



Portrem (sanatçının kendi portresi), 1933, Tuv.üz.Ygb, 72.5x54cm, İstanbul Resim ve Heykel Müzesi

CEMAL TOLLU (1899 -1968)

Cemal Tollu'nun gençlik dönemi ile ilgili, ilk bakışta olağan oto- biyografik veriler olarak algılanabilecek iki bilgi; aslında Türkiye Cumhuriyeti'nin temellerinin atıldığı bir dönemin koşullarını ve ülkemizde sanatçıların "sanatçı" olarak varolabilme konusunda verdikleri mücadelenin gerçek hikayesini çarpıcı bir şekilde ortaya koymaktadır. Bu bilgilerden ilki, Tollu'nun 1921-1923 yılları arasında teğmen rütbesiyle savaşa katıldığıdır. Daha önceki yıllarda; ressam Hasan Rıza Balkan Savaşı sırasında şehit düşmüş, 14 Kuşağı'ndan bazı sanatçılar Kafkas Cephesi'nde siperde yatmıştı ve savaşlar içerisinde geçilen bu süreçte, Cemal Tollu

da ülkesinin bağımsızlığı için üzerine düşeni yerine getirerek, biçimler ve renkler dünyasındaki savaşına bir süre ara verip gerçek anlamda fiziksel savaşın içerisine girmiştir. Cumhuriyet, yüzbinlerce insanın özverisiyle kurulmuştur ve sanatçılar önce silah sonra fırça tutarak bu sürece her aşamasında katılmışlardır.

Tollu ile ilgili diğer bilgi ise, sanatçının bir dönem (1923-1925) Edirne’de ‘vagon onarıcısı’ olarak çalışıp ustabaşılığa yükseldiği ve daha sonra da İzmir’de bir yapımevine usta olduğunu ortaya koymaktadır. Tollu’nun ustabaşı olarak yaşamını sürdürmesi, I.Dünya Savaşı ve ardından gelen yokluk yıllarını çarpıcı bir biçimde ifade etmektedir. Kaldı ki, bu bilgi aynı zamanda, Türk sanatçısının her dönemde yüzleştiği sıkıntıların bir ifadesidir. Zeki Kocamemi’nin bir dönem marangozluk, Namık İsmail’in de tavuk çiftliği işletmeciliği yaptığını düşünürsek, Türkiye’de sanatçının yaşam mücadelesinin hangi boyutlarda olduğu daha iyi anlaşılacaktır. Sadece geçmişte değil, günümüzde de pekçok ressam ve heykeltıraşın varolma mücadelesinde benzer arayışlara girmeleri, sanatçının toplumumuzda değişmeyen yazgısının tekrar etmesidir.

Cemal Sait Tollu, beş çocuklu bir ailenin en büyüğü olarak İstanbul’da doğmuştur. Babası mühendis Sait Bey, annesi Hayriye Hanım’dır. I. Dünya Savaşı yıllarında babasının işi dolayısıyla gittikleri Şam’da, Hicaz demiryolları atölyesinde, çıraklık yapmış ve bu yıllarda Kadem’de Akademik anlayışta manzara resimleri yapan emekli bir kolağasından ilk resim derslerini almıştır. Yeniden İstanbul’a döndüğü 1919 yılında, Sanayi-i Nefise Mektebi Alisi (Güzel Sanatlar Akademisi) resim bölümüne girmiştir. Ancak, İstanbul işgal edilince okul eğitime ara vermiş ve Cemal Tollu 18 Ekim 1921 yılında süvari teğmeni rütbesi alarak Kurtuluş Savaşı’na katılmıştır. 28 Ağustos 1923 yılında ordudan terhis olan Cemal Tollu, 1923-25 yılları arasında Edirne’de vagon tamircisi olarak çalışmıştır. 1925-26 ders yılı başında ise, yeniden Sanayi-i Nefise Mektebi’ne kaydolup yarım kalan eğitimini tamamlamıştır. Ardından, Elazığ Erkek Muallim Mektebi’ne resim öğretmenini olarak atanmıştır (22 Mayıs 1927).

1928 yılında resim öğrenimini sürdürmek üzere ailesinin katkısıyla Paris’e gitmiştir. O dönem burslu ya da kendi hesabına Paris’e giden ressamların ilk uğradıkları yer Andre Lhote atölyesidir ve Cemal Sait de ilk olarak bu atölyede resim çalışmıştır. Aynı zamanda, daha önce sanatçılarımızdan Zeki Kocamemi ve Ali Avni Çelebi’nin çalıştığı Münih’teki Hans Hofmann atölyesinde kısa bir süre (2 Ekim-16 Kasım 1931) desen çalışmıştır. 1932 yılında ise, yine bir süre Andre Lhote atölyesinde çalışmış, ayrıca Fernand Leger atölyesinde resim dersleri ve

Louis Marcoussis Atölyesi'nde gravür dersleri almıştır. Yine 1932'de; Marcel Gromaire'den eleştiri ve düzeltme dersleri, Charles Despiau'dan da heykel dersleri aldığı bilinmektedir. Atölyeler, müzeler ve sergilerin canlandığı sanatla dolu bu ortamda, o sırada Paris'te bulunan heykeltıraş Hadi Bara ve Zühtü Müridoğlu ile de arkadaşlıklarının temellerini atmıştır ve Hadi Bara sanatçının bir büstünü yapmıştır.

Paris'te eğitimini sürdürdüğü sıralar, Türk resim tarihinin önemli etkinliklerinden birisi olarak kabul edilen Müstakil Ressamlar ve Heykeltıraşlar Birliği'nin dördüncü sergisine, bir kadın portresiyle katılmıştır. Paris dönüşünde Cemal Tollu, bu kez Erzincan Askeri Ortaokulu'na atanmış ve 1935'e dek bu görevini sürdürmüştür.

Cemal Tollu Paris'teyken, devlet bursuyla burada bulunan Zeki Faik İzer ve Nurullah Berk de onunla aynı atölyede eğitim almışlardı, yine Zühtü Müridoğlu da burslu olarak heykel eğitimi almıştı. Bu genç sanatçılar, Elif Naci ve Abidin Dino'yla birlikte Zeki Faik İzer'in Cihangir'de Yavuz Apartmanı'ndaki dairesinde sık sık biraraya gelerek dönemin sanat ortamını ve bu sanat ortamına birşeyler katmanın yollarını tartışıyorlardı. Sonunda, gayri- resmi bir grup kurmaya karar verdiler. Grubun adını latin alfabesinin dördüncü harfinden esinlenerek "d" olarak belirlediler. Cumhuriyet'in onuncu yılı etkinliklerinin gündemde olduğu bir tarihte, 8 Ekim 1933'te Beyoğlu Narmanlı Han'da Mimoza Şapka Mağazası'nda resmin alfabesi olarak düşündükleri "desen"lerden oluşan bir sergi açtılar. O yıllarda sergi mekanı sıkıntısı vardı ve bu mekanı onlara Cemal Tollu'nun akrabası olan dönemin Beyoğlu Kaymakamı ayarlamıştı. Çalışmalarını ücretsiz olarak bu mekanda teşhir edebileceklerdi. D Grubu, 1933-1947 yılları arasında saptanabilen 14 sergi açmıştır. Sanatçılar, hocaları Andre Lhote'un da etkisiyle, resmin biçimsel yönünü öne çıkaran kübizme yakın anlayışlarıyla sanat ortamına dahil olmuşlar, basında olumlu ve olumsuz olarak uzun süre eleştirilmişlerdir. Grubun sanatçıları da, dönemin pekçok dergisindeki yazılarıyla bu ortamda aktif rol almışlardır. Cemal Tollu, grubun kurucuları arasında yer almış ve zaman içerisinde üye sayısı giderek artan grubun bütün yurtiçi ve yurtdışı sergilerine katılmıştır.



Siyah Elbiseli Kadın, 1930,



Kırmızı Elbiseli Kadın, 1930,

Cemal Tollu, sanatının bu ilk dönemlerinde (1932-33'lü yıllar) daha çok figür çalışmıştır. Gerek desenleri gerek yağlıboyalarında figür analiz edilmiştir ve çoğunlukla da figürün deformasyonuna dayalı bir anlayış doğrultusunda çalışmalar gerçekleştirmiştir. Grilerin hakim olduğu yağlıboyalarında figürün belirgin konturlar ile sınırlandırıldığı ve ışık, gölge ve hacmin renkle verilmeye çalışıldığı görülür. Bu uygulamalar sanatçıyı atölyelerinde çalıştığı hocalarından ayrı olarak Matisse'in resimlerindeki deformasyona da yakınlaştırmıştır.

Cemal Tollu 1937 yılında, Güzel Sanatlar Akademisi'ne Leopold Levy'nin asistanı olarak atanır. Bu yıllarda sanatçı, figürden çok manzara çalışmalarına yoğunlaşmıştır. Bunda, sanatçının CHP tarafından düzenlenen 'Yurt Gezileri' kapsamında, Antalya ve Burdur yörelerinde çalışmış olması da etkili olmuştur. Bu dönem manzaralarında inşacı ve geometrik yaklaşımıyla, Cezanne'in kübizmin çıkışı olarak düşünülen manzaralarına yakın bir tavır sergilemiştir. Ancak, sanatçının 1938 yılına tarihlenen *İlgın Ağacı* adlı resmi kanımca manzaraları arasındaki en başarılı örnektir. Geniş renk lekeleriyle ağacın yorumlanması, onun serbest fakat usta fırça vuruşlarına dayalı resim anlayışının bir sonucudur.

Cemal Tollu 1939 yılında ikinci kez Paris'e gitmiş ve tuvaline Paris görünümünü yansıtmıştır. Burada yaptığı Paris görünümüleri ve entimist tarzındaki resimleri, sanatçının üslup arayışlarının sürdüğünü belgelemektedir. Çünkü bu resimler, konusu ve tekniğiyle Bonnard ve Vuillard gibi ressamın eserlerine yaklaşmaktadır.

Sanatçı, ilki 1939 yılında düzenlenen Devlet Resim Heykel Sergilerine katılmış, II.Devlet Resim Heykel sergisinde *Kompozisyon* adlı çalışmasıyla ikincilik ödülü almıştır. 21. Devlet Resim Heykel Sergisi'nde ise *Hasat* adlı yapıtıyla bir kez daha resim birincilik ödülünü almıştır.

Tollu, Ankara Arkeoloji Müzesi'ndeki görevine başladıktan sonra, Bursa ve Manisa'dan manzaraların yer aldığı bir dizi yağlıboya ve farklı olarak suluboya çalışmasıyla yeniden doğayı resmetmeye başlamıştır. 1947 yılında, Ankara Opera Binası'nın fuayesi için kuru fresk tekniğiyle yaptığı *Müzik, Dans ve Tiyatro Alegorisi* (Apollon ve Muse'ler) adlı duvar resminde ise, konuya yönelik olarak klasik bir anlayışta çalışmıştır. Kompozisyonda; Apollon ortada durmakta, sağ ve sol yanında hareket halinde müzik, dans ve tiyatroyu simgeleyen figürler bulunmaktadır.

Cemal Tollu 1947'li yıllarda dönemin politikalarının da etkisiyle yerel ve sosyal içerikli konulara yönelmiştir, Manisalı Genç Kadın, Domino Oynayanlar, Saman Kayığı, Koza Hanı, Bodrum'da Sünger Avcıları (1950), Anadolu insanını ve onların yaşamını gösteren, çoğu kalabalık figürlü resimlerdir. 1950'li yıllarda yaptığı Natürmortlu Çıplak gibi resimlerinde ise neredeyse soyut bir yoruma ulaşmıştır.

Yapı Kredi Bankası, kuruluşunun 10. yılı nedeniyle 9 Eylül 1954'te İstihsal konulu bir resim yarışması düzenlemiştir. Cemal Tollu bu etkinliğe İstihsal (Üretim) konulu resmiyle katılmış ve altıncılık ödülü almıştır. İstihsal resminin ardından yaptığı Hatay'da Portakal Bahçesi, Çoban ve Tiftik Keçileri, Eti Fırtına Tanrısı, Toprak Ana, Deve Güreşleri, Ekin, Kurban gibi resimler Cemal Tollu'nun sanatında açılan yeni bir sayfanın ürünleridir.

Genellikle büyük boyutlu olan bu resimlerinde, Anadolu uygarlıklarından ve mitolojisinden yararlanarak, yaşadığı çağla bağlantılar kurmaya çalışmıştır. Çoğu kalabalık figürlerden oluşan bu sahnelerde, insan ve hayvan figürlerinin dizilişi bile Anadolu'da Hitit ve Mezopotamya uygarlıklarındaki tören sahnelerini andırmaktadırlar. Kompozisyonlarda bereketin simgesi olarak görülen kadın, ana tanrıça kültüne kadar uzanan bir geçmişten esinlenerek yeniden yaratılmıştır. Üslup olarak ise, yine konturların belirgin olduğu, planların birbiri içinde eridiği, yalın ve geometrik anlayış hakim olmuş, yer yer başak, çiçek gibi stilize edilmiş dekoratif unsurlar belirginleştirilmiştir.

1958 yılında yaptığı Mevleviler adlı resminde ise, mevlevileri Rönesans resminin üçgen kompozisyonu içerisinde vermiştir. Figürlerin konumu olarak; çarmıhta acı çeken İsa ile, bedeninden uzaklaşmış mevlevi figürü aynı yerdedir. Burada kompozisyondaki ruhani boyutu batı sanatıyla bağdaştırmıştır. Natürmortlu Bodrum (1960) adlı resmi ise az sayıdaki natürmortlarının en seçkin örneğidir.

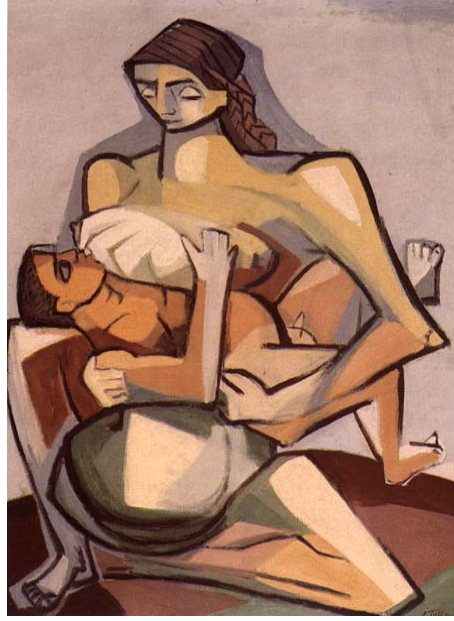
D Grubunun bütün sergilerine ve çok sayıda yurtiçi ve yurtdışı sergiye katılan Cemal Tollu, 26 Ağustos 1968'de yaşama veda etmiştir. Onu yakından tanıyan meslektaşı Nurullah Berk Cemal Tollu için şu ifadeleri kullanmaktadır: "...Neydi onu ötekilerden bir bakıma kendi en yakın dostlarından ayıran? Kolaycılıktan kaçışı, güç işleri başarma çabası, temizliği, içtenliği, şarklılıktan nefreti, sanatın zanaatini kavrayışı, kendini bilişi, kendi sınırlarını pek güzel seçerek yapabildiğini yapmakla yetinişi, kötü işler çıkardığı zaman bunlardan utanmayı, saflığı, her çeşit gösteriştten kaçışı, yapamayacağını yapmaya, olduğundan üstün görünmeye heves etmeyişi..."[Adnan ÇOKER, Cemal Tollu, s.17]



Kedili Çıplak, 1929, Tuv.Üz.Ygb. 27x40.5, Ahmet Tollu' da



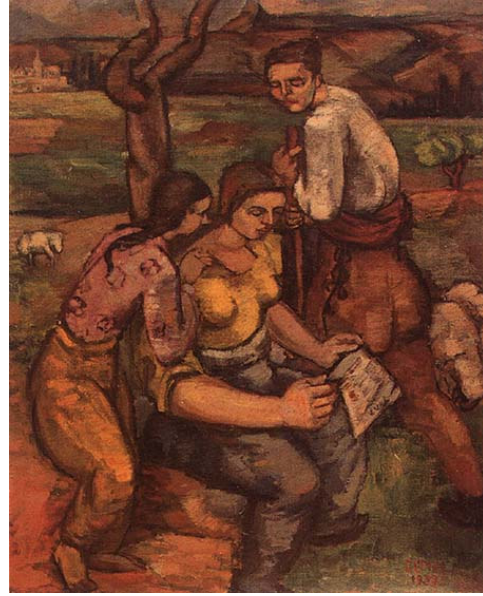
Oturan ıplak, 1932,
Tuv. z.Ygb, 65x46cm,
İstanbul Resim ve Heykel Mzesi



Toprak Ana, 1956,
Tuv.z.Ygb, 130x95cm,
İstanbul Resim ve Heykel Mzesi



Sacide Hanım, 1933,
Kartana Yapıřtırılmıř Kağıt z.Ygb,
47x37.5cm, Adnan oker Koleksiyonu



Alfabe Okuyan Kyller, 1933
Tuv.z.Ygb, 92x73cm
İstanbul Resim ve Heykel Mzesi

KAYNAKÇA:

- 1- Adnan ÇOKER: Cemal Tollu , Galeri B Yayınları İST. 1996
- 2- Zahit BÜYÜKİŞLEYEN: Çağdaş Türk Resminde Cemal Tollu, Yeni Boyut Dergisi
- 3- Özdemir ALTAN: Cemal Tollu'nun Kişiliği ve Sanatı Hakkında Bir Etüt , Akademi Dergisi 1964
- 4- Ar Dergisi
- 5- Seyda GÜVENÇ: Türk Resminde D Grubu