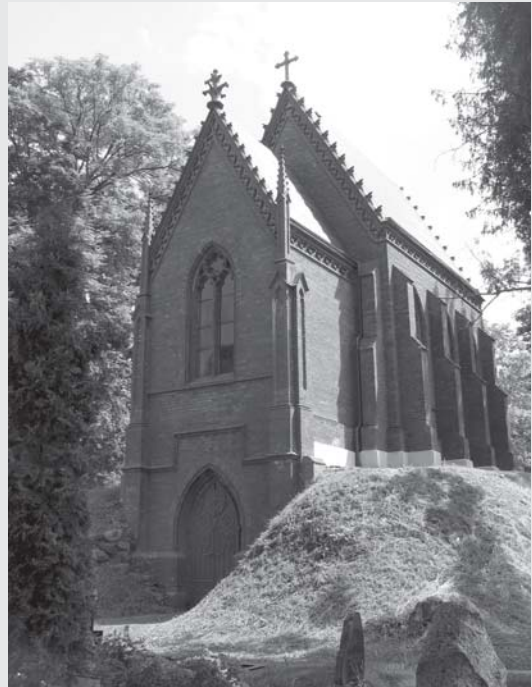


# Švedų architekto Karlo Eduardo Strandmanno kūryba Žemaitijoje

EUGENIJA RUDYTĖ

Grafų Tiškevičių koplyčia senosiose Kretingos kapinėse (Vilniaus g.). Danutės Mukienės nuotrauka



XX a. pr. daugelio mažaaukščių Žemaitijos miestelių fone iškilo didžiulės K. E. Strandmanno suprojektuotos istorizmo stiliaus bažnyčios, kurių architektūra atspindėjo geriausius to laikmečio meninės ir inžinerinės kūrybos pasiekimus. K. E. Strandmanno projektai pasižymi profesionalumu, kūrėjo geru skoniu ir rūpestingu darbu. Jis labiausiai mėgo gotikos ir romaninį stilių, bet nevengdavo ir kitų. Projektuodavo atsižvelgdamas į klimato sąlygas, užsakovo finansines galimybes, turimas medžiagas.

Šie statiniai buvo parapijos pasididžiavimas – bažnyčių aukšti bokštai aplinkiniams skelbė ne tik apie parapijiečių pamaldumą, bet ir jų turtingumą. Didžiulėms bažnyčioms sumūryti reikėjo didžiulių

lėšų. Tokios sumos joks fundatorius negalėjo paaukoti. Lėšų kaupimu ir statybų organizavimu rūpindavosi parapijiečių išrinkti statybos komitetai, kuriems vadovaudavo dvasininkai. Prisidėti prie bažnyčios statybos buvo ne tik kiekvieno parapijiečio pareiga, bet ir garbės reikalas. Jų statyba suvienijo ne tik žemaičius, bet ir visą Lietuvą.

K. E. Strandmanno suprojektuotos bažnyčios – reikšminga istorizmo epochos dalis, simbolizuojanti lietuvių tautinį ir religinį atgimimą. Veržliai kylantys į aukštį K. E. Strandmanno suprojektuotų bažnyčių bokštai tarsi padėjo nusipurtyti po visą Lietuvą pribarstyti tipinių cerkvių svogūnėlių, skatino žemaičių tautinį pasididžiavimą ir dėjo pamatus Nepriklausomos Lietuvos atkūrimui.

1864 m. N. Muravjovo įsakymu buvo uždrausta remontuoti senas ir statyti naujas katalikų bažnyčias. Draudimas galiojo iki 1897 m. Katalikų bažnyčios persekiojimas tik dar labiau sužadino tikybos renesansą, kuris pasireiškė ir naujų bažnyčių statyba, draudimui pasibaigus. Nuo 1897 m. Žemaitijoje pradėta masiškai statyti naujas bažnyčias. Tuo metu vyravo XIX a. vid. Vokietijoje susiformavęs, o vėliau ir visoje Europoje paplitęs istorizmo stilius (istorinių stilių atkartojimas). Bažnyčių architektūroje populiariausia buvo neogotika. Pirmosios to stiliaus bažnyčios Lietuvoje atsirado XIX a. II p. (Klaipėdoje – liuteronų Šv. Jono bažnyčia, 1856–1859 m., archit. F. A. Štiuleris).

XIX a. pab. Lietuvoje dar nebuvo savų architektų, kurie sugebėtų projektuoti istorizmo stiliaus bažnyčias. Teko samdytis užsienio specialistus. Pačias įspūdingiausias ir gražiausias to laikotarpio Žemaitijos neogotikines bažnyčias suprojektavo švedų tautybės architektas Karlas Eduardas Strandmannas. Gimė jis 1867 m. gegužės 17 d. Linčiopingo miestelio (Švedija) statybininko Olavo Strandmanno šeimoje, mirė 1946 m. balandžio 14 d. Švedijoje. XIX a. pab. – XX a. pr. jis buvo vienas žymiausių Lietuvos ir Latvijos sakralinės architektūros kūrėjų. Baigęs Stokholmo aukštąją Technikos mokyklą, praktikavo pas profesorių A. Bugge, ruošdamas jam Sund-

svallo rotušės planus. Vėliau kelerius metus dirbo visoje Švedijoje garsaus bažnytinio architekto G. Hermannsohn'o dirbtuvėse, įsivindamas sakralinės statybos paslaptis. Paveiktas garsaus architekto, jo kūrybos, K. E. Strandmannas pasirinko bažnytinės architektūros meną. Po to dar kiek padirbėjęs architekto A. E. Melanderio dirbtuvėse, išvyko į Kuršo guberniją ir nuo 1893 m. iki Antrojo pasaulinio karo gyveno Liepojoje. Tais pačiais metais jauną talentingą architektą pastebėjo grafas Aleksandras Tiškevičius ir užsakė jam suprojektuoti šeimos koplyčią-mauzoliejų senosiose (tada dar naujose) Kretingos kapinėse. Tai bus bene pats pirmasis jo savarankiškas darbas. Neogotikinė, raudonų plytų grafų Tiškevičių koplyčia buvo pastatyta 1893 m. Tai dviaukštis, ištęsto stačiakampio plano vienanavis pastatas, kurio antrame aukšte buvo koplyčia, o apačioje – mauzoliejus. Koplyčia-mauzoliejus buvo griežtai subtilių gotikinių formų. Siaurą, aukštą išlankiais kontraforsais suremtą pagrindinį fasadą užbaigė du lygiagretūs smaili skydai: navos ir prieangio. Ryškus pagrindinio fasado akcentas – centrinis smailiaarkis, turtingu masverku papuoštas langas. Šoniniuose koplyčios fasaduose taip pat smailiaarkiai su masverkais langai ir laiptuoti

(Nukelta į 30 p.)



Arnoldo Stasiulio nuotraukose – Švėkšnos šv. apaštalo Jokūbo bažnyčia ir jos šventoriaus vartai. 2007 m.

(Atkelta iš 31 p.)

kontraforsai. Vėliau K. E. Strandmannas kaip architektas talkino 1894–1899 m. projektuojant Liepojos bažnyčią, kuri buvo statoma pagal architekto L. Melvilio projektą. 1906 m. Jelvavoje pastatyta K. E. Strandmanno suprojektuota protestantų bažnyčia. Ši vienabokštė neogotikinė bažnyčia – viena gražiausių visoje Žemgalijoje.

Ypatingai palankios sąlygos realizuoti savo kūrybinį talentą Liepojos architektui susidarė po 1897 m., kai Lietuvoje prasidėjo naujų katalikų bažnyčių statybų bumas. Jis buvo puikus profesionalas, priimdamas užsakymus, sugebėdavo atsižvelgti į užsakovų poreikius. Toks architektas buvo priimtinas užsakovams ir greitai trisdešimtmetis K. E. Strandmannas tapo populiariu Lietuvos architektu, daugiausia projektavęs vakarinei jos daliai.

Pagal K. E. Strandmanno projektus Žemaitijoje pastatytos pačios įspūdingiausios neogotikinės bažnyčios. Jis suprojektavo Šiaulių rajono Gruzdžių (1896–1904); Palangos (1897–1907); Šilutės rajono Švėkšnos (1901–1903); Kelmės miesto (1901–1912); Kretingos rajono Salantų (1906–1911) bažnyčias. K. E. Strandmannui yra priskiriama ir Ramygalos, Alantos, Čiobiškio bažnyčių projektų autorystė. Jis yra ir Ylakių koplyčios projekto autorius. Pagal formų panašumą jam priskirtinos istorizmo stilių Joniškio, Senosios Akmenės ir Tauragės bažnyčios. Kai kurie autoriai (K. Jasėnas, K. Misius, R. Šinkūnas) teigia, kad jis suprojektavo ir Plungės bei Kulių bažnyčias. Manoma, kad iš viso K. E. Strandmannas sukūrė apie 30 bažnyčių projektų, tačiau daugelio šių bažnyčių projektų autorystė nėra patvirtinta dokumentais.

## GRUZDŽIŲ ŠVČ. TREJYBĖS BAŽNYČIA

Pati pirmoji K. E. Strandmanno suprojektuota bažnyčia Žemaitijoje stovi Gruzdžiuose. 1891 m. rugsėjo mėn. miestelio centre kilus gaisrui, senoji bažnyčia ir dalis prie miesto aikštės stovėjusių sodybų sudegė. 1892 m. Kauno gubernijos architektas Ustinas Golinevičius parengė mūrinės bažnyčios projektą, bet iki 1896 m. valdžia jos statybos pradėti neleido.

1896–1904 m. K. E. Strandmannas parengė naują mūrinės dvibokštės bažnyčios projektą. Kartu su bažnyčia padidintame

šventoriuje prie aikštės buvo numatyta pastatyti koplyčią, išmūryti tvorą su Kryžiaus kelių koplytėlėmis šventoriaus pusėje ir vartais. Bažnyčią statė meistras iš Latvijos. Kadangi K. E. Strandmannas buvo užsienietis, darbus prižiūrėjo Kauno gubernijos inžinierius Nikolajus Andrejevas. Bažnyčios statyba rūpinosi klebonas I. Rakštys, vikaras J. Skorupskis. Jiems talkino būrys veiklių parapijiečių. Dar iki galo neužbaigtoje bažnyčioje nuo 1901 m. pradėtos laikyti pamaldos. Statybą sutrukdė 1905 m. revoliucija, o ją numalšinusi darbai buvo atnaujinti ir vyko iki 1911 m. Bažnyčią 1920 m. konsekrovo Žemaičių vyskupas Pranciškus Karevičius.

Neogotikinė Gruzdžių Švč. Trejybės bažnyčia pastatyta vietoje įstrižai stovėjusios medinės bažnyčios. Ji didžiulė, apjuosta to paties stiliaus mūro su nišomis tvora, užėmė beveik visą rytinės aikštės rytų kraštą. Nepaisant įspūdingų gabaritų, bažnyčia gerai derėjo prie aplinkinių pastatų ir iš karto tapo svarbiausiu viso miestelio akcentu.

Bažnyčia – mūrinė, bazilikinio tūrio, trinašė, lotyniško kryžiaus formos su apside. Pagrindiniam fasade dominuoja du masyvūs kvadratiniai bokštai. Jų kampus remia laiptuoti kontraforsai. Viršų užbaigia laiptuoti frontonai. Kiekviename jų yra po apskritą nišą. Virš bokštų kyla aštuoniakampės smailės, suskaidytos horizontaliomis padalomis. Tarp bokštų – stambus trikampis frontonas, kurį puošia septynios arkinės nišos. Virš pagrindinio įėjimo – smailiaarkė niša, kurios viršuje – langas-rozetė. Pagrindinio ir šoninių fasadų sienos suskaidytos laiptuotais kontraforsais ir siauromis nišomis. Smailiaarkiai siauri langai dar labiau sustiprina kilimo į viršų įspūdį. Ansamblys spalvingas. Jis sumūrytas iš raudonų plytų, kurias pagyvina baltai nutinkuotos nišos, arkatūros, langų apvadai. Interjerą į tris navas suskirsto daugiaprofiliai (ryšuliniai) pilioriai. Navos perdengtos kryžminiais skliautais su nerviūromis. Visi paviršiai netinkuoto plytų mūro, arkų paskliautės ir angokraščiai tinkuoti ir puošti polichrominiu ornamentu.

Švč. Trejybės bažnyčios ansamblis (architektūros paminklas, kurį sudarė bažnyčia, šventoriaus tvora su vartais ir koplyčia, klebonijos ir špitolės pastatas) puikiai reprezentavo Liepojos architekto profesionalumą ir jo kūrybinį talentą. Visa tai atkreipė ir kitų užsakovų dėmesį.

## ŠVĖKŠNOS ŠV. APAŠTALO JOKŪBO BAŽNYČIA

XIX a. pab. medinėje Švėkšnos bažnyčioje pamaldų metu jau nebetilpdavo visi

parapijos tikintieji. Iškilio būtinybė statyti naują bažnyčią. Architektas Ustinas Golinevičius 1894 m. suprojektavo mūrinę bažnyčią. Deja, po daugybės prašymų Vilniaus generalgubernatorius pažadėjo leisti statyti tik medinę ir tik tuo atveju, jei bus patvirtinta, jog nustatyta, kad esamoje bažnyčioje žmonėms būti pavojinga. Pagaliau 1896 m. leidimas buvo gautas, tik pasiūlyta bažnyčios nepuošti. 1899 m. į Švėkšną buvo paskirtas klebonas prelatas Julius Maciejauskas, kuris energingai ėmė rinkti lėšas naujosios bažnyčios statybos darbams ir šiuos darbus organizuoti.

1900 m. buvo patvirtintas K. E. Strandmanno sukurtas Švėkšnos naujosios bažnyčios projektas. Užsakovų pageidavimu architektas suprojektavo didžiulę neogotikinę bazilikinio tūrio, lotyniško kryžiaus plano su penkiasiene apside dvibokštę bažnyčią, kurios sąmatinė vertė siekė 60 863 rb.

1901 m. prasidėjo naujos bažnyčios statyba. Prieš statant naują bažnyčią, 1901 m. senoji medinė bažnyčia buvo nugriauta, o Veiviržėnų gatvėje pastatytas laikinas maldos namų pastatas.

Bažnyčios statybai Švėkšnos ir Vilkėnų dvarų savininkai grafiui Adomas ir Aleksandras Pliateriai skyrė 50 000 rub. ir statybai reikalingą miško medžiagą. Jie taip pat nemokamai statyboms skyrė dvaro plytinėje padarytas plytas. Lėšų dar trūko, tad prelatas J. Maciejauskas pradėjo lėšų rinkimo akciją tarp Amerikos lietuvių. Iš viso bažnyčios statybos ir įrengimo išlaidos siekė 200 000 rub. Statybos darbai vyko penkerius metus. 1905 m. rugpjūčio 6 d. bažnyčią buvo pašventinta. Naujoji raudono mūro bažnyčia, iškilusi virš Švėkšnos miestelio, visus žavėjo savo turtingomis architektūros formomis ir didingumu. Bažnyčios pagrindinio fasado kampuose į viršų stiebėsi du didžiuliai keturių tarpnių kvadratiniai raudonų plytų bokštai su įspūdingomis 25,5 m aukščio smailėmis (bendras bokšto aukštis – 75 m). Bokštai užsibaigė aukštais ir smailiais šalmais apstatytais bokšteliais (primena ištestą gotikinę karūną). Bokštų kampus, kaip ir Gruzdžių bažnyčioje, puošė laiptuoti kontrforsai, kurie dar labiau išryškino jų aukštį. Bokštų trikampiuose frontonus puošė apvalios nišos. Šiaurinėje nišoje 1912 m. buvo sumontuotas laikrodys su keturiais ciferblatais. Vidurinėje pagrindinio fasado dalyje – puošnus portalas, centre – apskritas langas-rožė, viršuje – smailiarkis skydas, virš jo – laiptuotas frontonas. Virš šoninių fasadų (kaip ir Palangos bažnyčioje) kilo arkbutanai.

Bažnyčios vidus – trijų navų, dengtų kryžminiais skliautais. Vidurinioji yra 9 m pločio ir 17 m aukščio, šoninės – 5 m pločio ir 10 m aukščio. Navas skiria daugiaprofiliai pilioriai, kurie kartu su tokiais pat piliastrais ant sienų ir skliautų nerviūromis paryškino jos ekspresyvų kilimą į viršų. Neogotikiniai altoriai gerai derėjo su vidaus architektūra. Puošniausias buvo didysis altorius, pagamintas Tirolyje. Jį ir to paties stiliaus puošnią sakyklą naujajai bažnyčiai padovanojo Vilkėnų grafas Aleksandras Pliateris. Vitražus sukūrė dailininkas Vladislavas Pšibitnevskis.

Bažnyčią supa labai aukšta mūro siena su neogotikiniais šventoriaus vartais. Mūro siena, vartai, tiltas pastatyti XIX a. II p., tuo metu, kai tebestovėjo senoji medinė bažnyčia. Unikalus viadukas 1885 m. sujungė Pliaterių dvaro parką ir bažnyčios šventorių.

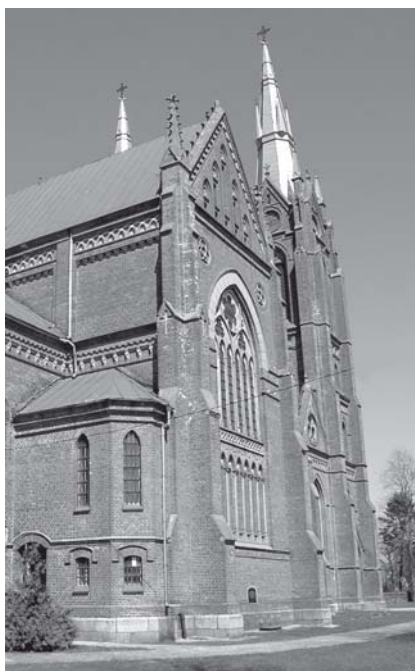
Visi bažnyčios pastatai sumūryti iš Pliaterių dvaro plytinėje pagamintų raudonų, geros kokybės plytų.

Švėkšnos šv. apaštalo Jokūbo raudonų plytų bažnyčios pastatas, šventoriaus vartai, tvora ir mūrinis tiltas į dvaro sodybą – svarbiausiu didokos aikštės, miestelio ir jos apylinkių architektūrinis akcentas iki šiol.



(Nukelta į 32 p.)

Palangos Švč. Mergelės Marijos Ėmimo į dangų bažnyčios vidaus fragmentai. Ado Sendrausko nuotraukos



(Atkelta iš 31 p.)

## PALANGOS ŠVČ. MERGELĖS MARIJOS ĖMIMO Į DANGŲ BAŽNYČIA

Ji taip pat pastatyta pagal K. E. Strandmanno sukurtą projektą. Tikėtina, kad dar 1893 m. pastačius Tiškevičių šeimos koplyčią Kretingos kapinėse, grafas Feliksas Tiškevičius jam pasiūlė suprojektuoti bažnyčią Palangoje, nes senoji, plečiantis kurtortui, jau nebegalėjo sutalpinti visų čia į pamaldas susirenkančių tikinčiųjų. Naujai bažnyčiai vieta buvo parinkta šalia buvusios senosios medinės bažnyčios, truputį į rytus, ant senųjų Senosios Palangos kapinių.

Iš karto leidimo bažnyčios statybai nepavyko gauti, nes rusų valdininkai kaip tik toje vietoje buvo numatę pastatyti cerkvę. Beje, tuo metu Palangoje gyveno mažiau kaip šimtas pravoslavų ir jie per pamaldas tilpdavo mokyklos salėje. Panaikinus minėtąjį N. Muravjovo draudimą, 1897 m. buvo pradėtas įgyvendinti K. E. Strandmanno projektas (už Palangos bažnyčios projektą ir darbo brėžinius architektui buvo sumokėta 1 300 rub.). 1897 m. buvo pradėti statybos darbai, o statybinės medžiagos jau buvo ruošiamos nuo 1896 m. Bažnyčios pamatams buvo panaudoti akmenys nuo 1890 m. statyto uostelio – jūros tilto (tarp jūros tilto polių buvo priversta akmenų). Akmenys buvo traukiami iš jūros ir per smėlį išgrįstu medžio taku vežami į statybos vietą, kur akmenskaldys Petrauskas tašė juos pagal reikiamą formą. Kertinis naujosios bažnyčios akmuo buvo pašventintas 1899 m. rugpjūčio 22 d. Statybai buvo naudojamos plytos, išdegtos grafo Felikso Tiškevičiaus plytinėje, Vilimiškių dvare ir kt. (pastato linijoms išryškinti buvo pagaminta apie 20 profilių plytų). Dalis statybai sunaudotų plytų buvo atplukdyta jūra iš Liepojos. Grafas F. Tiškevičius taip pat bažnyčios statybai skyrė ir miško medžiagos. Be viso to, jis apmokėjo trečdalį jos statybos išlaidų (apie 30 000 rub.). Nemažai lėšų paaukėjo kiti didikai, vasarotojai, parapijiečiai, vadovaujami klebono prel. Juozapo Šniukšto. Parapijiečiai taip pat turėjo prisidėti prie medžiagos gaminimo savo darbu ir traukiamąja jėga. 1901 m. buvo pradėta sienų statyba. Bažnyčia užbaigta statyti 1907 m. Senoji medinė kryžiaus formos bažnyčia po to buvo nugriauta, o iš jos sienojų pastatytas dviejų aukštų elgetynas.

Danutės Mukienės nuotraukose – Salantų bažnyčia ir jos fragmentai

Naujoji bažnyčia didžiulė, sumūryta iš raudonų plytų, vienabokštė, lotyniško kryžiaus plano bazilika. Šoninius fasadus puošia K. E. Strandmanno suprojektuoti viršum šoninių navų keturių kontraforsų kylantys spyrių lankai – arkbutanai. Nors jie skiriami sustiprinti vidurinėms navos sienoms, kad jos nesiskęstų į šalis, tačiau teikia visai bažnyčiai savotiško grožio. Pagrindiniame fasade dominuoja didžiulis keturkampis bokštas su laiptuotais kontraforsais kampuose, užsibaigiantis 24 m smaile. Palangos bažnyčia vienintelė iš žinomų architektų K. E. Strandmanno suprojektuotų vienabokščių bažnyčių iš šonų, šalia pagrindinio bokšto, neturi dviejų mažų bokštelių. Bokšto viršų puošia frontonai su apvaliomis nišomis. Pagrindinėje nišoje poilsiautojų patogumui buvo įrengtas laikrodys.

Virš šiek tiek į priekį ištraukto pagrindinių durų perspektyvinio portalo puikuoja apvalus langas-rožė. Architektas mėgo apvalius langus ir naudojo juos ne tik pagrindiniuose fasaduose, bet ir transeptuose. Bažnyčia trinarė su transeptu. Kryžiaus plano erdvė perdengta kryžminiais skliautais. Vidaus sienos tinkuotos. Balto tinko fone į viršų kylantys raudonų plytų daugiabriauniai pilastrai ir pilioriai, kurių netinkuotas briaunas dar pratęsia profiliuotos ramstinės arkos, suteikia bažnyčiai puošnumo ir dinamikos. Barokinis didysis altorius, perkeltas iš senosios bažnyčios, gerai dera su gotikine presbiterija. Kiti du altoriai atgabenti iš Prancūzijos.

1914 m. įstatytus gotikinio stiliaus presbiterijos vitražus Krokuvėje pagamino Zelžinskis. Šventoriaus tvora – akmenų ir plytų mūro. Pagrindiniai šventoriaus vartai pagaminti Liepojoje.

## SALANTŲ ŠVČ. MERGELĖS MARIJOS ĖMIMO Į DANGŲ BAŽNYČIA

Pagal 1902 m. patvirtintą K. E. Strandmanno projektą buvusio Salantų dvaro parko teritorijoje pastatyta viena iš gražiausių Žemaitijos neogotikinių bažnyčių.

1903 m. tuometinis Salantų klebonas A. Neverauskas bažnyčios statybai pradėjo rinkti aukas, suvežė akmenis pamatams, pastatė daržines, skirtas plytomis džiovinti. Bažnyčios statybai buvo sudarytas oficialus komitetas, kuriam vadovavo klebonas Pranciškus Urbonavičius. Plytas degė du meistrai iš Prūsijos – tėvas ir sūnus Baumanai. Iš viso sunaudota 1 900 000 plytų. Kalkės plytomis buvo kasamos Salanto ir Blendžiaivos upių pakrantėse, o taip pat perkamos iš Kuršo ba-

rono Kleisto Kalėdų dvaro. Jos buvo degamos Salantuose. Apdailos darbams buvo vežamos geresnės kokybės kalkės iš Nigrendo. Oficialiai statyba prasidėjo po to, kai Žemaičių vyskupas Cirtautas 1906 m. liepos 22 d. pašventino pamatų kertinį akmenį. Statybai vadovavo Frizas Tramdachas iš Mintaujos ir jo pagalbininkas Kugeniekas. Darbus prižiūrėjo inžinierius-architektas Nikolajus Andrejevas (tais laikais svetimšaliai neturėjo teisės natūroje įgyvendinti savo projektų, bažnyčių statybas prižiūrėdavo vietiniai inžinieriai, turėję tam specialų leidimą). Statyba rūpinosi lietuviškos spaudos bendradarbis, klebonas Pranciškus Urbonavičius (palaidotas Salantų bažnyčios šventoriuje). Salantų bažnyčią statė geriausi, didelę statybos darbo patirtį turintys latvių ir gudų meistras. Pagalbinis darbus atliko vietiniai parapijiečiai. Nauja mūrinė bažnyčia pagal K. E. Strandmanno projektą buvo pastatyta 1911 m. ir tų pačių metų spalio 19 d. pašventinta. Bažnyčią konsekrovo 1918 m. liepos 22 d. Žemaičių vyskupas Pranciškus Karevičius. Naujoji Salantų bažnyčia pagrindinis miestelio simbolis iki šių dienų. Jos didžiuliai bokštai iš tolo pasveikina atvykstančius ir rodo kelią į Salantus.

Bažnyčia neogotikinė, lotyniško kryžiaus plano bazilika, trijų navų su transeptu ir apside. Virš jos iškilę į viršų stiebiasi du bokštai su špiliais, kurių aukštis apie 70 m, navų ir transepto sandūroje kyšo bokštelis-signetė. Bokštų šonus remia laiptuoti kontraforsai. Jos ilgis – 56 m, plotis – 25 m, kryžiuje (transeptas) – 37 m. Aukštas bažnyčios cokolis yra iš tašyto granito, sienos sumūrytos iš raudonų plytų.

Salantų bažnyčios ilgas šoninis fasadas suskaidytas laiptuotais piliastrais, tarp kurių yra smailiaarkiai su masverkais langai, virš langų – mažų frontonėlių eilė. Pagrindiniame fasade virš perspektyvinio portalo smailiaarkėje nišoje – K. E. Strandmanno pamėgtas apvalus langas-rožė, kuris pasikartoja transeptų fasaduose ir net virš šoninio įėjimo portalo. Apvalūs langai taip pat įkomponuoti šoninių fasadų trikampiuose frontonėliuose. Bažnyčios vidus – trijų navų, kurias skiria daugiaprofiliai (ryšuliniai) pilioriai, virš jų – kryžminiai skliautai su nerviūromis. Gausiai dekoruotą bažnyčios interjerą puošia neogotikinio stiliaus suolai, klausyklos ir mediniai penki altoriai, kuriuos padarė vietinis meistras St. Balčiūnas.

## KELMĖS ŠVČ. MERGELĖS MARIJOS ĖMIMO Į DANGŲ BAŽNYČIA

1900 m. buvo patvirtintas architekto J. Dzekonskio mūrinės Kelmės bažnyčios projektas. 1901 m. medinė bažnyčia buvo nugriauta (po to, kol pastatyta naujoji, pamaldos vykdavo Verenos koplyčioje).

Naujoji Kelmės neogotikinė bažnyčia buvo statoma ne pagal J. Dzekonskio, o pagal K. E. Strandmanno projektą. 1901 m. buvo pašventinti būsimos bažnyčios pamatai. Darbus prižiūrėjo architektas Nikolajus Andrejevas. Lėšų rinkimu ir statybos darbų organizavimu rūpinosi klebonas Petras Janušauskas. Statybos darbai buvo užbaigti 1912 m. ir tais pačiais metais bažnyčia konsekrota. Visi bažnyčios įrangos darbai užbaigti po Pirmojo pasaulinio karo – 1918 m.

Bažnyčia neogotikinė, bazilikinio tūrio, lotyniško kryžiaus plano, su apside ir įspūdingu fasado bokštu. Trisienė apsidė aukšta, o greta jos prigludusios žemos zakristijos. Stogų kryžmoje yra bokštelis-signetė. Iš toli matomas jos fasadinis bokštas yra aukštesnis už šios didelės bažnyčios ilgį. Šalia pagrindinio fasado bokšto iš šonų glaudžiasi du maži bokšteliai piramidiniais stogais. Bokštas, suskaidytas į keturis tarpsnius, turi kampinius piliastrus, apačioje stambesnius, panašius į kontraforsus. Bokšto apatiniame tarpsnyje sustorinto mūro iškysoje, viršuje užbaigtoje dvišlaičiu stogu, smailėjančioje arkoje įkomponuotas pagrindinis portalas su kolo-

nomis šonuose. Virš pagrindinio portalo ornamentuotas, didelis apskritas langas – kaip gotikinių katedrų rozė. Viršutinėje bokšto dalyje esančios akustinės angos suporintos, virš jų iškyla trikampiai frontonai su pinakliais iš šonų. Frontonus puošia apvalios nišos. Bokštai užsibaigia smailėmis ir kryžiais. Transeptuose taip pat įkomponuoti apvalūs langai-rožės su apskritų stiklų padalomis.

Po langais – siaurų langelių arkada. Žemesnių šoninių navų sienos sustiprintos trijų pakopų kontraforsais, tarp jų – gotikiniai smailiaarkiai langai. Vidaus erdvė su aukštais transeptais, trijų navų, atskirtų pilioriais. Navas skiriantys pilioriai daugiabriauniai, erdvė virš navų perdengta kryžminiais skliautais su nerviūromis. Vidurinės navos travėjos stačiakampės, o šoninėse – kvadratinės (kaip ir kitose K. E. Strandmanno projektuotose bažnyčiose). Šventoriaus tvora mūrinė, su arkiniais vartais.

## AKMENĖS ŠV. ONOS BAŽNYČIA

Neidentifikuoto architekto sukurtas neogotikinės Senosios Akmenės bažnyčios projektas taip pat priskiriamas K. E. Strandmanno autorystei. Projektas buvo patvirtintas ir leidimas statyti bažnyčią išduotas 1907 m gegužės mėnesį.

Bažnyčios statyba rūpinosi klebonas Antanas Naudžiūnas, lėšomis rėmė parapijiečiai, statybos darbams vadovavo meistras Vilhelmas Lankauskas. Bažnyčios statyba buvo užbaigta 1912 m.

Labai panaši į Kelmės bažnyčią stovi Dabikinėje (Ventos dešiniojo intako) dešiniajame krante. Ji kiek kuklesnių gabaritų, bazilikinio tūrio, kryžminio plano, trinavė, vienabokštė, sumūryta iš akmens ir raudonų plytų mūro. Bažnyčią supa mūrinis aštuonkampis šventorius su trijų angų vartais ir Kryžiaus kelio koplytėlėmis. Vienos koplytėlės yra įmūrytos šventoriaus kampuose, kitos – viršutinėje tvoros dalyje, arkinėse nišose išorinėje ir vidinėje šventoriaus pusėje.

Šalia centrinio bokšto iš šonų, prienaivių galuose, glaudžiasi du žemi bokšteliai. Presbiterija užsibaigia stačiakampe apside. Presbiterijos šonuose yra dviejų aukštų zakristijos priestatai su iškylančiais bokšteliais virš nusklemtų kampų. Dar vienas bokštelis-signetė iškyla centrinės ir skersinės navos susikirtime. Didysis bokštas – kvadratinio plano su nežymiai išsikišusia fasadine dalimi iš fasado plokštumos, dar labiau ištrauktą perspektyviniu durų portalu, suskliaustu stačiašlaičiu stogu. Virš jo, smailėjančioje arkinėje nišoje, yra langas-rožė. Tarpsnis užbaigiamas frizine ornamentine reljefine juosta.

Bažnyčios išorė (kaip ir kitų K. E. Strandmanno projektuotų bažnyčių) labai turtinga įvairiausiomis stilizuotomis architektūros formomis. Jos fasadų kampus remia laiptuoti kontraforsai, kurie pasikartoja tarpilanguose. Fasadus skaido arkatūros, nišos, langų angos, traukos, karnizai, reljefinio ornamentu frizai. Transepto galai užbaigiami trikampių frontonais, dekoruotais siauraakėmis nišomis. Fasaduose derinami akmens mūro, raudonų plytų mūro ir baltai tinkuoti paviršiai.

Trinavės bažnyčios lotyniško kryžiaus plano erdvė perdengta kryžminiais skliautais su nerviūromis. Stulpai (pilioriai) – kryžminio daugiabriaunio skerspjuvio. Priešais ant sienų, tarpilanguose, taip pat yra daugiabriauniai piliastrai. Plačią vidurinę navą užbaigia presbiterija, kurios šonuose antrame aukšte įrengtos ložės. Šoninių navų priekyje ir presbiterijoje, prie apsidės galinės sienos, įrengti neogotikiniai mediniai drožinėti altoriai. Vieningo neogotikinio stiliaus yra ir sakykla, ir klauptos. Altorius bei sakyklą padarė meistras Balčiūnas. Interjere sienos, skliautai – tinkuoti, dažymui panaudota polichrominė tapyba.

(Nukelta į 34 p.)



(Atkelta iš 33 p.)

## JONIŠKIO ŠVČ. MERGELĖS MARIJOS ĖMIMO Į DANGŲ BAŽNYČIA

Ji kelių stilių – turi gotikos, baroko ir renesanso bruožų.

1888 m. inžinierius Ustinas Golinevičius parengė mūrinės Jonišio bažnyčios perstatymo projektą (iš senosios bažnyčios tuo laiku buvo likę tik griuvėsiai). U. Golinevičiaus suprojektuotoje pastato rekonstrukcijoje buvo numatyta perstatyti halę ir suremontuoti bokštą. Leidimo statybai negauta. Negavęs leidimo naujos bažnyčios statybai, kunigas Liudvikas Šiaučiūnas, sumaniai veikdamas, gavo leidimą senosios bažnyčios remontui. Neoficialiai su rusų valdžios pareigūnais buvo susitarta, kad jie „nematys“, kaip vykdoma statyba. Bažnyčios statyba buvo pradėta 1895 m. Pagaliau 1897 m. oficialiai buvo patvirtintas gubernijos architekto-inžinieriaus P. Serbinovičiaus parengtas projektas. Statant bažnyčią daug patarimų pateikė architektas K. E. Strandmannas (sprendžiant pagal šios bažnyčios formų panašumą į kitas jo projektuotas bažnyčias, Jonišio bažnyčią jis taip pat galėjo projektuoti). Statybą prižiūrėjo inžinierius Nikolajus Andrejevas. K. E. Strandmannas suprojektavo bažnyčios interjerą, sakyklą, bažnytinius baldus. Už parapijiečių lėšas Jonišio centre statoma didžiulė mūrinė istorizmo stiliaus bažnyčia užbaigta 1901 m. Jos fasadinis bokštas 65 m aukščio (bokšte yra 6 m aukščio kryžius), nuo apačios iki viršaus kvadratinio skerspjūvio, jo stogas – komplikuoto barokinio profilio su sudėtingu šalmu ir atvirų angų žibintu. Fasadinis portalas – klasicistinis su pusapskrite arka, kolonų pora, antablementu su trikampi sandriku. Abipus portalo klasicistinėse nišose stovi didžiulės statulos. Bažnyčios sienos sustiprintos kontraforsais. Fasadas, sienos ir transeptai apjuosti plačiu karnizu ir reljefiškai padalinti frizu. Transeptų stogai lygūs su vidurinės navos stogu, o daugiasienė apsidė kiek žemesnė. Vėlyvojo baroko elementų yra langų angų nišose. Kryžminio plano bažnyčia trinavė su presbiterija ir pusapskrite apside. Prie apsidės šliejasi dvi zakristijos. Vidurinė nava gerokai platesnė už šonines.

Bokšto masyvumą mažina gausybė langų ir smailas bokšto šalmas, suplonėjęs pakopomis. Skersinės navos atiką puošia baliustrada su piramidėmis kampuose. Renesansinės nišos, dideli langai su stogeliais viršuje, geltonos ir baltos spalvos deriniai žymiai palengvina sunkų bažnyčios pastatą, suteikdami jam dailumo ar net gracijos.

## KULIŲ ŠV. VYSKUPO STANISLOVO BAŽNYČIA (PLUNGĖS RAJONAS)

1896 m. Kulių klebonas Vincentas Jarulaitis pradėjo rūpintis naujos mūrinės bažnyčios statyba. 1897 m. prasidėjus statybai, senoji medinė bažnyčia buvo nugriauta, o pamaldos po to kurį laiką vykdavo kapų koplyčioje, kurioje buvo vienas altorius. Plytos būsimai bažnyčiai buvo daromos rankiniu būdu laikinai įrengtoje plytinėje. Medieną bažnyčios statybai padovanojo grafas Mykolas Oginskis.

Šventovė buvo statoma ir įrenginėjama parapijiečių lėšomis. Architekto K. E. Strandmanno suprojektuota klasicistinio stiliaus bažnyčia parapijai nepatiko, todėl, vyskupui leidus, pristatytas istorizmo stiliaus bokštas, kurio projekte nebuvo numatyta. Pagrindiniai bažnyčios statybos darbai buvo užbaigti 1900 m., bet bažny-

Danutės Mukienės nuotraukose – Kulių šv. vyskupo Stanislovo bažnyčia

čios įrengimo darbai ir po to dar tęsėsi. 1918 m. bažnyčią konsekavo vyskupas Pranciškus Karevičius.

Bažnyčia klasicistinė, tinkuoto mūro su šešių kolonų portiku pagrindiniame fasade, vainikuojamu trikampio frontono. Dorėninį orderį imituojantis antablementas juosia visą bažnyčią. Virš frontono – istorizmo stiliaus bokštas, kuris projekte nebuvo numatytas. Bažnyčia yra stačiakampio tūrio halė. Interjero erdvė suskaidyta stačiakampiais masyviais pilioriais, dalijančiais vidaus erdvę į tris navas, jas dengia dekoruotos skliautinės lubos. Skliautų nerviūros ir jų sankirtos paryškintos ornamentuotais bordiūrais. Ornamentais dekoruotos ir bažnyčios sienos su piliastrais bei pilioriais. Prie bažnyčios architektūros priderinta plytų mūro ažūrinė šventoriaus tvora. Trijų dalių šventoriaus vartai atkartoja bažnyčios fasado formas. Šventoriuje stovi medinė penkiakampė varpinė.

Kulių bažnyčia yra profesionaliosios mūrinės istorizmo architektūros pavyzdys.

## PLUNGĖS ŠV. JONO KRIKŠTYTOJO BAŽNYČIA

Plungės bažnyčia pradėta statyti kunigo Vincento Jarulaičio rūpesčiu. 1903 m. Kauno gubernijos statybos komisija patvirtino bažnyčios planą. Naujoji bažnyčia buvo statoma šalia senosios. 1905 m. rugsėjo mėn. 18 d. iškilmingai pašventintas kertinis bažnyčios akmuo. 1905 m. rudenį pradėta statyba vyko labai lėtai, nes trūko pinigų darbams vykdyti. Parapijiečiai net baiminosi, kad nepastatys tokios didelės bažnyčios. Darbai nutrūko 1913 m. rudenį, išmūrijus sienas iki langų. Statyba vėl buvo pradėta į Plungę atkėlus dirbti energingą kleboną Povilą Pūkį. Jo rūpesčiu 1933 m. naujoji bažnyčia buvo užbaigta statyti ir konsekruota, o senasis medinis pastatas 1934 m. nugriautas.

Bažnyčia neoromaninė, lotyniško kryžiaus plano, dvibokštė bazilika. Pagal projektą transepto ir pagrindinės navos sankryžoje buvo numatytas masyvus bokštinis kupolas, kurio vėliau, Telsių vyskupiui Justinui Staugaičiui leidus, užsakovai atsisakė. Pagrindiniame fasade dominuoja į priekį išsikišę du stambūs kvadratiniai bokštai. Jie trijų tarpnių, užsibaigiantys trikampių frontonais. Smailės aštuonkampės. Tarp bokštų – trikampis frontonas. Centre – apvalus stilizuotas langas-rožė. Apsidėje taip pat simetriškai pagrindiniam fasadui šonuose du maži bokšteliai.

Plungės bažnyčia reprezentuoja istorizmo architektūroje paplitusį dvibokštės bazilikos tipą. Jos ilgis – 67 m, plotis – 42 m, aukštis iki stogo kraigo – 25 m. Ilgio ir pločio santykis (1,6:1) atitinka kitų K. E. Strandmano projektuotų bažnyčių pagrindinių dalių proporcijas. Bokštai žemesni nei Švėkšnos, Palangos, Alantos bažnyčių, kadangi vertikalios dominantės vaidmuo pagal projektą turėjo atitekti bokštiniam kupolui, kurio buvo atsisakyta. Statybos darbams vadovavo inžinierius Pranas Morkūnas.

## TAURAGĖS ŠVČ. TREJYBĖS BAŽNYČIA

1869–1869 m. ne kartą buvo prašoma valdžios leidimo statyti naują mūrinę Tauragės bažnyčią. Tada buvo leista remontuoti tik senąją. 1899 m. medinė bažnyčia nugriauta ir klebono, visuomenės veikėjo, ekonomisto, profesorius Fabijono Kemėšos (1879–1954) rūpesčiu pradėta naujos mūrinės bažnyčios statyba, kuri užbaigta 1903 m. Naujoji istorizmo stiliaus bažnyčia konsekruota 1904 m. rugpjūčio 5 d.

Bažnyčia lotyniško kryžiaus plano su penkiasiene apside. Pa-

grindiniame fasade dominuoja masyvus aštuonsienis bokštas su mažais bokšteliais iš šonų. Fasado kampus remia stambūs laiptuoti piliastrai, centre – neoromaninio stiliaus arkinis portalas su trikampiu stogeliu, virš kurio įkomponuotas stambus langas-rožė. Tokie pat langai-rožės puošia ir transepto fasadus. Pagrindinis fasadas užsibaigia trikampių frontonu su apvalia niša. Šoninių fasadų sienas skaido piliastrai, tarp kurių yra arkiniai langai. Bažnyčios sienos, apsidė ir bokštai, puošti arkatūra. Vidaus erdvę masyvūs stačiakampiai pilioriai skaido į tris navas, kurių galuose įrengti altoriai. Prie bažnyčios interjero priderintas neoromaninio stiliaus didysis altorius. Per Pirmąjį pasaulinį karą bažnyčia buvo gerojai apgriaut, 1915 m. susprogdintas jos bokštas. 1921–1933 m. bažnyčios atstatymo darbais rūpinosi klebonas Vytautas Dikavičius. Gavus iš valstybės 10 000 Lt pašalpą, 1928–1932 m. buvo atstatytas bažnyčios bokštas.

Bažnyčia tinkuoto plytų mūro. Šventoriaus tvora – ažūrinio mūro.

## YLAKIŲ KAPINIŲ KOPLYČIA

Ylakių kapinių koplyčios projekto, parengto 1904 m., autoriumi taip pat yra laikomas K. E. Strandmannas. Ant šio projekto nurodyta tik nuolatinio K. E. Strandmanno suprojektuotų objektų prižiūrėtojo, Liepojoje gyvenusio inžinieriaus-architekto K. O. Kuntzelio įsipareigojimas prižiūrėti statybos darbus. Architektas suprojektavo neogotikinę koplyčią su stačiakampe presbiterija ir nedideliu, žemu uždaru prieangiu. Pagrindiniame fasade po neaukštu trikampiu frontonu įkomponuota smailiarkė niša su stambiu langu-rožė. Šoniniuose fasaduose suprojektuoti dideli langai su masverkais ir laiptuotais kontraforsais, o interjere – smailėjančios kryžminio skliauto ramstinės arkos, atremtos į vidinius kontraforsus.

Koplyčia buvo statoma pagal šį projektą, bet statybos metu vietoj numatyto prieangio sumūrytas masyvus keturkampis bokštas su frontonais ir smaile, suteikęs pastatui panašų į bažnyčią vaizdą. Spėjama, kad pakeitimo projektą padarė tas pats statybos darbų prižiūrėtojas – inžinierius architektas K. O. Kuntzelis.

### LITERATŪRA IR ŠALTINIAI:

1. KPC. F. 3. Ap.1. B. 246.
2. *Lietuvos architektūros istorija*. - V., 2000, t. 3.
3. M. Baužienė. „Tokių žalių miestelių Lietuvoje nedaug“ [apie Švėkšną], *Architektas*, 1997, Nr. 11.
4. A. Jankevičienė. „Lietuvos neogotikinės bažnyčios“, *Statyba ir architektūra*, 1991, Nr. 12.
5. K. Jasėnas. *Visuotinė meno istorija*. - Mintauja, 1923–1929, t. 1.
6. J. Kanarskas. „Grafų Tiškevičių koplyčia Kretingos senose kapinėse“, *Žemaičių žemė*, 2003, Nr. 4.
7. I. Končius, V. Ruokis. *Palangos kraštas*. - Kaunas. 1925.
8. B. Kviklys. *Lietuvos bažnyčios*, t. 1. - Chicago, 1980.
9. B. Kviklys. *Lietuvos bažnyčios*, t. 3. - Chicago, 1983.
10. B. Kviklys. *Mūsų Lietuva*, t. 1, 2, 3, 4. - V., 1989, 1991.
11. K. Misius, R. Šinkūnas. *Lietuvos katalikų bažnyčios*. - V., 1993.
12. A. Miškinis. „Švėkšna“, *Lietuvos TSR urbanistikos paminklai*, t. 2. - V., 1979.
13. A. Miškinis. „Joniškis“, *Lietuvos TSR urbanistikos paminklai*, t. 4. - V., 1981.
14. A. Miškinis. *Vakarų Lietuvos miestai ir miesteliai*, 1 knyga. - V., 2004.
15. „Plungė“, „Kuliai“, *Plungės dekanato sakralinė architektūra ir dailė*. - V., 2005.
16. M. Paknys. „Tauragės švč. Trejybės bažnyčia“, *Tauragės kraštas*. - V., 2007.
17. J. Žilgalvis. „Architektas Karlas Eduardas Strandmannas Latvijoje ir Lietuvoje“. *Palanga. Švč. Mergelės Marijos Ėmimo į dangų bažnyčia*. - V., 2007, p. 41–47.
18. Vytautas Petrauskas. *Pajūrio naujienos*, 1998 m. rugpjūčio 21 d.