

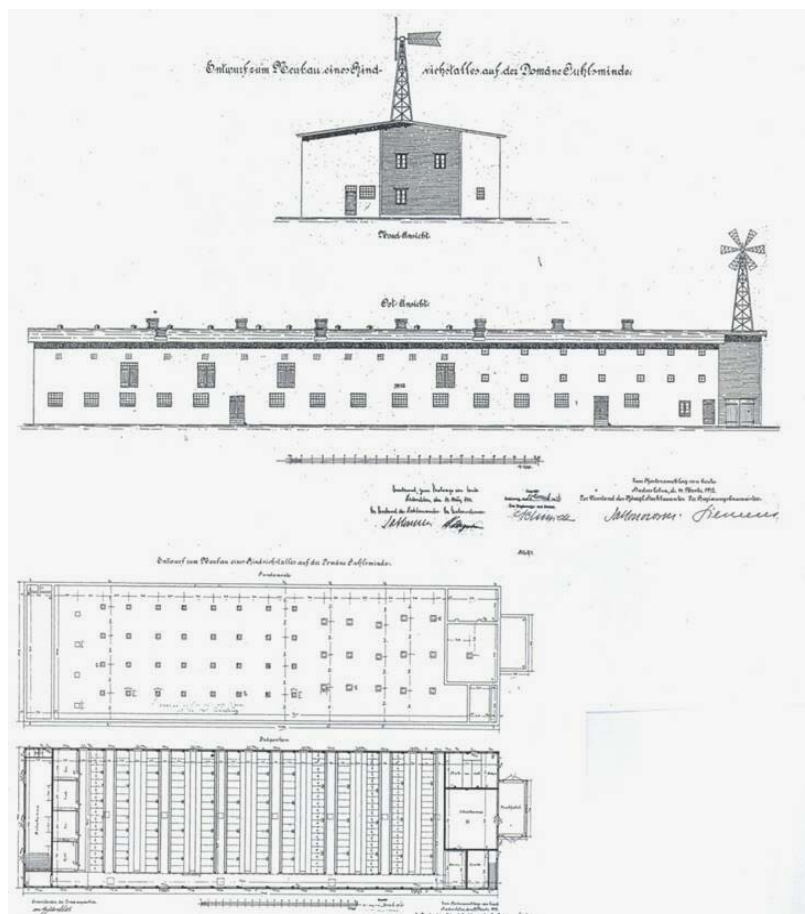
## BYGGESKIKKEN I DEN TYSKE TID 1864 - 1920

### Nye materialer - nye planløsninger

Selv om man ikke i samme grad som i resten af Danmark kan tale om "andelstid" i Sønderjylland, er der dog en lang række tekniske nyheder og nye materialer, der var fælles for Danmark og Nordtyskland. Skifer- og tagpap muliggjorde lavere taghældninger, og støbejern til søjler og bjælker muliggjorde stalde med brandsikre hvælvinger - ligesom cementbeton til krybber, grebninger og gulve øgede hygiejnen.

Nogle materialeløsninger blev dog særligt karakteristiske for Sønderjylland. Især blev de valsede jernblikplader, de såkaldte "pandeplader" meget udbredt, både til tagdækning, til trempeler og til hele lader. Pandepladebyggeriet havde sit højdepunkt mellem 1900 og 1940; tidligere er de formentlig kommet fra Tyskland, i vore dage leveres de især fra Australien! Også et materiale som asbestskifer synes tidligt at være kommet til Sønderjylland, før 1914 - bl.a. som vægbeklædning i stedet for de skiferplader efter midttysk skik, som ses hist og her i byerne.

En særlig nyhed på ladekulturens område var, at man efter 1890 på Als og Sundeved begyndte at sætte det afhøstede korn ind "på æ stænge", dvs. på lofterne. Denne skik, der fra gammel tid hørte til de nordtyske halhuse, bredte sig op gennem Angel til Als og Sundeved og gav anledning til de enorme trempellader, der blev bygget på disse egne mellem 1900 og 1914. Den meget tidlige brug af damp-



Nye staldbygninger, bygget på den tyske domænegård Jublsminde i Hjerndrup 1912. Af særprægede træk kan nævnes den enorme trempelletage og de tværstillede båsereækker.

tærskning direkte "fra marken" overflødiggjorde dog på en del mindre gårde behovet for opbevaringsplads til høsten. Samme brug af trempoletager ses på en række af de tidligere domænegårde - storgårde købt af den tyske stat 1896-1914 for at styrke tyskheden i de nordlige egne. I disse bygninger demonstrerede man moderne tysk landbrugsbyggeri, f.eks. store haller med tværstillede stalde og løbekraner til indhejsning af høst og hø (et princip, som også blev introduceret i Danmark i 1911).

Også i planløsning og gårdtype kom der nogle nyheder i den tyske tid. Den i 1891 stiftede tyske "Ansiedlungsverein" fik anbragt cirka 200 rentegårde i de ellers dansksindede egne mod nord, og mange af disse kolonigårde blev bygget efter nordtysk model som "Einhaus" med bolig og staldlade under ét bredt tag og store porte med bolig og staldlade under ét bredt tag og store porte. Bygningstypen ses også mange steder i egnen ned mod Flensborg, hvor den er kommet mere "frivilligt". I de samme egne ses en forkærlighed for de store kombinerede staldlader, som blev så typiske for Angel - og på Sundeved opstod derved en ny variation af den slesvigske gård: med stuehus liggende med facade mod vej og prydhave, sammenbygget med en vinkelstillet staldlade.



*Tysk kolonistgård ved Rødekro, opført som holstensk "Einhaus" ca. 1910.*

### **Gewerkschule-stilens tid**

I byggeskikkens stilpræg blev årene fra omkring 1880 frem til 1905-10 de år, hvor den sønderjyske byggeskik mest tydeligt fik et præg, der af eftertiden er blevet opfattet som "typisk tysk". I virkeligheden er der tale om, at den fælles nordeuropæiske "schweizerstil" i de forskellige lande fik nogle særtræk, som dengang blot opfattedes som moderne, uden nationalt indhold.



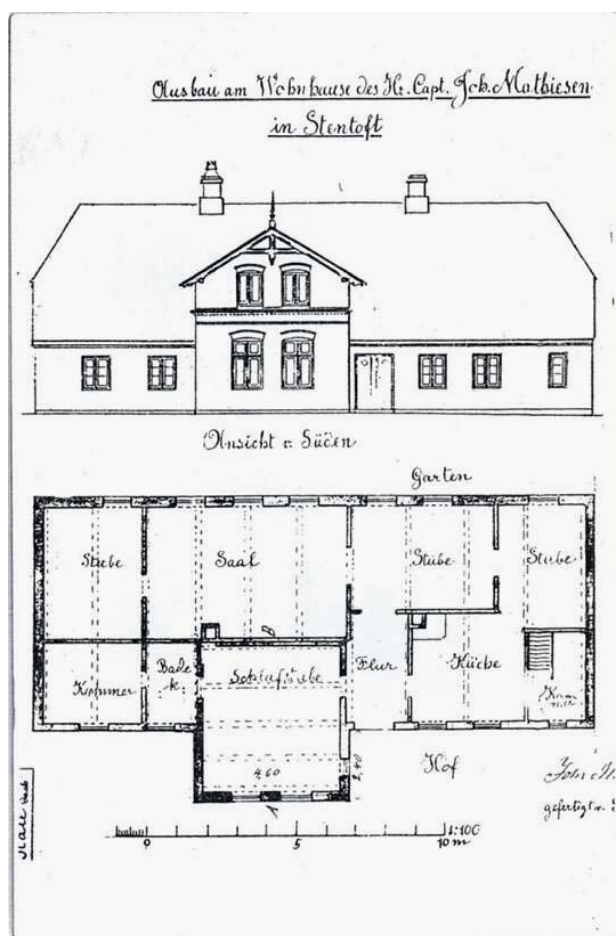
*Typisk ejendom i schweizerstil eller "Gewerkschulen-stil". Bolderslev ved Aabenraa, ca. 1900.*

Schweizer- eller villastilens særpræg var de lave taghældninger med stort udhæng, kombineret med udskårne vindsceder og dekorativt spærværk i gavle og kviste. Slutningen af 1800-tallet var samtidig en tid, hvor den traditionelle håndværkeruddannelse blev mere formaliseret med efteruddannelse på "Baugewerkschulen". På sådanne skoler i f.eks. Eckernförde og Holzminden lærte bygningshåndværkerne både tekniske og æstetiske nyheder, og samtidig spredtes trykte modeltegninger og mønsterblade i stort tal. Da en eftertid begyndte at se kritisk på byggeriet omkring 1900, fik byggeskikken øgenavnet "Gewerkschulenstil", ligesom vi i Danmark fik begrebet "stationsbystil".



*Stuehus med skøjfetag og træmpel. Kjøbenhavn 1893.*

Et særtræk ved den nordtyske schweizerstil var de meget store tremples også på stuehusene, undertiden med et helt galleri af små vinduer. Trækket ses allerede på nogle af de store gårdes stuehuse omkring 1870 (f.eks. Bejerholm ved Halk 1868), derefter på Flensborgegnen (Frøslev), på Løjt Land (flere af kaptajnsgårdene, såsom Paulsgård i Barsmark 1878) og på Sundeved (f.eks. i de Dall'ske gårde i Øster Snogebæk fra 1880'erne) og bliver helt almindeligt i 1890'erne. I det hele taget synes prestigen i et stuehus efter 1864 at ligge i højden frem for tidligere i længden; ikke mindst på Als og Sundeved ses den nye tids "højbenede" stuehuse med 8-rudede vinduer og højt knejsende frontespiecer. - Et andet særtræk ved denne stil var brugen af mønstermurværk, på Østkysten især røde mønstre i gult murværk, på Vesteregnet ofte gule eller grønne mønstre i rødt murværk. Denne mønsterglæde kan i virkeligheden føres tilbage til "Hannover-skolens" nygotiske stilretning i 1870'erne og 1880'erne. Et tredje særtræk var de såkaldte "Berlinervinduer", dvs. vinduer med T-post og vippevindue foroven. Og endelig kan nævnes de søjleprydede indgangspartier, som ses både på Vesteregnet og en lille gruppe kaptajnsgårde på Løjt Land - et motiv som på den tid især var meget yndet i Holsten.



Bygmestertegning til korshus med kvist i "Gewerkschulestil" i Stentoft, Løjt Land. Tegning Peter Callesen, Aabenraa ca. 1900.

Udbredelsen af "Gewerkschule-stilen" i Sønderjylland afspejler meget godt, hvor der især var gang i byggeriet omkring 1900: Først og fremmest i købstæderne og i de nye byer, stationsbyerne, og derudover i de sydlige egne mellem Tønder og Sønderborg, hvor der især var afsmitning fra det nordtyske landbrugs højkonjunktur, og hvor der ikke havde været så megen nationalt betinget udvandring. Der er mange gode eksempler på gårde fra denne tid; et tidligt og meget intakt bevaret anlæg er Bertelsminde i Kær ved Sønderborg (1882).



*Alsisk gårdstuehus fra 1898. Wrangs gård i Stolbro.*

Helt for sig selv står de "slotte", der hist og her blev bygget på de allerstørste gårde. Et imponant og utroligt velbevaret eksempel på Hannoverskolens nygotik er hovedbygningen på Ultang ved Halk fra 1884, opført som en fritliggende kæmpevilla med rig brug af formsten, mønstermuring, smedejernsgitre og udskåret træværk. Arkitekt var A.W. Prale fra Flensborg. Et andet slot, mere præget af middelalderromantik med tårne og spir, er Buskmose ved Rinkenæs, bygget cirka 1885 af amtmand Rafael Posé Perfecto von Uslar i Aabenraa (Jeg kan ikke gøre for navnene - det hed de folk altså!)



*Stuehuset på Ultang ved Halk, Haderslev Næs, er Sønderjyllands mest imponerende storgårds-slot, opført af arkitekt A.W. Prale fra Flensborg 1884.*



I opbruddet fra de gamle europæiske stilarter fik man i Tyskland både Jugendstil og nationalromantik, i Nordtyskland en hanseatisk nygotik, som kom til at præge det officielle byggeri omkring 1900. Træk fra disse stilarter i form af høje teglhængte tagrejsninger, krüppelvalme, jugenddetaljer og rødt-hvidt mønstermurværk genfindes i en del gårdbyggeri, især i den sydlige del af landsdelen. Et godt eksempel er Lundsgård i Gammel Ladegård ved Haderslev (stuehus ca. 1905), og Kolsnapgård i Kolsnap ved Vojens er et fint eksempel på en af de store midtlandsgårde med jugendpræget stuehus, med en lang række små funktionsbygninger bevaret. Stilstrømningerne i det offentlige byggeri ses i den række nye villaagtige stuehuse, som blev opført til de tyske domænegårde, tegnet af de offentlige arkitekter - især Kreisbaurat Fr. Jablonowsky (1854-1932) i Haderslev. Gode eksempler på dette er hovedbygningerne til Nygård ved Øster Lindet (1904), Stendetgård ved Haderslev (1908), Mandbjerg ved Rangstrup (1909-10) og Søstgård ved Aabenraa (1910).



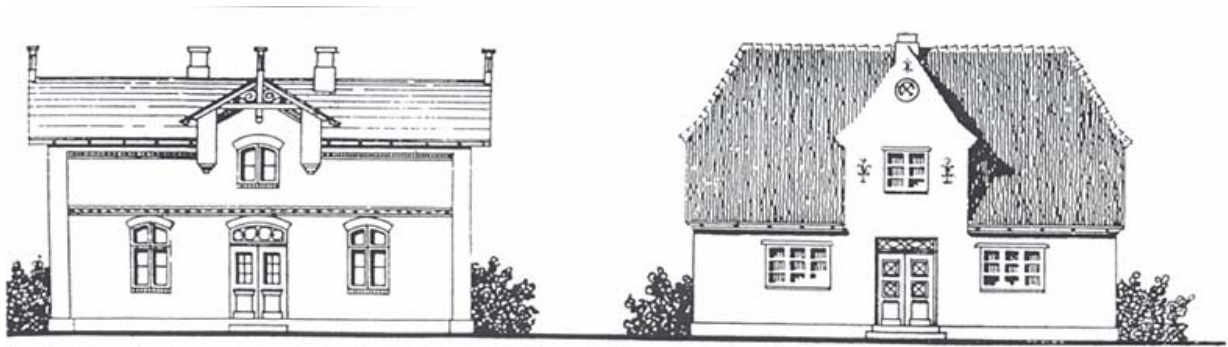
*Gård i Kær ved Sønderborg. Til venstre stuehuset, det tidligere aftægtsbus, opført i "Gwerkschulen-stil" 1910 - til højre den store trempellade, opført 1900, da man begyndte at sætte høsten ind på loftet.*

### **Hjemstavnsstilens gennembrud**

Over det meste af Europa kom der fra slutningen af 1800-tallet en reaktion mod de historiske og internationale stilarter og mod den industrialiserede masseproduktion. I England brød Arts-and-Crafts-bevægelsen igennem i 1880'erne, og omkring århundredskiftet fik de æstetiske reformbevægelser vind i sejlene både i kunsthåndværket og i arkitekturen.

I Danmark og Tyskland kom bevægelsen næsten samtidigt. I Danmark var højskolemanden P.V. Jensen-Klint med "Bygmesterskolen" 1901 en af de første, der slog til lyd for en tilbagevenden til den hjemlige og traditionelle byggeskik før industrialiseringen. I 1907 stiftedes Foreningen for Gamle Byg-

ningers bevaring og samme år startede Akademisk Arkitektforening "Tegnehjælpen", der skulle gøre landbygmestrenes forsøg i villastil til gode danske huse - det, der blev begyndelsen til "Landsforeningen for Bedre Byggeskik" (stiftet 1915).



## 62. Korrekturwurf für ländl. Wohnhaus, Heimstätte Schleswig-Holstein

Også *Baupflege*-bevægelsen i Slesvig-Holsten havde sin "tegnhjælp". Her et hus i "Gewerkschulen-stil" gjort til et hus i god hjemstavnstil.

I Tyskland begyndte Paul Schulze-Naumburg i 1901 en serie "Kulturarbeiten", hvor han sammenstillede den smukke gamle byggeskik fra omkring 1800 som "Beispiel" med nutidens wilhelminske byggeri som "Gegenbeispiel" (meget pædagogisk). 1904 stiftedes "Bund deutscher Heimatschutz", og få år efter kaldte "Baupflege"-bevægelsen til kamp for en tilbagevenden til en mere hjemlig ("bodenständig") og smuk byggeskik. Den første og mest succesrige Baupflegebevægelse i Slesvig-Holsten blev "Baupflege Tondern", stiftet 1908 af to, der ellers i det daglige var modstandere: den preussiske landråd Friedrich Rogge og Schackenborgs danske godsinspektør H.C. Davidsen. Hurtigt fik Tønderforeningen vakt genklang, og i løbet af få år forsvandt Gewerkschule-stilen i Vestslesvig til fordel for den nye "hjemstavnstil". I 1909 stiftedes også Baupflege-foreninger i Haderslev og Sønderborg, men de kom mere i klemme i de nationale modsætninger.

Baupflege Tondern fik også betydning for dansk arkitekturhistorie, thi i 1907-08 inviterede Davidsen en række unge arkitekter til Møgeltønder som led i Foreningen af 3. december's opmålingskurser. Opmålingerne, der blev publiceret 1909 og 1911, blev en åbenbaring for en ny arkitektgeneration, der her havde fundet den nye nationale byggeskik for Danmark i det omstridte grænseland. Snart blev felt-råbet, med arkitekt Kr. Varmings maliciøse udtryk: "Ned med Italien, leve Møgeltønder" (i *Arkitekten* 1911). Samtidig betød det, at såvel de slesvig-holstenske som de danske arkitekter uden egentlig at vide det nærmede sig hinanden ud fra samme forbillede. Da arkitekter efter 1920 ville "udrydde tysk stil" i Sønderjylland, slog de derfor en åben dør ind - i realiteten var der ingen forskel i de to landes udgaver af Møgeltønderstilen!



*Baupflege Tondern* udgav i 1909 en række mønsterblade med opmålinger af gamle huse, til inspiration for det nye byggeri på egnen.

Hjemstavnstilten blev især brugt i byerne og i det offentlige byggeri, på landet bl.a. skoler ("Dryanderskolerne" i Haderslev amt 1912-14), toldbygninger og gendarmhuse. Men også i gårdbyggeriet fik den fæste. Helt unikt er det, at en af de unge arkitekter, der havde været på opmålingstur i 1908-08, Kaj Gottlob i 1912 blev bedt om at ombygge stuehuset på grd. H.J. Brinks firelængede marskgård i Rørkær øst for Tønder (Vinkelvej 18, fredet 1992). Andre Baupflege-gårde blev bygget i Holt, Leck og Düttgebüll syd for den nuværende grænse, og H.C. Davidsen tegnede selv en lang række huse i Møgel-tønder og omegn (bedst bevarede eksempler Sønderbyvej 3, 1910, og Sønderbyvej 9-11, 1923). På samme tid begyndte en gruppe arkitekter, som udgik fra den dansksindede befolkningsdel og som kom til at præge tiden efter 1920, deres virke: Peter Gram (1885-1937) i Haderslev, Andreas Dall (1882-1975) i Sønderborg/ Flensborg, L.P. Aakjær i Rødning, Jep Fink (1882-1973) og Peter Callesen jr. i Aabenraa. Betegnende nok var Jep Fink og Peter Grams første arbejder forsamlingshuse, men da de begge kom fra sønderjyske gårdejerslægter, er der ingen tvivl om, at de også må have tegnet en del gårde, især efter 1920; det er bare aldrig blevet kortlagt. Og rimeligvis er der også gårdejere, der har henvendt sig til nogle af de danske arkitekter, der før 1920 udførte opgaver syd for Kongeåen: Magdahl Nielsen, Martin Nyrop, Niels Jacobsen med flere.

hofshotel in Tingleff stellt einen besonders erfreulichen Erfolg der Baupflege dar. - Der schmutze Puzbau unter Biberchwanzdach gibt in feiner Gliederung ein gutes Baubild, Stall und Durchfahrt sind mit imprägniertem Ket gedeckt. Die gute äußere und innere Gestaltung des Gasthausbaues hat sich gelohnt; es hat sich hier so recht gezeigt, daß ein solches Haus, das mehr als jedes andere auf die Sympathie des Publikums angewiesen ist, recht daran tut, ein möglichst freundliches lebenswürdiges Gesicht zu machen, um dann natürlich auch innen das zu halten, was es außen verspricht. Die Besitzer des Hauses, die erst garnicht so gut auf die Baupflege zu sprechen waren, sind jetzt recht zufrieden damit, daß sie deren Rat befolgt. Auch in Lügumkloster bedeutet ein vom Architekten Thaysen in Tondern entworfenes Gasthaus eine wesentliche Besserung im Sinne der Baupflege gegenüber bisherigen Beispielen. In Lügumkloster sind auch einige sonstige



Hof Jacobsen in Holt

durch die frühere Handhabung der baupolizeilichen Vorschriften veranlaßt. Im Norden des Kreises steht ein Bauernhaus unter Reddach mit einem Anbau unter rotem Pfannendach, dem folgt ein Anbau mit Holzrempelwand und Pappdach, daran ein Anbau aus Zink. Dies Bauwerk sollte man erhalten als ein Denkmal der Zeit, da die ländliche Baukunst Sinn und Geschmack völlig verloren hatte. Die Zeit ist wohl noch nicht ganz überwunden, aber es regt sich doch kräftig und wird besser. Wenn Bauernhof und Kätnerhaus erst wieder in guten heimischen Bauformen errichtet werden, dann hat die Baupflege gewonnenes Spiel. Einige recht gute Beispiele davon können wir im Kreise bereits aufweisen.

Der Bauernhof von Fritz Jacobsen in Holt bei Medelby überrascht in seinen guten Formen wohl jeden, der auf der Landstraße daran vorbeikommt. Das Wohnhaus, Ziegelrohbau unter grauen Pfannen, auch in seinen Einzelheiten - Hauseingang und Türen, gut durchgebildet, dahinter in seitlich geöffnetem Viereck die Wirtschaftsgebäude unter Reddach. Der Hof ist von einem in dortiger Gegend gebürtigen Techniker, Jürgen Marcusen in Kiel, entworfen.

Weiter mögen genannt werden der Hof des Peter Petersen in Neukirchen, entworfen und ausgeführt vom Bauunternehmer Johannes



Hof Düttgebüll bei Neukirchen

recht gute Baupflegeergebnisse zu verzeichnen. Das Geschäftshaus der Pseifenfabrik Gebrüder Boß ist ein erfreuliches Beispiel dafür, wie auch derartige rein gewerblichen Zwecken dienende Häuser ohne Mehraufwand an Kosten praktisch und schön gebaut werden können. Die beiden neu erbauten und gleichfalls wie das Geschäftshaus von der Baupflege entworfenen Wohnhäuser der Herren Anton und Johannes Boß bilden einen besonderen Schmuck der kleinen Stadt.

Ein wesentlicher und recht umfangreicher Erfolg der Baupflege fällt weniger in die Augen als die vorher erwähnten Bauten; und doch, wer sorgfältig beobachtet, wenn er durch das Land fährt, dem wird es auffallen, daß die neuesten Anbauten an die alten redgedeckten Bauernhäuser wieder sich in Form und Material dem alten Bau anschließen und nicht mehr unter Pappdach oder gar Blech gebaut werden. Diese Anbauten stellen den Fall größter Verunstaltung dar, der am häufigsten vorkommt,



Wohnhaus Tierarzt Petersen in Esch

Eksempler på de første Baupflege-gårde, i landråd Rogges artikel i Kunstkalender 1912.



På den tyske side var den flittigste lokale arkitekt Lauritz Thaysen (1880-ca.1960) i Tønder; han tegnede den fredede tidligere landbrugsskole i Tønder (1913, fredet 2003) og har rimeligvis også tegnet landbrugsbygninger. I 1914 lod storbonden Cornelius Petersen sin gård Vester Anflod ved Rudbøl opføre med driftsbygningen udført som en Eiderstedter Hauberg og med fritliggende stuehus i frisisk stil (desværre brændt 1950). Arkitekt for dette unikke bygværk var Th. Rieve, Flensborg. Også tyske statsarkitekter har været på spil, som f.eks. hovedbygningen på Røj domæne ved Møgeltønder (1916), bygget i røde sten med palævinduer, hvidmalede skodder og stort mansardtag.

## EFTER GENFORENINGEN 1920 – 1940



*Typisk sønderjysk statshusmandsbrug, opført efter amtsarkitekt Jep Finks forskrifter. Fra udstykningen af Wertemine og Gammelgård 1925.*

### Statshusmandsbrugene

Den helt store nyskabelse i det sønderjyske landskabsbillede blev oprettelsen af de mange nye statshusmandsbrug. Allerede i 1921 fik den fynsk-sjællandske udstykningsforening lov til at købe gården Stokkerhoved ved Haderslev og udstykke den i husmandsbrug. I 1922 oprettedes den sønderjyske udstykningsforening og samtidig blev de tyske domænegårde nu stort set alle udstykket. De største udstykninger fandt sted på Rønhave ved Sønderborg (1926) og Keldet ved Ørby (1927). - I 1921 købte staten desuden de augustenburgske godser Gråsten og Augustenborg og udstykkede jorderne, og i 1925 købte staten desuden baron Rombergs godser, Gammelgård og Wertemine på Als til udstykning.

Endvidere blev der i 1924 vedtaget en lov om bedre jordfordeling, især møntet på Sønderjylland, og i de følgende år omfordelte og nyanlagde Jordfordelingskommissionen en lang række områder, mest markant den førømtalte nye landsby Bjerndrup ved Løgumkloster. Endelig gik der i 1920'erne i jordkamp i gang mellem danske og tyske kræfter. Fra tysk side oprettedes "Kreditanstalt Vogelgesang" (opkaldt efter stifteren sagfører Vogelgesang), og i 1927 kom det danske svar "Landeværnet". Som følge af disse mange initiativer oprettedes i perioden 1920-1940 omkring 2000 nye brug i Sønderjylland, heraf 1740 husmandsbrug.

Ligesom man i Danmark havde indført arkitektkontrol med de mange nye statshusmandsbrug, fra 1922 gennem tilknytning af arkitekter til de amtsvise husmandsbrugskommissioner, blev også de sønderjyske husmandsbrug underlagt tilsyn af amtsarkitekter, Jep Fink i Aabenraa-Sønderborg Amter, Peter Gram i Haderslev Amt. De sønderjyske husmandsbrug blev derfor meget ensartede, præget af Bedre Byggeskik's bedste idealer. Det var små vinkelanlæg, skiftevis udført i rødt murværk eller hvidkalkede mure - og skiftevis med stuehus og stalldade sammenbygget eller forbundet af en forbindel-

sesbygning. Hvor denne nærhed ikke altid var velset i det øvrige land, var man jo i Sønderjylland rimeligt vant til at kunne gå inden døre fra stuehus til stald.

Derimod voldte stilen problemer for husmændene. Mange ønskede større vinduer, treppeetager og billigere tagmaterialer end vingetegl. Men husmandsbrugskommissionens formand Frederiksen gav en alsisk husmand besked: "Man skæmmer ikke sin fædrene jord med et bliktag!". Med årene kom der dog knopskydninger på de sønderjyske husmandsbrug med rig brug af pandeplader.

### **Gårdene - fra Bedre Byggeskik til 1950'ernes funktionelle tradition.**

Som følge af den nødvendige modernisering af landbruget blev også en lang række gårdbrug moderniseret og ombygget, ikke mindst efter de mange gårdbrande, der hærgede det stråtækte Sønderjylland. Tiden mellem 1920 og 1940 var også en tid med en del tekniske nyheder. Først og fremmest kom elektriciteten til gårdene; efter etableringen af Sønderjyllands Højspændingsværk i 1924 nåede man i løbet af de næste ti år op på at have elektricitet på 40-50 % af gårdene. Andre nyheder var indførelsen af ensilering i siloer, udbygningen af svinestaldene samt under 1930'erkrisen de mange hønsehuse.



*Stuehus på gård i Kær ved Sønderborg, opført 1927.*

Stilen i gårdbyggeriet var som i husmandsbrugene renlivet Bedre Byggeskik. På Røddingegnen tegnede arkitekt L.P. Aakjær en række gårde med stuehusene i Bedre Byggeskik-stil og udlængerne i en raffineret let nationalromantisk stil med staldvinduer sat i blændinger, porte med kunstfærdige beslag og gavle med profilerede murbånd. En spændende gård på disse egne er den Hørlück'ske gård i Skodborg (opført efter brande 1926-28) med interiører præget af slægtens højskoledanske tilhørsforhold.

I de store gårdes land er der også fine Bedre Byggeskik-eksempler som Abildgaard i Fjelstrup (stuehus 1921), Steveltvej 46 i Stevelt og Stensbjerg i Hoptrup (stuehus 1923). I Midtlandet er der mange gode

eksempler, f.eks. Enggården i Stenderup (omkring 1930) og Kærgården i Rurup (1924). På Als kan nævnes Stevninggård (stuehus 1924), Steffensens gård i Broballe (stuehus af arkitekt Bill, Sønderborg, 1936), hovedbygningen til Mjelsgård (stuehus 1942) og Kocks gård i Kær (stuehus 1927).



*Stuehus på Steffensens gård i Broballe, Nordals, opført 1936. Udlængerne genopførtes efter en brand i 1952, tegnet af bygningskonsulent Beldringe efter T-gårdsprincippet.*

Man fik tilsyneladende ikke i Sønderjylland, som i de andre danske landsdele, konkurrencer eller debat om mønstergårde. De nyheder, der blev udviklet i 1930'erne, såsom Hansen Larsens T-gård med samling af maskin- og silofunktionerne i en "fodercentral" i knudepunktet, nåede først til Sønderjylland efter 2. Verdenskrig. Da var Sønderjylland kommet med i landbrugets nye bygningsrådgivning; i 1950'erne brugte man især konsulent Beldringe i Kolding. Han tegnede bl.a. den første T-gård på Als, Steffensens gård i Broballe 1952.

I landbohaverne skete der i løbet af mellemkrigstiden en forenkling. Henimod 1940 omlagdes mange haver i mere geometriske former med rektangulær plæne og flisegange, og de tidligere slyngede havegange forsvandt. I 1940'erne og -50'erne anlagde havekonsulent Wisti Raae i Haderslev Vesteramt en lang række spændende landbohaver med cirkulære former, inspireret af C.Th. Sørensen. Og på nogle af de store gårde anlagdes arkitekttegnede haver, som Erstad-Jørgensens have på Vojensgård (cirka 1930).

## Litteraturliste

- \*Andresen, Hans-Günter: Bauen in Backstein, 1989
- \*Andresen, Hans-Günter: Baupflege und Heimatschutz in Nordfriesland, 1979
- \*Bauen auf dem platten Lande und in den kleinen Städten, Das (Bau-Katechismus udg. a. Schl-Holst. Landesverein für Heimatschutz), 1909
- \*Arkitektforening, Den fri: Fortegnelse over Arbejder, udstillede i Kunstindustrimusæet, 1915
- \*Beck, Bue m.fl: Møgeltønder - slotsby og bondeby, 1985
- \*Christensen, Hanne mfl: Kulturmiljøer og kulturhistoriske enkeltelementer i Sønderjylland - en redegørelse, 2001
- \*Christensen, John Kronborg mfl: Kommuneatlas Aabenraa, 1991
- \*samme: Kommuneatlas Nordborg, 1991 & Kommuneatlas Gråsten, 1992
- \*Dahms, Geerd mfl: Stein auf Stein. Ländliches Bauen zwischen 1870 und 1930, 1984
- \*Dam-Jensen, Elsemarie: Den færdigsyede landsby. Bjernstrup, et usædvanligt kulturmiljø i Vestslesvig, i: Sønderjysk Månedsskrift 2001, s. 101-106
- \*Dragsbo, Peter: Landets huse, i: Sønderjysk Månedsskrift, 1991, s. 181-185
- \*Dragsbo, Peter: Mellem regionalisme og nationalisme. Ballum Slusekro og den slesvigske "hjemstavnsstil", i: Bjarne Stoklund (red): Kulturens nationalisering, 1999
- \*Dragsbo, Peter & Helle Ravn: Jeg en gård mig bygge vil - der skal være have til, 2001
- \*Eskildsen, Claus: Dansk Grænselære, 1936
- \*Fabricius, Nina: Landet med de store gårde, 1996
- \*Fabricius, Nina & Peter Dragsbo: Ballum - et sogn ved Vadehavet, 1996
- \*Hansen, Hans Schultz: Det sønderjyske landbrugs historie, 1830-1993, 1994
- \*samme: Dansk jord på danske hænder, 2002
- \*Hagemeyer-Kottwitz, Anita: Angeliter Dreiseithofanlagen, 1982
- \*Hedegaard, Esben & Anders Myrte: Landbrugets bygninger 1850-1940, 1996
- \*Jespersen, J: Sønderjyske Gaarde, 1925
- \*Jespersen, Svend: Studier i Danmarks bønderbygninger, 1961
- \*Jessen, Jørgen Toft m.fl: Kommuneatlas Haderslev, 1991
- \*Johnsen, Axel & Birgitte Thomsen (red): 19 myter i Sønderjyllands historie, 2002
- \*Kaatmann, Christian: Byggestil og byggeskik - nationale strømninger i sønderjysk arkitektur 1850-1940, 1988
- \*Kuschert, Rolf: Baupflege Kreis Tondern, i: Die Heimat 84:1977
- \*Lindgård Jensen, Torben: Bondegårde i Danmark, 2002
- \*Meyer, Carl: Ländliche Bauten in Schleswig-Holstein, 1914
- \*Rasmussen, Carsten Porskrog: Store gårde eller lige store gårde i: Sønderjysk Månedsskrift 1991, s. 163-168
- \*samme: Husmandsbrug, Kulturmiljørådet i Sønderjyllands Amt 3:2001
- \*Ravn, Helle & Peter Dragsbo: Taks og trempel, 2002
- \*Rogge, Fr: Drei Jahre Baupflege im Kreise Tondern, i: Kunstkalender Schleswig-Holstein 1912
- \*Schultze-Naumburg, Paul: Kulturarbeiten, I ff., 1901 ff.
- \*Solvang, Gunnar: Myten om de hvide vinkelbygninger med de røde tegltage, i: Folk og Kultur 1978
- \*Solvang, Gunnar: Husmandsliv, 1984
- \*Stoklund, Bjarne: Bondegård og byggeskik før 1850, 1975
- \*Terkildsen, Ingvert Møller: Sønderjyske domænegårde, 2001
- \*Tønnesen, Allan m.fl: Kommuneatlas Sønderborg, 1991
- \*samme: Kommuneatlas Løgumkloster, 1999
- \*Walsted, Anne-Lise m.fl: Fredningsplanlægning : Kulturhistorie I-II, Sønderjyllands Amt 1985

