

Hjælpemidler og adgang til læring blandt børn og unge med ordblindhed / svære læsevanskeligheder



Februar 2011

INDHOLDSFORTEGNELSE

1.	Indledning	4
2.	Analysens og rapportens opbygning.....	5
3.	Resumé og konklusion	6
4.	Om stikprøven og populationen af børn og unge med svære læsevanskeligheder.....	7
5.	Læseevner	8
6.	Ordblindhed og test.....	11
7.	Læsning og lektier.....	16
8.	Skoletrivsel	22
9.	Specialpædagogisk støtte.....	26
10.	Viden om hjælp og tilbud til ordblinde	30
11.	Brug af lydbøger	31
12.	Positiv effekt af lydbøger.....	37
13.	Brug af e-bøger	40
14.	IT-Rygsæk	44
15.	IT og Mediebrug.....	51
16.	Biblioteksbrug	69
17.	Fritidsinteresser	85
18.	Uddannelsesplaner	88
19.	Kendskab til og brug af Nota	91
20.	Kønsfordelinger	102

1. INDLEDNING

Ifølge PISA-undersøgelserne er 15% af en årgang i Danmark funktionelt svage læsere, og kun knap 5% er virkelig gode læsere. Indsatsen for at løfte de allersvageste læsers læringsvilkår og læseevner er en central udfordring, hvis der skal ændres på disse forhold. Men kompensationsmuligheder for at have svært ved at læse – alternativ adgang til viden – er mindst lige så væsentlig.

På Nota oplever man i disse år en overraskende stor tilgang af børn og unge med ordblindhed/svære læsevanskeligheder.¹ Ved indgangen af 2011 var der hen imod 6.000 ordblinde brugere i aldersgruppen 12-16 år. Det er dermed på få år blevet en af Notas største isolerede brugergrupper. Blandt andet for bedre at kunne imødekomme ønsker fra denne gruppe og for bedre at kunne understøtte og vejlede disse børn og unge i fælles bestræbelser på at tilegne sig viden og medvirke i samfundet, har Nota taget initiativ til en nærmere undersøgelse af denne gruppe.

Denne rapport viser noget om læse-, skole- og medievaner blandt 12-16-årige medlemmer af Nota. Medlemmerne har vanskeligheder ved at lære at læse og skrive. Undersøgelsen kommer desuden ind på, hvilke hjælpemidler og

¹ For at blive indmeldt på Nota, skal man fremvise skriftlig dokumentation underskrevet af en fagperson eller institution, som dokumenterer ordblindhed eller lignende niveau af svære læsevanskeligheder.

ressourcepersoner, der opleves som centrale i de unges hverdag, hvad der har positiv effekt på trivsel og læring og hvilke udfordringer, der opleves som de største. Den afdækker de diagnosticeringsmønstre, der i praksis adskiller stærkt læsesvage elever fra andre elever i grundskolen, og hvilke hjælpemidler og –tilbud, der stilles til rådighed for dem.

Undersøgelsens konstruktion bygger på en kvalitativ undersøgelse foretaget af konsulentfirmaet Innovation Lab i sommeren 2010.² Tilsammen giver de to rapporter et fyldigt, brugerorienteret billede af vilkår og muligheder blandt meget svage læsere i folkeskolens udskoling.

Det indsamlede materiale giver mulighed for – via opfølgende analyser – at tilrettelægge konstruktive strategier for understøttelse af unge læsesvages hverdag og skolegang og dermed lette vejen og viljen gennem uddannelsessystemet.³

Projektet er støttet økonomisk af Udviklingspuljen under Styrelsen for Bibliotek og Medier. Øvrige samarbejdspartnere er Roskilde, Lyngby-Taarbæk og Aarhus –bibliotekerne, samt Hovedstadens Ordblindeskole, DVO⁴, Epinion og Innovation Lab.

² Rapporten 'Brugerstudier af Unge Ordblinde' kan hentes på http://www.nota.nu/sites/default/files/unge_ordblinde_small_0_0.pdf

³ I tillæg til nærværende undersøgelse, er der udført en landsdækkende undersøgelse blandt lærere i folkeskolen, som udgives i foråret 2011.

⁴ Fra 2011 er Dansk Videncenter for Ordblindhed en del af centeret VIHS under Servicestyrelsen

2. ANALYSENS OG RAPPORTENS OPBYGNING

Denne rapport er lavet på baggrund af to undersøgelser, som Nota har gennemført i samarbejde med Epinion. Hovedresultaterne tager udgangspunkt i en telefonisk spørgeskemaundersøgelse foretaget blandt 497 af Notas medlemmer i alderen 12 til 16 år. Til sammenligning har 200 tilfældigt udvalgte børn og unge i samme aldersgruppe besvaret samme spørgsmål. Der skelnes i rapporten mellem de to grupper ved at kalde Notas brugergruppe "brugergruppen" og de 200 tilfældigt udvalgte kaldes "sammenligningsgruppen".

Rapporten er opbygget tematisk, jf. indholdsfortegnelsen. Først bringes en række resultater vedrørende læsning, skoletrivsel og lektielæsning med videre. Dernæst bevæger rapporten sig tiltagende ind i nærmere studier af brug af læsehjælpemidler og sammenhænge hermed. Herefter bringes undersøgelsens resultater vedrørende medie & biblioteksbrug. Afslutningsvis bringes en række resultater om brug af Nota og Notas produkter.

Tabellerne viser ofte resultaterne som procenttal, dvs. andele af de to populationer eller de respektive undergrupper. I nogle tilfælde kan tabellerne summere til mere end 100%, hvilket skyldes respondentens mulighed for at afgive flere svar ved det pågældende spørgsmål.

For særligt interesserede henvises til detaljeret bilagsmateriale på <http://www.nota.nu/epinion-2011>. Her findes et uddybende tabelmateriale fra undersøgelsen. Herunder også tabelrapporteringer af spørgsmål, som af prioriterings og redigeringsmæssige årsager ikke er medtaget i denne hovedrapport.

3. RESUMÉ OG KONKLUSION

Knap en tredjedel af brugergruppen hører lydbøger dagligt eller ugentligt. Hver tredje hører aldrig en lydbog. Dermed er lydbøger for en stor del af disse børn og unge en helt central måde at læse – og dermed få viden og oplevelser – på. Til sammenligning hører blot 3% af sammenligningsgruppen lydbøger ugentligt eller oftere⁵. Lydbøgerne kommer i overvejende grad fra Nota, men der er også andre kilder til anskaffelse.

Hver fjerde i brugergruppen oplever eller har oplevet at få skolebøger som lydbøger. Det er primært en speciallærer eller en anden lærer, der står for anskaffelsen af disse, når det sker⁶.

Undersøgelsen dokumenterer, at der er en positiv sammenhæng mellem brug af lydbøger, lektievaner, læsevaner og trivsel i skolen. Hvis man øger andelen af ordblinde/børn og unge med læsevanskeligheder, der hyppigt benytter sig af lydbøger, vil de gennemsnitlige skolepræstationer i Danmark antageligt kunne forbedres. Et redskab hertil er naturligvis at stimulere yderligere til medlemskab af Nota. En yderligere styrkelse ville det være

⁵ Sammenligningsgruppen er en repræsentativ stikprøve, så de 3% udgøres antageligt af ordblinde / børn og unge med svære læsevanskeligheder.

⁶ Der er ingen lovgivning eller anden ordning der sikrer elever adgang til lydbøger eller andre alternative skolemateriale i folkeskolen i Danmark.

samtidigt at etablere formelle ordninger, der sikrer adgang til skolebøger på alternative medier såsom lydbøger.

60% af brugergruppen benytter sjældent eller aldrig skolebiblioteket. En tredjedel af disse har været der men mener ikke, at skolebiblioteket har noget, der interesserer dem.

Dem, der benytter skolebiblioteket, søger i højere grad lydbøger og andre alternative formater end sammenligningsgruppen, men det er samlet set kun 9% af den samlede brugergruppe, der låner denne materialetype. Omfang af adgang til denne materialetype på skolebibliotekerne kendes ikke.

15% af Notas brugergruppe benytter folkebiblioteket ofte, halvdelen bruger det aldrig. De, der bruger biblioteket, låner i højere grad skolebøger, lydbøger, film, let-læsningsbøger og andre materialer end almindelige lånere.

Omkring 60% af Notas brugergruppe har vanskeligere ved at læse end de fleste. Stort set ingen af medlemmerne vurderer, at de læser bedre end gennemsnittet af 12-16-årige. Meget tyder på, at de unge i brugergruppen fuldt ud er klar over, at deres læsehandicap kan få alvorlige konsekvenser for deres fremtidige muligheder – således svarer otte ud af ti, at de gerne vil bruge deres ferie eller fritid på at blive bedre læsere.

Brugergruppen ligner sammenligningsgruppen meget mht. tid brugt på lektier og tid brugt på læsning. Også i forhold til

medievaner og -forbrug ligner de to grupper hinanden, om end der er flere steder, hvor de unge i brugergruppen stikker positivt ud i forhold til en mere alsidig brug af medier og teknologi.

54% af brugergruppen har en IT-rygsæk. Blandt dem, som ikke har en IT-rygsæk, har otte ud af ti deres egen bærbare PC, én ud af ti har en stationær, og så godt som alle øvrige har adgang til en PC, som de kan bruge. Dog har ca. 1% hverken IT-rygsæk eller PC.

Hver anden fra brugergruppen har dagligt en bærbar computer eller IT rygsæk med i skole. Det gælder for blot hver femte fra sammenligningsgruppen.

Dem, der har computer med i skole hver dag, læser oftere og mere end dem, der ikke har.

60% har skiftet skole en eller flere gange, hvilket er 20% flere end sammenligningsgruppen. Den hyppigste årsag til skoleskift er ordblindhed. Således har hver femte i brugergruppen oplevet at skifte skole som konsekvens af læsevanskeligheder.

Adspurgt om trivsel giver Notas medlemmer dog generelt udtryk for, at de har det godt i skolen og i timerne, trods læsevanskeligheder og skoleskift. Langt de fleste får altid den læsehjælp hjemmefra, de oplever, de har behov for. Og langt de fleste giver også udtryk for, at de får den hjælp og instruktion til hjælpemidler, de har brug for. Omvendt ved de

unge i brugergruppen generelt ikke meget om, hvilken hjælp og hvilke tilbud, de har krav på.

15% af brugergruppen planlægger en gymnasial uddannelse efter folkeskolen. Desuden planlægger 7% en gymnasial uddannelse efter et efterskoleophold. 28% planlægger at fortsætte direkte med en erhvervsfaglig uddannelse, mens yderligere 12% planlægger en sådan efter et efterskoleophold.

Til sammenligning planlægger 46% af sammenligningsgruppen at fortsætte med en gymnasial uddannelse efter folkeskolen, mens blot 8% planlægger en erhvervsfaglig uddannelse. Læsevanskelighederne har altså tydelig og afgørende effekt på de unges fremtidsplaner.

4. OM STIKPRØVEN OG POPULATIONEN MED ORDBLINDHED/SVÆRE LÆSEVANSKELIGHEDER

Ifølge Dansk Videncenter for Ordblindhed er 5-7% af befolkningen ordblinde, mens udenlandske undersøgelser

vurderer, at 2-5% af befolkningen er ordblinde, alt efter hvor man sætter grænsen for ordblindhed.⁷

Sætter vi procenttallet til 5%, er der således omkring 275.000 ordblinde i Danmark. Ca. 17.500 af disse er mellem 12 og 16 år. 5.810 – svarende til en tredjedel – er medlemmer af Nota.

Det er imod dansk lovgivning at føre registre over handicap som f.eks. ordblindhed. Derfor findes der ikke adgang til repræsentative stikprøver over den samlede population af ordblinde. Landsdækkende, repræsentative undersøgelser af denne population er heller ikke foretaget.

Denne undersøgelse er repræsentativ for så vidt angår Notas medlemmer og altså således repræsentativ for hen imod en tredjedel af de 12-16 årige ordblinde i Danmark. En række indledningsvise antagelser om brugergruppens afvigelse fra den samlede population må imidlertid gøres:

For det første antages det, at der i stikprøven er en betragteligt højere andel af diagnosticerede ordblinde /erkendte svære læsevanskeligheder end i den samlede population. Alt andet lige betyder det, at denne stikprøve er bedre hjulpet end populationen.

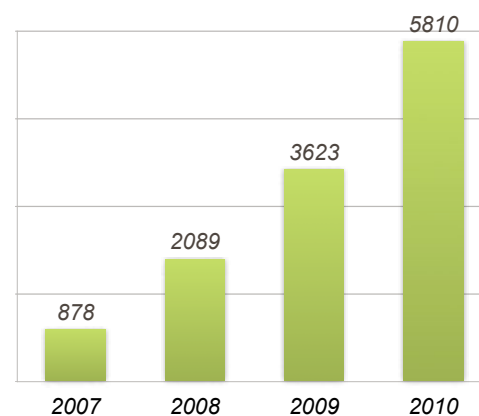
For det andet er et medlemskab af Nota – uanset om det er individet selv, forældre eller en lærer, der har meldt dem ind-

⁷ <http://www.dvo.dk/index.php?id=401>. Se også Lyytinen&Erskine(2006): <http://www.child-encyclopedia.com/documents/Lyytinen-ErskineANGxp.pdf>

et udtryk for en aktiv bevægelse i retning af bedre læringsvilkår støtte mv. end for den gennemsnitlige population.

Der er ikke grundlag til at formode, at graden af ordblindhed er forskellig fra populationen, men samlet set vurderes læringsvilkår såvel som støtte og trivsel i skolesammenhæng og familie mv. at være en del bedre end for den samlede population. Dette gælder især den mest aktive (mht. brug af Notas produkter) del af de 12-16årige brugere.

Figur 1: Unge ordblinde på Nota mellem 12 - 16 år



5. LÆSEEVNER

I undersøgelsen er respondenterne blevet bedt om at vurdere deres læsekundskaber i forhold til andre elever i klassen. Her svarer 9% af Notas brugere mellem 12 og 16 år, at de læser

bedre end de fleste, 29% at de læser som de fleste og 62%, at de har vanskeligere ved at læse end de fleste. Det er primært blandt de ældste respondenter, man finder dem, der oplever sig bedre til at læse end de fleste.

Tabel 1: Hvis du sammenligner dig med de andre elever i din klasse har du det så vanskeligere eller nemmere med at læse?

Brugergruppe	12	13	14	15	16	Total
Nemmere end de fleste	3% 3	6% 6	10% 9	15% 13	12% 15	9% 46
Læser som de fleste	19% 17	19% 18	16% 14	46% 41	39% 50	29% 140
Vanskeligere end de fleste	78% 70	75% 73	74% 64	39% 35	49% 62	62% 304
Total	100% 90	100% 97	100% 87	100% 89	100% 127	100% 490

Disse svar skal ses i sammenhæng med, at en del af de ældre respondenter går på en ordblindeefterskole, et tilbud som kun udbydes for 14-18-årige. Her skal vurderingen forstås i en kontekst, hvor klassekammeraterne ligeledes har erkendte læsevanskeligheder.

Samlet går 42% i specialklasse eller specialskole. Som det fremgår af tabel 2, viser det sig, at det kun er 2% af de unge, der går i ordinær grundskole, der oplever sig som bedre læsere end de andre elever i klassen. De resterende unge, der har svaret, at de læser bedre end de fleste, er unge i

specialklasse eller specialskole. Her oplever knap hver femte - 19% - sig som bedre læsere end klassekammeraterne.

Tabel 2: Hvis du sammenligner dig med de andre elever i din klasse har du det så vanskeligere eller nemmere med at læse?

Brugergruppe	Ordinær grundskole	Specialklasse Specialskole	Total
Nemmere end de fleste	2% 7	19% 40	9% 47
Læser som de fleste	19% 55	41% 87	29% 142
Vanskeligere end de fleste	78% 225	40% 83	62% 308
Total	100% 287	100% 210	100% 497

Til sammenligning vurderer 46% af sammenligningsgruppen, at de har nemmere ved at læse end de andre i klassen. Blot 12% - mod de 62% blandt Notas medlemmer – oplever sig som dårligere læsere end de andre elever i klassen.

Tabel 3: Hvis du sammenligner dig med de andre elever i din klasse har du det så vanskeligere eller nemmere med at læse?

Sammenligningsgruppe	12	13	14	15	16	Total
Nemmere end de fleste	51% 22	37% 13	45% 25	57% 16	45% 17	46% 93
Læser som de fleste	37% 16	57% 20	38% 21	29% 8	45% 17	41% 82
Vanskeligere end de fleste	12% 5	6% 2	18% 10	14% 4	11% 4	12% 25
Total	100% 43	100% 35	100% 56	100% 28	100% 38	100% 200

5.1 HVOR LÆSES DER

Blot 3% af respondenterne hører lydbøger eller læser andre steder end hjemme/på skolen. Adspurgte hvor de typisk læser bøger eller hører lydbøger, svarer langt størstedelen – 69% - af brugergruppen, at de læser derhjemme, mens tre ud af fem (60%) læser eller hører lydbøger på skolen. Det er særligt de yngre respondenter, der læser derhjemme, mens de ældre respondenter i højere grad læser på skolen.

Det skal således også bemærkes, at selvom kun 1% aldrig læser eller hører lydbøger, så er der 31% af Notas brugere, der ikke "typisk" læser eller hører lydbøger derhjemme og 40%, der ikke "typisk" gør det i skolen.

Tabel 4: Hvor læser du typisk bøger eller hører lydbøger?

Brugergruppe	12	13	14	15	16	Total
Derhjemme	81% 73	80% 78	69% 60	57% 51	61% 78	69% 340
På skolen	59% 53	51% 49	59% 51	66% 59	65% 83	60% 295
Andre steder, noter	1% 1	6% 6	2% 2	4% 4	3% 4	3% 17
Jeg læser ikke og hører ikke lydbøger	1% 1	1% 1	0% 0	2% 2	2% 2	1% 6
Total	142% 90	138% 97	130% 87	129% 89	131% 127	133% 490

I sammenligningsgruppen er der færre – 24% – der ikke "typisk" læser eller hører lydbøger derhjemme. Knap halvdelen læser bøger på skolen, hvilket er lidt færre end tilfældet blandt Notas medlemmer.

I sammenligningsgruppen er det relativt mere almindeligt at læse hjemme, mens det blandt Notas brugere er mere almindeligt at læse på skolen.

Tabel 5: Hvor læser du typisk bøger eller hører lydbøger?

Sammenligningsgruppe	12	13	14	15	16	Total
Derhjemme	86% 37	83% 29	77% 43	68% 19	66% 25	76% 153
På skolen	47% 20	46% 16	48% 27	43% 12	53% 20	48% 95
Andre steder, noter	0% 0	3% 1	0% 0	7% 2	8% 3	3% 6
Jeg læser ikke og hører ikke lydbøger	0% 0	0% 0	0% 0	0% 0	3% 1	0% 1
Total	133% 43	131% 35	125% 56	118% 28	129% 38	128% 200

Ca. 60% af brugergruppen vurderer, at de har vanskeligere ved at læse end de fleste. Stort set ingen af medlemmerne vurderer, at de læser bedre end gennemsnittet af 12-16 årige.

6. ORDBLINDHED OG TEST

82% af Notas brugergruppe har gennemført en læsetest med formålet at undersøge, om de er ordblinde eller ej. Andelen er selvsagt tiltagende med alderen, og således har 91% af de 16-årige gennemført en læsetest, imens 77% af de 12-årige har gennemført en læsetest. Den med alderen tiltagende

procentdel udtrykker blot den logik, at flere og flere ordblinde efterhånden bliver identificeret og testet, jo ældre de bliver.

Tabel 6: Har du gennemført en læsetest, som skulle undersøge om du er ordblind?

Brugergruppe	12	13	14	15	16	Total
Ja	77% 69	77% 75	74% 64	87% 77	91% 115	82% 400
Nej	16% 14	18% 17	17% 15	10% 9	7% 9	13% 64
Ved ikke	8% 7	5% 5	9% 8	3% 3	2% 3	5% 26
Total	100% 90	100% 97	100% 87	100% 89	100% 127	100% 490

Af tabel 7 fremgår det, at ud af de 90, der ikke har gennemført en test, eller ikke ved, om de har det, mener seks ud af ti, at de ikke er ordblinde. Det er således samlet set 11% af brugergruppen, der mener det.

At de ikke oplever sig som ordblinde, er for det første ikke ensbetydende med, at de ikke oplever at have læsevanskeligheder. For det andet er det heller ikke ensbetydende med, at de ikke er ordblinde, da de ikke er blevet testet. Denne gruppe skal samtidig vurderes i den sammenhæng, at ikke alle kommuner og skoler arbejder med en entydig definition af ordblindhed/svære læsevanskeligheder. I visse kommuner betragter man bevidst

læsesvagheder ud fra en bredere definition, og gør derfor anderledes brug af termen "ordblindhed" eller test derfor.⁸

Tabel 7: Mener du, at du er ordblind? (Spørgsmål til "Nej og "Ved ikke" til spørgsmålet "Har du gennemført en læsetest, som skulle undersøge om du er ordblind?")

Brugergruppe	12	13	14	15	16	Total
Ja	29% 6	43% 9	43% 10	23% 3	42% 5	37% 33
Nej	71% 15	57% 13	57% 13	77% 9	58% 7	63% 57
Total	100% 21	100% 22	100% 23	100% 12	100% 12	100% 90

Ud af de 400 respondenter, der har gennemført en læsetest er, 42% konstateret ordblinde og 34% konstateret delvist ordblinde. 14% svarer, at de ikke er ordblinde ifølge læsetesten, og 10% svarer "Ved ikke". Dette svarer således til, at 76% af brugergruppen er testet helt eller delvist ordblinde.

⁸ For mere viden om ordblindhed og test, se <http://www.dvo.dk/index.php?id=237>.

For en uddybning af forskelle i kommunale procedurer, se også <http://www.nota.nu/brugerstudier-af-unge-ordblinde>. Desuden henvises til Aase Holmgaards Ph.D afhandling 'Viljen til læsning' (DPU, 2007) for beskrivelse af ordblindhed defineret som socialt defineret fænomen. Download på http://www.nota.nu/sites/default/files/viljen_til_laesning_.pdf

Tabel 8: Viste testen, at du er helt eller delvist ordblind?

Brugergruppe	12	13	14	15	16	Total
Ja, testen viste at jeg er ordblind	52% 36	39% 29	42% 27	35% 27	44% 51	42% 170
Testen viste at jeg er delvist ordblind	28% 19	31% 23	34% 22	40% 31	36% 41	34% 136
Nej, ifølge testen er jeg ikke ordblind	10% 7	17% 13	17% 11	13% 10	13% 15	14% 56
Ved ikke	10% 7	13% 10	6% 4	12% 9	7% 8	10% 38
Total	100% 69	100% 75	100% 64	100% 77	100% 115	100% 400

Flere end ni ud af ti, der har gennemført en læsetest, har gennemført denne på skole eller ved en anden kommunal institution – herunder også PPR.⁹

Der er afgørende forskelle i de måder man identificerer og beskriver ordblindhed/svære læsevanskeligheder på i Danmark. Disse kan både få indflydelse på hvorvidt de unge indmeldes på Nota og hvilke muligheder og tilbud, de bliver stillet overfor i dagligdag og skole.

⁹ Pædagogisk psykologisk rådgivning, se <http://tilgaengelighed.emu.dk/tilgaengelighed/grundskolen/PPR/index.html>

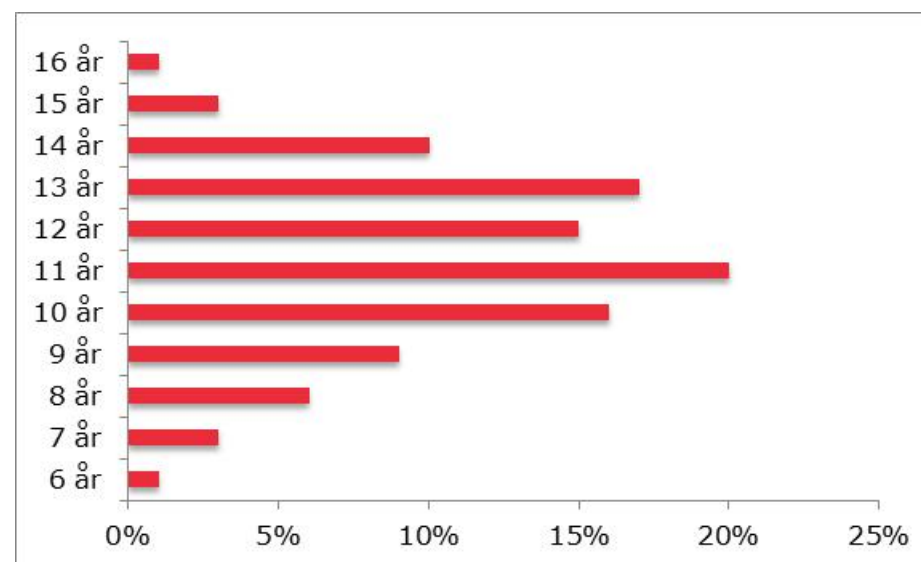
Tabel 9: Hvor tog du testen?

Brugergruppe	12	13	14	15	16	Total
På skolen eller anden kommunal institution	93% 64	92% 69	91% 58	88% 68	90% 103	91% 362
Andet sted	1% 1	5% 4	6% 4	5% 4	6% 7	5% 20
Ved ikke	6% 4	3% 2	3% 2	6% 5	4% 5	4% 18
Total	100% 69	100% 75	100% 64	100% 77	100% 115	100% 400

Undersøgelsen blandt Notas medlemmer viser, at det oftest er en lærer, der tager initiativ til læsetesten. Flere end tre ud af fem – 62% – svarer, at det var en lærer, der sagde, at de skulle have lavet testen. I 24% af tilfældene er det forældrene, der har taget initiativ til testen.

Som det fremgår af figur 2, har størstedelen gennemført testen i en alder af 10-13 år. Dette indikerer, at det er i dette aldersinterval, at forskellen mellem ordblindes og ikke-ordblindes læsekundskaber for alvor bliver synlig for omgivelserne.

Figur 2 Hvor gammel var du, da du fik lavet testen



Flertallet gennemfører ordblindetesten i 10-13-års alderen. Ni ud af ti af disse test er foretaget på skolen eller anden kommunal institution.

Mere end halvdelen af de unge i brugergruppen har ordblinde familiemedlemmer

6.1 RELATIONER TIL ANDRE ORDBLINDE

Det er almindeligt anerkendt, at ordblindhed er arveligt.¹⁰ 37% af respondenterne svarer, at mor, far eller søskende ligeledes er ordblinde. Medtages "andre familiemedlemmer", er tallet 53%.

Desuden er respondenternes kendskab til andre ordblinde stigende med alderen. Kendskabet skal dog igen ses i sammenhæng med, at flere blandt de ældre går i specialskole eller -klasse. Kendskabet til andre ordblinde er således – ikke overraskende – større blandt dem, der går i specialskole eller specialklasse, jf. tabel 11.

Af tabel 11 fremgår det yderligere, at unge, der går i specialskole/klasse, hyppigere har andre ordblinde familiemedlemmer. Det kan derfor ikke udelukkes, at en højere grad af erkendt ordblindhed/læsevanskeligheder hos forældrene fremmer en højere opmærksomhed mod børnenes vanskeligheder.

¹⁰ Se fx 'Ordblindhed – Teori og Praksis', Knudsen og Stilling 2007:4, Ordblindeinstituttet

Tabel10: Kender du andre der er ordblinde

Brugergruppe	12	13	14	15	16	Total
Ja, min mor	13% 12	6% 6	7% 6	9% 8	13% 16	10% 48
Ja, min far	14% 13	14% 14	21% 18	19% 17	20% 25	18% 87
Ja, en eller flere af mine søskende	9% 8	7% 7	10% 9	9% 8	9% 11	9% 43
Ja, andre i min familie	13% 12	11% 11	16% 14	16% 14	20% 25	16% 76
Ja, en eller flere i min klasse	39% 35	37% 36	44% 38	57% 51	67% 85	50% 245
Ja, andre venner, som ikke går i min klasse	40% 36	31% 30	37% 32	46% 41	50% 64	41% 203
Ja, andre	2% 2	7% 7	6% 5	3% 3	5% 6	5% 23
Nej	17% 15	23% 22	18% 16	7% 6	6% 7	13% 66
Total	100% 90	100% 97	100% 87	100% 89	100% 127	100% 490

Tabel 11: Kender du andre der er ordblinde i forhold til specialundervisning

Brugergruppe	Ordinær grundskole	Specialskole Specialklasse	Total
Ja, min mor	7% 21	13% 28	10% 49
Ja, min far	14% 41	22% 46	18% 87
Ja, en eller flere af mine søskende	7% 21	11% 24	9% 45
Ja, andre i min familie	12% 35	20% 42	15% 77
Ja, en eller flere i min klasse	37% 105	69% 144	50% 249
Ja, andre venner, som ikke går i min klasse	40% 116	42% 88	41% 204
Ja, andre	6% 18	3% 6	5% 24
Nej	16% 47	10% 20	13% 67
Total	100% 287	100% 210	100% 497

7. LÆSNING OG LEKTIER

I det følgende fremlægges undersøgelsesresultater vedrørende brugergruppens og sammenligningsgruppens læsevaneer i fritiden og i skolesammenhæng.

7.1 FRITIDSLÆSNING

Notas brugergruppe har en relativ høj læsefrekvens, som kan tolkes som et positivt udtryk for gruppens mod på og vilje til at læse. Næsten halvdelen af brugergruppen – 49% – læser dagligt eller flere gange dagligt i deres fritid, og sammenlagt 88% læser én gang om ugen eller oftere i fritiden.

Undersøgelsen viser ikke den store forskel mellem aldersgrupperne. Dog er der en større andel af de 16-årige, der læser dagligt.

Notas brugergruppe har, som det fremgår, en læsefrekvens, der ligner sammenligningsgruppen meget. Selvom der er en lille smule flere højfrekvente læsere i sammenligningsgruppen, er ligheden mellem de to gruppers fritidslæsning slående.

Ifølge kulturvaneundersøgelserne fra 2004 læser blot 17% af de 13-15 årige danske unge bøger dagligt¹¹. Sammenlignet

¹¹<http://www.statistikbanken.dk/statbank5a/SelectVarVal/Define.asp?MainTable=KVUB8&PLanguage=0&PXSIId=0>

med det resultat klarer respondenterne i nærværende undersøgelse sig flot.

Det er dog vigtigt at være opmærksom på spørgsmålenes afgørende forskellige formuleringer. Spørgsmålet i denne undersøgelse sigter bredere og inkluderer tegneserier og mindre tekster end læseundersøgelsen fra 2004.

Men at Notas medlemmer – både i forhold til sammenligningsgruppen og denne undersøgelse – har en så høj relativ læsefrekvens, ses dog som et positivt udtryk for brugergruppens lyst til og mod på at læse.

7.2 LEKTIELÆSNING

Brugergruppen tilbringer meget tid med lektielæsning ligesom deres jævnaldrende i sammenligningsgruppen. Blandt respondenterne svarer 90% sammenlagt, at de læser lektier dagligt eller 2-3 gange om ugen. Det tilsvarende tal for sammenligningsgruppen er 92%.

Undersøgelsen viser, at de ældste respondenter sjældnere laver lektier end de yngste. 11% af de 16-årige i brugergruppen svarer, at de næsten aldrig laver lektier, hvor andelen kun består af 1% blandt de 12-årige respondenter.

Tabel 12: Hvor ofte læser du i din fritid f.eks. i en bog, i et blad, en tegneserie, en brugsanvisning, eller en længere tekst på internettet?

Brugergruppe	12	13	14	15	16	Total
Næsten aldrig	6% 5	5% 5	3% 3	7% 6	8% 10	6% 29
Mindre end én gang om måneden	0% 0	2% 2	0% 0	1% 1	2% 2	1% 5
En til tre gange om måneden	4% 4	2% 2	7% 6	4% 4	6% 7	5% 23
En gang om ugen	7% 6	9% 9	14% 12	9% 8	8% 10	9% 45
To til tre gange om ugen	37% 33	33% 32	29% 25	34% 30	22% 28	30% 148
Dagligt	42% 38	46% 45	43% 37	43% 38	51% 65	46% 223
Flere gange dagligt	3% 3	2% 2	5% 4	2% 2	3% 4	3% 15
Ved ikke	1% 1	0% 0	0% 0	0% 0	1% 1	0% 2
Total	100% 90	100% 97	100% 87	100% 89	100% 127	100% 490

Tabel 13: Hvor ofte læser du i din fritid f.eks. i en bog, i et blad, en tegneserie, en brugsanvisning, eller en længere tekst på internettet?

Sammenligningsgruppe	12	13	14	15	16	Total
Næsten aldrig	7% 3	3% 1	5% 3	0% 0	8% 3	5% 10
Mindre end én gang om måneden	5% 2	0% 0	0% 0	0% 0	5% 2	2% 4
En til tre gange om måneden	2% 1	9% 3	0% 0	7% 2	11% 4	5% 10
En gang om ugen	2% 1	6% 2	9% 5	4% 1	8% 3	6% 12
To til tre gange om ugen	19% 8	9% 3	34% 19	36% 10	24% 9	24% 49
Dagligt	53% 23	71% 25	48% 27	46% 13	39% 15	52% 103
Flere gange dagligt	12% 5	3% 1	4% 2	7% 2	3% 1	6% 11
Ved ikke	0% 0	0% 0	0% 0	0% 0	3% 1	0% 1
Total	100% 43	100% 35	100% 56	100% 28	100% 38	100% 200

Tabel14: Hvor ofte laver du lektier?

Brugergruppe	12	13	14	15	16	Total
Næsten aldrig	1% 1	4% 4	5% 4	2% 2	11% 14	5% 25
Mindre end én gang om måneden	0% 0	0% 0	0% 0	1% 1	0% 0	0% 1
En til tre gange om måneden	1% 1	0% 0	2% 2	3% 3	1% 1	1% 7
En gang om ugen	1% 1	1% 1	2% 2	3% 3	2% 3	2% 10
To til tre gange om ugen	32% 29	25% 24	22% 19	34% 30	32% 41	29% 143
Dagligt	64% 58	70% 68	69% 60	55% 49	52% 66	61% 301
Ved ikke	0% 0	0% 0	0% 0	1% 1	2% 2	1% 3
Total	100% 90	100% 97	100% 87	100% 89	100% 127	100% 490

Tabel 15: Hvor ofte laver du lektier?

Sammenligningsgruppe	12	13	14	15	16	Total
Næsten aldrig	2% 1	0% 0	0% 0	0% 0	8% 3	2% 4
Mindre end én gang om måneden	0% 0	0% 0	0% 0	0% 0	0% 0	0% 0
En til tre gange om måneden	0% 0	0% 0	0% 0	0% 0	0% 0	0% 0
En gang om ugen	2% 1	6% 2	4% 2	4% 1	11% 4	5% 10
To til tre gange om ugen	51% 22	31% 11	21% 12	39% 11	34% 13	34% 69
Dagligt	44% 19	63% 22	75% 42	57% 16	45% 17	58% 116
Ved ikke	0% 0	0% 0	0% 0	0% 0	3% 1	0% 1
Total	100% 43	100% 35	100% 56	100% 28	100% 38	100% 200

7.3 LÆSNING ALT I ALT

Selvom de ældste respondenter i Notas brugergruppe laver lektier sjældnere end de yngste, så er det samtidig dem, der bruger mest tid på at læse. 48% af de 16-årige bruger mere end en time dagligt på at læse alt i alt, mens andelen for den samlede brugergruppe er 35%.

Samlet set læser 77% af brugergruppen i en halv time eller mere dagligt. Dette er lidt mindre end i sammenligningsgruppen, hvor samme andel udgør 85%.

77% af Notas medlemmer læser sammenlagt i en halv time eller mere dagligt.

90% læser lektier 2-3 gange ugentligt eller mere.

Notas medlemmer har således en relativ høj læsefrekvens både i forhold til sammenligningsgruppen og tidligere undersøgelser.

7.4 HJÆLP TIL LÆSNING

Hovedparten af respondenterne oplever, at de altid får den hjælp hjemmefra, som de har behov for. Samlet set tilkendegiver 76% af brugergruppen, at de altid får tilstrækkelig hjælp. Tilfredsheden er dog lidt større blandt de yngre respondenter, mens de ældre i lidt højere grad føler, at de mangler hjælp.

Sammenlagt er det blot 2% af respondenterne, der tilkendegiver, at forældrene sjældent eller aldrig hjælper, når de har behov for det.

I sammenligningsgruppen får de unge ligeledes oftest den hjælp, de har brug for. 16% svarer dog, at de ikke føler, at de har brug for hjælp. Der er således tale om en væsentlig større andel sammenlignet med brugergruppen, hvor samlet 4% svarer det samme.

Langt de fleste får altid den læsehjælp hjemmefra, de oplever, de har behov for.

Tabel 16: Hvor meget tid bruger på at læse alt i alt (medtaget lektier)?

Brugergruppe	12	13	14	15	16	Total
Mere end en time dagligt	20% 18	31% 30	34% 30	38% 34	48% 61	35% 173
Imellem en halv til en hel time dagligt	57% 51	44% 43	43% 37	36% 32	34% 43	42% 206
En til fem timer ugentligt	20% 18	21% 20	17% 15	20% 18	13% 17	18% 88
Mindre end en time ugentligt	1% 1	2% 2	3% 3	2% 2	1% 1	2% 9
Mindre end en time om måneden	0% 0	0% 0	0% 0	0% 0	2% 2	0% 2
Ved ikke	2% 2	2% 2	2% 2	3% 3	2% 3	2% 12
Total	100% 90	100% 97	100% 87	100% 89	100% 127	100% 490

Tabel 17: Hvor meget tid bruger på at læse alt i alt (medtaget lektier)?

Sammenligningsgruppe	12	13	14	15	16	Total
Mere end en time dagligt	47% 20	54% 19	39% 22	54% 15	29% 11	44% 87
Imellem en halv til en hel time dagligt	42% 18	40% 14	46% 26	36% 10	37% 14	41% 82
En til fem timer ugentligt	12% 5	3% 1	14% 8	7% 2	24% 9	12% 25
Mindre end en time ugentligt	0% 0	0% 0	0% 0	4% 1	5% 2	2% 3
Mindre end en time om måneden	0% 0	0% 0	0% 0	0% 0	3% 1	0% 1
Ved ikke	0% 0	3% 1	0% 0	0% 0	3% 1	1% 2
Total	100% 43	100% 35	100% 56	100% 28	100% 38	100% 200

Tabel 18: Er der nogen derhjemme som kan hjælpe dig med at læse og forstå de tekster, som du læser?

Brugergruppe	12	13	14	15	16	Total
Min mor eller far hjælper mig næsten altid når jeg har brug for det	83% 75	85% 82	71% 62	70% 62	71% 90	76% 371
Min mor eller far hjælper mig nogle gange når jeg har brug for det	13% 12	9% 9	15% 13	17% 15	8% 10	12% 59
Min mor eller far kan kun sjældent hjælpe, når jeg har brug for det	0% 0	1% 1	0% 0	1% 1	2% 2	1% 4
Jeg kan næsten aldrig få hjælp til, at læse når jeg har brug for det	1% 1	0% 0	0% 0	1% 1	2% 2	1% 4
Der er andre som hjælper mig	2% 2	4% 4	11% 10	9% 8	6% 8	7% 32
Jeg føler ikke, at jeg har brug for hjælp	0% 0	1% 1	2% 2	2% 2	12% 15	4% 20
Total	100% 90	100% 97	100% 87	100% 89	100% 127	100% 490

Tabel 19: Er der nogen derhjemme som kan hjælpe dig med at læse og forstå de tekster, som du læser?

Sammenligningsgruppe	12	13	14	15	16	Total
Min mor eller far hjælper mig næsten altid når jeg har brug for det	63% 27	74% 26	64% 36	61% 17	45% 17	62% 123
Min mor eller far hjælper mig nogle gange når jeg har brug for det	12% 5	14% 5	12% 7	21% 6	24% 9	16% 32
Min mor eller far kan kun sjældent hjælpe, når jeg har brug for det	0% 0	6% 2	0% 0	7% 2	0% 0	2% 4
Jeg kan næsten aldrig få hjælp til, at læse når jeg har brug for det	0% 0	3% 1	2% 1	0% 0	0% 0	1% 2
Der er andre som hjælper mig	5% 2	0% 0	4% 2	4% 1	8% 3	4% 8
Jeg føler ikke, at jeg har brug for hjælp	21% 9	3% 1	18% 10	7% 2	24% 9	16% 31
Total	100% 43	100% 35	100% 56	100% 28	100% 38	100% 200

8. SKOLETRIVSEL OG SKIFT

Generelt har Notas medlemmer det godt med at gå i skole. 43% af de adspurgte svarer, at de har det meget godt og 44% svarer, at de har det temmelig godt.¹²

Tabel 20: Hvordan har du det alt i alt med at gå i skole?

Brugergruppe	12	13	14	15	16	Total
Meget godt	47% 42	45% 44	40% 35	39% 35	43% 54	43% 210
Temmelig godt	44% 40	41% 40	48% 42	46% 41	43% 55	44% 218
Hverken godt eller dårligt	8% 7	10% 10	9% 8	9% 8	13% 16	10% 49
Temmelig dårligt	1% 1	3% 3	1% 1	6% 5	2% 2	2% 12
Meget dårligt	0% 0	0% 0	1% 1	0% 0	0% 0	0% 1
Total	100% 90	100% 97	100% 87	100% 89	100% 127	100% 490

¹² I Innovation Labs kvalitative forundersøgelse, gav en stor del af respondenterne udtryk for markante trivselsproblemer i skolen. Det påpeges også, at de unge ofte anvender såkaldte coping mekanismer – strategier som gør det nemmere at 'blende ind' med de jævnaldrende. Statistikken må derfor tolkes med forbehold.

Blot 2% – svarende til 12 respondenter – svarer, at de har det temmelig dårligt og kun én person har ytret, at vedkommende har det meget dårligt.

Sammenligningsgruppen svarer endnu mere positivt på spørgsmålene omkring skoletrivsel. Her svarer 51%, at de har det meget godt med at gå i skole og 38% svarer, at de har det temmelig godt.

Der er altså en signifikant nuanceforskel mellem de to grupper, som kan tolkes sådan, at læsevanskeligheder har en effekt på oplevelsen af skolegangen, uden at denne for størstedelens vedkommende, opleves som ødelæggende.

Tabel 21: Hvordan har du det alt i alt med at gå i skole?

Sammenligningsgruppe	12	13	14	15	16	Total
Meget godt	63% 27	43% 15	45% 25	46% 13	58% 22	51% 102
Temmelig godt	28% 12	54% 19	45% 25	36% 10	29% 11	38% 77
Hverken godt eller dårligt	9% 4	3% 1	11% 6	14% 4	13% 5	10% 20
Temmelig dårligt	0% 0	0% 0	0% 0	0% 0	0% 0	0% 0
Meget dårligt	0% 0	0% 0	0% 0	4% 1	0% 0	0% 1
Total	100% 43	100% 35	100% 56	100% 28	100% 38	100% 200

Samme positive tendens blandt respondenterne fremgår, når der spørges til trivsel i timerne. 83% har det meget godt eller temmelig godt i timerne. Der er dog 3% af respondenterne, der svarer, at de har det temmelig dårligt i timerne.

Tabel 22: Hvordan har du det for det meste i timerne i skolen?

Brugergruppe	12	13	14	15	16	Total
Meget godt	41% 37	44% 43	32% 28	34% 30	40% 51	39% 189
Temmelig godt	46% 41	36% 35	54% 47	46% 41	43% 54	44% 218
Hverken godt eller dårligt	10% 9	16% 16	11% 10	17% 15	13% 16	13% 66
Temmelig dårligt	3% 3	3% 3	1% 1	3% 3	4% 5	3% 15
Meget dårligt	0% 0	0% 0	1% 1	0% 0	1% 1	0% 2
Total	100% 90	100% 97	100% 87	100% 89	100% 127	100% 490

Blandt sammenligningsgruppen svarer 87%, at de har det meget godt eller temmelig godt. Tilfredsheden er altså igen en anelse større her.

Tabel 23: Hvordan har du det for det meste i timerne i skolen?

Sammenligningsgruppe	12	13	14	15	16	Total
Meget godt	49% 21	49% 17	38% 21	46% 13	47% 18	45% 90
Temmelig godt	40% 17	49% 17	48% 27	43% 12	32% 12	42% 85
Hverken godt eller dårligt	12% 5	3% 1	14% 8	7% 2	18% 7	12% 23
Temmelig dårligt	0% 0	0% 0	0% 0	4% 1	3% 1	1% 2
Meget dårligt	0% 0	0% 0	0% 0	0% 0	0% 0	0% 0
Total	100% 43	100% 35	100% 56	100% 28	100% 38	100% 200

8.1 SKOLESKIFT

Læsevanskeligheder har afgørende indflydelse på skoleskift. I brugergruppen er der markant flere, der har skiftet skole én eller flere gange, end tilfældet er i sammenligningsgruppen.

Det fremgår af tabel 24, at sammenlagt 60% af brugergruppen har skiftet skole mindst én gang og at 28% har skiftet skole to eller flere gange.

Tabel 24: Hvor mange gange har du skiftet skole?

Brugergruppe	12	13	14	15	16	Total
Aldrig	63% 57	53% 51	47% 41	29% 26	18% 23	40% 198
En gang	23% 21	29% 28	40% 35	42% 37	29% 37	32% 158
To gange	7% 6	12% 12	9% 8	12% 11	19% 24	12% 61
Tre gange	3% 3	2% 2	1% 1	10% 9	17% 22	8% 37
Flere end tre gange	3% 3	4% 4	2% 2	7% 6	17% 21	7% 36
Total	100% 90	100% 97	100% 87	100% 89	100% 127	100% 490

Sammenligningsgruppen har skiftet skole færre gange end brugergruppen. Her er det således kun 38%, der har skiftet skole, og det absolutte flertal har kun skiftet én gang – kun

10% har skiftet to eller flere gange. Det indikerer, at læsevanskeligheder har betydelig indflydelse på antal skoleskift.

Tabel 25: Hvor mange gange har du skiftet skole?

Sammenligningsgruppe	12	13	14	15	16	Total
Aldrig	70% 30	60% 21	62% 35	68% 19	47% 18	62% 123
En gang	23% 10	29% 10	25% 14	29% 8	34% 13	28% 55
To gange	0% 0	0% 0	9% 5	4% 1	8% 3	4% 9
Tre gange	5% 2	6% 2	4% 2	0% 0	5% 2	4% 8
Flere end tre gange	2% 1	6% 2	0% 0	0% 0	5% 2	2% 5
Total	100% 43	100% 35	100% 56	100% 28	100% 38	100% 200

Af tabel 26 fremgår årsagerne til brugergruppens skoleskift. Ud af de 292 Nota-medlemmer, som har skiftet skole én eller flere gange, har 281 uddybet i efterfølgende åbne besvarelser.

Ved nærmere analyse og kodning af disse, fremgår det, at 40% har skiftet skole som konsekvens af ordblindhed eller læsevanskeligheder. Det svarer således til, at hver femte i brugergruppen har skiftet skole en eller flere gange på grund af læsevanskeligheder.

8% har skiftet skole på grund af mobning eller anden mistrivsel, mens de øvrige årsager er af mere praktisk karakter – årsager som kan have grund i ordblindhed, men som ikke forklares sådan (fx opstart på ordblindeefterskole).

Tablet 26: Hvorfor har du skiftet skole? (kodet på baggrund af åbne besvarelser i spørgsmålet "Hvor mange gange har du skiftet skole?")

Brugergruppe	12	13	14	15	16	Total
Ordblindhed /læsevanskeligheder	50% 16	43% 19	51% 23	37% 22	31% 31	40% 111
Mobning	9% 3	7% 3	7% 3	7% 4	8% 8	8% 21
Intet mellemtrin / udskoling på skolen	3% 1	18% 8	18% 8	27% 16	9% 9	15% 42
Skulle på efterskole/10.klasse	0% 0	0% 0	9% 4	10% 6	27% 27	13% 37
Familien flyttede	19% 6	21% 9	13% 6	10% 6	14% 14	15% 41
Andet	19% 6	11% 5	2% 1	10% 6	11% 11	10% 29
Total	100% 32	100% 44	100% 45	100% 60	100% 100	100% 281

Notas medlemmer har det generelt godt i skolen og i timerne trods læsevanskeligheder og skoleskift.

60% har skiftet skole en eller flere gange, hvilket er 20% mere end sammenligningsgruppen.

Flertallet af årsager til skoleskift skyldes ordblindhed. Således har hver femte af Notas medlemmer skiftet skole som konsekvens af læsevanskeligheder.

En del skoleskift kan dog forklares med f.eks. skoleskift til efterskole eller 10. klasse.

9. SPECIALPÆDAGOGISK STØTTE

Selvom størstedelen af respondenterne i brugergruppen er tilknyttet den almindelige grundskole, har langt de fleste alligevel modtaget en eller anden form for specialpædagogisk støtte. Kun 7% af respondenterne har slet ikke modtaget nogen form for specialpædagogisk støtte. På dette punkt adskiller respondenterne sig mærkbart fra sammenligningsgruppen, hvor 71% aldrig har modtaget specialpædagogisk støtte.

58% af respondenterne går i den ordinære grundskole, heraf 17% i specialklasse. 29% går af brugergruppen går i specialskole.

Tabel 27: Går du på en specialskole eller i en specialklasse?

Brugergruppe	12	13	14	15	16	Total
Ja, i specialskole	10% 9	10% 10	23% 20	37% 33	54% 69	29% 141
Ja, i specialklasse	12% 11	24% 23	13% 11	20% 18	14% 18	17% 81
Nej	80% 72	66% 64	64% 56	47% 42	38% 48	58% 282
Ved ikke	0% 0	0% 0	0% 0	0% 0	0% 0	0% 0
Total	100% 90	100% 97	100% 87	100% 89	100% 127	100% 490

Respondenterne blev desuden bedt om at angive, hvorvidt de i løbet af deres skoleforløb har modtaget forskellige former for specialundervisning eller anden specialpædagogisk støtte. Og hvorvidt de almindeligvis føler, de får tilstrækkelig læsehjælp i skolegangen.

Tabel 28: Har du i dit skoleforløb modtaget forskellige former for specialundervisning?

Brugergruppe	12	13	14	15	16	Total
Ja, Særlig støtte i en almindelig	28% 25	23% 22	30% 26	26% 23	31% 40	28% 136
Ja, Særlig støtte før eller efter skoletid	17% 15	22% 21	25% 22	15% 13	19% 24	19% 95
Ja, Specialundervisning uden for klassen	58% 52	49% 48	48% 42	48% 43	43% 55	49% 240
Ja, Kort, koncentreret kursus	14% 13	13% 13	7% 6	9% 8	6% 8	10% 48
Ja, Specialklasse på skolen	10% 9	18% 17	13% 11	25% 22	22% 28	18% 87
Ja, Andet, noter venligst	2% 2	6% 6	3% 3	6% 5	9% 12	6% 28
Nej	6% 5	6% 6	9% 8	9% 8	7% 9	7% 36
Ved ikke	1% 1	0% 0	0% 0	0% 0	0% 0	0% 1
Total	100% 90	100% 97	100% 87	100% 89	100% 127	100% 490

Tabel 29: Har du i dit skoleforløb modtaget forskellige former for specialundervisning?

Sammenligningsgruppe	12	13	14	15	16	Total
Ja, Særlig støtte i en almindelig	7% 3	3% 1	16% 9	4% 1	11% 4	9% 18
Ja, Særlig støtte før eller efter skoletid	0% 0	11% 4	4% 2	7% 2	3% 1	4% 9
Ja, Specialundervisning uden for klassen	12% 5	11% 4	9% 5	11% 3	16% 6	12% 23
Ja, Kort, koncentreret kursus	0% 0	0% 0	0% 0	0% 0	0% 0	0% 0
Ja, Specialklasse på skolen	0% 0	0% 0	2% 1	0% 0	0% 0	0% 1
Ja, Andet, noter venligst	7% 3	6% 2	2% 1	0% 0	8% 3	4% 9
Nej	74% 32	69% 24	68% 38	82% 23	66% 25	71% 142
Ved ikke	0% 0	3% 1	0% 0	0% 0	0% 0	0% 1
Total	100% 43	103% 35	100% 56	104% 28	103% 38	102% 200

Tabel 30: Føler du, at du får tilstrækkelig hjælp til at læse og forstå tekster, når du er i skole?

Brugergruppe	12	13	14	15	16	Total
Mine lærere hjælper mig næsten altid når jeg har brug for det	67% 60	69% 67	76% 66	74% 66	70% 89	71% 348
Mine lærere hjælper mig nogle gange når jeg har brug for det	27% 24	24% 23	21% 18	21% 19	19% 24	22% 108
Mine lærere kan kun sjældent hjælpe, når jeg har brug for det	3% 3	2% 2	3% 3	1% 1	5% 6	3% 15
Jeg kan næsten aldrig få hjælp til at læse og forstå tekster	2% 2	3% 3	0% 0	3% 3	4% 5	3% 13
Jeg føler ikke, at jeg har brug for hjælp	1% 1	2% 2	0% 0	0% 0	2% 3	1% 6
Total	100% 90	100% 97	100% 87	100% 89	100% 127	100% 490

Tabel 31: Føler du, at du får tilstrækkelig hjælp til at læse og forstå tekster, når du er i skole?

Sammenligningsgruppe	12	13	14	15	16	Total
Mine lærere hjælper mig næsten altid når jeg har brug for det	67% 29	77% 27	77% 43	75% 21	68% 26	73% 146
Mine lærere hjælper mig nogle gange når jeg har brug for det	26% 11	20% 7	12% 7	18% 5	21% 8	19% 38
Mine lærere kan kun sjældent hjælpe, når jeg har brug for det	0% 0	3% 1	5% 3	7% 2	0% 0	3% 6
Jeg kan næsten aldrig få hjælp til at læse og forstå tekster	0% 0	0% 0	2% 1	0% 0	0% 0	0% 1
Jeg føler ikke, at jeg har brug for hjælp	7% 3	0% 0	4% 2	0% 0	11% 4	4% 9
Total	100% 43	100% 35	100% 56	100% 28	100% 38	100% 200

Som det fremgår af tabel 29, er andelen af unge i sammenligningsgruppen, der ikke har modtaget nogle former for specialundervisning, væsentlig større, end tilfældet er blandt Notas brugere. Knap tre ud af fire – 71% – svarer nej til spørgsmålet om, hvorvidt de har modtaget specialundervisning. Blandt de unge, som har modtaget specialundervisningen, har langt størstedelen – svarende til 12% af den samlede stikprøve – ligesom brugergruppen modtaget specialundervisning uden for klassen.

73% af sammenligningsgruppen føler, at de altid får den hjælp, de vurderer, de har brug for. Dette er to procentpoint mere end blandt brugergruppen. Forskellen er således ikke overvældende. Der er dog en lidt større andel blandt sammenligningsgruppen, der føler, at de ikke har brug for hjælp.

93% af Notas medlemmer har modtaget forskellige former for specialpædagogisk støtte i deres grundskoleforløb.

Langt størstedelen – ligeledes 93% – oplever at få hjælp og støtte fra lærerne, når de har brug for det.

10. VIDEN OM HJÆLP OG TILBUD TIL ORDBLINDE

Respondenternes viden om de eksisterende tilbud for ordblinde er generelt mangelfuld.

Blot 29% svarer, at de ved meget eller nok om disse tilbud, mens 46% svarer, at de ikke ved nok eller ved meget lidt om, hvad de som ordblinde er berettigede til.

Kendskabet er størst blandt de ældste respondenter. Her svarer 37%, at de ved meget eller nok om tilbuddene. Til sammenligning er det kun 17% af de 12-årige, der føler de ligger inde med denne viden.

Børn og unge med svære læsevanskeligheder ved generelt ikke meget om, hvilken hjælp og hvilke tilbud, de har krav på.

Tabel 32: Hvor meget ved du om hvilken hjælp og hvilke tilbud du har krav på som ordblind eller person med læsevanskeligheder?

Brugergruppe	12	13	14	15	16	Total
Meget	4% 4	7% 7	11% 10	10% 9	19% 24	11% 54
Nok	13% 12	14% 14	18% 16	25% 22	18% 23	18% 87
Hverken/eller	17% 15	13% 13	16% 14	17% 15	12% 15	15% 72
Ikke nok	11% 10	16% 16	18% 16	15% 13	13% 17	15% 72
Meget lidt	41% 37	29% 28	30% 26	27% 24	30% 38	31% 153
Ved ikke	13% 12	20% 19	6% 5	7% 6	8% 10	11% 52
Total	100% 90	100% 97	100% 87	100% 89	100% 127	100% 490

11. BRUG AF LYDBØGER

For en stor del af Notas brugergruppe – omkring en tredjedel – er lydbøger en helt central del af måden at læse og dermed få viden og oplevelser på.

11% af brugergruppen svarer, at de hører lydbøger på daglig basis og 21% hører lydbøger på ugentlig basis, hvormed knap en tredjedel af brugergruppen hører lydbøger relativt ofte.

Tabel 33: Hører du nogensinde en lydbog?

Brugergruppe	12	13	14	15	16	Total
Ja, dagligt	17% 15	13% 13	11% 10	7% 6	8% 10	11% 54
Ja, ugentligt	23% 21	19% 18	30% 26	19% 17	15% 19	21% 101
Ja, månedligt	24% 22	23% 22	17% 15	20% 18	24% 31	22% 108
Ja, men sjældnere end en gang om måneden	17% 15	22% 21	13% 11	19% 17	20% 25	18% 89
Nej	19% 17	23% 22	29% 25	34% 30	33% 42	28% 136
Jeg ved ikke, hvad det er	0% 0	1% 1	0% 0	1% 1	0% 0	0% 2
Total	100% 90	100% 97	100% 87	100% 89	100% 127	100% 490

I sammenligningsgruppen er lydbøger derimod en marginal måde at læse på. Blot 3% svarer, at de hører lydbøger ugentligt eller oftere.¹³ Ser man på månedlig brug, anvender mere end halvdelen af Notas brugere lydbøger, mens det samme gør sig gældende for blot 5% af sammenligningsgruppen.

¹³ Ved nærmere analyse af tabellen i sammenligningsgruppen viser det sig yderligere, at den ene af de blot to i gruppen der hører lydbøger dagligt, selv oplever sig som ordblind. Dette bekræfter blot at sammenligningsgruppen er repræsentativ.

Tabel 34: Hører du nogensinde en lydbog?

Sammenligningsgruppe	12	13	14	15	16	Total
Ja, dagligt	0% 0	3% 1	2% 1	0% 0	0% 0	1% 2
Ja, ugentligt	2% 1	0% 0	2% 1	7% 2	0% 0	2% 4
Ja, månedligt	2% 1	3% 1	7% 4	0% 0	0% 0	3% 6
Ja, men sjældnere end en gang om måneden	7% 3	17% 6	12% 7	7% 2	8% 3	10% 21
Nej	86% 37	74% 26	77% 43	86% 24	92% 35	82% 165
Jeg ved ikke, hvad det er	2% 1	3% 1	0% 0	0% 0	0% 0	1% 2
Total	100% 43	100% 35	100% 56	100% 28	100% 38	100% 200

Det er i højere grad de yngre respondenter, der hører lydbøger ofte. Samlet hører 40% af de 12-årige lydbøger dagligt eller ugentligt, hvorimod andelen blandt de 16-årige er på 23%. Ligeledes svarer 33% af de 16-årige, at de aldrig hører lydbøger. Samme andel blandt de 12-årige er 14 procentpoint mindre – altså på 19%.

Den samme tendens er slet ikke at finde i sammenligningsgruppen, der er altså ikke grundlag for at tro, at jo yngre man er, jo mere sandsynligt er det, at man hører

lydbøger. Men der er noget der tyder på, at lydbøgerne er et særligt vigtigt redskab for de yngre i brugergruppen, som også oplever sig som de dårligste læsere, jf. kapitel 5.

Når de ældste respondenter hører lydbøger, er det i længere tid, end når de yngste respondenter gør det. 45% af de 16-årige respondenter svarer, at de hører lydbøger i 1-2 timer eller derover, når de hører lydbøger. Blandt de 12-årige udgør denne andel samlet 24%. Størstedelen af de 12-årige – 73% – hører lydbøger i 31-60 minutter.

Tabel 35: Når du hører lydbøger, hvor lang tid hører du så af gangen?

Brugergruppe	12	13	14	15	16	Total
1-30 minutter	3% 1	0% 0	0% 0	9% 3	4% 2	3% 6
31-60 minutter	73% 27	55% 22	52% 17	49% 17	51% 25	56% 108
1-2 timer	16% 6	30% 12	42% 14	34% 12	33% 16	31% 60
Over 2 timer	8% 3	15% 6	6% 2	9% 3	12% 6	10% 20
Total	100% 37	100% 40	100% 33	100% 35	100% 49	100% 194

Langt størstedelen hører deres lydbøger på cd-afspiller/anlæg eller computeren. 18% svarer, at de anvender Windows Media Player, når de afspiller lydbøger. 45% anvender computeren men kan ikke huske, hvilket program de bruger. 11% bruger Mp3 afspiller eller iPod, og blot 1% svarer, at de bruger deres mobiltelefon til at afspille lydbøgerne på. Andelen, der anvender mobile enheder ved afspilning af lydbøger, er således ikke overvældende stor

Det fremgår, at mobiltelefonen ikke bruges af mere end 1%, men som det fremgår senere, har 99% af de unge deres egen mobiltelefon. Så her er antageligt et grundlag for at udvikle brugen af lydbøger til mobilen.

Tabel 36: Hvordan afspiller du lydbøger?

Brugergruppe	12	13	14	15	16	Total
Cd-afspiller/anlæg	38% 28	38% 28	31% 19	24% 14	27% 23	32% 112
Dvd-afspiller	4% 3	5% 4	3% 2	3% 2	2% 2	4% 13
Mp3 afspiller/ipod	8% 6	12% 9	6% 4	19% 11	12% 10	11% 40
Mobiltelefon	3% 2	1% 1	0% 0	2% 1	1% 1	1% 5
Internettet	3% 2	3% 2	3% 2	2% 1	0% 0	2% 7
Windows media player	8% 6	15% 11	18% 11	24% 14	25% 21	18% 63
I-tunes	0% 0	0% 0	2% 1	0% 0	0% 0	0% 1
DAISY hardware	0% 0	0% 0	0% 0	0% 0	0% 0	0% 0
DAISY, software	0% 0	0% 0	0% 0	0% 0	0% 0	0% 0
På computeren, men jeg kan ikke huske hvilket program jeg bruger	42% 31	42% 31	50% 31	41% 24	40% 34	43% 151
E17-afspiller	5% 4	5% 4	11% 7	0% 0	1% 1	5% 16
Andet, notér	12% 9	7% 5	8% 5	10% 6	8% 7	9% 32
Ved ikke	4% 3	0% 0	0% 0	2% 1	1% 1	1% 5
Total	100% 73	100% 74	100% 62	100% 58	100% 85	100% 352

Knap halvdelen – 46% – får lydbøger via Nota. 13% får fat i lydbøger hos folkebiblioteket. Denne andel består primært af de yngste respondenter. 14% af de 12-årige benytter folkebiblioteket og 24% af de 13-årige, hvorimod 6%, 10% og 9% af respondenter på henholdsvis 14, 15 og 16 år benytter sig af folkebiblioteket som kilde til lydbøger.

Omvendt er der flere i den lidt ældre del af aldersgruppen, der går gennem en lærer på skolen, når de mangler lydbøger, set i forhold til de 12- og 13-årige. Hvor mange af lydbøgerne, som faktisk kommer fra Nota, uden at brugerne ved det, vides derfor ikke.¹⁴

Tabel 37: Hvordan får du fat i lydbøger?

Brugergruppe	12	13	14	15	16	Total
Gennem mine forældre	11% 8	12% 9	8% 5	9% 5	13% 11	11% 38
Gennem lærere på skolen	18% 13	15% 11	26% 16	26% 15	31% 26	23% 81
Hos skolebiblioteket	7% 5	8% 6	11% 7	10% 6	6% 5	8% 29
Hos folkebibliotek	14% 10	24% 18	6% 4	10% 6	9% 8	13% 46
Hos en boghandel	4% 3	0% 0	5% 3	0% 0	2% 2	2% 8
Hos NOTA	41% 30	53% 39	50% 31	40% 23	47% 40	46% 163
På internettet	22% 16	18% 13	18% 11	24% 14	6% 5	17% 59
Andet, notér	8% 6	7% 5	10% 6	7% 4	4% 3	7% 24
Ved ikke	4% 3	5% 4	2% 1	0% 0	1% 1	3% 9
Total	100% 73	100% 74	100% 62	100% 58	100% 85	100% 352

¹⁴ Det er muligt for undervisere af læsesvage elever, at blive meldt ind på Nota og dermed skaffe materialer til de læsesvage elever. Se mere på <http://www.nota.nu/bliv-medlem>

Mere end halvdelen – 51% – af dem, der bruger lydbøger, får eller har fået nogle af deres skolebøger som lydbøger. Tallet svarer til i alt hver fjerde i brugergruppen. Det er primært en speciallærer eller en anden lærer, der sørger for, at respondenterne får disse skolebøger som lydbøger.

Tabel 38: Får du, eller har du fået, nogle af dine skolebøger som lydbøger?

Brugergruppe	12	13	14	15	16	Total
Ja	47% 34	51% 38	61% 38	57% 33	41% 35	51% 178
Nej	53% 39	49% 36	39% 24	40% 23	56% 48	48% 170
Ved ikke	0% 0	0% 0	0% 0	3% 2	2% 2	1% 4
Total	100% 73	100% 74	100% 62	100% 58	100% 85	100% 352

Tabel 39: Hvem sørger for, at du får disse skolebøger som lydbøger? Sæt gerne flere kryds

Brugergruppe	12	13	14	15	16	Total
Speciallærer	26% 9	34% 13	34% 13	33% 11	44% 16	35% 62
Anden lærer	53% 18	37% 14	29% 11	42% 14	33% 12	39% 69
Skolebibliotekaren	3% 1	5% 2	5% 2	3% 1	3% 1	4% 7
Forældre	9% 3	11% 4	8% 3	3% 1	6% 2	7% 13
Det sørger jeg selv for	3% 1	8% 3	18% 7	9% 3	11% 4	10% 18
Andet, notér	3% 1	5% 2	5% 2	9% 3	0% 0	4% 8
Ved ikke	3% 1	0% 0	0% 0	0% 0	3% 1	1% 2
Total	100% 34	100% 38	100% 38	100% 33	100% 36	100% 179

Ved opdelingen mellem respondenterne, der går i en almindelig grundskole og respondenter, der går på en specialskole eller i en specialklasse, opleves ikke den store forskel i respondenternes anvendelse af lydbøger.

Tabel 40: Hører du nogensinde en lydbog? – set i forhold til undervisningsform

Brugergruppe	Ordinær grundskole	Specialskole specialklasse	Total
Ja, dagligt	10% 30	12% 25	11% 55
Ja, ugentligt	23% 65	20% 41	21% 106
Ja, månedligt	22% 64	21% 44	22% 108
Ja, men sjældnere end en gang om måneden	18% 52	18% 37	18% 89
Nej	26% 76	29% 61	28% 137
Jeg ved ikke, hvad det er	0% 0	1% 2	0% 2
Total	100% 287	100% 210	100% 497

Lydbøger er en helt central måde at få viden og oplevelser på blandt Notas brugere. Hver tredje hører lydbøger mindst en gang om ugen mod blot 3% i sammenligningsgruppen.

Knap en tredjedel af Notas medlemmer hører lydbøger dagligt eller ugentligt. Hver tredje hører aldrig en lydbog.

Blandt Notas 12-årige medlemmer, hører 40% lydbøger dagligt eller flere gange om ugen

Hver fjerde af Notas medlemmer oplever/har oplevet at få skolebøger som lydbøger. Det er primært en speciallærer eller en anden lærer, der står for anskaffelsen af disse.

12. POSITIV EFFEKT AF LYDBØGER

Der er en positiv sammenhæng mellem brug af lydbøger og lektielæsning. Ved opdelingen – i figur 3 – af respondenternes anvendelse af lydbøger ses det således, at de, der ikke bruger lydbøger, samlet set er lavere repræsenteret blandt dem, der læser lektier dagligt eller to til tre gange om ugen. 70% af dem, der hører lydbøger dagligt, læser lektier dagligt. 40% af dem, der ikke bruger lydbøger, læser lektier dagligt.

Som vi skal se senere i undersøgelsen, i den del der handler om brug af materialer fra Nota, følger en meget stor andel af lydbogslæserne med i teksten, imens de lytter til en lydbog. Hele 76% svarer, at de som regel følger med, enten i en almindelig bog eller på skærmen, mens de lytter. Denne måde at læse på, kunne meget vel være fordrende for både læring og læsevne, men der findes ikke noget dansk forskning, der undersøger dette specifikt.

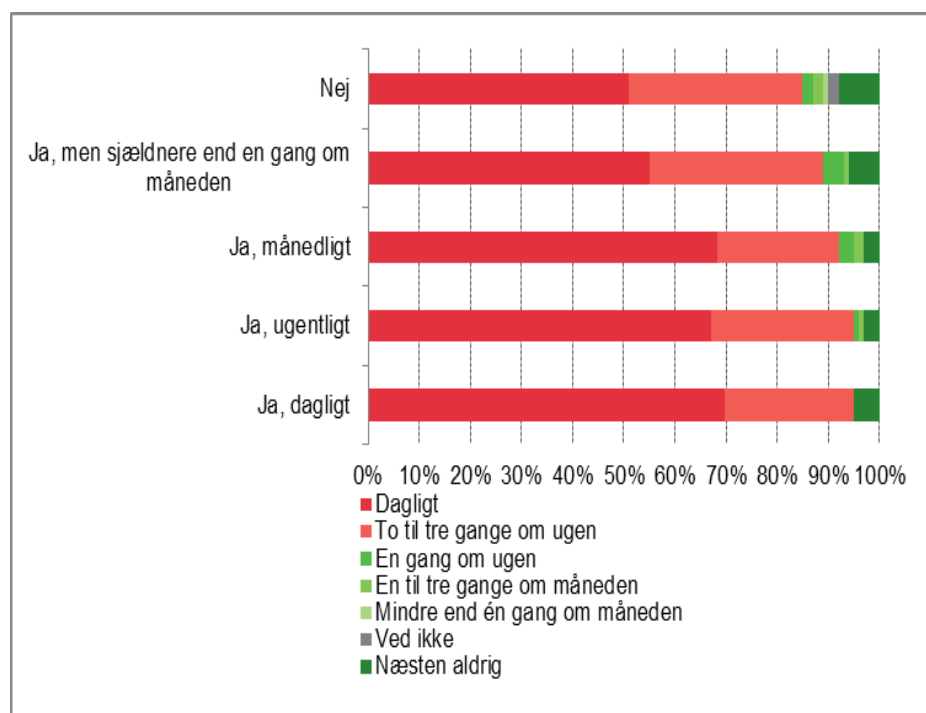
En undersøgelse¹⁵ foretaget på Carnegie Mellon University synes i nogen grad at underbygge formodningen om, at lydbøger kan styrke læselysten hos svage læsere. I den amerikanske undersøgelse blev der ganske vidst ikke anvendt lydbøger, men derimod computerprogrammet Reading Tutor. Programmet er i stand til at hjælpe brugeren på flere måder

15 <http://www.cs.cmu.edu/~listen/index.html>

end en almindelig lydbog – eksempelvis korrigere fejl osv. – men alligevel er det til en vis grad sammenligneligt, eftersom en af hovedfunktionerne svarer til en lydbog med tilhørende tekst.

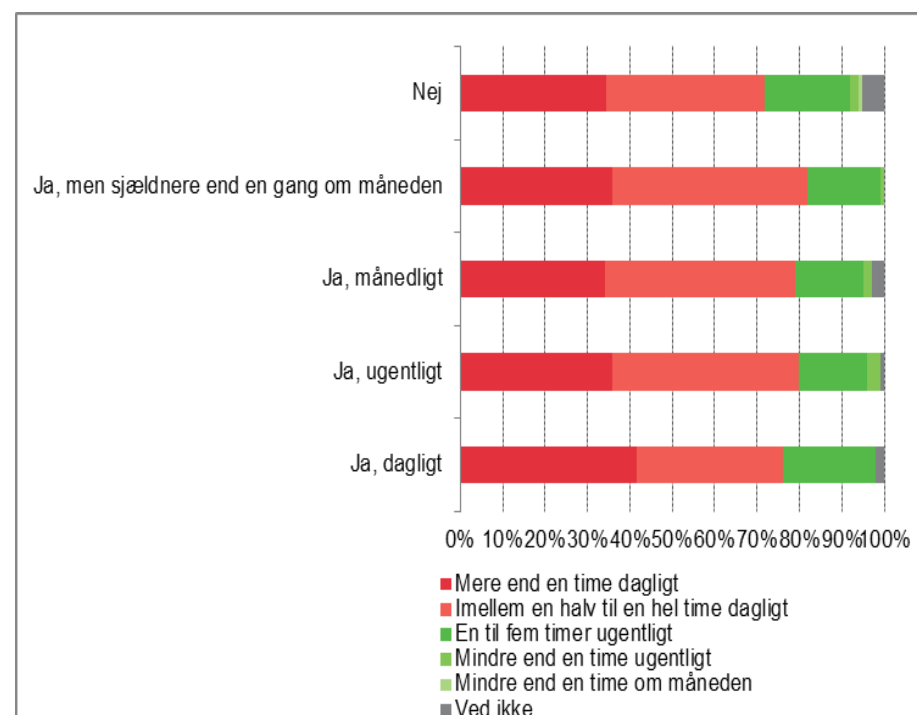
I rapportens konklusion¹⁶ fremgår det, at alt tyder på, at den mest afgørende faktor for, hvor god man bliver til at læse, er den tid, man bruger på faktisk at gøre det. Tendensen er imidlertid, at de læsere, der har hårdest brug for øvelse, typisk afstår fra at øve sig grundet deres vanskeligheder. Det fremgår af rapportens konklusion at svage læsers evne til at lytte og forstå er højere udviklet end deres evne til at læse og forstå. Undersøgelsen viste, at de svage læsers frustration kunne mindskes mærkbart, når denne niveauforskel blev udlignet af det kompenserende hjælpemiddel. På den måde blev motivationen for at læse styrket mærkbart.

16 <http://www.cs.cmu.edu/~listen/research.html>

Figur 3¹⁷: Brug af lydbøger | "Hvor ofte laver du lektier?"

42% af respondenterne, der hører lydbøger dagligt, bruger mere end en time dagligt på at læse alt i alt. Dette er en større andel sammenlignet med de respondenter, der ikke hører lydbøger dagligt og de, som slet ikke hører lydbøger i det hele taget.

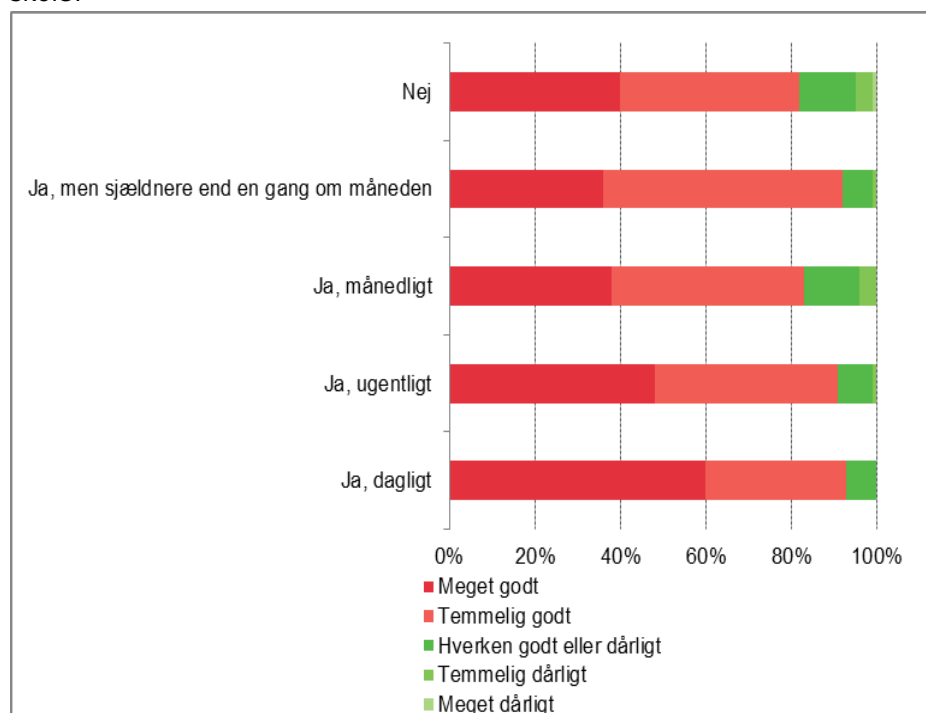
¹⁷ "Nej": n=137. "Ja, men sjældnere end en gang om måneden": n=89. "Ja, månedligt": n=89, "Ja, ugentligt": n=106. "Ja, dagligt": n=55. Total: n=497. Statistisk signifikans på et 5 % signifikansniveau

Figur 4¹⁸: Brug af lydbøger | "Hvor meget tid bruger på at læse alt i alt (medtaget lektier)?"

Der er også en positiv sammenhæng mellem brug af lydbøger og tilfredsheden med at gå i skole. Blandt dem, der hører lydbøger dagligt, svarer seks ud af ti – 60% – at de har det meget godt med at gå i skole. Blandt dem, der hører lydbøger ugentligt, udgør andelen 48%. Disse andele er højere end for de resterende.

¹⁸ Som antal i figur 3. Statistisk signifikans på et 5 % signifikansniveau

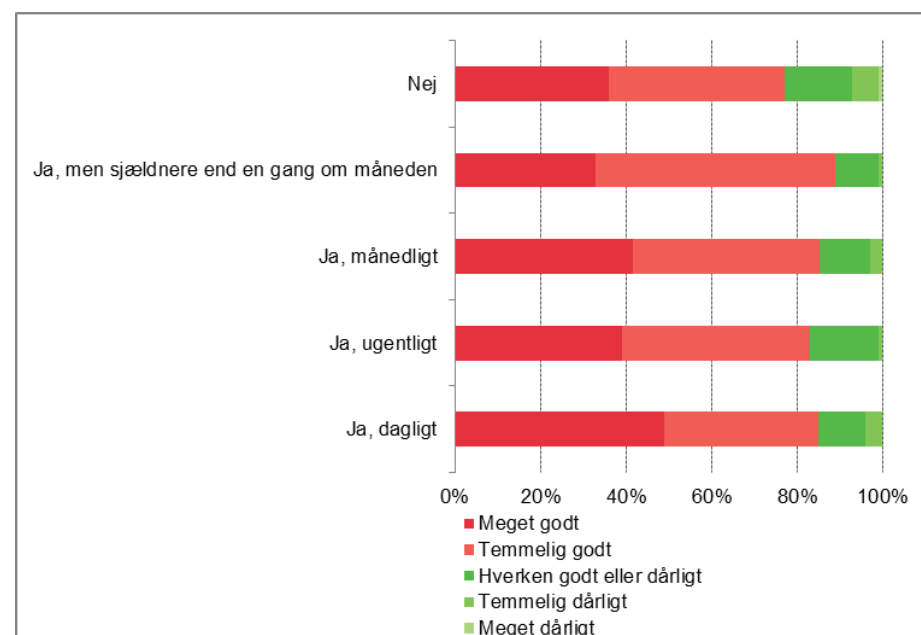
Figur 5¹⁹: Brug af lydbøger | "Hvordan har du det alt i alt med at gå i skole?"



Når respondenterne skal tage stilling til deres trivsel i timerne, opleves samme tendens. Trivselen er tiltagende med tiltagende brug af lydbøger.

¹⁹ Som antal i figur 3. Statistisk signifikans på et 1 % signifikansniveau

Figur 6²⁰: Brug af lydbøger | "Hvordan har du det alt i alt i timerne?"



Tendensen bekræfter en kvalitativ undersøgelse om Notas superbrugere i denne aldersgruppe, foretaget i efteråret 2010.²¹ Her fremgik en sammenhæng mellem brugen af Notas lyd- og e-bøger og forbedrede kompetencer i form af lytte-evne, hukommelse, stavning og skrivning.

²⁰ Som antal i figur 3. Forskellen er statistisk signifikant på et 5 % signifikansniveau.

²¹ Se <http://www.nota.nu/notas-superbrugere>

Der er en positiv sammenhæng mellem brugergruppens brug af lydbøger og deres lektievaner, læsevaner og trivsel i skolen.

13. BRUG AF E-BØGER

Der er mange af de unge i de to grupper i undersøgelsen der aldrig anvender e-bøger, og en stor del ved slet ikke hvad begrebet betyder. Over halvdelen – 55% – af Notas brugergruppe benytter aldrig en e-bog, og yderligere 18% svarer, at de ikke ved, hvad det er.²²

Sammenlignet med de tilfældigt udvalgte unge er Notas brugeres anvendelse af e-bøger imidlertid markant højere. En femtedel af Notas brugere anvender e-bøger månedligt eller oftere, mod blot 3% i sammenligningsgruppen. Der er altså grund til at være opmærksom på, at dette format potentielt

²² En e-bog er i denne undersøgelse defineret som en digital version af en almindelig bog, som for eksempel kan læses på computer eller e-bogslæser. E-bøger kan altså også være fx pdf eller Word filer, blot de svarer til en almindelig bog. E-bogen er bl.a. på det amerikanske og engelske marked i kraftig vækst, om end det ikke er slået helt igennem i Danmark endnu. Dermed må resultaterne af disse spørgsmål også tolkes i Som antal i figur 3en kontekst, hvor mange af respondenterne kan være i tvivl om, hvad der præcis menes med en e-bog.

kan få stor betydning for læsesvage, efterhånden som det vinder indpas.

Det er værd at bemærke, at brugen af e-bøger er stigende jo lavere alderen er. Således bruger 17% af de 12-årige en e-bog mindst en gang om ugen, mens dette kun gælder for 13% af de 16-årige.

Tabel 41: Bruger du nogensinde en e-bog?

Brugergruppe	12	13	14	15	16	Total
Ja, dagligt	4% 4	5% 5	7% 6	6% 5	4% 5	5% 25
Ja, ugentligt	13% 12	10% 10	7% 6	6% 5	9% 11	9% 44
Ja, månedligt	1% 1	4% 4	6% 5	10% 9	7% 9	6% 28
Ja, men sjældnere end en gang om måneden	4% 4	4% 4	8% 7	9% 8	9% 12	7% 35
Nej	49% 44	53% 51	54% 47	57% 51	61% 77	55% 270
Jeg ved ikke, hvad det er	28% 25	24% 23	18% 16	12% 11	10% 13	18% 88
Total	100% 90	100% 97	100% 87	100% 89	100% 127	100% 490

Tabel 42: Bruger du nogensinde en e-bog?

Sammenligningsgruppe	12	13	14	15	16	Total
Ja, dagligt	0% 0	0% 0	4% 2	0% 0	0% 0	1% 2
Ja, ugentligt	0% 0	0% 0	0% 0	0% 0	0% 0	0% 0
Ja, månedligt	0% 0	3% 1	2% 1	4% 1	0% 0	2% 3
Ja, men sjældnere end en gang om måneden	5% 2	0% 0	7% 4	0% 0	0% 0	3% 6
Nej	79% 34	86% 30	80% 45	89% 25	84% 32	83% 166
Jeg ved ikke, hvad det er	16% 7	11% 4	7% 4	7% 2	16% 6	12% 23
Total	100% 43	100% 35	100% 56	100% 28	100% 38	100% 200

Blandt respondenterne, der bruger e-bøger, svarer 56%, at de får fat i dem gennem lærere på skolen. 20% får fat i dem på internettet, og 13% får dem hos Nota.

For både Nota og de øvrige bibliotekers vedkommende er der her tegn på, at man kunne gøre mere ud af dette format i forhold til læsesvage brugere.

Tabel 43: Hvordan får du fat i e-bøger?

Brugergruppe	12	13	14	15	16	Total
Gennem mine forældre	5% 1	9% 2	4% 1	0% 0	3% 1	4% 5
Gennem lærere på skolen	68% 15	48% 11	50% 12	67% 18	49% 18	56% 74
Hos skolebiblioteket	5% 1	9% 2	4% 1	4% 1	5% 2	5% 7
Hos folkebibliotek	5% 1	0% 0	0% 0	4% 1	0% 0	2% 2
Hos en boghandel	0% 0	0% 0	0% 0	0% 0	0% 0	0% 0
Hos NOTA	5% 1	13% 3	8% 2	11% 3	22% 8	13% 17
På internettet	14% 3	22% 5	25% 6	15% 4	24% 9	20% 27
Andet, notér	5% 1	13% 3	4% 1	7% 2	5% 2	7% 9
Ved ikke	0% 0	4% 1	8% 2	4% 1	0% 0	3% 4
Total	100% 22	100% 23	100% 24	100% 27	100% 37	100% 133

Blandt dem, der bruger e-bøger, får flere end seks ud af ti – 61% – nogle af deres skolebøger som e-bøger. Det er i højere grad de yngste respondenter, der befinder sig i denne gruppe. 76% af de 12-årige og 83% af de 13-årige får nogle skolebøger som e-bøger, hvorimod blot 41% af de 16-årige befinder sig i samme situation.

Tabel 44: Får du nogle af dine skolebøger som e-bog eller til at læse på en computer?

Brugergruppe	12	13	14	15	16	Total
Ja	76% 16	83% 19	54% 13	67% 18	41% 15	61% 81
Nej	24% 5	17% 4	46% 11	33% 9	57% 21	38% 50
Ved ikke	0% 0	0% 0	0% 0	0% 0	3% 1	1% 1
Total	100% 21	100% 23	100% 24	100% 27	100% 37	100% 132

En femtedel af Notas brugere anvender e-bøger månedligt eller oftere. Blandt disse, har 60% oplevet at få deres skolebøger som e-bog.

Det er primært en speciallærer eller anden lærer, der sørger for, at respondenterne får disse skolebøger som e-bog eller computerlæsning. Det er dog værd at bemærke, at 13% svarer, at de selv sørger for det.

Præcis hvor mange af e-bøgerne, der faktisk kommer fra Nota, uden at brugerne ved det, vides ikke, da bl.a. lærerne kan have fået bøgerne gennem Nota.

Tabel 45: Hvem sørger for, at du får disse skolebøger som e-bog eller computerlæsning?

Brugergruppe	12	13	14	15	16	Total
Speciallærer	38% 6	37% 7	31% 4	53% 10	56% 9	43% 36
Anden lærer	62% 10	26% 5	46% 6	42% 8	50% 8	45% 37
Skolebibliotekaren	6% 1	5% 1	0% 0	0% 0	0% 0	2% 2
Forældre	0% 0	11% 2	8% 1	0% 0	0% 0	4% 3
Venner	0% 0	0% 0	0% 0	0% 0	0% 0	0% 0
Det sørger jeg selv for	0% 0	26% 5	31% 4	11% 2	0% 0	13% 11
Andet, notér	6% 1	0% 0	0% 0	11% 2	0% 0	4% 3
Ved ikke	0% 0	0% 0	0% 0	0% 0	0% 0	0% 0
Total	100% 16	100% 19	100% 13	100% 19	100% 16	100% 83

14. IT-RYGSÆK

Lidt flere end hver anden af Notas brugere har en IT-rygsæk, og desuden er der en lille tendens til, at de yngste respondenter oftere har én end de ældre.

54% af de adspurgte i brugergruppen svarer, at de har en IT-rygsæk.²³ 31% svarer, at de ikke har en IT-rygsæk, men at de har hørt om den, mens 15% svarer, at de ikke har en IT-rygsæk og aldrig har hørt om den.

Tabel 46: Har du en IT-rygsæk?

Brugergruppe	12	13	14	15	16	Total
Ja	56% 50	64% 62	60% 52	48% 43	46% 58	54% 265
Nej, men jeg har hørt om det	28% 25	23% 22	22% 19	33% 29	44% 56	31% 151
Nej, jeg har aldrig hørt om det	17% 15	13% 13	18% 16	19% 17	10% 13	15% 74
Total	100% 90	100% 97	100% 87	100% 89	100% 127	100% 490

Af dem, der ikke har en IT-rygsæk, venter 14% på at modtage den. Igen er der her stor overvægt blandt de yngste, 32% af de 12-årige venter på at modtage rygsækken.

23% er aldrig blevet tilbudt rygsækken. 20% svarer, at der ikke var midler til det, mens 14% ikke ønsker den.

²³ En "it-rygsæk" er en samling it redskaber, som forventes at modsvare den enkelte persons individuelle behov. Der er altså ikke tale om en fast gruppe redskaber, dog næsten altid en bærbar computer, samt en række tillægsprogrammer og forskellige hardware redskaber. Læs mere på DVO's hjemmeside: <http://www.dvo.dk/index.php?id=64>

Tabel 47: Hvorfor har du ikke en IT-rygsæk?

Brugergruppe	12	13	14	15	16	Total
Er aldrig blevet tilbudt en IT-rygsæk og har aldrig hørt om den	0% 0	9% 2	0% 0	7% 2	2% 1	3% 5
Er aldrig blevet tilbudt en IT-rygsæk, men har hørt om den	24% 6	5% 1	21% 4	23% 7	23% 13	20% 31
Venter på at modtage min IT-rygsæk	32% 8	18% 4	16% 3	7% 2	7% 4	14% 21
Der var ikke midler til en IT-rygsæk	16% 4	18% 4	26% 5	20% 6	19% 11	20% 30
Vil ikke have en IT-rygsæk	4% 1	23% 5	5% 1	17% 5	18% 10	14% 22
Ved ikke	24% 6	27% 6	32% 6	27% 8	32% 18	29% 44
Total	100% 25	100% 22	100% 19	100% 30	100% 57	100% 153

Blandt respondenterne i brugergruppen, som har en IT-rygsæk, har to ud af tre ikke været udsat for at skulle skifte den ud. Størstedelen af de, som har skiftet rygsæk, har skiftet én gang, og 14% respondenter har skiftet IT-rygsæk mere end én gang.

Tabel 48: Hvor mange gange har du skiftet IT-rygsæk?

Brugergruppe	12	13	14	15	16	Total
Har ikke skiftet IT-rygsæk	78% 40	66% 42	74% 39	60% 27	58% 35	67% 183
1	16% 8	22% 14	11% 6	27% 12	18% 11	19% 51
2	2% 1	6% 4	11% 6	7% 3	12% 7	8% 21
3	0% 0	2% 1	2% 1	2% 1	5% 3	2% 6
4	2% 1	0% 0	0% 0	0% 0	0% 0	0% 1
5	0% 0	0% 0	0% 0	0% 0	0% 0	0% 0
6	0% 0	0% 0	0% 0	0% 0	2% 1	0% 1
Ved ikke	2% 1	5% 3	2% 1	4% 2	5% 3	4% 10
Total	100% 51	100% 64	100% 53	100% 45	100% 60	100% 273

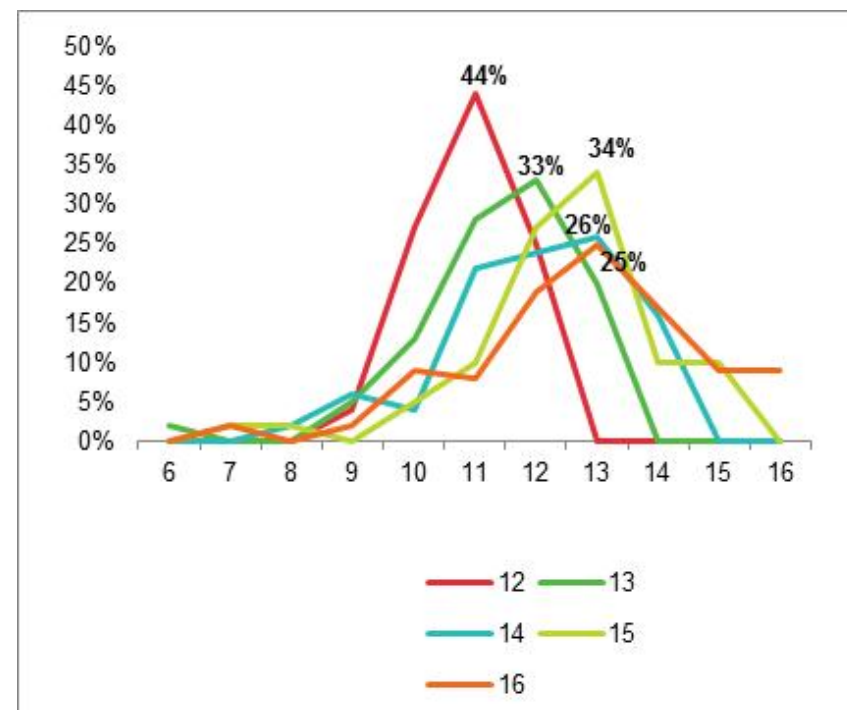
Knap fire ud af fem – 79% – af de adspurgte, som er i besiddelse af en IT-rygsæk, har den med i skole hver dag. Igen er det de yngste, der anvender teknologien oftest – 90% af de 12-årige, som har fået en IT-rygsæk, har den med i skole dagligt.

Tabel 49: Hvor ofte har du den med i skole?

Brugergruppe	12	13	14	15	16	Total
Dagligt	90% 45	84% 53	87% 45	65% 28	68% 40	79% 211
To til tre gange om ugen	6% 3	5% 3	0% 0	5% 2	7% 4	4% 12
En gang i ugen	2% 1	0% 0	4% 2	9% 4	0% 0	3% 7
To til tre gange om måneden	2% 1	2% 1	0% 0	0% 0	3% 2	1% 4
Sjældnere	0% 0	3% 2	2% 1	5% 2	5% 3	3% 8
Aldrig	0% 0	6% 4	6% 3	12% 5	15% 9	8% 21
Ved ikke	0% 0	0% 0	2% 1	5% 2	2% 1	1% 4
Total	100% 50	100% 63	100% 52	100% 43	100% 59	100% 267

Størstedelen af respondenterne med IT-rygsæk har fået deres første IT-rygsæk i alderen 11-13 år. Også alderen hvor flertallet har gennemført test for ordblindhed.

Figur 7: Hvor gammel var du, da du fik din første IT-rygsæk?



14.1 TILFREDSHED

Over halvdelen – 51% – er meget tilfredse med deres IT-rygsæk og en tredjedel – 33% – er tilfredse. Tilfredsheden er dog endnu større blandt de yngste respondenter sammenlignet med de ældste.

Tabel 50: Hvor tilfreds er du med din IT-rygsæk alt i alt?

Brugergruppe	12	13	14	15	16	Total
Meget tilfreds	54% 27	54% 34	56% 29	40% 17	49% 29	51% 136
Tilfreds	40% 20	33% 21	27% 14	35% 15	32% 19	33% 89
Hverken/eller	6% 3	8% 5	6% 3	12% 5	8% 5	8% 21
Utilfreds	0% 0	3% 2	10% 5	7% 3	3% 2	4% 12
Meget utilfreds	0% 0	0% 0	2% 1	7% 3	7% 4	3% 8
Ved ikke	0% 0	2% 1	0% 0	0% 0	0% 0	0% 1
Total	100% 50	100% 63	100% 52	100% 43	100% 59	100% 267

14.2 ANVENDELSE

Der er ingen standard for, hvad der er i en IT-rygsæk, udover en bærbar computer. Derfor har vi valgt at spørge ind til en række programmer og redskaber, som vi ved findes i mange versioner af rygsækken, men altså ikke alle. De følgende tabeller må altså læses med det forbehold, at nogle hjælpemidler kan være nok så anvendelige, selvom de ikke anvendes af mange. Men overordnet set er der en tendens til, at selve computeren samt læsehjælpemidlet "CD-ord" er den primære årsag til, at IT-rygsækken er med i skole så ofte, som den er.

Som det fremgår af tabel 51, benytter tre ud af fire – 75% – CD-ord som hjælpemiddel, når de skriver. Det fremgår dog ikke af spørgsmålet, hvor ofte hjælpemidlet anvendes, hvorfor resultatet bør tolkes med dette forbehold. Men vi ved altså, at 79% af de, der har en IT-rygsæk, har den med i skole dagligt.

Blot 15% svarer, at de ikke bruger nogen form for hjælpemidler, når de skriver.

Tabel 51: Hvilke former for hjælpemidler bruger du, når du skriver?

Brugergruppe	12	13	14	15	16	Total
CD-ord	76% 68	74% 72	72% 63	70% 62	80% 101	75% 366
Dictus	2% 2	1% 1	3% 3	6% 5	4% 5	3% 16
Andet, notér	11% 10	22% 21	24% 21	13% 12	11% 14	16% 78
Ingen	15% 13	14% 14	13% 11	19% 17	15% 19	15% 74
Total	100% 89	100% 97	100% 87	100% 89	100% 127	100% 489

78 respondenter har svaret, at de anvender en anden form for hjælpemiddel, når de skriver. Ved kodning af disse åbne besvarelser, fremgår det, at særligt programmerne ViseOrd og ViTal anvendes. Samlet set er disse anvendelsesmønstre dog meget begrænsede, hvilket kan udledes ved at aflæse antal respondenter for de enkelte procentsatser, for eksempel ordbanken 9%, hvilket 7 respondenter svarer i alt, svarende til 1% af hele brugergruppen. Men hvorvidt dette skyldes manglende kendskab eller redskabernes relative anvendelighed, vides som sagt ikke. Der er derfor basis for en mere omfattende evaluering af ryksækkenes indhold og brug.

Tabel 52: Kategorisering: "Andet, notér"

Brugergruppe	12	13	14	15	16	Total
Scannepen	20% 2	0% 0	5% 1	8% 1	7% 1	6% 5
Stavekontrol på computer	0% 0	14% 3	0% 0	17% 2	14% 2	9% 7
ViseOrd	20% 2	14% 3	5% 1	8% 1	7% 1	10% 8
ViTal	0% 0	14% 3	15% 3	17% 2	21% 3	14% 11
Ordbøger	0% 0	5% 1	10% 2	17% 2	7% 1	8% 6
Ordbanken	20% 2	5% 1	10% 2	8% 1	7% 1	9% 7
Scanner	0% 0	5% 1	0% 0	0% 0	7% 1	3% 2
Andet	40% 4	43% 9	55% 11	25% 3	29% 4	40% 31
Total	100% 10	100% 21	100% 20	100% 12	100% 14	100% 77

Flere end tre ud af fire – 77% – har prøvet at scanne en tekst for at få den læst op. Den teknologi kan altså siges at være en helt central måde for de unge i brugergruppen at læse på.

Tabel 53: Har du prøvet at scanne en tekst for at få den læst op?

Brugergruppe	12	13	14	15	16	Total
Ja	78% 70	77% 75	78% 68	81% 72	74% 94	77% 379
Nej	21% 19	21% 20	22% 19	18% 16	26% 33	22% 107
Ved ikke	1% 1	2% 2	0% 0	1% 1	0% 0	1% 4
Total	100% 90	100% 97	100% 87	100% 89	100% 127	100% 490

14.3 INSTRUKTION

Eftersom IT-rygsækken indeholder en række soft- og hardware specielt beregnet til at understøtte læsning og skrivning, er det væsentligt at vide, om de unge føler, de modtager den nødvendige hjælp og instruktion heri – både når de modtager rygsækken og løbende, mens den anvendes i dagligdagen.

Her tilkendegiver et meget stort antal, at de får tilstrækkelig hjælp og vejledning. 70% i brugergruppen svarer, at de føler,

at de så godt som altid får den hjælp til hjælpemidlerne, som de har behov for. 16% svarer, at de for det meste får den hjælp, de har behov for. Blot 8% svarer, at de kun en gang imellem eller næsten aldrig får hjælp.

Den tilkendegivelse står i kontrast til de lave brugsmønstre for mange af redskaberne.

Tabel 54: Føler du, at du får den hjælp og instruktion, du skal bruge, når du har behov for at få at vide, hvordan hjælpemidlerne virker?

Brugergruppe	12	13	14	15	16	Total
Ja, så godt som altid	67% 58	71% 62	71% 58	74% 59	70% 80	70% 317
Ja, for det meste	21% 18	20% 17	11% 9	14% 11	17% 19	16% 74
Nej kun en gang i mellem	5% 4	2% 2	12% 10	5% 4	3% 4	5% 24
Nej, næsten aldrig	2% 2	1% 1	5% 4	4% 3	4% 5	3% 15
Ved ikke	5% 4	6% 5	1% 1	4% 3	6% 7	4% 20
Total	100% 86	100% 87	100% 82	100% 80	100% 115	100% 450

Af tabel 55 fremgår det at det primært er en speciallærer eller en anden lærer, der står for hjælpen til de kompenserende hjælpemidler.

21% svarer, at de selv sørger for at finde ud af anvendelsen af hjælpemidlerne. Størstedelen af denne gruppe tilhører den ældste del af respondentgruppen.

Tabel 55: Hvem hjælper dig med at bruge hjælpemidlerne?

Brugergruppe	12	13	14	15	16	Total
Speciallærer	46% 37	53% 43	38% 29	46% 34	46% 47	46% 190
Anden lærer	36% 29	35% 28	44% 34	34% 25	33% 34	36% 150
Skolebibliotekaren	0% 0	1% 1	0% 0	0% 0	0% 0	0% 1
Forældre	26% 21	21% 17	23% 18	14% 10	10% 10	18% 76
Venner	5% 4	1% 1	8% 6	5% 4	4% 4	5% 19
Det sørger jeg selv for	11% 9	19% 15	19% 15	23% 17	30% 31	21% 87
Andet, notér	12% 10	9% 7	14% 11	11% 8	9% 9	11% 45
Ved ikke	0% 0	0% 0	0% 0	0% 0	0% 0	0% 0
Total	100% 80	100% 81	100% 77	100% 74	100% 103	100% 415

Godt halvdelen af de adspurgte unge har en IT-rygsæk. Knap fire ud af fem – 79% – af disse har den med i skole hver dag.

84% svarer at de er tilfredse/meget tilfredse med rygsækken, og 86% svarer, at de for det meste eller altid får den hjælp, de har behov for, til at bruge den.

Til trods for det er det kun fåtal af redskaberne i rygsækken, der anvendes i nævneværdig grad. Der er derfor basis for en evaluering af rygsækkens indhold og brug.

15. IT OG MEDIEBRUG

På Nota har vi længe haft en anelse om, at vores unge brugere på mange måder er medievante, altså at en læsesvaghed ikke betyder, at man også har et lavt teknologioptag. Det har derfor været centralt at finde ud af, hvordan denne unge brugergruppe opfører sig i forhold til IT og medier, og på hvilke måder de stikker ud i forhold til deres jævnaldrende i sammenligningsgruppen.

Det viser sig, at brugerne på flere punkter har et højere teknologioptag og –kendskab end sammenligningsgruppen. De bruger ganske vist e-mails markant mindre, et medie der også må siges at være næsten rent tekstbaseret. Men når det kommer til internetbrug og sociale medier, er de på højde med deres jævnaldrende. Og på flere punkter, som for eksempel i forhold til hvordan man bruger en mobiltelefon eller internettet, er de faktisk foran, når det angår IT og medier i dagligdagen.

15.1 PRIVAT COMPUTER

Selvom over halvdelen af respondenterne i Notas brugergruppe har en IT-rygsæk, har en endnu større andel en privat bærbar computer.

72% af de unge i brugergruppen har selv en bærbar computer. Her er primært tale om den ældste del af respondenterne. 14% har egen stationære computer.

Tabel 56: Har du din egen private computer?

Brugergruppe	12	13	14	15	16	Total
Ja, jeg har selv en stationær computer	17% 15	20% 19	14% 12	16% 14	7% 9	14% 69
Ja, jeg har selv en bærbar computer	58% 52	60% 58	76% 66	79% 70	83% 106	72% 352
Nej, men jeg har adgang til en stationær computer, som jeg bruger	8% 7	8% 8	1% 1	1% 1	3% 4	4% 21
Nej, men jeg har adgang til en bærbar computer, som jeg bruger	12% 11	1% 1	0% 0	1% 1	4% 5	4% 18
Nej	6% 5	11% 11	9% 8	3% 3	2% 3	6% 30
Total	100% 90	100% 97	100% 87	100% 89	100% 127	100% 490

Som det fremgår af tabel 57, er det i lidt højere grad dem uden IT-rygsæk, der har deres egen bærbare computer. Otte ud af ti af dem, der ikke har en IT rygsæk, har egen bærbar. Én ud af ti har en stationær, og så godt som alle øvrige har

adgang til en PC. Det fremgår dog samtidig også, at 3% af dem, der ikke har en IT rygsæk, heller ikke har adgang til computer. Tallet svarer til ca. 1% af den samlede brugergruppe.

Tabel 57: Har du din egen private computer? | Har du en IT-rygsæk?

Brugergruppe	Ja	Nej	Total
Ja, jeg har selv en stationær computer	17% 45	10% 23	14% 69
Ja, jeg har selv en bærbar computer	66% 176	79% 182	72% 358
Nej, men jeg har adgang til en stationær computer, som jeg bruger	6% 15	3% 6	4% 21
Nej, men jeg har adgang til en bærbar computer, som jeg bruger	3% 8	4% 10	4% 18
Nej	9% 24	3% 7	6% 31
Total	100% 268	100% 229	100% 497

Blandt de 370 respondenter, der har deres egen bærbare computer eller har én til rådighed, har knap halvdelen – 48% – den dagligt med i skole. Omvendt svarer 34%, at de aldrig har den med i skole.

Det er primært de ældste respondenter, der har den bærbare computer med i skole.

Tabel 58: Hvor ofte har du den med i skole?

Brugergruppe	12	13	14	15	16	Total
Dagligt	33% 21	25% 15	41% 27	61% 43	66% 73	48% 179
To til tre gange om ugen	2% 1	8% 5	5% 3	1% 1	6% 7	5% 17
En gang i ugen	3% 2	0% 0	3% 2	3% 2	4% 4	3% 10
To til tre gange om måneden	8% 5	3% 2	8% 5	3% 2	2% 2	4% 16
Sjældnere	8% 5	5% 3	12% 8	7% 5	1% 1	6% 22
Aldrig	46% 29	58% 34	32% 21	24% 17	21% 23	34% 124
Ved ikke	0% 0	0% 0	0% 0	1% 1	1% 1	1% 2
Total	100% 63	100% 59	100% 66	100% 71	100% 111	100% 370

67% af sammenligningsgruppen har selv en bærbar computer. Ligesom tilfældet er blandt brugergruppen, er det især de ældste respondenter, der har en bærbar computer. Yderligere har 18% deres egen stationære computer.

Tabel 59: Har du din egen private computer?

Sammenligningsgruppe	12	13	14	15	16	Total
Ja, jeg har selv en stationær computer	16% 7	23% 8	20% 11	18% 5	11% 4	18% 35
Ja, jeg har selv en bærbar computer	49% 21	57% 20	66% 37	79% 22	89% 34	67% 134
Nej, men jeg har adgang til en stationær computer, som jeg bruger	12% 5	11% 4	5% 3	4% 1	0% 0	6% 13
Nej, men jeg har adgang til en bærbar computer, som jeg bruger	21% 9	0% 0	5% 3	0% 0	0% 0	6% 12
Nej	2% 1	9% 3	4% 2	0% 0	0% 0	3% 6
Ved ikke	0% 0	0% 0	0% 0	0% 0	0% 0	0% 0
Total	100% 43	100% 35	100% 56	100% 28	100% 38	100% 200

Sammenlignet med brugergruppen er andelen af sammenligningsgruppen, der har en bærbar computer, med i skole væsentlig mindre. 23% har computeren med i skole dagligt og 12% medtager den én eller flere gange om ugen. 36% har aldrig computeren med i skole.

Tabel 60: Hvor ofte har du den med i skole?

Sammenligningsgruppe	12	13	14	15	16	Total
Dagligt	0% 0	5% 1	12% 5	23% 5	65% 22	23% 33
To til tre gange om ugen	3% 1	5% 1	10% 4	5% 1	9% 3	7% 10
En gang i ugen	0% 0	0% 0	12% 5	5% 1	3% 1	5% 7
To til tre gange om måneden	13% 4	15% 3	18% 7	14% 3	3% 1	12% 18
Sjældnere	10% 3	25% 5	20% 8	32% 7	9% 3	18% 26
Aldrig	73% 22	50% 10	28% 11	23% 5	12% 4	36% 52
Ved ikke	0% 0	0% 0	0% 0	0% 0	0% 0	0% 0
Total	100% 30	100% 20	100% 40	100% 22	100% 34	100% 146

Af tabel 58B/60B fremgår en beregning af, hvor stor en andel af brugergruppen og af sammenligningsgruppen der har computer med i skole dagligt. I beregningen er også inkluderet brugere af IT rygsæk, jf. tidligere afsnit.

Tabel 58B/60/B: Beregnede andele der enten har computer eller/og IT-rygsæk med i skole dagligt.

Brugergruppe	Dagligt	Sjældnere eller aldrig	Total
Brugergruppe	46% 226	54% 264	100% 490
Sammenligningsgruppe	17% 33	83% 167	100% 200

Det fremgår, at 46% af brugergruppen har computer eller IT-rygsæk med i skole hver dag. Det er en noget større andel end sammenligningsgruppen, hvor kun 17% har computer med dagligt.

Af tabel 58C fremgår det desuden, at en større andel af dem i brugergruppen, der har computer med i skole dagligt, også læser mere end en time dagligt. Det er således 40% af dem, der har computeren med dagligt, som læser mere end en time dagligt, hvorimod en lavere andel – 31% – af dem, der har den med sjældnere, læser mere end en time dagligt.

Computeren benyttes med andre ord konstruktivt som læsefremmende redskab.

Tabel 58C:²⁴ Hvor meget tid der bruges på læsning, set i forhold til hvorvidt man har computer med i skole

Brugergruppe	Dagligt	Sjældnere eller aldrig	Total
Mere end en time dagligt	40% 93	31% 83	35% 176
Imellem en halv til en hel time dagligt	41% 94	43% 114	42% 208
En til fem timer ugentligt	15% 34	21% 56	18% 90
Mindre end en time ugentligt	2% 4	2% 5	2% 9
Mindre end en time om måneden	0% 1	0% 1	0% 2
Ved ikke	2% 4	3% 8	2% 12
Total	100% 230	100% 267	100% 497

Så godt som alle brugere har enten egen computer eller adgang til én, de bruger. Hver anden i brugergruppen har dagligt en bærbar computer eller IT-rygsæk med i skole. Det gælder for hver femte fra sammenligningsgruppen.

Dem, der har computer med i skole hver dag, læser oftere og mere end dem, der ikke har.

²⁴ Forskellen er statistisk signifikant på et 5 % signifikansniveau

15.2 MOBILTELEFON

I øjeblikket er mobiltelefonen ved at udvikle sig til et mere alsidigt medie. Det er derfor interessant i både undervisning- og bibliotekssammenhæng at undersøge grundlaget for at anvende telefonen til for eksempel at distribuere og afspille medier.

Vi har også været interesserede i at se, om sms er en hindring for de dårlige læsere, eller hvordan de i givet fald klarer at sende og modtage sms'er uden at være gode til at læse og skrive.

Stort set alle unge i undersøgelsen har deres egen mobiltelefon – blot 5 respondenter sammenlagt svarer, at de ikke har én. Tallene for, hvor mange der har en mobiltelefon, er stort set ens for de to grupper. 36% af de adspurgte har deres egen smartphone²⁵, og 63% har deres egen mobiltelefon. Kun 1% svarer, at de ikke har en privat mobiltelefon.

²⁵ En smartphonedefinert I denne undersøgelse som en telefon, hvor man navigerer ved at røre på skærmen.

Tabel 61: Har du din egen private mobiltelefon?

Brugergruppe	12	13	14	15	16	Total
Ja, jeg har selv en smartphone	31% 28	28% 27	37% 32	37% 33	45% 57	36% 177
Ja, jeg har selv en almindelig mobiltelefon	69% 62	70% 68	62% 54	63% 56	55% 70	63% 310
Nej	0% 0	2% 2	1% 1	0% 0	0% 0	1% 3
Total	100% 90	100% 97	100% 87	100% 89	100% 127	100% 490

Tabel 62: Har du din egen private mobiltelefon?

Sammenligningsgruppe	12	13	14	15	16	Total
Ja, jeg har selv en smartphone	35% 15	46% 16	29% 16	29% 8	42% 16	36% 71
Ja, jeg har selv en almindelig mobiltelefon	60% 26	54% 19	71% 40	71% 20	58% 22	64% 127
Nej	5% 2	0% 0	0% 0	0% 0	0% 0	1% 2
Total	100% 43	100% 35	100% 56	100% 28	100% 38	100% 200

Det ser yderligere ud som om, de unge i sammenligningsgruppen er lidt hurtigere i gang med smartphones. Imidlertid har en højere andel af de ældre en smartphone i brugergruppen.

Som det også fremgik tidligere, bruger relativt få i brugergruppen mobiltelefonen til at afspille lydbøger på. Flere respondenter bruger mobiltelefonen til at høre musik, tage billeder og spille spil. 17% anvender telefonen til at surfe på internettet.

Det er værd at bemærke, at brugergruppen på flere punkter bruger mobiltelefonen mere alsidigt end sammenligningsgruppen. Både i forhold til at høre radio, spille spil, høre musik og tage billeder, er der reelle forskelle på de to grupper. Det tyder på, at denne gruppe på flere måder har et mere avanceret teknologikendskab end deres jævnaldrende.

Tabel 63: Hvad bruger du telefonen til

Brugergruppe	12	13	14	15	16	Total
Foretage opkald	96% 86	93% 88	95% 82	90% 80	98% 125	95% 461
Sende sms'er	91% 82	100% 95	98% 84	97% 86	97% 123	97% 470
Høre radio	10% 9	8% 8	8% 7	10% 9	14% 18	10% 51
Høre musik	49% 44	46% 44	45% 39	38% 34	46% 58	45% 219
Tjekke e-mails	1% 1	2% 2	3% 3	6% 5	7% 9	4% 20
Surfe på Internettet	8% 7	14% 13	19% 16	21% 19	22% 28	17% 83
Afspille lydbøger	2% 2	3% 3	1% 1	2% 2	3% 4	2% 12
Tage billeder	46% 41	53% 50	48% 41	45% 40	41% 52	46% 224
Spille spil	39% 35	28% 27	27% 23	28% 25	28% 35	30% 145
Andet, notér	1% 1	5% 5	5% 4	3% 3	2% 2	3% 15
Jeg bruger ikke telefonen	1% 1	0% 0	0% 0	1% 1	0% 0	0% 2
Total	100% 90	100% 95	100% 86	100% 89	100% 127	100% 487

Tabel 64: Hvad bruger du telefonen til

Sammenligningsgruppe	12	13	14	15	16	Total
Foretage opkald	93% 38	91% 32	95% 53	93% 26	95% 36	93% 185
Sende sms'er	95% 39	97% 34	100% 56	100% 28	97% 37	98% 194
Høre radio	10% 4	0% 0	4% 2	11% 3	0% 0	5% 9
Høre musik	51% 21	34% 12	29% 16	32% 9	32% 12	35% 70
Tjekke e-mails	2% 1	3% 1	5% 3	4% 1	5% 2	4% 8
Surfe på Internettet	10% 4	14% 5	21% 12	21% 6	24% 9	18% 36
Afspille lydbøger	0% 0	0% 0	0% 0	0% 0	0% 0	0% 0
Tage billeder	34% 14	31% 11	32% 18	36% 10	26% 10	32% 63
Spille spil	34% 14	29% 10	16% 9	14% 4	24% 9	23% 46
Andet, notér	0% 0	0% 0	2% 1	0% 0	8% 3	2% 4
Jeg bruger ikke telefonen	0% 0	0% 0	0% 0	0% 0	0% 0	0% 0
Total	100% 41	100% 35	100% 56	100% 28	100% 38	100% 198

Tabel 65: Hvor mange sms'er sender du om dagen?

Brugergruppe	12	13	14	15	16	Total
1-5	46% 35	39% 35	38% 31	13% 10	17% 20	29% 131
6-10	18% 14	12% 11	10% 8	15% 12	15% 18	14% 63
11-20	17% 13	18% 16	12% 10	20% 16	12% 14	16% 69
21-50	16% 12	18% 16	17% 14	30% 24	28% 33	22% 99
51-100	1% 1	9% 8	14% 11	13% 10	14% 17	11% 47
101 og derover	1% 1	4% 4	9% 7	9% 7	14% 17	8% 36
Total	100% 76	100% 90	100% 81	100% 79	100% 119	100% 445

Der er ingen mærkbar forskel på, hvor mange sms'er de unge i de to grupper sender. Sms er altså ikke i praksis et medie, der forudsætter gode læse/skrivekundskaber. Dog svarer væsentligt flere i brugergruppen, at de får hjælp til at læse/skrive sms'er, end det er tilfældet i sammenligningsgruppen.

Tabel 66: Hvor mange sms'er sender du om dagen?

Sammenligningsgruppe	12	13	14	15	16	Total
1-5	38% 14	28% 9	19% 10	18% 5	25% 9	25% 47
6-10	16% 6	28% 9	15% 8	7% 2	11% 4	16% 29
11-20	22% 8	6% 2	19% 10	29% 8	14% 5	18% 33
21-50	11% 4	22% 7	29% 15	29% 8	28% 10	24% 44
51-100r	11% 4	6% 2	13% 7	11% 3	11% 4	11% 20
101 og derover	3% 1	9% 3	4% 2	7% 2	11% 4	6% 12
Total	100% 37	100% 32	100% 52	100% 28	100% 36	100% 185

To ud af tre i brugergruppen svarer, at de ikke får hjælp til at læse eller skrive sms'er. De yngste medlemmer får dog mere hjælp end de ældste, hvor forældrene i høj grad står bag denne hjælp. Blandt de ældste respondenter, der får hjælp til at læse eller skrive sms'er, er det ikke i lige så høj grad forældrene, der hjælper, men i højere grad venner, der træder til.

Men andelen, der slet ikke får hjælp i brugergruppen, er stadigvæk relativt høj, når man tager i betragtning, at sms er

et rent tekstbaseret medie. Man kan altså fundere på, hvorvidt den særlige indtastningsform i sms beskeder understøtter mennesker der staver dårligt, men man kan også forestille sig at sms blot har en mere uformel karakter, som gør stavfejl mindre betydningsfulde.

Tabel 67: Er der nogen, der hjælper dig med at skrive/læse sms'er?

Brugergruppe	12	13	14	15	16	Total
Ja, mine forældre	43% 35	31% 29	26% 22	21% 18	11% 14	25% 118
Ja, andre i min familie	6% 5	8% 8	4% 3	1% 1	4% 5	5% 22
Ja, mine venner	9% 7	8% 8	7% 6	13% 11	15% 18	11% 50
Ja, andre	0% 0	0% 0	4% 3	5% 4	1% 1	2% 8
Nej	54% 44	63% 60	67% 56	67% 58	80% 98	67% 316
Total	100% 82	100% 95	100% 84	100% 86	100% 123	100% 470

Til sammenligning svarer 95% af sammenligningsgruppen, at de ikke får hjælp til at læse og skrive sms'er. Blandt de resterende 5%, der får hjælp til at læse og skrive sms'er, er det primært de ældre respondenter, som får hjælp.

Tabel 68: Er der nogen, der hjælper dig med at skrive/læse sms'er?

Sammenligningsgruppe	12	13	14	15	16	Total
Ja, mine forældre	0% 0	0% 0	5% 3	4% 1	0% 0	2% 4
Ja, andre i min familie	0% 0	0% 0	2% 1	0% 0	0% 0	1% 1
Ja, mine venner	0% 0	0% 0	4% 2	4% 1	0% 0	2% 3
Ja, andre.	3% 1	0% 0	2% 1	0% 0	3% 1	2% 3
Nej	97% 38	100% 34	89% 50	96% 27	97% 36	95% 185
Total	100% 39	100% 34	102% 56	104% 28	100% 37	101% 194

15.3 MP3 AFSPILLER

60% af i brugergruppen har en mp3 afspiller. Blandt de 12-årige har 70% af respondenterne en mp3 afspiller, hvilket er en væsentlig større andel end tilfældet blandt de resterende respondenter.

Tabel 69: Har du en mp3 afspiller (fx en Ipod)?

Brugergruppe	12	13	14	15	16	Total
Ja	70% 63	57% 55	57% 50	62% 55	57% 73	60% 296
Nej, men jeg har adgang til en, som jeg bruger	1% 1	2% 2	2% 2	1% 1	2% 2	2% 8
Nej	29% 26	41% 40	40% 35	37% 33	41% 52	38% 186
Total	100% 90	100% 97	100% 87	100% 89	100% 127	100% 490

Omvendt ser det ud blandt sammenligningsgruppen, hvor andelen, der ejer en mp3 afspiller, er mindst blandt de 12-årige. Generelt er der en relativ større andel i sammenligningsgruppen, der er i besiddelse af en mp3 afspiller, end blandt brugergruppen.

Tabel 70: Har du en mp3 afspiller (fx en Ipod)?

Sammenligningsgruppe	12	13	14	15	16	Total
Ja	60% 26	83% 29	80% 45	79% 22	79% 30	76% 152
Nej, men jeg har adgang til en, som jeg bruger	2% 1	0% 0	2% 1	0% 0	0% 0	1% 2
Nej	37% 16	17% 6	18% 10	21% 6	21% 8	23% 46
Total	100% 43	100% 35	100% 56	100% 28	100% 38	100% 200

13% af de 296 Nota-medlemmer, der har en mp3 afspiller, bruger den tit som hjælpemiddel, hvorimod 16% bruger den sjældent til formålet. De resterende respondenter med mp3 afspiller, anvender den ikke som hjælpemiddel.

Tabel 71: Bruger du den som hjælpemiddel, fx til at høre lydøger på?

Brugergruppe	12	13	14	15	16	Total
Ja, tit	11% 7	19% 11	8% 4	16% 9	13% 10	13% 41
Ja, men sjældent	22% 14	12% 7	25% 13	11% 6	13% 10	16% 50
Nej	67% 43	68% 39	67% 35	73% 41	73% 55	70% 213
Total	100% 64	100% 57	100% 52	100% 56	100% 75	100% 304

Andelen, der anvender mp3 afspilleren som hjælpemiddel, blandt sammenligningsgruppen er lille. 91% af disse respondenter svarer, at de ikke bruger mp3 afspilleren til formålet.

Tabel 72: Bruger du den som hjælpemiddel, fx til at høre lydbøger på?

Sammenligningsgruppe	12	13	14	15	16	Total
Ja, tit	0% 0	3% 1	9% 4	0% 0	0% 0	3% 5
Ja, men sjældent	4% 1	3% 1	11% 5	5% 1	3% 1	6% 9
Nej	96% 26	93% 27	80% 37	95% 21	97% 29	91% 140
Total	100% 27	100% 29	100% 46	100% 22	100% 30	100% 154

15.4 INTERNET

99% af Notas brugergruppe og 100% af sammenligningsgruppen har adgang til internettet derhjemme. Kun henholdsvis fem og en svarer, at det ikke er tilfældet.

Tabel 73: Har du adgang til internettet derhjemme?

Brugergruppe	12	13	14	15	16	Total
Ja	98% 88	100% 97	99% 86	99% 88	99% 126	99% 485
Nej	2% 2	0% 0	1% 1	1% 1	1% 1	1% 5
Total	100% 90	100% 97	100% 87	100% 89	100% 127	100% 490

Tabel 74: Har du adgang til internettet derhjemme?

Sammenligningsgruppe	12	13	14	15	16	Total
Ja	100% 43	100% 35	98% 55	100% 28	100% 38	100% 199
Nej	0% 0	0% 0	2% 1	0% 0	0% 0	0% 1
Total	0% 0	0% 0	0% 0	0% 0	0% 0	0% 0

Respondenterne i de to grupper bruger generelt megen tid på internettet. Andelen, der bruger mere end en time om dagen, er dog størst blandt de ældste respondenter, særligt blandt sammenligningsgruppen.

Det er værd at bemærke, at andelen af de 12-årige, der bruger mere end en time på internettet, er væsentligt højere blandt Notas medlemmer i forhold til sammenligningsgruppen. 61% af de 12-årige medlemmer svarer således, at de bruger mere end en time på nettet, mod 49% i sammenligningsgruppen. Det kan forklares med den højere andel, der har en bærbar computer i kraft af IT-rygsækken. Men igen er der tegn på, at de unge læsesvages teknologioptag faktisk er højere end for deres jævnaldrende.

Tabel 75: Hvor meget tid bruger du ca. på internettet?

Brugergruppe	12	13	14	15	16	Total
Over en time om dagen	61% 55	59% 57	80% 70	75% 67	78% 99	71% 348
Under en time om dagen	22% 20	23% 22	10% 9	10% 9	15% 19	16% 79
En til syv timer om ugen	12% 11	13% 13	7% 6	9% 8	6% 8	9% 46
Under en time om ugen	2% 2	3% 3	1% 1	2% 2	1% 1	2% 9
Sjældnere	1% 1	0% 0	0% 0	1% 1	0% 0	0% 2
Aldrig	1% 1	0% 0	0% 0	1% 1	0% 0	0% 2
Ved ikke	0% 0	2% 2	1% 1	1% 1	0% 0	1% 4
Total	100% 90	100% 97	100% 87	100% 89	100% 127	100% 490

Tabel 76: Hvor meget tid bruger du ca. på internettet?

Sammenligningsgruppe	12	13	14	15	16	Total
Over en time om dagen	49% 21	60% 21	61% 34	68% 19	95% 36	66% 131
Under en time om dagen	26% 11	29% 10	21% 12	29% 8	5% 2	22% 43
En til syv timer om ugen	16% 7	9% 3	18% 10	4% 1	0% 0	10% 21
Under en time om ugen	2% 1	0% 0	0% 0	0% 0	0% 0	0% 1
Sjældnere	2% 1	0% 0	0% 0	0% 0	0% 0	0% 1
Aldrig	0% 0	0% 0	0% 0	0% 0	0% 0	0% 0
Ved ikke	5% 2	3% 1	0% 0	0% 0	0% 0	2% 3
Total	100% 43	100% 35	100% 56	100% 28	100% 38	100% 200

15.5 FACEBOOK

Vi kunne have valgt mange måder at spørge ind til de unges specifikke brug af Internettet. En mere omfattende analyse af internetbrug, ligger udenfor denne undersøgelses spektrum, men vi har valgt at spørge ind til Facebook. Dels fordi det er et overvejende dialogbaseret medie, dels fordi Nota og rigtig mange andre biblioteker, eksperimenterer med at benytte Facebook som kommunikationskanal.²⁶

86% af brugergruppen har en profil på Facebook. De 12-årige respondenter adskiller sig fra de resterende respondenter, da "kun" 66% blandt disse respondenter har en profil på hjemmesiden.

Tabel 77: Er du på facebook?

Brugergruppe	12	13	14	15	16	Total
Ja	66% 59	89% 86	85% 74	91% 81	95% 121	86% 421
Nej	34% 31	11% 11	15% 13	9% 8	5% 6	14% 69
Total	100% 90	100% 97	100% 87	100% 89	100% 127	100% 490

²⁶For en mere dybdegående undersøgelse af unge medievaner på nettet, se for eksempel Tufte, Puggård&Gretlund: Børn opvækst med medier og forbrug, Samfundslitteratur, 2009

Tabel 78: Er du på facebook?

Sammenligningsgruppe	12	13	14	15	16	Total
Ja	70% 30	77% 27	95% 53	96% 27	97% 37	87% 174
Nej	30% 13	23% 8	5% 3	4% 1	3% 1	13% 26
Total	100% 43	100% 35	100% 56	100% 28	100% 38	100% 200

Samme forskel blandt aldersgrupperne opleves hos sammenligningsgruppen, hvor der desuden ligeledes er en stor samlet andel, der har en profil på Facebook (87%).

Men én ting er at have en profil på Facebook, noget andet er om den bliver brugt til at kommunikere gennem tekst. Og selvom der bestemt er forskel på de to grupper, er den relativt lille.

56% af de 16-årige Nota-medlemmer og 68% af de 16-årige i sammenligningsgruppen skriver beskeder eller kommentarer dagligt på hjemmesiden, mens de henholdsvis andele udgør 32% og 37% blandt de 12-årige respondenter.

Selvom sammenligningsgruppen er relativt mere aktiv, må brugergruppen stadig siges at være godt med i dialogen på Facebook.

Tabel 79: Hvor ofte skriver du beskeder eller kommentarer på facebook?

Brugergruppe	12	13	14	15	16	Total
Dagligt	32% 19	36% 31	42% 31	48% 39	56% 68	45% 188
To til tre gange om ugen	29% 17	26% 22	32% 24	19% 15	19% 23	24% 101
En gang i ugen	15% 9	8% 7	4% 3	9% 7	12% 15	10% 41
To til tre gange om måneden	7% 4	14% 12	9% 7	14% 11	7% 8	10% 42
Sjældnere	10% 6	6% 5	7% 5	6% 5	3% 4	6% 25
Aldrig	5% 3	8% 7	5% 4	2% 2	2% 3	5% 19
Ved ikke	2% 1	2% 2	0% 0	2% 2	0% 0	1% 5
Total	100% 59	100% 86	100% 74	100% 81	100% 121	100% 421

Tabel 80: Hvor ofte skriver du beskeder eller kommentarer på facebook?

Sammenligningsgruppe	12	13	14	15	16	Total
Dagligt	37% 11	37% 10	45% 24	70% 19	68% 25	51% 89
To til tre gange om ugen	23% 7	22% 6	28% 15	11% 3	22% 8	22% 39
En gang i ugen	17% 5	19% 5	13% 7	11% 3	8% 3	13% 23
To til tre gange om måneden	10% 3	7% 2	4% 2	0% 0	0% 0	4% 7
Sjældnere	7% 2	7% 2	6% 3	0% 0	0% 0	4% 7
Aldrig	7% 2	7% 2	2% 1	7% 2	3% 1	5% 8
Ved ikke	0% 0	0% 0	2% 1	0% 0	0% 0	1% 1
Total	100% 30	100% 27	100% 53	100% 27	100% 37	100% 174

Notas medlemmer er stort set lige så aktive på Facebook og sender lige så mange sms'er som deres jævnaldrende.

15.6 EMAIL

Man skal have en e-mail adresse for at være på Facebook. Derfor er det som udgangspunkt overraskende, at færre i brugergruppen svarer at de har en e-mail adresse som de bruger, end den andel der svarer, at de er på Facebook. Man kan i alle tilfælde konkludere, at e-mails ikke er en sikker kommunikationskanal til de unge i brugergruppen – en ud af fem har ikke en e-mail adresse, som de bruger aktivt.

78% af Notas brugergruppe har en e-mail-adresse, som de bruger. Det er i særlig grad de ældre brugere, der bruger e-mail, hvilket også er tilfældet i sammenligningsgruppen. Sammenligningsgruppen adskiller sig dog fra brugergruppen, da der her er en større andel, der bruger e-mail – samlet 90%. Det kan tyde på, at e-mail i højere grad end fx sms og Facebook, er et medie, der skal understøttes for svage læsere.

Blandt de 384 Nota-medlemmer, der har en e-mail-adresse, som de bruger, sender og læser 16% dagligt e-mails, og 27% gør det en til tre gange ugentligt. Tilsvarende sender og læser 15% unge i sammenligningsgruppen e-mails på daglig basis, mens andelen, der gør det en til tre gange ugentligt, er relativt større end blandt brugergruppen og udgør 39%. Notas medlemmer sender og læser således e-mails sjældnere end deres jævnaldrende.

Tabel 81: Har du en e-mail-adresse, som du bruger?

Brugergruppe	12	13	14	15	16	Total
Ja	67% 60	67% 65	82% 71	83% 74	90% 114	78% 384
Nej	33% 30	31% 30	18% 16	17% 15	9% 12	21% 103
Ved ikke	0% 0	2% 2	0% 0	0% 0	1% 1	1% 3
Total	100% 90	100% 97	100% 87	100% 89	100% 127	100% 490

Tabel 82: Har du en e-mail-adresse, som du bruger?

Sammenligningsgruppe	12	13	14	15	16	Total
Ja	86% 37	89% 31	86% 48	100% 28	92% 35	90% 179
Nej	14% 6	11% 4	14% 8	0% 0	8% 3	10% 21
Ved ikke	0% 0	0% 0	0% 0	0% 0	0% 0	0% 0
Total	100% 43	100% 35	100% 56	100% 28	100% 38	100% 200

Tabel 83: Hvor ofte sender og læser du e-mails?

Brugergruppe	12	13	14	15	16	Total
Dagligt	15% 9	11% 7	17% 12	19% 14	18% 21	16% 63
To til tre gange om ugen	15% 9	14% 9	6% 4	12% 9	21% 24	14% 55
En gang i ugen	12% 7	9% 6	10% 7	14% 10	18% 20	13% 50
To til tre gange om måneden	22% 13	20% 13	25% 18	16% 12	10% 11	17% 67
Sjældnere	25% 15	31% 20	32% 23	24% 18	23% 26	27% 102
Aldrig	10% 6	14% 9	8% 6	14% 10	11% 12	11% 43
Ved ikke	2% 1	2% 1	1% 1	1% 1	0% 0	1% 4
Total	100% 60	100% 65	100% 71	100% 74	100% 114	100% 384

Tabel 84: Hvor ofte sender og læser du e-mails?

Sammenligningsgruppe	12	13	14	15	16	Total
Dagligt	11% 4	6% 2	12% 6	21% 6	26% 9	15% 27
To til tre gange om ugen	8% 3	19% 6	17% 8	21% 6	14% 5	16% 28
En gang i ugen	24% 9	23% 7	29% 14	18% 5	17% 6	23% 41
To til tre gange om måneden	11% 4	10% 3	12% 6	25% 7	20% 7	15% 27
Sjældnere	35% 13	29% 9	25% 12	11% 3	17% 6	24% 43
Aldrig	11% 4	10% 3	4% 2	4% 1	3% 1	6% 11
Ved ikke	0% 0	3% 1	0% 0	0% 0	3% 1	1% 2
Total	100% 37	100% 31	100% 48	100% 28	100% 35	100% 179

E-mail kommunikation tyder på at være en udfordring for de svage læsere – en ud af fem af de unge i brugergruppen har ikke en e-mail adresse, som de bruger aktivt.

16. BIBLIOTEKSBRUG

I dette kapitel ser vi nærmere på brugen af skolebiblioteker og folkebibliotekerne. Hvordan bruges de, hvor meget bruges de, og hvad er grunden til at nogen ikke benytter bibliotekerne.

16.1 SKOLEBIBLIOTEKER

Skolebiblioteker kunne på mange måder være et naturligt område for læsesvage elever, der søger viden på alternative medier eller anden hjælp til at læse og forstå tekster. Denne pointe fremhæves også i Innovation Labs undersøgelse.²⁷ Her pointeres dog også en række udfordringer, hvor de adspurgte biblioteker i praksis viste sig at have ressourceproblemer, der ikke gjorde det muligt at udgøre en særlig støtte til læsesvage elever. Det viser sig heller ikke i nærværende undersøgelse, at skolebiblioteket anvendes oftere af brugergruppen end sammenligningsgruppen.

En tredjedel af brugergruppen svarer, at de bruger skolebiblioteket tit. 37% bruger skolebiblioteket, men kun sjældent, og 30% bruger slet ikke skolebiblioteket. Det er primært de yngste respondenter, der bruger skolebiblioteket tit, hvorimod andelen, der ikke bruger skolebiblioteket, bliver større, jo ældre respondenterne er.

²⁷Brugerstudier af unge ordblinde:20

Tabel 85: Bruger du biblioteket på skolen?

Brugergruppe	12	13	14	15	16	Total
Ja, tit	56% 50	40% 39	33% 29	20% 18	21% 27	33% 163
Ja, men sjældent	29% 26	47% 46	43% 37	42% 37	26% 33	37% 179
Nej	16% 14	12% 12	24% 21	38% 34	53% 67	30% 148
Total	100% 90	100% 97	100% 87	100% 89	100% 127	100% 490

Tabel 86: Bruger du biblioteket på skolen?

Sammenligningsgruppe	12	13	14	15	16	Total
Ja, tit	72% 31	51% 18	41% 23	21% 6	11% 4	41% 82
Ja, men sjældent	16% 7	31% 11	32% 18	57% 16	18% 7	30% 59
Nej	12% 5	17% 6	27% 15	21% 6	71% 27	30% 59
Total	100% 43	100% 35	100% 56	100% 28	100% 38	100% 200

Billedet er det samme i sammenligningsgruppen, selvom de unge, der bruger biblioteket, er anderledes fordelt. 41% – altså 8 procentpoint mere end i brugergruppen – bruger biblioteket tit. Igen er det de yngste respondenter, der færdes særligt ofte på skolebiblioteket, mens besøgsantallet bliver mindre, jo ældre respondenter, der er tale om.²⁸

Hypigheden af bibliotekslån blandt de, der bruger skolebiblioteket, er også relativt større i sammenligningsgruppen. Der er altså lidt flere i sammenligningsgruppen, der låner noget ugentligt, end i brugergruppen. En mindre procentdel af begge grupper svarer desuden, at de ikke låner noget på skolebiblioteket. Disse respondenter må således formodes at anvende skolebiblioteket til andre formål.

Tabel 87: Låner du noget på skolebiblioteket?

Brugergruppe	12	13	14	15	16	Total
Ja, ugentligt	61% 46	31% 26	31% 21	25% 14	23% 14	35% 121
Ja, månedligt	30% 23	47% 40	43% 29	33% 18	52% 32	41% 142
Ja, mere end fire gange årligt	7% 5	12% 10	15% 10	22% 12	10% 6	12% 43
Ja, men mindre en fire gange årligt	0% 0	4% 3	4% 3	7% 4	8% 5	4% 15
Nej	3% 2	7% 6	6% 4	13% 7	7% 4	7% 23
Total	100% 76	100% 85	100% 67	100% 55	100% 61	100% 344

²⁸ Ifølge kulturvaneundersøgelserne fra 2004 bruger 95% af 13-15 årige i Danmark skolebiblioteket²⁸. 56% af de 13-15 årige i Danmark bruger skolebiblioteket mindst 1 gang om ugen, hvorimod 6% svarer, at de aldrig bruger skolebiblioteket. Både spørgeramme og aldersfordeling er dog anderledes. Danskernes kultur- og fritidsaktiviteter 2004:182, tabel 7.9

Tabel 88: Låner du noget på skolebiblioteket?

Sammenligningsgruppe	12	13	14	15	16	Total
Ja, ugentligt	71% 27	28% 8	39% 16	23% 5	27% 3	42% 59
Ja, månedligt	21% 8	62% 18	41% 17	45% 10	18% 2	39% 55
Ja, mere end fire gange årligt	8% 3	7% 2	10% 4	18% 4	9% 1	10% 14
Ja, men mindre en fire gange årligt	0% 0	3% 1	5% 2	9% 2	9% 1	4% 6
Nej	0% 0	0% 0	5% 2	5% 1	36% 4	5% 7
Total	100% 38	100% 29	100% 41	100% 22	100% 11	100% 141

Notas brugergruppe låner primært skønlitterære tekstbøger på skolebiblioteket. Hver fjerde – 24% – låner almindelige, faglitterære tekstbøger, og hver femte – 21% – låner ”skolebøger”. Disse andele er dog størst blandt de ældste respondenter. Til gengæld låner en større andel af de yngste letlæsningsbøger.

Ganske få låner lydbøger på skolebiblioteket også i brugergruppen. 8% af dem, der bruger skolebiblioteket, svarer, at de låner skønlitterære lydbøger, og 6% låner faglitterære lydbøger. 1% låner E-bøger. Det svarer i alt 9% af den samlede brugergruppe. I hvilket omfang, materialerne findes på skolebibliotekerne, er ikke undersøgt her.

Lån af skønlitterære tekstbøger er ligeledes størst repræsenteret i sammenligningsgruppen efterfulgt af skolebøger og almindelige faglitterære tekstbøger. Sammenligningsgruppen låner altså ikke overraskende flere tekstbøger, mens brugergruppen låner mere af stort set alle alternative medier – lydbøger, letlæsningsbøger, film, musik og andet. Procentdelene er ganske vist marginale, men det kan meget vel hænge sammen med skolebibliotekernes udvalg.

Der må på den baggrund siges at være potentiale for at fremme skolebibliotekernes tilgang til Nota og folkebibliotekernes lydbøger og øvrige medier.

Tabel 89: Hvad låner du på skolebiblioteket?

Brugergruppe	12	13	14	15	16	Total
Skolebøger	14% 10	15% 12	21% 13	29% 14	34% 20	21% 69
Almindelige skønlitterære tekstbøger	64% 47	70% 55	66% 41	67% 32	60% 35	65% 210
Almindelige faglitterære tekstbøger	22% 16	19% 15	23% 14	33% 16	28% 16	24% 77
Skønlitterære lydbøger	11% 8	8% 6	10% 6	4% 2	7% 4	8% 26
Faglitterære lydbøger	8% 6	3% 2	3% 2	6% 3	10% 6	6% 19
E-bøger	0% 0	0% 0	3% 2	0% 0	0% 0	1% 2
Let-læsnings bøger	26% 19	18% 14	15% 9	6% 3	16% 9	17% 54
Film	1% 1	3% 2	0% 0	4% 2	3% 2	2% 7
Musik	1% 1	3% 2	0% 0	2% 1	3% 2	2% 6
Andet, notér	3% 2	4% 3	3% 2	6% 3	3% 2	4% 12
Ved ikke	0% 0	4% 3	0% 0	4% 2	0% 0	2% 5
Total	100% 74	100% 79	100% 62	100% 48	100% 58	100% 321

Tabel 90: Hvad låner du på skolebiblioteket?

Sammenligningsgruppe	12	13	14	15	16	Total
Skolebøger	24% 9	17% 5	28% 11	38% 8	57% 4	28% 37
Almindelige skønlitterære tekstbøger	89% 34	76% 22	79% 31	62% 13	29% 2	76% 102
Almindelige faglitterære tekstbøger	34% 13	24% 7	51% 20	48% 10	43% 3	40% 53
Skønlitterære lydbøger	0% 0	3% 1	3% 1	0% 0	0% 0	1% 2
Faglitterære lydbøger	0% 0	7% 2	8% 3	5% 1	0% 0	4% 6
E-bøger	3% 1	0% 0	0% 0	0% 0	0% 0	1% 1
Let-læsnings bøger	8% 3	0% 0	0% 0	0% 0	0% 0	2% 3
Film	3% 1	3% 1	0% 0	0% 0	0% 0	1% 2
Musik	3% 1	0% 0	0% 0	0% 0	0% 0	1% 1
Andet, notér	0% 0	0% 0	5% 2	10% 2	0% 0	3% 4
Ved ikke	0% 0	0% 0	0% 0	0% 0	0% 0	0% 0
Total	163% 38	131% 29	174% 39	162% 21	129% 7	157% 134

Respondenterne, der enten ikke bruger skolebiblioteket eller ikke låner noget, er blevet bedt om at begrunde dette i undersøgelsen.

En tredjedel af brugergruppen svarer, at de har været på skolebiblioteket, men at de ikke mener, at der er materiale, der interesserer dem. Andelen blandt sammenligningsgruppen, der svarer det samme, udgør en femtedel.

Blandt begge respondentgrupper svarer over halvdelen, at der er andre årsager end de nævnte til, at de ikke låner noget på skolebiblioteket.

Ved kodning af de disse åbne besvarelser fremgår det, at mange respondenter svarer, at de går på en skole, hvor der ikke er et skolebibliotek. Ifølge folkeskoleloven skal der være et skolebibliotek på skolen, så det antages, at der f.eks. kan være tale om efterskoler eller privatskoler med særlige forhold eller manglende opmærksomhed hos respondenterne.

60% af brugergruppen benytter sjældent eller aldrig skolebiblioteket. En tredjedel af disse har været der, men mener ikke at skolebiblioteket har noget der interesserer dem.

Dem, der benytter skolebiblioteket, søger i højere grad lydbøger og andre alternative formater end sammenligningsgruppen. 9 % af den samlede brugergruppe låner denne type materiale. Omfang af adgang til denne materialetype på skolebibliotekerne kendes ikke.

Et udvidet samarbejde mellem folkebibliotekerne, Nota og skolebibliotekerne synes anbefalelsesværdigt.

Tabel 91: Hvorfor låner du ikke noget på skolebibliotek?

Brugergruppe	12	13	14	15	16	Total
Jeg har været der, men de har ikke materiale, der interesserer mig	44% 7	33% 6	44% 11	36% 15	25% 18	33% 57
Jeg har ikke været der, da jeg ikke tror, at de har materiale, der interesserer	6% 1	0% 0	0% 0	2% 1	4% 3	3% 5
Jeg ved ikke hvor det er	0% 0	0% 0	0% 0	2% 1	4% 3	2% 4
Jeg føler ikke, at jeg har tid til at komme der	6% 1	0% 0	16% 4	14% 6	7% 5	9% 16
Andre årsager, notér	44% 7	67% 12	40% 10	45% 19	59% 42	52% 90
Total	100% 16	100% 18	100% 25	100% 42	100% 71	100% 172

Tabel 92: Hvorfor låner du ikke noget på skolebibliotek?

Sammenligningsgruppe	12	13	14	15	16	Total
Jeg har været der, men de har ikke materiale, der interesserer mig	20% 1	33% 2	18% 3	57% 4	10% 3	20% 13
Jeg har ikke været der, da jeg ikke tror, at de har materiale, der interesserer	20% 1	17% 1	6% 1	0% 0	0% 0	5% 3
Jeg ved ikke hvor det er	0% 0	0% 0	6% 1	0% 0	3% 1	3% 2
Jeg føler ikke, at jeg har tid til at komme der	0% 0	0% 0	6% 1	0% 0	16% 5	9% 6
Andre årsager, notér	60% 3	50% 3	65% 11	43% 3	71% 22	64% 42
Total	100% 5	100% 6	100% 17	100% 7	100% 31	100% 66

Tabel 93: Kategorisering "Andre årsager, notér"

Brugergruppe	12	13	14	15	16	Total
Skolen har ikke et skolebibliotek	57% 4	17% 2	30% 3	21% 4	62% 26	43% 39
Bruger et andet bibliotek, fx	0% 0	17% 2	0% 0	11% 2	7% 3	8% 7
Har/får bøger i klasselokalet	0% 0	17% 2	0% 0	11% 2	2% 1	6% 5
Læser eller henter bøger/lydbøger elektronisk	14% 1	8% 1	40% 4	16% 3	2% 1	11% 10
Bøgerne er for svære	14% 1	0% 0	10% 1	11% 2	2% 1	6% 5
Andet/Ved ikke	14% 1	42% 5	20% 2	32% 6	24% 10	27% 24
Total	100% 7	100% 12	100% 10	100% 19	100% 42	100% 90

Tabel 94: Kategorisering "Andre årsager, notér"

Sammenligningsgruppe	12	13	14	15	16	Total
Skolen har ikke et skolebibliotek	33% 1	33% 1	36% 4	33% 1	46% 10	41% 17
Bruger et andet bibliotek, fx	0% 0	33% 1	27% 3	33% 1	5% 1	14% 6
Har/får bøger andre steder fx hjemme eller i	67% 2	0% 0	9% 1	0% 0	5% 1	10% 4
Læser eller henter bøger/lydbøger elektronisk	0% 0	0% 0	0% 0	0% 0	14% 3	7% 3
Læser ikke bøger i fritiden/ingen interesse	0% 0	0% 0	27% 3	0% 0	27% 6	21% 9
Andet/Ved ikke	0% 0	33% 1	0% 0	33% 1	5% 1	7% 3
Total	100% 3	100% 3	100% 11	100% 3	100% 22	100% 42

16.2 FOLKEBIBLIOTEKER

Kulturvaneundersøgelserne er den statistik, man typisk bruger til at beskrive danskernes biblioteksvaner med. Disse undersøgelser blev sidste gang udført i 2004, og er således den bedst opdaterede kilde til viden om unges biblioteksvaner.

Nærværende undersøgelse adskiller sig både fra Kulturvaneundersøgelsens spørgsmål om biblioteker i forhold til målgruppens afgrænsning og spørgsmålenes formulering. Desuden er udsnittet i denne rapport ikke repræsentativt. Det er derfor ikke hensigten at erstatte eller opdatere informationerne fra denne tidligere undersøgelse.

Derimod har det været hensigten, at give et sammenligningsgrundlag for biblioteksvaner mellem to grupper unge, med vidt forskellige forudsætninger for at læse og skrive. Vi henviser som andre steder i rapporten til specifikke steder i Kulturvaneundersøgelsen, hvor det findes relevant.

Indledningsvis bør det nævnes, at respondenterne mellem 13 og 15 år i Kulturvaneundersøgelsen, er den gruppe der besøger et folkebibliotek sjældnest. Det er altså på forhånd en gruppe, som vi ved besøger biblioteket mindre end stort set alle andre aldersgrupper.²⁹

²⁹Danskernes kultur- og fritidsaktiviteter 2004:183, tabel 7.11

16.2.1 Generel benyttelse

15% af Notas brugere svarer, at de benytter folkebiblioteket ofte, mod 24% i sammenligningsgruppen.

Andelen der svarer, at de slet ikke anvender folkebiblioteket eller bogbussen er lidt større blandt Nota-medlemmerne – 50% – sammenlignet med de tilfældigt udvalgte unge – 42%. Man kan konkludere, at de unge med læsevanskeligheder benytter folkebibliotekerne mindre, men havdelen er stadigvæk faste brugere.

Resultaterne viser desuden, at de yngste respondenter bruger folkebiblioteket eller bogbussen i højere grad end de ældste respondenter.

Respondenterne der svarer, at de tit bruger folkebiblioteket eller bogbussen, låner primært på ugentlig eller månedlig basis. Lånehypigheden er lidt større i brugergruppen end tilfældet blandt sammenligningsgruppen. De svage læsere, der bruger folkebibliotekerne meget, finder altså lige så ofte noget, de har lyst til at låne, som andre.

Tabel 95: Bruger du folkebiblioteket eller bogbussen?

Brugergruppe	12	13	14	15	16	Total
Ja, tit	21% 19	18% 17	10% 9	13% 12	14% 18	15% 75
Ja, men sjældent	44% 40	36% 35	34% 30	31% 28	31% 39	35% 172
Nej	34% 31	46% 45	55% 48	55% 49	55% 70	50% 243
Total	100% 90	100% 97	100% 87	100% 89	100% 127	100% 490

Tabel 96: Låner du noget på folkebiblioteket eller i bogbussen? (til dem der tit besøger folkebibliotek eller bogbus)

Brugergruppe	12	13	14	15	16	Total
Ja, ugentligt	32% 6	24% 4	44% 4	17% 2	37% 6	30% 22
Ja, månedligt	63% 12	71% 12	22% 2	58% 7	53% 10	57% 43
Ja, mere end fire gange årligt	5% 1	6% 1	22% 2	17% 2	5% 1	9% 7
Ja, men mindre en fire gange årligt	0% 0	0% 0	0% 0	8% 1	5% 1	3% 2
Nej	0% 0	0% 0	11% 1	0% 0	0% 0	1% 1
Total	100% 19	100% 17	100% 9	100% 12	100% 18	100% 75

Tabel 97: Bruger du folkebiblioteket eller bogbussen?

Sammenligningsgruppe	12	13	14	15	16	Total
Ja, tit	30% 13	23% 8	25% 14	29% 8	16% 6	24% 49
Ja, men sjældent	26% 11	37% 13	34% 19	32% 9	37% 14	33% 66
Nej	44% 19	40% 14	41% 23	39% 11	47% 18	42% 85
Total	100% 43	100% 35	100% 56	100% 28	100% 38	100% 200

Tabel 98: Låner du noget på folkebiblioteket eller i bogbussen? (til dem der tit besøger folkebibliotek eller bogbus)

Sammenligningsgruppe	12	13	14	15	16	Total
Ja, ugentligt	15% 2	25% 2	43% 6	25% 2	17% 1	27% 13
Ja, månedligt	69% 9	50% 4	50% 7	75% 6	83% 5	63% 31
Ja, mere end fire gange årligt	8% 1	25% 2	7% 1	0% 0	0% 0	8% 4
Ja, men mindre en fire gange årligt	0% 0	0% 0	0% 0	0% 0	0% 0	0% 0
Nej	8% 1	0% 0	0% 0	0% 0	0% 0	2% 1
Total	100% 13	100% 8	100% 14	100% 8	100% 6	100% 49

16.2.2 Medietyper

I forhold til skolebiblioteker, er de unge glædest for at låne almindelige, skønlitterære tekstbøger. Dette er ligeledes tilfældet blandt de unge, der låner materiale på folkebiblioteket eller i bogbussen. Andelen blandt sammenligningsgruppen er overvældende stor. 98% unge i respondentgruppen låner almindelige, skønlitterære tekstbøger, hvorimod andelen udgør 72% blandt Notas medlemmer.

Blandt Notas medlemmer er der tendens til, at biblioteket i højere grad bliver brugt til andre ting end almindelig skønlitteratur. Medlemmerne, der bruger biblioteket, placerer sig således højere end sammenligningsgruppen hvad angår skolebøger, lydbøger, film, let-læsningsbøger og andre materialer. Der er altså baggrund for at konkludere, at læsesvage brugere har specifikke behov på biblioteket, som bør varetages separat. Særligt i forhold til lydbøger, hvor en tredjedel af brugergruppen – 33% – låner enten skøn- eller faglitterære materialer mod blot 4% for sammenligningsgruppens vedkommende.

15% af Notas brugergruppe benytter folkebiblioteket ofte, 50% bruger det aldrig.

Dem fra brugergruppen, der benytter folkebiblioteket, finder lige så ofte noget at låne som børn og unge i sammenligningsgruppen.

Brugergruppen låner i højere grad skolebøger, lydbøger, film, let-læsningsbøger og andre materialer end øvrige lånere.

Tabel 99: Hvad låner du på folkebiblioteket? (til dem der tit besøger folkebibliotek eller bogbus)

Brugergruppe	12	13	14	15	16	Total
Skolebøger	0% 0	6% 1	0% 0	33% 4	26% 5	13% 10
Almindelige skønlitterære tekstbøger	79% 15	82% 14	88% 7	67% 8	53% 10	72% 54
Almindelige faglitterære tekstbøger	37% 7	12% 2	25% 2	50% 6	26% 5	29% 22
Skønlitterære lydbøger	21% 4	41% 7	38% 3	8% 1	21% 4	25% 19
Faglitterære lydbøger	5% 1	12% 2	12% 1	8% 1	5% 1	8% 6
E-bøger	0% 0	6% 1	0% 0	0% 0	0% 0	1% 1
Let-læsnings bøger	5% 1	12% 2	0% 0	17% 2	0% 0	7% 5
Film	21% 4	29% 5	25% 2	17% 2	21% 4	23% 17
Musik	11% 2	12% 2	25% 2	25% 3	0% 0	12% 9
Andet, notér	37% 7	0% 0	0% 0	0% 0	5% 1	11% 8
Ved ikke	0% 0	0% 0	0% 0	0% 0	0% 0	0% 0
Total	100% 19	100% 17	100% 8	100% 12	100% 19	100% 75

Tabel 100: Hvad låner du på folkebiblioteket? (til dem der tit besøger folkebibliotek eller bogbus)

Sammenligningsgruppe	12	13	14	15	16	Total
Skolebøger	17% 2	0% 0	7% 1	12% 1	0% 0	8% 4
Almindelige skønlitterære tekstbøger	100% 12	100% 8	100% 14	88% 7	100% 6	98% 47
Almindelige faglitterære tekstbøger	42% 5	25% 2	43% 6	38% 3	33% 2	38% 18
Skønlitterære lydbøger	0% 0	0% 0	7% 1	0% 0	0% 0	2% 1
Faglitterære lydbøger	0% 0	0% 0	0% 0	12% 1	0% 0	2% 1
E-bøger	0% 0	0% 0	0% 0	0% 0	0% 0	0% 0
Let-læsnings bøger	0% 0	0% 0	0% 0	0% 0	0% 0	0% 0
Film	8% 1	0% 0	14% 2	12% 1	0% 0	8% 4
Musik	8% 1	0% 0	7% 1	0% 0	33% 2	8% 4
Andet, notér	8% 1	0% 0	0% 0	0% 0	0% 0	2% 1
Ved ikke	0% 0	0% 0	0% 0	0% 0	0% 0	0% 0
Total	183% 12	125% 8	179% 14	162% 8	167% 6	167% 48

16.2.3 Årsager til ikke-brug

De respondenter, der enten ikke benytter folkebiblioteket eller bogbussen eller ikke låner noget, blev desuden bedt om at begrunde dette i undersøgelsen. Omtrent 16% i begge grupper siger, at de har været der, men at der ikke er noget, der interesserer dem.

Tabel 101: Hvorfor låner du ikke noget på folkebibliotek eller i bogbussen? Sæt gerne flere kryds

Brugergruppe	12	13	14	15	16	Total
Jeg har været der, men de har ikke materiale, der interesserer	12% 4	11% 5	14% 7	18% 9	17% 12	15% 37
Jeg har ikke været der, da jeg ikke tror, at de har materiale, der interesserer	16% 5	4% 2	12% 6	6% 3	10% 7	9% 23
Jeg ved ikke hvor det er	6% 2	13% 6	14% 7	8% 4	7% 5	10% 24
Jeg føler ikke, at jeg har tid til at komme der	28% 8	18% 8	24% 12	20% 10	24% 17	23% 55
Andre årsager, notér	38% 12	53% 24	35% 17	47% 23	41% 29	43% 105
Total	100% 31	100% 45	100% 49	100% 49	100% 70	100% 244

Tabel 102: Hvorfor låner du ikke noget på folkebibliotek eller i bogbussen? Sæt gerne flere kryds

Sammenligningsgruppe	12	13	14	15	16	Total
Jeg har været der, men de har ikke materiale, der interesserer	15% 3	29% 4	13% 3	18% 2	17% 3	17% 15
Jeg har ikke været der, da jeg ikke tror, at de har materiale, der interesserer	0% 0	0% 0	13% 3	0% 0	6% 1	5% 4
Jeg ved ikke hvor det er	5% 1	14% 2	0% 0	0% 0	6% 1	5% 4
Jeg føler ikke, at jeg har tid til at komme der	30% 6	36% 5	13% 3	36% 4	6% 1	22% 19
Andre årsager, notér	50% 10	21% 3	61% 14	45% 5	67% 12	51% 44
Total	100% 20	100% 14	100% 23	100% 11	100% 18	100% 86

En stor andel svarer imidlertid andre årsager. Ved kodning af disse åbne besvarelser fremgår det, at ca. en fjerdedel af respondenterne ikke bruger folkebiblioteket eller bogbussen, da de bruger skolebiblioteket istedet.

Tabel 103: Kategorisering "Andre årsager, notér"

Brugergruppe	12	13	14	15	16	Total
Jeg bruger skolebiblioteket	25% 3	33% 8	29% 5	35% 8	19% 5	28% 29
Folkebiblioteket ligger for lang væk	17% 2	0% 0	18% 3	17% 4	7% 2	11% 11
Læser eller henter bøger/lydbøger elektronisk	8% 1	12% 3	24% 4	13% 3	19% 5	16% 16
Jeg har bøger nok i hjemmet	0% 0	0% 0	0% 0	4% 1	15% 4	5% 5
Andet/Ved ikke	50% 6	54% 13	29% 5	30% 7	41% 11	41% 42
Total	100% 12	100% 24	100% 17	100% 23	100% 27	100% 103

16% af brugergruppen svarer, at de læser eller henter bøger/lydbøger elektronisk, mens 11% svarer, at folkebiblioteket ligger for langt væk.

Det fremgår desuden, at en stor del af brugergruppen noterer "ved ikke" under andre årsager. Heraf kan man udregne, at små 10% af brugergruppen ikke bruger biblioteket, og heller ikke umiddelbart ved hvorfor.

Tabel 104: Kategorisering "Andre årsager, notér"

Sammenligningsgruppe	12	13	14	15	16	Total
Jeg bruger skolebiblioteket	50% 5	0% 0	29% 4	40% 2	0% 0	25% 11
Folkebiblioteket ligger for lang væk	20% 2	33% 1	7% 1	0% 0	8% 1	11% 5
Læser eller henter bøger/lydbøger elektronisk	0% 0	0% 0	0% 0	20% 1	17% 2	7% 3
Jeg har bøger nok i hjemmet	20% 2	0% 0	7% 1	20% 1	8% 1	11% 5
Læser ikke/har ingen interesse	0% 0	0% 0	29% 4	0% 0	42% 5	21% 9
Andet/Ved ikke	10% 1	67% 2	29% 4	20% 1	25% 3	25% 11
Total	100% 10	100% 3	100% 14	100% 5	100% 12	100% 44

Lidt anderledes ser det ud blandt sammenligningsgruppen. Her svarer 7%, at de læser eller henter bøger/lydbøger elektronisk. Yderligere har det været nødvendigt at medtage en ny kategori ved kodning af disse besvarelser, da 21% giver udtryk for, at de slet ikke læser, eller at folkebiblioteket og bogbussen ikke har nogen interesse. Her adskiller sammenligningsgruppen sig altså ved at en lille gruppe – samlet set ca. 5% – har taget bevidst stilling til, at bøger og biblioteker ikke siger dem noget.

16.2.4 Bestillingsformer på nettet

Dem som har svaret, at de tit bruger bibliotekerne, er også blevet spurgt ind omkring bestillingsmønstre på nettet. Bemærk at denne del kun fortæller om "superbrugerne", dem som indledningsvis har svaret, at de bruger folkebiblioteket eller bogbussen "tit".

To ud af tre – 67% – af de i brugergruppen, der benytter folkebiblioteket eller bogbussen tit, svarer, at de ikke har prøvet at bestille eller downloade biblioteksmateriale på internettet. Blot 8 respondenter – svarende til 12% – bestiller eller downloader tit.

Tabel 105: Har du prøvet at bestille eller downloade biblioteksmaterialer (bøger, film eller musik) på internettet?

Brugergruppe	12	13	14	15	16	Total
Ja, tit	5% 1	18% 3	0% 0	17% 2	16% 2	12% 8
Ja, men sjældent	16% 3	41% 7	22% 2	17% 2	11% 2	21% 16
Nej	79% 15	41% 7	78% 7	67% 8	74% 14	67% 51
Total	100% 19	100% 17	100% 9	100% 12	100% 18	100% 75

Sammenligningsgruppen er mere aktiv på dette område. 18% bestiller eller downloader tit biblioteksmaterialer på internettet. 59% – altså 8 procentpoint færre end tilfældet blandt brugergruppen – har ikke prøvet at bestille eller downloade biblioteksmateriale på internettet.

Tabel 106: Har du prøvet at bestille eller downloade biblioteksmaterialer (bøger, film eller musik) på internettet?

Sammenligningsgruppe	12	13	14	15	16	Total
Ja, tit	0% 0	12% 1	43% 6	0% 0	33% 2	18% 9
Ja, men sjældent	23% 3	0% 0	14% 2	50% 4	33% 2	22% 11
Nej	77% 10	88% 7	43% 6	50% 4	33% 2	59% 29
Total	100% 13	100% 8	100% 14	100% 8	100% 6	100% 49

Blandt de respondenter, der har prøvet at bestille eller downloade biblioteksmateriale tit eller sjældent, har størstedelen prøvet at bestille bøger. Andelen er dog størst i sammenligningsgruppen. Derimod har flere i brugergruppen downloadet film eller musik end i sammenligningsgruppen.

Tablet 107: Hvilket af følgende har du prøvet på internettet? (til dem der har prøvet at downloade biblioteksmaterialer på nettet)

Brugergruppe	12	13	14	15	16	Total
Bestilt bøger	75% 3	50% 5	100% 2	75% 3	100% 4	72% 17
Downloadet film	25% 1	0% 0	0% 0	0% 0	0% 0	4% 1
Downloadet musik	0% 0	20% 2	0% 0	25% 1	0% 0	12% 3
Andet, notér	0% 0	30% 3	0% 0	0% 0	0% 0	12% 3
Total	100% 4	100% 10	100% 2	100% 4	100% 4	100% 24

Tablet 108: Hvilket af følgende har du prøvet på internettet? (til dem der har prøvet at downloade biblioteksmaterialer på nettet)

Sammenligningsgruppe	12	13	14	15	16	Total
Bestilt bøger	100% 3	100% 1	88% 7	50% 2	75% 3	80% 16
Downloadet film	0% 0	0% 0	0% 0	0% 0	0% 0	0% 0
Downloadet musik	0% 0	0% 0	0% 0	0% 0	25% 1	5% 1
Andet, notér	0% 0	0% 0	12% 1	50% 2	0% 0	15% 3
Total	100% 3	100% 1	100% 8	100% 4	100% 4	100% 20

16.2.5 Anden brug af biblioteker

I undersøgelsen har vi også spurgt ind til mulige nye scenarier for de ungeslæsesvages brug af bibliotekerne. Vi har derfor spurgt om deres lyst til at bruge bibliotekerne i forbindelse med at blive bedre til at læse eller mødes med andre med de samme udfordringer.

Godt en tredjedel af brugergruppen – 35% – kunne godt forestille sig at være med i en læsegruppe på biblioteket. 62% svarer, at det kunne de ikke tænke sig.

Blandt dem, der svarer positivt, er der størst opbakning til en læsegruppe på skolebiblioteket. Det er primært de yngste respondenter, der udviser interesse for en sådan læsegruppe.

Tabel 109: Kunne du tænke dig at være med i en læsegruppe på skolebiblioteket og/eller folkebiblioteket, hvor du mødes med andre unge og læser sammen med dem?

Brugergruppe	12	13	14	15	16	Total
Ja, på skolebiblioteket	32% 29	21% 20	30% 26	17% 15	9% 11	21% 101
Ja, på folkebiblioteket	20% 18	14% 14	16% 14	11% 10	9% 11	14% 67
Nej	44% 40	61% 59	55% 48	66% 59	78% 99	62% 305
Ved ikke	16% 14	14% 14	10% 9	11% 10	10% 13	12% 60
Total	100% 90	100% 97	100% 87	100% 89	100% 127	100% 490

Der er større interesse blandt Notas medlemmer for at mødes med andre ordblinde på skolebiblioteket og/eller folkebiblioteket. Her kunne 32% tænke sig at mødes med andre ordblinde på skolebiblioteket og 25% på folkebiblioteket. Godt halvdelen – 51% – svarer, at det ikke har interesse.

Tabel 110: Kunne du tænke dig at mødes med andre ordblinde på skolebiblioteket og/eller folkebiblioteket?

Brugergruppe	12	13	14	15	16	Total
Ja, på skolebiblioteket	44% 27	43% 26	36% 21	30% 18	19% 18	32% 110
Ja, på folkebiblioteket	39% 24	25% 15	29% 17	21% 13	18% 17	25% 86
Nej	34% 21	44% 27	44% 26	59% 36	66% 64	51% 174
Ved ikke	3% 2	8% 5	12% 7	3% 2	7% 7	7% 23
Total	100% 61	100% 61	100% 59	100% 61	100% 97	100% 339

Godt halvdelen af Notas brugergruppe vil gerne bruge biblioteket til mødested med andre ordblinde.

17. FRITIDSINTERESSER

I et forsøg på at identificere eventuelle udviklingsmuligheder for eksempel indenfor materialevalg, er respondenterne blevet bedt at angive emner, der særligt interesserer dem for tiden. Samlet har 94% Nota-medlemmer noteret en interesse. Det er primært de ældste respondenter, der har valgt at svare "Ved ikke".

Gennemgang og kodningen af de nævnte fritidsinteresser viser, at knap seks ud af ti – 58% – interesserer sig for sport. De resterende har blandt andet nævnt mekanik, film, computer, musik og samvær med venner eller kæreste.

Tabellen viser, at kun 2% af de unge nævner læsning som fritidsinteresse. Dette er opsigtsvækkende, da hele 79% af brugergruppen, fritidslæser mellem flere gange dagligt til to til tre gange i ugen. Det kunne tyde på, at de unge i høj grad læser af pligt – for at blive bedre til at læse.

Tabel 111: Nævnte fritidsinteresser

Brugergruppe	12	13	14	15	16	Total
Sport	67% 58	59% 55	64% 51	48% 39	56% 66	58% 269
Samvær med venner eller kæreste	5% 4	6% 6	4% 3	10% 8	6% 7	6% 28
Spejder	2% 2	2% 2	1% 1	1% 1	2% 2	2% 8
Mekanik, fx biler, knallerter	3% 3	6% 6	6% 5	6% 5	10% 12	7% 31
Film	2% 2	0% 0	4% 3	2% 2	6% 7	3% 14
Computer, fx spil	5% 4	3% 3	8% 6	2% 2	7% 8	5% 23
Tegne, male eller andet kreativt	0% 0	1% 1	1% 1	2% 2	3% 4	2% 8
Læse bøger	0% 0	1% 1	5% 4	1% 1	3% 3	2% 9
Musik	5% 4	12% 11	2% 2	19% 15	3% 3	8% 35
Andet	11% 10	10% 9	5% 4	7% 6	5% 6	8% 35
Total	100% 87	100% 94	100% 80	100% 81	100% 118	100% 460

Lidt færre – 88% – i sammenligningsgruppen har noteret en interesse. Imens ingen respondenter i brugergruppen svarede "Nej" til spørgsmålet "Er der noget, der interesserer dig særligt for tiden", svarer 9% af de tilfældigt udvalgte unge i alderen 12-16 år, at dette er tilfældet.

Igen viser gennemgang og kodning af de nævnte fritidsinteresser, at de unge er særligt interesserede i sport. Der er altså ingen nævneværdig statistisk forskel i, hvad de unge nævner som fritidsinteresser.

Tabel 112: Nævnte fritidsinteresser

Sammenligningsgruppe	12	13	14	15	16	Total
Sport	52% 22	52% 16	65% 32	58% 15	62% 23	58% 108
Samvær med venner eller kæreste	7% 3	3% 1	0% 0	4% 1	3% 1	3% 6
Spejder	5% 2	3% 1	2% 1	4% 1	3% 1	3% 6
Mekanik, fx biler, knallerter	2% 1	0% 0	0% 0	4% 1	3% 1	2% 3
Film	5% 2	3% 1	2% 1	0% 0	0% 0	2% 4
Computer, fx spil	2% 1	7% 2	2% 1	0% 0	3% 1	3% 5
Tegne, male eller andet kreativt	0% 0	0% 0	4% 2	4% 1	3% 1	2% 4
Læse bøger	2% 1	0% 0	4% 2	4% 1	3% 1	3% 5
Musik	12% 5	23% 7	6% 3	12% 3	14% 5	12% 23
Fritidsjob	0% 0	0% 0	2% 1	8% 2	3% 1	2% 4
Andet / Ved ikke	12% 5	10% 3	12% 6	4% 1	5% 2	9% 17
Total	100% 42	100% 31	100% 49	100% 26	100% 37	100% 185

Respondenterne er ligeledes spurgt ind til, om de kan nævne en bog, som de synes, var rigtig god. 81% af brugergruppen har noteret en titel på en bog. Tilsvarende andel er større blandt sammenligningsgruppen, hvor 93% har opgivet titlen på en bog, som de synes, var rigtig god.

Top 3 over gode bøger er:

Brugergruppe:

- 1. Harry Potter bøgerne (34)**
- 2. Twilight bøgerne (27)**
- 3. Koldt blod (17)**

Sammenligningsgruppe:

- 1. Harry Potter bøgerne (23)**
- 2. Twilight bøgerne (18)**
- 3. Koldt blod (6)**

Liste over andre nævnte gode bøger findes i bilag.

17.1.1 Lyst til at blive en bedre læser

79% af brugergruppen kunne godt tænke sig at bruge en del af deres ferie eller fritid på at blive bedre til at læse. Andelen er betragtelig større end blandt sammenligningsgruppen, men den er stadigvæk relativt stor. Her svarer 59% det samme.

Det kan tyde på, at det store fokus på læsning i Danmark er slået igennem i de unges bevidsthed. Men måske også at det at bruge ferie eller fritid med fokus på læsning, ikke opleves som kedeligt eller frastødende?

Tabel 113: Kunne du tænke dig at bruge noget af din ferie eller fritid på at blive bedre til at læse?

Brugergruppe	12	13	14	15	16	Total
Ja	81% 73	80% 78	85% 74	80% 71	72% 92	79% 388
Nej	14% 13	14% 14	14% 12	16% 14	24% 30	17% 83
Ved ikke	4% 4	5% 5	1% 1	4% 4	4% 5	4% 19
Total	100% 90	100% 97	100% 87	100% 89	100% 127	100% 490

8 ud af 10 af Notas medlemmer, vil gerne bruge deres ferie eller fritid på at blive bedre læsere.

Tabel 114: Kunne du tænke dig at bruge noget af din ferie eller fritid på at blive bedre til at læse?

Sammenligningsgruppe	12	13	14	15	16	Total
Ja	65% 28	60% 21	68% 38	57% 16	37% 14	59% 117
Nej	30% 13	40% 14	27% 15	43% 12	61% 23	39% 77
Ved ikke	5% 2	0% 0	5% 3	0% 0	3% 1	3% 6
Total	100% 43	100% 35	100% 56	100% 28	100% 38	100% 200

18. UDDANNELSESPLANER

Noget af det, der er allermest fokus på i forhold til læsning i Danmark i dag, er, hvordan dét at være en dårlig læser påvirker ens lyst til at tage en videregående uddannelse. Blandt Notas medlemmer og sammenligningsgruppen er der på dette punkt helt afgørende forskelle på, hvordan de unge planlægger deres fremtid.

31% af Notas brugergruppe planlægger at begynde på en efterskole efter 9. klasse. 28% planlægger at begynde på en erhvervsfaglig uddannelse. Samlet svarer 15%, at de har planer om, at skulle gå på erhvervsgymnasium eller gymnasium efter folkeskolen.

Blot 14% af sammenligningsgruppen planlægger at skulle begynde på efterskole, og 8% planlægger at begynde på en erhvervsfaglig uddannelse. I stedet planlægger 46% at begynde på erhvervsgymnasium eller gymnasium efter folkeskolen, mens yderligere 5% planlægger en sådan efter et efterskoleophold.

Til sammenligning tilmeldte 38,4% af landets 9.klasseelever sig en gymnasial uddannelse, mens 10,4% tilmeldte sig en erhvervsuddannelse i 2010³⁰.

³⁰<http://www.uvm.dk/service/Statistik/Folkeskolen%20og%20frie%20skoler/Elever/FTU.aspx>

Det er også værd at bemærke, at lidt færre – 19% – af brugergruppen svarer, at de ikke ved, hvad de skal efter folkeskolen mod 23% i sammenligningsgruppen. Der er altså ikke noget der tyder på, at de dårlige læsere har et mindre bevidst forhold til deres fremtidsplaner end de øvrige.

Tabel 115: Har du planer om at skulle gå på en af følgende uddannelser, når du er færdig med folkeskolen/grundskolen

Brugergruppe	12	13	14	15	16	Total
Efterskole	28% 25	39% 38	31% 27	39% 35	20% 25	31% 150
Gymnasium, HF, studenterkursus	9% 8	12% 12	8% 7	6% 5	9% 11	9% 43
Erhvervsgymnasium (HHX eller HTX)	2% 2	0% 0	6% 5	7% 6	13% 16	6% 29
Erhvervsfaglig uddannelse	17% 15	25% 24	22% 19	24% 21	46% 58	28% 137
Ved ikke	41% 37	16% 16	22% 19	12% 11	9% 12	19% 95
Andet/evt. uddybning	3% 3	7% 7	11% 10	12% 11	4% 5	7% 36
Total	100% 90	100% 97	100% 87	100% 89	100% 127	100% 490

Tabel 116: Har du planer om at skulle gå på en af følgende uddannelser, når du er færdig med folkeskolen/grundskolen

Sammenligningsgruppe	12	13	14	15	16	Total
Efterskole	19% 8	9% 3	23% 13	14% 4	0% 0	14% 28
Gymnasium, HF, studenterkursus	35% 15	46% 16	34% 19	50% 14	39% 15	40% 79
Erhvervsgymnasium (HHX eller HTX)	5% 2	3% 1	2% 1	14% 4	13% 5	6% 13
Erhvervsfaglig uddannelse	5% 2	3% 1	12% 7	7% 2	8% 3	8% 15
Ved ikke	35% 15	37% 13	18% 10	7% 2	16% 6	23% 46
Andet/evt. uddybning	2% 1	3% 1	11% 6	7% 2	24% 9	10% 19
Total	100% 43	100% 35	100% 56	100% 28	100% 38	100% 200

De 150 Nota-medlemmer, der har svaret, at de har planer om at tage på efterskole efter folkeskolen, er efterfølgende spurgt ind til deres planer herefter. Ud af disse planlægger 39% at begynde på en erhvervsfaglig uddannelse.

Andelen, der har planer om at begynde på erhvervsfaglig gymnasium eller gymnasium, er dog større her, end andelen blandt samtlige 490 Nota-medlemmer. Samlet har 22% planer om at begynde på én af disse uddannelser efter efterskolen.

Som tidligere nævnt findes der i Danmark et efterskoletilbud for svage læsere mellem 14-18 år. Tallene kan altså læses sådan, at en mindre gruppe blandt Notas medlemmer (i alt 7%), ser efterskolen som et springbræt til en gymnasial uddannelse.

Tabel 117: Har du planer om at skulle gå på en af følgende uddannelser, når du er færdig med efterskolen

	12	13	14	15	16	Total
Gymnasium, HF, studenterkursus	32% 8	8% 3	12% 2	6% 2	12% 3	13% 18
Erhvervsgymnasium (HHX eller HTX)	16% 4	0% 0	12% 3	6% 2	15% 4	9% 13
Erhvervsfaglig uddannelse	24% 6	39% 15	23% 6	58% 21	42% 11	39% 59
Ved ikke	24% 6	45% 17	46% 12	19% 7	23% 6	32% 48
Andet/evt. uddybning	4% 1	8% 3	8% 2	11% 4	8% 2	8% 12
Total	100% 25	100% 38	100% 25	100% 36	100% 26	100% 150

15% af Notas medlemmer planlægger en gymnasial uddannelse efter folkeskolen. Desuden planlægger 7% en gymnasial uddannelse efter et efterskoleophold.

28% planlægger at fortsætte direkte med en erhvervsfaglig uddannelse, mens yderligere 12% planlægger en sådan efter et efterskoleophold.

Til sammenligning planlægger 46% af sammenligningsgruppen at fortsætte med en gymnasial uddannelse efter folkeskolen, mens 8% planlægger en erhvervsfaglig uddannelse.

19.KENDSKAB TIL OG BRUG AF NOTA

Vi ved på forhånd fra vores udlånsstatistik, at denne brugergruppe har en høj andel inaktive brugere – unge som er indmeldt, men som ikke benytter biblioteket. Kapitlet her, sigter derfor til at afdække nogle specifikke brugsmønstre for den 12-16årige del af brugergruppen med et særligt fokus på indmeldelse og kendskab til de forskellige formater og afspilningsmuligheder.³¹ I kapitlets sidste del kommer vi kort ind på brugertilfredshed samt ønsker til nye tiltag blandt brugerne.

19.1 INDMELDELSE

I denne brugergruppe er det ofte en lærer eller anden ressourceperson, som melder den unge ind på Nota. Som man ser i de følgende tabeller, melder blot 3% sig ind selvstændigt. Derfor kan vi heller ikke altid være sikre på, at

³¹ Parallelt med denne undersøgelse har videnscenteret CEDI udført en generel brugertilfredshedsundersøgelse blandt samtlige Notas brugere. Den rapport afdækker en række generelle tendenser for Notas brugere og deres oplevelse og brug af Notas tilbud. Der refereres løbende til CEDIs undersøgelse, hvor det har relevans. Download rapporten på http://www.nota.nu/sites/default/files/cedi_2010.pdf

de unge ved, de er blevet indmeldt, eller informeret om de muligheder, som medlemskabet medfører.

Dette afsnit begynder derfor med et generelt kendskabsspørgsmål til Nota og Notas netbibliotek E17. Og som man ser, svarer en forholdsvis høj andel, at de ikke kender Nota – 37%. 61% af de adspurgte kender Nota, og 44% har brugt Nota en eller flere gange.

Til sammenligning viser CEDIs undersøgelse, at 78% af samtlige Notas ordblinde medlemmer kender E17 (CEDI 2010:6). Denne statistik er altså i meget stor grad forårsaget af de unge, som sjældent selvstændigt melder sig ind.

Tabel 118: Kender du Nota (E17)?

Brugergruppe	12	13	14	15	16	Total
Ja, jeg har brugt noget fra Nota en eller flere gange	42% 38	53% 51	46% 40	42% 37	40% 51	44% 217
Ja, men jeg har ikke brugt det	14% 13	14% 14	18% 16	16% 14	21% 27	17% 84
Nej	41% 37	31% 30	36% 31	43% 38	37% 47	37% 183
Ved ikke	2% 2	2% 2	0% 0	0% 0	2% 2	1% 6
Total	100% 90	100% 97	100% 87	100% 89	100% 127	100% 490

Flere end tre ud af fire – 76% – kender Nota gennem skolen eller en lærer. 11% kender Nota gennem forældrene.

Tabel 119: Hvordan hørte du om Nota?

Brugergruppe	12	13	14	15	16	Total
Jeg fandt selv viden om NOTA f.eks. på internettet	2% 1	0% 0	2% 1	0% 0	1% 1	1% 3
Gennem skolen/en lærer	69% 35	71% 46	68% 38	86% 44	86% 67	76% 230
Gennem forældres hjælp	20% 10	18% 12	12% 7	6% 3	3% 2	11% 34
Gennem venner	2% 1	2% 1	2% 1	0% 0	1% 1	1% 4
Andet, notér	4% 2	8% 5	11% 6	6% 3	6% 5	7% 21
Ved ikke	4% 2	2% 1	5% 3	2% 1	3% 2	3% 9
Total	100% 51	100% 65	100% 56	100% 51	100% 78	100% 301

Der eksisterer altså et særdeles velfungerende netværk af især lærere og forældre, der kender til Nota, og som sørger for at melde de unge ind. Men der kan gøres en konstruktiv indsats for at forbedre kommunikationen til de unge i forbindelse med indmeldelse og introduktion.

Det er ligeledes forældrene og i særlig grad skolen eller en lærer, der har stået for, at respondenterne er blevet meldt ind på Nota. Blot 3% indmelder sig selvstændigt.

Tabel 120: Hvordan blev du indmeldt i Nota?

Brugergruppe	12	13	14	15	16	Total
Det gjorde jeg selv	0% 0	0% 0	4% 2	4% 2	6% 5	3% 9
På skolen/ en lærer	61% 31	60% 39	64% 36	73% 37	74% 58	67% 201
Gennem forældres hjælp	29% 15	23% 15	21% 12	14% 7	9% 7	19% 56
Andet, notér	2% 1	9% 6	5% 3	2% 1	4% 3	5% 14
Ved ikke	8% 4	8% 5	5% 3	8% 4	6% 5	7% 21
Total	100% 51	100% 65	100% 56	100% 51	100% 78	100% 301

19.2 LYDBØGER

73% af de lydbogslyttende respondenter, der samtidig har kendskab til Nota, svarer, at de får lydbøger fra Nota.

Tabel 121: Får du lydbøger på Nota?

Brugergruppe	12	13	14	15	16	Total
Ja	76% 34	80% 43	74% 34	71% 27	64% 39	73% 177
Nej	18% 8	17% 9	26% 12	18% 7	34% 21	23% 57
Ved ikke	7% 3	4% 2	0% 0	11% 4	2% 1	4% 10
Total	100% 45	100% 54	100% 46	100% 38	100% 61	100% 244

Der er altså 23%, der hører lydbøger, men som angiveligt ikke får dem fra Nota. En mulighed kunne være, at de køber dem selv³², men dette stemmer ikke overens med svarene i tabel 37, hvor blot 2% angiver, at de får lydbøger hos en almindelig boghandel.

Tallet skal muligvis læses i forbindelse med, at lydbøgerne i mange tilfælde fremskaffes med hjælp fra forældre eller

³² Ifølge CEDIs undersøgelse køber 18,6% nogle gange selv lydbøger (CEDI 2010:22)

lærere, og at de unge derfor ikke altid ved, hvor lydbøgerne kommer fra.³³

Over halvdelen – 54% – får hjælp til at bestille lydbøger fra Nota. Det er i særlig grad de yngste respondenter, der får denne hjælp.

Tabel 122: Får du hjælp til at bestille lydbøger fra Nota?

Brugergruppe	12	13	14	15	16	Total
Ja	76% 26	67% 29	47% 16	56% 15	23% 9	54% 95
Nej	21% 7	30% 13	53% 18	41% 11	77% 30	45% 79
Ved ikke	3% 1	2% 1	0% 0	4% 1	0% 0	2% 3
Total	100% 34	100% 43	100% 34	100% 27	100% 39	100% 177

³³ På Nota er der flere ordninger, der tillader blandt andet undervisere, forældre og andre ressourcepersoner, at assistere brugerne med at søge og bestille materialer. Se <http://www.nota.nu/bliv-medlem>

Når respondenterne skal have hjælp til bestilling af lydbøger hos Nota, er det i tre ud af fire tilfælde forældrene, der hjælper. Jo ældre respondenterne bliver, jo større er tendensen dog til, at det er en lærer og ikke forældrene, der hjælper.

Tabel 123: Hvem hjælper dig med at bestille lydbøger fra Nota?

Brugergruppe	12	13	14	15	16	Total
Lærer	12% 3	17% 5	19% 3	20% 3	60% 5	21% 19
Forældre	88% 23	72% 21	81% 13	73% 11	40% 4	75% 72
Bibliotekarere	0% 0	3% 1	0% 0	0% 0	0% 0	1% 1
Andre, notér	0% 0	7% 2	0% 0	7% 1	0% 0	3% 3
Total	100% 26	100% 29	100% 16	100% 15	100% 9	100% 95

Knap fire ud af fem – 79% – svarer, at de bestiller lydbøger hos Nota over internettet og får dem tilsendt med posten. 21% svarer, at de downloader fra internettet.³⁴

³⁴ Dette billede stemmer godt overens med CEDIs undersøgelse, der viser, at 67% af samtlige ordblinde på Nota bestiller lydbøger via E17 (CEDI 2010:24).

Tabel 124: Hvordan bestiller du lydbøger hos Nota?

Brugergruppe	12	13	14	15	16	Total
Jeg downloader fra internettet	12% 4	16% 7	32% 11	15% 4	18% 7	18% 33
Jeg bestiller på internettet og så sendes de med posten	68% 23	77% 34	65% 22	74% 20	70% 28	71% 127
Jeg ringer til NOTA og bestiller	3% 1	0% 0	6% 2	0% 0	3% 1	2% 4
Jeg bestiller over sms	0% 0	0% 0	0% 0	0% 0	0% 0	0% 0
Jeg får automatisk tilsendt lydbøger med posten	18% 6	14% 6	9% 3	19% 5	8% 3	13% 23
Andet, notér	6% 2	2% 1	0% 0	0% 0	5% 2	3% 5
Ved ikke	3% 1	0% 0	3% 1	0% 0	3% 1	2% 3
Total	100% 34	100% 43	100% 34	100% 27	100% 39	100% 177

Til sammenligning bestiller blot 44% af samtlige Notas brugere selv lydbøger via E17, 36% får automatisk levering, mens 28% bestiller via telefonisk betjening. (CEDI 2010:23). Der er altså væsentlig større selvbetjening blandt de unge i brugergruppen, om end automatisk levering virker som et mindre attraktivt tilbud for denne brugergruppe.

19.3 DAISY FORMAT OG TEKSTLÆSNING

Notas bøger produceres i det såkaldte DAISY-format³⁵. Det gør det i mange tilfælde muligt at følge med i bogens tekst, synkroniseret med talen i lydbogen. Vi ved på forhånd, at mange af Notas ordblinde medlemmer ikke udnytter denne mulighed – oftest pga. manglende kendskab til formatets muligheder og afspilningsformer.

Omvendt kan man let forestille sig, at det at følge med i teksten, mens man hører en lydbog, kan styrke læsevnerne på flere niveauer for dårlige læsere, om end der beklageligvis ikke eksisterer evidens-baseret forskning på området.

I denne del har vi spurgt ind til de unges kendskab til lydbøgernes format, samt hvordan de typisk afspilles. Vi har både spurgt specifikt omkring DAISY-formatet og generelt om, hvorvidt der følges med i teksten under læsningen på anden vis. Og her viser sig et interessant mønster – de unge kender ikke DAISY-formatet, men finder i meget høj grad andre måder at følge med i teksten, mens de læser.

Fire ud af fem i Notas brugergruppe kender ikke DAISY-afspilleren. Størstedelen af de, som kender DAISY-afspilleren har ikke selv én.

Tabel 125: Har du en DAISY afspiller?

Brugergruppe	12	13	14	15	16	Total
Ja, jeg har min egen som jeg har fået bevilget	0% 0	12% 5	9% 3	7% 2	3% 1	6% 11
Ja, jeg har min egen som jeg har købt selv	3% 1	2% 1	3% 1	7% 2	0% 0	3% 5
Jeg kender til DAISY afspillere, men har ikke en	9% 3	2% 1	15% 5	11% 3	21% 8	11% 20
Jeg kender ikke til DAISY afspillere	88% 30	84% 36	74% 25	74% 20	77% 30	80% 141
Total	100% 34	100% 43	100% 34	100% 27	100% 39	100% 177

³⁵ http://www.daisy.org/about_us

Størstedelen – 67% sammenlagt – hører lydbøger fra Nota på computeren.³⁶ Dette er imidlertid en vanskeligt afgrænset kategori – 42% svarer således, at de hører dem på computeren, men at de ikke kan huske hvilket program de bruger. Det gør desværre disse data svære at afkode, da "computeren" i denne sammenhæng kan dække over alt lige fra podcasts til online-afspillere.³⁷

En fjerdedel – 25% – hører lydbøgerne på cd-afspiller eller anlæg. En forsvindende lille del bruger dedikeret DAISY hard- eller software.

27% af Notas ordblinde – *uanset* alder – afspiller lydbøger via Mp3 (CEDI 2010:26). Dette er betydeligt flere end de 11% blandt de 12-16 årige, men det stemmer godt overens med, at færre af de unge har deres egen mp3 afspiller.

³⁶ Ifølge brugerundersøgelsen fra CEDI afspiller 7% af samtlige ordblinde på Nota lydbøger via DAISY-afspillere og 63% via PC (CEDI 2010:4,26).

³⁷ En mere kvalitativ gennemgang af brugsmønstre for denne aldersgruppe kan bl.a. findes i rapporten om Notas superbrugere:

<http://www.nota.nu/notas-superbrugere>

Tabel 126: Hvordan hører du lydbøger fra Nota?

Brugergruppe	12	13	14	15	16	Total
Cd-afspiller/anlæg	32% 11	26% 11	18% 6	26% 7	23% 9	25% 44
Dvd-afspiller	6% 2	2% 1	6% 2	0% 0	3% 1	3% 6
Mp3 afspiller/ipod	9% 3	14% 6	6% 2	11% 3	13% 5	11% 19
Mobiltelefon	9% 3	0% 0	0% 0	0% 0	5% 2	3% 5
Internettet	0% 0	0% 0	3% 1	0% 0	0% 0	1% 1
Windows media player	9% 3	16% 7	24% 8	30% 8	41% 16	24% 42
I-tunes	0% 0	0% 0	3% 1	0% 0	0% 0	1% 1
DAISY hardware	0% 0	5% 2	0% 0	4% 1	0% 0	2% 3
DAISY, software	0% 0	2% 1	0% 0	4% 1	0% 0	1% 2
På computeren, men jeg kan ikke huske hvilket	38% 13	37% 16	50% 17	48% 13	41% 16	42% 75
E17-afspiller	3% 1	5% 2	15% 5	0% 0	3% 1	5% 9
Andet, notér	18% 6	12% 5	0% 0	7% 2	3% 1	8% 14
Ved ikke	0% 0	0% 0	0% 0	0% 0	0% 0	0% 0
Total	100% 34	100% 43	100% 34	100% 27	100% 39	100% 177

E17 afspilleren er Notas online afspiller, som gør det muligt at streame DAISY-lydbøger direkte i browseren. 62% respondenter med Nota-kendskab svarer, at de ikke ved, hvad E-17 afspilleren er. Det er primært de yngste respondenter, der ikke har kendskab til E-17 afspilleren.

Tabel 127: Bruger du E17-afspilleren?

Brugergruppe	12	13	14	15	16	Total
Ja	18% 9	20% 13	29% 16	18% 9	19% 15	21% 62
Nej, men jeg ved, hvad det er	16% 8	14% 9	14% 8	22% 11	22% 17	18% 53
Nej, jeg ved ikke hvad det er	67% 34	66% 43	57% 32	61% 31	59% 46	62% 186
Total	100% 51	100% 65	100% 56	100% 51	100% 78	100% 301

Størstedelen – 69% – af de respondenter, som bruger E-17 afspilleren, bruger den derhjemme. Her er der en stor andel – 47% – der ligeledes bruger den på skolen.

Tabel 128: Hvor bruger du E-17 afspilleren?

Brugergruppe	12	13	14	15	16	Total
Hjemme	70% 7	85% 11	88% 14	56% 5	44% 7	69% 44
I skolen	40% 4	31% 4	44% 7	56% 5	62% 10	47% 30
Andre steder, noter	0% 0	0% 0	0% 0	11% 1	0% 0	2% 1
Ved ikke	0% 0	0% 0	0% 0	0% 0	6% 1	2% 1
Total	100% 10	100% 13	100% 16	100% 9	100% 16	100% 64

Det er de færreste, der benytter sig af muligheden for at skrue farten op eller ned, når de hører lydbøger fra Nota.³⁸ 28% svarer, at de benytter sig af muligheden nogle gange, og 69% svarer, at de ikke benytter sig af muligheden.

Hvorvidt dette dækker over en uvidenhed omkring muligheden forbliver i det uvisse. Det er primært de ældste respondenter, der benytter sig af muligheden.

³⁸ Denne mulighed er også typisk knyttet til DAISY formatet og dets afspillere.

Tabel 129: Sætter du nogen gange farten op eller ned, når du hører lydbøger fra Nota?

Brugergruppe	12	13	14	15	16	Total
Ja	18% 6	26% 11	32% 11	33% 9	33% 13	28% 50
Nej	79% 27	70% 30	65% 22	63% 17	67% 26	69% 122
Ved ikke	3% 1	5% 2	3% 1	4% 1	0% 0	3% 5
Total	100% 34	100% 43	100% 34	100% 27	100% 39	100% 177

Der er altså samlet set behov for at udbedre kendskabet til DAISY-formatet betragteligt.³⁹

³⁹Jf. også CEDIs brugerundersøgelse, hvor flere respondenter efterspørger en vejledning til, hvordan man kommer i gang med Nota, E17, lydbøger osv. (CEDI 2010:36.)

Til trods for at et fåtal af brugerne kender til DAISY-formatet og dets muligheder for at følge med i teksten under læsning, følger en overraskende stor andel af de unge brugere med i teksten på andre måder, mens de læser. Mest udbredt er det at følge med i en almindelig bog (37%), mens 18% følger med på en computerskærm. 11% svarer, at det varierer, om de følger med i en bog eller på en computerskærm.

Blot en tredjedel – 33% – svarer, at de ikke følger med i teksten, når de hører lydbøger.

Tabel 130: Følger du med i teksten samtidig med, at du lytter til lydbøger fra Nota?

Brugergruppe	12	13	14	15	16	Total
Ja - i en almindelig bog	24% 8	30% 13	50% 17	56% 15	31% 12	37% 65
Ja - på computerskærmen	15% 5	16% 7	24% 8	11% 3	21% 8	18% 31
Ja - det varierer om jeg følger med i bogen eller på	9% 3	9% 4	12% 4	7% 2	18% 7	11% 20
Nej	53% 18	42% 18	15% 5	22% 6	31% 12	33% 59
Ved ikke	0% 0	2% 1	0% 0	4% 1	0% 0	1% 2
Total	100% 34	100% 43	100% 34	100% 27	100% 39	100% 177

To ud af tre af Notas medlemmer følger med i teksten, mens de hører lydbøger.

Der er derfor udtalt behov for en forskning, som undersøger mulig indvirkning på læsekundskaber i forhold til denne læsemåde.

Samtidig bør Nota gøre mere ud af at udvikle afspilningsformer og instruktion, som understøtter brug af DAISY formatet eller på anden måde imødekommer tekstlæsning.

19.4 E-BØGER

81% af de respondenter, der har kendskab til Nota, svarer, at de ikke bruger e-bøger fra Nota.

Tabel 131: Bruger du e-bøger fra NOTA?

Brugergruppe	12	13	14	15	16	Total
Ja, tit	4% 2	5% 3	5% 3	4% 2	1% 1	4% 11
Ja, men sjældent	12% 6	11% 7	16% 9	12% 6	10% 8	12% 36
Nej	78% 40	80% 52	77% 43	80% 41	88% 69	81% 245
Ved ikke	6% 3	5% 3	2% 1	4% 2	0% 0	3% 9
Total	100% 51	100% 65	100% 56	100% 51	100% 78	100% 301

Ifølge CEDIs brugerundersøgelse anvender 29% af Notas ordblinde medlemmer e-bøger (CEDI 2010:5,28). Når vi taler om *alle* Notas medlemmer uanset indmeldelsesgrund, så er 75% af de, der anvender e-bøger, ordblinde (CEDI 2010:28).

Manglende kendskab er den hyppigste begrundelse for ikke at anvende e-bøger (CEDI 2010:5). 15% af alle ordblinde svarer, at de ikke bruger e-bøger, fordi andre medier er at foretrække (CEDI 2010:31).

98% af respondenterne, der bruger e-bøger fra Nota, læser dem på computeren.

Tabel132: Hvordan læser du e-bøger?

Brugergruppe	12	13	14	15	16	Total
På computeren	88% 7	100% 10	100% 12	100% 8	100% 9	98% 46
Andet, noter	12% 1	0% 0	0% 0	0% 0	0% 0	2% 1
Total	100% 8	100% 10	100% 12	100% 8	100% 9	100% 47

Samlet set læser 84,7% af *alle* Notas brugere e-bøger på computeren (CEDI 2010:30). Der er altså overensstemmelse med, at meget få af de unge ejer deres egen e-bogslæser og dermed helt overvejende må bruge computeren.

På e-bogsområdet er der stor mulighed for forbedring for Notas vedkommende fremover. Som man kunne se i afsnit 13, bruger markant flere af de unge i brugergruppen e-bøger end i sammenligningsgruppen.

19.5 BRUGERTILFREDSHED

Generelt er der stor tilfredshed med Notas materialer blandt Nota-kendere. 10% svarer dog, at de i meget høj eller høj grad mener, at der mangler bøger i Notas samling.

Tabel 133: I hvor høj grad er du tilfreds med de bøger, som du kan få fat i hos Nota?

Brugergruppe	12	13	14	15	16	Total
I meget høj grad	39% 20	37% 24	32% 18	31% 16	36% 28	35% 106
I høj grad	29% 15	28% 18	27% 15	27% 14	26% 20	27% 82
I nogen grad	12% 6	15% 10	14% 8	10% 5	8% 6	12% 35
I mindre grad	2% 1	3% 2	4% 2	0% 0	5% 4	3% 9
Slet ikke	0% 0	2% 1	0% 0	2% 1	0% 0	1% 2
Ved ikke	18% 9	15% 10	23% 13	29% 15	26% 20	22% 67
Total	100% 51	100% 65	100% 56	100% 51	100% 78	100% 301

Dette stemmer godt overens med billedet fra CEDIs brugerundersøgelse, hvor 38% af *alle* Notas lydbogsbrugere mener, at udvalget er helt tilfredsstillende (CEDI 2010:3,22).

Sammenlagt mener 41% i brugergruppen, at der i en eller anden grad, mangler bøger i Notas samling.

Tabel134: I hvor høj grad mener du, at der mangler bøger i Notas samling?

Brugergruppe	12	13	14	15	16	Total
I meget høj grad	6% 3	6% 4	5% 3	2% 1	6% 5	5% 16
I høj grad	4% 2	6% 4	9% 5	4% 2	4% 3	5% 16
I nogen grad	22% 11	14% 9	9% 5	8% 4	9% 7	12% 36
I mindre grad	14% 7	23% 15	20% 11	14% 7	22% 17	19% 57
Slet ikke	31% 16	34% 22	29% 16	37% 19	27% 21	31% 94
Ved ikke	24% 12	17% 11	29% 16	35% 18	32% 25	27% 82
Total	100% 51	100% 65	100% 56	100% 51	100% 78	100% 301

20. KØNSFORDELINGER

Under gennemførelsen af undersøgelsen anvendtes kvoter for at opnå en repræsentativ kønsfordeling, der matcher Notas brugergruppe i alderen 12-16 år. Der er således adspurgt 60% drenge og 40% piger.

Ved krydstabulering på køn og undersøgelsens spørgsmål opleves ikke en væsentlig forskel på besvarelsene fra drenge og piger. Disse krydstabuleringer er at finde blandt rapportens bilag.

Tabel 135: Kønsfordeling for undersøgelsen svarende til kønsfordeling i medlemsgruppen

Brugergruppe	12	13	14	15	16	Total
Dreng	69% 62	57% 55	56% 49	49% 44	65% 82	60% 292
Pige	31% 28	43% 42	44% 38	51% 45	35% 45	40% 198
Total	100% 90	100% 97	100% 87	100% 89	100% 127	100% 490

