



臺閣地區第三級古蹟吳鸞旂墓園研究規畫



第肆章 吳家花園建築風貌初探







臺閩地區第三級古蹟吳鸞旂墓園研究規畫

第一節 園區配置

吳家花園位在太平市冬瓜山西側之緩坡，背倚大橫屏山，西俯台中盆地，視野遼闊，山靈毓秀。臺灣勘輿家鍾義明謂：

「玉山的龍脈向西北而行，一路起伏頓跌，衝起天池和八仙山。台中縣與南投縣國姓鄉的交界大橫屏山，龍脈亦向西北而行，會合東北面向西南而來的八仙山脈，這些枝龍在霧峰鄉和太平市結合民間所謂的〈龜穴〉、〈蛇穴〉、〈猛虎下山〉等形狀的地理」（註4-1）。

據說吳家祖墓還有部分在冬瓜山頂上。

吳東碧先生廬墓於斯，是遵父遺囑，有凝聚族人之心，守喪之外兼修身養性、吟詩會友，不難看出其閒雲野鶴之性情。此可從北大教授王亞南於民國十六年十月來臺遊歷之《游臺吟稿》中窺知：（註4-2）

「...導觀其太公土墓，在四山環抱中，小邱特起，間形勢，有似乎泰山之孔子登臨處。墓之建築尤新穎法，將小邱前半截去，以人造石砌作高大之屏風成半圓形，棺木由石屏風中鑿開墓道，推入而封之，左右屏風多疊為嗣後附葬棺木地位計也。屏前台上立豐碑，鐫墓誌，碑前甬道汎道，

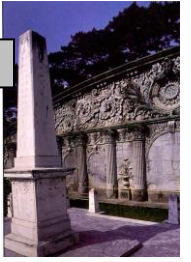
旁盛植花果樹木，甬道前為廣場（明堂），左右羅列石桌、石檯，無算奇花瑤草滿植如園林，一洗土墓陰森氣象，四季詩酒恆集於此，其別墅原為廬墓而築云。

予嘗概我國人迷信風鑑，一姓棺木四散分葬，年代久遠，其子若孫往往不得其先人之墓而掃祭，若聚族立公墓，更點綴景物，俾後人得隨時瞻仰或即此高會親友，豈不大佳！翌日，吳君復邀敘於其本宅怡園，談笑忘形，唱酬盡興而散。」

「吳家花園」應可稱「太平冬瓜山荔枝園」（註

- ▼ 約 1930 年所攝的吳家花園林木蒼鬱，圖為眼鏡池上的拱橋，是吳園大門景觀





4-3)，佔地六甲多(一甲 2934 坪)，因滿山遍野都是荔枝園，故名。吳家花園土地早在大正九年(即民國九年)前便已購下。當時吳鸞旂尚健在，是整個園邸的實際策劃人。據現年 88 歲的吳子瑜子吳京生先生回憶：大正十一年，其父親接到祖父過世的惡耗後，便帶著母親、姊姊和他，自北平束裝返臺。當時山上的土地就有二十多甲(註 4-4)。

冬瓜山開墾之初，周圍一片荒涼，交通非常不便。故先建一棟「工寮房」，以便安頓師傅，這是吳家花園建築最早的房子。工寮房面寬「三開間」，傳統閩南式的土鑿磚造，因位於「詩友會館」東側院牆外，便一直做為園丁的工房。

初闢花園時，該地不但蚊蚋毒蛇多，還有瘴氣和渚暑，整個山區土層均為風化岩層，類似一種「鬆岩」叫「散石」(音 paegeou)，質硬又不好開挖，同時山上缺水，後來在西北角凹地覓得一處水源，便就近鑿井以便集水，井約一丈深，該井後來成為冬瓜山上唯一的飲用水源。

園區屬丘陵地，從入口起算，分多層階地，周邊做駁坎，中央最大且最平坦的一塊闢為主平台，主平台上再以院牆圍一小圈稱內院，圈外稱外院，以種荔枝為主，外院邊界圍以綠籬。內院主要建築為紅磚洋樓，即所謂的「東山別墅」是吳子瑜的住宅。洋樓正面朝南，可遠望風水，「風水」(指祖坟)有小徑通墓道，洋樓也叫「洋樓仔」，其房屋是用水紅磚砌的，又叫「紅樓」，四周圍有迴廊，迴廊距地高 3 尺。紅樓雖只一層，但出入都要爬階梯，因此感覺好高，故吳家人都叫「樓仔」。樓仔寬五開間，稱「五間仔」或「五間厝」，另北邊不遠處另有一棟「三間厝」，屬日式，朝東前有「廊道」(註 4-5)，為餐廳廚房的所在。

► 吳京生先生攝於昭和八年三間厝前





臺閩地區第三級古蹟吳鸞旂墓園研究規畫

▼ 東山別墅公媽廳
室內一景（中坐者
為燕生女兒）



► 大正九年吳氏家人
攝於紅樓正向公媽
廳前，前排左起夫
人蔡氏、子瑜、中
排為其三姨王氏金
、女燕生、及二姨
盧屏、後排京生及
子瑜妻弟。



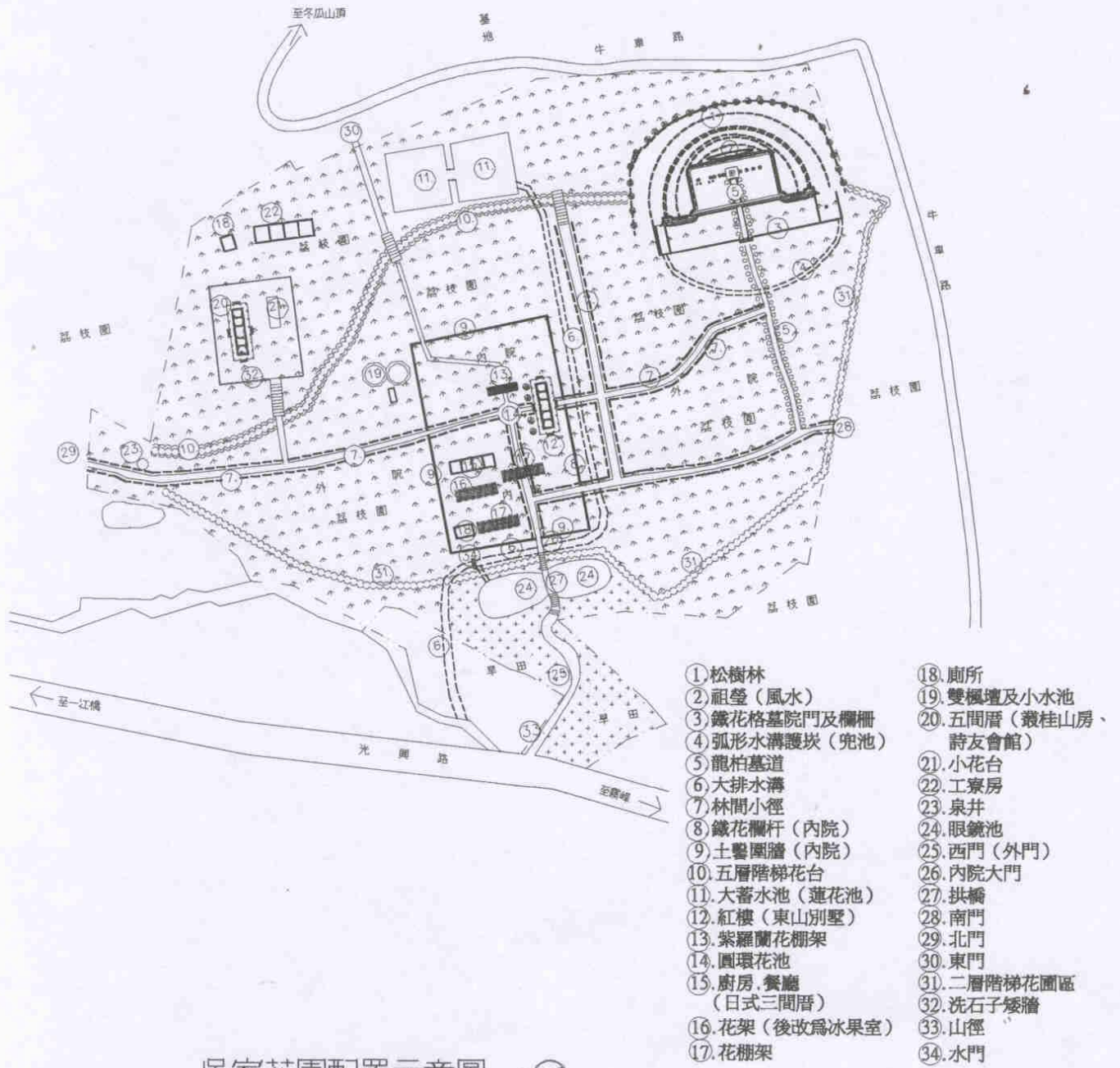
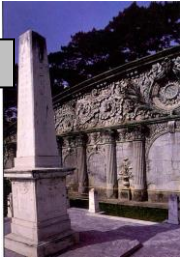
▲ 紅樓院牆一景。（吳東碧及其二姨盧屏於院門欄杆前）



▲ 吳京生先生攝於剛落成不
久的洋樓迴廊。
（攝影者為畫家顏水龍先生）

► 東山別墅外觀屬洋式
建築





吳家花園配置示意圖 北



臺閣地區第三級古蹟吳鸞旂墓園研究規畫

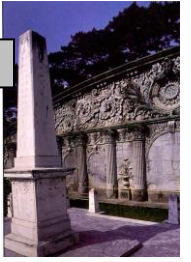
- ▶ 花園花棚一景，精緻的洗石花盆尚存於現今墓園內



- ▲ 光復後的小河溝和小橋景象，時因第二次世界大戰各處鐵材被徵收，光復後籬笆改用水泥柱鐵絲網的情形。



- ◀ 花棚架之一景，立者為吳燕生小姐（時約昭和初年）

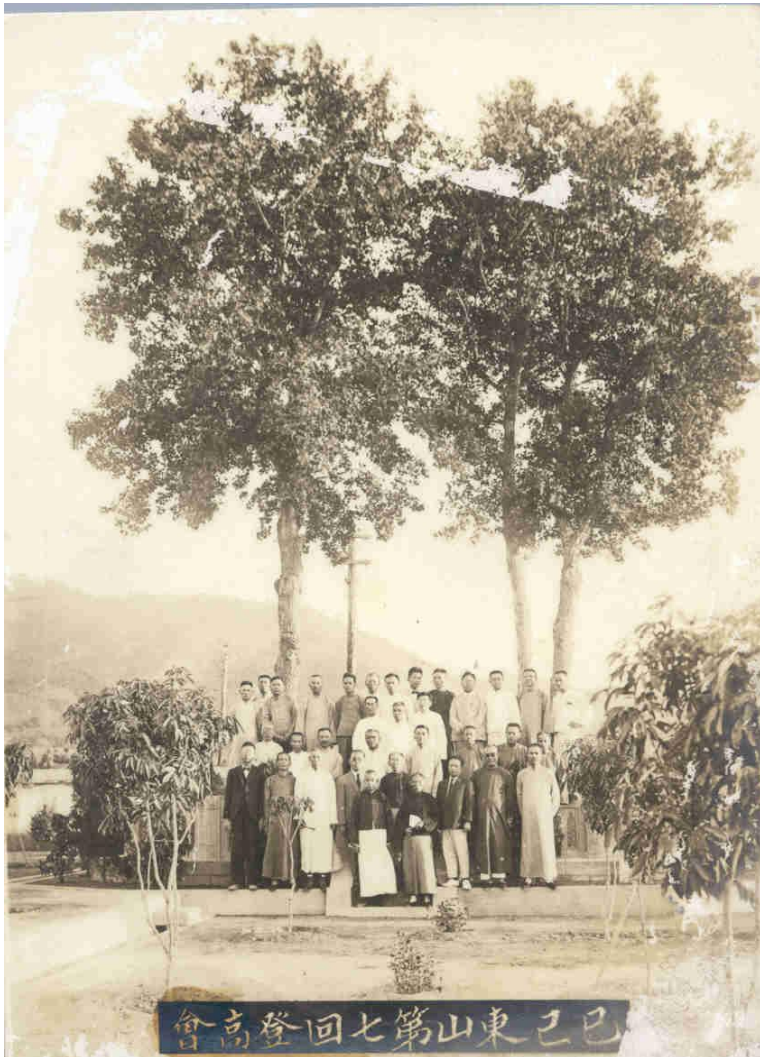


東北側有個土丘，土丘上有二株高大的楓樹。高挺聳立，名「雙楓壇」，亦稱「雙楓亭」，亭下有個池，池壇相連，為騷人墨客最愛吟詩流連之處，有階踏上下，壇上雕石勾欄，置名花異卉盆栽，景色特殊，故壇名常出現於詩人雅集中。

在院之東北側，後來又蓋一棟頗為講究、取名「叢桂山房」型式類似「三間厝」的房子，面積約有四十坪，專供招待詩人墨客住宿用，張蘭英女士曾在此處舉行告別式（如右照片）。



▲ 叢桂山房前景和門前的階梯花台



◀ 己巳年吳家花園雙楓壇高丘上東山第七回登高會留影(第三排左起林獻堂、王子庵、章御書、章升三、吳子瑜、四排左起莊太岳、傅錫祺、郭汝南)



臺閩地區第三級古蹟吳鸞旂墓園研究規畫



▲ 宛若仙境的吳家花園拱橋

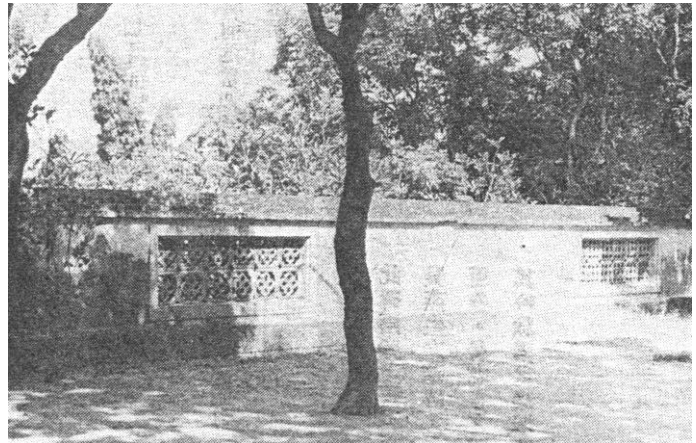


▶ ▲ 吳家花園內院牆為土鑿造
(牆上有釉花漏窗 (摘自
《臺灣文獻》29卷1期-名勝
古蹟調查,頁60))

「吳家花園」如今已不存，代之為新建的東方大鎮，因原是山嶺地，還可體會出級級上昇的庭園氣勢，東高西低，所以整個園區是分為幾個階梯的荔枝園，全園以荔枝為主、蒔花為輔，園之西邊是「眼鏡池」(註 4-6)，入口拱橋剛好在中央，因緊扼門戶類似護城河，但平日眼鏡池並無水，池底池岸都長滿花草藤蔓，綠蔭青翠非常漂亮，只有在連續雨季時才有水，這時波橋倒映，宛若仙境。

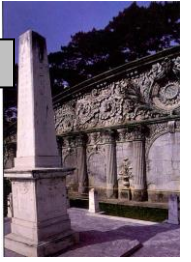
內院圍牆東西北三面是傳統土鑿磚砌成，有壓簷保護牆身、內外面，再抹上白粉，牆上彩釉漏窗，蜿蜒半里多，即報章上所稱「極富南國氣息的院牆」。

向南面之院牆為西洋式古典透空花格欄杆，造型優美，因是洋樓之主向，面對風水，採用欄杆可擴大視野，並與墓前荔枝園渾成一體。



▶ 南面院牆為西洋古典透花欄杆，再外有小河溝及石橋。
(圖為子瑜與其妻盧屏攝於紅樓正廳前，約為大正末年)





內院之外，靠東邊突起一個高坡平台，這個平台是一狹長台地，要比花園高出六至七台尺，向南一直迤邐到「風水」相接處，而最高部份要屬東北角的工寮，其次是雙楓壇，上面平台有二個水池，水池佔地約百坪，也稱「蓮花池」，兩池間有陸堤通過，池水是接引冬瓜山上排洩下來的雨水，因水池高，可以輕易的引水澆灌全區花果樹木，水池南邊有條小水溝，緊沿內院南邊排到眼鏡池，此小溝也是全園排水幹道，為鵝卵石礫砌疊，非常有鄉土味。

闢園之初，建「洋樓」種「荔枝樹」和建「風水」幾乎是同時進行的，因石材取得不易，故風水最後完工。種荔枝樹時每一株樹間距約在四米至五米間，前後左右要排列整齊，因為是鬆岩，所以要挖出一個約六尺長六尺寬和六尺深的孔穴，以便填充種果樹的鬆軟土壤，當初自福建引進約有千餘株，另一小部分係移植自「台中新庄仔」吳家公館後面的「怡園」，此乃日人實施「市街改正」闢出「楠町五丁目」貫穿（現為大勇路東側）。怡園遭拆毀後風華不再，該址後改建為「天外天」戲院。



◀ 吳子瑜先生攝於剛栽植完成的荔枝園，時約大正十三年間。



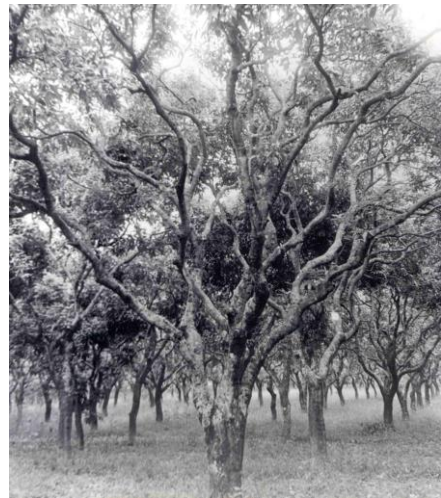
臺閩地區第三級古蹟吳鸞旂墓園研究規畫



▲ 民國五十年代吳家花園荔枝採收情形

當時園中的荔枝可分為兩種品種，其中較大粒者稱「一品紅」亦名「萬年紅」，果實紅碩汁多好吃，另一種較小者稱「黑葉仔」，粒小味甜（註4-7）。當時能從福建引進，只有台中「新庄子吳家」和潭子的「摘星山莊林家」。後來在頭家厝的「和泰堂」和「衍支豐」亦有種植，因屬稀有水果產量又少，故非常珍貴。楊貴妃喜食荔枝，據說荔枝是來自嶺南，“一騎紅塵妃子笑 無人知是荔枝來”已成千古美談。

種荔、啖荔，所謂「仙果堆盤、清樽照席」已蔚為當時詩人擊鉢詠吟之必備佳餚，蘇東坡詩有「羅浮山下四時春，盧橘楊梅次第新」。「日啖荔枝三百顆，不妨常作嶺南人」可為寫照。東山有「荔枝園」，萊園有「荔枝島」，潭子有「和泰堂」這些中部名宅第都以「詩」與「荔」聞名。



▶ 民國五十年代吳家花園荔枝採收情形

▼ 七十年代蔣經國先生曾到荔枝園參觀，右為吳燕生女士



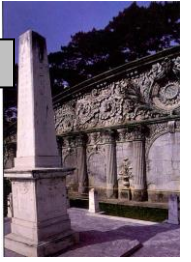
種荔 吳子瑜

佳種奚辭到處尋，得來培植盼成林。
每因位置商量偏，宛若初時用意深。
拓土鋤雲非易事，逢春樹木最關心。
丁香風味終難匹，蒼鬱他年護午陰。

護荔 吳子瑜

慮及風姨損綠苞，幾番架竹繫枝梢。
相皮更怕天牛蛀，惜葉頻將鐵甲捎。
雨少園丁時汲水，地腴村女日除茅。
宋香陳紫千株紅，不用紅塵一騎跑。

（註4-8）



吳家花園園區遼闊，關有多處景點，供詩人雅聚吟唱詠歌，茲依詩集列出十個景點作為說明，其十景如后（註4-9）：

東山十景：

寒泉試石

指泉井湧甘

山中迎客至，煮茗試新泉。石鼎輕煙罩，瓶笙雅韻傳。
藉資談世味，相與聳吟肩。陸羽經三卷，逍遙過暑天。

楓亭帶月

指雙楓壇

朋舊同遊樂，名園此再經。待看雲裡月，來坐水心亭。
蟾窟門猶閉，楓林露欲零。好持團扇子，乘興撲流螢。

曉橋憑眺

指眼鏡池拱橋

凌晨攜杖去，箇裡絕塵囂。僻徑疑盤谷，吟情憶灞橋。
七星山隱隱，三汴水迢迢。頃刻朝墩上，焰峰一望遙。

山房讀書

指叢桂山房（詩友會館）

已遂潛修志，明窗對遠山。古書猶可讀，俗慮總能刪。
斗室忘機地，長吟抱膝間。乾坤容嘯傲，俯仰自安閒。

曲沼羨魚

指蓮花池

曲沼通幽徑，臨淵獨羨魚。忘筌雖偶爾，灌釜復何如。
身世浮沉久，風雲變幻初。天機殊活潑，游泳繞芙蕖。

蕉嶺聽鶯

指芭蕉園圍

遂爾喬遷志，綿蠻出谷鶯。芸窗談舊雨，蕉嶺聽新聲。
綠映金衣豔，音同玉管清。雙柑偕斗酒，到處賞春晴。

別墅清談

指東山別墅

素抱煙霞癖，林泉樂道耽。名山營別墅，夜雨快清談。
慷慨追文舉，虛懷憶仲堪。春秋佳麗日，多士喜停驂。



▲ 五十年代吳家花園荔枝園收成情形





臺閣地區第三級古蹟吳鸞旂墓園研究規畫

荔園鋤雲

努力園丁課，朝朝荔圃勤。通泉原接竹，斫月又鋤雲。
紅錦當畦秀，綠羅繞郭紛。他時佳果熟，一擘自生芬。

指東山荔枝

西疇觀稼

如膏春雨足，農事起西疇。幾見衣冠冑，還為稼穡謀。
灌園應自適，抱甕更誰儔。莫嘆泥塗辱，巾車羨勝遊。

指俯看臺中盆地

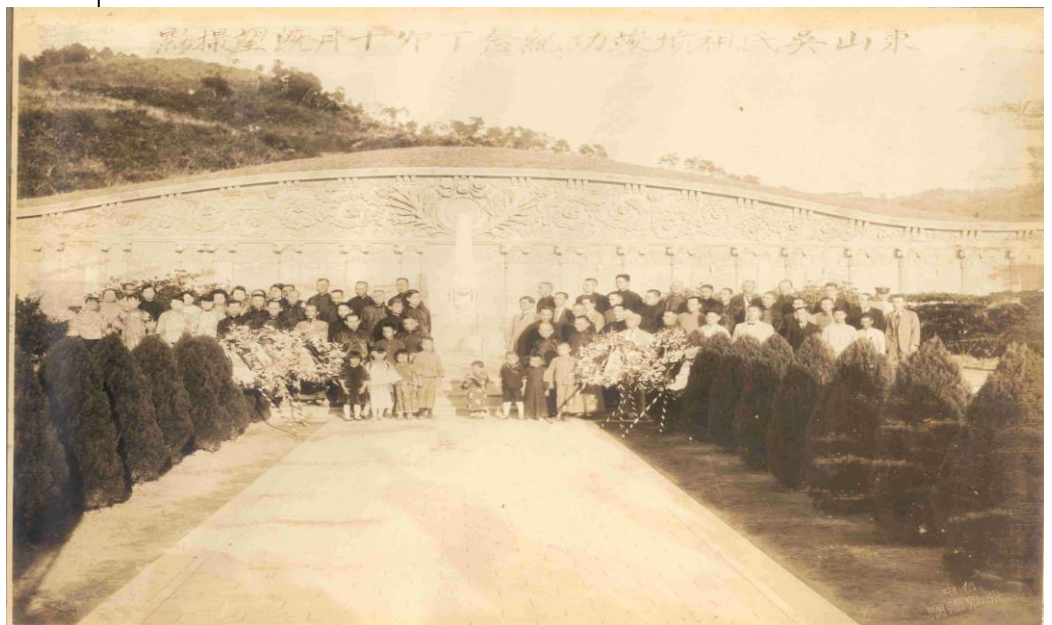
樵徑閒歌

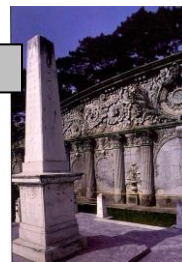
蕉夢醒來後，時聞一曲歌。嶺頭樵唱急，牛背笛聲和。
空谷流音響，疏林答斧柯。休嫌生計拙，身世託巖阿。

指遙望冬瓜山

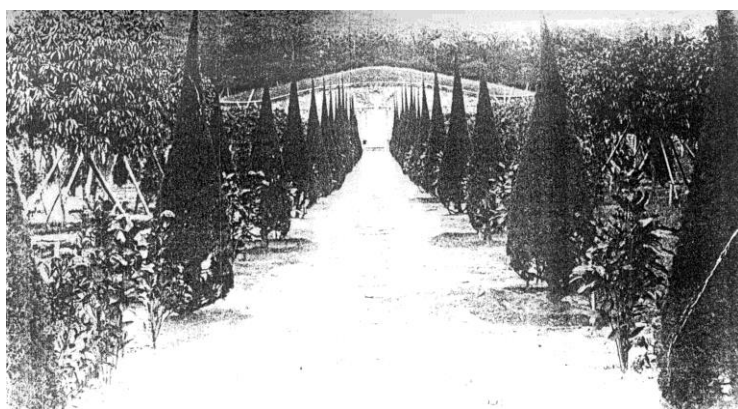
吳家墓園家族墓位在花園的東南角，座東北朝西南南，後邊隆起的土丘是人工填築的，吳家人向不稱「墳」為「坟墓」或「墓園」而稱「風水」。全園構想雖在吳鸞旂時便有了，但真正動土是在大正十一年三月二十八日吳公過世後開始，一直到昭和二年十月下旬正式完工，但洋樓則早在大正十三年便完成，因為日治時代凡事管制嚴，深怕山區聚眾滋事，所以吳子瑜的戶籍是在大正十四年四月五日東山別墅完工後便遷入設籍。

- ▶ 昭和二年十月底吳家墓園正式落成，圖為落成式場面。



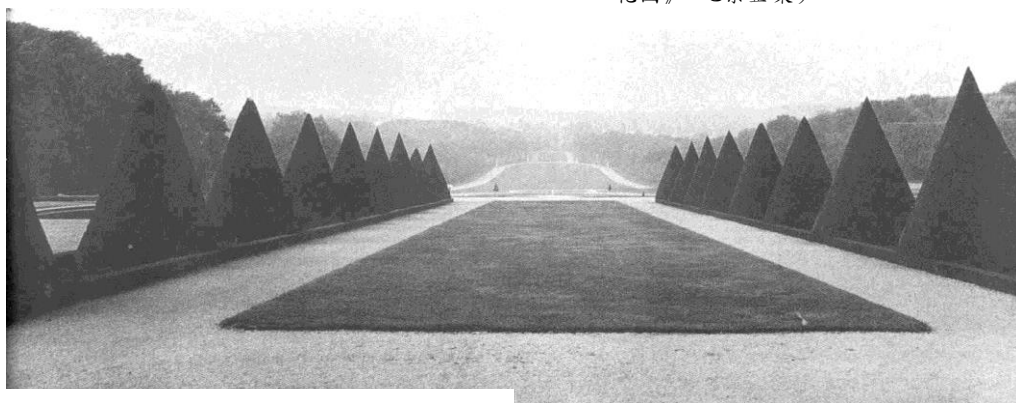


吳家墓園外觀為西洋式家族墓，頗有法國古典庭園設計之風格，而且類似模仿十七世紀宮廷大師勒諾特爾的作品，試將吳園初闢的景觀互相對照，幾有一致特徵，像終點的端景、二旁高大的行樹圍成具有強烈指標性的中軸線，行樹頂部修成整齊高大的角樹、



◀ 吳家墓園頗具法國古典庭園設計風格
(約攝於 1933 年之盛景)

▼ 法國巴黎 Sceaux 花園的綠毯和原野林徑
(Andre le Notre 庭園設計作品，《法國皇家花園》，地景企業)



◀ 法國巴黎蘇艾克斯 Sceaux 花園綠毯運河及兩旁修剪的栽植(同上)



臺閩地區第三級古蹟吳鸞旂墓園研究規畫

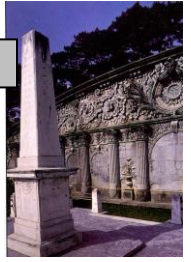
或用紫杉尖形樹頂所形成的林徑都是其特色，庭園設計師勒諾特爾（Andre le Notre）（1613）也是法國路易十六宮庭庭園設計總督，擅於表現法國皇家花園幾何圖形的秩序、明快、簡潔、對稱。

► 攝於 1933 年之吳家花園，左後方為冬瓜山

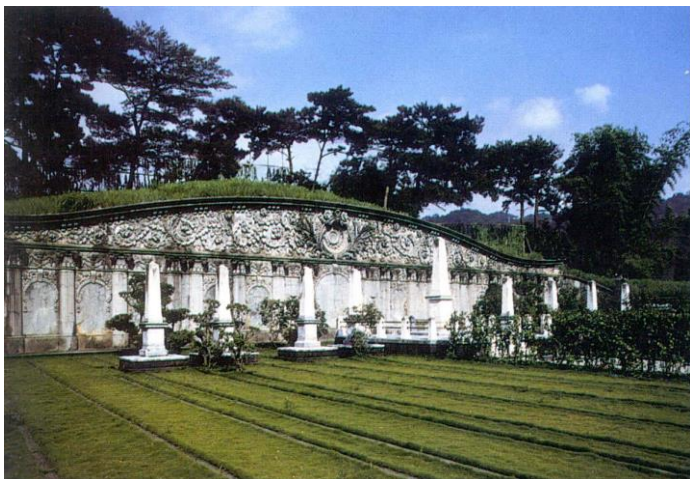
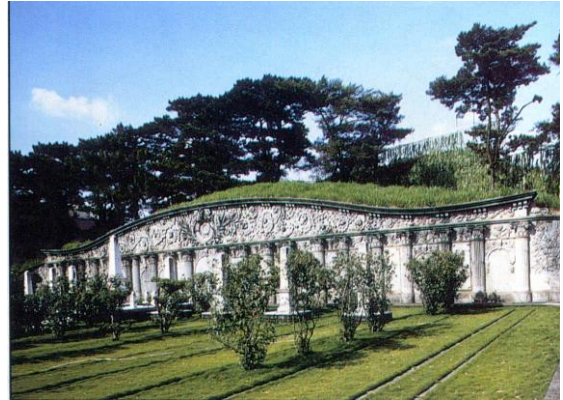


► 民國五十年代的吳家花園





- ▶ ▼ 與早期吳家墓園（左圖）對照，修剪整齊細緻的龍柏樹已全被砍除，精緻的鐵花格欄杆及入口小鐵門亦被拆除，此為民國七十年代時的吳家墓園



- ◀ 民國七十年代經整修過後的吳家墓園，明堂前一片綠茵草地（同上圖，內政部，楊仁江攝，《臺閩地區第三級古蹟檔案圖說》，）



臺閩地區第三級古蹟吳鸞旂墓園研究規畫

第二節 東山別墅建築 構築概說



▲ 豎於東山別墅右側的
「丹荔遺愛」碑記
(中立者為吳南俊，兩旁
為其父母)

「東山別墅」是吳家花園的重要建築，其房屋完成於大正十四年（1925）四月五日，早於墓園，係根據日治時代戶籍謄本的記載所推斷，此亦可從立於其屋前「丹荔遺愛記」石碑之題款「乙丑暮春子瑜手植並誌」及兩方篆印「子瑜」、「小魯」推斷定（附碑文），按乙丑年即大正十四年（1925），距碑文中之「癸巳」即光緒十九年（1893）已過了三十二年。

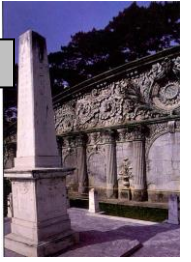
大正十四年暮春，吳子瑜在紅磚建造的西式東山別墅前親立「丹荔遺愛記」石碑：

是種為福州一品紅，歲在癸巳，先嚴魯齋公自
時，植於家園。每逢盛夏，丹實煌煌，味甘肉厚，
此。近因市區改正，樹道適當其衝，難以力全之。
先人遺愛，不忍任其終枯。乃預用孫枝分插法，
十八株，移植東山別墅，各繫札，以別之。從此
息，不惟可助薦時食，亦足以保先人遺愛於弗

-乙丑暮春子瑜手植並誌

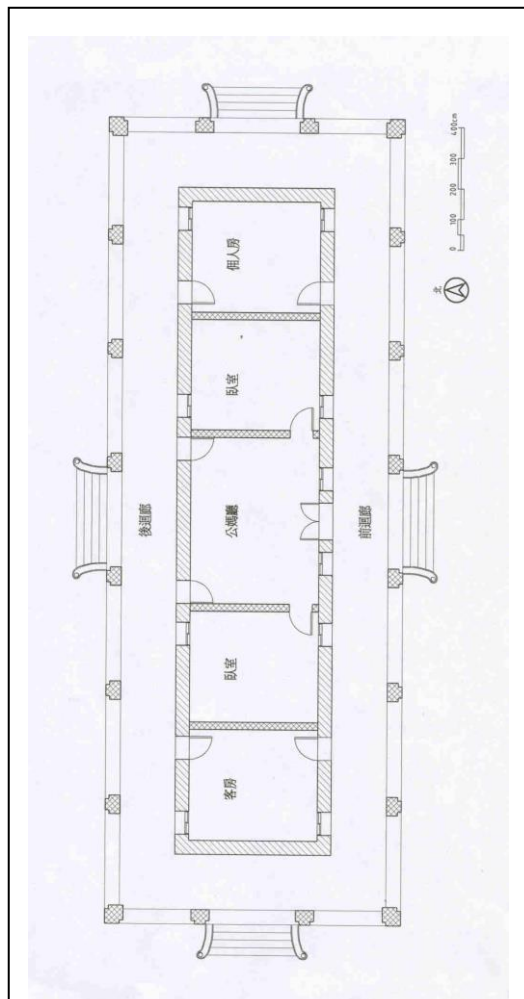
東山別墅門牌編號為臺中州大屯郡太平庄車籠埔字車籠埔拾番地，而其父親吳鸞旂是在大正拾壹年參月過世的，推斷這棟別墅也建了近二年，當初是請日本人設計，也是當時流行的「德國式樣」建築，所謂德國樣式建築如臺中州辦公廳舍、臺中一中校舍均是，傢俱裝潢全是仿法國式，可惜沒有照片留存下來，據說營建是由台灣師傅負責，所以外牆是拱磚結構，內層便使用了不少土磬磚結構，充滿鄉土氣息。

別墅為五開間呈一字型平面，四周有迴廊，中間是六坪大之公媽廳兼做客廳，左右的臥房約四坪大，與客廳相通；最外側為傭人房和客人房，獨立開向迴廊；含廊全部面積約五十坪，坐北朝南，公媽廳內祀歷代先祖牌位，正面為一雙扇大門、後面左右各闢一門，北面圓環花池正好是縱橫二條花徑的交匯點，紅牆正面越過鐵欄院門，可直達「風水」前的墓道。房子主結構是位在迴廊外側的磚拱牆，磚拱牆是清水磚砌，與內層磚牆所圍成的迴廊廊寬6尺（參看平面示



意圖)。落水管外露，內層磚牆為土鑿磚，厚度達一尺半，冬暖夏涼，據吳京生老先生回憶土鑿磚是用黏土摻稻草拌和稻穀再加樟木切絲所調成，非常堅硬、表面再抹白灰，窗戶很厚分四層，最外一層為紗窗、內為遮陽板，然後是玻璃、最裡面是布窗簾，因為山區蚊子特多，紗窗紗門都要屬必須。

屋頂是木構架蓋日本文化瓦，四周高起的封火牆在正背側面均做簷飾，其中正面最講究，再加「勳牌飾」本省俗稱「鮑魚」。室內平頂天花是木板條抹泥灰，內部隔間牆是紅磚砌的、沒有設置衛生給排水設備。公媽廳面積較大約 6 坪，其他各房間差不多 4 坪，室內共約 20 多坪，但迴廊面積不少，一圈加起來也有 20 多坪，所以全部差不多 50 坪。

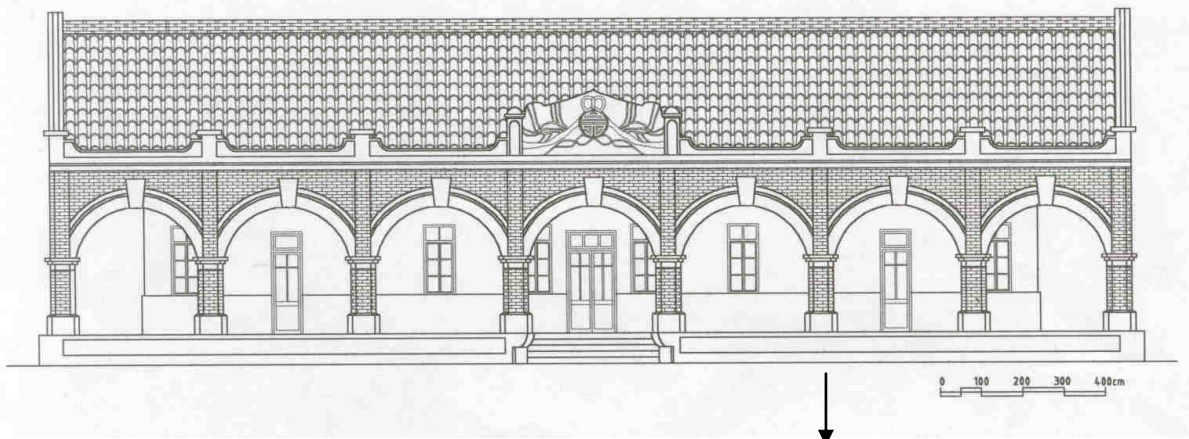


◀ 吳家花園紅樓平面示意圖

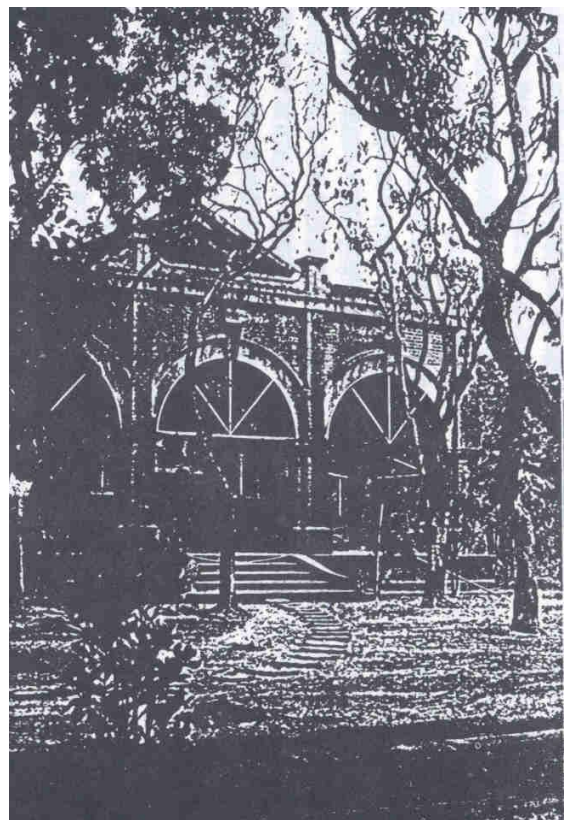


臺閣地區第三級古蹟吳鸞旂墓園研究規畫

▼ 東山別墅（紅樓）正立面復原圖



▲ 圓環花池與東山別墅，圖為拆除時所攝



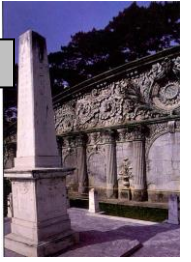
▲ 昔日的東山別墅風采，荔枝園中的紅樓幽靜而神秘（鐘義明，《臺灣的文采與泥香》，尤增輝提供，頁160）

► 民國七十年代吳京生攝於紅樓前（南向）的小橋上

（備註：

本文所註七十年代指民國六十年至六十九年間。餘同）





註釋：

- 註 4-1：鍾義明《台灣的文采與泥香》，武陵出版有限公司。
頁 160。
- 註 4-2：王亞南自印《遊臺吟稿-遊臺小記》頁 7。
- 註 4-3：據吳京生老先生口述。
- 註 4-4：據京生口述：其父性格豪爽，出手大方卻不善理財，除了賣掉祖產新庄仔吳家公館外、亦賣掉不少冬瓜山上的土地，是後來京生母親蔡氏私將員林永靖一帶土地以交換方式贖回，才保存下該土地，蔡氏逝於昭和十一年底，時年五十歲。
- 註 4-5：該房子作廚房、餐廳用，民國四十三年其姊燕生全家住在這裡、而京生全家因人口多，便住在「樓仔」。
- 註 4-6：取名「眼鏡池」是因其水池左右呈相等圓形，很像眼鏡，吳京生指出：臺灣省文獻委員會編-口述歷史稱其為「日月池」不對，因其非大小二池。
- 註 4-7：時價大株每株六十元左右、小株二十元至三十元間，由后里的李姓園丁負責出售。
- 註 4-8：王建竹《台中市志稿》，台中市政府，卷五，〈文教志藝文編〉，頁 49。
- 註 4-9：櫟社社員林耀亭(臺中市樹德工專創辦人林湯盤之父)與吳鸞旂、吳東碧父子有兩代深厚的交情，亦是「東山別墅」中的常客，他在《松月書室吟草》頁 49 中有東山十景之詩詠，為本段之出處。

- ◀ 建設公司要建東方大鎮，圖為正在拆除中的紅樓殘象之一
(烏榕頭文化走廊試刊二號
《洗盡千華話吳家墓園》，頁 10)



- ▲ 八十年代建設公司整地開挖前圍牆院門景象