

Bevarandeplan Natura 2000

(enligt 17 § förordningen om områdesskydd enligt miljöbalken mm)

SE0620088 Styggforsen

Innehållsförteckning

Beskrivning.....	2
Bevarandesyfte	2
Bevarandemål	2
Beskrivning av arter/livsmiljöer	3
Hotbild – vad kan påverka Natura 2000-området negativt?... 4	4
Bevarandeåtgärder - med tidplan.....	4
Bevarandestatus idag.....	4
Uppföljning av bevarandemålen.....	5
Referenser.....	5
Kartor.....	6

Namn: Styggforsen

Kommun: Rättvik

Områdeskod: SE0620088

Områdestyp/status: SCI

Ägarförhållanden: Staten genom naturvårdsfonden

Areal (ha): 12

Ingående naturtyper enligt habitatdirektivet

Kod	Namn	Areal (ha)	% av yta
9010	*Västlig taiga	11	95
8210	Klippvegetation på kalkrika bergssluttningar	1	5

*prioriterad naturtyp

Ingående arter enligt habitatdirektivet

Inga noterade

Beskrivning av området

Styggeforsen, ca 1,5 km väster om Boda kyrkby, är ett vattenfall i Styggeforsån, inramat av en vildmarksartad natur. Ån har under istidens perioder med stor vattenföring skurit en djup kanjondal i området, där Siljansbygdens silurring möter den innanför liggande granitkupolen. Själva forsfaller i två grenar mer än 30 m utför bergsbranterna.

Orsasandsten, fossilförande skiffer, tunnskiktad kalksten och Dalagranit är viktiga komponenter i berggrunden. Stratigrafin, dvs. lagerföljden, belyser väl de övre bergartsetagerna hos Siljanssiluren.

Rörelser i jordskorpan har satt tydliga spår i form av förkastningssprickor, brant stupande bergartslager och den rivningsbreccia i vilken forsåran är utskuren. Dessa omvälvningar visar följderna av ett kraftigt meteoritnedslag som gett upphov till den s.k. Siljansringen.

I området finns Trollhålet som är en genom vattenerosion bildad grotta, en brantåsbildning som kallas Getryggen samt en smal, utskjutande klippavsats, Fogdeklippan. Forsen och den speciella berggrunden utgjorde förr basen för traktens småindustri och kvarndrift.

Trädvegetationen domineras av barrskog med tät granskog längs sluttningarna och tallskog på höjderna. Ett nära samband råder mellan vegetationen, de geologiska förhållandena och det fuktiga mikroklimatet som forsfaller skapar. Området hyser bl.a. en intressant moss- och lavflora. Ur zoologisk aspekt kan nämnas att fynd har gjorts av ett antal sällsynta fjärilar.

På Getryggen växer den sällsynta orkidéen purpurknipprot på en av länets tre lokaler. Andra rariteter i området är dvärghäxört, skuggviol och spindelblomster.

Bevarandesyfte

Det främsta syftet för området är att upprätthålla en gynnsam bevarandestatus för samtliga naturtyper och arter som legat till grund för utpekandet av området till nätverket Natura 2000.

Bevarandemål

Observera att nedanstående bevarandemål inte är fullständiga. På grund av kunskapsbrist saknas i några fall specifika värden. Dessa är i sådant fall ersatta med ett x. Målen kan i flera fall behöva revideras i samband med kommande basinventering och uppföljning. Även listorna över typiska arter kan komma att justeras.

Naturtyp/Art	Bevarandemål
9010 Västlig taiga	<ul style="list-style-type: none">• Arealen västlig taiga ska vara minst 12 hektar (varav x ha tallskog).• Relationen död/levande ved skall utvecklas

	<p>naturligt mot omkring 1/5.</p> <ul style="list-style-type: none">• Minst två av de typiska arterna ska förekomma i minst x % av provytorna. (Typiska arter: Vedsvampar och hänglavar. Kärlväxter: ryl, mjölkört, knärot, linnea, spindelblomster, mattlumner, plattlumner, ögonpyrola, tallört, grönpyrola, lappranunkel, hallon.)
8210 Klippvegetation på kalkrika bergssluttningar	<ul style="list-style-type: none">• Arealen klippvegetation på kalkrika bergssluttningar ska vara minst x hektar.• Minst tre av de typiska arterna ska förekomma i minst 20 % av provytorna.

Beskrivning av arter/livsmiljöer

Om inte annat anges så är Länsstyrelsens beskrivningar av arter/livsmiljöer hämtade från Naturvårdsverkets generella vägledningar för arter och naturtyper inom nätverket Natura 2000 (Naturvårdsverket 2003, 2003a).

9010 *Västlig taiga

Trädvegetationen domineras av naturskogsartad barrskog med tät granskog längs sluttningarna och tallskog på höjderna. Skogen är frodig tack vare den näringsrika marken. Ett nära samband råder mellan vegetationen, de geologiska förhållandena och det fuktiga mikroklimatet som forsen skapar. Området hyser bl.a. en intressant moss- och lavflora. Ur zoologisk aspekt kan nämnas att fynd har gjorts av ett antal sällsynta fjärilar.

Med naturskogsartad skog menas skog som bibehållit en stor del av den naturliga skogens artsammansättning, åldersvariation och ekologiska funktion. Tallskogen växer på skarpa marker med tunt jordtäckte, där bottenskiktet främst domineras av renlavar och fältskiktet utgörs av lingonris och ljungr. Skogen har en viss mänsklig påverkan genom exempelvis plockhuggning, men har aldrig omfattats av större kalavverkningar.

Undergrupper: A. naturlig, gammal granskog

Karaktärsarter: Mycket stor variation av arter, t.ex. tall, gran, björk, asp, lingon, ljungr, blåbär, kråkbär, kruståtel, harsyra, ekorrbär, skogsstjärna, knärot, väggmossa, husmossa, kammossa, kvastmossor, bägarlavar, åtskilliga lavar och svampar knutna till lågor och torrakor.

8210 Klippvegetation på kalkrika bergssluttningar

Habitatet utgörs av kalksten eller kalkrika klippssluttningar med vegetation på kalkhällar och i sprickor. Naturtypen är spridd i landet och omfattar alla sluttningar eller lutande (minst 30°) kalkstensytor med ett krontäckning på <30 % som är så kalkrika att kalkkrävande arter trivs på dem. Vegetationen utgörs både av växtlighet i sprickor samt av lav- och mossflora på branta klippväggar och under överhäng. På klippställarna finns ofta rikligt med skorplavar framförallt av orangelavar *Caloplaca* spp. och i sprickorna växer bräckor *Saxifraga* spp., drabor *Draba* spp., ombunksväxter *Polypodiaceae* och enstaka gräs samt rikligt med mossor. Habitatet

innehåller flera mycket artrika och särpräglade växtsamhällen som varierar med exposition och fuktighetsförhållanden.

Ån har under istidens perioder med stor vattenföring skurit en djup kanjondal i området, där Siljansbygdens silurring möter den innanför liggande granitkupolen. Sjalva forsens faller i två grenar mer än 30 m utför bergsbranterna. Rörelser i jordskorpan har satt tydliga spår i form av förkastningssprickor och brant stupande bergartslager.

Hotbild – vad kan påverka Natura 2000-området negativt?

Om inte annat anges så är Länsstyrelsens bedömningar av hotbilder hämtade från Naturvårdsverkets generella vägledningar för arter och naturtyper inom nätverket Natura 2000 (Naturvårdsverket 2003, 2003a)

9010 *Västlig taiga

Alla former av produktionsinriktat skogsbruk, i eller i anslutning till objekt; hotar naturtypen, och leder till brist på gamla träd, död ved etc. Exempel på skogsbruksåtgärder är till exempel slutavverkning, gallring, röjning, blädning, markberedning, dikning och plantering. (Gäller ej naturvårdsinriktade avverkningar enligt skötsel.)

Byggnation av skogsbilvägar fragmenterar området och medför att hydrologin i skogsområdet kan förstöras.

8210 Klippvegetation på kalkrika bergssluttningar

Bergtäkt är ett hot mot naturtypen. Alltför intensivt friluftsliv med slitage och störning som följd, särskilt bergsklättring kan hota växtsamhällena. Igenväxning med buskar med skuggning av växtsamhällena.

Bevarandeåtgärder med tidplan

Bevarandet av naturvärdena är inte förenligt med rationellt skogsbruk. Området är därför skyddat som naturreservat med föreskrifter som skyddar området från alla typer av exploatering. I området finns vandringsleder med spänger och trappor som kanaliserar den stora mängden besökare vilket leder till att slitaget endast blir lokalt. För närvarande behövs inga ytterligare åtgärder för att skydda naturvärdena. Resultatet av uppföljningen kommer att ge vägledning om ytterligare bevarandeåtgärder krävs för att upprätthålla gynnsam bevarandestatus hos dessa naturtyper och arter.

Bevarandestatus idag

Innan basinventeringen är genomförd vet vi inte om gynnsam bevarandestatus råder i hela området.

Uppföljning av bevarandemål

Ett arbete pågår på nationell nivå med att utveckla metoder för uppföljning av bevarandemål för arterna och naturtyperna i Natura 2000. Målet med uppföljningen är att bevaka bevarandestatusen hos de naturtyper och arter i Natura 2000 som finns i området.

Referenser

Naturvårdsverket 2005. Beslut om definitioner för naturtyper. 2005-06-21

Rynéus, 1982: *Översiktlig naturinventering för Rättviks kommun.* Länsstyrelsen i Kopparbergs län Rapport nr 1982:3. Falun.

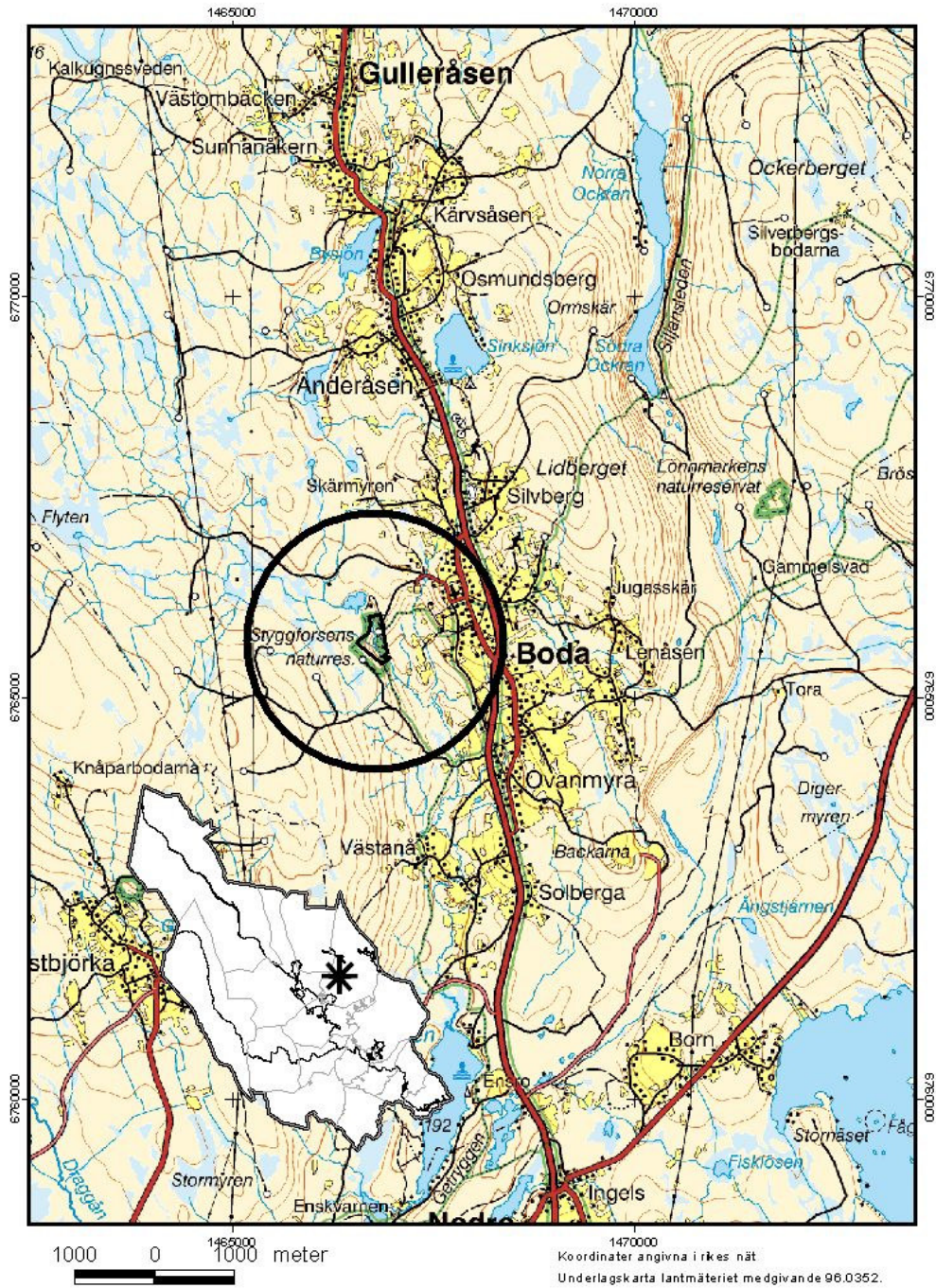
Naturvårdsverket 2003. *9010 *Västlig taiga.* Natura 2000, Art och naturtypsvisa vägledning. 2003-02-13

Naturvårdsverket 2003a. *8210 Klippvegetation på kalkrika bergssluttningar* Natura 2000, Art och naturtypsvisa vägledning. 2003-03-13

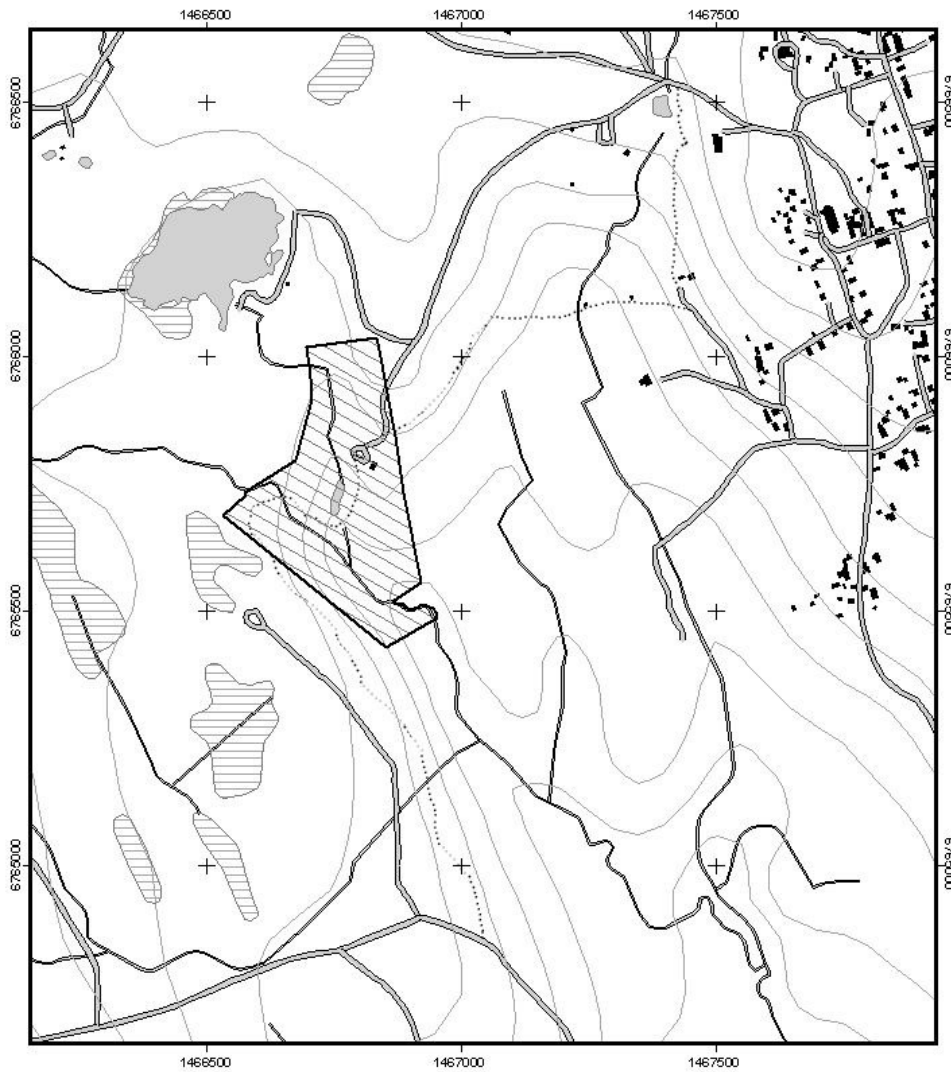
Länsstyrelsen Dalarna. 1979 Naturreseptat Styggforsen, Beslut dnr: 11.111-984-75 (2031)

Susanne Lundin 2005-12-06, 2006-08-25









SE0620088 Styggforsen



SE0620088 Styggforsen



Koordinater angivna i rikets nät

-  Avgränsning för Natura 2000 området
-  Sjöar
-  Våtmarker
-  Höjdkurvor
-  Gångstig
-  Bilvägar
-  Vattendrag
-  Byggnader

Skala 1:10000

0 100 200 300 400 500 meter



Underlagskarta lantmäteriet medgivande 96.0352.