



Länsstyrelsen
Västerbotten

Kulturhistoriska värdebeskrivningar över kyrkomiljöerna i Västerbottens län

Vännäsby kyrka, Vännäs kommun, Västerbottens län

Kyrkomiljön

Vännäsby är en medeltida jordbruksby, som ligger vid sammanflödet av Umeälven och Vindelälven. När välståndet ökade under 1800-talet väcktes tanken på att bygga en egen kyrka, för att slippa resa de 23 km till sockenkyrkan i Umeå. Redan innan kyrkan var klar blev man 1822 annexförsamling under Umeå landsförsamling och 1834 bildades ett eget pastorat. Vännäsby blev därmed sockencentrum och sedermera säte för Vännäs kommun. Denna ställning förlorades dock i samband med stambanans tillkomst på 1890-talet. Då förlades det nya stationssamhället ett par km västerut. Det blev en viktig järnvägsknut, och övertog både ortnamnet Vännäs och rollen som kommunens centrum, medan den äldre jordbruksbyn så småningom fick heta Vännäsby. Denna utveckling delar Vännäs med åtskilliga orter längs norra stambanan. Att Vännäsby var sockencentrum under 1800-talets början är således anledningen till att Vännäs gamla kyrka ligger i Vännäsby, medan en ny kyrka, Johanneskyrkan, uppfördes i Vännäs 1960. Under 1900-talet har Vännäsby växt kraftigt med nya villaområden tack vare närheten till Umeå.

Kyrkan och omgivande kyrkogård ligger på älvbrinken nedanför Hemberget. Läget är naturskönt med utsikt mot Umeälven i sydväst. Mot nordost passerar den vältrafikerade huvudleden genom Vännäsby intill bogårdsmuren. Kyrkan är orienterad i ostsydost-västnordvästlig riktning, parallellt med vägen. Närmast kyrkplatsen finns öppen mark i nordväst samt spridd bebyggelse på andra sidan vägen och järnvägen i nordost. Sydost om kyrkan ligger församlingsexpeditionen och en stor församlingsgård (uppförd 1977–78), båda med röd träfasad. Någon kyrkstad har aldrig funnits. Trots att kyrkplatsen ligger centralt i Vännäsby upplevs den ändå som ett avskilt område. Inte minst är den öppna marken utan bebyggelse i nordväst välgörande för denna karaktär. Kyrkan omges helt av kyrkogården, avgränsad med bogårdsmur av huggna kallmurade block i norr, ett svart glest järnstaket i öster, en häck i väster och en trädkrans mot älven i söder. Infarten i norr mot kyrkan är asfalterad, med kantsten av frilagd ballast. En nyare begravningsplats, den *Västra kyrkogården*, är belägen ca 2–3 km i västlig riktning närmare centralorten Vännäs.

Kyrkogårdarna

Kyrkogården vid kyrkan, den s.k. *Gamla kyrkogården*, invigdes 1824. Första tiden var den omhändertagen med träplank, hade en likbod och klockan var uppsatt i en provisorisk byggnad av korsvirke. Kyrkogården har utvidgats vid tre tillfällen; åt söder i en lägre terrass 1939, åt väster 1959–1960 samt åt nordväst 1980. Terrängen är plan närmast kyrkan, men lätt sluttande mot söder i den nordvästra utvidgningen, och gångarna är grusade. Trädbeståndet av främst björk och rönn är relativt ungt och därmed småvuxet. Under 1990-talet höggs ett antal äldre lindar, almar och lönnar olyckligtvis ned. Det

södra gravområdet närmast älven har rygghäckar. De äldsta gravarna finns närmast kyrkan, bl.a. med vårdar i sandsten, påtagligt många höga mörka stenar öster om kyrkan, en gravvård med kättingkedja, samt ett fåtal grusgravar. Det finns också ovanligt många stenkors – en tradition som förts vidare i 1980-talsområdet, där varannan rad har stenkors och varannan rad vanliga rektangulära låga stenar.

Ett trettiotal meter nordväst om kyrkan står en firsidig klockstapel, uppförd 1843 efter ritningar av komminister J. A. Linder, Umeå. Stapeln är byggd i timmer, med firsidig, bred och öppen klockvåning med arkadbågar i varje väderstreck. Den är klädd med vit locklistpanel, har grå knutbräder och arkadpelare samt valmade takfall täckta av falsad skivplåt. Klockorna är gjutna 1826 och 1904. Klockstapeln stod ursprungligen rakt norr om sakristian (och vägen) men flyttades till sin nuvarande plats av trafiksäkerhetsskäl efter högertrafikomläggningen 1969. Ett tidigare begravningskapell från 1961, numera avkristnat och använt som förråd, är diskret insmuget i branten mot södra delen av begravningsplatsen, ca 50 m sydväst om kyrkan. Byggnaden, som är ritad av arkitekt Jan Thurffjell, har ett tydligt modernistiskt uttryck med sitt flacka plåttak, spritputsade vita fasader och fönsterband av betongglas. Förrådet och det södra lägre gravfältet nås via två fint gestaltade trappor med svarta skifferplattor och svarta smidesstaket.

Den *Västra kyrkogården*, som ligger vid vägen mellan Vännäs och Vännäsby, upptogs som begravningsplats omkring 1925. Vägen löper här i närmast rak nord-sydlig riktning, med Umeälven på den östra sidan och kyrkogården på den västra, bakom en stenvmur av huggna block. Den äldsta delen ligger närmast vägen och muren. Kyrkogården är utvidgad mot väster och sydväst 1953 (arkitekt Denis Sundberg) och åt norr 1966–1967 (Carl-Henrik Nordlund, Umeå). Utöver stenvmuren i öster avgränsas området av ett svartmålat järnstaket i söder. Terrängen är plan, men en viss nivåhöjning, upptagen av en gradäng, finns i sydväst. Uppfarten fram till kapellet i mitten av området är asfalterad, men gångarna är i övrigt grusade. Växtligheten består främst av björkar, men partier av tall och gran finns även. Vid uppfarten finns en björkallé och i de nyare områdena rygghäckar. Växtligheten upplevs som relativt gles. Ett fåtal äldre grusgravar med sten- och betongramar finns kvar i söder. Gravvårdarna är mer varierade på den äldsta delen än på de nyare delarna, där de är rektangulära och låga. Många av titlarna på gravstenarna påminner om järnvägens betydelse i stationsområdet Vännäs; här vilar t.ex. lokförare, banmästare och tågmästare. Ett gravkapell från 1926 av byggmästare C Sandström ersattes 1972 av det nuvarande, efter ritningar av arkitekt Kjell Wretling. Byggnaden, som kallas Mariakapellet, är uppförd i gråvitt mexitegel och hade ursprungligen platt tak. År 2002 byggdes taket om och fick en svag valmning samt försågs med takavvattning. Fasadteglet som börjat vittra behandlades med säckskurning, vilket innebar att hela fasaden blev ljusputsad. Invändigt upplever man kyrksalen som relativt välbevarad och tidstypisk, med dagsljus som faller in från dolda sidofönster, samt 1970-talets materialval och estetik vad gäller bänkar, armaturer etc. En särpräglad klockstapel i vit betong, gestaltad som ett kors med kort tvärbjälke, tillkom samtidigt som gravkapellet och är placerad ca 100 meter sydost om detta. Genom sin exponerade placering och monumentala karaktär har den modernistiska klockstapeln fått en stor betydelse och ett identitetsvärde för kyrkogården, trots att den är så mycket yngre. En ekonomibygnad i trä från 1982 finns ca 50 meter norr om kapellet.

Kyrkan

Kyrkan är uppförd i nyklassicistisk stil åren 1817–1825. Enligt uppgifter från 1832 användes samma ritningar som till den första kyrkan i Sävar, vilken ritades av Överintendentsämbetets konduktör Axel Almfeldt efter ett förslag av bruksinspektorn Johan Wincent i Sävar. Till skillnad från Sävars kyrka byggdes dock inget västtorn, men 1843 tillkom istället den fristående klockstapel. Kyrkan är uppförd i timmer, i rektangulär form med utskjutande sakristia i nordost och ett utskjutande vapenhus mitt på södra långsidan. Ingångar finns både från väster och söder, samt till sakristian från väster. Det branta sadeltaket är täckt av tjärat brädspån med spetsig underdel. Det är valmat i öster men rakt avslutat i väster, vilket talar för att man ursprungligen avsåg att uppföra ett västtorn. Även efter klockstapelns tillkomst diskuterades att bygga till ett västtorn, men 1888 avskrev man definitivt dessa tankar av ekonomiska skäl. Fönstren är höga och rundbågade och väggpanelen av liggande vitmålad fasspont har ljusgrå pilastrar i hörnen och mellan fönstren, samt utskjutande sockellist och gördellist. Entréerna är förhållandevis enkla, med bruna dubbeldörrar med spegelfyllningar, enkla omfattningar och halva lunettfönster som överljus. Den västra ingången har även en minnestavla och hk-ramp, medan den södra har en relief med oljelampa och bladverk.

Troligen var kyrkan ursprungligen täckt med slätpanel och fönsterbågarna svartbruna. Den nuvarande fasspontpanelen tillkom vid en restaurering 1889. Det södra vapenhuset kan ha tillbyggts samtidigt, men en sydlig ingång bör ha funnit där redan från början, dels med tanke på att älven var den viktiga transportleden, dels för att även Sävars gamla kyrka (vars ritningar ska ha använts) hade en ingång på långsidan. Vapenhuset hade från början en annan form, med platt tak och balustrad. Sin nuvarande utformning med spetsigt sadeltak fick vapenhuset vid arkitekt Fredrik Falkenbergs restaurering 1920. Samtidigt byttes kyrkans spåntak och det östra korfönstret sattes igen. Den västra ingångens mer artikulerade utformning med sidopilastrar och fronton (sannolikt från 1889) togs bort och ersattes av dagens enklare utförande med minnestavlan. Utöver att sakristian kompletterats med en dörr 1944 har kyrkans yttre inte förändrats nämnvärt sedan restaureringen 1920.

Den södra sidoingången används f.n. inte till annat än förvaring, kistintag etc. Ingång sker istället genom huvudentrén på gaveln i väster, genom vapenhuset som är inbyggt under läktaren. I anslutning till detta rum finns en brudkammare till vänster, ett rum för kyrkkaffe till höger samt en trappa upp till läktaren. Kyrkorummet är enskeppigt med rak korvägg, ingång till sakristian i nordost samt utgång till det äldre vapenhuset mitt på den södra långväggen. Väggarna täcks av slät liggande vitgråmålad panel, med stänk-målad bröstning i ljusgrått. Taket har en hög tunnvalvning och är avvalmat i öster. Liksom väggarna är det klätt med smal slätpanel i vitt. Den smala valvlisten och lisenerna mellan fönstren är marmorerade i grått, svart och vitt. Golvet av smala bräder är slipat och lackat med viss pigmentering, något mörkare på den två steg högre koravsatsen. Den öppna bänkinredningen från 1966 är disponerad med mittgång och har en enkel och rätvinklig utformning. De smala rektangulära gavlarna kläs av parställda avfasade bräder målade i ljusgrönt, medan ryggstöden och den framskjutande sittytan är ljusgrå, med buntning av ljust skinn.

Mot det ljusa kyrkorummet avtecknar sig den mörkare altaruppsatsen och predikstolen effektivt. Altaret är upphöjt två trappsteg och ovanför detta sitter en stor altartavla i förgylld ram, föreställande de vise männens hyllning av Maria och Jesusbarnet. Den är målade av Carl Johan Sjöstrand 1833. Altaret och målningen omges av altaruppsatsen, i

form av två trekvartskolonner på postament, vilka bär ett svängt överstycke med strålsol i mitten. Altaruppsatsen är marmorerad i olivgrönt och mörkgrönt, med förgyllda ornament. Altarringen är gestaltad i konvexa och konkava former med balustrad i ljus grågrön färg och med öppning framtill. Predikstolen på norra korväggen har en fyrsidig korg med svängd underdel. Den är grönmarmorerad med förgyllda ornament samt klockformat ljudtak med lambrequin. På väggen bakom finns en blå draperimålning. Predikstolen är från kyrkans byggnadstid och tillverkad av Mattias Edström från Nysätra. Till höger om altaret står en rektangulär kororgel. Läktaren i väster har rakt bjälklag, är genombruten med balustrad och avdelas med två mittposter. Den är målad i ljusgrönt och bärs upp av fyrsidiga marmorerade pelare. Längre bak på läktaren finns en upphöjning med ytterligare en balustrad. Orgeln på läktaren är målad i ljusgrönt och har ett högt rektangulärt mittparti, flankerat av två lägre avrundade partier.

Interiören har genomgått relativt stora förändringar sedan byggnadstiden. Innerpanelen på väggar och tak är liksom ytterpanelen från 1889. Av den fasta inredningen är det bara altaret, predikstolen och ett par ljuskronor som är samtida med kyrkan. Den äldsta kända altarprydnaden utgjordes av ett kors med svepning framför korfönstret i öster, flankerat av dubbla kolonner och rakt överstycke. Den förvaras numera i klockstapelns tillsammans med de gamla nummertavlorna. Altarringen var då halvcirkelformad med balusterdockor. Altartavlan anskaffades år 1849, men fick sin nuvarande placering som altartavla först vid den omfattande restaurering som genomfördes 1920, efter förslag av Fredrik Falkenberg. Då sattes östfönstret igen och nuvarande altaruppsats tillkom. Altarringen ändrades också och fick sina svängda former. Under perioden 1920–1966 var väggarna reveterade och draperimålningen i anslutning till predikstolen överkalkad. Vid restaureringen 1966, under arkitekt Georg Rudner, återställdes väggarna. Läktaren fick sin underbyggnad med brudkammare, toalett och kapprum, vilket innebar att en av trapporna som tidigare var exponerade mot kyrkorummet doldes och den andra revs. Koravsatsen höjdes och förlängdes, predikstolen sänktes, nummertavlorna byttes och kaloriferanläggningen togs bort och ersattes av direktvärmade el. Belysningen ändrades på så sätt att nya hängande armaturer tillkom i bakre delen av kyrkorummet och kyrkorummet kompletterades med nytillverkade lampetter efter äldre förlaga. Vapenhuset mot söder byggdes också om. Den förändring som dock innebar störst förändring av kyrkans karaktär var bytet av bänkinredning. År 1990 tillkom kororgeln (Walter Thür) och den okonventionella hk-rampen mellan bänkar och korskrank. År 2008 byggdes kapprummet om till samlingsrum med bord och stolar för kyrkkaffe.

Orgelfasaden på läktaren tillkom med kyrkans första orgel 1864 och är byggd av Johan Gustaf Ek från Torps socken i Medelpad, men nuvarande orgelverk från 1991 är kyrkans fjärde. Annan fast inredning som särskilt bör nämnas är belysningsanordningarna. I brudkammaren finns en unik ljuskrona av blåst glas som skänktes till kyrkan 1827 av Strömbäcks glasbruk. Närmast framför läktarbarriären hänger en ljuskrona i trä som var en gåva till kyrkan från Vännäsbyborna och är tillverkad av en ortsbo vid namn Forsmark från byn Sunnanå 1827. Enligt inventarieförteckningen fick denna ljuskronas kulörer bestämma färgsättningen i kyrkan vid restaureringen 1967.

Kulturhistorisk karaktäristik och bedömning

Vännäs tillhör tids- och stilmässigt den nyklassicistiska kyrkotypen, men har ett enklare och ålderdomligare utseende p.g.a. det tornlösa långhuset. Vid denna tid var kyrkor med långhus och västtorn helt dominerande. Vännäs kyrka, med sin valmade östgavel och

raka västgavel skulle också ha fått ett västtorn, men det blev aldrig genomfört av ekonomiska skäl. Istället fick kyrkan en fristående klockstapel, ritad av komministern J.A Linder i Umeå. Eftersom kyrkobyggandet under denna tid alltjämt präglades av förordningarna från 1759 och 1776 som förespråkade att torn skulle uppföras på kyrkorna och att staplar skulle undvikas är det mycket ovanligt med klockstaplar från den nyklassicistiska perioden 1760-1860. I länet finns bara ytterligare ett exempel, och det är klockstapeln i Bygdeå som uppfördes till den medeltida kyrkan där 1816 och då ersatte en äldre stapel.

Kyrkan har genomgått flera restaureringar, men utvändigt har den kvar mycket av sin ursprungliga karaktär, trots att panelen är bytt (1889), vapenhuset tillbyggt (1889, med nuvarande utformning från 1920) och västentréns omfattning ändrad (senast 1966). De yttre förändringarna drar dock inte påtagligt åt olika håll. Det gör däremot interiören, där restaureringarna inneburit mer genomgripande förändringar. Ursprunglig fast inredning av högt kulturhistoriskt värde är altaret, de äldsta armaturerna och predikstolen. En liknande predikstol finns i Nysätra kyrka. Värdefull för kyrkorummet är även orgelfasaden från 1869. Altartavlan är från 1849, innerpanelen från 1889, altarringen och den monumentala altaruppsatsen är från 1920, medan bänkinredning, läktarunderbyggnad, färgsättning och en del av belysningsarmaturerna är från 1966. Även om Falkenbergs förändringar 1920 innebar ett avsteg från den nyklassicistiska stilen och på sitt sätt satt stor prägel på kyrkan genom den dominanta altaruppsatsen, håller den ändå ihop relativt bra med den äldre fasta inredningen. Rudners restaurering 1966 drar däremot åt ett annat håll och har i viss mån splittrat kyrkorummet. I synnerhet bryter bänkinredningen påtagligt mot kyrkans i övrigt ålderdomliga stil och drar ned känslan av autenticitet. Till detta bidrar också i hög grad golvet från 1966, med sin pigmenterade lackning.

Som bruksvärden framhåller församlingen särskilt musikinstrumenten. Kyrkan förfogar över två orglar av hög musikalisk klass, särskilt läktarorgeln av romantisk typ som är av märket Walter Thür och beskrivs som en orglarnas Rolls Royce av organister som spelar i kyrkan.

Gamla kyrkogården har ett högt upplevelsevärde genom sitt vackra läge, men också stort kulturhistoriskt värde vad gäller gravvårdarnas utformning och placering, vilket vittnar om olika tiders ideal. Gravkapellet från 1961 avviker genom sin tidstypiska utformning i modernistisk stil mot den i övrigt nyklassicistiska kyrkomiljön, men är genom sin diskreta placering inte särskilt framträdande.

Att särskilt tänka på vid användning och förvaltning av kyrkomiljön och byggnaderna

- Genom sin placering visar kyrkan hur man i Övre Norrlands älvdalar ofta förlade kyrkobyggnaden intill älven, som vanligtvis var den främsta kommunikationsleden. Kyrkogården har ett mycket vackert läge och äldre gravkonst som har stor betydelse för kyrkomiljöns upplevelsevärden. Ett lokalt karaktärsdrag är de många stenkorsen.
- Den ståndsmässiga klockstapeln utgör ett av relativt få kvarvarande exempel på den produktive komministern J.A. Linders arkitektverksamhet i länet. Det är

också en av få fristående klockstaplar från denna tid överhuvudtaget, också sett i ett nationellt perspektiv.

- Predikstolen från kyrkans byggnadstid är ett utmärkt exempel på den nyklassicistiska predikstolstypen och tillhör tillsammans med tillhörande draperimålning kyrkorummets hantverksmässiga höjdpunkter.
- Armaturerna, i synnerhet glaskronan från Strömbäck i brudkammaren och ljuskronan av trä längst bak i kyrkorummet, är unika tidsdokument från länet.
- Uppsättningen snickerier (predikstol, orgelfasad, altarbord, altaruppsats, altarring, läktarbarriärer) är betydelsefulla för kyrkorummets prägel och skapar trots olika tillkomsttider en harmonisk enhet. Även färgsättningen håller ihop kyrkorummet bra.

Litteratur- och källförteckning

Begravningsplatsinventeringen 1979–1983. Inventeringsblanketter i Länsstyrelsens arkiv.

Flodin, Barbro. *Kyrkobyggnader 1760–1860. Del 3. Övre Norrland.* Stockholm 1991.

Lundkvist, Tyko & Nilsson, Tore. *Vännäs kommuns historia.* Härnösand 1984.

Våra kulturmiljöer. Program för kulturmiljövård i Vännäs kommun. Umeå 1994.

Vård- och underhållsplanen för Vännäsby kyrka. Västerbottens museum 2004.

Vännäs kyrka. Informationsfolder om Vännäs kyrka i Vännäsby och Johanneskyrkan i Vännäs. Utan år, finns i kyrkan.

Inventeringsdatum: 2010-09-27 och 2011-05-25

Ansvar karaktäristik och bedömning: Annika Lindberg, Historiska Hus AB och Andreas Grahn, Länsstyrelsen Västerbotten. Texten fastställd i feb 2012.

Rapport: Andreas Grahn

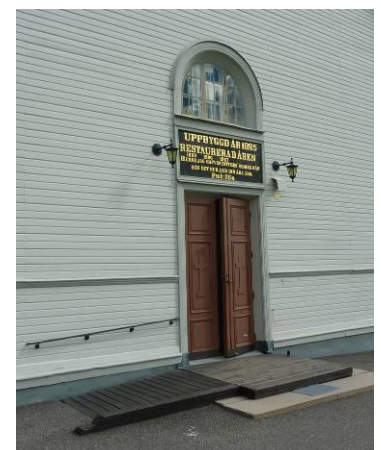
Vännäsby kyrka, Vännäs kommun, Västerbottens län



Den medeltida jordbruksbyn Vännäsby vid Umeälvens och Vindelälvens sammanflöden blev annexkyrka under Umeå landsförsamling 1822 och sockencentrum i Vännäs socken fr.o.m. 1834. Efter stambanans ankomst till trakten på 1890-talet övertog stationssamhället både ortnamnet Vännäs och statusen som centralort. Kyrkan i Vännäsby byggdes 1817-25 men invigdes liksom kyrkogården redan 1824. Kyrkan är placerad parallellt med landsvägen mot Umeå och har den äldsta delen av kyrkogården närmast. Kyrkogården är utvidgad mot söder i en lägre etage närmare Umeälven 1939, mot sydväst 1959-60 och mot nordväst 1980, varje del med sin tidstypiska karaktär. I sydost ligger församlingsexpeditionen och den stora församlingsgården från 1978. Kyrkan hade redan från början en ingång mot söder och älven, men samtidigt som ytterpanelen byttes 1889 fick kyrkan ett tillbyggt vapenhus. Dess nuvarande utformning är från 1920. Satellitbild från Google Maps.



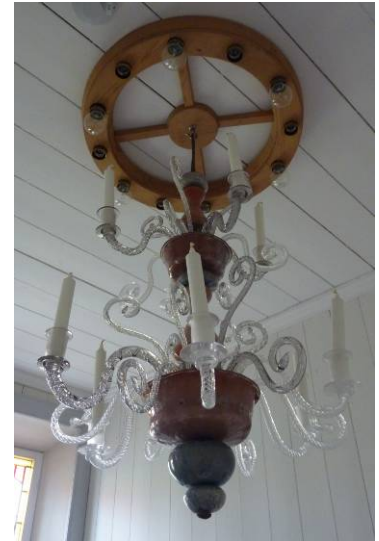
Kyrkan är uppförd i nyklassicistisk stil, men saknar västtorn. Som bilden längst upp visar är östgaveln valmad och västgaveln rak eftersom komplettering med ett torn länge planerades. Av ekonomiska skäl blev det aldrig så och istället byggdes en fristående klockstapel, som är en av stiftets mycket få klockstaplar från denna tid, när byggnadsförordningarna påbjöd västtorn istället för klockstaplar. Stapeln är uppförd 1843 efter ritningar av komministern J.A. Linder i Umeå. Det branta, tornlösa och brädspånklädda taket ger kyrkan nästan en medeltida karaktär. Sakristian är utbyggd i nordost. Huvudentrén i väster är mycket anspråkslös.



Vännäsby kyrka, Vännäs kommun, Västerbottens län



Predikstolen från byggnadstiden och altarpopsatsen från 1920, med altartavlan (målad 1833 men använd som altartavla först fr.o.m. 1920) dominerar kyrkorummet. Snickerierna från olika tider är fint samstämda och bidrar till kyrkans ålderdomliga karaktär, men bänkinredningen från 1966 är påtagligt enklare och mer modernistiskt avskalad. Bänkinredningen och golvet minskar upplevelsen av autenticitet i kyrkorummet.

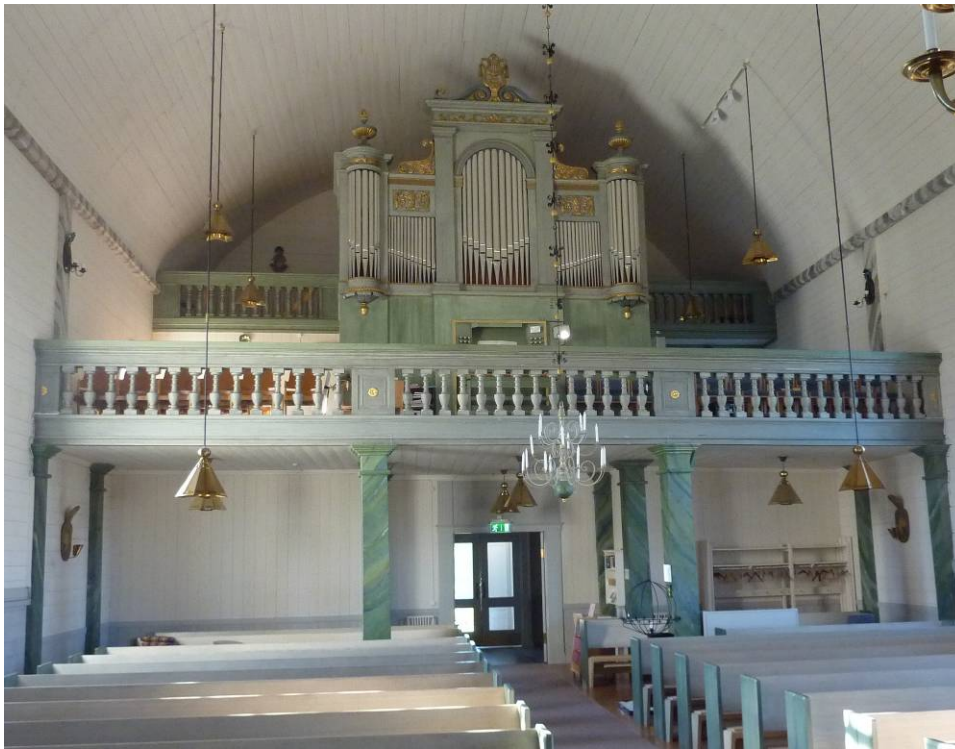


Ovan, vänster: *Predikstolen, snidad av Mattias Edström från Nysätra 1824, tillhör kyrkans mest värdefulla fasta inredning. Notera den skickliga draperimålningen. Ett flertal lösa möbler som används ibland förvaras i kyrkorummet, bl.a. under predikstolen, och förtar en del av det nyklassicistiska kyrkorummets renhet och avsedda rationella klarhet.*

Ovan, mitten: *Den ovanliga ljuskronan i trä längst bak i mittgången är tillverkad av en ortsbo 1827 och skänktes till kyrkan av Vännäsbyborna. Vid restaureringen på 1960-talet fick denna ljuskrona bestämma färgsättningen i kyrkorummet.*

Ovan, höger: *Den praktfulla och unika ljuskronan i blåst glas som hänger i brudkammaren skänktes till kyrkan av Strömbäcks glasbruk till invigningen.*

Vännäsby kyrka, Vännäs kommun, Västerbottens län



Orgelverken har bytts flera gånger men orgelfasaden tillkom med kyrkans första orgel 1863-64 och är genom sin utformning värdefull för kyrkorummet. De två läktarbarriärerna är troligtvis från 1889 eller 1920. Armaturerna och lampetterna i mässing är från restaureringen 1966, då även läktarunderbyggnaden med brudkammare och kapprum tillkom. Vid ombyggnaden till serveringsrum 2008 ställdes en klädhylla ut i kyrkorummet.



*Kyrkplatsen ligger mycket vackert med utsikt mot Umeälven. Från den äldsta delen av kyrkogården, närmast kyrkan, skymtar bara överdelen av det modernistiska gravkapellet från 1961 fram, då det är insmuget i branten mot den nedre etagen. **Nedan till vänster** syns gravkapellet nerifrån. **Nedan till höger** den nedre delen av kyrkogården från 1939, med en helt annan karaktär: rygghäckar och låga stenar.*



***Ovan:** Den röda stora församlingsgården från 1978 är en lokalmässig tillgång för Vännäsby.*

***Höger:** Den senaste utvidgningen från 1986 har tagit upp den lokala traditionen med stenkors.*



Vännäsby kyrka, Vännäs kommun, Västerbottens län



Nordost om kyrkan står en skog av höga gravstenar från 1900-talets början. I bakgrunden skimtar viloplatsen för en av Vännäs kyrkoherdar, ståndsmissigt inhägnad med kätting.



Västra kyrkogården vid Umeälven, ca 3 km uppströms kyrkplatsen, anlades ca 1925 och är utvidgad flera gånger, mot väster 1953 och mot norr 1966–67. Äldsta delen ligger i sydost och avgränsas från vägen med en mäktig stenmur i huggen sten. Den vidsträckt kyrkogården har plan terräng och gles vegetation, huvudsakligen av tall och björk. Rygghäckar förekommer i de senare utvidgningarna. Gravkapellet, kallat Mariakapellet, är ritat av Kjell Wretling och ersatte 1972 ett äldre gravkapell. Invändigt är byggnaden tidstypisk och relativt välbevarad. Utvändigt har den vita mexitegelfasaden rappats med säckskurning 2002. Satellitbild från Google Maps.



Den monumentala och utpräglad modernistiska klockstapeln från 1972 dominerar genom sin framträdande placering den betydligt äldre kyrkogården.