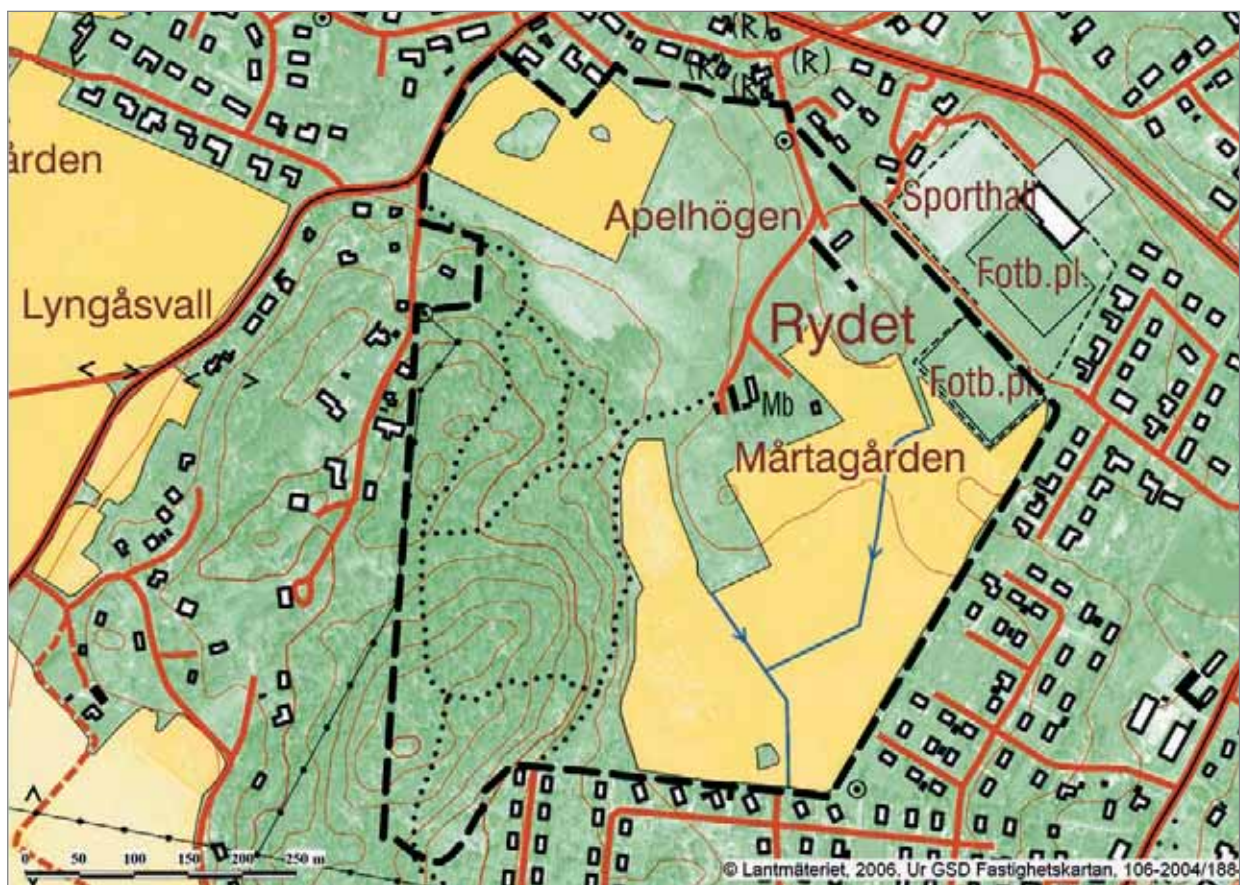




Kulturreservatet *Mårtagården*



Karta över Mårtagården.
Den streckade svarta linjen anger gränsen för kulturreseptivet.
Lantmäteriverket, 2006.



Kulturreservatet *Mårtagården*



Mårtagården från norr. Tuschteckning av Stig Anå, 1990.



Den tidigaste skriftliga uppgiften om Mårtagården och dess första kända ägare, Mårthen i Iserådhs, som gett gården dess namn, är från 1653. I jordeboken benämns gården senare som Mårten Persgård. Den nuvarande mangårdsbyggnaden uppfördes 1780 av skepparen och borgaren i Kungsbacka Lars Jönsson Ryberg och hans hustru Anna Britta Hansdotter.

Vad är en *kaptensgård*? För folket på Onsalalandet är begreppet en självklarhet, men för en långväga resenär kan mötet med Mårtagården i Onsala bli förbryllande. *Kaptensboställen* brukar vi känna till – boställen som kronan upplät åt sina officerare när Indelningsverket inrättades mot slutet av 1600-talet. – Men en kaptensgård? *Nordisk familjebok* ger ingen förklaring, ordet finns över huvud taget inte med. Nej, *kaptensgård* är vår tids benämning på en speciell typ av hallandsgårdar, en gång i tiden en välståndssymbol för sina byggherrar. De är mangårdar som uppfördes av välbärgade sjöbefäl i norra Hallands kustbygder mot slutet av 1700-talet.

På Onsalahalvön uppfördes ett flertal kaptensgårdar – de var den agrara delen av den omfattande handels- och fraktsjöfart som hade sin bas här. Jordbruket, visserligen magert och småskaligt, var basnäringen, men det var tack vare inkomsterna från sjöfarten som dessa gårdar blev ståndsmässigt bebyggda. Detta förklarar varför den odlade marken vid första anblicken kan förefalla som oproportionerligt liten i förhållande till mangårdsbyggnaden, som bättre hör hemma på en större bondgård.

Sedan april 2003 är Mårtagården och den intilliggande Apelhögen, båda kaptensgårdar från 1700-talet, med sina omgivande odlingsmarker kulturreservat, det första i Hallands län. Syftet med kulturreservatet är att bevara den värdefulla helhetsmiljö som gårdarna och det omgivande odlingslandskapet representerar. Tillsammans utgör de titthål i Onsalas äldre historia som så nära är sammanvävd med sjöfarten.

På Mårtagården kan man fortfarande förnimma ett odlingslandskap från 1900-talets första hälft, då jordbruket blomstrade efter den agrara revolutionen och sedan andra näringar som badturism och barnkoloniverksamhet ersatt sjöfarten som komplement till jordbruket. Under senare hälften av 1900-talet har en omfattande villabebyggelse vuxit fram på Onsalalands tidigare jordbruksmarker. Tack vare den siste ägarens framsynta donation har gården med sina ekonomibyggnader och odlingsmarker kunnat bevaras från exploatering i närmast oförändrat skick.

Onsalahalvön

Mårtagården ligger på Onsalahalvön i Kungsbacka kommun vid Rydet, strax väster om Gottskär. Färden från Göteborg längs E6/E20 och vidare söderut längs mindre vägar ger en illustrativ bild av den snabba expansion som ägt rum i regionen sedan 1960-talet. Kungsbacka med ca 70 000 invånare och med en befolkningsökning på närmare 1 000 personer per år är idag Västsveriges mest expansiva kommun. Kommunen är också

På 1920-talet var landskapet på Onsalahalvön fortfarande öppet och kallt. Här vattnas hästarna vid Timanbrunnen på Mårtagården. Amatörfoto omkring 1920, i Mårtagårdsarkivet.





Idag ser landskapet helt annorlunda ut – skogen har återvänt. Från de öppna hällmarkerna högst upp på Mårta-berget har man en milsvid utsikt över Onsalalandet, Kungsbackafjorden och Kattegat samt över skogsbygden i öster. Ett modernt tillägg i landskapsbilden är rymdobservatoriets sfäriska byggnad på Råö.

ung – demografiskt utgör den arbetsföra befolkningen den största andelen invånare följd av barn/ungdomar under 21 år. Arbetslösheten ligger under riksgenomsnittet och medelinkomsten är hög. Mer än hälften av invånarna, 63 %, bor i egen villa och arbetspendlingen är hög – närmare 18 000 personer pendlar dagligen till en annan kommun för att arbeta.

Onsalabygden är idag ett eftertraktat bostadsområde. Här finns havet alldeles inpå med havsbad och småbåtshamnar. Här kan man också njuta av lugnet i det vackert böljande jordbrukslandskapet längre in på halvön. Det är svårt att föreställa sig att halvön bara för ett sekel sedan var ett kargt och kallt, närmast skoglöst landskap.

Odlingslandskapet före 1800-talets agrara revolution

1700-talets odlingslandskap präglades av boskapsskötseln. På inägorna låg de små obetydliga åkrarna inom samma gården som den arealmässigt helt dominerande ängen. Utmarkerna var byallmänningar, samfällda betesmarker där byarnas kreatur gick ute större delen av året. Flera gårdar/byar kunde ingå i stora gårdeslag, vilket betyder att man inte hade några hägnader mellan gårdarnas inägomarker. Detta krävde i sin tur att man samordnade åkerbruket, ängsskötseln och djurens efterbete på inägorna.

På det historiska kartöverlägget, en avritning av kartan från 1770, kan man se flera gårdstomter med ursprung i Iserås by, som omnämns i jordeboken från 1646, Sveriges första jordebok. Mårtagården och Apelhögen är utmärkta med sina namn.

Samtliga gårdar ligger utspridda på inägomarkens mer höglänta partier. De små åkrarna (de prickade partierna) ligger utströdda i ängen – man odlar på de bäst lämpade, torrare markerna – medan den omgivande, arealmässigt mycket större ängsmarken ligger på de sankare, sidlänta partierna. Hur åker och äng var uppdelade mellan gårdarna framgår inte av kartan. Under större delen av året kunde djuren passera genom inägorna längs de fägor som ledde till utmarksbetet på bergen i söder där ljungheden bredde ut sig. Skog saknades helt.



Det halländska klimatet är utpräglat maritimt med milda vintrar och svala somrar. För ca 1 000 år sedan dominerade ek- och bokskogar med inslag av tall. Närmare kusten fanns alkärr i fuktiga områden, liksom alm, lind och andra lövträd.

I takt med befolkningsökningen ökade trycket på skogarna. Den omfattande skogsavverkningen, framför allt på 1700-talet, i kombination med allt fler betesdjur bidrog till ljunghedarnas kraftiga spridning över landskapet. Vid mitten av 1800-talet nådde ljunghedarna sin största utbredning och täckte då en tredjedel av Hallands yta. Ljunghedarna var gårdarnas utmarker; de användes för bete, och för att kunna ha god fodertillgång brändes ljungheden med jämna mellanrum. I brist på vedbrand togs den vedartade ljungheden även tillvara som bränsle. Sedan ljunghedbränningen upphört och betet avtagit har skogen långsamt återerövat de öppna ljunghederna, på många håll genom en systematisk och målmedveten skogsplantering, bl a i Hushållningssällskapets regi. Mot slutet av 1800-talet och framför allt under 1900-talets första årtionden delades miljontals

tall- och granplantor ut liksom ett par ton frö av både gran och tall. Män och kvinnor och t o m skolbarn deltog i nyplanteringarna och tusentals hektar gjordes åter skogbärande.

Även på Mårtagården skedde en omfattande skogsplantering när gårdens dåvarande ägare Andreas Cullberg på 1880-talet lät plantera både gran och tall på Mårtabergets kala betesmarker.

Odlingslandskapet under den agrara revolutionen

Vid ingången av 1700-talet var jordbruket i Sverige fortfarande mycket lågproduktivt. Men under den följande 100-årsperioden skedde en kraftig återhämtning – odlingsarealen ökade liksom folkmängden. Från årtiondena kring sekelskiftet 1800 övergick den agrara expansionen i teknisk omvandling. En rad tekniska nyheter slog igenom – den viktigaste av dem var järnplogen. Nu kunde även svårare jordar bearbetas bättre och man prövade nya växtföljder genom att odla ärtväxter, rotfrukter och klöver på den mark som inte besåddes med spannmål.

1800-talets agrara utveckling präglades framför allt av utdikning av den sankna ängsmarken, stenröjning och en närmast total uppodling av inägomarken. Potatisen fick sitt genombrott. Den kanske mest dominerande



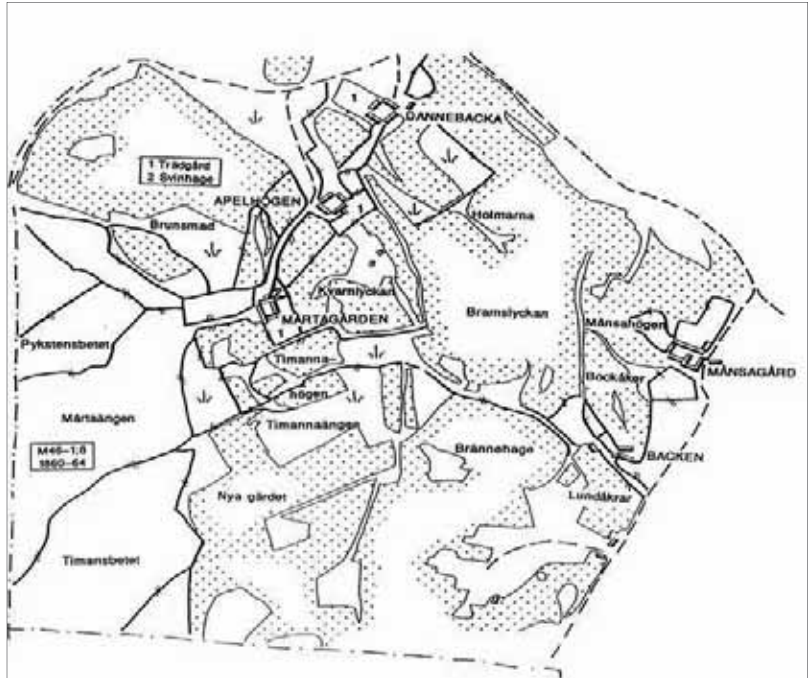
Nyodling förutsatte dränering av den sankna ängsmarken. En del av dikena på Mårtagården har ursprungligen varit naturbäckar som rätats upp i samband med utdikningen.

Foto: Krister Larsson.

grödan var havre, som i takt med nyodlingen fick en allt större betydelse. Uppgången berodde på den gynnsamma exportmarknaden i samband med industrialismens genombrott vid mitten av 1800-talet. Efterfrågan på fodersäd ökade samtidigt som Sverige hade ett exportöverskott på spannmål. Havre exporterades till England, bl a till hästar som drog Londons omnibussar och spårvagnar, liksom till övriga Europa.

I jordbruket fanns dock en inbyggd motsättning; när åkerarealen ökade gick det ut över ängarna och betesmarkerna. Samtidigt som mer gödsel behövdes till de växande åkrarna, minskade tillgången på foder till kreaturen. Trycket på de samfällda utmarkerna ökade. Lösningen blev att man började skifta ut jorden. Från och med 1700-talets mitt började staten att mer aktivt ingripa i processen genom lagstiftning. Skiftesreformer genomfördes i tre faser: *storskiftet* från ca 1750 till 1800-talets början, *enskiftet* – i vissa delar av landet – i början av 1800-talet och slutligen det riksomfattande *laga skiftet* under senare delen av 1800-talet. Syftet med reformerna var att förenkla ägostrukturen, att minska ägoblandningen (gårdarnas åker och äng låg ofta blandade, antingen regelbundet – i östra

Avritning av kartan från 1860, strax före laga skiftet, bildar en skarp kontrast till förhållandena på 1770-talet. Nästan all ängsmark har satts under plogen och blivit åker (de prickade partierna, jfr kartan på s 6). Åkern är uppdelad i flera gårdar. Nyodlingen söder om Mårtagården kallas Nya gårdet. Timan Ohlsgård, en gård som funnits här ännu på 1700-talet, har försvunnit, men namnet finns kvar i Timannahögen (åkern söder om Mårtagården), Timannaängen och Timansbetet. Sydväst om Apelhögen ligger en äng som kallas Brunsmad, en våtäng – eller översilningsäng – och intill den har enligt brandförsäkringshandlingarna från 1845 funnits en brunn eller en branddamm. Åkergårderna dräneras av öppna diken, några av dem ursprungligen bäckar som rätats ut, och här och var finns små hagar intill bebyggelsen. Vid både Mårtagården och Apelhögen finns en inhägnad fruktträdgård och vid Mårtagården dessutom en svinhage. Den gemensamma betesmarken, Mårtaberget, har skiftats ut; Timansbetet, Mårtaängen och Pykstensbetet är utmärkt som separata betesfällor – omgärdade av stenmurar som delvis finns kvar i Mårtaskogen än idag.





Sverige – eller oregelbundet – i västra Sverige) och att rationalisera jordbruket. Ett mer individualiserat jordinnehav skulle underlätta nyodling när varje gård hade sin mark samlad till ett ställe. Därmed upplöstes de gamla byarna och byorganisationernas tid var över.

På Onsalahalvön, där boskapsskötseln var dominerande, skiftades utmarken tidigt. Däremot berördes byarnas inägomark inte av storskiftet eftersom gårdarna låg ensamma med sina åkrar närmast gårdstomten. Samtidigt som växelbruket infördes och en del av åkrarna besåddes med foderväxter blev det allt svårare att hålla kvar de gamla odlings- och hägnadssystemen med gemensamma insläpp av betesdjuren. När laga skiftet genomfördes 1865 skiftades således även inägomarken.

1900-talet

På 1920-talet hade i stort sett hela ängsmarken på Mårtagården och Apelhögen odlats upp. Gårdarna omfattade sammanlagt 40 tunnland, ca 20 hektar, och hela 42% av arealen bestod av åkermark. Vid denna tid hade jordbruket ersatt sjöfarten som huvudnäring på Onsalahalvön. Detta avspeglas också i behovet av större brukningsenheter. 1921 köptes Apelhögen av bröderna Knut och Thorsten Larsson, som tillsammans drev gården, och efter föräldrarnas död även Mårtagården, med hjälp av

Den stora omdaning av jordbruket och jordbrukarsamhället i Sverige under 1700- och 1800-talen brukar sammanfattas med begreppet "den agrara revolutionen". Den innebar flera genomgripande förändringar i jordägande, odlingsystem, redskapsteknik och odlingsväxter. Landskapet omformades genom nyodling och utdikning. Genom skiftesreformer avskaffades den ägosplittring och de kollektiva bruknings- och ägarformer som var kännetecknande för det äldre jordbruket. Förändringarna var inte specifika för Sverige utan gällde mer eller mindre hela Västeuropa, men förutsättningarna, formerna liksom tempot varierade från land till land och från region till region. 1800-talets jordbruk var arbetsintensivt samtidigt som allt fler kunde försörjas. Aldrig har så många människor bott på den svenska landsbygden som vid denna tid. Mot slutet av 1800-talet gick den agrara revolutionen in i en ny fas i och med industrialismens genombrott; de fabrikstillverkade jordbruksredskapen banade vägen för det moderna växelbruket. På 1920-talet hade åkerarealen i Sverige nått sin höjdpunkt.

Höbärgning på Mårtagården omkring 1930.
Foto i Mårtagårdsarkivet.

Tunnland = 4 936,6 m², dvs ca 1/2 hektar.
Tunna = 2 spann = 32 kappar = 146,6 liter
struket mått

statare. På åkrarna odlades havre, råg, vete, bönor och ärter samt klöver och gräs och somliga år blandsäd till foder. Potatisskörden uppgick till 44 tunnor och andra rotfrukter till 95 tunnor. Ängarna gav 25 lass hö. På gården fanns fyra hästar, fem kor, tre ungdjur, fyra får, två svin och 15 höns. Mjölknigen sköttes av statarens hustru. 1937 blev Knut Larsson ägare till Mårtagården. Jordbruket utarrenderades 1953.

Spår av äldre tid – vad vi kan se idag

Under det halvsekel som gått sedan jordbruket utarrenderades har landskapsbilden förändrats – tydligast genom den urbanisering som skett när allt fler villor byggts runt om Mårtagårdens marker. Den andra stora förändringen har skett i markanvändningen; åkerlandskapet har successivt övergått till ett beteslandskap.

Mårtagårdens forna åkermarker hävdas idag genom nötkreatursbete. Betet är viktigt för att hålla landskapet öppet. All öppen mark som inte hävdas växer snabbt igen. Men när marken inte längre gödglas förändras vegetationen och förutsättningar skapas för en hävdgynnad ängsflora, både torr- och våtmarksväxter, att åter sprida sig över markerna.

Under några decennier har en modern villabebyggelse vuxit fram runt Mårtagårdens ägor. Sedan jordbruket upphört och åkrarna lagts igen, hävdas markerna genom nötkreatursbete.





Idag är Mårtaberget ett trolskt skogslandskap – på sina håll närmast urskog med död ved och omkullfallna träd. De första träden planterades på 1880-talet av Andreas Cullberg och än idag står många av dem kvar, t ex den i Sverige sällsynta svarttallen. Vildkaprifol slingrar sig likt lianer på träd och buskar och fyller sommarkvällen med sin ljuva doft. Här och var täcks bergens klippväggar av stensöta, en ormbunke, som fått sitt namn efter växtens sötaktiga rot. På Mårtaberget möter man också rester av stengärdesgårdar som förr delat in marken i olika betesfällor. De vittnar om den tid då trycket på de samfällda betesmarkerna ökade och byns utmarker började skiftas.

Mårtaskogen med en skyltad natur- och kulturstig är idag ett omtyckt strövområde.



Landskapet är aldrig statiskt utan stätt i ständig förändring – mest genom människans påverkan. Sett i ett längre perspektiv har landskapet kring Mårtagården förändrats från grunden under loppet av knappt 200 år. Den mest slående förändringen har skett på den forna betesmarken – nuvarande Mårtaskogen. Ljungheden, som under 1700- och 1800-talen spred sig över detta bergiga område i söder, är helt borta idag. Det var människans åverkan på skogen som ledde till ljunghedarnas spridning – och det är genom människans medvetna handling som skogen återvänt.

Naturlandskapet

Onsalahalvön, liksom hela det halländska kustområdet, ligger under högsta kustlinjen. När isen försvann för ca 13 000 år sedan ursvallades höjder och berg av vattenmassorna – all fin sand och jord spolades bort och sjönk ned till havsbotten. Det naturlandskap som bildades var ett småbrutet landskap där sedimentfyllda dalgångar och slätter omväxlade med svallade berghöjder och hållmarker.

Naturlandskapet gav förutsättningarna för den tidiga bebyggelsens etablering liksom fördelningen mellan inägo- och utmark i odlingslandskapet. Landskapet har behållit sin rumsliga struktur närmast oförändrad ända fram till 1800-talet med vidsträckt utmarker på höjder och kargare hållmarker utmed kusten, och inägomarker på de mer låglänta sedimentjordarna inne på halvön.

Sönnerbergen, ca 5 km sydväst om Mårtagården, var förr gårdarnas samfällt ägda utmark. Det bergiga området utmed kusten skiftades i samband med Laga skifte, som pågick i Onsala mellan 1849 och 1867. Mårtagården har fortfarande kvar detta utmarksskifte, som dock inte omfattas av kulturresevatet. Sönnerbergen ingår däremot i ett naturvårdsområde som omfattar kustområdet Hållsundsudde-Sönnerbergen.
Foto: Stig Tornehed.





Dagens odlingslandskap på Onsalahalvön. Utsikt från Mårtaberget mot Ekerna.

Inägomarken – tomt, åker och äng

Mårtagården och Apelhögen var s k ensamgårdar. Byggnadernas läge är oförändrat sedan 1700-talet. När uthusen byggdes till blev gårdarna fyr-längade. Frukträdgård har funnits vid båda gårdarna redan på 1860-talet, liksom en jordkällare och ett svinhus – numera raserat – vid Mårtagården. På Kvarnbacken, öster om Mårtagården, har funnits två väderkvarnar.

Den äldsta åkermarken låg närmast gårdarna. Åkrarna brukades i ensäde, vilket betyder att de i princip besåddes årligen. För att inte avmagra jordarna krävdes god tillgång till gödsel, vilket i sin tur förutsatte stallning av djuren. Av praktiska och tidsmässiga skäl låg åkrarna nära bebyggelsen och framför allt fähuset – avståndet var sällan mer en kilometer.

Jordkällaren intill Mårtagårdens mangårdsbyggnad.





Bilderna ovan: Brukningsvägen som leder till Annikas Lycka med "solnedgångsgrinden" snickrad av Knut Larsson.

Inom den forna inägomarken finns också spår kvar efter några för länge sedan övergivna åkrar, s k *fossila* åkrar. Från Mårtagården leder en stensatt brukningsväg till Annikas lycka vid Mårtabergets fot. Lyckan avgränsas av enkla, delvis raserade stenmurar och innanför dem finns en röjd yta på ca 30 x 40 meter omgiven av grunda kantdiken. Platsen har fått sitt namn efter Annika Hansdotter, som tillsammans med sin make Jon Börgeson bodde här mot slutet av 1700-talet. Den övergivna åkerlyckan har uppenbarligen tillhört det båtsmanstorp som enligt *Hallands Landsbeskrivning* 1729 låg här på Timan Ohlsgårds ägor.

I beteshagen, vid den brukningsväg som leder söder om Mårtagården ut mot Mårtaskogen, kan ett tränat öga upptäcka spår av äldre tiders jordbruksteknik när åkerjorden fortfarande brukades med årder. Det är små upphöjda vallar längs åkerkanterna, s k åkerhak, som uppstod allteftersom jord kastades upp när bonden vände sitt hästdragna årder under plöjningens gång.

Mårtagårdens äldre ängs- och hagmarker bestod av dels fuktiga, sidlänta marker, dels torrare, mer höglänta marker. På ängarna växte gräs och örter som under högsommaren slogs med lie och torkades till hö för att bli vinterfoder åt djuren. På 1800-talet dikades ängsmarken ut och



T v och ovan: Timanshöjden, en backig torräng, är numera beteshage med rik och intressant torrmarksflora.

sattes under plogen. När jordbruket minskade övergick stora delar av åkermarken till betesmark.

Den blöta slättermarken väster om Apelhögen har förr varit en översilningsäng. Översilningsängarna kunde ge mycket högre höskörd och spelade därför en viktig roll i gårdens försörjning. Genom den årliga översilningen med vatten tillfördes ängen näring vilket gav hög avkastning trots att ängen aldrig gödslades. På den betade marken finns en rik våtmarksflora, här växer bl a darrgräs, gökblomster, stallört och sumpmåra.

Timanshöjden är en ogödslad, backig torräng – en hårdvallsäng – som fått sitt namn efter Timan Ohlsgård, en gård som låg här på 1600–1700-talen. Området har under 1700-talet varit äng, men odlades upp redan före laga skiftet. På denna öppna torrängsbacke finns Mårtagårdens mest intressanta flora – under gynnsamma somrar en ovanligt artrik flora med de flesta av torrängars karaktärsväxter. Tidigt på våren blommar vårvicker tillsammans med vårtåtel, ängsviol, sandkrassing, knavel, åkerveronika och backnejlika. På Timanshöjden finns också flera hamlade askar. På hårdvallsängar sparades förr träd, mest lind och askar, för lövtäktens skull. Trädens löv var viktiga som djurfoder – lövfodret har framför allt använts till fårens utfodring.



"Stigs källa" väster om Apelhögen har förr varit en värdefull vattentäkt och branddamm. Foto: Krister Larsson.



På Kvambacken har tidigare funnits två väderkvarnar. Den nuvarande byggnaden Kvarnlyckan uppfördes i början av 1930-talet som statarbostad.

Hägnader

Redan vid ankomsten till kulturresevatet möts man av de många stengärdesgårdar som genomkorsar Mårtagårdens ägor. De har delvis funnits redan i början av 1700-talet, men de flesta har tillkommit i samband med nyodlingen på 1800-talet och vittnar om generationers vedermödor med att göra den steniga jorden brukbar.

Hägnaderna har förr spelat en annorlunda och mer betydelsefull roll än i våra dagar. Idag är det djurägarens skyldighet att hägna in de betande djuren, medan det från 1100-talet fram till 1800-talets mitt varit bondens skyldighet att hägna in sin åker och äng. Systemet var praktiskt i ett jordbruk som dominerades av kreatursskötsel.

Fägator och brukningsvägar

Stengärdesgårdar kantar också de fägator och äldre brukningsvägar som löper genom markerna. Fägatorna var förr en förbindelseled mellan ladugården och betesmarken. Genom fägatorna vandrade kor och dragdjur vidare till betet på Mårtaberget och de vida utmarkerna i Sönerbergen. En natur- och kulturstig är numera anlagd längs fägatan/brukningsvägen söder och väster om Mårtagården.

Samtidigt som ängs- och slåttermarkerna odlades upp introducerades växelbruket med vallodling, d v s en del av åkrarna besåddes med spannmål, en del med foderväxter som vinterfoder åt kreaturen. En del lämnades i träda. Den funktionella relationen mellan åker och äng upphörde. Det blev nödvändigt att hägna in den odlade arealen i separata gårdar för att efter höslåttern i juli och efter spannmålsskörden i augusti kunna släppa in djuren på efterbete.

Idag markerar hägnaderna ofta gränsen mellan olika markägare, förr markerade de istället gränsen mellan olika markslag, framför allt mellan inägomark och utmark, eller också mellan åker och äng.





Ovan: Den gamla brukningsvägen som fortsätter från gården förbi ekonomi-
byggnaderna och vidare ut mot Mårtaberget. Den för länge sedan hamlade
jätteasken t h i bilden är idag Mårtagårdens vådräd.

Här och var kantas stengärdesgårdarna av
björnbär – här växer den för Västsverige
sällsynta rasbjörnbäret, *Rubus radula*,
vars huvudområde är sydöstra Jylland och
Själland.



Ett karakteristiskt inslag i gårdsmiljön är de
äldre popplar som växer vid tillfartsvägen. De
planterades vid sekelskiftet 1900 och är idag
märkta av sin ålderdom.



Kyrkogården som historieberättare

Det tydligaste minnesmärket över bygdens historia är Onsala kyrka med den omgivande kyrkogården. En vandring på kyrkogården ger inblick i socknens gårdar och familjer. Gravstenarnas och gravkorsens inskriptioner berättar om Onsalas sjöfarande folk: här vilar sjökaptener, styrmän, sjömän, lotsar och fyrvaktare sida vid sida.

Den medeltida kyrkobyggnaden, som fick sin nuvarande invändiga gestaltning under 1600- och 1700-talen, är känd för sina talrika takmålningar från 1700-talet och inventarier med anknytning till sjöfarten. I kyrkorummet hänger bl a två votivskepp, miniatyrskepp efter ostindiefararen Anna och barken Janni – båda gåvor av sjöfolket i socknen. Vid kyrkans östra gavel ligger det Gathenhielska gravkoret. Här vilar kaparkaptenen Lars Gathenhielm med sin hustru Ingela. Han adlades 1715 och tog då efternamnet Gathenhielm efter sin fädernesgård Gathan i Onsala och sin möderneshögård Hjelm i Fjärås.

Onsala kyrka. Onsala hette förr Othaensaela som betyder Odens salar, d v s en forntida kultplats. På 1100-talet byggdes gråstenskyrkan som bildar stommen i den nuvarande kyrkan. Bland gravvårdarna på kyrkogården finns även Mårtagårdsgraven där flera av Mårtagårdens ägare fått sin sista viloplats. Här vilar Adolf och Davida Larsson och deras söner Thorsten och Knut, liksom Knut Larssons hustru Tora. Även medlemmar från den Rybergska familjen, bland dem Bengt Ryberg, hans hustru och två döttrar, har sin grav i Mårtagårdsgraven, som ligger alldeles intill det Gathenhielska gravkoret vid kyrkans östra gavel. I bilden bakom kyrkan och det östra vapenhuset skymtar det åttkantiga Gathenhielska gravkoret med sin spira och tretungad örlogsflagga.

Inte långt från Mårtagårdsgraven ligger också den Cullbergska familjegraven.

Äldre foto: Bertil Börjesson.



Sjöfarten nyckeln till välstånd

De s k bondeseglationerna, eller allmogeseglationerna, är uttryck för den handel och sjöfart som Hallands kustbönder redan under medeltiden bedrev längs kusten till övriga Danmark och vidare till Tyskland. De seglade på egna farkoster med egna produkter. Lasten bestod av vadmal och linnelärf, trävaror och kött. Med sig tillbaka förde de salt och spannmål som sedan såldes eller byttes med vinst.

En köpstad – en medeltida marknadsplats – uppstod på Onsalahalvön. Köpstaden är troligen en föregångare till den lilla staden Gåsekil som under 1400-talet växte fram vid den bästa hamnen i Kungsbackafjorden vid nuvarande Gottskär.

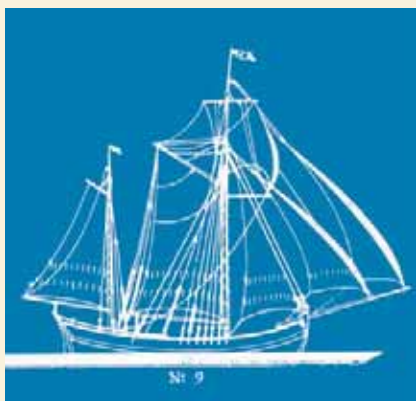
Under mitten av 1500-talet inträffade en intensiv sillfiskeperiod på västkusten. Fisket drog inte bara fiskare och fiskefartyg utan också köpmän och handelsfartyg till norra Halland.

Under Kristian IV:s tid (1588-1648) rustades flera danska slott och fästningar upp. För byggenskaperna behövdes transporter som fick stor betydelse för bondeskepparna: de lärde sig att bygga allt större fartyg och



Gåsekil (Gasekijll), som omnämns första gången 1481, var troligen en ”dubbelstad” till det mer centralt belägna Kungsbacka, men medan Kungsbacka existerar än idag förlorade Gåsekil sina privilegier redan 1539. Sin mest betydande roll hade Gåsekil som hemmahamn för Onsalas skeppare och sjöfarare under bondeseglationens storhetstid under senare hälften av 1700-talet. Namnet ändrades till det nuvarande Gottskär 1825.

Gottskär idag – seglen har återvänt! Onsalabygden med sina havsbåd och småbåtshamnar har blivit ett eftertraktat bostadsområde.



Onsalaskepparna seglade med många slags segelfartyg under 1700-talet, den "gyllene tiden" i bygdens sjöfartshistoria, bl a snau (nr 2), brigg/brigantin (nr 4) och galeas (nr 9). Ur plansch LXII i af Chapmans Architectura Navalis Mercatoria.

hantera olika laster samtidigt som sjöresorna sträcktes till länder allt längre bort och gav dem erfarenhet från förut okända hamnar och färdvägar.

När Halland blev svensk provins 1645 förbjöds bondeseglationerna, som av de svenska myndigheterna ansågs konkurrera med städernas handelssjöfart. Förbudet möttes av protester och upphävdes redan två år senare. Istället inrättades en tullkammare vid Malesund på Onsalahalvöns sydspets, men samtidigt belades seglationerna med restriktioner: endast sten, stockar och trävirke fick föras ut och spannmål tas hem. Restriktionerna ledde till en omfattande smuggling.

I början av 1700-talet, då danskarna satt stopp för all sjöfart genom Öresund, startade en kaperiverksamhet i syfte att skydda den svenska sjöfarten. På Karl XII:s order kapades motståndarsidans handelsfartyg och lasten beslagtogs. I spetsen för denna verksamhet stod Lars Gathe. Tullkammaren i Malösund drogs in 1724 och böndernas ut- och införsel av varor förbjöds. Bondeskepparna i Onsala tvingades att etablera sig som borgare i Kungsbacka eller i någon annan stad.

Krigsåren under Karl XII:s tid resulterade i förluster även för onsalaborna i både båtar och manskap. Men senare hälften av 1700-talet blev gynnsammare än någonsin tidigare.

Till de gynnsamma konjunkturerna bidrog inte minst den stora sillperioden som inträffade mellan 1758 och 1808. Ett av de mest synliga bevisen på den goda tillgången var alla trankokerier som etablerades på Västkusten, främst i Bohuslän. Folkmängden, liksom antalet personer sysselsatta som fiskare, tunnbindare och salteriarbetare, ökade kraftigt. Sjöfarten på Medelhavet intensifierades, och seglaterna gick till både närliggande och mer avlägsna destinationer och marknader.

Flera skeppare på Onsalahalvön gjorde goda affärer på sillexporten, bland dem kapten Lars Jönsson Ryberg på Mårtagården. Ett antal äldre mangårdar ersattes nu av större och mer representativa boningshus som ett synligt uttryck för den lyckosamma fraktsjöfarten. Många av dem finns fortfarande kvar på Onsalahalvön, t ex Apelröd, Apelhögen, Dannebacka, Gatan, Knappegården, Mårtagården och Runsås.

Sjöfarten, seglaterna, var en manlig domän; kvar på gårdarna fanns kvinnorna – hustrurna och änkorna. När merparten av bygdens män befann sig ute till havs fick kvinnorna överta ett allt större ansvar för både jordbruket och gårdssysslorna. Kvinnorna fick kliva in i männens roll och lärde sig att styra med stor myndighet. När det blev allt vanligare med seglatser som sträckte sig över ett par, tre år började man på en del

gårdar anlita sig hälftenbrukare som tog över jordbruket och skötte om både djur och redskap. I gengäld delades den årliga avkastningen mellan hälftenbrukaren och hemmansägaren. Denna form av arrende visade sig särskilt användbar i Onsala där den tillämpades i närmare 150 år.

Onsalaskepp gick i fraktsjöfart på Medelhavet; skeppen var bestyckade med kanoner och flera fartyg seglade tillsammans. Medelhavet härjades av sjörövare, de flesta av dem var morer, ättlingar till de araber som på 1490-talet drivits ur Spanien. Flera svenska liksom halländska skepp med besättning blev överrumplade av sjörövarna och tagna tillfånga. Detta statsunderstödda sjöröveri och tillfångatagande av besättningarna pågick långt in på 1800-talet.

Kring sekelskiftet 1800 hade sjöfarten fortfarande stor betydelse för Onsala och dess befolkning, men efter napoleonkrigen drabbades hela Europa – och därmed även Göteborgs handelsjöfart med ett stort antal skeppare och besättningsmän i Nordhalland – av en depression. De flesta av Onsalas sjöfarare seglade åt göteborgsredare och nedgången i näringen drabbade socknen hårt. Bondeseglationen, som varit förbjuden sedan 1724, släpptes åter fri 1834.

Med 1864 års näringsfrihet kunde onsalaskepparna etablera sig som redare i hemsocknen. En av de första med rederi i Onsala var Andreas Cullberg på Mårtagården. Men de goda konjunkturerna för segelflottan övergick redan under nästa årtionde i svåra tider med bl a en allt hårdare konkurrens av ångdrivna fartyg. Flera redare fick avyttra sina fartyg för att undvika konkurs och många fick lämna sina gårdar.

Emigrationen och utflyttningen kring sekelskiftet 1900 innebar en kraftig nedgång i folkmängden i Onsala – från ca 3000 invånare 1875 till ca 1700 år 1925, en minskning med nära hälften under ett halvt sekel. Segelsjöfarten förlorade sin betydelse och attraktionskraft. På somliga gårdar började sjökaptenssöner utbilda sig till jordbrukare – hälftenbrukarna försvann och ersattes med statare. Andra kaptensgårdar övertogs av ”riktiga” lantbrukare eller förvandlades till sommarbostäder. Sjökaptenernas dominans i det kommunala livet övergick till bönderna. Efter det första världskriget hade sjöfarten, Onsalas gamla huvudnäring, definitivt förlorat sin betydelse.



Maria Ryberg, född Dannberg,
hustru till Bengt Ryberg.



Maria Cullberg, född Ryberg, hustru
till Andreas Cullberg.

Skeppare och bönder på Mårtagården

Bengt Ryberg



Andreas Cullberg

LARS RYBERG (1780-1790)

Till medelhavsfararna från Onsala under 1760-1780-talen hörde skepparen och borgaren i Kungsbacka Lars Jönsson Ryberg på Mårtagården. I november 1777 utseglade han från Göteborg med malmögaleasen Anna Caisa till Madeira med en last av 780 tunnor sill. Hemfärden gick via Medelhavet. Seglatsen blev lyckosam och affärerna gav en rejäl vinst. Efter hemkomsten 1780 lät han uppföra en ny mangårdsbyggnad på Mårtagården.

JÖNS RYBERG (1791-1828)

1790 övertogs Mårtagården av Lars Rybergs son, kapten Jöns Ryberg, som liksom fadern tillhörde medelhavsfararna. Han förde 1797 briggen Medborgaren, ett av de sex svenska fartyg som kapades och fördes till Tripolis, i nuvarande Libyen. Jöns Ryberg var på väg från Göteborg till Genua med en last av bräder, tjära, beck och kött. Lasten beslagtogs, besättningen togs till fånga och frigavs först ett år senare.

BENGT RYBERG (1829-1878)

Bengt Ryberg, son till Jöns, var ägare till Mårtagården under hela 44 år, längre än någon annan. Han var, liksom sin far och farfar "coopvaerdie capitain" (den klingande titeln för kaptenerna inom Onsalas skepparadel) och befälhavare på briggen Mathilda. Han gjorde senare flera resor och förde då bl a briggen Anders. 1845 lät han brandförsäkra egendomen. Tack vare försäkringshandlingarna har en detaljerad beskrivning bevarats till eftervärlden av bl a de byggnader som 1780 uppförts av farfadern Lars Ryberg och de kompletteringar som 1833 gjorts av Bengt Ryberg själv.

ANDREAS CULLBERG (1879-1886)

Med näringsfriheten 1864 upplöstes den gamla skråstadgan. Onsalaskepparna kunde nu etablera sig som skeppare på hemmaplan. Socknens förste redare blev Andreas Cullberg, som var gift med Bengt Rybergs dotter Maria på Mårtagården. Under 1880-talet förlorare sjöfarten allt mer av sin betydelse som huvudnäring i bygden och 1887 upplöstes onsalarederiernas flotta. Makarna Cullberg tvingades sälja sin gård som köptes av sjömannen Adolf Larsson och hans hustru Davida.

ADOLF LARSSON (1887-1936)

Nedgången i sjöfarten förde med sig svåra och osäkra tider och slog hårt mot befolkningen i Onsala. Folkmängden halverades på kort tid när många sockenbor valde att emigrera. Bland emigranterna fanns även de flesta av Adolf och Davida Larssons syskon. Själva beslöt de sig att gå över till jordbruk och bli bönder. Med familjen Larsson fick Mårtagården 1887 ett nytt socialt mönster utan anknytning till bygdens sjöfartshistoria.

KNUT LARSSON (1937-1961)

Den siste bonden och brukaren på Mårtagården var Knut Larsson, född 1889, son till Adolf och Davida. Efter faderns död 1925 drev han gården tillsammans med sin yngre bror Thorsten med hjälp av statare. Då ägde bröderna redan gemensamt granngården Apelhögen som de förvärvat 1921. Efter moderns död 1936 och efter att ha löst ut sina bröder blev Knut Larsson 1937 ensam ägare till Mårtagården.



Knut Larsson.
Foto i Mårtagårds-
arkivet.

Byggnaderna

Hur de allra tidigaste byggnaderna sett ut på den plats där Mårtagården ligger idag är inte känt. Gårdens nuvarande huvudbyggnad, liksom uthuslängan mitt emot på andra sidan gårdsplanen, uppfördes 1780 av skepparen Lars Jönsson Ryberg och hans hustru Anna Britta Hansdotter.

Sedan sonsonen Bengt Ryberg övertagit Mårtagården kompletterades gårdsanläggningen med två uthuslängor 1833. Gården blev nu helt kringbyggd; mangården och ekonomibygnaderna bildade en fyrkant kring en öppen stenlagd gårdsplan och samtliga byggnader var rödfärgade.

Under 1879–80 företogs en rad större ombyggnader av dåvarande ägaren Andreas Cullberg. Då revs den norra längan med portlider, en åtgärd som helt kom att förändra gårdsanläggningen. Mårtagården fick sitt nuvarande utseende.

Den västra uthuslängan från 1780 rustades upp. Längan bestod av fähus med fyra bås, stall med tre spiltor, foderlada, sädeslada och loge. Den kläddes med bräder och rödfärgades. Det ursprungliga halmtaket ersattes med enkupigt lertegel. Längan är delvis timrad, delvis uppförd i korsvirkesteknik och dess takås vilar på s k mittsulor. För tjänstefolket inrättades ett eget hemlighus i anslutning till gödselstaden bakom uthuset. Logen har tidigare haft en lucka som senare ersatts med dubbeldörrar.

Den fyrlängade gården.



Mårtagården med sina ekonomibygnader och den forna statarbostaden Kvarnlyckan är byggnadsminne sedan 1982 och skyddad enligt Kulturminneslagen.



Bakom fähuset uppfördes en ny byggnad med spannmålsbod, mangel- och redskapsbod och tröskvandring. En vinkelbyggd del innehöll lada och loge. Av byggnaden kvarstår endast ladan, som fungerar som uppställningsplats för gårdens åkdon och jordbruksredskap.

Södra uthuslängan från 1833 byggdes om till drängstuga och försågs med kakelugn. I längan inreddes vagnsbod och redskapsbodar. Längan, som även innehåller snickar- och vedbod, är uppförd i resvirkeskonstruktion och har rödfärgad brädklädsel. Drängstugan, som Knut och Tora Larsson använde som gäststuga, är idag inredd som sommargästmuseum.

Även mangårdsbyggnaden, en timmerbyggnad, rustades upp. Huset kläddes med stående locklistpanel som försågs med ett dekorativt listverk och målades med ljus oljefärg. Vid köksingången uppfördes en förstuga och husets östra långvägg fick en tillbyggnad med skafferi och handkammare.

Mangårdsbyggnaden på Mårtagården är uppförd i ett och ett halvt plan. Rumsindelningen är så gott som intakt sedan byggnadstiden och interiören är oförändrad sedan Knut och Tora Larssons tid. Knut avled 1961 och Tora bodde på gården till 1983. Det är mycket ovanligt att ett bostadshus har stått oförändrat under en så lång tid – i mer än 200 år.

I den södra uthuslängan hade Knut och Tora Larsson sin gäststuga. Gäststugan liksom köket på mangårdsbyggnadens övre våning visas idag som ett västsvenskt sommargästmuseum.



T h: Alla ekonomibyggnader har enkupigt lertegel som takbeklädning, men under taksprånget på västra uthuslängan kan man se ett undertak av halm, som var det ursprungliga taktäckningsmaterialet. Det lilla duvslaget är obebott sedan länge.

Nedan: Den västra uthuslängan, som är samtida med mangårdsbyggnaden, har ursprungligen haft en lucka, som senare ersatts av pardörrar. Logen används idag som estrad i anslutning till "berättarladan" – en lokal för de publika evenemang som arrangeras på Mårtagården.

Nedan t h: Södra uthuslängan, liksom den sedermera rivna norra längan, tillkom 1833. Gården var kringbyggd under nästan fem decennier, från 1833 till 1880.



Södra uthuslängan med drängstugan, snickarboden, veboden och vagnsboden samt det ena av gårdens två hemlighus, "herrs-kapsdasset", mellan de båda uthuslängorna.



Överst: Snickarboden i södra uthuslängan med hyvelbänk och snickarverktyg.

Ovan: I den södra uthuslängan (t h i bilden) som vetter mot trädgården finns förutom snickarboden en drängkammare som senare blev bostad åt bl a gårdens sommargäster.



Tjänstefolkets hemlighus bakom ladugården.

Nedan: Den sedan länge tomma ladugården; kvar finns de med omsorg utformade namnskyltarna – Brunella, Hjärtros och Maios.



Foto: Arne Persson



Trädgården

Från gårdsplanen leder en vitmålad grind till Mårtagårdens muromgärdade trädgård. Med sin grönska skänker den besökaren ro och stillhet, en känsla av intimitet och omslutenhet. Den höga stenmuren har funnits redan på 1700-talet som inhägnad för gårdens kålgård. Det vi ser idag är resterna av den trädgård som på 1880-talet anlades av gårdens dåvarande ägare Andreas och Maria Cullberg. Trädgården är som vackrast om våren. Då ligger marken under ett täcke av gullviva, vildtulpan, narciss och påsklilja – alla gamla tiders karaktärsväxter. I trädgården, som omges av gamla exemplar av alm och ask, står flera fruktträd, både päron- och äppelträd av äldre sorter. Många av dem är planterade redan på 1880-talet.



Bakom mangårdsbyggnaden finns en kullerstensatt gång mellan huset och terrassen, platsen för "Eva Catharinas trädgårdslott". Hon var faster till Maria Cullberg och bodde under några år på huvudbyggnadens övervåning – på s k undantag. Här kan man fortfarande förnimma doften av schersmin, och här växer både vit och lila bondsyren liksom en 20 meter hög gammal kastanj som nått en omkrets på över en meter.

Strax intill, vid stenmuren, står en minnessten med en inristad ägarlängd över Mårtagårdens ägare mellan 1780 och 1961. Det var gårdens siste ägare, Knut Larsson, som strax före sin död lät rista in namnen sommaren 1961. Stenen avtäcktes i samband med hans begravning den 19 oktober samma år. Äldre fotografier visar att platsen med sina syrenbuskar och gamla almar varit en omtyckt sittplats åt gårdsfolket. Här har släkt och vänner liksom gårdens sommargäster bjudits på många kaffe- och saftkalas genom åren. Platsen används idag för olika utomhusevenemang.

Intill den södra uthuslängan har tidigare funnits ett litet trädgårdsland för köksväxtodling och under en kortare period en hönsgård. På platsen växer idag äppelmynta och libsticka. I den södra delen av trädgården har gräset förr slagits med lie och därefter har tjudrade djur släppts in på bete.



Minnesstenen med Mårtagårdens ägarlängd – från den förste ägaren Lars Ryberg till den siste ägaren Knut Larsson, som lät rista in namnen strax före sin bortgång 1961.



T v: I den muromgärdade trädgården står flera äldre fruktträd. I bakgrunden "soluppgångsgrinden", snickrad av Knut Larsson.

Nedan: Tidigt om våren översållas terrassen bakom mangårdsbyggnaden av narcisser, påskliljor och gullvivor. Kaprifolen vid husknuten har nått en imponerande storlek.



Här kan besökaren slå sig ned och njuta av trädgården och en stunds avkoppling och vila.

I fruktträdgården i söder leder en grind, soluppgångsgrinden snickrad av Knut Larsson, ut till gårdens forna inägomark. Du som besöker Mårtagården passerar genom grinden på din vandring längs kulturstigen, ursprungligen en gammal brukningsväg, som leder genom ägorna förbi Timanshöjden och vidare till Mårtaberget och Mårtaskogen.

Många sommargästfamiljer har genom åren suttit samlade kring kaffebordet i Mårtagårdens trädgård.
Foto från 1947, i Mårtagårdsarkivet.





Apelhögen (t v) och Mårtagården på ett foto från tidigt 1930-tal. På bilden Knut Larssons livskamrat Tora (t v) med en väninna. Landskapet var fortfarande öppet. Foto i Mårtagårdsarkivet.

Apelhögen

Boningshuset på Apelhögen uppfördes 1780, samma år som Mårtagården, av sjökaptan Johannes Pettersson. Ursprungligen bestod gårdsanläggningen av fyra längror samlade kring en stensatt gårdsplan. Den nuvarande ladugården byggdes 1893 efter en brand som ödelagt de tidigare ekonomibyggnaderna. En vagnsbod sammanbyggd med magasin tillkom 1925. Nordöst om boningshuset finns en muromgärdad trädgård. I mitten av 1880-talet var salen i boningshuset uthyrd till skola.

Den siste sjökaptanen på Apelhögen var Nicolaus Wickman (1837–1909), gift med Josephine Andersson. Deras son Gottfrid, som hade emigrerat till Kalifornien, förvärvade gården och tillköpte granngården Dannebacka nr 2.

Båda gårdarna förvärvades 1921 av bröderna

Knut och Thorsten Larsson. Vid ett ägoskifte 1934 blev Knut Larsson ensam ägare till Apelhögen.

Nuvarande ägare är Knut och Tora Larssons stiftelse Mårtagården. Apelhögen är för närvarande uthyrd som privatbostad och markerna är utarrenderade.



Foto: Stig Tomehed.

Badturism och sommargäster

På 1880-talet började badturismen. Sommargästerna och badgästerna sökte sig framför allt till Gottskär, som snabbt förvandlades till en mondän badort med både varmbadhus och kallbadsbassänger. Flera villor med snickarglädje uppfördes och Gottskär blev sinnebilderna av ett bekymmersfritt sommarliv. Foto i Mårtagårdsarkivet.



Under 10 års tid, från 1916 till 1926, var en sommarkoloniverksamhet förlagd till Mårtagården. Koloniverksamheten hade som sitt främsta syfte att motverka tuberkulos hos barn. En sommarvistelse vid havet eller i lantlig miljö ansågs ha en stärkande verkan hos unga människor. Kyrkan i samverkan med diakonikretsen i Mölndal och större industrieföretag svarade för verksamheten. Under 6 1/2 veckor varje sommar upplät familjen Larsson på Mårtagården fem rum och kök samt uthus åt sommarkoloniverksamheten. Sommaren 1925 var det fullbelagt på Mårtagården. Barnen kom i två omgångar, 20 barn i första gruppen och 25 i den andra. Kolonitiden pågick från 4 juni till 15 augusti. Färden från Mölndal till Kungsbacka skedde med tåg och vidare med ångbåt till Gottskär, men oftast möttes barnen redan i Kungsbacka av hästskjutsar och senare av Anderssons öppna buss, Gottskärsbilen. Foto i Mårtagårdsarkivet.

Med början på 1880-talet sökte sig allt fler sommargäster och badgäster från både Kungsbacka och Göteborg till de salta baden och den friska luften vid havet. Gottskär, som med sina varm- och kallbadhus, restauranger och societetssalonger var särskilt populärt, blev sinnebilderna av ett bekymmersfritt sommarliv. Gottskär förvandlades snabbt till en fashionabel badort.

Även på Mårtagården togs sommargäster emot. Mangårdsbyggnadens övervåning hyrdes ut under några sommarveckor från 1887 ända till 1958. Under tioårsperioden 1916–1926 togs alla utrymmen i anspråk av barnkoloniverksamhet och därefter blev det åter sommargäster på gården.

Det kunde bli trångt och mycket folk på gården – det var inte ovanligt att ett tjugotal personer, både gäster, släkt och vänner – samtidigt vistades där. När man som nutida besökare vandrar från rum till rum och genom de trånga passagerna på båda våningarna, är det svårt att föreställa sig hur alla kunnat få plats.

När huset var fullbelagt fick gårdsfolket maka på sig; så fick till exempel sönerna Larsson sova på den oinredda vinden eller i drängstugan i södra





uthuslängan. Drängstugan inreddes senare som gästbostad, och även i den stuga, Kvarnlyckan, som Knut Larsson låtit bygga på 1930-talet som bostad åt gårdens statarfamilj, kunde man härbärgera ytterligare några sommargäster.

Flera sommargäster återkom år efter år till Mårtagården och det hände ibland att en nära vänskap uppstod mellan gästerna och gårdsfolket. Alla hjälptes åt t ex under höskörden och för barnen blev umgänget med gårdens alla djur en del av sommarens stora upplevelser.

Den sista sommargästfamiljen bodde på Mårtagården från 1947 till 1958. Därefter började Knut och Tora Larsson inreda sitt hem och skapa den interiör som möter oss än idag.

Sommargäster på Apelhögen 1911.
Foto i Mårtagårdsarkivet.

Knut och Tora Larssons Mårtagård

Stora bilden, nedan: Knut och Tora Larsson sittande framför dubbel-fönstret i Dagligstugan. Bilden är tagen på Knut Larssons 70-årsdag 1959. Foto i Mårtagårdsarkivet.

Kakelugnen i "Eva Catharinas rum", Nattstugan, på övervåningen är från husets byggnadstid. Den bränslebesparande kakelugnen, konstruerad av Carl Cronstedt 1767, var en svensk uppfinning som fick en snabb spridning i välbärgade svenska borgarhem. Hos bondebefolkningen slog den inte igenom förrän 100 år senare, men hos förmögna skeppare och redare i norra Halland började kakelugnen i "porcelaine" vinna inträde redan omkring 1780 och blev en viktig statussymbol.



I fönstren blommar pelargonerna, i dagligstugan mäter golvklockan från 1600-talet alltjämt tiden och på den stora spiselmuren i köket står kaffe-pannor och kastruller på parad. Det känns som om vi bara väntade på att gårdsfolket på Mårtagården när som helst skulle stiga in.

Knut och Tora Larsson fyllde sitt hem med minnen från gångna tider: med fotografier av familjer, släkt och vänner, med gåvor, prydnadssaker och rader av böcker samt tavlor där skepp med fulla segel tar sig fram över stormiga hav. Genom de tunna gardinerna i fönstren strilar solljuset in; på alla bord ligger virkade eller handvävda dukar. Möblerna har gått i arv i generationer. Rummen är små och det är lågt till de synliga takbjälkarna på nedre våningen; det känns ombonat och välkomnande.

Författaren Stig Tornehed, en mångårig och nära vän till Knut och Tora Larsson, har i sin bok *Under samma himmel* beskrivit livet på Mårtagården genom seklen. Generation efter generation har fått sin egen berättelse – både glädjeämnen och livets tillkortakommanden lyfts fram. Sjöfart, skepp och seglation vävs ihop till en berättelse om Mårtagårdens sjökaptener. Släktband reds ut. Stig Tornehed går också igenom en imponerande mängd brev från alla de familjemedlemmar som emigrerade till



Bilderna t v: Salen på nedre våningen. Genom fönstren och de tunna gardinerna strillar solljuset in och på borden ligger handvävda och virkade dukar. De flesta möblerna på Mårtagården är arvegods efter Knut Larssons mor- och farföräldrar och tillverkade i LIndome i norra Halland där möbeltillverkningen hade en stark hantverkstradition. På väggen hänger ett porträtt av Isak Cullberg senior, liksom bilder av gårdens ägarpar, från Bengt och Maria Ryberg till Knut och Tora Larsson.



Nattstugan på övre våningen, är gårdens paradrum. I rummet står också den praktfulla kakelugnen, se bild på omstående sida.



I Dagligstugan med synliga takbjälkar och gyllenläderstapeter står en av gårdens tre kakelugnar.



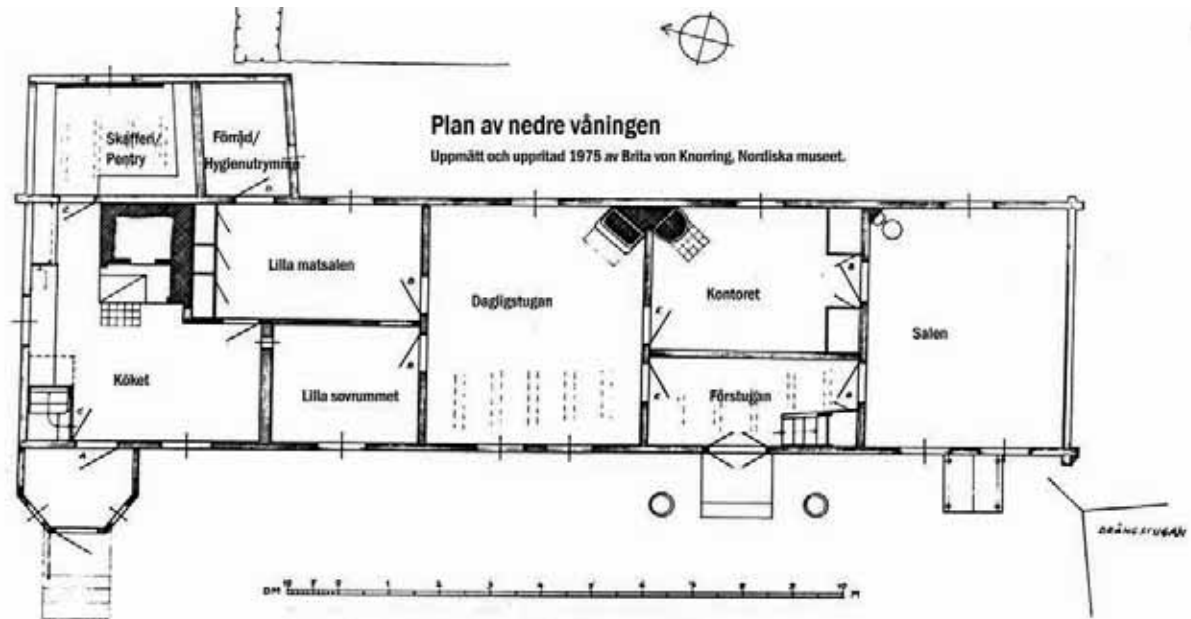
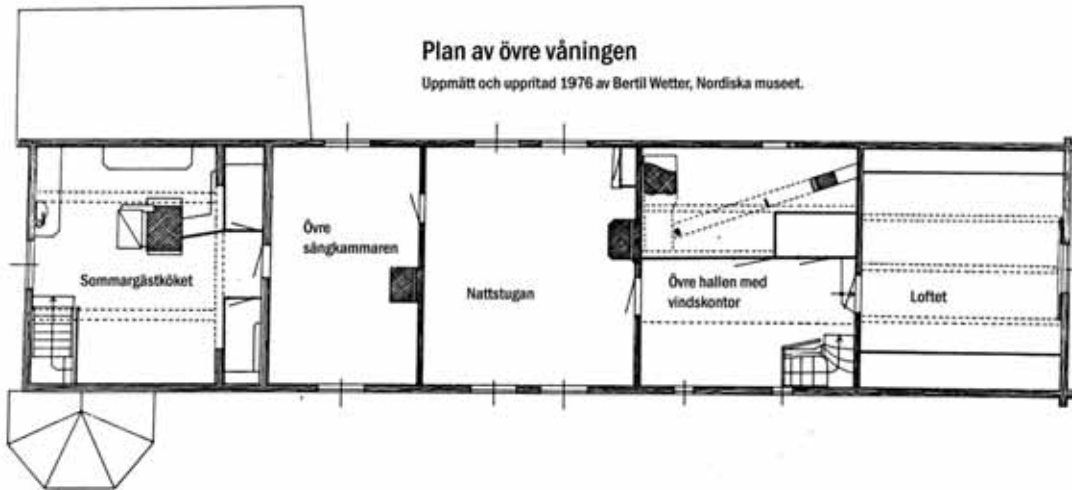
På "loftet" på mangårdsbyggnadens övervåning har Knut Larsson samlat äldre föremål med anknytning till gården och bygden.

T h: I köket finns den stora bakugnen kvar, daterad till 1780. Vedspisen i gjutjärn är tillverkad i Norrahammar.



Amerika mot slutet av 1800-talet, ingen glöms bort. Boken är en varm hyllning till bortgångna vännerna Knut och Tora Larsson och deras livsverk. Den ger en detaljrik och kunskapsfylld skildring av Mårtagårdens kaptensgård och av livet som levdes där under 300 år.

Planritning över Mårtagårdens mangårdsbyggnad



Föredrag, berättar- och visaftnar lockar allt större publik till Mårtagården under sommarmånaderna. En återkommande aktivitet är Mårtagårdens dag den tredje söndagen i augusti. Dagen arrangerades första gången 1989 och har blivit en uppskattad tradition. Foto: Stig Tornehed.



Knut och Tora Larssons stiftelse Mårtagården

Knut Larsson dog 1961. I sitt testamente önskade han att Mårtagårdens egendom, såväl marker, byggnader som inventarier, skulle bevaras och skötas så att kommande generationer skulle få uppleva något av bondeseglationens storhetstid. Enligt testamentet skulle jordbruksmarken brukas som en enhet och inte styckas av till villatomter. 1963 bildades *Knut och Tora Larssons stiftelse Mårtagården*. Under mer än 40 år har Stig Tornehed som stiftelsens ordförande varit med om att förvalta Mårtagården.

I stiftelsens styrelse ingår representanter för Länsstyrelsen i Hallands län, Länsmuseet Varberg, Onsala Kofferdi Kapteners Förening och Kungsbacka kommun liksom två representanter för Nordhalls hembygdsförening. Som adjungerande ledamöter i stiftelsen ingår även representanter för Mårtagårdens Vänner och Cullbergiska släkten.

Mårtagårdsstiftelsen förvaltar och vårdar Mårtagården och Apelhögen med omgivande kulturlandskap. Stiftelsen arbetar för att fördjupa kunskapen om gårdarnas historia och om bondeseglationen i norra Halland. Genom sin publika verksamhet vill stiftelsen förmedla dessa kunskaper till en bredare allmänhet. Verksamheten sker i samarbete med flera andra



För skolbarnen är Mårtagården ett spännande utflyktsmål. Här tar en grupp förskolebarn en paus med picknick i det gröna. Foto: Stig Tornehed.

organisationer, bland dem föreningen Mårtagårdens Vänner och Väst-kuststiftelsen.

Tack vare stiftelsens arbete har Mårtagården utvecklats till ett uppskattat och välbesökt utflyktsmål med över 2 000 årligen registrerade besökare.

Mårtagårdens vänner

Den publika verksamheten på Mårtagården sker i ett nära samarbete mellan stiftelsen och föreningen Mårtagårdens vänner. Mårtagårdens dag, som första gången arrangerades 1989, har hunnit bli en tradition. Gården är öppen för besökare under sommarmånaderna då guidade visningar, utställningar, föredrag, berättar- och visafnär och andra evenemang står på programmet. Vagnsboden/hönshuset har gjorts i ordning för en utställning om bl a gården och dess människor. Drängstugan i södra uthuslängan och köket på mangårdsbyggnadens övre våning har inretts till ett sommargästmuseum för att åskådliggöra hur sommargästerna bodde på gården på 1950-talet. Sädesladan i västra uthuslängan har gjorts om till en ”berättarlada”, en samlingslokal med logen som estrad. Här är det möjligt att ta emot 60 personer vid konserter, bildvisningar och föredrag m m.

Sommarköket på mangårdsbyggnadens övervåning är idag inrett som sommargästmuseum. Foto: Stig Tornehed.



I vagnsboden, en tidigare fristående sädeslada, har man samlat gårdens åkdom. En hedersplats har den eleganta tvåhjuliga tidaholmskärran, liksom fjädervagnen från 1910-talet, med vilken man bl a färdades till kyrkan. Foto: Stig Tornehed.

Framtiden

Väl framme på Mårtagården slås besökaren av häpnad. Efter färden genom ett landskap som vittnar om välstånd och snabb expansion, tycks tiden plötsligt ha stått still. Osökt uppstår en känsla av att gården välkomnar sin besökare med öppen famn. Kanske är det den lilla skalan, de mänskliga proportionerna i själva gårdsmiljön och mangårdsbyggnadens ombonade interiör som ger denna känsla av välkomnande.

Kulturresevatet ligger som en oas mitt i ett modernt villasamhälle. Välbevarade agrara helhetsmiljöer från 1900-talets första hälft, då jordbruket blomstrade, är idag sällsynta på Onsalahalvön och hotade främst p g a den bebyggelseexpansion som sker i Hallands kustområden.

Syftet med kulturresevatet är att för framtiden bevara byggnaderna, gårdsmiljön och det öppna odlingslandskapet. Syftet är dock inte att åstadkomma något fullständigt museijordbruk på Mårtagården, utan endast att öppna några tithål in i gårdens odlingshistoria. Sedan jordbruket upphörde har markerna hävdats genom nötkreatursbete, men en målsättning är att några gamla åkerskiften åter skall sättas under plog och sås med säd, bland dem åkern väster om Apelhögen som nyligen plöjts upp. Ett annat är markområdet intill Kvarnlyckan, som förhoppningsvis kan hävdas med återkommande slätter. Timanshöjden med sin rika torrängsflora är ytterligare ett intressant område där man fortfarande kan urskilja rester av äldre åkrar. Genom fortsatt bete kombinerat med återkommande slätter kan platsen utvecklas till en botanisk upplevelse till glädje för alla intresserade. Den natur- och kulturstig som idag löper genom inägomarken och Mårtaskogen är ett led i den pedagogiska verksamhet som redan bedrivs i samverkan mellan Mårtagårdsstiftelsen, kommunen och Länsstyrelsen.

Mårtagårdens marker och skog har ett stort upplevelse- och rekreationsvärde och gården är ett omtyckt besöksmål och samlingspunkt för olika slags kulturella evenemang. För att kunna ta emot allt fler besökare kommer frågan om en servicebyggnad att bli aktuell i en nära framtid. Även Apelhögen utgör en resurs för kulturresevatets kommande lokalbehov.

Angeläget är också att framöver utveckla den pedagogiska verksamheten i samarbete med Kungsbacka kommun, dess kultur- och turistförvaltning samt skolan med målsättningen att locka ännu fler besökare till kulturresevatet.

Källor och litteratur

- Cserhalmi, Niklas, 1997: *Fårad mark. Handbok för tolkning av historiska kartor och landskap. Bygd och natur* nr 6.
- Gadd, Carl Johan, 2004: *Den agrara revolutionen 1700-1870. Det svenska jordbrukets historia*, band 3. Red: Janken Myrdal.
- Karlsson, H G & Gustafsson Bertil, 1997: *Skötselplan för Mårtagården och Apelhögen*. Länsstyrelsens meddelande 1997:13.
- Larsson, Krister & Simonsson, Gunilla, 2002: *Mårtagården. Kulturhistorisk utredning*. Arbetsmaterial. Länsstyrelsen Halland.
- Onsala, *en nordhalländsk socken*, utgiven av Onsala Hembygds-gille, 1995. Red: Helge Backman.
- Sandklef, Albert, 1973: *Väst kustens allmogesjöfart 1575-1850*. Institutet för västsvensk kulturforskning, skrifter nr 10.
- Tollin Clas, 1991: *Åttebackar och ödegården. De äldre lantmäterikartorna i kulturmiljö-vården*. Riksantikvarieämbetet.
- Tollin, Clas, 1998: *Landskapshistoriskt innehåll. Värdebeskrivning av kustområdet i Halland*. Länsstyrelsens meddelande 1998:9.
- Tollin, Clas, 2004: "Historien i landskapet – om metoder att beskriva agrarlandskapet och dess komponenter". *Bebyggelsehistorisk tidskrift* nr 47.
- Tornehed, Stig, 2004: *Under samma himmel. En krönika om bönder, sjöfarare och emigranter i Nordhalland*. Länsstyrelsen Halland, Knut och Tora Larssons stiftelse Mårtagården.

Internet: www.kungsbacka.se
www.lansmuseet.varberg.se

Muntliga uppgifter: Krister Larsson, Clas Tollin, Stig Tornehed

Adresser:

Knut och Tora Larssons Stiftelse Mårtagården

Ordförande: Kaj Dannberg, Dannebovägen 5, 439 36 Onsala,
TEL: 0300-60 377, E-post: kaj.dannberg@kungsbacka.se
Vice ordförande: Stig Tornehed, Stamvägen 15, 352 53 Växjö
TEL: 0470-83 450, E-post: tornehed@tele2.se

Föreningen Mårtagårdens vänner

Ordförande: Ulla-Britt Swenson, Månsagårdsvägen 46, 439 36 Onsala.
TEL: 0300-61 890

Kungsbacka kommun

434 81 Kungsbacka, TEL: 0300-83 40 00 www.kungsbacka.se

Länsstyrelsen i Hallands län, Kulturmiljöenheten

301 86 Halmstad TEL: 035-13 20 00 www.n.lst.se



Foto: Stig Tornehed



LÄNSSTYRELSEN
HALLANDS LÄN