



Laura Hesso

---

# RAKENNUSINVENTOINTI EURAN KES- KUSTAN OSAYLEISKAAVA-ALUEELLA

INVENTOINTIRAPORTTI 2013



**Satakunnan Museo**



## SISÄLLYS

1. INVENTOINNIN TOTEUTUS. . . . .	3
2. ALUEEN RAJAUS. . . . .	4
3. KOHTEIDEN VALINTA. . . . .	5
4. ALUEEN HISTORIA	
4.1 Eura – esihistorialtaan rikas alue. . . . .	6
4.2 Tilojen historia uudelta ajalta eteenpäin. . . . .	7
4.3 Isojako ja tilojen jakaminen muuttavat kylärakennetta. . . . .	8
4.4 Euralaisen maiseman muutos 1900-luvulla. . . . .	10
5. EURALAISEN KULTTUURIYMPÄRISTÖN ERITYISPIIRTEET JA OMINAISLUONNE. . . . .	13
6. ARVOKKAAT ALUEET JA KOHTEET. . . . .	14
6.1 Valtakunnallisesti merkittävät rakennetut kulttuuriympäristöt. . . . .	14
6.2 Maakunnallisesti arvokkaat alueet ja kohteet. . . . .	16
7. INVENTOIDUT ALUEET JA KOHTEET. . . . .	18
7.1 Inventointialueen osa-alueet ja niiden arviointi. . . . .	18
7.2 Kohteiden arvottaminen. . . . .	23
7.3 Kohteet luokituksen mukaan. . . . .	24
8. EURAN RAKENNUSPERINNÖN TULEVAISUUS. . . . .	27
LÄHTEET. . . . .	28
SUULLISET TIEDOT. . . . .	29

Kuvat Laura Hesso 2013, mikäli ei ole toisin mainittu

## 1. INVENTOINNIN TOTEUTUS

Euran rakennusinventointi toteutettiin touko-syyskuussa 2013. Inventointityöstä ja raportin sisällöstä vastasi RI (amk), Huk Laura Hesso. Inventointi tehtiin Satakunnan Museon toimesta ja se liittyi vireillä olevaan Euran keskusta-alueen osayleiskaavatyöhön. Työn ohjaajana toimi rakennustutkija Liisa Nummelin, joka myös toimitti ja taittoi inventointiraportin.

Toukokuu käytettiin alueeseen tutustumiseen ja alustavaan arkistotyöskentelyyn. Kenttätyöt aloitettiin kunnan kiinteistöjen osalta toukokuussa ja yksityiskiinteistöjen osalta kesäkuun alussa. Vilkkain kenttätyöjakso tehtiin kesä-heinäkuussa, mutta kenttätöitä jatkettiin vielä elokuussa ja muutamien kiinteistöjen osalta syyskuussa. Kesäkuun alussa runsaana ryöpsähtänyt kesän vihreys toi oman haasteensa valokuvaukseen, mutta muutoin kesä-elokuu oli inventoinnille erittäin suotuisaa aikaa. Inventoituja kiinteistöjä on kaikkiaan 105, joista kahdessa (Laakso ja Tallimäki) on eri tiloja liitetty samaan kokonaisuuteen siten, että listattuja kohteita on 102.

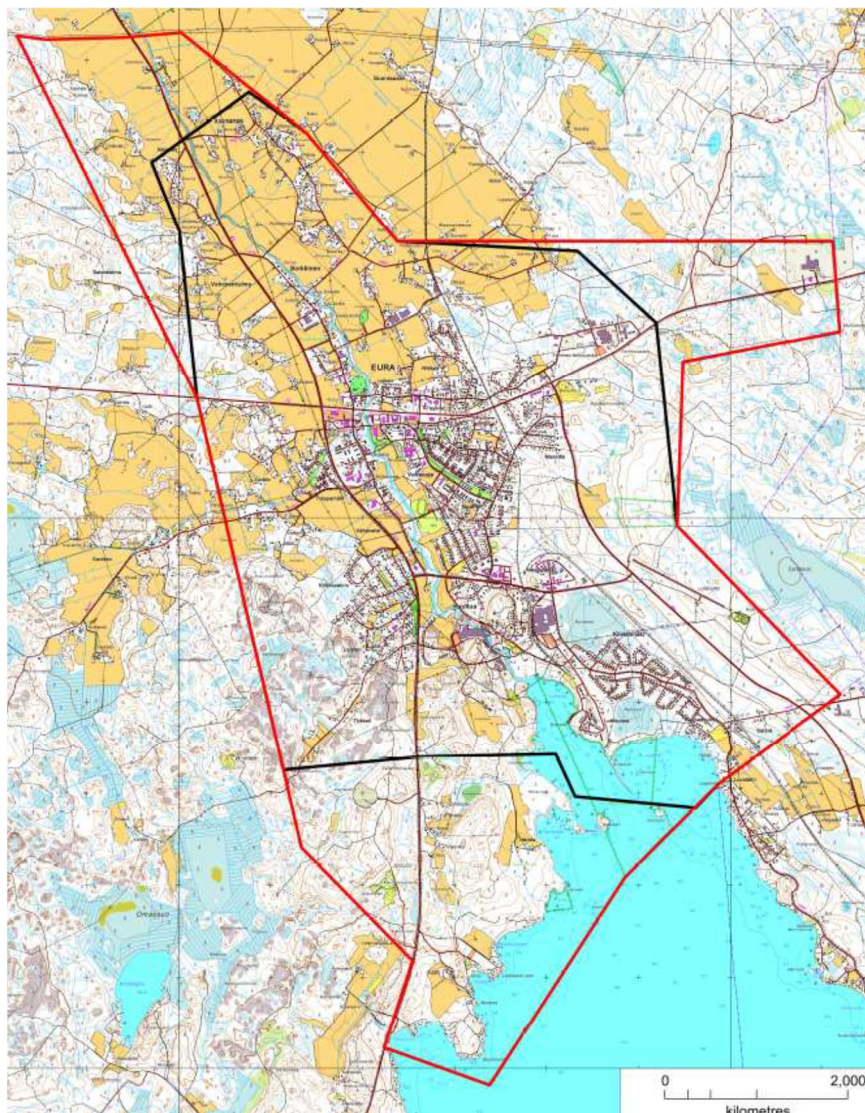
Inventoitavien kiinteistöjen omistajia informoitiin rakennusinventoinnista kirjeitse noin 1- 1,5 viikkoa etukäteen inventoinnin tarkka ajankohta ilmoittaen. Omistajia haastateltiin, mikäli he inventointiaikana olivat paikalla tai muuten ottivat yhteyttä joko aikataulua muuttaakseen tai puhelinhaastattelua varten. Haastattelutietoa saatiin noin 95 %:ssa kiinteistöistä, ja vain muutamia haastatteluja jouduttiin aikataulusyistä tekemään puhelimitse. Yhden kiinteistön omistaja kieltäytyi antamasta tietoja inventointia varten. Tämä kohde on inventoitu arkistotietojen pohjalta. Valokuvat on otettu kadulta, kuten omistajalle kieltäytymisen yhteydessä kerrottiin. Kolmen kiinteistön omistajaa ei saatu tietoon. Näistä kaksi on kuolinpesien omistuksessa ja yhdestä ei ollut vuotta 1929 nuorempia lainhuutotietoja. Omistajien osallistumisprosenttia on pidettävä erittäin korkeana, ja se kertoo ihmisten kiinnostuksesta rakennettua ympäristöä ja omaa kiinteistöä sekä yleisemminkin euralaista rakennushistoriaa kohtaan.

Suurimmassa osassa kohteista inventoitiin kaikki rakennukset, mutta muutamat kohteet ainoastaan valokuvattiin. Nämä ovat pääsääntöisesti uudempia kohteita, jotka eivät yksittäisinä kohteina edusta alueen merkittävintä rakennusperintöä. Inventointi painotui rakennusten ulkoasuun. Sisätiloja on inventoitu pääpiirteisesti, mikäli omistajat ovat tähän suostuneet. Pääsääntöisesti kohteissa voitiin tutustua myös sisätiloihin. Erityisen hyvin säilyneistä sisätiloista, kaakeliuuneista, vanhoista ovista yms. on otettu myös sisäkuvia.

Kohteista, joissa on tehty rakennuslupaa vaativia muutostöitä, on osasta saatu lupapiirroksia kohderaportteihin liitettäväksi. Alkuperäisiä rakennussuunnitelmia ei odotetusti ollut käytettävissä kovinkaan paljoa. Euran kunnan rakennuslupasarjat alkavat vuodesta 1950 lähtien olla melko kattavat. Tällöin Eurassa, kuten monessa muussakin Suomen kunnassa, on alkanut systemaattinen rakennuslupakäytäntö. Tosin 1950-luvun alkupuolella ei aina vaadittusuunnitelmia, eikä kaikkia piirustuksia ole liitetty luvan arkistokappaleeseen. Rakennuslupien ja muun kunnan arkistomateriaalin osalta inventointi ei ole aukoton, sillä Euran kunnassa oli mm. viimeaikaisista kuntaliitoksista johtuen menossa

arkistojen yhdistämistyö, joka vei runsaasti arkistohenkilökunnan aikaa. Arkistohaut päätettiin tämän vuoksi rajata pääosin 1940-luvun lopulle ja 1950-luvun alkupuoliskolle, jotta inventoinnin käyttöön saataisiin mahdollisimman paljon alkuperäisiä lupatietoja. Lisäksi Euran rakennusvalvonnan vanhempi arkistoaineisto on manuaalikortistossa ja järjestetty sekä hakijan nimen että hakuajankaisen kiinteistötunnuksen mukaan, mikä tuo omat haasteensa oikean luvan etsimiseen.

## 2. ALUEEN RAJAUS



Kuva 1. Euran keskustan osayleiskaava-alue.

Inventointialue kattaa koko osayleiskaava-alueen lukuun ottamatta Sorkkistentien raittia sekä Kauttuan ruukkialuetta. Sorkkistentiestä on tehty inventointi 1990-2000-lukujen vaihteessa ja ruukinalueesta kahdessa vaiheessa vuosina 1989 ja 2003. Kaava-alueen eteläpäässä ei ole inventointikohteita, sillä siellä asutus on Pyhäjärven länsirannalla uudehkoa ja harvaa, itärannalla samoin jälleenrakennuskaudelta ja sen jälkeen liittyen kiinteästi Kauttuan tehdasalueeseen. Eteläisimmät inventointikohteet ovat Luis-tarista.

### 3. KOHTEIDEN VALINTA

Kohdevalinnan pääsääntönä oli, että inventointiin otetaan mukaan Euran osayleiskaava-alueella sijaitsevat kiinteistöt, joiden päärakennus tai sellaiseksi katsottava oli valmistunut ennen II maailmansodan jälkeistä jälleenrakennuskautta. Tätä vanhempiakin kiinteistöjä jätettiin inventoinnin ulkopuolelle, mikäli rakennuksia oli uusittu, lisärakennettu tai muuten runsaasti muuteltu, eikä niillä katsottu olevan erityistä historiallista tai kyläkuvallista merkitystä. Vanhoissa tilakeskuksissa myös sodanjälkeisistä rakennuksista on kirjattu perustiedot.

(Pää)rakennusten kohdalla valintakriteerinä pidettiin kohtuullisen alkuperäistä asua. Mikäli päärakennusta oli muutettu paljon, kiinteistö jätettiin inventoinnin ulkopuolelle. Kaikkien vanhimpien rakennusten osalta seula oli väljempi kuin esimerkiksi 1930- ja 40-lukujen rakennusten kohdalla. Myös keskustan tai muiden asutustihentymien alueilla muutettujakin kiinteistöjä otettiin inventointiin mukaan enemmän kuin reuna-alueilla. Inventoinnissa keskityttiin päärakennuksiin, mutta ulkorakennuksetkin vähintään valokuvattiin ja niistä kirjattiin perustiedot. Myös ulkorakennusten osalta vanhimmat on inventoitu tarkimmin.

Pääsääntöisesti rintamamiestaloja tai jälleenrakennuskauden tyyppitalorakentamista ei muutamaa poikkeusta lukuun ottamatta ole mukana inventoinnissa. Ne on otettu mukaan hyvän säilyneisyyden, edustavuuden sekä kulttuurihistoriallisen tai kyläkuvallisen merkityksen perusteella. Tällaisia ovat esimerkiksi Kukkula Eurantien varrella, Kauttuan Jukola ja Koulutien 1950-luvun rakennusten pieni kokonaisuus, sekä erityisesti Kauttuan omakotialue, joka liittyy alueen teollisuushistoriaan. Samoin Kauttuan liikekeskusta muodostaa merkittävän, kohtalaisen yhtenäisenä säilyneen 1940-50 –lukujen kokonaisuuden. Lisäksi on inventoitu muutamia poikkeuksellisen edustavia 1960- ja 1970-lukujen kiinteistöjä. Näihin kuuluu mm. Kiviniemi Eurantien varrella. Uudemman arkkitehtuurin huomioimisella on tavoiteltu myös euralaisen rakennushistorian pidemmän linjan ja rakennuskulttuurin muutoksen esiin saamista. Uudemmilta kohteilta on niiden runsaslukuisuuden vuoksi edellytetty kuitenkin erityistä edustavuutta.

Inventointikohteiden valinnassa korostettiin liittymistä ympäristöön ja lähialueen rakennuskantaan. Tiiviissä asutuskeskittymässä rakennukset tukevat toisiaan, ja hieman muutettujenkin kohteiden arvo on kokonaisuuden kannalta suurempi kuin yksinäistalojen. Inventointialue jakautuu selkeästi osa-alueisiin, joita ovat Kuurnamäki, Isovahenkylä eli Eurantien vanha raitti, Kirkonkylänmäki, Maasillantien ympäristö sekä sodanjälkeisen arkkitehtuurin osalta Kauttuan liikekeskusta.

## 4. ALUEEN HISTORIA

### 4.1. Eura – esihistorialtaan rikas alue, jonka uudempaa historiaa on tutkittu vähän

Euralaisella kulttuuriympäristöllä on poikkeuksellisen pitkät tunnetut juuret. Alueen asutushistoria alkaa esihistorialliselta ajalta. Euralaiset esihistorian löydöt niin kivi-, pronssi- kuin rautakaudeltakin ovat Suomen mittakaavassa erittäin rikkaat. Vuoden 2013 inventointialueella näkyvät etenkin rautakauden (500 eKr.- 1300 jKr.) alun kalmistot, hautaröykkiöt ja ruumiskalmistot. Inventointialueelle sijoittuvat mm. Luistarin, Lauhianmäen ja Kärjäjämen kalmistot. Rautakauden jatkui jo pronssikautena (1500-500 eKr.) alkaneen vakituisen maanviljelyksen kehitys ja pitkän aikavälin pysyvä asutus alkoi alueella vakiintua.

Sen sijaan Euran keskiaikaista kylähistoriaa, kylien ja asutuksen muodostumista ei tunneta kovinkaan paljon. Sama koskee osittain myös uuden ajan historiaa 1500-1600-luvulta eteenpäin. Eurassa on paljon kotiseutuhenkistä innostusta ja alueelta on julkaistu useita historiikeyjeja. Ne kuitenkin historiikkien tapaan keskittyvän enemmälti 1800-luvun lopun ja 1900-luvun historiaan, aikaan, johon muistitieto vielä melko vaivattomasti ulottuu, eivätkä aina ole tutkimusmielessä täysin luotettavia lähteitä, vaikka niiden käsittelemä ajanjakso onkin usein inventointien aikaperspektiivin keskiössä. Historiikkien tehtävä on kuitenkin tutkimuksen sijaan pikemminkin palvella paikallista väestöä erilaisten kertomusten ja sattumusten välittäjänä sekä paikallisidentiteetin vahvistajana. Inventoinnissa on kuitenkin tutustuttu useisiin inventointialuetta koskeviin historiikeyihin, sillä esimerkiksi kirjojen kuvituksen kautta voi joskus saada mielenkiintoista tietoa alueen rakennusten vaiheista.

Varsinaisia historiantutkimusta Eurasta on tehty vähän. Mittavin on jo 1960-luvulla kahdessa osassa ilmestynyt Olavi Koiviston kirjoittama Euran, Honkilahden ja Kiukaisien historia. Tutkimus on aikakautensa tuote ja liittyy tuolloin virinneeseen paikallishistorioiden kirjoittamisen aaltoon. Tutkimus on kuitenkin aikansa tuote myös metodiensa perusteella. Sinänsä sujuvasti kirjoitettu tutkimus rakentuu enemmänkin tilastolliseen tietoon koko tutkimusaluetta koskien. Teos on pikemminkin yleisesitys käsittelemänsä laajasta alueesta, kuin yksittäisten alueiden ja kuntien kokonaishistorian esitys. Inventoinnin kannalta olennaiset asiat, kuten kylien muotoutuminen, isojaon vaikutukset, torpparialueet sekä 1900-luvulla tapahtuneet voimakkaat yhteiskunnalliset uudistukset, jotka vaikuttivat merkittävästi myös rakennettuun ympäristöön, eivät nouse Euran historian kaltaisissa tutkimuksissa esiin. Euran historiantutkimuksen osalta tilanne tulee toivottavasti tulevaisuudessa korjaantumaan, sillä valtakunnallisesti etenkin esihistoriansa ja uudella ajalla syntyneen ruukkitoimintansa kautta mutta myös maakunnallisesti vahvana maatalouskeskittymä Eura ansaitsisi päivitetyn historiantutkimuksen nyt jo 50-vuotiaan historiateoksen rinnalle.

1600-luvulla toimintansa aloittaneen Kauttuan ruukin historiaa puolestaan on tutkittu paljon ja sillä onkin erityistä kiinnostavuutta osana Suomen ja alkujaan myös Ruotsin

teollisuushistoriaa. Ruukin ja siitä 1800- ja 1900-lukujen mittaan erilaisten paperituotteiden tuotantoon erikoistuneen tehtaan alue jäi tämän inventoinnin ulkopuolelle, sillä alue on tutkittu paitsi historialtaan, myös rakennuskannaltaan ja rakennetun ympäristön osalta varsin hyvin. Ruukkialueen, sittemmin A. Ahlström Oy:n tehtaiden vaikutus tulee kuitenkin esiin myös tässä inventoinnissa, sillä yhtiöön suoraan ja välillisesti liittynyt rakennus- ja asutustoiminta levittäytyi tehdasalueen ulkopuolelle Kauttualle.

## 4.2. Tilahistoria uudelta ajalta eteenpäin

Euralla on vuosisataiset talonpoikaiset perinteet. Sen maisemaa nykyäänkin hallitsevat suuret peltoaukeat ovat syntyneet kymmenien sukupolvien työn tuloksena. Euran lähi-alueella on muutamia kartanoita, mm. inventointialueen pohjoispuolella oleva Vaaniin kartano. 1600-luvulta lähtien rakentunut ruukki vaikutti sekin monin tavoin alueen taouselämään. Euralaisilla talonpojilla oli esimerkiksi puun/hiilen toimitusvelvollisuus ruukille. Suurimmalta osin euralaisen maiseman historia on kuitenkin talonpoikaisen elämänmuodon tuotetta, etenkin ennen 1800-luvun loppua.



Lukkalan ilmeisesti vuonna 1864 valmistunut päärakennus.

Euran ns. kantatilat rakentuivat alkujaan Eurajoen rantaan nykyisen Sorkkistentien alueelle. Monet sijaitsivat lähellä kirkkoa, mutta tilakeskuksia oli myös leveämmältä joen varsilla. Kylä rakentui sarkaviljelyn varaan ja tilojen rakennusryhmät sijaitsivat lähellä toisiaan. Lähes alkuperäisillä paikoillaan keskustassa on vielä Sorkkistentien varressa olevia kantatiloja sekä inventointikohteista nykyisin Filppulantieltä erkanevan Feelintien varrella olevat Eskolan (nyk. Vanhaeskola) ja Lukkalan (nyk. Vanhalukkala) tilat. Täyttä varmistusta tälle ei inventoinnin yhteydessä saatu, mutta joka tapauksessa tilat ovat alun perinkin olleet lähellä nykypaikkojaan.

Souppaan talon vanhan päärakennuksen ullakonikkuna



”Keskustan” ulkopuolella oli yksinäistiloja tai kahden tai muutaman tilan ryhmiä. Inventointikohteista tällaisia ovat Lähteenojat, Soupas, Osma, Isovahe ja Nuoranteet, jotka ovat alkuperäisillä paikoillaan - Lähteenoja ja isolähteenoja pohjoisessa, Soupas yksinäistilana Sorkkisten kyläkeskuksesta hieman länteen, Osma Ahmasojan varressa ja Yli- ja Ali-Nuoranne Iso-Vaheen kylässä etelämpänä, mutta edelleen Eurajoen varressa.

Euran kantatiloiksi laskettavista tiloista inventointialueella sijaitsevat siten, että tilakeskus on olemassa:

Lähteenoja  
Isolähteenoja  
Rynkä  
Ruosteenoja  
Krouvila  
Katila (Vanha-Katila)  
Soupas  
Lukkala (Vanhalukkala)  
Eskola (Vanhaeskola)  
Osma (Vanha Osma)  
Isovahe  
Ali-Nuorante  
Ylinuoranne  
Vähä-Vahe  
Vanha-Filppula (sotilasvirkatalo Filppula)



Lähteenojan vanha pääraken-

Jopa vuosisataisten kantatilojen historiaan kuuluvat monet omistajanvaihdokset ja taloudellisten suhdanteiden vaihtelu. Olavi Koiviston mukaan euralaisista tiloista monet joutuivat 1500–1600 -luvulla kruununtiloiksi veronmaksukyvyttömyyden vuoksi. Usein verovapaat ratsutilat välttivät tämän. Esimerkiksi Soupas on ilmeisesti säilynyt aina perintötalona. Veronmaksukyvyttömyys saattoi aiheuttaa joko tilan autioitumisen ja myöhemmin omistajasuvun vaihtumisen tai tilan siirtymisen kruununtilaksi maksamattomien verovelkojen vuoksi. Taloudellisen tilanteen parannuttua 1700-luvulla tiloja lunastettiin kruunulta takaisin perintötiloiksi etenkin vuosikymmenen loppupuoliskolla.

Inventointialueen ratsutilat 1700-luvulla olivat Lukkala, Isovahe sekä Lähteenojan ja Souppaan yksinäistilat. Lisäksi Kauttuan alueella oli Tapola ratsutila, joka sittemmin jäi A. Ahlström Oy:n tehdasalueelle. Tilasta lohottiin suurin osa Kauttuan alueen pientiloista ja 1900-luvun asuintonteista.

### 4.3 Isojako ja tilojen jakaminen muuttavat kylärakenteita

Tilojen jakaminen oli pitkään kiellettyä. Vasta 1700-luvun puolivälissä se tuli mahdolliseksi. Aiemmin tilat saattoivat olla yhteisviljelyksessä, vaikka olivat tosiasiallisesti jaettuina esimerkiksi veljesten kesken. Eurassa halkominen keskittyi 1760-90-luvuille, mutta tiloja jaettiin 1800-luvun alkuun saakka ja sen jälkeenkin. Jaoista kertovat monet tilanimet, kuten Isolähteenoja ja Lähteenoja, Isovahe ja Vähä-Vahe, Ali-Nuorante ja Ylinuoranne sekä Sorkkisissa Kylä-Björni ja Valli-Björni. Tiloja myös vuokrattiin paljon, mistä syntyi oma, ns. lampuotiluokka eli kokotilan vuokraajat. Nämä saattoivat olla itsenäisiä talonpoikia vastaavassa asemassa.





Nuoranto ja Vahe  
nimisten talojen  
isojakokartta vuo-  
delta 1773. Maan-  
mittaushallituksen  
uudistusarkisto.  
A7:1/5-8.  
<http://digi.narc.fi/>

Tiloja halottiin aluksi melko samaan aikaan isojaon kanssa. Eurassa isojako tehtiin noin 1770–80 -luvulla ja isojaon täydennyksiä tyypillisesti vielä 1800-luvun loppupuolellakin. Isojaon merkitystä kyläkuvan muutokseen ei voi liioitella. Sarkajaosta luopuminen siirsi vanhat asuintilat uusien tiluksiensa keskelle, ja suomalainen maisema sai sille nykyään tyypillisen, peltovainioiden keskellä tai osittain metsän reunassa sijaitsevien tilakeskusten maiseman. Vain harvassa kylässä kyläasuminen säilyi läheskään entisessä mitassaan. Eurassa kuitenkin yllättävän moni tila vaikuttaa jääneen Eurajoen rantaan.

Perintötilat saivat torppien perustamisoikeuden vuonna 1743, mutta oli erinäisiä muita säädöksiä sekä tärkeänä tekijänä sarkajako, jotka käytännössä pitkälti estivät torppien muodostumisen. Isojaon jälkeen, kun samalla monet talot oli jälleenlunastettu perintötaloiksi ja omistussuhteet jakomahdollisuuksien kautta kenties selkiytyneet, tilanne helpottui ja torppien muodostaminen moninkertaistui. Inventointialueella erityisiä torpparialueita ei juuri erottunut. Eurasta ei ole tehty yksityiskohtaista torppariselvitystä, joten tarvittavia historiatietoja ei ollut kootusti saatavilla. Toisaalta monet torpat ovat aikoinaan sijoittuneet tämän inventointialueen ulkopuolelle, etenkin Kuurnamäen, Inkimäen ja Savikon maanviljelysalueilla. Kirkonkylänmäessä on ollut torppia ja itsellisten asuntoja, mutta näistä monet ovat kokeneet suuria muutoksia, eikä nykyisillä omistajilla välttämättä ole enää tarkkaa tietoa rakennusten ja tilojen alkuperäisistä vaiheista.

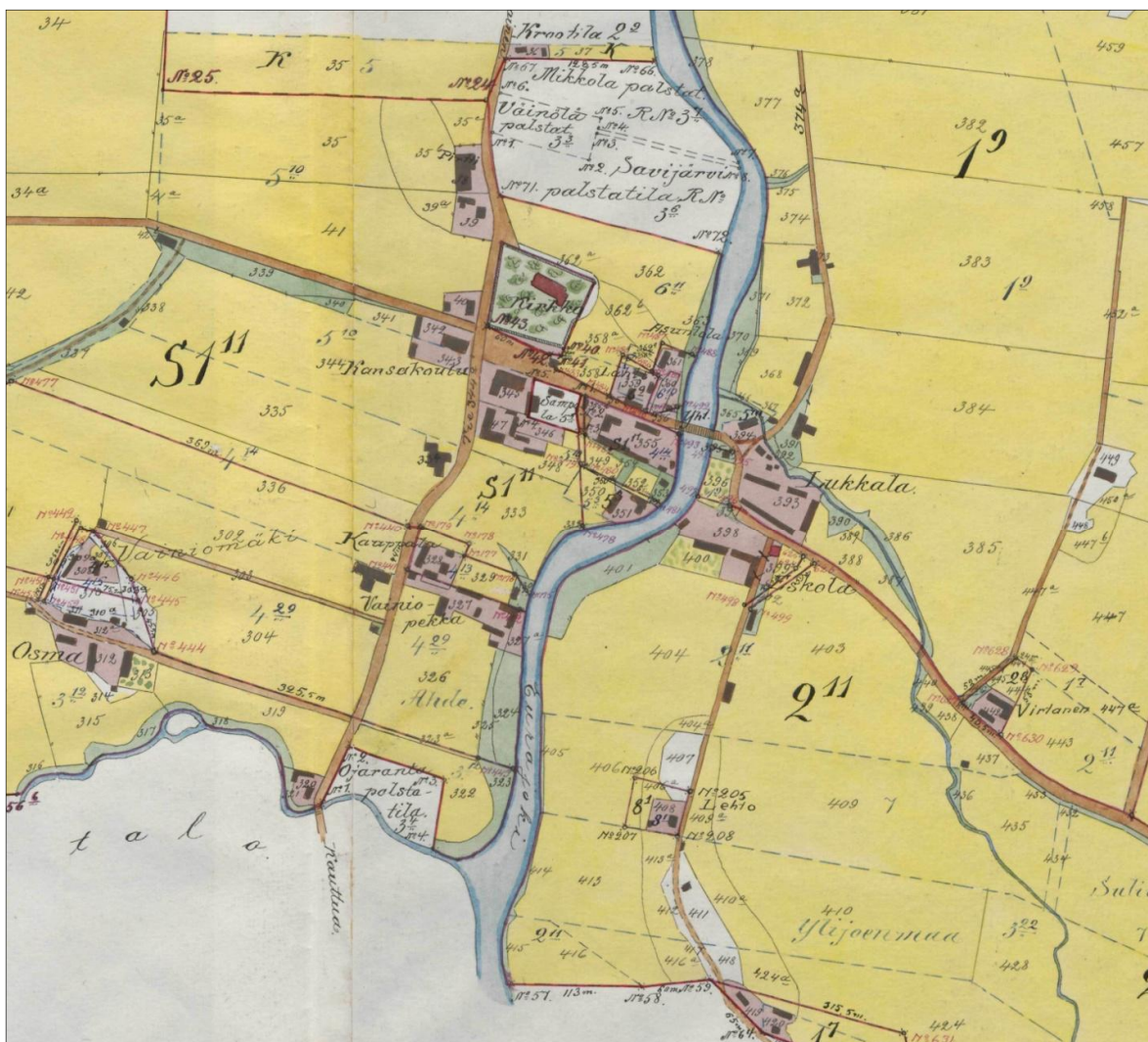
Torppia perustettiin lähinnä 1800-luvulla. Muutamat inventointikohteista ovat alun perin olleet torppia tai itsellisten vuokramaita ja omistajilla oli hallussaan vanhoja vuokratontrahteja. Torppari- ja itsellishistoriassa erityisen tärkeä vaihe on 1920-luku ja torpparivapautuslaki eli laki vuokra-alueiden lunastamisesta vuodelta 1918. Tilahistoriassa tämä näkyy usein monina 1920-luvulla tehtyinä, noin vuosiin 1924–28 keskittyvinä lohkomisina. Kaupanteon ja virallisen lohkomisen välillä oli yleensä useampia vuosia käräjistä ja lohkomisjärjestelmästä riippuen. Inventoinnissa on näissä tapauksissa kirjattu tilan perustamis- eli lohkomisvuosi. Jos vanha kauppakirja on ollut tai kauppa-aika muuten tiedetään, on sekin kirjattu.

Sisällissodan aikaisesta historiasta ei Eurasta ole kovinkaan paljon koottua historiatietoa. Aihe on paikallishistoriikkeille usein vielä liian läheinen. 1960-luvulla kirjoitettuun historiatoon on liitetty aikakaudesta lyhyehkö poliittishistoriallinen käsittely. Eurassa on suojeluskunta tehnyt oman historiikkilehtisensä noin 1920-luvulla, mutta sitä tuskin voinee pitää analyttisenä tarkasteluna aiheesta. Eurassakin yhteiskunnallinen tilanne vaikuttaa kärjistyneen, mutta ei niin pahasti kuin muutamissa lähikunnissa. Euran alueella ei nähtävästi käyty taisteluita, mutta yhteenotoilta ei voitu täysin välttyä. Aikakausi ei kuitenkaan tullut inventoinnin kannalta mitenkään voimakkaasti esiin.

## 4.4 Euralaisen maiseman muutos 1900-luvulla

Euran elinkeinohistorialla on aina ollut voimakas vaikutus sen poliittiseen elämään. Alue on jakautunut maatalousvaltaiseen pohjois-Euraan, tyypilliseen alasatakuntalais-maisemaan, ja teollisuudesta elantonsa saaneeseen Kauttuaan, ruukin ja tehtaan vaikutuspiiriin, teolliseen etelä-Euraan. Molemmat puolet näkyvät euralaisessa kulttuuriympäristössä.

Inventointialueelle muotoutuneissa kylissä pohjoisesta katsoen Inkimäki ja Kuurnamäki edustavat maatalous-Euraa. Ne ovat kyliä, joissa kantatilojen läheisyyteen on kerääntynyt usein mäenkumpareille, vanhoille asutuspaikoille, pienasujien, mäkitupalaisten ja itsellisten asuinpaikkoja, pieniä torppiakin. Suuremmat torpat ovat usein olleet hieman kauempana tai väljemmin kylätien varressa. Kirkonkylänmäessä keskustassa on ollut paljon pientä maatalousyhteiskunnan jäsenten asujaimistoa. Euran keskusta on alkuaan muotoutunut Sorkkistentien varteen ja 1900-luvun alusta lähtien etelämmäksi Eurantien varteen, jossa edelleen näkyy 1900-luvun liikekeskustalle tyypillisiä piirteitä, vaikkakin aluetta on turhan voimakkaasti 1900-luvun loppuvuosikymmenillä uusittu. Noin 1970-luvulta lähtien keskusta on siirtynyt uudelle alueelle Satakunnantien varteen.



Euran kirkonkylän uusjakokartta 1917. Maanmittaushallituksen uudistusarkisto (A7:3/34-87. <http://digi.narc.fi/>)

Eteläisemmässä Eurassa on enemmän tehdasyhdyskunnan ympärille syntynyttä pien- ja myöhemmin omakotiasutusta, kuten Maasillantien ja kauempana Luistarin alueet sekä erityisen tärkeänä Kauttuan 1940-luvulla rakentunut omakotialue. Kauttualle muodostui oma liikekeskusta, jonka nykyinen ilme on 1940-50- ja osaltaan 1970-90 –luvuilta.

II maailmansodan jälkeinen jälleenrakentamiskausi näkyy etenkin Euran inventointialueella etenkin Asevelikylässä, Maasillantien varressa ja Nummen alueella sekä maatalouden osalta pieninä palasina ympäri inventointialuetta. 1960-luvun rakentamisen yhtenäisiä kokonaisuuksia on mm. Käärmemäessä ja Kiiskinmäessä, yksittäiskohteita paljolti myös Kirkonkylänmäen ja Nummen välisellä alueella. Kaiken kaikkiaan 1960-luvulta eteenpäin rakentaminen yhtenäistyy ja eri kyläalueille ilmestyy hyvin samantyyppistä rakentamista, joka liittyy paikan historiallisuuteen sitä vähemmän, mitä lähemmäksi nykypäivää tullaan. Alueiden omaleimaisten piirteiden säilymisen kannalta olisi tärkeää, että maankäytön suunnittelussa tunnistettaisiin alueen ominaiset piirteet ja uusi rakennuskanta sopeutettaisiin näihin. Esimerkiksi pienten rakennusten alueille ei voi rakentaa yhtä isoja omakotitaloja kuin modernimmille alueille, kuten nykyään monesti tapahtuu.



Tyypillistä euralaista viljelymaisemaa Inkimäessä. Kuva Liisa Nummelin 2013.

## 5. EURALAISEN KULTTUURIYMPÄRISTÖN ERITYISPIIRTEET JA OMINAISLUONNE

Pyhäjärven pohjoispäätyyn sijoittunut Eura on vajaan 13 000 asukkaan kunta ja Ala-Satakunnan keskus. Kunta on perustettu 1866. Keskustaajamissa Eurassa ja Kauttualla asuu noin 6500 asukasta.

Euralaiselle maisemalle tyypillistä ovat laajat savikkopellot sekä niiden keskellä mäennyppylät, joista monissa on esihistoriallisia hautaröykkiöitä. Euralainen rakennettu kulttuuriympäristö on jakautunut maatalous-Euraan ja teollisuus-Euraan, joista jälkimmäinen keskittyy Kauttualle ja ruukinpuistoon, paperitehtaan ympäristöön. Maatalousvaltainen Eura näyttäytyy etenkin kunnan pohjoispuolella, valtatieltä 12 (Lauttakylän/Raumantie) pohjoiseen.

Inventointialueen sisältä erottui selkeitä eri osa-alueita, jotka ovat pohjoisesta etelään:

- Inkimäki
- Kuurnamäki
- Isovahen kylä eli Eurantien raitti, osa kyläkeskusta
- Kirkonkylänmäki
- Maasillantien varsi
- Nummi
- Kauttuan (liike)keskusta
- Kauttuan omakotialue ja koulu
- Luistari
- jälleenrakennuskauden aikaiset ja jälkeiset keskittymät Asevelikylä, Käärmemäki ja Kiiskinmäki.

Näistä jälkimmäiset viimeksi mainittuja ei niiden nuoren iän vuoksi ole käsitelty tässä selvityksessä. Näiden yhtenäisten alueiden rakennus- ja kulttuurihistoriallinen arvo tulee tulevaisuudessa kasvamaan entisestään. Näistä alueista ja niiden kulttuurihistoriallisista arvoista on luonnehdinnat kappaleessa 7.1. Eurassa on useita valtakunnallisesti että maakunnallisesti arvokkaita kohteita ja alueita, esimerkiksi Euran kirkonkylä ja viljelysaukeat, Nuoranteen talot ja Kauttuan historialliset teollisuus- ja asuntoalueet.

Euran keskustan osayleiskaava-alueen merkittävä maisemallinen ja kulttuurihistoriallinen elementti ovat monet säilyneet kantatilat. Niille ominaista on suurehko tilakoko ja pihapiirit, joissa on paljon rakennuksia 1900-luvun jakoja edeltävältä ajalta. Vauraisiin tilakeskuksiin, joista monet on rakennettu 1700-luvun lopulta 1900-luvun alkuvuosiin ulottuvana aikana, tiivistyy pitäjän talonpoikaista rakennus- ja arkkitehtuurihistoriaa, ajoittain hyvin korkeatasoisena. Näiden talouskeskusten häviäminen tai erityispiirteiden tuhoutuminen esimerkiksi välinpitämättömissä korjauksissa hävittää paitsi yksittäisen rakennuksen arvoja, myös laajempaa tietoa alueen rakennushistoriasta ja -taiteesta.

## Rakennusten suunnittelijoita

Eurassa on etenkin 1900-luvulla ollut useampia "luottosuunnittelijoita", osa nimekkäämpiä, osa paikallisempia. Kauttuan tehdasalueen voimakas rakentaminen 1800-luvun lopusta 1900-luvun puolivälin tienoille ja ylikin on tuonut alueelle monia kansallisesti ja kansainvälisestikin tunnustettuja arkkitehteja. Heistä Alvar Aalto on tietysti tunnetuin, mutta joukossa on mm. sellaisia nimiä kuin A. H. Gunnar Aspelin, Olav Hammarström ja Pentti Ahola sekä Euran kirkon rakentamisen ja korjauksen kautta alueella vierailleet Josef Stenbäck ja Erkki Huttunen.

Nimekkäiden suunnittelijoiden ja korkeatasoisen suunnittelun ilmeneminen tehtaantoissa on varmasti tuonut toisaalta muillekin euralaisille rakennuttajille ideoita suunnittelijoiden käyttämiseen ja etsimiseen, toisaalta paikallisille suunnittelijoille uusia virikkeitä. Maakunnallisesti ja paikallisesti merkittäviä suunnittelijoita inventointialueella ovat olleet mm. euralaisjuurinen helsinkiläisarkkitehti Arvid Tollet sekä rakennusmestarit Oskari H. Tuominen, Viljo Puurunen (joka toimi tehtaan rakennusmestarina, mutta suunnitteli paljon yksityisille) ja harjavaltalainen Armas Lehtinen (joka suunnitteli etenkin 1960-luvun omakotitaloja). Lisäksi suunnittelijoiden joukossa esiintyvät arkkitehdit Knut von Troil, Kauko Kaunisto ja Markus Bernoulli.

Euran oma, erittäin tunnistettava suunnittelija oli 1800–1900-lukujen vaihteessa ja 1900-luvun alussa taiteilija Jalmari Karhula, jonka töitä ovat mm. Euran Pirtti ja Karhulan kantatilan nykyinen rakennuskanta Sorkkistentien varressa. Inventointialueella varmoja Karhulan töitä ei tullut esille. Perimätieto kertoo, että Isovaheen navetan vanha osa olisi Karhulan suunnittelema. Varmistusta tälle ei kuitenkaan saatu. Karhulan omintakeista jugendia edustavat työt ovat varmasti innostaneet myös muita rakentajia tyylin soveltamiseen.

## 6. ARVOKKAAT ALUEET JA KOHTEET

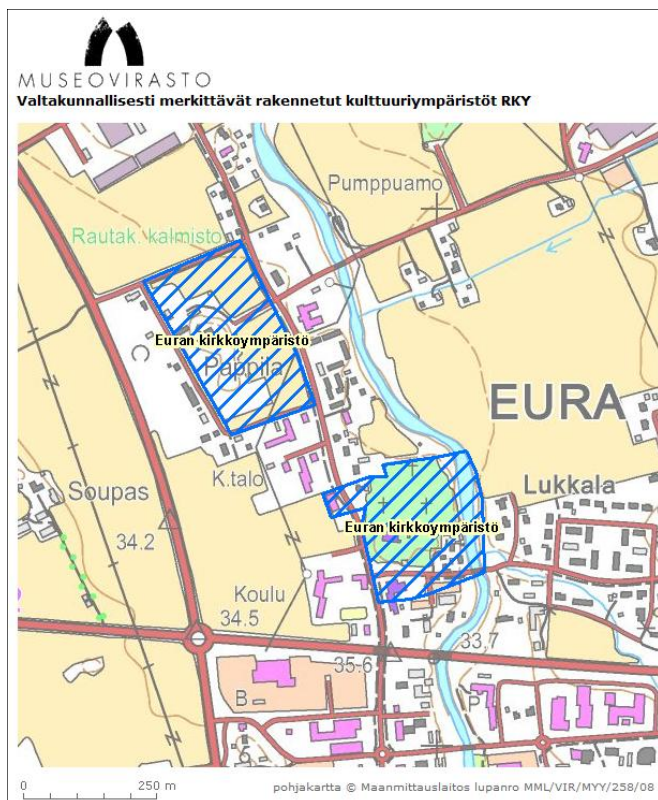
### 6.1 Valtakunnallisesti merkittävät rakennetut kulttuuriympäristöt

Suomessa rakennettu kulttuuriympäristö jaetaan yleensä kolmeen arvoluokkaan:

1. Valtakunnallisesti arvokas
2. Maakunnallisesti arvokas
3. Paikallisesti arvokas

Maankäyttö- ja rakennuslakiin liittyvät valtioneuvoston vahvistamat valtakunnalliset alueidenkäyttötavoitteet ovat osa alueidenkäytön suunnittelujärjestelmää ja sisältävät mm. kulttuuri- ja luonnonperinnöstä huolehtimisen. Asiasta tarkemmin Ympäristöhallinnon verkkopalvelussa, ks.

[http://www.ymparisto.fi/fiFI/Elinymparisto\\_ja\\_kaavoitus/Maankayton\\_suunnitteluja\\_rjestelma/Valtakunnalliset\\_alueidenkayttotavoitteet/Valtakunnalliset\\_alueidenkayttotavoitteet\(13419\)](http://www.ymparisto.fi/fiFI/Elinymparisto_ja_kaavoitus/Maankayton_suunnitteluja_rjestelma/Valtakunnalliset_alueidenkayttotavoitteet/Valtakunnalliset_alueidenkayttotavoitteet(13419))

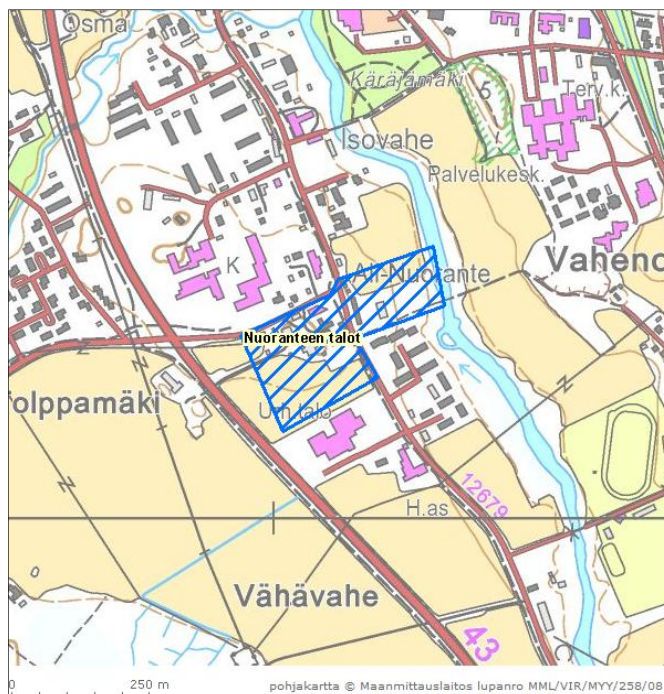


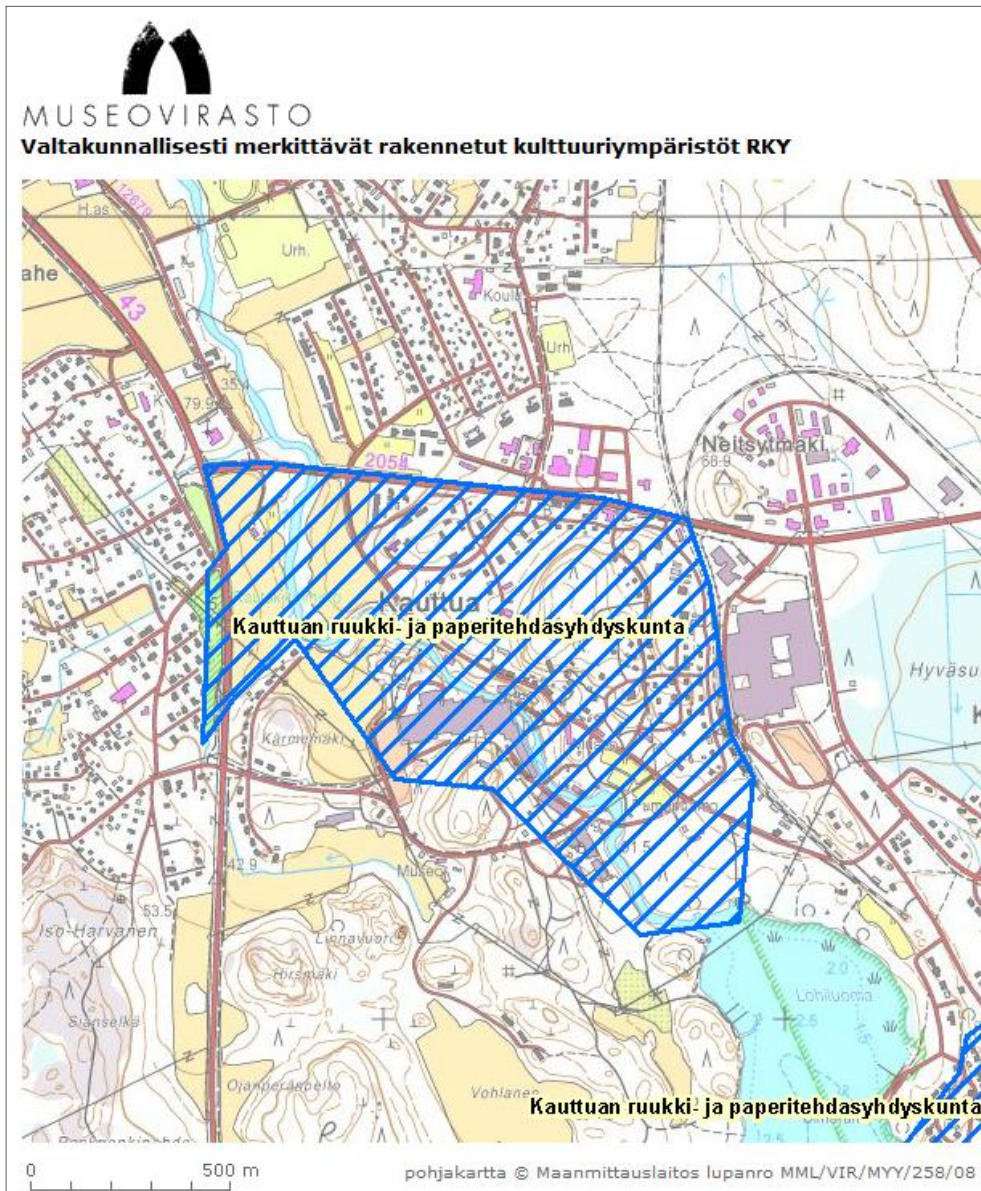
Rakennetun kulttuuriympäristön (RKY) osalta Museovirasto on laatinut inventoinnin valtakunnallisesti arvokkaista kohteista ja alueista, ks. <http://www.rky.fi>. Se on valtioneuvoston päätöksellä 22.12.2009 otettu maankäyttö- ja rakennuslakiin perustuvien valtakunnallisten alueidenkäyttötavoitteiden tarkoittamaksi inventoinniksi rakennetun kulttuuriympäristön osalta 1.1.2010 alkaen. Valtakunnallisia alueidenkäyttötavoitteita koskeva valtioneuvoston päätös on tullut voimaan 30.11.2000 ja sen tarkistus 1.3.2009. Valtakunnalliseen inventointiin valitut kohteet antavat alueellisesti, ajallisesti ja kohdetyypeittäin monipuolisen kokonaiskuvan maamme rakennetun ympäristön historiasta ja kehityksestä.

Inventointialueella on Museoviraston RKY-inventoinnissa (2009) valtakunnallisesti merkittäviksi rakennetuiksi kulttuuriympäristöiksi määritelty (numerointi noudattaa tässä lähteen kohdenumerointia)

- 1) Euran kirkkoymparistö
- 3) Kauttuan ruukki- ja paperiyhdyskunta
- 6) Nuoranteen talot.

Näistä alueista tässä vuonna 2013 tehdyssä inventoinnissa kohdetasolla esiintyivät vain Ali- ja Ylinuoranteen talot.





## 6.2 Maakunnallisesti merkittävät alueet ja kohteet

Maakunnallisesti arvokkaiksi kohteiksi Satakunnan maakuntakaavassa (2009) ja Satakunnan rakennusperintö 2005 -inventoinnissa on inventointialueen rakennuskannasta määritely

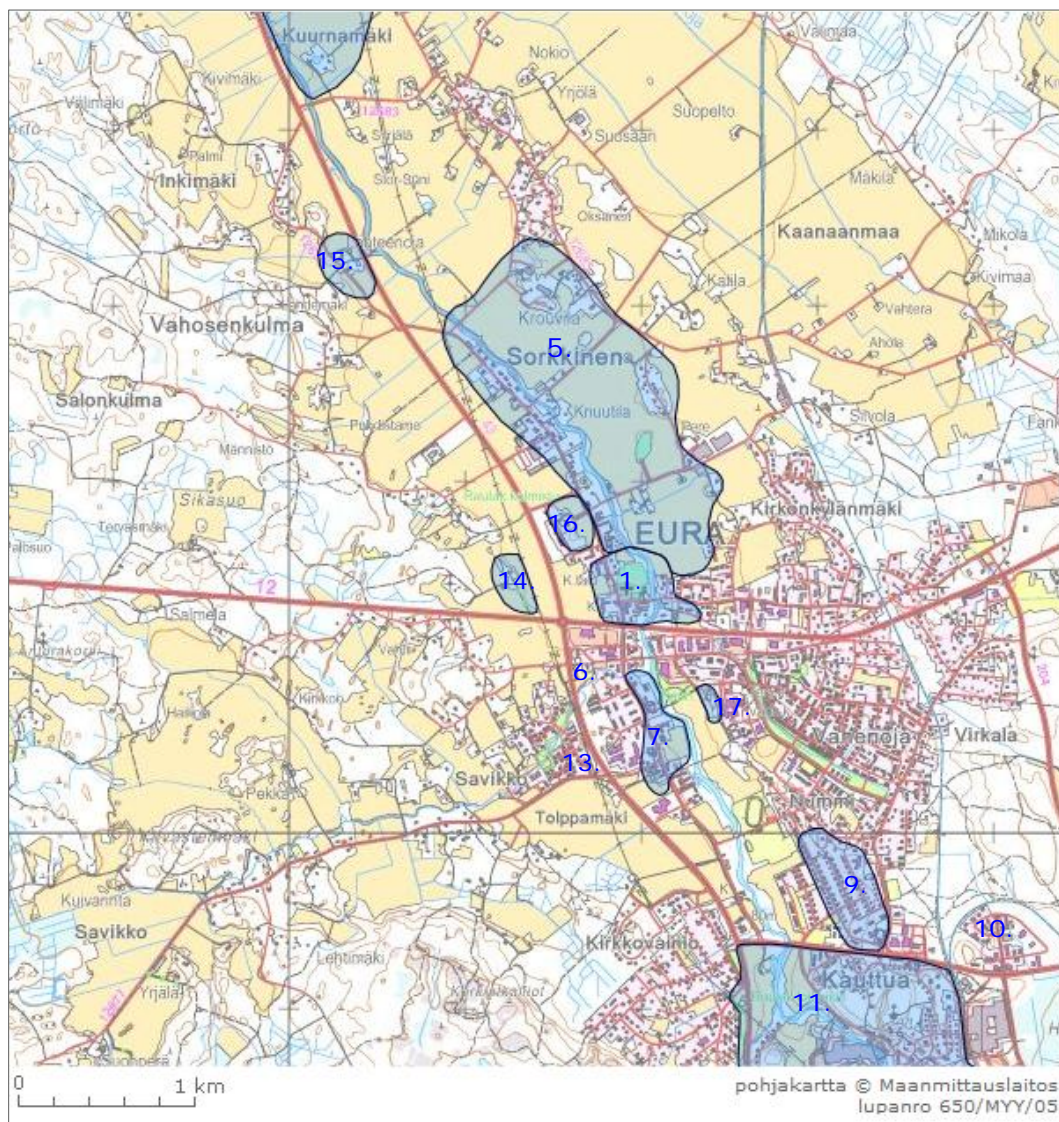
1. Euran kirkko
2. Euran kirkon ympäristö
5. Sorkkisten kylä ja kulttuurimaisema
6. Osma (Osmanmäki)
7. Isovaheen kylä
9. Kauttuan omakotialue
10. Toipilaskoti
11. Kauttuan ruukinalue
13. Kännön koulu



14. Soupas
15. Isolähteenoja ja Lähteenoja
16. Euran pappila
17. Kärjämäki

Näistä tässä vuoden 2013 rakennusinventoinnissa kohdetasolla esiintyvät:

- Lukkalan ja Eskolan päärakennukset (2, Euran kirkon ympäristö),
- Krouvilan rakennusryhmä (5, Sorkkisten kylä ja kulttuurimaisema),
- Osma
- Ali-Nuorante, Ylinuoranne, Isovahe, Tarmola (7, Isovaheen kylä)
- Kauttuan omakotialue ja koulu (9, Kauttuan omakotialue)
- Toipilaskoti
- Kännön koulu
- Soupas
- Isolähteenoja ja Lähteenoja.



## 7. INVENTOIDUT ALUEET JA KOHTEET

### 7.1. Inventointialueen osa-alueet ja niiden arviointi

Inventointialueen sisältä erottui inventoinnissa selkeitä eri osa-alueita. Niillä oli usein omia, muista kylistä tai keskittymistä erottavia erityispiirteitä, joiden säilyttämiseen tulisi jatkossakin kiinnittää huomiota.

#### Inkimäki

Euran pohjoispuolella mäen päällä sijaitseva pieni asutuskeskittymä Harjavallantien länsipuolella. Maisemallisesti aluetta hallitsevat Inkimäen ja Puutehtaan kiinteistöt, eli Olavi Kivistön puutehtaan ja huonekalukaupan ympärille rakentunut rakennusryhmä. Lähistöllä on torpparialueita. Alueella on etenkin maisemallisia arvoja.



Inkimäkeä kantatieltä nähtynä.

#### Kuurnamäki



Euran pohjoispuolella sijaitseva melko iso asutuskeskittymä, jossa on mm. oma koulu. Vielä 1900-luvun puolenvälin tienoilla Kuurnamäen "keskustassa" on ollut kolme kauppaa. Alueella on Kuurnamäen ja Vähäsuonmäille keskittyntä pienipiirteistä asutusta ja mäkien

ympärillä isompia tiloja (mm. Peltola, Suosaari sekä kantatilat Krouvila ja Ruosteenoja) Alue on toistaiseksi säilynyt melko hyvin, etenkin Kuurnamäen keskuksen puoli. Erityisen hieno kokonaisuus on Kuurnamäentien itäpuoli Lehtisestä Heinoon ja Sainioon, osin koulullekin saakka. Tietä ja tontteja reunustavat hyvin ladotut pikkukiviaidat. Alueella tulisi kiinnittää huomiota kyläkuvan säilymiseen ja mahdollisten laajennusmassojen kokoon. Liian iso rakentaminen tuhoaa kyläkuvan. Vähäsuonmäki on säilynyt hieman huonommin, siellä rakennuskohtaiset muutokset ovat Kuurnamäkeä suuremmat. Alueella on etenkin maisemallisia ja rakennushistoriallisia arvoja, mutta se on kiinnostava osa myös Euran vähittäiskaupan ja maatalouden historiaa.

## Isovahen kylä eli Eurantien raitti, osa kyläkeskusta



Yli-Nuoranne ja Kukkula Eurantien varrella

Isovahen kylä on rakentunut Eurantien ja Eurajoen rantaan. Edustaa nykyasussaan vielä auttavasti 1900-luvun alkupuolen kylämiljöötä. Päättyy eteläpäädyssä erittäin arvokkaaseen Nuoranteen tilojen kokonaisuuteen. Alue on kokenut suuria muutoksia etenkin 1900-luvun lopulla, uutta rakennuskantaa ei osaltaan ole sopeutettu maisemaan lainkaan ja osaltaan sopeuttaminen on näennäistä ja keinotekoista, lähinnä historiallisiin detaljeihin nojaavaa. Alueella on kuitenkin edelleen jäljellä hienoja kohteita sekä paikoitellen tunnistettavissa kylämiljöötä. Kohteista erityisesti Tarmola, Isovahe, Kukkula ja Hannula sekä Koulutien varteen rakentunut pieni jälleenrakennuskauden alue (Lehtola, Peltilä, Jukola, Mikkola). Alueella on rakennushistoriallisia, historiallisia ja maisemallisia arvoja.

### Kirkonkylänmäki

Kirkon ja keskustan itäpuolelle rakentunut itsellisten, pieneläjien ja käsityöläisten alue, jota nykyisin halkoo valtatie 12. Alueen rakennuskanta on uusiutunut osin paljonkin, mutta osin rakennusten ulkoasu on säilynyt hyvin. Lisäksi alueella on paljon rakennuskantaa, jossa vanha rakenne on jotenkin nähtävissä. Alueen vanhimpiin rakennuksiin kuuluvat Kallio ja Vanha-Filppula. Alueen arvot ovat etenkin mitatakaavaltaan samantyyppisenä säilyneessä rakentamisessa. Alueella on maisemallisia ja rakennushistoriallisia arvoja, mutta se kertoo myös kunnan historiasta pienasujien miljöön kautta.



Kallio Kirkonkylänmäessä.

## Maasillantien varsi



Maasillantien varressa ja sen poikkikauduilla on säilynyt jonkin verran nauhamaisesti levittäytyvää 1900-luvun alkupuoliskon rakentamista, esimerkiksi Ojanperän ja Lepolan kiinteistöt. Alue liittyy eteläpäädyssä hiljaksen Kauttuan mm. 1950-luvun Riikosen ja Tienvierun liike- ja asuinkiinteistöjen kautta. Alueella on maisemallisia arvoja.

Lepola

## Nummi

Nummen alueella on ollut pienasutusta, mutta sieltä on inventoinnissa mukana vain yksi kohde. Alueen miljöö on hyvin pitkälle uusiutunut joka rakennuksia uudistamalla ja laajentamalla tai täysin uudisrakentamalla, osin alueelle vierain materiaalein. Alueella on jonkin verran maisemallisia arvoja.

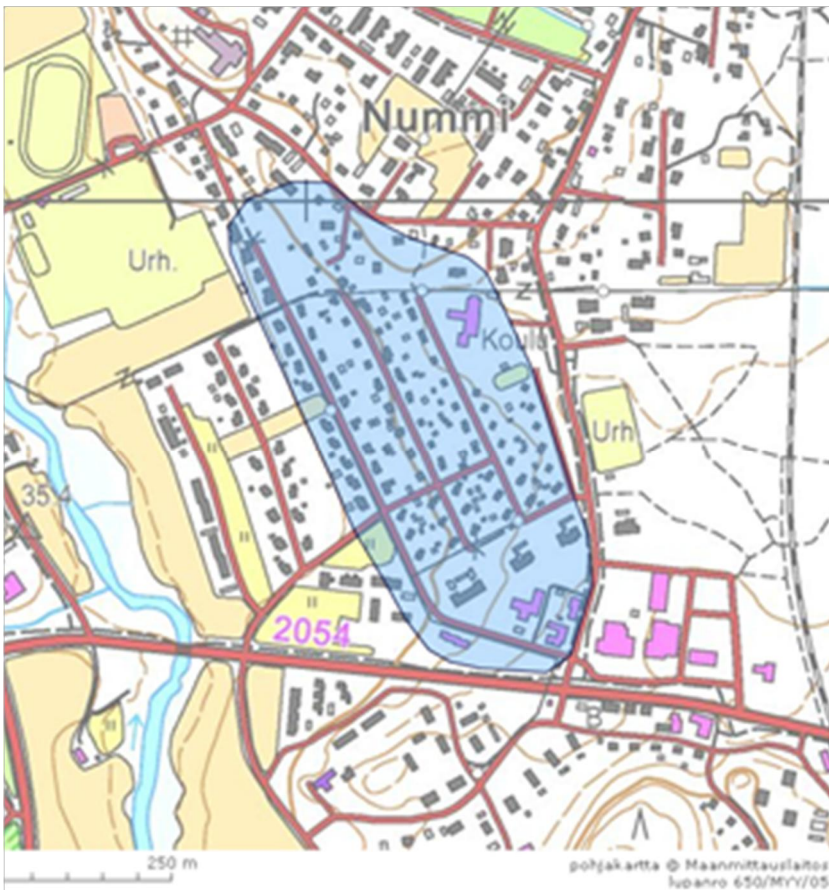
Kauttuan (liike)keskusta 1940-50 -lukujen vaihteessa muotoutunut liikekeskusta, jolla kokonaisuutena merkittäviä säilyneisyys- ja maisema-arvoja, vaikka yksittäisissä kohteissa on osassa tehty kulttuurihistoriallisia arvoja laskevia muutoksia. Turuntien varren liike- ja asuinrakennusten sarjan lisäksi alueella on Maasillantien risteyksessä Syrjälän ja Railon hyvin säilyneet kiinteistöt. Syrjälä edustaa jo modernimpaa suunnittelua. Alueella on rakennushistoriallisia ja maisemallisia arvoja, mutta myös historiallisia arvoja liikehistoriansa kautta.



Kauttuan liikekeskustassa Turuntien varren asuin- ja liikerakennukset muodostavat yhtenäisen kokonaisuuden. Ne selventävät hyvin,

## Kauttuan omakotialue, lastenseimi ja koulu

Erittäin hieno 1940-50 -lukujen kokonaisuus, jonka yhtenäisyys on kärsinyt 1900-luvun lopussa ja 2000-luvun alussa toteutettujen muutosten myötä. Muutoksista tarkemmin ks. kohderaportti. Alueeseen liittyvät korkeatasoista suunnittelua ja rakentamisajan sivistys- ja sosiaalishistoriallista kehitystä ilmentävät Ahlströmin lastenseimi (nyk. Jukola) ja Kauttuan koulu. Alueella on merkittäviä rakennushistoriallisia, arkkitehtonisia ja maisemallisia arvoja ja sillä on myös historiallista merkittävyyttä osana tehdasyhdyskuntien asutus- ja sosiaalitoimintaa.



Kuvat ylhäältä vasemmalta oikealle: 1. Omakotialueen Harjutie. 2. Kunnan omistamat kaksi kiinteistöä Harjutien luoteispäädystä koulun vieressä ovat alkuperäiskuntoiset. 3. Kauttuan koulun itäsiivu. 4. Jukolan pohjoisjulkisivu.

Kartta: Kauttuan Omakotialueen rajausta Satakunnan maakuntakaavassa.

## Luistari



Luistarin Keskimutkantantiellä on maisemallisesti merkittävä rakennuskokonaisuus tien "keskimutkan" kohdalla. Vasemmalta Virtanen, Lassela ja Kivikko.

Luistarin alue on rakentunut nykyasuunsa 1900-luvun alussa ja puolivälissä. Alueella on perinteisesti ollut lähinnä asuinrakentamista ja maatalous on ollut enemmän omavaristaloutta kuin elinkeino. Alue on rakennuskannan osalta uusiutunut jo paljon etenkin muutostöiden kautta (sopeutumattomat materiaalit ja laajennukset), mutta sen alkupe-  
räinen mittakaava on hyvin nähtävissä ja paikoin miljöö on säilynyt yllättävänkin hyvin. Alueelta on vain muutamia inventointikohteita, koska yksittäisten rakennusten arvot ovat usein merkittävästi vähentyneet, mutta kokonaisuutena alue on arvokas ja sen säilymiseen tulisi kiinnittää huomiota. Eriyisen hieno kokonaisuus on Keskimutkantantiellä, sen keskimutkassa (Lassela, Virtanen, Kivikko). Alueella on maisemallisia arvoja sekä historiallista kiinnostavuutta toisaalta pienasutuksen, ja toisaalta liikehistorian kautta alueella aloittaneen Auramaa Yhtiöiden historian vuoksi.

### Asevelikylä

Jälleenrakennuskauteen kiinteästi liittyvä asuinalue, jossa samoin kuin Luistari-  
ssa, yksittäiset rakennukset eivät nouse inventointikohteiden piiriin, mutta alueella on kokonaisuutena maisemallisia ja historiallisia / rakennushistoriallisia arvoja.

Asevelikylän alkuperäinen sodan jälkeinen rakennuskanta suurelta osin jäljellä, mutta useimpia taloja on modernisoitu eri vuosikymmeninä. Pihapiirit ovat isohkoja. Tonteilla on runsaasti puustoa ja istutuksia, useimmissa puu- tai pensasaitoja. Karjanousemantie.



Käärmemäki ja Kiiskinmäki.

1960-70 -luvulla rakentuneet yhtenäiset asuinalueet olivat vuoden 2013 rakennusinventointiin tehtyjen rajausten vuoksi hieman liian nuoria kokonaisuuksia tarkempaan inventointiin. Alueet ovat säilyneet kohtalaisen yhtenäisinä ja ovat viimeistään lähivuosina tulossa peruskorjausten aikaan, jolloin niiden yhtenäisyyden ja miljöön säilyminen ratkaistaan. Kiiskinmäki liittyy muotoutumishistoriansa kautta paperitehtaan asuinalueiden jatkumoon, vaikka onkin yksityisesti rakentunut. Alueilla on maisemallisia arvoja.

## 7.2 Kohteiden arvottaminen

Euran osayleiskaava-alueen inventointikohteiden arvottaminen tehtiin projektin loppuvaiheessa syyskuussa 2013. Arvottamiseen osallistuivat inventointityön tehnyt Laura Hesso ja Satakunnan Museon rakennustutkija Liisa Nummelin.

Arvottamisessa ja inventointikohteiden luokittelussa on käytetty Satakunnan Museon soveltamaa mallia. Kohteet on jaettu A-, B- ja C-luokkiin pääasiassa niiden rakennushistoriallisten, historiallisten ja maisemallisten arvojen sekä säilyneisyyden perusteella. Kohdeluokista seuraavat myös suojelusuositukset.

Rakennushistorialliset arvot liittyvät kohteen rakentumisen historiaan (suunnitteluun, muutostöihin) sekä osaltaan myös kohteen arkkitehtuuriin. Historialliset arvot kertovat siitä, miten kohde tuo esille alueensa historiaa. Historialliset arvot ovat määritelty tarkemmin kohteittain ja voivat liittyä muun muassa elinkeino- ja sivistyshistoriaan. Maisemalliset arvot liittyvät kohteen sijoittumiseen ympäristöönsä.

Arvotuksen ohella kohteet on luokiteltu kolmeen luokkaan, joihin liittyvät suluissa mainitut suositukset:

- A: Suojeltava kohde (kohdemerkintä)
- B: Lievemmin suojeltava kohde (alueluokinta tai lievempi kohdemerkintä)
- C: Kohde voidaan jättää suojelun ulkopuolelle

Pakki-sovelluksen Kohdekohtaisissa arvioinneissa todetaan kunkin kohteen suojelutavoitteet, arvot sekä arvoluokitus. Kaavallinen suojelu ja siihen liittyvä intressivertailu jää varsinaiseen kaavoitustyöhön ja päätöksentekoon. Silti on huomattava, että vaikkakin C-luokituksen kohdalla todetaan, että ko. kohde voidaan jättää suojelun ulkopuolelle, ei luokitus silti tarkoita, että kohde olisi kulttuurihistoriallisesti arvoton. Kohde voi silti olla maisemallisesti tai muuten kulttuurihistoriallisesti tärkeä, mutta ei niin merkittävässä määrin, että kaavallinen suojelu olisi perusteltua.

Kohteiden luokittelun tarkoitus on toisaalta jäsentää inventointikohteiden keskinäisiä suhteita ja toisaalta ilmentää niiden merkitystä inventointialueen sisällä. A-kohteet suositellaan suojeltaviksi kohdemerkinnöin (kohteen suojeltavat rakennukset mainittu erikseen) ja B-kohteet alueluokinnoin tai mikäli kaavatarkkuus ei sitä mahdollista, lievemällä kohdemerkinnällä. Suuressa osassa A-kohteita on hyvin säilyneitä ja maise-

mallisesti merkittäviä pihapiirejä, jotka suositellaan lisäksi huomioitaviksi aluemerkin-  
nällä.

Inventointikohteista A-luokkaan arvotettiin 27, B-luokkaan 41 ja C-luokkaan 34 (37)  
kohdetta. Kohdekohtaisia tietoja ei ole liitetty tähän inventointiraporttiin, vaan ne ovat  
luettavissa Pakki -sovelluksesta.

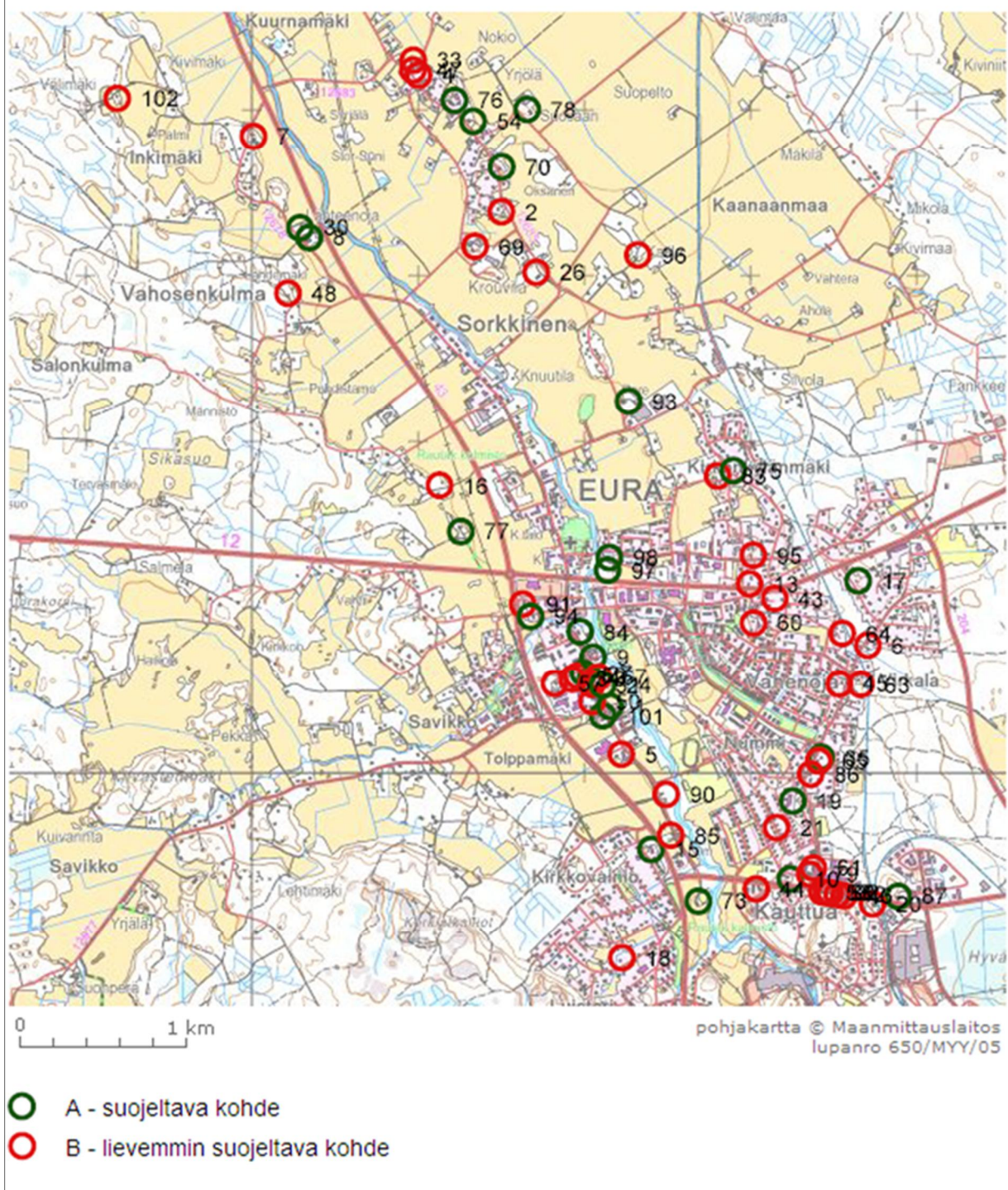
### 7.3 Kohteet luokituksen mukaan

A-kohteita, jotka suositellaan suojeltavaksi kohdemerkin-  
nällä sekä pihapii-  
rien osalta aluemerkin-  
nällä:

1. Ali-Nuorante 50-405-1-569 (päärakennus, navetta, kolme aittaa Eurantien varres-  
sa)
3. Hannula 50-405-1-604 (päärakennus, ulkorakennus)
8. Isolähteenoja 50-413-1-217 (päärakennus, vilja-aitta)
9. Isovahe 50-405-1-620 (navetta, väentupa)
10. Jukola I. Ahlströmin lastenseimi 50-406-2-490 (päärakennus)
15. Kännön koulu I. Kaunismäki 50-406-5-4 (koulurakennus)
17. Karimäki (Kirkonkylä) 50-407-4-45 (päärakennus)
19. Kauttuan koulu I. Koulu 50-406-2-62 (koulurakennus)
24. Kiviniemi 50-405-1-214 (päärakennus)
27. Kukkula 50-405-1-93 (päärakennus ja ulkorakennus)
30. Lähteenoja 50-413-2-0 (pihapiirin iäkäs rakennuskanta)
35. Lepola 50-427-1-53 (päärakennus)
54. Peltola 50-421-9-18 (päärakennus ja aitta/ratasliiteri)
70. Rynkä I 50-421-9-59 (pihapiirin iäkäs rakennuskanta)
73. Salo 50-406-2-747 (päärakennus)
75. Siltanen 50-407-1-5 (päärakennus)
76. Sorkkisten koulu, Kuurnamäki I. Kauppi 50-421-4-161 (vanha koulurakennus,  
"puukoulu")
77. Soupas 50-422-1-146 (pihapiirin iäkäs rakennuskanta)
78. Suosaari 50-421-10-104 (pihapiirin iäkäs rakennuskanta)
84. Tarmola 50-405-1-570 (päärakennus)
87. Toipilaskoti 50-406-2-748 (päärakennus)
93. Valli-Björni 50-421-45-2 (pihapiirin iäkäs rakennuskanta)
94. Vanha Osma 50-407-3-173 (pihapiirin iäkäs rakennuskanta)
97. Vanhaeskola 50-407-2-87 (pihapiirin iäkäs rakennuskanta)
98. Vanhalukkala 50-407-1-190 (pihapiirin iäkäs rakennuskanta)
101. Ylinuoranne 50-405-1-611 (pihapiirin iäkäs rakennuskanta)



### PAKKI - SATAKUNNAN MUSEO / INVENTOINTIRAPORTIN KARTTALIITE Euran keskustan osayleiskaava-alueen rakennusinventointi 2013



B-kohteita, jotka suositellaan suojeltavaksi aluemerkinällä tai lievemmlä kohdemerkinnällä:

2. Elo 50-421-15-7
4. Heino 50-421-7-36
5. Hollonkivi 50-427-1-168
6. Honkanen 50-407-6-3
7. Inkimäki 50-413-1-23
12. Kallio (Kauttua) 50-406-2-71
13. Kallio (Kirkonkylä) 50-407-4-8
16. Karimäki (Pappilanmäentie) 50-419-4-75
18. Kaseva 50-406-7-9
20. Kauttuan kuva 50-406-2-800
21. Kauttuan omakotialue
26. Krouvila 50-421-42-0
31. Lassela 50-405-1-603
33. Lehtinen 50-421-3-104
34. Lehtola 50-405-1-110
43. Notkola 50-407-4-57
44. Nummenketjut 50-406-2-152
45. Ojanperä 50-427-1-372
46. Oma-Kauppa (Kauttua) 50-406-2-72
47. Omakauppa (Kuurnamäki) 50-421-7-33
48. Osala 50-425-1-96
50. Pajala 50-405-1-290
52. Peltilä 50-405-1-555
57. Pirttimäki 50-405-1-67
58. Pohjankehä, ent. Kehälä 50-406-2-683
60. Raikunen 50-407-3-99
61. Railo 50-406-2-66
63. Rauhala 50-405-1-131
64. Raunio 50-407-3-97
65. Riikonen 50-427-1-77
67. Rohtola 50-405-1-129
69. Ruosteenoja 50-421-32-4
79. Syrjälä 50-406-2-67
83. Tanner 50-407-1-3
85. Tasala 50-427-1-46
86. Tienvieru 50-427-1-76
88. Turuntie 99 I. N:o 53 50-406-2-69
90. Vähävahe 50-427-1-343
91. Vainiomäki 50-407-4-15
92. Väisälänna 50-406-2-70
95. Vanha-Filppula 50-407-9-105
96. Vanha-Katila 50-421-43-0
102. Yrjölä 50-413-1-195

## 8. EURAN RAKENNUSPERINNÖN TULEVAISUUS

Inventointialueella kiinteistönomistajat suhtautuivat rakennusinventointiin pääsääntöisesti hyvin kiinnostuneina. Useimmat omistajat totesivat olevan hyvä, että rakennushistoriaa tutkitaan ja euralaista rakennuskantaa tallennetaan. Omistajilta saatiin haastattelutietoa lähes kaikissa inventointikohteissa. Vain yksi omistaja kielsi tontille saapumisen ja kaksi omistajaa ei mitenkään reagoanut inventointiin. Kun näiden lisäksi kolmesta kohteesta ei saatu selville nykyistä omistajaa, on todettava, että haastattelutietoa saatiin noin 95 % kohteissa, ja vain hyvin harvoja haastatteluja tehtiin puhelimitse tai sähköpostin välityksellä. Monet omistajista olivat hakeneet historiatietoja ja kuvia inventointia varten. Kiinteistönomistajat ovat siis kiinnostuneita rakennuksistaan, niiden historiasta ja ylläpidosta.

Vanhan ja rakennushistoriallisesti arvokkaan kiinteistön omistaja on nykyään kuitenkin monien kunnostustöissä esiin tulevien kysymysten ja vaikeuksien edessä. Nykyaikaiset materiaalit poikkeavat osin suurestikin rakennusajan materiaaleista ja ammattitaitoisen korjaajan tai neuvojan erottaminen esimerkiksi uudisrakentamiseen keskittyneestä toimijasta on asiaa tuntemattomalle vaikeaa. Väärät korjausmateriaalit ja –tavat voivat olla paitsi maisemallisia ja muita arvoja tuhoavia, myös rakenteellisesti epäonnistuneita.

Etenkin viimeisen vuosikymmenen aikana on ilmennyt hieman nurinkurisesti myös hieman liian pitkälle menevää historiainnostusta. Kuten muuallakin Suomessa, myös Euran alueella on muutamia kohteita, joissa rakennuksista on pyritty tekemään vanhemman näköisiä kuin ne oikeastaan ovatkaan. Joskus omistajat haluavat ns. palauttaa vanhaa ulkoasua myöhemmin tehtyjen korjausten päälle. Etenkään tällaiset sekaviritelmät eivät yleensä tuota hyvää lopputulosta. Rakennushistoriassa yksi aikakausi ei ole toista arvokkaampi, vaikka toki ikä tuottaa rakennukseen erityistä arvoa jo harvinaisuutensakin vuoksi. Iän väärentäminen ei kuitenkaan tuota kuin kulttuurihistoriallisen arvon laskua. Kokonaisuutena rakennuksen kulttuurihistorialliset arvot rakentuvat aidossa, ns. autenttisisessa prosessissa, suhteessa rakennuksen kokonaishistoriaan ja ympäristöön. Kaikilla aikakausilla on onnistunutta ja vähemmän onnistunutta suunnittelua niin estetiikan kuin toimivuudenkin suhteen.

Euran inventointialueella ilmeni jonkin verran myös rakennusten siirtelyjä. Toki vanhan rakennuksen siirtäminen on aina parempi vaihtoehto kuin sen purkaminen, mutta kovin massiiviset ja laajamittaiset siirto-operaatiot ja rakennusten korvaamiset tuottavat helposti sekavaa ja epähistoriallista, väärää tietoa kertovaa ympäristöä.

Kaiken kaikkiaan tämän inventoinnin valossa euralaisen rakennuskannan tulevaisuus vaikuttaa kohtalaisen hyvältä. Euralaisilla itsellään lienee melko paljon innostusta alueen kulttuuriperinnön vaalimiseen. Kiinteistönomistajat tarvitsevat kuitenkin asiantuntevaa neuvontaa sekä rakennustekniseltä että -historialliselta kannalta. Kunnan asiantuntemuksen (esim. ohjaamisen rakennusperinnön hoidon asiantuntijoiden luokse) ja

kaavoituksen merkitys on tässä keskeinen. Kaavoituksella voidaan toisaalta mahdollistaa ja ohjata rakennusperinnön säilyttämiseen, toisaalta vaikuttaa siihen, että alueiden täydennysrakentaminen sopeutuu olemassa olevaan miljööseen. Euran rakennushistoriallisesti ja maisemallisesti arvokas rakennuskanta ja historialliset miljööt ansaitsevat tulla säilytetyksi. Ne tuottavat hyvää ympäristöä kuntalaisille ja voisivat varmasti olla nykyistäkin suurempi vetovoimatekijä Euran alueella.

## LÄHTEET

Ahla, Lempi: Poimintoja euralaisesta Nuorante-suvusta. Teoksessa Satakunta, kotiseutututkimuksia XII. Satakuntalainen osakunta 1946.

Helander, Pekka: Kauttua - Tehtaitten kylä. Eura 2008.

Helander, Pekka: Pintoksen viisi vuosikymmentä 1956-2006. 2006.

Helander, Pekka: Tanhuanpään torpasta Platinataloon. Euran Osuuspankin kahdeksan vuosikymmentä 1922-2002. Euran Osuuspankki 2002.

Helander, Pekka: Kylä elää - maisema muuttuu. 1993.

Helander, Pekka: Euran apteekki 1890-1990. Eura 1990.

Kalakoski, Iida (toim.): Euran kulttuuriympäristöohjelma. Euran kunta 2011.

Koivisto, Olavi: Euran, Honkilahden ja Kiukaisten historia II. Isovihasta nykypäiviin. Kuntien ja seurakuntien asettama historiatoimikunta. 1962.

Koivisto, Olavi: Euran, Honkilahden ja Kiukaisten historia I. Historiallisen ajan alusta isoonvihaan. Kuntien ja seurakuntien asettama historiatoimikunta. 1966.

Korvenmaa, Pekka: Kauttua. Tuotanto ja ympäristö 1689-1989. A. Ahlström Oy. 1989.

Kotiseutumme värikuvina: Eura. Aero-Kuva. 2003.

Lähteenoja, Aina: Piirteitä Lähteenojan rälssitilan vaiheista. Teoksessa Satakunta, kotiseutututkimuksia V. Satakuntalainen osakunta 1925.

Nummelin, Liisa: Kauttuan tehtaiden asuinalueet. Rakennusinventointi. Tiivistelmä. Kauttua-projekti 6/89.

Suomen maatilat, III osa. Alkuperäinen teos ilmestyi vuonna 1932.

<http://sukutilat.sarka.fi/>

Suuri maatilakirja II. Turun ja Porin lääni, Satakunta, Ahvenanmaa. Kustannustuote Oy, Helsinki 1964.

Rakennusluvut, yksilöity kohteittain, Euran kunnanarkisto.

Kiinteistörekisteritiedot, [www.ktj.fi](http://www.ktj.fi). Tiedot tarkastettiin kaikkien kiinteistöjen osalta, joten mainintaa ktj:stä ei erikseen kirjattu kohteiden lähteisiin.

Euraa koskeva historiallinen kartta-aineisto:

Maanmittaushallitus: Maanmittaushallituksen uudistusarkisto, Eura

<http://digi.narc.fi/digi/dosearch.ka?sartun=302805.KA>

## SUULLISET TIEDOT

Suullisia tietoja saatiin pääasiassa inventointikohteiden omistajilta. Nämä haastattelut on erikseen merkitty kohdekohtaisiin raportteihin.

Erittäin merkittävänä apuna sekä kaikenlaisessa arkistotyöskentelyssä että varsinkin Kuurnamäen perimätiedossa oli Euran kunnan arkistosihteeri Ulla Toivoselta. Ulla Toivosella on laaja valokuva-arkisto, pääasiassa hänen isoisänsä Arvi Riipisen 1900-luvun alussa kuvaamia valokuvia.

Arkistotyöskentelyssä saatiin apua myös arkistossa kesä-syksyn 2013 työskennelleeltä FT Juha Hakalalta.

Lisäksi inventoinnin yhteydessä haastateltiin kotiseutuaktiiveja:

Pentti Kunnas, Krouvilan tila. Pentti Kunnas kuuluu paikallisoppaisiin ja hänen kanssaan käytiin laajasti läpi maatalousvaltaisten Euran osien historiaa.

Pekka Helander, tiedotuspäällikkö, A. Ahlström Oy/Kauttuan tehtaat, toimittaja. Pekka Helander on kirjoittanut Eurasta useita historiikkeja ja tuntee etenkin Kauttuan tehtaiden ja Euran eteläosan historiaa.