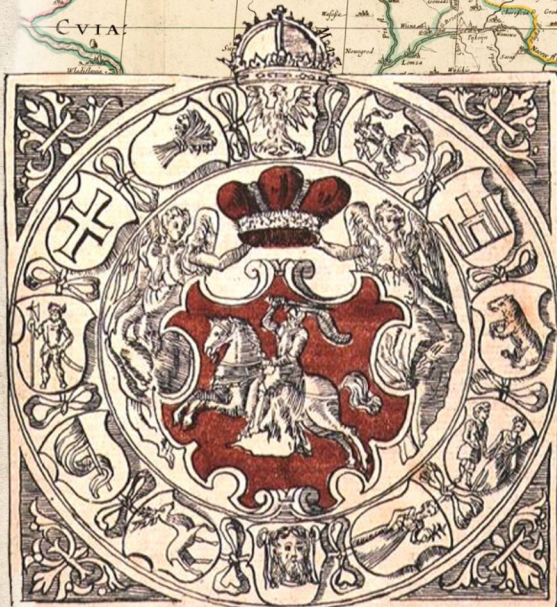




НАЦЫЯНАЛЬНАЯ АКАДЭМІЯ НАВУК БЕЛАРУСІ
АДДЗЯЛЕННЕ ГУМАНІТАРНЫХ НАВУК І МАСТАЦТВАЎ
ІНСТЫТУТ ГІСТОРЫІ



ПРАГРАМА
МІЖНАРОДНАЙ
НАВУКОВАЙ КАНФЕРЭНЦЫІ
ВЯЛІКАЕ
КНЯСТВА ЛІТОЎСКАЕ:
ПАЛІТЫКА,
ЭКАНОМІКА, КУЛЬТУРА

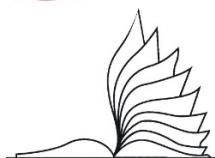


Мінск, 5–6 лістапада 2015 г.

Суарганізатары канферэнцыі:



ЦЭНТРАЛЬНАЯ НАВУКОВАЯ БІБЛІЯТЭКА
ІМЯ ЯКУБА КОЛАСА НАН БЕЛАРУСІ



НАЦЫЯНАЛЬНАЯ БІБЛІЯТЭКА БЕЛАРУСІ



ПОЛЬСКИ ИНСТИТУТ У МІНСКУ



ГІСТАРЫЧНЫ ФАКУЛЬТЭТ
БЕЛАРУСКАГА ДЗЯРЖАЎНАГА ЁНІВЕРСІТЭТА



ГІСТАРЫЧНЫ ФАКУЛЬТЭТ БЕЛАРУСКАГА ДЗЯРЖАЎНАГА
ПЕДАГАГІЧНАГА ЁНІВЕРСІТЭТА
ІМЯ МАКСІМА ТАНКА

АРГКАМІТЭТ КАНФЕРЭНЦЫІ

Праграмны камітэт

Гусакоў
Уладзімір Рыгоравіч
Каваленя
Аляксандр Аляксандравіч

Даніловіч
Вячаслаў Віктаравіч

– Старшыня Прэзідыума НАН Беларусі, акадэмік, доктар эканамічных навук, прафесар
– акадэмік-сакратар Аддзялення гуманітарных навук і мастацтваў НАН Беларусі, член-карэспандэнт, доктар гістарычных навук, прафесар;
– дырэктар Інстытута гісторыі НАН Беларусі, кандыдат гістарычных навук, дацэнт;

Адказны сакратар

Мацук
Андрэй Уладзіміравіч

– старшы навуковы супрацоўнік Інстытута гісторыі НАН Беларусі, кандыдат гістарычных навук.

Члены аргкамітэта

Адамскі
Томаш
Аляхновіч
Рагнеда Анатольеўна
Гарадэцкі
Аляксандр Анатольевіч

Голубеў
Валянцін Фёдаравіч

Груша
Аляксандр Іванавіч
Доўнар
Аляксандр Барысавіч
Касовіч
Аляксандр Валер’евіч

Лакіза
Вадзім Леанідавіч
Матульскі
Раман Сцяпанавіч
Салаўянаў
Андрэй Пятровіч
Скеп’ян
Анастасія Анатольеўна
Стэфановіч
Аляксандр Віктаравіч
Суша
Аляксандр Аляксандравіч

Ходзін
Сяргей Мікалаевіч
Шэўко
Фёдар Аляксеевіч

– в.а. дырэктара Польскага інстытута ў Мінску.
– навуковы супрацоўнік Інстытута гісторыі НАН Беларусі;
– каардынатар праектаў Польскага інстытута ў Мінску;
– загадчык аддзела гісторыі Беларусі Сярэдніх вякоў і пачатку Новага часу Інстытута гісторыі НАН Беларусі, доктар гістарычных навук, прафесар;
– дырэктар Цэнтральнай навуковай бібліятэкі імя Я. Коласа НАН Беларусі, кандыдат гістарычных навук, дацэнт;
– загадчык аддзела археграфіі і крыніцазнаўства Інстытута гісторыі НАН Беларусі, кандыдат гістарычных навук;
– дэкан гістарычнага факультэта Беларускага дзяржаўнага педагагічнага ўніверсітэта імя М.Танка, кандыдат гістарычных навук, дацэнт;
– намеснік дырэктара па навуковай рабоце Інстытута гісторыі НАН Беларусі, кандыдат гістарычных навук, дацэнт;
– дырэктар Нацыянальнай бібліятэкі Беларусі, доктар педагагічных навук, прафесар;
– вучоны сакратар Інстытута гісторыі НАН Беларусі, кандыдат гістарычных навук, дацэнт;
– старшы навуковы супрацоўнік Інстытута гісторыі НАН Беларусі, кандыдат гістарычных навук, дацэнт;
– загадчык аддзела рэдкіх кніг і рукапісаў Цэнтральнай навуковай бібліятэкі імя Я. Коласа НАН Беларусі;
– намеснік дырэктара па навуковай рабоце і выдавецкай дзейнасці Нацыянальнай бібліятэкі Беларусі, кандыдат культуралогіі;
– дэкан гістарычнага факультэта Беларускага дзяржаўнага ўніверсітэта, кандыдат гістарычных навук, дацэнт;
– намеснік дырэктара па агульных пытаннях Інстытута гісторыі НАН Беларусі.

ПАРАДАК ПРАЦЫ КАНФЕРЭНЦЫІ

5 ЛІСТАПАДА

9:00 – 10:00	Рэгістрацыя ўдзельнікаў канферэнцыі	Прэзідыум НАН Беларусі, пр-т Незалежнасці 66, другі паверх
10:00 – 13:00	Адкрыццё канферэнцыі. Пленарнае пасяджэнне	Вялікая зала Прэзідыума НАН Беларусі, пр-т Незалежнасці 66, другі паверх
13:00 – 14:00	Абед	
14:15	Адкрыццё выставы “На скрыжаванні шляхоў...”	Музей кнігі Нацыянальнай бібліятэкі Беларусі, пр-т Незалежнасці 116, трэці паверх
15:00 – 18:00	Праца па секцыях	

6 ЛІСТАПАДА

9:30 – 13:00	Праца па секцыях	
13:00 – 14:00	Абед	
14:00 – 17:00	Праца па секцыях	
17:00	Падвядзенне вынікаў. Закрыццё канферэнцыі	Інстытут гісторыі НАН Беларусі, вул. Акадэмічная 1, пак. 223

Рэгламент працы:

даклад на пленарным пасяджэнні 20 хвілін, даклад на секцыі 15 хвілін.

Тэксты дакладаў прадстаўляюцца ў аргкамітэт да 6 снежня 2015 г.

Запрашаем удзельнікаў і гасцей канферэнцыі наведаць 5–6 лістапада:

- *Археалагічную навукова-музейную экспазіцыю Інстытута гісторыі НАН Беларусі* (Інстытут гісторыі НАН Беларусі, вул. Акадэмічная 1, пяты паверх)
- *Музей гісторыі Нацыянальнай акадэміі навук Беларусі* (Прэзідыум НАН Беларусі, пр-т Незалежнасці 66, першы паверх)
- *Музей старажытнай беларускай культуры* (вул. Сурганава 1, корп. 2)
- *Выставу з фондаў Цэнтральнай навуковай бібліятэкі НАН Беларусі «Дакументальная і кніжная спадчына ВКЛ»* (ЦНБ НАН Беларусі, вул. Сурганава 15, зала рэдкіх кніг і рукапісаў, шосты паверх)
- *Выставу «На скрыжаванні шляхоў...» (беларускія землі ў картаграфічных матэрыялах і прадметах матэрыяльнай культуры XV–XVIII стст.)* (Музей кнігі Нацыянальнай бібліятэкі Беларусі, пр-т Незалежнасці 116, трэці паверх)

5 ЛІСТАПАДА

10:00 – 13:00

ПЛЕНАРНАЕ ПАСЯДЖЭННЕ

(Вялікая зала Прэзідыума НАН Беларусі, пр-т Незалежнасці 66, другі паверх)

Прывітальнае слова Старшыні Прэзідыума НАН Беларусі, акадэміка, доктара эканамічных навук, прафесара **Уладзіміра Рыгоравіча Гусакова**.

Прывітальнае слова Генеральнага пракурора Рэспублікі Беларусь **Аляксандра Уладзіміравіча Канюка**.

Прывітальныя словы прадстаўнікоў дыпламатычнага корпусу і замежных дэлегацый.

ДАКЛАДЫ

1. **Левко Ольга Николаевна**, доктор исторических наук, профессор, заведующий центром истории доиндустриального общества Института истории НАН Беларуси (Минск, Беларусь).
Полоцкое княжество в XII – первой половине XIII в. и зарождение ВКЛ.
2. **Голубеў Валянцін Фёдаравіч**, доктар гістарычных навук, прафесар, загадчык аддзела гісторыі Беларусі Сярэдніх вякоў і пачатка Новага часу Інстытута гісторыі НАН Беларусі (Мінск, Беларусь).
Найноўшая беларуская гістарыяграфія гісторыі Вялікага Княства Літоўскага (канец XX – пачатак XXI ст.).
3. **Tęgowski Jan**, doktor habilitowany, profesor, kierownik Zakładu Historii Średniowiecza i Nauk Pomocniczych Historii Instytutu Historii i Nauk Politycznych Uniwersytetu w Białymstoku (Białystok, Polska).
Data urodzenia i miejsce spośród rodzeństwa Jagiełły.
4. **Дворниченко Андрей Юрьевич**, доктор исторических наук, профессор, заведующий кафедрой истории России с древнейших времён до XX века Института истории Санкт-Петербургского государственного университета (Санкт-Петербург, Россия).
Великое Княжество Литовское и Русское: проблема политогенеза.
5. **Рагаускас Айвас**, доктор гуманитарных наук, профессор, проректор Литовского эдукологического университета (Вильнюс, Литва).
Ведовские процессы в Великом Княжестве Литовском в XVI в.
6. **Касцюк Міхаіл Паўлавіч**, акадэмік, доктар гістарычных навук, прафесар, галоўны навуковы супрацоўнік Інстытута гісторыі НАН Беларусі (Мінск, Беларусь).
Актуальныя праблемы даследавання гісторыі ВКЛ.
7. **Сасноўскі Зміцер Алегавіч**, загадчык гістарычнага музея Дукорскага маёнтка, кіраўнік гурта «Стары Ольса» (Мінск, Беларусь).
Творчае пераасэнсаванне еўрапейскіх музычных уплываў у магнацкім і гарадскім асяроддзях ВКЛ XVI–XVII стст. (з музычным суправаджэннем гурта «Стары Ольса»).

СЕКЦЫЯ 1

ДУХОЎНАЯ І МАТЭРЫЯЛЬНАЯ КУЛЬТУРА
(Нацыянальная бібліятэка Беларусі, пр-т Незалежнасці 116,
зала адукацыйных тэхналогій, трэці паверх)

5 ЛІСТАПАДА

15:00 – 18:00

Мадэратары:

Бортнік Ігар Аляксандравіч, кандыдат філасофскіх навук, дацэнт, загадчык кафедры сацыяльна-гуманітарных дысцыплін Полацкага дзяржаўнага ўніверсітэта (Полацк, Беларусь);
Сліж Наталля Уладзіміраўна, кандыдат гістарычных навук, дацэнт Гродзенскага філіяла «БПІ–Інстытут правазнаўства» (Гродна, Беларусь).

1. **Галенчанка Георгій Якаўлевіч**, доктар гістарычных навук, дацэнт, галоўны навуковы супрацоўнік Інстытута гісторыі НАН Беларусі (Мінск, Беларусь).
Унікальныя сведчанні духоўнай культуры ВКЛ у сацыяльным і этна-канфесійным кантэксце ў XVI–XVIII стст.
2. **Суша Аляксандр Аляксандравіч**, кандыдат культуралогіі, намеснік дырэктара па навуковай рабоце і выдавецкай дзейнасці Нацыянальнай бібліятэкі Беларусі, старшыня Міжнароднай асацыяцыі беларусістаў (Мінск, Беларусь).
Кніжная спадчына Вялікага Княства Літоўскага: перспектывы даследавання, уліку, захавання і сумеснага выкарыстання.
3. **Лиенуонюс Владас**, докторант Вильнюсского университета (Вильнюс, Литва).
Лев Сапега как деятель культуры: миф и реальность.
4. **Ziober Aleksandra**, doktorantka Uniwersytetu Wrocławskiego (Wrocław, Polska).
Jan Stanisław Sapieha w świetle «Życia Sapiehów...». Prawda i mity.
5. **Семянчук Альбіна Аляксандраўна**, кандыдат гістарычных навук, дацэнт Гродзенскага дзяржаўнага ўніверсітэта імя Янкі Купалы (Гродна, Беларусь).
Рэйнгальд Гейдэнштэйн – «чалавек святла і прагрэсу».
6. **Бортнік Ігар Аляксандравіч**, кандыдат філасофскіх навук, дацэнт, загадчык кафедры сацыяльна-гуманітарных дысцыплін Полацкага дзяржаўнага ўніверсітэта (Полацк, Беларусь).
Грамадска-палітычныя ідэі ў творчасці Мацея Бембуса.
7. **Баранова Алла Саввична**, кандидат педагогических наук, доцент Минского государственного лингвистического университета (Минск, Беларусь).
Просветительские взгляды выдающихся педагогов ВКЛ.
8. **Самусік Андрэй Фёдаравіч**, кандыдат гістарычных навук, дацэнт Беларускага дзяржаўнага эканамічнага ўніверсітэта (Мінск, Беларусь).
Спецыфіка грамадзянска-патрыятычнага выхавання ў айчынных навучальных установах у час дзейнасці Адукацыйнай камісіі (1773–1795 гг.).
9. **Новаш Ольга Валерьевна**, соискатель Республиканского института высшей школы (Минск, Беларусь).
Культурное наследие Эдукационной комиссии.

10. **Лютко Сергей Григорьевич**, кандидат исторических наук, доцент, заместитель начальника кафедры военной стратегии Военной академии Республики Беларусь (Минск, Беларусь).
Военно-учебные заведения на территории Беларуси в XVIII ст.

Дыскусія

6 ЛІСТАПАДА

9:30 – 13:00

ПРАЦЯГ ПРАЦЫ СЕКЦЫІ 1

Мадэратары:

- Лісейчыкаў Дзяніс Васільевіч**, кандыдат гістарычных навук, намеснік дырэктара па навуковай працы Нацыянальнага гістарычнага архіва Беларусі (Мінск, Беларусь);
Зуене Гімана, доктар гуманітарных навук, навуковы супрацоўнік Інстытута гісторыі Літвы (Вільнюс, Літва).
11. **Manyś Bernadetta**, doktor, adiunkt Uniwersytetu im. Adama Mickiewicza w Poznaniu (Poznań, Polska).
Wileńskie obchody królewskich imienin, jako przykład święta o charakterze państwowym.
12. **Уласавец Яўген Вячаслававіч**, малодшы навуковы супрацоўнік Інстытута гісторыі НАН Беларусі (Мінск, Беларусь).
Гальшанскі ґрунтавы магільнік у кантэксце ранняй гісторыі ВКЛ (другая палова XIII – XIV ст.).
13. **Жлутка Алесь Анатольевіч**, кандыдат філалагічных навук, старшы навуковы супрацоўнік Інстытута гісторыі НАН Беларусі (Мінск, Беларусь).
Пачаткі афіцыйнай іерархіі хрысціянства Заходняга абраду ў ВКЛ: дакументы і сведчанні XIII ст.
14. **Санько Сяргей Іванавіч**, кандыдат філасофскіх навук, старшы навуковы супрацоўнік Інстытута філасофіі НАН Беларусі (Мінск, Беларусь).
Некаторыя адметныя рысы рэлігійнасці беларусаў у ВКЛ XVI–XVII стст.
15. **Барсуک Алена Яўгенаўна**, кандыдат гістарычных навук, дацэнт Мазырскага дзяржаўнага педагагічнага ўніверсітэта імя І.П. Шамякіна, дактарант БДУ (Мазыр, Беларусь).
Берасцейская царкоўная ўнія: палеміка «за» і «супраць».
16. **Лісейчыкаў Дзяніс Васільевіч**, кандыдат гістарычных навук, намеснік дырэктара па навуковай працы Нацыянальнага гістарычнага архіва Беларусі (Мінск, Беларусь).
Сфальсіфікаваная візіта царквы ў в. Дзмітравічы Аршанскага павета 1621 г.
17. **Палікоўская Тацыяна Ігараўна**, кандыдат гістарычных навук, дацэнт Беларускага дзяржаўнага эканамічнага ўніверсітэта (Мінск, Беларусь).
Эвалюцыя айчынай гістарыяграфіі гісторыі культурна-асветніцкай дзейнасці езуітаў у Беларусі.
18. **Lepalczyk Anna**, magister, doktorantka Uniwersytetu im. Adama Mickiewicza w Poznaniu (Poznań, Polska).
O uczynku pewnych obywateli mściślawskich. Tumult religijny w Osmołowiczach z roku 1765 w perspektywie sprawy dysydenckiej.
19. **Рассадин Сергей Евгеньевич**, доктор исторических наук, профессор Белорусского государственного технологического университета (Минск, Беларусь).
Герб «Великого Княжества Литовского и Руського» в Брянском Свенском монастыре.

20. **Рассадин Сергей Евгеньевич**, доктор исторических наук, профессор Белорусского государственного технологического университета (Минск, Беларусь); **Калечиц Инна Леонидовна**, кандидат исторических наук, доцент Белорусского государственного педагогического университета им. М. Танка (Минск, Беларусь).
Каменная матрица печати из Лавришевского монастыря.

21. **Калечиц Инна Леонидовна**, кандидат исторических наук, доцент Белорусского государственного педагогического университета им. М. Танка (Минск, Беларусь).
Жители Полоцка в XV–XVIII вв.: по материалам граффити Спасской церкви.

22. **Józefów-Czerwińska Bożena**, doktor, kierownik zakładu antropologii Akademii Humanistycznej im. Aleksandra Gieysztor (Pultusk, Polska).
Praktyki magiczne w dochodzeniu praw i sprawiedliwości.

Дыскусія

14:00 – 17:00

Мадэратары:

Доўнар Аляксандр Барысавіч, кандыдат гістарычных навук, загадчык аддзела крыніцазнаўства і археаграфіі Інстытута гісторыі НАН Беларусі (Мінск, Беларусь);

Суша Аляксандр Аляксандравіч, кандыдат культуралогіі, намеснік дырэктара па навуковай рабоце і выдавецкай дзейнасці Нацыянальнай бібліятэкі Беларусі (Мінск, Беларусь).

23. **Доўнар Аляксандр Барысавіч**, кандыдат гістарычных навук, загадчык аддзела крыніцазнаўства і археаграфіі Інстытута гісторыі НАН Беларусі (Мінск, Беларусь).
Барацьба замкавых баяр Чачэрскага і Прапойскага старостваў за свае правы ў другой палове XVI – першай палове XVII ст.

24. **Сліж Наталля Уладзіміраўна**, кандыдат гістарычных навук, дацэнт Гродзенскага філіяла «БІП–Інстытут правазнаўства» (Гродна, Беларусь).
Прыватныя адносіны паміж мужчынам і жанчынай у ВКЛ у XVI–XVII стст.

25. **Дзярновіч Алег Іванавіч**, кандыдат гістарычных навук, старшы навуковы супрацоўнік Інстытута гісторыі НАН Беларусі (Мінск, Беларусь).
Статут у Інфлянтах: асобнікі Статута ВКЛ 1588 г. у рыжскіх зборах («рускі» і нямецкі).

26. **Анофранка Наталля Васільеўна**, кандыдат гістарычных навук, старшы навуковы супрацоўнік Інстытута гісторыі НАН Беларусі (Мінск, Беларусь).
Нормы Статута ВКЛ 1588 г. у сямейным праве і спадчынных правах жанчын (1772–1840 гг.).

27. **Сурскі Ягор Дзмітрыевіч**, старшы навуковы супрацоўнік Нацыянальнага гістарычнага музея Рэспублікі Беларусь, аспірант Інстытута гісторыі НАН Беларусі (Мінск, Беларусь).
Арганізацыя гандлю ў ВКЛ паводле Статуту 1588 г.

28. **Зуене Гитана**, доктор гуманитарных наук, научный сотрудник Института истории Литвы (Вильнюс, Литва).
Смертная казнь в Могилёвской магдебургии (конец XVI в. – первая половина XVII в.).

29. **Бурба Доминикас**, доктор гуманитарных наук, преподаватель Литовского эдукологического университета (Вильнюс, Литва).
Разбой и грабёж среди шляхтичей Виленского повета в XVIII веке: основные тенденции.

30. **Дмитрачков Пётр Фролович**, кандидат исторических наук, профессор Могилёвского государственного университета им. А.А. Кулешова (Могилёв, Беларусь).
Проблемы становления и развития ВКЛ в курсе истории Беларуси: научно-методический аспект (из опыта преподавания).
31. **Пиворунене София**, ведущий специалист Литовского эдукологического университета (Вильнюс, Литва).
Изучение истории Великого Княжества Литовского в Литовском эдукологическом университете.
32. **Цымбал Аляксандр Георгіевіч**, кандыдат гістарычных навук, дацэнт, старшы навуковы супрацоўнік Інстытута гісторыі НАН Беларусі (Мінск, Беларусь); **Буконкін Дзяніс Аляксеевіч**, магістр палітычных навук, малодшы навуковы супрацоўнік Інстытута гісторыі НАН Беларусі (Мінск, Беларусь).
Да пытання месца ВКЛ у гістарычнай памяці ў Беларусі.
33. **Навасельцава Ганна Віктараўна**, кандыдат філалагічных навук, дацэнт Віцебскага дзяржаўнага ўніверсітэта імя П.М. Машэрава (Віцебск, Беларусь).
Мастацкае адлюстраванне вобразаў вядомых гістарычных асоб Вялікага Княства Літоўскага ў беларускай прозе канца XX стагоддзя.
34. **Калясінскі Валерый Францавіч**, скульптар, сябра Беларускага Саюза мастакоў (Мінск, Беларусь).
Медальернае мастацтва ВКЛ XVII ст.

Дыскусія

СЕКЦЫЯ 2

САЦЫЯЛЬНА-ЭКАНАМІЧНЫЯ АДНОСІНЫ

(Інстытут гісторыі НАН Беларусі, вул. Акадэмічная, 1, актавая зала, чацвёрты паверх)

5 ЛІСТАПАДА

15:00 – 18:00

Мадэратары:

Ганецкая Ірына Уладзіміраўна, кандыдат гістарычных навук, старшы навуковы супрацоўнік
Інстытута гісторыі НАН Беларусі (Мінск, Беларусь);

Шмігельскітэ-Стукене Рамуне, доктар гуманітарных навук, дацэнт, загадчыца аддзела
гісторыі ВКЛ Інстытута гісторыі Літвы (Вільнюс, Літва).

1. **Голубеў Валянцін Фёдаравіч**, доктар гістарычных навук, прафесар, загадчык аддзела
гісторыі Беларусі Сярэдніх вякоў і пачатку Новага часу Інстытута гісторыі НАН Беларусі
(Мінск, Беларусь).
Асновы палітычнага, сацыяльнага і эканамічнага развіцця ВКЛ у XV–XVI стст.
2. **Черкасов Дмитрий Николаевич**, кандидат исторических наук, доцент Белорусского
государственного экономического университета (Минск, Беларусь).
Великое Княжество Литовское в «Путешествиях и Посольствах» Жильбера де Ланнуа.
3. **Kunigielis Joanna**, magister, doktorantka Uniwersytetu Jana Kochanowskiego w Kielcach (Kielce,
Polska).
Litewskie miasta w relacji Gilberta de Lannoy z roku 1414.
4. **Różanek Bartosz**, magistrant Uniwersytetu im. Adama Mickiewicza w Poznaniu (Poznań, Polska).
Obraz Wielkiego Księstwa Litewskiego oczami cudzoziemca – czyli czego możemy dowiedzieć się
z dzieła Alessandro Guagniniego «Sarmatiae Europae descriptio».
5. **Jakubowski Melchior**, magister, doktorant Uniwersytetu Warszawskiego (Warszawa, Polska).
Topografia jako źródło do badań nad historią miast Wielkiego Księstwa Litewskiego.
6. **Сацукевіч Іван Іванавіч**, асістэнт кафедры Беларускага дзяржаўнага эканамічнага
ўніверсітэта (Мінск, Беларусь).
Тапанімічная спадчына ВКЛ у гарадах сучаснай Беларусі.
7. **Лакіза Вадзім Леанідавіч**, кандыдат гістарычных навук, дацэнт, намеснік дырэктара па
навуковай рабоце Інстытута гісторыі НАН Беларусі (Мінск, Беларусь).
Новыя крыніцы для вывучэння гісторыі ВКЛ (па выніках выратавальных археалагічных
даследаванняў у Беларусі).
8. **Ганецкая Ірына Уладзіміраўна**, кандыдат гістарычных навук, старшы навуковы супрацоўнік
Інстытута гісторыі НАН Беларусі (Мінск, Беларусь).
Значэнне масавага археалагічнага матэрыялу ў вывучэнні гарадоў і замкаў.
9. **Ганецкая Ірына Уладзіміраўна**, кандыдат гістарычных навук, старшы навуковы супрацоўнік
Інстытута гісторыі НАН Беларусі (Мінск, Беларусь); **Здановіч Ніна Іванаўна**, старшы
выкладчык Беларускага дзяржаўнага тэхналагічнага ўніверсітэта (Мінск, Беларусь).
Метады даціроўкі керамічнага посуду з раскопак гарадоў і замкаў.

10. **Чекурков Василь Серафимович**, здобувач Рівненського державного гуманітарного університету, керівник клубу «Юний археолог» Рівненського Палацу дітей та молоді (Рівне, Україна).

Коллекція кахель XV – першої половини XVII ст. з археологічних розкопок міст Східної Волині.

Дыскусія

6 ЛІСТАПАДА

9:30 – 13:00

ПРАЦЯГ ПРАЦЫ СЕКЦЫІ 4

Мадэратары:

Лакіза Вадзім Леанідавіч, кандыдат гістарычных навук, дацэнт, намеснік дырэктара па навуковай рабоце Інстытута гісторыі НАН Беларусі (Мінск, Беларусь);

Ваўжэнюк Іаанна, доктар, ад'юнкт універсітэта кардынала Стэфана Вышыньскага ў Варшаве (Варшава, Польшча).

11. **Курловіч-Бяляўская Паліна Сяргеёўна**, магістр гістарычных навук, аспірант Інстытута гісторыі НАН Беларусі (Мінск, Беларусь).

Шкляныя вырабы ў кантэксте матэрыяльнай культуры Вялікага Княства Літоўскага.

12. **Wawrzeniuk Joanna**, doctor, adiunkt Uniwersytetu kardynała Stefana Wyszyńskiego w Warszawie (Warszawa, Polska).

Życie i śmierć mieszkańców dawnego Supraśla na Podlasiu w świetle ostatnich badań archeologicznych.

13. **Прищепя Богдан Анатольевич**, кандидат исторических наук, доцент Ровенского государственного гуманитарного университета (Ровно, Украина).

Археологические исследования Острога XV–XVII вв.

14. **Башкоў Аляксандр Аляксандравіч**, кандыдат гістарычных навук, дацэнт Брэсцкага дзяржаўнага ўніверсітэта імя А.С. Пушкіна (Брэст, Беларусь).

Археалагічныя даследаванні Воўчына ў рамках рэстаўрацыйных прац.

15. **Мяцельскі Андрэй Анатольевич**, кандыдат гістарычных навук, старшы навуковы супрацоўнік Інстытут гісторыі НАН Беларусі (Мінск, Беларусь).

Воласць Мглін у пачатку XVII ст.

16. **Вавренюк Ирина Ильинична**, менеджер ООО «Инвест – Софир» (Брест, Беларусь).

Еврейская община Бреста в XV–XVIII вв.

17. **Васильев Сергей Викторович**, кандидат исторических наук, ведущий специалист некоммерческого партнёрства «Серебряное кольцо России» (Санкт-Петербург, Россия).

Братства, братчины и гильдии в Великом Княжестве Литовском и городах Европы.

18. **Казанцаў Яўген Яўгенавіч**, старшы навуковы супрацоўнік Музея сучаснай беларускай дзяржаўнасці, магістрант Беларускага дзяржаўнага ўніверсітэта (Мінск, Беларусь).

Млынарства места Менскага ў канцы XV–XVIII ст.

19. **Ворончук Ирина Олексіївна**, кандидат історичних наук, доцент, завідувач відділу історичних пам'яток українознавства Міністерства освіти і науки України (Київ, Україна).

Аграрная реформа 1557 г. на Волині.

20. **Волунгявичюс Витаутас**, доктор гуманитарных наук, преподаватель Вильнюсского университета (Вильнюс, Литва).
Кем являлся крестьянин в Великом Княжестве Литовском до аграрной реформы – земледелец, крестьянин, крепостной?
21. **Темушев Степан Николаевич**, кандидат исторических наук, доцент Белорусского государственного университета (Минск, Беларусь).
Сохранение элементов налогово-даннической системы Древней Руси в налоговой практике ВКЛ.
22. **Гурбик Андрій Олександрович**, кандидат історичних наук, старший науковий співробітник Інституту історії України НАН України (Київ, Україна).
Фіскальні відносини на українських землях у складі Великого Князівства Литовського.

Дыскусія

14:00 – 17:00

Мадэратары:

- Голубеў Валянцін Фёдаравіч**, доктар гістарычных навук, прафесар, загадчык аддзела гісторыі Беларусі Сярэдніх вякоў і пачатку Новага часу Інстытута гісторыі НАН Беларусі (Мінск, Беларусь);
- Кітурка Ірына Фёдараўна**, кандыдат гістарычных навук, дацэнт Гродзенскага дзяржаўнага ўніверсітэта (Гродна, Беларусь).
23. **Пашкевіч Уладзімір Іванавіч**, навуковы супрацоўнік Інстытута гісторыі НАН Беларусі (Мінск, Беларусь).
Уніфікацыя мер ВКЛ на соймах XVII–XVIII стст.
24. **Грузицкий Юрий Леонтьевич**, кандидат исторических наук, доцент Белорусского государственного экономического университета (Минск, Беларусь).
Государственный кредит в ВКЛ.
25. **Ciesielski Tomasz**, doktor habilitowany, profesor, dyrektor Instytutu Historii Uniwersytetu Opolskiego (Opole, Polska).
Trybunał Skarbowy Wielkiego Księstwa Litewskiego 1717–1764.
26. **Pilarczyk Piotr**, doctor, adiunkt Uniwersytetu im. Adama Mickiewicza w Poznaniu (Poznań, Polska).
Komisja Skarbu Wielkiego Księstwa Litewskiego: możliwości badań nie tylko nad historią gospodarczą.
27. **Ерашэвіч Аляксандр Уладзіміравіч**, кандыдат гістарычных навук, дацэнт Беларускага дзяржаўнага эканамічнага ўніверсітэта (Мінск, Беларусь).
Бюджэтная сістэма Літоўскай правінцыі Рэчы Паспалітай у 60–90 гг. XVIII ст.
28. **Шмигельските-Стукене Рамуне**, доктор гуманитарных наук, доцент, заведующий отделом истории ВКЛ Института истории Литвы (Вильнюс, Литва).
Скарбовая адміністрацыя табачнай монополіі в ВКЛ (1785–1794 гг.).
29. **Кітурка Ірына Фёдараўна**, кандыдат гістарычных навук, дацэнт Гродзенскага дзяржаўнага ўніверсітэта (Гродна, Беларусь).
Мытная справа ВКЛ пасля Першага падзелу Рэчы Паспалітай: праекты рэарганізацыі і іх рэалізацыя.

30. **Кобринец Валерий Арсеньевич**, научный сотрудник Музея Белорусского Полесья (Пинск, Беларусь).
Материалы Могилёвского магистрата первой половины XVII в. о русских монетах в торговле и кредите.
31. **Юргенсон Всеволод Александрович**, младший научный сотрудник Института истории НАН Беларуси (Минск, Беларусь).
Иностранная монета в денежном обращении ВКЛ XVII–XVIII вв.
32. **Бектинеев Шамиль Иршатович**, кандидат исторических наук, старший научный сотрудник Института истории НАН Беларуси (Минск, Беларусь).
Тезаврация монетных комплексов с «боратинками» 1658–1666 гг. и денежное обращение на территории Беларуси: нумизматический этюд.
33. **Бойко-Газарин Андрей Сергеевич**, кандидат исторических наук, ведущий научный сотрудник Национального музея истории Украины (Киев, Украина).
Подделка монет времени Яна II Казимира: шеляги 1668 года.

Дыскусія

СЕКЦЫЯ 3

ПАЛІТЫКА І ДЫПЛАМАТЫЯ

(Цэнтральная навуковая бібліятэка імя Я. Коласа НАН Беларусі, вул. Сурганава 15,
зала рэдкіх кніг і рукапісаў, шосты паверх)

5 ЛІСТАПАДА

15:00 – 18:00

Мадэратары:

Груша Аляксандр Іванавіч, кандыдат гістарычных навук, дацэнт, дырэктар Цэнтральнай навуковай бібліятэкі імя Я. Коласа НАН Беларусі (Мінск, Беларусь);

Марзалюк Ігар Аляксандравіч, доктар гістарычных навук, прафесар Магілёўскага дзяржаўнага ўніверсітэта (Магілёў, Беларусь).

1. **Риер Яков Григорьевич**, профессор, доктор исторических наук, заведующий кафедрой всеобщей истории Могилёвского государственного университета (Могилев, Беларусь).
Этапы образования литовского государства на фоне исторического развития Европы в I – начале II тыс. н.э.: природно-географические и социальные факторы.
2. **Бохан Юрий Миколаевич**, доктар гістарычных навук, дацэнт, загадчык кафедры эканамічнай гісторыі Беларускага дзяржаўнага эканамічнага ўніверсітэта (Мінск, Беларусь).
Крэўская ўнія і сацыяльна-эканамічныя пераўтварэнні на беларускія землях ВКЛ у канцы XIV – першай палове XV ст.
3. **Марзалюк Ігар Аляксандравіч**, доктар гістарычных навук, прафесар Магілёўскага дзяржаўнага ўніверсітэта (Магілёў, Беларусь).
Вытокі і генэзіс беларускага вобраза ВКЛ у гістарычным наратыве XV–XX стст.
4. **Гигин Вадим Францевич**, кандидат исторических наук, доцент, главный редактор журнала «Беларуская думка» (Мінск, Беларусь).
Традиции белорусской государственности при формировании политических систем в первой трети XX века.
5. **Груша Александр Иванович**, кандидат исторических наук, доцент, директор Центральной научной библиотеки им. Я. Коласа НАН Беларусі (Мінск, Беларусь).
Литвины и русины. Уровни, формы и способы взаимодействия двух народов в одном государстве в XIV – первой трети XVI в.
6. **Константинов Валентин**, доктор исторических наук, доцент, ведущий научный сотрудник Института истории Молдавской академии Наук (Кишинев, Молдова).
Политика Витовта в отношении Молдавского княжества конца XIV – начала XV века.
7. **Полехов Сергей Владимирович**, кандидат исторических наук, научный сотрудник Института российской истории Российской академии наук (Москва, Россия).
Завещания Василия I с печатями Витовта и политическая ситуация в Восточной Европе.
8. **Szweda Adam**, doktor habilitowany, adiunkt Uniwersytetu Mikołaja Kopernika (Toruń, Polska).
Litewscy gwaranci traktatów z zakonem krzyżackim w I połowie XV wieku.
9. **Любы Андрэй Уладзіміравіч**, кандыдат гістарычных навук, дацэнт Беларускага дзяржаўнага ўніверсітэта (Мінск, Беларусь).
Палітыка Ягелонаў і яе адлюстраванне ў сучасным нацыянальным наратыве.
10. **Szybkowski Sobiesław**, doktor habilitowany, profesor Uniwersytetu Gdańskiego (Gdańsk, Polska).
Kontakty wielkiego księcia litewskiego Aleksandra Jagiellończyka z Gdańkiem w latach 1492–1501.

6 ЛІСТАПАДА
9:30 – 13:00
ПРАЦЯГ ПРАЦЫ СЕКЦЫІ 2

Мадэратары:

Мацук Андрэй Уладзіміравіч, кандыдат гістарычных навук, старшы навуковы супрацоўнік
Інстытута гісторыі НАН Беларусі (Мінск, Беларусь);

Перлакоўскі Адам, доктар габілітаваны, ад'юнкт Ягелонскага ўніверсітэта ў Кракаве
(Кракаў, Польшча).

11. **Szulc Dominik**, doctor, adiunkt-stażysta Instytutu Historii im. Tadeusza Manteuffla Polskiej Akademii Nauk w Warszawie (Warszawa, Polska).
Polsko-litewskie spory graniczne między ziemiami lubelską a brzeską w I połowie XVI wieku.
12. **Сідоренко Борис Ігоревіч**, кандыдат історычных навук, доцент Могилёўскага філіала «БІП –інстытут прававядення» (Могилёў, Беларусь).
Поединок двух дипломатий: Вильно и Москва за столом переговоров в споре за древнерусское наследство в первой трети XVI века.
13. **Янушкевіч Андрэй Мікалаевіч**, кандыдат гістатычных навук, дацэнт, дактарант Беларускага дзяржаўнага ўніверсітэта (Мінск, Беларусь).
Нестандартныя сітуацыі ў дыпламатычнай практыцы Вялікага Княства Літоўскага ў другой палове XVI ст.
14. **Латушкін Андрэй Мікалаевіч**, кандыдат гістарычных навук, дацэнт Беларускага дзяржаўнага ўніверсітэта (Мінск, Беларусь).
Да пытання аднаўлення цэласнасці т.зв. «дыпламатычнай» часткі дзяржаўнага архіва Вялікага Княства Літоўскага.
15. **Салей Сяргей Міхайлавіч**, магістр (Гродна, Беларусь).
Перамовы з маскоўскім пасольствам на чале з Ф.І. Умным-Колычавым у Гародні (ліпень – жнівень 1567 г.) у кантэксте эвалюцыі кампетэнцый вышэйшых дзяржаўных органаў ВКЛ у ажыццяўленні знешнепалітычнай дзейнасці.
16. **Chorażyczewski Waldemar**, doktor habilitowany, profesor Uniwersytetu Mikołaja Kopernika w Toruniu (Toruń, Polska); **Degen Robert**, doktor habilitowany, profesor Uniwersytetu Mikołaja Kopernika w Toruniu (Toruń, Polska).
Przyłączenie czy przywrócenie? Na marginesie dokumentów inkorporacyjnych Podlasia, Wołyńia i Kijowszczyzny z roku 1569.
17. **Падалінскі Уладзімір Аляксеевіч**, кандыдат гістарычных навук, дацэнт Беларускага дзяржаўнага ўніверсітэта (Мінск, Беларусь).
Праблемы даследавання земскага прадстаўніцтва Вялікага Княства Літоўскага на вальных соймах Рэчы Паспалітай (на прыкладзе заключнага этапа Люблінскага сойма 1569 г.).
18. **Радаман Андрэй Аляксандравіч**, старшы выкладчык Акадэміі Міністэрства ўнутраных спраў Рэспублікі Беларусь (Мінск, Беларусь).
Соймікі Наваградскага ваяводства перад Кракаўскім соймам 1603 г.
19. **Якубаў Віктар Уладзіміравіч**, кандыдат гістарычных навук, намеснік дэкана фінансава-эканамічнага факультэта Полацкага дзяржаўнага ўніверсітэта (Полацк, Беларусь).
Радзівілы ў рокашы 1607–1609 гг.

20. **Галубовіч Віталь Уладзіміравіч**, кандыдат гістарычных навук, дацэнт Гродзенскага дзяржаўнага аграрнага ўніверсітэта (Гродна, Беларусь).
Парламенцкія прамовы прадстаўнікоў Вялікага Княства Літоўскага на соймах Рэчы Паспалітай другой чвэрці XVII ст. (паводле матэрыялаў Нацыянальнага гістарычнага архіва Беларусі ў Гродна).
21. **Віцько Дзмітрый Вячаслававіч**, кандыдат гістарычных навук, рэдактар часопіса «*Arche. Пачатак*» (Мінск, Беларусь).
ВКЛ напярэдадні грамадзянскай вайны: сутыкненні на дэпутацкіх сойміках 1696 г. і справа Яленскіх.
22. **Perłakowski Adam**, doktor habilitowany, adiunkt Uniwersytetu Jagiellońskiego w Krakowie (Kraków, Polska).
Rady senatu w Wielkim Księstwie Litewskim w czasach saskich (1697–1763).

Дыскусія

14:00 – 17:00

Мадэратары:

Філатава Алена Мікалаеўна, кандыдат гістарычных навук, старшы навуковы супрацоўнік Інстытута гісторыі НАН Беларусі (Мінск, Беларусь);
Страйноўскі Анджэй, доктар габілітаваны, прафесар Акадэміі імя Яна Длугаша ў Чанстахове (Чанстахова, Польшча).

23. **Мацук Андрэй Уладзіміравіч**, кандыдат гістарычных навук, старшы навуковы супрацоўнік Інстытута гісторыі НАН Беларусі (Мінск, Беларусь).
Попіс новагародскай шляхты ў 1733 г.
24. **Danilczyk Adam**, doctor, pracownik naukowy Instytutu Historii im. Tadeusza Manteuffla Polskiej Akademii Nauk (Warszawa, Polska).
Korespondencja krajowa Stanisława Augusta jako źródło do historii Wielkiego Księstwa Litewskiego w drugiej połowie XVIII wieku.
25. **Srogosz Tadeusz**, doktor habilitowany, profesor Akademii im. Jana Długosza w Częstochowie (Częstochowa, Polska).
Sprawność nowożytnej administracji w zakresie policji w Wielkim Księstwie Litewskim (1768–1794).
26. **Філатова Елена Николаевна**, кандидат исторических наук, старший научный сотрудник Института истории НАН Беларуси (Минск, Беларусь).
Отношение магнатории ВКЛ с Российской империей в 1762–1795 гг.
27. **Łosowski Janusz**, doktor habilitowany, profesor Uniwersytetu Marii Curie-Skłodowskiej (Lublin, Polska).
System kancelaryjny litewskich komisji porządkowych cywilno-wojskowych w latach 1790–1792 jako nowoczesny instrument wspomaganie ich pracy administracyjnej.
28. **Stroynowski Andrzej**, doktor habilitowany, profesor Akademii im. Jana Długosza w Częstochowie (Częstochowa, Polska).
Kazimierz Nestor Sapieha, jako marszałek konfederacji litewskiej na Sejmie Czteroletnim.

29. **Bucholc-Srogosz Katarzyna**, doctor, adiunkt Akademii im. Jana Długosza w Częstochowie (Częstochowa, Polska).
Ignacy Potocki na Sejmie Czteroletnim.
30. **Аніяркоў Вадзім Вадзімавіч**, кандыдат гістарычных навук, дацэнт Беларускага дзяржаўнага медыцынскага ўніверсітэта (Мінск, Беларусь).
Асаблівасці фарміравання інстытутаў Таргавіцкай канфедэрацыі на землях Вялікага Княства Літоўскага.
31. **Валодзькін Андрэй Аляксандравіч**, кандыдат гістарычных навук, дацэнт, старшы навуковы супрацоўнік Інстытута гісторыі НАН Беларусі (Мінск, Беларусь).
Ідэя аднаўлення ВКЛ і балтыйская ідэя ў часы Першай сусветнай вайны і Парыжскай мірнай канферэнцыі, як канкурэнты за геапалітычнае перафарматаванне гістарычнай прасторы Вялікага Княства.

Дыскусія

СЕКЦЫЯ 4

ВАЙСКОВАЯ СПРАВА І САСЛОЎНАЯ СТРУКТУРА ГРАМАДСТВА

(Інстытут гісторыі НАН Беларусі, вул. Акадэмічная, 1, пак. 223)

5 ЛІСТАПАДА

15:00 – 18:00

Мадэратары:

Шаланда Аляксей Іванавіч, кандыдат гістарычных навук, загадчык аддзела спецыяльных гістарычных навук і інфармацыйна-аналітычнай працы Інстытута гісторыі НАН Беларусі (Мінск, Беларусь);

Нагельскі Міраслаў, доктар габілітаваны, прафесар Варшаўскага ўніверсітэта (Варшава, Польшча).

1. **Плавінскі Мікалай Аляксандравіч**, кандыдат гістарычных навук, дацэнт Міжнароднага дзяржаўнага экалагічнага інстытута імя А.Д. Сахарова Беларускага дзяржаўнага ўніверсітэта (Мінск, Беларусь).
Узбраенне насельніцтва беларускіх земляў Вялікага Княства Літоўскага ў XIV–XV стст.: стан, крыніцы і перспектывы даследаванняў.
2. **Бохан Юрый Мікалаевіч**, доктар гістарычных навук, дацэнт, загадчык кафедры эканамічнай гісторыі Беларускага дзяржаўнага эканамічнага ўніверсітэта (Мінск, Беларусь).
Плябейская зброя і зброя ў руках плябея ў ВКЛ у XV–XVI стст.
3. **Мазарчук Дмитрий Валерьевич**, кандыдат історических наук, доцент, декан факультета довузовской подготовки Академии управления при Президенте Республики Беларусь (Минск, Беларусь).
Оршанская битва 1514 г. и военные традиции раннего Нового времени.
4. **Казакоў Аляксандр Уладзіміравіч**, кандыдат гістарычных навук, асістэнт кафедры Беларускага дзяржаўнага тэхналагічнага ўніверсітэта (Мінск, Беларусь).
Пра колькасць і склад літоўска-польскага войска ў бітве пад Оршай 1514 г.
5. **Шиляев Антон Павлович**, магистр исторических наук, ассистент кафедры Гомельского государственного университета им. Ф. Скорины (Гомель, Беларусь).
Система управления вооружёнными силами ВКЛ на рубеже XVI–XVII вв.
6. **Nagielski Mirosław**, doktor habilitowany, profesor Uniwersytetu Warszawskiego (Warszawa, Polska).
Społeczeństwo W.Ks.Lit. w trakcie wypraw J. Radziwiłła przeciwko Kozakom (1649–1651).
7. **Чаронка Станіслаў Аляксандравіч**, кандыдат гістарычных навук, дацэнт, загадчык кафедры ўсеагульнай гісторыі Гомельскага дзяржаўнага ўніверсітэта імя Ф. Скарыны (Гомель, Беларусь).
Палессе ў ліхалецці сярэдзіны XVII ст.
8. **Шаланда Аляксей Іванавіч**, кандыдат гістарычных навук, загадчык аддзела спецыяльных гістарычных навук і інфармацыйна-аналітычнай працы Інстытута гісторыі НАН Беларусі (Мінск, Беларусь).
Ацэнка ролі і значэння казацка-сялянскай вайны 1648–1651 гг. у гісторыі Беларусі ў найноўшай айчыннымай гістарыяграфіі.

9. **Sawicki Mariusz**, *doctor, adiunkt Uniwersytetu Opolskiego (Opole, Polska)*.
Chorągwie sapieżyńskie w II połowie XVII wieku w świetle ksiąg litewskich komisji skarbowo-wojskowych.
10. **Яраш Аляксандр Вячаслававіч**, *захавальнік фондаў Нацыянальнага гісторыка-культурнага музея-запаведніка «Нясвіж» (Нясвіж, Беларусь)*.
Малавядомая іканаграфічная крыніца па гісторыі радзівілаўскіх войск і ваколіц Нясвіжа другой паловы XVIII ст.

Дыскусія

6 ЛІСТАПАДА

9:30 – 13:00

ПРАЦЯГ ПРАЦЫ СЕКЦЫІ 3

Мадэратары:

- Кошман Вадзім Іванавіч**, *кандыдат гістарычных навук, дацэнт, загадчык аддзела археалогіі Сярэдніх вякоў і Новага часу Інстытута гісторыі НАН Беларусі (Мінск, Беларусь)*;
Харужанка Алег Ігаравіч, *кандыдат гістарычных навук, старшы навуковы супрацоўнік Інстытута расійскай гісторыі Расійскай акадэміі навук (Масква, Расія)*.
11. **Исаев Артём Андреевич**, *магістр історических наук, учитель истории средней школы № 45 г. Могилёва (Могилёв, Беларусь)*.
Средневековые замки Могилёвщины.
12. **Волкаў Мікалай Аляксандравіч**, *малодшы навуковы супрацоўнік Інстытута гісторыі НАН Беларусі (Мінск, Беларусь)*.
Да пытання рэстаўрацыі Старога замка ў Гродна.
13. **Кошман Вадзім Іванавіч**, *кандыдат гістарычных навук, дацэнт, загадчык аддзела археалогіі Сярэдніх вякоў і Новага часу Інстытута гісторыі НАН Беларусі (Мінск, Беларусь)*.
Замак Свіслач у эпоху ВКЛ (паводле археалагічных і пісьмовых дадзеных).
14. **Плавінскі Мікалай Аляксандравіч**, *кандыдат гістарычных навук, дацэнт Міжнароднага дзяржаўнага экалагічнага інстытута імя А.Д. Сахарова БДУ (Мінск, Беларусь)*.
Асноўныя вынікі археалагічных даследаванняў Мядзельскага замка.
15. **Клімаў Марат Васільевіч**, *кандыдат гістарычных навук, старшы навуковы супрацоўнік Інстытута гісторыі НАН Беларусі (Мінск, Беларусь)*.
Пскоўская пячатка XV ст. з Лучна як адлюстраванне невядомага аспекта ў рэгіянальнай гісторыі ВКЛ.
16. **Аляхновіч Рагнеда Анатольеўна**, *навуковы супрацоўнік Інстытута гісторыі НАН Беларусі (Мінск, Беларусь)*.
Жанчыны “знакомитых” родаў ВКЛ у першай палове XVI ст.
17. **Ганчарэнка Сяргей Аляксандравіч**, *магістр гістарычных навук, аспірант Беларускага дзяржаўнага ўніверсітэта (Мінск, Беларусь)*.
Магнатэрыя як нефармальная элітарная сацыяльная група ўнутры вышэйшага саслоўя Вялікага Княства Літоўскага ў XVI–XVII стст.

18. **Глінскі Яўген Станіслававіч**, *магістр гістарычных навук, старшы навуковы супрацоўнік Нацыянальнага гістарычнага архіва Беларусі, аспірант Беларускага дзяржаўнага ўніверсітэта (Мінск, Беларусь).*
 Легенды аб паходжанні шляхты Вялікага Княства Літоўскага: тэндэнцыі развіцця ў XVII ст.
19. **Захаркевіч Сцяпан Артуравіч**, *кандыдат гістарычных навук, дацэнт Беларускага дзяржаўнага ўніверсітэта (Мінск, Беларусь).*
 Камунікацыйная культура шляхты ВКЛ паводле мемуараў XVII–XVIII стст.
20. **Скеп’ян Анастасія Анатольеўна**, *кандыдат гістарычных навук, дацэнт, старшы навуковы супрацоўнік Інстытута гісторыі НАН Беларусі (Мінск, Беларусь).*
 Магнацкі двор XVI–XVII стст.
21. **Kołodziej Robert**, *doctor habilitowany, adiunkt Uniwersytetu Wrocławskiego (Wrocław, Polska).*
 Przebudowa pałacu Radziwiłłów w Grodnie w 1686 r. na tle pierwszych dwóch sejmów grodzieńskich.
22. **Wolański Filip**, *doktor habilitowany, zastępca dyrektora do spraw nauki i współpracy z zagranicą Instytutu Historycznego Uniwersytetu Wrocławskiego (Wrocław, Polska).*
 Społeczno-kulturowa rola kaznodziejstwa funeralnego w budowaniu prestiżu magnaterii litewskiej epoki saskiej.

Дыскусія

14:00 – 17:00

Мадэратары:

Рольнік Дарыюш, *доктар габілітаваны, ад’юнкт Сілезскага ўніверсітэта ў Катовіцах (Катовіцы, Польшча);*

Скеп’ян Анастасія Анатольеўна, *кандыдат гістарычных навук, дацэнт, старшы навуковы супрацоўнік Інстытута гісторыі НАН Беларусі (Мінск, Беларусь).*

23. **Bąk Justyna**, *magister, doktorantka Uniwersytetu Wrocławskiego (Wrocław, Polska).*
 Jakoż na ziemi tak i w niebie – metaforyczny awans w zaświatach magnaterii litewskiej na podstawie kazań pogrzebowych przełomu XVII–XVIII wieku.
24. **Кловас Миндаугас**, *аспірант Інстытута історыі Літвы (Вільнюс, Літва).*
 Факторы появления и распространения частных документов в ВКЛ от конца XIV до начала XVI века.
25. **Шеков Александр Владимирович**, *кандидат исторических наук, доцент Тульского государственного педагогического университета им. Л.Н. Толстого (Тула, Россия).*
 Летописные известия об участии князей Одоевских в Луцком и Трокском съездах 1429 и 1430 гг.
26. **Хоруженко Олег Игоревич**, *кандидат исторических наук, старший научный сотрудник Института российской истории Российской академии наук (Москва, Россия).*
 Потомки Ивана Калиты в ВКЛ.
27. **Ерусалимский Константин Юрьевич**, *доктор исторических наук, профессор Российского государственного гуманитарного университета (Москва, Россия).*
 Архив князя Семена Федоровича Бельского: хозяйство и самосознание московского эмигранта в Великом Княжестве Литовском.

28. **Rolnik Dariusz**, *doktor habilitowany, adiunkt Uniwersytetu Śląskiego w Katowicach (Katowice, Polska)*.
Materiały do dziejów Litwy XVII–XIX wieku w Archiwum Jeleńskich. O polityce, społeczeństwie, gospodarce i litewskim rodzie Jeleńskich.
29. **Стецкевич-Чебоганов Анатолий Васильевич**, *член Союза писателей Беларуси (Минск, Беларусь)*.
Историко-культурное наследие представителей древних родов Великого Княжества Литовского: Корсаков и Калениковичей.
30. **Рыбчонак Сяргей Аляксандравіч**, *кандыдат гістарычных навук, старшы навуковы супрацоўнік Інстытута гісторыі НАН Беларусі (Мінск, Беларусь)*.
Кар’ера мсціслаўскага ваяводы Грыгорыя Друцкага-Горскага.
31. **Скеп’ян Ніна Анатольеўна**, *кандыдат гістарычных навук (Прага, Чэхія)*.
Фарміраванне цэнтральных органаў улады ВКЛ на прыкладзе інстытута канцлера.
32. **Полищук Владимир Васильевич**, *кандидат исторических наук, старший научный сотрудник Института украинской археографии и источниковедения им. М.С. Грушевского Национальной академии наук Украины (Киев, Украина)*.
Некоторые особенности репрезентации уряда маршалка Волынской земли и луцкого старосты от имени наивысшего гетмана ВКЛ князя К.И. Острожского в 1510–1520-х гг.
33. **Блануца Андрій Васильович**, *кандидат історичних наук, старший науковий співробітник Інституту історії України НАН України (Київ, Україна)*.
Староста у Великому Князівстві Литовському до середини XVI ст.: статус, повноваження та практика їх реалізації.

Дыскусія

КАНТАКТНАЯ ІНФАРМАЦЫЯ

Аляхновіч Рагнеда Анатольеўна	rogneda_o@mail.ru
Аніяркоў Вадзім Вадзімавіч	anipiarkou@tut.by
Анофранка Наталля Васільеўна	anofranka@gmail.com
Баранава Ала Савічна	albar55@mail.ru
Барсук Алена Яўгенаўна	elenabarsuk@yandex.by
Башкоў Аляксандр Аляксандравіч	bashkow@mail.ru
Блануца Андрэй Васільевіч	an_blan@mail.ru
Бойка-Гагарын Андрэй Сяргеевіч	boiko_gagarin@mail.ru
Бонк Юстына	justynabak.historia@gmail.com
Бортнік Ігар Аляксандравіч	i.bortnik@psu.by
Бохан Юрый Мікалаевіч	yur.bohan@gmail.com
Буконкін Дзяніс Аляксеевіч	bukonkin@mail.com
Бурба Дамінінкас	domininkasb@gmail.com
Бухольц-Срогаш Катажына	bucholc@srogosz.eu
Валянцкі Філіп	wolfil@op.pl
Валодзькін Андрэй Аляксандравіч	andrei_va@tut.by
Валунгевічус Вітаўтас	vytautas.volungevicius@gmail.com
Варанчук Ірына Аляксеєўна	voronchuk@ukr.net
Васільеў Сяргей Віктаравіч	sergo7205@gmail.com
Ваўжэнюк Іаана	j.wawrzeniuk@uksw.edu.pl
Ваўранюк Ірына Ільвічна	irisha7474@mail.ru
Віцько Дзмітрый Вячаслававіч	zmiejavik@tut.by
Волкаў Мікалай Аляксандравіч	mikola.volkau@gmail.com
Галенчанка Георгій Якаўлевіч	golench@tut.by
Галубовіч Віталь Уладзіміравіч	halubovich2007@tut.by
Ганецкая Ірына Уладзіміраўна	ihanetskaja@gmail.com
Ганчарэнка Сяргей Аляксандравіч	kazacnik@gmail.com
Гарадэцкі Аляксандр Анатольевіч	minsk@instytutpolski.org
Гігін Вадзім Францавіч	beldumka@belta.by
Глінскі Яўген Станіслававіч	jclay@yandex.by
Голубеў Валянцін Фёдаравіч	v_goloubeu@mail.ru
Грузіцкі Юрый Лявонцьевіч	gruzitsky@tyt.by
Груша Аляксандр Іванавіч	pirus@tut.by
Даніловіч Вячаслаў Віктаравіч	ii@history.by
Данільчык Адам	adanilczyk@ihpan.edu.pl
Дзярновіч Алег Іванавіч	aleh.dziarnovich@gmail.com
Доўнар Аляксандр Барысавіч	dounar_zagor@mail.ru
Дэген Роберт	rdegen@umk.pl
Ерашэвіч Аляксандр Уладзіміравіч	erash06@rambler.ru
Ерусалімскі Канстанцін Юр'евіч	kerusalimski@mail.ru
Жлутка Алесь Анатольевіч	alesius@tut.by
Захаркевіч Сцяпан Артуравіч	stepanzakch@gmail.com
Здановіч Ніна Іванаўна	ihanetskaja@gmail.com
Зёбер Аляксандра	aleksandrziober@wp.pl
Зуене Гітана	gzujiene@gmail.com
Ісаеў Арцём Андрэевіч	14aksjoma@gmail.com
Кабрынец Валерый Арсеньевіч	lerakob@yandex.ru
Казакоў Аляксандр Уладзіміравіч	alexander.kazakou@gmail.com
Казанцаў Яўген Яўгенавіч	zbulkin@tut.by
Каладзей Роберт	kolodziej69@op.pl
Калечыц Іна Леанідаўна	issnaudas@mail.ru
Канстанцінаў Валянцін	walentkonstant@yahoo.fr

Кітурка Ірына Фёдараўна	i.kiturka@gmail.com
Клімаў Марат Васільевіч	palatyda@tut.by
Кловас Міндаўгас	mindaugas.klovas@yahoo.com
Кошман Вадзім Іванавіч	vadzim_archeo@tut.by
Кунігеліс Іаана	kuroari89@gmail.com
Курловіч-Бяляўская Паліна Сяргееўна	nominusster@gmail.com
Лакіза Вадзім Леанідавіч	lakvadim@yandex.ru
Ласоўскі Януш	jalosowski@op.pl
Латушкін Андрэй Мікалаевіч	archives@tut.by
Лепальчык Ганна	polskaxviii@gmail.com
Ліепуонюс Владас	vladas.liepuonius@gmail.com
Лісейчыкаў Дзяніс Васільевіч	liseichykau@niab.by
Любы Андрэй Уладзіміравіч	liuby@bsu.by
Лютко Сяргей Рыгоравіч	dossalab@yandex.by
Ляўко Вольга Мікалаеўна	levko@mail.by
Мазарчук Дзмітрый Валер'евіч	flavius1@mail.ru
Маньсь Бернадэта	bernadetta13a@interia.pl
Марзалюк Ігар Аляксандравіч	iharmarzaljuk@hotmail.com
Мацук Андрэй Уладзіміравіч	anrzej@tut.by
Мяцельскі Андрэй Анатольевіч	a_miacelski@tut.by
Навасельцава Ганна Віктараўна	novoseltseva.anna@mail.ru
Нагельскі Міраслаў	nagielski@wp.pl
Новаш Вольга Валер'еўна	novash@yandex.ru
Падалінскі Уладзімір Аляксеевіч	ulpadalinski1978@gmail.com
Палехаў Сяргей Уладзіміравіч	sergey.polekhov@gmail.com
Палікоўская Таццяна Ігараўна	t_polikovskaya@mail.ru
Палішчук Уладзімір Васільевіч	rizoma@ukr.net
Перлакоўскі Адам	aperlak6@wp.pl
Пілярчык Пётр	pmpilar@amu.edu.pl
Плавінскі Мікалай Аляксандравіч	plavinsky_arc@mail.ru
Прышчэпа Багдан Анатольевіч	archeo157@mail.ru
Рагаўскас Айвас	aivas.ragauskas@leu.lt
Радаман Андрэй Аляксандравіч	andrej.radaman@gmail.com
Рассадзін Сяргей Яўгенавіч	habdank@rambler.ru
Рольнік Дарыюш	dariusz.rolnik@us.edu.pl
Ружанэк Барташ	bartoszrozanek@wp.pl
Рыбчонак Сяргей Аляксандравіч	rybchonok@bk.ru
Рыер Якаў Рыгоравіч	rier47@tut.by
Савіцкі Марыюш	sawicki4@wp.pl
Салаўянаў Андрэй Пятровіч	s198028@mail.ru
Салей Сяргей Міхайлавіч	ssalei@yahoo.com
Самусік Андрэй Фёдаравіч	a.samusik@tut.by
Санько Сяргей Іванавіч	siarhey.sanko@gmail.com
Сацукевіч Іван Іванавіч	ivansat@rambler.ru
Семянчук Альбіна Аляксандраўна	h.siemianczuk@gazeta.pl
Скеп'ян Анастасія Анатольеўна	nasta_sk@mail.ru
Скеп'ян Ніна Анатольеўна	ninaminsk@yahoo.de
Сліж Наталля Уладзіміраўна	magvita@gmail.com
Срогаш Тадэвуш	tsrogosz@neostrada.pl
Страйноўскі Анджэй	andrzej.stroynowski@gmail.com
Стэфановіч Аляксандр Віктаравіч	rarebook@kolas.basnet.by
Стэцкевіч-Чабаганаў Анатолій Васільевіч	astch@mail.ru
Сурскі Ягор Дзмітрыевіч	esurski@gmail.com
Суша Аляксандр Аляксандравіч	susha@nlb.by
Тэнгоўскі Ян	jan.tegowski@poczta.onet.pl

Уласавец Яўген Вячаслававіч	ulasavets@tut.by
Філатава Алена Мікалаеўна	filatova@tut.by
Харанжычэўскі Вальдэмар	wchor@wp.pl
Харужанка Алег Ігаравіч	histgeogr@yandex.ru
Цемушаў Сцяпан Мікалаевіч	stepnik_bsu@tut.by
Цымбал Аляксандр Георгіевіч	aleksander.g.t@gmail.com
Чакуркоў Васіль Серафімавіч	vcnekurkov1965@mail.ru
Чаркасаў Дзміцер Мікалаевіч	dmcminsk@gmail.com
Чаропка Станіслаў Аляксандравіч	czaropka@gmail.com
Шаланда Аляксей Іванавіч	litherland@tut.by
Шаўко Фёдар Аляксеевіч	shevko-f@yandex.by
Шведа Адам	aszweda@umk.pl
Шмігельскітэ-Стукене Рамуне	smigelskyte.stukiene@gmail.com
Шульц Дамінік	rocznik.ltg@interia.pl
Шыбкаўскі Сабеслаў	s.szybkowski@ug.edu.pl
Шыляеў Антон Паўлавіч	anton-vilat@mail.ru
Шэкаў Аляксандр Уладзіміравіч	bur@kulpole.tula.net
Юзэфаў-Чэрвіньска Бажэна	bozenajozefow@hotmail.com
Юргенсон Усевалад Аляксандравіч	rurik3@tut.by
Якубаў Віктар Уладзіміравіч	yakubau@yahoo.com
Якубоўскі Мельхіёр	melek.jakubowski@gmail.com
Янушкевіч Андрэй Мікалаевіч	a.januskevic@hotmail.com
Яраш Аляксандр Вячаслававіч	alyarash@yandex.by



НАЦЫЯНАЛЬНАЯ АКАДЭМІЯ НАВУК БЕЛАРУСІ (НАН Беларусі)

220072, г. Мінск, пр-т Незалежнасці, 66
Тэл.: (+375-17) 284-18-01; **факс:** (+375-17) 284-28-16,
e-mail: nasb@presidium.bas-net.by, **http://nasb.gov.by**

Вышэйшая дзяржаўная навуковая арганізацыя Рэспублікі Беларусь, якая ажыццяўляе арганізацыю і каардынацыю фундаментальных і прыкладных навуковых даследаванняў па важнейшых напрамках прыродазнаўчых, тэхнічных, гуманітарных, сацыяльных навук і мастацтваў.

Нацыянальная акадэмія навук ажыццяўляе арганізацыю, правядзенне і каардынацыю дзяржаўнай навуковай экспертызы, праводзіць дзяржаўную палітыку і рэгуляванне дзейнасці арганізацый у галіне даследавання і выкарыстання касмічнай прасторы ў мірных мэтах, выступае ў якасці галаўной арганізацыі Беларусі па навукова-метадычнаму забеспячэнню развіцця інфарматызацыі, а таксама выконвае асобныя функцыі рэспубліканскага органа дзяржаўнага кіравання ў галіне навукі.

Заснаваная ў кастрычніку 1928 г. як Беларуская акадэмія навук і ўрачыста адкрытая 1 студзеня 1929 г., Нацыянальная акадэмія навук Беларусі з'яўляецца вядучым даследчым цэнтрам Беларусі, які аб'ядноўвае высокакваліфікаваных вучоных розных спецыяльнасцей і дзясяткі навукова-даследчых, навукова-вытворчых, канструктарскіх і ўкараняльніцкіх арганізацый. У Нацыянальнай акадэміі навук працуе звыш 18,0 тыс. даследчыкаў, тэхнікаў, дапаможнага і абслугоўваючага персаналу. Сярод іх каля 5870 даследчыкаў, 482 дактары навук і 1822 кандыдаты навук, 247 прафесараў і 506 дацэнтаў.

Асноўнымі навуковымі і навукова-арганізацыйнымі падраздзяленнямі Нацыянальнай акадэміі навук Беларусі з'яўляюцца аддзяленні Акадэміі навук, якія аб'ядноўваюць акадэмікаў і членаў-карэспандэнтаў Акадэміі навук адной або некалькіх галін навукі, каардынуюць дзейнасць навуковых арганізацый. У дадзены час НАН Беларусі мае ў сваёй арганізацыйнай структуры сем аддзяленняў: Аддзяленне аграрных навук; Аддзяленне біялагічных навук; Аддзяленне гуманітарных навук і мастацтваў; Аддзяленне медыцынскіх навук; Аддзяленне фізікі, матэматыкі і інфарматыкі; Аддзяленне фізіка-тэхнічных навук; Аддзяленне хіміі і навук аб Зямлі.

АДДЗЯЛЕННЕ ГУМАНІТАРНЫХ НАВУК І МАСТАЦТВАЎ НАН БЕЛАРУСІ

Тэл.: (+375-17) 284-28-18, **факс:** (+375-17) 284-07-74,
e-mail: humanity@presidium.bas-net.by; **http://nasb.gov.by/bel/organizations/departments/ogum.php**.

Створанае ў 1936 г. як Аддзяленне грамадскіх навук Акадэміі навук БССР. Выконвае і каардынуе комплекс навуковых даследаванняў у розных галінах сацыяльных і гуманітарных навук. Асноўнымі напрамкамі даследаванняў навуковых устаноў Аддзялення з'яўляюцца механізмы фарміравання і функцыянавання інавацыйнага, устойлівага сацыяльна-арыентаванага развіцця Рэспублікі Беларусь, сацыяльныя і палітычныя працэсы ў сучасным беларускім грамадстве, тэарэтычныя праблемы развіцця культуры, філасофска-светапоглядныя перадумовы сацыяльнага прагрэсу, гісторыя фарміравання беларускай нацыі, развіцця і ўмацавання беларускай дзяржаўнасці, даследаванне беларускай мовы і літаратуры на розных этапах іх развіцця.

У склад Аддзялення ўваходзіць Цэнтр даследаванняў беларускай культуры, мовы і літаратуры; інстытуты філасофіі; эканомікі; сацыялогіі; гісторыі; Цэнтральная навуковая бібліятэка імя Якуба Коласа і РУП «Выдавецкі дом "Беларуская навука"». У Аддзяленні 9 акадэмікаў і 16 членаў-карэспандэнтаў. Па стане на 1 студзеня 2015 г. у замацаваных за Аддзяленнем навуковых арганізацыях працавала каля 800 чалавек, у тым ліку 487 даследчыкаў, 59 дактароў і 183 кандыдата навук.



ІНСТЫТУТ ГІСТОРЫІ НАН БЕЛАРУСІ

220072, г. Мінск, вул. Акадэмічная, 1

Тэл./факс: (+375 17) 284-18-70,

<http://www.history.by>, e-mail: ii@history.by

Інстытут гісторыі – вядучы цэнтр навуковых даследаванняў Рэспублікі Беларусь у галіне гісторыі, археалогіі і антрапалогіі, адзін са старэйшых навуковых інстытутаў НАН Беларусі.

Заснаваны 15 кастрычніка 1929 г. Інстытут удзельнічае ў выкананні міжнародных навуковых праектаў, мае ўстойлівыя сувязі з навуковымі цэнтрамі Расіі, Украіны, Польшчы, Літвы, Латвіі, Германіі, Францыі, Сербіі і інш.

Стрыжань навуковай дзейнасці вучоных інстытута – даследаванні сацыяльна-эканамічнага, грамадска-палітычнага, дзяржаўнага, нацыянальнага, культурнага развіцця, міжнароднага супрацоўніцтва Беларусі, а таксама арганізацыя мерапрыемстваў па вывучэнні, захаванні, практычным выкарыстанні і папулярызацыі гісторыка-культурнай спадчыны краіны. Пры інстытуце дзейнічае Цэнтральны навуковы архіў НАН Беларусі, а таксама яго філіял – адзіны ў краіне Фонд археалагічнай навуковай дакументацыі.

Асноўныя напрамкі навуковай дзейнасці

- навуковыя даследаванні па археалогіі, айчыннай і ўсеагульнай гісторыі, антрапалогіі, археаграфіі, крыніцазнаўству, нумізматыцы, генеалогіі, геральдыцы, сфрагістыцы;
- археалагічная экспертыза будаўнічых праектаў і выратавальныя археалагічныя даследаванні;
- інвентарызацыя помнікаў археалогіі і падрыхтоўка праектаў іх зон аховы;
- стварэнне электронных баз антрапаметрычных дадзеных розных груп насельніцтва;
- арганізацыя, распрацоўка і каардынацыя мерапрыемстваў па навуковым вывучэнні, практычным выкарыстанні і папулярызацыі гісторыка-культурнай спадчыны краіны;
- распрацоўка навуковых канцэпцый музеяў і музейных комплексаў;
- экспертыза навуковых, навукова-тэхнічных і народна-гаспадарчых праграм, інавацыйных праектаў, нарматыўных прававых актаў па профільнай дзейнасці інстытута;
- падрыхтоўка навуковых і навукова-папулярных выданняў, фотаальбомаў, буклетаў па гісторыі, археалогіі і антрапалогіі;
- арганізацыя навуковых і навукова-практычных канферэнцый, круглых сталаў, семінараў;
- падрыхтоўка навуковых кадраў вышэйшай кваліфікацыі праз аспірантуру, дактарантуру і суіскальніцтва.



АРХЕАЛАГІЧНАЯ НАВУКОВА-МУЗЕЙНАЯ ЭКСПАЗІЦЫЯ ІНСТЫТУТА ГІСТОРЫІ НАН БЕЛАРУСІ

Тэл.: +375 17 294-90-93

У Інстытуце гісторыі НАН Беларусі з 1 лістапада 2007 г. функцыянуе ўнікальная навукова-музейная экспазіцыя, якая адлюстроўвае развіццё, асноўныя напрамкі і дасягненні айчыннай археалогіі, яскрава сведчыць аб багатай гісторыка-культурнай спадчыне нашых продкаў і з'яўляецца асновай навукова-інфармацыйнага і адукацыйнага цэнтра для падрыхтоўкі спецыялістаў у галіне вывучэння і аховы гісторыка-культурнай спадчыны Беларусі.



**ЦЭНТРАЛЬНАЯ НАВУКОВАЯ БІБЛІЯТЭКА
ІМЯ ЯКУБА КОЛАСА НАЦЫЯНАЛЬнай
АКАДЭМІІ НАВУК БЕЛАРУСІ
(ЦНБ НАН Беларусі)**

220072, г. Мінск, вул. Сурганава, д. 15

Тэл.: (+375 17) 284-14-28

e-mail: csl@kolas.bas-net.by, <http://csl.bas-net.by>

Заснавана ў лютым 1925 г. пры Інстытуце беларускай культуры (у 1929 г. ператвораны ў Беларускаю акадэмію навук).

Асноўныя кірункі дзейнасці ЦНБ НАН Беларусі:

– фарміраванне фонду навуковых дакументаў і забеспячэнне доступу да інфармацыйных рэсурсаў;

– апэратыўнае забеспячэнне інфармацыйных патрэбаў вучоных і спецыялістаў Рэспублікі Беларусь;

– выкананне функцый рэспубліканскага галіновага дэпазітарыя і цэнтра МБА па прыродазнаўчых і дакладных навук;

– навукова-метадычнае кіраўніцтва і каардынацыя дзейнасці бібліятэк пры навукова-даследчых установах Нацыянальнай акадэміі навук Беларусі.

– ажыццяўленне навуковых даследаванняў у галіне бібліятэказнаўства, бібліяграфазнаўства, гісторыі кнігі, інфармацыйнай дзейнасці з мэтай аптымізацыі сістэмы інфармацыйна-бібліятэчнага абслугоўвання, фарміравання і рацыянальнага выкарыстання інфармацыйных рэсурсаў.

Універсальныя фонды бібліятэкі налічваюць каля 5 млн адзінак захавання як на традыцыйных, так і на электронных носьбітах, у тым ліку зборы нацыянальных дакументаў па ўсіх галінах ведаў, самы вялікі збор замежных навуковых дакументаў.

У ЦНБ НАН Беларусі зберагаюцца калекцыі выданняў на замежных мовах XV–XXI стст., збор кніг кірылічнага друку XVI – пач. XX ст., калекцыя «Беларусазнаўства» XVI–XXI стст., калекцыя рукапісных кніг XVII–XX стст., збор кніг грамадзянскага друку XVIII – першай чвэрці XIX ст., калекцыя «Росіка» XIX–XX стст., архіўны збор выданняў Нацыянальнай акадэміі навук Беларусі, прыватныя кнігазборы, а таксама калекцыя кніг са славутай бібліятэкі Радзівілаў Нясвіжскай ардынацыі (больш за 3,5 тыс. экз.), якая разам з архівам уключана у міжнародны рэгістр ЮНЕСКА «Памяць свету».

ЦНБ НАН Беларусі з’яўляецца ўладальніцай адзінага ў Беларусі экзэмпляра знакамітай Брэсцкай (Радзівілаўскай) Бібліі 1563 г. выдання.

Ядром рукапіснага фонду з’яўляюцца звыш 60 архіваў асабістага паходжання вядомых беларускіх вучоных, пісьменнікаў, мастакоў, грамадскіх і культурных дзеячаў (каля 2 млн лістоў дакументаў), а таксама калекцыя матэрыялаў па гісторыі, навуцы і культуры XVI–XX стст.

З мэтай раскрыцця фондаў і прыцягнення ўвагі да ўнікальных друкаваных і рукапісных дакументаў у ЦНБ НАН Беларусі арганізоўваюцца экспазіцыі да канферэнцый, кангрэсаў, семінараў і іншых мерапрыемстваў, выстаўкі-прэзентацыі, прысвечаныя выдатным дзеячам навукі і культуры Беларусі, віртуальныя выстаўкі.





НАЦЫЯНАЛЬНАЯ БІБЛІЯТЭКА БЕЛАРУСІ

220114, г. Мінск, пр-т Незалежнасці, 116
Тэл.: (+375 17) 266-37-02; факс (+375 17) 266-37-06
e-mail: inbox@nlb.by, <http://www.nlb.by>

Нацыянальная бібліятэка Беларусі – галоўная бібліятэка краіны, рэспубліканскі інфармацыйны і сацыякультурны цэнтр, захавальніца нацыянальнай дакументальнай спадчыны. На сённяшні момант бібліятэчны фонд складае больш 9 млн адзінак захоўвання. Асаблівую каштоўнасць уяўляе паўмільённы ўнікальны збор нацыянальных дакументаў, выдадзеных на тэрыторыі Беларусі, а таксама выданняў і матэрыялаў пра Беларусь, у тым ліку замежных.

У бібліятэцы захоўваецца звыш 70 тыс. рэдкіх і старадрукаваных кніг і рукапісаў, самыя раннія з якіх датуюцца XIV–XV стст. Сярод іх адзіны ў краіне збор выданняў беларускага першадрукара Францыска Скарыны – 10 выпускаў Бібліі, якія паклалі пачатак беларускаму кнігадрукаванню.

Нацыянальная бібліятэка Беларусі актыўна генерыруе ўласныя, набывае электронныя інфармацыйныя рэсурсы найбуйнейшых сусветных вытворцаў і ажыццяўляе свабодны доступ да нацыянальных і сусветных інфармацыйных рэсурсаў.

Аснашчаная сучасным інжынерным і тэхналагічным абсталяваннем, бібліятэка выкарыстоўвае самыя новыя інфармацыйныя тэхналогіі, на якасна новым узроўні задавальняе адукацыйныя, навуковыя, культурныя запыты грамадства, фарміруе дакументальную памяць нацыі.

Сёння ў адпаведнасці са сваёй місіяй Нацыянальная бібліятэка Беларусі вырашае як традыцыйныя задачы забеспячэння захаванасці дакументальнай спадчыны, так і новыя – стварэнне электроннай бібліятэкі, фарміраванне і выкарыстанне інфармацыйных рэсурсаў на карпаратыўных пачатках.

Рэалізуючы функцыі сацыякультурнага цэнтра, бібліятэка развівае традыцыі культурна-асветніцкай установы сусветнага значэння, спрыяе гуманізацыі грамадства.

Абслугоўванне карыстальнікаў у рамках сацыякультурнай дзейнасці заснавана на выкарыстанні магчымасцей функцыянальна прадуманай інфраструктуры, якія забяспечваюць задавальненне сацыякультурных і пазнавальных патрэб наведвальнікаў.

МУЗЕЙ КНІГІ НАЦЫЯНАЛЬнай БІБЛІЯТЭКІ БЕЛАРУСІ

Тэл.: (+375 17) 293 27 22, 293-25-85

Адкрыўся ў верасні 2006 года. Асноўнай мэтай яго дзейнасці з'яўляецца азнаямленне наведвальнікаў з развіццём беларускага кнігадрукавання ў кантэксце сусветнай гісторыі кнігі, з сучаснымі тэндэнцыямі сусветнай і айчыннай выдавецкай дзейнасці, гісторыяй бібліятэкі.

У Музеі кнігі больш за 300 унікальных кніжных помнікаў з фондаў Нацыянальнай бібліятэкі Беларусі: рукапісныя і старадрукаваныя кнігі, рэдкія кнігі XIX–XX стст. Сярод экспанатаў знаходзіцца жамчужына калекцыі – кнігі Бібліі (1517–1519) беларускага першадрукара Францыска Скарыны.





ПОЛЬСКИ ИНСТЫТУТ У МІНСКУ

220030, г. Мінск, вул. Валадарскага, 6

Тэл.: (+375 17) 200-95-81, 200-63-78,

факс: (+375 17) 200-48-74

e-mail: minsk@instytutpolski.org,

<http://www.instpol.by>

У лютым 1994 года Міністэрствам замежных спраў Рэспублікі Польшча было прынята рашэнне аб утварэнні Польскага інстытута ў Мінску.

Інстытут мае дыпламатычны статус і ўваходзіць у лік польскіх інстытутаў, якія прадстаўляюць польскую культуру ў больш як 20 краінах свету, перад усім еўрапейскіх.

За час працы ў Беларусі Польскі інстытут значна пашырыў карту культурнага супрацоўніцтва, а таксама свае інтэлектуальныя і тэхнічныя магчымасці.

Мэтай дзейнасці Польскага інстытута ў Мінску з'яўляецца распаўсюджванне дасягненняў польскай культуры і навуковага жыцця, пашырэнне ведаў пра польскую культуру сярод беларусаў, а таксама развіццё кантактаў, абмен вопытам і падтрымка дыялога паміж польскімі і беларускімі прадстаўнікамі навукі, літаратуры, мастацтва, кіно, тэатра і музыкі.

Канферэнцыя праводзіцца ў рамках выканання Дзяржаўнай праграмы навуковых даследаванняў на 2011–2015 гг. «Гісторыя, культура, грамадства, дзяржава» (навуковы кіраўнік праграмы – член-карэспандэнт НАН Беларусі, доктар гістарычных навук, прафесар А.А. Каваленя), падпраграмы № 1 «Гісторыя, духоўная і матэрыяльная культура беларускага народа» (навуковыя кіраўнікі падпраграмы – член-карэспандэнт НАН Беларусі, доктар гістарычных навук, прафесар А.А. Каваленя; кандыдат гістарычных навук, дацэнт В.В. Даніловіч), задання 1.1.02. «Фарміраванне і функцыянаванне сацыяльных, палітычных, эканамічных, этнакультурных і канфесійных структур у эпоху Сярэдніх вякоў і пачатку Новага часу» (навуковыя кіраўнікі – кандыдат гістарычных навук, дацэнт А.І. Груша; кандыдат гістарычных навук А.Б. Доўнар).



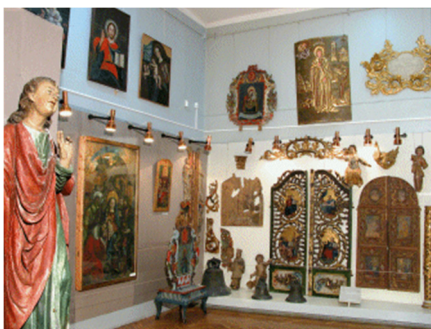
МУЗЕЙ ГІСТОРЫІ НАН БЕЛАРУСІ

220072, г. Мінск, пр-т Незалежнасці, 66

Тэл.: (+375 17) 284-14-52

Музей адкрыты ў 1989 годзе да 60-годдзя Акадэміі навук. Экспазіцыя Музея адлюстроўвае асноўныя этапы станаўлення і развіцця акадэмічнай навукі ў Беларусі, гісторыю фарміравання сучаснай арганізацыйнай структуры Акадэміі навук, дасягненні і вынікі навуковай і навукова-тэхнічнай дзейнасці яе вучоных і арганізацый, этапы станаўлення акадэмічных навуковых школ у галіне прыродазнаўчых, тэхнічных, медыцынскіх, гуманітарных, сацыяльных і іншых навук. У Музеі прадстаўлены таксама матэрыялы па арганізацыі навукі ў Беларусі з пачатку 20 стагоддзя, з моманту стварэння Інстытута беларускай культуры (Інбелкульту). Асобныя раздзелы экспазіцыі прысвечаны пытанням дзяржаўнага кіравання навукай і міжнародным навукова-тэхнічным сувязям.

Сярод экспанатаў Музея маюцца рэдкія экзэмпляры навуковай літаратуры (часопісы, кнігі, у т.л. першыя акадэмічныя выданні), рукапісы і навуковая перапіска, аўтабіяграфічныя матэрыялы вядомых беларускіх вучоных, унікальныя фатаграфіі, навуковыя працы і асабістыя рэчы вучоных Акадэміі навук, дзяржаўныя ўзнагароды (ордэны, ганаровыя граматы), макеты унікальных прыбораў, узоры новых матэрыялаў і іншай навукова-тэхнічнай прадукцыі, распрацаванай і створанай акадэмічнымі вучонымі і спецыялістамі.



МУЗЕЙ СТАРАЖЫТНАБЕЛАРУСКАЙ КУЛЬТУРЫ

220072, г. Мінск, вул. Сурганава, д. 1, корп. 2

Тэл.: (+375 17) 284-18-82

Афіцыйнае адкрыццё экспазіцыі Музея старажытнай беларускай культуры адбылося 15 мая 1979 г., да 50-годдзя Акадэміі навук. У аснову музейнага збору пакладзены калекцыі, сабраныя на працягу многіх гадоў супрацоўнікамі Інстытута мастацтвазнаўства, этнаграфіі і фальклору імя К. Крапівы ў ходзе мастацтвазнаўчых і этнаграфічных экспедыцый па тэрыторыі ўсёй Беларусі. Галоўнай мэтай музея з'яўляецца фарміраванне эксперыментальнай базы для далейшага развіцця розных галін гістарычнай навукі – гісторыі мастацтваў, рамёстваў, этнаграфіі, эстэтыкі. За час свайго існавання Музей стаў важным навукова-даследчым, асветніцкім цэнтрам, які праводзіць разнастайную работу па зборы, захоўванню, вывучэнню помнікаў старажытнабеларускай культуры і мастацтва.



