

Svartpälsbi *Anthophora retusa*

Information inom åtgärdsprogram för hotade arter

Svartpälsbiet är ett stort humlelikt bi, som tidigare hade en utbredning i hela sydöstra Sverige upp till Uppland. Arten var tidigare känd från ca 100 lokaler i Sverige. Under andra halvan av 1900-talet gick den dock tillbaka starkt och

i dag finner man den endast på ett tiotal platser i Blekinge, Kalmartrakten, Öland, Gotland och Stockholm. Världsutbredningen sträcker sig från Europa österut genom Mindre Asien och Kaukasus till Turkmenistan. Arten har dock minskat kraftigt i åtminstone hela Västeuropa.

Hur ser svartpälsbiet ut?

Svartpälsbina är stora (ca 15 mm) och liknar därför arbetare av humlor. Liksom humlorna har de också tät och mörk päls och en lång sugsnabel. Honan av svartpälsbi är helt svart, förutom på bakskenbenen som har en tydligt avvikande orangeröd behåring. Hanen har ljus roströd mel-

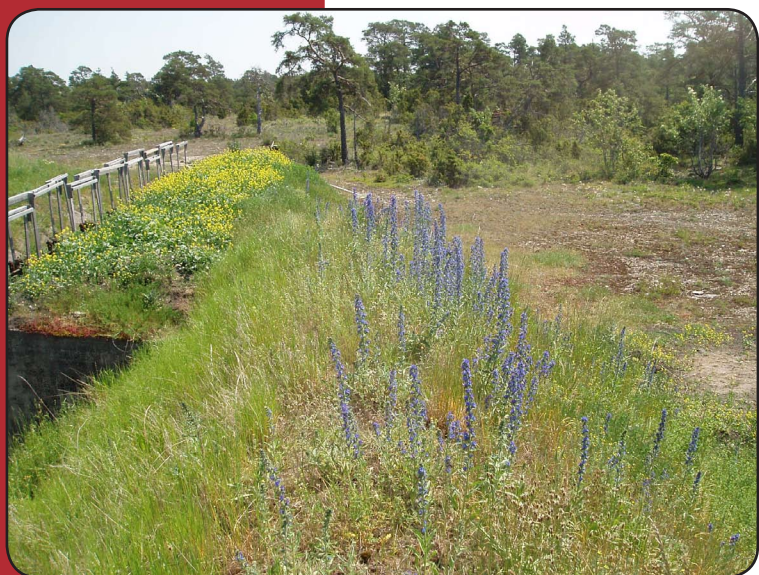
lankropp och svart bakkropp. De mellersta fötterna hos hanen har en tydlig hårvimpel som han använder för att signalera till honor med under flykten. Det finns fem arter av släktet *Anthophora* i Sverige och ytterligare ca tio i Europa. Svartpälsbi är mycket likt vårpälsbiet (*Anthophora plumipes*), men denna art är i dag mycket sällsynt i Sverige. Annars kan man förväxla honan av svartpälsbi med mörka varianter av vallhumla (*Bombus subterraneus*) och trädgårds-humla (*B. hortorum*), men de saknar de orangea håren på bakbenen. Humlearterna bygger inte heller bon i sand som svartpälsbiet gör.

Var finns svartpälsbiet?

Svartpälsbi trivs i torra och varma, blomrika marker. Man hittar den på sandiga-grusiga och exponerade platser i åker- och ängslandskap och rude-ratmiljöer. Ofta hittar man arten t.ex. i körvägar, skjutbanor, motorbanor eller blomrika, ohävdade slänter och sluttningar i stadsmiljö. Svartpälsbiet kan ses flyga maj-juli. Den söker gärna efter nektar i blommor av t.ex. blåeld, oxtunga, fältvedel och getväppling. Boet bygger den genom att gräva hål i marken. Troligen övervintrar den som ung, fullvuxen individ i det bo som dess mor byggde. Arten producerar en kull avkomma varje år.



Hona av svartpälsbi (*Anthophora retusa*), på blomma av getväppling.
Foto: L. Anders Nilsson



Några av de förnämsta lokalerna för svartpälsbi ligger i anslutning till skjutbanor, som här i Väskinde på Gotland.
Foto: Oskar Kullingsjö

Arter du kan hitta i samma miljö

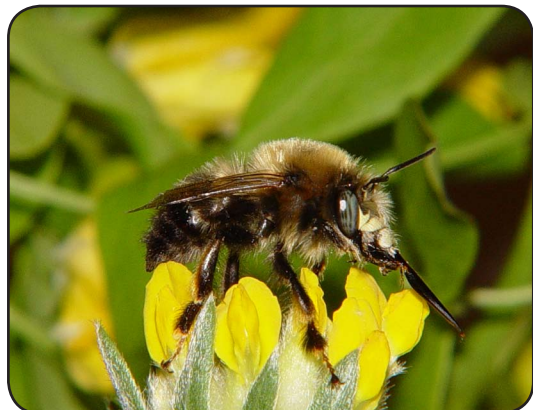
Många andra organismer gynnas av att man gör åtgärder för svartpälsbiet. I de ofta torra, sandiga och blomrika markerna där svartpälsbi finns kan man hitta många insekter, som t.ex. andra vildbin, vägsteklar, rovsteklar, glansbaggar och jordlöpare. Det finns också ofta en stor rikedom bland växterna.

Varför är svartpälsbiet hotat?

Den främsta anledningen till att svartpälsbiet har minskat i Sverige är att jord- och skogsbruket har blivit mer intensivt, och biets boplatser i tidigare blomrika kanter och marginalmarker har vuxit igen. Den snabba tillbakagången kan dock också bero på t.ex. spridning av sjukdomar eller miljögifter. För att arten ska klara sig måste man återskapa de miljöer som den är beroende av. I vissa fall behöver man skydda de kända lokalerna genom reservat eller andra skyddsformer. Kännedom om och skydd av lokalerna förhindrar att de förstörs av misstag. Sedan behöver man skapa bra miljöer för bobygge genom att t.ex. blottlägga mark på sandiga ställen. En annan viktig åtgärd är att öka förekomsten av blommor som svartpälsbiet söker föda i. Många andra arter av vildbin och andra steklar lever i liknande miljöer som svartpälsbiet och gynnas också av dessa åtgärder. För att få ökad kännedom om artens utbredning och status behöver man också inventera miljöer där den skulle kunna finnas.

Svartpälsbiet är rödlistat

Hotade arter klassas av bl.a. ArtDatabanken i den s.k. rödlistan som revideras vart femte år. I Sverige är svartpälsbi rödlistad och klassad som sårbar (rödlis-tekategori VU). Arten har inget lagstadgat skydd i Sverige eller i andra länder där den förekommer. Den är inte heller behandlad i några internationella konventioner.



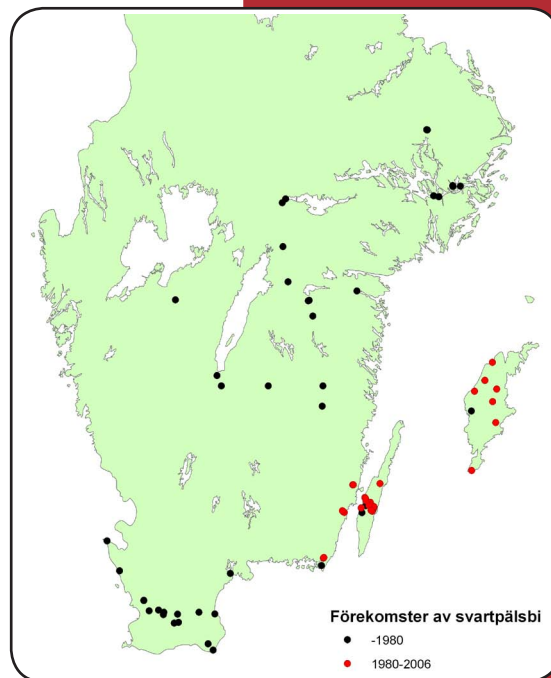
Hanne av svartpälsbi.
Foto: L. Anders Nilsson

med andra myndigheter och aktörer på uppdrag av Naturvårdsverket. De 16 miljömålen som Riksdagen beslutat om medför att medel avsätts för att bevara biologisk mångfald.

Litteraturtips

Linkowski, W., Pettersson, M.W., Cederberg, B. och Nilsson, L.A. (2004). Nyskapande av livsmiljöer och aktiv spridning av vildbin. Svenska Vildbiprojektet vid ArtDatabanken, SLU och Avdelningen för växtekologi, Uppsala Universitet.

Naturvårdsverket (2007). Åtgärdsprogram för bevarande av svartpälsbi (*Anthophora retusa*). Naturvårdsverket.



Svartpälsbiets utbredning i Sverige. Röda punkter visar fynd under perioden 1980-2006, svarta punkter avser fynd före 1980. Karta: L. Anders Nilsson

Vad är ett åtgärdsprogram?

Åtgärdsprogram tas fram för ett urval hotade arter som behöver särskilda åtgärder för att kunna bevaras för framtiden. 210 åtgärdsprogram håller på att tas fram för över 500 arter. Länsstyrelserna tar fram nationella åtgärdsprogram i samverkan

Kontaktperson

Inger Holst
Länsstyrelsen i Örebro län
Tfn. 019-19 35 45
inger.holst@t.lst.se

Artportalen

www.artportalen.se

