

V

**VAIDESCU, Nicolae Gr.** (n. Valea Mare, Dâmbovița, 15 decembrie 1936). Inginer, *electronică*, manager, demnitar. *Activitate și domiciliu în Argeș* (1966-1982). Școala Medie Tehnică Mecanică/Liceul Tehnologic *Armand Călinescu*, Pitești, Argeș (1954), Institutul Politehnic, București (1966). Succesiv: șef serviciu, Uniunea Regională/Județeană Argeș a Cooperativelor Meșteșugărești (1966-1972); inginer-șef fondator (1972-1973), director (1973-1982), Întreprinderea de Componente Electronice Pasive, Curtea de Argeș, unificată, administrativ (1 ianuarie 1977), cu Întreprinderea *Electro Argeș*, Curtea de Argeș, astăzi, SC *Electroargeș SA*. Gestionarea vizitelor președintelui României, Nicolae Ceaușescu (v.), din: 17 septembrie 1976; 11 august 1982. Distinct: ministru adjunct (1982-1987), Ministerul Industriei Mașini Unelte, Electrotehnicii și Electronicii, București; ministru (5 octombrie 1987 – 22 decembrie 1989), Ministerul Industriei Electrotehnice, București. Patron fondator, SC *Internațional ESI SRL*, Crânguri, Dâmbovița (1991~). Studii, analize, rapoarte, reuniuni tematice naționale și internaționale în domeniu. Contribuții directe la sporirea potențialului economic al zonei Argeș-Muscel, diversificarea producției de repere speciale pentru România, adaptarea noutăților continentale la sistemul fabricației autohtone. Implicări constante în realizarea anumitor proiecte comunitare specializate. Volum dedicat: *Confesiunile unui ministru* (2012), de Marin Manolache, alte aprecieri publice. (I.D.P.).

**VALEA ARGEȘULUI.** Zonă geografică de referință a României, adiacentă râului eponim, cuprinsă între Masivul Făgăraș și Oltenița (cursul inferior al Dunării). Areal cu importanță majoră pentru definirea specificului județelor Argeș, Dâmbovița, Ilfov. Succesiv, interferarea unor reliefuli

montane, colinare, de podiș și câmpie, proprii așezărilor argeșene (nord-sud): Arefu, Corbeni, Albeștii de Argeș, Valea Danului, Valea Iașului, Curtea de Argeș, Băiculești, Merișani, Bascov, Budeasa, Mărăcineni, Pitești, Ștefănești, Călinești, Câteasca, Rătești, Leordeni. Habitat favorabil comunităților umane, animalelor domestice și sălbatice, peștilor, păsărilor, activităților productive rurale sau urbane, conservării tradițiilor. Suprafețe forestiere, pășuni, livezi, terenuri arabile. Valorificare hidroenergetică excepțională, Sistemul *Argeșul Mare*: baraje, lacuri de acumulare, galerii, tunele, instalații tehnologice adecvate, uzine pentru tratarea apei potabile sau epurare biologică, irigații. Căi rutiere, feroviare, turistice, având importanță locală, națională, internațională. **Decizie** privind delimitarea *sitului Natura 2000. Lacurile de acumulare de pe Argeș*, protejarea speciilor avicole, piscicole, botanice. Numeroase monografii, alte consemnări cartografice, istorice, literare, economice, spirituale, turistice. (V.F.A.).

**VALEA BRATIEI.** Zonă geografică musceleană, adiacentă râului eponim, aproximativ 60 km lungime, de la versantul sudic al muntelui Iezerul Mare, vârful Obârșia, până spre vărsarea în Râul Târgului (Țițești). Coordonate montane (Iezer-Păpușa) și colinare (Subcarpații Getici), integrând așezările Berevoești, Aninoasa, Vlădești, Bălilești. Habitat favorabil comunităților umane, animalelor domestice și sălbatice, activităților productive rurale, păstrării tradițiilor. Suprafețe forestiere, pășuni, livezi, terenuri arabile. Parțial, bogății subterane (cărbune). Distinct: situl *Natura 2000. Văile Bratiei și Brătioarei*, importanță locală, conservarea arboretelor de arin alb și negru, fag, frasin, paltin, cu posibilități regenerative periodice, amfibienilor (buhai de baltă și triton), peștelui chișcar, carnivorelor mari. Diverse consemnări geografice, istorice, literare, turistice. (V.F.A.).

**VALEA DANULUI** (Secolul XVI~). Comună din județul Argeș, pe râul Argeș, satele: **Valea Danului**, Bănicești, Bolculești, Borobănești, Vernești. Suprafață: 31, 4 km<sup>2</sup>. Locuitori: 3 100 (1971); 3 000 (2008). Sit arheologic (vestigii neolitice). Atestare documentară medievală, Prăvăleani/Valea Danului (1523). Biserici: Valea Danului (1811); Vernești (1880). Școală (1838/1843); Căminul Cultural *Basarab Voievod* (1938), bibliotecă publică (1954). Banca Populară *Meșterul Dan* (1905). Cooperativa de Aprovizionare și Desfacere *Dănenii Uniți* (1947). Percepțiile circumscripțiilor financiare Valea Danului (1922-1930) și Vernești (1923-1941). Areal cerealier, zootehnic, pomicol, forestier tradițional. Arhitectură specifică zonei colinare, textile de interior, creștături în lemn, folclor literar, muzical, coregrafic. Turism rural. Trasee rutiere spre Curtea de Argeș și Hidrocentrala *Vidraru*, Arefu. **Scrieri monografice**: Dan Gherasimescu (manuscris); Mihai Golescu, Mariana Golescu (2007). Consemnări geografice, istorice, economice, spirituale. (G.I.C.).

**VALEA IAȘULUI** (Secolul XV~). Comună din județul Argeș, pe râul Argeș, satele: **Valea Iașului**, Bădila, Bărbălătești, Borovinești, Cerbureni, Mustățești, Ruginoasa, Ungureni, Valea Uleiului. Suprafață: 20, 3 km<sup>2</sup>. Locuitori: 3 300 (1971); 2 759 (2008). Atestare documentară medievală, Cerbăreni/Cerbureni (1475). Biserici: Bărbălătești (1801); Valea Iașului (1855); Cerbureni (1863); Borovinești (1964); cruce de piatră, Cerbureni (1729/1730). Școală (1838); cămin cultural (1948), bibliotecă publică (1960). Percepția circumscripției financiare Valea Iașului (1926-1929). Baraje, lacuri de acumulare, hidrocentralele Cerbureni (15 KW), Valea Iașului (15 KW), integrate sistemului *Argeșul Mare*. Sanatoriu. Areal pomicol, zootehnic, forestier. Arhitectură specifică zonei colinare, textile de interior, folclor literar, muzical, coregrafic. Turism rural. Trasee rutiere spre Curtea de Argeș și Hidrocentrala *Vidraru*,

Arefu. Înfrățire cu localitatea San Fili (Italia). Diverse consemnări geografice, istorice, economice, spirituale. (G.I.C.).

**VALEA LUI STAN**. Canion integrat Munților Frunții, din Masivul Făgăraș, zonă de referință pentru nordul județului Argeș. Determinare geografică: de la confluența dintre Valea lui Stan și Valea Călugărița (1 150 m altitudine), până la joncțiunea cu Drumul Național *Transfăgărășan*, înainte de vărsarea cursului de apă în râul Argeș (aproximativ, 800 m altitudine). Mici cascade, praguri, chei înguste, lacuri, amenajări hidrotehnice. Turism de performanță și de agrement, amenajări specifice (scări metalice, cabluri pentru susținere, balustrade). Diverse consemnări cartografice. (V.F.A.).

**VALEA MARE - PRAVĂȚ** (Secolul XVI~). Comună din județul Argeș, pe râul Argeșel, aparținând, tradițional, Muscelului, satele: **Valea Mare-Pravăț**, Bilcești, Colnic, Fântânea, Gura Pravăț, Nămăești, Pietroasa, Șelari. Suprafață: 60, 4 km<sup>2</sup>. Locuitori: 3 800 (1971); 4 346 (2008). Integrată orașului Câmpulung, Argeș (1968-1990). Atestare documentară medievală: Nămăești (1506); Fântânea/Bogățești (1568). Biserici: Mănăstirea Nămăești (XIV); Nămăești (1789); Valea Mare-Pravăț (1833); Bilcești (1944); cruci de piatră: Nămăești (1659~1816); Valea Mare-Pravăț (1663, 1740, 1756, 1835). Monument al eroilor, Valea Mare-Pravăț (1916-1919). Mausoleul/Memorialul de Război *Mateiaș* (1928-1935), reabilitare (1978-1984), Complex muzeal; Casa memorială *George Topîrceanu* (1958). Școală (XVIII; 1838); cămin cultural (1948), bibliotecă publică (1954). Băncile populare: *Șelari*, Bilcești (1927); *Sfânta Treime* (1928). Resurse naturale: carieră pentru piatră de calcar, prelucrare rudimentară; Combinatul de Lianți (1972). Cooperativă agricolă de producție (1959-1989). Areal forestier, zootehnic, pomicol. Stațiunea de Cercetări Bilcești. Arhitectură specifică zonei colinare și montane, textile de interior, folclor literar,

muzical, coregrafic. Turism de agrement și de performanță. Trasee rutiere spre Brașov, Târgoviște (Dâmbovița), Câmpulung (Argeș). Rezonanțe militare din timpul Primului Război Mondial (1916-1918), operațiuni de amploare, *Frontul Carpatic* (1916). Înfrățire cu Terranova da Sibari (Italia). **Scriere monografică:** Ion Sevastian Cornățeanu. Numeroase consemnări geografice, istorice, economice, spirituale. (G.I.C.).

**VALEA RÂULUI DOAMNEI.** Spațiu natural argeșean, aflat în interdependență cu traseul cursului de apă eponim, definit, inițial, pe versantul sudic al Masivului Făgăraș, până la unirea cu Argeșul, din imediata apropiere a municipiului Pitești. Condiții de habitat favorabile comunităților umane, animalelor domestice și sălbatice, activităților productive rurale, păstrării tradițiilor. Suprafețe forestiere, pășuni, livezi, terenuri arabile. Traversarea celor trei unități de relief adiacente: zone montane carpatine; muscele și dealuri piemontane; Câmpia Înaltă a Piteștiului. Amenajări hidroelectrice, special, barajul Baciu/Văsălat, captare de mare capacitate, galerie subterană pentru alimentarea lacului Vidraru. Situl *Natura 2000 Lunca Râului Doamnei* (traseul mijlociu), inclusiv gura de vărsare a pârâului Păcuraru, protejarea vegetației de zăvoi și a unor specii piscicole. Distinct: rezervația naturală de interes național *Golul alpin Valea Rea-Zârna*, din bazinul superior, delimitată prin **Hotărârea de Guvern Nr. 2151**, București, 2004, pentru conservarea formelor de relief glaciuar și preglaciuar, lacurilor, speciilor floristice și faunei. Consemnări geografice, istorice, literare, turistice. (V.F.A.).

**VALEA RÂULUI TÂRGULUI.** Areal geografic reprezentativ, integrat spațiului muscelean tradițional, conturat natural între Masivul Iezer - Păpușa și vărsarea cursului de apă eponim, în Râul Doamnei. Intersectarea unor reliefuli montane și colinare, specifice așezărilor: Lerești, Câmpulung, Schitu

Golești, Mihăești, Stâlpeni, Țițești, Mioveni. Habitat favorabil comunităților umane, animalelor domestice și sălbatice, activităților productive rurale sau urbane, conservării tradițiilor. Suprafețe forestiere, pășuni, livezi, alte zone cultivabile. Valorificarea potențialului hidroenergetic: baraje, *poldere*, instalații tehnologice adecvate, amenajări pentru folosirea debitelor potabile. Trasee rutiere naționale spre Brașov, Târgoviște (Dâmbovița), Curtea de Argeș și Pitești Argeș), cale ferată adiacentă magistralei Golești (Muscel) - București, facilități turistice. Integrare teritorială în *situl* comunitar **Natura 2000**: protejarea speciilor amfibiene, nevertebratelor și a carnivorelor mari, prezente în culoarul ecologic alpin al munților Făgăraș, Piatra Craiului, Bucegi. Diverse consemnări cartografice, istorice, literare, economice, spirituale. (V.F.A.).

**VALEA TOPOLOGULUI.** Areal geografic reprezentativ pentru nord-vestul județului Argeș, constituit între masivul Negoiu și râul Olt, traseu măsurând, aproximativ, 95 km, tangent inclusiv județului Vâlcea. Configurație succesivă: roci cristaline; bazin depresionar forestier (Țara Loviștei); cheile Vadul Frumos, între munții Poiana Spinului și Frunții; panoramare adecvată pășunatului, livezilor cu pomi fructiferi, altor preocupări asemănătoare. Coordonate specifice localităților: Sălătrucu, Șuici, Cepari, Tigveni, Ciofrângenii, Poienarii de Argeș, Morărești. Habitat favorabil comunităților umane, animalelor domestice și sălbatice, activităților productive rurale, conservării tradițiilor. Valorificare hidroenergetică în partea superioară: captarea Topolog, galerie de aducțiune (7, 6 km) pentru Centrala Cumpăna și echilibrarea debitului din Lacul Vidraru. Cale rutieră tradițională spre Transilvania, trasee locale sau naționale modernizate, distanțe variabile până la Curtea de Argeș și Pitești (Argeș), Drăgășani (Vâlcea), Râmnicu Vâlcea. Integrare teritorială în *situl* comunitar **Natura 2000 Munții Făgăraș și Piemontul Făgăraș**:

protejare botanică, avicolă, piscicolă, zoologică. Diverse consemnări cartografice, istorice, literare, turistice, spirituale. (V.F.A.).

**VALECA, Șerban Constantin** (n. București, 23 iunie 1956). Inginer mecanic, cercetător științific gradul I, profesor universitar, demnitar, parlamentar. *Domiciliat în Pitești, Argeș, din 1975*. Liceul *Nicolae Bălcescu*/Colegiul *Ion C. Brătianu*, Pitești (1975), Institutul Politehnic, București (1981). Doctorat, *științe tehnice*, Brașov (1992). Stagii: Austria (1993); Japonia (1996). Activitate specializată: șef secție (1981-1992), director general (1992-2000), Institutul de Cercetări Nucleare, Colibași/Mioveni, Argeș; ministru delegat pentru cercetare, Ministerul Educației și Cercetării, București (2000-2003); președinte, Agenția Nucleară, Guvernul României (2003-2005). Negocieri continentale în domeniul energiei nucleare. Preocupări didactice, Universitatea din Pitești (2005~). Deputat (1996-2000) și senator de Argeș, Colegiul Uninominal 2 (2008-2012; 2012-2016), reprezentând Partidul Democrației Sociale din România/Partidul Social Democrat. Sportiv de performanță, antrenor, președinte de onoare, Federația Română de Karate Tradiționale. Volume, studii, articole, referate, comunicări, reuniuni naționale și internaționale pe diverse teme. Inovații brevetate, coordonator, numeroase programe și *granturi*/contracte de cercetare, premii speciale. Inițiative legislative, declarații politice, interpelări, interviuri, emisiuni *media*. Participare constantă la viața *Cetății*, implicare în realizarea anumitor *proiecte* lansate de oficialitățile din Argeș – Muscel. Aprecieri publice. (C.D.B.).

**VALENTINEANU, Ioan G.** (Pitești, Argeș, 5 iulie 1834 – București, 23 noiembrie 1898). Ziarist, istoric, memorialist. Colegiul *Sfântul Sava*, București, cursuri libere, Paris, Franța. Implicări în evenimentele revoluționare de la 1848, București, expulzat la Kiev, Imperiul Țarist (1848-1856).

Activitate redacțională în Capitală, publicațiile: *Timpul*, *Secolul*, *Naționalul*, *Românul*, *Concordia*. Distinct: fondator, *Reforma*, București (1859~1888). Volume importante: *Biografia oamenilor mari scrisă de un omu micu* (Paris, 1859); *Documente relative la administrația guvernului interimariu din anii 1856, 1857 și 1858* (București, 1859); *Despre administrația guvernului de la Balta Liman* (1859); *Din memoriile mele, I* (1896), *II* (1898); *Alegerea, detronarea și înmormântarea lui Cuza – Vodă* (1898). Numeroase articole de presă, analize, comentarii, interviuri, răspunsuri la întrebările cititorilor. Apropiat proiectelor culturale și eclesiastice din Argeș-Muscel. Atestări documentare. Consemnat în *Istoria municipiului Pitești* (1988). Eponimie: stradă în municipiul Pitești. Alte aprecieri publice antume și postume. (S.I.C.).

**VALESCU, Alexandru Gh.** (Vâlsănești, Mușătești, Argeș, 24 aprilie 1861 - Mușătești, Argeș, 21 noiembrie 1944). Proprietar rural, institutor, tipograf, editor, parlamentar, militant pentru emanciparea sătenilor. *Notificat, prin naștere, pentru etapa 1861-1874, Moisescu Alexandru*. Seminarul Teologic, Curtea de Argeș (1878), atestat eliberat la 23 ianuarie 1880; Școala Normală *Carol I*, București (1884), Școala Superioară de Științe de Stat, București (1897). Activitate didactică, școli din Argeș: Albești (1884-1885); Mălureni (1887); Mușătești (1888-1895); temporar, Sâmburești, Olt (1887-1888). Colaborator apropiat al lui Constantin Dobrescu-Argeș (v.). Inițiative sociale, editoriale, tipografie proprie, imprimarea de cărți, ziare, reviste, foi volante. Membru fondator: Partida Țărănească; Partidul Țărănesc; Banca *Mușătești* (1902); Cooperativa *Masa de Piatră* (1908), Mușătești. Deputat de Argeș, Colegiul III, ales la scrutinul din 1895; senator de Argeș (1919-1922), reprezentând Partidul Țărănesc. Inițiative legislative, debateri, interpelări. Volume importante: *Privilegiile în dreptul român* (1900); *Schiță*

*asupra luptei dusă pentru înființarea Partidului Țărănesc și o dare de seamă asupra activității mele parlamentare în prima și a doua legislatură a României Mari* (1921); *Autobiografia mea* (1942, manuscris). Importante atestări documentare. Stradă în municipiul Pitești, alte aprecieri publice antume și postume. (I.M.D.).

**VALESCU HURMUZ, Constanța** (Mușătești, Argeș, 1890 – București, 1946). Profesoară, *limba și literatura română*, publicistă. Liceul de Fete, Craiova, Dolj (1908), Facultatea de Litere și Filosofie, București (1913). Fiica lui *Alexandru V.* (v.). Activitate didactică: școli din mai multe județe ale țării (1913-1927); Universitatea din București (1927-1946). Volum important: *Comentarii critice* (1928). Studii, articole, cronici, comunicări, reuniuni tematice naționale. Contribuții la stimularea creației literare autohtone în perioada interbelică. Diverse atestări documentare. Aprecieri publice antume și postume. (M.M.O.).

**VAMA PITEȘTI** (Secolul XV~). Entitate economică tradițională pentru reședința Argeșului, evoluție raportată la dimensiunea schimburilor comerciale și dezvoltarea structurilor urbane din perioadele medievală, modernă, contemporană. Inițial, puncte fixe sau mobile, interferate celor șapte drumuri de acces dinspre: București/Brăila; Roșiori de Vede/Alexandria; Slatina/Craiova; Drăgășani/Târgu Jiu; Râmnicu Vâlcea/Sibiu; Curtea de Argeș/Țara Loviștei, Câmpulung/Brașov. Reorganizare periodică, reglementări prin hotărârile Curții Domnești și Guvernului din Capitală. Atribuții sistematice, aferente zonei teritoriale de responsabilitate, agreate prin serviciile vamale naționale și ministerele specializate. Sediul în diverse locații comunitare. Edificiu reprezentativ (inaugurare oficială, 5 octombrie 1999): intersecția Autostrada A1 (Pitești/București) – Drumul Național 65 B, Varianta Slatina (Olt), investiție departamentală. Concept arhitectonic, SC

*Proiect Argeș SA*, Pitești, executant, SC *Argecom SA*, Pitești (Victor Calangiu, Ștefan Radu, Marian Iordache, Mircea Bârsan). Beneficiar, Direcția Generală a Vămirilor din România. Consemnări documentare. (G.N.P.).

**VARGA, Johann** (Secolul XIX). Arhitect, proprietar urban, funcționar administrativ. Originar din Transilvania, pregătire în Imperiul Habsburgic. Activitate specializată, terenuri, case, alte bunuri cu valoare deosebită, Pitești și localități apropiate. Demersuri mai importante, finalizate prin deciziile *Maghiștratului/Primăriei* Pitești: expertizarea clădirilor Hanului Episcopiei, distruse de incendiul din 1848, raport datat, 18 mai 1857, hotărâre privind demolarea construcțiilor invocate și extinderea pieței comerciale centrale a reședinței Argeșului; stabilirea limitelor *moșiei orașului*, spre Geamăna și Prundu; trasarea unor noi artere de circulație *vehiculară și pietonală*; introducerea primelor proiecte străine pentru edificiile particulare din Pitești. Colaborări directe cu oficialitățile timpului. Diverse atestări documentare. Aprecieri publice antume și postume. (A.N.M.).

**VARIU, Cornelia T.** (n. Pitești, Argeș, 5 septembrie 1943). Inginer, *chimie industrială*, cercetător științific gradul I. Studii liceale, Pitești (1961), Institutul Politehnic, Timișoara (1966). Doctorat, *științe tehnice*, București. Documentări externe. Activitate permanentă, Combinatul Petrochimic/SC *Arpechim SA*, Pitești. Studii, articole, comunicări, reuniuni tematice naționale și internaționale, *granturi/contracte* de cercetare, integrate proiectelor Institutului de Cercetări Chimice/*ICECHIM*, București. Membră, diverse foruri specializate în domeniu. Aprecieri publice. (R.G.G.).

**VARLAAM** (1630 - Cozia, Vâlcea, 18 noiembrie 1702). Înalt ierarh al Bisericii Ortodoxe Române, mitropolit. *Prezumtiv*,

*originar din Moșoaia, Argeș. În succesiune: monah, ieromonah, egumen, mănăstirile Cozia (1663-1665) și Glavacioc, Ștefan cel Mare, Argeș (1668-1670). Distinct: episcop, Râmnicu Vâlcea (1670-1672); mitropolit al Ungrovlahiei, reședință, București (1672-1679). Călătorii prelungite: Rusia (1665-1668); Transilvania; Moldova; *Locurile Sfinte* (Ierusalim, Muntele Sinai). Ctitor, schiturile: *Trivalea*, Pitești, Argeș (1677~1688); *Turnu și Fedeleșu*, Vâlcea. Înființarea, pe lângă Mitropolie, a *tiparniței* eclesiastice, editarea mai multor cărți de cult, traduceri din literatura ucraineană. Înzestrarea așezămintelor păstorite. Consemnat în *Istoria municipiului Pitești* (1988). Casă în reședința Argeșului, vie la Izvorani, Muscel, oferite (30 iunie 1696), de voievodul Constantin Brâncoveanu (v.). Contribuții la sporirea importanței așezărilor amintite în viața spirituală premodernă. Numeroase atestări documentare. Aprecieri publice antume și postume. (S.P.P.)*

**VARODI, Matei Mihail I.** (n. București, 18 august 1953). Regizor de teatru. *Stabilit la Pitești, Argeș, din 1992*. Liceul *George Călinescu*, București (1972), Institutul de Artă Teatrală și Cinematografică *Ion Luca Caragiale*, București (1976), *Clasa Radu Penciulescu, Valeriu Moisescu*. Activitate în domeniu, teatrele din: Turda, Cluj (1976-1980); Bârlad, Vaslui (1980-1983); Sibiu (1983-1990); Sfântul Gheorghe, Covasna (1990-1992); Pitești (1992~). Spectacole de referință: *Moscheta* (Angelo Beolco/Ruzzante); *Europa aport, viu sau mort* (Paul Cornel Chitic); *D'ale carnavalului* (Ion Luca Caragiale); *Tache, Ianke și Cadâr* (Victor Ion Popa); *Pescărușul* (Anton Pavlovici Cehov). Turnee externe. Premii naționale și internaționale pentru regie (1982). Comentarii, emisiuni *media*, interviuri, consemnări critice favorabile. Membru: Asociația Oamenilor de Teatru și Muzică/ATM (1976-1990); Uniunea Teatrală din România/UNITER (1990~), alte aprecieri publice. (P.A.D.).

**VARTOLAȘ, Marcel N.** (n. Mărgineni, Neamț, 26 septembrie 1938). Cercetător științific, *autovehicule rutiere*, manager. *Stabilit în Argeș din 1969*. Școala Medie *Unirea*, Focșani, Vrancea (1956), Academia Militară Tehnică, București (1959), Institutul Politehnic, București (1962). Doctorat, *științe tehnice*, București, (1970). Documentări externe: Anglia (1975); Franța (1976, 1980); Statele Unite ale Americii (1981, 1985). Activitate în domeniu: unități de transport public, Focșani (1962-1963), Galați (1963-1967); proiectant principal (1970-1979), șef atelier (1979-1989), director tehnic (1990-1994), Institutul de Cercetare și Proiectare Autoturisme/Institutul de Cercetare Științifică și Inginerie Tehnologică pentru Autoturisme, Colibași/Mioveni, Argeș; director de program (1994-1996), șef colectiv (1996-1997), expert (1997-2001), *Întreprinderea de Autoturisme/Compania Dacia – Renault*, Mioveni, colaborări cu firme din Franța. Contribuții la: reorganizarea instituției amintite; proiectarea autocamionetei *Dacia 1304*, autoturismelor *Dacia 1320*, *Dacia 1325*, *Dacia Nova*; proiectarea, pe calculator, a caroseriilor; lansarea propunerilor (nefinalizate) privind fabricația de serie a autoturismelor de mic sau foarte mic litraj. Studii, analize, rapoarte, reuniuni tematice naționale și internaționale. Membru, diverse foruri specializate autohtone. Implicări în viața comunității. Aprecieri comunitare. (E.F.H.).

**VASILE, Anghel M.** (Miroși, Argeș, 15 decembrie 1895 - Miroși, Argeș, 28 martie 1947). Artist plastic, *pictură, grafică*. Notificat, uneori, **Anghel Vasilescu**, frate cu **Constandin Vasile/Vasilescu** (v.). Școala de Bele Arte, București, mentor, Costin Petrescu (v.). Gimnaziul și Școala de Arte Frumoase, București, *Clasa Fritz Storck, Gheorghe Mirea* (1909). Specializare, Roma, Italia (1922, 1923, 1928), director, Vitraliul de Artă (1924-1927). Stabilit, temporar, la Paris, Franța (1929-1938), școală proprie, *La Petite*

*Académie Anghel* (desen, pictură, sculptură, arta medaliei). Atribuții oficiale pentru statul român: Paris; Stockholm (Suedia). Pictor de război (1916-1918), numeroase schițe tematice pentru Mausoleul de la Mărășești (Vrancea), Casa Oștirii, Muzeul Militar, Cimitirul Eroilor Neamului (București). Tematică diversificată. Sculptură (busturile): *Sergentul invalid Mușat*; *Alexandru Lahovary*; *Vlad Țepeș*; *Ion Corvin/Gladiatorul*; pictură: *Studiu de nud*; *Scara sfântă*; *Răsărit de soare*; *Autoportret*; vitralii: *Pietà*; *Sogno di primavera*. Medalii, Colecția numismatică, Academia Română. Expoziții reprezentative: București, Roma, Paris. Recunoașteri internaționale. Premiile speciale: *André Lecomte du Noüy*, Academia Română, București (1912); *Crucea Roșie Franceză*, Paris (1925). Diverse consemnări documentare. Aprecieri publice antume și postume. (S.C.N.).

**VASILE, Constandin M.** (Miroși, Argeș, 30 noiembrie 1889 - Miroși, Argeș, 13 octombrie 1983). Proprietar funciar, artist plastic naiv, autodidact, *sculptură mică* (lemn), *pictură*. Consemnat, frecvent, **Din Vasilescu**. Numeroase expoziții personale sau de grup: București (1937), Costești (1956), Hunedoara (1954), Iași (1953), Roșiori de Vede (1953), Turnu Măgurele (1944). Frecvent, Miroși, respectiv Pitești (Argeș). Exprimări externe: Polonia (1970). Participat la inaugurarea Galeriei de Artă Naivă, Pitești (1971), colaborări ulterioare. Lucrări importante: *Chipul mamei*, *Cobzarul*, *Botezul unui copil* (sculptură); *La strânsul fânului*, *Casă de țaran* (pictură pe pânză). Premii naționale. Piese de valoare în patrimoniul Muzeului Județean Argeș, colecționarilor particulari, instituțiilor publice. Expoziție personalizată permanentă la Miroși. Eponimie, Căminul Cultural Miroși, alte aprecieri comunitare antume și postume. (S.C.N.).

**VASILE, Cristian I.** (n. Rucăr, Argeș, 1 iunie 1953). Inginer, *electromecanică*,

ziarist, editor. Liceul *Nicolae Bălcescu*/Colegiul *Ion C. Brătianu*, Pitești, Argeș (1972), Institutul de Marină *Mircea cel Bătrân*, Constanța (1982). Documentări externe. Succesiv: operator chimist, Combinatul Petrochimic/SC *Arpechim* SA, Pitești (1974-1978); ofițer mecanic I, Întreprinderea/Compania de Pescuit Oceanic, Tulcea (1982-1994), deplasări navale, continentale, țări și porturi din Africa, Asia, Europa; fondator SC *Jurnal C et G* SRL, Pitești (1994~). Distinct: manager, acționar majoritar, partener Gabriel Grigore (v.), publicația săptămânală *Jurnal de Argeș*, Pitești (1994~). Promovarea imaginii județului Argeș în Italia, Irlanda (de Sud), Irlanda de Nord, Letonia. Numeroase articole, comentarii, analize, interviuri, emisiuni *media*, reuniuni naționale și internaționale pe diverse teme. Implicări constante în realizarea *proiectelor* specifice zonei Argeș - Muscel. Membru: Clubul Român de Presă (2000); Federația Română a Jurnaliștilor (2006); Club Rotary Internațional, București. Alte aprecieri publice. (M.D.S.).

**VASILE, Gheorghe I.** (n. Domnești, Muscel, 11 noiembrie 1937). Jurist, funcționar public, manager. Liceul/Colegiul *Vlaicu Vodă*, Curtea de Argeș (1969), Academia de Științe Social-Politice, București (1977), Facultatea de Drept, București (1982). Activitate profesională: Autobaza Transport Forestier, Domnești, Argeș (1956-1972); primar, Domnești (1972-1982; 2004-2008). Avocat, Baroul Pitești, Argeș (1982-1986; 1989~), procuror, Tribunalul Câmpulung, Argeș (1986-1989). Inițiative private, *exploatarea lemnului*, Domnești. Contribuții directe la: redimensionarea sediului autobazei; construirea Casei de Cultură din Domnești; introducerea rețelelor pentru utilități publice (apă, gaze, canalizare); dotarea unităților școlare; apărarea intereselor unor cetățeni de pe valea Râului Doamnei în ipostaze procedurale. Documentări externe: Cehia, Federația Rusă, Polonia, Serbia, Slovacia.

Premii pentru gospodărirea localității Domnești, alte aprecieri publice. (M.M.B.).

**VASILE, Gheorghe Ioan** (Boțești, Muscel, 22 iulie 1914 – București, 1984). Economist, *finanțe-contabilitate*, profesor universitar. Școala Superioară de Război, București (1938), Academia de Înalte Studii Comerciale, București (1942). Doctorat, *științe economice*, București. Documentări externe. Activitate didactică, Academia Militară, București (1948-1984). Temporar, președinte, Societatea de Cruce Roșie din România. Volume importante: *Evidența contabilă în partidă dublă la unitățile militare; Organizarea și funcționarea evidenței contabile la popotele unităților militare; Finanțarea armatei în timp de campanie; Organizarea și funcționarea controlului financiar în timp de război*. Studii, articole, comunicări, reuniuni tematice interne și internaționale. Membru, diverse foruri specializate în domeniu. Implicări comunitare permanente. Contribuții la dezvoltarea învățământului superior din România. Aprecieri publice antume și postume. (I.I.M.).

**VASILE, Radu** (Sibiu, 10 octombrie 1942 – București, 3 iulie 2013). Profesor universitar, *istoria economiei*, militant și lider politic, înalt demnitar, parlamentar, literat. *Integrat zonei Argeș-Muscel prin demersuri economice, administrative, spirituale*. Școala Medie, Drăgășani, Vâlcea (1962), Universitatea din București (1967). Doctorat, *științe economice*, București (1977). Stagii: Germania și Grecia. Activitate permanentă în Capitală: muzeograf, Muzeul Satului (1967-1969); cercetător, Institutul de Istorie *Nicolae Iorga* al Academiei Române (1969-1970); prestații didactice, Academia de Științe Economice (1970~2012). Membru marcant, Partidul Național Țărănesc Creștin Democrat: purtător de cuvânt, vicepreședinte/președinte (1990-1999); director, cotidianul *Dreptatea* (1992-1994). Președinte, Partidul Popular din România (2000). Senator: Bacău (1992-1996)

și București (1996-2000), reprezentând Partidul Național Țărănesc Creștin Democrat; Argeș (2000-2004), reprezentând Partidul Democrat, colaborări ulterioare. Responsabilități publice: vicepreședintele Senatului (1993-1998); prim-ministru al României (17 aprilie 1998-22 decembrie 1999), susținut de Convenția Democrată. Gestionează: începutul crizei economice interne; *mineriada* din ianuarie-februarie 1999; deschiderea negocierilor pentru aderarea României la Uniunea Europeană; privatizarea SC *Automobile SA Colibași/Mioveni*, Argeș; vizita Papei Ioan Paul II în București (7-9 mai 1999). Volume importante: *Economia mondială. Căile și fazele modernizării* (1987); *Valuta și economia* (1994); *Între echilibru și recesiune. Teorie și practici de macrostabilizare* (1999); *Pacientul Român. Pamflete politice* (2000); *Cursă pe kontrasens. Amintirile unui prim-ministru* (2002). Versuri, pseudonimul **Radu Mischiu**. Numeroase studii, articole, reuniuni naționale și internaționale. Aprecieri publice antume și postume. (C.D.B.).

**VASILE, Ștefan** (n. Pitești, Argeș, 1952). Sportiv de performanță, *automobilism*, inginer mecanic. Studii liceale în Pitești (1968), Institutul Politehnic, București (1973). Activitate productivă, Întreprinderea de Autoturisme, Colibași/Mioveni, Argeș (1973~). Campion național absolut, *automobilism*, echipă (1984, 1988, 1990); locul I la clasă, Raliul Portugaliei (1985); locul III, Raliul *Acropole*, Grecia (1985). Maestru al sportului. Implicări constante în viața *Cetății*. Diverse aprecieri publice. (L.V.M.).

**VASILESCU** (Secolul XIX~). Familie tradițională din Oești, Corbeni, Argeș. Suprafețe de teren, case, alte bunuri cu valoare deosebită, Oești, Corbeni sau localități apropiate. Mai cunoscuți: **Tudor V.**, lucrător forestier; **Gheorghe T. V.**, mic întreprinzător rural, activități zootehnice,



căsătorit cu **Maria**, cinci copii; **Vasile Gh. V.** (v.); **Gheorghe Gh. V.** (v.); **Constantin Gh. V.** (v.); **Elena Gh. V.**, medic primar, *stomatologie*; **Ion Gh. V.**, asistent sanitar; **Mihai V. V.**, medic, Spitalul *Floreasca*, București. Conexiuni cu mai multe familii din zona Argeș-Muscel, București, Alba, Dâmbovița, Mureș. Genealogie, documente oficiale, volume, obiecte personale, Școala Oești. Diverse implicări și aprecieri comunitare. (N.P.L.).

**VASILESCU, Alexandru A.** (Podu Broșteni, Costești, Argeș, 10 martie 1926 – Galați, 17 august 2013). Inginer, *hidromecanică*, profesor universitar, inovator. Liceul/Colegiul *Ion C. Brătianu*, Pitești, Argeș (1945), Institutul Politehnic, Timișoara (1950). Doctorat, *științe tehnice*, Iași (1973). Documentări externe: Cehia (1972); Germania (1974); Italia (1991). Activitate specializată: Institutul Agronomic, Craiova, Dolj (1950-1953); Universitatea *Dunărea de Jos*, Galați (1953-1998), colaborări ulterioare. Profesor (1975), conducător de doctorat (1975), Catedra *Construcții Navale*. Volume importante (în colaborare): *Analiza dimensională și teoria similitudinii* (1969); *Similitudinea sistemelor elastice* (1974); *Mecanica fluidelor și mașini hidraulice* (1984); *Bazele teoretice ale acțiunilor hidropneumatice* (1989); *Hidromecanica. Teste și probleme* (1998). Numeroase studii, articole, referate, comunicări, reuniuni tematice naționale și internaționale. Invenții brevetate. Membru, diverse asociații obștești în domeniu. Implicări în realizarea mai multor proiecte lansate de forurile administrative din Costești, Argeș. Aprecieri publice antume și postume. (N.I.N.).

**VASILE(ESCU), Anghel** (Miroși, Argeș, 15 decembrie 1893 - Miroși, Argeș, 28 martie 1947). Artist plastic, *pictură*; *grafică*. Frate cu **Constantin/Din V.** (v.). Școala de Bele Arte, București, mentor, Costin Petrescu (v.). Combatant, Primul Război Mondial, numeroase schițe. Specializare (1924-1927),

Roma (Italia), atribuții oficiale pentru statul român; Paris (Franța), Stockholm (Suedia). Fondator, *Mica Academie*, Paris. Expoziții reprezentative: București, Roma, Paris. Recunoașteri internaționale, premiile: *Lecomte de Noüy*; Crucea Roșie Franceză (1825). Diverse consemnări documentare. Aprecieri publice antume și postume. (S.C.N.).

**VASILESCU, Constantin/Din** (Miroși, Argeș, 30 noiembrie 1889 - Miroși, Argeș, 13 octombrie 1983). Proprietar funciar, artist plastic naiv, *sculptură mică* (lemn), *pictură*. Numeroase expoziții personale sau de grup: București, Miroși, Pitești (Argeș). Participant la inaugurarea Galeriei de Artă Naivă din Pitești (1971), colaborări ulterioare. Lucrări importante: *Chipul mamei*; *Cobzarul*; *Botezul unui copil* (sculptură); *La strânsul fânului*; *Casă de țaran* (pictură pe pânză). Premii naționale. Piese de valoare în patrimoniul Muzeului Județean Argeș, colecționarilor particulari, instituțiilor publice. Expoziție personalizată permanentă la Miroși, alte aprecieri comunitare antume și postume. (S.C.N.).

**VASILESCU, Constantin Gh.** (n. Oești, Corbeni, Argeș, 15 martie 1937). Medic primar, *neurologie*, cercetător științific, publicist. Frate cu **Vasile Gh. V.** (v.) și **Gheorghe Gh. V.** (v.). Școala Medic/Colegiul *Vlaicu Vodă*, Curtea de Argeș (1954), Institutul de Medicină și Farmacie, Cluj (1960). Doctorat, *științe medicale*, București. Temporar, Circumscripția Sanitară Ludești, Dâmbovița (1961-1963). Activitate specializată, Institutul de Neurologie al Academiei Române, București: cercetător (1963); medic primar (1974); cercetător științific principal, gradul III (1974); gradul II (1983). Distinct: șef departament, Institutul Național de Neurologie și Boli Neurovasculare, Ministerul Sănătății, București (1995-2007). Exprimări externe (conferențiar, universități, societăți, academii): Austria, Croația, Franța, Germania,

Italia, Marea Britanie, Olanda, Statele Unite ale Americii. Numeroase volume, studii, articole, comunicări, reuniuni tematice naționale și internaționale. Cercetări privind: bolile neuromusculare, neurotoxicologia, neurofarmacologia, electrodiagnosticul, concluzii publicate în reviste de prestigiu din America de Nord, Asia, Australia, Europa. Membru, importante foruri autohtone și continentale în domeniu, alte aprecieri publice. (C.G.C.).

**VASILESCU, Corneliu** (n. Domnești, Argeș, 9 iunie 1952). Inginer agronom, funcționar de stat, om de afaceri. Liceul Teoretic, Domnești, Argeș (1971), Institutul Agronomic *Doctor Petru Groza*, Cluj-Napoca (1978). Documentări externe. Activitate permanentă în Argeș: inginer, întreprinderile agricole de stat, Izvoru (1978-1979) și Ștefănești (1979-1981); inginer-șef, Asociația Economică de Stat și Cooperaistă, Mărăcineni (1981-1995). Ulterior, inițiative private. Distinct: director executiv (2005-2009; 2012~), șef serviciu (2009-2010), consilier superior (2010-2012), Direcția de Agricultură și Dezvoltare Rurală Argeș. Studii, rapoarte, reuniuni tematice în domeniu, emisiuni *media*. Contribuții directe la evoluția agriculturii din Argeș – Muscel, în etapele anunțate Membru, diverse asociații profesionale autohtone, alte recunoașteri publice. (C.D.B.).

**VASILESCU, Gabriela Zoe N.** (n. Vădăstrița, Olt, 8 noiembrie 1945). Arhitectă. *Stabilită la Pitești, Argeș, din 1979*. Liceul *Vasile Roaită*, Râmnicu Vâlcea (1963), Institutul de Arhitectură *Ion Mincu*, București (1970). Documentări externe. Activitate specializată, Institutul de Proiectare, Slatina, Olt (1970-1979); Institutul de Proiectare, Argeș/SC *Proiect Argeș SA*, Pitești (1979-2003); Birou Individual de Arhitectură, Pitești (2003 ~). Proiecte reprezentative finalizate prin construcții: zone rezidențiale în Pitești, Câmpulung, Mioveni/Colibași; sedii de firme private. Distinct: contribuții la

extinderea Memorialului de Război *Mateiaș*, Valea Mare-Pravăț (1984, în colaborare); elemente esențiale pentru *Planul Urbanistic General*, localități din Argeș-Muscel. Membru, Uniunea Arhitecților din România (1971), Ordinul Arhitecților din România (2001), Registrul Urbaniștilor din România (2006). Contribuții la: evoluția arhitecturii argeșene contemporane; restaurarea unor monumente istorice; promovarea stilului funcționalist în acest areal. Implicări constante în viața *Cetății*. Aprecieri publice. (A.H.M.).

**VASILESCU, Gheorghe Gh.** (Oești, Corbeni, Argeș, 21 ianuarie 1933 – Târgu Mureș, decembrie 1999). Medic primar, profesor universitar, *endocrinologie*, manager. Frate cu **Vasile Gh. V.** (v.). Școala Medie, Cluj (1955), Facultatea de Medicină, Cluj (1961). Stagii externe. Doctorat, *științe medicale*, București (1972). Activitate specializată: Circumscripția Sanitară Sohodol, Alba (1961-1964); Institutul de Medicină și Farmacie, Târgu Mureș (1964-1999). Profesor universitar (1990), șef, Clinica de Endocrinologie, Târgu Mureș (1981-1999). Volume importante: *Endocrinologie; Lucrări practice de endocrinologie*. Numeroase studii, articole, comunicări, reuniuni tematice naționale și internaționale. Cercetări privind: distrofia endemică tireopată; obezitatea; diabetul zaharat; folosirea substanțelor beta-blocante andrenergice în hipertiroidism; implicarea mecanismelor endocrine în sterilitate. Membru, academii, societăți științifice, colegii redacționale autohtone sau europene, alte aprecieri publice antume și postume. (C.G.C.).

**VASILESCU, Gheorghe N.** (Pitești, Argeș, 28 aprilie 1930 – Pitești, Argeș, 20 martie 1989). Inginer constructor, manager. Școala Medie, Găești, Dâmbovița (1950), Institutul de Construcții, București (1961). Activitate specializată, Trustul de Construcții Argeș: Grupul de Șantier Nr. 2, Pitești (1961-1964); șef, Șantierul Curtea de Argeș

(1964-1989). Contribuții directe la executarea principalelor edificii urbane de investiții: Hotelul *Posada*; Restaurantul *Capra Neagră*; Spitalul Orășenesc; zona rezidențială *Centru*; extinderea Fabricii de Confecții, Curtea de Argeș. Preocupări privind: introducerea tehnologiilor productive în domeniu; calificarea și recalificarea resurselor umane; îndeplinirea parametrilor de calitate; reducerea costurilor. Studii, analize, rapoarte, reuniuni tematice naționale. Implicări constante în viața *Cetății*. Aprecieri comunitare antume și postume. (D.I.G.).

**VASILESCU, Gheorghe Sergiu N.** (n. Pitești, Argeș, 7 martie 1945). Inginer mecanic, manager. Școala Medie Nr. 2/Colegiul *Zinca Golescu*, Pitești (1963), Institutul Politehnic, București (1968). Specializare, *industria de automobile*. Exprimări externe, Franța. Activitate preponderentă, Întreprinderea de Autoturisme, Colibași/Mioveni, Argeș; tehnolog/șef atelier/șef secție, *Cutii Viteză Estafette* (1968-1971; 1973-1997). Temporar: Întreprinderea de Materiale Textile/IMATEX, Târgu Mureș (1971-1973); SC *Asigurarea Românească* SA, Sucursala *Asirom* Argeș (1997-2005). Contribuții directe la: fabricarea autoturismelor din gama *Dacia, Aro, Olcit, Lăstun*, platformele industriale Pitești-Est, Câmpulung (Argeș), Craiova (Dolj), Timișoara (Banat); omologarea și asimilarea cutiilor de viteză după licența *Renault*, Franța; proiectarea mai multor agregate specifice, executate prin autodotare. Analize, rapoarte, reuniuni tematice naționale și europene. Membru, diverse asociații profesionale în domeniu, alte aprecieri publice. (M.T.D.).

**VASILESCU, Ioan Al.** (Turnu Măgurele, Teleorman, 16 decembrie 1881 – Văcărești, București, 29 aprilie 1960). Mare proprietar urban și rural, jurist, parlamentar, literat. *Integrat realităților argeșene, prin preocupări economice, juridice, obștești*. Consemnat, frecvent, **Ion Vasilescu-Valjan**.

Liceul *Traian*, Turnu Severin, Mehedinți (1899), Facultatea de Drept, Iași (1905), Conservatorul de Artă Dramatică, București. Doctorat, *științe juridice*, Paris, Franța. Suprafețe de teren, case, alte bunuri cu valoare deosebită, Pitești și localități apropiate. Președinte, Tribunalul Argeș. Avocat, Baroul București, recunoscut în domeniu. Deputat de Teleorman în Parlamentul României, reprezentând Partidul Național Liberal (1921-1928). Director general, Direcția Teatrelor, București (1923-1924). Arestat, 13 aprilie 1950, anchetat, torturat, judecat, condamnat, 15 ani temniță grea (*crimă de înaltă trădare*), în procesul intentat pentru colaborare cu Legația Britanică, din București. Deținut, penitenciarele, Pitești și Văcărești. Decedat, prezumtiv, Penitenciarul din Pitești/Penitenciarul Văcărești, București. Creații pe diverse teme. Piese în repertoriul teatrelor (Iași și București): *Un manifest studentesc* (1900); *Nodul gordian* (1920); *Vedenia* (1932); *Norocul* (1945); *O inspecție* (1946), semnate **V. Al. Jean** (explicații, George Călinescu). Volume importante (reedități postume): *Generația de sacrificiu* (1985, teatru); *Cu glasul timpului* (1987, memorii). Membru diverse foruri profesionale în domeniile amintite, alte aprecieri publice antume și postume. (I.I.P.).

**VASILESCU, Iulian** (Pietroșani, Muscel, 21 aprilie 1895 - Câmpulung, Argeș, 19 mai 1985). Proprietar rural și urban, lucrător industrial, înalt funcționar public și de stat, militant politic. Atelier de tăbăcărie, Câmpulung, Muscel. Combatant, Primul Război Mondial (1916-1918). Membru marcant, Partidul Comunist Român. Președinte, Federația Cooperatistă Muscel (1945-1946), subprefect de Muscel (1946-1947), primar al orașului Câmpulung, Muscel/Argeș (1947-1949; 1951-1958), președinte, Sfatul Popular Regional Telorman (1950-1951). Contribuții la: evoluția edilitară și economică a localității Câmpulung în perioada imediat postbelică; înființarea

Întreprinderii Metalurgice de Stat/*IMS* (1948); construirea primelor locuințe sociale; reabilitări de străzi; dotarea Casei Orășenești de Cultură; amenajarea Muzeului Raional de Artă; acceptarea donației Mihai Tican-Rumano (v.). Diverse aprecieri publice antume și postume. (**M.M.B.**).

**VASILESCU, Leonid I.** (Câmpulung, Muscel, 14 iulie 1931 – București, 31 decembrie 2002). Economist, diplomat de carieră, funcționar de stat. Fiul lui **Iulian V.** (v.). Liceul/Colegiul *Dinicu Golescu*, Câmpulung, Muscel (1949), Universitatea din Pekin/Beijing, Republica Populară Chineză, facultățile: Limbă și Literatură Chineză (1952); Comerț Exterior (1958). Activitate specializată: economist (1958-1960), Ministerul Comerțului, București. Misiuni externe: consilier economic (1960-1964, șef (1964-1982). Agenția Economică, Ambasada României la Pekin/Beijing. Consilier pentru Asia de Sud-Est, Ministerul Comerțului Exterior, București (1982-1988). Studii, analize, rapoarte, reuniuni tematice naționale și internaționale, emisiuni *media*. Contribuții la evoluția relațiilor externe ale României în perioada amintită. Aprecieri publice antume și postume. (**C.D.B.**).

**VASILESCU, Mihail** (A doua jumătate a secolului XIX – Începutul secolului XX). Mare proprietar urban și rural, înalt funcționar de stat, filantrop. Studii liceale și superioare la București. Suprafețe de teren, imobile, alte bunuri cu valoare deosebită, Pitești sau localități apropiate. Prefect de Argeș (24 martie 1871-22 iunie 1874), reprezentând guvernul condus de Lascăr Catargiu. Gestionarea pregătirii și desfășurarea alegerilor, în Argeș, pentru Adunarea Deputaților (2-8 mai 1871) și Senatul României (23-27 iunie 1871). Contribuții directe la aplicarea, în profil teritorial, a legislației privind: administrarea domeniilor statului (28 martie 1872); modalitatea intronizării episcopului eparhiot (19 decembrie 1872); condițiile acordării

creditului funciar (6 aprilie 1873). Inițiativă testamentară *Mihail și Sevastița Vasilescu* (31 mai 1921): acordarea moșiei *Vlășcuța Burdea*, Hârsești, a caselor mobilate de la Pitești (Strada *Egalității*, Nr. 88) și a unor importante sume de bani, donație aprobată prin *Ordinul Nr. 58371*, din 6 iulie 1921, Ministerul Instrucțiunii Publice, Direcția III, pentru edificarea clădirii Școlii Secundare de Fete Gradul II, din reședința Argeșului, astăzi, Colegiul *Zinca Golescu*. Importante atestări documentare. Aprecieri comunitare antume și postume. (**G.D.Ș.**).

**VASILESCU, Nicolae Ovidiu T.** (Câmpulung, Muscel, 27 februarie 1910 – Constanța, Dobrogea, 14 octombrie 1952). Inginer, *construcții hidrotehnice*, militant politic, martir. Studii liceale și universitare în Capitală. Stagiul: Statele Unite ale Americii. Activitate specializată în domeniu, Canalul Dunăre - Marea Neagră (1951-1952). Suspectat de Securitate pentru: sabotaj economic; soluții tehnice incorecte; diminuarea ritmului de execuție. Notificat, uneori, **Colorado**. Reținut, cercetat, judecat, proces public, Șantierul Poarta Albă, Constanța, condamnat la moarte, Tribunalul Militar, București (1 septembrie 1952), împreună cu Aurel Rozin (inginer) și Nichita Dumitru (mecanic de locomotivă). Executați, Penitenciarul Constanța (14 octombrie 1952). Ecouri internaționale. Redeschiderea dosarului, Tribunalul Suprem, București (25 decembrie 1968), reabilitare post-mortem, Curtea Supremă de Justiție, București (20 august 1998). Diverse atestări documentare. Aprecieri publice antume și postume. (**I.I.P.**).

**VASILESCU, Petre** (Mușătești, Argeș, 1867 – București, 1948). Ofițer de carieră, *artilerie*, general. Studii liceale și superioare, instituții militare din Capitală. Documentări externe. Combatant: Al Doilea Război Balcanic (1913); Primul Război Mondial (1916-1918), funcții de comadă, Statul Major al Armatei Române, ulterior, operative, fronturile *dunărene, carpatice, moldovene*.

Planuri tactice, analize, rapoarte, reuniuni naționale. Contribuții la organizarea sistemului strategic în domeniul enunțat. Ordine și medalii autohtone sau străine, alte aprecieri publice antume și postume. (G.I.N.).

**VASILESCU, Petre N.** (Stoenești, Muscel, 14 ianuarie 1876-?). Ofițer de carieră, *artilerie*, general. Studii specializate în România. Combatant: *Campania Balcanică* (1913), maior; Primul Război Mondial (1916-1918), locotenent colonel; *Campania de pe Tisa* (1919), colonel. Comandant: regimentele 1 și 2 *Artilerie Grea*; Brigada de Artilerie, Divizia 2 *Vânători* (1925); Brigada XIV *Artilerie* (1926). General de brigadă (1923). Ordine și medalii române și străine, alte aprecieri publice antume sau postume. (G.I.N.).

**VASILESCU, Sevastița M.** (Sfârșitul secolului XIX - Prima jumătate a secolului XX). Mare proprietar rural și urban din Argeș, donator comunitar, filantrop. Imobile în Pitești. Căsătorită cu **Mihail V.** (v.), succesor judiciar. Întinse suprafețe de teren, clădiri, alte bunuri cu valoare deosebită, localitatea Hârsești, plasa Teleorman, expropriate, parțial, prin *Legea pentru definitivarea Reformei Agrare din 17 iulie 1921*, aplicată de guvernul condus de Alexandru Averescu. Inițiativă testamentară (1921): acordarea moșiei *Vlășcuța Burdea* (Hârsești), împreună cu casele mobilate din reședința Argeșului, precum și importante sume de bani pentru edificarea clădirii Școlii Secundare de Fete Gradul II, astăzi, Colegiul *Zinca Golescu*, Pitești. Importante atestări documentare. Aprecieri publice antume și postume. Importante surse arhivistice. (I.I.Ș.).

**VASILESCU, Vasile Gh.** (Oești, Corbeni, Argeș, 1 ianuarie 1925 – București, 2 februarie 1994). Medic primar, profesor universitar, *biofizică*, manager, cercetător științific. Liceul de Băieți Nr. 1/Colegiul *Ion C. Brătianu*, Pitești, Argeș (1946), Universitatea din Cluj, facultățile Pedagogie-

Psihologie (1951), Medicină (1951), Fizică (1962). Doctorat, *științe medicale*, București (1959), docent (1968). Stagii: țări din America de Nord, Asia, Europa. Activitate didactică permanentă, Institutul de Medicină și Farmacie, București (1951-1994): prorector (1961-1964); medic primar gradul I (1969); profesor universitar (1969); șef, Catedra de Biofizică și Biochimie (1976-1994); fondator, Laboratorul de Biofizică. Temporar: director adjunct, Institutul de Fiziologie Normală și Patologică al Academiei Române, București (1958-1962), inițiator, Simpozionul Internațional *Apa și ionii în sistemul biologic*, București și Pitești (1985). Volume importante: *Biofizica medicală* (1977); *Introducere în neurocibernetică* (1979, 1980, în colaborare); *Water and Ions in Biomolecular Systems/Apa și ionii în sistemul biomolecular* (1984, în colaborare). *Ultrasunetele în medicină și biologie* (1985, 1988, 1989, în colaborare); *Water and Ions in Biological Systems/Apa și ionii în sistemul biologic* (1985). Numeroase studii, articole, comunicări, reuniuni tematice naționale și internaționale. Membru, academii, societăți, publicații în domeniu, președinte, Comisia de Biofizică a Academiei Române, București, expert UNESCO. Eponimii: școală (1999), bust (1999), Oești. Membru post-mortem al Academiei de Științe Medicale, București, alte aprecieri publice antume și postume. (C.G.C.).

**VASILESCU, Vasile Aristide V.** (Pitești, Argeș, 17 iunie 1936 – București, 21 aprilie 2009). Fizician, cercetător științific, publicist. Școala Medie Nr. 1/Colegiul *Ion C. Brătianu*, Pitești (1953), Universitatea *Constantin I. Parhon*, București (1958). Doctorat, *fizică*, București (1972). Stagi: Statele Unite ale Americii (1971-1972). Activitate specializată permanentă în Capitală: Spitalul *Vasile Roaită/Grivița Roșie/Sfânta Maria*, București (1959-1962); Institutul de Cercetări Chimice/ICECHIM (1962-1964); Institutul de Chimie Fizică *Ilie C. Murgulescu* (1964-1999). Domenii

prioritare: ultrasunetele sărurilor topite (noutate mondială); termodinamica și electrochimia sărurilor topite. Numeroase studii, articole, *granturi/contracte* de cercetare, reuniuni tematice naționale și internaționale. Invenții brevetate (1980). Membru, diverse foruri profesionale europene. Premiul *Gheorghe Spacu* al Academiei Române, alte importante aprecieri publice antume și postume. (E.F.H.).

**VASILESCU, Victor N.** (Pietroșani, Muscel, 27 ianuarie 1934 – Pitești, Argeș, 29 iulie 2002). Inginer horticol, cercetător științific gradul I, funcționar de stat, manager. Școala Medie Tehnică de Mecanizare Agricolă, Câmpulung, Argeș (1952), Facultatea de Horticultură, Odessa, Ucraina (1957). Doctorat, *științe agricole*, București (1977). Activitate specializată, întreprinderi agricole de stat din Argeș: Clucereasa, Câteasca, Câmpulung (1957-1964). Președinte, Consiliul Agricol Raional, vicepreședinte, Sfatul Popular Raional Muscel, Regiunea Argeș (1964-1969). Cercetător, Institutul de Cercetare - Dezvoltare pentru Pomicultură, Pitești - Mărăcineni, Argeș (1969-2000). Contribuții la: extinderea patrimoniului pomicol din nordul județului (8 000 ha în 1964-1968); zonarea economică, organizarea, concentrarea, diversificarea producției pomicole în România; extinderea plantațiilor de nuc (1 000 ha), creator principal, soiurile denumite, convențional, *Argeșean* și *Mușcelean*; sistematizarea perimetrelor cultivate cu alun. Volume, studii, articole, referate, comunicări, reuniuni tematice naționale și internaționale. Preocupări editoriale (Pitești, 1997-2002). Implicări în realizarea anumitor proiecte comunitare. Membru, diverse organizații profesionale în domeniu, alte aprecieri publice antume și postume. (C.D.B.).

**VASILESCU VALJEAN, Victoria** (Sfârșitul secolului XIX - Prima jumătate a secolului XX). Mare proprietar funciar din

Argeș. Căsătorită cu **Ioan Al. V.** (v.), notificată, suplimentar, **Valjan**. Întinse suprafețe de teren, localitatea Găvana, plasa Pitești, expropriate, parțial, prin **Legea pentru Reforma Agrară din 23 martie 1945**, adoptată de guvernul condus de Petru Groza, ori deciziile ulterioare. Retrocedări selective, către urmași, după 1990. Surse arhivistice și alte atestări documentare. (I.I.Ș.).

**VASILICĂ, Radu Costin C.** (n. București, 2 iunie 1976). Economist, profesor, *economie generală*, parlamentar. *Domiciliul stabil și demersuri specifice în Argeș*. Liceul/Colegiul *Ion C. Brătianu*, Pitești (1995), Academia de Studii Economice, București (2000). Activitate didactică: Colegiul *Zinca Golescu*, Pitești (2000-2005); colaborări, Universitatea din Pitești (2002~). Membru marcant, Partidul Social Democrat: vicepreședinte, Organizația Argeș (2005~); vicepreședinte, Tineretul Social Democrat din România, lider, Organizația de Tineret Argeș (2004-2008). Deputat de Argeș (2008-2012; 2012-2016), Circumscripția Electorală 3, Colegiul Uninominal Nr. 6, reprezentând Partidul Social Democrat, membru, Comisia pentru Învățământ, Știință, Tineret, Sport. Propuneri legislative, interpelări, analize, rapoarte, interviuri, reuniuni tematice, emisiuni *media*. Preocupat de evoluția industriei din Argeș – Muscel. Aprecieri publice. (C.D.B.).

**VASILIU, Adrian Nicolae C.** (n. Tecuci, Galați, 28 februarie 1974). Jurnalist, editor. *Stabilit la Pitești, Argeș, din 1980*. Liceul *Nicolae Balcescu*/Colegiul *Ion C. Brătianu*, Pitești (1992), Universitatea din Pitești, specializările *litere* (1998), *jurnalism* (2007). Activitate permanentă la Pitești: redactor, *Metronom 40* (1994); redactor, TV *NetWire/RCS* (1996-1998); redactor/redactor – șef, *Antena 1 TV Pitești* (1998-2002; 2006-2008); redactor, *Terra Sat TV* (2002-2003); editor, *Argeș Online* (2010-2012); agent de producție publică, Oficiul pentru Publicații al Uniunii Europene. Colaborări:

*Curierul Zilei; Jurnal de Argeș; Vertical; Atac de Argeș; Societatea Argeșeană* (Pitești); *Antena 1 TV, Radio Contact, Radio Romantic, TVR, Antena 3* (București); *B1 TV*. Membru, Uniunea Ziaristilor Profesioniști din România, Filiala Argeș (2012). Numeroase articole, reportaje, interviuri, comentarii. Implicări în viața *Cetății*. Stabilite în Luxemburg din 2012. Aprecieri publice. (M.D.S.).

**VASILIU, Agate** (A doua jumătate a secolului XIX – Începutul secolului XX). Proprietar imobiliar, înalt funcționar public, donator comunitar. Suprafețe de teren, case, alte bunuri cu valoare deosebită, Pitești și Costești (Argeș). Primar al orașului Pitești, președinte, Consiliul Comunal Urban (1891-1892). Succese importante ale etapei: acceptarea proiectului construirii căii ferate Pitești-Curtea de Argeș, varianta optimă, pe malul râului Argeș, în defavoarea traversării localității (26 iulie 1891); facilitarea organizării, la Pitești, a Filialei Ligii pentru Unitatea Culturală a Tuturor Românilor/*Liga Culturală* (1891); înființarea Școlii Primare de Fete Nr. 3 (1891) și a Școlii de Cântăreți Bisericești (1892). Inițiativă filantropică (1914), oferirea suprafeței de 1 050 mp pentru edificarea școlii și primăriei comunei Stârcii de Sus (Costești). Nominalizat în: *Istoria municipiului Pitești* (1988); *Istoria Primăriei Pitești* (1996). Diverse atestări documentare. Aprecieri publice antume și postume. (T.N.M.).

**VASILIU, Boris V.** (Chișinău, Basarabia, 6 august 1931 – Pitești, Argeș, 9 februarie 2014). Inginer horticol, manager. *Stabilit în Argeș, din 1962*. Școala Medie Nr. 1/Colegiul *Ienăchiță Văcărescu*, Târgoviște, Dâmbovița (1949), Institutul *Nicolae Bălcescu*, București (1954). Stagii în țări europene. Activitate specializată permanentă: tehnolog, șef-serviciu (1954-1958), inginer-șef (1958-1962), Întreprinderea *Vinalcool*, Drăgășani, Vâlcea; director adjunct, Întreprinderea *Viei și Vinului*, Pitești, Argeș

(1962-1994). Contribuții directe la: înființarea centrelor pentru vinificație, Costești și Topoloveni; amenajarea distilărilor din Sămara, Poiana Lacului, Săpata; edificarea Complexului de Condiționare, Industrializare, Îmbuteliere a Vinului și Băuturilor Alcoolice din reședința Argeșului (5 200 hl capacitate anuală). Norme tehnice, studii, analize, rapoarte, reuniuni tematice naționale și internaționale în domeniu. Preocupări culturale: teatru, muzică, arte plastice. Implicări constante în realizarea unor proiecte comunitare. Aprecieri publice antume și postume. (C.D.B.).

**VASILIU, Chiriach** (A doua jumătate a secolului XIX – Începutul secolului XX). Mare proprietar urban și rural, filantrop. Suprafețe de teren, clădiri, alte bunuri cu valoare deosebită, Pitești (Argeș) și Conțești (Dâmbovița). Originar din Ianina (Grecia). Donator, pentru Primăria Pitești (1906): bunurile imobile aflate pe strada *Ion C. Brătianu*, Nr. 86, în vederea edificării azilului de bătrâni sau unei instituții sociale cu același scop. Autentificare, Tribunalul Județului Argeș (1906), primar, Alexandru M. Vestinian (v.). Diverse consemnări monografice. Aprecieri comunitare antume și postume. (G.D.Ș.).

**VASILIU, Eugen** (n. București, 1 noiembrie 1946). Jurist, manager, demnitar, parlamentar. *Integrat realităților din Argeș – Muscel, prin activități politice, economice, electorale*. Studii liceale (1965) și universitare (1973), în București. Stagi: Belgia (1986). Succesiv: expert (1973-1990), director general (1990-1991), Direcția Generală a Vănilor, București; secretar de stat, Ministerul Culturii (1991-1992); consilier, Comisia Europeană (1992); director general, Oficiul Român pentru Drepturile de Autor (1992-1996); colaborator, Curtea de Conturi a României (1993-1996). Membru marcant, Partidul Național Liberal, fondator, Partidul Alianței Civice (26 noiembrie 1991). Senator de Argeș (1996-2000), reprezentând

Convenția Democratică din România/CDR, președinte, Comisia pentru Cultură, Artă și Mijloace de Informare în Masă. Inițiative legislative, analize, rapoarte, comunicări, reuniuni tematice naționale și internaționale, interviuri, emisiuni *media*. Preocupări literare: versuri, eseuri, cronică, preluate de publicații din Pitești sau București. Implicări în realizarea unor proiecte specifice zonei Argeș – Muscel. Diverse aprecieri publice. (C.D.B.).

**VASILIU, George D.** (Dobrogea, Argeș, 5 mai 1908 – Pitești, Argeș, 7 iulie 1989). Cercetător științific, *biologie*, cadru didactic universitar, editor, manager. Liceul *Alexandru Papiu-Ilarian*, Târgu Mureș (1926), Universitatea din Iena, Germania (1929). Doctorat, *zoologie*, Iena (1931). Specializare, *biologie marină*: Austria, Franța, Germania, Italia, Olanda. Activitate în domeniu: director, Laboratorul *Hidrobiologie*, Constanța (1932-1933); asistent, Facultatea de Medicină Veterinară, București (1933-1934); șef laborator, Institutul Național de Zoologie, București (1934-1936); biolog/director adjunct, Administrația de Vânătoare, București (1936-1941); director științific/șef secție, Institutul Piscicol Român (1941-1949); șef serviciu, Ministerul Agriculturii (1949); șef rubrică/biolog, Agenția de Vânătoare și Pescuit Sportiv, București (1953-1960; 1963-1965); șef secție, Stațiunea Maliuc, Tulcea (1960-1963); șef laborator, Institutul de Cercetări Forestiere, București (1965-1968). Titular, Institutul Pedagogic, Pitești (1969-1975). Volume importante (în colaborare): *Vertebrata Romaniae* (1939); *Păsările din România* (1940); *Din viața Deltei Dunării* (1957); *Animalele de apă dulce* (1960). Distinct: *Peștii apelor noastre* (1959); *Biologi din România. Dicționar* (2001). Editor, revista *Notationes Biologicae* (1933~1947), organizator de expoziții (1935, 1938). Cofondator: Institutul de Cercetări Piscicole, București (1941), Stațiunea de Cercetări Piscicole, Nucet, Dâmbovița (1944); Muzeul Cercetării și Exploatării Stufului, Maliuc

(1962); Muzeul de Vertebrate, Institutul Pedagogic, Pitești (1970). Numeroase articole, studii, referate, comunicări, reuniuni tematice continentale. Recunoscut internațional. Colecții personalizate, muzeele din Bacău și Pitești. Implicări constante în viața *Cetății*. Aprecieri publice antume și postume. (R.G.G.).

**VASILIU, Ion C.** (Pitești, Argeș, 23 iunie 1936 – Târgu Mureș, 8 septembrie 2000). Inginer, *construcții civile*, manager, funcționar public, antreprenor. Școala Medie Nr. 1/Colegiul *Ion C. Brătianu*, Pitești (1954), Institutul de Construcții, București (1960). Documentări externe: state din Europa Occidentală. Activitate specializată: Regionala Căilor Ferate Române, Craiova, Dolj, *Lotul Drăganu*, Argeș (1960-1965); Trustul de Construcții Argeș (1965-1991): director, Grupul de Șantier Nr. 2, Pitești (1966-1970); șef, Șantierul Nr. 3, Pitești (1970-1978); director, Antrepriza de Construcții Nr. 3, Pitești (1982-1991); director fondator, acționar, SC *Apartamentul SA*, Pitești (1991-1997). Temporar: viceprimar, Municipiul Pitești (1978-1982). Conducerea executării unor obiective importante de investiții în Pitești (cartierele *Găvana* și *Nord*; Administrația Financiară; Hotelul *Muntenia II*; *Casa Cărții și Artelor*; Universitatea *Constantin Brâncoveanu*; Spitalul de Pediatrie); Mărăcineni (Institutul de Cercetare – Dezvoltare pentru Pomicultură). Studii, analize, rapoarte, interviuri, reuniuni tematice naționale și internaționale. Implicări permanente în viața *Cetății*. Sportiv de performanță, *baschet*. Membru, diverse asociații profesionale în domeniu, alte aprecieri publice antume și postume. (D.I.G.).

**VASILIU, Pascal A.** (Pitești, Argeș, 1 martie 1879 - ?). Ziarist, editor, memorialist. Studii liceale și universitare (drept, filosofie, litere), București. Activitate permanentă în Capitală. Director fondator, publicațiile: *Gazeta automobilistului*; *Actualitatea*



*economică; Buletinul Ateneului Popular Dr. Lupu*. Volume importante: *Regimul nostru industrial* (1911); *Odihnă duminicală* (1913); *Contribuțiuni la rezolvarea câtorva probleme de politică socială* (1915). Consemnat în documentele timpului. Aprecieri publice antume și postume. (I.I.B.).

**VĂCĂROIU, Nicolae Gh.** (n. Cetatea Albă, Basarabia, astăzi, în Ucraina, 5 decembrie 1943). Economist, înalt demnitar, parlamentar. *Integrat realităților din Argeș – Muscel, prin demersuri administrative, politice, familiale*. Liceul *Constantin Brâncoveanu*, București (1965), Academia de Studii Economice, București (1969). Activitate specializată: inițial, unități subordonate Consiliului Județean Ilfov (1969-1972). Ulterior, instituții centrale din Capitală: expert (1972-1982), director general (1982-1990), Comitetul de Stat al Planificării; secretar de stat/șef departament Impozite și Taxe, Ministerul Economiei și Finanțelor (1990-1991); președinte, Comitetul Interministerial de Garanții și Credite pentru Comerțul Exterior (1992); vicepreședinte, Banca Comercială Română (1996-1997); președinte, Comisia de Privatizare (1997-1999); președinte, Curtea de Conturi a României (2008~). Membru marcant, lider, Partidul Democrației Sociale/Partidul Social Democrat din România: prim-ministru al Guvernului (1992-1996); vicepreședinte (1999-2000) și președinte (2004-2007), Senatul României; președinte interimar al țării (20 aprilie 2007 – 10 mai 2007). Distinct: senator de Argeș (1996-2000; 2000-2004; 2004-2008), prima poziție pe listele alianțelor electorale. Volum important: *România. Jocuri de interes* (1998). Numeroase articole, studii, analize, interviuri, inițiative legislative, medieri interne și externe, emisiuni *media*. Contribuții importante privind: adaptarea societății autohtone la cerințele Uniunii Europene; edificarea Campusului Universitar *Târgul din Vale*, Pitești, construirea Bibliotecii Județene *Dinicu Golescu* Argeș, extinderea Muzeului

Județean Argeș; finanțarea *proiectelor* strategice promovate de forurile locale. Nominalizat, frecvent, în importante *scrieri monografice* urbane sau rurale, din Argeș – Muscel. Aprecieri publice. (C.D.B.).

**VĂDUVA, Dumitru I.** (n. Recea, Argeș, 28 octombrie 1961). Jurist, funcționar de stat, cadru didactic universitar, publicist. Liceul Industrial Nr. 1 *Henri Coandă*, Pitești, Argeș (1979), Universitatea *Lucian Blaga*, Sibiu (1986), Facultatea de Drept, București (1994). Documentări externe, Anglia (2000). Doctorat, *științe juridice*, București (2002). Activitate în domeniul administrativ: secretar, Primăria Hârsești, Argeș (1986-1988); inspector, Consiliul Județean Argeș (1988-1991). Judecător: Judecătoria Pitești (1991-1999), vicepreședinte (1996-1999); Tribunalul Argeș (1999-2002); Curtea de Apel, Pitești (2002-2011); Curtea de Apel, București (2011~). Titular, Universitatea din Pitești (1996~). Volume importante (în colaborare): *Drept civil. Teoria generală a obligațiilor* (2000, 2002); *Drept civil. Contracte speciale* (2001). Studii, articole, comunicări, reuniuni tematice naționale și internaționale. Membru, diverse foruri profesionale specializate. Președinte, Asociația Magistraților din Județul Argeș (2001), alte aprecieri publice. (I.F.B.).

**VĂDUVA, Ion** (n. Poienarii de Muscel, 15 septembrie 1934). Ziarist, editor, literat. Liceul/Colegiul *Dinicu Golescu*, Câmpulung, Argeș (1952), Universitatea *Constantin I. Parhon*, București (1959). Activitate permanentă în Capitală, redacțiile: *Scînteia tineretului; Viața studențească; Știință și tehnică; Munca*. Numeroase articole, reportaje, interviuri, cronici, eseuri. Volume importante (Ion Văduva – Poenaru, versuri): *Steaua lui Horia* (1966); *Eroi de epopee* (1977); *Cântece pentru tata* (1980); *Elegii pentru mama* (1992); *Elegiile morții* (1997). Colaborări tematice: *Enciclopedia marilor personalități, I-V* (1999-2003); *Enciclopedia marilor descoperiri* (2000). Consemnări

critice favorabile. Implicări constante în realizarea unor proiecte comunitare. Membru, diverse foruri culturale din România, alte aprecieri publice. (M.M.O.).

**VĂITIȘ, Dumitru Gh.** (Secolul XX). Proprietar funciar, parlamentar. Deputat de Argeș în Marea Adunare Națională, Circumscripția electorală Căldăraru (1957-1961), reprezentând Frontul Democrației Populare. Dezbateri cetățenești, propuneri legislative, întruniri periodice pe teme de interes general. Contribuții la evoluția agriculturii cooperatiste din sudul județului Argeș. Aprecieri publice. (C.D.B.).

**VĂLEANU, Aurel M.** (n. Oltenești, Vaslui, 29 septembrie 1941). Inginer mecanic, manager, inovator. *Stabilit în Argeș din 1967*. Școala Medie, Bârlad, Vaslui (1961), Institutul Politehnic, București (1967). Specializare, *industria de automobile*. Exprimări externe: Franța, Germania de Est, Japonia. Activitate permanentă, Întreprinderea de Autoturisme/SC *Automobile SA*, Colibași/Mioveni, Argeș: tehnolog/șef secție schimb/șef secție coordonator, *presaj* (1967-1983); proiectant principal, *ambutisare* (1983-1991); șef birou/șef serviciu, *proiectare tehnologii ambutisare* (1991-2004). Contribuții directe la: fabricarea autoturismelor din gama *Dacia* pe Platforma Industrială *Pitești-Est*; omologarea și asimilarea componentelor de caroserie după licența *Renault*, Franța; aplicarea mai multor procedee proprii în realizarea programelor specifice secțiilor amintite. Colaborări didactice, Institutul de Învățământ Superior/Universitatea din Pitești (1985-1992). Studii, analize, rapoarte, reuniuni tematice naționale. Membru, diverse foruri profesionale în domeniu, alte aprecieri publice. (M.T.D.).

**VĂLEANU, Virgil** (A doua jumătate a secolului XIX - Începutul secolului XX). Mare proprietar funciar din Argeș. Întinse suprafețe de teren, localitatea Șuici, plasa

Argeș, expropriate prin *Legea pentru definitivarea Reformei Agrare din 17 iulie 1921*, aplicată de guvernul condus de Alexandru Averescu. Importante surse arhivistice. (I.I.Ș.).

**VĂLESCU, Maria** (Sfârșitul secolului XIX - Prima jumătate a secolului XX). Mare proprietar funciar din Argeș. Întinse suprafețe de teren, localitatea Leșile, plasa Dâmbovnic, expropriate, parțial, prin *Legea pentru Reforma Agrară din 23 martie 1945*, adoptată de guvernul condus de Petru Groza, ori deciziile ulterioare. Retrocedări selective, către urmași, după 1990. Importante surse arhivistice, alte atestări documentare. (I.I.Ș.).

**VĂLIMĂREANU, Lazăr** (Sfârșitul secolului XIX – Prima jumătate a secolului XX). Proprietar urban și rural, mic întreprinzător, parlamentar. Suprafețe de teren, clădiri, alte bunuri cu valoare deosebită, Valea Mare-Pravăț, Câmpulung (Muscel) și localități apropiate. Senator de Muscel în perioada interbelică. Membru de drept, Consiliul de Administrație, Camera de Comerț și Industrie Argeș, Pitești (1925-1940), *mandatar*, Comitetul de Direcție, Societatea Anonimă *Fabricile Vălimăreanu*, Câmpulung, etatizate în 1948. Contribuții la evoluția economică a zonei invocate. Consemnări arhivistice. Aprecieri publice antume și postume. (C.D.B.).

**VĂRĂȘCANU, Constantin M.** (n. Pitești, Argeș, 11 octombrie 1951). Profesor, gradul I, *istorie*, literat, publicist. Liceul *Nicolae Bălcescu*/Colegiul *Ion C. Brătianu*, Pitești (1971). Facultatea de Filologie -Istorie, Târgu Mureș (1974), Universitatea din București (1978). Doctorat, *științe istorice*, Târgoviște, Dâmbovița (2014). Documentări externe: China. Inițial: Școala Satul Nou, Colonești, Bacău (1974-1975); Casa Pionierilor/Clubul Elevilor, Vedea, Argeș (1975-1978). Activitate permanentă la Pitești: Liceul/Colegiul *Zinca Golescu* (1979-1983; 1984-1986); Liceul de Matematică - Fizică

Nr. 1/Colegiul *Alexandru Odobescu* (1983-1984); Liceul Industrial Nr. 5/Liceul *Ion Barbu* (1986-1989); Unitatea Militară 02405/Arhivele Militare (1989-1990); Școala Nr. 9 (1990-1993); Liceul *Nicolae Bălcescu*/Colegiul *Ion C. Brătianu* (1993~). Succese naționale cu elevii la olimpiadele și concursurile școlare. Volume importante (versuri): *Ordessos* (1997); *Lecția de istorie* (2014); în colaborare, *Monografia comunei Moșoaia* (2009). Eseuri apărute în periodicele: *Argeș. Cultul eroilor*; *Carpatica*; *Junimea*; *Restituiri*. Studii, articole, comunicări, reuniuni tematice naționale și internaționale în domeniu. Membru fondator, Liga Scriitorilor din România, Filiala Argeș (2007), vicepreședinte, Asociația Națională *Cultul Eroilor*, Filiala Argeș (2005-2012) și Societatea de Științe Istorice, Filiala Pitești (2009~). Aprecieri publice. (G.G.S.).

**VĂRZARU** (Secolul XIX~). Familie tradițională din Argeș. Mari proprietari rurali și urbani. Înalți funcționari publici și de stat, parlamentari, donatori comunitari, filantropi. Imobile, terenuri, alte bunuri cu valoare deosebită, diverse localități din Argeș – Muscel, București, Râmnicu Vâlcea. Ctitori de așezăminte religioase, școli, așezăminte sociale. Mai importanți: **Constantin V.** (v.); **Costache V.** (v.); **Ioan V.** (v.). Consemnări în documente istorice, pagini monografice, antologii, culegeri tematice. Implicări constante în viața comunitară. Diverse aprecieri publice antume și postume. (N.P.L.).

**VĂRZARU, Constantin** (1812 - ?). Proprietar urban și rural, înalt funcționar public și de stat, parlamentar. Imobile, terenuri, alte bunuri cu valoare deosebită, Pitești, Argeș (*Vopseaua Galbenă*) și localități apropiate. Nominalizat în *Catagrafia orașului Pitești din 1838*, origine autohtonă, titlu de *boier fără caftan*, avere puțină, slugi cu chirie. Primul prefect de Argeș (18 iulie 1864 – 3 septembrie 1865), numit după aplicarea prevederilor *Legii*

*referitoare la înființarea consiliilor județene* (2 aprilie 1864), reprezentând, succesiv, guvernele conduse de Mihail Kogălniceanu, Constantin Bosianu, Nicolae Kretzulescu (v.). Deputat de Argeș (1869), din partea grupării conservatorilor. Primar al orașului Pitești (1875-1876), președintele Consiliului Comunal Urban. Contribuții la evoluția economiei și administrației locale în etapele amintite. Grafiat **Constantin Vărzariu**, în *Istoria municipiului Pitești* (1988). Atestări documentare. Diverse aprecieri antume și postume. (I.T.B.).

**VĂRZARU, Costache** (Secolul XIX). Mare proprietar funciar din Argeș, militant politic. Întinse suprafețe de teren, clădiri, alte bunuri cu valoare deosebită, Vărzari (Merișani) și Pitești. Nominalizat în *Lista* pentru participarea la alegerea deputaților Divanului ad-hoc al Țării Românești (iulie 1857): *boier serdar*, 45 de ani, 18 locuitori pe moșie, peste 100 de *fălci lucrătoare*, venit liber de ipotecă. Adept al unirii Munteniei cu Moldova, acceptarea *Programului* modernizării statului, elaborat de Alexandru Ioan Cuza și Mihail Kogălniceanu. Contribuții la susținerea Războiului de Independență (1877-1878), împotriva Imperiului Otoman. Diverse atestări documentare. Aprecieri publice antume și postume. Importante surse arhivistice. (I.I.Ș.).

**VĂRZARU, Ioan** (Secolul XIX). Mare proprietar funciar din Argeș, militant politic. Întinse suprafețe de teren, clădiri, alte bunuri cu valoare deosebită, localitățile: Căzănești/Vărzari (Merișani); Măncioiu (Morărești); Pitești (Argeș). Ctitor, Biserica din Vărzaru (1861). Nominalizat în *Lista candidaților pentru alegerea deputaților Divanului ad-hoc al Țării Românești* (iulie 1857): *boier pitar*, 50 de ani, peste 300 de *fălci lucrătoare*, venit liber de ipotecă. Adept al unirii Munteniei cu Moldova (1859), acceptarea *Programului* modernizării statului, elaborat de Alexandru Ioan Cuza și Mihail Kogălniceanu. Contribuții la susținerea

Războiului de Independență (1877-1878), împotriva Imperiului Otoman. Diverse atestări documentare. Aprecieri publice antume și postume. Importante surse arhivistice. (I.I.Ș.).

**VÂLCAN, Vasile Gv.** (Bilbor, Harghita, 7 decembrie 1932 – Pitești, Argeș, 9 aprilie 2004). Inginer mecanic, manager, inovator. *Stabilit în Argeș, din 1958*. Liceul Industrial de Produse Finite Lemn, Târgu Mureș (1952), Academia Tehnică Silvică Leningrad/Sankt Petersburg, Federația Rusă (1957). Activitate productivă: Institutul de Cercetări Forestiere, București (1957); Fabrica de Cherestea, Reghin, Mureș (1957-1958). Întreprinderea Forestieră, Stâlpeni, Argeș (1958-1965). Director: Întreprinderea Mecanică de Transport Forestier, Pitești (1965-1974); Stațiunea de Utilaj Transport, Trustul de Construcții Argeș (1974-1997). Inovații brevetate în domeniu. Studii, analize, rapoarte, reuniuni pe teme convergente. Contribuții la asigurarea suportului tehnic pentru edificarea principalelor zone rezidențiale urbane din Argeș-Muscel, reabilitarea periodică a rețelelor gospodărești, executarea lucrărilor specializate la numeroase instituții publice. Implicări constante în realizarea unor proiecte obștești. Aprecieri comunitare antume și postume. (D.I.G.).

**VÂLCEANU, Gheorghe** (n. Priboieni, Muscel, 23 octombrie 1930). Inginer agronom, manager, cercetător științific gradul I, publicist. Studii liceale în Argeș. Institutul Agronomic *Nicolae Bălcescu*, București (1954). Doctorat, *științe agricole*, București (1965). Activitate specializată (1954-1979): șef fermă, Gospodăria Agricolă de Stat, Dragalina, Călărași; director, Întreprinderea Agricolă de Stat, Urziceni, Ialomița; alte unități asemănătoare. Distinct: director, Institutul de Cercetare și Producție pentru Legumicultură și Floricultură, Vidra, Ilfov (1979-1982); director tehnic, Trustul de Conserve Legume și Fructe, Ministerul Agriculturii, București (1982-1992); inițiative

private (1992~). Colaborări cu municipalitatea Pitești în perioadele organizării *Simfoniei Lalelelor*. Volume importante: *Cultura legumelor mai puțin răspândite* (1981); *Condamnat la directorat* (2004). Articole, interviuri, *granturi/contracte* de cercetare, lucrări științifice, analize, rapoarte, comunicări, reuniuni tematice naționale și internaționale. Membru, diverse foruri profesionale în domeniu. Alte aprecieri publice. (C.D.B.).

**VÂLCEANU, Maria M.** (n. Pitești, Argeș, 29 august 1951). Profesor gradul I, *limba română, limba franceză*, publicist, editor. Liceul/Colegiul *Zinca Golescu*, Pitești (1970), Universitatea din București, (1974). Activitate în domeniu: școli din Argeș. Distinct, Colegiul *Ion C. Brătianu*, Pitești (1974~). Preocupări literare (versuri). Volume importante (semnate, **Mona Vâlceanu**): *Singurătatea și Dragostea* (1994); *Italia, Dragostea mea* (1996), *Poemele verii* (2004); *Studii de literatură română, I* (1994), *II* (2005); *Antologie de literatură pentru copii* (2006). Director fondator, Editura *Zodia Fecioarei*, Pitești. Exprimări externe, simpozionul *Dante Alighieri*, Roma, Italia (1994). Consemnări critice favorabile. Implicări în viața *Cetății*. Membră, importante foruri culturale, locale și naționale, alte aprecieri publice. (M.M.S.).

**VÂLCU, Gheorghe D.** (Vața, Vedea, Argeș, 20 iunie 1935). Economist, manager, acționar. Școala Tehnică de Cooperație, Curtea de Argeș (1958), Institutul de Studii Economice *Vladimir Ilici Lenin*, București (1964). Documentări externe. Activitate permanentă, Întreprinderea Comerțului cu Ridicata pentru Mărfuri Metal – Chimice/*ICRM*, Pitești, Argeș. Succesiv: merceolog (1964-1965); șef, Serviciul Comercial (1965-1966); director comercial (1966-1967); director coordonator (1967-1994). Distinct, reprezentant al Fondului Proprietății de Stat/*FPS*: manager (1994-1998); director general și administrativ (1998-

2000). Contribuții directe la: contractarea și repartizarea spre desfacere a sortimentelor specifice domeniului (1964-2000); edificarea sediului și antrepozitelor din Pitești – Nord (1970-1972); transformarea întreprinderii de stat în SC *Grosmetchim* SA (1990); aderarea la Camera de Comerț și Industrie, Argeș (1990); privatizarea treptată a unității (1993-2000); afilierea firmei la structuri naționale ori locale specializate. Acționar minoritar (1997~). Studii, articole, interviuri, reuniuni departamentale pe teme adecvate. Implicări constante în proiecte comunitare. Aprecieri publice. (I.G.B.).

**VÂLSAN.** Râu important pentru nordul României, izvor montan, de sub vârful Moldoveanu, Masivul Făgăraș, integrat județului Argeș. Regim hidrologic permanent, mici debite adiacente, diverse amenajări locale, condiții naturale favorabile așezărilor tradiționale. Drenarea dealurilor și platformelor subcarpatice. Statistic, 85 km lungime totală. Afluent stânga al râului Argeș, amonte de Pitești. Captare subterană, zona Brădet, pentru lacul de acumulare Vidraru (Arefu). Sistemul Hidroenergetic *Argeșul Mare*. Pe cursul superior, în amonte de Brădetu, a fost descoperit, în august 1956, de Nicolae Stoica, student anul II, Facultatea de Biologie, București, *aspretele* (*Romanichthys valsanicola* - pește dulcicol, de 10–12 cm, din familia percidelor, specie endemică apelor din România, fosilă vie cu o vechime de peste 65 de milioane de ani, contemporan cu ultimii dinozauri. Cel mai rar pește din Europa și, după unele estimări, chiar din lume. A fost descris de Margareta Dumitrescu, Petre Bănărescu și Nicolae Stoica). Atestări documentare geografice, istorice, economice, turistice, spirituale. (I.S.B.).

**VÂLSĂNESCU** (Secolul XVIII~). Familie tradițională din Argeș. Proprietari rurali și urbani, demnitari medievali, funcționari publici sau de stat, cadre didactice, juriști, medici, ofițeri de carieră, publiciști,

redactori, editori, literați. Mai cunoscuți: **Ioan V.**, slujitor al Curții Domnești de la București, *paharnic*, ctitor, Schitul Brătășești, Albeștii de Argeș (1735); **Nicolae V.** (v.); **Vasile I. V.** (v.). Numeroase atestări documentare. Aprecieri publice antume și postume. (N.P.L.).

**VÂLSĂNESCU, Nicolae** (Sfârșitul secolului XIX – Prima jumătate a secolului XX). Mare proprietar rural și urban, parlamentar. Suprafețe de teren, imobile, alte bunuri cu valoare deosebită, Pitești (Argeș), și localități apropiate. Membru marcant, Partidul Național Liberal, deputat de Argeș (1922-1926). Inițiative legislative, dezbateri electorale, reuniuni cetățenești pe teme de interes general. Contribuții la aplicarea doctrinei *Prin noi înșine*, promovată, în spațiul istoric autohton. Aprecieri publice antume și postume. (C.D.B.).

**VÂLSĂNESCU, Vasile I.** (Curtea de Argeș, 26 septembrie 1880 - ?). Jurist, militant politic, înalt funcționar de stat. Studii liceale în Capitală (1898), Facultatea de Drept, București (1902), fondator, Societatea *Uniunea Studenților din România*. Suprafețe de teren, case, alte bunuri cu valoare deosebită, Pitești și localități apropiate. Avocat, Baroul Argeș. Apărarea intereselor unor familii importante din Muntenia, recunoscut în domeniu. Membru marcant, Partidul Național Liberal, deputat de Argeș (1922-1925; 1927-1928; 1934-1937), susținător al doctrinei *Prin noi înșine*, favorabilă spațiului autohton. Distinct: consilier județean, component al Delegației Permanente, *ad-interim*, Prefectura de Argeș (1907), demersuri pentru diminuarea efectelor răscoalei țaranilor din această parte a țării. Președinte, Organizația Argeș a Partidului Național Liberal *Dinu Brătianu* (1944-1946), adept al constituirii și susținerii *Platformei Frontului Național Democrat* (București, 26 septembrie 1944). Implicări în realizarea anumitor proiecte comunitare. Nominalizat în: *Albumul Corpului Avocaților* (1911);

*Anuarul orașului Pitești* (1936); *Istoria municipiului Pitești* (1988); Aprecieri publice antume și postume. (I.F.B.).

**VÂNĂTOAREA LUI BUTEANU.** Vârf dominant din Munții Făgăraș, aferentă județului Argeș, numită, frecvent, *Vânătoarea lui Buteanu*. Altitudine: 2 507 m, locul nouă în ierarhia reperelor din România, integrat, distinct, celor mai spectaculoase puncte de atracție ale zonei adiacente. Poziționare în afara liniei de creastă est-vest a masivului amintit, priveliște generoasă asupra ansamblului înconjurător. Interpretare lingvistică, *vânătoare*: stâncă vineție îndepărtată, suprafața cu terenuri improprie pentru oierit. Descrieri comparatiste cu vârfurile *Moldoveanu*, *Negoiu*, *Viștea Mare*, *Lespezi*, integrate sistemului spectacular montan. Alpinism de performanță, marcaje, refugii, salvamontiști. Numeroase consemnări geografice, istorice, turistice. (V.F.A.).

**VÂRFUL ROȘU.** Înălțime dominantă (2 469 m) a munților Iezer – Păpușa, adiacent vârfului Iezerul Mare (2 462), unite printr-o *custură* bine definită. Obârșie pentru: lacul glaciar Boarcăș (2 150 m altitudine), versantul nordic; traseul Iezer – Păpușa și Masivul Făgăraș (*culmea* naturală Mezea – Otic – Călțun – Brătila); drumul pastoral de transhumanță al zonei amintite; *cumpăna* apelor între izvoarele râului Dâmbovița (est) și râului Văsălat (vest). Eponimie, pârâul Roșu, aferent, împreună cu pârâul Cremenea, *bazinului* Văsălat. Alpinism de performanță, marcaje, refugii, alte amenajări specifice. Consemnări geografice, istorice, cartografice, turistice. (V.F.A.).

**VEDEA** (Secolul XVI~). Comună din județul Argeș, pe râul Vedeța, satele: **Vedea**, Bădicea, Blejani, Bureștești, Chiriștești, Chițani, Ciurești, Dincani, Fata, Frățici, Izvoru de Jos, Izvoru de Sus, Lungani, Mogoșești, Prodani, Rățoi, Vața, Vețișoara, Vârșești. Suprafață: 68, 4 km<sup>2</sup>. Locuitori: 6 200 (1971); 3 987 (2008). Sediul

administrativ al raionului Gura Boului/Vedea, regiunea Pitești (1950-1964). Atestare documentară medievală: Vața (1571). Biserici: Vața (1833); Fata (1841); Izvoru (1848, 1878); Șoldeni (1881); Prodani (1885); Gura Boului (1891); Bondoci (1892); Vețișoara (1908); Frățici (1934); Vedea (1998). Monument al eroilor: Vața (1916-1918). Școală (1838); cămin cultural (1948), bibliotecă publică (1955), liceu, spital. Resurse naturale: petrol. *Fabrici* de cărămidă și prelucrarea fructelor; cooperativă agricolă de producție (1961-1989); complex avicol (Vața); stațiune de mașini și tractoare (1948-1990); fermă agricolă de stat (1949-1992); sediul Consiliului Unic Agroindustrial de Stat și Cooperatist (1980-1990); asociații familiale (1991~). Areal pomicol, zootehnic, forestier. Arhitectură specifică zonei colinare, textile de interior, împletituri de răchită, pictură pe sticlă și lemn, folclor literar, muzical, coregrafic. Târguri tradiționale: săptămânal (duminică) și anual, *Sfântul Pantelimon* (27 iulie). Turism rural. Trasee rutiere spre Pitești (Argeș), Drăgășani (Vâlcea), Slatina (Olt). Diverse consemnări geografice, istorice, economice, spirituale. (G.I.C.).

**VEDEA.** Râu important pentru sudul României, izvor, Platforma Cotmeana, în apropierea municipiului Pitești (Argeș). Regim hidrologic variabil, debite adiacente, mai cunoscut, *Teleormanul* (dreapta). Drenarea zonei amintite (de la nord la sud), a câmpiilor Găvanu – Burdea și Burnazului. Diverse amenajări locale, condiții naturale favorabile așezărilor tradiționale. Statistic: 215 km lungime totală. Afluent stânga al Dunării, aval de Zimnicea (Teleorman). Eponimii: comuna Vedea/Gura Boului (Secolul XVI~); Raionul Vedea, 26 de comune (1950-1964). Atestări documentare geografice, istorice, economice, turistice, spirituale. (I.S.B.).

**VELCESCU, Cornelia C.** (n. București, 14 aprilie 1934). Artist plastic, *sculptură, pictură*, etnolog, publicistă.

Familie tradițională din Pitești, Argeș. Liceul de Fete/Colegiul *Zinca Golescu*, Pitești (1952), Facultatea de Filologie și Pedagogie, București (1959), Institutul de Arte Plastice *Nicolae Grigorescu*, București (1968). Domiciliu temporar în Franța (1982-1999). Activitate preponderentă în Capitală. Distinct: mozaicuri de interior (instituții publice); ansambluri sculpturale de for comunitar (parcuri din București); numeroase expoziții personale sau de grup, centre urbane naționale (1969~). Exprimări externe: Bulgaria, Cehia, Franța, Germania, Italia, Polonia, Slovacia. Consemnări critice favorabile. Lucrări în muzee și colecții particulare din: Belgia, Costa Rica, Franța, Germania, Italia, Israel, Japonia, Luxemburg, Portugalia, Regatul Unit al Marii Britanii și Irlandei de Nord, România, Serbia, Statele Unite ale Americii. Volume importante: *Comoara timpului. Zeul Kozon* (2001); *Inscripții rupestre din Munții Carpați* (2002); *Zeii geți. Datări galactice* (2003); *Zeii geți. Planisfere și hărți* (2005). Studii, articole, referate, reuniuni naționale și internaționale pe teme adecvate. Colaborări *media*. Membră, Uniunea Artiștilor Plastici din România, Filiala București (1970-1982; 1999~), alte foruri profesionale în domeniu. Aprecieri publice în domeniu. (S.C.N.).

**VELCESCU, Dinu C.** (Gruiu, Căteasca, Argeș, 7 septembrie 1941 - Pitești, Argeș, 2 mai 1986). Profesor, *desen*, artist plastic, *sculptură*. Frate cu **Cornelia V.** (v.). Școala Medie *Nicolae Bălcescu*/Colegiul *Ion C. Brătianu*, Pitești (1959), Institutul de Arte Plastice *Nicolae Grigorescu*, București (1965). Activitate didactică permanentă la Pitești: Liceul de Muzică și Artă Plastică/Liceul de Arte *Dinu Lipatti*; Școala Nr. 1/*Nicolae Simonide*. Expoziții personale sau de grup: Pitești (1974, 1978, 1979); București (1981, 1986). Exprimări externe, Polonia (1986). Colaborări *media*. Implicări în viața *Cetății*. Aprecieri comunitare antume și postume. (S.C.N.).

**VELCESCU, Leonard L.** (n. Pitești,

Argeș, 9 aprilie 1961). Istoric de artă, pictor, publicist. Fiul **Corneliei V.** (v.). Liceul de Muzică și Artă Plastică/Liceul de Arte *Dinu Lipatti*, Pitești (1980), Facultatea de Istoria Artei și Arheologie, Universitatea *Sorbona*, Paris IV, Franța (1993). École Pratique des Hautes Études, *Sorbona* (1994). Doctorat, *istoria artei și arheologiei*, Paris (2000). Domiciliat în Franța (1984~). Cercetător, *Centre de Recherches Historiques sur les Sociétés Méditerranéennes/Centrul de Cercetări Istorice privind Societățile Mediteraneene*, Universitatea *Via Domitia*, Perpignan (Franța). Expoziții în România (*pictură*): Pitești (1981); București (1982). Volum important: *Dacii în sculptura romană. Studiu de iconografie antică*, ediție bilingvă, română (2008), franceză (2010). Articole, comunicări, referate, reuniuni tematice naționale și internaționale. Colaborări *media*, emisiuni culturale. Membru, diverse foruri profesionale în domeniu. Preocupat de realizarea unui *muzeu virtual* cu statuile geto-dacilor aflate pe Mapamond. Aprecieri publice. (S.C.N.).

**VELCULESCU, Ilarian** (Crevenicu, Teleorman, 22 august 1857 – Câmpulung, Muscel, 16 ianuarie 1936). Profesor, *filosofie-pedagogie*, revizor școlar, publicist. *Stabilit definitiv la Câmpulung, Muscel* (1898). Școala Normală, București (1881), Universitatea din Leipzig, Germania (1886). Doctorat, *filosofie*, Germania (1891). Activitate didactică permanentă: Școala de Aplicație a Școlii Normale, *Societatea pentru Învățătura Poporului Român*, București (1881-1885; 1887-1892); Școala Primară Nr. 1, Turnu Măgurele, Teleorman (1885-1887); inspector metodist pentru județele Dolj, Ilfov, Ialomița, Vlașca (1892-1898); Școala Normală *Carol I*, Câmpulung, Muscel (1898-1926), director (1898-1911; 1914-1921). Volume importante (în colaborare): *Locke's Unterrichtscher* (1892); *Prima broșură populară pentru români. Povestiri istorice* (1899); *L'enseignement public en Roumanie, I/Învățământul public în*

**România, I** (1900). Colaborări, periodicele: *Convorbiri didactice*; *Noua revistă pedagogică*; *Revista Învățătoarelor și Învățătorilor din România*. Studii, articole, reuniuni științifice naționale sau internaționale. Implicări constante în viața *Cetății*. Aprecieri comunitare antume și postume. (M.M.B.).

**VELEA, Marin** (Radovanu, Dolj, 17 august 1937). Teolog, profesor universitar, *muzică*, dirijor. *Activitate în Argeș din 1997*. Liceul *Mihai Eminescu*, București (1953), Seminarul Teologic, Craiova, Dolj (1959), Institutul Teologic Universitar, București (1963), Conservatorul de Muzică *Ciprian Porumbescu*, București (1974). Stagi: Anglia (1968). Doctorat, *folclor*, București. Activitate didactică: școli din Ilfov (1966-1968) și Ialomița (1974-1975); Seminarul Teologic, București (1968-1971; 1975-1999); Universitatea din București (1994-1997); Universitatea din Pitești (1997~). Temporar: cantor, Capela Română din Londra, Marea Britanie (1968). Volume importante: *Compoziții și prelucrări corale pentru voci egale, mixte și bărbătești, I* (1958); *II* (1989); *Colinde religioase* (1993); *Solfegii pentru seminarile teologice, liceale și școlile de cântăreți bisericești* (1997); *Preoți și învățători folcloriști. Contribuția lor la dezvoltarea folclorică românească* (2000); *Compoziții și prelucrări corale psaltice pentru voci egale, mixte și bărbătești* (2000). Numeroase studii, articole, referate, comunicări pe teme adecvate. Dirijor, Corul Facultății de Teologie Ortodoxă, Pitești, emisiuni *media*. Aprecieri comunitare. (M.C.S.).

**VELEA, Nicolae Gh.** (Cepari, Argeș, 13 aprilie 1936 - București, 31 ianuarie 1987). Scriitor, redactor, editor. Școala Medie/Colegiul *Vlaicu Vodă*, Curtea de Argeș (1953), Universitatea *Constantin I. Parhon*, București (1958). Activitate permanentă în Capitală, publicațiile: *Gazeta literară* (1958-1964); *Luceafărul* (1966-1987). Temporar,

scenarist, Studioul Cinematografic (1964-1966). Volume importante (proză): *Poarta* (1960); *Paznic la armonii* (1965); *Cutia cu greieri* (1970); *Întâlnire târzie* (1981); *Glina* (1992). Numeroase schițe, nuvele, povestiri, cronici. Consemnări critice favorabile, dicționare și antologii autohtone sau continentale. Premiul Academiei Române (1960), membru al Uniunii Scriitorilor din România, Asociația București (1960), alte aprecieri publice antume și postume. (M.M.S.).

**VELICA** (A doua jumătate a secolului XVI – Începutul secolului XVII). Originară din Pitești, Argeș, fiica lui **Ioan/Ivan Noroce** (v.). Proprietăți funciare și imobiliare în mai multe localități din apropiere, acordate de voievodul Mihai Viteazul (v.). Căsătorită, succesiv, cu Vlad, domn efemer al Munteniei (20 iulie – 6 august 1589) și Fabio Genga, sfetnic al principelui Transilvaniei, Sigismund Bathory. Demersuri favorabile realizării unirii Țărilor Române (1599-1601). Personalitate evocată de Nicolae Iorga în: *Documente privitoare la Ivan Noroce și la Velica Noroce, prietena lui Mihai Viteazul* (1931); *Istoria lui Mihai Viteazul* (1968). Alte detalii oferite prin *Istoria municipiului Pitești* (1988) și fondurile arhivistice medievale. (S.I.C.).

**VELICU, Mariana Sorina D.** (n. Ploiești, Prahova, 16 decembrie 1953). Profesoară gradul I, *muzică*, interpretă, vioară, formatoare de talente. *Stabilită la Pitești, Argeș, din 1976*. Liceul de Muzică și Arte Plastice, Pitești (1972), *Clasa Marius Giura* (v.), Conservatorul *Ciprian Porumbescu*, București (1976). Activitate didactică permanentă: Liceul de Artă *Dinu Lipatti*, Pitești (1976~); alte instituții de învățământ din Argeș-Muscel. Colaborări constante: Corul *Ars Nova*; Orchestra Cadrelor Didactice; Filarmonica din Pitești. Numeroase concerte, recitaluri, spectacole, lecții demonstrative. Turnee externe, state din Europa. Premii naționale și internaționale în



domeniu. Succese importante cu elevii: olimpiade școlare, festivaluri, reuniuni tematice. Studii, referate, comentarii specializate, aranjamente și adaptări solistice. Aprecieri comunitare. (L.I.P.).

**VERA, Dumitru** (A doua jumătate a secolului XIX – Începutul secolului XX). Mare proprietar urban și rural, militant politic, înalt funcționar al statului, donator comunitar. Terenuri, clădiri, alte bunuri cu valoare deosebită, București, Pitești (Argeș) și localități apropiate. Membru marcant, Partidul Conservator. Prefectul județului Argeș (10 august 1889 – 9 octombrie 1890), reprezentând guvernele conduse de Lascăr Catargiu și George Manu. Implicări oficiale (selectiv): aprobarea regulamentului taxării mărfurilor la accesul în orașe prin folosirea barierele (ianuarie 1890), pentru Pitești, punctele fixe: Poștii; Argeșului; Trivalea; Smeurei; Sfântul Ilie; Gara Căii Ferate; Niculcești; Calea Brătianu; realizarea evidenței persoanelor angajate în instituțiile din Argeș (1890), la Pitești, statistic, 10 949 de persoane. Activități caritabile în folosul familiilor cu situație materială precară. Diverse consemnări documentare. Aprecieri publice antume și postume. (I.T.B.).

**VERICEANU, Alexandru** (Ploiești, Prahova, 20 februarie 1839 – București, 1 iunie 1912). Mare proprietar urban și rural, jurist, profesor universitar, demnitar, parlamentar. *Integrat spațialității argeșene, prin preocupări economice, inițiative comunitare, filantropie*. Întinse suprafețe de teren, Gliganu, Argeș, plasa Dâmbovnic, diminuate prin aplicarea **Reformei agrare din 1921**. Studii liceale, Ploiești, Facultatea de Drept și Economie, Italia. Doctorat, *științe juridice*, Geneva, Elveția (1863). Responsabilități oficiale în Capitală: secretar general, Consiliul de Stat (1864-1865); procuror, Curtea de Casație (1872); cenzor, Banca Națională (1889-1912); ministru, Agricultură, Industrie, Comerț, Domenii (3-26 noiembrie 1891), guvern condus de liderul

conservator, Ioan Emanoil Florescu (februarie - noiembrie 1891). Activitate didactică, Facultatea de Drept. Membru fondator, Ateneul Român, București. Deputat de Argeș, vicepreședinte al Adunării (1891); senator de Argeș, *Colegiul I* (1891-1901), reprezentând Partidul Național Liberal. Volume, studii, reuniuni tematice naționale și internaționale. Donator, biblioteca *Italin Vericeanu*, pentru Colegiul *Ion C. Brătianu*, Pitești. Eponimie: stradă în reședința Argeșului. Nominalizat în *Istoria municipiului Pitești (1988)*, alte aprecieri publice antume și postume. (C.D.B.).

**VERTICAL** (1990-1991; 2003~). Publicație periodică, apărută la Pitești, Argeș. 1. **Vertical**, primul număr, martie 1990. Director fondator și editor, Vasile Călinescu, secretar de redacție, Cristian Nicolae Tutză (v.). Colaboratori, persoane importante ale timpului. Informații cotidiene, analize pe teme politice, morale, comunitare, reportaje, interviuri, creații literare, cronici, note, de interes general. Diverse implicări în viața *Cetății*. Imprimare, Tipografia *Argeș*, Pitești. 2. **Vertical** (2003~). Primul număr, 9-15 mai 2003, subintitulat *Săptămânal al județului Argeș*. Editor: SC *Clever's Group SRL*, Pitești, director general, Sorin Curchi. Echipă redacțională: Laurențiu Ungureanu (director); Adrian Vasiliu (redactor-șef); Ion Valentin Roșu (secretar general de redacție). Pagini tematice: ***Arena politică; Se întâmplă în Argeș; Viața ca o pradă; Să fim sănătoși; Piața muncii; Bani sau viața; Sport; Timp liber; Exclusivitate***. Știri, analize, reportaje, interviuri, cronici, portrete, anunțuri publicitare, răspunsuri la întrebări. Diverse implicări comunitare. (M.D.S.).

**VERZEA, Victor** (A doua jumătate a secolului XIX – Începutul secolului XX). Născut în Transilvania (5 decembrie 1865). Ofițer de carieră, demnitar, militant politic. *Integrat arealului muscelan prin acțiuni politice, economice, spirituale, gospodărești*. Suprafețe de teren, case, alte bunuri cu

valoare deosebită, Topoloveni, Muscel. Membru fondator, Federația *Podgoria*, Topoloveni (16 martie 1908), susținător al **Programului cooperatist**, promovat de liderul Partidului Țărănesc/Național Țărănesc, Ion Mihalache (v.). Contribuții directe la transformarea localității amintite în comună model pentru România Mare. Colonel (1914), director general, Departamentul Poștei și Telegrafului, București (1914-1916), combatant, Primul Război Mondial (1916-1918), primar general al Capitalei pe timpul ocupației *Puterilor Centrale*, ulterior, judecat și condamnat. Aprecieri antume și postume controversate. Nominalizări: dicționare naționale; scrieri referitoare la orașul Topoloveni (Argeș). Diverse surse documentare. (G.I.N.).

**VESCU, Teodor E.** (n. Curtea de Argeș, 5 iulie 1958). Artist plastic, *pictură, grafică, artă monumentală*, restaurator. Liceul de Artă *Nicolae Tonitza*, București (1977), Institutul de Arte Plastice *Nicolae Grigorescu*, București (1982), *Clasa Rodica Lazăr*. Călătorii documentare, țări din Europa. Activitate în Capitală: Întreprinderea de Construcții și Reparații Administrația Locală *Vitan* (1982-1984); unități gospodărești specializate (1984-1989). Liber profesionist (1989~), diverse inițiative proprii, colaborări în domeniu. Distinct: opere personalizate de artă monumentală, București (1984, 1985, 1986). Expoziții personale sau de grup: Suceava (1982; 1986); București (1984~); Curtea de Argeș (2003). Exprimări externe: Statele Unite ale Americii (1990); Franța (1991~2005); Cehia (1994); Elveția (1997); Italia (1997); Serbia (1998). Lucrări în mai multe muzee și colecții particulare din Africa, Asia, America de Nord, Australia, Europa. Studii, articole, reuniuni tematice, emisiuni *media*. Membru, Uniunea Artiștilor Plastici din România, Filiala București (1990), alte aprecieri publice. (S.C.N.).

**VESELOVSKI, Vasile** (Pitești, Argeș, 18 decembrie 1925 – București, 4 ianuarie

1997). Compozitor, *muzică ușoară*, instrumentist, *pian*. Liceul/Colegiul *Ion C. Brătianu*, Pitești (1943), bacalaureatul în București, Facultatea de Fizică-Chimie, Universitatea din București (1947), Conservatorul din București (1952), *Clasa Victor Iușceanu, George Breazul, Zeno Vancea*. Activitate în Capitală: Ministerul Culturii (1952-1956); Teatrul *Constantin Tănase* (1956; 1963); Comitetul Orășenesc de Artă și Cultură (1957-1963); liber profesionist (1963-1997). Partituri pentru spectacole de revistă, festivaluri, concursuri, concerte, recitaluri, oferite sau create pentru soliști renumiți de muzică ușoară, dirijori, regizori, instituții specializate. Formator de talente. Discografie, înregistrări radio și televiziune, selecții integrate patrimoniului *media*. Numeroase piese de referință. Membru marcant, Uniunea Compozitorilor și Muzicologilor din România. Implicări în realizarea unor proiecte comunitare specifice zonei Argeș-Muscel. Consemnări critice favorabile, note memoriale, eponimii. Stradă în municipiul Pitești, alte aprecieri publice antume și postume. (L.I.P.).

**VESPESCU, Ștefan E.** (Pitești, Argeș, 10 ianuarie 1930 – Pitești, Argeș, 20 iunie 2007). Jurist. Liceul de Băieți Nr. 1/Colegiul *Ion C. Brătianu*, Pitești (1948), Universitatea din București (1952). Avocat, Baroul Argeș (1952-2007). Renumit în domeniu. Apărarea intereselor unor persoane, familii, unități economice și instituții importante din Argeș-Muscel în cauze civile sau penale. Articole, studii, analize, rapoarte, reuniuni tematice naționale sau internaționale. Implicări constante în viața *Cetății*. Membru, diverse foruri profesionale în domeniu, alte aprecieri publice antume și postume. (I.F.B.).

**VESTEA** (1928~1932). Publicație periodică, apărută la Câmpulung, Muscel. Primul număr, 28 iunie 1928; subtitlul: *Organ al Cercului Ziariștilor Musceleni*; din august 1928, *Organ democrat independent*. Director – proprietar, Dumitru I. Ghițescu; redactori:

Nicolae Patraulea (director politic, 1930), Simion Chirișescu, Constantin Codescu, Ion Hodoș. Articole, reportaje, analize, comentarii pe teme politice, economice, sociale; creații literare, documente istorice, cronici sportive. Texte din Cincinat Pavelescu, Teodor D. Speranția. Colaboratori: Alexandru Baltag, Constantin N. Cotolan, Dinu Miriște, Ion Nicolaescu-Bugheanu, Lorin Popescu, Constantin Răureanu, Gheorghe N. Vlădescu (v.). Imprimare, tipografiile: *Muscelul*, Vasile S. Marinescu; *Gheorghe N. Vlădescu și Fiul* (v.), Câmpulung. Diverse conlucrări comunitare. Atestări de arhivă. (I.I.B.).

**VESTINIAN, Alexandru M.** (A doua jumătate a secolului XIX – Începutul secolului XX). Proprietar urban și rural, jurist, înalt funcționar public. Suprafețe de teren, imobile, alte bunuri cu valoare deosebită, așezări din Argeș. Consilier local (1891), primar al orașului Pitești, Argeș (1899, 1906), președintele Consiliului Comunal. Realizări ale timpului: aprobarea traseului căii ferate Pitești - Curtea de Argeș (26 iulie 1891); acceptarea donațiilor filantropice oferite de Maria Dimitriu/Teiuleanu (v.) și Chiriach Vasiliu (v.); așezarea pietrei fundamentale, în Pitești, a Monumentului Independenței (duminică, 1 octombrie 1906); obținerea suprafeței de 12 hectare forestiere, în vederea extinderii și amenajării pădurii-parc Trivale (1906), obținute prin aprobarea Ministerului Agriculturii și Domeniilor, București. Nominalizat în: *Istoria municipiului Pitești* (1988); *Istoria Primăriei Pitești* (1996); fonduri arhivistice. Grafia, uneori, **Vestenian/Vestinianu**. Contribuții la consolidarea administrației locale în perioada enunțată. Diverse aprecieri antume și postume. (T.N.M.).

**VIADUCTUL PESTE VALEA LUI STAN** (1969~). Lucrare inginerescă de artă, integrată Sistemului hidroenergetic *Argeșul Mare*, zona adiacentă căilor de acces spre baza aval a barajului Vidraru (*casa vanelor*).

Unic în România pentru: deschidere boltă (90 m); lungime, 112 m; lățime, 4,5 m; înălțime, 52 m. Unul dintre cele 12 poduri reprezentative din lume (evaluare germană, 1970). Schițe elaborate prin Institutul de Cercetare și Proiectare pentru Industria Lemnului/*ICPIL* (din 1991, Institutul Național al Lemnului, București, subfilială la Pitești), șef proiect, Mihai Ionescu. Executant (februarie - decembrie 1969), Trustul de Construcții Hidroenergetice, Grupul de Șantier Argeș, director, Nicolae Păunescu (v.), șefi lot, Constantin Prioteasa (v.), Constantin Mengher. Recepție finală: 25 decembrie 1969, probe de rezistență și siguranță maxime, avize favorabile. Perimetru strategic. Descriere tehnică: Mihai Cojocaru, ***Hidroconstrucția, III. Făuritori de baraje*** (2008). Beneficiar (2014): SC *Hidroelectrica SA*, Sucursala Curtea de Argeș. Complementar: drumul *Contur – Lac*, zona Barajului Vidraru, proiectant, *Institutul de Proiectări pentru Transporturi Auto, Navale și Aeriene/IPTANA*, București. Diverse imagini, texte, comentarii cu caracter didactic, geografic, turistic. (I.M.F.).

**VIADUCTUL TOPOLOG DE LA CIOFRÂNGENI** (1977~). Construcție feroviară de mari dimensiuni, 1 320 m lungime, 50 m înălțime, 40 de tronsoane/*deschideri*, Magistrala de cale ferată Vâlcelele, Merișani (Argeș) – Râmnicu Vâlcea (38,9 km). Traversarea comunei Ciofrângeni (Argeș) și a râului Topolog, proiectare autohtonă, investiție guvernamentală, execuție, Șantierul 83 *Tunele*, București. Coordonatorul lucrării, Nicolae Procop. Finalizare parțială (1986). Posibilitatea diminuării distanței feroviare București - Sibiu cu aproximativ 125 km. Expertize tehnice succesive, mișcări *telurice* accidentale, probe de rezistență neconcludente. Diverse atestări documentare. Șantier în conservare. (G.N.P.).

**VIDONI, Felicia M.** (Pitești, Argeș, 4 aprilie 1937 – Pitești, Argeș, 18 martie 1990).

Actriță. Școala Medie Tehnică de Comerț, Pitești (1956). Specializări, instituții în domeniu, București. Activitate permanentă, Teatrul *Alexandru Davila*, Pitești: Secția Proză, *corp ansamblu* (1958-1959); Secția/Teatrul de Păpuși *Așchiuță* (1959-1990). Partituri specifice reprezentațiilor de marionete în spectacolele: *Voinicelul și crăiasa*, de Maria Kovnacka; *Micii mușchetari*, de Lizica Mușetescu; *Copiii de pe strada noastră*, de Toma Biolan; *Albă ca Zăpada*, de Frații Grimm; *Boroboacă*, de Ștefan Lenchiș, Costel Popovici. Colaborări cu unități culturale, școli, grădinițe, studiouri de amatori din Argeș-Muscel. Implicări comunitare permanente. Consemnări critice favorabile. Membră, Asociația Oamenilor de Teatru și Muzică/ATM (1972-1990), alte aprecieri publice antume și postume. (P.A.D.).

**VIDU, Dionisie I.** (Lăpușnicul Mare, Bozovici, Caraș Severin, 24 aprilie 1933 – Pitești, Argeș, 13 februarie 1992). Inginer chimist, manager, inventator. *Stabilit la Pitești, din 1963*. Liceul de Chimie, Reșița, Caraș-Severin (1955), Institutul Politehnic, Timișoara (1960). Documentări externe, Federația Rusă. Inițial, tehnolog, Distileria Chimică de Lemn Nr. 1, Reșița (1960-1963). Activitate productivă permanentă la Pitești: inginer șef (1963-1969), director (1969-1973), Fabrica de Tananți *Argeșul*; șef secție, Combinatul de Prelucrarea Lemnului (1973-1991); inginer principal, SC *Alprom SA*, (1991-1992). Cercetări proprii în domeniul extragerii și folosirii substanțelor chimice din lemnul de stejar pentru industriile farmaceutică, chimică, alimentară, petrolieră, energetică. Invenții brevetate. Studii, analize, rapoarte, comunicări, reuniuni științifice zonale și naționale. Contribuții la: diversificarea tehnologiilor specifice obținerii taninului superior, oxigenului medicinal și metanolului; pregătirea specialiștilor vietnamezi în domeniul chimizării lemnului; dezvoltarea Platformei industriale Pitești-

Nord. Aprecieri publice antume și postume. (I.D.P.).

**VIIȘOREANU, Acsente G.** (Turnu Măgurele, Teleorman, 26 iunie 1926 – Pitești, Argeș, 24 iulie 2006). Medic militar, radiologie, general, manager, publicist. *Stabilit la Pitești, din 1952*. Liceul Teoretic, Turnu Măgurele (1945), Facultatea de Medicină, București (1952). Doctorat, *științe medicale*, București (1967). Activitate specializată: instituții de profil din Capitală (1954-1957); Spitalul Militar, Pitești (1957-1985), șef secție (1966-1985), comandant (1981-1985); Spitalul Militar Central, București (1985-1992), comandant adjunct (1985-1990), comandant (1990-1992); Policlinica cu Plată Nr. 2, București (1992-2004). Primariat în 1966. General-medic (1990). Volume importante (în colaborare): *Gastroenterologie clinică; Radiologia tubului digestiv; Limfografia abdominală și pelviană*. Numeroase studii, articole, rapoarte, reuniuni tematice naționale, interviuri. Contribuții la redimensionarea spitalelor militare amintite. Implicări constante în viața *Cetății*. Aprecieri publice antume și postume. (C.G.C.).

**VIIȘOREANU, Nicolae** (A doua jumătate a secolului XIX – Începutul secolului XX). Proprietar imobiliar, înalt funcționar public. Suprafețe de teren, case, alte bunuri cu valoare deosebită, Pitești, Argeș și localități apropiate. Membru marcant, Partidul Național Liberal, deputat (1876), apoi, senator de Argeș, Colegiul I (1887). Primar al orașului Pitești (1881-1884), președintele Consiliului Comunal Urban. Succese importante ale etapei: organizarea unor expoziții – concurs de produse agricole (1881-1882); gestionarea, la nivelul localității, a proclamării Regatului României (14 martie 1881), ulterior, încoronarea (10 mai 1881) regelui Carol I (v.) și a reginei Elisabeta (v.); deschiderea Școlii de Meserii/Liceul Industrial (1882); elaborarea studiului privind geografia, istoria, monumentele și

industria orașului (1883). Nominalizat în *Istoria Primăriei Pitești* (1996), alte atestări documentare. Aprecieri publice antume și postume. (T.N.M.).

**VIITORUL ARGEȘULUI** (1921~1937; 2006-2008). Publicație apărută, cu intermitențe, la Pitești, Argeș. **1. (1921~1937)**, primul număr, 7 februarie 1921, subintitulat, *Organ al Partidului Național - Liberal din Județul Argeș*. Colaboratori: Honoriu Bănescu (v.), Ion D. Ghinescu (v.), Dumitru I. Grigorescu (avocat), Mihai Nanu (profesor). Articole, reportaje, interviuri, analize, comentarii pe teme politice, economice, sociale, culturale. Susținerea *Programului Prin noi înșine*, pentru consolidarea României Mari, aplicat de guvernarea lui Ion I.C. Brătianu (v.). Critici virulente la adresa opoziției. Încetarea apariției: 15 octombrie 1937. Implicări comunitare permanente. Diverse atestări documentare. **2. (2006-2008)**. Cotidian, primul număr, 19 aprilie 2006. Director fondator, Gheorghe Smeoreanu (v.), director adjunct, Mihai Constantin, director literar-artistic, Mircea Bârsilă (v.), redactor-șef, Aurel Sibiceanu (v.). Editor: SC *Smeoreanu Press* SRL, Pitești, imprimare, SC *Tiparg SA*, Pitești, distribuție națională gratuită. Variantă digitală: [www.viitorulargesului.ro](http://www.viitorulargesului.ro). Analize, comentarii, sondaje de opinie, reportaje, știri, note, informații, interviuri, cronici, programe *media*, reclamă. Diverse implicări și aprecieri comunitare. (M.D.S.).

**VIITORUL MUSCELULUI** (1905-1908; 1921~1930). Publicație săptămânală, apărută, cu intermitențe, la Câmpulung, Muscel. Două serii: **1. Organ național - liberal** (1905-1908), primul număr, 27 noiembrie 1905. Girant - responsabil, Constantin Rădulescu; prim - redactor (1908), Ioan Giurculescu (v.). Tematică politică, economică, socială, culturală. Distinct: referiri la situația țărânimii și răscoala din 1907; creații literare, informații științifice, istorie. Texte din Mihai Eminescu,

Octavian Goga, Spiru Haret, Barbu Ștefănescu - Delavrancea. Colaboratori: Constantin Alimănișteanu (v.), Iosif Catrinescu, Artur Stavri; **2. Organ al Partidului Național - Liberal din Muscel**, reapărut, 1 octombrie 1921. Girant - responsabil, Bucur Chiculescu (avocat). Articole, analize, comentarii politice, apeluri electorale, critici virulente împotriva opoziției. Texte din Constantin I. Brătianu (v.), Alexandru Cazaban. Colaboratori: Ioan Giurculescu, Nicu Nicolau, Ion D. Țicăloiu (v.). Imprimări, Tipografia *Gheorghe N. Vlădescu/Gheorghe N. Vlădescu și Fiul*. Implicări comunitare permanente. Diverse atestări documentare. (I.I.B.).

**VILA FLORICA DIN ȘTEFĂNEȘTI** (1858~). Reședință tradițională a familiei Brătianu, aflată pe domeniul de la Ștefănești, Muscel, notificată, frecvent, *Conacul Brătienilor*. Locul nașterii, ori decesului, unor componenți ai cunoscutei *genealogii*. Eponimie evocând memoria primei fiice a lui Ion C. Brătianu (v.) și a soției sale, Caterina/Caliopia/Pia Pleșoianu (1841-1920), **Florica** (1862-1865). Anterior, casă specifică zonei etnografice rurale colinare, cumpărată de Constantin/Dincă E. Brătianu (v.), lăsată moștenire fiilor săi, partajare oficială și reconstrucție, Ion C. Brătianu (1858). Reabilitări sau extinderi succesive: 1890; 1898, detalii, Emile André Lecomte du Noüy (v.); 1912-1915, arhitect, Petre Antonescu (1873-1965), executant, Nicolae Iliescu (inginer); 1925-1927, planuri, Ion I. C. Brătianu (v.); 1956; 1963-1964. Spații cotidiene, bibliotecă, atenanțe, parc, lucrări sculpturale, capelă de familie, suprafețe arabile (peste 200 ha), fermă viticolă, cramă, grajduri, stație feroviară în apropiere. Numeroase întâlniri și vizite: liderii Partidului Național Liberal; membrii Guvernului din perioada interbelică; delegații străine, personalități ale perioadelor invocate. Clădiri folosite, temporar, de trupele austro-germane (1916-1917) și sovietice (1944-1945), oferite refugiaților greci (1945-1949), preluate, apoi,

ca bunuri ale statului (1949). Sediul unor unități agricole regionale (1949-1964), spații pentru protocol, Gospodăria Partidului Comunist Român, București (1965-1989). Pentru etapa 1990-1993, Complexul de Creație Ștefănești, Argeș, subordonat Trustului *Domus*, Ministerul Culturii, București. Din 1993, Centrul de Cultură *Brătianu*, aparținând Consiliului Județean Argeș. **Scrieri monografice:** Sabina Cantacuzino (v.), Elena Dumitriu, Mircea Dumitriu, Aurică Smaranda (2013). Alte atestări și consemnări documentare. (S.M.T.).

**VINTILESCU** (Secolul XIX~). Familie tradițională din Căteasca, Argeș. Proprietari rurali și urbani, preoți, cadre didactice, oameni de cultură. Suprafețe de teren, imobile, alte bunuri cu valoare deosebită, Căteasca, Vrănești, Pitești, București. Mai cunoscuți: **Marin V.**, preot paroh, Căteasca (1850-1900); **Maria M. V.**; **Petre M. V.** (v); **Nicolae M. V.**, Facultatea de Teologie, București, preot, parohii din Capitală, profesor, Colegiul *Sfântul Sava*, București; **Elena. M. V.**; **Gheorghe M. V.**, Facultatea de Teologie, București, preot, parohii din Capitală, membru, Sfântul Sinod al Bisericii Ortodoxe Române; activitate pastorală în Germania; **Joița M. V.** Conexiuni cu familiile: Bărcan și Țențea (Muscel); Stoenescu (Dâmbovița); Zamfirescu și Drăghici (Argeș). Implicări constante în activitatea comunitară. Contribuții la edificarea unor biserici, școli, cămine culturale. Numeroase atestări documentare. Diverse aprecieri publice. (F.C.P.).

**VINTILESCU, Petre M.** (Popești, Căteasca, Argeș, 25 septembrie 1887 – București, 12 iunie 1974). Preot, teolog, profesor universitar, *dogmatică*, înalt funcționar ecleziastic. Seminarul Central, București (1907), Facultatea de Teologie, București (1911). Doctorat, *istoria religiilor*, București (1926). Activitate parohială în Argeș: Furduești, Rătești (1911-1914); Pitești, *Maica Precista din Coastă* (1914-1917);

*Sfântul Ioan Botezătorul* (1917-1928). Distinct: Biserica *Sfinții Voievozi*, București (1928-1950). Temporar, superior, Capela Ortodoxă Română, Paris, Franța (1932-1933). Preocupări didactice la Pitești: Liceul/Colegiul *Ion C. Brătianu* (1917-1918); Liceul de Fete/Colegiul *Zinca Golescu* (1921-1924); Școala Normală de Băieți (1919-1928, director, 1921-1922); Internatul Societății Preoțești *Frația* (1919-1921), respectiv Institutul Teologic, București (1931-1950), decan (1938-1940; 1946-1948), rector (1948-1949). Membru, Consistoriul Central Bisericesc, București (1954-1962), președinte (1962-1966). Diverse misiuni externe. Volume importante: *Cultul și ereziile* (1926); *Despre poezia innografică din cărțile de ritual și cântare bisericească* (1937); *Spovedania și duhovnicia* (1939; 1995); *Liturghiile bizantine privite istoric în structura și rânduiala lor* (1943); *Liturghierul explicat* (1972). Numeroase studii, articole, predici, interviuri, colaborări, reviste cu tematică adecvată. Numeroase consemnări documentare, implicări constante în viața comunității, aprecieri publice antume și postume. (S.P.P.).

**VISPESCU, Vasile V.** (Sfârșitul secolului XIX – Prima jumătate a secolului XX). Mare proprietar rural și urban, parlamentar. *Apropiat zonei Argeș – Muscel, prin domiciliu temporar, activități electorale, demersuri economice.* Membru marcant, Partidul Național Țărănesc, deputat de Argeș (1937-1938), susținător al ideilor lui Ion Mihalache (v.). Propuneri legislative, adunări publice, inițiative cetățenești. Contribuții la evoluția sistemului social - politic din perioada interbelică. Aprecieri comunitare antume și postume. (C.D.B.).

**VIȘA** (Secolul XVII). Proprietar funciar tradițional la Golești, Muscel, fiica marelui postelnic Fota și a Stanei, sora lui Preda Brâncoveanu, bunicul domnului Constantin Brâncoveanu (v.). Recăsătorită cu Stroe Leurdeanu (v.), ctitori pentru Conacul (1639-

1640) și Biserica (1646) din Golești, astăzi, Ștefănești, Argeș. Distinct: refacerea parțială a Mănăstirii Vieroș (1645), acum, Mioveni, Argeș. Contribuții directe la: întemeierea familiei boierilor Golescu; edificarea așezămintelor din localitatea eponimă; exprimarea feudalității clasice autohtone. Importante consemnări documentare. (F.C.P.).

**VIȘINESCU, Stancu** (Sfârșitul secolului XIX - Prima jumătate a secolului XX). Mare proprietar funciar din Argeș. Întinse suprafețe de teren, clădiri, alte bunuri cu valoare deosebită, localitatea Ionești, plasa Teleorman, expropriate, parțial, prin *Legea pentru definitivarea Reformei Agrare din 17 iulie 1921*, aplicată de guvernul condus de Alexandru Averescu. Importante surse arhivistice. (I.I.Ș.).

**VIȘINESCU, Victor Gh.** (n. Buzoiești, Argeș, 4 martie 1933). Profesor universitar, filosofie-literă, ziarist, manager, traducător. Liceul de Băieți, Alexandria, Teleorman (1951, Universitatea din București (1955). Doctorate: *filologie*, Dijon, Franța (1967); *filosofie*, București (1974). Stagii: Franța (1974), Federația Rusă (1987). Activitate în Capitală: cotidianul *Scînteia* (1955-1961; 1970-1972); Universitatea din București (1961-1970); Academia de Științe Social – Politice (1972-1981); Biblioteca Academiei Române (1981-1991); Universitatea *Hyperion* (1992-2004); decan, Facultatea de Jurnalism (1995-2004). Lectorate, universități din Beijing (China) și Dijon (Franța). Volume importante (proză): *Sofia Nădejde. Antologie* (1972); *Aici e Pământul. Jurnal de călătorie* (1984); *In Alma Mater și în viață* (1990); *O istorie a presei românești* (2000); *Stilistica presei* (2003). Distinct: *Mihai Eminescu. Opere XVII. Bibliografie*. Colaborator, periodicele: *Gazeta literară*, *România literară*, *Convorbiri literare*, *Cronica*, *Revue Roumaine*, *Tălmăcirii din limbile franceză și chineză*. Membru: Uniunea Ziaristilor din România (1977); Uniunea Scriitorilor din

România (2006). Consemnări critice favorabile, alte aprecieri publice. (I.I.M.).

**VIȘINESCU ARDEI, Vasile Sorin C.** (n. Dârmănești, Argeș, 30 aprilie 1962). Jurist, manager, publicist. Liceul Pedagogic/Colegiul *Carol I*, Câmpulung (1980), Facultatea de Drept, București (1988). Preocupări didactice, *învățător*, școlile: Pârnu Roșu, Costești, Argeș (1980-1982); Piscani, Dârmănești (1982-1988). Activitate specializată: jurisconsult, Uniunea Județeană a Cooperativelor Agricole de Producție Argeș (1988-1990); referent, Consiliul Provizoriu de Uniune Națională Argeș (1990); consilier, secretar general, șef de comisii departamentale, Camera de Comerț și Industrie, Argeș (1990-2004); arbitru, Curtea de Arbitraj Comercial (1994-), președinte (1994-1995). Contribuții directe la: reorganizarea Camerei (1990); înființarea Școlii de Afaceri (1993); legalizarea Fundației *Centrul de Dezvoltare al Întreprinderilor Mici și Mijlocii* (1993); inițierea Comitetului Județean Argeș de Coordonare a Măsurilor Active pentru Combaterea Șomajului (1997). Avocat, Baroul Argeș (2004-). Volum important (în colaborare): *Camera de Comerț și Industrie în istoria economiei argeșene* (2000). Numeroase studii, articole, referate, reuniuni tematice interne și internaționale. Membru, diverse foruri profesionale în domeniu, alte aprecieri publice. (A.A.D.).

**VIȘOIANU, Ion If.** (Mățău, Mioarele, Muscel, 1876 - ?). Proprietar urban și rural, ofițer de carieră, erou militar. Studii liceale și superioare în Capitală. Combatant, participarea României la Primul Război Mondial (1916-1918), *Frontul din Transilvania* (1916), colonel, căzut pe câmpul de luptă. Aureolat prin *Argeș. Cartea eroilor* (1984), înscris pe monumentul din localitatea natală, alte aprecieri publice antume și postume. (G.I.N.).

**VIȘOIANU, Iosif I.** (Văleni, Călinești, Muscel, 1922 - ?). Proprietar rural, funcționar public, militant politic. Participant activ la manifestările legionare din ianuarie 1941 (București). Expatriat în Germania (1941-1945), lagărele Rostock, Buchenwald, Viena. Parașutat pe teritoriul României (1945), integrat Grupului de rezistență armată anticomunistă *Ovidiu Găină*, din Bucovina. Interferențe cu inițiativele Grupului *Haiducii Muscelului* (Argeș). Urmărit de Securitate, arestat, cercetat, torturat, judecat, condamnat, 25 de ani muncă silnică și zece ani degradare civică, executați, parțial, în mai multe penitenciare din țară. Importante conexiuni documentare cu dosarul Toma Arnăuțoiu (v.). Diverse aprecieri publice antume și postume. (I.I.P.).

**VIȘOIANU, Petre** (Sfârșitul secolului XIX – Prima jumătate a secolului XX). Medic, *balneologie*, manager, proprietar urban și rural. *Originar din Mățău, Mioarele, Muscel*. Suprafețe de teren, clădiri, alte bunuri cu valoare deosebită: Câmpulung (Muscel); Vrănești (Călinești); Pitești (Argeș). Liceul Teoretic, Ploiești, Prahova (1892), Facultatea de Medicină, București (1898). Stagii: Viena (Imperiul Habsburgic); Paris (Franța). Primul medic român specializat în hidroterapie și electroterapie. Combatant, Primul Război Mondial: *ofensiva din Transilvania* (1916); *Frontul din Moldova* (1917). Diriginte fondator, Societatea Balneară, Câmpulung. Activitate permanentă (1898-1933), instituții de profil: Pitești (director regional); Câmpulung; București, înalt funcționar ministerial (secretar general, consilier). Volum important: *Valoarea serului artificial (soluții saline) în infecțiuni și toxemii (lavagiul sângelui)*. Studii, analize, rapoarte, comunicări, reuniuni tematice. Aprecieri comunitare antume și postume. (C.G.C.).

**VIȘOIANU, Petre P.** (Câmpulung, Muscel, 19 noiembrie 1902 – Pitești, Argeș, 31 decembrie 1987). Jurist, proprietar rural și

urban, publicist. Fiul lui **Petre V.** (v.). Liceul/Colegiul *Ion C. Brătianu*, Pitești (1920), Universitatea din București (1925). Stagiul: Paris, Franța (1925-1927). Membru marcant, Partidul Național Țărănesc, susținător al programului elaborat. Activitate specializată: judecător, Tribunalul Ilfov (1927-1930); avocat, Baroul Capitalei (1930-1947). Convertire profesională, cercetător științific, *chimie*: laboratoare din București și Pitești (1947-1983). Invenții brevetate. Volum important (în colaborare): *75 de ani de la introducerea primului timbru postal românesc. 1858-1933*. Studii, analize, rapoarte, reuniuni naționale pe diverse teme. Donator, cărți valoroase și piese de mobilier, Biblioteca Județeană *Dinicu Golescu Argeș*. Consemnări memoriale: *Argeșeni în spiritualitatea românească, II (1988) și O viață printre cărți, I (1997)*, de Silvestru D. Voinescu (v.). Aprecieri publice antume și postume. (I.F.B.).

**VIȘOIU, Emilia** (n. Tarcău, Neamț, 23 octombrie 1954). Inginer horticol, cercetător științific principal I, publicistă. *Stabilită în Argeș, din 1978*. Liceul Teoretic, Bicaz, Neamț (1973), Institutul Agronomic *Ion Ionescu de la Brad*, Iași (1978). Doctorat, *științe agricole*, București (2001). Activitate permanentă în Argeș: Cooperativa Agricolă de Producție, Câmpulung (1978-1983); Muzeul Viticulturii și Pomiculturii, Golești (1983-1985); Stațiunea Agricolă, Albota (1985-1988); Stațiunea de Cercetare și Producție Viti-Vinicolă, Ștefănești (1988-2005); Institutul Național de Cercetare pentru Biotehnologii în Horticultură, Ștefănești (2005~). Volume importante (autor, colaborare): *Perfecționarea biotehnologiei de înmulțire in vitro a viței de vie* (2000); *Viticultura. Bazele producerii materialului săditor cu valoare biologică ridicată* (2002); *Biotehnologii ecologice cu aplicații în horticultură și viticultură* (2006). Studii, articole, reuniuni tematice naționale și internaționale, proiecte, *granturi/contracte de*



cercetare în domeniu. Aprecieri publice. (C.D.B.).

**VIȘOIU, Ion D.** (Sfârșitul secolului XIX - Prima jumătate a secolului XX). Mare proprietar funciar în Argeș. Întinse suprafețe de teren în localitatea Berislăvești, plasa Oltul, expropriate prin *Legea pentru Reforma Agrară din 23 martie 1945*, adoptată de guvernul condus de Petru Groza, ori deciziile ulterioare. Retrocedări selective, către urmași, după 1990. Surse arhivistice și alte atestări documentare. (I.I.Ș.).

**VIȘOIU, Ion Gh.** (Măgureni, Prahova, 14 iulie 1923 – Pitești, Argeș, 30 aprilie 2014). Inginer horticol, funcționar de stat, profesor, manager. *Stabilit în Argeș, din 1952*. Școala de Horticultură Gradul II, Băneasa, Ilfov (1944). Institutul Agronomic *Nicolae Bălcescu*, București (1950). Combatant, Al Doilea Război Mondial, *Frontul de Vest* (1944-1946). Activitate didactică: Școala Profesională, Târgșor, Ploiești, Prahova (1950-1952); Școala Medie Tehnică de Horticultură, Curtea de Argeș (1952-1954); inspector școlar, Regiunea Argeș (1954-1962). Distinct: vicepreședinte, Consiliul Agricol Regional, Argeș (1962-1968); director tehnic, Direcția Generală pentru Agricultură și Industrie Alimentară, Argeș (1969-1971); șef serviciu/director tehnic, Întreprinderea Viei și Vinului/*Vinalcool*, Argeș (1971-1984). Studii, articole, norme tehnice, reuniuni tematice naționale în domeniu. Contribuții directe la funcționarea unităților agricole din Argeș – Muscel, în perioadele amintite. Implicări comunitare permanente. Aprecieri publice antume și postume. (C.D.B.).

**VIȘOIU CORNĂȚEANU, Gheorghe** (Sfârșitul secolului XIX – Prima jumătate a secolului XX). Proprietar imobiliar, București și Lerești (Muscel), filantrop. Suprafețe montane, aparținând Masivului Iezer-Păpușa. Donator: 500 m<sup>2</sup> în *golul* alpin Iezerul Mare, din apropierea lacului eponim (1939), pentru

construirea adăpostului *Petre Catzian*. Beneficiar, Asociației Drumeților din Munții Înalți ai României/*ADMIR*, Secția Câmpulung. Autentificare, Tribunalul Județului Muscel (1939), președintele asociației, Nicolae V. Constantinescu (avocat). Diverse consemnări monografice. Aprecieri comunitare antume și postume. (G.D.Ș.).

**VIȘTEA MARE.** Vârf dominant din Masivul Făgăraș, aferent inclusiv județului Argeș (2 527 m altitudine), integrat celor șase înălțimi renumite ale zonei: Moldoveanu (2 543 m); Negoiu (2 535 m); Călțun-Lespezi (2 522 m), Vânătoarea lui Buteanu (2 507 m); Dara (2 501 m). Catalogat al treilea loc de referință în domeniu pentru Carpații României, formând, împreună cu Vârful Moldoveanu, simbolic, *Trapezul/Marele Trapez*, asemănător unui acoperiș de casă, aflat la interferența cu județul Brașov. Trasee alpine pentru cercetare științifică, sport de performanță sau agrement, marcaje, refugii, salvamontiști. Delimitare teritorială în *situl* comunitar *Natura 2000. Munții Făgăraș și Piemontul Făgăraș*. Numeroase consemnări geografice, literare, turistice. (V.F.A.).

**VITAN, Ion Gh.** (n. Stănești, Corbi, Muscel, 12 august 1935). Arhivist, manager, publicist. Școala Medie Tehnică de Comerț, Râmnicu Vâlcea (1954), complementar, Școala Medie *Nicolae Bălcescu*, Râmnicu Vâlcea (1955), Facultatea de Istorie, București (1965). Activitate specializată în Capitală: Arhivele Naționale (1965-1988); Școala Națională de Perfecționare Arhivistică (1988-1996); director, Direcția București, Arhivele Naționale (1993-1997). Colaborări didactice universitare, Facultatea de Arhivistică, București (1994-1996). Volume importante: *Catalogul documentelor Țării Românești, IV* (1981, în colaborare); *Documente privind Revoluția de la 1848 în Țările Române, B, Țara Românească* (1982, în colaborare); *Anuar al Arhivelor Municipiului București, I-II* (1997-1998,

coordonator); *Stănești din județul istoric Muscel. Documente. 1502-1967* (2002); *Primarii Bucureștilor. 1864-1949* (2009). Studii, articole, comunicări, reuniuni tematice naționale și internaționale. Membru, diverse foruri științifice în domeniu. Apropiat proiectelor specifice zonei Argeș-Muscel. Implicări comunitare permanente. Premiul *Eudoxiu Hurmuzaki* al Academiei Române (2011), București, alte aprecieri publice. (S.I.C.).

**VITAN, Radu N.** (n. Stănești, Corbi, Muscel, 2 septembrie 1934). Inginer agronom, manager. Liceul *Radu Greceanu*, Slatina, Olt (1953), Institutul Agronomic *Nicolae Bălcescu*, București (1959). Doctorat, *științe agricole*, București (1980). Activitate specializată: șef fermă, Gospodăria Agricolă de Stat, Vulpești, Buzoești, Argeș (1959-1961); inginer șef, Cooperativa Agricolă de Producție, Scornicești, Olt (1961-1973). Distinct: director fondator, Întreprinderea de Sere, Bascov, Argeș (1973-1993); director general, Direcția Generală pentru Agricultură și Industrie Alimentară, Argeș (1993-1996). Studii, norme tehnice, analize, rapoarte, reuniuni tematice naționale și internaționale în domeniu. Implicări în multe proiecte lansate de oficialitățile din Argeș - Muscel. Aprecieri publice. (C.D.B.).

**VLAD, Aurelian** (n. Leordeni, Muscel, 14 decembrie 1942). Medic primar, *endocrinologie*, cercetător, cadru didactic universitar, Școala Medie *Nicolae Bălcescu*/Colegiul *Ion C. Brătianu*, Pitești, Argeș (1961), Institutul de Medicină și Farmacie, București (1967). Doctorat, *endocrinologie*, București (1971). Activitate specializată: Facultatea de Medicină, Craiova, Dolj (1971-1973); șef laborator, Institutul pentru Controlul de Stat al Medicamentelor, București (1973-1974); Clinica de Endocrinologie, Timișoara (1974~). Profesor asociat, Universitatea de Vest, Timișoara. Volume (în colaborare), studii, comunicări, reuniuni tematice naționale și internaționale.

Membru, societăți științifice de profil din România și Grecia (fondator), Statele Unite ale Americii, Marea Britanie. Implicări constante în realizarea unor proiecte comunitare din localitatea natală. Aprecieri publice. (C.G.C.).

**VLAD CĂLUGĂRUL** (Secolul XV). Fiul lui **Vlad Dracul** (v.), frate cu **Vlad Țepeș** (v.). Domn al Țării Românești (septembrie 1481~septembrie 1495), *stabilirea reședinței temporare la Glavacioc, Argeș, unde a fost și înhumat* (astăzi, așezământ monahal, comuna Ștefan cel Mare). Refacerea lăcașului (o nouă *ctitorie*), existent pe vremea lui Mircea cel Bătrân (v.), relansat în istoria medievală de Radu cel Mare (v.), Neagoe Basarab (v.), Petru Cercel (1583–1585). Contribuții la evoluția ortodoxismului de factură autohtonă. Nominalizat în *Istoria municipiului Pitești* (1988), alte atestări documentare. (C.I.N.).

**VLAD CEL TÂNĂR/VLĂDUȚ** (A doua jumătate a secolului XV – Începutul secolului XVI). Domn al Țării Românești (februarie 1510 – 23 ianuarie 1512), *consemnarea documentară, în premieră, sub această titulatură, a orașului Pitești. Act oficial* voievodal (1 aprilie 1510). Contribuții la sporirea rolului acestuia în istoria tradițională a Munteniei. Nominalizat în *Istoria municipiului Pitești* (1988), alte atestări documentare. (C.I.N.).

**VLAD DRACUL** (Sfârșitul secolului XIV – Prima jumătate a secolului XV). Prezumtiv: 1390-1447. Descendent al Dinastiei Basarabilor. Fiul lui **Mircea cel Bătrân** (v.), frate cu **Mihail I** (v.), **Radu II Prasnaglava** (v.), **Alexandru I Aldea** (v.). Domn al Țării Românești (1436~1447). *Consemnarea documentară, în premieră a județului Argeș (13 august 1437), legături militare, urbanistice și religioase cu acest areal istoric*. Implicare în politica europeană a timpului, participarea la Cruciada de la Varna (1444). Ctitorie, Palatul Domnesc al

Mitropoliei Curtea de Argeș, distrus, ulterior, de cutremurul din 29 august 1471. *I se atribuie, legendar, Cetatea Poienari, Argeș.* Contribuții la evoluția medievală a spațiului geografic amintit. Nominalizat în *Istoria municipiului Pitești* (1988), alte atestări de arhivă. (C.I.N.).

**VLAD, Gheorghe I.** (Bezdead, Dâmbovița, 6 februarie 1927 – București, 9 septembrie 1990). Inginer petrolist, manager, demnitar, parlamentar. *Activitate și domiciliu în Argeș (1955-1981).* Liceul Industrial *Regele Mihai*, Brașov (1947), Institutul de Petrol și Gaze, București (1951). Documentări externe. Activitate specializată: tehnolog *foraj*, Schela de Petrol, Târgoviște, Dâmbovița (1951-1955); director, Schela de Foraj, Valea Caselor, Dâmbovița (1955-1958); director tehnic, Trustul de Petrol, Pitești, Argeș (1958-1981). Distinct: ministru, Ministerul Petrolului, București (7 septembrie 1981 – 26 octombrie 1984), guvernele Ilie Verdeț, respectiv Constantin Dăscălescu; director, Trustul de Petrol, Bolintinu, Giurgiu (1984-1990); deputat de Argeș în Marea Adunare Națională, circumscripțiile electorale Găești (1965-1969) și Poiana Lacului (1969-1975), reprezentând Frontul Democrației Populare. Contribuții la: intensificarea ritmului extracției petrolului în România; aplicarea unor tehnologii originale pentru gestionarea erupției sondelor de mare capacitate; extinderea rețelelor comunitare de apă, gaze, drumuri, poduri, regularizări hidrotehnice; diversificarea colaborării internaționale în domeniu. Dezbatere cetățenești, inițiative legislative, studii, rapoarte, interviuri, reuniuni pe diverse teme. Implicare în realizarea anumitor proiecte lansate de oficialitățile din Argeș – Muscel. Aprecieri publice antume și postume. (C.D.B.)

**VLAD, Ion N.** (n. Galicea, Vâlcea, 1 ianuarie 1941). Artist plastic, *pictură*, artă monumentală, profesor, *desen. Stabilit la Pitești, Argeș, din 1970.* Liceul/Colegiul

*Dinicu Goleescu*, Câmpulung, Argeș (1963), Institutul Pedagogic, București, (1967), *Clasa Marin Gherasim, Răzvan Stoica.* Activitate didactică permanentă în Pitești (1970-2000): Casa Pionierilor/Clubul Copiilor; Liceul de Arte *Dinu Lipatti.* Numeroase expoziții personale sau de grup: București (1964~2006); Piatra Neamț (1967); Galați (1973); Pitești (1974~); Sighetu Marmației, Maramureș (1975); Târgu Jiu, Gorj (1977), Cluj Napoca (1978). Exprimări externe: Ungaria (1979); Polonia (1987); Belgia (1990); Franța (1990); Olanda (1990). Lucrări în mai multe colecții publice și particulare din Belgia, Canada, Elveția, Franța, Grecia, România. Distinct: mozaicul *Imagini argeșene*, Silozul Fabricii de Pâine, Pitești-Nord (1978, în colaborare); portretul *Neagoe Basarab*, Galeria Domnitorilor, Muzeul Județean Argeș (1988). Studii, articole, referate, comunicări, reuniuni tematice naționale și internaționale. Emisiuni *media.* Implicări constante în viața *Cetății.* Membru, Uniunea Artiștilor Plastici din România, fondator, Filiala Pitești (1976), președinte (1978-1980), alte aprecieri publice. (S.C.N.).

**VLAD, Iulian** (n. 23 februarie 1931). Ofițer de carieră, *servicii speciale*, general, demnitar, parlamentar. Apropriat zonei Argeș - Muscel prin demersuri sociale și administrative. Școala Medie Tehnică de Comerț/Colegiul *Gheorghe Chițu*, Craiova, Dolj (1951), Școala Militară de Ofițeri, Botoșani (1952), Facultatea de Drept, București. Stagii continentale. Membru marcant, Partidul Comunist Român. Activitate permanentă, Ministerul de Interne, București: șef birou, șef serviciu, adjunct direcție, șef, Direcția Învățământ (1952-1974); comandant, Școala Militară de Ofițeri, București (1974-1977); secretar de Stat (1977-1984); ministru adjunct (1984-1987); ministru secretar de Stat, șeful Departamentului Securității Statului (1987-1989). Distinct: deputat de Argeș în Marea Adunare Națională, Circumscripția Electorală Domnești (1985-1989), reprezentând Frontul

Unității Socialiste. Dezbateri comunitare, propuneri legislative, reuniuni tematice de interes major. Implicat în contracararea evenimentelor revoluționare din decembrie 1989. Arestat (31 decembrie 1989), anchetat, judecat, condamnat, 24 de ani, pentru represiunile de la Timișoara și București, executați parțial. Eliberat în 1993. Aprecieri publice controversate. (C.D.B.).

**VLAD, Iulian A.** (n. Călinești, Argeș, 17 august 1961). Inginer zootehnist, manager, publicist. Liceul Industrial Construcții Mașini, Topoloveni, Argeș (1980), Facultatea de Zootehnie, București (1986). Doctorat, *științe agricole*, București (1998). Stagii: Anglia, Elveția, Franța, Italia. Șef fermă, Întreprinderea Agricolă de Stat, Pitești, Argeș (1986-1988). Activitate didactică, Facultatea de Zootehnie, Institutul *Nicolae Bălcescu*, București (1988~). Volume importante (autor, coordonator, colaborare): *Comportamentul și confortul la animale* (2000); *Bazele tehnologice de etiologie-fiziologie* (2004); *Dicționar poliglot de etiologie-fiziologie* (2004); *Tratat de caprine* (2003); *Noțiuni teoretice de agrotehnică, mecanizare și zootehnie* (2004). Studii, referate, comunicări, reuniuni tematice naționale și internaționale. Membru, diverse foruri profesionale în domeniu, alte aprecieri publice. (C.D.B.).

**VLAD ÎNECATUL** (Sfârșitul secolului XV - Prima jumătate a secolului XVI). Domn al Țării Românești (iunie 1530 – septembrie 1532), *consemnarea documentară a Cetății Pitești* (2 mai 1532) și *a Scaunului Pitești* (28 mai 1532). Integrarea toponimiei și a culturii urbane argeșene în construcția feudalității clasice. Nominalizat în *Istoria municipiului Pitești* (1988), alte atestări de arhivă. (C.I.N.).

**VLAD, Laurențiu** (n. Pitești, Argeș, 19 iunie 1967). Profesor universitar. Absolvent al Liceului *Nicolae Bălcescu*, Pitești, Facultate de Istorie, Universitatea București.

Doctor în *istorie*. Activitate didactică și de cercetare, Universitatea București, Facultatea de Științe Politice, șeful catedrei de Studii Europene și Relații Internaționale. Volume reprezentative: *Imagini ale identității naționale. România și expozițiile internaționale de la Paris* (2001), *Propagandă și identitate. România la expozițiile universale belgiene* (2001), *Ecouri românești în presa franceză* (2004). Numeroase articole, studii și comunicări în țară și străinătate. Membru în colegiile editoriale și redacționale ale mai multor publicații. (A.T.C.).

**VLAD, Laurențiu** (n. Pitești, Argeș, 19 iunie 1967). Cercetător științific, istorie, profesor universitar. Liceul *Nicolae Bălcescu*/Colegiul *Ion C. Brătianu*, Pitești (1986), Universitatea București (1991). Doctorat, *istoria mentalităților*, București (1999). Stagii în Belgia, Franța, Grecia (1992-1993). Activitate de cercetare, Institutul de Studii Sud-Est Europene, București (1991~). Preocupări didactice, Facultatea de Științe Politice, Universitatea București (1991~). Volume importante: *Timpul istoriei* (1998, în colaborare); *România și expozițiile universale de la Paris. 1867-1937* (2001); *România la expozițiile universale belgiene. 1897-1935* (2001); *De la pravilă la constituție. O istorie a începuturilor constituționale românești* (2002, în colaborare); *Ecouri românești în presa franceză* (2004). Numeroase studii, articole, comunicări, reuniuni tematice naționale și internaționale. Membru, diverse foruri specializate ori colegii redacționale autohtone sau continentale. Implicări comunitare permanente. Aprecieri publice. (I.I.M.).

**VLAD, Nicolae N.** (Puchenii, Dâmbovița, 30 ianuarie 1920 – Pitești, Argeș, 4 februarie 1977). Profesor, gradul I, istorie, manager, om de cultură, publicist. *Stabilit la Pitești, din 1952*. Școala Normală/Colegiul Pedagogic *Carol I*, Câmpulung, Muscel (1940), Universitatea *Constantin I. Parhon*,

București (1955). Combatant, Al Doilea Război Mondial, *Frontul de Vest* (1945). Învățător: Școala Butculești, Teleorman (1942-1945); Școala de Aplicație, Câmpulung (1946-1948). Distinct: inspector școlar, Câmpulung (1948-1950); Ministerul Învățământului, București (1950-1951); Secția Regională de Învățământ și Cultură Argeș (1951-1958), șef secție (1952-1958). Profesor titular (1958-1977) și director (1958-1964), Școala Medie/Liceul *Nicolae Bălcescu*/Colegiul *Ion C. Brătianu*, Pitești. Temporar, președinte: Comisia Regională pentru Știință și Cercetare Argeș; Comitetul Regional pentru Cultură și Artă, Argeș. Volum important (în colaborare): *Monografia Liceului Nicolae Bălcescu din Pitești. 1866-1966* (1966), reeditare postumă (1991), ediție revizuită, Tudor Popescu, Constantin Fulgeanu (v.). Numeroase studii, articole, comunicări, reuniuni tematice naționale. Fondator, *Cabinetul de Istorie* al liceului (1972). Implicări constante în viața *Cetății*. Profesor emerit, alte aprecieri publice antume și postume. (C.M.V.).

**VLAD ȚEPEȘ** (Secolul XV). Domn al Țării Românești (1448; 1456-1462; 1476). Fiul lui **Vlad Dracul** (v.), frate cu **Vlad Călugărul** (v.). Implicări constante în politica europeană a timpului. Personalitate controversată a istoriei universale, suprapus, uneori, eroului zugrăvit în *Mitul Dracula* (v.). *Legături statornice cu vechile reședințe medievale, Curtea de Argeș, Câmpulung, Pitești, refacerea și extinderea Cetății Poienari*. Colaborări cu *căpitani* și alți demnitari originari din acest spațiu tradițional. Contribuții la redimensionarea potențialului de apărare al arealului amintit, după stabilirea reședinței voievodale la București. Stimularea relațiilor comerciale cu Transilvania și Ungaria. Nominalizat în *Istoria municipiului Pitești* (1988), alte atestări de arhivă. (C.I.N.).

**VLAD VINTILĂ DE LA SLATINA** (A doua jumătate a secolului XV – Prima jumătate a secolului XVI). Domn al Țării

Românești (18 septembrie 1532 – 10 iunie 1535), fiu nelegitim al lui **Radu cel Mare** (v.) *Hrisov voievodal*, purtând pecetea *Cancelariei medievale de la Pitești* (28 august 1533). Implicare în lupta antiotomană, declanșată de habsburgi, finalizată, tragic, la Pitești (29 iulie 1534). Contribuții privind relansarea reședințelor oficiale, Câmpulung și Curtea de Argeș, în perimetrul preocupărilor medievale clasice autohtone. Nominalizat în *Istoria municipiului Pitești* (1988), alte atestări de arhivă. (C.I.N.).

**VLAICU/VLADISLAV I** (Secolul XIV). Domn al Țării Românești (16 noiembrie 1364 – prezumtiv, 1377), *reședință la Câmpulung* (1364-1369) și *Curtea de Argeș* (1369-1377), al doilea descendent direct al dinastiei autohtone tradiționale, fiul lui **Nicolae Alexandru** (v.), nepotul lui Basarab I *Întemeietorul* (v.). Consemnat, frecvent, **Vlaicu-Vodă**. Consolidarea statalității, acțiuni diplomatice, parțial eșuate, propuse Ungariei, victorii în confruntări cu armata regală maghiară (1368) și oastea otomană (1369), stăpâniri vremelnice în Transilvania, domeniile Severin, Amlaș, Făgăraș, ori la sudul Dunării. Colaborări sau înrudiri cu suverani bulgari, sârbi, moldoveni. Primul *Privilegiu comercial*, acordat negustorilor brașoveni (20 iunie 1368, scris în latină). Stimularea activităților economice și administrative interne, emiterea primelor monede ale Munteniei (aproximativ, 1365), ducați, dinari, bani. Apărarea ortodoxiei: întemeierea Mănăstirii Vodița, din Vârciorova, Mehedinți, construită (1370-1375) cu ajutorul călugărului Nicodim; înființarea Mitropoliei Severinului (1370); finalizarea lucrărilor la Biserica *Sfântul Nicolae Domnesc*, Curtea de Argeș, unde este înhumat; ctitor fondator, Mănăstirea Cotmeana (1377); opoziție față de expansiunea catolicismului în spațiile autohtone. Contribuție hotărâtoare la definirea rolului istoric medieval al zonei Argeș-Muscel. Nominalizat în *Istoria municipiului*

**Pitești** (1988), alte atestări de arhivă. (V.G.N.).

**VLAICU, Marin Gh.** (Recea, Argeș, 4 septembrie 1940 – București, 1 ianuarie 2006). Profesor gradul I, *limba și literatura română*, inspector școlar, publicist. Școala Medie Nr. 1/Colegiul *Ion C. Brătianu*, Pitești (1957), Institutul Pedagogic de Învățători, București (1960), Institutul Pedagogic (de trei ani), București (1967), Universitatea București (1976). Activitate didactică permanentă în Argeș: școlile Deagurile (1960-1964) și Recea (1964-1990); Inspectoratul Școlar Județean (1990~2003). Temporar, Școala Nr. 4 *Traian*, Pitești. Gradul I din 1983. Animator cultural, formații artistice de amatori (cor, dansuri populare, teatru). Volume importante (în colaborare): *Dicționar de termeni literari* (2003); *Îndrumător ortografic, ortoepic și morfologic* (2005); *ABC matematic* (2005). Articole, studii, referate, comunicări, reuniuni tematice în domeniu. Inițiativă distinctă: înfrățirea școlilor din Recea și Cornățel (Buzoești) cu instituții similare franceze. Membru: Comisia Națională a Olimpiadei de Limba și Literatura Română; Comisia Națională pentru *Programe școlare*, alte aprecieri publice antume și postume. (M.G.R.).

**VLASIE, Călin H.** (n. Buzău, 21 mai 1953). Scriitor, psiholog, editor, manager. *Stabilit în Argeș, din 1968*. Licel *Nicolae Bălcescu*/Colegiul *Ion C. Brătianu*, Pitești (1972), Universitatea București (1978). Activitate didactică, *defectologie*: Școala Ajutătoare, Tâncăbești, Snagov, Ilfov (1978-1980); Centrul Logopedic, Pitești (1980-1982), psiholog - logoped, Laboratorul de Sănătate Mintală, Pitești (1982-1990). Volume importante (versuri): *Neuronie* (1981; 2003, ediție bilingvă, româno-franceză); *Laborator spațial* (1984); *Întoarcerea în viitor* (1990); *Un timp de vis* (1993); *Poezie și psihic* (2003, eseuri). Colaborări, revistele: *Amfiteatru*; *Ateneu*; *Luceafărul, România literară; Vatra*. Editor

temporar la Pitești, publicațiile: *Calende. Serie nouă; Argeș*. Patron fondator, editurile: *Calende* (1991); *Didactica nova* (1993); *Vlasie* (1993); *Paralela 45* (1994); proprietar, Tipografia *Graficprint*, Pitești. Membru, Uniunea Scriitorilor din România, filialele: Pitești (2002-2010, președinte fondator, 10 martie 2002); București (2010~). Consemnări critice favorabile, premii naționale și internaționale în domeniu. Implicări constante în viața *Cetății*. Aprecieri publice. (M.M.O.).

**VLĂDĂIANU, Ilie** (1773 - ?). Mare proprietar urban și rural, slujitor al Curții Domnești de la București, funcționar de stat. Suprafețe de teren, case, alte bunuri cu valoare deosebită, Câmpulung, Muscel (*Mahalaua Popa Ene*) și localități apropiate. Nominalizat în *Catagrafia orașului Câmpulung din 1838*, origine autohtonă, titlu de *boier treti logofăt*, slugi, robi țigani. Judecător, Tribunalul Muscel. Diverse consemnări documentare antume sau postume. (S.I.C.).

**VLĂDESCU** (Secolul XVII~). Familie tradițională din Muscel. Mari proprietari funciari, demnitari medievali, importanți dregători în Divanul Domnesc, oameni politici ai modernității. Întinse suprafețe de pământ, valoroase bunuri, ctitorii, inițiative civile și eclesiastice la Vlădești, Aninoasa, alte localități din județele Munteniei. Mai cunoscuți, antecesorii: **Bodin** (v.), **Tudoran I** (v.) și urmașii **Pârvu** (v.), **Badea** (v.), **Tudoran II** (v.), **Șerban** (v). Contribuții deosebite la evoluția societății românești în perioadele invocate. Familii eponime, pentru județul Muscel, în etapele următoare. Numeroase atestări documentare. (F.C.P.).

**VLĂDESCU, Badea T.** (Secolul XVII). Mare proprietar funciar al Țării Românești, demnitar medieval. *Originar, ca familie tradițională, din Vlădești, Muscel*. Fiul lui **Tudoran I V.** (v.), frate cu **Pârvu V.** (v.). Slujbaș domnesc: logofăt, paharnic, pârcălab, clucer, mare postelnic, mare clucer,

mare paharnic, capuchehaie. Întinse suprafețe de teren, case, alte bunuri cu valoare deosebită, ctitorii în localități din Argeș și Muscel, fondator, satul Vlădești (Tigveni). Contribuții la evoluția economiei agrare și a instituțiilor statului din perioada amintită. (S.I.C.).

**VLĂDESCU, Constantin** (1782 - ?). Proprietar urban și rural, slujitor al Curții Domnești de la București. Suprafețe de teren, case, alte bunuri cu valoare deosebită, Câmpulung, Muscel (*Mahalaua Târgului*) și localități apropiate. Nominalizat în *Catagrafia orașului Câmpulung din 1838*, origine autohtonă, titlu de *boier șătrar*, avere potrivită, slugi, robi țigani. Diverse consemnări documentare antume sau postume. (S.I.C.).

**VLĂDESCU, Gheorghe N.** (Sfârșitul secolului XIX – Prima jumătate a secolului XX. *Originar din Bughea, Muscel*. Editor, publicist, proprietarul tipografiei, legătoriei și librăriei din Câmpulung, Muscel (1898), aparținând, anterior, lui Gheorghe Th. Sârbu, decedat. Bunuri preluate prin căsătorie cu Maria Sârbu (moștenitoare). Inițiative distincte: administrator, revista *Prietenul nostru* (1923); proprietar, ziarul *Curierul* (1932–1933), apărute la Câmpulung, difuzare, județele Argeș, Brașov, Dâmbovița, Olt, Muscel, Vâlcea. Investiții speciale pentru dotarea tipografiei și a secțiilor adiacente cu utilaje aduse din Transilvania sau București, transformarea unității amintite în reper al timpului. Producție diversificată (cărți, periodice, ilustrate, imprimate, papetărie), colaborări cu importanți autori ai timpului, succese prevalente comparativ cu alte preocupări urbane asemănătoare. Implicări constante în viața *Cetății*. Aprecieri publice antume și postume. (G.F.C.).

**VLĂDESCU, Ion B.** (n. Băilești, Muscel, 18 octombrie 1932). Inginer, *energetică*, manager. Studii liceale, Câmpulung (1950), Institutul Politehnic,

București (1959). Activitate permanentă în domeniul termoficării: Schitu Golești, Argeș (1959-1966), șef termocentrală (1962-1966); expert, Comisia Economică a Regiunii Argeș (1967-1968); inginer-șef, Întreprinderea Centrale Electrice, Brazi, Prahova (1968-1972); director, Centrala Electrică de Termoficare, Pitești-Nord (1972-1986); director general, Întreprinderea de Centrale Electrice, Pitești-Sud (1986-1995). Inovații brevetate. Gestionarea unui important program de investiții sectoriale: coordonarea redimensionării sistemului amintit în condițiile industrializării intensive și creșterii demografiei urbane din Argeș-Muscel; adaptarea instalațiilor pentru folosirea energiei electrice, prin renunțarea la cărbune, în furnizarea energiei termice; valorificarea unor surse alternative (abur tehnologic de la Rafinăria Pitești) pentru noile cartiere din Pitești. Numeroase analize, rapoarte, reuniuni tematice naționale. Implicări constante în realizarea anumitor proiecte comunitare. Aprecieri publice. (M.M.B.).

**VLĂDESCU, Luca M.** (Pitești, Argeș, 31 august 1868 - ?). Ofițer de carieră, *artilerie, infanterie*, general. Studii specializate în România. Activități adecvate: regimentele de artilerie 5, 9, 2, 10, 3, 8, 12 (1889-1903), sublocotenent-căpitan; unități de infanterie, Constanța, Focșani (Vrancea), Târgoviște (Dâmbovița). Comandant: cercurile de Recrutare Dâmbovița și Ilfov (locotenent colonel); Regimentul 80 *Infanterie*; Brigada IV *Infanterie* (colonel). Misiuni operative, Primul Război Mondial (1916-1918). General de brigadă în rezervă (1918). Importante decorații române sau străine, alte aprecieri publice antume și postume. (G.I.N.).

**VLĂDESCU, Mihail C.** (Câmpulung, Muscel, 21 aprilie 1865 – București, 2 martie 1944). Mare proprietar urban și rural, profesor universitar, *științe naturale*, demnitar, parlamentar. Studii liceale și superioare: București (1879-1884); Germania

(1884); Franța (1885-1888). Doctorat, *botanică*, Sorbona, Paris (1889). Activitate didactică permanentă, universitățile din Iași (1888-1895) și București (1895-1936), decan, Facultatea de Științe (1915-1919), rector (1920-1923), director, Institutul Botanic (1895-1936). Numeroase scrieri în domeniul enunțat. Membru marcant: Gruparea Liberalilor Radicali *Gheorghe Panu* (Iași); Partidul Conservator; Partidul Conservator-Democrat. Distinct, ministru: *Culte și Instrucțiune* (22 decembrie 1904 – 24 octombrie 1906), guvernul Gheorghe Grigore Cantacuzino; Domenii (17 decembrie 1921 – 17 ianuarie 1922), guvernul Dumitru/Take Ionescu; Partidul Poporului (Alexandru Averescu). Deputat de Muscel (1901-1909), reprezentând Partidul Conservator, inițiator, Casele Rurale. Senator în mai multe legislaturi. Dezbateri, interpelări, adunări electorale, reuniuni pe diverse teme. Contribuții directe la: înființarea Gimnaziului/Liceul *Dinicu Golescu*, Câmpulung (1894); finalizarea sediului Primăriei Orășenești (1907); deschiderea Școlii Primare din Bughea de Sus (Muscel). Vicepreședinte, Societatea de Științe din România (1901-1936), președinte, Liga Culturală, București (1897-1903), alte importante responsabilități obștești. Diverse atestări documentare. Aprecieri publice antume și postume. (M.M.B.).

**VLĂDESCU, Pârvu T.** (Secolul XVII). Mare proprietar funciar al Țării Românești, demnitar medieval. Originar din Vlădești, Muscel, fiul lui **Tudoran I. V.**(v.). Slujbaș al Curții Domnești de la București: logofăt, spătar, vornic, pitar, vistier II, mare vistier (1655-1658). Opozant ferm al politicii promovate de voievodul muntean, Mihnea III Radu (1658-1659), privind relațiile cu Imperiul Otoman. Considerat trădător, ucis în tabăra militară de la Gura Teleajenului (august 1658). Ctitor, Biserica din Vlădeștii de Sus (1656), piatră tombală în incinta așezământului ecleziastic. Contribuții la

consolidarea structurilor feudale clasice în societatea autohtonă a timpului. (S.I.C.).

**VLĂDESCU, Pompiliu** (Hârtiești, Muscel, 1872 - ?). Mare proprietar urban și rural, jurist, parlamentar. Liceul *Matei Basarab*, București (1891), Facultatea de Drept, București (1896). Întinse suprafețe de teren, case, alte bunuri cu valoare deosebită, Hârtiești, Davidești (Muscel), Pitești (Argeș). Magistrat, Tribunalul Argeș (1898-1904). Avocat, Baroul Argeș (1904-?), apărarea intereselor unor familii cunoscute din zona invocată. Renumit în domeniu. Membru marcant, Partidul Conservator, deputat în Parlamentul României, Colegiul II Argeș (1911-1912), propuneri legislative, interpelări. Volum important: *Capacitatea juridică a femeii măritate*. Studii, articole, comentarii, interpelări pe diverse teme. Consemnat în *Albumul Corpului Avocaților din România* (1911). Aprecieri publice antume și postume. (A.A.D.).

**VLĂDESCU, Șerban P.** (A doua jumătate a secolului XVII – Începutul secolului XVIII). Mare proprietar funciar, demnitar medieval. Originar, ca familie tradițională, din Vlădești, Muscel, fiul lui **Pârvu V.** (v.). Slujitor al Curții Domnești de la București. Înalte titluri, acordate de voievozii Șerban Cantacuzino (1678-1688) și Constantin Brâncoveanu (v.): mare armaș; mare comis; ispravnic de Câmpulung (13 septembrie 1697 – 10 august 1700); ispravnic de Craiova, Dolj (1706-1711); mare clucer (1714-1715). Solie, nefinalizată, la Viena, Imperiul Habsburgic (1688). Preocupări pentru menținerea Cancelariei Țării Românești în etapa premergătoare instaurării regimului fanariot din Muntenia. Importante atestări documentare. (S.I.C.).

**VLĂDESCU, Tudoran (I) B.** (Sfârșitul secolului XVI – Prima jumătate a secolului XVII). Originar, ca familie tradițională, din Vlădești, Muscel. Descendent al familiei *jupanului* Bodin (v.).



Mare proprietar funciar, demnitar medieval. Întinse suprafețe de teren, case, alte bunuri cu valoare deosebită, localitățile Vlădești și Aninoasa (Muscel). Contemporanul lui Mihai Viteazul (v.) și urmașilor acestuia. Slujitor al Curții Domnești de la București (20 mai 1598 – 15 iulie 1635): pitar, sluger, mare pitar, mare sluger. Numeroase atestări documentare. (S.I.C.).

**VLĂDESCU, Tudoran (II) I.** (1620-1690). Mare proprietar funciar, demnitar medieval. *Originar, ca familie tradițională, din Vlădești, Muscel.* Slujitor al Curții Domnești de la București: paharnic (1 martie 1653 – august 1664), clucer, mare pitar, agă, mare stolnic, mare clucer. Întinse suprafețe de teren, case, alte bunuri cu valoare deosebită, Aninoasa, Muscel. Acuzat de infidelitate față de poruncile domnești pe timpul unei campanii otomane în Polonia. Călugărit, monahul *Teodosie*, ctitor Mănăstirea Aninoasa (1677), înzestrată cu numeroase moșii. Alte inițiative eclesiastice. Importante contribuții la: definirea ierarhiei medievale autohtone; consolidarea ortodoxismului românesc; sporirea rolului puterii voievodale în etapele amintite. (S.I.C.).

**VLĂDEȘTI** (Secolul XV~). Comună din județul Argeș, pe râul Bratia, aparținând, tradițional, Muscelului, satele: **Vlădești**, Coteasca, Drăghescu, Putina. Suprafață: 38, 9 km<sup>2</sup>. Locuitori: 3 100 (1971); 3 186 (2008). Atestare documentară medievală: Vlădești (1437). Biserici: Vlădeștii de Sus (1656); Prislop (1882); Vlădeștii de Jos (1896); cruci de piatră, Vlădești (1600, 1844). Monument al eroilor: Vlădești (1916-1918; 1941-1945). Școală (1838); cămin cultural (1948); bibliotecă publică (1949). Banca Populară *Bratia*. Cooperativă agricolă de producție (1960-1989). Areal pomicol, zootehnic, forestier. Arhitectură specifică zonei colinare, textile de interior, obiecte de îmbrăcăminte, olărit, folclor literar, muzical, coregrafic. Ansamblurile de cântece și dansuri populare:

*Bratia; Brătioara.* Secție externă, Școala de Arte și Meserii, Pitești. Târguri periodice: *Sfântul Gheorghe* (23 aprilie); *Sfinții Împărați Constantin și Elena* (21 mai); *Sfântul Dimitrie* (26 octombrie). Turism rural. Trasee rutiere spre Pitești, Câmpulung, Curtea de Argeș. Înfrățire cu Cerenzia (Italia). **Scrieri monografice:** Ion Stroe, Steluța Stroe (2006, 2007, 2010). Importante consemnări geografice, istorice, economice, spirituale. (G.I.C.).

**VLĂDOIANU, Luca Ș.** (Pitești, Argeș, 22 august 1858 - ?). Ofițer de carieră, *infanterie, geniu*, general. Pregătire adecvată în România. Activitate de comandă: Batalionul *I Vânători*; batalioanele *I și II Geniu*; Regimentul *I Geniu*; Regimentul *Vâlcea Nr. 2*; Regimentul *Gorj Nr. 18*; Regimentul *Argeș Nr. 4*. Responsabilități distincte: Serviciul Comandamentelor (1891), maior; Corpul *4 Armată* (1903), colonel. General de brigadă în rezervă (1910). Ordine și medalii române, alte aprecieri publice antume sau postume. (G.I.N.).

**VLĂDOIU, Nasty Marian Em.** (n. Pitești, Argeș, 11 august 1972). Jurist, cadru didactic universitar, analist militar. Liceul/Colegiul *Zinca Golescu*, Pitești (1991), Universitatea *Nicolae Titulescu*, București (1996). Stagii în domeniul apărării naționale (2002; 2003; 2004). Doctorate: *științe militare* (2005); *drept* (2006), București. Avocat, Baroul București (1997~). Preocupări didactice în Capitală: Școala Superioară de Jurnalistică (2002-2003); Colegiul Național de Apărare (2004~). Activitate complementară: camerele de Comerț România - Marea Britanie (2006-2008) și România - Israel (2008~); Curtea Internațională de Arbitraj Comercial (2009~). Fondator, Asociația de Luptă Antifraudă din România. Scrieri importante: *Legislația internațională referitoare la prevenirea și combaterea terorismului mondial* (2002); *Protecția informațiilor* (2005); *Mijloace jurisdicționale de rezolvare a diferendelor internaționale*

(2006); *Implicarea NATO în mediul de securitate din Afganistan* (2007); *Contenciosul constituțional* (2009). Colaborator, publicațiile *Gardianul* și *Cronica Română*, București. Numeroase studii, articole, referate, comunicări, reuniuni tematice interne și internaționale. Membru, diverse foruri profesionale în domeniu, alte aprecieri publice. (A.A.D).

**VLĂDUCĂ, Gheorghică** (Cetățeni, Muscel, 23 iunie 1941 - București, 12 noiembrie 2006). Cercetător științific, fizică, profesor universitar. Școala Medie Nicolae Bălcescu/Colegiul Ion C. Brătianu, Pitești, Argeș (1959), Universitatea din Leningrad/Sankt Petersburg, Federația Rusă (1965). Doctorat, fizică nucleară, București (1973). Documentări externe. Activitate permanentă, Facultatea de Fizică, Universitatea București (1966-2006). Profesor (1991), conducător de doctorat. Colaborări constante, Institutul de Fizică Atomică, București (1970-2006), preocupări privind reacțiile nucleare de fisiune, fondator, școală națională în domeniu. Volume importante: *Reacții nucleare și fisiunea nucleară* (1981); *Fizica nucleară* (1987; 1990); *Reacții nucleare neutronice* (1995); *Probleme de fizică nucleară* (1997). Numeroase studii, articole, comunicări, reuniuni tematice naționale și internaționale. Editor inițiator, revista *Supliment de Fizică* (numere bilingve). Contribuții esențiale la pregătirea lotului României pentru olimpiadele internaționale din China, Cuba, Finlanda, Statele Unite ale Americii. Membru, diverse foruri științifice autohtone sau continentale. Premiul Dragomir Hurmuzescu al Academiei Române, București (1971), alte aprecieri publice antume și postume. (E.F.H.).

**VLĂDUȚU, Ion** (n. Sinești, Vâlcea, 4 iulie 1940). Profesor, limba română, limba engleză, cadru didactic universitar, translator. *Domiciliat la Pitești, Argeș* (1969-1987). Stabilit în Statele Unite ale Americii. Școala Medie Zlatna, Alba (1956-1960),

Universitatea Babeș-Bolyai, Cluj Napoca, specializările: limba și literatura română (1965); limba și literatura engleză (1976). Stagii externe: Statele Unite ale Americii (1989; 1990). Doctorat, literatură (2001). Activitate în domeniu, unități economice sau de învățământ general, liceal ori superior, din Mureș și Argeș (1965-1987). Distinct, preocupări sistematizate: Institutul Pedagogic, Pitești, Secția *Studenți Străini* (1976-1985); universitățile Seattle și Potland, Statele Unite ale Americii (1987-2005). Volume importante (autor, coautor): *Ghid de conversație român-arab* (1975); *Limba română pentru studenți străini. Profil tehnic* (1980; 1983); *Gramatica limbii române. Sinopsis* (1987); *Limba română în exil, I, II* (2014). Studii, articole, comentarii, referate, reuniuni tematice naționale și internaționale. Demersuri permanente pentru difuzarea spiritualității autohtone în spații transatlantice. Preocupări literare (versuri, proză). Colaborări, publicații din: Las Vegas, Seattle, Maryland, Portland, Tampa. Legături statornice cu instituții de cultură din Argeș și Vâlcea. Aprecieri comunitare. (C.M.V.).

**VLĂSCEANU, Mircea V.** (Călinești, Muscel, 11 iunie 1946 – Pitești, Argeș, 24 decembrie 1989). Lucrător industrial. Studii liceale în Pitești (1964). Activitate productivă, Întreprinderea de Piese Auto/Întreprinderea de Autoturisme, Colibași/Mioveni, Argeș (1964-1989). Implicat în evenimentele revoluționare din decembrie 1989, la Pitești. Împușcat mortal, zona Spitalul Județean de Adulți Argeș (24 decembrie 1989). Titlul de *Erou-Martir* al Revoluției Române (28 octombrie 1991), alte aprecieri publice antume și postume. (R.P.C.).

**VOCEA ARGEȘULUI** (1881-1882; 1912-1913; 1918~1931). Publicație periodică, apărută, cu intermitențe, la Pitești și Curtea de Argeș. Trei serii: **1. Săptămânal de opoziție antiliberal**, primul număr, Pitești, Argeș, decembrie 1881; deviză, *Fapte, nu vorbe!* Texte de Alexandru Lahovari. Imprimare,

Tipografia *Gheorghe Popescu*, Pitești. **2.** *Ziar independent*, primul număr, Curtea de Argeș, 24 mai 1912; girant-responsabil, Alexandru N. Enescu (căpitan). Imprimare, Tipografia *Alexandru Valescu*. **3.** *Săptămânal*, primul număr, Pitești, 16 noiembrie 1918, subintitulat *Organ al Partidului Național – Liberal din Județul Argeș*. Girant-responsabil, Constantin Zamfirescu (v.). Colaboratori: Honoriu Bănescu (v.), Nicolae Brânzeu (v.), Ion D. Ghinescu (v.), Constantin Mocanu (v.), Chiriță Prichindel, Petre Ștefănescu. Imprimare, tipografiile *Română Ștefan Voiculescu*; *Progresul Alexandru Haralambie Rădulescu*, Pitești. Tematică politică, economică, socială, culturală. Distinct: semnificația Unirii, versuri, medalioane, cronici, corespondență. Implicări comunitare permanente. Diverse atestări documentare. (I.I.B.).

**VOCEA MUSCELULUI** (1888;1890). Publicație apărută, sporadic, la Câmpulung, Muscel. Primul număr, 22 aprilie 1888, subtitlul: *Gazetă săptămânală*. Director, Emil Procopie Constantinescu. Reeditare, ianuarie, 1890. Articole, reportaje, analize pe teme agrare, comentarii antiliberale, literatură, bibliografie. Colaboratori: Ion Anastasescu-Ghica (v.), Grigore Andreescu, Nicolae Crețulescu/Kretzulescu (v.), Constantin Negulici (v.), Nicolae Rucăreanu (v.). Imprimare: Tipografia *Gheorghe Tr. Sârbu*, Câmpulung. Diverse conlucrări comunitare. Atestări de arhivă. (I.I.B.).

**VOCHIN, Radu D. Șt.** (Livezeni, Stâlpeni, Muscel, 1 mai 1893 – Livezeni, Stâlpeni, Argeș, 1981). Proprietar rural, militant politic, memorialist. Activitate productivă, ateliere patronale, croitorie. Secretar, Sindicatul Mixt, Pitești, Argeș (1912-1914), combatant, Primul Război Mondial, *Frontul din Moldova* (1917). Membru marcant, Partidul Socialist din România, *fruntaș*, Secțiunea Pitești. Difuzarea revedicărilor tipografilor Capitalei (13 decembrie 1918), participant la greva generală

(20 octombrie 1920), delegat, cu drept de vot *imperativ*, la Congresul Partidului Socialist, București, 8 mai 1921. Adept al constituirii Partidului Comunist Român, afiliat Internaționalei a III-a, aprobarea noului *Statut* (21 de capitole). Arestat, cercetat, implicat în *Procesul din Dealul Spirii*, protest adresat Adunării Deputaților, eliberat (septembrie 1922). Susținerea doctrinei amintite în perioada ilegalității (1924-1944). Responsabilități oficiale ulterioare: primar, Rădești, Muscel (1945-1947), președinte, Comitetul local pentru Reforma agrară, alte funcții publice (1948-1955). Nominalizat în documentele timpului, articole de presă, amintiri, interviuri. Diverse aprecieri comunitare antume și postume. (I.I.Ș.).

**VODĂIAN, Ilie/DĂNĂLACHE, Ilie** (n. Țuțulești, Suseni, Argeș, 8 mai 1948). Inginer, *tehnologie industrială*, manager, literat. Studii liceale în Pitești, Argeș (1966), Institutul Politehnic, București (1971). Activitate productivă, unități industriale și de cercetare din Argeș – Muscel. Distinct: Institutul de Reactori Nucleari Energetici, Mioveni (1971~). Volume importante, semnate **Ilie Vodăian** (versuri): *Schimbul de noapte* (2002); *Triunghi de vară* (2003); *Frontiera de inox* (2006). Colaborări, publicațiile: *Argeș*; *Cafeneaua literară*; *Convorbiri literare*; *Criterii literare*; *Respiro*. Consemnări critice favorabile. Membru, Uniunea Scriitorilor din România, Filiala Pitești (2007), premiul pentru poezie, alte aprecieri comunitare. (M.M.O.).

**VOICA, Cornelia I.** (n. Timișoara, Banat, 13 octombrie 1942). Profesor, gradul I, *muzică*, solist, *canto clasic*, manager, formator de talente. *Stabilită la Pitești, Argeș, din 1949*. Școala Medie Nr. 2/Colegiul *Zinca Goleșcu*, Pitești (1960), Facultatea de Muzică, Timișoara (1968). Activitate permanentă la Pitești (1968-1999): Liceul de Muzică și Arte Plastice/*Dinu Lipatti*; Școala Populară de Artă. Prestații didactice ulterioare. Distinct: director adjunct, Școala Populară de Artă,

Pitești (1980-1990). Partituri individuale în: operete, concerte, recitaluri, spectacole evocatoare. Premii de interpretare, jurizări, înființarea cvartetului vocal *Miorița*, colaborări constante cu scenografi, regizori, compozitori. Mentor pentru absolvenții valoroși ai instituțiilor de artă din Argeș-Muscel, recunoscuți național și internațional. Studii, articole, referate, reuniuni tematice, interviuri. Contribuții la dezvoltarea învățământului vocațional și a spiritualității urbane. Aprecieri comunitare. (L.I.P.).

**VOICAN, Gheorghe N.** (n. Băjești, Băilești, Argeș, 15 martie 1952). Funcționar de stat, manager. Liceul *Nicolae Bălcescu*/Colegiul *Ion C. Brătianu*, Pitești, Argeș (1971), Universitatea din București (1983). Activitate în Capitală. Selectiv: director, Combinatul Fondului Plastic (1990-1991); director, Fondul Plastic (1991-1993); director general, Uniunea Artiștilor Plastici din România (1996-2000). Inițiativă distinctă: organizarea Societății pentru Gestionarea Dreptului de Autor în Artele Vizuale/*Visarta*, București (1999). Numeroase reuniuni naționale și internaționale în domeniu. Colaborări *media*. Apropiat proiectelor culturale din Argeș-Muscel. Membru, Uniunea Artiștilor Plastici din România, Filiala București (1996), alte aprecieri publice. (S.C.N.).

**VOICAN, Ion Iancu** (Godeni, Muscel, 23 martie 1912 – Godeni, Argeș, 11 noiembrie 1985). Proprietar rural, funcționar public și de stat, militant politic. Membru marcant, Partidul Național Țărănesc, ales în Consiliul Județean Muscel, primar, Godeni (1946). Fondator, Grupul de rezistență armată anticomunistă *Șerban-Voican/Capul Piscului* (1952). Capturat, anchetat, torturat, Securitatea din Pitești, Argeș, judecat, Tribunalul Militar, Regiunea a II-a, București. Condamnat, închisoare pe viață (5 iunie 1958), pedeapsă comutată, 25 ani muncă silnică, executați parțial, penitenciarele Galați și Botoșani. Eliberat, conform *Decretului Nr.*

*411*, din 27 iulie 1964, privind grațierea generală a deținuților politici. Persecuții pentru mai mulți membri apropiați ai familiei. Recunoașteri publice postume. (I.I.P.).

**VOICILĂ, Ioana N.** (Secolul XX). Lucrător industrial, parlamentar. Activitate specializată, Fabrica de Confecții, Curtea de Argeș. Deputat de Argeș în Marea Adunare Națională, Circumscripția Electorală Curtea de Argeș (1961-1965), reprezentând Frontul Democrației Populare. Întâlniri cu alegătorii pe teme economice, sociale, administrative. Dezbateri, propuneri legislative, inițiative cetățenești. Contribuții la realizarea programului de producție în unitatea amintită. Diverse aprecieri publice. (C.D.B.).

**VOICU** (Secolul XIX). Zugrav, *artă sacră*, formator de talente. Notificat, documentar, **Voicu ot Pitești**. Reabilitări murale: lucrări de ansamblu, icoane, biserici, așezăminte monahale ortodoxe din Muntenia sau Oltenia. Consemnat pictural (1833-1835): Mănăstirea Cozia, Vâlcea, paraclisul de Sud-Est, portretele mitropolitului Ignatie și ieromonahului Amfilohie; bisericile Vieroș/Făgetu, Muscel (1834), Buda, Vâlcea (1838) și Caracal, Olt (1839); Mănăstirea Dintr-un Lemn, Vâlcea (1841); Mănăstirea Bucovățu, Dolj (1841); biserica de lemn, Drăganu-Olteni, Argeș (1845-1848), icoane împărătești, decoruri florale și geometrice (aflată, din 1988, în rezervația de arhitectură a Mănăstirii Curtea de Argeș); biserica Vultureștii de Sus, Muscel (1870, în colaborare). Contribuții la perfecționarea picturii eclesiastice ortodoxe de factură bizantină. Aprecieri comunitare antume și postume. (S.C.N.).

**VOICU, Ana I.** (n. Beijing, Republica Populară Chineză, 20 decembrie 1967). Economistă, diplomat de carieră. *Familie tradițională din Galeș, Brăduleț, Argeș*. Fiica lui **Ion C. Pătrașcu** (v.). Studii liceale în Capitală (1986), Academia de Studii Economice, București (1993). Stagii

continentale (1996-1999): Grecia, Marea Britanie, Ungaria. Doctorat, *științe economice*, București (1999). Cercetătoare, Institutul de Economie Mondială, București (1993~2000); funcționar superior, Ministerul Afacerilor Externe, București (2000~2008); secretar I/consilier, Ambasada României la Madrid, Spania (2001-2005); ministru consilier: Direcția Statele Unite ale Americii și Canada (2008-2009); Direcția Orientul Mijlociu, Africa, America Latină (2009-2011). Distinct, ambasador al României în Mexic, Costa Rica, Guatemala, Honduras, Nicaragua, Salvador (2011~). Scrieri importante: *Analiza de competitivitate a economiei românești* (1998, în colaborare); *Previzionarea comerțului exterior. Scenarii privind integrarea României în Uniunea Europeană* (2001); *Evoluția și perspectivele economiei Spaniei* (2004); *Evaluări și perspective la zece ani de la crearea Parteneriatului Euromediteranean* (2005); *Președinția spaniolă a Consiliului Uniunii Europene* (2009). Numeroase misiuni internaționale, analize, rapoarte, comentarii. Premiul *Virgil Madgearu* al Academiei Române (2000), alte aprecieri publice. (I.M.M.).

**VOICU, Gheorghe S.** (n. Rociu, Argeș, 14 octombrie 1957). Inginer, *tehnologie generală*, profesor universitar. Liceul Industrial de Construcții Civile, Pitești, Argeș (1977), Institutul Politehnic, București (1983). Doctorat, *științe tehnice*, București (1996). Documentări externe. Activitate didactică permanentă, Institutul Politehnic/Universitatea Politehnică, București (1985~). Profesor (2003). Volume importante: *Procese și utilaje pentru panificație* (1999); *Sisteme de dozare și ambalare* (2001; 2003); *Instalații și tehnologii în industria de prelucrare a laptelui* (2008, în colaborare); *Utilaje pentru gospodărie comunală și ecologizarea localităților* (2007). Numeroase studii, articole, comunicări, reuniuni tematice naționale și internaționale, *granturi/contracte*

de cercetare. Membru, diverse foruri specializate autohtone sau continentale. Contribuții la: dezvoltarea învățământului superior tehnic din România; stimularea performanței în domeniu; adaptarea sistemului propriu la cerințele Uniunii Europene. Diverse implicări comunitare. Aprecieri publice. (I.D.P.).

**VOICU, Ioan A.** (n. Vâlcele, Băiculești, Argeș, 18 decembrie 1943). Inginer, *tehnologie chimică*, profesor universitar. Școala Medie/Colegiul *Vlaicu Vodă*, Curtea de Argeș (1961), Institutul Politehnic, București (1966). Doctorat, *mase plastice*, București (1979). Activitate didactică permanentă, Institutul Politehnic/Universitatea Politehnică, București (1968~). Volume (autor, coautor), studii, articole, comunicări, reuniuni tematice naționale și internaționale, *granturi/contracte* de cercetare (chimie, organe de mașini, tribologie). Membru, diverse foruri specializate indigene sau continentale. Contribuții la: dezvoltarea învățământului superior tehnic din România; stimularea performanței în domeniu; adaptarea sistemului autohton la cerințele Uniunii Europene. Diverse implicări comunitare. Aprecieri publice. (I.I.M.).

**VOICU, Ioan D.** (Secolul XX). Proprietar rural, cooperator, parlamentar. Deputat de Argeș în Marea Adunare Națională, Circumscripția Electorală Costești (1961-1965), reprezentând Frontul Democrației Populare. Întâlniri cu alegătorii pe teme economice, sociale, administrative. Dezbateri, propuneri legislative, inițiative cetățenești. Contribuții la evoluția zonei de sud a județului Argeș, în perioada amintită. Diverse aprecieri publice. (C.D.B.).

**VOICU, Maria Gh.** (n. Dedulești, Morărești, Argeș, 13 februarie 1957). Inginer agronom, cercetător științific principal. Liceul Agroindustrial/Grupul Școlar Agricol *Constantin Dobrescu-Argeș*, Curtea de Argeș

(1978), Facultatea de Agricultură, Craiova, Dolj (1982). Doctorat, *științe agricole*, București (2001). Activitate specializată: șef fermă, Cooperativa Agricolă de Producție, Ionești, Vâlcea (1982-1984); cercetător (1984-2004), secretar științific (2004~), Stațiunea de Cercetare Agricolă, Albota, Argeș. Volume importante (în colaborare): *Cultura grâului de toamnă pe solurile podzolice și podzolite* (1990); *Arpechim Pitești și mediul înconjurător* (2002); *Genotipuri de grâu tolerante la toxicitatea ionilor de aluminiu cultivate pe solurile acide grele* (2004). Numeroase studii, referate, articole, proiecte, *granturi/contracte* de cercetare, reuniuni tematice naționale și internaționale. Membră, asociații profesionale în domeniu, alte aprecieri publice. (C.D.B.).

**VOICU, Oana Luminița D.** (n. Ploiești, Prahova, 30 iunie 1968). Economistă, *managementul calității*, cadru didactic universitar. *Stabilită la Pitești, Argeș, din 1997*. Liceul *Mihai Viteazul*, Ploiești (1987), Academia de Studii Economice, București (1995). Doctorat, *merceologie*, București (2003). Activitate specializată, Universitatea *Constantin Brâncoveanu*, Pitești (1995~). Volume importante: *Particularitățile ambalării moderne a mărfurilor alimentare* (2002); *Bazele merceologiei* (2003, coordonator); *Etichetarea alimentelor în spațiul european* (2003); *Expertiză merceologică* (2004); *Valorificarea resurselor naturale, III* (2005, în colaborare). Studii, articole, comunicări, reuniuni tematice naționale și internaționale. Membră, diverse foruri științifice sau obștești autohtone. Contribuții la evoluția învățământului superior privat din România, adaptarea domeniului la cerințele Uniunii Europene. Diverse implicări comunitare. Aprecieri publice. (I.I.M.).

**VOICU, Ștefan Gh.** (Pitești, Argeș, 19 iulie 1883 – Pitești, Argeș, 13 martie 1955). Proprietar urban și rural, tipograf, editor. Suprafețe de teren, imobile, alte bunuri cu

valoare deosebită, Pitești și Hârsești, Argeș. Notificat, profesional, **Ștefan Voiculescu**. Pregătire în domeniu: Tipografia *Gheorghe Popescu*, Pitești; ateliere specializate din Viena (Imperiul Habsburgic) și București. Patron fondator, *Tipografia Română*, Pitești (1910). Editor, colaborări cu autori din Argeș, Dâmbovița, Muscel, Olt: demnitari, militanți politici, juriști, ingineri, preoți, cadre didactice, scriitori, oameni de cultură și artă. Declarație individuală, 14 ianuarie 1944, evidențiată, documentar, prin Direcția Județeană Argeș, Arhivele Naționale, autentificare, Pitești, 24 noiembrie 2003. Nominalizat în: *Anuarul orașului Pitești* (1925, 1936); *Istoria municipiului Pitești* (1988); *Pitești 620. Memento* (2008). Implicări comunitare permanente. Aprecieri publice antume și postume. (C.I.S.).

**VOICULESCU, Anghel M.** (Mârghia, Lunca Corbului, Argeș, 1915 – București, 1993). Medic primar, *fiziologie*, cercetător științific, publicist. Liceul/Colegiul *Ion C. Brătianu*, Pitești, Argeș (1933), Facultatea de Medicină, București (1939). Doctorat, *științe medicale*, București. Activitate permanentă în Capitală, spitalele: *Colțea*, *Brâncovenesc*, *Colentina*; institutele de cercetări: *Dumitru Danielopol*, Expertizarea și Recuperarea Capacității de Muncă. Primariat, Spitalul *Colentina*, București. Preocupări didactice universitare, cursuri și expertiză, clinici de profil. Volume tematice (în colaborare). Numeroase studii, articole, comunicări, reuniuni naționale și internaționale specializate. Implicări în realizarea unor proiecte comunitare locale. Membru, diverse foruri profesionale în domeniu, alte aprecieri publice antume și postume. (C.G.C.).

**VOICULESCU, Constantin** (n. Poinarii de Argeș, 25 februarie 1935). Profesor gradul I, *limba română*, manager, publicist. Școala Pedagogică, Sibiu (1953), Universitatea *Constantin I. Parhon*, București (1959). Activitate didactică permanentă în Argeș: școlile Tigveni (1959-1960) și Valea

Iașului (1960-1963, director); Secția Raională de Învățământ, Curtea de Argeș (1963-1965, inspector, inspector-șef); Sfatul Popular Raional Curtea de Argeș (1965-1968, vicepreședinte); Liceul/Colegiul *Vlaicu-Vodă* (1968-1974, director adjunct; 1979-1999). Distinct: inspector general adjunct, Inspectoratul Școlar Județean Argeș (1974-1979). Volume importante: *Cum vorbim, cum scriem* (2004); *Articole, eseuri, recenzii* (2010). Numeroase studii, comentarii, reuniuni tematice naționale. Colaborator, reviste și ziare din Pitești, Curtea de Argeș, București. Implicări constante în viața *Cetății*. Membru, diverse foruri științifice în domeniu, alte aprecieri comunitare. (M.G.R.).

**VOICULESCU, Ion N.** (Broșteni, Costești, Argeș, 24 decembrie 1919 - Pitești, Argeș, 16 martie 1983). Profesor, gradul I, *limba și literatura română*, publicist, literat. Liceul/Colegiul *Ion C. Brătianu*, Pitești (1938), Universitatea din București (1943). Activitate didactică permanentă, școli din Argeș-Muscel. Volum important: *Copilăria evocată de poeți* (1975). Colaborări constante, periodice din Pitești și București: versuri, recenzii, comentarii, analize, studii, articole. Participări la reuniuni tematice naționale. Membru, diverse foruri științifice în domeniu, alte aprecieri comunitare antume și postume. (M.M.S.).

**VOICULESCU, Lucian I.** (n. Clejani, Giurgiu, 17 iunie 1937). Inginer, construcții de mașini, economist, manager. *Stabilit la Pitești, Argeș, din 1968*. Școala Medie/Colegiul *Nicolae Bălcescu*, București (1954), Institutul Politehnic, facultățile Mecanică (1961) și Inginerie Economică (1974). Stagiul în Franța. *Specializare în domeniul fabricației de automobile*. Activitate tehnologică: Uzina Metalurgică, Reșița, Caraș-Severin (1961-1968); Uzina/Întreprinderea de Autoturisme, Colibași/Mioveni, Argeș (1968-1999), adjunct șef secție, șef secție coordonator, director,

Fabrica Montaj-Autoturism (*presaj, caroserie, vopsitorie, montaj general, finisaj*). Studii, analize, rapoarte, reuniuni tematice interne și internaționale (București, Paris, Praga, Varșovia). Inovații brevetate. Contribuții directe la: utilizarea principalelor sectoare productive de pe Platforma *Dacia*; asimilarea și integrarea autoturismelor românești după licența *Renault*, Franța; stabilirea standardelor superioare de calitate pentru etapele intermediare în fabricația de automobile. Membru, diverse foruri profesionale autohtone. Implicări constante în viața *Cetății*. Aprecieri publice. (M.M.B.).

**VOICULESCU, Valeriu D.** (n. Colicăuți, Basarabia, 1 iulie 1943). Cadru didactic universitar, *chimie*, cercetător. *Domiciliu tradițional la Costești, Argeș, din 1944*. Școala Medie/Colegiul *Zinca Golescu*, Pitești (1961), Facultatea de Chimie, București (1967). Doctorat, *chimie fizică*, București (1975). Activitate permanentă, Universitatea din Craiova, Dolj (1968-). Volume importante: *Formule, tabele și probleme de chimie fizică* (1984, în colaborare); *Probleme interdisciplinare de chimie și electrochimie* (1996); *Teorema variației energiei cinetice aplicată în rezolvarea unor probleme de fizică* (2000, în colaborare); *Termodinamică chimică* (2006); *Echilibre interfazice* (2006). Numeroase articole, studii, referate, comunicări, reuniuni tematice naționale. Membru, diverse foruri științifice în domeniu, alte aprecieri publice. (N.I.N.).

**VOINEA, Marin Radu** (Hârsești, Argeș, 1 august 1911 - ?). Jurist, proprietar urban și rural, publicist. Studii liceale (1930) și universitare (1936), București. Activitate în domeniu: avocat, Baroul Ilfov; comisar-șef, Comisariatul de Poliție al Capitalei. Preocupări literare. Volume importante (în colaborare): *O poveste c'un pitic; Cântece pentru grădiniță* (1936). Redactor, ziarul *Universul și Viitorul*, București. Articole, comentarii, informații în: *Albina, Căminul*

*cultural, Poșta țaranului, Românzarea, Veghea.* Implicări în realizarea unor proiecte comunitare. Aprecieri publice antume și postume. (I.F.B.).

**VOINESCU** (Secolul XIX~). Familie tradițională din Călinești, Muscel. Proprietari rurali și urbani, funcționari, juriști, cadre didactice, manageri, publiciști, donatori comunitari. Mai cunoscuți: **Petre V.**, proprietar rural, *podgorean*, Călinești, Muscel; **Ion P. V.**, preot, publicist; paroh, biserici din Călinești și București, colaborator, revista *Prietenul nostru* (Câmpulung, Muscel); **Maria V.**, învățătoare, activitate didactică permanentă, Călinești, respectiv, București. **Dumitru V.**, notar cu activitate îndelungată, Călinești, Muscel; **Emanoil I. V.** (v.); **Constantin D. V.** (v.); **Silvestru D. V.** (v.), căsătorit cu **Elena V.** (n. Ion, Gruiu Răcari, Ilfov, 5 decembrie 1936, farmacistă); **Gheorghe S. V.** (n. Călinești, Argeș, 16 august 1971); jurist ministerial, București; **Spiridon Constantin S. V.** (n. Călinești, Argeș, 27 aprilie 1973), economist, editor, publicist. Implicări constante în realizarea proiectelor lansate de forurile administrative din Argeș-Muscel, acte caritabile pentru persoane aflate în dificultate, alte inițiative filantropice. Conexiuni cu familia cunoscută autohtone din: Argeș, Dâmbovița, Ilfov, Muscel, Olt, Vâlcea. Importante atestări documentare, alte aprecieri publice. (F.C.P.).

**VOINESCU, Constantin D.** (Călinești, Muscel, 21 iulie 1926 – Călinești, Argeș, 24 octombrie 2003). Jurist, funcționar de stat, publicist. Liceul *Matei Basarab*, București (1945), Universitatea București (1949). Documentări și misiuni oficiale externe: Franța, Germania, Irak, Marea Britanie, Portugalia, Siria, Uniunea Sovietică. Activitate specializată: consilier juridic, Sfatul Popular al raioanelor Topoloveni (1951-1960) și Găești, Dâmbovița (1960-1961); expert, Secretariatul General, Consiliul de Miniștri, București (1961-1962); director, Comitetul

pentru Problemele Consiliilor Populare, București (1962-1987). Volume importante (în colaborare): *Index și colecție legislativă pentru uzul comitetelor executive ale consiliilor populare, I, II* (1971); *Index legislativ și alte acte normative de bază în activitatea consiliilor populare* (1980); *Dreptul administrativ. Partea generală* (1992). Numeroase studii, articole, comunicări, rapoarte, reuniuni tematice naționale și internaționale. Preocupări didactice, universități particulare din Capitală. Implicări directe în realizarea unor *programe* privind dezvoltarea zonei Argeș-Muscel. Membru, diverse asociații profesionale în domeniu, alte aprecieri publice antume și postume. (A.A.D.).

**VOINESCU, Emanuel I.** (Călinești, Muscel, 7 februarie 1913 – Odessa, Uniunea Sovietică, 21 august 1941). Ofițer de carieră, *infanterie*, publicist, traducător. Militar *Mănăstirea Dealu*, Târgoviște, Dâmbovița (1929), Universitatea din București (1933), Școala Militară pentru Infanterie, București (1933). Funcții de comandă, subunități din București și Cernăuți (Bucovina). Combatant, Al Doilea Război Mondial, *Frontul de Est*, erou, căzut la datorie (locotenent), repatriat, cimitirul *Sfânta Vineri*, București (căpitan post mortem). Volume importante: *Războiul care vine* (1938); *Mareșalul Lyoutey* (manuscris). Colaborări, revistele: *Calendarul; Ideea liberă; România militară; Universul literar; Vremea* (pseudonim, *Vornicul Boldur*). Călătorii: Franța, Grecia, Italia. Tălmăciri din limbile franceză și italiană (cronici, recenzii, note de drum). Membru: Asociația Scriitorilor Militari din România (1932); Societatea Scriitorilor Bucovineni (1938). Nominalizat în *Argeș. Cartea Eroilor* (1984), alte aprecieri comunitare antume și postume. (M.M.S.).

**VOINESCU, Silvestru, D.** (Călinești, Muscel, 2 ianuarie 1935 – Călinești, Argeș, 13 septembrie 2005). Jurist, om de cultură, manager, memorialist. Frate cu **Constantin**



**D. V.** (v.). Școala Medie Nr. 1/Colegiul *Ion C. Brătianu*, Pitești, Argeș (1955), Universitatea *Constantin I. Parhon*, București (1964). Stagi: Germania de Est (1971, 1980). Specializare, *biblioteconomie*, recunoscut în domeniu. Succesiv: șef, Biblioteca Raională/Comunală, Topoloveni, Argeș (1955-1963); bibliograf (1963-1964), director (1964-2004), Biblioteca Regională/Județeană Argeș. Ctitor, actualul sediu al instituției, edificat în perioada 1996-2003, denumirea personalizată *Dinicu Golescu* și inaugurare, 8 martie 2003. Volume importante: *Un secol de activitate corală în Pitești* (1971); *Istoria municipiului Pitești* (1988, în colaborare); *Argeșeni și musceleni în Academia Română* (1995); *O viață printre cărți, I-III* (1997-2004); *Argeș. Mică enciclopedie* (2001, în colaborare). Distinct: Colegiul redacțional, *Argeș. Cartea Eroilor* (1984). Numeroase studii, revistele: *Argeș*; *Biblioteca Bucureștilor*; *Buletin cultural*; *Calende*; *Contemporanul*. Articole, interviuri, emisiuni *media*, reuniuni tematice naționale sau internaționale. Creații literare (versuri, proză), membru, Uniunea Scriitorilor din România, Filiala Pitești (2003). Turnee artistice externe (cor): Franța, Letonia, Slovacia, Ungaria. Tom dedicat: *Silvestru Voinescu – un destin asumat*, editor, Biblioteca Județeană *Dinicu Golescu*, Argeș (2006). Eponimie, Biblioteca Locală Călinești, alte recunoașteri comunitare antume și postume. (C.C.C.).

**VOINICILĂ, Florea** (Gruiu, Căteasca, Argeș, 27 martie 1928 – Pitești, Argeș, 2012). Instrumentist, *vioară*, muzică populară românească. Autodidact, continuarea preocupărilor lăutărești, familiale, renumite în Argeș-Muscel, mentor, Ion Matache (v.). Activitate specifică, orchestrele: *Radio*, București; *Doina Argeșului*, Pitești; *Chindia*, Pitești. Fondator, grupuri vocale și instrumentale, ansambluri coregrafice, echipe artistice rurale. Discografie, înregistrări radio (1940) și televiziune, selecții pentru *Fonoteca de Aur*, București. Numeroase spectacole,

*partituri* proprii, reuniuni publice sau particulare, turnee interne și externe. Piese de referință: *Hora gruienilor*; *Ca la Breaza*; *Brâul pe șase*. Colaborări cu **Marin T. Teodorescu/Zavaidoc** (v.), alți valoroși dirijori, soliști vocali, realizatori *media*. Contribuții la cunoașterea folclorului autentic tradițional. Aprecieri comunitare antume și postume. (L.I.P.).

**VOINICU, Mihaela I.** (n. Carei, Satu Mare, 14 septembrie 1968). Inginer, *electronică și telecomunicații*, manager, publicistă. *Stabilită la Pitești, Argeș, din 1991*. Liceul Nr. 1, Carei (1986), Universitatea Tehnică din Cluj Napoca (1991). Stagi, Statele Unite ale Americii (2011). Documentări externe: Finlanda (2002), Belgia (2011; 2013), Olanda (2011). Doctorat, *științe tehnice*, Pitești (2012). Activitate specializată: programator, SC *Automobile SA*, Colibași/Mioveni, Argeș (1991-1994); analist, Direcția de Sănătate Publică, Argeș (1994-2001); informatician, Biblioteca Județeană *Dinicu Golescu*, Argeș (2001-2004), șef serviciu (2004-2005), director adjunct (2005~). Volume importante (în colaborare): *Ghidul bibliotecilor publice argeșene* (2005); *Biblioteca. Informație, comunicare, cunoaștere* (2008). Articole, studii, analize, rapoarte, interviuri, reuniuni tematice naționale și internaționale. Contribuții distincte la implementarea, în Argeș, a sistemului informatic pentru: prelucrarea indicatorilor specifici instituțiilor medicale; evidența fondului de carte, documentelor, relațiilor cu utilizatorii, instituția amintită; implementarea proiectului *Biblionet* în localitățile rurale. Coordonator, Centrul de informare *Europe Direct* Argeș (2009~), integrat rețelei continentale de profil. Implicări comunitare permanente. Membră, diverse foruri profesionale în domeniu, alte aprecieri publice. (I.D.P.).

**VOINȚA ARGEȘULUI** (1895; 1902; 1904; 1914). Publicație apărută, cu intermitențe, la Pitești, Argeș. Patru serii: **1.**

*Ziar național liberal*, editat săptămânal, primul număr, 1 februarie 1895. Texte din: Mihai Eminescu, Ion Heliade Rădulescu, Duiliu Zamfirescu. Colaboratori: Constantin Dobrescu – Argeș (v.), Vioara Magdu, George Russe, Alexandru Valescu (v.). Imprimare, tipografiile din Pitești: *Gheorghe Popescu*, *Alexandru Haralambie Rădulescu*; respectiv Craiova (Dolj) și București. **2.** *Organ național – liberal*, editat, săptămânal, noul număr, 2 mai 1902. Imprimare: Tipografia *Transilvania Iosif Schreier*, Pitești. **3.** *Organul Partidului Național - Liberal*, editat, săptămânal, noul număr, 1 ianuarie 1904. Imprimare: Tipografia *Transilvania Iosif Schreier*, Pitești. **4.** *Organul Partidului Conservator*, editat, bilunar, noul număr, 3 aprilie 1914. Devize: *Luminează-te și vei fi!*; *Cinste, muncă și economie!* Colaboratori: Nicolae Budișteanu, Mihail Mihăileanu (v.). Imprimare: Tipografia *Mihail Lazăr Fiu*, Pitești. Tematică adecvată: articole politice, controversate, propagandă electorală, critică virulentă la adresa opoziției; literatură, bibliografie. Implicări comunitare permanente. Diverse atestări de arhivă. **(I.I.B.)**.

**VOINȚA MUSCELULUI** (1901-1903). Publicație periodică, apărută, săptămânal, la Câmpulung, Muscel. Primul număr, 16 septembrie 1901; subtitlul, *Ziar național - liberal*. Articole politice, dezbateri electorale, comentarii pe teme economice, sociale, pedagogice; literatură, istorie, informații. Critici virulente la adresa opoziției conservatoare. Colaboratori: Ioan Giurculescu (v.), Candid Ionescu, Ion N. Ionescu, Nicolae Jugureanu (v.), Luca Paul (v.). Imprimare: Tipografia *Gheorghe N. Vlădescu*, Câmpulung. Implicări comunitare permanente. Diverse atestări de arhivă. **(I.I.B.)**.

**VONICA, Florența Eugenia I.** (n. Giurgiu, 22 iulie 1950). Profesor universitar, *filologie*, manager. *Stabilită la Pitești, Argeș, din 1980*. Liceul Nr. 2, Giurgiu (1969),

Universitatea din București (1973). Doctorat, *morfologie*, București (2003). Activitate didactică permanentă: unități școlare din Giurgiu (1973-1980) și Pitești (1985-1990); Institutul de Învățământ Superior/Universitatea din Pitești (1980-1985; 1990~). Șefă, Catedra Filologie (2000-2004), secretar științific, Colegiul Universitar/Facultatea de Științe ale Educației (2000-2008). Responsabilități în compartimentul Învățământ Dechis la Distanță (2000-2001). Profesor din 2008. Volume importante: *Morfologia graiurilor oltenești actuale* (2003); *Sintaxa frazei. Subordonatele necircumstanțiale* (2004; 2011); *Părți de vorbire neflexibile* (2007); *Sintaxa frazei. Subordonatele circumstanțiale* (2007); *Sintaxa propoziției. Părți principale* (2007). Numeroase articole, studii, referate, comunicări, reuniuni tematice naționale și internaționale. Contribuții la dezvoltarea învățământului superior din Pitești. Diverse implicări în viața *Cetății*. Aprecieri publice. **(M.C.S.)**.

**VOROVENCI, Ion I.** (Schitu Golești, Muscel, 19 martie 1935 - Ștefănești, Argeș, 12 februarie 2012). Profesor gradul I, *educație fizică*, manager, antrenor, *atletism*. Școala Normală/Colegiul Pedagogic *Carol I*, Câmpulung (1953). Institutul de Cultură Fizică, București (1957). Activitate didactică permanentă: Școala Medie/Liceul *Nicolae Bălcescu*/Colegiul *Ion C. Brătianu*, Pitești (1957-1991), director fondator, Școala Sportivă de Elevi (1957). Inspector școlar (1991-1997). Elaborarea unor ample *programe* județene în domeniu. Formator de talente, recorduri zonale și naționale pentru juniori sau seniori, colaborări cu numeroase asociații, secții, cluburi din România. Coordonator, ansambluri sportive, spectacole de anvergură, realizate pe stadioane sau în alte locuri publice. Implicări constante în viața *Cetății*. Aprecieri comunitare antume și postume. **(N.M.I.)**.

**VRABIE, Gheorghe** (Voinești, Vaslui, 8 aprilie 1908 – București, 17 iulie 1991). Profesor universitar, *filologie*, cercetător științific, *folclor*, memorialist. Stabilit, temporar, la Pitești, Argeș (1962-1973). Liceul/Colegiul *Gheorghe Roșca Codreanu*, Bârlad, Vaslui (1929), Universitatea din București (1933). Doctorat, *lirica populară la români*, Berlin, Germania (1944). Activitate didactică permanentă: școli din: Oltenița (Ilfov), Dorohoi (Botoșani), Buzău (1938~1940); Universitatea București (1944-1957); Institutul de Istorie și Teorie Literară, București (1957-1962); Institutul Pedagogic de 3 ani, Pitești (1962-1973). Volume importante: *Gândirismul* (1940); *Balada populară română* (1966); *Povești, snoave și legende argeșene* (1974); *Poetica Mioriței* (1984); *De civitate rustica* (1999, postum). Colaborator constant, publicații din Capitală. Distinct: membru, Colegiul de redacție, revista *Argeș* (1966-1973); președinte fondator, Asociația folcloriștilor argeșeni *Constantin Rădulescu-Codin* (1973). Numeroase studii, cronici, comentarii, interviuri, reuniuni tematice. Premiul *Herder*, Germania (1986). Interferat unor foruri specializate europene (Franța, Germania, Italia, Marea Britanie), nominalizat în *Istoria municipiului Pitești* (1988) și *Monografia Universității din Pitești* (2004), alte aprecieri publice antume sau postume. (M.C.S.).

**VRĂBIESCU, Gheorghe C.** (1810 - ?). Proprietar urban și rural, funcționar al statului. Suprafețe de teren, case, alte bunuri cu valoare deosebită, Câmpulung, Muscel (*Mahalaua Târgului*) și localități apropiate. Slujitor al Curții Domnești de la București. Nominalizat în *Catagrafia orașului Câmpulung din 1838*, origine autohtonă, avere potrivită, slugi. Fiu de boier (*postelnicel*). Implicat în conducerea județului istoric Muscel (ajutor al *subcârmuitorului/subprefectului*). Diverse atestări documentare antume sau postume. (S.I.C.).

**VRĂBIESCU, Gheorghe N.** (Botoșani, 25 martie 1895 – Pitești, Argeș, 1985). Profesor gradul I, *contabilitate*, instrumentist, *flaut*, manager. *Stabilit la Pitești, din 1922*. Școala de Muzică, Iași (1913), Academia de Înalte Studii Comerciale și Industriale, București (1916). Activitate didactică, instituții din: Iași, București, Lugoj (Timiș), Pitești, colaborator, formații simfonice, *partida de suflători*. Director, Liceul Economic/Colegiul *Maria Teiuleanu*, Pitești (1934; 1935-1938; 1950-1955). Insistențe pentru reînființarea Școlii Profesionale Comerciale (1970). Concomitent, specialist, Banca Agricolă, Sucursala Argeș, temporar, director. Implicări constante în viața muzicală din Pitești: spectacolele Orchestrei de Cameră a Cadrelor Didactice; operele Palatului Culturii; reprezentațiile Teatrului *Alexandru Davila*. Studii, articole, analize, rapoarte, interviuri, reuniuni tematice. Diverse atestări documentare. Aprecieri comunitare antume și postume. (L.I.P.).

**VRĂNEANȚU, Gheorghe Ioan Gh.** (Timișoara, 28 februarie 1939 - Pitești, Argeș, 19 noiembrie 2006). Artist plastic, *pictură*, profesor, publicist. *Stabilit, definitiv, la Pitești, din 1966*. Liceul *Gheorghe Lazăr*, Sibiu (1957), Institutul de Arte Plastice *Nicolae Grigorescu*, București (1965). Activitate în domeniu: Studioul cinematografic, Buftea, Ilfov (1965-1966); Școala Populară de Artă, Pitești (1966-1999). Formator de talente. Operă vastă, cicluri tematice, stil spiritualizat. Distinct, tablourile: *Chinurile lui Nicolae Iorga; Logodna; Sărbătoarea recoltei; Călugăreni; Mircea cel Bătrân*. Numeroase expoziții personale sau de grup: București (1967); Pitești (1968~2004); Râmnicu Vâlcea (1975). Exprimări externe: Polonia (1967); Austria (1969; 1974); Germania (1969; 1974; 1982; 1983); Belgia (1971); Federația Rusă (1972); Japonia (1973); Statele Unite ale Americii (1973); Bulgaria (1974); Italia (1975; 1982); Spania (1975). Lucrări în muzee și colecții particulare din mai multe țări ale lumii.

Consemnări critice favorabile. Volum important: *Anotimpuri românești* (1981). Colaborări *media*: studii, articole, comentarii, opinii, interviuri. Participări la diverse reuniuni tematice naționale și internaționale. Implicări constante în viața *Cetății*. Membru, Uniunea Artiștilor Plastici din România, Filiala București (1970), alte aprecieri publice antume și postume. (S.C.N.).

**VREMEA NOUĂ** (1910-1916; 1921; 1926). Publicație apărută, cu intermitențe, în județul Muscel. Două serii: **1. Revistă pentru învățători**, editată, lunar, la Topoloveni. Număr distinct, octombrie-noiembrie 1912, continuarea celor redactate, succesiv, în județele Vâlcea, Tulcea, Galați, ulterior, București. În Comitetul de direcție: Ion Mihalache (v.), Constantin Rădulescu-Codin (v.). Reeditare, ianuarie 1921. Alte generice: *Revistă didactică*; *Revistă pedagogică*. Teme cu conținut enciclopedic. **2. Ziar politic independent**, editat, bilunar, Câmpulung, Muscel. Primul număr, 1 aprilie 1926, director - proprietar, Ion Ștefănescu-Gruiu. Conținut adecvat. Imprimare: Tipografia *Gheorghe N. Vlădescu și Fiul*. Diverse conlucrări comunitare. Atestări de arhivă. (I.I.B.).

**VUCU, Ioan I.** (n. Socolari, Caraș-Severin, 6 septembrie 1937). Inginer mecanic, profesor universitar, manager. *Stabilit la Pitești, Argeș, din 1971*. Școala Medie Mixtă, Reșița, Caraș-Severin (1958), Institutul Politehnic, Timișoara (1963). Doctorat, *științe tehnice*, Timișoara (1978), Stagiul: Franța (1995). Activitate didactică permanentă: Institutul Politehnic, Timișoara (1963-1971); Institutul de Subingineri/Institutul de Învățământ Superior/Universitatea din Pitești (1971-2007), șef, Catedra Tehnologia Construcțiilor de Mașini (1976-1984), decan, Facultatea de Inginerie (1989-1990), rector (1991-1992; 1992-1996). Profesor universitar (1991). Volume importante: *Tehnologia fabricării mașinilor* (1974); *Tehnologia construcției de mașini* (1998); *Tehnologia*

*fabricării produselor* (2002). Numeroase studii, articole, referate, comunicări, *granturi*/contracte de cercetare, reuniuni tematice naționale și internaționale. Membru, diverse asociații specializate în domeniu. Contribuții substanțiale la: dezvoltarea învățământului superior tehnic din Argeș; înființarea Universității din Pitești (1991, fondator); obținerea, prin transfer guvernamental, a viitorului Campus *Târgu din Vale* (1995); alte locații pentru servicii studențești. Recunoașteri publice. (M.C.S.).

**VULTUREȘTI** (Secolul XVI~). Comună din județul Argeș, pe râul Argeșel, aparținând, tradițional, Muscelului, satele: **Vulturești**, Bârzești, Huluba. Suprafață: 48, 1 km<sup>2</sup>. Locuitori: 2 053 (2002); 2 885 (2008). Integrată, temporar, comunei Hârtiești, Argeș (1950-2003). Atestare documentară medievală: Vulturești (1512/1513). Biserici: Vultureștii de Jos (1865); Vultureștii de Sus (1870); Bârzești (1878); Bătiești (1881). Monumente al eroilor: Vulturești (1877; 1916-1918; 1941-1945); Bârzești (1916-1918); placă memorială, Vulturești. Școală (1838); cămin cultural (1948), bibliotecă publică (1955). Băncile populare: *Vulturul Argeșului* (1904); *Cuza Vodă* (1924). Cooperativa pentru cumpărarea pământului *Plugarul*, Bârzești (1925-1930); Cooperativa forestieră *Stejarul*, Vulturești (1920-1930). Centrul de cercetare *Măzgana*, pentru depistarea *paietelor de aur* pe apele curgătoare din Argeș (1980-1989), cenaclul de artă plastică pentru copii, centru medical pentru îngrijirea persoanelor vârstnice. Areal pomicol, zootehnic, forestier. Arhitectură specifică zonei colinare, textile de interior, obiecte de îmbrăcăminte, folclor literar, muzical, coregrafic. Ansamblul de cântece și dansuri populare *Tinere talente*. Turism rural. Trasee rutiere spre Pitești, Câmpulung, Valea Mare-Pravăț. **Scrieri monografice**: Vasile Mihai (1982); Ion Popescu-Argeșel și colaboratorii (2006). Importante consemnări geografice, istorice, economice, spirituale. (G.I.C.).



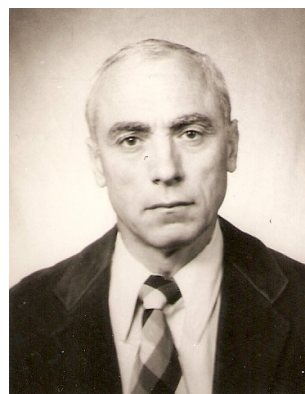
Ioan Valentineanu



Iulian Vasilescu



Vasile Vasilescu



Vasile Aristide/Vasilescu V.



George Vasiliu



Ion Vasiliu



Gheorghe Velicescu



Vasile Veselovski



Vasile Vîlcan



Petre Vintilescu



Ion Vitan



Vlad Călugărul



Vlad Dracul



Nicolae Vlad



Vlad Țepeș



Mihail Vlădescu C.



Radu Vochin



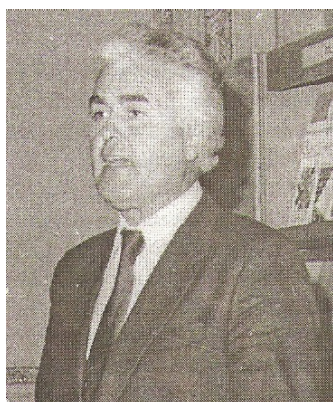
Vlaicu Vodă



Ștefan Voicu Voiculescu



Nicolae Voinea



Silvestru Voinescu



Gheorghe Vrabie



Gheorghe Vrăbiescu