

### **Indledning**

År 2010 er et år hvor vi først og fremmest kan notere en fremgang i besøgstallet efter flere års stagnation i forbindelse med "turistdøden" på landsplan, men også året hvor centret for første gang var vært for en stor international konference om mekanisk artilleri og krudtvåben.

På formidlingssiden var der sat turbo på aktiviteterne og specielt var der satset stor på det store ridderevent midt på sommeren, som var en ubetinget succes rent besøgmæssigt. Også markedsføringsmæssigt blev der sat mange skibe i søen og der blev lavet alliancer og opbygget netværk både herhjemme og i det Nordtyske - hvilket i sammenhæng med de mange nye tilbud på feltet nok skal ses som årsagen til besøgsfremgangen.

Centret blev også færdig dette år med sine udviklingsplaner og det store materiale blev skrevet sammen til en enkel publikation, som grundlag for det videre arbejde.

På forskningssiden kunne centret udgive en samlet bog over resultaterne fra Galathea 3 ekspeditionen og samtidig afholde ovennævnte konference.

Der blev startet en del nye projekter op i løbet af året, bla. et EU projekt om frivillige i samarbejde med Foteviken museum i Malmø, men også et skibsprojekt så dagens lys.

2010 var alt i alt et spændende år for centret med fremgang på mange fronter og på karakteriseres som et godt og positivt år for centret.

Peter Vemming  
marts 2011



## Formidlingstiltag, Særlige Events m.v.

Allerede i tiden op til sæsonåbningen var Den Magiske Skov blevet udbygget med en række nye indslag. Ud over de allerede eksisterende blev nu også vampyren, lygtemanden, elverfolk og en del andre væsner taget under kyndig behandling, hvilket selvsagt kun gjorde tilbudet endnu mere informativt og tillokkende.

Om aftenen den 23. juni afholdtes der som altid St. Hans-arrangement på Middelaldercentret – et arrangement, der helt efter traditionerne blev gennemført efter samme retningslinier som de foregående år. Båltaleren – bestsellerforfatteren Maria Helleberg – blev introduceret af Centrets bestyrelsesformand, og aftenen afsluttedes som altid med bål, sang og blidekast med ildkugler.

Ugen efter, den 30. juni, blev der gennemført et særarrangement i hall'en; et kombineret foredrag og koncert over temaet minnesangere. Bag begivenheden stod forskeren Maria Pontoppidan, ledsaget af kgl. Operasanger Guido Paevetalu og musikerne Andy Sundstrøm og Poul Høxbro. Arrangementet var finansieret af Københavns Universitets formidlingspulje, og kunne således tilbydes uden entré. Fremmødet oversteg alle forventninger, og der måtte i flere omgange hentes flere stole og bænke.

I dagene 10. til 16. juli fik centret besøg af en tysk håndværkergruppe, *Mittelaltermöbel*, der etablerede en teltlejr med 13 deltagere, som i åbningstiden kompetent fremviste og demonstrerede en række håndværk og eksempler på hverdagsliv. Til trods for at ingen af deltagerne talte dansk udgjorde sproget ingen særlig barriere mellem håndværkerne og publikum; med dygtig udnyttelse af en lang række forskellige sprog (herunder engelsk, tysk, fransk og fingersprog) lykkedes det at gennemføre en livlig og entusiastisk formidling, der blev meget påskønnet af centrets gæster.

Få dage efter gruppens afrejse blev deres plads overtaget af den italienske gruppe Elefanterne, der efterhånden har gæstet centret en del gange. I år var gruppen ikke fuldtallig, iden "kun" 7 deltagere havde kunnet afse tid til et besøg. Som de foregående år blev der etableret en teltlejr ved siden af rebslagerbanen, hvor gruppens medlemmer fremviste hverdagsliv i en soldaterlejr, deltog i blideaffyringer, ridderturneringer osv. Gruppen besøg varede fra 19. til 23. juli.



Årets Knight to Remember-forestilling, der oprindeligt var skemalagt til juni og juli måned som vanligt, blev af en række praktiske årsager i år slået sammen med den Internationale Ridderfestival, der blev gennemført 3-5 august. Arrangementet var blevet planlagt gennem længere tid, og omfattede deltagelse af reenactmentgrupperne *Company of Saint George* og *Skt. Olavsgildet*, med ialt henved 200 mennesker fra det meste af Europa. Centralt i arrangementet stod turneringsgruppen *Ordere of the Crescent*, repræsenteret ved Dr. Tobias Capwell fra the Wallace Collection i London,

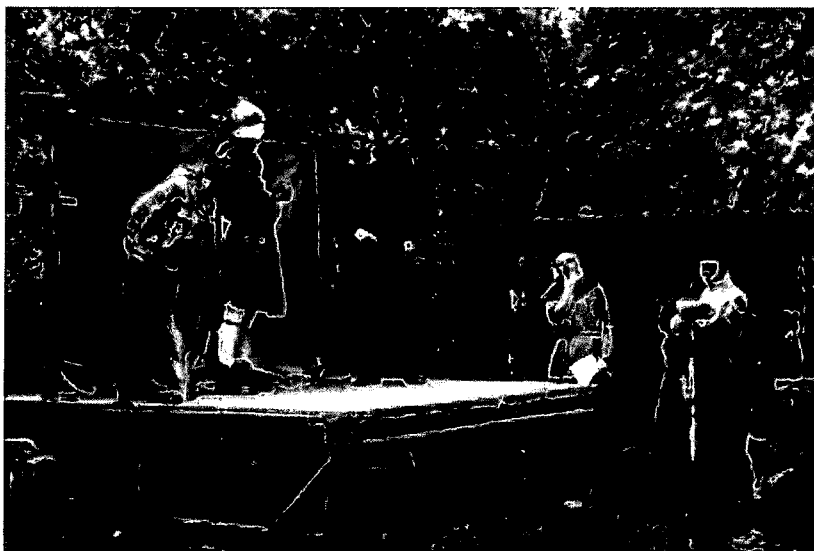
og Dominic Sewell. Begge er meget erfarne turneringsryttere på internationalt plan, og deres fornemme udstyr og imponerende ridekunst vakte berettiget begejstring blandt tilskuerne.

I praksis var forestillingen delt i to; første del, der fremviste turneringskunst omkring 1400, blev varetaget af Middelaldercentrets egne riddere, og var igen opdelt i en trænings- og en dystløbsdel. I pausen blev tilskuerne underholdt af en opsætning af Homers *Illiaden*, genfortalt i tillempet middelalderstil. Sidste del bestod i de gæstende ridders opvisning i turneringskunst anno ca. 1480. Ud over selve optrinnene var der etableret en stor teltlejr med de to ridders talstærke følger, der dagen igennem præsenterede alle de gøremål, der har fundet sted omkring en turnering – madlavning, syning, tilpasning af rustningsdele, eftersyn af våben, opvarmning af heste osv.

I alt gennemførtes der fem forestillinger, tre dag- og to aftenshows (den tredje dags aften blev der afholdt en banket for deltagerne i Den Gyldne Svane). Tilskuertallet var særdeles tilfredsstillende, og blandt centrets egne ansatte og frivillige var der betydelig interesse for gæsternes fornemme udstyr og dramatiske ridestil. Arrangementet var således ikke blot en succes i forhold til publikum, men også en værdifuld inspirationskilde for vores egne folk.

I slutningen af August – fra 21. til 31. – blev centret endnu en gang besøgt af børne- og ungdomsgruppen fra King Georges Elementary School, Birmingham, bestående af 3 voksne og 12 unge, der etablerede egen teltlejr ved vejaltret på engen ved havnen. Gruppen besøgte centret første gang i sommeren 2008, hvor de blev så glade for stedet at de ønskede at vende tilbage. I skrivende stund er der således planer om et tredje besøg i 2012, i en udvidet og mere talstærk udgave.

Gruppen fokuserede særligt på den middelalderlige engelske langbuetradition, og arrangerede på egen hånd demonstrationer, skydekonkurrencer og anden levende



f o r m i d l i n g ,  
sideløbende med at de  
i vid udstrækning tog  
d e l i  
blideafskydninger og  
andre forefaldende  
opgaver. Gruppens  
enorme entusiasme,  
engagement og rene  
og skære gode humør  
smittede af på både  
gæster, personale og  
frivillige, og da  
opholdet tilmed er  
ganske uden udgifter  
for centret er  
Birmingham-gruppen

blevet en flok meget populære gæster!

Efterårsferien bød som altid på mange aktiviteter, mange frivillige og mange besøgende i uge 42, fra 18-22 oktober. Forventningerne til efterårsferien ligger ret fast, idet arrangementet for mange lokale er blevet lidt af en tradition. Udfordringen for centret ligger således i at gennemføre et arrangement, der ligner de foregående års - men også byder på nye elementer. Af videreførelser af tidligere indslag kan f.eks. nævnes den altid populære morderjagt, de daglige turneringer og blidekast, og de mange boder og stande med særlige børneaktiviteter. En nyhed i 2010 var opførelsen af et komisk helgenspil om *St. Jørgen og Dragen*, og daglige dukkeforestillinger på den nyfremstillede, meget flotte dukkescene, baseret på illustrationer i 1300-tals manuskriptet *Roman d'Alexandre*.

I weekenden 27-28 november blev der for tredje år i træk gennemført "Alletiders julemarked" på Middelaldercentret. Vi havde, som tidligere, stor opbakning og hjælp fra både ansatte og frivillige og Guldborgsundgildet gik aktivt ind i arrangementet med ansvaret for salg af mad og drikke. Der var udstillere i alle husene samt i forhal, og vi fik bygget et meget stemningsfuldt julemarked op hvor både aktørerne og publikum hyggede sig. Vejrguderne var med os, og let frost og et lille drys sne bidrog kraftigt til den hyggelige julestemning.

D. 14 februar holdt vi for første gang fastelavn med tøndeslagning og præmier til de bedst udklædte. Børnene kunne også møde Ridder Svane og hans hest. Trods kulde og betragtelige mængder sne var stemningen yderst fornøjelig med glade børn og voksne.



#### **Medier, Presse & Markedsføring:**

Ud over en del omtale af de enkelte aktiviteter i dagspressen (i en vis udstrækning trykte medier, oftere elektronisk, især lokal- og regionalstationer) lagde Middelaldercentret scener og ekspertise til en optagelse ved produktionsselskabet Content Power House den 10. august, hvor der blev lavet optagelser til en DR-udsendelsesrække om "De Danske Kyster", der forventes sendt i foråret eller tidlig sommer 2011.

I november, den 20 - 21/11, optog et tysk produktionsselskab adskillige scener til en ZDF-dokumentarudsendelse om hanseforbundet. Her deltog centrets personale og frivillige som statister. Programmet forventes udsendt ved påsketid 2011, og vil i betydeligt omfang eksponere Middelaldercentret til det nordtyske publikum.

Den 9-12 august havde National Geographic en række optagelser hos os der skulle bruges til en dokumentar om mester Tallhofer og hans berømte *Fægtebog*. Produktionselskabet havde forskellige eksperter med, bl.a. Mike Loades, som centret allerede havde etableret nære forbindelser til. Endnu en gang blev scenerier, enkelte ansatte og diverse genstande benyttet til optagelserne.

Udsendelsen er blevet vist på den amerikanske udgave af National Geographic-kanalen i januar 2011 og man forhandler i øjeblikket med den europæiske søsterkanal om at udsende den der også.

### **Markedsføring**

Idet forgange år har der været samarbejdsaftaler med en række operatører og transportører, bl.a. Scandlines, Øresundsbroen, Øst Dansk Turisme, Novasol, VisitEastdenmark, Visitguldborgsund, Sol&Strand, samt alle overnatningssteder inden for hotel, vandrehjem, campingpladser, feriehuse m.m. Alle ovennævnte operatører samt en stribe overnatningssteder, har været på besøg med en oplevelsesdag på Middelaldercentret og i Gæstgiveriet. Samtlige overnatningssteder inden for en radius af 60 km. har i starten af sæsonen haft personligt besøg fra centret, hvor plakater og brochurer er udleveret, såsom netværk er plejet med personlig kontakt.

Sammen med ØDT (Østdanskturisme) og Scandlines har vi gennemført en række presseture hen over sæsonen, presseture som efterfølgende gav en ganske pæn mediedækning på de Tyske og Svenske markeder.

Sidste sæson startede vi samarbejdet "FunPas" som er et kort der giver 20% rabat i ydersæsonen, kortet giver rabat på adgangen til Middelaldercentret, Knuthenborg og Geocenter Møn.

Kortet blev primært formidlet via Lalandia, Østdansk Turisme og deltagende aktører. Ved evalueringen blev det besluttet, at trappe massivt op for udbredelsen af dette kort til den kommende sæson.

Op til åbningen udgav vi en portrætavis via Folketidende som blev trykt i 24.000 og omdelt til abonnenter på Lolland-Falster. I portrætavisen var der en gratisbillet, som dog efterfølgende blev udnyttet i mindre grad.

Midt på sommeren lavede vi sammen med Guldborgsund Kommune en række test ture, hvor vi indsatte busser fra Nykøbing til Rostock/retur. Ture hvor bussen fragtede turister og indbyggere fra Rostock direkte til Middelaldercentret. Alle busser til Middelaldercentret blev helt udsolgt. Ved den efterfølgende evaluering, blev det besluttet at arbejde videre med disse bus løsninger til den kommende sæson.

Af alternativ markedsføring uden for sæson, så gennemførte vi i februar fastelavnsfest for første gang og sidst november vores julemarked. Begge aktiviteter gav en udmærket eksponering i medierne og på egen youtube kanal.

I slutningen af året blev der indgået en sponsoraftale mellem TV2øst og Middelaldercentret; mod at stille en medarbejder til rådighed for en række optagelser til programmer om sjællandske købstæder, blev Middelaldercentret lovet profilering på skærmen i forbindelse med disse programmer. Herved opnåede centret sammenlagt fem kvarters ugentlig eksponering på kanalens medier (TV2 øst, den digitale Kanal Øst, samt internettet). Optagelserne blev påbegyndt lige før årsskiftet, men udsendtes først i vinteren 2011.

I den forgange sæson deltog Allan Hansen i bl.a. Feriemessen i Bella Center i januar, hvor der sættes fokus på det Danske marked, herunder pleje og opbygning af netværk inden for salg og operatører.

På feriemessen i Herning medio februar, var der aftalt Middelaldercentret repræsentation via Visitguldborgsund og Nakskov turistkontor. Årets største feriemesse ITB i Berlin løb af stablen 20-30 marts og her var Allan Hansen tilstede den 20 & 21/3 og havde centret synlighed på 3 stande, dels Nakskov Turistkontor på Danmarksstanden og på Scandlines på Tysklandsstanden, samt placering på Schleswig-Holstein standen i Tysklands hallen. Også her er der tale om opsøgende salg og pleje af netværk med operatørerne

## **Undervisning og Faste Forløb**

I 2010 slog den i 2009 introducerede planlægning af rundvisninger, Byens Borgere-forløb og guidede ture i Den Magiske Skov definitivt igennem. Den nye planlægningstrategi betød en væsentligt bedre organisering og koordinering af de mange rundvisninger og forløb, og dermed et betydeligt mindsket pres på rundviserpersonalet. Ydermere blev de logistiske udfordringer i rundvisningerne nu håndteret således, at der ikke længere forekommer sammenstød og "flaskehalse" mellem flere rundvisningsgrupper – et fænomen, der tidligere har voldt en del hovedbrud og været ikke så lidt af et irritationsmoment.

I daglejren blev der ikke foretaget nye ansættelser i 2010, idet forløbene gennemførtes af det faste personale. Bryden - Miguel Islund – måtte i nogen grad trækkes ud af daglejren for at påtage sig funktionen som herold ved turneringerne, da inspektørens indsats var stærkt hæmmet af helbredsproblemer sæsonen igennem. Takket være daglejrens og det øvrige personales imødekommenhed, fleksibilitet og betydelige erfaring kunne dette dog gennemføres uden nævneværdige gener for skoleklasserne i daglejren.

Belægningsprocenten på de eksisterende tilbud (Daglejren, Byens Borgere, På Egen Hånd Junior hhv. Senior, og Den Magiske Skov) var i 2010 omtrent som de foregående år – tæt på fuld, undtagen Den Magiske Skov, der kun i begrænset omfang efterspørges til guidede rundvisninger. Forklaringen herpå antages at være, at de samme faciliteter er til rådighed gratis i ubemandet form. Den Magiske Skov er altså meget populær på egen hånd, men i mindre grad guidet.

### **Forskning, Samarbejder & projekter:**

Det dansk-tyske Intereg-projekt *Baltic Bridge II – Information Highway of the past* mellem Middelaldercentret og Oldenburger Wallmuseum i Holsten, førtes i 2010 planmæssigt videre. Jævnfør den plan, der skitseredes i den oprindelige ansøgning, gennemførtes en række fælles initiativer og aktiviteter. Således deltog centret i Oldenburgs Slawentage-arrangement 24-25 juli med ridderturneringer (11 deltagere fra MC). Igen i August medvirkede folk fra centret i et beskedent historiespil, en dramatisering af to gamle slaviske myter, ved den såkaldte *Museumnacht* d. 20/8. Denne gang medvirkede tre mand fra MC, der – trods visse sproglige udfordringer - udfyldte hovedrollerne i spillet.

Studietur til Stockholm 24.-26. februar 2010

Pia og Martin fra MC, Ulrike og Frank fra Oldenburg.

Besøg på Middelaldermuseet, Wasa Museet, Arme Museet og Historie Museet for at få inspiration til formidlingstiltag og for at få indblik i vores tyske partners kultur.

I dagene den 14 til 16 juli 2010 deltog Middelaldercentret ved Allan Hansen, Heidi Borre og Jakob Danielsen, sammen med 3 kollegaer fra Oldenburg Wallmuseum med Kirsten Storm, Mareike Haak og Uta Mense, i en planlagt studietur til oplevelses centret Puy du Fuy i vest Frankrig. Turens formål var bl.a. at opleve dette centers håndtering af middelalderen og andre tidsaldrer, ud fra en både museal og kommerciel vinkel, men også håndtering af logistik, planlægning, markedsføring, servicering, catering og ikke mindst tilgangen og parkeringsforhold. For Jakob Danielsens side var der speciel fokus på speak, underholdning og præsentations teknikker, samt erfaringsudvekslings med dette centers smede.



På turen tilbage var der besøg på et slot som havde sine rødder tilbage fra 1100 tallet, en tidsalder og byggestil som kollegaerne fra Oldenburg havde stor glæde af at besøge.

25 til 29 juli var Middelaldercentret vært for et internationalt

seminar for krudtforskere under titlen fra "Trebuchet to Canon" med forskere fra USA, Europa og Skandinavien. Der var indlæg om mekaniske apparater til krigsbrug og overgangen til krudtvåben. samt praktiske workshops og demonstrationer af diverse våben.

Forud for mødet var den såkaldte Ho gruppe samlet på centret og gennemførte de afsluttende forsøg omkring middelalderlige pyrotekniske våben

Hen over året har der været en række møder, som er EU relaterede omkring grænseoverskridende samarbejde, dels i fokusgruppen under Femern Bælt hvor Allan er udpeget af museerne og dels via Interreg projektet med Oldenburg, hvor flytning af turister over grænsen er hovedtemaet. Derudover har der været intens mødetrafik med Guldborgsund kommune og Rostock kommune omkring planlægning buskørsel mellem Nykøbing F og Rostock by

I foråret 2010 startede et nyt EU-projekt, som er et samarbejde mellem Middelaldercentret og Foteviken Vikingereservat i Malmø. Projektet hedder *AmaProf*, og som navnet indikerer handler det om samarbejdet mellem amatører og professionelle. Hovedtemaerne er samarbejde, uddannelse af frivillige samt udveksling af personale og frivillige mellem de to museer. Ved vores frivilligkurser i foråret havde vi deltagelse af både personale og frivillige fra Foteviken, og vi havde udvekslingsweekender begge veje i løbet af sommeren. Især udvekslingen var en stor succes, både vores og deres frivillige var meget engagerede og følte sig vældig inspireret ved besøg uden for egne rammer. Derudover produceres der både skriftligt og filmisk materiale til undervisning af frivillige. Der er i sommeren 2011 planlagt yderligere 4 udvekslingsweekender, og projektet forventes afsluttet i december 2011.



Fra 2009 deltager Centret med en mindre part et 3-årigt EU-interregprojekt, Regio-Net. Partnerne er en række uddannelsesinstitutioner i Nordtyskland og på Lolland-Falster. Centrets samarbejdspartner er Bådebyggerkolen i Lübeck.

Det specielle formål for denne del af projektet er, at dele og bevare viden om de historiske håndværk, der har været anvendt ved bygning, vedligeholdelse og sejlads med træbåde. Praktisk forløber projektet således, at der 2 gange om året kommer grupper af bådebyggerelever fra Lübeck på ugeophold på Middelaldercentret, hvor de med praktiske arbejde opnår erfaring med klassiske fartøjer.





De tyske elever er meget engagerede i dette klassiske træskibsarbejde og Middelaldercentret får noget af vedligeholdelsesarbejdet udført.

Medarbejdere var i juli måned på Island for at deltage i Gasir markedet på den gamle middelalderlige handelsplads, som ligger lidt udenfor Akureyri. Det efterhånden 8 sæsoner centret har været med sammen med vores nordiske samarbejdspartner Akureyri Museum

#### **Frivillige & Støtteforening;**

Arbejdet med de frivillige og støtteforeningen Guldborgsund-Gildet videreførtes efter de vante retningslinier i 2010. Der blev gennemført to begynderkurser for frivillige i regi af centret selv, i weekenderne 6-7. marts og 27-28. marts. Begge kurser var fuldt bookede, og måtte af pladshensyn henlægges

til hall'en. Den massive søgning til kurserne tages som udtryk for, at interessen for at arbejde som frivillig på Middelaldercentret fortsat ikke blot er tilstede, men er jævnt stigende (i 2011 er det således blevet besluttet at gennemføre et ekstraordinært tredje kursus i april for at tilfredsstille efterspørgslen).

Endvidere lagde centret lokaler til en række arrangementer, der blev gennemført på initiativ af Guldborgsund-Gildet, f.eks. årsmødet d. 13. marts, og workshops i februar, april og november for Gildets medlemmer. Her udbyder Gildet forskellige kurser hvor der undervises i middelalderlige håndværk. I 2010 introduceredes et nyt kursus nemlig fægtekursus hvilket var meget, meget populært.

#### **Udgivelser og Publikationer:**

*Middelaldercentrets Nyhedsbrev* udkom med et flot og indbydende nummer i begyndelsen af året.

Der blev i 2010 ikke udgivet nye titler i serien med små, grå hæfter, men der blev skrevet og forberedt to til udgivelse inden sæsonåbning 2011, nemlig ét om *Tro og Overtro i Middelalderen*, og ét om *Middelalderens Scenekunst*.

Robert Douglas Smith 2010: *Rewriting the story of gunpowder*. Middelaldercentret 2010

#### **Besøgstal**

Set på baggrund af den nationale tilbagegang i turister og de mange mistede besøgende på lign. centre i Danmark, lykkedes det Middelaldercentrets at forøge besøgsantallet.

Besøgstallet var på 58.559 gæster, svarende til det budgetterede og ca. 9 % højere end foregående år.

## **JOBTRÆNINGSPERSONER**

I 2010 var der i alt 42 ansatte med løntilskud svarende til ca 19 årsværk. Heri indgår nogle af de ansatte med nedsat arbejdstid, bl. a. til deltagelse i undervisning samt nogle med langtidssygdom.

Af de 32 personer, der i året ophørte med tilskudsansættelse, kom 41 % i ordinært arbejde eller i uddannelse, 9 % var langtidssyge medens de resterende 50 % enten var overgået til andet tilbud eller fortsat var ledige.

Der har været 41 personer beskæftiget i virksomhedspraktik i perioder på op til 4 uger, ialt svarende til ca. 3 årsværk.

Udover med de ansatte er der gennemført ansættelsesmøder med yderligere 89 personer, hvoraf der for de 27 blev aftalt ansættelse, men hvor 26 fik ordinært arbejde inden opstart på Centret og 1 blev meldt langtidssyg. De resterende 62 overgik af forskellige grunde til andre tilbud.

De i alt 131 visiterede personer fordeler sig med 32 kvinder og 99 mænd, og efter alder med 78 under 50 år og 53 over 50 år.

Der er indgået en aftale med Guldborgsund Kommune og arbejdsmarkedets parter, efter hvilken kommunen ansætter de ledige og stiller dem gratis til rådighed for Centret. Endvidere modtager Centret – efter nærmere aftalte regler - mentortilskud til frikøb af vores medarbejdere i det omfang de bruger tid til introduktion og instruktion af de aktiverede.

## **BESKÆFTIGELSESAFDELINGEN**

Den kommunale beskæftigelsesafdeling på Middelaldercentret har i 2010 administreret et antal kontanthjælpsmodtagere svarende til ca. 10 årsværk. Beskæftigelsesperioderne for de enkelte har været fra 4 uger op til hele året.

## **BESTYRELSEN**

Bestyrelsen sammensatte sig af:

- Direktør Anders Høiris Andersen, Formand
- Skovridder Poul Schreiner Hansen, Næstformand
- Museumsinspektør Poul Grinder-Hansen
- Direktør Morten Meldgaard
- Byrådsmedlem Lars Kappe
- Forvalter Michael Jensen, Medarbejderrepræsentant

## DRIFTSØKONOMI

Middelaldercentrets indtægter sammensætter sig i 2010 af direkte offentlige tilskud på 3.255.065 kr (30%) og 7.682.145 kr (70%) i egenindtjening.

Egenindtjeningen er meget sårbar overfor udsving i besøgsantal, idet en afvigelse i antallet af gæster på 10.000 påvirker driftsresultatet med ca. 800.000 kr.

Såfremt besøgsantallet ikke øges, kan det blive nødvendigt, at de offentlige tilskud øges for at opretholde attraktionens standard.

## ØKONOMISKE NØGLETAL

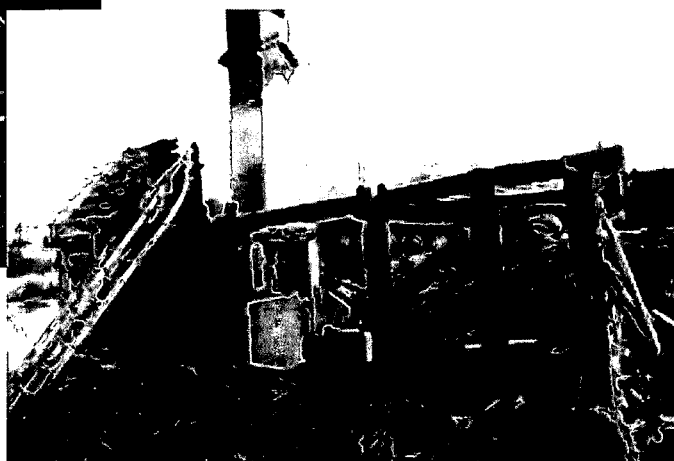
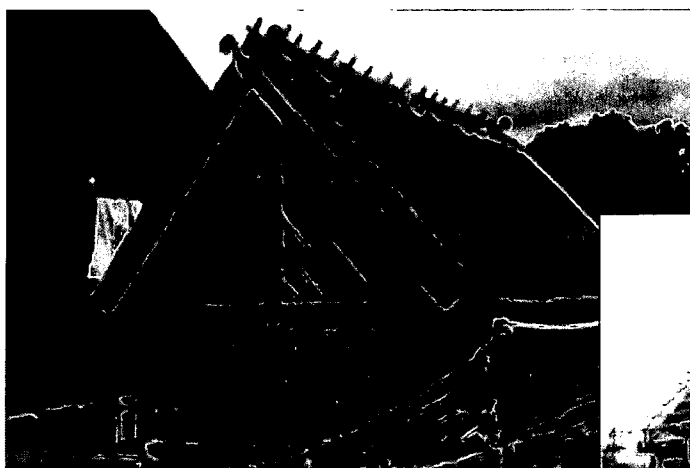
Årets resultat udviser et overskud på 26.428 kr.

Overskuddet foreslås af bestyrelsen overført til 2011 til styrkelse af den bufferzone, der er opsparet i de foregående år. Centrets egenkapital udgør herefter 5.398.213 kr.

Det er fortsat planen, at opbygge egenkapitalen, så der er en tilstrækkelig økonomisk bufferzone, der skal være tilstede for at drive et besøgscenter, hvor besøgshallene kan svinge betydeligt år for år. Der planlægges derfor fortsat yderst forsigtigt.

Resultatet er under de gældende konjunkturer tilfredsstillende, idet antallet af gæster 58.559 svarende til det budgetterede og er ca. 9 % højere end foregående år. De attraktioner vi sammenligner os med har generelt haft tilbagegang.

Årsregnskabet's hovedtal er:



## Resultatopgørelse

t-kr

2009 Netto		Ind- tægter	Udgifte r	Netto	Budget
4.286	Tilskud	3.748	719	3.029	3.049
3.243	Entreindtægter	3.468	0	3.468	3.585
36	Indtægt, film og TV	118	5	113	129
521	Forretninger	968	506	462	481
-739	Forskning	72	784	-712	-701
-2.025	Formidling	2.484	4.364	-1.880	-1.926
-1.813	Forvaltning	36	1.759	-1.723	-1.742
-3.029	Administration	43	2.774	-2.731	-2.743
<b>480</b>	<b>Resultat før særlige poster</b>	<b>10.937</b>	<b>10.911</b>	<b>26</b>	<b>132</b>
130	Ekstraordinære indtægter	0		0	0
<b>610</b>	<b>Årets resultat</b>	<b>10.937</b>	<b>10.911</b>	<b>26</b>	<b>132</b>

**Balance**

t-kr

<b>2009</b>			
		<b>Aktiver</b>	
33.701		Materielle anlægsaktiver	33.701
2.298		Omsætningsaktiver	2.006
<b>35.999</b>		<b>Aktiver i alt</b>	<b>35.707</b>
		<b>Passiver</b>	
5.372		Egenkapital	5.398
30.627		Gæld i alt	30.309
<b>35.999</b>		<b>Passiver i alt</b>	<b>35.707</b>