

РУССКИЙ ЮВЕЛИР

№ 1 | 2015

A.



часы
«Византийский
крест»

ISSN 1810 7311



01

9 771810 731002

Лучшие украшения России |
Безопасность ювелирного бизнеса |
Аверс — Реверс |

18+

ВЫСТАВОЧНАЯ ПРОГРАММА ЮВЕЛИРНАЯ РОССИЯ

*Лучшие Украшения
России*

5–8 марта 2015
Москва, ВДНХ, павильон 75

Ювелирный фестиваль
БЕЛЫЕ НОЧИ

25–28 июня 2015
Санкт-Петербург

*Лучшие Украшения
России*

2–6 декабря 2015
Москва, ВДНХ, павильон 75

JUNWEX

ПЕТЕРБУРГ

4–8 февраля 2015

Санкт-Петербург, КВЦ «ЭкспоФорум»

НОВЫЙ
ЗАЛ

JUNWEX

ЕКАТЕРИНБУРГ

2–5 апреля 2015

19–22 ноября 2015

Екатеринбург, МВЦ «Екатеринбург-Экспо»

JUNWEX

НОВЫЙ РУССКИЙ СТИЛЬ

27–31 мая 2015

Москва, ВДНХ, павильон 75

JUNWEX

МОСКВА

30 сентября – 4 октября 2015

Москва, ВДНХ, павильоны 75, 69

РУССКИЙ ЮВЕЛИР

РЕДАКЦИЯ

главный редактор Владимир Пилюшин

1-й заместитель главного редактора

Светлана Пилюшина — sveta@russianjeweller.ru

заместитель главного редактора

Татьяна Самойлова — ts@russianjeweller.ru

эксперт-геммолог

Михаил Чижов

дизайн и верстка

Екатерина Калинина

рисунки

Екатерина Калинина

корректор

Людмила Лебедева

ОТДЕЛ РЕКЛАМЫ

рекламный отдел

advert@russianjeweller.ru

ОТДЕЛ РАСПРОСТРАНЕНИЯ

info@russianjeweller.ru

МОСКОВСКОЕ ПРЕДСТАВИТЕЛЬСТВО

директор

Виталий Пилюшин

тел.: +7 (903) 599-59-97, +7 (921) 432-90-53

e-mail: moscow@russianjeweller.ru

АДРЕС РЕДАКЦИИ

199034, Санкт-Петербург, В. О., 16 линия, д. 7, оф. 59
Тел./факс: (812) 327-75-65/66

www.russianjeweller.ru

e-mail: info@russianjeweller.ru

Для почтовой корреспонденции:

199034, Санкт-Петербург, а/я 8,

ООО «РА «Русский Ювелир»

УЧРЕДИТЕЛЬ ООО «РА «Русский Ювелир»

ИЗДАТЕЛЬ ООО «РА «Русский Ювелир»

РЕДАКЦИОННЫЙ СОВЕТ

Александр Горыня

Валерий Крылов

Михаил Пиотровский

Александр Рыбаков

Татьяна Фаберже

РЕДАКЦИОННАЯ КОЛЛЕГИЯ

Марина Лопато

Владимир Матвеев

БУХГАЛТЕРСКАЯ ПОДДЕРЖКА

Центр учета и аудита

ЖУРНАЛ «РУССКИЙ ЮВЕЛИР», № 1, 2015 год

ТИРАЖ 5000 экз.

СВИДЕТЕЛЬСТВО О РЕГИСТРАЦИИ средства массовой информации ПИ № ФС77-35990. Выдано 22 апреля 2009 года Управлением Федеральной службы по надзору в сфере связи, информационных технологий и массовых коммуникаций (Роскомнадзор)

ПЕЧАТЬ Типография «Премиум Пресс», Санкт-Петербург

«РУССКИЙ ЮВЕЛИР» © — зарегистрированная торговая марка

Редакция не несет ответственности за содержание рекламных объявлений. Полное или частичное воспроизведение материалов, опубликованных в журнале, допускается только с письменного разрешения редакции со ссылкой на «Русский Ювелир». Все рекламируемые товары и услуги имеют необходимые сертификаты и лицензии. Рукописи не рецензируются и не возвращаются. Свободная цена



Журнал «Русский Ювелир» —
кавалер ордена «Карла Фаберже» III степени

Журнал «Русский Ювелир» основан в 1912 году,
возрожден в 1996 году



На обложке:
часы «Византийский крест»,
ювелирная компания
«Акимов»

www.akimow.com

интернет-магазин:

www.akimov-online.ru

содержание

ТЕНДЕНЦИИ

6 Лучшие украшения России

ЧАСЫ ГОДА

18 «Византийский крест»:
часы от Сергея Акимова

СТРАХОВАНИЕ

20 Безопасность ювелирного
бизнеса

СЛАГАЕМЫЕ УСПЕХА

26 Новые возможности:
рекомендации по презентации
ювелирного товара в витрине



20

Безопасность
ювелирного бизнеса



6

Лучшие украшения
России

32 Английское ювелирное искусство Викторианской эпохи. Часть 2



26

Новые возможности:
рекомендации по презентации
ювелирного товара в витрине



Пластика в металле и камне.
Произведения современных мастеров **40**

ИСКУССТВОВЕДЕНИЕ

32 Английское ювелирное искусство
Викторианской эпохи. Часть 2

ВЫСТАВКИ

40 Пластика в металле и камне.
Произведения современных мастеров

58 УралЮвелир

ИНТЕРВЬЮ

48 Ювелирное шитье

КОНКУРСЫ

52 Аверс — Реверс

ЮСИФЪ ФРАЖЕ

62 Варшавские ювелирные фабрики
посеребренных изделий,
их история и клейма

ИСТОРИЧЕСКИЕ ХРОНИКИ

72 Подарки и награды из Кабинета
Его Величества во время
Первой мировой войны

62

Варшавские ювелирные фабрики
посеребренных изделий,
их история и клейма



Ювелирное шитье **48**

52 Аверс — Реверс

Сегодня ювелирные изделия ОАО «Красцветмет» широко представлены во всех регионах России.

**НАШИМ ПАРТНЕРАМ ГАРАНТИРОВАН
СТАБИЛЬНЫЙ И ВЫГОДНЫЙ БИЗНЕС,
ПОСТРОЕННЫЙ НА МНОГОЛЕТНЕМ
ОПЫТЕ И НОВЕЙШИХ ТЕХНОЛОГИЯХ.**

Фирменную продукцию вы можете приобрести у наших региональных дилеров.

Драгоценные Радости

Москва

Ювелирная компания
«Национальное Достояние»
111033, ул. Золоторожский вал, 52
тел.: (495) 287-47-40
факс: (495) 287-47-39
www.nd-gold.ru, sales@nd-gold.ru

Москва

ООО «Эльтон»
127549, ул. Бибиревская, 10, стр. 1
тел.: (495) 225-92-55, 225-92-50
факс: (495) 225-92-51
www.eltan-zoloto.ru, info@eltan-zoloto.ru

Кострома

Центр (ООО «Торговый дом
„Золотая линия“»)
156003, ул. Ткачей, д.7, лит. Г-Г6
тел.: (4942) 37-17-22, 31-89-81
www.цетрп.рф, rdm950@yandex.ru

Батайск

ООО «Торговый дом „Дондрагмет“»
Ростовская область
346880, ул. Половинки, 39
тел.: (86354) 5-10-12
dondragmet@dondragmet.ru

Москва

ООО «Русская платиновая компания»
115035, ул. Большая Ордынка, д. 17, стр. 1
тел.: (495) 953-80-82, 517-74-46
www.rpc-platina.ru, rpc77@yandex.ru

Санкт-Петербург

ООО «Санкт-Петербургский Ювелирный
Завод „Ювелиры Северной Столицы“»
194100, ул. Кантемировская, 5, кор. 8, лит. Д
тел.: (812) 677-84-70
факс: (812) 677-84-72
www.uss-spb.ru, uss@uss-spb.ru

Красноярск

ООО ТПК «Русское золото»
660077, ул. 78-й Добр. бригады, 14 а
тел.: (391) 216-02-07, 216-02-08
alium585@mail.ru

Хабаровск

ИП Шолова Евгений Клементьевич
(сеть магазинов ТД «Золотая Русь»)
680030, ул. Ленина, 44б
тел.: (4712) 45-40-75, 40-83-38
8 909 804-63-41
www.zolrus.ru, sale@zolrus.ru

Москва

ООО «Бест Ювелир»
109147 ул. Марксистская, 34, корп. 4
тел.: (495) 788-54-07
факс: (495) 788-54-08
www.best-jew.ru, www.bestgold.ru
info@best-jew.ru

Екатеринбург

ООО «Ювелир-опт»
620014, ул. Хохрякова, 74Б, 15-й этаж
тел./факс: (343) 379-99-92
www.j-opt.ru, info@j-opt.ru

Новосибирск

ООО «Компанья ИСК»
630108, 1-й переулок Пархоменко, 6
тел.: (383) 351-53-34,
355-86-50, 355-80-95
ifk_nsk@mail.ru

Телефоны отдела продаж ОАО «Красцветмет»:
+7 (391) 259-33-33 (доб. 31-42, 33-95, 32-07, 34-92)
www.kraatsvetmet.ru, jewelry@kraatsvetmet.ru

 **КРАСЦВЕТМЕТ**



Лучшие украшения России

Ювелирные украшения всегда были и остаются самым желанным подарком для каждой женщины. В этом номере «Русский ювелир» представил лучшие изделия, созданные нашими ювелирами. Все они прошли строгую оценку Высшей экспертной коллегии и стали победителями десятого конкурса ювелиров «Лучшие украшения России». Любуйтесь, выбирайте и помните: украшение — это особый подарок. А потому не дарите его в суете и спешке. Оно будет служить вашим близким долгие годы, и каждый раз, глядя на преподнесенное вами украшение, они смогут вспоминать о вас и о том дне, когда был вручен презент. Чем более романтичная обстановка сопровождала это событие, тем более счастливыми окажутся воспоминания. Поэтому не дарите просто украшения — дарите праздник. Чтобы о вас вспоминали с любовью и нежностью.

ДЕСЯТЬ ОТТЕНКОВ ВЕСНЫ

Сообщения, новостные ленты, телефонные звонки, электронная почта, общение в социальных сетях... Огромный поток информации льется на нас ежедневно, практически двадцать четыре часа в сутки, без праздников и выходных.

Реакцией на это глобальное «подключение к Интернету» стало движение за «выход», создание «тихих зон» и отключение от технологий, чтобы расслабиться, остановиться и побыть наедине с собой. Такой вывод сделан специалистами Института цвета Pantone, который дважды в год представляет топ десяти оттенков, которые будут самыми популярными в новом сезоне. Специалисты внимательнейшим образом изучают все характеристики цвета, в особенности его влияние на моду. Исследования показали, что весной 2015 года править бал будут спокойные цвета. Мы берем пример с природы, вместо того чтобы придумывать что-то заново, создавать что-то искусственное, механическое. Мягкие прохладные оттенки сочетаются с тонкими теплыми тонами, успокаивая, позволяя уйти от повседневной суеты.

Итак, Топ 10:



ЮВЕЛИРНАЯ КОМПАНИЯ
АЛЕКСЕЯ ПОМЕЛЬНИКОВА
Серия «Водопад».
1 место в номинации
«Момент престижа»

КОМПАНИЯ «АЗУРИТ-НВ»
Парижский «Графика величия».
1 место в номинации «Собранные тенденции»

Aquamarine

Banjanan



Ювелирный бренд GEVORGIAN.
Колье «Посейдон».
II место в номинации
«Бенефис камня»



Barbara Tjank



МАСТЕР БРИЛЛИАНТ.
Параметры Gem.
17-18-19-20 конкурс



Scuba Blue

EXCLUSIVE.
Коллекция «Лунный свет».
III место в номинации
«Природные мотивы»



PANTONE 16-4725

Scuba Blue (Океанический синий)

Этот цвет погружает нас в глубокие воды тропического океана. Этот возбуждающий и активный оттенок — настоящий волшебник. Только вы подумали об отдыхе в экзотическом рае, сразу приятное ощущение тепла проходит по вашему телу. При взгляде на него вспоминаются юношеские мечтания о путешествиях, дальних странах, островах, омываемых тропическим океаном.

PANTONE

14-4313 Aquamarine (Аквамарин)

Воздушный, легкий синий оттенок, дающий ощущение пролады, располагающий к мечтательности.

К тому же этот открытый и богатый цвет, успокаивающий оттенок голубого помогает снять стресс и хорошо сочетается с другими оттенками синего и зеленого из главной десятки.

Aquamarine

ТЕНДЕНЦИИ

Banjanan

Classic Blue



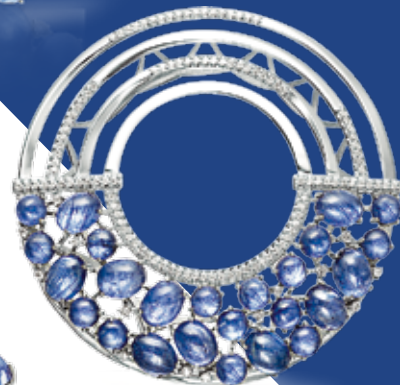
Classic Blue



ЮВЕЛИРНАЯ КОМПАНИЯ
АЛЕКСЕЯ ПОЛЕВНИКОВА.
Серия «Каскад».
1 место в номинации «Модели престижа»



МАСТЕР БРИЛЛАНТ.
Лариштур The moon.
ГРАН-ПРИ конкурса



PANTONE 19-4052
Classic Blue

(Классический синий)

Синий поистине многогранный и сложный цвет. С одной стороны, он спокойный, уравновешенный

и гармоничный, с другой — сильный, харизматичный и властный. Конечный результат будет зависеть от настроения модницы, выбравшей для себя наряд синего цвета.

МАСТЕР БРИЛЛАНТ.
Лариштур Аполло.
ГРАН-ПРИ конкурса



PANTONE 14-5714
Lucite Green
(Зеленый люцит)

Этот удивительный цвет практически никогда не входит в плеяду модных цветов, однако время от времени производит фурор на подиумах.

Он очень близок к мятному — ему также свойственна свежесть и однозначность, но в более теплом подтоне. Этот оттенок кажется почти прозрачным благодаря своей легковесности.



Christian Siriano



Проект «Связь времён» по эскизам фирмы Карла Фаберже
из Сокровищницы Государственного Эрмитажа

СМОЛЕНСКИЕ  БРИЛЛИАНТЫ
ювелирная группа

Невский проспект 38/4
+7 (812) 571-61-60

улица Правды 10
+7 (812) 335-59-33

Официальная гостиница
Государственного Эрмитажа

smolenskdiamonds.ru

ТЕНДЕНЦИИ

ЮВЕЛИРНЫЙ ЗАВОД
«РУССКИЕ САМОУБЕЛЫ»
Коллекция «Восточная сказка»
1 место в номинации
«Природные мотивы»



Toasted Almond

PANTONE 14-1213

Toasted Almond

(Жареный миндаль)

Этот оттенок вносит некий баланс в прохладную и мягкую цветовую палитру весеннего сезона. Заряженный солнцем, вечный и универсальный он несет в себе комфорт, тепло и некоторую спонтанность.



Bibin Maharatra

Strawberry Ice



Iay Goufray

Toasted Almond

Strawberry Ice

БЕЛЫЙ БРИЛЛИАНТ.
Карнитур «Восточная сказка».
1 место в номинации
«Бенефис камней»



ЮВЕЛИРНЫЙ ЗАВОД
«РУССКИЕ САМОУБЕЛЫ»
Коллекция «Восточная сказка»
1 место в номинации «Природные мотивы»

PANTONE

16-1720

Strawberry Ice

(Клубничное мороженое)

Трудно представить летний сезон без наивного, беспечного и невероятно нежного розового тона. В новом году дизайнеры подарили нам совершенно новую интерпретацию этого цвета. В тренде окажется сладкий, вкусный, прохладный, нежный и освежающий розовый — клубничный лед. Такой невероятно привлекательный и по-настоящему летний оттенок придется по вкусу молодым и романтично настроенным модницам.



РУССКИЕ САМОЦВЕТЫ

— с 1912 года —

ПРЕДСТАВЛЯЕМ ШИРОКИЙ ВЫБОР
НОВЫХ ИЗДЕЛИЙ ИЗ СТОЛОВОГО СЕРЕБРА
С ЭМАЛЬЮ ПО ФИЛИГРАНИ



реклама

Ждем Вас на выставке «JUNWEX Петербург 2015», зал G, стенд 401

ТЕНДЕНЦИИ

КОСТРОМСКОЙ
ЮВЕЛИРНЫЙ ЗАВОД.
Броши «Селка».
11 место в номинации
«Природные мотивы»

Demis Basso



EXCLUSIVE.
Коллекция «Лунный свет»



Glacier Gray

ЗАВОД «КАСП».
Дизайнер «Принцесса».
1 место в номинации
«Масштаб престола»

PANTONE 14-4102

Glacier Gray

(Ледяной серый)

Цвет, неподвластный времени и стереотипам. Ледяной серый — король сочетаний, поскольку он отталкивает от себя другие оттенки, позволяя им заиграть ярче, а не прилипнуть к фону.

Для этого цвета не существует ограничений. Вы можете смело экспериментировать с разными материалами, добавочными тонами — образ в любом случае получится модным, стильным и невероятно актуальным.

КАМЕЯ.
Коллекция «Галактика».
11 место в номинации
«Лучшая коллекция массового производства»

Custard

МАСТЕР БРИЛЛИАНТ.
Дизайнер Illusion.
ГРАН-ПРИ конкурса



Nicole Miller



PANTONE®
13-0720

PANTONE 13-0720

Custard (Заварной крем)

Заварной крем — это вкусный и восхитительный оттенок желтого. Сладкий и солнечный, он является «говорящим» оттенком, который приносит приятные мысли, спокойствие и комфорт.

ИЗБОРЧЕСКАЯ ЮВЕЛИРНАЯ МАСТЕРСКАЯ «ДАЙКО».
Серьги «Лунный путь». 1 место в номинации «Драгоценная фантазия»



РИНО.

Кольца из коллекции «Миллион».
1 место в номинации «Кольцо»

Marsala

ТЕНДЕНЦИИ

Hervé Léger

Marsala



МАСТЕР БРИЛЛИАНТ.
Коллекция To ve Queen.
ГРАН-ПРИ конкурса

**PANTONE 18-1438
Marsala (Марсала)**
Чувственный и смелый, великолепный оттенок Марсала — для утонченных особ. Выбранный тон внушает доверие, вы чувствуете стабильность в мыслях и в душе. Коричневато-красный оттенок явился для дизайнеров таким же изысканным «блюдом», как и сорт десертного сицилийского вина Marsala, давший название самому модному оттенку сезона. Этот благородный и изящный тон говорит о безупречном и возвышенном вкусе женщины, об ее уверенности в себе и в своем стиле.

Yoana Baraschi



Tangerine



EXCLUSIVE.
Коллекция «Лунный свет»

Tangerine



КОСТРОМСКОЙ
ЮВЕЛИРНЫЙ ЗАВОД.
Кольцо «Козырное».
1 место в номинации «Кольцо»

ГРУППА КОМПАНИЙ «НИКА», часы
Эксклюзивные «Царь зверей».
1 место в номинации «Момент престижа»



**PANTONE 15-1247
Tangerine (Мандарин)**
Яркий, сочный, динамичный и невероятно красивый мандариновый также оказался в числе главных цветов весеннего сезона 2015. Этот живой и сильный цвет предпочитают такие же уверенные и яркие личности, которые не боятся выделиться из толпы и привлечь к себе внимание. Подбирая такие смелые палитры, стоит учитывать, что остальные предметы гардероба должны быть максимально нейтральными.

ДЕЛО НЕ ТОЛЬКО В ЦВЕТЕ

Известные эксперты по стилю, ведущие геммологи и ювелиры совместно с компанией Swarovski каждый год проводят столь нужную ювелирной отрасли работу по исследованию и анализу ведущих социальных и культурных мегатрендов, которые будут влиять на отрасль в ближайшие месяцы. Ювелирные тренды, представленные компанией Сваровски в исследовании Gem Visions 2015, перекликаются с заключениями Института цвета Pantone, сделанными для мира моды. Развивая тенденции к простоте и абстракции в дизайне, заданные в прошлом году, 2015 год обещает дать толчок новому мощному видению современности. Мы все чаще обращаемся к глубинной сущности нашей планеты, несокрушимо чуду природных минералов, наиболее ярким примером которых являются драгоценные камни. Реагируя на ускоряющийся темп перемен, мы ищем равновесия, и этот год будет отмечен стремлением сблизить два полюса: традиции — «коллективную память» общества и культуры, передающуюся из поколения в поколение и революционные новации, формирующие новые культурные модели. В ходе изучения того, каким образом эти противоположности отражают друг друга, начинается их диалог, выявляются соответствия и точки соприкосновения. По мнению Gem Visions, украшения снова будут рассказывать истории, служить посланиями, любовными письмами и, наконец, оберегами, хранящими память предков.



СОФИЙСКАЯ НАБЕРЕЖНАЯ.
Образ «Господь Вседержитель».
1 место в номинации «Культовые произведения»

МАСТЕРСКИЕ ЮРИЯ ФЕДОРОВА.
Перстень «Уверение апостола Фомы».
1 место в номинации «Культовые произведения»



ЗАВОД «СЕВЕРНАЯ ЧЕРНЬ»
Пасхальное сувенирное яйцо
«Торжество православия» с сюрпризом –
миниатюрным складнем с молитвой «Отче наш...».
1 место в номинации «Этнические мотивы»

Охранные кольца, содержащие священные символы и текст молитвы «Спаси и сохрани», являются воплощением малой иконы, носимой на руке

Узнайте больше об авторе и его работах на сайте www.vmikhailov.ru или по телефону 8 800 5555 605



Владимир Михайлов
православные образы



Платина 950⁰, бриллианты

реклама

Москва: ул. Бол. Дмитровка, 16 «Галерея Михайлов» +7 (495) 692 44 12 | ул. Тверская, 16/2 ТК «Галерея Актер» | Аэропорт «Шереметьево», Терминал «Аэроэкспресс» ул. Земляной Вал, 33 ТРК «Атриум» | ул. Бол. Якиманка, 22 ТЦ «Гименей» | 67 км МКАД ТЦ «Крокус Сити Молл»

Санкт-Петербург: ул. Бол. Конюшенная, 10 «Галерея Михайлов» +7 (812) 571 06 69 | Невский пр., 44 ТК «Гранд Палас» | Невский пр., 48 ТД «Пассаж»

Сочи: Аэропорт, 2 этаж «Владимир Михайлов» +7 (988) 158 54 96

Milan: Via Gesù, 17 +39 (366) 398 12 23 *Италия, Милан, Виа Джезу, 17 | Vienna: Fleischmarkt, 9 +49 (0) 1 5350526 *Австрия, Вена, Фляйшмаркт, 9

Baden-Baden: Sophienstrasse, 19 +49 (7221) 302 94 67 *Германия, Баден-Баден, Софиенштрассе, 19

Москва – Санкт-Петербург – Сочи – Ярославль – Екатеринбург – Краснодар – Анапа – Новороссийск – Туапсе – Милан – Баден-Баден – Вена

«РИНЮ» (ПКФ «ЭРМИ»).
Коллекция «Русские царевны».
1 место в номинации
«Ювелирные образы России»

ЗАВОД «СЕВЕРНАЯ ЧЕРНЬ».
Гарнитур женский
«Краса России».
1 место в номинации
«Этнические мотивы»



КИ&КИ.
Кольцо «Собор Василия Блаженного»
из коллекции «Русский стиль».
1 место в номинации
«Ювелирные образы России»

ЗОЛОТЫЕ УЗОРЫ.
Коллекция «Русские красавицы».
II место в номинации
«Этнические мотивы»



РУССКОЕ СЕРЕБРО
Набор чайных и кофейных ложек «Ель».
II место в номинации «Ювелирный подарок»




Приятно, что одной из тенденций ювелирной моды в этом сезоне станут русские мотивы. Русский стиль со времен Дягилевских сезонов не оставляет равнодушной Высокую моду. Хохломские узоры, посадские платки, традиционная народная роспись и русские матрешки, а также тончайшее кружево ручной работы, вышивка и мережка, создающие эффект волшебной легкости, — все это и многое другое становится источником вдохновения для ювелиров. Если вы хотите быть на пике моды и немного отличаться от всех, то внимание к традициям своего народа и его культуре помогут выгодно подчеркнуть тот стиль, который уходит корнями в историю нашей страны. 

Фото изделий предоставлены медиа-холдингом РЕСТЭК JUNWEX



CRYSTALIT
corporation



реклама

С РОЖДЕСТВОМ И НОВЫМ ГОДОМ!

УНИКАЛЬНАЯ КОЛЛЕКЦИЯ ЮВЕЛИРНЫХ КАМНЕЙ

МОСКВА • КОСТРОМА • КРАСНОЕ-НА-ВОЛГЕ • ЕКАТЕРИНБУРГ • РОСТОВ-НА-ДОНУ

8 (800) 200 22 28 звонок с любого телефона бесплатный

www.crystalit.ru

«Византийский крест»:

часы от Сергея Акимова

«Русский Ювелир» с особенной радостью представляет вам уникальную модель созданных в Санкт-Петербурге коллекционных наручных часов ручной работы «Византийский крест». Уже сегодня этот шедевр ювелирной микромеханики лучшие мировые эксперты могут по праву назвать выдающимся. «Византийский крест» — первые часы лимитированной серии с православной символикой, выпущенные широко известной в России и за рубежом ювелирной компанией «Акимов».



А.

Православная вера как вдохновение

Для России и русского народа православная вера является высочайшей ценностью. Она — основа национального самосознания, неколебимой преданности родной земле. В ней испокон веков формировались все нравственные ценности и главные правила жизни каждого русского человека. Именно поэтому лучшие ювелиры России всегда считали за честь работать для Православной Церкви. Православная духовность стала главной темой коллекций ювелирной компании «Акимов» с момента ее основания в 1997 году Сергеем Акимовым, талантливым художником, профессиональным ювелиром и технологом. Образки, кресты, мощевики, ожерелья, кольца, браслеты с рельефными изображениями святых, выполненные в технике литья из золота и серебра с позолотой, с использованием драгоценных камней и эмалей, созданные мастерами компании, стали символом строгого и вместе с тем необычайно изысканного стиля, а имя компании «Акимов» давно уже сделалось узнаваемым ювелирным брендом.

Главным художественным принципом компании «Акимов» является создание современного образа в рамках православного канона. Формы всех изделий, их тематика, иконы — все всегда соответствует строгим каноническим правилам. Но новые изделия

никогда не повторяют музейные образцы, они обращены к современному человеку. Живой отклик в душе верующего может вызвать только по-настоящему духовно осмысленное произведение, которое совпадает с его представлениями о Боге и отвечает художественно-эстетической ментальности эпохи. Творческий путь создания новых православных образов весьма сложен: он требует основательных историко-иконографических знаний и умения почувствовать и понять свойственное времени переживание прекрасного. Поэтому в компании «Акимов» высокопрофессиональные художники работают в союзе со специалистом по иконографии. Гарантом каноничности выпускаемых петербургскими мастерами изделий выступает наместник Александро-Невской лавры архиепископ Назарий. В благотворительных целях часть вырученных от производства средств всегда перечисляется на поддержку Центра социальной адаптации детей-сирот с ограниченными возможностями при Никольском приходе в поселке Лебяжье, Детского благотворительного фонда «Милосердие детям», православного радио Санкт-Петербургской епархии «Град Петров», а также на постоянное спонсорство ежегодного Международного фестиваля современной православной духовной песни «Невские колокола» и т. д.

Философия мироздания: «Византийский крест»

Новым творческим шагом компании «Акимов» в этом году стал выпуск ювелирных наручных часов, получивших название «Византийский крест». Это лимитированная линия, изготовленная на базе швейцарского калибра ETA 2892-2 толщиной 3,6 мм и диаметром 25,6 мм. Механизм часов «Византийский крест» с автоматическим подзаходом имеет 21 камень и 44-часовой запас хода; часы показывают часы, минуты и секунды.

Главной сложностью в создании эстетической концепции «православных» наручных часов было отсутствие исторической традиции. Чтобы создать их художественный образ, потребовалось глубокое осмысление христианского восприятия времени. Связь текущего времени с вечностью, то есть литургическое понимание его природы, стала важнейшей отличительной особенностью часов «Византийский крест», их философско-богословским смыслом. Дизайнерское решение получилось глубоко символичным: орнаментальный ритм изображений и молитв был соединен с принципами хронометрии, с движением стрелок на циферблате, отмеряющих ход времени. В результате каждая деталь часов стала участвовать в создании единой концепции, раскрытии главного замысла изделия.

Общая православная философско-богословская идея заложена также в технико-технологическом решении корпуса и циферблата. Массивный корпус диаметром 46,2 мм и толщиной 8,6 мм, изготовленный из желтого золота 750-й пробы и сапфирового стекла, обрамляет и будто бы поддерживает, несет циферблат из серебра 925-й пробы. Корпус и циферблат образуют единое и неделимое целое, металлы соединяются без швов и креплений. Секрет такой прочной целостности — в разработанной Сергеем Акимовым эксклюзивной технологии ювелирного биметаллического литья, которая уже вызвала интерес со стороны мировых экспертов в области часового производства. Биметаллическое литье из золота и серебра не только уникально технологически, оно имеет глубокий религиозный смысл: золото в христианской культуре

символизирует Бога, а серебро — Церковь и шире — весь сотворенный Богом мир. Виртуозное литье трехмерного циферблата и эргономично изогнутого корпуса передает тончайшие детали начертанных на них символических орнаментов и молитв.

Ювелирный дизайн часов изыскан и лаконичен, он не нарушает их функциональности и вместе с тем притягивает взгляд. Главным в образе является равносторонний византийский крест, плетеные перекладины которого вписаны в круглую форму циферблата. Декор циферблата неразрывно связан с корпусом, где он находит стилистическое и смысловое продолжение. Корпус и крышка украшены орнаментами и молитвами, отражающими веру в то, что время не течет само по себе, оно управляется Богом во благо и спасение людям. Для истолкования символов к модели прилагается небольшая справочная книга.

Часы «Византийский крест» не имеют ни одного аналога в часовом искусстве. Это подлинное, очень яркое, редкое и уже признанное произведение искусства. Часы непревзойденно сочетают в себе блестящий ювелирный профессионализм и глубочайшую философию мироздания, наводят на размышления о Вечности.

Подготовка к созданию часов с православной символикой шла долгое время. Прежде чем приступить к выпуску новой линии, в компании были глубоко изучены и осмыслены все тонкости часового искусства. Одним из этапов этого пути было создание собственного механизма с новым способом индикации текущего часа, получившим название Flyinghour. Этот разработанный Сергеем Акимовым уникальный 38,5-миллиметровый анимационный калибр из 122 созданных и собранных вручную деталей обладает уникальными техническими характеристиками, высокой точностью индикации времени и эстетической ценностью. В дальнейшем компания намерена использовать уникальный механизм Flyinghour для оснащения новых серий «православных» часов.

ЧАСЫ ГОДА Ксения Чайкина

БЕЗОПАСНОСТЬ ювелирного БИЗНЕСА

ЧАСТЬ 2



БЕЛОКАМЕННАЯ
страховая компания

*В наибольшей безопасности тот,
кто начеку, даже когда нет опасности.*

Сайрус

Статья Алексея Сергеевича Харитова, первого заместителя генерального директора СК «Белокаменная», продолжает цикл публикаций по безопасности ювелирного бизнеса. Имущественные риски, пожарная и информационная безопасность, технические средства охраны и контроля доступа, экономика и минимизация рисков — в общем, все, что необходимо знать каждому владельцу ювелирного бизнеса. Сегодня Алексей Сергеевич расскажет об имущественных рисках и пожарной безопасности.

ИМУЩЕСТВЕННЫЕ РИСКИ, ИХ ВЕРОЯТНОСТЬ И ОЦЕНКА



Как известно, сам факт владения имуществом уже несет с собой определенные риски, связанные с вероятностью его порчи, уничтожения, хищения, повреждения или утраты при транспортировке и т. п.

Если говорить о ювелирной продукции, то все мы понимаем, что риск в данной сфере деятельности велик и финансовые потери в случае наступления какого-либо негативного события могут оказаться весьма внушительными, хотя бы просто в силу специфики материалов и стоимости их обработки.

Количественно риск определяется как произведение вероятности неблагоприятного фактора на величину ущерба (обычно выражающегося в деньгах) от действия данного фактора.

Практика показывает, что наиболее вероятными в современных условиях являются риски противоправных действий и пожара. Не исключаются также и другие, такие как действие воды (например, при затоплении), стихийные бедствия, а также более экзотические — падение летательных аппаратов или даже неопознанных летающих объектов.

На наиболее вероятных событиях и способах минимизации рисков мы остановимся подробнее.

Ключевым аспектом любой системы безопасности является момент первоначального оповещения о событии! Это весьма важное замечание. Оно красной нитью проходит через всю статью, и мы еще неоднократно будем об этом вспоминать.

И еще одно, столь же фундаментальное и в то же время общезвестное наблюдение: беду легче предотвратить, нежели бороться с ее проявлениями и устранять последствия.

ПОЖАРНАЯ БЕЗОПАСНОСТЬ

С древнейших времен и по сей день огонь является незаменимым другом человеческой цивилизации, но он же может обернуться и страшным бедствием огромной разрушительной силы. И с незапамятных времен человек прилагал усилия к тому, чтобы защитить свою жизнь и имущество от огня.

XXI век подарил нам огромный арсенал средств защиты от огненной стихии. Среди них и перегородки из негорючих материалов, и огнестойкие сейфы, и средства тушения пожара (в том числе автоматические), и системы автоматической пожарной сигнализации, обеспечивающие быстрое оповещение людей и передачу сигнала пожарной тревоги соответствующим службам и заинтересованным лицам, что позволяет в кратчайшие сроки справиться с огнем, минимизировав тем самым неизбежные в случае пожара потери.

На причинах пожаров детально останавливаться не будем, в силу того что они и так всем известны. Однако на некоторых аспектах обеспечения пожарной безопасности и особенностях взглядов на данный вопрос, а также способах реализации мер все же заострим свое и ваше внимание.

Итак, наиболее частой причиной пожаров в административных и торговых зданиях, наряду с неосторожным обращением с огнем, является неисправность либо перегрузка электропроводки, электроустановочных изделий (розетки, выключатели и т. п.) или электроприборов.

Очевидно, что ни один рачительный хозяин не будет рисковать своим имуществом, а тем паче жизнью или здоровьем сотрудников и приобретать электротехнические изделия низкого каче-



ства. Но в отдельных случаях ни хозяин арендуемого помещения, ни тем более арендатор не могут ручаться за качество материалов, примененных при строительстве или ремонте. Тем более что с учетом специфики в документах может значиться одно, а на деле — использоваться, мягко говоря, несколько иное. На практике это может выражаться, например, в занижении относительно проектно-сметной документации величины сечения проводников, а также в других схожих нарушениях. При обычном режиме эксплуатации электрооборудования подобные отклонения и несоответствия никак себя не проявляют. Но в моменты пиковой нагрузки, например в осенне-зимний период, когда потребители включают в

электросеть бесчисленные отопительные приборы, проводка может попросту перегреваться, а изоляция на ней — плавиться и гореть. Еще большим энергопотреблением обладают системы кондиционирования (неспроста говорят, что охлаждать горячий воздух, как правило, дороже, чем нагревать холодный).

Особенно остро перечисленные проблемы встают перед владельцами и арендаторами небольших торговых павильонов и ломбардов, расположенных в ряду таких же некапитальных конструкций на рынках, в торговых рядах вблизи железнодорожных платформ, останков общественного транспорта и в других подобных местах. Зачастую разрешенная электрическая мощность, выделенная компанией-поставщиком электроэнергии для нужд подобных рынков и павильонов, превышает потребности во много раз. При этом проблему постоянно отключающихся электроавтоматов вопреки нормам безопасности и здравому смыслу хозяева и арендаторы решают путем замены автоматов на новые, рассчитанные на большую мощность. Таким образом они добиваются того, что, несмотря на превышение допустимой нагрузки, перестает «вышибать пробки», однако проводка при этом перегревается, и никто этого обычно не замечает вплоть до момента задымления или возгорания.

Кстати (а точнее, в нашем случае совсем нестати), честный арендатор или субарендатор может и не знать о подмене защитного электрооборудования, сохраняя ошибочную уверенность в безопасности арендуемого помещения.

Именно поэтому при аудите безопасности объектов, в особенности отдельно стоящих, а также всех некапитальных конструкций особое внимание уделяется состоянию электротехнических изделий и проводки. Все без исключения торговые павильоны, расположенные на рынках и в других подобных местах, автоматически попадают в группу риска по части пожарной безопасности.

И конечно же, независимо от типа объекта и помещения, внимание уделяется наличию и состоянию первичных средств пожаротушения — огнетушителей, пожарных кранов и шлангов, а также систем автоматического пожаротушения.

В рамках обсуждения темы пожарной безопасности хотелось бы обратить внимание еще на один практический аспект. При рассмотрении вопроса о пожарной безопасности собственники и арендаторы помещений зачастую ограничиваются нормами и правилами, предписываемыми инспекторами Госпожнадзора. В столь узком видении проблемы кроется опасность, проистекающая из того, что действительно серьезную дисциплинарную ответственность инспектора УГПС несут только в случае, когда от огня страдают люди. По части уничтожения или

повреждения имущества столь серьезной ответственности нет. Именно поэтому пожарного инспектора вполне устраивает наличие на объекте автономной (без передачи сигнала тревоги в дежурную часть УГПС либо в полицию или ЧОП) пожарной сигнализации. Такой тип сигнализации работает путем громкого оповещения о пожаре, например с помощью сирены и светового оповещателя, людей, находящихся на объекте, способных самостоятельно вызвать наряд пожарной охраны и/или приступить к тушению первичными средствами, а самое главное — эвакуироваться из охваченных огнем помещений. Отсюда риторический вопрос: «А что же будет, если возгорание произойдет в нерабочее время, например в выходной день или ночью?!» Вот в этом и суть проблемы. Ваше имущество — это ваша забота, а основная забота сотрудников Госпожнадзора — исключить человеческие жертвы, и их в этом стремлении можно и должно понять, а что там происходит на объекте в отсутствие людей, уже не столь важно.

Но для владельца бизнеса имущество, находящееся на объекте, в любое время суток представляет вполне конкретный финансовый интерес, и его повреждение или уничтожение обернется вполне конкретными финансовыми потерями.

Вот почему при оценке рисков, связанных с соблюдением норм пожарной безопасности, особое внимание уделяется не только наличию системы автоматической пожарной сигнализации и договору на ее техническое обслуживание, но и типу реагирования на ее сигналы, а также порядку оповещения заинтересованных лиц и реагирующих служб.

Помимо всего вышесказанного, немаловажным фактором в обеспечении безопасности является подготовка и инструктаж материально ответственных лиц, потому что в критической ситуации от действий именно этих сотрудников, непосредственно находящихся на рабочем месте, во многом зависит не только сохранность имущества, но зачастую здоровье людей и даже их жизнь.

Подробное описание систем автоматической пожарной сигнализации не является предметом данной статьи. Однако на некоторых базовых моментах мы все же остановимся.

Структурно система пожарной сигнализации (ПС) состоит из нескольких основных компонентов:

- приемно-контрольный прибор — отвечает за сбор информации от извещателей (датчиков) и отправку сигналов на пульт охраны и другим заинтересованным лицам;
- комплекс автоматических извещателей (дымовые и тепловые датчики);
- ручные извещатели (кнопки пожарной тревоги).

Кроме того, в качестве исполнительных устройств система может быть дополнена средствами автоматического пожаротушения и дымоудаления.

Обязательными условиями эффективного функционирования системы являются ее 100%-ная исправность, регулярное техническое обслуживание, осуществляемое организацией, имеющей соответствующую действующую лицензию, и непереносимое наличие резервного электропитания системы, так как во многих случаях при пожаре основное электропитание по различным причинам отключается либо выходит из строя.

Таким образом, комплекс мер обеспечения пожарной безопасности включает в себя:

- оборудование мест производства, хранения и реализации ценностей с учетом требований пожарной безопасности;
- установку и поддержание круглосуточной работоспособности систем пожаротушения, автоматической пожарной сигнализации и оповещения с обязательной передачей сигнала на удаленный пульт охраны или в дежурную часть реагирующего подразделения;
- бдительность сотрудников и соблюдение ими правил пожарной безопасности, владение навыками действий при пожаре и использования первичных средств пожаротушения;
- постоянное пристальное внимание к пожароопасным элементам инфраструктуры: электропроводка, электроприборы, горючие и легковоспламеняющиеся вещества (в том числе используемые в элементах отделки торгового оборудования).

Как вы смогли заметить, в данном разделе не освещен вопрос применения огнестойких сейфов. Кратко заметим, что применение огнестойких сейфов неоправданно ввиду их крайне низкой взломостойкости.

Однако спешу заверить, что к данной теме мы еще вернемся, когда в разделе, посвященном защите от противоправных посягательств со стороны злоумышленников, речь пойдет о технической укреплённости объектов и мест хранения, защите от взлома, взломостойких и комбинированных сейфах.

Кратко рассмотрев основные аспекты защиты людей и имущества от огня, перейдем к анализу еще более неприятных и не менее плачевных по своим последствиям случаев — противоправным действиям криминального характера, а также методам противодействия преступным элементам.

Продолжение статьи читайте в следующем выпуске журнала



Всероссийская специализированная выставка

ЮвелирЭКСПО

«Дарите золотые мечты!»

2015

25 февраля - 1 марта



ВОЛГОГРАД
экспоцентр

реклама

Организатор
Волгоград
ЭКСПО

(8442) 55-13-17
www.volgogradexpo.ru

Генеральный
информационный
спонсор

всероссийский ювелирный каталог
ЭКСПО ЮВЕЛИР

Генеральный
информационный
партнер





КРАСНОСЕЛЬСКИЙ
ЮВЕЛИРПРОМ



ПОЧЕМУ ЗОЛОТЫЕ ИЗДЕЛИЯ

Красносельским ювелирам удалось произвести революцию в мире украшений, создав и запатентовав уникальную технологию изготовления драгоценных изделий из биметалла.

Представьте только: золото, которое выглядит, как золото, носится, как золото, ничем не отличается от золота, но по цене... намного дешевле.

Все дело в том, что благодаря своему внешнему виду украшения из биметалла позиционируются как золотые, однако за счет наличия в своем составе 70% серебра их стоимость ближе к цене украшений серебряной группы.

«Невозможно», — скажете вы. «Возможно», — ответят специалисты «Красносельского Ювелирпрома».

ЗОЛОТАЯ РЕВОЛЮЦИЯ

Ценность золотых изделий в современном мире не вызывает сомнений — украшения из золота более предпочтительны, но они гораздо дороже серебряных. Над решением проблемы, как сделать дешевле золотое изделие, ювелиры думали давно. Одна технология приходила на смену другой, но все они были далеки от совершенства и не выдерживали конкуренции с благородным металлом. Напыление со временем стиралось и тускнело, изделия теряли вид, и золотые украшения продолжали оставаться желанными, но порой совершенно недостижимыми из-за высокой по сравнению с серебром цены.

Но в прошлом году выход был найден — и новая технология с официальным названием «Способ производства биметаллического проката драгоценных металлов» была запатентована и внесена в список отечественных изобретений 2014 года. Самым желанным вознаграждением ювелирам за труды стали изделия, которые нельзя отличить невооруженным глазом от золотого. В отличие от всех предыдущих технологий украшения, выполненные с применением ноу-хау Красносельского Ювелирпрома, не потеряют своего вида с течением времени.

ЧТО ТАКОЕ БИМЕТАЛЛ

Биметалл представляет собой созданное при определенных условиях соединение ювелирных металлов — например, как в случае с изделиями завода, золота и серебра. 70% в новом металле составляет серебро и 30% — золото. Подтверждением состава и качества биметалла служат два пробирных клейма — золотое на лицевой стороне изделия и серебряное — на оборотной. По сути, технология представляет собой не столько сплав, сколько двухслойный биметаллический прокат. С внутренней стороны изделие выполнено из серебра, что придает ему вес и форму, а с внешней оно золотое, что напрямую влияет на его товарный вид. Ювелирные украшения из биметалла изготавливаются по различным технологиям, но все они относятся к разряду «холодных» — выдавливание, выпиливание, штамповка и лазерный раскрой.

КАЧЕСТВО ГАРАНТИРОВАНО ГОСУДАРСТВОМ



СТОЯТ НА 70% ДЕШЕВЛЕ?

КРАСОТА И ПОЛЬЗА В ОДНОМ УКРАШЕНИИ

Изобретение «Красносельского Ювелирпрома» стало подарком не только всем любителям изделий из золота, которые получили возможность обновлять свою шкатулку с драгоценностями чаще, но и для тех, кто верит в целебные свойства серебра. Даже современная наука подтверждает, что в основе почитания серебра нашими предками заложен богатый опыт его использования с доказанной эффективностью.

Принято считать, что серебро оказывает положительное влияние на организм человека. Оно омолаживает, поглощает отрицательные эмоции, восполняет энергетический баланс в организме. Вода, настоянная на серебре, применяется в аюрведических практиках как самое действенное средство от многих болезней. В Швейцарии серебряными монетами лечили больные зубы, а китайцы глотали кусочки серебра для исцеления от желудочных хворей. Древние знахари с помощью серебра определяли, находится ли человек во власти злых духов, проверяя, не почернело ли серебро после контакта с телом «подозреваемого». Современные исследования говорят, что обеззараживающие качества серебра по силе уступают только антибиотикам, причем в отличие от них серебро не вызывает ни аллергических реакций, ни привыкания. Были найдены аргументы и в пользу омолаживающих и общеукрепляющих свойств. Эффект проявляется не только при попадании серебра внутрь организма, но и при обычном ношении украшений.

Не меньше положительных свойств приписывают и золоту. Этот металл сродни солнцу в отличие от серебра, которое считают лунным металлом. Золото так же, как солнце, согревает организм

человека, восполняя потраченную энергию. Лечение золотом применяется с древнейших времен до сегодняшних дней. Золото способно обеззараживать. Растворы солей золота губительно действуют на многие болезнетворные микробы, поэтому золото включено в состав некоторых лечебных препаратов. Золото полезно носить людям с кожными заболеваниями. Считается, что золото укрепляет организм, повышает его сопротивляемость болезням, положительно влияет на нервную систему и сердце.

Сегодня изделия из биметалла «Красносельского Ювелирпрома» можно приобрести по очень привлекательной цене в магазинах компаний-партнеров и фирменных магазинах «Алмаз-Холдинг». Два металла в сочетании друг с другом образуют настоящий защитный оберег и дарят возможность стать обладателем прекрасного ювелирного украшения из золота по очень привлекательной цене.

Это предложение идеально для кризисного времени, но не только. Ему предстоит долгая и очень успешная история на ювелирном рынке, история, которая стала возможна благодаря изобретению «Красносельского Ювелирпрома».

На сегодняшний день основной ассортимент, выполненный по этой технологии, — это религиозные украшения, а именно - подвески православной тематики. Серебро — символ чистоты и святости, а вместе эти металлы создают образ единения Бога и земной церкви, и изделия наполняются символическим смыслом.

Отдел сбыта:

телефон +7 (49432) 3-17-96, 3-17-97, 3-17-98,

факс: +7 (49432) 2-11-86

email: sbit@krasnoselsk.ru

Адрес: 157940, Костромская область,
п. Красное-на-Волге, ул. Советская, 49

Украшения из биметалла представлены на
«JUNWEX Санкт-Петербург» с 4 по 8 февраля 2015 г.
зал F, выставочный стенд № 740
ОАО «Красносельский Ювелирпроом»

www.krasnoselsk.ru

Новые возможности:

РЕКОМЕНДАЦИИ ПО ПРЕЗЕНТАЦИИ
ЮВЕЛИРНОГО ТОВАРА В ВИТРИНЕ



www.troisanneaux.com



В любой кризисной ситуации поиск дополнительных ресурсов для организации эффективных бизнес-процессов становится актуальным как никогда. Для ювелирного бизнеса ясная, четкая, структурированная презентация товара в витринах ювелирных магазинов или на выставочных экспозициях является дополнительной возможностью при продажах. Выдержки из книги «Как оформить ювелирный магазин» Издательского дома «6 карат» помогут нашим читателям учесть законы визуального мерчандайзинга и использовать их для привлечения и удержания своего клиента.

Презентация украшений внутри витрины — одно из самых слабых звеньев в визуальном мерчандайзинге российского ювелирного ритейла. Основные проблемы — это огромная товарная масса, которую нужно экспонировать на небольшой площади, и отсутствие навыков работы с композицией, цветом и фактурами материалов для демонстрационного оборудования. Если в Европе и Америке культура презентации товаров складывалась десятилетиями и даже веками, то у нас в этом направлении существенный пробел. И в бакалеях, и в магазинах парфюмерии и косметики прекрасные выкладки: товары представлены так эффектно, что буквально «продают» себя сами. Выкладки в российской ювелирной рознице чаще являют собой дисгармоничный синтез планшетов и индивидуальных презентуаров для изделий.

1. LESS IS MORE

Концепция *Less is more* (меньше значит больше) предполагает, что компания фокусируется на каком-то узком ассортименте. Количество предлагаемых товаров меньше, но качество презентации каждой позиции повышается. Чем качественнее презентация товара, тем сильнее коммуникативный эффект. Чем сильнее коммуникативный эффект, тем меньше затраты на персонал, и у посетителя возникает больший соблазн купить товар. Чем больше соблазн купить, тем выше продажи. Чем выше продажи, тем больше прибыль и меньше издержки.

Причины высокой плотности выкладки понятны: это желание получить максимальную прибыль при фактической низкой товарной оборачиваемости. Сократить товарные запасы не представляется возможным, так как у розничных компаний нет подтвержденных механизмов влияния на оборачиваемость. При этом покупателям созданы не самые комфортные условия для выбора изделия. Только представьте: габариты (длина/ширина) стандартной витрины чаще всего 1×0,6 м. В такой витрине размещают от шести до девяти планшетов, в среднем по 25 изделий в каждом. Это 150–225 изделий. И таких витрин с золотыми изделиями без вставок или с фианитами — по три-четыре штуки в ряд. Изучить все разнообразие украшений покупателю практически невозможно (при выборе изделий на складе поставщика попробуйте осмотреть 225 украшений за 20–30 минут). По сути, покупатель выхватывает глазами только небольшую часть ассортимента, представленного в магазине. Замкнутый круг: продавец замораживает значительные средства, наполняя витрины, а покупатель не в состоянии как следует рассмотреть весь представленный в магазине товар. Многие делали попытки сократить товарные запасы и потерпели фиаско.

Если концепция работает в пространстве мирового ювелирного ритейла, в чем причины неудачного опыта российских коллег? Изучая примеры сокращения товарного запаса российскими компаниями, я пришел к выводу, что причины неудач именно в том, как презентовались сокращенные товарные остатки.

Less is more в ювелирном магазине — это совершенно иной принцип презентации: композиционная многоуровне-

вая выкладка, много «воздуха», обыгрывание каждого изделия, акцентирование внимания на украшение!

Принципы формирования выкладки

- *Презентация гарнитуров и коллекций требует пересмотра. Необходимо определиться с тем, какие категории из товарного классификатора в каких отделах магазина могут быть представлены. Например, два одинаковых по дизайну гарнитура — один с голубыми топазами, а другой с аметистами целесообразно поставить рядом и продемонстрировать покупателю альтернативу по типу вставки и камню.*
- *Большое количество индивидуальных презентуаров и презентуаров для комплектов и гарнитуров в противовес планшетам и ковровой выкладке.*
- *Специальное оборудование для многоуровневой выкладки. Разные уровни по высоте — это инструмент в руках мерчандайзера для демонстрации большей значимости конкретных изделий и гарнитуров. Это система подиумов, которые позволяют сделать каскад ступеней от внутреннего края витрины по направлению к покупателю.*
- *Грамотная организация пустого пространства в витрине. Пустота становится инструментом зонирования, а также инструментом для подчеркивания значимости каких-либо товаров в витрине (вокруг наиболее значимых изделий — пустое пространство).*
- **Объемная модель выкладки в витрине при Less is more**
- *Сокращение ассортимента влечет за собой и новый принцип формирования запаса и хранения размерных рядов, следовательно, и новую технологию продаж. На витрине выставлены только образцы дизайна, а размерные ряды хранятся в накопителях. Накопители нужно сразу предусмотреть в конструкции витрин, к ним должен быть легкий доступ. За кольцо нужно го размера продавец не должен надолго «нырять» под прилавки и искать его.*
- **Объемная модель накопителя**
- *При сокращении ассортимента необходимо контролировать наличие украшений и проводить своевременную подсортировку выбывающих размеров. Зачастую и в категории «драгоценные камни», и в «массовке» категорийные менеджеры не формируют полного размерного ряда по каждому виду дизайна. Парадоксальная ситуация: покупатель далеко не всегда может купить кольцо понравившегося дизайна, ему приходится рассматривать несколько альтернатив и отказываться от того изделия, которое приглянулось в первую очередь.*

При соблюдении этих условий реализация концепции Less is more может принести компании значительный прирост оборачиваемости и дать возможность ощутимо сократить «замороженные» в ассортименте оборотные средства.

2. ЦВЕТ, СВЕТ И КОМПОЗИЦИЯ — КАК ДОБИТЬСЯ БАЛАНСА ВЫКЛАДКИ

Вопрос освещения пространства витрины нужно тщательно проработать. Речь не только об атмосфере и передаче концепции марки, но и о максимально выигрышной презентации ювелирных украшений. Для этого необходимо:

- принять решение, какой нужен свет (заливающий или акцентированный, более яркий) и типы светильников (линейные или точечные);
- подобрать необходимую цветовую температуру и соблюсти эффективную цветопередачу;
- определить способ крепления светильников и настройки освещения, его направленность и угол рассеяния.

Композиционной выкладке и типам композиции посвящено много статей и материалов. Использование этого типа презентации подразумевает наличие «воздуха» в витрине.

Рассмотрим три вида композиции — «3×5×8», рядная, каскадная — и их сочетание с планшетной выкладкой (рис. 1).

Что касается цветового решения в витрине, здесь работает главное правило — «не навреди». Демонстрационное оборудование, декор не должны быть слишком пестрыми. Идеальная схема — два цвета с пропорцией 4:1, где 80% — это основной цвет, а 20% — акцентный. При таком соотношении оборудование акцентного цвета позволяет формировать фокусные точки, выделять солистов и управлять вниманием покупателя, взгляд которого переходит от одного изделия в витрине к другому. Если в витрине большое количество украшений, не надо использовать двуцветное оборудование (подставка из материалов двух цветов — бежевая подставка с бордовой каймой). Лучше, чтобы оборудование было одного цвета (например, бежевые подставки и бордовые подставки).

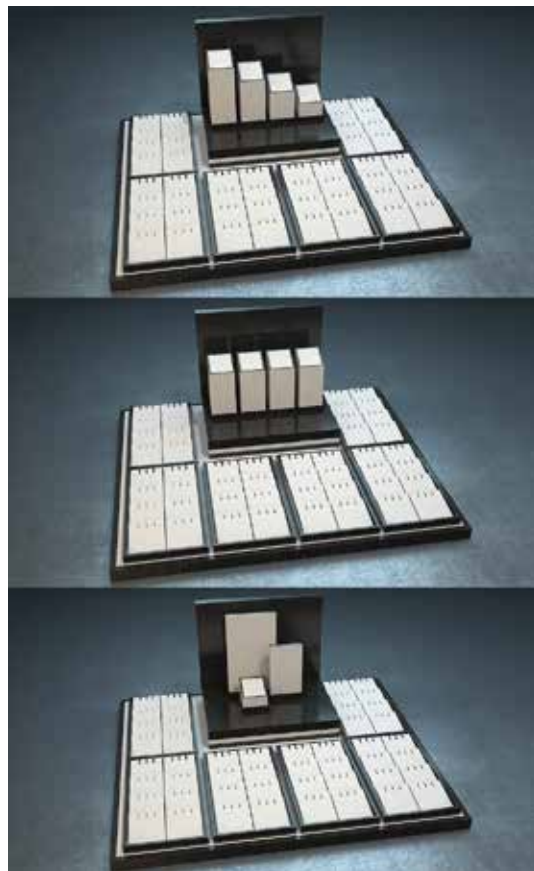


Рис. 1. Схемы расстановки демонстрационного оборудования при использовании объемных видов композиции и планшетной выкладки

В противном случае создается ненужная пестрота, которая отвлекает от украшений. Двуцветное оборудование будет эффективно при композиционной выкладке с небольшим количеством изделий, в витрине оно создаст разнообразие и визуально «облегчит» презентуары.

3. ВЫКЛАДКА ТОВАРОВ NO NAME И ПРЕЗЕНТАЦИЯ КОЛЛЕКЦИЙ

Как правило, товары массового спроса презентуют в формате по папе. Это «безымянные изделия», в лучшем случае их можно соотнести с брендом завода-производителя, но это происходит не при первом визуальном контакте, а при запросе информации покупателем у продавца. В редких случаях покупатель бывает хорошо осведомлен о компаниях-производителях, но чаще он ограничивается информацией о стране или регионе производства. Между тем коллекции и товары, которые демонстрируют в привязке к конкретной торговой марке (название и фирменное оформление коллекции, бренд), приобретают в глазах потребителя более высокую ценность. Вам ведь гораздо приятнее будет рассказать друзьям о такой покупке: «Это кольцо с эмалью, коллекция Deer Blue Sea, по мотивам картин Айвазовского», чем сказать: «Да просто кольцо с эмалью». Особенная ценность предмета в глазах потребителя подразумевает более высокий приоритет в продажах и высокую маржу.

Как донести идею бренда или названия коллекции? Для этого есть целый арсенал средств визуального мерчандайзинга.

- Выделение торговой мебели (использование материала другого цвета и фактуры, отличного от того, из которого сделана остальная мебель в магазине). Так, в одном из бутиков мужских украшений в Нью-Йорке я увидел витрину с ювелирной коллекцией для байкеров. Мебель в бутике была из МДФ с отделкой под орех, а эта витрина резко выделялась: подчеркнута грубо сваренные металлические листы с пятнами ржавчины и со следами зачистки металлической щеткой. Эта витрина, безусловно, была акцентной зоной, очагом притяжения в пространстве магазина.
- Использование полиграфических задников. То есть коллекция представлена на фоне какого-либо изображения. Их достаточно просто напечатать, наклеить для жесткости на пенокартон и зафиксировать двусторонним скотчем на задней и боковых стенках витрины.



Рис. 2. Объемная модель витрины с использованием декора

- Имиджевые POS-материалы, раскрывающие идею коллекции, таблички с указанием названий и ценники, которые также могут быть специально изготовлены для презентации коллекции.
- Демонстрационное оборудование для презентации коллекции может быть специально подобрано и отличаться от оборудования в других отделах. Может быть фирменным, брендовым, защищенным названием коллекции. Это один из главных элементов. Здесь можно дать волю фантазии — дерево, всевозможные пластики, камень. Главное — не забывать, что демонстрационное оборудование должно не только

нести идею бренда, но и наилучшим образом показать украшение, а также скрыть то, что не нужно показывать покупателю (бирка, нитка и пломба).

- Декор помогает раскрыть идею, донести message, но он не должен выступать на первый план. Помните правило: декор всегда сзади, украшение — впереди. Транслятором идеи могут стать весьма неожиданные элементы: пара бальных перчаток, морские камни, запчасти механизмов.

Объемная модель витрины с использованием декора показана на рис. 2.

4. РЕШЕНИЯ ДЛЯ ТОВАРОВ МАССОВОГО СПРОСА

В большинстве случаев для организации эффективной и эффектной выкладки в ювелирных магазинах требуется найти компромисс. Это частичное сокращение товарного наполнения и совмещение планшетной и композиционной выкладки. Для удобства разделим стандартную витрину магазина на шесть одинаковых частей. При этом примерно 4/6 площади задействуются под планшетную выкладку, а оставшаяся часть — под композиционную (соотношение может меняться и в одну, и в другую сторону, однако, увеличивая долю планшетной выкладки, надо помнить о том, как покупатель будет изучать такой широкий ассортимент).

Оставшиеся 2/6 площади витрины будут фокусной точкой. При необходимости эта часть витрины тоже может быть достаточно емкой, если:

- вместо индивидуальных подставок использовать подставки для комплектов, под две-три пары серег или несколько колец;
- выбирать демонстрационное оборудование с минимальной площадью оснований;
- использовать систему подиумов для создания нескольких уровней.



Рис. 3. Схема смешанной выкладки с использованием презентуаров


На рис. 3 приведена схема смешанной выкладки с использованием презентуаров под три-четыре ювелирных украшения.

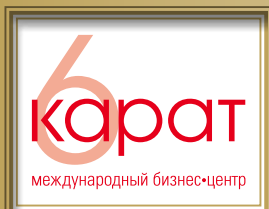


5. ЭСТЕТИКА И УДОБСТВО: ЧЕМ СТОИТ ЖЕРТВОВАТЬ, А ЧЕМ НЕТ

Композиционная выкладка помогает очень эффектно презентовать товары. Это прекрасный маркетинговый инструмент, позволяющий выделять значимые украшения и формировать высокую ценность в глазах потребителя. Однако для персонала такой способ не всегда удобен, особенно если в витрине выставлено большое количество изделий. Для максимального удобства работы персонала при объемной выкладке важен легкий доступ в самые дальние уголки витрины. Поэтому важно проектировать торговую мебель с небольшой глубиной. Глубина горизонтальной витрины (прилавка) под планшетную выкладку не должна быть больше 55–65 см, идеальная глубина для композици-

онной выкладки — 40–45 см. Достаточно высокой должна быть и стеклянная колба — внутренняя высота не менее 20 см. Чем глубже витрина, тем выше должна быть колба, чем выше колба, тем дальше от глаз потребителя находятся украшения. Таким образом, при планировании магазина важно заранее определиться с типом выкладки и проектировать под него торговую мебель.

Еще много вопросов осталось «за кадром», но у Вас, уважаемый читатель, всегда есть возможность получить консультацию в Международном Бизнес-центре «6 карат». Сегодня это можно сделать даже в режиме онлайн. 



13–14 МАРТА 2015 ГОДА

СЕМИНАР

**«Визуальный мерчендайзинг в ювелирном магазине, ювелирной сети.
Создание эффективной системы. Нейромаркетинг»**

Получить дополнительную информацию и записаться на семинар можно по телефонам:

+ 7 (495) 744-34-64, 232-22-60, 232-33-79

или по e-mail: info@6carat.ru; 6carat@inbox.ru



РАСПИСАНИЕ УЧЕБНОГО ЦЕНТРА «ЮВЕЛИР-ПРОФИ» НА ФЕВРАЛЬ — МАРТ 2015 ГОДА

№ п/п	ДАТА ПРОВЕДЕНИЯ	НАЗВАНИЕ, ФОРМА ОБУЧАЮЩЕГО МЕРОПРИЯТИЯ	ЦЕЛЕВАЯ АУДИТОРИЯ
ФЕВРАЛЬ			
1	2 февраля	Семинар-практикум «Быстрое привлечение покупателей в ювелирный магазин (29 способов). Стимулирование сбыта»	<i>Владельцы, руководители ювелирных компаний, специалисты отделов рекламы и маркетинга</i>
2	3 февраля	Семинар-практикум «Как сделать покупателя ювелирного магазина постоянным. Программа лояльности» (или Какие отношения с покупателем надо выстроить, чтобы он не ушел к конкуренту)	<i>Владельцы, руководители ювелирных компаний, специалисты отделов рекламы и маркетинга</i>
3	10 февраля	Семинар «Ювелирные камни и драгоценные металлы: основные характеристики и свойства. Основные правила и рекомендации по торговле ювелирными изделиями»	<i>Широкий круг специалистов</i>
4	12 февраля	Семинар «Федеральный пробирный надзор: учет драгоценных металлов и драгоценных камней, специфика документооборота на предприятиях ювелирной отрасли»	<i>Руководители, владельцы, бухгалтеры, экономисты ювелирных компаний</i>
5	16–17 февраля	Тренинг для тех, кто обучает продавцов «Научите их продавать, или Практика обучения искусству продаж»	<i>Для всех, кто занимается обучением персонала по эффективным продажам</i>
6	18 февраля	Тренинг «Практика телефонных продаж ювелирных украшений»	<i>Широкий круг специалистов, специалисты по оптовым продажам</i>
МАРТ			
10	13–14 марта	Семинар-практикум «Визуальный мерчандайзинг в ювелирном магазине/сети: создание эффективной системы. Нейромаркетинг»	<i>Для владельцев, руководителей ювелирных компаний, специалистов отделов рекламы и маркетинга, маркетологов и мерчандайзеров</i>
11	16–17 марта	Семинар-практикум «Инструменты анализа в управлении ассортиментом ювелирных домов и магазинов. Основные подходы к созданию категорийного справочника»	<i>Руководители, администраторы, мерчандайзеры, специалисты по закупкам, товароведы</i>
12	19 марта	Семинар «Федеральный пробирный надзор: учет драгоценных металлов и драгоценных камней, специфика документооборота на предприятиях ювелирной отрасли»	<i>Руководители, владельцы, бухгалтеры, экономисты ювелирных компаний</i>
13	24–25 марта	Семинар «Продающий сайт ювелирной компании»	<i>Владельцы, директора, руководители ювелирных компаний, специалисты отделов рекламы и маркетинга</i>

Проводятся семинары в корпоративном формате (наши специалисты приедут в вашу компанию, в ваш город)!
Заказывайте обучение заранее!

Внимание! В расписании возможны изменения.

Следите за обновлениями на сайте <http://www.6carat.ru/>

Получить информацию по семинарам можно по телефонам:

+ 7 (495) 744-34-64, 232-22-60

или по e-mail: info@6carat.ru; 6carat@inbox.ru

Каждую неделю проведение диагностики и консультации в режиме онлайн по визуальному мерчандайзингу, выкладке товара, оформлению ювелирных витрин и магазина. Справки по телефону (495) 744-34-64



Английское ювелирное искусство Викторианской эпохи

ЧАСТЬ II

(начало статьи в № 3, 2014)

Под влиянием «Эстетического движения» в английскую ювелирную моду проникают японские влияния в виде асимметрично гравированных растительных и пейзажных мотивов. В декоре начинают использовать традиционные японские техники шибуйчи и шакудо. Чаще всего в этих техниках делали тяжелые застегивающиеся браслеты с акцентированной пряжкой со вставками золота. В единичных экземплярах дошли до нас и совсем необычные для того времени браслеты в виде шнурованного корсета, что по моральным представлениям Викторианской эпохи должно было рассматриваться как откровенная порнография. Сохранился и не менее забавный артефакт той эпохи — миниатюрное кольцо-револьвер с барабаном для пуль.



Часы, декорированные чернением

В середине 1880-х мода на дневные украшения из серебра отходит, и английская серебряная промышленность начинает угасать. Представители этой индустрии даже обратились с письмом к принцессе Уэльской, супруге наследного принца Эдуарда, с просьбой поддержать моду на серебряные украшения. Ответа не последовало, и вновь именно Виктория буквально спасает английскую серебряную индустрию. В 1887 году, когда вся Англия отмечала ее пятидесятилетнее пребывание на троне, она выходит из траура и начинает носить серебряные украшения. Вслед за ней серебро возвращается к ее придворным дамам, а затем, после отмены налога на товары из драгоценных металлов, его уже могут позволить себе представительницы низших сословий, и серебро вновь начинает пользоваться невероятной популярностью.

Пожалуй, самыми актуальными украшениями из серебра последней декады XIX века становятся простенькие броши, так называемые Jettit. Они делались уже полностью механическим способом, стоили недорого и были самым любимым подарком во всех слоях общества. На брошах изображались «месседжи», понятные всем: символы любви, дружбы, памяти, выгравированные монограммами, слова «мама», «бабушка» «бэби» и т. д. Мотив подковы, с 1860-х годов пробивающий себе путь в моде, наконец достиг пика популярности, символизируя уже не просто удачу, а увлечения женщин верховой ездой и скачками. В последние десятилетия Викторианской эпохи в брошах появляются спортивная и морская тема-

тика — изображения велосипедов, ракеток для тенниса и гольфа, яхт, что отражает новые веяния в образе жизни женщин, стремящихся вырваться из жестких рамок викторианской морали.

В 1861 году произошло самое трагическое событие в жизни Виктории — умер принц-консорт Альберт, и вслед за королевой в траур погружается вся страна. Именно в это время в Англии окончательно оформляется институт траура, и его обязаны были придерживаться люди из общества. Появляются многочисленные издания с рекомендациями форм костюма, цвета и фактуры материалов, прически, аксессуаров и украшений, приличествующих случаю. Во время глубокого траура (от полугода до года, в зависимости от близости

Браслет в виде корсета.
Серебро



Александр Бугаино «Портрет королевы Виктории»



Браслеты. Серебро





родства) женщинам разрешалось носить только матовые черные ткани — шерсть, креп. «...Затем следовали полгода полутраура, когда можно было оттенять черную основу туалета такими цветами, как серый, сиреневый, бледно-лиловый или лиловый». Вдовец же носил траур всего три месяца и, по замечанию одного из журнальных критиков, «...Джентльмен нынешнего XIX века, собирающийся на развеселую вечеринку, может с тем же успехом ехать на печальнейшую похоронную церемонию — ему нужно только снять украшения... Требованием самого строгого и официального траура было и отсутствие пуговиц на рукавах и карманах черного сюртука...». Если же в этот период вдовец вновь женился, его новая супруга должна была облачиться в траур по своей предшественнице.

В период траура и женщины и мужчины отказывались от блеска бриллиантов, и им рекомендовалось носить камни только черного цвета, прежде всего гагат — прессованный миллионами лет уголь, причем желательно было использовать камень матовый, не полированный. Английское аббатство Уитби в Йоркшире, богатое месторождениями гагата, становится центром производства траурных украшений из этого материала, вошедшего в историю ювелирного искусства как «гагат из Уитби».

После смерти Альберта при Дворе носят исключительно украшения из гагата. Его широкому использованию способствовали легкость и мягкость материала — всего 2–4 единицы по шкале Мооса, что позволяло делать вещи крупными, рельефными: символ скорби и печали должен быть сразу же заметен на женском платье, которое со второй половины XIX века становится все массивнее, кринолины увеличиваются, и легкий гагат становится идеальным материалом в контексте моды той эпохи.

Из гагата делали практически все виды украшений. Излюбленными сюжетами декора становятся мотивы скорби, любви и памяти: крест, якорь, сердце — Вера, Надежда, Любовь; изображения ивы и тиса — символов вечного сна; виноградной лозы, папоротника и т. п. Вырезают монограммы: IMO — «В память о...», «HIS» — первые три греческие буквы имени Христа. Режут имитации античных камей, более всего с аллегорическими изображениями Ночи. Основной черный фон гагата мог дополняться морским жемчугом: рожденный в соленой воде, он символизировал горестные слезы, или же речным жемчугом, его имитацией, деталями из кости, чаще всего слоновой, но исключительно в вещах, посвященных детям и молодым людям, не вступавшим в брак, своим цветом символизируя их чистоту и непорочность.

Надо заметить, что украшения из гагата вскоре начинают носить не только в период траура. Черный цвет в одежде замужней женщины становится повседневным, ассоциируется с элегантностью,

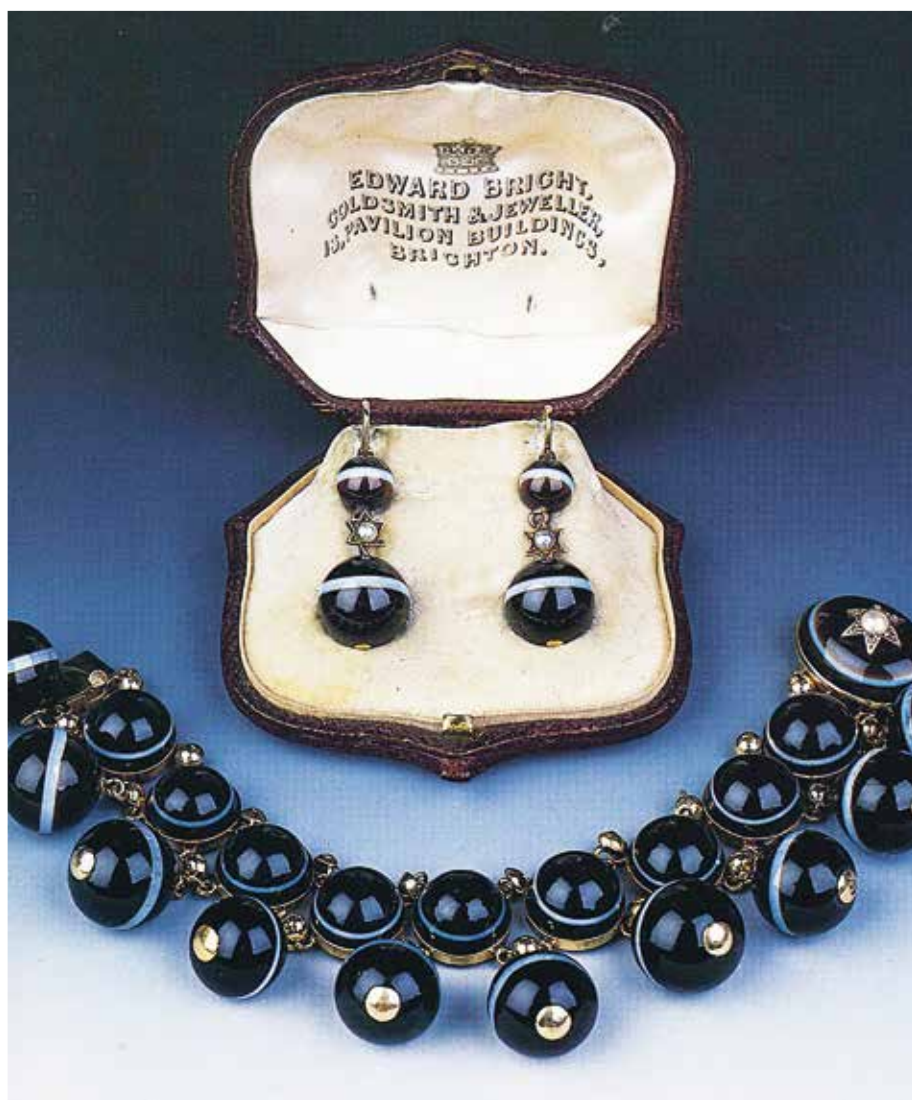
Браслеты из гагата



Портрет оперной певицы Аделаиды Патти
с бусами из гагата

Гарнитур из агата

Браслеты из гагата в виде змеи





Браслеты из черепахового панциря, гуттаперчи, болотного дуба

значительностью, стильностью. Например, Аделаида Патти, оперная звезда Викторианской эпохи, постоянно носила массивные бусы из гагата. Модными были крупные цепи со звеньями разных форм: овальные, круглые, квадратные или их комбинация. К ним подвешивались часы, убравшиеся в кошелек или в кармашек на платье. Мужчины носили более короткие цепи «Альберт», также используя их для подвешивания часов.

Украшения из гагата были достаточно дороги, поэтому их могли заменять другими материалами. В высших слоях общества это были черный оникс, эмаль. Для массового производства использовали более дешевый «французский гагат» — граненое черное стекло, покрытое свинцом, эбеновое дерево, «болотный дуб» или любые другие породы темного дерева, а также папье-маше, окрашенный рог, вулканит или гуттаперча — производные от смеси сока малазийского фикуса и серы, получаемые путем нагревания. Украшения из вулканита не резали, но делали способом отливки в форму, что способствовало их массовому производству.

Для массивных траурных и полутраурных украшений хорошо подходил и панцирь черепахи. Более дешевым считался нижний, янтарно-желтый слой панциря, так называемый «желтый живот». Более всего ценился верхний слой — темно-ко-



Комплект из черепахового панциря



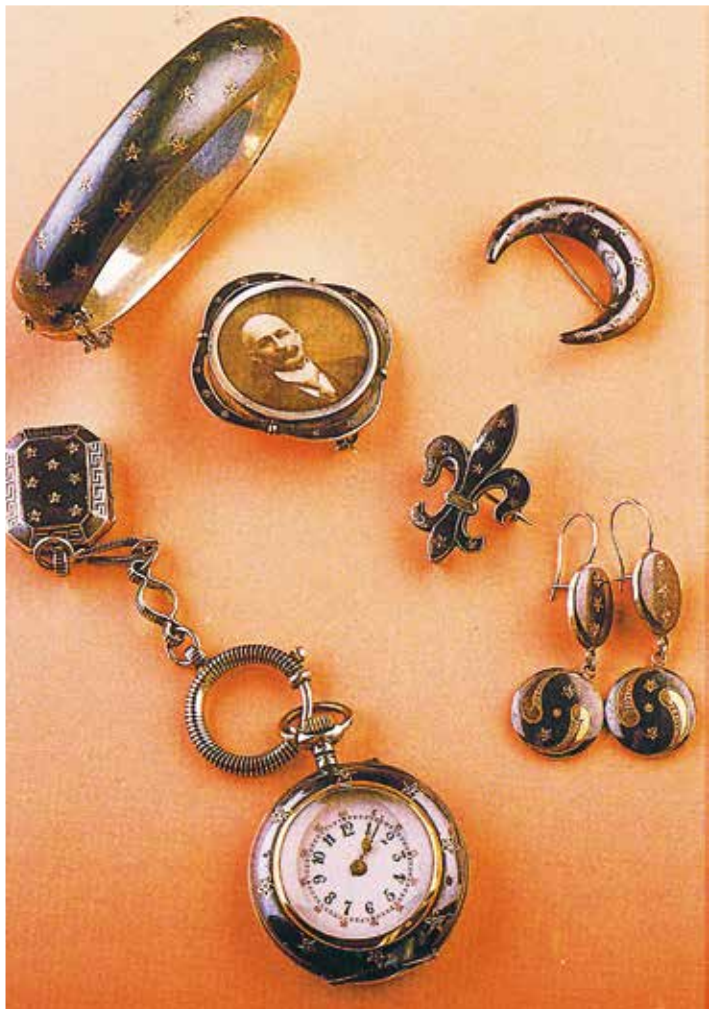
Браслеты из черепахового панциря и гуттаперчи с инкрустацией золотом

Шатлены Викторианской эпохи

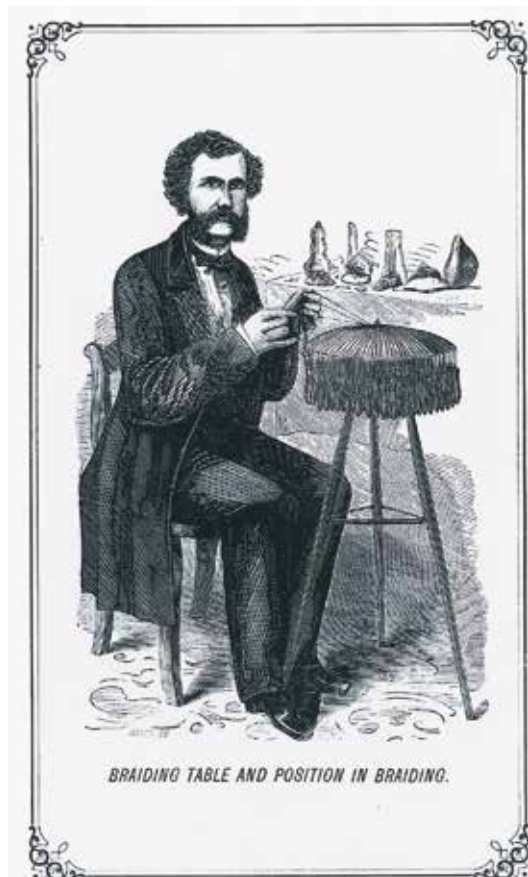
Набор украшений с использованием
техники чернения. Конец XIX в.

ричевый с прозрачными желтыми вкраплениями. Панцирь формовался с помощью нагрева, затем изделие полировалось и декорировалось какой-либо техникой, в том числе особенно популярными — *riche point* и *riche rose*. В первом варианте черепаха инкрустировалась проволокой, монтируемой углубленно в панцирь в виде крошечных точек или звездочек. В *riche rose* в размягченную черепаху монтировали тонкие полосы золота или серебра в виде сложных орнаментов. Техники могли комбинироваться в одном изделии. Из черепахи делали броши и серьги в форме классических греческих урн, гребни, заколки, коробочки, браслеты, но более всего были популярны массивные цепи и медальоны, часто с камнями. Пик популярности изделий из черепахи падает на 1860-е — 1870-е годы, когда в Бирмингеме начали их массовое машинное производство, затем мода на эти вещи начинает угасать.

Для траурных украшений использовали и так называемый «берлинский чугу́н». Первые изделия из чугуна появились в Пруссии в конце 1790-х годов, затем их начали делать на Берлинской королевской мануфактуре. Особую популярность изделия из «берлинского чугуна» получают во время войны с Наполеоном, когда патриотически настроенные граждане сдавали свои драгоценности, получая взамен украшения из чугуна с надписью: «Я отдал золото за чугу́н». После войны с Наполеоном мода на чугунные украшения приходит и в Англию, но чаще всего он теперь



Джентльмен за столом
для плетения волос. 1875



Украшения из волос
разных членов одной семьи

Украшения из серебра в виде подков



используется именно в траурных украшениях. Форма, декор этих украшений всегда следовали за модой, но, может быть, самыми эффектными получались вещи, выполненные в стиле «неоготика», где тонкое чугунное кружево сплеталось в виньетки, арки, образуя изящный, прихотливый узор гребней, ожерелий, крестов.

Для траурных целей и в повседневной жизни использовались и серебряные вещи, декорированные чернью. Техника чернения становится особенно популярной в последнюю декаду XIX века, хотя известно, что уже на Всемирной Лондонской выставке 1851 года свои вещи в этой технике показывали известные английские фирмы S. H. and D. Gass. Для изделий с чернью обычно использовали серебро низкой пробы — не выше 800, а также могли добавлять золочение низкокаратным золотом. Чернение использовалось на браслетах, брошах, медальонах, в мужских украшениях — шатленах, часах, запонках, ножах и т. д. Поздние украшения с чернением, как правило, выполняли в простых сдержанных формах — в них уже чувствуется наступление новой Эдвардианской эпохи,

и, может, потому эти вещи выглядят сегодня удивительно современно.

Модными становятся в это время и ювелирные украшения и аксессуары, выполненные из так называемого *gunmetal*. Изначально это были изделия из бронзы с покрытием из сплава меди и олова. К концу века бронза уступила место железу, и часто так называли любой металл черного цвета с гладким блестящим покрытием. Иногда вещи из этого металла соединяли с филигранными деталями, отлитыми из чугуна. Более всего из *gunmetal* делали массивные цепи для часов, медальонов, шатленов, вновь вошедших в моду. К шатленам подвешивались часы, ключи, кошельки, записные книжки, миниатюрные несессеры, сделанные из того же металла. Дамские шатлены в позднюю Викторианскую эпоху иногда доходили до низа юбки, и их изображение можно увидеть на карикатурах того времени. Их делали не только в Англии, но и во Франции, Германии, Австрии, позднее в Нью-Йорке, где самой известной компанией, специализирующейся на шатленах, становится фирма *Ketcham & McDougall*.

Невероятной популярностью пользовались во второй половине XIX века памятные украшения из волос, и именно Виктория способствовала распространению этой моды. Свое первое украшения с локоном волос матери она получила на шестнадцатилетие. После помолвки с Альбертом она никогда не снимала медальон с его локоном, а после рождения детей носила в браслетах пряди их волос. Виктория обожала дарить такие сентиментальные вещи, и в ее дневнике отмечено, что императрица Евгения, жена французского императора Наполеона III, была тронута до слез, когда ей преподнесли браслет с прядью волос английской королевы.

В викторианских украшениях волосы уже не просто формировали мотив под стеклом, как в эпоху «неоклассики», но использовались как основа для создания ожерелий, браслетов, колец, держателей для прически и т. д. Процесс обработки волос был непростым и длительным: сначала волосы промывали в горячей воде, обрабатывали клеем, иногда укрепляли, смешивая с конским волосом. Затем волосы свивали или заплетали в косички, ткали, вязали с помощью крючка в технике кроше. Волосы закрепляли в металл, добавляли драгоценные камни. Популярны были, например, плетеные из волос кольца-змейки с глазками из рубина или граната. При этом могли использоваться не только волосы конкретного человека, но и членов всей семьи. Поскольку такие изделия начали выпускать в массовом количестве, отращивание, продажа и изготовление украшений из волос становятся бизнесом.

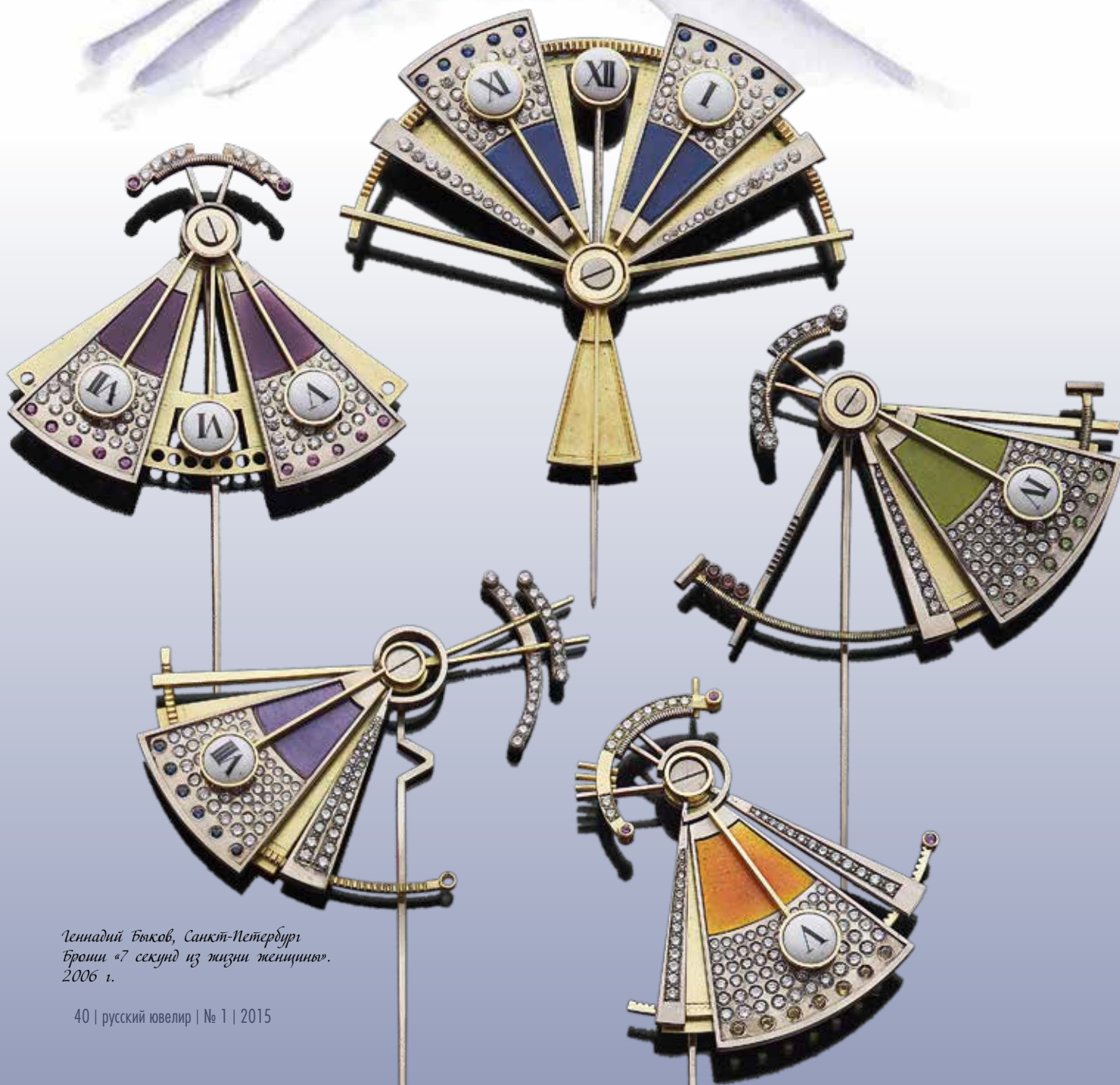
Дамы пытались делать такие вещи сами, следуя указаниям, публиковавшимся в специальных изданиях типа «*The Lock of Hair*», изданного А. Spreight. Одна из реклам американской фирмы, занимающейся изготовлением украшений из волос, звучит так: «Волосы являются наиболее деликатным и прочным материалом, подобно любви... Они такие легкие, такие нежные, так да-

леки от идеи смерти, что с локоном волос, принадлежащих ребенку или другу, мы можем посмотреть на небеса... и сказать: «Часть тебя здесь со мной» — или: «Чьи волосы я ношу, тот для меня самый любимый». Однако уже в конце восьмидесятых годов в прессе все чаще появляются публикации о негигиеничности использования волос в украшениях, тем более чужих, и постепенно они выходят из моды и в Англии, и в Европе.

В 1887 году, когда отмечалось пятидесятилетие коронации королевы Виктории, она наконец сняла глубокий траур и осталась на троне до своей смерти в 1901 году, но ее влияние на все сферы английской жизни начало уменьшаться. Англия устала от жестких моральных правил, «официального театра смерти» и черной одежды предыдущих десятилетий. Мода становится легче, проще и одновременно изысканней, тон в ней будут задавать уже наследник престола Эдуард и его жена Александра. Модерн с его любовью к мягким пастельным тонам почти не оставил в costume и украшениях место черному, тяжеловесность и массивность уступили место плавным и тягучим линиям. Любовная символика в украшениях обрела оттенок мистики, символизма, свойственного рубежу веков, главными темами ювелирного искусства выбраны женщина, меланхолический эротизм, природные метаморфозы. Украшениям Викторианской эпохи придется ждать почти век, чтобы вновь войти в моду.

Генрих фон Ангели. Королева Виктория





Геннадий Бяков, Санкт-Петербург
Броши «7 секунд из жизни женщины».
2006 г.

М. Н. Лопато, доктор искусствоведения

Пластика в металле и камне

ПРОИЗВЕДЕНИЯ СОВРЕМЕННЫХ МАСТЕРОВ

Эрмитаж 14 ноября открыл в Главном штабе выставку «Пластика в металле и камне», представляющую ювелирные и камнерезные работы.

Металл и камень — одни из древнейших и «мужественных» материалов, обретших в руках человека художественную форму. Отбирая работы, организаторы стремились показать состояние нашего ювелирного и камнерезного искусства последних десяти — пятнадцати лет. Исключением являются несколько работ западных мастеров — признанных мэтров современного ювелирного искусства.

Работы большинства представленных на выставке художников, несмотря на всю их непохожесть, объединяет то, что можно охарактеризовать как «петербургская школа». Петербург с начала своего основания принимал мастеров, художников отовсюду, и те, кто оставался, постепенно подчинялись его стилистике, которой свойственна сдержанность формы, в основе которой лежит ее классическое понимание — с ясной, четкой композиционной структурой и логически оправданной каждой частью. Но это только основа, на которую накладывается национальный способ мышления. Он-то и преобразует эту идеальную форму в более привычную нашему восприятию. В ней мы хотим видеть и ощущать живое чувство сопричастности художника нашему времени.

На выставке представлены художники-ювелиры и камнерезы разных направлений и творческих поисков. Одни, как, например, Андрей Ананов, полностью опираются на достижения

*Геннадий и Наталья Быковы,
Санкт-Петербург
Колье «Притяжение». 2006 г.*



*Марк Балдин, Новосибирск
Подвес «Христианство» из серии
«Пробуждение Брахмы». 2011 г.
Ювелиры: Марк Балдин,
Виктор Павлов*



старых мастеров и считают себя продолжателями деятельности Карла Фаберже, а тем самым русской национальной традиции. Известные соборы и даже мечеть, заключенные в форму в виде яйца, являются показательными в этом смысле.

Другие художники, прекрасно владея всеми техниками ювелирного ремесла и опираясь на классические традиции, создают изделия в современном духе. Таковы Геннадий и Наталья Быковы. При этом их работы, выполненные в авангардном стиле, выдвинули их в ряд европейски признанных художников. Ранние работы Геннадия конца 1970-х были сделаны в стилистике реди-мэйд (ready-made). Включение в ювелирные композиции изделий фабричного производства было характерно для западного искусства

Андрей Анапов, Санкт-Петербург
Пасхальное яйцо «400 лет Дома Романовых». 2013 г.



Игорь и Светлана Малкина, Санкт-Петербург
Композиция из серии «Треугольная эволюция, или Друзья рыбы». 2006 г.



Бруно Мартинazzi
(Bruno Martinazzi), Турин
Брошь из серии «Нарцисс». 1996 г.



Вера Наумова, Санкт-Петербург
Брошь № 1 из серии «Самодорона». 2011 г.

Фридрих Беккер
(Friedrich Becker),
Дюссельдорф
Браслет. 1997 г.



Лиса Вершбоу
(Lisa Vershbow),
Вашингтон
Брошь. 2001 г.





Денис Быков, Санкт-Петербург. Подвес «Анабайт». 2009 г.

тех лет. В последующие десятилетия Быковы создают работы по большей части концептуальные, отражающие определенную идею, волнующую художников. Так, размышлениям о времени, о его быстротечности посвящены броши-заколки Быкова «Мотыльки времени» и как продолжение этой идеи — серия «7 секунд из жизни женщины». Они изящны, решены в тонкой колористической гамме, хотя обильно вымощены бриллиантами. Геометрия форм и линий четкая, ясно читаемая и, кажется, действующая, как часовой механизм. В подвесах из серии «Хаос» показана эволюция хаотических элементов в нечто цельное и завершенное.

В произведениях Веры Наумовой сюжет, повествовательность почти отсутствуют. Ее работы — это игра ума, игра форм. Изысканны в своей воздушной графичности украшения из серии «Самооборона», ассоциирующиеся с некоторыми видами оружия, например арбалетом.

Необычны работы Владимира Наумова, исполненные смысла, они метафоричны и красивы. Здесь можно назвать «Механику отражения» — подвес и гравюру с него, в которых просматриваются образы, навеянные картинами Иеронима Босха.

Металл и камень — одни из древнейших и «мужественных» материалов, обретших в руках человека художественную форму

Виктор Вятский (Гаврилов), Санкт-Петербург. Кольцо «Инь-Ян». 2002 г.



Владимир Шестаков, Санкт-Петербург. Серия «Ар-деко». 2013 г.

Философскими размышлениями о жизни, о нашем времени и о будущем окрашены произведения Игоря Малкиеля. Используя в своих композициях какие-то старые формы, художник придает им новое звучание, как правило, ироничное. Это своего рода цитирование, игра с уже известным, характерная черта постмодернистской стилистики.

Совершенно в иной манере решена коллекция украшений Малкиеля «Другие рыбы. Треугольная эволюция». Острые, колючие формы мало ассоциируются с биологическими существами. Более того, в подобных метаморфозах ощущается некая угроза биологической жизни. Это вещи, о которых один из известных западных ювелиров сказал, что «в украшениях содержатся послания, которые более важны, чем их функция быть удобными для ношения».

«Биологическому» направлению противопоставлен стиль хай-тек (high tech). Для этой эстетики характерен минимализм художественных средств, что мы видим в работах москвичей Любови и Олега Наризных или в работах Ев-



Сергей Шиманский, Санкт-Петербург
Трость «Мутт на одувангике». 1995 г.



Сергей Шиманский, Санкт-Петербург
«Мушанность Тельца». 2009 г.



Бернд Миннштайнер (Bernd Minnsteiner),
Миннесаузен (диз. Илар-Оберштайна)
Композиция «Естественное движение». 1985 г.



Ирина Останина,
Санкт-Петербург
«Манда». 2014 г.



Сергей Шиманский, Санкт-Петербург
Композиция «Время». 2007 г.



Леннадий Павлин, Санкт-Петербург
«Человек-волк». 1992 г.

Александр Левенталь, Санкт-Петербург
«Мстца». 2011 г.



Евгений Морозов, Санкт-Петербург
Трость «Гриб». 1993–1994 гг.



Слава Тулунов (Slava Tulunov), Нью-Йорк
«Рыба». 1995 г.

гения Чарикова. Каждое его кольцо — это как бы деталь какого-то механизма. В этом же стиле решены и подвесы Дениса Быкова, выполненные из компьютерных дисков, из которых дизайнер создал выразительный и элегантный арт-объект.

Конечно, значительная группа ювелиров создают просто украшения ювелирные, сосредоточивая усилия на выявлении особенностей материала, формы, колорита. Таковы, например, работы Владимира Шестакова.

В работах молодого поколения ощущается некоторая успокоенность. Создается впечатление, что философские проблемы бытия их волнуют меньше, чем предшественников. Они активно экспериментируют с материалами, добиваясь выразительности в передаче фактуры как бы необработанного металла, яркой красочности, используя акриловые красители, цветной пластик.

**Работы большинства
представленных на выставке
художников, несмотря на всю
их непохожесть, объединяет
то, что можно охарактеризовать
как «петербургская школа»**

Что касается художников-камнерезов, то впервые они заявили о себе на выставке 1989 г., состоявшейся в Юсуповском дворце, которую организовали мастера Художественного центра «Пластика в камне». Некоторые из участников работают до сих пор и весьма успешно — Александр Левенталь, Евгений Морозов, Сергей Станкевич, Владимир Илюхин. Тогда же пришли в это искусство Сергей Шиманский, Слава Тулунов, Геннадий Пылин. Все они стали основателями петербургской школы камнерезного искусства. Их первые работы уже свидетельствовали о понимании камнерезной пластики как самостоятельного вида искусства, в котором они создавали образы, не лишённые философского содержания и отражавшие мировосприятие человека конца XX века.

В их изделиях в полной мере раскрылось умение работать с формой, пластикой, умение выявить природную красоту цветного камня. Трудно, например, не узнать работы Пылина, настолько его творческий почерк, его идеи самобытны и неповторимы. Мистика и реальность, символика и некоторая «салонность» тесно сплетены в его произведениях.

Одной из ранних работ этого направления был «Гриб» Евгения Морозова — трость, набалдашник которой выполнен виде гриба. Здесь великолепно обыгран моховой агат, именно тот материал, который и был здесь единственно



Антон Ананьев, Санкт-Петербург
«La Fleur du Mal». 2012 г.

Патрик Дрехер (Patrick Dreher), Идар-Оберштайн
«Улитка». 2009 г.



ООО «АННА НОВА», Санкт-Петербург. Композиция «Северный тюльпан». 2008 г.



Сергей Фалькин, Санкт-Петербург
«Птицелов». 2000 г.



уместным. Работа Сергея Шиманского, одного из основателей Школы камнерезного искусства, «Шут на одуванчике» отражает его увлеченность искусством модерна. В последующие годы Шиманский все больше уделяет внимание концепции изделия. Представленная на выставке композиция «Время» наполнена внутренним содержанием. Один из крупных мастеров — Александр Левенталь, создавший в свое время творческую мастерскую, в которой и по сей день работают талантливые мастера, среди которых Ольга Попцова, создавшая в 1998 г. свою известную фигурку «Сука». (Это была этапная работа в жанре анималистики, означавшая полный разрыв с анималистикой фирмы Фаберже. Здесь была другая пластика, другое отношение к образу, несущему в себе определенную психологическую нагрузку.) Работа «Иешуа» открывает нам Левенталь-скульптора. Выразительная пластика трагического лица Иисуса исполнена психологизма, внутренней силы и страдания.

Давно и успешно работает талантливый ювелир и камнерез Сергей Станкевич, биолог по своей первой профессии. Его любовь и знание животного мира ярко проявляются в работах, в которых ощущается искреннее восхищение природой.

Интересные изделия выполняются в мастерской Сергея Фалькина «Багульник». Одни выполнены в традиционной манере, другие же кажутся авангардными. Ряд вещей отличает лаконизм формальных приемов, подчеркнутый геометризм, обобщенность формы, стилизация. Мягкая округлость улитки «Волна» контрастирует с острой конструкцией на улитке «Готика».

В начале 2000-х пришло новое поколение камнерезов, обогащенных опытом предыдущих. Среди них Антон Ананьев, Владимир Путрин, Александр Веселовский, Ольга Попцова, Ирина Останина и другие не менее даровитые мастера. В эти годы изменилась идеология и, как результат, стилистика. Художники находят неординарную, острую форму, выразительную как по своей идее, так и по исполнительскому мастерству. Необычна композиция Ананьева Les fleur du Mal, повторяющая название сборника стихов «Цветы зла» Шарля Бодлера. Судя по тому, что на таком эфемерном создании, как одуванчик, изображен череп, можно предположить, что автор намекает на быстротечность всего сущного.

На выставке представлены также работы мастеров Идар-Оберштайна — старейшей в Европе камнерезной школы. Великолепное мастерство, глубинное понимание камня переходят здесь из поколения в поколение. Одним из ведущих и потомственных мастеров является Бернд Мунштайнер, создающий великолепные арт-объекты из прозрачного отполированного камня. В традиционном стиле работают Герд и Патрик Дрехеры. Для них характерна скрупулезная передача натуры при совершенной технике обработки камня.



Александр Левенталь и Ольга Попцова, Санкт-Петербург. «Храм». 2011 г.

ФОВЕЛИРНОЕ ШИТЬЕ

На рубеже XIX–XX веков в аристократических домах была широко распространена вышивка бисером. Девушек благородного происхождения обязательно обучали этому ремеслу, приобщая к созданию изящных и тонких работ. Игра полутонов, переливы света, богатство красок — все это сплеталось в нежнейших бисерных творениях. Неудивительно, что в сложный период начала XX века вышивка стала для многих женщин русской эмиграции не только душевным утешением, но и источником средств к существованию. Например, модный Париж в 20-х годах был покорен работами дома вышивки «Китмир»¹, во главе которого стояла сама великая княгиня Мария Павловна Романова, кузина императора Николая II. Дом вышивки объединил русских мастериц и занял лидирующие позиции на подиумах мировой столицы моды. Став яркой страницей в истории Парижа, мастерицы выполняли заказы для самых крупных модных домов того времени, таких как «Шанель», «Ланвен» и др. В архивах хранятся журналы «Вог», «Жардан де мод», «Искусство и мода» с многочисленными рекламными изделиями дома «Китмир».





Сегодня этим тонким ремеслом занимаются не многие, но, как и прежде, бисерные вышивки завораживают своей красотой. Мы хотим познакомить вас с художницей, чьи работы отличаются невероятной гармонией и чувством, неразрывно связывая прошлое и современность. Евгения Бельская уже имеет немалую известность в ювелирных кругах, ее украшения не раз демонстрировались на самых крупных выставках, получая высокие награды. Сила и выразительность ее работ не оставляют равнодушным никого. Украшения, вышитые мельчайшим бисером, рассказывают о богатстве наблюдений, о проработке деталей, о красоте материала, а уверенность пропорций повествует о решительном характере автора.

Евгения, расскажите, пожалуйста, о себе. Когда Вы начали заниматься вышивкой бисером?

Это, наверное, не случайная случайность. Я окончила художественное отделение Белорусского колледжа искусств, затем архитектурный факультет Политехнического университета, а позже четыре года работала архитектором-градостроителем. Живопись, архитектура, изготовление бижутерии для меня — это единое художественное поле. Поэтому, когда вдруг лет шесть назад ко мне в руки попали бусины и пайетки и из них стали получаться первые броши, я особенно не удивилась. Просто архитектура градостроительного масштаба незаметно перетекала в малую форму.

Ваши изделия отличаются особенной цветовой гармонией. Как Вы работаете с цветом?

Спасибо за внимание к цвету в моих работах, а вопрос на самом деле сложный. Я думаю, что мои отношения с цветом обусловлены моим восприятием и чувством. Конечно, я обладаю теоретическими знаниями о том, из чего состоит цвет, каким образом можно его составить, как можно выдвинуть определенный цвет на первый план или добиться его размывания. И этими знаниями я пользуюсь в своей практике для достижения максимального эффекта в работах. Например, желая разобраться, чем так притягательна цветовая картина византийских мозаик, я начинаю анализировать: из какого количества золотых оттенков она состоит, какого размера и формы кусочки смальты применяются, какие цветовые вкрапления в ней встречаются и так далее. И все-таки в первую очередь я доверяюсь своему впечатлению, так называемому «внутреннему видению» и стараюсь его воспроизвести при помощи доступного мне «строительного материала»: бисера, бусин, нитей, канители, пластики, камней и жемчуга.

Как происходит создание работы? Выглядит это очень кропотливым трудом, требующим большого терпения.

Думаю, этот процесс можно проследить на примере моей конкурсной работы. Когда тема задана извне, огромная часть интеллектуальной работы по ее выбору отпадает сама собой, остается самое простое — решить конкретную задачу. Главное — определиться со стилистикой и изобразительным рядом, максимально раскрывающими заданную тему. Потом я беру карандаш, бумагу и делаю наброски. Сначала прорабатывается идея объема и суть — образное наполнение. Я рассматриваю репродукции, вспоминаю, с какими событиями из истории можно соотнести мою идею, как это событие нашло свое отражение в живописи, скульптуре, архитектуре, листаю журналы мод, ведь не столько важна в моде тема, сколько стиль ее выражения. Отличная по исполнению и идее вещь может быть совершенно не современной. Появляется структура задуманного украшения, которая постепенно обрастает деталями, и возникает рабочий эскиз, это рисунок, в котором уже максимально достоверно учтены размеры и набор материалов для реализации украшения. Образно говоря, это похоже на набирающий скорость поезд по разветвленной системе рельсовых дорог, количество которых уменьшается при приближении поезда к туннелю. Сам туннель — это уже стадия изготовления, когда думаешь только о том, как и куда пришить, где нужно подогнать бусину, или, может быть, стоит заменить ткань одной фактуры на другую. Исполнение может занимать несколько дней, а если повезет, то часов. Это действительно кропотливая работа, но мне не приходится ее терпеть, потому что появляется чувство азарта подчинить себе материал с его цветом и фактурой и

сделать именно так, как я вижу украшение в моем воображении и как нарисовала на эскизе.

С какими техническими трудностями Вы сталкиваетесь?

Из технических сложностей я могу назвать, пожалуй, необходимость делать вышивку по жесткой основе, а прежде эту основу бывает нужно еще и создать. Приходится погнуть и даже иногда поломать несколько игл, пока основа будет вышита надлежащим образом, а результат получится максимально эффектным.

Что служит вдохновением в Ваших работах?

Вдохновляюсь я историческими мифами, осколками ушедших цивилизаций: фрагментами мозаик и настенной живописи, развалинами древних городов, бытовой утварью, украшениями, которые чудом сохранились. Факт, что человек из ничего создал грандиозные сооружения, научился воплощать художественные образы с невероятным мастерством в любой сфере искусства, заставляет меня взбодриться в моменты хандры и отсутствия вдохновения, работать, искать и находить. Вся материальная культура человечества — вот мое вдохновение.

Вы учились во Франции, как это повлияло на Ваше творчество?

В ноябре 2013 года я получила сертификат о прохождении обучения 1 уровня вышивки Haute Couture знаменитой школы Лесажа в Париже. Это студия, которая делает вышивку для ведущих домов моды Франции. В первую очередь я ехала туда, чтобы увидеть своими глазами людей, создающих вышивку, которая делает готовое платье драгоценностью, мне было важно общение с ними, проникновение в атмосферу их работы. Удовольствие от общения с преподавателями-вышивальщицами и знакомство с учениками, которые приехали, например, из США или Японии, дало огромный заряд энергии и уверенности в собственных силах, а новые для меня техники вышивки подтолкнули к новым идеям.

Расскажите немного про бисер. Что Вас интересует в нем больше всего?

Должна признаться, что сам бисер интересует меня с точки зрения того, что он может предложить как «строительный материал», я за него нарочно не держусь. Это современный материал, что доказывает его широкое использование в вышивке кутюрного платья.

Мне нравится сочетать разные материалы, использовать их физические возможности, чтобы идея





украшения и ее воплощение максимально друг другу соответствовали. Так вышло, что бисер стал самым удобным средством выражения.

Что Вы можете пожелать нашим читателям в наступившем 2015 году?

Новый год — самый яркий и волшебный праздник, и мне бы хотелось пожелать мира и благополучия в наступившем году, мужества творить, радости от работы и удовлетворения от ее результатов.

Примечание

Т. Васильев А. А. Красота в изгнании. М.: Слово/slovo, 2009. 704 с.



Галина Габриэль, кандидат искусствоведения

Аверс — Реверс



*Д. Ермоленко.
Коллекция колец: «Золото убilo больше душ,
чем железо тел», «Деньги — нерв войны»,
«Этикет банкира»*

В ноябре в Российском Этнографическом музее в Санкт-Петербурге в рамках проекта «Звонкая монета. Монеты в традиционных культурах Евразии» одновременно были открыты две выставки. Главная экспозиция объединила уникальные экспонаты музея — традиционные ювелирные украшения и костюмы народов, населявших евразийскую часть России. Многие экспонаты, в том числе из особой кладовой РЭМ, демонстрировались впервые. Эти вещи не просто восхищали своей многодельностью, мастерством исполнения, поразительным чувством соразмерности и гармонией с костюмом. Они выглядели удивительно современно, и многие из этих украшений органично вписались бы в современный костюм. Но наша статья посвящена второй выставке, прошедшей под девизом «Аверс — Реверс». В этой экспозиции были представлены исключительно работы современных, в основном молодых художников-ювелиров, размышляющих на тему самого важного денежного знака — монеты, практически всегда имеющей аверс — лицевую часть и реверс — оборотную сторону.



*Ц. Бадаева.
Коллекция колец
«Монетная архитектура»*



*Ц. Бадаева.
Коллекция колец «Слибиз»*

Тема «Аверс — Реверс» изначально была предложена ювелирам на конкурсе «Образ и Форма», который уже в одиннадцатый раз проводит Фонд поддержки образования и творчества художников-ювелиров «Форма». Идея оказалась близкой молодым мастерам, возможно, и потому, что искусство создания монеты и ювелирного изделия имеют много точек соприкосновения: нередко один и тот же мастер работал как ювелир и создавал монеты или медали. Аверс и реверс есть не только в монете, но и в ювелирном украшении. В то же время идея и концепция конкурса, а затем и выставки были значительно шире, чем просто включение старых или новых монет в современное ювелирное изделие. Художникам было предложено использовать имитацию монет, создать свои оригинальные модули, обыграть разные предметы и

материалы, служившие мерилom ценностей и использовавшиеся в качестве денежных знаков в традиционных культурах, как, например, раковина каури. А поскольку монета чаще всего делалась в форме круга, то эта древнейшая орнаментальная форма также стала отправной точкой для многих работ ювелиров. Большинство вещей, представленных на конкурсе, составили затем экспозицию выставки в РЭМ.

Диапазон идей, формальных решений, техник, материалов, предложенных молодыми мастерами, впечатляет. Практически каждый художник нашел интересную индивидуальную интерпретацию темы, уйдя от ее прямого прочтения. Аверс и реверс в их творческой трактовке — это прежде всего единство противоположностей: жизнь и смерть, мужчина и женщина, легкое и тяжелое, темное



*К. Аносова.
Браслеты*

*А. Траубе.
Украшения для шарфа «Валюта»*

*М. Мамкаева.
Кольцо из серии колец
«Котмар нумизмата»*

и прозрачное — все становится темой, основой концепции работы, ее архитектурного и образного решения. При этом в одних работах ощущается стремление к чистоте технических приемов в создании образа вещи, обращение к эстетике и технологиям хай-тека; в других молодые мастера свободно оперируют творческим наследием прошлого, используют все многообразие его художественных архетипов и форм, что вполне вписывается в практику современных постмодернистских исканий.

Например, Гран-при конкурса получил откровенно постмодернистский пластичный арт-объект К. Аносовой «Невидимое прикосновение» — браслет в виде слепка кисти руки и кольца в форме оттисков пальцев. Работа эта рождает целый ряд аллюзий и ассоциаций с древнейши-

ми культурами, где изображение руки всегда было знаком гармонии, невольно вспоминаются и украшения в виде фрагментов руки гениального итальянского художника Бруно Мартинацци. Не вдаваясь в пространственные рассуждения о смысле образования и философском насыщении этих вещей, отметим, что формально и пластически работа К. Аносовой весьма выразительна: «теплая», в «живых» складочках, фактурированная бронза и «холодная» белая эмаль, декорирующие объекты могут меняться местами, поскольку браслет собран на шарнирах и его можно носить на обе стороны — аверс и реверс работают одинаково выразительно. Кольца также можно собирать в разные композиции, получая неожиданные эффекты от сопоставления форм и объемов, лаконичных и графически выразительных, от игры



*Л. Реккаб.
Гарнитур «Органика»*

*И. Латкина.
Броши «Рубли и копейки»*

неровных поверхностей металла, сохраняющего следы ручной работы.

Но поскольку основной темой выставки оставалась монета, именно она все-таки стала главным героем большинства работ в экспозиции. При этом многие мастера предложили самые неожиданные решения темы, играя со смыслами, техниками, материалами, иногда откровенно провокационно. Кто-то включил в работы подлинные монеты — старые и новые, отечественные и иностранные, объединяя их в смысловом или формальном контексте. Здесь хотелось бы отметить коллекции колец Ц. Бадаевой «Симбиоз» и «Монетная архитектура», где органично соединились металл и дерево, чувство архитектоники предмета и вербальный контекст. С юмором и интересной фактурной и пластической разработкой решены кольца Д. Ер-

моленко с «говорящими» названиями: «Золото убило больше душ, чем железо тел», «Деньги — нерв войны», «Этикет банкира»; А. Курочкиной — кольцо «Орел или решка?».

В ряде работ искусственно состаренные, потерянные монеты или их копии, заключенные в современную ювелирную оправу, обретают конкретный смысловой подтекст, например, становятся символом стремления сохранить и защитить культурное наследие. Эта тема прочитывается в брошах А. Кузьмина «Нужные вещи», серии колец М. Мамкаевой «Чешуя» и «Кошмар нумизмата» (1 место в номинации «Фантазия»). И. Латкина в коллекции «Рубли и копейки» раскатывает старые монеты в плоский металлический лист и делает из него кольца и броши в виде изящных цветов, за что также получила 1 место в номинации «Фантазия».



*О. Облезина.
Брошь «Бутик» —
аверс и реверс*

*А. Кузьмин.
Серия брошей «Нужные вещи»*



*А. Курочкина.
Кольцо «Орел или решка?»*



*Ю. Былков.
Серия колец «Колесо УВ»*



*Т. и Н. Тарасовы.
Подвесы «Противоположность»*

Ю. Борзенко собирает из фрагментов разрезанных монет разных стран броши — символ Евросоюза, объединенного исключительно денежными знаками; П. Салей размещает на аверсе и реверсе кольца, выполненного в виде монеты, ангела и чертика — две ипостаси денежного знака.

Темой для осмысления молодых мастеров становится не только непосредственно монета, но и самая традиционная для нее форма — круг. С этой древнейшей архетипической формой, с контрастами цвета и фактуры играют Т. и Н. Тарасовы в подвесках «Противоположность», противопоставляя блестящее фактурированное серебро и черную эмаль: инь — ян, аверс — реверс. К ней обращается и Ю. Былков в серии колец «Колесо УВ» (1 место в номинации «Производство»), где он эффектно использует любимые им металлы: подчерк-

нуто холодный, блестящий хай-тековский титан в шинке кольца и теплую, мягкую медь в имитации монеты, тонко графически проработанной.

В ряде работ основной смыслового решения становится традиционный для многих культур эквивалент денег или его символ. В выразительных по пластике украшениях из серебра под девизом «Валюта» А. Траубе отталкивается от формы турбораквины, напоминая, что и она в свое время была эквивалентом денег во многих традиционных культурах. Автор оставляет нам лишь обугленный остов органической жизни: исчезла раковина, остались лишь изящные объемно-графичные формы блестящего и черного металла, наполненные воздухом. Л. Реккаб в гарнитуре «Органика» вплавляет в прозрачный пластик аммониты, также использовавшиеся в качестве мерила ценностей,

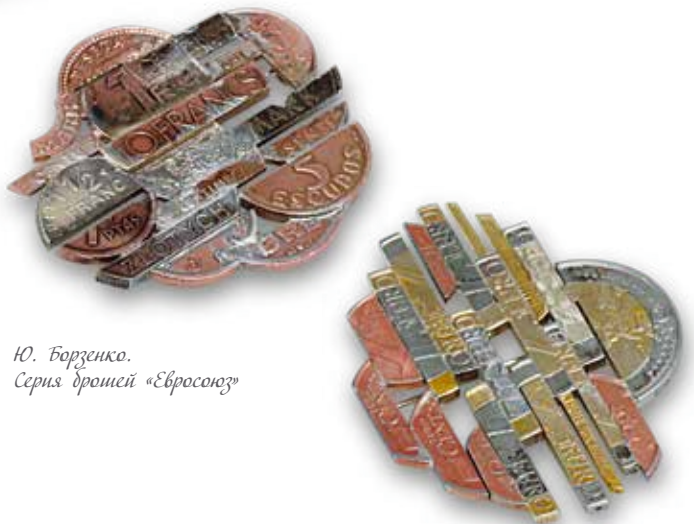


*П. Салей.
Кольцо «Настроение» –
аверс и реверс*

*А. Андриянец-Буйко.
Гарнитур «Память»*

*М. Маикасва.
Серия колец «Челюсть»*

в результате чего получилось красивое и современное украшение. Заслуженно, на наш взгляд, была отмечена жюри и работа А. Андриянец-Буйко. Она использовала в гарнитуре «Память» круглые срезы зуба белухи, потрясающе красивые по фактуре и цвету, элегантно и со смыслом добавив в композицию тонкие круглые пластины золота, как бы уравнивая в ценности оба материала. Имитация монеты, наконец, включается О. Облезиной в миниатюрную брошь в форме Древа жизни, еще раз напоминая нам, что в истории общества монета была не только кусочком драгоценного металла, мериллом ценностей, но всегда тесно связывалась с судьбами людей и государств, являлась свидетелем человеческих жизней. На наш взгляд, молодые ювелиры смогли это прочувствовать, осмыслить и воплотить в своих работах.



*Ю. Борзенко.
Серия брошей «Евросоюз»*



Ноябрь 2014. Екатеринбург. «УралЮвелир»

Старейшая отраслевая ювелирная выставка столицы Урала — одна из самых известных и авторитетных ювелирных выставок в России. За годы своего существования она, по мнению участников ювелирного рынка, стала самой эффективной региональной экспозицией России по сочетанию оптовых и розничных продаж. Это выставка, которую каждую осень вот уже четырнадцатый год с нетерпением ждут любители ювелирных украшений и специалисты оптовой и розничной торговли ювелирного рынка Уральского региона. Несмотря на чрезвычайно сложные условия работы в последние несколько лет и жесткую конкуренцию, выставка успешно существует и уверенно смотрит в будущее. Это происходит прежде всего за счет понимания организаторами интересов ювелирной отрасли и стремления максимально удовлетворять потребности экспонентов. Признание горожан и гостей уральской столицы объясняется не только огромным ассортиментом и высоким, стабильным качеством представляемых ювелирных изделий, но и тем, что выставка проводится в черте города, в прямой доступности к его центру, вокзалу, аэропорту.

ВЫСТАВКИ

ЦИИ

В



Каждый раз работа на выставке неизменно приносит участникам массу выгодных договоров о сотрудничестве, а деловым посетителям — новый ассортимент брендов на прилавках их магазинов. В дни работы выставку посетили более 5000 торговых представителей, которые приехали из городов Большого Урала, Сибири, Поволжья, Башкортостана и других российских регионов. Общее число посетителей — более 15 000 человек.

Ювелирные изделия в экспозиции 2014 года показали около 100 компаний. Осенняя выставка ежегодно собирает тех, кто достойно представляет современную ювелирную промышленность, а также российское ювелирное и камнерезное искусство. Это предприятия из многих городов России, известные мастера-ювелиры, индивидуальные предприниматели, а также молодые мастера, представляющие Екатеринбург, Москву, Санкт-Петербург, Кострому, Иваново, Челябинск, Киров, Пермь, Новосибирск, Якутию, Ростов-на-Дону, Дагестан и другие регионы страны.

Центральное место в программе деловых событий выставки традиционно занимает конкурс современного ювелирного искусства, главные номинации которого «Новая форма», «Стилевая линия», «Камнерезная пластика». На сей раз жюри присудило два Гран-при конкурса. Первый победитель в номинации «Камнерезная пластика. Гармония мастера и природы» — серия работ «Сказка в камне» (скульптурные композиции, серебро, золото, сапфиры, бриллианты, изумруды, яшма, нефрит), автор Сергей Владимирович Стариков, ТК «Коллекция АРТ», Екатеринбург. ООО «Ауджа» из Москвы получило Гран-при за «Специальную коллекцию ювелирных украшений, подготовленных к конкурсу».



Вход свободный

Гран-при Екатеринбург

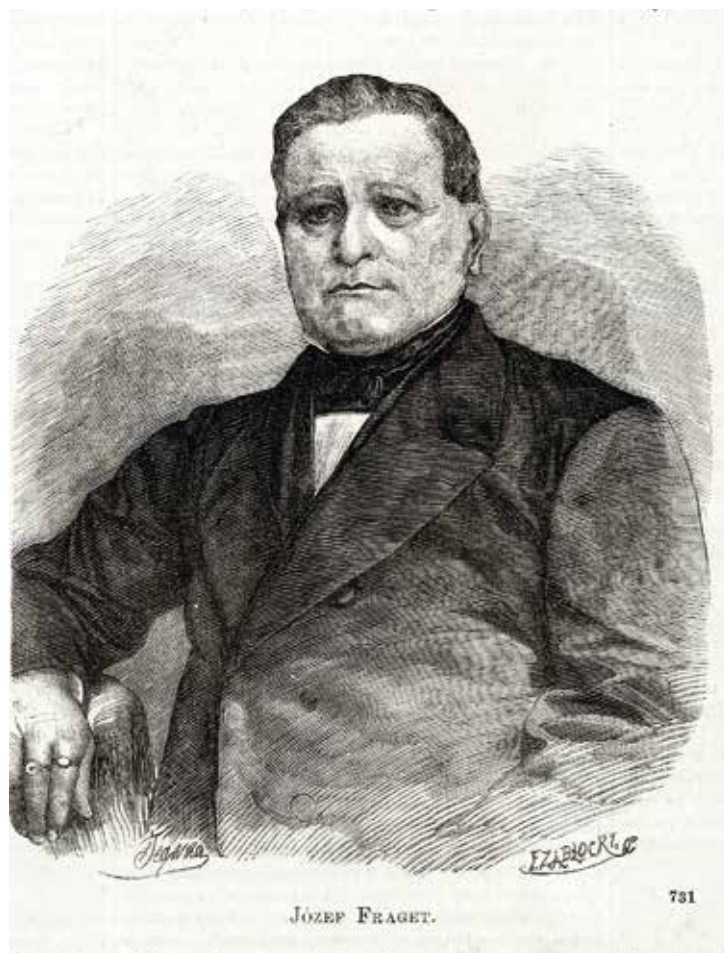
Варшавские ювелирные фабрики посеребренных изделий, их история и клейма:

1. Юсифь Фраже

Ровно 190 лет тому назад два французских ювелира братья Альфонс и Иосиф (Alphonse et Joseph) Фраже (Fraget) прибыли в Варшаву, чтобы организовать предприятие по выпуску недорогих посеребренных изделий (посуда, домашняя утварь, подсвечники и кадила, а также столовые приборы) [1, 2]. В то время Варшава являлась столицей недавно организованного Царства Польского, провозглашенного на Венском конгрессе 1815 г., посвященном переделу Европы после наполеоновских войн.

Э то новое, как бы независимое, государство входило в состав Российской империи и управлялось непосредственно русским царем Александром I. Варшавские власти, стремясь оживить местную экономику, были очень заинтересованы в иностранных инвестициях, особенно касающихся новейших технологий. В самом деле, изделия, производимые братьями Фраже (Fraget), выглядели как настоящее серебро, хотя в действительности это были медные изделия, покрытые тонким слоем (примерно 20 мкм) благородного металла. Зато эти «подделки» были существенно дешевле, и, значит, доступны большому числу покупателей. Следует отметить, что хотя эта передовая технология серебрения появилась во Франции в конце XVIII столетия, она была еще совершенно неизвестна в этой части Европы в начале XIX века. Вкратце этот метод посеребрения заключается в следующем: тонкий лист серебряной фольги накладывается на раскаленную докрасна пластину красной меди с последующей вальцовкой [3]. Изделие, использующее такую медную пластину (пластины) с припаянным поверхностным слоем (слоями) серебра называется плакированным изделием (от французского слова *plaqué*) или платером (от польского *plater*). Впрочем, позже в России появился и свой собственный термин для обозначения такого рода изделий — накладное серебро.

Согласно указу, подписанному русским царем, каждая вновь организованная фабрика в Царстве Польском получала значительные государственные субсидии вместе с рядом других привилегий, включающих право беспошлинной торговли на



Иосиф Фраже (1797–1867).
С разрешения библиотеки Варшавского Университета

всей территории Российской империи [4]. Первые здания фабрики братьев Фраже располагались на Светлой улице (ul. Jasna) No. 1365, что находится в самом центре современной Варшавы. Позже, к 1828 г., фабрика переезжает в новые помещения на Королевской улице (ul. Królewska) No. 1066 [2]. Уже в 1830 г. за высокое качество и артистический дизайн своих изделий фабрика братьев Фраже получила свою первую международную награду — серебряную медаль на выставке в Париже. Впоследствии на протяжении многих лет фирма Фраже будет поддерживать свою безупречную репутацию.

В начале сороковых годов XIX столетия фирма братьев Фраже превращается в предприятие ЮСИФЪ ФРАЖЕ (по-польски JÓZEF FRAGET). Старший брат Альфонс вернулся во Францию и заинтересовался современной фотографией, в том числе дагеротипией. Интересно, что в этом процессе в качестве фоточувствительного элемента также используется посеребренная медная пластина. Между тем Иосиф решил расширить свой бизнес и в 1844 г. приобрел большой участок земли на Электоральной улице (ul. Elektoralna) No. 753. Это было стратегически очень мудрым решением. Вскоре его фирма превращается в одно из наиболее современных и прекрасно оборудованных предприятий по выпуску посеребренных изделий в Восточной Европе.

В 1847 г. Иосиф Фраже посещает европейские центры по изготовлению серебряных и посеребренных изделий в Пруссии, Австро-Венгрии и Франции, где знакомится с новейшей технологией гальванического нанесения серебра на подложку, используемой компанией ШАРЛЬ КРИСТОФЛЬ (CHARLES CRISTOFLE) в Париже [5] и с производством сереброподобных сплавов. Следует отметить, что при гальваническом нанесении серебра (электролиз под высоким напряжением) можно в качестве подложки (основы) применять не только медь, но и латунь, и вышеупомянутые сереброподобные сплавы. Последние обладают замечательным свойством:



Посеребренный сливочник, сделанный на фабрике ЮСИФЪ ФРАЖЕ около 1854 г. Из коллекции Давида Николосна

Посеребренный подстаканник, сделанный на фабрике ЮСИФЪ ФРАЖЕ между 1860 и 1896 гг. Из коллекции Давида Николосна

они улучшают вид изделия при стирании части серебра, так как оно малозаметно в случае применения таких сплавов. По химическому составу все используемые подложки для серебрения — это сплавы меди, цинка и никеля. Все они были предложены в начале XIX века разными исследователями и известны под различными названиями: Argentan и Neusilber (в переводе «новое серебро») в Пруссии, Alrasa в Австро-Венгрии, Maillechort (в искаженном переводе мельхиор), Alfenide и Metal Blanc (в переводе «белый металл») во Франции. Концентрация ингредиентов слегка варьирует у разных исследователей. Сплав с концентрацией 60% меди, 28% цинка и 12% никеля наиболее приближен по внешнему виду к серебру [6].

После возвращения в Варшаву в 1849 г. Иосиф Фраже капитально перестраивает свою фабрику, добавляет плавильный цех для собственного производства сереброподобных сплавов и лабораторию для опытов по гальваническому нанесению серебра. Иосифу Фраже даже удается переманить в Варшаву одного из лучших химиков, работающего на фирме КРИСТОФЛЬ. В 1851 г. Фраже внедряет в производство революционный метод гальванического нанесения серебра. Гигантским преимуществом этого метода является возможность нанесения очень тонких микронных слоев серебра, что ведет к экономному расходованию благородного металла и к значительному уменьшению конечной стоимости продукта. Забегая вперед, отметим, что к концу XIX века гальванический метод нанесения серебра практически полностью вытесняет старый метод припайвания серебра на подложку с последующим вальцеванием. Тем не менее и русский термин





Реклама фирмы ЮСИФЪ ФРАЖЕ на трех языках: французском, польском и русском; она включает изображение медали «За полезное» с портретом царя Николая I, полученной за участие в промышленной выставке 1842 г. в Варшаве; в центре показаны новые помещения фабрики на Электральной улице No. 755; внизу указаны адреса магазинов, в том числе адрес магазина в Санкт-Петербурге на Невском проспекте в доме Армянской церкви, ныне Невский пр., д. 40/42; с разрешения Варшавского Государственного Архива



Современный вид фронтального здания фабрики. Фото Здислава Рещки (Zbigniew Reszka)

«накладное серебро», и польский термин «платер» существуют до сих пор, однако в современной научной литературе они обозначают нанесение серебра на поверхность подложки любым из двух вышеупомянутых методов (см. ниже).

В 1857 г. Иосиф Фраже покупает в Австро-Венгрии уникальную машину для массового производства столовых приборов из посеребренного сплава «новое серебро» (Neusilber). Производительность этой машины составляет 150 дюжин столовых приборов в сутки, что было рекордным по тем временам. Число рабочих, занятых на фабрике ЮСИФЪ ФРАЖЕ, неуклонно растет: 17 человек в 1839 г., 45 — в 1845 г., 150 — в 1847 г., 239 — в 1859 г. Ее дорогая посеребренная продукция становится настолько популярной в Российской империи, что само слово «фраже» становится синонимом любого посеребренного изделия, даже выпущенного другими фабриками. Отметим, что слово «фраже» существует и поныне.

В 1867 г. Иосиф Фраже умер, и его сын Юлиан Фраже (Julian Fraget) становится управляющим фирмы. Он продолжает наращивать выпуск посеребренной продукции, однако главный акцент теперь делается на маркетинг и на увеличение числа магазинов и складов в России и за границей. Налаживаются связи с рядом зарубежных предприятий, в том числе с французской фирмой

КРИСТОФЛЬ, которая в 80-х гг. XIX столетия передает компании ФРАЖЕ ряд моделей своей продукции, в том числе предметы так называемого бамбукового стиля. В 1897 г. частная фирма ЮСИФЪ ФРАЖЕ преобразуется в акционерное общество. Годом ранее фирма участвует во Всероссийской промышленной и художественной выставке в Нижнем Новгороде, получает золотую медаль и право на использование изображения Российского государственного герба (двуглавый орел) на своих изделиях — своего рода знак качества. Больших успехов фирма добивается также и за границей. Она была награждена золотыми медалями на Международной выставке в Брюсселе (1888) и на Всемирной выставке в Париже, устроенной в честь 100-летней годовщины Французской революции (1889). Наконец, на Всемирной Парижской выставке в 1900 г. фирма ЮСИФЪ ФРАЖЕ удостоивается первого приза (Grand-Prix). Следует отметить, что эта фирма являлась официальным поставщиком двора персидского шаха, а также королевских дворов Сербии и Румынии.

После трагической смерти Юлиана Фраже в 1906 г. компанию возглавляет его дочь, княгиня Мария Святополк-Мирская (Światopełk-Mirska) (1869–1938), и зять, князь Чеслав Святополк-Мирский. В начале XX века фирма продолжает процветать. В 1905 г. число рабочих на фабрике достигает 481, а непосредственно перед Первой мировой войной в 1913 г. — 800 [1]. Однако после начала войны и последующего провозглашения независимости Польши от России (1918) экономическая ситуация для фирмы Фраже резко ухудшается в связи с исчезновением русского рынка сбыта. В результате число рабочих



*Посеребрённый чайник, выпущенный фабрикой ЮСИФЪ ФРАЖЕ между 1896 и 1915 гг.
Из коллекции Давида Николаевича*



*Юлиан Фраже (1841–1906).
С разрешения библиотеки
Варшавского Университета*



*Слева:
посеребрённый молочник (модель 3742),
выпущенный фабрикой ЮСИФЪ ФРАЖЕ
между 1860 и 1896 гг.
Из коллекции Давида Николаевича.*

*Внизу:
фрагмент из каталога фирмы, выпущенного
в 1907 г.*





Слева: канделябр, выпущенный на фабрике ЮСИФЪ ФРАЖЕ, показанный в Париже на Всемирной выставке 1900 г. и удостоенный первого приза (Grand-Prix); ныне находится в костеле Св. Карла Варфоломея (Sw. Karol Boromeusz) в Варшаве.
 Фото Здзислава Рески (Zbigniew Reszka); найден и идентифицирован Иоанной Папроцкой-Ласк Наверху:
 страница из каталога изделий фирмы, выпущенного в 1907 г.

на фабрике Фраже в 1922 г. падает до 137 [1]. Тем не менее изделия фирмы ИОСИФЪ ФРАЖЕ продолжают успешно продаваться во многих магазинах в Польше и за рубежом, в том числе в Александрии, Афинах, Белграде, Будапеште, Бухаресте, Иерусалиме, Каире, Лиме, Мешхеде, Рио-де-Жанейро, Риге, Стамбуле, Таллине, Тегеране, Харбине и Шанхае.

После смерти Марии ее сын Иосиф Святополк-Мирский (Józef Światopełk-Mirski) становится во главе фирмы. В 1939 г. после оккупации Польши войсками фашистской Германии фирма JÓZEF FRAGET приостанавливает свою деятельность. После окончания Второй мировой войны в 1945 г. фабрика открывается вновь, но вскоре становится государственным предприятием. Наконец, в 1965 г. фирма JÓZEF FRAGET была соединена с другой известной варшавской платерной компанией BRACIA HENNEBERG (БРАТЪЯ ГЕННЕБЕРГ), получив при этом слиянии новое имя HEFRA.

Интересно проследить за эволюцией полного названия фирмы ИОСИФЪ ФРАЖЕ. Около 1860 г. название фирмы является наиболее полным и правильным, но довольно громоздким: «Фабрика плакированных и серебряных из-

Фрагменты черенков столовых приборов фирмы JÓZEF FRAGET так называемого греческого фасона, изготовленных после 1915 г. Композиция справа принадлежит знаменитому французскому медалеру Оскару Роту (Oscar Roty) и создана к 50-летию юбилею фирмы КРИСТОФЛЬ в 1893 г.
 Из коллекции Давида Николаосна



делий, столовых приборов, выделанных на патентной машине, а также завод гальванических предметов в Варшаве». Здесь отдельно упомянуты два типа изделий с различным способом нанесения серебра: из накладного серебра и из серебра, нанесенного гальваническим способом.

Около 1890 г. полное название фирмы сокращается и звучит следующим образом: «Фабрика изделий из накладного серебра на меди и на новом серебре, изготовленных гальваническим методом, а также серебряных изделий 84-й пробы». Здесь тоже все правильно, но звучит довольно неуклюже.

В каталогах фирмы ИОСИФЪ ФРАЖЕ 1907—1912 гг. написано: «Фабрика изделий из накладного серебра на меди и новом серебре и серебряных изделий 84 пробы». Здесь уже налицо перенос названия «накладное серебро» на изделие из нового серебра, посеребренного гальваническим методом.

В каталогах фирмы JÓZEF FRAGET, относящихся к независимой Польше (20-е — 30-е гг. XX века), название фабрики звучит следующим образом: «Fabryka wyrobów platowanego i srebrnych 84 próby», что в переводе означает: «Фабрика изделий из накладного серебра и изделий из серебра 84 пробы».

Как мы видим, с годами постепенно происходит подмена термина «гальваническое напыление серебра» термином «накладное серебрение», и поэтому в современной русской научной литературе термин «накладное серебро» относится к обоим методам нанесения серебра.

Литература

1. Joanna Paprocka. Srebro i Platerzy Firmy Józef Fraget. Warszawa: Wydawnictwo Naukowe PWN, 1992. 1—97. Русский перевод названия: Иоанна Папроцка. Серебряные и посеребренные изделия компании Иосиф Фраже.

2. Joanna Paprocka-Gajek. Platerzy Warszawskie w Latach 1822—1914. Warszawa: Muzeum Pałac w Wilanowie, 2010. 1—375. Русский перевод названия: Иоанна Папроцка-Гаек. Варшавские изделия из накладного серебра 1822—1914 гг.

3. Елена Елькова: Plaqué и Doublée. Изделия из французского накладного серебра. Антиквариат, предметы искусства и коллекционирования. 2007. № 4(46). 76—84.

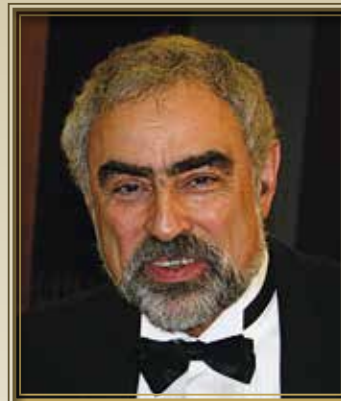
4. Давид Никогосян. Клейма посеребренных изделий варшавских заводов Российской империи. Антиквариат, предметы искусства и коллекционирования. 2012. № 7—8(98). 74—93.

5. David N. Nikogosyan. Christoffle: History and Marks. Silver Magazine. 2012. Vol. 44. No. 1. Pp. 28—35. Русский перевод названия: Давид Никогосян. Кристофль: история фабрики и клейма.

6. Turgan. Les Grandes Usines de France. Paris, 1860. P. 314. Русский перевод названия: Большие фабрики Франции.



Иоанна Папроцка-Гаек родилась в Варшаве, Польша. Искусствовед, д-р искусствоведения. Заведует отделом прикладного искусства в музее «Замок короля Яна III в Вильянуве под Варшавой», хранит и реставрирует серебро, позолоченную бронзу и старинные светильники. Автор ряда бестселлеров по истории варшавских ювелирных фабрик посеребренных изделий










Давид Никогосян родился в Ереване, Армения. Физик, д.ф.-м.н, профессор. Автор ряда книг по нелинейной оптике, изданных в СССР и за рубежом. В последние десять лет увлекается изучением клейм посеребренных изделий европейских и русских ювелирных фабрик

КЛЕЙМОВНИК ВАРШАВСКОЙ ФАБРИКИ ЮСИФЪ ФРАЖЕ / JÓZEF FRAGET ДЛЯ ПОСЕРЕБРЕННЫХ ИЗДЕЛИЙ

Варшавская фирма ЮСИФЪ ФРАЖЕ использовала весьма оригинальную систему клейм посеребрённых изделий, отличную от маркировки других стран континентальной Европы. За исключением клейм первых 16 лет существования фирмы в ней отсутствуют какие-либо обо-

значения для количества израсходованного серебра. Зато очень четко указана применяемая технология серебрения: метод накладного серебра или гальваническое посеребрение, а также материал подложки. Отметим также, что данный клеймовник не содержит клейм столовых приборов.

No.	Период, клеймо и комментарий	
1	<div style="display: flex; justify-content: space-around;">  </div> <p>1824–1840</p> <p>Раннее клеймо фирмы ФРАЖЕ для изделий из накладного серебра. Оно состоит из надписи в две строки, выполненной шрифтом serif по-французски: FRAGET A VARSOVIE означает ФРАЖЕ в ВАРШАВЕ. Дополнительное слово на третьей строке DOUBLEE означает — двухстороннее наложение серебра. Цифра 10 означает процентное содержание серебра (10%). Встречается очень редко.</p>	
2	<div style="display: flex; justify-content: space-around;">  </div> <p>1840–1851</p> <p>Следующее клеймо ФРАЖЕ также ставилось на изделия из накладного серебра. Оно состоит из надписи по-польски WARSZAWA FRAGET (ВАРШАВА ФРАЖЕ, причем слово FRAGET всегда набрано шрифтом serif) + год выпуска, помещенных в овал. Начиная с 1844 г. внизу овала помещается французская надпись 1 QTE (сокращение от 1 QUALITE, что означает высшее качество). Следует отметить малые изменения в написании 1 QTE от года к году. Встречается редко. Замечание: иногда используется французская надпись 2 QTE (сокращение от 2 QUALITE, что означает среднее качество). Встречается крайне редко.</p> <div style="display: flex; justify-content: space-around; margin-top: 10px;">  </div>	
3	<div style="display: flex; justify-content: space-around;">  </div> <p>1851–1854</p> <p>Следующее клеймо фирмы ЮСИФЪ ФРАЖЕ относится к накладному серебру. Оно состоит из польской надписи WARSZAWA FRAGET (ВАРШАВА ФРАЖЕ, причем слово FRAGET всегда набрано шрифтом serif) + французское слово PLAQUE, помещенных в овал. Встречается крайне редко.</p>	
4	<div style="display: flex; justify-content: space-around;">  </div> <p>1851–1854</p> <p>Первое клеймо фирмы ЮСИФЪ ФРАЖЕ, относящееся к гальваническому нанесению серебра. Отличается от предыдущего клейма No. 3 наличием жирной точки после слова PLAQUE. Встречается редко.</p>	
5	<div style="display: flex; justify-content: space-around;">  </div> <p>1851–1854</p> <p>Следующее клеймо фабрики ЮСИФЪ ФРАЖЕ также относится к гальваническому нанесению серебра. Дополнительно к жирной точке, используемой в клейме No. 4, это клеймо содержит ромб с буквой N, который означает нормальную толщину слоя серебра, нанесенного на поверхность подложки (обычно в качестве подложки используется латунь). Встречается редко.</p>	
6	<div style="display: flex; justify-content: space-around;">  </div> <p>1854</p> <p>Следующие два клейма, относящиеся к гальваническому нанесению серебра, применялись очень короткое время и, возможно, являются «юбилейными», то есть выпущенными в ознаменование 30-летия фабрики. Их характерная особенность — применение рельефной печати. Кроме того, все надписи сделаны в шрифте serif. В этот короткий период применялись две вариации данного клейма — как с жирной точкой, так и без. Встречается редко.</p>	

№.	Период, клеймо и комментарий	
7		<p>1854</p> <p>Еще одно «юбилейное» и редкое клеймо. Относится к накладному серебру. Отличается от клейма No. 3 удлиненным написанием слова FRAGET. Как и в случае клейма No. 6, все надписи сделаны в шрифте serif. Встречается редко.</p>
8		<p>1854–1860</p> <p>Стандартное клеймо, относящееся к накладному серебру. В отличие от предыдущего клейма No. 7, все надписи сделаны шрифтом sans serif. Встречается относительно часто.</p>
9		<p>1854–1860</p> <p>Стандартное клеймо, парное по времени к предыдущему No. 8 и относящееся к гальваническому методу нанесения серебра. Отметим, что по сравнению с клеймом No. 6 используется удлиненное написание слова FRAGET. Рельефная печать не используется, а жирная точка после слова PLAQUE отсутствует. Все надписи набраны шрифтом sans serif. Размер овала варьирует между 7,6 мм × 10,5 мм и 8,0 мм × 10,7 мм. Встречается относительно часто.</p>
10		<p>1860–1896</p> <p>Следующее стандартное клеймо фирмы ЮСИФЪ ФРАЖЕ, относящееся к накладному серебру. Оно состоит из польской надписи FRAGET W WARSZAWIE (ФРАЖЕ В ВАРШАВЕ), помещенной в овал. Под овалом (иногда сбоку) находится другая польская надпись PLATER (НАКЛАДНОЕ СЕРЕБРО), помещенная в картуш и указывающая на метод нанесения серебра. В малом овале приведен герб цеха кузнечных дел мастеров по меди и бронзе (два скрещенных молотка и циркуль). Иногда этот знак дается дважды. Встречается относительно редко.</p>
11		<p>1860–1896</p> <p>Стандартное клеймо, парное по времени к предыдущему No. 10 и относящееся к гальваническому методу нанесения серебра. Оно состоит из польской надписи FRAGET W WARSZAWIE (ФРАЖЕ В ВАРШАВЕ), помещенной в овал. Размер овала варьирует между 7,5 мм × 9,9 мм и 8,0 мм × 10,4 мм. Ромб (или маленький овал) с буквой N означает нормальную толщину слоя серебра, нанесенного на поверхность подложки (обычно в качестве подложки используется латунь). Под большим овалом в картуше находится надпись GALW, которая является сокращением от польского слова GALWANIZACJA (ГАЛЬВАНИЗАЦИЯ), указывающая на метод нанесения серебра. Отметим двоеточие на конце слова GALW. В малом овале приведен герб цеха кузнечных дел мастеров по меди и бронзе (два скрещенных молотка и циркуль). Иногда этот знак дается дважды. Встречается часто.</p>
12		<p>1896</p> <p>В 1896 г. компания ЮСИФЪ ФРАЖЕ получила право на использование изображения Российского государственного герба на своих изделиях (см. выше). Немедленно стали применяться новые клейма с двуглавым орлом (см. ниже). Одновременно клейма всех нераспроданных изделий были надпечатаны изображением Государственного герба. Данное клеймо представляет собой клеймо No. 10 (для накладного серебра) с надпечаткой в виде двуглавого орла. Герб цеха кузнечных дел мастеров по меди и бронзе (два скрещенных молотка и циркуль) дается дважды. Встречается редко.</p>
13		<p>1896</p> <p>Парное по времени клеймо для изделий фирмы ЮСИФЪ ФРАЖЕ, созданных при помощи гальванического метода нанесения серебра. Состоит из клейма No. 11 с надпечатанным изображением двуглавого орла (история вопроса изложена в комментарии к клейму No. 12). Размер большого овала варьирует между 7,1 мм × 9,4 мм и 7,4 мм × 10,3 мм. Герб цеха кузнечных дел мастеров по меди и бронзе (два скрещенных молотка и циркуль) дается только один раз. Встречается часто.</p>

No.	Период, клеймо и комментарий
14	 <p>1896–1915</p> <p>Стандартное клеймо фирмы ЮСИФЪ ФРАЖЕ для маркировки изделий из накладного серебра. Состоит из надписи FRAGET PLAQUE (ФРАЖЕ НАКЛАДНОЕ СЕРЕБРО), помещенной в овал. Сверху овала находится изображение герба Российской империи — двуглавый орел. В малом овале приведен герб цеха кузнечных дел мастеров по меди и бронзе (два скрещенных молотка и циркуль). Этот знак дается дважды. Встречается весьма редко.</p>
15	 <p>1896–1915</p> <p>Стандартное клеймо фирмы ЮСИФЪ ФРАЖЕ для маркировки изделий, посеребренных гальваническим способом при использовании латуни в качестве подложки. Состоит из надписи FRAGET PLAQUE (ФРАЖЕ НАКЛАДНОЕ СЕРЕБРО), помещенной в овал. Буква N в центре овала означает материал подложки (в данном случае латунь). Размер овала варьирует между 5,2 мм × 7,9 мм и 7,3 мм × 10,5 мм. Сверху овала находится изображение герба Российской империи — двуглавый орел. В малом овале приведен герб цеха кузнечных дел мастеров по меди и бронзе (два скрещенных молотка и циркуль). Встречается очень часто.</p>
16	 <p>1896–1915</p> <p>Другое реже используемое стандартное клеймо фирмы ЮСИФЪ ФРАЖЕ для маркировки изделий, посеребренных гальваническим способом при использовании сереброподобного сплава в качестве подложки. Состоит из надписи FRAGET PLAQUE (ФРАЖЕ НАКЛАДНОЕ СЕРЕБРО), помещенной в овал. Буквы MB в центре овала являются аббревиатурой от французской надписи METAL BLANC (в переводе «белый металл»). Размер овала варьирует между 6,2 мм × 8,2 мм и 6,5 мм × 8,5 мм. Сверху овала находится изображение герба Российской империи — двуглавый орел. В малом овале приведен герб цеха кузнечных дел мастеров по меди и бронзе (два скрещенных молотка и циркуль). Встречается редко.</p>
17	 <p>После 1915</p> <p>Стандартное клеймо компании JÓZEF FRAGET для маркировки изделий, посеребренных гальваническим способом при использовании латуни в качестве подложки. Использовалось после отделения Польши от России. Является разновидностью вышеприведенного клейма No. 15, в котором отсутствует Государственный герб Российской империи.</p>
18	 <p>После 1915</p> <p>Другое стандартное клеймо фирмы JÓZEF FRAGET для маркировки изделий, посеребренных гальваническим способом при использовании «белого металла» в качестве подложки. Использовалось после отделения Польши от России. Является разновидностью вышеприведенного клейма No. 16, в котором отсутствует Государственный герб Российской империи. Размер овала на нижнем фото 7,0 мм × 8,2 мм.</p>
19	 <p>После 1915</p> <p>Более позднее стандартное клеймо фирмы JÓZEF FRAGET для маркировки изделий, посеребренных гальваническим способом при использовании сереброподобного металла другой композиции в качестве подложки. Является разновидностью вышеприведенного клейма No. 18. Буквы BM в центре овала являются аббревиатурой от польской надписи BIAŁY METAL (в переводе опять «белый металл», но здесь речь идет о другом сплаве).</p>





Ювелирный салон

14 – 17 мая 2015

Краснодар, ул. Зиповская, 5

5-я **Выставка** ювелирных изделий,
драгоценных и полудрагоценных камней,
торгового оборудования



реклама

Организатор:



КРАСНОДАРЭКСПО
В составе группы компаний ITE

Контакты:
Алексеева Екатерина
Т +7 (861) 200-12-30
E juwel@krasnodarexpo.ru

www.juwel-expo.ru

Генеральный
информационный партнер



Информационный партнер



В. В. Скурлов, кандидат искусствоведения,
историк ювелирного искусства,
О. В. Крстич, ведущий специалист
Российского государственного исторического архива

Подарки и награды из Кабинета Его Величества во время Первой мировой войны

Деятельность Камерального отделения Кабинета Его Величества во время Первой мировой войны еще не становилась объектом научного исследования. Это связано в том числе с тем, что две революции 1917 г. свернули традиционную сдачу в архив документов, в результате чего остались только разрозненные сведения, а многие документы утрачены. Между тем в это интересное время произошло много событий, связанных с движением драгоценных вещей, красочно иллюстрирующих культурно-художественный контекст деятельности исторических личностей эпохи Великой войны и революций.

Государственная машина была настолько огромной, что даже во время катаклизмов, потрясших империю, какое-то время двигалась по инерции, в том числе и в системе награждения подарками из Кабинета Его Величества. Официальные подарки заказывались через Кабинет Его Величества. Это были табакерки, папиросницы, перстни, панагии и кресты, брошки, запонки, булавки для галстуков. Изготавливались они на определенных цены по разрядам.

С началом Первой мировой войны многое уже изменилось. Отпали традиционные поездки вдовствующей императрицы Марии Федоровны к себе на родину в Данию. В каждую такую поездку мать императора брала не менее 200 вещей из Кабинета, и всегда половина этих предметов (100 вещей) находила своих обладателей. Вполне естественно, кануло в Лету награждение дипломатическими подарками германских «друзей», равно как и австро-венгерских и турецких. Между тем еще в начале 1914 г. немецкие генералы получали такие дорогостоящие подарки, как табакерки с портретами и вензелем русского императора. По российским правилам табакерки с вензелем вручались только персонам не ниже 5-го класса, а портретные так и вовсе персонам первых двух классов в Табели о рангах.

Впрочем, зарубежные путешествия императрица Мария Федоровна заменила поездками по России, в том числе с целью инспекции подведомственных ей учреждений ведомства и Красного Креста.

Поездки за рубеж случались, но уже гораздо реже, и не с целью посещения европейских родственников на дни рождения и юбилей, а с конкретными целями. В каждую такую поездку из Кабинета выдавались различные подарочные вещи с широким ассортиментным выбором. Отметим поездки в Персию великого князя Михаила Александровича в 1916 г. и поездку в Японию великого князя Георгия Михайловича в конце 1915 — начале 1916 г. с целью размещения заказов на вооружение. На последней поездке

остановимся подробнее. В рамках этого визита посланец царя великий князь Георгий Михайлович вручил императору Японии высшую российскую награду — орден Св. Андрея Первозванного работы Фаберже стоимостью 5700 руб., а императрице Японии — орден Св. Екатерины, также работы ювелира Фаберже, 3700 руб. Орден Александра Невского по цене 2500 руб. получили маршал Ямагата и японский губернатор Кореи, бывший военный министр граф Пераучи, а церемониймейстер японского двора И. Иосида получил орден Св. Станислава 1-й степени в 2800 руб. Дождь подарков обрушился и на других высокопоставленных деятелей японского двора и влиятельных сановников. Это способствовало успешному размещению заказа на несколько сотен тысяч винтовок «Арисака» и артиллерийские снаряды, несмотря на сопротивление военной партии Японии, не забывшей Порт-Артура.

Война изменила ассортимент подарков Кабинета. Больше стало изделий из камня, в том числе работы императорских гранильных фабрик; меньше изделий из золота, а больше из серебра. Среди награждаемых появились такие новые сословные группы, как мастеровые. За выполнение военных заказов были награждены серебряными часами с цепочками сотни рабочих и мастеров Путиловского и Брянского заводов, рабочие Императорского Фарфорового и Стекланного заводов — работа на этих предприятиях приравнивалась к военной службе.

За период царствования Николая II с 1895 по 1913 г. ежегодно в среднем вручалось 2000 высочайших подарков на сумму 500 тыс. руб., то есть средняя стоимость подарка составляла 250 руб. При этом дорогими подарками считались изделия стоимостью выше 300 руб. В 1912 г. вручено подарков на сумму 556 тыс. руб., в 1913 г. — 775 тыс. руб. (в год 300-летия Дома Романовых количество подарков резко возросло). В 1914 г. — на сумму 550 тыс. руб., но уже в 1915 г. снижение на 40% — на сумму 340 тыс. руб. С начала войны с 1 августа 1914 по 1 ок-



тября 1916 г. только фирма Фаберже поставила Кабинету Его Величества изделий на сумму 80 000 руб., причем Карл Фаберже справедливо рассматривал эти поставки как «работу на оборону», поскольку во время войны награды-подарки из Кабинета были важной частью системы морального и материального поощрения.

В 1915 г., согласно Алфавиту фонда 468 (Кабинет Его Величества, РГИА), вручено 1124 подарка, а в 1916 г. только 311. Всего в том же Алфавите отмечена за 1913–1916 гг. 6541 персона. К сожалению, этот список неполный, поскольку в Алфавит занесены сведения иногда с запозданием в полгода и более.

По 1917 г. есть только выборочные сведения. Из дорогих подарков отметим орден Александра Невского с бриллиантами стоимостью 2000 руб. В 1915–1916 гг. такие ордена были вручены полным генералам: Александрову, Баранову, Белявскому, Будде, князю Васильчикову (3500 руб.) Веденяпину, Винтулову, князю Голицыну, Глазову, Гернгроссу, Гаусману, Забелину, Зуеву, Ирманову, Михневичу, Маврину, Мрозовскому, адмиралу Нилову (3000 руб.), Нищенкову, Никитину, Оноприенко, Плеве, Палицыну, Ростовскому, Свищевскому, Ставровскому, Сандецкому, Туманову, Трегубову, Трепову, Фролову, Шуваеву (военному министру) и Яцкевичу.

Решение о награждении принимал сам император. Не совсем понятно, почему цена на подарок из Кабинета отличалась в большую сторону, иногда значительно. Так, морской министр, адмирал Григорович получил такой же орден, но стоимостью 3500 руб., генерал Экк — 3000 руб., генерал Иванов — 2500 руб. Гражданских лиц, получивших орден Александра Невского, было значительно меньше, в том числе гофмейстер Булыгин (2500 руб.), гофмейстер, тайный советник Злобин (2000 руб.), тайный советник Карнович (2000 руб.), сенатор Мещанинов (4000 руб.), помощник министра императорского двора граф Нирод (3000 руб.), лейб-хирург, тайный советник Павлов (2000 руб.), статсекретарь Рухлов (2500 руб.), государственный контролер Харитонов (2500 руб.), гофмейстер, князь Шервашидзе (2500 руб.) гофмейстер Штюрмер (2000 руб.), тайный советник Щербачев (2000 руб.).

Из других персон, получивших в 1915–1916 гг. дорогостоящие подарки, отметим следующих: генерал Вогау — табакерка с вензелем императора, 1800 руб., великобританский подданный

Дессен — портсигар с Государственным гербом — 1000 руб., французский гражданин Дервилье — ваза серебряная, 1200 руб., граф и графиня де Кюрье (Франция) — оба получили по броши с короной ценою в 3000 руб., заслуженная артистка Императорских театров Мария Ермолова — брошь для ношения на груди, 1050 руб., тайный советник Кусаков — портсигар с вензелем императора — 1080 руб., капитан 1-го ранга Нехаев — такой же портсигар, 1000 руб., полковник Ставицкий — такой же портсигар, 1800 руб., тайный советник Фишер фон Вальдгейм — табакерка с вензелем императора, 1000 руб., министр финансов Франции Рибо в 1915 г. удостоен бриллиантового ордена Св. Александра Невского, 3000 руб.

В январе 1917 г. знаки ордена Александра Невского были переоценены с 2000 руб. до 3500 руб. и были вручены четырем действительным тайным советникам: Дейтрицу, Стишинскому, Рейтерну и Кобылинскому. Последним эту почетную награду из уже бывшего Кабинета Его Величества 16 июня 1917 г. получил генерал от инфантерии фон дер Бринкен — орден Александра Невского с бриллиантами и мечами, переоцененный ювелиром Бланком до 4500 руб.

В 1916 г. орден Александра Невского получили военные союзники по коалиции держав: английский генерал сэр Артур Пэджет (2000 руб.), посол императора Японии виконт Мотона (4500 руб.), султан Марокко Мулай Юсуф (4500 руб.), в январе 1917 г. — румынский премьер-министр Ионел Брэтиану. Французский министр-социалист Альбер Тома в 1916 г. получил ковш нефритовый с драгоценными камнями (1350 руб., ювелир Фаберже), а супруга другого французского министра, мадам Вивиани, — браслет стоимостью 3000 руб.

Война продолжается, но свадьбы никто не отменял. В сентябре 1916 г. дочь великого князя Михаила Михайловича Надежда вышла замуж за лорда Джоржа Маунтбаттена, племянника императрицы Александры Федоровны, и получила из Кабинета свадебные подарки — диадему с аквамаринами и бриллиантами (2300 руб.), и кольцо (2250 руб.). Княжна Бяратинская — свадебный подарок — кулон с аквамаринами и бриллиантами (5350 руб., ювелир Фаберже).

В 1916 г. настольные медальоны с миниатюрами пожалованы генерал-адъютантам барону Мейендорфу (1808 руб.) и Пантелееву (2000 руб.).

За успехи на фронтах войны 19 апреля 1917 г. (уже после Февральской революции) отмечен Георгиевским оружием с бриллиантами генерал-лейтенант Деникин (1600 руб., ювелир Бланк). Во время окончательной инвентаризации запасов Камерального отделения бывшего Кабинета Его Величества получили заслуженные награды — золотое Георгиевское оружие с бриллиантами и алмазами-«розами» — генералы от кавалерии Брусилов (3000 руб.) и Калитин (1600 руб.), обе сабли — от ювелира Бланка. В тот же день настольный медальон в виде колонки с бриллиантами (2700 руб., ювелир Фаберже) получил бывший министр императорского двора граф Фредерикс. Выдача этого подарка через полгода после свержения царской власти вызывает недоумение и свидетельствует о неразберихе, царившей в 1917 г. в период между двумя революциями. Отдавали и старые долги. В мае 1917 г. переданы «бывшему великому князю» (терминология тех лет) Николаю Михайловичу две табакерки с портретами «бывшего Императора Николая II» работы Фаберже и миниатюриста Василия Зуева для передачи членам Французской академии: Ф. Массону (4200 руб.) и Г. Гоното (3200 руб.). Через много лет эти шедевры всплывают на аукционах и оцениваются более чем в миллион долларов.

В конце 1916 г. потребовалось закрепить успехи на Турецком фронте и обезопасить персидские тылы. С этой целью в Персию послан великий князь Михаил Александрович, брат царя. Лучший способ наладить отношения — это подарки. 18-летнему султану Ахмад-шаху подарена братина серебряная с ковшем, 6500 руб., наследнику престола — стопа нефритовая с серебряными украшениями и драгоценными камнями работы Фаберже стоимостью 3200 руб., двум персидским принцам — табакерки с вензелем императора: дяде шаха в 2025 руб., а министру двора в 1080 руб.

Не забыты и свои подданные из вассального Бухарского эмирата. Стране нужен порох, а порох делают из хлопка и серы. То и другое — в Средней Азии. В том же 1916 г. вручены награды-подарки высшим чиновникам двора эмира: сановнику Мирзе Насрулле Бию Кушбеги — табакерка с вензелем императора в 2000 руб., Мирзе Низаммуддину Ходжа Диванбеги — перстень с вензелем Его Величества, 1500 руб. (ювелир Бланк), бухарскому сановнику Астана Куль Бек Бию Кушбеги — портсигар, 1000 руб. (ювелир Фаберже). 17 марта 1917 г. великобританской службы лорду Ревельстоку вручена табакерка с вензелем императора стоимостью 4100 руб. (удорожена ювелиром Бланком из табакерки стоимостью 2000 руб.)

За месяц до Февральской революции 21 января 1917 г. достойно был отмечен юбилей — 60-летие пребывания в офицерских чинах члена Российского императорского дома принца Александра Петровича Ольденбургского (1844—1932). Он получил редкий подарок — нагрудный медальон с бриллиантами с портретами трех императоров. Стоимость подарка работы ювелира Бланка составила впечатляющую сумму 11 936 руб. Это близко к стоимости 100 наперсных наградных кабинетских крестов на Георгиевской ленте. Всего со 2 августа 1914 г. по 3 сентября 1915 г. были приобретены для Кабинета Его Величества 132 наперсных креста на Георгиевских лентах от ювелира Бланка и Торгового дома Морозова, в основном по цене 100 руб. Из них вручено полковым священникам 89.

Практически прекратилось традиционное возведение в штат фрейлин. В июле и ноябре 1914 г., уже после начала войны, вошли в состав фрейлин семь девушек, а в 1916 г. княжны Елисавета Радзивилл, графиня Елисавета Граббе и девица Ольга де Каррьер. Все они получили фрейлинский шифр стоимостью 620 руб. работы ювелира Бланка.

Среди других наград 1916 г. отметим крест на клобук, данный Преосвященному Литовскому Тихону, будущему Святейшему Патриарху. Высочайший рескрипт гласил: «<...> Ваши непрестанные святительские заботы о благе паствы вашей <...> снискали Мое Монаршее благоволение, в изъявление коего Всемиловитейше жалую вам препровождаемый при сем бриллиантовый крест для ношения на клобуке». Крест стоимостью 1000 руб. исполнил ювелир Карл Бланк.

В январе 1917 г. подарок из Кабинета получила балерина Л. Егорова (по мужу Мамонтова) — брошь стоимостью 1000 руб. В апреле 1917 г. заслуженный артист Юрий Юрьев получил сразу два подарка: брошь, 550 руб. и портсигар золотой, 750 руб.

Княжна Гедройц, одна из первых женщин в мире, получивших звание профессора хирургии, обучавшая сестринскому делу императрицу Александру Федоровну и ее дочерей, получила в награду в мае 1916 г. часы золотые работы П. Буре стоимостью 270 руб.

Среди исторических личностей эпохи Первой мировой войны отметим поэта Сергея Есенина, награжденного золотыми часами в 1916 г. (фирма Павел Буре, 100 руб.), авиатора Сикорского, конструктора аэроплана «Витязь» (Военное министерство), удостоенного в апреле 1917 г. портсигара, 450 руб., но замененного на часы той же стоимости. 9 января 1917 г. инженер-механик Леонид Красин (в будущем известный деятель большевизма) получил из Кабинета запонки ценою 140 руб.

Временное правительство не собиралось ликвидировать четкую работавший механизм морального поощрения и продолжало награждать отличившихся воинов часами из Кабинета. Разница была в изменении рисунка двуглавого орла. Был принят рисунок художника И. Билибина, который в народе называли «курица» — государственный герб «двуглавый орел» без трех царских корон. Подобные часы 1917 г. высоко котируются среди коллекционеров. Билибинский двуглавый орел, который использовался в качестве герба Временного правительства, с 1992 г. располагается на монетах Банка России.

В первые же месяцы после Февральской революции было ликвидировано Министерство Императорского двора, куда входил Кабинет Его Величества. Комиссар Временного правительства Головин, ответственный за дела бывшего Кабинета, поставил на учет предметы, хранившиеся в его кладовых, в августе 1917 г. Первая эвакуация коронных драгоценностей состоялась еще в августе 1914 г. Вторая эвакуация по распоряжению Временного правительства проходила в мае 1917 г. после начала немецкого наступления на Рижском фронте и зримой угрозы захвата Петрограда, третья — в сентябре того же года. До сих пор достоверно не известно, сколько предметов оставалось в кладовых в Петрограде, а сколько и куда было эвакуировано. Есть документальные свидетельства, что в 1919 г. одна из кладовых Камерального управления была вскрыта профессиональными «медвежатниками», но, к их сожалению, драгоценных вещей там не было.

Резюмируя, отметим, что история награждения подарками из Кабинета Его Величества российских и иностранных подданных за период Великой войны (так называли Первую мировую войну) требует своего постоянного и последовательного изучения, поскольку речь идет о тысячах персонажей этой неизвестной эпохи. Появляются подарочные вещи и на аукционах, в архивах имеются сведения о ювелирах, стоимости предметов, обстоятельствах и поводах для награждения, что способствует правильному введению ювелирных артефактов и культурно-исторического музейного и антикварного контекста.





КРАСНОСЕЛЬСКИЙ ЮВЕЛИРПРОМ



"Мгновение"
Коллекция



*"Бриллиант
внутри меня"*
Коллекция

- ИНДИВИДУАЛЬНЫЕ УСЛОВИЯ
- ДАВАЛЬЧЕСКАЯ СХЕМА
- ТОВАРООБМЕН
- НОВЫЕ КОЛЛЕКЦИИ



"Мизель"
Коллекция



"Кольца Соломона"
Коллекция



"Дуо"
Коллекция



"Miss"
Коллекция

реклама

"JUNWEX Санкт-Петербург 2015" зал F, стенд № 740

Отдел сбыта: телефон +7 (49432) 3-17-96, 3-17-97, 3-17-98, факс: +7 (49432) 2-11-86, email: sbit@krasnoselsk.ru
Адрес: 157940, Костромская область, п. Красное-на-Волге, ул. Советская, 49

www.krasnoselsk.ru



Храм св. Архистратига Божия Михаила при клиниках на Девичьем поле

Культура как умение сохранять

www.belokamennaya.ru