



Stadsplanning  
Antwerpen

**BEELDKWALITEITPLAN GROENE SINGEL**  
Principenota 13 juli 2012

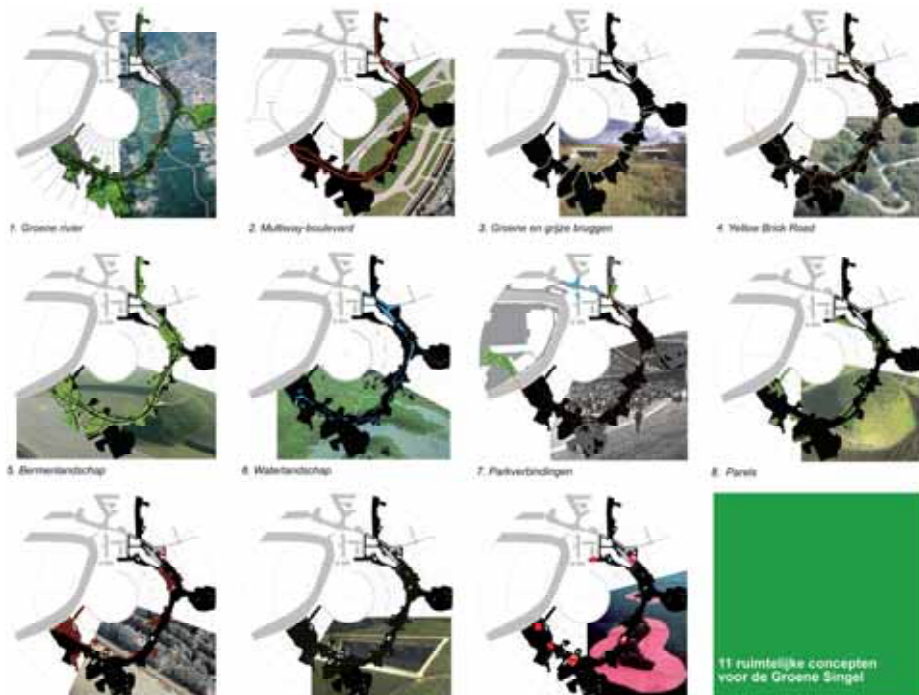


## INLEIDING

Het Beeldkwaliteitplan Groene Singel vormt een verfijning van de stedelijke visienota “Durven dromen van een Groene Rivier” (2009). Het is een handboek met ontwerprichtlijnen voor ontwerpers van allerhande deelprojecten binnen de strategische ruimte Groene Singel. Het beeldkwaliteitplan beschrijft de spelregels voor landschap, infrastructuur en bebouwing en volgt daarmee dezelfde opbouw als de 11 concepten uit de stedelijke visienota.

Het beeldkwaliteitplan heeft als doelstelling om meer eenheid te brengen in de gefragmenteerde ruimte tussen binnen- en buitenstad, en beeldkwaliteit in een ruimte waarvan de Antwerpenaar vindt: “Het is normaal dat het hier lelijk is” (belevingsonderzoek Groene Singel 2011).

TV Maxwan A+U - Karres en Brands – Antea Group - Hub werd begin 2012 aangesteld als ontwerpteam voor het beeldkwaliteitplan. In april/mei werden de eerste concepten voor het beeldkwaliteitplan voorgelegd in een eerste klankbordronde<sup>1</sup>. Op basis van de verzamelde opmerkingen werden de concepten verwerkt tot een draft beeldkwaliteitplan dat in juni/juli opnieuw in een brede klankbordronde<sup>2</sup> werd besproken. Op basis van dit proces worden in deze nota de principes met betrekking tot beeldkwaliteit voor de Groene Singel vastgelegd. Als tussentijds kader voor lopende en geplande projecten en als vertrekpunt voor de opmaak van een definitief beeldkwaliteitplan tegen eind 2012.



11 concepten uit de Stedelijke visienota “Durven dromen van een Groene Rivier” (2009)

<sup>1</sup> In de eerste klankbordronde werd het concept beeldkwaliteitplan voorgelegd aan de plangroep, de commissie openbaar domein, de GECORO, een interne klankbordgroep van stedelijke diensten, een externe klankbordgroep met een vertegenwoordiging van Vlaamse en Provinciale diensten, Natuurpunt, ...

<sup>2</sup> In de tweede klankbordronde werden aanvullend op de groepen uit de eerste klankbordronde ook de welstandscommissie en de betrokken districten geconsulteerd.

## 1. UITGANGSPUNTEN BEELDKWALITEITPLAN

**Groen:** Dit uitgangspunt past bij de ambitie van het s-RSA voor de Groene Singel en de leefbaarheidsdoelstellingen van het bestuur. Groen heeft een positief effect op het leefklimaat, is aantrekkelijk en een heldere leidraad voor beeldkwaliteit. Bovendien kan beeldkwaliteit creëren vanuit een groene insteek meteen starten.

**Ecologisch:** Een hogere biodiversiteit heeft een hogere beeldwaarde en creëert bijgevolg een sterkere identiteit. Bovendien heeft het beeldkwaliteitplan een lagere onderhoudskost en een grotere slaagkans wanneer het vooropgestelde landschap past bij de aanwezige geologische en hydrologische condities. Een ecologisch landschap, zoals bedoeld in het beeldkwaliteitplan, is er niet enkel voor fauna en flora, maar gaat ook over toegankelijkheid, bruikbaarheid en connectiviteit voor de mens. Het beeldkwaliteitplan is gericht op het uitbouwen van een sterke groene onderlegger. En bereidt op die manier de 'kolonisatie' van de strategische ruimte Groene Singel voor die samengaat met de verbetering van de milieukwaliteit in de Ringzone.

**Slim:** De voorgestelde richtlijnen zijn passend bij de grote schaal en complexiteit van de strategische ruimte Groene Singel. Er worden strategieën ter verbetering van de beeldkwaliteit uitgewerkt die rekening houden met beperkte middelen en die kunnen worden toegepast zonder dat alle lopende planprocessen (zoals de uitwerking van het Masterplan 2020, ...) volledig uitgeklaard moeten zijn.



## 2. SPELREGELS EN ONTWERPRICHTLIJNEN

### 2.1 LANDSCHAP

#### Algemeen

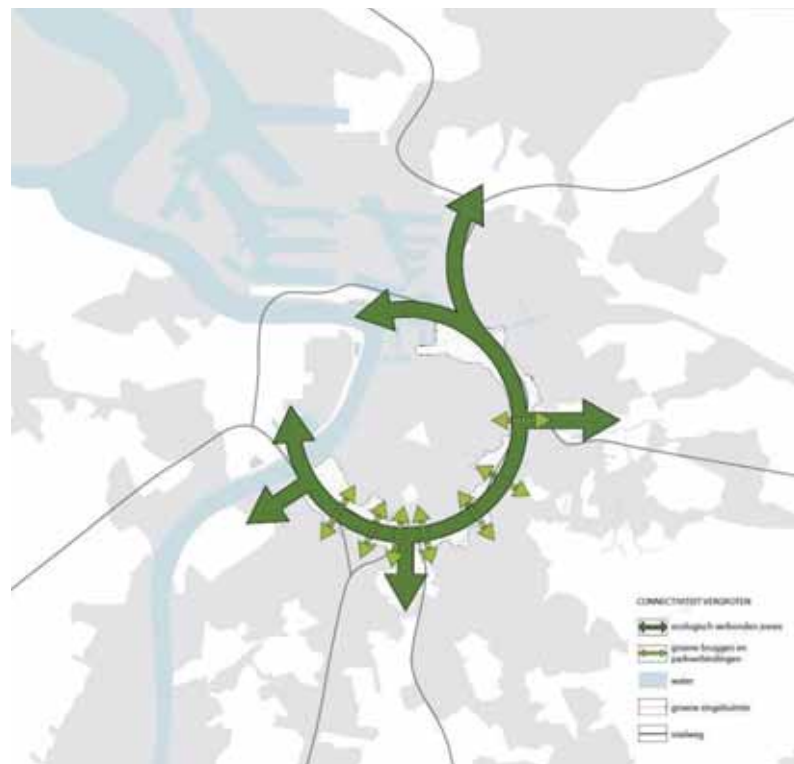
Het huidige landschap tussen binnen- en buitenstad is zeer gefragmenteerd in eigendom, inrichting, beeld en beheer en wordt in hoge mate gedomineerd door autoverkeer. Het beeldkwaliteitplan biedt streefbeeld en beheerlijnen aan in functie van een systematische transformatie naar een samenhangend en kwalitatief landschap. De realisatie van de toekomstbeelden gebeurt niet in één keer. Sommige ingrepen kunnen meeliften met geplande ontwikkelingen, ander vragen nieuwe planvorming en investeringen. Voor veel groengebieden kan via een gericht beheer binnen het reguliere beheer, zonder grote investeringen al begonnen worden met het realiseren van het wensbeeld.

#### Versterken van het ecologisch netwerk: connectiviteit

Natuur in de stad heeft een positieve impact op hitte en fijn stof, verbetert de kwaliteit van het leven, draagt bij aan de gezondheid en maakt de stad aantrekkelijk om in te wonen.

Uitgangspunt van het beeldkwaliteitplan is de versterking van de ecologische waarden en het vergroten van de connectiviteit. Daarbij wordt niet enkel gefocust op het verbinden van de groengebieden binnen de strategische ruimte Groene Singel zelf maar ook op de aansluiting met de grotere groenkernen in de omgeving. Om het netwerk optimaal te laten functioneren zijn verbindingen zowel in de lengterichting (onder de viaducten door) en in de dwarsrichting (vergroenen bruggen, ecotunnels) noodzakelijk.

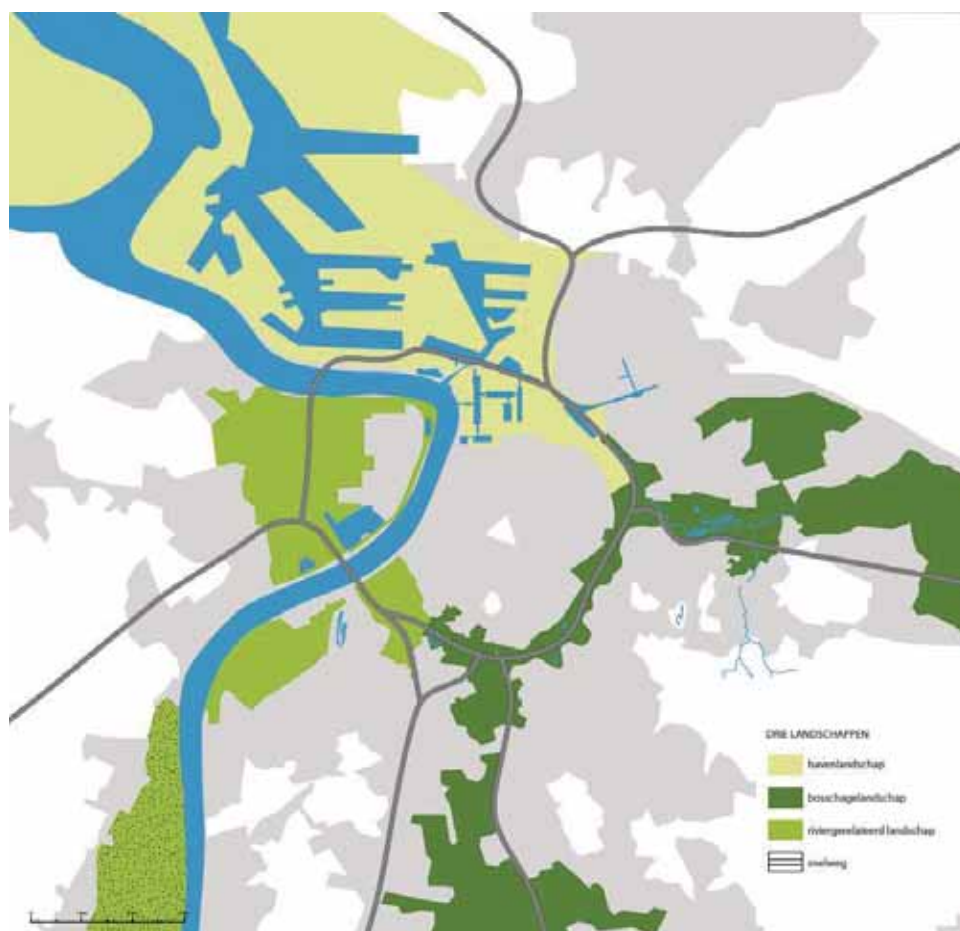
Connectiviteit geldt niet enkel voor fauna en flora, maar ook voor de mens. Het versterken van ecologische en zachte recreatieve verbindingen met een hoge beeldkwaliteit gaan hand in hand.



### 3 landschappen

Naast het creëren van connectiviteit moet ook de kwaliteit van de groengebieden verbeterd worden. Vertrekkende van de bestaande landschappelijke kwaliteiten en op basis van ecohydrologisch onderzoek worden binnen het bermenlandschap van de strategische ruimte Groene Singel 3 sublandschappen gedefinieerd: het Rivierduinenlandschap, het Bosschagelandschap en het Havenlandschap.

Voor elk van de landschappen wordt een streefbeeld bepaald, daarbij zijn de karakteristieken voor elk van de landschappen uitvergroet. In praktijk zal de grens minder scherp waarneembaar zijn. Voor elk van de landschappen worden spelregels bepaald bestaande uit ruimtelijke regels, beheerrichtlijnen en beplantingsassortimenten. De streefbeelden voor de 3 landschappen werken door in het volledige beeldkwaliteitplan.





### Rivierduinenlandschap



*Referentiebeeld Rivierduinenlandschap*

Het Rivierduinenlandschap situeert zich rond Knoop Zuid (tussen Kennedytunnel en K. Silvertoplaan). De bestaande condities zijn antropogeen en relatief droog door de vergraven grond en de kunstmatige drainage van de Ring. Het streefbeeld is dan ook een open, overwegend droog en geaccidenteerd landschap met inheemse planten. De vegetatie is er grotendeels grazig en bloemenrijk afgewisseld met groepen heesters tot circa 3 meter hoog. Omdat verschillende bijzondere soorten niet goed gedijen in de schaduw en om de beeldrelatie met de Schelde te benadrukken is het streefbeeld zeer open met een open/besloten verhouding van 80/20. Langs de randen blijven langgerekte opgaande boom- en heestergroepen behouden, als coulisse tussen woongebieden en snelweglandschap.



*Simulatie voor en na voor het Rivierduinenlandschap aan knoop Zuid*



## Boschagelandschap



*Referentiebeeld Boschagelandschap*

Het boschagelandschap loopt van K. Silvertoplaan tot Turnhoutsebaan aan de binnenstadzijde en Schijnpoortweg aan de buitenstadzijde. Het boschagelandschap is grotendeels gebaseerd op de huidige situatie en bestaat uit een afwisseling van kleinere en grotere bosjes met inheemse bomen, heesters en grazige vegetaties die met elkaar verbonden zijn door ruigtes. Momenteel is het een gefragmenteerd gebied, bestaande uit heel open plekken en zeer gesloten delen. Om een grotere ruimtelijke samenhang te bereiken worden de meer open delen beplant en de dichte boschages wat uitgedund om een rijkere onderbegroeiing mogelijk te maken. Streefdoel is een open/besloten verhouding van 40/60. De vegetatietypes zijn inheems en afhankelijk van locatiespecifieke omstandigheden zoals bodem en waterhuishouding.



*Simulatie voor en na van het Boschagelandschap ter hoogte van Berchem kerk*

### Havenlandschap



*Referentiebeelden Havenlandschap*

Het havenlandschap laat zich karakteriseren door zijn stedelijke en industriële karakter. Het verschil met de vorige landschappen is dat er veel minder groen aanwezig is. Het streefbeeld voor het havenlandschap sluit aan op de inrichtingsprincipes van het beeldkwaliteitplan Eilandje, maar dan met een meer ecologische insteek.

De uitdaging is het maken van zo veel mogelijk 'slim groen': meer architectonisch groen zoals kleine 'pocketparks', bomenrijen en strakke boomgroepen op de kades, maar ook meer natuurlijk ogende drijvende eilanden of natuurvriendelijke oevers in de dokken en groen op muren, gevels, daken, langs spoorwegen en tussen straatstenen.

Het havenlandschap zal in de toekomst sterk veranderen door o.a. de aanleg van de Oosterweelverbinding, ontwikkeling Slachthuisite en Spoor Oost, ... Deze transformatieprojecten kunnen helpen de structuren te vervolledigen met groene terreininrichtingen en bijdragen aan de verbetering van de kwaliteit van de (groene) openbare ruimte.



*Simulatie voor en na Havenlandschap ter hoogte van Lobroekdok*





### Water

Oppervlaktewater is schaars binnen de strategische ruimte Groene Singel met uitzondering van het noordelijk deel. De grotendeels verdiepte ligging van de Ring maakt een kunstmatige grondwatertafelverlaging noodzakelijk. Hierdoor wordt een groot deel van de ruimte ontwaterd. Het aanbrengen van kleilagen en zware ingrepen in het hydrologisch systeem worden niet duurzaam geacht en worden dan ook niet toegepast. Bijkomend oppervlaktewater kan bijgevolg enkel gecreëerd worden door middel van afgravingen daar waar het grondwater voldoende hoog zit.

Waterlopen worden, indien mogelijk, meanderend aangelegd. Waterpartijen worden ingericht met aandacht voor ecologische aspecten, maar kunnen ook een recreatieve gebruikswaarde hebben.

Omwille van duurzaam watergebruik wordt voor nieuwe ontwikkelingen in de Ringzone vooropgesteld dat hemelwater best zoveel mogelijk verdampt, nuttig wordt aangewend of infiltreert in de bodem. Overtollig hemelwater en effluentwater wordt gescheiden van het afvalwater en (vertraagd) via het oppervlaktewaternet afgevoerd.

### Parkverbindingen

Bij de parkverbindingen zijn 3 aspecten van belang: het verbeteren van voet- en fietsroutes, het verminderen van de barrièrewerking en het verbeteren van de ecologische verbindingen tussen park en Groene Singel.

Naast het feitelijk verkorten van de afstanden kunnen ruimtelijke ingrepen in het gebied tussen park en binnenstad de afstanden gevoelsmatig verkorten. De invloedssfeer van het park kan aan de binnenstadzijde kenbaar gemaakt worden door bepaalde elementen uit de vormgeving, inrichting (bvb bepaalde boom- en heestergroepen) en beheer van de desbetreffende parken als tweede laag over het bermenlandschap heen te trekken. Welke elementen hiervoor worden ingezet dient project per project bepaald te worden.



*Simulatie voor en na parkverbinding Rivierenhof*

### Wijk- en buurtparken: Parels in de Groene rivier

De wijk- en buurtparken zijn verbijzonderingen van het bermenlandschap, waarbij de ecologische kwaliteiten en de stedelijke invloedssfeer in elkaar haken. Binnen de 'parels' kan er sprake zijn van een zekere eigenheid in sfeer en karakter zolang dit geen afbreuk doet aan de connectiviteit van het bermenlandschap en de herkenbaarheid van de 3 landschappen.

Voor de beplanting wordt gekozen uit het inheems assortiment van het landschap waarin de parel ligt met eventueel een grotere sierwaarde in de vorm van bloeiwijze, herfstkleur of vruchten. Speelvoorzieningen en andere specifieke objecten sluiten aan bij het specifieke karakter van het landschap waarin de parel ligt. Zo wordt voor het Rivierduinenlandschap vooral gebruik gemaakt van topografie en het duinachtig karakter met grijzige en aardkleurige tinten. In het bosschagelandschap zijn het vooral houten objecten, stronken, bruinige kleuren en een besloten karakter die de sfeer bepalen. In het havenlandschap kunnen materialen en vormgeving stoer en industrieel zijn zoals weervast staal, robuuste balken en beton met waar mogelijk hergebruik van industrieel erfgoed.

Het meubilair binnen de parels is het generiek meubilair dat in de gehele strategische ruimte Groene Singel wordt toegepast (zie ook infrastructuur). Verhardingen sluiten zoveel mogelijk aan bij het ecologisch karakter zoals halfverhardingen en elementenverharding met groene voegen. Daar waar functies specifieke verhardingen vragen, zoals sportvelden, is dat toegestaan. Afscheidingen, voor zover noodzakelijk, zijn ruimtelijk ondergeschikt, laag en/of transparant met een groene uitvoering.



*Referentiebeelden voor wijk- en buurtparken in respectievelijk het Rivierduinenlandschap, Bosschagelandschap en Havenlandschap*

## 2.2 INFRASTRUCTUUR

### Algemeen:

Doorheen de 3 deellandschappen voorziet het beeldkwaliteitplan lineaire structuren met een eenduidige beeldkwaliteit over de volledige lengte van de strategische ruimte Groene Singel. Voor de randen en bermen van de verschillende infrastructuurlijnen wordt binnen het beplantingsassortiment van het desbetreffende landschap gezocht naar vegetatie die een meer 'botanische' uitstraling heeft en die de passanten de seizoenen doet beleven.

Alle verlichtingsarmaturen zijn, ondanks het verschil in functie (snelweg, fietspad, ...), familie van elkaar. De verlichting past binnen het lichtplan van de stad. Voor de masten en armaturen wordt uit de verlichtingscatalogus gekozen voor een verlichting met een laag energieverbruik en een hoge iconowaarde. Mogelijk wordt geopteerd voor een nieuwe gecertificeerde lamp. De keuze van het armatuur wordt in het definitief beeldkwaliteitplan gemaakt.

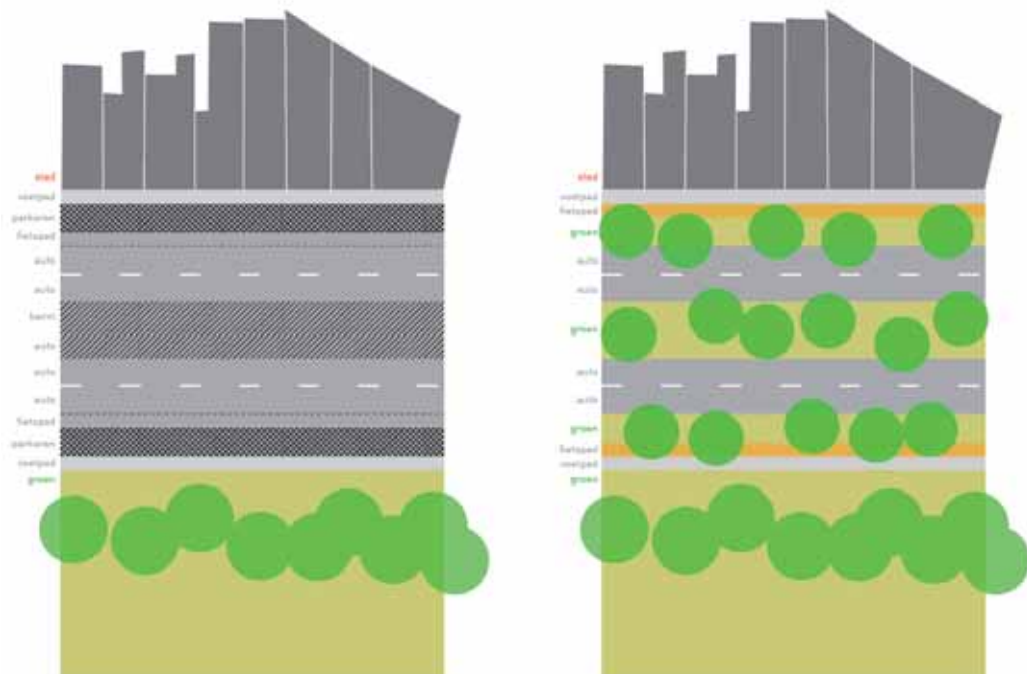
Voor het meubilair wordt een selectie gemaakt uit de Straatmeubilaris, die past bij het groene landschap en robuust is. Het meubilair wordt standaard toegepast of met een bewerking (verlenging, stapeling, verdubbeling) zodat ze herkenbaar worden als Groene Singel meubilair. De keuze wordt parallel aan de herziening van de Straatmeubilaris gemaakt en verankerd in het definitief beeldkwaliteitplan.



*Eenduidige beeldkwaliteit langsheen de verschillende infrastructuurlijnen. De gekozen verlichting langsheen de verschillende infrastructuren is daarbij 'familie van elkaar'.*

### Singel

De nieuwe Singel is een mooie, groene en visueel samenhangende stadsstraat met verblijfskwaliteit. De drie landschappen starten vanaf de stadsranden. Voor de beplanting wordt een 'cocktail' van bomen gekozen gebaseerd op de bomen die in het aanliggende landschap voorkomen. De bomen staan niet strak in het gelid zoals in de klassieke boulevards maar in een 'losse regelmaat' met een grazige onderbegroeiing. Door gebruik te maken van de aanwezige ruimte in de midden- en de zijbermen kan het werken aan een groenere Singel starten zonder dat er grootschalige ingrepen aan de auto-infrastructuur vereist zijn. Het plaatsen van de bomen legt bovendien geen hypotheek op een singeltram in de toekomst. Het profiel wordt maximaal continu gemaakt. Asverschuivingen van bermen, fiets- en voetpaden worden zoveel mogelijk beperkt. De kruispunten worden benaderd als waardevolle openbare ruimten en niet langer als louter verkeerskundige opgaven. Het uitdijen van asfaltstroken voor links/rechts afslaand verkeer wordt, waar mogelijk, beperkt.



*Het landschap wordt over de Singel heen tot tegen de stadsrand getrokken.*



*Simulatie voor en na van de vergroening van de Singel*

### Spoor

Voor de niet toegankelijke spoorwegbermen wordt, in inrichting en beheer, gestreefd naar de hoogst mogelijke ecologische connectiviteit. De ruigtevegetatie wordt waar mogelijke gecombineerd met struweel wat zorgt voor de begeleiding van fauna.

### Ring

Het beeldkwaliteitplan doet voor de Ring een aantal aanbevelingen tav de hogere overheid zoals het uniformeren van het snelwegmeubilair (vangrails, portalen, ...), het opfrissen van de bruggen, het leesbaar maken van de stad door de bruggen op de balustrade van een plaatsaanduiding te voorzien en het plaatsen van specifieke verlichting (zie ook infrastructuur algemeen).



*Simulatie voor en na van het opfrissen van de bruggen.*

Het beeldkwaliteitplan pleit voor een inpassing van geluidsmaatregelen op een manier dat het landschappelijke perspectief van de Ringgebruiker, de Groene Singelgebruiker en de ecologische waarde niet worden aangetast. Bijkomend onderzoek hieromtrent is noodzakelijk. Het is daarbij aangewezen om in de eerste plaats alvast in te zetten op maatregelen die geen aantasting vormen voor de beeldkwaliteit zoals lagere snelheid, geluidssarme wegdekken, ...



*Simulatie voor en na met 'standaard' geluidsschermen op de Ring.*



### Groene en grijze bruggen

In het beeldkwaliteitplan wordt het onderscheid tussen grijze en groene bruggen, één van de 11 concepten uit de stedelijke visie, minder hard gemaakt. Het is immers zo dat alle bruggen een overmaat hebben en een belangrijke rol kunnen spelen ifv kwalitatieve verbindingen voor langzaam verkeer en het leggen van verbindingen in het ecologisch netwerk. Het beeldkwaliteitplan stelt dan ook voor om alle bruggen in de mate van het mogelijke te vergroenen.

De vergroening vindt best plaats aan de buitenzijde van de brug (met uitzondering van een groene trambaan of een noodzakelijke middenberm) zodat een maximale aansluiting op het bermenlandschap wordt verkregen. Het groen is daarbij zo rijk mogelijk rekening houdend met de draagkracht van de brug.



*Simulatie voor en na van de verschillende gradaties bij vergroening van de bruggen.*

### Yellow Brick Road als netwerk voor langzaam verkeer

Voor het netwerk van langzaam verkeer wordt ingezet op samenhang in vormgeving, materialisering, bewegwijzering, meubilair en verlichting doorheen de volledige strategische ruimte Groene Singel.

Het netwerk bestaat aan de binnenstad uit het fiets- en voetpad dat deel uitmaakt van het nieuwe profiel voor de Singel. Aan de buitenstadszijde voorziet het beeldkwaliteitplan een verdere opwaardering van het Ringfietspad tot een luxueus, breed, veilig fiets- en voetpad door een groene omgeving. Het bestaande netwerk wordt zoveel mogelijk vervolledigd. Door de bundeling van fiets- en voetpad wordt versnippering van het groen voorkomen, sociale veiligheid verhoogd en budgetten optimaal benut. De randen worden intensiever gemaaid in functie van sociale veiligheid en een optimale beleving van het aanliggende landschap.



*Simulatie voor en na van het Singelfietspad*



*Simulatie voor en na van het Ringfietspad*



### 2.3. BEBOUWING

#### Algemeen

Tegen de achtergrond van een samenhangend landschap en infrastructuurlijnen met een eenduidige beeldkwaliteit nestelen zich bijzondere gebouwen omringd door de groene constante.

#### Randbebouwing

In het beeldkwaliteitplan worden richtlijnen uitgewerkt om de heterogene randen van de strategische ruimte Groene Singel om te vormen tot een heldere en actieve rand die een leesbare grens markeert tussen stad en Groene Rivier. Het type van de continue rijbebouwing, dat vandaag reeds op verschillende plaatsen aanwezig is, vormt daarbij het wensbeeld. Hoekige randen en kleine open voorruimtes worden zoveel mogelijk vermeden.

Door hekwerken en slordig ingerichte buitenruimtes verhinderen solitaire volumes op sommige plaatsen het gevoel van een continue groene ruimte tussen binnen- en buitenstad. Om de solitaire volumes beter in te passen in de Groene Rivier voorziet het beeldkwaliteitplan een strategie waarbij de verharde buitenruimte compacter en groener wordt, de private controlelijn verkleint en, waar mogelijk, overbodige wegen in de publieke ruimte worden gereduceerd.

Daar waar gebouwen met een achterzijde grenzen aan de strategische ruimte Groene Singel en de ruimte ontbreekt om een tweede bouwlijn te maken is het aangewezen de achterzijde te activeren. Dit kan door de mogelijkheid te bieden om voor langzaam verkeer aan te sluiten op het Ringfietspad. De rand kan nog verder opgeladen worden door een extra bouwvolume als aanvulling op het hoofdvolume mogelijk te maken. Dit laatste dient echter nog verder op haalbaarheid en wenselijkheid te worden onderzocht.

Ter plaatse van het verhoogde spoorweglichaam kan een zachte en meer groene aanleg van de publieke ruimte de spanning tussen randgebouwen en de spoorinfrastructuur verzachten.



*Simulatie voor en na ter hoogte van de solitaire gebouwen*





**Top- en kantoorlocaties: Keien in de Groene Rivier.**

De top- en kantoorlocaties zijn dense ontwikkelingen, zonder daarbij de ecologische waarde van de Groene Rivier op het spel te zetten. Vertrekkende van de geldende afstandsregels tot gewestwegen wordt hiertoe voor elke top- en kantoorlocatie een minimale groene corridor van 20 meter vooropgesteld.

De verschillende gebouwen binnen een top- en kantoorlocatie vormen een geheel, een ensemble. De open ruimte binnen een afgebakende top- en kantoorlocatie vormt daarbij het bindmiddel. De adressen worden geconcentreerd zodat een levendige plek ontstaat waar de top- en kantoorlocatie verbonden wordt met de stad. Parkeren wordt binnen een top- en kantoorlocatie geclusterd en inpandig georganiseerd.

De gebouwen geven een visitekaartje van de stad. Het zijn expressieve gebouwen met een alzijdige kwaliteit (Ring, Singel en radialen). Om lichtpollutie te voorkomen worden de gebouwen verlicht vanuit het publieke maaiveld of punctueel van binnenuit.



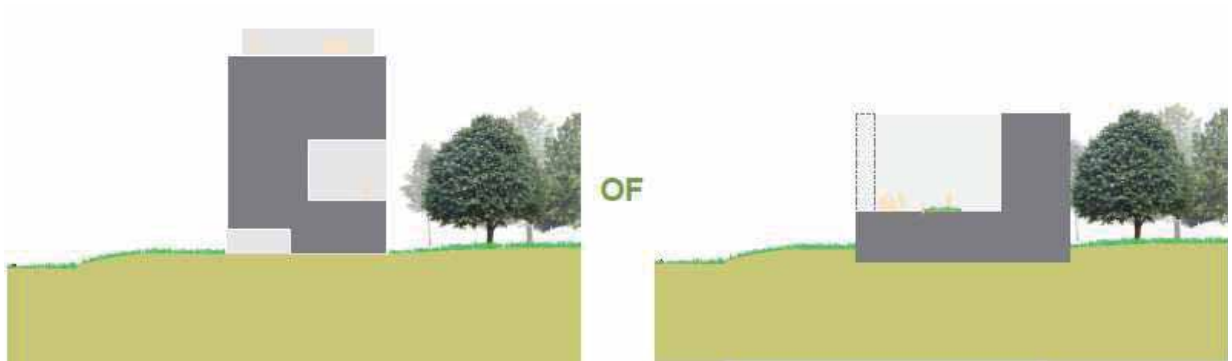
*Top- en kantoorlocaties zijn dense ontwikkelingen die samen een ensemble vormen zonder de ecologische connectiviteit van de Groene Singel op het spel te zetten.*

### Lokale publieke voorzieningen: Bermgebouwen

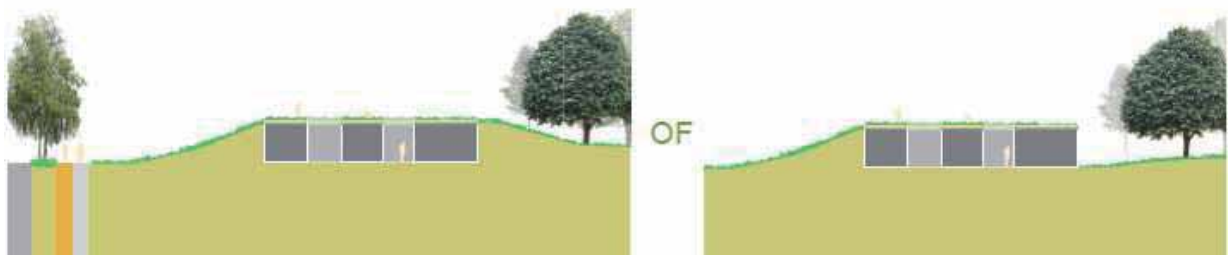
Vanuit de tekortanalyse blijkt een hoge druk op het bermenlandschap voor de inplanting van lokale publieke voorzieningen. Het beeldkwaliteitplan gaat op zoek naar een strategie om de druk te verlichten en te kanaliseren zodat bouwen in het bermenlandschap het landschap niet opheft.

In de eerste plaats moeten lokale publieke voorzieningen niet enkel in de bermgebouwen, maar ook in de randen en de top- en kantoorlocaties een plaats kunnen krijgen. Daarnaast zijn enkele spelregels noodzakelijk:

- maximaal stapelen;
- opnemen van de verharde buitenruimte in en op de gebouwen;
- programma's die zich ertoe lenen onder maaiveld organiseren;
- verschillende programma's combineren in 1 fase ifv maximale synergie.



*Integreren van verharde open ruimte in het bouwvolume*

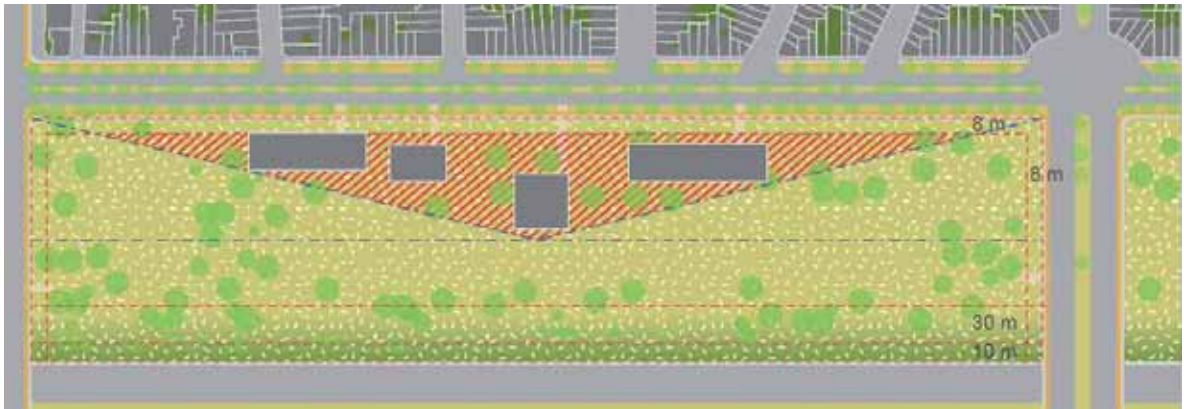


*Onder maaiveld bouwen*

De bermgebouwen maken ruimte voor stedelijke voorzieningen zonder het bermenlandschap visueel en ecologisch te versnipperen. Om deze doelstelling te bereiken wordt een inplantingszone bepaald die rekening houdt met :

- de geldende afstandsregels tav gewestwegen;
- het feit dat de programma's ten dienste staan van de binnen/buitenstad en daardoor ook best dicht tegen de stad aanleunen. Hierdoor wordt ook een grotere afstand gehouden tov de Ring wat een voordeel is op het vlak van geluid en luchtkwaliteit;
- zichtlijnen op het groene landschap door de bermen aan de radialen vrij te houden van bebouwing en te voorkomen dat gebouwen langs de Singel een stedelijke gevelwand vormen;

De spelregels voor de inplantingszone worden in een volgende fase nog verder onderzocht en uitgewerkt en eventueel voorzien van een maximale bebouwingscoëfficiënt.



*Bepaling van de inplantingszone voor bermgebouwen*

Ontsluitingswegen worden waar mogelijk gedeeld zodat onnodige kruisingen met fiets- en voetpaden en ook versnippering van het bermenlandschap wordt vermeden en maximaal in permeabele half verharding aangelegd. Waar nodig wordt parkeren inpandig opgelost en gedeeld door verschillende bermgebouwen. Om de groene ruimte maximaal publiek toegankelijk te houden is de controlelijn van de bermgebouwen beperkt tot de ruimte die strikt noodzakelijk is voor het functioneren van het programma en valt in principe samen met de gevels van het gebouw. Wanneer afscheidingen noodzakelijk zijn worden deze landschappelijk opgelost.

Bermgebouwen zijn gebouwen die zich maximaal inpassen in het landschap. Daken en terrassen bevatten maximaal groene kwaliteiten. Signalisatie en verlichting worden compact en bescheiden gehouden. Zeer kleine programma's zoals kleedruimtes voor sportvelden, ed worden onder de vorm van paviljoenen in het bermenlandschap toegestaan waarbij het landschap maximaal doorloopt.



### 3. STRATEGISCH BEELDKWALITEITPLAN : s-BKP

Het beeldkwaliteitplan Groene Singel is niet enkel een kader voor andere ontwerpers (reactief), maar net als het s-RSA, een s-BKP, met aanduiding van een aantal strategische projecten die actief inzetten op het verbeteren van de beeldkwaliteit. In deze principenota wordt indicatief een lijst van 8 hefboomprojecten opgenomen. De definitieve lijst zal in het definitief beeldkwaliteitplan worden vastgelegd.

#### Landschap

##### 1. Opmaak overkoepelend beheerplan voor de open ruimte binnen de strategische ruimte Groene Singel

Het beheer van de strategische ruimte Groene Singel is vandaag in handen van verschillende actoren (stad, Natuurpunt, AWW, NMBS, ...). Een overkoepelend beheerplan is noodzakelijk om meer samenhang en de vooropgestelde beeldkwaliteit te bereiken.

##### 2. Actieplan uitbouwen ecologisch en recreatief netwerk (incl. groene bruggen, ...)

De strategische ruimte Groene Singel is één van de belangrijkste groengebieden van de stad. De ruimte is echter opgebouwd uit vele kleine groensnippers die door de infrastructuren van elkaar gescheiden worden. In functie van een robuuste ecologische structuur en verbinding tussen de verschillende parken rond de stad is het versterken van dit netwerk noodzakelijk.

##### 3. Doorvertaling beeldkwaliteitplan voor Singel Noord

In het Singel Noord gebied staan drastische transformaties op stapel (verdwijnen viaduct, verleggen Slachthuislaan, water IJzerlaan, ...). Een meer gedetailleerde uitwerking van het beeldkwaliteitplan in deze zone als kader voor deze ontwikkelingen is wenselijk in functie van een samenhangend en kwalitatief eindresultaat.

#### Infrastructuur

##### 4. Opmaak geïntegreerde geluidstudie strategische ruimte Groene Singel

Een geïntegreerde studie waarin de akoestische problematiek en de landschappelijke inpassing van de mogelijke geluidso oplossingen samen wordt bekeken is essentieel in functie van een kwalitatief eindresultaat op akoestisch vlak en op het vlak van beeldkwaliteit.

##### 5. Vergroeningsprincipes opnemen in alle geplande werken aan de Singel

In het beeldkwaliteitplan is een strategie ontwikkeld voor de vergroening van de Singel die vandaag al kan starten zonder dat het Masterplan 2020 gerealiseerd is. Om deze vergroening in te zetten is het belangrijk mee te liften met alle geplande en toekomstige werken aan de Singel zoals bijvoorbeeld het Singelfietspad.

##### 6. Opstellen verbeterplan voor het langzaam verkeersnetwerk

Het Ringfietspad is een kwalitatieve fietsinfrastructuur die onlangs werd vernieuwd. Op sommige plaatsen zitten er echter onderbrekingen en grote omrijfactoren in het netwerk. Ook de relatie tussen het fietspad en het omliggende landschap laat te wensen over. Hiervoor moet, in samenhang met de uitwerking van het Singelfietspad, een verbeterplan worden opgesteld.

#### Bebouwing

##### 7. Masterplannen open ruimte opmaken voor de top- en kantoorlocaties in ontwikkeling

In de top- en kantoorlocaties wordt tot op heden vooral gefocust op de architectuur van de nieuwe ontwikkelingen. Om een samenhangend geheel te krijgen is het aanvullend noodzakelijk



om een masterplan voor de open ruimte, als bindmiddel tussen de verschillende gebouwen, uit te werken.

**8. Stimuleringsmaatregelen uitwerken voor randen van de strategische ruimte Groene Singel**

Heldere en actieve randen zullen voor het grootste deel systematisch via het regulier vergunningenbeleid gerealiseerd worden. Op sommige minder evidente plaatsen zal echter een extra stimulans noodzakelijk zijn bvb de integratie van de solitaire volumes, het activeren van de achterzijden, ... Bijkomend onderzoek is hier noodzakelijk.