

Heden, Stadshuset

Det svenska militärväsendet

Den svenska militären har sitt ursprung i de närmaste männen kring kungen, hirden. År 1279 beslutades i Alsnö stadga om skattefrihet för dem som ställde upp med ryttare och häst. På det sättet bildades adeln. Alsnö stadga är ett dokument utfärdat av dåvarande kungen, Magnus Ladulås Birgersson.

Fram till slutet av 1600-talet fungerade krigsmakten så att när det drog ihop sig till krig samlade man alla män och mellan var tredje och var femte utsågs till soldat, beroende på behov. Dessutom kunde man leja soldater utomlands, legoknektar, vilka stred mot betalning.

Båda dessa system hade nackdelar. Det första var orättvist och det andra mycket dyrt. År 1682 infördes därför indelningsverket som fram till 1901 var statens främsta sätt att avlöna sina anställda. Med indelningsverket fick man också tillgång till en vältränad armé som snabbt kunde kallas in då det behövdes.

Vad var då indelningsverket? Eftersom staten hade ont om kontanta medel men gott om jord, var det självklart att ge gårdar som betalning istället för lön. Tjänstemän i statlig tjänst fick helt enkelt en gård av viss storlek att försörja sig på. Det gällde till exempel officerare, präster, domare och länsmän.

För soldaterna gällde samma villkor, men torpen de fick att bruka som ersättning tillhandahölls inte av staten direkt. Här var det tre-fem gårdar som gick ihop för att bygga ett torp och underhålla en soldat. För bönderna fungerade detta som ett slags skatt samtidigt som de befriades från att själva bli utskrivna till soldater. Systemet brukar kallas för det ständiga knektehållet. Samtidigt fanns även de så kallade rusthållen där gårdsägaren – vanligen på stora gårdar – åtog sig att anskaffa och underhålla en ryttare med utrustning. För detta blev rusthållaren befriad från grundskatt. Läs mer om rusthåll på skylt nummer nitton.

LÄS MER PÅ ANDRA SIDAN



Inskrivning av soldater. Uniformerna är 1886 års modell och fotot troligen från 1800-talets slut.



Exercis på heden cirka 1900.



1. Heden, Stadshuset
2. Heden, högvakten
3. Heden
4. Siegroths lund
5. Lägerbarack 2
6. Lägerbarack 1
7. Kokhuset
8. Järnvägsstationen
9. Historien - info
10. Lägerhyddan
11. Historien - info
12. Minneseken
13. Suckarnas allé
14. Sjukhuset, Plevnagården
15. Historien - info
16. Plevnahöjden
17. Förrådet
18. Köpingen
19. Länsmansgården
20. Kyrkan
21. Tingshuset
22. Gustaf Adolfs torg
23. Officersgården
24. Stora torget
25. Underofficersmässen
26. Gula Knuten
27. Vårdshuset
28. Heden, södra sidan
29. Heden, Plevnakanten



FLENS KOMMUN

SÖRMLANDS
MUSEUMS



LANDSTINGET
SÖRMLAND

I samarbete med Malmköpingsortens hembygdsförening

Heden, Stadshuset

TEXTEN BÖRJAR PÅ ANDRA SIDAN

Det svenska militärväsendet

Totalt fanns omkring 50 officerare och 1 200 soldater i Södermanlands regemente under hela perioden som indelningsverket fungerade, 1682-1901. Ute i landskapet fanns cirka 1 250 boställen och soldattorp. Här i Lilla Malma socken fanns nio soldattorp som ingick i regementets 4:e kompani - Oppunda. Dessutom fanns tre rusthåll som ingick i Lif-Regementets Grenadiers-Corps i Örebro.

Att systemet med indelningsverket fungerade berodde bland annat på att övningarna för både soldater och officerare tog så pass kort tid. Männen hade tid sköta sitt jordbruk parallellt med arbetet som soldat.

År 1812 infördes beväringen, en primitiv form av värnplikt som personalreserv till den indelta armén. Indelningsverket började bli alltmer omodernt eftersom det helt grundade sig på en enskild grupp i samhället, nämligen bönderna. Det var en grupp

som under 1800-talet blev mindre i takt med att nya näringar växte fram, industrialismen tog fart och fler och fler flyttade till städerna.

År 1901 infördes allmän värnplikt där alla män var skyldiga att göra militärtjänst under en viss tid. Systemet fungerade fram till mitten av 1990-talet då försvarsmakten inte längre hade behov eller råd att utbilda det stora flertalet. Idag är värnplikten i det närmaste frivillig. Betydligt färre än hälften av alla män gör värnplikt.



Greve Mörner på hästen Gurko 1890.



Exercis på heden, troligen 1800-talets slut. I bakgrunden syns Plevnahöjden.



Exercispass på heden. Till vänster syns tingshuset och till höger skymtar förråden och Plevnahöjden. Uniformerna är 1886 års modell och fotot troligen från 1800-talets slut.



Fältövning på heden cirka 1890.

historien runt heden
om säkerhet och försvar



FLENS KOMMUN

SÖRMLANDS
MUSEUMS



LANDSTINGET
SÖRMLAND

I samarbete med Malmköpingsortens hembygdsförening

Heden, Stadshuset

Vad är en hed?

Fram till början av 1900-talet hade de flesta svenska regementena inga fasta kasernområden. Heden, mon eller slätten var den militära övningsplats som behövdes när hela regementet skulle ha vapenövningar och träna på livet i fält. I Sverige fanns 32 sådana platser för de olika regementena.

Södermanlands regemente hade inte någon fast mötesplats förrän Gustaf Adolf von Siegroth blev chef. Han ansåg att platsen intill Lilla Malma kyrka skulle bli en bra övningsplats. År 1774 upplät regeringen ett område på rusthället Malma och länsmansbostället Malma bys ägor.

Militär utbildning

På heden samlades hela regementet för gemensamma övningar. Längre rörde sig dessa regementsmöten om ett par veckor. I slutet av 1800-talet förlängdes de till 90 dagar. Mellan de stora mötena samlades officerare och soldater som bodde nära varandra emellanåt för övningar, ibland en gång i veckan. Då användes kyrkbacken i socknen.

Den militära utbildningen gick ut på att soldater och officerare skulle kunna hantera sin sex meter långa pik eller musköt och senare gevär. De skulle kunna bruka sin värja eller huggare och senare även bajonetten. Det var viktigt att ge och förstå kom-

mandon liksom att lära sig rörelse och gruppering under strid. Hur man förlades i läger och hur man skulle gå från marschordning till stridsordning var andra viktiga uppgifter. God fysisk uppnåddes genom gymnastiska övningar på hinderbanan. Officerarna övade även befälsföring.

I Malmköping fanns under perioden 1782-88 en teoretisk utbildning för officerarna – militärakademien. Där studerades ämnen som fortifikation, statskunskap, fäktning, geometri, lantmäteri, fältbefästning och historia. Läs mer om militärakademien på skylt nummer nitton.

LÄS MER PÅ ANDRA SIDAN



Officerskåren. Bostadstält på Malma hed omkring 1863. Det som påminner om palmer är förvaringsställen för gevär, så kallade gevärbaracker. Överst skyddade granris gevären mot väta.



Hjalmar Trafvenfelt leder gymnastik på heden. Trafvenfelt föddes 1851 på Fiholm i Jäders socken. 1873 blev han löjtnant i Södermanlands Regemente, där han stannade till 1902. Han dog 1937 i Askersund.



Skjutövning vid förrådet under ledning av A. Falkenberg, 1890-tal.



1. Heden, Stadshuset
2. Heden, högvakten
3. Heden
4. Siegroths lund
5. Lägerbarack 2
6. Lägerbarack 1
7. Kokhuset
8. Järnvägsstationen
9. Historien - info
10. Lägerhyddan
11. Historien - info
12. Minneseken
13. Suckarnas allé
14. Sjukhuset, Plevnagården
15. Historien - info
16. Plevnahöjden
17. Förrådet
18. Köpingen
19. Länsmansgården
20. Kyrkan
21. Tingshuset
22. Gustaf Adolfs torg
23. Officersgården
24. Stora torget
25. Underofficersmässen
26. Gula Knuten
27. Vårdshuset
28. Heden, södra sidan
29. Heden, Plevnakanten



FLENS KOMMUN

SÖRMLANDS
MUSEUMS



LANDSTINGET
SÖRMLAND

I samarbete med Malmköpingsortens hembygdsförening

Heden, Stadshuset

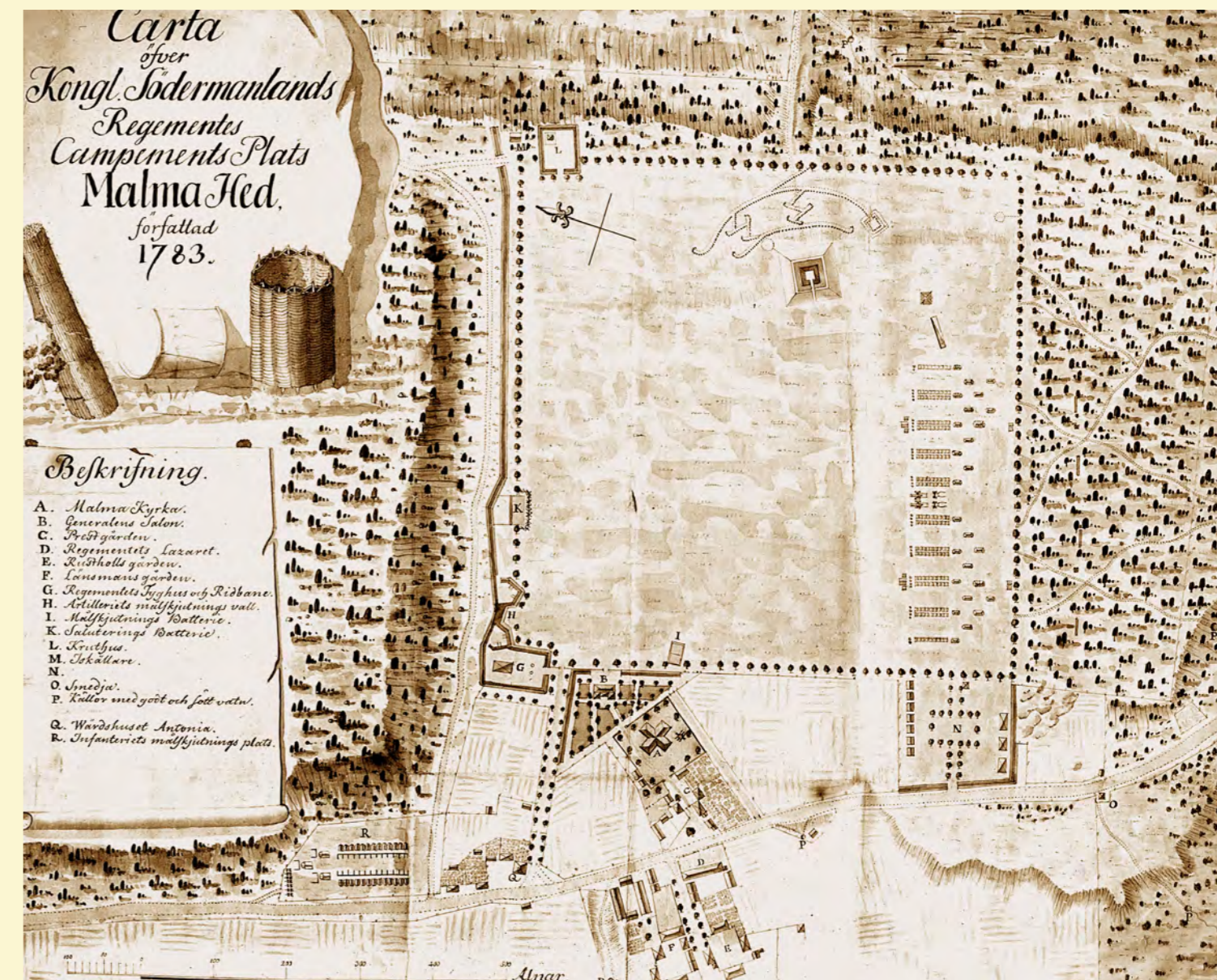
TEXTEN BÖRJAR PÅ ANDRA SIDAN

En dag på heden

En dag på heden kunde se ut som denna på Malma hed 30-31 maj 1774:

- 04.00 Dagskott och revelj – väckning
- 06.00 Kompanierna ställde upp sig
- 06.00-09.00 Exercis – kompanivis
- 09.00 Korum – en timmes bön med psalmsång
- 11.00-12.00 Manskapet utspisas
- 12.00 Vaktparad
- 17.00-20.00 Exercis
- 20.00 Kvällskorum – en timmes bön med psalmsång
- 21.00 Nattskott och tapto – vila

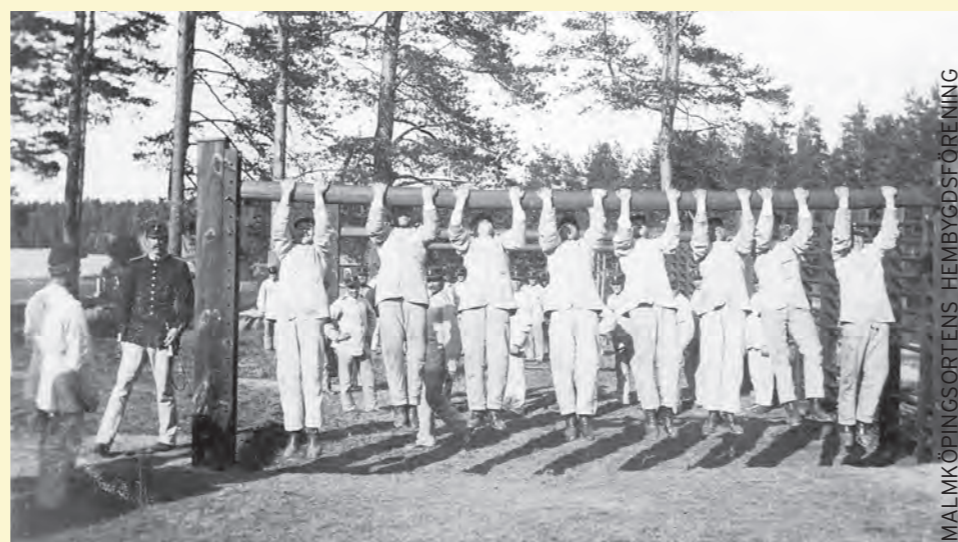
Både soldater och officerare har beskrivit vad de gjorde på fritiden. På söndagarna kom ibland släktingar på besök, det festades med kamraterna på någon av köpingens många krogar eller så blev det en kväll på dansbanan som låg intill högvakten vid heden.



Karta öven Malma hed från 1783.



Gymnastik på Malma hed under ledning av Hjalmar Trafvenfelt cirka 1900.



Gymnastik på Malma hed under ledning av Hjalmar Trafvenfelt cirka 1900.



Skjutövning vid förrådet, 1890-tal. A. Falkenberg leder övningen.



Exercis på Malma hed cirka 1870.



FLENS KOMMUN

SÖRMLANDS MUSEUMS



LANDSTINGET SÖRMLAND

I samarbete med Malmköpingsortens hembygdsförening

Heden, Stadshuset

SE MER PÅ ANDRA SIDAN



Övningar för krig, Malma hed 1863. I bakgrunden till höger syns regementsbyggnaden, idag kallad Stadshuset. I bakgrunden till vänster finns militärernas förläggningstålt.

MALMKÖPINGSORTENS HEMBYGDSFÖRENING



Utrustningen fördelas vid en inryckning på 1890-talet.

MALMKÖPINGSORTENS HEMBYGDSFÖRENING FOTO D. HÖGBERG



1. Heden, Stadshuset
2. Heden, högvakten
3. Heden
4. Siegroths lund
5. Lägerbarack 2
6. Lägerbarack 1
7. Kokhuset
8. Järnvägsstationen
9. Historien - info
10. Lägerhyddan
11. Historien - info
12. Minneseken
13. Suckarnas allé
14. Sjukhuset, Plevnagården
15. Historien - info
16. Plevnahöjden
17. Förrådet
18. Köpingen
19. Länsmansgården
20. Kyrkan
21. Tingshuset
22. Gustaf Adolfs torg
23. Officersgården
24. Stora torget
25. Underofficersmässen
26. Gula Knuten
27. Vårdshuset
28. Heden, södra sidan
29. Heden, Plevnakanten



FLENS KOMMUN

SÖRMLANDS
MUSEUMS



I samarbete med Malmköpingsortens hembygdsförening

historien runt heden
om säkerhet och försvar

Heden, Stadshuset

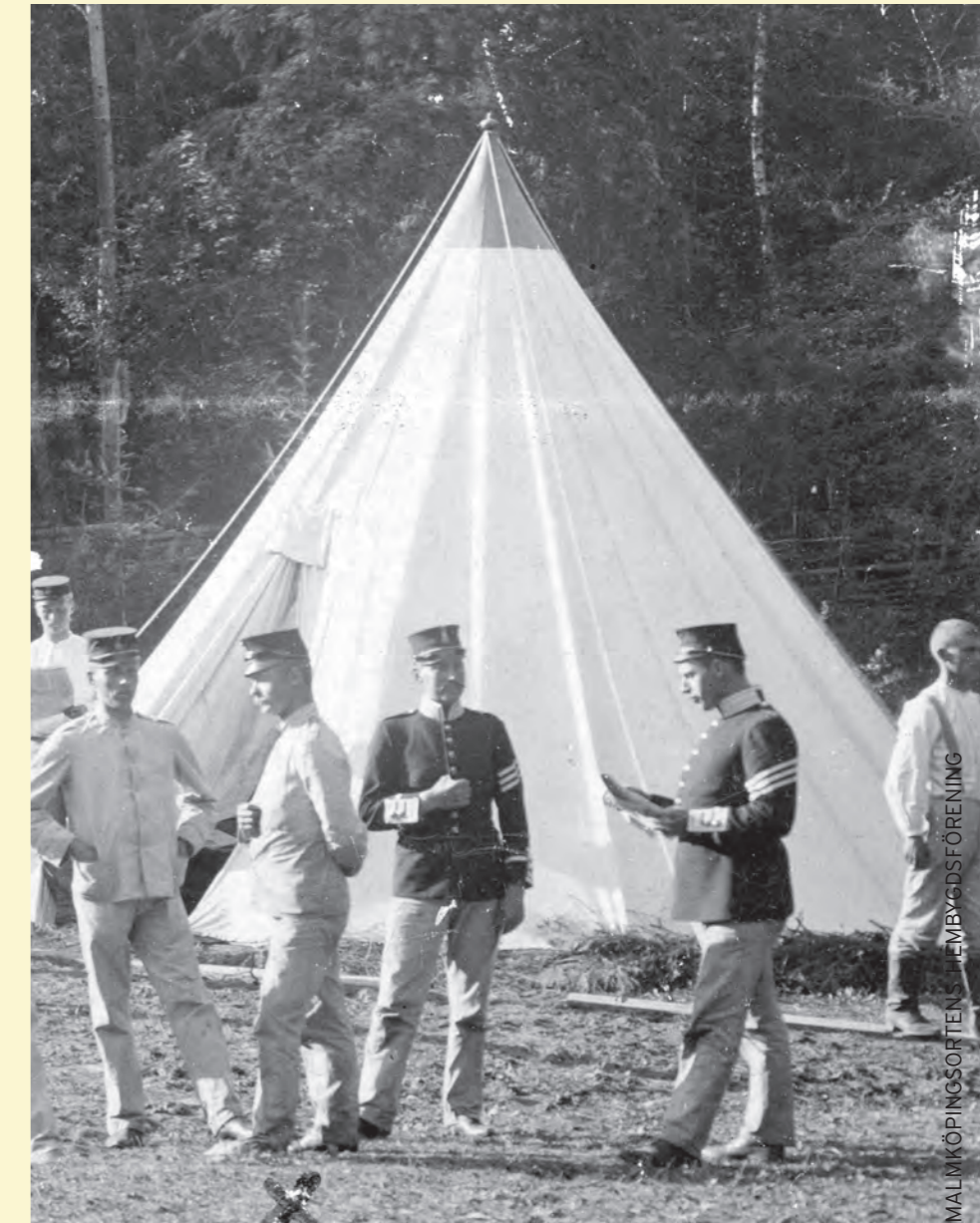
SE MER PÅ ANDRA SIDAN



Exercis på Malma hed cirka 1900.



Oppunda kompani i juni 1893. Utanför tälten till höger i bilden finns palmliknande ställ att förvara gevär på, så kallade gevärbaracker. Upptill skyddades gevären från väta av ett lager granris. Lägg märke till de tre trumslagarpojarna.



Fältmässiga övningar cirka 1900.

historien runt heden

om
säkerhet
och
försvar



FLENS KOMMUN

SÖRMLANDS
MUSEUMS



LANDSTINGET
SÖRMLAND

I samarbete med Malmköpingsortens hembygdsförening

Heden, högvakten

En central byggnad på en militär övningsplats var högvakten. Här fanns ständigt tjänstgörande vakt som skulle hålla ordning vid lägeret. Vaktlokalen uppfördes 1902 och utökades 1911 med en arrestlokal. Efter att regementet flyttat till Strängnäs 1921 köptes byggnaden av Östedt som öppnade en servering. 1933 flyttades byggnaden till skogen bakom lägerhydda nummer två. Högvaktsbyggnaden är riven sedan många år.

Vid högvakten här på Malma hed fanns även flaggan från och med senare delen av 1800-talet. Flaggan

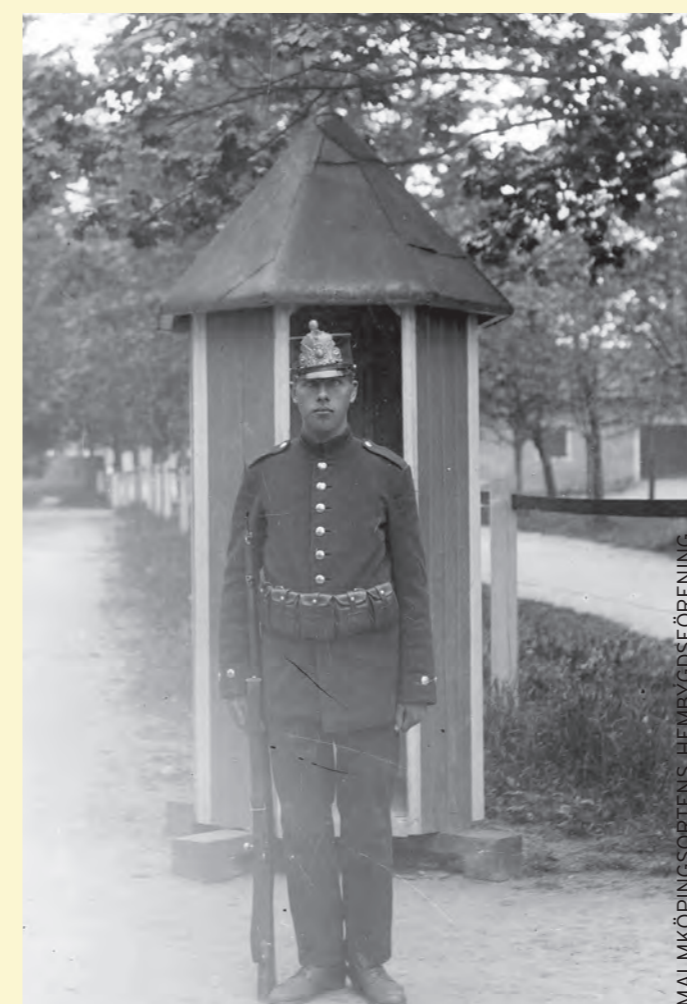
var en viktig symbol både i krig och fred, särskilt under den nationalistiska tiden under det sena 1800-talet. Vid högvakten stod också fyra kanoner uppställda, en gåva till Södermanlands regemente från regementschefen Gustaf Adolf von Siegroth. Med kanonerna sköts salutskott på morgon och kväll varje dag under övningarna.

I närheten av högvakten fanns kring sekelskiftet 1900 dansbanan. Där spelade ibland regementets egen orkester. Läs mer om militärmusiken på skylt nummer tolv.

SE MER PÅ ANDRA SIDAN



Högvakten på Malma hed. Fotot är troligen från 1915.



Vaktposten vid underofficersmässen, troligen 1915.



Vakt- och arresttält bakom högvakten, omkring 1900. Framför den uppställda vaktstyrkan står gevärsposten. Bakom tälten syns en lägerbarack samt Siegroths lund.



1. Heden, Stadshuset
2. Heden, högvakten
3. Heden
4. Siegroths lund
5. Lägerbarack 2
6. Lägerbarack 1
7. Kokhuset
8. Järnvägsstationen
9. Historien - info
10. Lagerhyddan
11. Historien - info
12. Minneseken
13. Suckarnas allé
14. Sjukhuset, Plevnagården
15. Historien - info
16. Plevnahöjden
17. Förrådet
18. Köpingen
19. Länsmansgården
20. Kyrkan
21. Tingshuset
22. Gustaf Adolfs torg
23. Officersgården
24. Stora torget
25. Underofficersmässen
26. Gula Knuten
27. Vårdshuset
28. Heden, södra sidan
29. Heden, Plevnakanten



FLENS KOMMUN



I samarbete med Malmköpingsortens hembygdsförening

Heden, högvakten

LÄS MER PÅ ANDRA SIDAN



Matlagning under fältövning cirka 1890.



Tvättstugan vid en av barackerna användes ibland som extra arrestlokal. Annars fanns arresten vid högvakten.



Högvakten på heden, troligen 1915.



FLENS KOMMUN

SÖRMLANDS
MUSEUMS



LANDSTINGET
SÖRMLAND

I samarbete med Malmköpingsortens hembygdsförening

Heden

Vad hände sen?

Malma hed användes av Södermanlands regemente som militär mötes- och övningsplats mellan åren 1774-1921. Efter att militären lämnat Malmköping och flyttat till Strängnäs blev många byggnader lediga. De har använts till många olika saker under senare tider.

Södermanlands gymnastikförbund har haft lång verksamhet på platsen. Under nästan 50 år, 1927-1976,

ordnades barngymnastikläger på Malma hed varje sommar. Då användes bland annat de gamla lägerbarackerna, där soldaterna sov på övningarna, att bo i. Marketenteriet användes som matsal. Ett antal tävlingar i gymnastik, bland annat den så kallade Lingjaden, anordnades här på 1930- och 40-talen.

En av lägerhyddorna, som också varit bostad för soldaterna, användes från

1920-talet av leksaksfabriken Zig-Zag. Under 1980-talet byggdes en av barackerna om till museet Malmahed. Baracken intill har blivit en del av vårdcentralen.

Mer att läsa om lägerbarackerna och lägerhyddorna finns på skyltarna nummer fem, sex och tio.

SE MER PÅ ANDRA SIDAN



Heden har använts till många olika saker efter att militären lämnat platsen, till exempel fotbollsspel. Foto från 1940-talet.



I lägerhydda nummer ett låg Zig-Zag. Det var en leksaksfabrik som tidigare låg i Skebokvarn och flyttade hit på 1920-talet. Hyddan revs 1980.



Scoutläger på heden, 1930-tal.



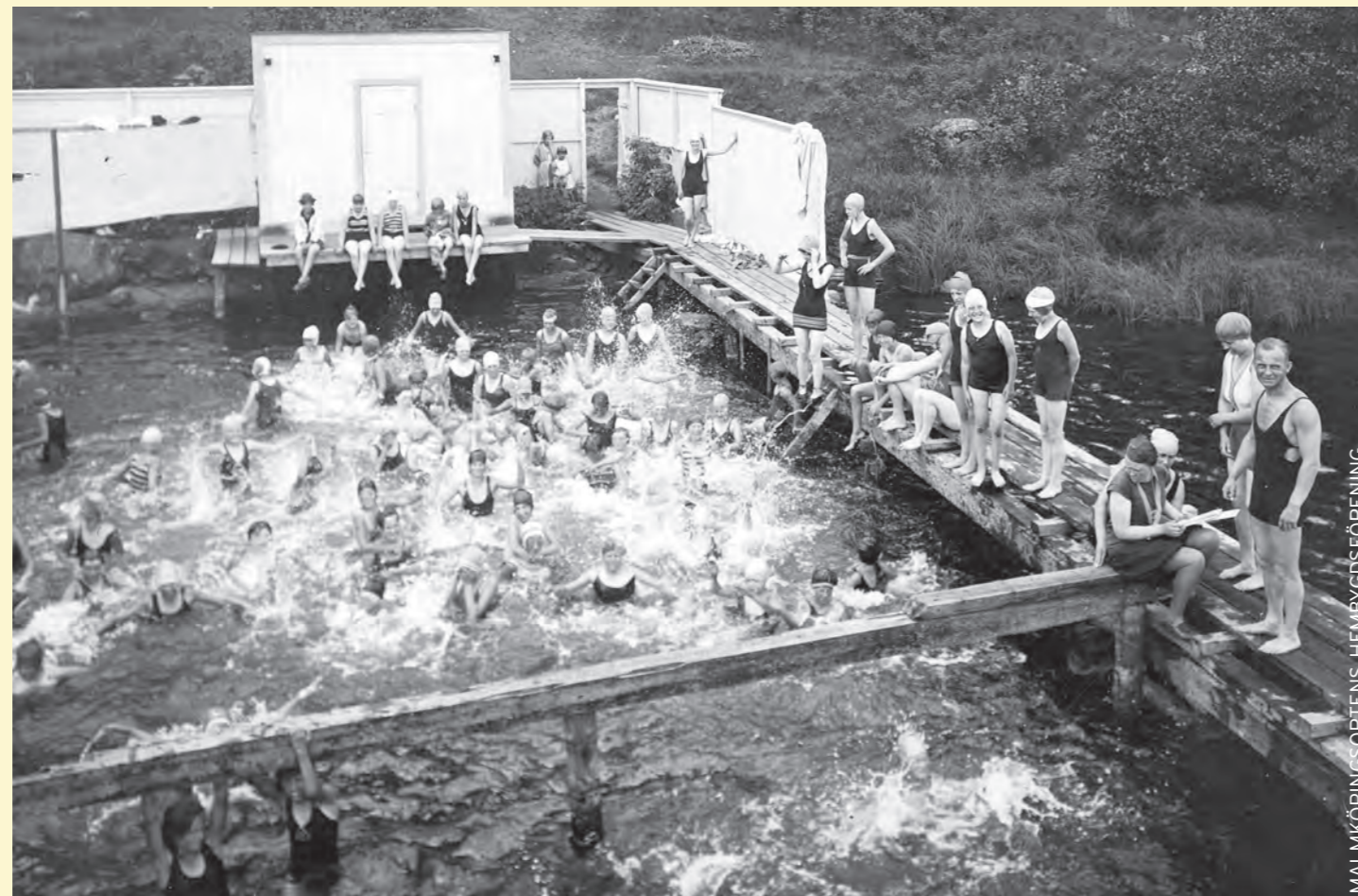
1. Heden, Stadshuset
2. Heden, högvakten
3. Heden
4. Siegroths lund
5. Lägerbarack 2
6. Lägerbarack 1
7. Kokhuset
8. Järnvägsstationen
9. Historien - info
10. Lägerhyddan
11. Historien - info
12. Minneseken
13. Suckarnas allé
14. Sjukhuset, Plevnagården
15. Historien - info
16. Plevnahöjden
17. Förrådet
18. Köpingen
19. Länsmansgården
20. Kyrkan
21. Tingshuset
22. Gustaf Adolfs torg
23. Officersgården
24. Stora torget
25. Underofficersmässen
26. Gula Knuten
27. Vårdshuset
28. Heden, södra sidan
29. Heden, Plevnakanten



I samarbete med Malmköpingsortens hembygdsförening

Heden

LÄS MER PÅ ANDRA SIDAN



Barnläger 1927.



Matlagning på barnlägret cirka 1925.



Scoutträff, 1930-tal.



Marschen mot Strängnäs och den nya förläggingsplatsen har just startat. Året är 1921 och epoken Malma hed är slut.



FLENS KOMMUN

SÖRMLANDS
MUSEUMS



LANDSTINGET
SÖRMLAND

I samarbete med Malmköpingsortens hembygdsförening

Siegroths lund

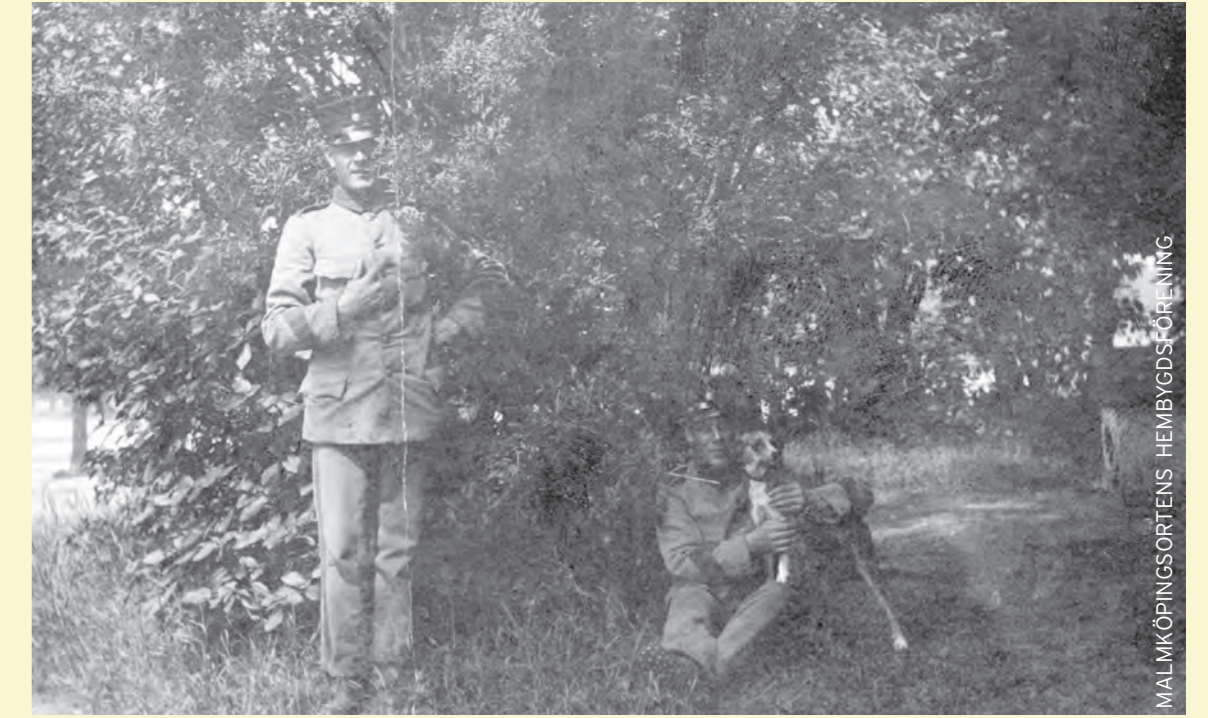
Traditioner på heden - lunden och stubben

Många regementen har traditioner som skapats kring till exempel viktiga personer eller platser. I Malmköping finns något som kallas Siegroths lund. Det är lindar i en oval, enligt traditionen planterade där regementschefen Gustaf Adolf von Siegroths tält stod på 1700-talet. Det var Siegroth

som såg till att Malma hed blev den permanenta övningsplatsen för Södermanlands regemente på 1770-talet. Under 1800-talet samlades ibland officerskåren för att skåla i punsch i trädens skugga.

När Malma hed röjdes på skog blev en stubbe kvar. Den blev en träffpunkt för både officerare och indelta soldater. Ibland beslutades om festligheter vid stubben, och uttrycket "på stubben" användes för att beskriva något som var definitivt beslutat. Det hände inte så sällan att man delade en flaska brännvin just på stubben. Hösten 1921 efter att regementet flyttat till Strängnäs grävdes stubben upp och flyttades dit. Idag finns bara en liten bit kvar av den – och den kan ses i utställningen i Museet Malmahed.

SE MER PÅ ANDRA SIDAN



Furir Lindsjö, furir Nilsson och hunden Stella vid Siegroths lund år 1919.



Majors K G A Leionhufvud poserar med den nyss uppgrävda stubben på heden 1921.



1. Heden, Stadshuset
2. Heden, högvakten
3. Heden
4. Siegroths lund
5. Lägerbarack 2
6. Lägerbarack 1
7. Kokhuset
8. Järnvägsstationen
9. Historien - info
10. Lägerhyddan
11. Historien - info
12. Minneseken
13. Suckarnas allé
14. Sjukhuset, Plevnagården
15. Historien - info
16. Plevnahöjden
17. Förrådet
18. Köpingen
19. Länsmansgården
20. Kyrkan
21. Tingshuset
22. Gustaf Adolfs torg
23. Officersgården
24. Stora torget
25. Underofficersmässen
26. Gula Knuten
27. Vårdshuset
28. Heden, södra sidan
29. Heden, Plevnakanten



FLENS KOMMUN

SÖRMLANDS
MUSEUMS



LANDSTINGET
SÖRMLAND

I samarbete med Malmköpingsortens hembygdsförening

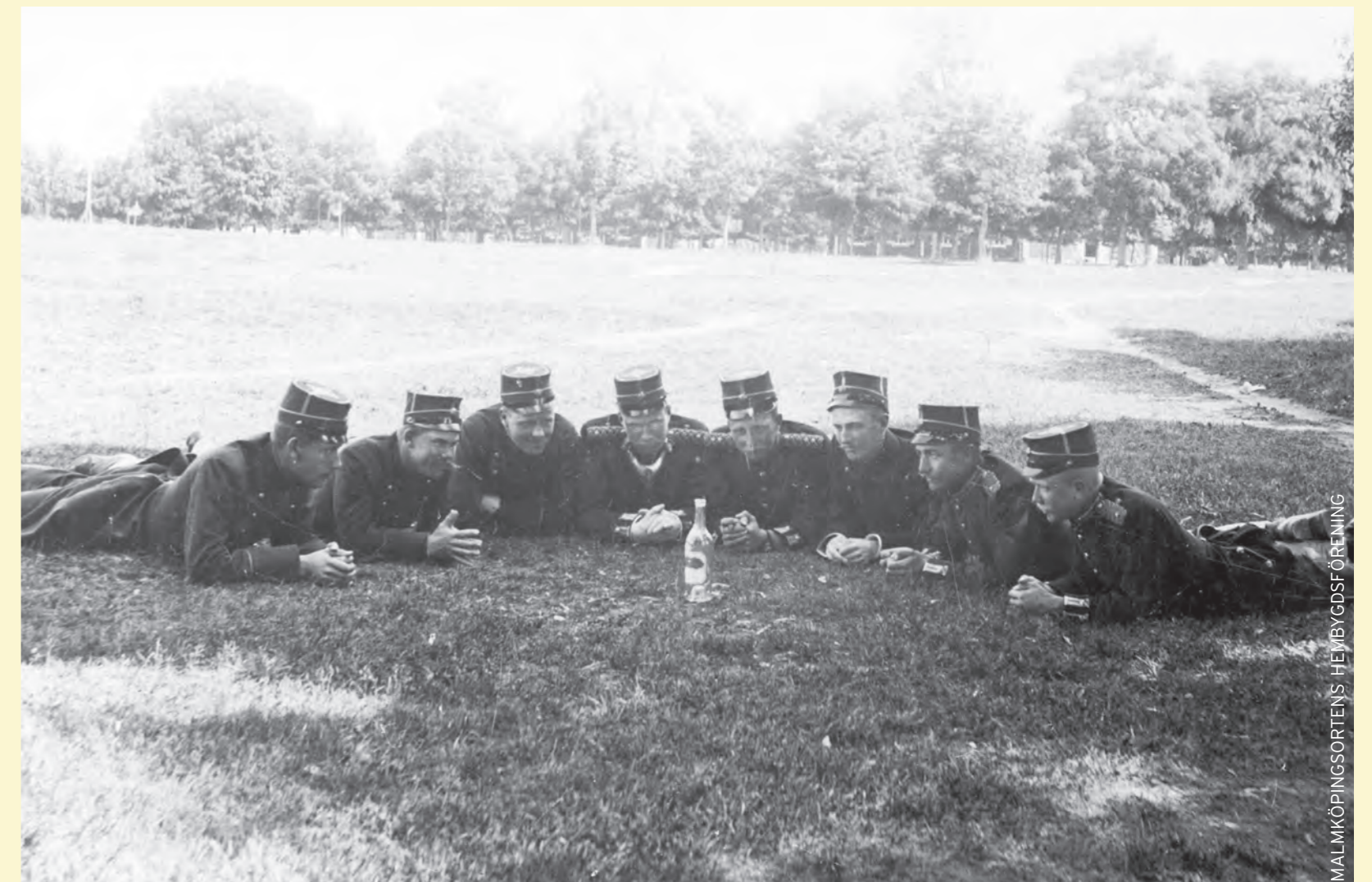
historien runt heden om säkerhet och försvar

Siegroths lund

LÄS MER PÅ ANDRA SIDAN



Siegroths lund var en populär plats för fotografering. Här poserar högvakten. Dessa hattar med en plåtbricka i pannan och en plym högst upp började användas 1865. Fotot är alltså taget efter detta år.



Underlöjtnanter runt flaskan på Malma hed, cirka 1900.



FLENS KOMMUN

SÖRMLANDS
MUSEUMS



I samarbete med Malmköpingsortens hembygdsförening

Lägerbarack 2

Under 1700-talet bodde både officerare och soldater i tält – varje kategori för sig. På 1800-talet började officerarna hyra in sig i rum i köpingen medan manskapet fortsatte kampera i tält.

Under 1800-talet utvecklades strids-taktiken, vilket krävde längre utbildning. Ju längre tid man skulle vara på heden desto mer opraktiskt var det att bo i tält. För officerarna byggdes särskilda hus i slutet av 1800-talet. För manskapet byggdes lägerbaracker vid samma tid. De ser ofta likadana ut på alla Sveriges militära övningsplatser,

eftersom de byggdes efter typritningar. Barackerna på Malma hed byggdes 1878-79. Ursprungligen var de fyra, men efter en eldsvåda 1917 och försäljning av ett av husen, finns idag två kvar. Det ena är Museet Malmahed och det andra en del av vårdcentralen.

Det var främst de indelta soldaterna som bodde i barackerna under övningarna. Läs mer om indelningsverket på skylt nummer 1. När antalet beväringar kring sekelskiftet 1900 blev större, behövdes ytterligare bostäder. Då byggdes lägerhyddorna.

Läs mer om lägerhyddorna på skylt nummer tio.

Beväringen tillkom redan kring 1820 som en förstärkning av de indelta soldaterna. Män mellan 21 och 25 års ålder gjorde en sorts primitiv värnplikt i omkring 10-12 dagar per år. Man kunde dock betala och därmed låta någon annan göra ens uppgift. Dessa soldater var främst bonddrängar. År 1860 var beväringstiden 30 dagar, 1890 90 dagar och 1902 hela 172 dagar.

LÄS MER PÅ ANDRA SIDAN



Utanför ett av tvätthusen intill barackerna, cirka 1900.



Utanför barack nummer tre, troligen någongång mellan 1916-1923. Det var under denna period de trekantiga så kallade karolinerhattarna användes.



1. Heden, Stadshuset
2. Heden, högvakten
3. Heden
4. Siegroths lund
5. Lägerbarack 2
6. Lägerbarack 1
7. Kokhuset
8. Järnvägsstationen
9. Historien - info
10. Lägerhyddan
11. Historien - info
12. Minneseken
13. Suckarnas allé
14. Sjukhuset, Plevnagården
15. Historien - info
16. Plevnahöjden
17. Förrådet
18. Köpingen
19. Länsmansgården
20. Kyrkan
21. Tingshuset
22. Gustaf Adolfs torg
23. Officersgården
24. Stora torget
25. Underofficersmässen
26. Gula Knuten
27. Vårdshuset
28. Heden, södra sidan
29. Heden, Plevnakanten



FLENS KOMMUN

SÖRMLANDS
MUSEUMS



I samarbete med Malmköpingsortens hembygdsförening

Lägerbarack 2

LÄS MER PÅ ANDRA SIDAN



Utanför barack nummer fyra, cirka 1900. Det lilla huset till höger var tvätthus.



Snöfall över barack nummer fyra 5 maj 1891.



Snön yr 5 maj 1891. Fotot är taget genom dörren i barack nummer tre mot det östliga marketenteriet som syns till höger. Längst till vänster syns tvätthuset som stod bakom barack nummer två. Rakt fram syns en av de fyra mathallarna.

” Vi volontärer fingo ett tält och var och en hade sin säng, dessutom bestod vi oss med byrå och bord.

Vi bibehöll dock vårt rum på Flodmanska gården, där vi hade en bra reträttplats att till gå, i synnerhet vid regnväder och till förvaring av våra bättre persedlar.

Manskapet låg på halm med ränseln till huvudkudde och kappan till täcke. Det var understundom så kallt om nätterna, att vattnet frös i handfatet.

Det var kusligt att krypa under fällen, men vi voro vanligen bra "laddade" ”

Ur minneanteckningar av kaptän Carl Wilhelm August Hermelin, volontär åren 1874-76



FLENS KOMMUN

SÖRMLANDS
MUSEUMS



LANDSTINGET
SÖRMLAND

I samarbete med Malmköpingsortens hembygdsförening

Historien - info

Om säkerhet och försvar Historien i Sörmland

Malma hed var militär övningsplats för Södermanlands regemente åren 1774 – 1921. Som en följd av detta växte Malmköping upp.

Runt heden i Malmköping finns idag röda skyltar som berättar om soldater, försvar och säkerhet. Skyltarna står på ett trettioatal platser runt heden och i köpingen. Följ de röda skyltarna på en promenad genom 200 år av Sveriges historia.

De röda skyltarna i Malmköping ingår i Historien i Sörmland, med röda skyltar runt om i länet. På varje plats berättas ett tema. Det handlar om de stora sammanhangen och den nära verkligheten. Om samhället och människorna.

Se också skyltarna på webben: www.sorlandsmuseum.se

Gnesta

- om spår, rör och ledningar

Katrineholm

- om industrisamhället och välfärdsstaten

Nyköping

- om människor, makt, ekonomi och energi

Stora Malm

- om när kyrkan var centrum i bygden

Vingåker

- om kläder, kropp och konfektion

Vrå

- om stenålder och arkeologi

Åkers bergslag

- om människorna, bruket och kanonerna

SE MER PÅ ANDRA SIDAN



Exercis på Malma hed 1863.



1. Heden, Stadshuset
2. Heden, högvakten
3. Heden
4. Siegroths lund
5. **Lägerbarack 2**
6. Lägerbarack 1
7. Kokhuset
8. Järnvägsstationen
9. Historien - info
10. Lägerhyddan
11. Historien - info
12. Minneseken
13. Suckarnas allé
14. Sjukhuset, Plevnagården
15. Historien - info
16. Plevnahöjden
17. Förrådet
18. Köpingen, busstorget
19. Länsmansgården
20. Kyrkan
21. Tingshuset
22. Gustaf Adolfs torg
23. Officersgården
24. Stora torget
25. Underofficersmässen
26. Gula Knuten
27. Vårdshuset
28. Heden, södra sidan
29. Heden, Plevnakanten



Beväring, 1898.



Exercis på Malma hed cirka 1900.



FLENS KOMMUN

SÖRMLANDS
MUSEUMS



I samarbete med Malmköpingsortens hembygdsförening

Historien - info

LÄS MER PÅ ANDRA SIDAN



Intill varje barack fanns ett tvätthus för manskapet.



Badning i Hosjön.



Oppunda kompani 1863. Lägga märke till de små trumslagarpojarna.

” När man är lindrigt ren och kan simma - vad ska man då bada för? ”

Det berättas att en indelt soldat yttrade detta vid order om badning.

historien runt heden om säkerhet och försvar



FLENS KOMMUN

SÖRMLANDS
MUSEUMS



LANDSTINGET
SÖRMLAND

I samarbete med Malmköpingsortens hembygdsförening

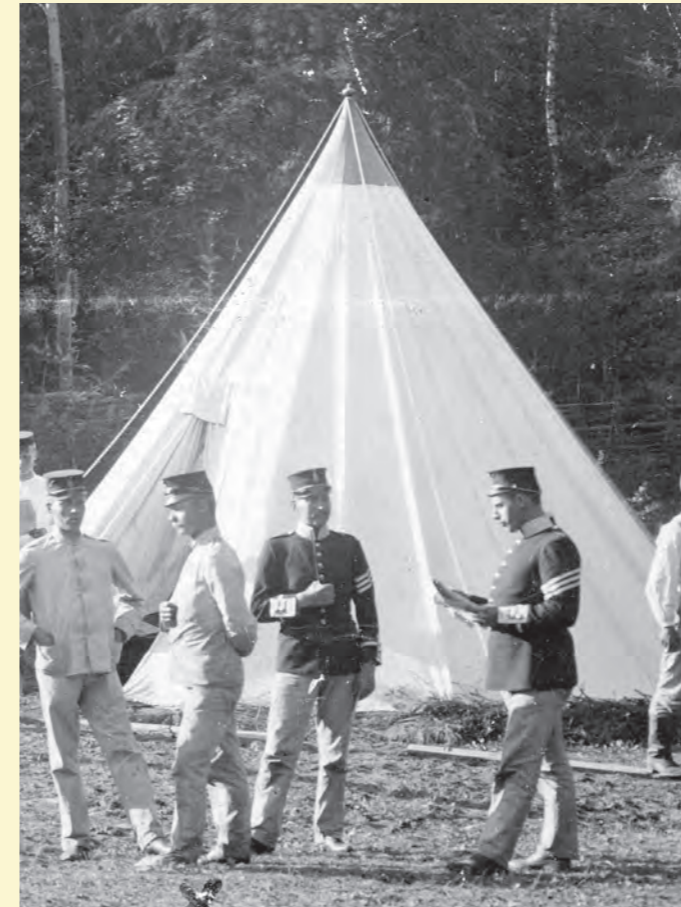
Lägerbarack 1

historien runt heden om säkerhet och försvar



MALMKÖPINGSORTENS HEMBYGDSFÖRENING

Marketenterierna och en barack till vänster. Marketenterierna var en plats inom kasernområdet där soldaterna kunde köpa vissa förnödenheter.



MALMKÖPINGSORTENS HEMBYGDSFÖRENING

Tält för fältövning, cirka 1895.



MALMKÖPINGSORTENS HEMBYGDSFÖRENING

Vykort med en av barackerna, cirka 1900.



MALMKÖPINGSORTENS HEMBYGDSFÖRENING

Bostadstält på Malma hed omkring 1863. Det som påminner om palmer är förvaringsställen för gevär, så kallade gevärbaracker. Officerskåren poserar främst i bilden.



- | | | |
|----------------------|-----------------------------|-------------------------|
| 1. Heden, Stadshuset | 13. Suckarnas allé | 22. Gustaf Adolfs torg |
| 2. Heden, högvakten | 14. Sjukhuset, Plevnagården | 23. Officersgården |
| 3. Heden | 15. Historien - info | 24. Stora torget |
| 4. Siegroths lund | 16. Plevnahöjden | 25. Underofficersmässen |
| 5. Lägerbarack 2 | 17. Förrådet | 26. Gula Knuten |
| 6. Lägerbarack 1 | 18. Köpingen | 27. Världshuset |
| 7. Kokhuset | 19. Länsmansgården | 28. Heden, södra sidan |
| 8. Järnvägsstationen | 20. Kyrkan | 29. Heden, Plevnakanten |
| 9. Historien - info | 21. Tingshuset | |
| 10. Lägerhyddan | | |



FLENS KOMMUN

SÖRMLANDS MUSEUM



I samarbete med Malmköpingsortens hembygdsförening

Kokhuset

Maten på heden

Fram till 1800-talets mitt sköttes mathällningen på enkelt sätt på de militära mötesplatserna. Soldaterna fick laga sin mat själva utomhus. Så småningom användes gropar där maten lagades kompanivis i stora grytor över öppen eld. Det ständiga problemet i kokgroparna var att sand och annan smuts blåste ned i grytorna. På Malma hed fanns kokgroparna fram till 1867. Därefter byggdes flera typer av väggförsedda skjul.

Efter flera varianter av enklare kokhus sändes en central order ut 1878, där det krävdes att kokhus med ångkokningsapparater skulle byggas.

Skjulen ersattes 1879 med två kokhus. Där härskade kokhusföreståndaren som tillsammans med meniga soldater stod för matlagningen.

Det serverades ingen omväxlande mat till soldaterna. Frukosten bestod av korngröt utan mjölk, middagen av ärtor och fläsk och till kvällsmat gröt. Maten hämtades av korpralerna och sedan satt soldaterna och åt på marken. I Malmköping fanns bord och bänkar vid mitten av 1870-talet. För att få regnskydd byggdes fyra mathallar på 1880-talet. De bestod av tak på stolpar utan väggar. Senare sattes

väggar med fönster upp. Utvecklingen var likadan ut på alla Sveriges militära mötesplatser.

Officerskårens mathällning såg annorlunda ut. På officersmässen serverades bland annat smörgåsbord med flera olika rätter. Läs gärna PM för mathällningen i officersmässen på andra sidan skylten. Ute i fält såg officerarna till att få med sig både möbler, vällagad mat och serveringspersonal.

SE MER PÅ ANDRA SIDAN



Matlagning vid ett av kokhusen cirka 1900.



Matdags vid militärt möte. I kokgroparna hänger kittlar på stänger medan mathämtarna bär mat till sina matlag och nya kokgropar grävs. Kokgropar slutade att användas på Malma hed 1867, så möjligen är fotot så tidigt.



I en av de fyra mathallarna. Dessa byggdes på 1880-talet.



- | | | |
|----------------------|-----------------------------|-------------------------|
| 1. Heden, Stadshuset | 13. Suckarnas allé | 22. Gustaf Adolfs torg |
| 2. Heden, högvakten | 14. Sjukhuset, Plevnagården | 23. Officersgården |
| 3. Heden | 15. Historien - info | 24. Stora torget |
| 4. Siegroths lund | 16. Plevnahöjden | 25. Underofficersmässen |
| 5. Lägerbarack 2 | 17. Förrådet | 26. Gula Knuten |
| 6. Lägerbarack 1 | 18. Köpingen | 27. Vårdshuset |
| 7. Kokhuset | 19. Länsmansgården | 28. Heden, södra sidan |
| 8. Järnvägsstationen | 20. Kyrkan | 29. Heden, Plevnakanten |
| 9. Historien - info | 21. Tingshuset | |
| 10. Lägerhyddan | | |
| 11. Historien - info | | |
| 12. Minneseken | | |



FLENS KOMMUN



I samarbete med Malmköpingsortens hembygdsförening

Kokhuset

LÄS MER PÅ ANDRA SIDAN



Soldater som diskar. Disken gick till så att besticken upprepade gånger stacks ner i marken. Det gick lätt eftersom marken bestod av sand.



Mathallarna innan väggar sattes upp, 1880-tal.



Kökspersonal.



Fem sergeanter till bords i det fria cirka 1900.

P. M.

**för mathållningen i Officersmässen å Malma
hed 1920.**

Morgonkaffe: Kaffe och skorpar e. d.
Ingår ej i matpriset, utan är extra och serveras efter tillsägelse en gång för alla eller dagen förut. För tillfällig kaffedrickning skrives lapp.

Frukost: Kaffe, (the), mjukt och hårt bröd, smör, mjölk, gröt samt sill och potatis (eller 2 ägg). Söndagarna utbytes sill och potatis mot bräckt skinka och 2 förlorade ägg och tillkommer vetebröd eller saffransbröd samt skorpar eller pepparkakor.
Extra ägg betalas särskilt (lapp).

Lunch: Thé, smör, bröd, varmrätt (fisk), pannkaka, omelett, pålt, korv e. d. Öl, extra (lapp).

Middag: Smörgåsbord: smör, bröd, potatis, sill eller anjovis, ost. Eventuellt medvurst, sardiner, rädisor m. m.
Två rätter mat (söndagarna tre), öl (vatten eller sockerdricka), Kaffe.

Priser: Dagspriset är kr. 5,50. Avdrag göres ej för annat än hel dag. Dagspriset för inbjuden gäst är kr. 7:—.

Enskilda måltider m. m.:

| | |
|-------------------------------|-----------|
| Morgonkaffe | kr. —: 40 |
| Frukost | 1: 50 |
| Lunch | 1: 50 |
| Middag | 4: — |
| Sexa med sillgratin | 2: — |
| Kallsexax | 1: 50 |
| Filbunke | —: 40 |
| Ägg | —: 35 |
| Öl | —: 35 |
| Sockerdricka | —: 35 |
| Vichyvatten | —: 25 |

Diverse: Vin erhålles i mässen i mån av tillgång. Medföres eget vin påläggas korkpengar med kr. —: 50 pr helbutelj.
Korkpengar påläggas icke brännvin, punch och annan sprit.
En liter punch (köpt eller hemmablandad) per månad avlämnas till mässofficerarna till gemensamma fester. Medföres till mässen något slag av matvaror, som fordra tillredning eller tillsats av annat, påläggas kostnad härför.
Önskas morgonkaffe följande dag eller sexa på kvällen tillsäges härom senast kl. 8,30 e. m.
På allt extra skrives tydliga lappar med angivande av datum.
På öl- och vattenlappar endast ett namn.

STRÅNGNÅS-TÄVOKERIE

Officersmässen låg i regementsbyggnaden, nuvarande Stadshuset.



FLENS KOMMUN

SÖRMLANDS
MUSEUMS



I samarbete med Malmköpingsortens hembygdsförening

Järnvägsstationen

På 1850-talet byggdes de första järnvägarna i Sverige. Riktig fart tog järnvägsbyggandet på 1860-talet då de stora stambanorna genom landet byggdes. Genom Sörmland gick banan Stockholm–Göteborg, färdig 1862, och några år senare stod sträckan Stockholm–Malmö färdig.

Den omfattande utbyggnaden av järnvägen fortsatte en bit in på 1900-talet. Järnvägen var en nödvändig del av industrisamhället. Nu kunde varor och människor transporteras

på ett revolutionerande snabbt sätt från en plats till en annan. Järnvägen påverkade till och med tidmätningen. För att få korrekta tidtabeller infördes nationell standardtid i Sverige 1879. Det betydde att klockan var lika mycket i hela Sverige.

Malmköping anslöts till järnvägsnätet då linjen mellan Stålboga och Skebokvarn byggdes 1907. Idag driver Svenska spårvägssällskapet museispårväg på spåren runt Malmköping.

SE MER PÅ ANDRA SIDAN



Järnvägsrälsen förbi Malmköping håller på att läggas. Stationen invigdes 1907.



Vid stationen 1907.



1. Heden, Stadshuset
2. Heden, högvakten
3. Heden
4. Siegroths lund
5. Lägerbarack 2
6. Lägerbarack 1
7. Kokhuset
8. Järnvägsstationen
9. Historien - info
10. Lägerhyddan
11. Historien - info
12. Minneseken
13. Suckarnas allé
14. Sjukhuset, Plevnagården
15. Historien - info
16. Plevnahöjden
17. Förrådet
18. Köpingen
19. Länsmansgården
20. Kyrkan
21. Tingshuset
22. Gustaf Adolfs torg
23. Officersgården
24. Stora torget
25. Underofficersmässen
26. Gula Knuten
27. Vårdshuset
28. Heden, södra sidan
29. Heden, Plevnakanten



FLENS KOMMUN

SÖRMLANDS
MUSEUMS



LANDSTINGET
SÖRMLAND

I samarbete med Malmköpingsortens hembygdsförening

Järnvägsstationen

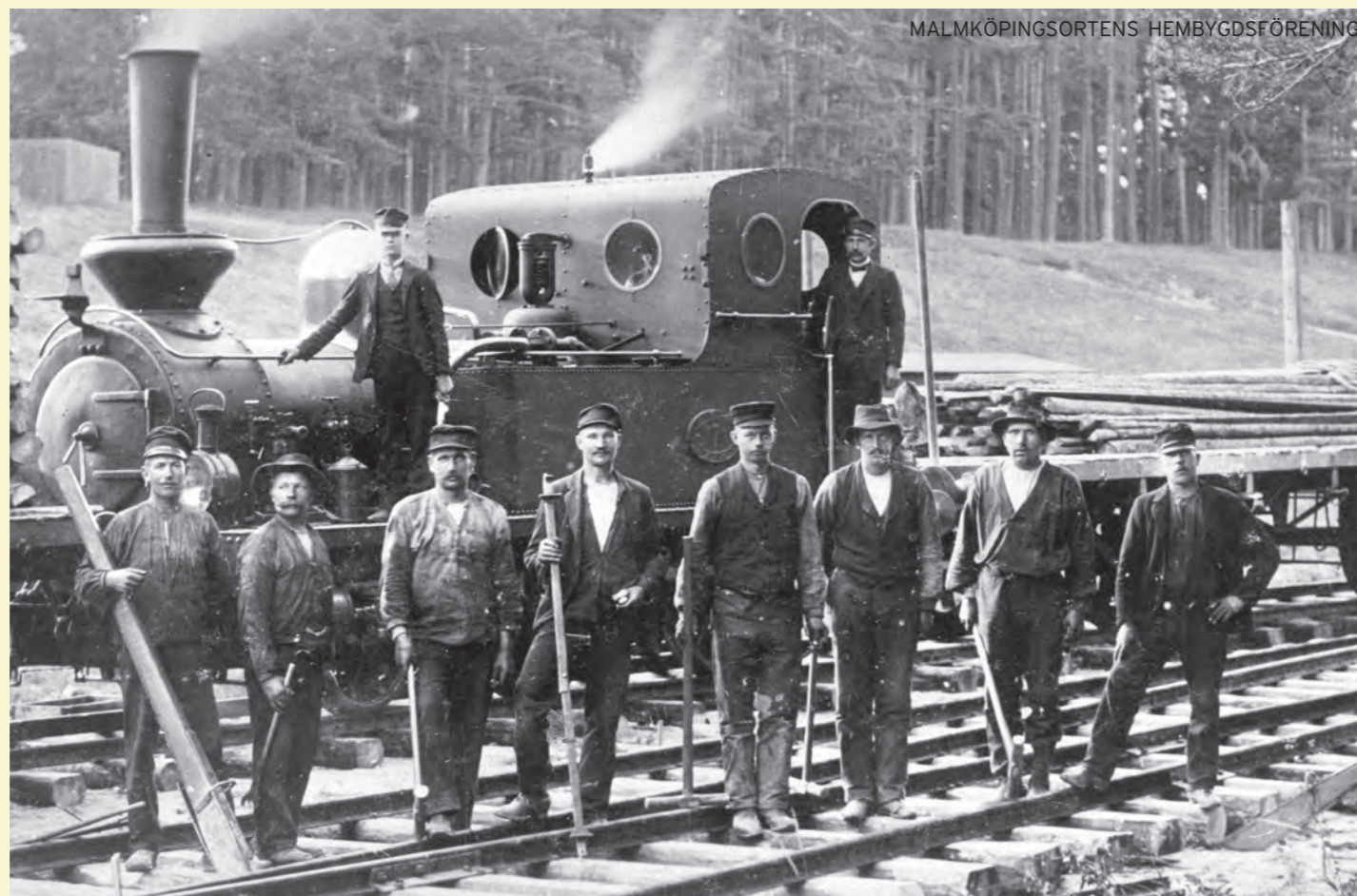
LÄS MER PÅ ANDRA SIDAN



Loket "Malmköping".



Järnvägen invigs i oktober 1907.



Järnvägen håller på att byggas. Bortom loket på bilden byggdes senare Malmköpings stationshus, invigt 1907.



Militärer på resa cirka 1910.

historien runt heden om säkerhet och försvar



FLENS KOMMUN

SÖRMLANDS
MUSEUMS



I samarbete med Malmköpingsortens hembygdsförening

Historien - info

Säkerhet och försvar

Malma hed var militär övningsplats för Södermanlands regemente åren 1774 – 1921. Som en följd av detta växte Malmköping upp.

I Malmköping finns idag röda stolpar med tavlor som berättar om soldater, försvar och säkerhet. De står på ett trettiotal platser runt heden och i köpingen och syns med sina röda plätvimplar. Följ dem på en promenad genom 200 år av Sveriges historia.



Beväring, 1898.

Historien i Sörmland

Skyltarna i Malmköping är en del av Historien i Sörmland, som finns på många orter i länet. På varje ort berättas ett tema. Om de stora sammanhangen och den nära verkligheten.

Gnesta
spår, rör och ledningar

Katrineholm
industrisamhället och välfärdsstaten

Nyköping
människor, makt, ekonomi och energi

Nynäs
godset och människorna

Stendörren
skärgård, människor och djur



Exercis på Malma hed cirka 1900.

Stora Malm
när kyrkan var centrum i bygden

Strängnäs
religion och samhälle

Trosa
turisterna, badgästerna och ledigheten

Vingåker
kläder, kropp och konfektion

Vrå
stenålder och arkeologi

Åkers bergslag
människorna, bruket och kanonerna

Se också skyltarna på webben:
www.sormlandsmuseum.se



Exercis på Malma hed 1863.



1. Heden, Stadshuset
2. Heden, högvakten
3. Heden
4. Siegroths lund
5. Lägerbarack 2
6. Lägerbarack 1
7. Kokhuset
8. Järnvägsstationen
9. Historien - info
10. Lägerhyddan
11. Historien - info
12. Minneseken
13. Suckarnas allé
14. Sjukhuset, Plevnagården
15. Historien - info
16. Plevnahöjden
17. Förrådet
18. Köpingen
19. Länsmansgården
20. Kyrkan
21. Tingshuset
22. Gustaf Adolfs torg
23. Officersgården
24. Stora torget
25. Underofficersmässen
26. Gula Knuten
27. Vårdshuset
28. Heden, södra sidan
29. Heden, Plevnakanten



FLENS KOMMUN

SÖRMLANDS
MUSEUMS



I samarbete med Malmköpingsortens hembygdsförening

Lägerhyddan

Lägerhyddorna fungerade liksom lägerbarackerna som förläggning för manskapet. Båda hyddor och baracker ersatte tälten som tidigare använts under de militära mötena sommartid.

Hyddorna var billigare än barackerna och kunde lätt monteras upp och ned. Runt 360 man kunde ha sina sovplatser i en enda hydda. Officerarna hade sina bostäder på annat håll. Regementschefen hade bostad i tingshuset vid Gustaf Adolfs torg och övriga officerare sov främst i officersgården mellan Storgatan och heden. Läs mer om tingshuset på skylt nummer tjuogoett och om officersgården på skylt tjugotre.

Hyddorna hade, förutom att vara sovplats, andra funktioner. Bland annat användes de som gymnastikhus. Likadana hyddor fanns runt om på militära mötesplatser i hela landet.

Vid Malma hed fanns som mest fem lägerhyddor i en lång rad. De första två byggdes 1902, en 1904 och de två sista 1911. Idag återstår en hydda.

SE MER PÅ ANDRA SIDAN



Inryckning i maj 1896.



På väg ut i fält 1905 med lägerhyddor i bakgrunden.



Hyddorna användes för olika aktiviteter, men i första hand var de förläggningslokaler.



- | | | |
|----------------------|-----------------------------|-------------------------|
| 1. Heden, Stadshuset | 13. Suckarnas allé | 22. Gustaf Adolfs torg |
| 2. Heden, högvakten | 14. Sjukhuset, Plevnagården | 23. Officersgården |
| 3. Heden | 15. Historien - info | 24. Stora torget |
| 4. Siegroths lund | 16. Plevnahöjden | 25. Underofficersmässen |
| 5. Lägerbarack 2 | 17. Förrådet | 26. Gula Knuten |
| 6. Lägerbarack 1 | 18. Köpingen | 27. Vårdshuset |
| 7. Kokhuset | 19. Länsmansgården | 28. Heden, södra sidan |
| 8. Järnvägsstationen | 20. Kyrkan | 29. Heden, Plevnakanten |
| 9. Historien - info | 21. Tingshuset | |
| 10. Lägerhyddan | | |
| 11. Historien - info | | |
| 12. Minneseken | | |



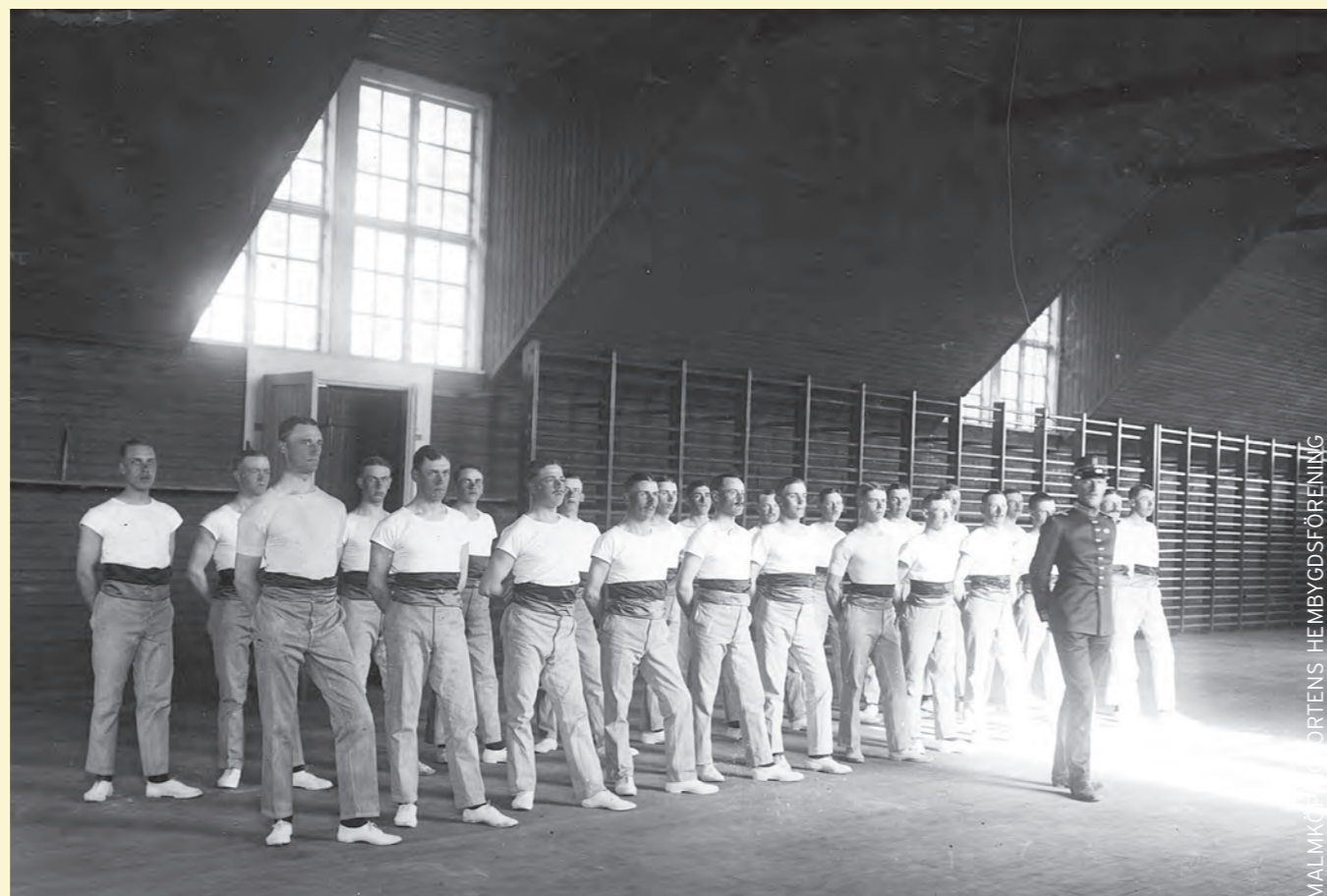
FLENS KOMMUN



I samarbete med Malmköpingsortens hembygdsförening

Lägerhyddan

LÄS MER PÅ ANDRA SIDAN



Gymnastik i en lägerhydda cirka 1910.



Madrasser stoppas med halm cirka 1890.



Lägerhyddorna ett och två under byggnation 1902.



Inryckning cirka 1890.



FLENS KOMMUN

SÖRMLANDS
MUSEUMS



LANDSTINGET
SÖRMLAND

I samarbete med Malmköpingsortens hembygdsförening

Historien - info

Om säkerhet och försvar Historien i Sörmland

Malma hed var militär övningsplats för Södermanlands regemente åren 1774 – 1921. Som en följd av detta växte Malmköping upp.

Runt heden i Malmköping finns idag röda skyltar som berättar om soldater, försvar och säkerhet. Skyltarna står på ett trettiotal platser runt heden och i köpingen. Följ de röda skyltarna på en promenad genom 200 år av Sveriges historia.

De röda skyltarna i Malmköping ingår i Historien i Sörmland, med röda skyltar runt om i länet. På varje plats berättas ett tema. Det handlar om de stora sammanhangen och den nära verkligheten. Om samhället och människorna.

Se också skyltarna på webben: www.sorlandsmuseum.se

Gnesta

- om spår, rör och ledningar

Katrineholm

- om industrisamhället och välfärdsstaten

Nyköping

- om människor, makt, ekonomi och energi

Stora Malm

- om när kyrkan var centrum i bygden

Vingåker

- om kläder, kropp och konfektion

Vrå

- om stenålder och arkeologi

Åkers bergslag

- om människorna, bruket och kanonerna



Exercis på Malma hed 1863.



Beväring, 1898.



Exercis på Malma hed cirka 1900.



1. Heden, Stadshuset
2. Heden, högvakten
3. Heden
4. Siegroths lund
5. Lägerbarack 2
6. Lägerbarack 1
7. Kokhuset
8. Järnvägsstationen
9. Historien - info
10. Lägerhyddan
11. Historien - info
12. Minneseken
13. Suckarnas allé
14. Sjukhuset, Plevnagården
15. Historien - info
16. Plevnahöjden
17. Förrådet
18. Köpingen
19. Länsmansgården
20. Kyrkan
21. Tingshuset
22. Gustaf Adolfs torg
23. Officersgården
24. Stora torget
25. Underofficersmässen
26. Gula Knuten
27. Vårdshuset
28. Heden, södra sidan
29. Heden, Plevnakanten



FLENS KOMMUN

SÖRMLANDS
MUSEUMS



I samarbete med Malmköpingsortens hembygdsförening

Minneseken

Här stod tidigare en björk som var samlingsplats vid olika typer av parader och uppvisningar. Då stod regementschefen, kanske med en inspekterande gäst från kungahuset, uppställd vid björken och regementet marscherade förbi och hälsade. Björken har i senare tid ersatts med eken som står här idag.

Musiken

Inte långt härifrån, i närheten av lägerhyddorna (se skylt nummer tio), låg en musikpaviljong. Militärmusiken började som ett signalsystem. Att meddela sig med

signaler var från början nödvändigt inom militären. Landtrupper till fots använde trummor och pipor medan de ridande trupperna hade pukor och trumpeter. På 1600-talet utökades antalet instrument och man kunde börja spela marschmusik. Av ekonomiska skäl drogs militärmusiken in under 1700-talet.

Inom den europeiska musiken kom inspiration bland annat från det turkiska riket. Mozart skrev musik "a la turca" och några år senare, 1773, skaffade chefen för Södermanlands regemente Gustaf Adolf von Siegroth en turkiskt inspirerad så kallad Janitschar-orkester. Det var en bläs-

orkester med kraftfull slagverkssektion.

Under det sena 1700-talet återuppstod alltså militärmusiken i Sverige. Den militära orkestern hade stor betydelse för musiklivet i samhället, dels genom offentliga framträdanden, dels genom att musikerna även hade många civila uppdrag. I Malmköping spelade regementets orkester både på de militära ceremonierna/festligheterna och på offentliga konserter. Då regementet flyttades till Strängnäs 1921 och hela regementet tågade dit, var det till "Södermanlands regementets paradmarsch".

SE MER PÅ ANDRA SIDAN



Konsert vid Malma hed 1914.



Dansbanan vid högvakten. Banan byggdes omkring 1902.



- | | | |
|----------------------|-----------------------------|-------------------------|
| 1. Heden, Stadshuset | 13. Suckarnas allé | 22. Gustaf Adolfs torg |
| 2. Heden, högvakten | 14. Sjukhuset, Plevnagården | 23. Officersgården |
| 3. Heden | 15. Historien - info | 24. Stora torget |
| 4. Siegroths lund | 16. Plevnahöjden | 25. Underofficersmässen |
| 5. Lägerbarack 2 | 17. Förrådet | 26. Gula Knuten |
| 6. Lägerbarack 1 | 18. Köpingen | 27. Vårdshuset |
| 7. Kokhuset | 19. Länsmansgården | 28. Heden, södra sidan |
| 8. Järnvägsstationen | 20. Kyrkan | 29. Heden, Plevnakanten |
| 9. Historien - info | 21. Tingshuset | |
| 10. Lägerhyddan | | |
| 11. Historien - info | | |
| 12. Minneseken | | |



FLENS KOMMUN

SÖRMLANDS
MUSEUM



LANDSINGET
SÖRMLAND

I samarbete med Malmköpingsortens hembygdsförening

Minneseken

LÄS MER PÅ ANDRA SIDAN



Orkestern spelar upp på dansbanan 1914.

MALMKÖPINGSORTENS HEMBYGDSFÖRENING



Dansbanan, 1890-talet.

MALMKÖPINGSORTENS HEMBYGDSFÖRENING



Midsommarfest på Malma hed 1921.

MALMKÖPINGSORTENS HEMBYGDSFÖRENING



På planen framför lägerhyddorna 1914.

MALMKÖPINGSORTENS HEMBYGDSFÖRENING



FLENS KOMMUN

SÖRMLANDS
MUSEUMS



LANDSTINGET
SÖRMLAND

I samarbete med Malmköpingsortens hembygdsförening

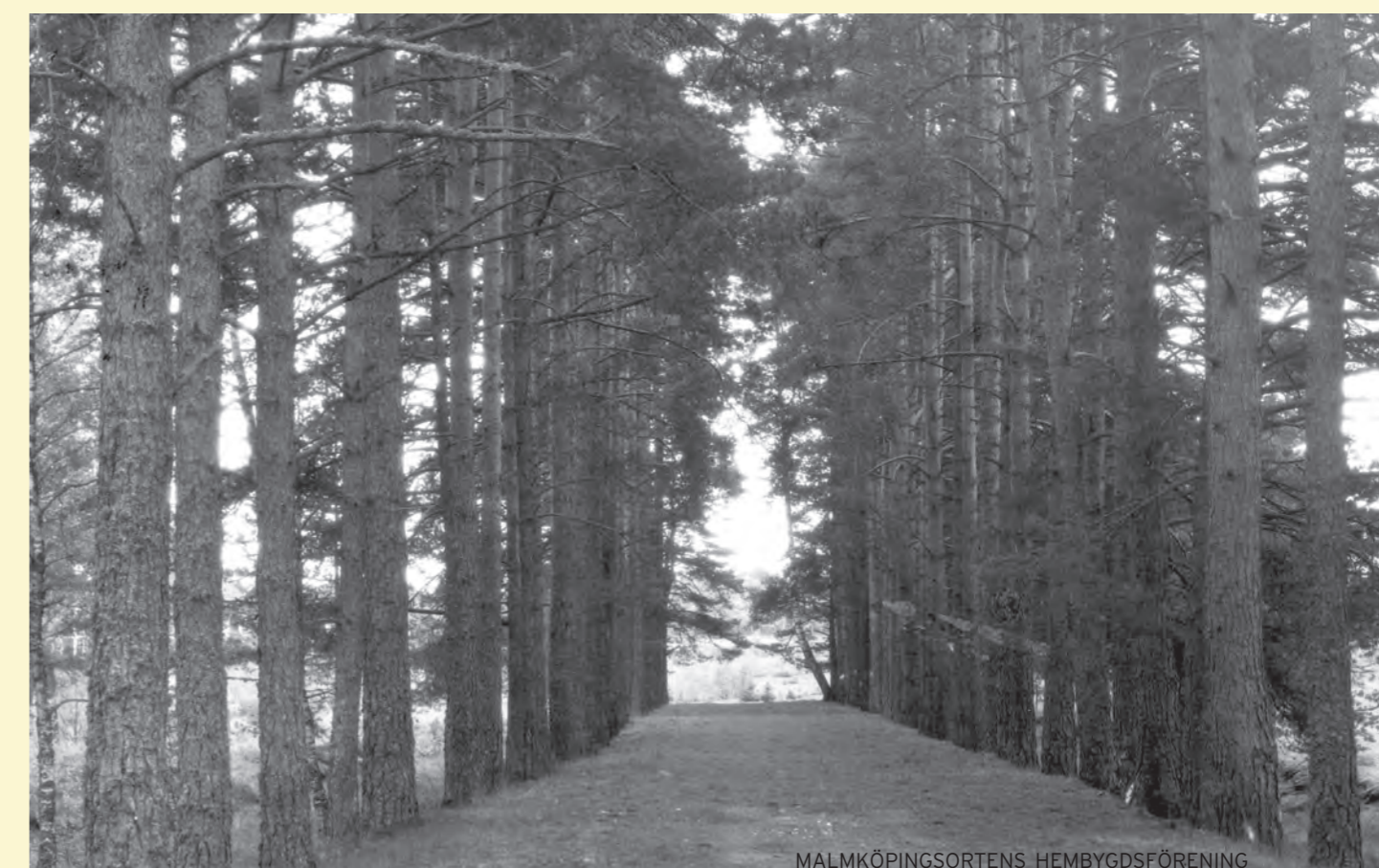
Suckarnas allé

Suckarnas allé kallas planteringen med tallar som sträcker sig längs hedens norra kant. Allén, som också kallas Traversen, byggdes som ett skydd så att kulor från skjutövningar inte skulle förirra sig till fel ställe. Ordet allé härstammar från franskans *allez*, som betyder gå. Alléer anlades bland annat för att ge skugga, vilket kanske var syftet även här på den i övrigt öppna heden där solen stekte.

Bakgrunden till namnet Suckarnas allé har flera tolkningar. En är att det var här som soldaterna gick från sina bostadstält till sjukhuset då de blivit skadade eller sjuka. De suckade för att de var dåliga och behövde vård. En annan tolkning är att det snarare var så att soldaterna suckade då de gick ifrån sjukhuset. Då hade de blivit ompysslade och omskötta, men var nu tvungna att börja övningarna igen.



Hjalmar Trafvenfelt, född 1851 på Fiholm i Jäders socken. 1873 blev han löjtnant i Södermanlands Regemente, där han stannade till 1902. Trafvenfelt var känd landskapsmålare, som skapat över 800 alster. Han dog 1937 i Askersund. Till höger på fotot syns Suckarnas allé och regementssjukhuset.



Suckarnas allé.



- | | | |
|----------------------|-----------------------------|-------------------------|
| 1. Heden, Stadshuset | 13. Suckarnas allé | 22. Gustaf Adolfs torg |
| 2. Heden, högvakten | 14. Sjukhuset, Plevnagården | 23. Officersgården |
| 3. Heden | 15. Historien - info | 24. Stora torget |
| 4. Siegroths lund | 16. Plevnahöjden | 25. Underofficersmässen |
| 5. Lägerbarack 2 | 17. Förrådet | 26. Gula Knuten |
| 6. Lägerbarack 1 | 18. Köpingen | 27. Vårdshuset |
| 7. Kokhuset | 19. Länsmansgården | 28. Heden, södra sidan |
| 8. Järnvägsstationen | 20. Kyrkan | 29. Heden, Plevnakanten |
| 9. Historien - info | 21. Tingshuset | |
| 10. Lägerhyddan | | |
| 11. Historien - info | | |
| 12. Minneseken | | |



FLENS KOMMUN



I samarbete med Malmköpingsortens hembygdsförening

Sjukhuset, Plevnagården

När de svenska regementena övade fanns drygt 1100 man tillsammans under skiftande antal veckor. Då behövdes sjukvård och sjukhus. På 1700-talets Malma hed löstes det med ett kringflyttande lasarett med plats för knappt 20 sjuka och skadade. Det har även funnits en sjukstuga i Malmköping. Den låg i nuvarande Lottagården vid Gustaf Adolfs torg och började användas 1832. Huset hade tidigare varit postkontor. Byggnaden hade åtta rum och blev med tiden alltför liten.

När övningarna blev mer omfattande, i slutet av 1800-talet, fanns ibland upp emot 2 000 personer på övningsplatsen. Då behövdes större och mer välorganiserad sjukvård. Väl tilltagna sjukhus byggdes på många övningsplatser i hela landet. Sjukhusen är en av de byggnadstyper där det fanns typritningar. Runt om i landet byggdes tio stycken som ser ut som sjukhuset här på Malma hed. Andra hus byggda efter typritningar är till exempel översteboställen och ladugårdar.

År 1886 stod det nya sjukhuset färdigt. Personalen var en regementsläkare, en sjuksköterska, ett par sjukvårdskorpraler och sjukvårdssoldater.

Sedan många år är sjukhuset hotell och restaurang och kallas idag Plevnagården. Namnet Plevna kommer från staden med samma namn i Bulgarien. Läs mer på skylt nummer sexton om hur namnet Plevna kom till Malmköping.

SE MER PÅ ANDRA SIDAN



Sjukvårdssoldater, 1890-tal.



Sjukvårdssoldater under övning, 1890-tal.



1. Heden, Stadshuset
2. Heden, högvakten
3. Heden
4. Siegroths lund
5. Lägerbarack 2
6. Lägerbarack 1
7. Kokhuset
8. Järnvägsstationen
9. Historien - info
10. Lägerhyddan
11. Historien - info
12. Minneseken
13. Suckarnas allé
14. Sjukhuset, Plevnagården
15. Historien - info
16. Plevnahöjden
17. Förrådet
18. Köpingen
19. Länsmansgården
20. Kyrkan
21. Tingshuset
22. Gustaf Adolfs torg
23. Officersgården
24. Stora torget
25. Underofficersmässen
26. Gula Knuten
27. Vårdshuset
28. Heden, södra sidan
29. Heden, Plevnakanten



FLENS KOMMUN

SÖRMLANDS
MUSEUMS



LANDSTINGET
SÖRMLAND

I samarbete med Malmköpingsortens hembygdsförening

Sjukhuset, Plevnagården

LÄS MER PÅ ANDRA SIDAN



Sjuksystrar med patienter vid sjukhuset cirka 1900.

Sjukligheten och dödligheten vid Malma hed.

| År. | Vårdade. | Döde. | Vattkoppor. | | Messling. | | Skarlakansfeber. | | Fläcktyphus. | | Tyfoideber. | | Passjuka. | | Frossa. | | Trachom. | | Difterit. | | Venerisk sjukdom. | | Tuberkulos. | | Skörbjugg. | | Alkohol-sjukdom. | | Lufttrörs-inflammation. | | Lunginflammation. | | Diarrhöe. | | Parasitisk hudsjukdom. | | |
|--------------|-----------|----------|-------------|----------|-----------|----------|------------------|----------|--------------|----------|-------------|----------|-----------|----------|------------|----------|----------|----------|-----------|----------|-------------------|----------|-------------|----------|------------|----------|------------------|------------|-------------------------|------------|-------------------|----------|-----------|----------|------------------------|----------|----------|
| | | | V. D. | V. D. | V. D. | V. D. | V. D. | V. D. | V. D. | V. D. | V. D. | V. D. | V. D. | V. D. | V. D. | V. D. | V. D. | V. D. | V. D. | V. D. | V. D. | V. D. | V. D. | V. D. | V. D. | V. D. | V. D. | V. D. | V. D. | V. D. | V. D. | V. D. | V. D. | | | | |
| 1866..... | — | — | — | — | — | — | 1 | — | — | — | 1 | 1 | 1 | — | 9 | — | 1 | — | 3 | — | 2 | — | 4 | — | — | — | — | 34 | 18 | 2 | 41 | — | — | — | — | | |
| 1867..... | 1 | — | — | — | — | — | — | — | — | — | 1 | — | — | — | 4 | — | 1 | — | — | — | 2 | — | 1 | — | — | — | 7 | 9 | 2 | 42 | — | — | — | — | — | | |
| 1868..... | 1 | — | — | — | — | — | — | — | — | — | 1 | — | — | — | 1 | — | — | — | — | — | 3 | — | 1 | — | — | — | 3 | 17 | 1 | 20 | — | — | — | — | — | | |
| 1869..... | — | — | — | — | 5 | — | 1 | — | — | — | — | — | — | — | 10 | — | — | — | 2 | — | 5 | — | — | — | — | — | 21 | 7 | — | 32 | — | — | — | — | — | | |
| 1870..... | 3 | — | — | — | 5 | — | — | — | — | — | 1 | — | — | — | 12 | — | — | — | — | — | 4 | — | — | — | — | — | 27 | 9 | — | 19 | — | — | — | — | — | | |
| 1871..... | 1 | — | — | — | — | — | — | — | — | — | 1 | — | 6 | — | 41 | — | — | — | 2 | — | 3 | — | — | — | — | — | 30 | 25 | — | 29 | — | — | — | — | — | | |
| 1872..... | — | — | — | — | — | — | — | — | — | — | — | — | — | — | 12 | — | — | — | — | — | 3 | — | — | — | — | — | 22 | 5 | — | 21 | — | — | — | — | — | — | |
| 1873..... | 3 | — | 1 | — | 1 | — | — | — | — | — | 1 | 1 | 2 | — | 54 | — | — | — | — | — | — | — | 4 | — | — | 3 | 43 | 15 | — | 51 | — | — | — | — | — | — | |
| 1874..... | 8 | 1 | — | — | — | — | — | — | — | — | 1 | — | 1 | — | 62 | — | — | — | — | — | 1 | — | — | — | — | — | 38 | 52 | 1 | 114 | — | — | — | — | — | — | |
| 1875..... | 2 | — | — | — | 5 | — | — | — | — | — | — | — | 1 | — | 26 | — | — | — | — | — | 4 | — | — | — | — | — | 1 | 21 | — | 8 | — | 58 | — | — | — | — | — |
| Summa | 19 | 1 | 1 | — | 16 | — | 2 | — | — | — | 7 | 2 | 11 | — | 231 | — | 2 | — | 12 | — | 28 | — | 10 | — | — | 4 | 246 | 165 | 6 | 427 | — | — | — | — | — | — | — |

Tabellen visar "Sjukligheten och dödligheten vid Malma hed" åren 1866-1875. Vilken sjukdom var det som ledde till flest dödsfall?



Det nybyggda regementssjukhuset cirka 1890.



Det första permanenta sjukhuset vid Gustaf Adolfs torg. Huset kallas Lottagården.

Historien runt heden om säkerhet och försvar



FLENS KOMMUN

SÖRMLANDS MUSEUMS



I samarbete med Malmköpingsortens hembygdsförening

Historien - info

Om säkerhet och försvar Historien i Sörmland

Malma hed var militär övningsplats för Södermanlands regemente åren 1774 – 1921. Som en följd av detta växte Malmköping upp.

Runt heden i Malmköping finns idag röda skyltar som berättar om soldater, försvar och säkerhet. Skyltarna står på ett trettioal platser runt heden och i köpingen. Följ de röda skyltarna på en promenad genom 200 år av Sveriges historia.

De röda skyltarna i Malmköping ingår i Historien i Sörmland, med röda skyltar runt om i länet. På varje plats berättas ett tema. Det handlar om de stora sammanhangen och den nära verkligheten. Om samhället och människorna.

Se också skyltarna på webben: www.sorlandsmuseum.se

Gnesta

- om spår, rör och ledningar

Katrineholm

- om industrisamhället och välfärdsstaten

Nyköping

- om människor, makt, ekonomi och energi

Stora Malm

- om när kyrkan var centrum i bygden

Vingåker

- om kläder, kropp och konfektion

Vrå

- om stenålder och arkeologi

Åkers bergslag

- om människorna, bruket och kanonerna



Exercis på Malma hed 1863.



Beväring, 1898.



Exercis på Malma hed cirka 1900.



1. Heden, Stadshuset
2. Heden, högvakten
3. Heden
4. Siegroths lund
5. Lägerbarack 2
6. Lägerbarack 1
7. Kokhuset
8. Järnvägsstationen
9. Historien - info
10. Lägerhyddan
11. Historien - info
12. Minneseken
13. Suckarnas allé
14. Sjukhuset, Plevnagården
15. Historien - info
16. Plevnahöjden
17. Förrådet
18. Köpingen
19. Länsmansgården
20. Kyrkan
21. Tingshuset
22. Gustaf Adolfs torg
23. Officersgården
24. Stora torget
25. Underofficersmässen
26. Gula Knuten
27. Vårdshuset
28. Heden, södra sidan
29. Heden, Plevnakanten



FLENS KOMMUN

SÖRMLANDS
MUSEUMS



I samarbete med Malmköpingsortens hembygdsförening

Plevnahöjden

Skyttegravarna

I slutet av 1870-talet pågick krig på Balkan mellan Ryssland och Turkiet. Mellan åren 1877-78 belägrades den bulgariska staden Plevna. Vid belägringen byggdes för första gången ett avancerat system av skyttegravar. Det här nya stridsättet blev berömt och kallades "modell Plevna". När de svenska trupperna vid Södermanlands regemente skulle öva stormning och försvar bygg-

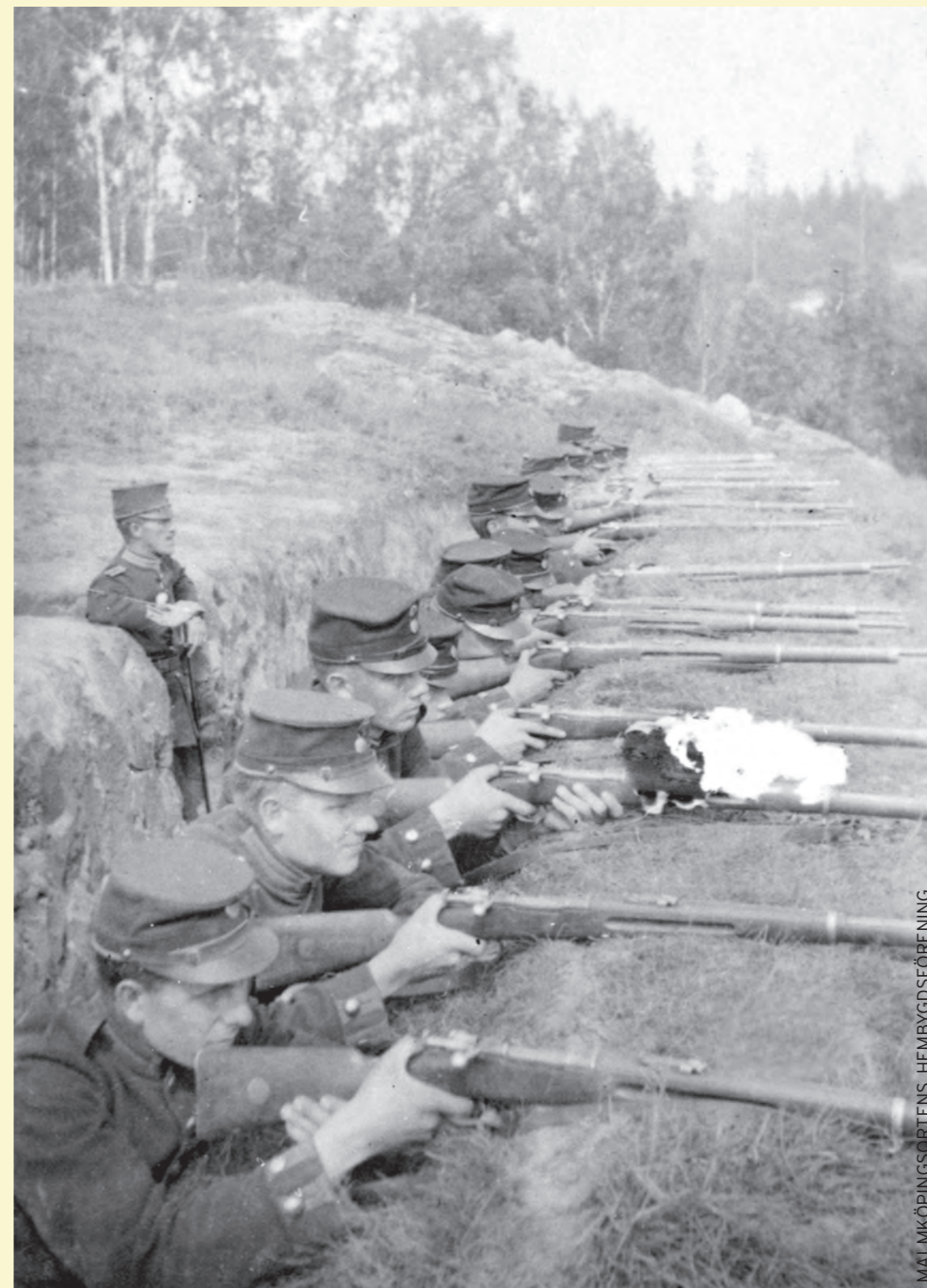
des skyttegravar av "modell Plevna" upp på åsen intill Malmahed.

Skyttegravarna i Malmköping kan man fortfarande se som diken och vallar runt om på åsen som idag kallas Plevnahöjden.

SE MER PÅ ANDRA SIDAN



MALMKÖPINGSORTENS HEMBYGDSFÖRENING



MALMKÖPINGSORTENS HEMBYGDSFÖRENING



1. Heden, Stadshuset
2. Heden, högvakten
3. Heden
4. Siegroths lund
5. Lägerbarack 2
6. Lägerbarack 1
7. Kokhuset
8. Järnvägsstationen
9. Historien - info
10. Lägerhyddan
11. Historien - info
12. Minneseken
13. Suckarnas allé
14. Sjukhuset, Plevnagården
15. Historien - info
16. Plevnahöjden
17. Förrådet
18. Köpingen
19. Länsmansgården
20. Kyrkan
21. Tingshuset
22. Gustaf Adolfs torg
23. Officersgården
24. Stora torget
25. Underofficersmässen
26. Gula Knuten
27. Vårdshuset
28. Heden, södra sidan
29. Heden, Plevnakanten

Fotona visar skytteövning på Plevnahöjden, troligen på 1910-talet. På fotot till höger syns ett skyddsrum.



FLENS KOMMUN

SÖRMLANDS
MUSEUMS



LANDSTINGET
SÖRMLAND

I samarbete med Malmköpingsortens hembygdsförening

historien runt heden

om
säkerhet
och
försvar

Plevnahöjden

LÄS MER PÅ ANDRA SIDAN

historien
om
säkerhet
och
försvar
runter
heden



MALMKÖPINGSORTENS HEMBYGDSFÖRENING

Utsikt från Plevnahöjden över heden, cirka 1890.



MALMKÖPINGSORTENS HEMBYGDSFÖRENING

Ingenjörstrupp arbetar med att anlägga skyttegravssystemet på Plevnahöjden cirka 1900.



FLENS KOMMUN

SÖRMLANDS
MUSEUMS



I samarbete med Malmköpingsortens hembygdsförening

Förrådet

SE MER PÅ ANDRA SIDAN



MALMKÖPINGSORTENS HEMBYGDSFÖRENING

Skjutövning vid förrådet under ledning av A. Falkenberg.



MALMKÖPINGSORTENS HEMBYGDSFÖRENING

Utanför förrådet cirka 1900.



MALMKÖPINGSORTENS HEMBYGDSFÖRENING

Utsikt från Plevnahöjden. Längst till höger syns en av förrådsflyglarna. Det mörka låga huset i mitten är regementschefens bostad i tingshuset. Det vänstra höga ljusa huset är regementsbyggnaden, nuvarande Stadshuset.



- | | | |
|----------------------|-----------------------------|-------------------------|
| 1. Heden, Stadshuset | 13. Suckarnas allé | 22. Gustaf Adolfs torg |
| 2. Heden, högvakten | 14. Sjukhuset, Plevnagården | 23. Officersgården |
| 3. Heden | 15. Historien - info | 24. Stora torget |
| 4. Siegroths lund | 16. Plevnahöjden | 25. Underofficersmässen |
| 5. Lägerbarack 2 | 17. Förrådet | 26. Gula Knuten |
| 6. Lägerbarack 1 | 18. Köpingen | 27. Vårdshuset |
| 7. Kokhuset | 19. Länsmansgården | 28. Heden, södra sidan |
| 8. Järnvägsstationen | 20. Kyrkan | 29. Heden, Plevnakanten |
| 9. Historien - info | 21. Tingshuset | |
| 10. Lägerhyddan | | |
| 11. Historien - info | | |
| 12. Minneseken | | |



FLENS KOMMUN

SÖRMLANDS
MUSEUMS



LÄNSSTYRELSEN
SÖRMLAND

I samarbete med Malmköpingsortens hembygdsvörening

Förrådet

SE MER PÅ ANDRA SIDAN



Bilderna visar ett av de många militära förråden runt heden, proviantmagasinet. Det låg på andra sidan heden i närheten av kokhuset. Fotona är troligen från slutet av 1800-talet.



Vy över förrådet cirka 1890.



FLENS KOMMUN

SÖRMLANDS
MUSEUMS



LANDSTINGET
SÖRMLAND

I samarbete med Malmköpingsortens hembygdsförening

Köpingen

Efter att Malma hed blivit fast militär övningsplats för Södermanlands regemente 1774 växte bebyggelse upp utmed heden. År 1785 fick orten rättigheter som köping. Det ledde till att allt fler hantverkare och handelsmän flyttade hit. En anledning till den stora inflyttningen var att man inte behövde betala skatt under de första 20 åren.

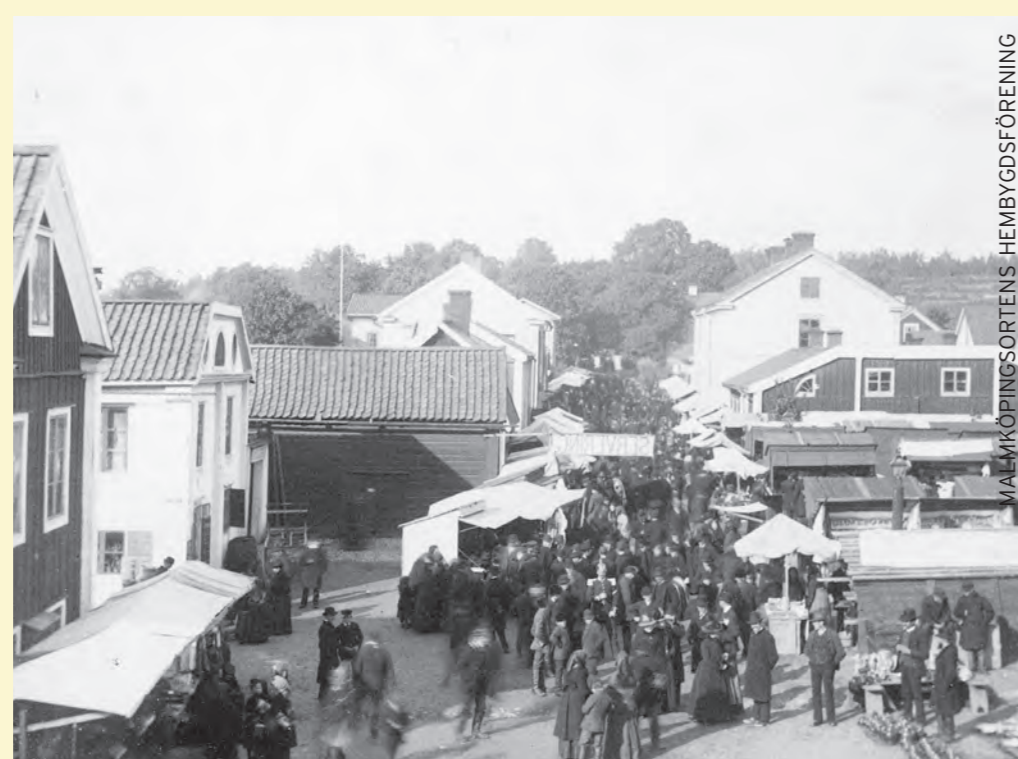
Bland yrkena i husförhörslängderna från tidigt 1800-tal finns snickare, skräddare, krukmakare, skomakare, glasmästare, sämskmakare, hattmakare och handelsman.

Under 1800-talet ökade Malmköpings befolkning och den utvecklingen fortsatte, om än i långsammare takt, in på 1900-talet.



MALMKÖPINGSORTENS HEMBYGDSFÖRENING

Infart till Malmköping från Nyköpingshållet. Troligen är fotot från slutet av 1800-talet.



MALMKÖPINGSORTENS HEMBYGDSFÖRENING

Marknadsdag och folkvimmel cirka 1900.



MALMKÖPINGSORTENS HEMBYGDSFÖRENING

Landsväggsgatan med vattenpumpar cirka 1890.



MALMKÖPINGSORTENS HEMBYGDSFÖRENING

Klockargården cirka 1890.



MALMKÖPINGSORTENS HEMBYGDSFÖRENING

Landsväggsgatan cirka 1890.



- | | | |
|----------------------|-----------------------------|-------------------------|
| 1. Heden, Stadshuset | 13. Suckarnas allé | 22. Gustaf Adolfs torg |
| 2. Heden, högvakten | 14. Sjukhuset, Plevnagården | 23. Officersgården |
| 3. Heden | 15. Historien - info | 24. Stora torget |
| 4. Siegroths lund | 16. Plevnahöjden | 25. Underofficersmässen |
| 5. Lägerbarack 2 | 17. Förrådet | 26. Gula Knuten |
| 6. Lägerbarack 1 | 18. Köpingen | 27. Vårdshuset |
| 7. Kokhuset | 19. Länsmansgården | 28. Heden, södra sidan |
| 8. Järnvägsstationen | 20. Kyrkan | 29. Heden, Plevnakanten |
| 9. Historien - info | 21. Tingshuset | |
| 10. Lägerhyddan | | |
| 11. Historien - info | | |
| 12. Minneseken | | |



FLENS KOMMUN



I samarbete med Malmköpingsortens hembygdsförening

Länsmansgården

Indelningsverket

År 1682 infördes indelningsverket i Sverige. Det fanns kvar fram till 1901 och var statens främsta sätt att avlöna sina anställda.

Vad var då indelningsverket? Eftersom staten hade ont om kontanta medel men gott om jord, var det självklart att ge gårdar som betalning istället för lön. Tjänstemän i statlig tjänst fick helt enkelt en gård av viss

storlek att försörja sig på. Det gällde till exempel officerare, länsmän, präster och domare.

Samtidigt fanns de så kallade rusthållen där gårdsägaren, vanligen på stora gårdar, åtog sig att anskaffa och underhålla en ryttare med utrustning. För detta blev rusthållaren befriad från grundskatt. Läs mer om rusthållet på skylten här bredvid.

För soldaterna gällde samma villkor som för rusthållaren, men torpen de fick att bruka som ersättning tillhandahölls inte av staten direkt. Istället var det 3-5 gårdar som gick ihop för att bygga ett torp och underhålla en soldat.

Totalt fanns omkring 50 officerare och 1 200 soldater i Södermanlands regemente under hela perioden som

indelningsverket fungerade. Ute i landskapet fanns cirka 1 250 boställen och soldattorp.

Länsmansgården här intill har varit boställe för en tjänsteman med polisiära befogenheter. Dessa byggnader används numera som hembygdsgård och är öppna för besökare under sommarsäsongen.

SE MER PÅ ANDRA SIDAN



Länsmansgården cirka 1900.

MALMKÖPINGSORTENS HEMBYGDSFÖRENING



1. Heden, Stadshuset
2. Heden, högvakten
3. Heden
4. Siegroths lund
5. Lägerbarack 2
6. Lägerbarack 1
7. Kokhuset
8. Järnvägsstationen
9. Historien - info
10. Lägerhyddan
11. Historien - info
12. Minneseken
13. Suckarnas allé
14. Sjukhuset, Plevnagården
15. Historien - info
16. Plevnahöjden
17. Förrådet
18. Köpingen
19. Länsmansgården
20. Kyrkan
21. Tingshuset
22. Gustaf Adolfs torg
23. Officersgården
24. Stora torget
25. Underofficersmässen
26. Gula Knuten
27. Vårdshuset
28. Heden, södra sidan
29. Heden, Plevnakanten



FLENS KOMMUN

SÖRMLANDS
MUSEUMS



I samarbete med Malmköpingsortens hembygdsförening

historien runt heden
om säkerhet och försvar

Länsmansgården

LÄS MER PÅ ANDRA SIDAN



Kaptensbostället för Oppunda kompani, Fyrö, i Sköldinge 1986.

SÖRMLANDS MUSEUM



Hjalmar Fritz, hustrun Gerda och barnen utanför soldattorpet Svartkärrstugan, rote 147, cirka 1900.

BJÖRKVILAS HEMBYGGDSFÖRENING



Länsmansgården.

MALMKÖPINGSORTENS HEMBYGGDSFÖRENING

historien runt heden

om
säkerhet
och
försvar



FLENS KOMMUN

SÖRMLANDS
MUSEUMS



LANDSTINGET
SÖRMLAND

I samarbete med Malmköpingsortens hembygdsförening

Länsmansgården

Rusthållet

Här i Lilla Malma socken fanns tre rusthåll som ingick i Lif-Regementets Grenadiers-Corps i Örebro. Ett av dessa tre är det rödfärgade två-våningshuset här intill. I socknen fanns dessutom nio soldattorp som ingick i regementets 4:e kompani - Oppunda.

Rusthållet har haft blandade syften sedan Södermanlands regemente fick Malma hed som sin permanenta övningsplats 1774. Under åren 1782-88 inrättade den dåvarande

regementschefen Gustaf Adolf von Siegroth en militärakademi för officerarna vid regementet. Läs mer om militärakademin på skylt nummer ett. Det gamla rusthållets huvudbyggnad användes då för undervisning och hade några övernattningsrum. En bit in på 1800-talet nyttjades huset som gästgivaregård, en funktion som fanns kvar in på 1900-talet. Idag kallas gården för gästgivaregården.

SE MER PÅ ANDRA SIDAN



Interiör från då rusthållet var gästgivargård, cirka 1900.



Då rusthållet var gästgivargård, 1903.



1. Heden, Stadshuset
2. Heden, högvakten
3. Heden
4. Siegroths lund
5. Lägerbarack 2
6. Lägerbarack 1
7. Kokhuset
8. Järnvägsstationen
9. Historien - info
10. Lägerhyddan
11. Historien - info
12. Minneseken
13. Suckarnas allé
14. Sjukhuset, Plevnagården
15. Historien - info
16. Plevnahöjden
17. Förrådet
18. Köpingen, busstorget
19. Länsmansgården
20. Kyrkan
21. Tingshuset
22. Gustaf Adolfs torg
23. Officersgården
24. Stora torget
25. Underofficersmässen
26. Gula Knuten
27. Vårdshuset
28. Heden, södra sidan
29. Heden, Plevnakanten



FLENS KOMMUN

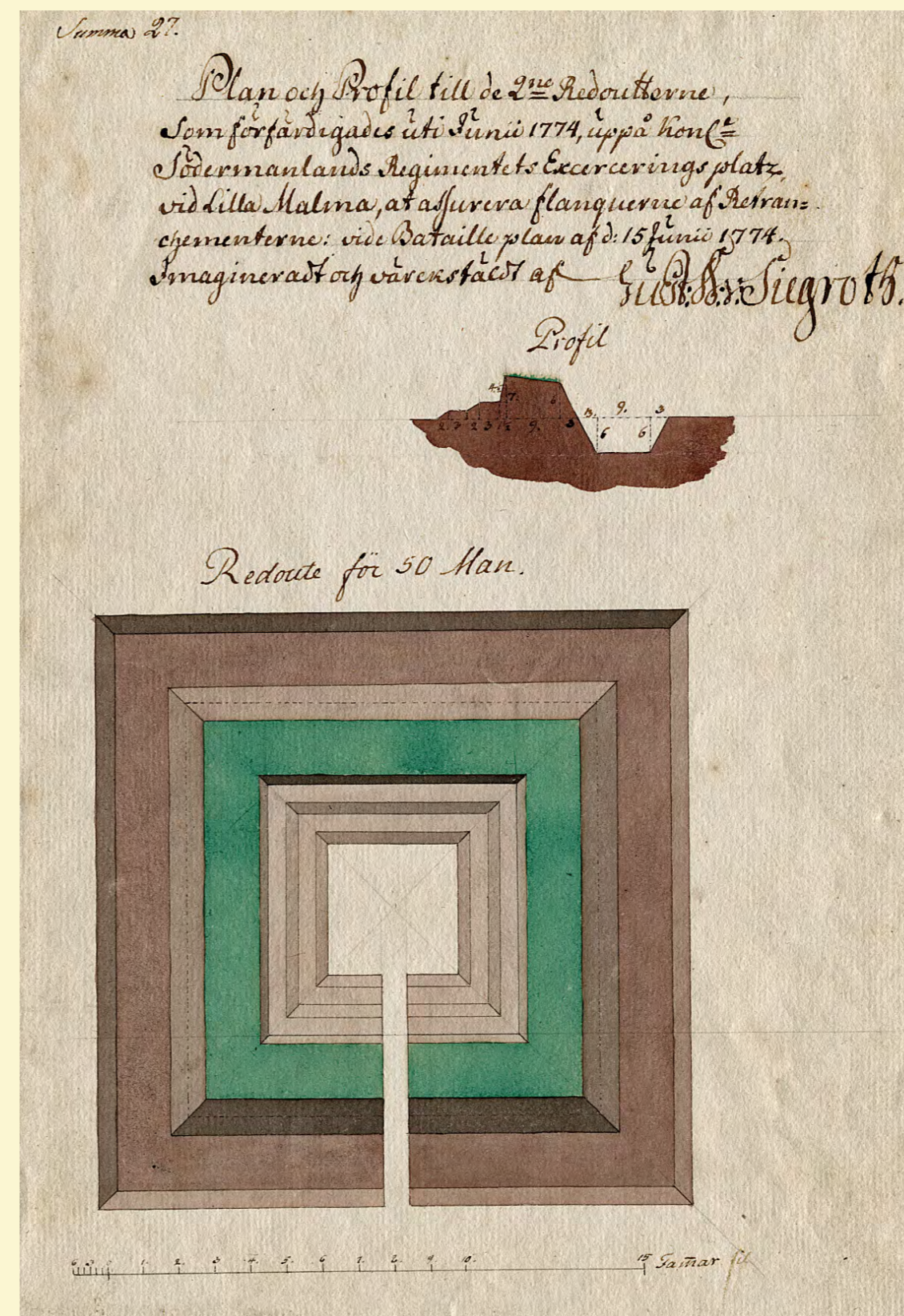
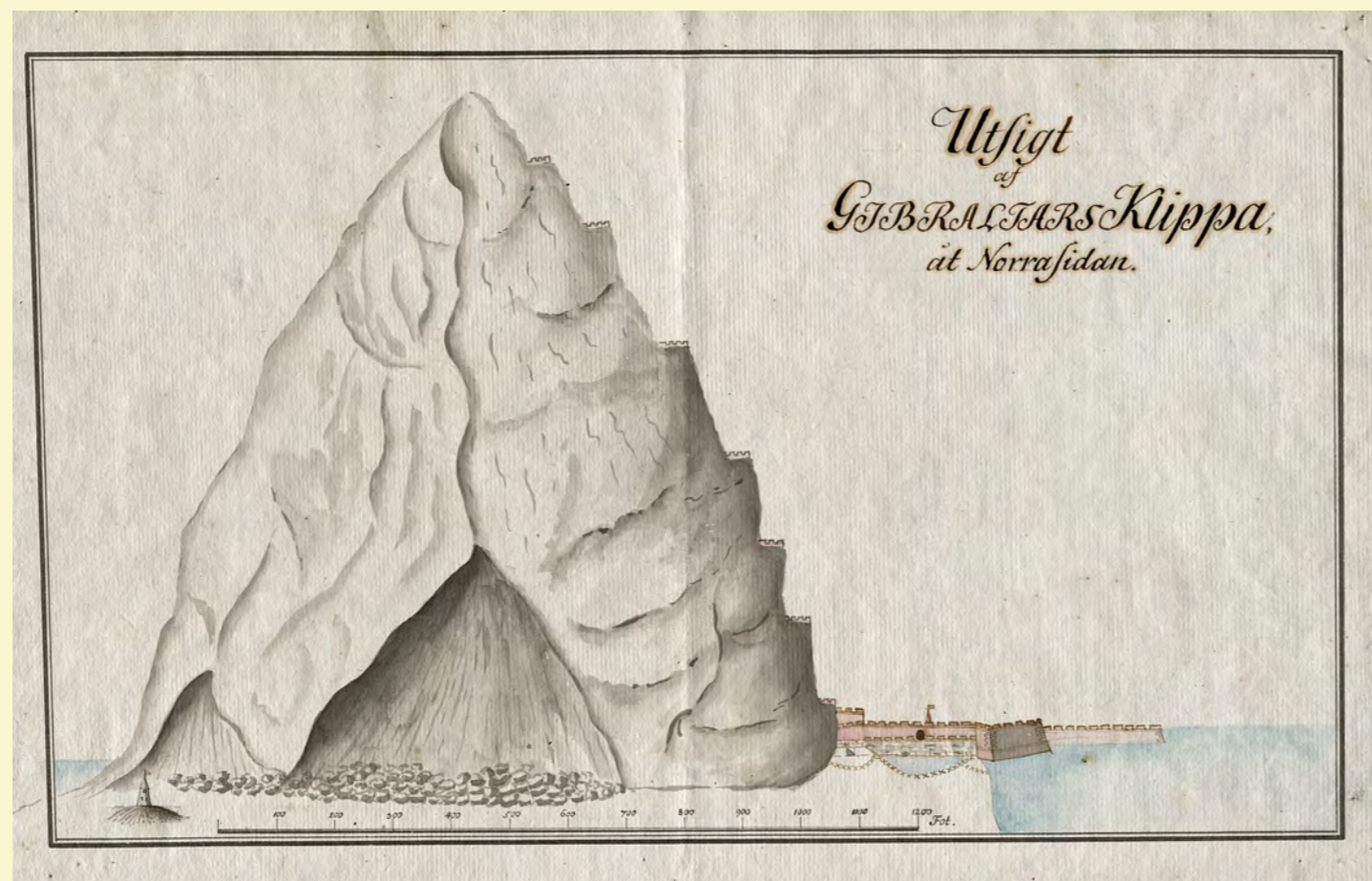
SÖRMLANDS
MUSEUMS



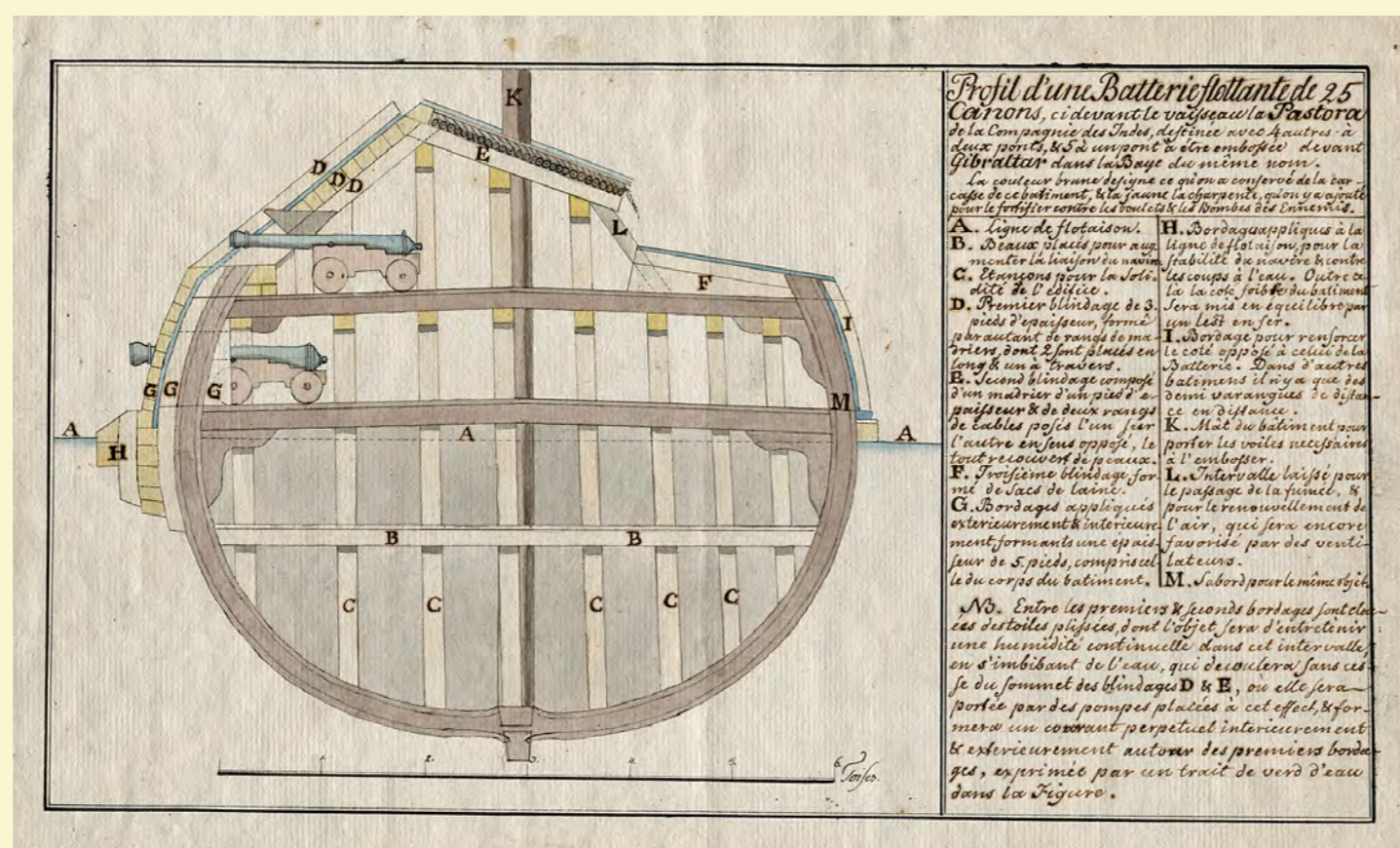
I samarbete med Malmköpingsortens hembygdsförening

Länsmansgården

LÄS MER PÅ ANDRA SIDAN



Dessa teckningar användes troligen i den militärakademi som Gustaf Adolf von Siegroth startade här i rusthålet. De föreställer dels befästningarna på Gibralta Klippa i Medelhavet, dels ett flytande artilleribatteri och dessutom en så kallad redoute, ett skyddsvärn för omkring femtio man. Teckningarna tillhör Södermanlands regementes officerskårs förening.



historien runt heden

om säkerhet och försvar



FLENS KOMMUN

SÖRMLANDS MUSEUMS



LANDSTINGET SÖRMLAND

I samarbete med Malmköpingsortens hembygdsförening

Kyrkan

Sedan reformationen under Gustav Vasas på 1500-talet har den svenska lutherska kyrkan varit knuten till kungamakten och staten. Kungen blev då kyrkans överhuvud. Eftersom kungen kröntes vid en kyrklig ceremoni ansågs han regera med hjälp av Gud. Kopplingen mellan kungamakt och religion blir tydlig i många svenska kungars valspråk. Gustav Vasa använde exempelvis "Om Gud är med oss – vem är då emot oss" och Gustav II Adolf: "Med Gud och segrande vapen".

Inför avgörande bataljer i ett krig hölls alltid gudstjänst. Då trupperna

skulle kommenderas framåt till strid använde svenskarna under 30-åriga kriget (1618-1648) fältropet "Gud med oss". De katolska motståndarna använde "Jesus Maria" vid samma tillfälle.

Kyrkan betraktade regementena som församlingar, vilket blev särskilt tydligt i krig utomlands. Då skickades ett kringflyttande domkapitel, det vill säga en samling präster knutna till domkyrkan, tillsammans med trupperna. Även då fred rådde ingick kyrkliga ceremonier i vardagen. När regementet möttes för övningar vid de årliga mötena hölls bönestun-

der, eller korum, två gånger per dag. Sedan 1600-talet hade varje regemente tre präster. På 1700-talet kallas en av dem regementspastor och de två andra bataljonspredikanter.

På Malma hed hölls bönestunder varje morgon och kväll. Ibland var hela regementet uppställt, ibland var man indelade i bataljoner. En bataljon består av 4-6 kompanier och ett kompani innefattar 80-200 man.

Bönestunden varade ungefär en timme. På söndagar var det högmässa och aftonsång. Långt in på 1900-talet var gudstjänsterna obligatoriska för

alla. När hela eller halva regementet var med var man utomhus, annars höll man till i kyrkan. Regementets präster höll också katekesförhör med soldaterna. Även då nyttjades Lilla Malma kyrka. På grund av kyrkans storlek kunde man bara vara två kompanier, cirka 300 man, åt gången på förhören.

SE MER PÅ ANDRA SIDAN



Kyrkoparad med hela regementet i kyrklunden 1896.



- | | | |
|----------------------|-----------------------------|-------------------------|
| 1. Heden, Stadshuset | 13. Suckarnas allé | 22. Gustaf Adolfs torg |
| 2. Heden, högvakten | 14. Sjukhuset, Plevnagården | 23. Officersgården |
| 3. Heden | 15. Historien - info | 24. Stora torget |
| 4. Siegroths lund | 16. Plevnahöjden | 25. Underofficersmässen |
| 5. Lägerbarack 2 | 17. Förrådet | 26. Gula Knuten |
| 6. Lägerbarack 1 | 18. Köpingen | 27. Vårdshuset |
| 7. Kokhuset | 19. Länsmansgården | 28. Heden, södra sidan |
| 8. Järnvägsstationen | 20. Kyrkan | 29. Heden, Plevnakanten |
| 9. Historien - info | 21. Tingshuset | |
| 10. Lägerhyddan | | |
| 11. Historien - info | | |
| 12. Minneseken | | |



FLENS KOMMUN



I samarbete med Malmköpingsortens hembygdsförening

Kyrkan

LÄS MER PÅ ANDRA SIDAN



Arbete vid kyrkan under restaureringen 1898.



Vykort från Lilla Malma kyrka.



På kyrkbacken på 1890-talet.

historien runt heden

om
säkerhet
och
försvar



FLENS KOMMUN

SÖRMLANDS
MUSEUMS



LANDSTINGET
SÖRMLAND

I samarbete med Malmköpingsortens hembygdsförening

Tingshuset

Boende på heden

När Gustaf Wachtmeister blivit regementschef kring år 1800 gjordes en stor tillbyggnad på det gamla tingshuset som fanns här sedan tidigare. Det iordningsställdes en bostad för regementschefen, översten. Större delen av året stod denna bostad dock tom. Även översten hade sitt indelta

boställe där han bodde och levde mellan de årliga regementsmötena. Läs mer om indelningsverket på skylt nummer ett.

En del av tingshuset användes som regementsexpedition. Tingshuset behöll även sin tidigare funktion som

rättegångslokal för Villättinge härads tingsrätt. Fram till år 2000 användes huset fortfarande som domstol. Idag är huset privatbostad.

Det var olika hur männen bodde som vanlig soldat eller officer. På 1700-talet använde både officerare och manskap tält, men de var olika stora. Från 1800-talet finns en beskrivning som berättar att officerarnas tält var stora och bekväma. De var väl möblerade och hade tre skilda avdelningar, liten entré, salong och sovrum. Tältet hade trägolv och var försett med dubbel tältduk.

Manskapet låg på halmmadrasser med ryggsäcken som kudde. De yngsta officerseleverna hade varsin säng, byrå och bord. Till hjälp hade de liksom de riktiga officerarna dessutom en uppsare.



På väg till tingsförhandlingar, 1902.



I Malmköpings tingshus 1922. I mitten sitter häradshövding Edlund.



Tingshussalen i Malmköping 1902.



- | | | |
|----------------------|-----------------------------|-------------------------|
| 1. Heden, Stadshuset | 13. Suckarnas allé | 22. Gustaf Adolfs torg |
| 2. Heden, högvakten | 14. Sjukhuset, Plevnagården | 23. Officersgården |
| 3. Heden | 15. Historien - info | 24. Stora torget |
| 4. Siegroths lund | 16. Plevnahöjden | 25. Underofficersmässen |
| 5. Lägerbarack 2 | 17. Förrådet | 26. Gula Knuten |
| 6. Lägerbarack 1 | 18. Köpingen | 27. Vårdshuset |
| 7. Kokhuset | 19. Länsmansgården | 28. Heden, södra sidan |
| 8. Järnvägsstationen | 20. Kyrkan | 29. Heden, Plevnakanten |
| 9. Historien - info | 21. Tingshuset | |
| 10. Lägerhyddan | | |
| 11. Historien - info | | |
| 12. Minneseken | | |



FLENS KOMMUN



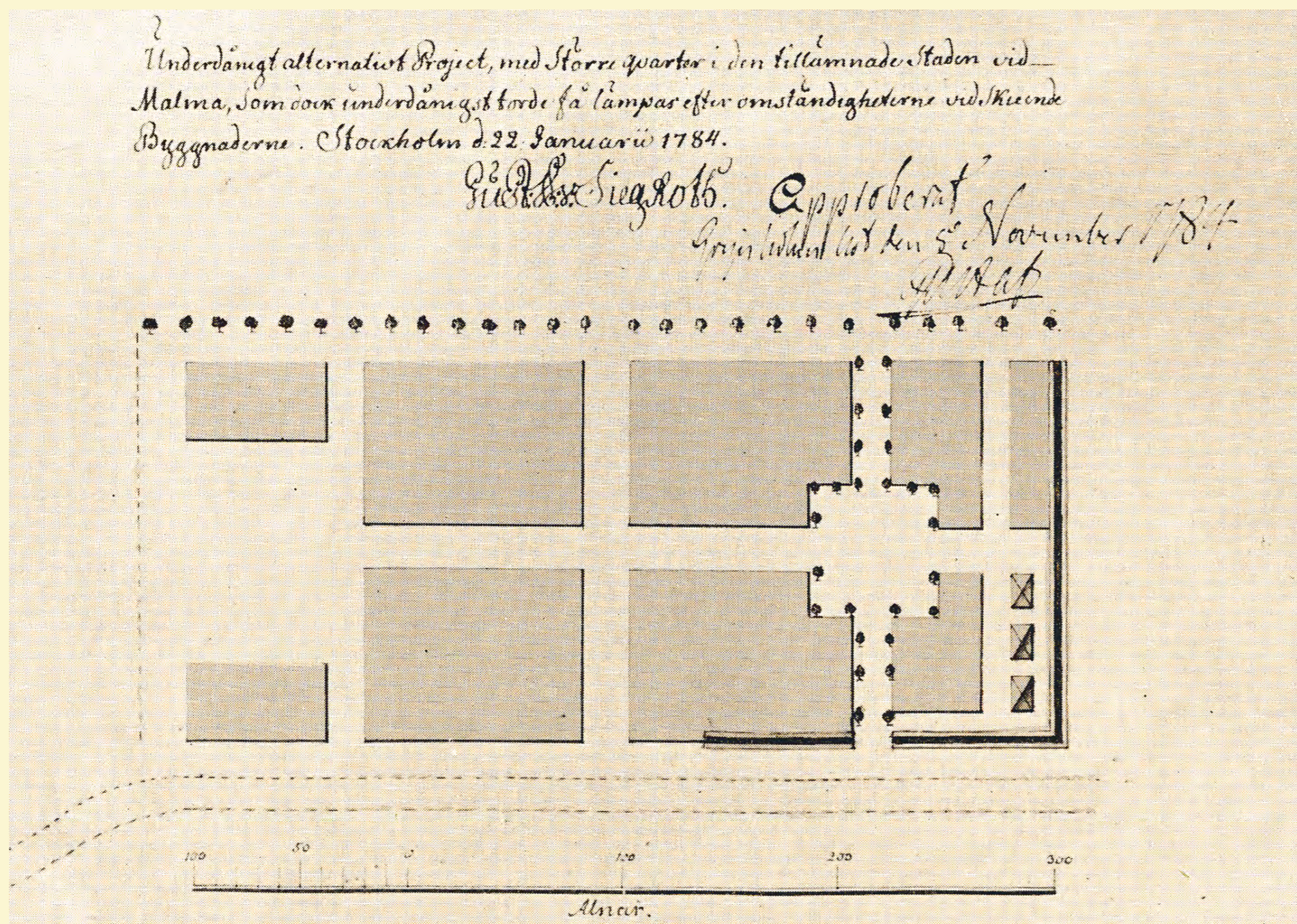
I samarbete med Malmköpingsortens hembygdsförening

Gustaf Adolfs torg

Malma hed blev Södermanlands regementes fasta mötesplats år 1774. Dåvarande regementschefen Gustaf Adolf von Siegroth behövde hantverkare, handelsbodas och näringsställen för militärens behov. Han hade därför förhoppningar om att bebyggelsen runt övningsplatsen skulle bli en stad. Siegroth lämnade in ett förslag på en stadsplan för orten.

Mån om en positiv behandling av kung Gustav III, fick stadsförslaget namnet Gustafs stad. Någon stad blev det dock inte. År 1785 beslutade regeringen att låta bebyggelsen kring heden få rättigheter som en köping, vilket var steget under formella stadsprivilegier. Namnet på köpingen blev Malmköping.

SE MER PÅ ANDRA SIDAN



Gustaf Adolf von Siegroths förslag på stadsplan för Gustafs stad från 1784. Till vänster syns Gustaf Adolfs torg, till höger det som idag kallas Stora Torget. Siegroths plan utgör fortfarande planen för de centrala delarna av Malmköping.



Vid Gustaf Adolfs torg. Det låga huset är "Basarerns", en bosättningsaffär. Intill ligger officersgården.



- | | | |
|----------------------|-----------------------------|-------------------------|
| 1. Heden, Stadshuset | 13. Suckarnas allé | 22. Gustaf Adolfs torg |
| 2. Heden, högvakten | 14. Sjukhuset, Plevnagården | 23. Officersgården |
| 3. Heden | 15. Historien - info | 24. Stora torget |
| 4. Siegroths lund | 16. Plevnahöjden | 25. Underofficersmässen |
| 5. Lägerbarack 2 | 17. Förrådet | 26. Gula Knuten |
| 6. Lägerbarack 1 | 18. Köpingen | 27. Vårdshuset |
| 7. Kokhuset | 19. Länsmansgården | 28. Heden, södra sidan |
| 8. Järnvägsstationen | 20. Kyrkan | 29. Heden, Plevnakanten |
| 9. Historien - info | 21. Tingshuset | |



I samarbete med Malmköpingsortens hembygdsförening

Gustaf Adolfs torg

LÄS MER PÅ ANDRA SIDAN



Gustaf Adolfs torg cirka 1900.



Vy från Gustaf Adolfs torg med Gula Knuten längst bort, i början av 1900-talet.



Samling på Gustaf Adolfs torg cirka 1900.



FLENS KOMMUN

SÖRMLANDS
MUSEUMS



LANDSTINGET
SÖRMLAND

I samarbete med Malmköpingsortens hembygdsförening

Officersgården

Militärmakten har alltid varit hierarkiskt organiserad. Varje regemente hade en överste som chef med en överstelöjtnant som ställföreträdare. Under honom fanns olika officerare med olika funktioner. De åtta kompanierna som ett regemente bestod av hade i sin tur var sin chef, som oftast var kaptener. Här fanns även en fänrik som ledde exercisen och som förde kompanifanan i strid. Fältväbeln ansvarade för disciplinen. De kompletterades av korpralerna vilka inte var officerare utan vanliga soldater med en del arbetsledande uppgifter. Bland övriga officerare fanns tre präster per regemente och under 1800-talet också läkare. Officerskåren på regementet bestod av cirka 80 personer.

Av de 19 personer som hade de högsta befattningarna vid Södermanlands regemente 1627-1682 var 14 adliga, fyra adlades under sin livstid och en förblev ofrälse, alltså icke adlig. Samtliga regementschefer var födda adliga. Både under 1700-talet och 1800-talet var de flesta av de högre officerarna adelsmän. Samtidigt fanns möjligheten att göra karriär inom militärmakten utan att vara adlig. Det blev särskilt tydligt efter att kung Karl XIV Johan i början av 1800-talet tog bort reglerna som krävde en adlig bakgrund för att kunna få de högsta statliga tjänsterna. Den förste regementschefen som inte var adelsman hette Svante Edvard Wilhelm Brehmer och var chef 1896-1904.

När Malma hed blev militär mötesplats 1774 bodde både officerare och soldater i tält under övningsveckorna. Snart började dock officerarna hyra in sig hos folk i köpingen. År 1883, efter att övningstiden förlängts betydligt, byggdes officersgården med bostäder för officerarna.

Officersgården användes senare som vårdhem. Vid en tragisk brand 1971 förstördes huset och fem människor brann inne.

SE MER PÅ ANDRA SIDAN



Framför officersgården 1899.



Officersdasset låg i den röda träbyggnaden som fortfarande finns kvar här intill. Det inreddes 1884.



Officersgården. Vid besök av kung Oscar II 1885 finns en ögonblicksbild härifrån. Då kungen sköt upp dörren till ett av rummen möts han av en badande löjtnant Arfwedsson. Inspektionen avslutades efter detta under stor munterhet.



- | | | |
|----------------------|-----------------------------|-------------------------|
| 1. Heden, Stadshuset | 13. Suckarnas allé | 22. Gustaf Adolfs torg |
| 2. Heden, högvakten | 14. Sjukhuset, Plevnagården | 23. Officersgården |
| 3. Heden | 15. Historien - info | 24. Stora torget |
| 4. Siegroths lund | 16. Plevnahöjden | 25. Underofficersmässen |
| 5. Lägerbarack 2 | 17. Förrådet | 26. Gula Knuten |
| 6. Lägerbarack 1 | 18. Köpingen | 27. Vårdshuset |
| 7. Kokhuset | 19. Länsmansgården | 28. Heden, södra sidan |
| 8. Järnvägsstationen | 20. Kyrkan | 29. Heden, Plevnakanten |
| 9. Historien - info | 21. Tingshuset | |
| 10. Lägerhyddan | | |
| 11. Historien - info | | |
| 12. Minneseken | | |



FLENS KOMMUN



I samarbete med Malmköpingsortens hembygdsförening

Officersgården

LÄS MER PÅ ANDRA SIDAN



Officerare som vilar efter maten, 1919.



I allén framför officersgården, möjligen 1919.



I allén utanför officersgården med officerare närmast kameran. Fotot är troligen från 1800-talets slut.



Kung Oscar II besöker Malmö. Här syns det sena 1800-talets nationalism i de storslagna dekorationer som sattes upp på regementsbyggnaden vid officiella festligheter. Fanor, riksvapen och kungakronor var populära nationella symboler.



Även vid en rent privat födelsedag syns liknande men förenklade arrangemang - jämför med fotot till väster - runt porten på officersgården. Här firas S. Hjulhammar på sin 44-års dag. Fotot är taget på trappan till en av officersgårdens flyglar.



FLENS KOMMUN

SÖRMLANDS
MUSEUMS



I samarbete med Malmösortens hembygdsförening

historien runt heden om säkerhet och försvar

Stora torget

SE MER PÅ ANDRA SIDAN



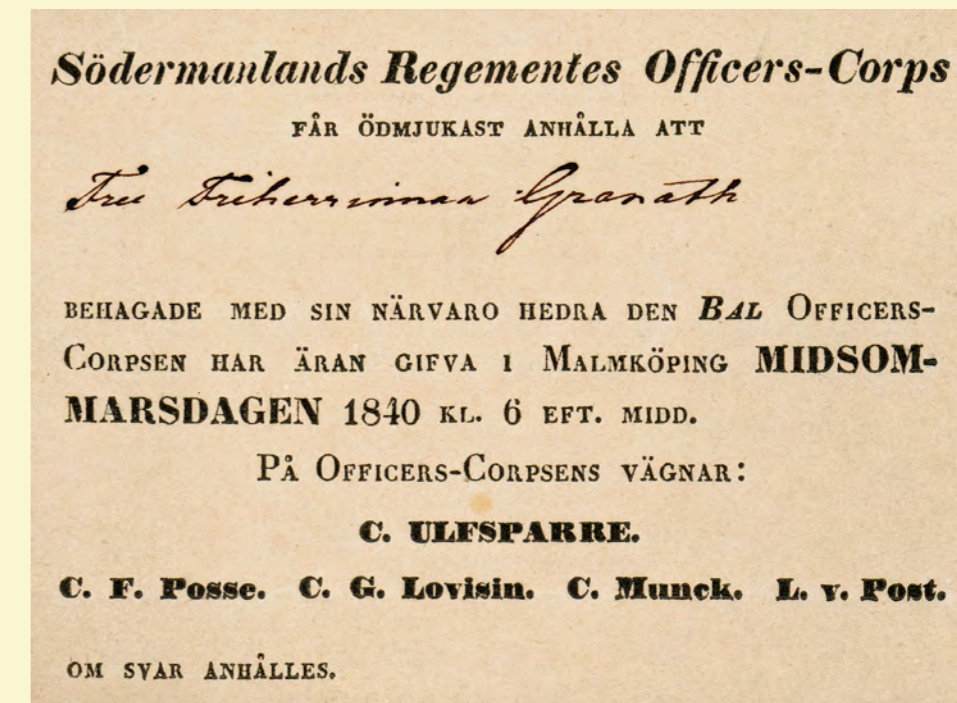
Middag i Stora salen i regementsbyggnaden, nuvarande Stadshuset, 1898. Där låg dels tjänsterum för officerare, dels officersmässen. Vid umgänget på mässen bjöds ofta gäster in. Fjärde personen från höger är löjtnant Axel Svinhufvud. Interiörbilderna från är tagna ur hans fotoalbum.



Några officerare med hustrur och gäster på regementsbyggnadens balkong cirka 1900.



Bilderna ovan visar ett av mässrummen, cirka 1900.



- | | | |
|----------------------|-----------------------------|-------------------------|
| 1. Heden, Stadshuset | 13. Suckarnas allé | 22. Gustaf Adolfs torg |
| 2. Heden, högvakten | 14. Sjukhuset, Plevnagården | 23. Officersgården |
| 3. Heden | 15. Historien - info | 24. Stora torget |
| 4. Siegroths lund | 16. Plevnahöjden | 25. Underofficersmässen |
| 5. Lägerbarack 2 | 17. Förrådet | 26. Gula Knuten |
| 6. Lägerbarack 1 | 18. Köpingen | 27. Vårdshuset |
| 7. Kokhuset | 19. Länsmansgården | 28. Heden, södra sidan |
| 8. Järnvägsstationen | 20. Kyrkan | 29. Heden, Plevnakanten |
| 9. Historien - info | 21. Tingshuset | |
| 10. Lägerhyddan | | |
| 11. Historien - info | | |
| 12. Minneseken | | |



FLENS KOMMUN

SÖRMLANDS
MUSEUMS

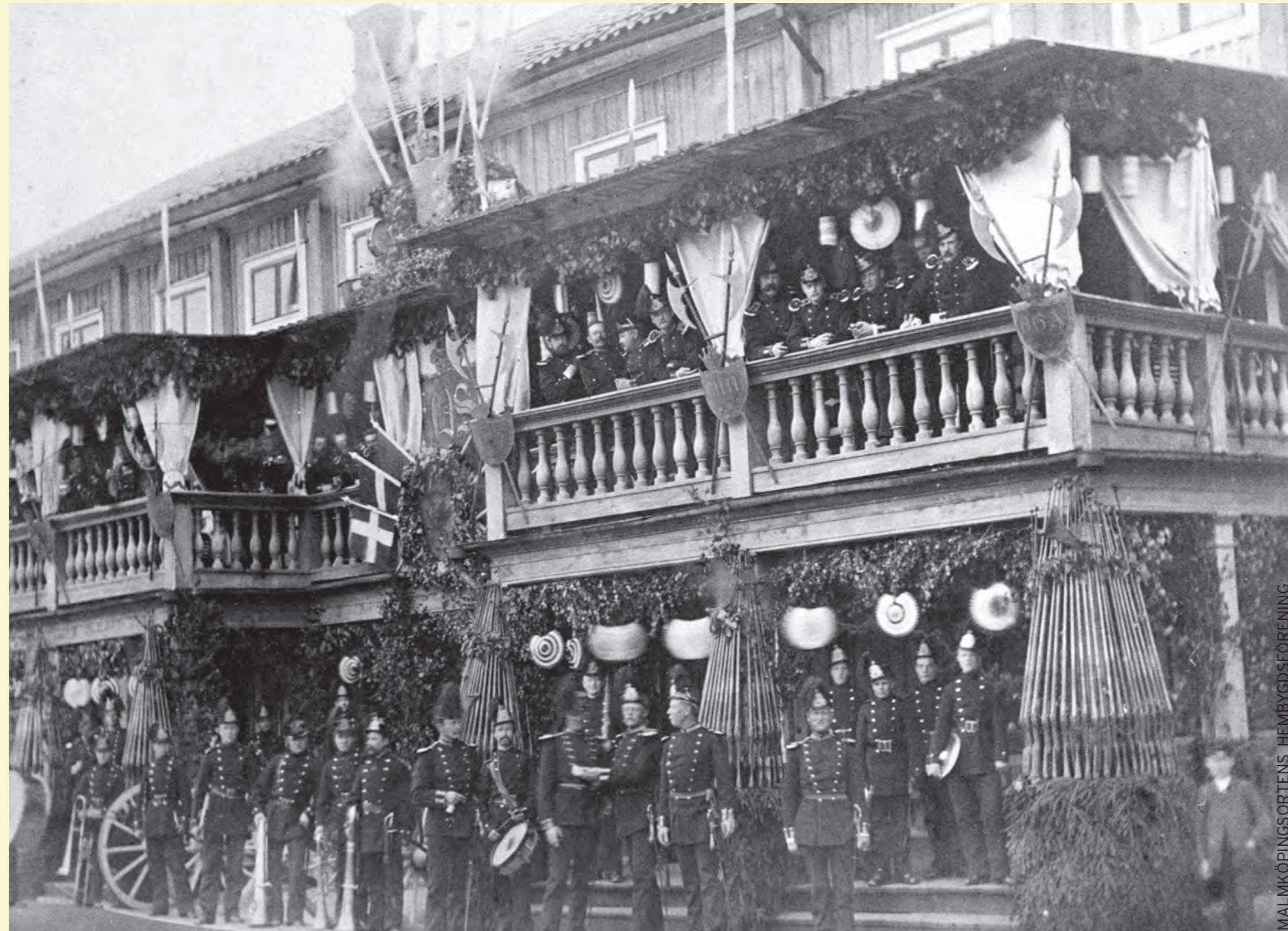


I samarbete med Malmköpingsortens hembygdsförening

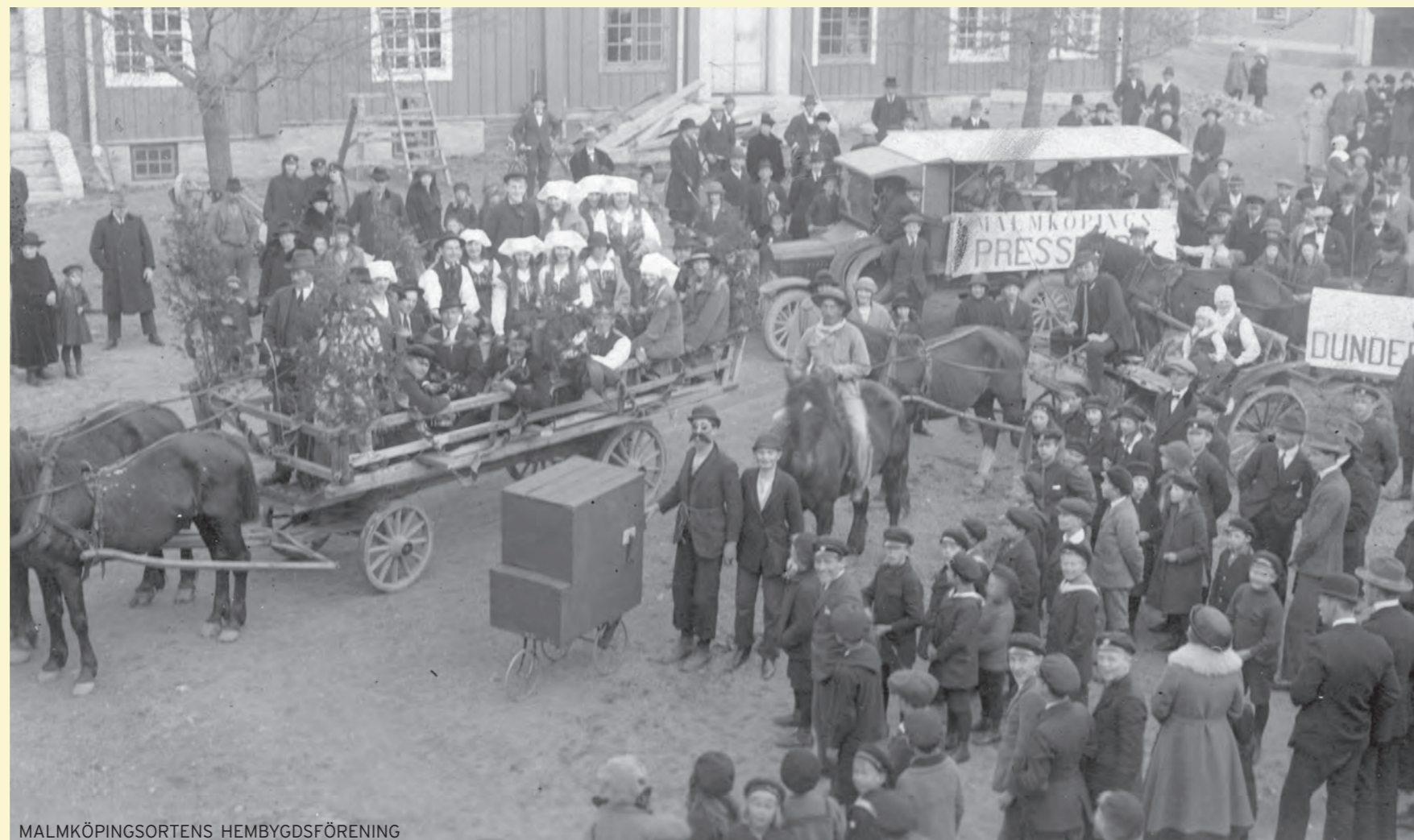
historien runt heden om säkerhet och försvar

Stora torget

SE MER PÅ ANDRA SIDAN



Regementsbyggnaden, nuvarande Stadshuset, i festskrud med gevär, hillebarder, fanor, vapensköldar, lövgirlander och kulörta lyktor. Fotot är från 1882. Möjligen är det förlovningen mellan kronprins Gustaf och Victoria som firas.



Stora torget med marknadsvimmel, cirka 1900.



OFFICERSMÄSSEN MALMA HED
MIDSOMMARDAGEN 1921

SMÖRGÅS
LAX
LAMMSADEL
GRÖNA BÖNOR
KALL RÖKT SKINKA
MELON
MADEIRA
1915 DÜRKHEIMER FEUERBERG
POL ROGER

KAISER FRIEDRICH *Friedemann*
CARMEN *Bizét*
AN DER SCHÖNEN BLAUEN DONAU *Strauss*
TONERNA *Sjöberg*
GLUNTARNE *Wennerberg*
WHISPERING, FOX-TROT *Schonberger*
ALTE KAMERADEN *Teike*

STRÅNHÄS-TRYCKERIET

historien runt heden om säkerhet och försvar



FLENS KOMMUN

SÖRMLANDS
MUSEUMS



I samarbete med Malmköpingsortens hembygdsförening

MALMÖKÖPINGSORTENS HEMBYGDSFÖRENING

MALMÖKÖPINGSORTENS HEMBYGDSFÖRENING

MALMÖKÖPINGSORTENS HEMBYGDSFÖRENING

Underofficersmässen

Rangskillnaden mellan de olika grupper inom militären har alltid varit viktig. Främst delade man på manskapet och officerarna men även inom gruppen officerare fanns olika avdelningar. Officerare och underofficerare var två klart skilda kategorier som till exempel inte blandade sig nämnvärt på fritiden. De höll sig inom sin grupp både på den egna mässen, på utflykter och fester.

I gruppen underofficerare fanns från 1833 och framåt fanjunkare, sergenter och furirer.

Genomgående handlar många minnesberättelser från heden om ett präktigt supande vid de militära mötena. I telegram skrev till exempel majoren Tönnes Falkenberg "Full i går. Sjuk i dag. Kommer i morgon". Detta efter ett besök hos sin sväger Harald Strömfelt på Malma hed.

Underofficersmässen, eller paviljongen som den också kallades, byggdes 1875. Huset användes på liknande sätt som officersmässen i regementsbyggnaden, nuvarande Stadshuset. Bland annat arrangerade man festligheter med hustrur och gäster. Till vardags serverades mat på mässen.

Efter att regementet flyttade till Strängnäs 1921 blev det postkontor i lokalen. Idag är huset privatbostad.



Underofficersmässen, byggd 1875.

SE MER PÅ ANDRA SIDAN



Underlöjtnant Ernst Åhlén, 1920.



- | | | |
|----------------------|-----------------------------|-------------------------|
| 1. Heden, Stadshuset | 13. Suckarnas allé | 22. Gustaf Adolfs torg |
| 2. Heden, högvakten | 14. Sjukhuset, Plevnagården | 23. Officersgården |
| 3. Heden | 15. Historien - info | 24. Stora torget |
| 4. Siegroths lund | 16. Plevnahöjden | 25. Underofficersmässen |
| 5. Lägerbarack 2 | 17. Förrådet | 26. Gula Knuten |
| 6. Lägerbarack 1 | 18. Köpingen | 27. Vårdshuset |
| 7. Kokhuset | 19. Länsmansgården | 28. Heden, södra sidan |
| 8. Järnvägsstationen | 20. Kyrkan | 29. Heden, Plevnakanten |
| 9. Historien - info | 21. Tingshuset | |
| 10. Lägerhyddan | | |
| 11. Historien - info | | |
| 12. Minneseken | | |



FLENS KOMMUN

SÖRMLANDS MUSEUMS



I samarbete med Malmköpingsortens hembygdsförening

Underofficersmässen

LÄS MER PÅ ANDRA SIDAN



Fanjunkare med sina hustrur utanför underofficersmässen, troligen i slutet av 1800-talet.



Underofficersmässen cirka 1907.



Underofficerare spexar framför fotografen, troligen i slutet av 1800-talet.



FLENS KOMMUN

SÖRMLANDS
MUSEUMS



LANDSTINGET
SÖRMLAND

I samarbete med Malmköpingsortens hembygdsförening

Gula Knuten

Militärens årliga regementsmöten i Malmköping gjorde att det fanns fler restauranger och hotell än i andra jämnstora städer och köpingar. Ett populärt ställe var Hotell Almqvist, eller Gula knuten som det också kallades. Under senare delen av 1800-talet var Gula knutens trädgårdsservering mötesplats särskilt för de yngre officerarna. Här fanns ett lusthus som kallades Lyktan samt en kägelbana. De så kallade officersvolontärerna, en sorts officers elever, använde Gula knuten som sin mäss

mellan åren 1885-1904. Mässen var platsen där officerarna åt och drack, umgicks och roade sig.

Friherren Carl Wilhelm August Hermelin, som var en av dessa officersvolontärer mellan 1874-76, berättar i sina minnesböcker om kvällarna på Gula knuten under sent 1800-tal. Förutom dryckerna beskriver han serveringspersonalen, där han främst talar om den vackra Emilie.



I trädgården vid Gula Knuten 1902.



Utanför lusthuset Lyktan i Gula Knutens trädgård 1926. Regementet flyttade till Strängnäs 1921, så kanske dessa soldater var på tillfälligt besök?



Storgatan med Gula Knuten i fonden. Huset närmast till vänster inrymde tidigare Hellströms manufaktur och senare "Basararn", en bosättningsaffär. Tvåvåningshuset till vänster är officersgården. Huset närmast till höger har varit skola, cykelaffär och färghandel. Fotot är taget från Gustaf Adolfs torg 1898.



- | | | |
|----------------------|-----------------------------|-------------------------|
| 1. Heden, Stadshuset | 13. Suckarnas allé | 22. Gustaf Adolfs torg |
| 2. Heden, högvakten | 14. Sjukhuset, Plevnagården | 23. Officersgården |
| 3. Heden | 15. Historien - info | 24. Stora torget |
| 4. Siegroths lund | 16. Plevnahöjden | 25. Underofficersmässen |
| 5. Lägerbarack 2 | 17. Förrådet | 26. Gula Knuten |
| 6. Lägerbarack 1 | 18. Köpingen | 27. Vårdshuset |
| 7. Kokhuset | 19. Länsmansgården | 28. Heden, södra sidan |
| 8. Järnvägsstationen | 20. Kyrkan | 29. Heden, Plevnakanten |
| 9. Historien - info | 21. Tingshuset | |
| 10. Lägerhyddan | | |
| 11. Historien - info | | |
| 12. Minneseken | | |



FLENS KOMMUN



I samarbete med Malmköpingsortens hembygdsförening

Värdshuset

Redan under de första åren Malmahed användes som militär mötesplats öppnade de första serveringarna som låg utanför den militära mat-hållningen. På 1770-talet började en madam Qvarnberg servera förfriskningar som kaffe och te. Serveringen byggdes snart ut till kaffehus med namnet Värdshuset Antonia. Det låg på Tingsgatan.

I slutet av 1800-talet fanns 15 krogar i Malmköping. Det var betydligt fler än vad som var normalt för en så liten ort. Men förklaringen är enkel –

varje sommar mångdubblades befolkningen med tillresta militärer som var på möten och övningar. Försäljningen av både kaffe, pilsner och brännvin var alltså klart säsongsbunden. I flera fall drevs rörelserna av kvinnor, ofta änkor. Att servera mat och dryck var ett område där kvinnor hade möjlighet att relativt självständigt vara yrkesverksamma.

Dagens värdshus öppnade 1910 under namnet Nya hotellet. Det fungerar fortfarande som restaurang även om hotellrörelsen är nedlagd.



På balkongen till Värdshuset cirka 1910.



En av Värdshusets flyglar cirka 1890.



Restaurang Fenix vid Stora torget cirka 1890.



- | | | |
|----------------------|-----------------------------|-------------------------|
| 1. Heden, Stadshuset | 13. Suckarnas allé | 22. Gustaf Adolfs torg |
| 2. Heden, högvakten | 14. Sjukhuset, Plevnagården | 23. Officersgården |
| 3. Heden | 15. Historien - info | 24. Stora torget |
| 4. Siegroths lund | 16. Plevnahöjden | 25. Underofficersmässen |
| 5. Lägerbarack 2 | 17. Förrådet | 26. Gula Knuten |
| 6. Lägerbarack 1 | 18. Köpingen | 27. Värdshuset |
| 7. Kokhuset | 19. Länsmansgården | 28. Heden, södra sidan |
| 8. Järnvägsstationen | 20. Kyrkan | 29. Heden, Plevnakanten |
| 9. Historien - info | 21. Tingshuset | |
| 10. Lägerhyddan | | |
| 11. Historien - info | | |
| 12. Minneseken | | |



FLENS KOMMUN



I samarbete med Malmköpingsortens hembygdsförening

Heden, södra sidan

Varför krig?

Sverige har varit inblandat i många krig sedan början av 1500-talet. Anledningarna till krig har varierat. Det kan ha varit självständighetskrav gentemot ett annat land, som till exempel i kriget mot Danmark på 1560-talet (Nordiska sjuårskriget 1563-70), eller Rysslands inblandning i svensk politik på 1700-talets slut (Gustaf III:s ryska krig 1788-90).

En annan anledning kunde vara att avvärja hot från utlandet samtidigt som man ville göra det egna territoriet större, som till exempel Karl X Gustavs danska krig 1657-58. Då

övergick Skåne, Bohuslän, Blekinge, Gotland och Ösel till Sverige från Danmark. Ibland slutade ett krig med förlust av stora landområden. Bästa exempel är kanske Finska kriget mot Ryssland (1808-09), då Sverige förlorade hela Finland till ryssarna. Krig kunde också startas för att få bättre handelsvillkor med lägre tullar och avgifter på utrikeshandeln.

Den svenska krigshistorien, då det gäller stora konflikter som landet varit inblandat i, tog slut i början av 1800-talet. Efter det har visserligen hot om krig förekommit men utrikes-

politiken har kunnat föras på fredlig väg. En grund i denna fredligare politik har varit den svenska alliansfriheten som i teorin ska göra landet neutralt i krig. Men helt neutralt har Sverige aldrig varit eftersom olika band funnits till exempel med västvärldens länder. Begreppet neutralitet har dock gärna använts politiskt tack vare ordets positiva klang.

Särskilt den svenska regeringens handlande under 2:a världskriget (1939-45) har idag kritiserats, främst för undfallenheten mot Tyskland i första delen av kriget. Dock måste

medges att politikens mål – att hålla landet utanför kriget – lyckades. Mycket av det svenska välståndet efter kriget beror på att vår industri och infrastruktur stod intakt direkt efter krigsslutet – och att Sverige därmed kunde exportera industrivaror till de krigshärjade länderna.

SE MER PÅ ANDRA SIDAN



Övningar för krig på Malma hed 1863. I bakgrunden till höger syns regementsbyggnaden, idag kallad Stadshuset. Mot skogen syns militärernas förläggningstålt.



1. Heden, Stadshuset
2. Heden, högvakten
3. Heden
4. Siegroths lund
5. Lägerbarack 2
6. Lägerbarack 1
7. Kokhuset
8. Järnvägsstationen
9. Historien - info
10. Lägerhyddan
11. Historien - info
12. Minneseken
13. Suckarnas allé
14. Sjukhuset, Plevnagården
15. Historien - info
16. Plevnahöjden
17. Förrådet
18. Köpingen
19. Länsmansgården
20. Kyrkan
21. Tingshuset
22. Gustaf Adolfs torg
23. Officersgården
24. Stora torget
25. Underofficersmässen
26. Gula Knuten
27. Vårdshuset
28. Heden, södra sidan
29. Heden, Plevnakanten



FLENS KOMMUN

SÖRMLANDS
MUSEUMS



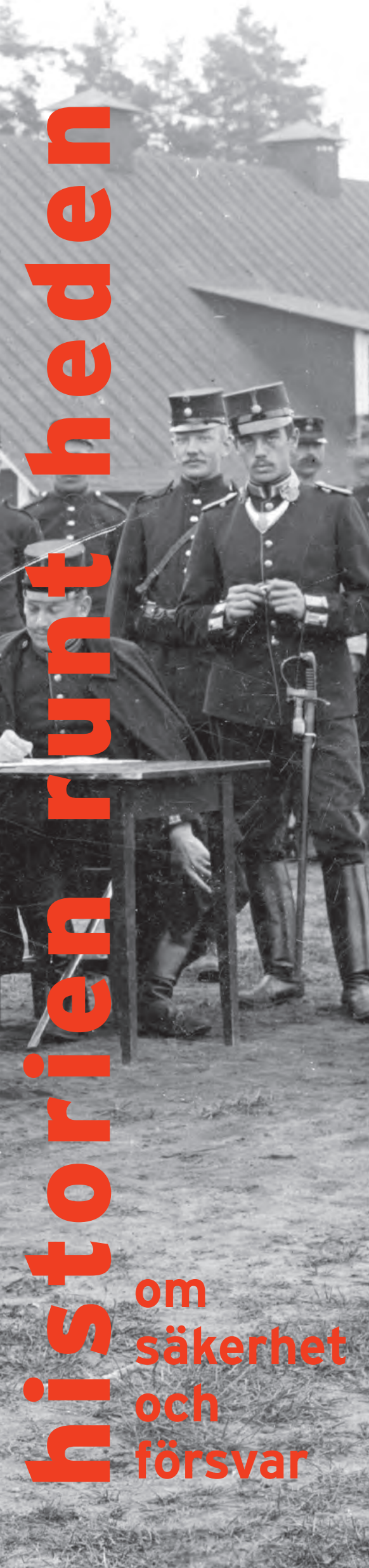
I samarbete med Malmköpingsortens hembygdsförening

historien runt heden
om säkerhet och försvar

Heden, södra sidan

LÄS MER PÅ ANDRA SIDAN

historien runt heden
om säkerhet och försvar



Karta över Prag som använts vid militärakademien i Malmköping på 1700-talet. Tillhör Södermanlands regementes officersförening.



Vid början av 1800-talet gav sig Sveriges kronprins Karl Johan (XIV) in i kriget mot Napoleon. Resultatet av kriget blev för svensk del att Norge förenades med Sverige. Från kriget finns en spännande ögonvittnesskildring av soldaten Johan Spann som bland annat var med vid slaget vid Gross Beeren söder om Berlin. Karta ur boken "Sveriges krig och politik", utgiven 1864.



FLENS KOMMUN

SÖRMLANDS
MUSEUMS



I samarbete med Malmköpingsortens hembygdsförening

Heden, södra sidan

Krig och ekonomi

Det är dyrt att föra krig. Soldaterna ska utrustas, tränas, födas och få lön. Ett sätt att komma billigare undan är att försöka kriga på andra länders område. Då slipper man få ett krigshärjat, utarmat land där inga skatter kan utkrävas och komma staten tillgodo. En del av betalningen både till officerare och vanliga soldater

var det krigsbyte man kunde ta på de olika platser som krigshärjades. Plundringen var en lika självklar som fasansfull del av kriget. De svenska trupperna deltog i plundrande lika mycket som sina fiender.

Exempel på svenska krig på utländskt område är Karl X Gustavs polska krig (1655-60) och den del

av Trettioåriga kriget på främst tysk mark som Sverige var inblandat i 1630-48. Ett krig där det egna territoriet varit krigsskådeplats är Finska kriget 1808-09, där ryska trupper marscherade in i det då svenska Finland.

Ett av statens stora problem då fred slutits efter ett krig var den så kallade

avdankningen. Då skulle alla officerare och soldater ha betalt. Om man hade lejt in trupper från utlandet skulle de ha betalt nu, vilket kunde bli kostsamt. Man skulle kunna säga att det var enklare att låta kriget fortsätta än att få fred och avdanka trupperna.

LÄS MER PÅ ANDRA SIDAN



Försök mobilisering intill lägerhyddorna, tidigt 1900-tal.



1. Heden, Stadshuset
2. Heden, högvakten
3. Heden
4. Siegroths lund
5. Lägerbarack 2
6. Lägerbarack 1
7. Kokhuset
8. Järnvägsstationen
9. Historien - info
10. Lägerhyddan
11. Historien - info
12. Minneseken
13. Suckarnas allé
14. Sjukhuset, Plevnagården
15. Historien - info
16. Plevnahöjden
17. Förrådet
18. Köpingen, busstorget
19. Länsmansgården
20. Kyrkan
21. Tingshuset
22. Gustaf Adolfs torg
23. Officersgården
24. Stora torget
25. Underofficersmässen
26. Gula Knuten
27. Vårdshuset
28. Heden, södra sidan
29. Heden, Plevnakanten



FLENS KOMMUN

SÖRMLANDS
MUSEUM



LÄNSSTYRELSEN
SÖRMLAND

I samarbete med Malmköpingsortens hembygdsförening

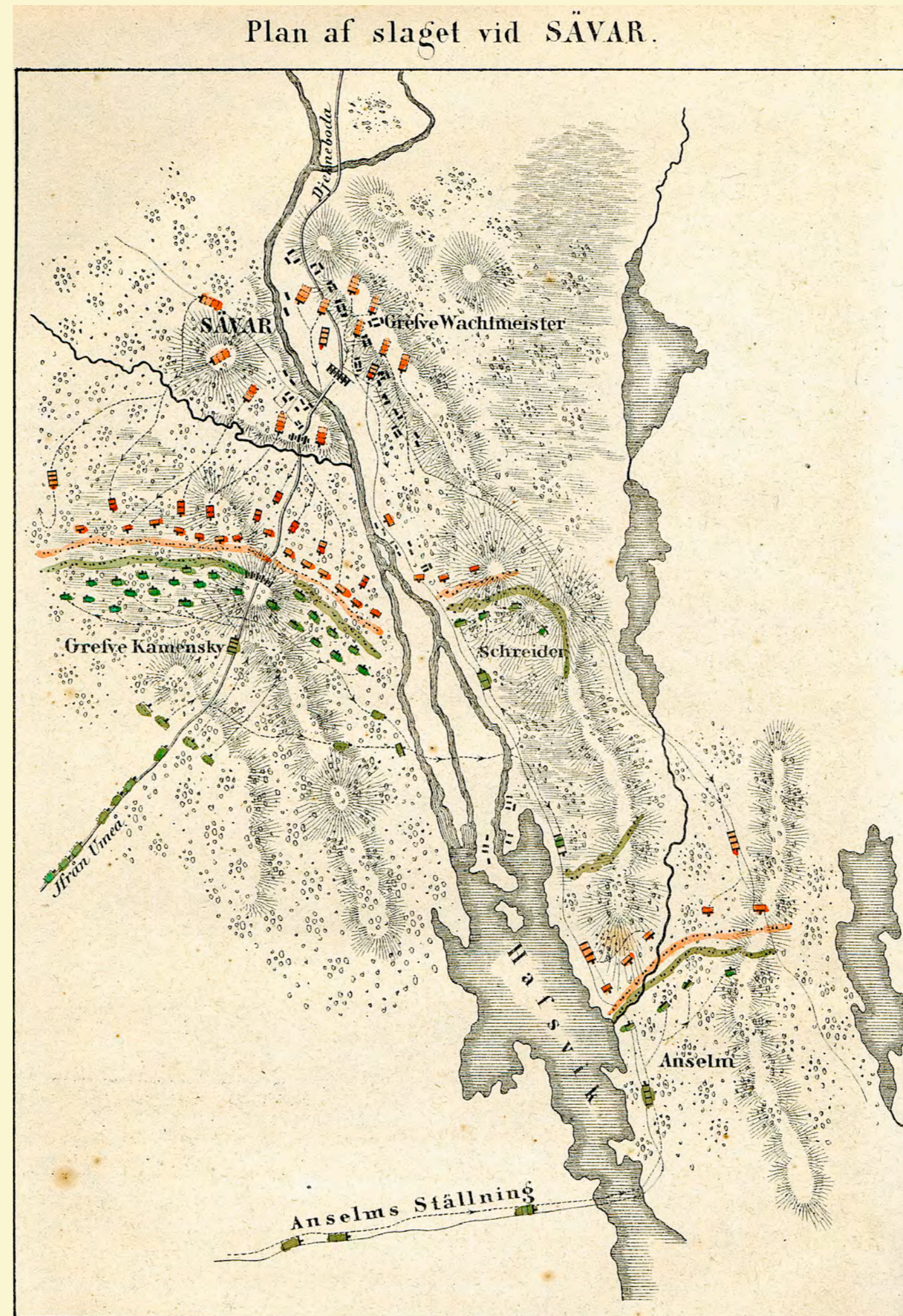
Heden, södra sidan

LÄS MER PÅ ANDRA SIDAN

Kartan visar slaget vid Sävar under Finska kriget mellan Sverige och Ryssland 1808-09. Sävar ligger strax norr om Umeå och är ett exempel på då de svenska trupperna slogs mot fienden på eget territorium. Sävar var en av de svenska segrarna under kriget, men slutresultatet var en katastrof för Sverige - hela Finland gick förlorat till ryssarna.

På kartan står greve Wachtmeisters namn. Det var han som ledde de svenska trupperna vid detta tillfälle. Till vardags var Wachtmeister chef för Södermanlands regemente.

En annan man som deltog i slaget var den indelte soldaten Johan Spann som skriver om slaget i sin dagbok. Spann föddes 1789 och anställdes som soldat för rote nummer 158 Svarttorp, Västra Vingåker, år 1809. 1817 förflyttades han till rote nummer 174 Söder Spånga, Västra Vingåker. Där stannade han till 1839 då han begärde avsked.



Karta ur boken "Sveriges krig och politik", utgiven 1864.

” År 1812 var jag på stormöte uti malmköping en månad. Sedan marserade vi hem, var hemma uti 14 dagar; sedan marserade vi til Stockholm, der vi xserade någon tid; sedan marserade vi Dalön och sedan till Carlsrona. ”

Ur soldat Johan Spans dagbok

historien runt heden
om säkerhet och försvar



FLENS KOMMUN

SÖRMLANDS
MUSEUMS



I samarbete med Malmköpingsortens hembygdsförening

Heden, Plevnakanten

Bilder från Södermanlands regemente efter Malmköpingstiden

1921 flyttade Södermanlands regemente från Malma hed. Här visas några bilder från regementets nya ort, Strängnäs. De flesta är från första delen av 1920-talet. Bilderna tillhör Södermanlands regemente.



Tre allvarliga radioentusiaster.



Köket intill matsalen.



Invigning av kasernområdet i Strängnäs 1921.



Musikkåren vid regementet.



1. Heden, Stadshuset
2. Heden, högvakten
3. Heden
4. Siegroths lund
5. Lägerbarack 2
6. Lägerbarack 1
7. Kokhuset
8. Järnvägsstationen
9. Historien - info
10. Lägerhyddan
11. Historien - info
12. Minneseken
13. Suckarnas allé
14. Sjukhuset, Plevnagården
15. Historien - info
16. Plevnahöjden
17. Förrådet
18. Köpingen
19. Länsmansgården
20. Kyrkan
21. Tingshuset
22. Gustaf Adolfs torg
23. Officersgården
24. Stora torget
25. Underofficersmässen
26. Gula Knuten
27. Vårdshuset
28. Heden, södra sidan
29. Heden, Plevnakanten



FLENS KOMMUN

SÖRMLANDS
MUSEUMS



I samarbete med Malmköpingsortens hembygdsförening

historien runt heden om säkerhet och försvar