

2008 års fornminnesinventering i Västerbottens län

Vindelns kn, Degerfors sn



Västerbottens museum/ Uppdragsverksamheten
Berit Andersson & Nina Granholm 2008 Dnr 719/07

INNEHÅLL

Sammanfattning.....	2
Inledning.....	2
Bakgrund	2
Naturgeografi och Kulturhistoria.....	2
Tidigare Dokumentation	3
Lämningar Registrerade efter Excerpering	4
Fornminnesinventering 2008	5
Området	5
Inventering	5
Möten och Seminarier	5
Resultat	6
Utvärdering.....	11

Sammanfattning

Fornminnesinventeringen år 2008 i Västerbottens län berörde kartbladen 22J 1d-f och 22J 2d-f och med en yta av sammanlagt 150 km², i ett område söder om Åmsele, Degerfors socken, i Vindelns kommun. Valet av område berodde främst på att området inte revideringsinventerats, att det fanns ytterst få lämningar registrerade samt att ett antal tips från olika källor om ytterligare lämningar inkommit till länsmuseum. Fältarbetet genomfördes under juni och juli månad av arkeologer från Västerbottens museum .

Vid årets inventering registrerades även enstaka lämningar i anslutning till det angivna inventeringsområdet på kartbladen 22J 1c, 22J 2d, 22J 2f och 21J 9f.

Sammanlagt registrerades 226 lämningar inom 193 FMI-enheter varav 82 (42%) var fornlämningar och 111 (58%) bedömts som övrig kulturhistorisk lämning. Majoriteten av nyfynden låg i närheten av Åmträsket, Skärträsket, Abborrträsket och inom de delar av Vindelälven som låg inom inventeringsområdet, där markslaget främst bestod av sand och isälvssediment.

Inledning

Bakgrund

Fornminnesinventeringen under 2008 har koncentrerats till områden med få registrerade forn- och kulturlämningar och som inte berörts av revideringsinventering från Riksantikvarieämbetet.

Naturgeografi och Kulturhistoria

Inventeringsområdet ligger inom en naturgeografisk region som består av vågig bergkullterräng med inslag av myrar. Vegetationen domineras av blandbarrskog (SNA 1996). Inom området finns också flertalet sjöar och vattendrag. Genom inventeringsområdets östra del löper partier av isälvssediment och i den nordvästra delen finns sandiga partier i anslutning till Vindelälven. Jordtacket inom området i övrigt består av morän och är mycket kuperat med många berg, av vilka det högsta, Stor-Skällberget, är 431 möh.

Inom det 150 km² stora inventeringsområdet finns fyra naturreservat: *Järptjärn*, *Djupvik*, *Skärträskberget* och *Kammen reservatet*. Dessa reservat samt *Valfrid Paulsson-reservatet* är skyddade i Natura 2000-nätverket och mer information finns på Länsstyrelsen i Västerbottens hemsida (www.ac.lst.se). Rakt genom inventeringsområdet och Kammenreservatet sträcker sig Isälvsleden, en 60 km lång vandringsled som går mellan Vindeln och Åmsele via Hällnäs. Genom inventeringsområdet löper även en del av tvärbanan mellan Hällnäs och Storuman. Järnvägen användes redan 1922 för en del godstrafik mellan Hällnäs och Åmsele, men det var 1924 som sträckan Hällnäs-Lycksele officiellt togs i bruk för gods- och persontrafik. Idag så förekommer ingen ordinarie persontrafik på just denna sträcka men några godståg går dagligen mellan Hällnäs och Lycksele (järnväg.net).

Enligt Jonas Gieddas karta över Umeå lappmark från 1670-71 var trakterna kring Åmsele inte ett lapps-katteland, utan en del av Umeå socken. Åmsele grundades av nybyggaren Anders Danielsson 1737 och vid avvittringen 1786 fastslogs byns gränser (Wikipedia). I dagsläget omfattas det nordöstra hörnet av inventeringsområdet (större delen av Joppträsket och Åmträskets östra strand) av Gran samebys marker. Inventeringsområdet i övrigt ligger inom Rans samebys marker. Inventeringsområdet genomkorsas även av ett antal renflyttningsleder.

Tidigare Dokumentation

År 1980 inledde Riksantikvarieämbetet en revideringsinventering i kustkommunerna i Västerbottens län som pågick till och med 1983. Revideringsinventeringen återupptogs sedan 1987-1990 och 1992-1997, då även Västerbottens delar av inlandet inventerades, dock inte årets inventeringsområde. Under perioden 1996-2001 bedrevs fornminnesinventering inom länet i samarbete mellan Riksantikvarieämbetet och Västerbottens museum, med särskild inriktning på fjällområden eftersom en mycket liten av fjällområdena sedan tidigare varit föremål för fornminnesinventering. År 2007-2008 beviljades Västerbottens museum anslag från Riksantikvarieämbetet för ytterligare inventering i fjällområdena.

Inom de sex kartblad som valts ut för inventering fanns endast ett fåtal lämningar registrerade sedan tidigare. RAÄ Degerfors 73:1 till och med 76:2, utgör tillsammans 11 fångstgropar som registrerats i fornminnesregistret 1959. RAÄ Degerfors 106:1 och Degerfors 107:1 utgörs av tre fångstgropar vardera. RAÄ Degerfors 462:1 är en boplatz som undersöktes i samband med en seminariegrävning vid Umeå Universitet 1977, och som registrerades i fornminnesregistret 1983. RAÄ Degerfors 135:1 och 139:1 är boplatser som rapporterats in till fornminnesregistret av Västerbottens Museum.

I samband med inventeringsprojektet *Skog & Historia* upprättade Skogsstyrelsen ett eget skikt för registreringar av lämningar som hittats inom projektet, samt av skogstjänstemän. Tre av dessa registreringar, två tjärdalar och en grund efter en koja, fanns inom årets fornminnesinventeringsområde.

Ur "Nybyggeröden i gamla Degerfors socken", en bok från 1988 av Henning Larsson, hämtades information om övergivna bosättningar som funnits inom inventeringsområdet. Från Länsstyrelsen hämtades information om renflyttningsleder, för att ge en möjlig indikation om var härdar och andra samiska lämningar skulle kunna återfinnas. I övrigt fanns även ett fåtal tips från allmänheten i tipsregistret och ett fåtal platser vilka hämtades från historiska kartor och generalstabskartan som berörde inventeringsområdet.

Vid Holmträsket, ca 10 km norr om årets inventeringsområde har två härdar (RAÄ 173, Degerfors sn) undersökts inom ramen för ett avhandlingsarbete vid arkeologiska institutionen, Umeå universitet. Vid undersökningen påträffades fynd av blykulor, glas och flinta samt brända och obrända ben. Två ¹⁴C-dateringar visar att området nyttjats under perioden 1480-1960 e. Kr samt 1660-1960 e. Kr (Karlsson 2006:92).

Lämningar Registrerade efter Excerpering

En arkeologisk C-uppsats från 1977 av Lars Forsberg, David Loeffler och Åsa Lundberg innehåller information om och en karta över stenåldersboplatser och lösfynd längst med Åmträskets och Skärträskets stränder. Uppsatsen levererades först år 2000 till Riksantikvarieämbetet av Susanne Sundström, Västerbottens Museum (RAÄ dnr 321-5299-2000). Dessa hade vid excerperingsarbetet inför denna fornminnesinventering ej inkommit i FMIS. Efter att fornminnesinventeringens fältarbete avslutats, hade nya registreringar inom inventeringsområdet tillkommit i FMIS med uppsatsen från 1977 som grund. De registreringar i FMIS som omfattas av denna händelse är RAÄ Degerfors 714-731 och 737.

Alla platserna som är angivna i uppsatsen har besökts vid inventeringen 2008.



Bild 1.Registrering av boplatser vid Storpopen i Åmträskets norra del.

Fornminnesinventering 2008

Området

Fornminnesinventeringen i Västerbottens län år 2008 ägde rum i Degerfors socken, Vindelns kommun. Området motsvarades av sex kartblad, 22J 1d-f och 22J 2d-f, söder om Åmsele, och omfattade bland annat sjöarna Åmträsket, Skärträsket och en del av Abborträsket. Kortare sträckor av Vindelälven löpte även genom områdets nordvästra och sydvästra hörn.

Markerna närmast Skärträsket, på västra sidan Åmträsket och en kortare sträcka på sydöstra sidan Abborträsket består av isälvs sediment. En större del av områdets nordvästra hörn, kring Vindelälven, består av sand och silt. I övrigt är landskapet mycket kuperat med många berg inom området och jordtäcket består av morän.

Inventeringen

Fältarbetet inom inventeringsområdet påbörjades 19/5 men den största andelen av arbetsinsatserna gjordes under juni och juli månad. Totalt har fyra arkeologer från Västerbottens museum deltagit i fältarbetet och 120 arbetsdagar har nyttjats i fält. Fältutrustningen har bestått av handdatorer med digitalt ortofoto, FältGIS, GPS och jordsonder.

Inom inventeringsområdet har områden med sand och isälvs sediment prioriterats. Det innebär att inventeringen koncentrerats till områdena Björkträskheden, delar av Skataheden, samt Skärträsket och Åmträsket. Den C-uppsats från 1977 som behandlade Åmträsket visade att förhistoriska boplatser kunde förväntas. Vid Skärträskets västra del och vid Björkträsk finns namn som Lappstryckbäcken och Lappidan på fastighetskartan, vilka kan peka på möjliga samiska lämningar. I området vid Björkträsk registrerades ett flertal härdar samt ett viste (Karta 1, sid 14). Öster om Skärträsket registrerades fem härdar (Karta 6, sid 16). I de reservat som finns inom inventeringsområdet kunde man förvänta sig äldre skog och därmed möjlighet till barktäkter och andra ristningar i träd. Alla reservat utom ett (Skärträskberget) besöktes vid inventeringen och i ett av dem påträffades två barktäkter (Karta 6, sid 16). Degerfors socken var en stor producent av tjära under 1800-talets senare del, varför tjärdalar var att förvänta i hela inventeringsområdet. Totalt 40 tjärdalar registrerades vid årets inventering. Det sjösystem som Åmträsket ingår i sträcker sig från Raggsjöarna i Norsjö socken och mynnar i Vindelälven. Detta innebär att sjösystemet lämpat sig väl för timmerflottning vilken har lämnat spår i landskapet. Längs bäckar, sjöstränder och vid Vindelälven har flottninglämningar och förtöjningsanordningar från flottningen registrerats.

Möten och Seminarier

Riksantikvarieämbetet och Skogsstyrelsen anordnade två seminarier under 2008, ett arbetsseminarium i Stockholm den första april, där tre av arkeologerna deltog och ytterligare ett seminarium i Tällberg, Dalarna, 27-29 augusti där fyra arkeologer deltog.

Bosse Jönsson från Riksantikvarieämbetet informerades om årets resultat vid exkursioner i Åmsele den 1-3 oktober.

Resultat

Kategorier och lämningstyper	2008 års inventering			Tidigare kända lämningar		
	Fast fornlämning	Bevakas	Övrig kulturhistorisk lämning	Fast fornlämning	Bevakas	Övrig kulturhistorisk lämning
Agrara lämningar						
Fossil åker			1			
Bebyggelselämningar						
Fäbod			1			
Lägenhetsbebyggelse			4			
Boplatser och visten						
Boplat	26			3		
Fyndplats	1					
Härd	34					
Kokgrop	1					
Viste	1					
Gravar						
Stensättning	1					
Industriell verksamhet och skogsbruk						
Dammvall			3			
Dike-ränna			2			
Flottningsanläggning			8			
Husgrund historisk tid			10			
Kemisk industri			40			
Kolningsanläggning			26			
Kraftindustri			1			
Område med skogsbrukslämningar			3			
Jakt och fångst						
Fångstgrop	15			11	6	
Fångstgropssystem	1					
Kommunikationslämningar och maritima lämningar						
Färdväg			1			
Förtöjningsanordning			8			
Kult, offer och folktro						
Naturbildning med bruk och tradition	2					
Övriga lämningar						
Gränsmärke			2			
Summa	82	0	111	14	6	0

Tabell 1. Lämningar som registrerats under 2008 års fornminnesinventering i Degerfors socken, uppdelade på kategorier och lämningstyper samt tidigare kända lämningar.

Agrara lämningar

Cirka 250 meter sydöst om lägenhetsbebyggelsen på Abborrberget (se Bebyggelse lämningar) finns ett område med fossil åker med sju röjningsrösen. Området hör sannolikt till lägenhetsbebyggelsen.

Boplatser och visten

Inom inventeringsområdet registrerades 34 härdar, ett viste med ytterligare tre härdar, 29 boplatser, en fyndplats och en kokgrop. Majoriteten av de ovan nämnda fyndkategorierna ligger längst med Åmträskets västra strand, Skärträskets östra strand och intill Vindelälven i områdets nordvästra hörn (Karta 1, sid 14, karta 2, sid 15, karta 3, sid 15, karta 4, sid 15, karta 5, sid 16, karta 6, sid 16). En del av de boplatser som registrerats intill Åmträsket och Skärträsket sammanfaller med de registreringar som gjordes i FMIS i slutet av maj 2008.



Bild 2. Skrapa från boplatser vid Skärträsket. Foto: Ronny Smeds, 2008.

Bebyggelse lämningar

Fyra lägenhetsbebyggelser och en fåbod har registrerats inom inventeringsområdet. Med hjälp av Henning Larssons bok "Nybyggaröden i gamla Degerfors socken" har även traditioner kring dessa platser kunnat registreras. Några av platserna har skyltats av Lions Club i Vindeln år 1996. Uppe på Abborrberget stod ett skogstorp på "ofri grund" anlagt omkring 1874 (Larsson 1988). Där finns idag två husgrunder kvar och ca 200 m söder om dessa har ett område med röjningsrösen registrerats (Karta 2, sid 14). Torpet "Berglunda" intill Skällträskets östra strand uppfördes 1845 (Larsson 1988) och där har bland annat fem husgrunder registrerats (Karta 6, sid 16). Tre husgrunder har registrerats inom lägenhetsbebyggelsen som är platsen för "Forslings" som ligger nordöst om Åmträskets norra spets (Karta 3, sid 15). Inget mer exakt årtal finns för detta torp men byggdes troligen på 1850-talet (Larsson 1988). I närheten av denna lägenhetsbebyggelse har även en färdväg registrerats. Sydväst om Lill-Skällberget ligger resterna av "Petersburg", ett skogstorp på oskiftad bolagsmark (Larsson 1988). På platsen finns idag tre husgrunder kvar (Karta 6, sid 16).

Intill bäcken mellan Åmträsket och Joppträsket är platsen för "Djupsundsfäbodarna" (eller "Fäbodarna") som blev upptaget i kyrkböckerna omkring 1898 (Larsson 1988). Där finns idag två husgrunder och fem röjningsrösen (Karta 3, sid 15).



Bild 3. Skylt intill den registrerade fäboden mellan Åmträsket och Joppträsket.

Grav

En stensättning har registrerats inom inventeringsområdet (Karta 3, sid 15). Den ligger nästan längst ut på den sandig åsrygg som går genom Åmträsket. Intill denna lämning går en renflyttningsled, men det är svårt att påvisa ett direkt samband däremellan.



Bild 4. Den enda registrerade graven inom inventeringsområdet.

Industriell verksamhet och skogsbruk

Sammanlagt har 32 kolbottnar och 40 tjärdalar registrerats till vilka det ibland även hör grunder efter kojor. Tre områden med skogsbrukslämningar har registrerats och sex av de registrerade kolbottnarna samt fyra husgrunder ligger inom dessa områden. Inom ett av områdena med skogsbrukslämningar, beläget väldigt nära vägen på Skataheden, är två kolbottnar och en kolarkoja vilka syns extremt tydligt då det nästan helt saknas undervegetation, förutom lav.

Norr om Björkräsk, i slänten ner mot älven, registrerades en husgrund som delvis bestod av betong (Karta 1, sid 14), runt grunden låg en mängd plåtföremål, bl a ett gengasaggregat och omedelbart öster om grunden är tjocka kollager. I anslutning till husgrunden är en äldre väg som är timmerskodd närmast husgrunden. Trots litteraturstudier och förfrågningar bland lokalbefolkningen har funktionen av denna anläggning ej varit möjlig att fastställa. Troligtvis rör det sig om någon form av småskalig industriell kolproduktion.



Bild 5: Bosse Jönsson begrundar den svårtolkade husgrunden.

På Vindelälvens sydvästa sida, vid Stensträsk, har ett äldre kraftverk med tillhörande dammvall och vattenränna registrerats (Karta 4, sid 15). Enligt uppgift från ortsbo levererade kraftverket elström även till Hällnäs. Kraftverksbyggnaden står fortfarande kvar, men i förfallet skick. I anslutning till kraftverket ligger även en flottningsränna av trä, delvis förfallen. Rännan löper vid Stensträskbäcken vilken mynnar i Vindelälven.



Bild 6. Kraftverk i förfall.



Bild 7. Flottningsränna, kvarvarande trädelar.

I Joppbäcken, som går mellan Joppträsket och Åmträsket, registrerades en närmare 350 meter lång flottningsränna. Här har hela bäcken försetts med träskoning, både längs sidorna samt i botten. På vissa ställen har träskoningen även förstärkts med järnplåt.



Bild 8. Här syns delar av den trä- och plåtskoning som gjorts för att underlätta flottningen i Joppbäcken.

Jakt- och fångstlämningar

Mellan Abborrträsket och Åmträskets nordligaste del fanns sedan tidigare 17 fångstgropar registrerade. RAÄ Degerfors 73:I-4, 74:I-3, 75:I-2 och 76:I-2 kunde återfinnas vid besökstillfället och ytterligare en fångstgrop registrerades. Ingen av de tre fångstgropar som utgör RAÄ Degerfors 106:I, kunde återfinnas där de enligt tidigare registrering skulle finnas. Ingen av de tre tidigare registrerade fångstgroparna som utgör RAÄ Degerfors 107:I

kunde återfinnas på angiven plats. Däremot registrerades fyra fångstgropar i anslutning till detta område (Karta 3, sid 15). Ingen av fångstgroparna inom RAÅ Degerfors 106:1 och 107:1 var tidigare granskade av platsledare. Totalt nyregistrerades 15 fångstgropar. Nordväst om Åmträskets norra spets registrerades ett fångstgropssystem med sju fångstgropar och ca 100 m norr om dessa, registrerades ytterligare fyra fångstgropar. Två fångstgropar registrerades nedanför Åmträskets södra spets.

Kommunikationslämningar och maritima lämningar

Som tidigare nämnts registrerades en färdväg i anslutning till lägenhetsbebyggelsen "Forslings". Längs sjösystemet och vid Vindelälven registrerades åtta förtöjningsanordningar som kan knytas till flottningsepoken.

Kult, offer och folktro

I Valfrid Pålsson-reservatet, som skyddas av Natura 2000-nätverket, registrerades två barktäkter. Båda bedömdes som fasta fornlämningar, i den ena har man borrarat, troligen för att åldersbestämma barktäkten. Inom reservatet bedriver länsstyrelsen kontrollerade skogsbränder i naturvårdande syfte.



Bild 8. Barktäkt med borrhål.



Bild 9. Gränsen mellan bränt och obränt område.

Övriga lämningar

Inom inventeringsområdet har två gränsmärken registrerats. Ett ligger vid Långtjärnen sydväst om Stor-Mörträsket och ett ligger på Björkträskheden.

Utvärdering

Mot bakgrund av den C-uppsats i arkeologi, och de fynd- och boplatser som presenteras i denna, var förväntningarna högt ställda inför årets fornminnesinventering. Boplatser förväntades främst i de områden som utgör isälvsediment på jordartskartan. Det visade sig dock att stora delar av stränderna utgörs av isälvsomorän med stor andel rundade stenar 0,1 – 0,2 m stora. Det finkornigare materialet eroderar bort, dels p g a vattnets svallning men även av regn. Markens kraftiga lutning längs rullstensåsarna bidrar sannolikt till en ökad erosion. Dessa förhållanden innebär att det vid sjöstränderna ligger enstaka skärvstenar, ibland i mindre koncentrationer. Vissa av de boplatser som redovisats i den arkeologiska uppsatsen har inte gått att återfinna.

Årets inventeringsområde är vinterbetesland för samebyarna Ran och Gran och förhoppningarna var att finna härdar och andra samiska lämningar. Under inventeringen registrerades 34 härdar samt ett viste men inga andra samiska lämningar. Avsaknaden av förvaringsgropar och bengömmor beror troligtvis på att marken är frusen under den period av året som området nyttjats. I de områden där det finns flera små sjöar och tjärnar i sandig mark kunde man förvänta sig att härdar skulle påträffas, men inga sådan kunde registreras. Belägenheten för de härdar som registrerats stämmer dock väl med dagens flyttningsleder, vilket innebär att de registrerade härdarna sannolikt kan knytas till de samiska grupper som flyttar mellan fjäll och skogsland och inte till den skogssamiska renskötseltraditionen.

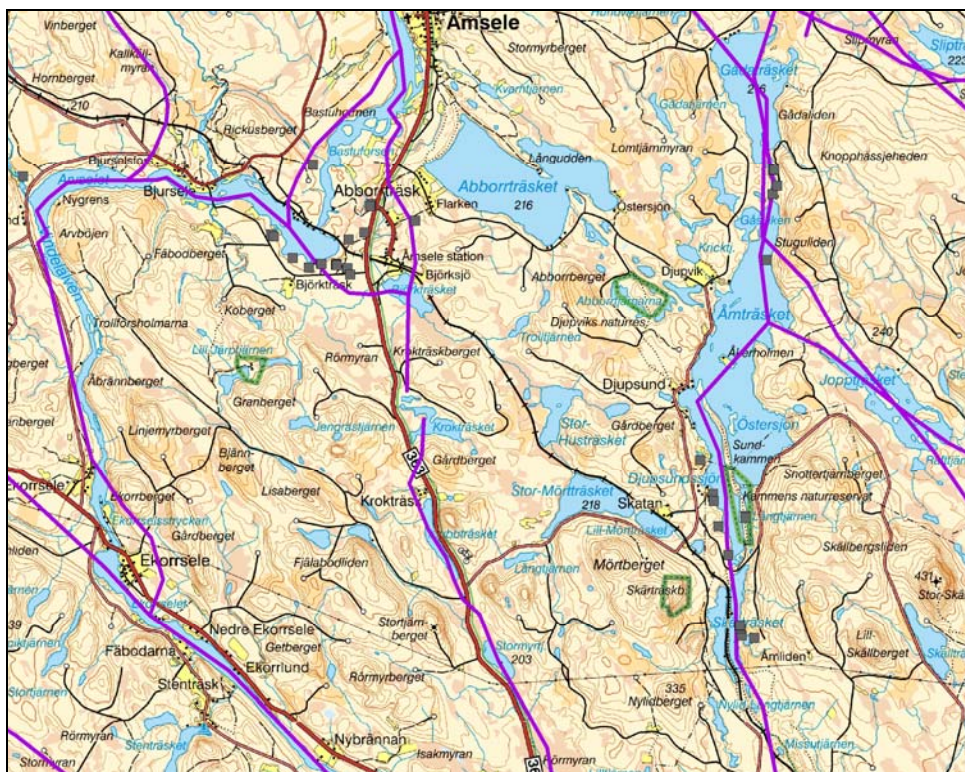


Bild 10. En jämförelse med dagens flyttleder (lila sträck) och de härdar som registrerats vid årets inventering (grå fyrkanter).

Innan årets fornminnesinventering fanns det 17 kända fångstgropar i området. Dessa låg mellan Sjön Abborrträsket och Kricktjärnen samt mellan Gåstjärnen och Gröveltjärnen, närmare Åmträsket. Vid inventeringen kunde man se att Gåstjärnen och andra tjärnar i närheten var sänkta och att de tidigare haft en betydligt större utbredning. Fångstgroparna hade tillsammans med tjärnarna tidigare stängt av området från Abborrträsket mer än halvvägs till Åmträsket.

Vid inventeringen registrerades två fångstgropar på den smala kammen mellan Åmträsket och Skärträsket. En bild började framträda, om det fanns fler fångstgropar mellan Gåstjärnen och Åmträsket skulle ett mycket stort område stängas av med fångstgropar och vatten. Det visade sig senare att det låg ett fångstgropssystem som sträckte sig från Gröveltjärnen men inte mot Åmträsket utan mot Gådaträsket. Inom inventeringsområdet fanns det nu en serie fångstgropar och sjöar som tillsammans utgjorde en sträcka på drygt 1,5 mil. Om man sedan lyfter blicken utanför inventeringsområdet ser man att det går att sammanlänka det avstängda området med ett fångstgropssystem som går mellan Abborrträskets östra del till den branta brinken mot

Vindelälven. På älvens västra sida finns det många fångstgropar som sträcker sig i system eller enstaka gropar ner till Ekorrsele. Det är slående att groparna främst finns där älven flyter lugnt medan partier med forsar saknar fångstgropar.

Om man ser fångstgropar i ett större geografiskt perspektiv än det enskilda registrerade systemet eller inventeringsområdet kan bilden bli mycket mer intressant.



Bild 11. Kartan visar det område som stängs av med de i dagsläget kända fångstgroparna.

Referenser

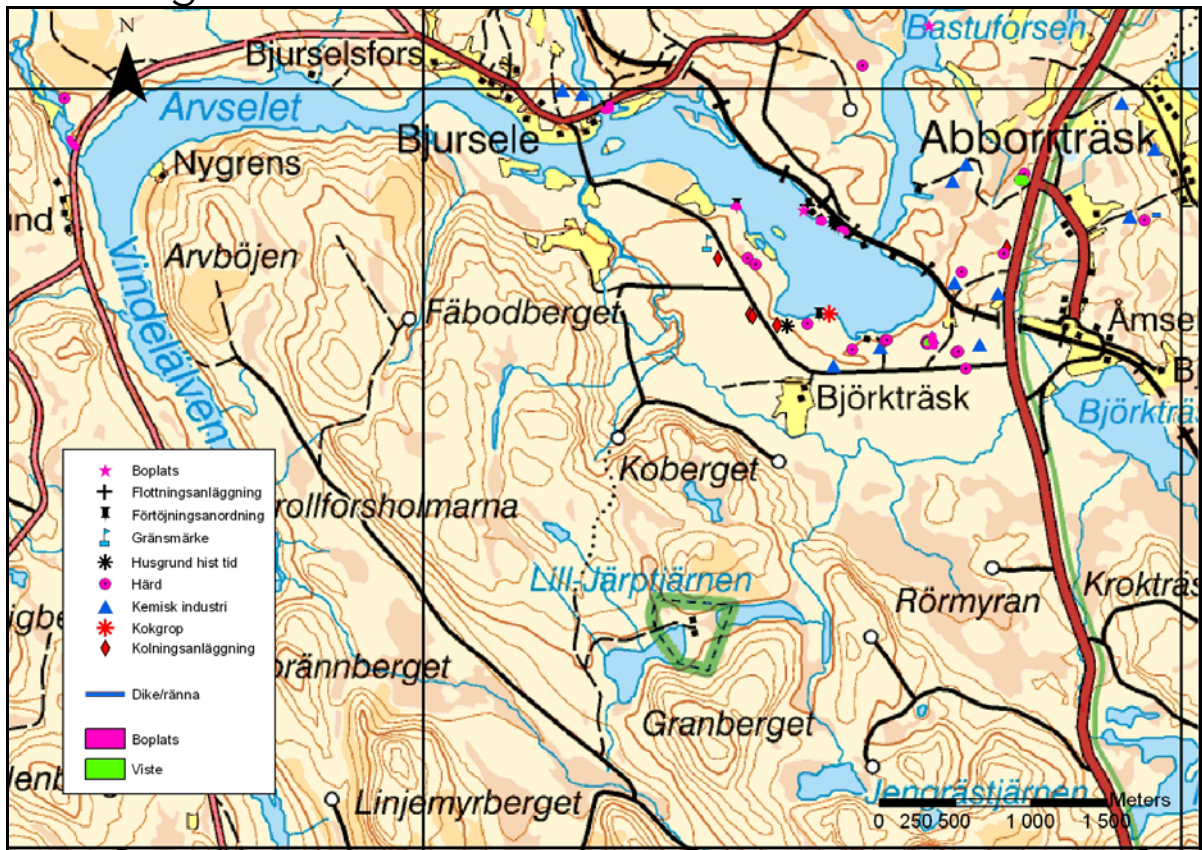
Karlsson, Nina. 2006. Bosättning och resursutnyttjande. Miljöarkeologiska studier av boplatser med härdar från perioden 600-1900 e. Kr inom skogssamiskt område. *STUDIA ARCHAEOLOGICA UNIVERSITATIS UMEENSIS 21*. Umeå.

Larsson, Henning. 1988: *Nybyggaröden i gamla Degerfors socken: en dokumentation av de 200 bosättningarna i nuvarande Vindelns kommun, som genom åren övergivits*. Umeå.

Webbsidor

www.sna.se
 www.jarnvag.net
 www.ac.lst.se
 sv.wikipedia.org

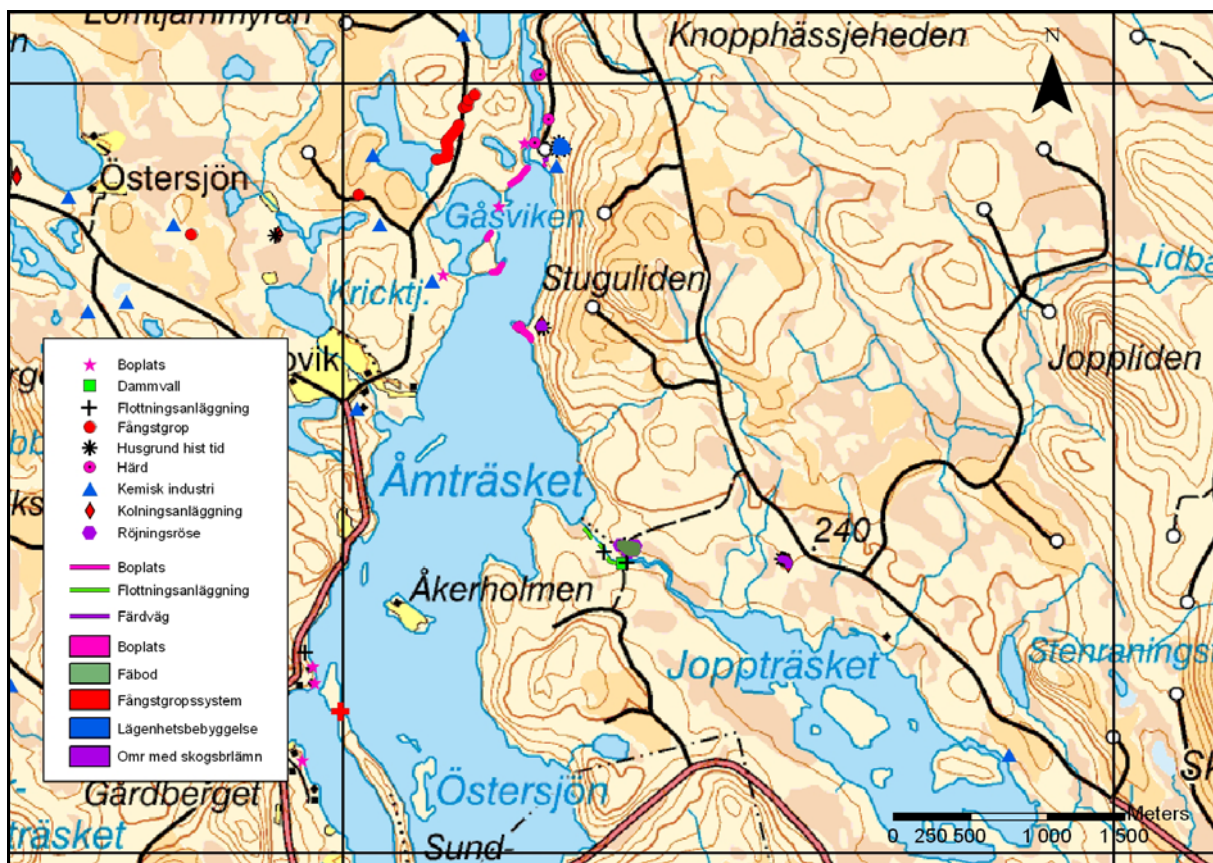
Kartbilaga



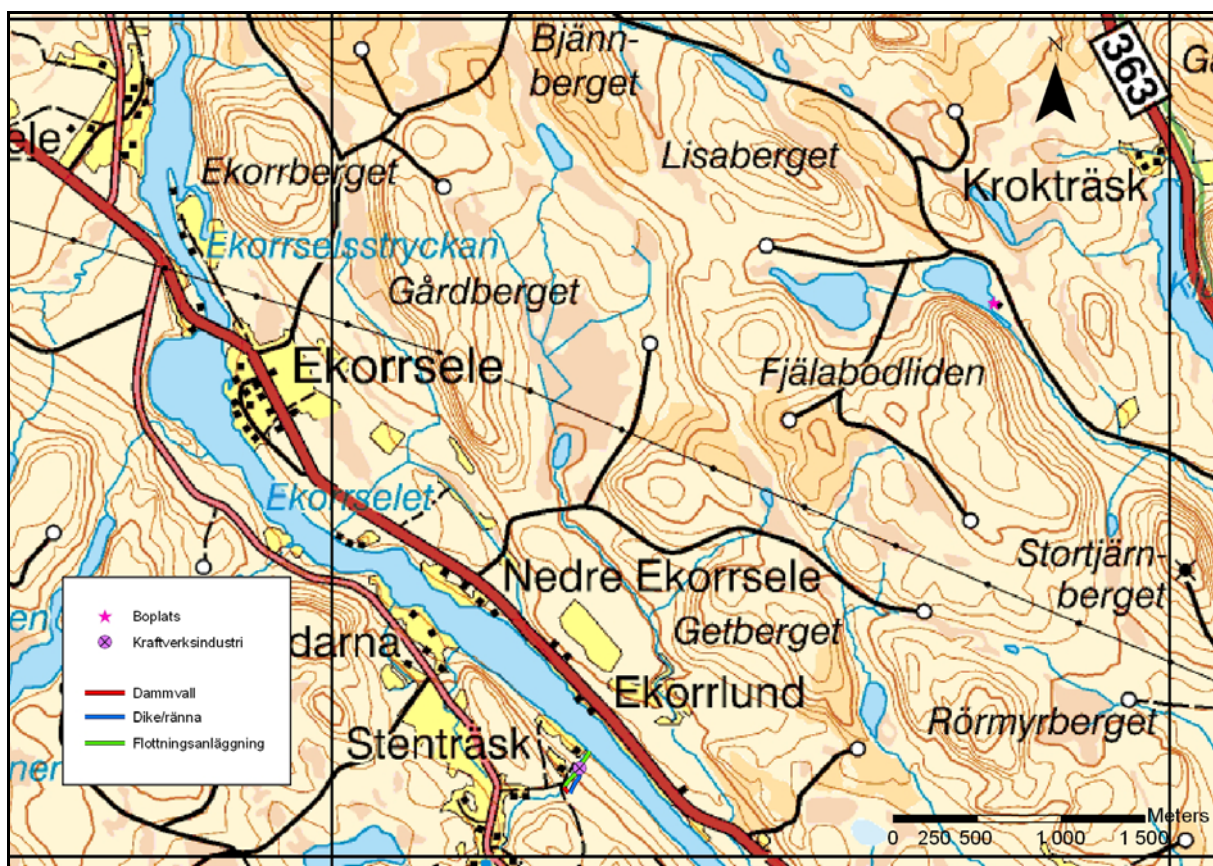
Karta 1. Nyregistrerade lämningar inom kartblad 22J 1d, för angränsande kartblad i öst, se karta 2.



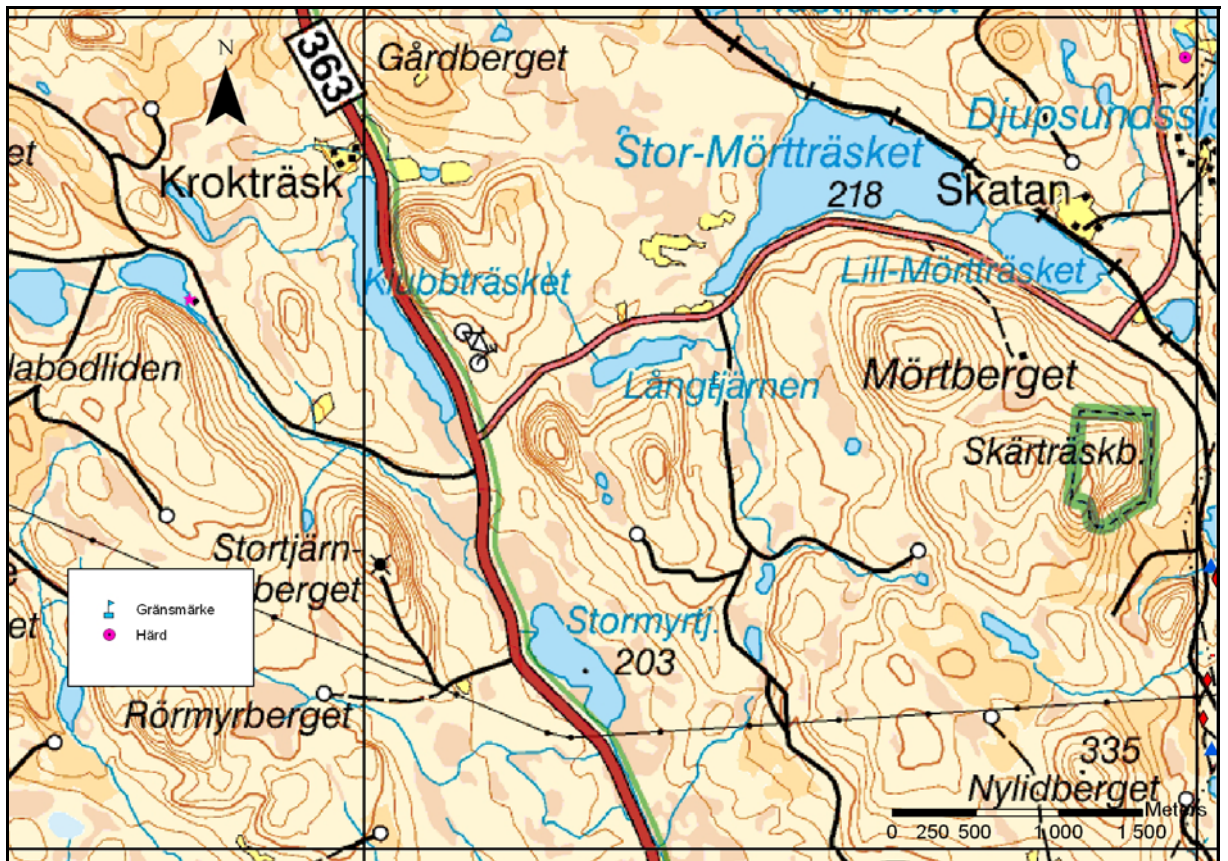
Karta 2. Nyregistrerade lämningar inom kartblad 22J 1e, för angränsande kartblad i öst och väst, se karta 1 och 3.



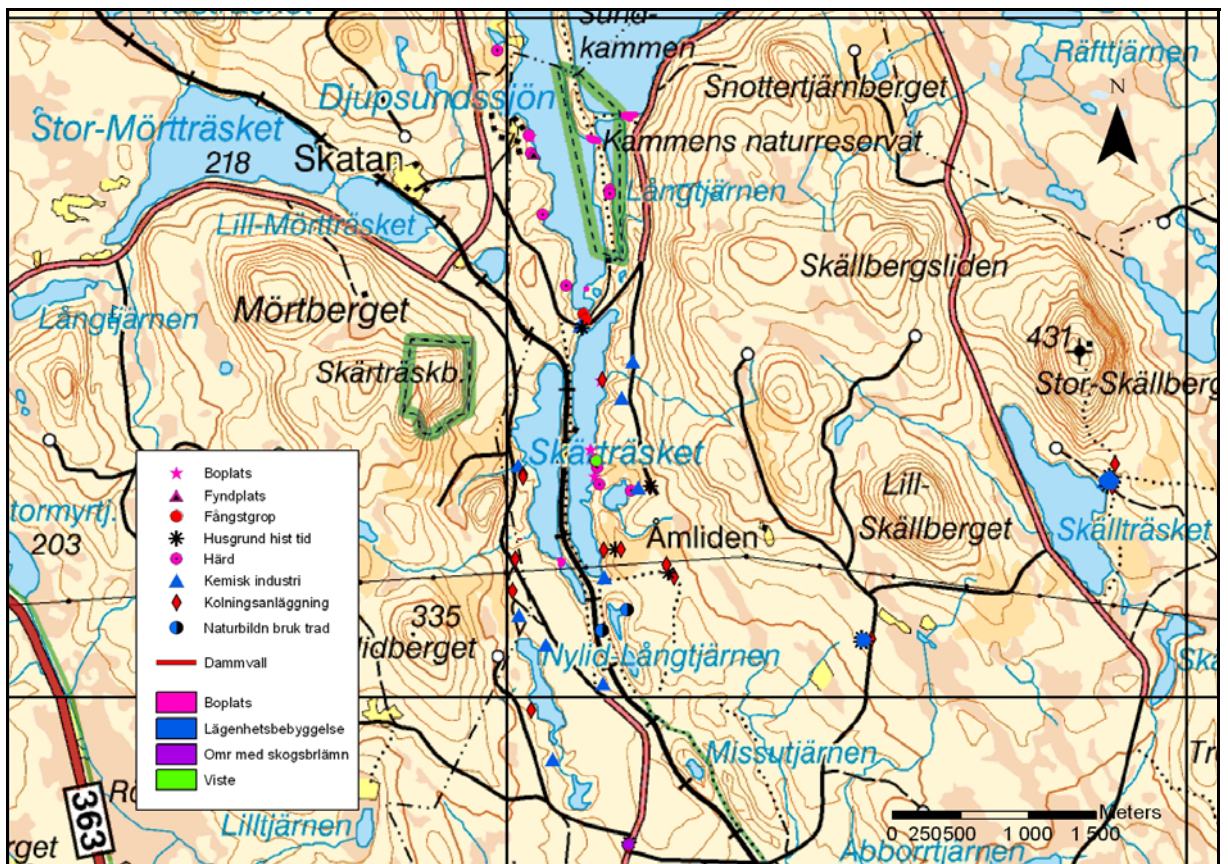
Karta 3. Nyregistrerade lämningar inom kartblad 22J 1f, för angränsande kartblad i väst, se karta 2.



Karta 4. Nyregistrerade lämningar inom kartblad 22J 0d, för angränsande kartblad i öst, se karta 5.



Karta 5. Nyregistrerade lämningar inom kartblad 22J 0e, för angränsande kartblad i öst och väst, se karta 4 och 6.



Karta 6. Nyregistrerade lämningar inom kartblad 22J 0f, för angränsande kartblad se karta 5.



VÄSTERBOTTENS
MUSEUM

Box 3183, 903 04 Umeå
Telefon 090-17 18 00. Telefax 090-77 90 00.
info@vasterbottensmuseum.se
www.vasterbottensmuseum.se