

**a folytonosság építése,
együtműködés és folyamat
tézisfüzet**

Zsuffa Zsolt



mestermunkák:

családi ház, Csömör (1997-1998.)

borászat, Balatonlelle (2001-2004.)

városháza, Budaörs (2003-2005.)

csillag erőd rekonstrukciója, Komárom (2007.)

2012. június 26.

a folytonosság építése, együtműködés és folyamat

„Kultúrát nem lehet örökölni. Az elődök kultúrája egykettőre elpárolog, ha minden nemzedék újra meg újra meg nem szerzi magának.”

Kodály Zoltán

bevezetés

Az alábbi gondolatsor vezérfonalaként három, közeli rokonságban álló témát, **tézist** fogalmaztam meg; a **folytonosság megteremtésének jelenkori igényét, az együtműködés fontosságát, ezzel együtt pedig az építészet folyamatként való megélésének élményét.** Dolgozatom az elmúlt közel húsz év munkáiból mutat be szűk válogatást és rendezi azokat a témafelvetés koncepciója szerinti sorba. A bemutatott munkák leírása egyben személyes történetem dokumentációja is, megvilágítja a hatások és kölcsönhatások mindennapi világát, és mint ilyen szakmai vallomásként is értelmezhető. A beszúrt idézetek nem az elvont elvek birodalmába vezetnek, hanem a felvetett gondolatok hitelesebb alátámasztását szolgálják, illetve a számomra fontos tervezési szempontok pontosabb megértését segítik.

A tézisfüzetben bemutatott mestermunkák mindegyike valóságos problémákra, konkrét egyéni vagy közösségi igényekre született építészeti válasz, amely minden esetben kísérletet tesz az adott helyhez kötődő összetett viszonyrendszer újrafogalmazása is. A munkákban tehát a folyamat ugyanannyira érdekes lehet, mint maga a megvalósult épület, sőt egyre inkább úgy tűnik, hogy maga a folyamat az igazán fontos. A folyamat, amely a valóságon alapul és tényleges építést, épülést eredményez. Nem új elmélettel szeretnék tehát előállni, hanem néhány épületet, és ezek valósághoz való viszonyát igyekszem bemutatni. Habitusomnál fogva a mindenkori helyzet megértését, továbbgondolását, ezáltal pedig valamiféle folytonosság megteremtését tartom inkább fontosnak, mint radikálisan újszerű szemlélet megalapozását.

folytonosság

Az építészet lassú műfaj. A házak tervezése is hosszú, összetett és sokszereplős folyamat, megépülésük évekig tarthat, használatuk pedig évtizedekben évszázadokban mérhető. Egyszerre vonzó és félelmetes is ennek a folyamatnak a részévé válni. A folytonosság, az egymásra épülő tapasztalatok viszont kiemelt fontosságúak lehetnek az építés kapcsán is. Christian Norberg-Schulz szerint *„Valódi helyek teremtése nyilvánvalóan feltételezi, hogy az épületek abban az értelemben 'gyökerekkel' rendelkezzenek, hogy az általánost az adott helyhez igazítsák.”*

Családi ház, Csömör

tervezés: 1997.

kivitelezés: 1997-1998.

volumen: 200 m²

építész tervező: Zsuffa Zsolt

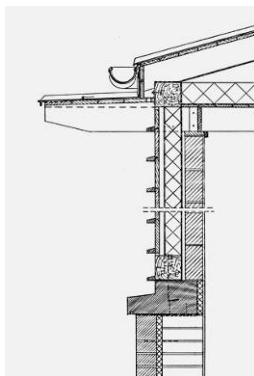
építész munkatárs: Bihari Zoltán

statika: Szőnyi László

makett: Bihari Zoltán

fotó: Lelkes László, Zsuffa Zsolt

A csömöri telket – a rajta lévő félkész kis házzal – a kellemesen nyugodt környezet és a szép pesti kilátás miatt választották tulajdonosai. A meglévő épületet megtartva, kevés gesztussal építkező, de tagolt épületet szeretünk volna tervezni, mely kihasználja a panoráma és a tájolás adta lehetőségeket is. A tagoltság a környező ritkás, főként hétvégi házas beépítés léptékére igyekezett reagálni. Az eredeti épület mellé került a garázs zárt tömbje, a két különálló, falazott szerkezetű házrész pedig fent, a keresztbe fordított emelet faszerkezetes tömege köti össze. A tömör épületrészek között kétszintes üvegsáv húzódik, ami a földszinti elegáns fogadóteret és az emeleti galériát tartalmazza – minden irányba biztosítva a kilátás lehetőségét.



A házat a régi építőmesterek eszközeivel, hagyományos technológiákat alkalmazva igyekeztem a megrendelő alkatához alakítani. A felhasznált anyagok kiválasztásakor is a természetességre törekedtem, a meglévő épület kiegészítő hőszigetelését újrahasznosított téglák kéreg védi, ugyanilyen burkolatot kapott a garázs tömbje is. A felső fa megjelenésű épületrész pedig valóban fa szerkezettel épült, nem csupán burkolatként került a házra. Ez a terv volt első publikált saját munkám, amin érezhetőek mind a közeli, Medgyaszay-féle gödöllői művésztelep száz éves épületeinek, mind pedig a vándoriskolai mestereim nyilvánvaló hatásai is.

Hiszek az építész mester-tanítvány kapcsolat szükségességében. Úgy gondolom, hogy a tudásátadáson túl a tapasztalatok átszűrődésével egyfajta folyamatosság is keletkezik. Azok a nemzetek, amelyek hajlandóak saját maguk teremtette értékeket megbecsülni, azokat folyton újraértelmezni, a hibákból tanulni, és a már megszületett eredményeket alapnak tekinteni a továbblépésre, azok valóban koherens minőség létrehozására képesek. A kortárs spanyol és főleg a portugál építészet számomra ilyenek tűnik, melyek erőssége szerintem épp az építészet folyamatosságában rejlik.

Konyári borászat, Balatonlelle

tervezés: 2001-2002.

kivitelezés: 2002-2004.

volumen: 1.000 m²

megrendelő: Kriterium Kft.

építész tervező: Kalmár László, Zsuffa Zsolt

építész munkatárs: Váradi Péter, Nagy Gábor

statika: Harsányi Csaba (engedélyezési terv), Márton Attila (kiviteli terv)

makett: Szőke Marianna

Kivitelező: Origo Bt. (Steiner Dezső)

fotó: Máté Gábor, Zsuffa Zsolt

A Mesteriskola után (2000.) megalapítottuk közös cégünket Kalmár Lászlóval. Első komolyabb közös munkánk a Konyári borászat tervezése volt. Konyáriék az akkortájt itthon kifejezetten újdonságnak számító, kíméletes, gravitációs technológiával kívántak bort készíteni, és az épületük számára már ennek megfelelő helyszínt kerestek. A meredek partfalak megléte biztosította a technológia ésszerű telepítését, és gazdaságos kivitelezését. A lellei Kishegy épített környezetét apróbb házak jellemzik, tehát elkerülhetetlen volt a lépték kérdésének kezelése is.



A borászati üzem épülettömegének tájba illesztését a támfalszerű ház koncepciójával igyekeztünk elérni. A borházépítés hagyományainak megfelelően épületünk a terep lejtésviszonyainak maximális figyelembevételével, földbesüllyesztett nagy terekkel, valamint a hegy anyagával harmonizáló építőanyagokkal épült. Az anyaghasználat és egyes részletmegoldások a hazai mezőgazdasági épületek vonásait hordozzák. A támfalszerű alsó szint például dunántúli pincék hangulatát közvetíti, az erjesztőtér ablaksávja előtt elfutó téglarács kialakítása pedig a hagyományos pajták, magtárak szinte típusmegoldása volt korábban. A téglarács egyébként az erjesztő teret védi a túlzott felmelegedés ellen, tehát fontos árnyékoló funkciót tölt be, megvalósulása mégis csak annak volt köszönhető, hogy a kivitelező sem tudott olcsóbb megoldást ajánlani.



A szőlő és borfeldolgozáson túl borkóstolók lebonyolítására, a borturizmus kiszolgálására is alkalmas épület megvalósítása kemény kihívás volt. A házat építkezés közben is többször át kellett tervezni, és a távolság miatt a művezetés is nehézkes volt. Az eredmény talán mégis egy természetesen viselkedő, nyugodt épület lett, mely szerves kapcsolatot ápol a hazai borházépítés hagyányaival is.

együtműködés

Ha az építészettel kapcsolatban a folyamatról igyekszünk beszélni, nem kerülhetjük meg az együtműködés fogalmát sem, ugyanis ezek szorosan összefüggnek. Az együtműködés fontosságát pedig az építész szerepének aktuális újraértékelése világíthatja meg. Az építészet ma már ugyanis biztosan nem tekinthető magányos szakmának. Ez a tevékenység fogalmazza meg mindennapi életünk, a lakás, munka, szórakozás és pihenés tereit, azok épített keretét. Mondják, az építészet a téralakítás, az épített környezet alakításának művészetete. Viszont az építészet mégsem tekinthető elsősorban művészetnek hiszen, ahogy Dietmar Eberle osztrák építész fogalmaz, szerepe egy hasznos, jól használható épített világ megteremtése, ami az életminőség javítását szolgálja. Az építészet felelősséggel tartozik a közösség felé ugyanúgy a használati minőség, a kulturális értékteremtés, a költséghatékonyság, mint a (fizikai és szellemi) tartósság szempontjából.

Ma az építész egyik legfontosabb feladata az együtműködés szervezése, a különböző szakmai szempontok integrálása, a feladatok mintegy karmesterként való összehangolása és a részekből egy harmonikus egész megteremtése. Azaz még a legegyszerűbb családi ház építészeti tervezési folyamata is érdekegyeztetések sorát, intenzív kommunikációt, együtműködést igényel. A megbízónak már az elejétől jó kérdéseket kell feltenni, hogy meg tudja fogalmazni valódi igényeit. Az elvárásokat a terek, szerkezetek, anyagok, fényviszonyok, azaz az építészet nyelvére kell lefordítani, ez pedig a gyakorlatban legtöbbször team-munkát jelent. Az építészeti koncepció kiteljesítésében szakági tervező kollégákkal kell együtműködni. Az építési hatósággal, és a szakhatóságokkal el kell fogadtatni az elképzeléseket, majd kidolgozni a műszaki terveket, részleteket. A kivitelezés pedig ugyanezt folytatja.

Példaként említhetem, hogy budaörsi Városházán egyetlen szerkezet és felhasznált anyag sem pontosan a kiviteli tervek szerinti készült, viszont a végeredmény mégis vállalható. Ez csakis a normálizált együtműködésnek köszönhető. Ennek tanulságai a következő munkákba már beépülhettek, a tapasztalatok a tervezési folyamat részévé válhattak. A hazai építőipar aktuális teljesítőképessége azóta viszonylag jól tükröződik terveinken, a lehetségesnek tűnő határokat maximum egyetlen lépéssel lépjük túl.

Városháza bővítése, Budaörs

országos építészeti tervpályázat: 2003. / I. díj

tervezés: 2003-2004.

kivitelezés: 2004-2005.

volumen: 7.100 m²

megrendelő: Polgármesteri Hivatal, Budaörs

építész tervező: Kalmár László, Zsuffa Zsolt

építész munkatárs: Nagy Gábor, Nyéki Anikó, Rehus Szilvia, Szőke Marianna, Vermes Dániel, Villányi Norbert

belsőépítész: Göde András, Kéry Balázs, Wehner Viktória, Frank György

statika: Szőnyi László

arculat, grafikai tervezés: Szüts Miklós, Szüts Eszter

épületszerkezeti szakértő: Becker Gábor, Handa Péter, Wehner Péter

kertészet: Bán Karolin

gépészet: Szalóky László, Fejes Tamás

elektromos: Balázs Judit, Balázs Péter

tűzvédelem: Mészáros János

akusztika: Juhariné Koronkay Ágnes

parkolástechnológia: Bagdi István

makett: Szőke Marianna

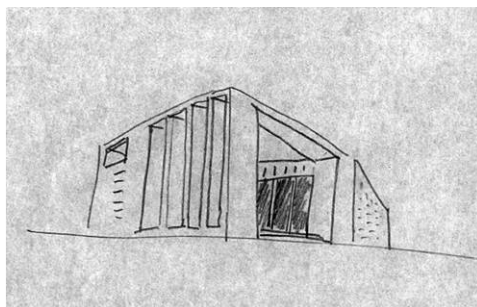
kivitelező: Európai Építő Rt (Sóti Ernő, Sámson András, Besnyői Györgyné)

fotó: Bujnovszky Tamás, Zsuffa Zsolt

A városháza tervezési munkáját országos tervpályázaton nyertük 2003-ban és megtörtént velünk az a csoda, hogy utána a tervezéssel is minket bíztak meg, sőt a pályázati tervünk koncepcióját végig meg tudtuk őrizni és végül tényleg az épülhetett meg. A

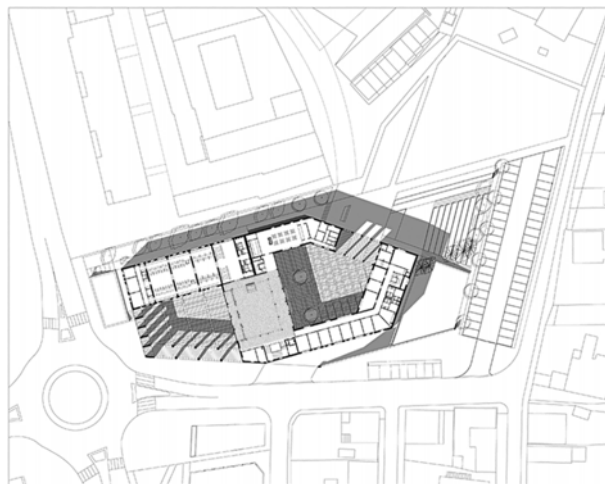
bővítendő Polgármesteri hivatal épületét az 1970-es években Járási Tanácsnak emelték. A meglévő épület bővítmenyét úgy helyeztük el, hogy az a meglévő épületszárnyal és a tervezett nagyvonalú oszlopsorral, a zajos főút felől jól lehatárolt városi teret öleljen körbe. Ezzel a környezettel kommunikáló gesztussal intimebb városias hangulatot kölcsönöztünk a hivatalnak. Az épület előtti városi teret folytató kétszintes előcsarnok kiállító- és rendezvényterként is szolgál, ezzel pedig a város vonzó találkozóhelyévé, szervezőelemévé válhatott. A városi léptékű demokrácia szimbóluma a Városháza ülésterme. A dupla belmagasságú termet az épület középpontjában, közvetlenül a bejárati előcsarnok felett helyeztük el. Az üléstermet a galériájáról körbeüvegezetten alakítottuk ki, ezzel - mintegy szimbolikusan - a központba helyezve és átláthatóvá téve a városi jogalkotás folyamatát is.

Nyitott, átjárható és átlátható Városházát igyekeztünk tervezni. A bővítmenyt a meglévővel egy épülettömegbe összeépített házként képzeltük el, amely differenciált városi tereket is magába foglal. Szándékosan kerültük a 'városháza tornya' sztereotípiát; és más városháza archetípusokkal, pl. az ókori demokráciák építészetével kerestünk kapcsolatokat (lásd agora, sztoa, kollonád, oszlopsoros homlokzat, melyek hagyományos városháza képünket szintén erősen befolyásolják).



Olyan házat terveztünk mely egyszerre átjárható és szoborszerű, minden oldala egyaránt él, mégis szűkszavú. A környezettel való szerves kapcsolatot az anyaghasználattal is próbáltuk fokozni. A választott anyagok az épület Budaörrsel való bensőséges viszonyát sugallják. A helyszín kőben gazdag táji elemek (Odvas-hegy, Kő-hegy) mind kapcsolódási pontként szolgálnak az épület értelmezéséhez amely, mint épülettéptékű faragott kötömb, művi szikla jelenik meg a városközpontban. A tervezett Városháza homlokzatát fűrészelt kőburkolattal alakítottuk ki, ez viszont szándékainkkal ellentétben nem egy közeli kőbányából érkezett, hanem egyenesen Törökországból. Mint említettem gyakorlatilag egyetlen anyag és szerkezet sem az eredeti terveknek megfelelően épült be a házba.

Egy településen az épületek közti tér, annak arányai és kialakítása talán fontosabb, mint maguk az egyes épületek. A városháza esetében különös figyelmet fordítottunk a ház körüli terület rendezésére, a belakható közterek kialakítására. Már a Nolli-féle 1748-as Róma térkép is a ma általános hazai köztér felfogástól merőben eltérő, annál jóval haladóbb szemléletet tükröz. Nolli ugyanúgy ábrázolta a köztereket, mint a helyi közösség által látogatható egyéb publikus, félpublikus terek, udvarok, kertek, templomok, piacok és belső terek sorát. Mi is ennek megfelelően összenyitva terveztük a városházát és környezetét. A városháza előcsarnoka vagy akár tanácsterme is része kíván lenni Budaörs köztérhálózati rendszerének. A Városháza pillérsorral határolt, körforgalom felé eső, díszburkolattal ellátott városi tere, fóruma átfolyik az épületen és a középső udvaron keresztül kapcsolódik az épület mögötti (hegy felé eső) parkosított térrészhez. Az átjárható térsor szándékunk szerint teljes nyitottságot sugároz, amely megfelel a demokratikus köztérhasználat igényeinek.



Az építészet, mint az épített környezet alakításáért felelős szakma, csak akkor válhat újra a közösség kultúrájának valós részévé, ha maga az építész is részt vesz a kulturális

párbeszédben, együttműködő partnerként viselkedik, egyaránt nyitott a közösséget érintő kérdések megvitatására és más diszciplínák irányába is. A téma érintőlegesen már a korábbi Velencei építészeti biennálékon is megjelent, de idén David Chipperfield, a 13. Biennálé kurátora a nemzetközi kiállítás mottójának már egyenesen a *Közös alapot* („*Common Ground*”) határozta meg: „*A 13. Velencei Építészeti Biennále címe a „Közös alap”... Az én biennálém a résztvevők kiválasztásának módszerével ösztönözní fogja azt az együttműködést és párbeszédet, amelyről hiszem, hogy az építészet lényege, és a cím is, mint metafora, az építészeti tevékenységet kívánja előtérbe helyezni.*”

Az építész szakmának, a társadalomba ágyazottságánál fogva, tehát az eddig is elvárható empátián túl, az együttműködés kereteit kell kiterjesztenie. Az együttgondolkodás folyamatát pedig nem lehet a szakági tervezőkre korlátozni, hanem tágítani kell az eddig kevésbé bevont szakmák, művészeti- és tudományágak képviselőire, illetve nyitni a közösség felé, amely az épületet vagy teret használni fogja. Az építészeti tér közvetlen (fiziológiai igények, funkció) és közvetett (pszichológiai) hatásai a használókra, megkövetelik a társadalomtudományok eredményeinek felhasználását ugyanúgy, mint a társművészek bevonását is a komolyabb munkákba. A sikeres tervekhez, épületekhez, terekhez szükséges komplexitás, gondolati rétegzettség nem is könnyen teremthető meg ezen folyamat nélkül, ahogy a szakma presztízse is csak így emelhető korábbi rangjára.



folyamat

Makovecz Imre az építést folyamatként és közösségépítő aktusként látta. Az építés drámáját, ahogy ő nevezte a folyamatot, aminek során az építés gondola fölvetődik, azután pedig, hogy kik, miből hozzák létre, valamint az események sorát, ahogyan megvalósul a ház, írásaiban sokkal fontosabbnak tekintette, mint az épület stiláris jellemzőit. Ma, amikor sokat beszélünk a participációról, a részvétel fontosságáról, fontos hangsúlyozni, hogy Makovecz már évtizedekkel ezelőtt a folyamat jelentőségét emelte ki, a közösség bevonásáról és az építés által való megerősítéséről beszélt. A közösségi, avagy részvételi tervezés módszerét, a felhasználók megszólítását és aktív bevonását egy tervezési, később pedig magába az építési folyamatba - tehát a közös tervezés, közös építés, közösség építés folyamatába, a BME Mesterkurzusának keretein belül, csoportommal (Déri-Papp Éva, Holló Mátyás, Nagy Zsuzsa) a gyóni Kör utcában létesítendő közösségi tér kialakítása során volt alkalmunk megtapasztalni.

A folyamat egy másik vonatkozásáról beszél Heidegger, amikor a lakozás fogalmát bevezeti. Az általa felvetett gondolat szerint, aki emberi módon létezik, az lakozik, *a lakozás alapvonása pedig éppen az óvás*. Szerinte a létesítés és az ápolás a szorosabb értelemben vett építés maga. A gondolatban tehát hangsúlyos szerepet kap a folyamat, a gondoskodás és fenntartás. Ez pedig ösztönzőleg hathat az építész szerepének újragondolására is. Az épületek, települések sosem lehetnek ugyanis készen, azokat rendszeresen karban kell tartani, a változó igényeknek megfelelően funkciójukat időnként újra kell fogalmazni. Ezeket a munkákat is építésznek kell, hogy elvégezzék. A fejlett világban mára gyakorlatilag kiépült a lakosságnak szükségleteit bőségesen kielégítő infrastruktúra illetve az ellátó, oktatási és kulturális épületek szükséges mennyisége, ott egyre inkább ezek fenntartása lesz a fő feladat. Ma viszont még úgy tűnik, mintha az ilyen munkáknak itthon kisebb presztízse lenne, mint zöldmezős beruházásokon dolgozni. Pedig sem az erőforrások, sem a szabad területek nem teszik sokáig lehetővé ezt a töretlen fejlődésbe vetett hiten alapuló, mindig újat építeni igyekvő fejlesztői és építész szakmai hozzáállást. Az építésznek ebből a szempontból is újra kell gondolni szerepüket; a válság után biztos nem számíthatunk arra, hogy minden ugyanott folytatódik, ahol 2008-ban abbamaradt.

Kevés olyan munkával találkoztunk eddig, amelynek az említett fenntartás, óvás lett volna a kulcskérdése, ezen kedves feladatok közül pedig a legérdekesebb a komáromi Csillag Erőd, Nemzetközi Művészeti Központ funkcióra történő átalakítása volt. A tervezési megbízását ez esetben is tervpályázaton nyertük. A munka mostanáig még csak a tender terv elkészítéséig juthatott el, viszont így is egyértelművé



tette, hogy akár egy ennyire kötött funkciójú régi épület (laktanya) is jól hasznosítható az eredeti használattól merőben eltérő rendeltetésre is. A „régi rossz és el kell dobni” szemléletével gyökeresen ellentétes gondolkodásmód gazdasági haszna, valamint a hasznosítás környezetterhelés csökkentésével összefüggő előnyei mindenki számára egyértelművé kellene, hogy váljanak. Az öreg házak kortárs építészeti szemlélettel történő megújítása, vérfrissítése további évtizedekkel hosszabbíthatja meg azok használatát, ezzel együtt aktívan részt vállalhat a történeti folytonosság fenntartásában. A házak történetének megismerése és felhasználása pedig komoly mélységekkel gazdagíthatja az új funkciót és a tervet is.

Csillag erőd, Komárom

országos tervpályázat: 2007. / I.díj

tervezés: 2007.

kivitelezés: -

volumen: 5.600 m²

megrendelő: Monostori Erőd Kht.

építész tervező: Kalmár László, Zsuffa Zsolt

építész munkatárs: Lázár Zsófia, Helmle Csaba

statika: Harsányi Csaba

tájépítész: Tihanyi Dominika, Kovács Árpád

gépészet: Fejes Tamás, Szalóky László

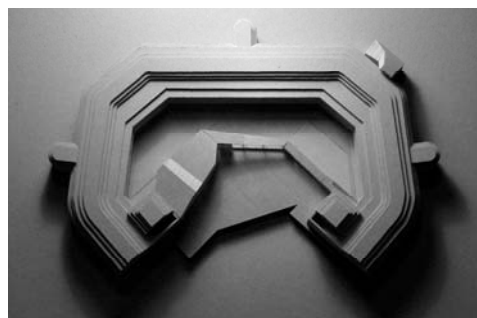
elektromos: Balázs Judit, Balázs Péter

makett: Rehus Szilvia

A Csillag Erőd hasznosításakor elsődleges fontosságúnak tekintettük, hogy az épület a XIX. század katonai építészetének jeles képviselője, a tervezés évében „Világörökség aspiráns” Komáromi Erődrendszer egyik tagja volt. A műemlék hangulatának megőrzése, a hely hadiépítészeti karakterének megtartása mindvégig célunk volt. A tervezett átalakítás látszólag ugyan radikális beavatkozásnak tűnhet, valójában kifejezetten visszafogott aktust jelentett. A régi épület átépítését kizárólag a műemléki jellegű helyreállítás jelenti. A bővítés más karakterű, tehát az új szerkezetek jól elkülönülnek majd a meglévőtől, törekvésünk szerint viszont egyáltalán nem roncsolják a régi épületszerkezeteket, sőt a teljes átalakítás visszafordítható, az eredeti állapot pedig bármikor visszaállítható lesz.

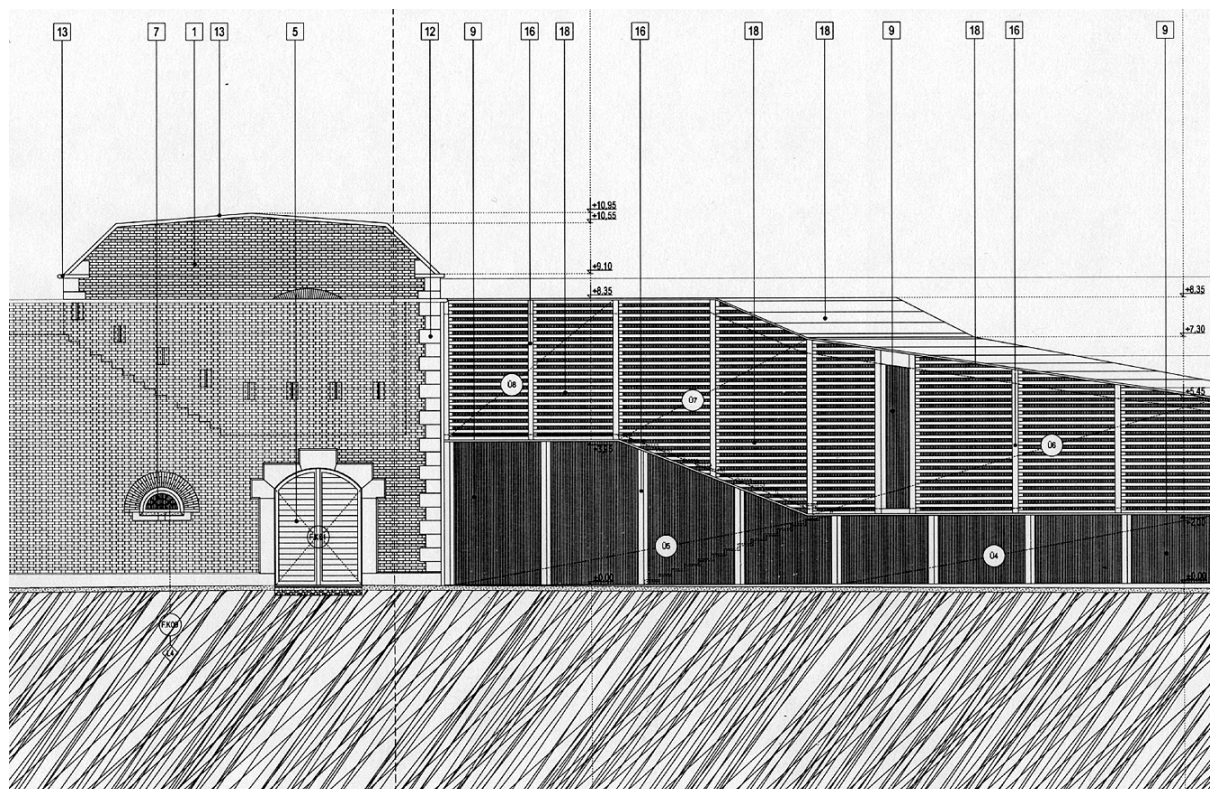


A tervezett művészeti alkotóközpont két fő funkcionális részre osztható. Egyik a közösségi terek sora, ahol összejövetelek, kiállítások, előadások és az étkezés is történik. Ide a város lakói szabadon, bármikor bemehetnek. A másik fő funkcionális csoport pedig a „residence house” program, mely biztosítja a művészek nyugodt, elmélyült munkavégzését. A funkcionális elrendezést úgy alakítottuk, hogy egész évben követni tudja a változó igényeket, az állandó illetve a szezonális programokat. A könnyűszerkezetes központi bővítményünk könnyen mozgatható elemeivel, a jelenleg belakatlan központi alakuló-udvar új étellel telhet meg és mindig a kívánt funkció szerint átrendezhető. A javasolt megoldással valóban *flexibilis térhasználat* valósulhat meg, mely lehetőséget ad az ésszerű működtetésre megfelel a különböző, programok igényeinek. A tervezett fedett-nyitott, mobil elemek által közrezárt terek meghatározhatnak pl. színpad jellegű elrendezést, működhethetnek kültéri műtermekként, és lehetnek a kávézó kinti, fedett teraszai is. A volt szigorú katonai funkció ezáltal felvehet egy a művészetekhez sokkal közelebb álló laza, folyton alakítható karaktert.



A meglévő főépület minden terébe az annak leginkább megfelelő funkciót kerestük meg. Az udvarra néző tereket alakítottuk műtermekké. Az erőd jelenlegi folyosójának elnyújtott terét, mely a ház eredeti védelmi szerepének betöltésekor is a legfontosabb alapfunkciónak adott helyet, egyfajta „végtelen” kiállítótérként értelmeztük újra. Az erőd folyosó helyreállított lőréséből feltároló látványképeket, képkivágásokat is a kiállítás részeként használtuk fel, azokat a ház körüli kertben kialakított szabadtéri szoborpark installációinak elhelyezésénél figyelembe vettük. Olyan időszaki kiállítások megrendezésére, melyeknél nem előnyös a keskeny tér az erőd-kávézó új kétszintes tere nyújt lehetőséget.

Műtermek számára jórészt az erőd főépületének helyiségeit használtuk fel, melyek alkalmas teret biztosítanak a zavartalan alkotásra. A szükséges tereket úgy rendeztük el az épületben, hogy azok ne sértsék a műemlék szerkezetét. A sokféle igényt támogató műtermeket, stúdiókat, próbatermeket mobil belső szerkezetük teszi jól használhatóvá, emellett könnyen átalakíthatóvá is. A belső terekben elhelyezett mobil dobogók segítik a terek optimális kihasználását, a legkedvezőbb fényviszonyok elérését, és közvetlen kapcsolatot biztosítanak a központi udvarral. A hazai és külföldi művészek szálláshelyeire kétféle kialakítást képzeltünk el. A téli-nyári használatra is alkalmas szállások számára az északkeleti bástyában - a konyha-étteremhez hasonló - új épületrészt alakítottunk ki. Kizárólag nyári használatra a déli bástyákban, a földrézsűbe rejtetten meglévő helyiségeket alakítottuk át, ezeket komfortosítottuk úgy, hogy az eredeti állapot is roncsolásmentesen visszaállítható legyen.



A heideggeri folyamatos gondoskodás, óvás koncepciója közvetlenül kapcsolódik a fenntarthatóság nagyon aktuális kérdésköréhez, az energiával és vízzel való takarékos bánásmód pedig egyenesen közérdek. Az épületek környezetre gyakorolt hatása a nehezebben számszerűsíthető (pszichológiai, esztétikai, stb.) hatásokon túl, a nagyon is racionális energetikai vonatkozásban jól mérhető. A környezeti terhelések csökkentése és az energiaellátás biztonságának megteremtése korunk legfőbb feladatai közt szerepelnek, ebben pedig az építészetnek jelentős szerep jut. A pazarlás nélküli építés alapelveit megvalósítani, szerintem az energiafelhasználás optimalizálásával lehet, nem pedig természetellenes igényrendszer felállításával. Tehát utópiák helyett józan racionalizmusra, egyfajta normalitásra van ebben a kérdésben is szükség. Az átgondolt tájolás, megfelelő felület-térfogat arány, kis energiafelhasználással a közelben kitermelt, feldolgozott vagy gyártott építőanyagok és az optimális hőszigetelés vastagság kombinálása megújuló energiaforrások ésszerű alkalmazásával, hosszú távon is jó energiamérleget eredményezhetnek. Ha viszont a tervezett élettartam során nem a minimális fogyasztásra törekszünk, akkor globálisan biztos veszünk rajta.

zárszó

A bemutatott csekély számú munka példáján egyfajta, elsősorban építészeti viselkedést igyekeztem körvonalazni. Azt a gondolkodásmódot, amely alapvetően meghatározza minden munkámat, és amely minden esetben kiegészül azokkal a külső impulzusokkal, amiket az adott feladat és hely közvetít. A hely elkerülhetetlenül egyedi környezetet biztosít topográfiai, kulturális, szellemi, társadalmi, személyes kapcsolati stb. vonatkozásban, amelyekben összességében mindig valamiféle új helyzet lehetősége rejlik. Ennek a helyzetnek a kibontása ugyan minden feladat esetén új stratégiát igényel, de a viselkedés mégis alapvetően hasonló. Az egyedi szituációk figyelmes értelmezése, hatásainak összegzése biztosíthatja a munkák helyénvalóságát illetve remélhető beágyazódását. Az összegzés és sűrités számomra kiemelt fontosságú a folyamatban, ami még ha sok esetben formai redukciót eredményez is, semmi esetre sem jelenthet gondolatszegénységet. A gondolatmenet sosem a forma, hanem a használat, hasznosság felől közelít, központjában pedig mindig az ember áll.

felhasznált irodalom

- Christopher ALEXANDER: Az építés időtlen útja (1979.);
in: Kerékgyártó Béla (szerk): A mérhető és a mérhetetlen – Építészeti írások a huszadik századból (Typotex, 2000.)
- Stan ALLEN: Stocktaking, Nine Questions About the Present and Future of Design, p.5-8.
Harvard Design Magazine, Spring/Summer, 2004;
in: Tihanyi Dominika DLA disszertációja
- David CHIPPERFIELD: Közös alap (a 13. Velencei Építészeti Biennále tematikája)
in: <http://epiteszforum.hu/node/20367>)
- DÖMÖTÖR Tamás: Közösségi részvétel a területi tervezésben (doktori értekezés)
- Dietmar EBERLE: From city to house - A design theory – ETH Zürich 2007. p.12.
- Luis FERNÁNDEZ-GALIANO: Survival tactics for spain's harsh new reality;
in: Architectural Review, 2011.Dec
- Kenneth FRAMPTON: Hét pont az ezredfordulóra – Időszerűtlen kiáltvány (1999);
in: Kerékgyártó Béla (szerk): A mérhető és a mérhetetlen – Építészeti írások a huszadik századból (Typotex, 2000.)
- Edward T. HALL: Rejtett dimenziók (Gondolat, 1987.)
- Martin HEIDEGGER: Építés lak/oz/ás gondolkodás, ford: Schneller István;
in: *UTÓIRAT* 2003/1
- HUSZTI István: Milyen vastag legyen a hőszigetelés?
in: <http://epiteszforum.hu/node/20659>
<http://www.knaufinsulation.hu/hu/energiavampirok-balja-vagy-klimabarot-otthon>
- IZSÁK Norbert: Ötletgazdálkodás (HVG, 2012.03.24.)
- Michael KIMMELMAN: Peter Zumthor mennybemenetele
in: <http://epiteszforum.hu/node/19993>
- KSH: Népszámlálási adatok, 2011;
in: <http://www.ksh.hu/docs/hun/xftp/idoszaki/nepsz2011/nepszelo2011.pdf>)
- NEMES András: A finn pavilon (Irány Afrika!) in: <http://epiteszforum.hu/node/440>
- Christian NORBERG-SCHULZ: Hiteles építészet felé (1980.);
in: Kerékgyártó Béla (szerk): A mérhető és a mérhetetlen – Építészeti írások a huszadik századból (Typotex, 2000.)
- SZENTIRMAI Tamás, VUKOSZÁVLYEV Zorán: Kortárs Portugál építészet (Terc, 2010.)
wikipédia (szabad enciklopédia)
- Frank Lloyd WRIGHT : Testamentum (Gondolat, Budapest 1974. p. 15. ill. 19-20.)
- Peter ZUMTHOR: Thinking Architecture (Lars Müller Publishers, 1998. p. 10-25.)
- ZSUFFA Zsolt: Családi ház, mint közügy; in: A mi otthonunk 2004/7-8.

szakmai életrajz

tanulmányok:

- 1990 - 1993 Ybl Miklós Műszaki Főiskola, Magasépítési Szak
- 1993. Glasgow College of Building - TEMPUS ösztöndíj
- 1994 - 1996 YMMF, Építész Tervező Szakmérnöki képzés
- 1995 - 1998 Kós Károly Egyesülés Vándoriskolája
- 1998 - 2000 Magyar Építőművészek Szövetsége Mesteriskolája

szakmai és közéleti tevékenység:

- 1991 - 1995. YMMF. Népi Építészeti Tudományos Diák Kör
- 1993 - 1995. Nyári építőtáborok Csete György építésszel
- 1994. Vegyépszer Rt. Tervezési Irodájában beosztott építész tervező
- 1995 - 1998. A KKE. Vándoriskolája idején beosztott építész tervező
- 1999 - 2000. Önálló tervezői tevékenység
- 2000 - Zsuffa és Kalmár Építész Műteremben vezető tervező
- 2001 - Zuglói Polgármesteri Hivatalban rendszeres tervszűror
- 2002 - BME. Középülettervezési Tanszéken külső korrektor
- 2008 - BME. Diploma Záróvizsga Bizottsági tag
- 2008. Közös munkák a Galway-i Paul Dillon Architects irodával - Írország
- 2008 - Budapesti Építész Kamara Felügyelő Bizottsági tag
- 2010 - BME. Középülettervezési Tanszéken, Tervező Szakmérnöki képzés mestere

díjak , kitüntetések:

- 2003. Az év szép háza (Családi ház, Budapest XVI.)
- 2004. Budapest Építészeti Nívódíja – Dicsérő Oklevél (Társasház, Budapest XVI.)
- 2005. Média Építészeti Díja (Családi ház, Budapest II.)
Homlokzati Nagydíj (Családi ház, Budapest III.)
Molnár Péter Díj
- 2006. Pest Megyei Építészeti Nívódíj – I. Díj (Városháza, Budaörs)
- 2007. Mestermű – Az év családi háza – II. Díj (Családi ház, Budaörs)
Az Év Akadálymentes Épülete – Díj (Városháza, Budaörs)
Pro Architectura Díj (Városháza, Budaörs)
- 2008. Érdi Építészeti Nívódíj (Családi ház, Érd)
- 2010. Ybl Miklós Díj
WA Awards 20+10+X Díj
Az Év Háza Díj – Magyar Építőművészek Szövetsége különdíja
- 2011. RIAI Irish Architecture Award 2011
- 2012. Az Év Homlokzata – I. Díj (Társasház, Budapest XVI.)

fontosabb tervek, épületek:

- 1996. Millecentenáriumi emlékmű, Ipolyvarbó (Csontos Györgyivel, Molnár Mihállyal, Pintér Tamással és Urbán Árpáddal)
- 1997. Családi ház, Csömör
Kollégiumépület átalakítása (Salamin Miklóssal)
- 1998. Családi ház, Budapest XI.
- 1999. Idősek otthona bővítése, Zebegény – máshogy épült meg
Buszpályaudvar rekonstrukciója, Szolnok (Álmosdi Árpáddal) – nem épült meg
Családi ház, Érd

- 2000. Irodaépület, Budapest X.
Családi ház, Budapest XVI. - *Az év szép háza Díj 2003*
- 2001. Társasház, Budapest XVIII. (Kalmár Lászlóval)
Családi ház, Budapest XVI.
Társasház, Budapest XVI. (Kalmár Lászlóval) - *Budapest Építészeti Nívódíja – Dicsérő Oklevél*
- 2002. Borászat, Balatonlelle (Kalmár Lászlóval)
Raktárcsarnok, Budapest X.
Családi ház, Budapest II. (Kalmár Lászlóval, Nagy Gáborral) - *Média Építészeti Díja*
- 2003. Széchenyi tér rendezése, Esztergom (Kalmár Lászlóval) – nem épült meg
Családi ház, Budapest III. (Kalmár Lászlóval) - *Homlokzati Nagydíj*
- 2004. Városháza bővítése, Budaörs (Kalmár Lászlóval) - *Pest Megyei Építészeti Nívódíj, Pro Architectura Díj*
Családi ház, Göd (Kalmár Lászlóval)
- 2005. Társasház, Budapest XII. (Kalmár Lászlóval)
Családi ház, Érd - *Érd Építészeti Nívódíja 2008*
- 2006. 100 férőhelyes óvoda, Budaörs (Kalmár Lászlóval)
Családi ház, Csömör
- 2007. Családi ház, Budapest XVI. - *Az év háza – MÉSZ különdíj 2010*
- 2008. Gyorsétterem, Galway - IRL (Paul Dillonnal) - *RIAI Irish Architecture Award 2011*
Társasház, Budapest II. (Nagy Gáborral) - *Az Év Homlokzata – I. Díj 2012*
- 2009. Családi ház, Dunaújváros
- 2010. Szépségközpont, Hévíz (Kalmár Lászlóval)
- 2012. HungaroControl Légiforgalmi Irányító Központ, Budapest (Kalmár Lászlóval)

fontosabb pályázatok:

- 1994. Volt orosz laktanya átalakítása, Budapest XVIII. / Hallgatói pályázat (Borsay Attilával, Kapy Jenővel) *I. díj*
- 1997. Autószalon és szerviz, Budapest XIV. / Zártkörű tervpályázat *II. díj*
- 2000. Művésztelep rekonstrukciója, Szolnok / Országos tervpályázat (Álmosdi Árpáddal és Csendes Mónikával) *I. díj*
- 2001. Személyhajó kikötő, nemzetközi forgalom számára, Esztergom / Országos tervpályázat (Kalmár Lászlóval) *III. díj*
- 2002. 50 szobás szálloda, Szentendre / Meghívásos tervpályázat (Kalmár Lászlóval) *II. díj*
- 2003. Városháza bővítése, Budaörs / Országos tervpályázat (Kalmár Lászlóval) *I. díj*
- 2004. 250 szobás szálloda és élményfürdő, Bp. Kopaszi gát / Országos tervpályázat (Kalmár Lászlóval, Murka Istvánnal és Kapy Jenővel) *I. díj*
- 2005. Sportcsarnok és uszoda Budaörs / Országos tervpályázat (Kalmár Lászlóval) *Kiemelt megvétel*
Városháza bővítése, Budapest XVII. / Meghívásos tervpályázat (Kalmár Lászlóval) *II. díj*
Iskola és városi könyvtár, Esztergom / Országos tervpályázat (Kalmár Lászlóval, Herczeg Lászlóval) *III. díj*
- 2006. ORCO Iroda komplexum, Budaörs / Meghívásos tervpályázat (Kalmár Lászlóval) *I. díj*
Budapest Szíve, Budapest V. / Országos tervpályázat (Kalmár Lászlóval, Kovács Zoltánnal, Szabó Árpáddal) *Megvétel*
24 tantermes általános iskola, Budaörs / Országos tervpályázat (Papp Glóriával) *II. díj*
- 2007. Csillag Erőd Nemzetközi Művésztelep, Komárom / Meghívásos tervpályázat (Kalmár Lászlóval) *I. díj*
Kossuth tér rendezése, Budapest V. / Országos tervpályázat (Papp Glóriával és a Városi Tájkép Csoporttal) *II. Díj*
HungaroControl Légiforgalmi Irányító Központ, Budapest / Országos tervpályázat (Kalmár Lászlóval) *I. díj*
- 2009. Weöres Sándor Színház, Szombathely / Országos tervpályázat (Kalmár Lászlóval) *I. díj*
- 2010. Kortárs Művészeti Galéria, Maribor / Nemzetközi tervpályázat (Kalmár Lászlóval) *Honourable mention (megvétel)*
320° Művészeti Központ, Siófok / Nemzetközi tervpályázat (Kalmár Lászlóval) *Kiemelt megvétel*

kiállítások:

- 1999. A 10 éves Vándoriskola kiállítása (BME. Budapest, YMMF. Budapest, PMMF. Pécs, IME. Budapest)
A Zuglói Építészek Köre kiállítása (Zeg-Zug Zúglói Gyermekház, Budapest)
- 2002. Ybl-főiskolások a Mesteriskolán és a Vándoriskolán – Kapy Jenő tanítványai (N&n galéria, Budapest)
- 2003. KÖZBEN - A magyar építészet 15 éve a rendszerváltástól az EU-ba lépésig (Múcsarnok, Budapest)
- 2004. Budapest építészeti nivódíja 2004 (N&n galéria, Budapest)
- 2005. Öt év – Five Years / A Zsuffa és Kalmár Építész Múterem kiállítása (Budapest Galéria, Budapest)
Emerging Identities – EAST (Deutsches Architektur Zentrum, Berlin)
Piranese Award Exhibition (Piran, Szlovénia)
- 2006. Fiatalok Feketén Fehéren (MÉSZ. Budapest)
- 2007. Real East Expo (Syma Kiállítási Központ, Budapest)
Pro Architectura Díj 2007 (Gödör Klub és VAM Design Center, Budapest)
Meg nem épült Magyarország (Körzógyár Galéria, Budapest)
- 2008. Bor + Építészet Nemzetközi kortárs építészeti kiállítás (Városi Művészeti Múzeum, Győr)
CZHUPLSK XXI - Nemzetközi kortárs építészeti kiállítás (Nemzetközi Építészeti Triennálé, Krakó)
- 2009. Wild, Wild East - Nemzetközi kortárs építészeti kiállítás (AIT Salon, Hamburg)
- 2010. Modelling Museums - II. Nemzetközi Építészeti Makettfesztivál (Múcsarnok, Budapest)
Visegrádi Négyek családi házait bemutató vándorkiállítás (MÉSZ Kós Károly terem, Pozsony, Varsó, Prága)
- 2011. Bor és Építészet - Kortárs építészeti kiállítás (FUGA Budapesti Építészeti Központ)

elérhetőségek:

Zsuffa és Kalmár Építész Múterem
1012 Budapest, Logodi u. 72.
Tel: (1) 384 4033
e-mail: info@zsk.hu
Honlap: www.zsk.hu