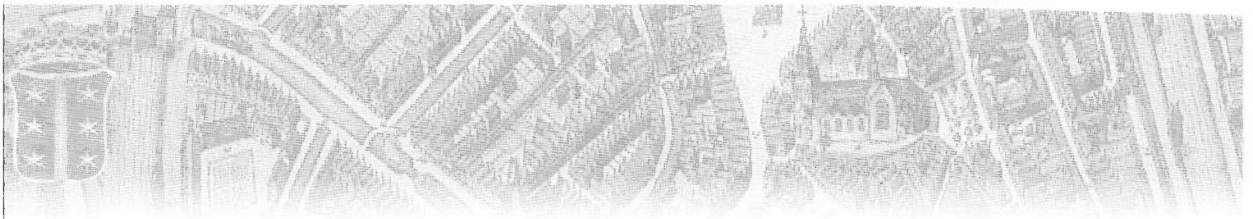


# GLUREN BIJ DE BUREN

Monumentale interieurs in Gouda

Henny van Dolder-de Wit  
Henkjan Sprokkel

OPEN  
MONUMENTEN  
DAG



# GLUREN BIJ DE BUREN

## Monumentale interieurs in Gouda

Met het thema *interieurs* zijn we terug bij de grondgedachte van Open Monumentendag. Vijftien jaar geleden werd belangstellenden voor het eerst één dag een blik gegund in monumenten die de rest van het jaar gesloten blijven. Sedertdien is Open Monumentendag een goed excuus om eens bij buren en stadgenoten binnen te gluren en soms zelfs binnen te lopen. Het bestuur heeft zich dit jaar dan ook tot het uiterste ingespannen om uw nieuwsgierigheid op dat punt te bevredigen.

Interieurs zijn in de kunstgeschiedenis een weerbarstig onderwerp. Er zijn diverse invalshoeken mogelijk en dat maakt de stof niet erg makkelijk om te presenteren. Eerst laten we zien hoe de indeling van het huis in kamers is ontstaan. Vervolgens kijken we naar de inrichting van die vertrekken. Uiteraard is weer geprobeerd er een Gouds verhaal van te maken.

Henny van Dolder-de Wit  
Henkjan Sprokholt



# COLOFON

*Gluren bij de bureu; Monumentale interieurs in Gouda* is een uitgave van de Stichting Open Monumentendag Gouda, ter gelegenheid van de vijftiende Open Monumentendag op 8 september 2001.

<i>Afbeelding voorzijde</i>	Voorkamer Turfmarkt 10
<i>Afbeelding achterzijde</i>	Keuken Oosthaven 14
<i>Tekst/redactie</i>	Henkjan Sprokholt en Henny van Dolder-de Wit
<i>Afbeeldingen</i>	Chris Akkerman, Jan Beernink, Henny van Dolder-de Wit, Gisterra Advies, Tom Haartsen, archief Hervormde Gemeente Gouda, Ria Huijzer, dhr. J.M. Kooijman, Pim Mul, Rijksdienst voor de Monumentenzorg, de afdeling Ruimtelijk Beleid van de gemeente Gouda, Stedelijke Musea Gouda, Streekarchiefdienst Hollands-Midden, Stedelijke Musea Gouda, dhr. G.C. van Vliet
<i>Vormgeving</i>	Sander Hogendoorn
<i>Opmaak</i>	Drukkerij Verzijl, Gouda
<i>Productie</i>	Stichting SPOOR
<i>Druk</i>	Drukkerij Verzijl, Gouda
<i>Verkrijgbaar bij</i>	VVV Gouda, Markt 27, 2801 JJ Gouda en de plaatselijke boekhandel

ISBN 90-74878-09-1

Niets uit deze uitgave mag openbaar gemaakt worden en/of verveelvoudigd door middel van druk, fotokopie, microfilm of op welke wijze dan ook, dan na overleg met de Stichting Open Monumentendag Gouda, Postbus 1086, 2800 BB Gouda.

Stichting Open Monumentendag heeft getracht de auteursrechten op de gebruikte afbeeldingen volgens de wettelijke bepalingen te regelen. Degenen die desondanks menen zekere rechten te kunnen doen gelden, wordt verzocht contact op te nemen met de stichting.

## *Dankwoord*

De auteurs willen langs deze weg Chris Akkerman, Jan Beernink, Bianca van den Berg, Cees Docter, Willem Greeven, de Hervormde Gemeente Gouda, Kees van het Hof, Inge Horst, Ria Huijzer, Dieneke de Jong, dhr. J.M. Kooijman, Ewoud Mijnlief, Pim Mul, Peter Oskam, de Rijksdienst voor de Monumentenzorg, de afdeling Ruimtelijk Beleid van de gemeente Gouda, de Stedelijke Musea Gouda, de Streekarchiefdienst Hollands-Midden en dhr. G.C. van Vliet bedanken voor hun hulp, advies en informatie.

## *Adres*

Voor vragen over monumentenzorg en archeologie in Gouda kan men terecht bij:

Gemeente Gouda  
afdeling Bouw- en Woningtoezicht (dhr. P. Oskam)  
Antwerpseweg 5, Postbus 1086, 2800 BB Gouda  
tel. 0182-588258

# INHOUDSOPGAVE

DE ONTWIKKELING VAN HET WOONHUIS	pagina 5
INTERIEURSTIJLEN	pagina 29
TENSLOTTE	pagina 61
BRONNEN	pagina 62
SPONSORS	pagina 63









## DE ONTWIKKELING VAN HET WOONHUIS

### WONEN EN WARMTE

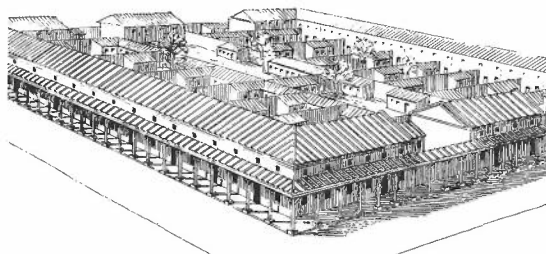
De talloze aspecten van 'woonhuisinterieurs', die dit jaar het thema van de Open Monumentendag vormen, dwingen je als auteur om ineens met heel andere ogen dan je gewend bent naar je onderwerp te kijken. Keken we er totnogtoe steeds van buitenaf tegenaan, nu zitten we erin. Dan schrik je van de veelheid aan informatie, maar vooral van de verschillende manieren waarop je die kunt ordenen. Behandelen we de stof thematisch, chronologisch, stilistisch of nog weer anders? Nadenkend over dit soort praktische problemen, rijzen er ook meer theoretische. Tot uiteindelijk die ene essentiële vraag overblijft: wat is wonen?

Op zoek naar een antwoord ontdekten we dat daarover al een bibliotheekje volgeschreven is. We houden het hier echter kort én simpel. De oude Grieken spraken van *oikein*, maar de betekenis daarvan was veel ruimer dan *wonen* alleen. Het raakte de hele huishouding en het bestieren daarvan. *Oikein* kon dan ook net zo goed iets betekenen als *organiseren* of *besturen*. Ons woord *economie*, afgeleid van het Griekse *oikonomia*, betekent dan ook letterlijk *huishoudkunde* en vandaar - ook bij de Grieken al - *staathuishoudkunde*.

Het belangrijkste woord bij de Romeinen voor *wonen* was *habitare*. Letterlijk betekent het (*iets*) *almaar in bezit houden, (een plek) bezet houden*. Een nogal koele en zakelijke verklaring en dat moeten de Romeinen, voor wie de *familia* heilig was, ook zo gevoeld hebben. Hadden ze het over *thuis* dan spraken ze het liefst over hun huisgoden. Die belichaamden veel sterker dan werkwoorden als *oikein* en *habitare* de onderlinge band tussen de bewoners.

Dichter bij huis, zowel in afstand als in tijd, vindt een belangrijke verschuiving in de betekenis plaats. De Engelsen spreken van *to live*. Wonen is daar kennelijk gelijk aan leven, maar ja, kun je anders verwachten in het land van *Home Sweet Home* en *My Home is My Castle*? Wij Nederlanders,

die toch bekend staan om onze nuchterheid, doen daar overigens beslist niet voor onder. Ons woord *wonen*, dat in alle Germaanse talen terug te vinden is, betekent zoiets als *ergens graag zijn*. Het is verwant met het begrip *wonne*, dat *vreugde* betekent en met het Engelse woord *fun*, het oud-lerse *fonn* (genot) en zelfs de Latijnse godinnen-naam Venus, de godin van het zinnelijke genot. Nu moeten we niet meteen denken dat alleen voor Germaanse volken wonen gelijk stond aan welzijn. De Griekse staatsman Perikles zei in 430 voor Christus al: 'Wij hebben gezorgd voor een veelzijdige verpozing voor onze geest na de arbeid door de fraaie inrichting van onze huizen, waarvan de dagelijkse genotvolle aanblik onze zorgen verdrijft'. Toch is het verschil in de grondbetekenis van het werkwoord *wonen* tussen de Noord-Europese en Zuid-Europese culturen aanzienlijk. We zagen dat de essentie van het werkwoord *wonen* in het zuiden vrij praktisch is, maar in het noorden een opvallend positieve bijklank heeft. Dat is te verklaren doordat het leven zich in het zuiden met zijn korte winter hoofdzakelijk op straat afspeelt. Voor veel zuiderlingen is het huis vooral het begin- en eindpunt van soms wel een dag lang flaneren. Nogal wat huizen zijn er zelfs tot op de dag van vandaag onverwarmd en veel schaarser ingericht dan de onze. Door die ene koude maand slaan de bewoners van Florence of Barcelona zich bij het fornuis in de keuken of desnoods met een extra



Romeinse stadswijk in Xanten. Dergelijke wijken kwamen ook in ons land voor.

trui of jas aan wel heen. De noorderlingen daarentegen zijn gedwongen maandenlang achtereen binnen te blijven en hebben een huiselijk leven ontwikkeld dat de zuiderling nauwelijks kan bevatten. Vriendjes en vriendinnetjes komen thuis met speelgoed spelen; kennissen en collega's worden thuis te eten gevraagd in plaats van op een terras; en de lange winteravond met spelletjes en het onvertaalbare begrip *gezelligheid* is helemaal iets waar buitenlanders zich over blijven verbazen. Vandaar dat ook wij vinden dat het klokje nergens tikt, zoals het thuis tikt en dat elke Gouwenaar boven zijn schoorsteen de spreuk 'Eigen haard is Gouda waard' heeft hangen.

### **HET NEDERLANDSE WOONHUIS**

Het Nederlandse woonhuis heeft zich in de loop van de Middeleeuwen ontwikkeld. Eigenlijk is dat merkwaardig, want toen ons land deel uitmaakte van het Romeinse Rijk, maakten de bewoners al kennis met huizen met zolders, kelders, keukens, badvertrekken, centrale verwarming en wat al niet meer. De kennis van die huizenbouw ging hier na de Romeinse tijd geheel verloren, en werd in de loop van de Middeleeuwen, vooral door kloosterlingen, opnieuw geïntroduceerd. Zij brachten ook de bijbehorende Latijnse begrippen terug en die gebruiken wij in verbasterde vorm tot op de dag van vandaag. Zo is onze keuken ontleend aan de Romeinse *coquina* (kookruimte), de zolder aan het *solarium* (zonruimte), de kelder aan het *cellarium* (opslagruimte) en de kamer aan de *camera* (gewelf). We zouden deze lijst nog veel langer kunnen maken met aan het Latijn ontleende namen voor bouwmaterialen (bv. tegel) en bouwelementen (bv. muur), maar beperken ons tot de vertrekken van het huis.

In het begin van de Middeleeuwen was het boerenhuis nog geheel opgetrokken uit hout, leem en stro of riet en bestond het uit maar één vertrek dat door mens en dier gedeeld werd. Geleidelijk ontwikkelde het zich tot een geheel of gedeeltelijk versteende boerderij met verschillende vertrekken voor de bewoners en een aparte stal voor de dieren. Daar waar kleine nederzettingen zich tot steden ontwikkelden en landbouw ophield een bron van inkomsten te zijn, vond een andere ontwikkeling plaats. Er was minder ruimte beschikbaar, maar - zeker in het begin - ook minder ruimte nodig. Men hoefde



*Erven achter veertiende-eeuwse huizen in Archeon.*

immers geen onderdak te bieden aan een veestapel of een complete oogst op te slaan. Kenmerkend voor stedelijke kavels is dan ook dat ze smal en diep zijn en dat ze al vanaf de dertiende eeuw werden opgedeeld in nog smallere 'smaldelen'. Pas later ging men over tot de bouw van verdiepingen. Alleen de rijksten hadden kavels met een breedtemaat van zo'n dertig voet (achtenhalve meter) of zelfs nog breder, maar het gemiddelde was toch wel een voet of twintig (ruim vijfenhalve meter). Dat kwam ook voort uit praktische motieven. Zo konden ondanks de snel stijgende grondprijzen en de wens om de hoofdgevel aan de straat te plaatsen, toch veel huishoudens aan dezelfde straat of haven wonen. Een praktische beperking voor de breedte van een huis was de maat van de beschikbare vloer- en dakbalken. De langgerekte vorm van de kavel is van grote invloed geweest op de wijze waarop het stadshuis zich heeft ontwikkeld. Het laatmiddeleeuwse woonhuis was vaak diep, soms wel 25 meter, en bestond dan meestal uit drie ruimtes: het voorhuis, de binnenhaard en het achterhuis. Uiteindelijk ontwikkelde zich daaruit de huisplattegrond met een gang waarop kamers en keuken uitkomen en waarin zich de trap naar boven bevindt. In welke stappen die ontwikkeling verliep, wordt hieronder beschreven.

### **STAP 1: HET ZAALHUIS**

Het begon in de twaalfde en dertiende eeuw met een simpel houten huis. Omdat het huis uit maar één vertrek bestond, de zaal, spreken we van het zaalhuis. In Gouda sprak men trouwens van 'vloer', en we zouden hier dus ook van vloerhuizen kunnen spreken. De constructie werd

gevormd door een houtskelet van zware 'staanders' en verbindende balken, die de kapconstructie droegen. De wanden waren niet meer dan een bekleding van het skelet met planken of leem. De toen nog schaarse stenen bouwwerken (kerken, kastelen en dergelijke) hadden vaak dezelfde houtconstructie, alleen was hier de gevelbekleding in steen uitgevoerd. Stenen muren hadden in veel gevallen nog geen dragende functie. Hoe simpel het zaalhuis ook oogt, het werd tot in de zestiende eeuw gebouwd. Een andere bijzonderheid is dat de eerste huizen lang niet allemaal aan de straat stonden, maar soms een heel eind naar achteren, midden op het perceel. Pas in de vijftiende eeuw ontwikkelde zich een gesloten straatwand.

In het midden van de zaal brandde een open vuur. Hier werkten de meester en zijn gezel en zat de familie 's avonds gezellig bijeen. De woorden 'gezel', 'gezelschap' en 'gezellig' zijn niet toevallig van dit woord 'zaal' afgeleid. Bij opgravingen in Oosthaven 14 zijn sporen van zo'n centraal open vuur teruggevonden.

Verdiepingen bestonden nog niet en een rookkanaal was dan ook niet nodig. De ruimte was hoog en de rook verzamelde zich onder de nok van het dak waar het via een rookluik kon ontsnappen. Op grond hiervan spreekt men ook wel van rookhuizen. Het dak zelf was van stro of riet en werd, vooral later, met het oog op de brandveiligheid met leem bestreken.

De rest van de kavel achter het huis was ingericht als erf en moestuin. Bij veel huizen stonden hier bedrijfsgebouwen, bijvoorbeeld van bakkers, slagers en kleermakers. Soms was hier ook een



*Dertiende-eeuwse zaalhuizen van hout en leem in Archeon*

aparte keuken voor het grovere huishoudelijke werk te vinden, zoals voor het brouwen van bier, het doen van de was en het inmaken van groenten en fruit. Vermoedelijk omdat deze keukens 's zomers gebruikt werd voor de bereiding van de dagelijkse maaltijd, werd hij ook wel zomer-



*Interieur van een zaalhuis in Archeon.*

keuken of zomerhuis genoemd. Verder bevond zich op het achtererf het gemak, secreet of gewoon de poepdoos. De nachtelijke behoefte werd op een pispot van aardewerk of tin gedaan. Onder een paar vruchtbomen scharrelden wat kippen en een of meer varkens rond en een enkeling zal er een paardenstal gehad hebben. Achter de huizen had de stad dus nog een vrij landelijk aanzien. Meestal had het erf een uitgang aan de achterzijde, maar het kwam ook voor dat alle transport door het huis moest, of dat nu om een pakezel of een lading turf ging, om materiaal voor de werkplaatsen of om de inhoud van een gelegee beerput.

Zaalhuizen zijn er niet meer in Gouda, maar niet al te ver weg, in Archeon, zijn een paar mooie voorbeelden herbouwd. Verder is er aan de Keizerstraat in 1993 een zaalhuis opgegraven. We zullen dit pand een paar keer tegenkomen in ons verhaal. De kavels in de Keizerstraat werden in 1335 uitgegeven en kort daarop moet op één ervan, op zo'n vijftien meter vanaf de huidige straat, een vrijstaand houten huis zijn gebouwd. Het had een overhangend rieten dak en mogelijk al een zolder. Uiteraard had het een houtskelet en daarvan zijn in Gouda nog wel aardig wat resten en zelfs vrijwel complete exemplaren te zien. Het meest authentiek is het houtskelet van Molenwerf 9 (galerie



van Menno Meyer). Hier kunnen we complete gebinten bewonderen, dat wil zeggen: houten stijlen (staande balken) tegen de muren, binten (de zware dekbalken van stijl naar stijl), korbelen (schuine hoekverbinding tussen stijl en gebint) en de hele kapconstructie daarboven. De achterzaal van het vroegere weeshuis aan de Spieringstraat is een andere plek. Wie het gebouw (nu bibliotheek) binnengaat, moet direct na binnenkomst rechtsaf en doorlopen door de opening in de tussenmuur. Het lelijke van deze zaal is tegelijk het mooie ervan, namelijk de tijdelijke magazijnstelling die bezoekers in staat stelt de constructie van heel nabij te bekijken. Het houtskelet van de Gasthuiszaal van het Catharina-gasthuis is weer een ander voorbeeld. Het is weliswaar zwaar gerestaureerd, maar wel heel erg mooi door zijn volledigheid en door het feit dat een verdieping hoger ook de kap goed bekeken kan worden. Min of meer hetzelfde geldt voor Achter de Kerk 10 (de stadsgalerie). Daarnaast zijn er nog aanzienlijke resten van houtskeletten in particuliere huizen overgebleven, zoals in Jeruzalemstraat 11, Lage Gouwe 2, het achterhuis achter Lage Gouwe 6, 8 en 10, Lage Gouwe 96, Wijdstraat 26 (hoek Kerksteeg), Wijdstraat 25-27, Naaierstraat 6, Oosthaven 15, Westhaven 19, 20, 57 en 65 en nog vele andere. Particulier of niet, een aantal ervan is 's avonds vanaf de straat te bewonderen als de interieurs verlicht zijn, vooral op de verdiepingen. We moeten ons wel bedenken dat al deze voorbeelden uit laat vijftiende- en zestiende-eeuwse panden komen, maar het principe bleef tot die tijd hetzelfde.

### DE GEVELOPENINGEN

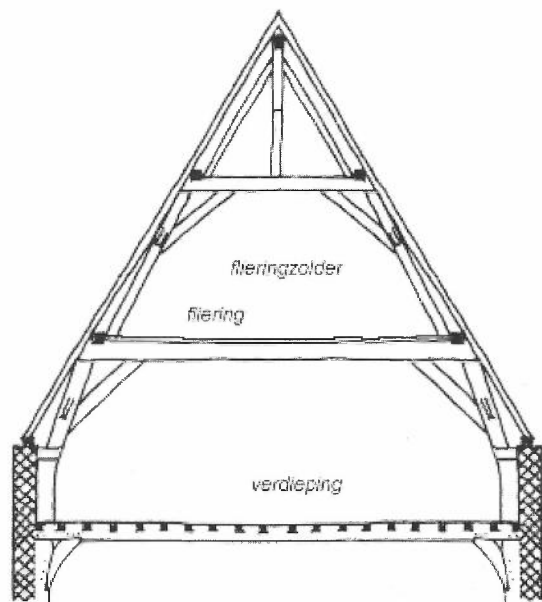
Het zaalhuis had nog geen vensters zoals wij die kennen, maar simpele openingen in de wand die alleen met luiken gesloten konden worden. In geopende toestand dienden ze om licht en frisse wind binnen te laten. Het Engelse woord *window* dat eigenlijk windoog of windgat betekent, herinnert nog aan die functie. Om de openingen af te dichten en toch zo lang mogelijk van daglicht te profiteren gebruikte men allerlei materiaal dat zowel afsluitend als lichtdoorlatend was, zoals dunne plaatjes hoorn, geprepareerde varkensblaas, perkament en uiteindelijk glas. Uit ronde glasschijven van ruim een meter doorsnee sneed men kleine ruitjes. Om die met elkaar te

verbinden tot een groter geheel gebruikte men loodstrips, maar omdat dit toch een slappe dichting van de raamopening was, hield men een maximum breedtemaat van zo'n zestig centimeter aan.

Deuren waren al even simpel en bestonden uit verticale delen of stroken die met klampen bijeen werden gehouden. We spreken dan van een opgeklampte deur, een type dat we tot op de dag van vandaag in schuren en schuttingen tegenkomen. Ook de deur die verdeeld was in een afzonderlijk scharnierend onder- en bovendeel zal al vroeg zijn voorgekomen.

### DE ZOLDER

In sommige huizen was soms al ergens halverwege de kap een zolder gemaakt, de zogenaamde flieringzolder. Middeleeuwse kappen waren namelijk hoog en steil (wel zo'n zestig graden). Ze zijn nog makkelijk te herkennen in het stadsbeeld en met het stadhuis, Oosthaven 29, Westhaven 29 en Westhaven 96 noemen we slechts enkele van de vele voorbeelden die er nog van zijn. Halverwege de kap of iets lager werd de binnenzijde verstevigd met balken die in de lengterichting van het dak liepen. Lag zo'n lengtebalk net zo schuin als het dak, dus tegen de kap aan, dan sprak men van een gording. Maar wanneer de balken



Doorsnede door kapconstructie met aanduiding van de fliering.

horizontaal lagen, en dus geschikt waren om er een extra vloerniveau op aan te brengen, dan noemde men ze flieringen. Een gebint van fliering naar fliering maakte de kap stijf. Bovendien kon zo'n gebint weer versterkt worden met een extra stijl of juk zodat het geheel een bergvloer kon dragen. Op de verdieping boven de Gasthuiszaal van het Catharinagasthuis is een goed voorbeeld van een dergelijke flieringzolder te zien. Pas later is men van een vliering gaan spreken. Het woord 'vloer' leeft er nog in voort. De flieringzolder was een zeer bruikbare bergruimte. Zolang de haard zich nog in het midden van het zaalhuis bevond, volstond men met een halve flieringzolder of een zolder met een groot gat. De zolder was in de meeste gevallen open, wat wil zeggen dat hij niet afgetimmerd was. Men bereikte hem met een losse trapladder of trapleer. Na de introductie van de wandhaard met schoorsteenkanaal kon men zolders over de hele lengte van het huis aanbrengen. Men kwam nu boven met een trapladder of vaste steektrap en betrad de zolder vaak via een zolderluik.

Op zolders werd alles bewaard wat droog moest blijven: hout en turf voor de haard, hooi en stro voor eventuele huisdieren, graan en meel, waarvan de bewoners regelmatig een deel naar de molenaar of de bakker brachten en verder gedroogde groenten, fruit en peulvruchten en voorraden wijn, boter en kaas. Verder lagen er handelsgoederen en grondstoffen in voorraad, maar bijvoorbeeld ook de vuile was werd hier bewaard en later, toen de kap na introductie van de schoorsteen rookvrij geworden was, hing men er de schone was op lange stokken te drogen. De eerste bewoonde zolders dateren pas uit de late zeventiende eeuw.

## **STAP 2: HET VOORHUIS EN HET ACHTERHUIS (13E EEUW EN LATER)**

Een tweede stadium in de ontwikkeling van het stadshuis kwam voort uit ruimtegebrek. Achter de houten zaalhuizen van de rijkere kooplieden begonnen zogenaamde achterhuizen te verrijzen. Aanvankelijk stonden deze pal tegen het zaalhuis, maar later had men liever een binnenplaats ertussen. Vooral vanaf ongeveer 1300, toen baksteen niet meer alleen was weggelegd voor de rijksten, werden deze achterhuizen steeds vaker in steen opgetrokken. De kamers in zo'n achter-



*Wijdstraat 26, hoek Kerksteeg. De overgang naar het oorspronkelijke achterhuis is hier goed te zien aan het niveauverschil van de uitstekende vloeren.*

huis werden verwarmd door een haard die men vanaf de tweede helft van die eeuw naar de stenen muur begon te verplaatsen.

Deze wandhaard, voorzien van een gemetselde schoorsteen, maakte de constructie van verdiepingen en een grote zolder mogelijk en het achterhuis was dan ook niet zelden een stuk hoger dan het zaalhuis. Het achterhuis kreeg dan de woonfunctie, maar werd vanwege de solide steenbouw ook gebruikt voor het bewaren van geld en goederen. Het is wel belangrijk te bedenken dat lang niet alle huizen een achterhuis ontwikkelden. Andere huizen, zoals Westhaven 29 (De Moriaan) ontwikkelden er twee, maar een daarvan werd nog deze eeuw gesloopt.

Bij het in 1993 opgegraven huis aan de Keizerstraat zien we dezelfde ontwikkeling. In de eerste helft van de vijftiende eeuw werd het grote, vrijstaande houten huis gesplitst, mogelijk zelfs tot een twee-onder-een-kap door een tussenmuur op te trekken. Zo rond dezelfde tijd werd achter

een van deze versmalde zaalhuizen een stenen achterhuis gebouwd. Dat splitsen van percelen en panden was al vanaf de dertiende eeuw gebruikelijk. Zozeer zelfs dat de overheid er paal en perk aan stelde om wantoestanden tegen te gaan. Huizen mochten niet smaller worden dan één roede, wat gelijk is aan 3,76 meter. Voorbeelden van panden die dat minimum aardig benaderden zijn er te over, zoals Naaierstraat 6 en Oosthaven 45.

Er zijn nog veel voorbeelden van achterhuizen te vinden in de stad. Van Wijdstraat 26 kunnen we in de Kerksteeg de zijgevel goed bestuderen. Aan de overkragende balkeinden kunnen we zien hoe het huis in elkaar zit. Waar de balklaag verspringt, was ooit de overgang van het zaalhuis naar het achterhuis, dat duidelijk een hoger vloerniveau heeft. Het achterhuis staat hier dus pal tegen het vroegere zaalhuis, maar er zijn ook voorbeelden van achterhuizen die vrij staan, zoals Westhaven 40 (De Wildeman). De laatste is een mooi voorbeeld omdat zelfs zonder gluren de binnenplaats en het achterhuis vanaf de straat te zien zijn. Ook goed zichtbaar is de situatie aan Achter de Vismarkt. Tegenover nummer 32 en 34 hebben we vrij zicht op de achterzijde van Lage Gouwe 2, 4, 6, 8, 10 en 12 en vinden we een hele reeks achterhuizen. Ze staan niet keurig op een rij en zijn verschillend van afmetingen, maar dat illustreert des te beter dat bijna elk woonhuis zijn eigen ontwikkeling kende en dat wij in dit boekje dus alleen maar een heel algemene lijn kunnen schetsen.

We zagen al dat achterhuizen, ook als ze tegen het zaalhuis stonden, andere vloerniveaus hadden dan het oudere zaalhuis. De bewoners van dergelijke huizen hadden dus eigenlijk op twee plaatsen een trap nodig. Dat is bijvoorbeeld bij Hoge Gouwe 73 het geval. Vaak koos men voor één gecombineerde trap tussen voor- en achterhuis, met overlopen op elk niveau. Uiteindelijk zou zich hieruit het trappenhuis ontwikkelen. In het geval van Wijdstraat 26 zien we in de zijgevel precies op de overgang van de twee huizen een deur zitten. Deze geeft direct toegang tot het trappenhuis. Een vergelijkbaar voorbeeld is Hoge Gouwe 51 op de hoek van de Keizerstraat, dat straks nog ter sprake zal komen.

In die gevallen waar het achterhuis vrijstaand was, had het uiteraard een eigen trap. Hoge Gouwe 77 bewaart een voor Gouda uniek exem-

plaar van een uitgebouwde trap. Deze bevindt zich in zo'n geval geheel of gedeeltelijk buiten het eigenlijke pand en oogt als een ronde toren die tegen het huis aangeplakt is. Het is helaas vanaf de straatzijde niet zichtbaar, maar kan worden vergeleken met de vierkante traptorens die we naast de torens van de Sint-Janskerk en de Onze-Lieve-Vrouwetoren zien.

Het zaalhuis duiden we vanaf nu aan als het voorhuis. Dit bleef voortaan onverwarmd en fungeerde als werkplaats en winkel. De luiken voor de ramen aan de straatzijde hadden een belang-



*Hoge Gouwe 77 heeft aan de achterzijde een uitwendige trap (vanaf de straat niet zichtbaar).*

rijke functie bij het aanbieden van de koopwaar. Niet toevallig betekent het Duitse woord 'Laden' nog steeds zowel luik als winkel. Ze konden naar boven, naar beneden of naar beide kanten openklappen. Omlaag geklapt dienden ze als toonbank, naar boven opengeklapt waren het luifels die de uitgestalde waar tegen regen en zon beschermden. Ook de stoep, die bij het huis hoorde, werd als etalage gebruikt. Het voorhuis had geen hal en wie de voordeur opendeed, viel dus met de deur in huis.

## HET KRUISKOZIJN

In dezelfde periode vertoonde ook de raamopening een ontwikkeling. Alle venstertypen bespreken zou te ver voeren, maar het meest voorkomend was het zogenaamde kruiskozijn. Dit was een groot kozijn met vier openingen, van elkaar gescheiden door een middenstijl (verticaal) en tussendorpel (horizontaal). Kruiskozijnen konden in steen of in hout zijn uitgevoerd. Aanvankelijk waren de openingen alleen afsluitbaar met luiken, later werden ze van glas voorzien. Ook de combinatie van glas-in-loodramen boven en met luiken afgesloten openingen beneden kwam veel voor. Later werden alle openingen met glas gedicht. Pas in de zeventiende eeuw verschenen de eerste kruiskozijnen met openslaande onderramen.



Origineel houten kruiskozijn in de achtergevel van Oosthaven 14. Het kozijn wordt binnenkort gerestaureerd.

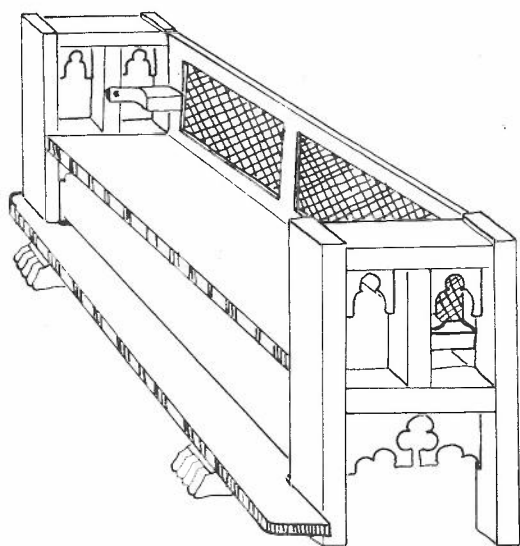
Het belangrijkste voorbeeld van een kruiskozijn in Gouda vinden we aan de achterzijde van de beganegrond van Oosthaven 14. In de achtergevel van een vrijwel vierkante kamer bevindt zich een kruiskozijn dat een grote architectonische waarde heeft. Het gaat om een vroeg zeventiende-eeuws eiken kruiskozijn, waarvan de profileringen van de bovenlichten rijk zijn uitgevoerd. Ook in het stadhuis, de waag, de voor- en achtergevel van De Moriaan, de Gasthuiszaal van het Catharinagasthuis en de gevel aan de Oosthaven van hetzelfde complex zijn kruisvensters te bewonderen. De waag en het stadhuis hebben nog natuurstenen kozijnen in de voorgevels. De meeste kruiskozijnen in de stad zijn echter niet meer origineel.

## SCHOUW EN SCHOORSTEEN

Het centrum van het middeleeuwse interieur was de stookplaats. Daar werd gekookt en daar zat de familie 's avonds bijeen. Door de verplaatsing ervan naar de wand ontstond een gemetselde schouw met schoorsteen. Bij dikke muren, zoals in kastelen, maakten schouw en schoorsteen onderdeel uit van de muur, maar bij de dunnere muren van stadshuizen moest de wand boven het haardvuur worden uitgebouwd. De rookvanger of 'boezem' die daardoor ontstond, werd ondersteund door twee 'wangen', waardoor de stookplaats een achterwand en twee zijwanden kreeg. Het geheel van stookplaats, achterwand en wangen duiden we aan als de schouw, de boezem erboven en het complete gemetselde rookkanaal daar weer boven als schoorsteen. Toch neemt men aan dat de naam schoorsteen teruggaat op de wangen die de boezem schraagden of 'schoorden'. Een heel duidelijk voorbeeld bevindt zich in de gasthuiszaal van het Catharinagasthuis, al is het meeste hiervan niet authentiek. Op de verdieping is de schoorsteen goed te volgen en buiten zien we hem op het dak staan. Bij de bespreking van de stijlen zullen nog meer voorbeelden, waaronder hele fraaie, aan de orde komen.

Door een toenemend gebrek aan hout als brandstof, begon men reeds in de late Middeleeuwen met turfwinning en turf was eeuwenlang de enige brandstof waarvan men zich bediende. Op de stookvloer stonden ijzeren brandroeden waarop het vuur brandde. Zo was er ruimte tussen het vuur en de vloer voor de luchttoevoer.





Tekening van een haardbank met omklapbare rugleuning zoals die voorkomt op het Merode altaar van de meester van Flemalle.

Aardewerken of koperen vuurstolpen dienden om het brandgevaar te verkleinen. Het vuur werd 's avonds namelijk niet gedoofd, maar bleef smeulen onder de stolp. Om het de volgende dag weer te kunnen opstoken gebruikte men een blaasbalg. Moest de haard wel gedoofd worden, dan gebruikte men een dover, een paddestoelachtig hulpmiddel van aardewerk om de laatste gloeiende resten uit te drukken. Om elk risico te vermijden werden die resten in een aspot geschoven, een ingegraven pot van aardewerk of metaal in de hoek van de haard. Hoog in de boezem bevonden zich soms haken om vlees en vis te kunnen roken en vaak een zogenaamde zaagpaal. Een ijzeren stang met tanden aan één kant hing naar beneden zodat potten en ketels hoger of lager boven het vuur konden worden gehangen. Een ander belangrijk haardgerei was het braadspit, een ijzeren stang die tussen twee steunen of vuurbokken lag en kon worden rondgedraaid.

### STAP 3: DE BINNENHAARD EN DE INSTECK (14E EEUW EN LATER)

Door de bloeiende handel en nijverheid bleek het voorhuis al snel te klein te zijn. In de loop van de veertiende eeuw begon men daarom de voorhuizen te verhogen, waarbij de zijmuren in steen werden opgetrokken en de bestaande houten kap simpel-

weg werd opgevijseld (opgetild met speciaal gereedschap). Ongeacht of het woonhuis was uitgebreid met een achterhuis of niet, werd het achterste deel van het verhoogde voorhuis van lieverlee afgescheiden en ingericht als 'binnenhaard', een soort verwarmde woonkeuken. Bij brede huizen liep er een gang langs, bij smalle huizen nam de binnenhaard de gehele breedte van het pand in beslag. Transporten naar het achtererf gingen in dat geval dwars door de binnenhaard heen. In dergelijke woningen was er gewoonlijk maar één schouw. Grotere huizen hadden twee of zelfs meer stookplaatsen, onder andere in het achterhuis. Boven de binnenhaard werd in de meeste gevallen een extra verdieping aangebracht, de zogenaamde insteek. Ook hier was het vaak aangenaam dankzij de beschutte ligging in het midden van het huis en boven de verwarmde binnenhaard. Licht kwam er binnen via ramen in de wand die de insteek van het hoge voorhuis scheidde.

Het pand in de Keizerstraat, dat we alleen van opgravingen kennen, laat deze ontwikkeling weer keurig zien. We zagen dat na splitsing van het grote houten huis achter een van de smallere huizen een vrijstaand, stenen achterhuis gebouwd was. Rond 1450 volgde een verbouwing van het oude voorhuis dat een nieuw houtskelet, stenen muren en een houten voorgevel kreeg. Inpandig kreeg het in elk geval een gang en een binnenhaard, mogelijk ook een insteek en een flieringzolder. Achter het voorhuis volgde dan de binnenplaats en daar weer achter het stenen achterhuis.

Maar we laten de opgraving aan de Keizerstraat weer even voor wat hij is, want Gouda heeft ook bovengronds gelukkig nog wel voorbeelden van huizen met resten van een dergelijke oude indeling, waaronder Westhaven 29 (De Moriaan). Hoewel dit door latere verbouwingen toch vooral een zeventiende-eeuws pand is, komen we hier nog steeds binnen in het voorhuis. In 1680 is deze als winkel ingericht. Achter de winkel zien we de binnenhaard die al in de veertiende of vijftiende eeuw van de rest van het voorhuis werd afgesplitst. Via een gangetje gaan we er binnen en staan oog in oog met een fraaie schouw, die er echter niet thuishoort. De oorspronkelijke schouw werd verwijderd en maakte plaats voor deze, die uit het weeshuis aan de Spieringstraat



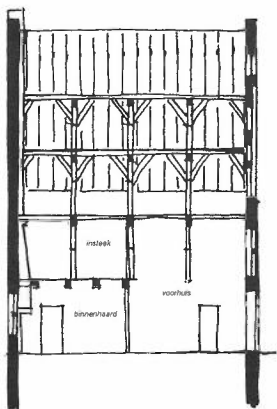
Westhaven 29 (De Moriaan). We staan boven de winkel en kijken naar achteren. De dieper gelegen ruimte is een restant van de insteek.

(nu bibliotheek) komt. Vanuit de binnenhaard hebben we een goed zicht op de winkel. Terug in de gang lopen we naar achteren en op de grens met het achterhuis nemen we de spiltrap naar boven. Daar is de insteek niet meer zo makkelijk te herkennen, waarschijnlijk door latere verbouwingen. Het lijkt erop dat later zowel boven de

winkel als boven de insteek nog weer verdiepingen zijn aangebracht. Maar als we boven de winkel gaan staan en omkijken, dan kunnen we nog wel zien waar de insteek gezeten heeft, namelijk op de plaats van de balustrade. Ook in andere woonhuizen is de insteek nog wel zichtbaar, al zijn het vaak, net als in De Moriaan, geen gesloten ruimtes meer,

maar een soort open entresol. Voorbeelden van al dan niet opengebroke insteeken vinden we in Westhaven 19, 20, 38, 40 en 57 en Lage Gouwe 96. De inpandige situatie van Lage Gouwe 112, op de hoek met Achter de Vismarkt, en Hoge Gouwe 51, op de hoek met de Keizerstraat, is ons niet bekend, maar bestudering van de muurankers in de zijgevels laat in beide gevallen verschillende vloerniveaus zien, wat duidt op de aanwezigheid van een binnenhaard en een insteek en in het laatste geval ook van een achterhuis.

In het achterhuis of in de binnenhaard speelde zich het familieleven af. Hier stond de echtelijke sponde. Dat bed, meestal een bedstee, bevond zich dicht bij de haard. Dat was niet alleen zo omdat het daar het warmst was, maar ook omdat de man verantwoordelijk was voor het vuur. De rest van de familie sliep in dezelfde ruimte of in de insteek. Bedsteden waren al dan niet omgeven door gordijnen en stonden vrij hoog van de grond om optrekkend vocht en kou te weren. Soms was er een trapje nodig om er in te klimmen. De 'koetse', te vergelijken met ons moderne bed, kwam veel minder voor. Matrassen vulde men



Doorsnede door een huis met houtskelet en aanduiding van voorhuis, binnenhaard en insteek.



Het middeleeuwse bad.

van tijd tot tijd met vers stro, de peluw (onderkussen) bevatte veren. Ook toen sloiep men al tussen lakens, waar overheen dekens waren gelegd die wit, blauw, rood, groen of grauw gekleurd waren. Het hoofd rustte op een 'oirkussen', eveneens gevuld met veren. Tijdens het koude jaargetijde bewees een 'beddenpan' goede diensten door voor de nodige warmte te zorgen en het vocht uit het beddengoed te weren.

Met een verwarmd vertrek om te wonen, koken en slapen, een aparte werkruimte, een zolder en hier en daar al een eerste kelder, werd het middeleeuwse huis al een stuk bewoonbaarder. Toch moest men voor zijn behoefte nog steeds het achtererf op en dat zou ook nog wel een paar eeuwen zo blijven. Ook zoiets als een badkamer ontbrak, hoewel de middeleeuwer reinheid van het lichaam toch zeer op prijs stelde. Voor een regelmatige wasbeurt kon hij of zij terecht in het openbare badhuis, de *badstove*, waar koud- en warmwaterbaden en zelfs stoombaden genoten konden worden. Aan een dergelijke inrichting herinnert in Gouda de naam *Stoofsteeg*. Deze stoven kregen een bedenkelijke reputatie toen in de late Middeleeuwen het gemengd baden in gebruik raakte, wat tot allerlei vrolijke, maar ook minder vrolijke misstanden leidde. Thuis gebruikte de middeleeuwse burger dagelijks de wasbak, een metalen of geelkoperen bekken in allerlei afmetingen met bijbehorende waterkan en voor een grote wekelijkse wasbeurt een houten kuip.

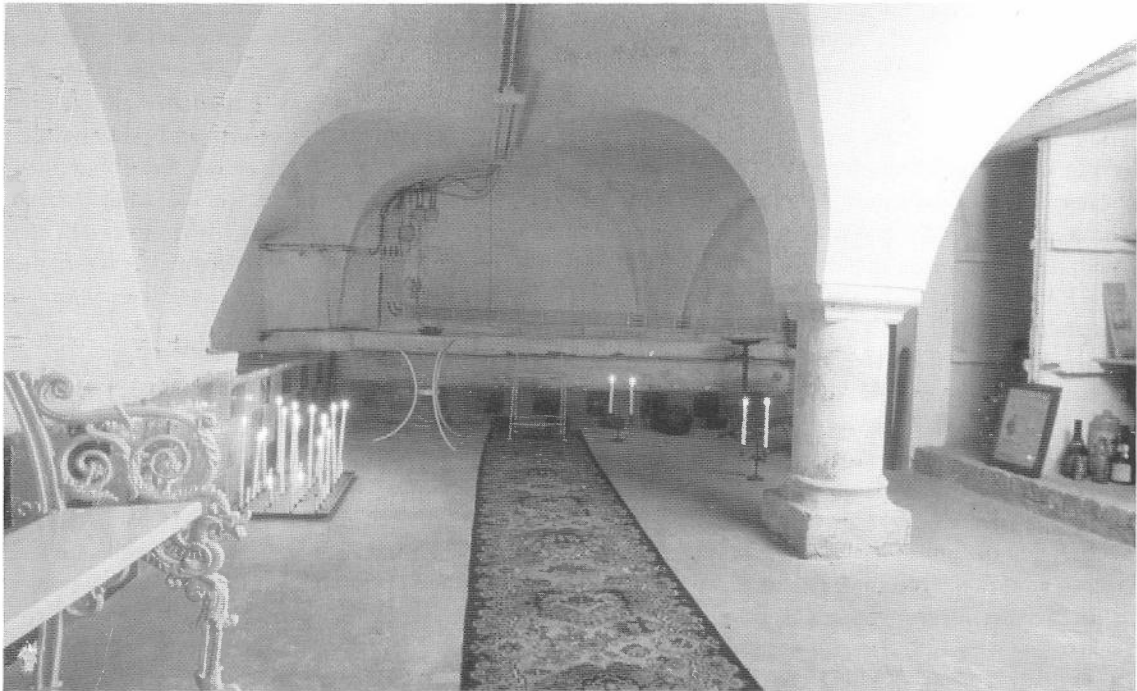
## DE KELDER

De kelder werd hierboven al even aangestipt. Geholpen door de mogelijkheden van metselwerk

en waarschijnlijk aangemoedigd door ruimtegebrek, ging men er steeds vaker toe over ook onder het huis een nuttige bergruimte te creëren in de vorm van een kelder. De eerste kelders werden tegelijk met de stenen achterhuizen gebouwd, maar later liepen ze soms onder de huizen door tot onder het achtererf of zelfs de straat. Dat laatste kon gemakkelijk, want de straat was weliswaar openbaar toegankelijk, maar wel eigendom van de eigenaar. Diens kavel liep gewoon door tot aan de waterkant en een eigenaar had dan ook een onderhoudsplicht voor zowel het wegdek als de walkant.

Maar zulke grote kelders waren uitzonderingen. Veel middeleeuwse huizen waren niet of maar gedeeltelijk onderkelderd, soms zelfs alleen maar onder de bedsteden. Naaiersstraat 6 heeft zo'n provisiekeldertje. Net als op zolder werden in de kelder proviand, handelswaar of productiemiddelen bewaard. Ook konden er bedrijven gevestigd zijn, zoals bierbrouwerijen. De temperatuur in kelders is 's zomers en 's winters vrijwel constant en grondwater hield men buiten door de muren aan de buitenzijde rondom van een dikke laag vette klei te voorzien. Dat veel kelders nu vochtig zijn komt door het onoordeelkundig beschadigen van die klei-isolatie. Dankzij gewelfconstructies behield de vloer boven de kelder zijn draagkracht. Deze vloer lag wel eens wat hoger en dan spreekt men van een kelderverdieping of souterrain. Buitenlicht viel soms aan de voorzijde binnen via een kelderraam en in kleine nissen was plek voor kaarsen. Een bijzonderheid was de drijvende kelder die vooral in drassige gebieden voorkwam. De kelder is dan een gemetselde bak die meebeweegt met het grondwaterniveau. Het huis is onafhankelijk van de kelderwanden gefundeerd en staat er als een soort stomp overheen. Hoewel dergelijke kelders alleen in zeer drassige gebieden voorkomen, zijn er in Gouda nog geen voorbeelden van gevonden.

Kelders vinden we in Gouda onder bijna alle huizen aan de Haven, de Gouwe en de Turfmarkt, zij het dat vele ervan inmiddels zijn dicht gestort. Kelders die bezocht kunnen worden zijn natuurlijk die van het Catharinagasthuis. De ene ligt aan de straatzijde en is met de keuken aldaar verbonden. Hij laat goed zien hoe dergelijke kelders geconstrueerd en ingericht waren. De andere is ingericht als dolcel en bestaat uit diverse

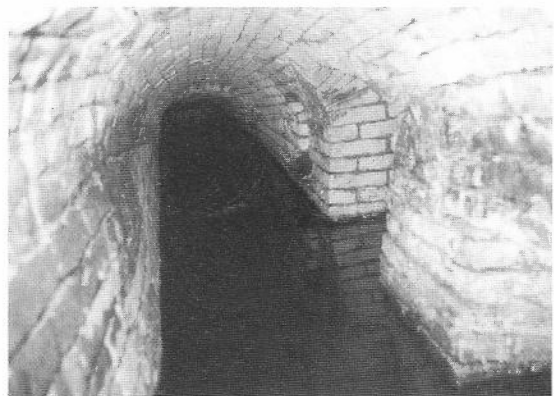


Westhaven 52. Kelder met zware zuilen.

kleinere kelders die met elkaar verbonden zijn. Ook de kelders van het voormalige kasteel onder Punt 11, 13 en 15 zijn te bezoeken, zij het alleen op Open Monumentendag en verder op afspraak via de VVV. Een schitterend keldercomplex bevindt zich onder Westhaven 52 dat op de plaats van drie zeventiende-eeuwse huizen is gebouwd. De kelders daarvan bleven behouden en vormen nu één geheel. Het gewelf van een ervan steunt op lage Dorische zuilen, het andere op Ionische. Ook vinden we hier de twee meest gebruikelijke gewelftypen naast elkaar, namelijk het tongewelf en het kruisgewelf. Het pand is helaas niet te bezoeken. Vergelijkbaar in schoonheid en onbereikbaarheid is de middeleeuwse kelder onder Hoge Gouwe 97. Ook hier rusten de gewelven op zuilen.

Nog zo'n particulier pand waar men, behalve op Open Monumentendag, niet snel binnen zal komen, is Oosthaven 14. Hieronder bevindt zich een kelder die vooral bijzonder is omdat hij in verbinding staat met het water van de haven. Door de kelder loopt een nauwe watergang. Niet alleen konden de bewoners hier water putten en vuilnis dumpen, maar bij het 'schuren' van de Goudse stadswateren werden watergangen als

deze gebruikt om met snel stromend water alle grachten en grachtjes krachtig schoon te spoelen. In de kade voor de deur van Oosthaven 14 is de waterinlaat nog te zien en op de walkant staat een lier waarmee een zogenaamd rinket kon worden geopend en gesloten. De kelder van Dubbele Buurt 4-6 tenslotte, is een voorbeeld van een kelder die onder de straat doorloopt.



Oosthaven 14. Kelder met zijl voor aan- en afvoer van drink- en afvalwater. Bij het 'schuren' van de grachten, werden ook dergelijke zijlen gespoeld. De zijl staat in verbinding met het water van de Molenwerf.



## VERSTENING

Steeds vaker werden wanden van hout of vlechtwerk vervangen door bakstenen muren, een proces dat bekend staat als de 'verstening' van het woonhuis. Het gebruik van baksteen was een gevolg van de stadsbranden en meer nog van de strenge bouwvoorschriften die daar een reactie op waren. Een tweede reden was van meer profijtelijke aard. Huizen met een rieten dak hadden namelijk geen dakgoot en konden het regenwater niet anders kwijt dan naast het huis. Een huis met een 'zacht' dak was dus per definitie vrijstaand en 'verspilde' op die manier dertig centimeter voor een 'osendrop' of druipgoot tussen de huizen. Stenen muren waren wel duurder, maar verdienden zichzelf terug: de constructie van dakgoten werd mogelijk en bovendien kon de muur gedeeld worden met de buurman. Daarmee bespaarde men geld en won in het interieur tientallen centimeters in de breedte. Het enige nadeel was dat men het achtererf niet meer buitenom kon bereiken.

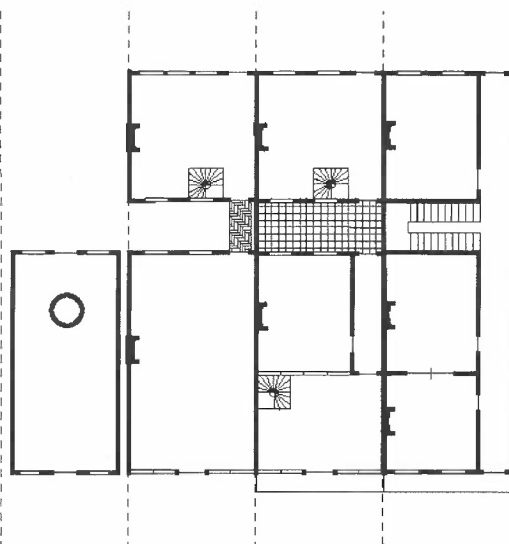
De voorgevel bleef nog wel van hout, want ten behoeve van de lichtinval wilde men graag over de volle breedte houten kruiskoziijnen naast elkaar plaatsen en met een zware stenen gevel daarboven was dat niet mogelijk. De pui van De Moriaan laat nog enigszins zien wat het effect van vijf kozijnen met glas-in-loodvensters op rij is, maar De Moriaan heeft geen houten gevel en ook geen houten pui. Slechts op één plek in de stad zijn tot nog toe resten van een houten gevel aangetroffen. Dat was bij bouwhistorisch onderzoek dat voorafgaand aan de restauratie van Dubbele Buurt 4-6 werd uitgevoerd. Achter de gevel aan de zijde van de Donkere Sluis bleken zich resten van een houten constructie te bevinden die ooit de houten gevel droeg. De houtresten konden dankzij dendrochronologisch onderzoek gedateerd worden rond het jaar 1490. Voor een complete houten gevel moeten we weer naar Archeon.

In Gouda zullen vooral de jaren na 1361 en 1438, toen door stadsbranden veel huizen verloren gingen, bevorderlijk geweest zijn voor de verstening, vergroting en modernisering van het stadshuis. Daar komt bij dat in Gouda en omgeving al in de dertiende eeuw baksteen geproduceerd werd. Het nieuwe bouw materiaal zal dus tegen niet al te hoge kosten en in ruime mate verkrijgbaar zijn geweest.

Een andere vorm van 'verstening' betrof het dak. In de loop van de vijftiende eeuw kregen veel stadshuizen een dak van daktegels. Ook het 'harde' dak was vanwege het toenemende aantal schoorstenen en de twee grote stadsbranden die de stad geteisterd hadden, snel aan het inburgeren, vooral door voorschriften van het stadsbestuur. Wie geen leien kon betalen, dekte zijn dak met daktegels, een plat soort dakpan. De verstening van het dak had echter geen gevolgen voor het inwendige van het huis.

## STAP 4: HET VOORHUIS VERDWIJNT (17E EEUW EN LATER)

De nieuwe vormen van de renaissance en de Lodewijkstijlen (zie hoofdstuk 2) die ons land in de loop van de zestiende en zeventiende eeuw bereikten, hadden aanvankelijk nauwelijks invloed op de indeling van het huis. Meestal beperkte men zich tot vervanging van de gevels of interieuronderdelen. Ook een bouwkundige vernieuwing



Zo kan de ontwikkeling van een Gouds huis er in vier stappen hebben uitgezien. Links het vrijstaande houten zaalhuis met centraal haardvuur. Ernaast het versteende zaalhuis met wandhaard en een vrijstaand achterhuis. Daarnaast is het voorhuis verhoogd en zijn binnenhaard, gang en insteek aangebracht. Tenslotte zijn voor- en achterhuis samengetrokken en hebben zich een lange gang, kamers-en-suite en een afzonderlijke keuken ontwikkeld. De binnenplaats is een centraal trappenhuis geworden. Op deze ontwikkeling zijn tal van variaties mogelijk.

aan het eind van de zestiende eeuw was niet van invloed op de indeling. In nieuw te bouwen huizen liet men steeds vaker het kostbare houtskelet achterwege door de balkeinden van de vloeren en de dakconstructie op te leggen in de muren. Overigens is dit een bouwkundige ontwikkeling die pas in de loop van de zeventiende eeuw goed doorzette. Wel maakte het verdwijnen van het houtskelet met zijn zolderbalken en korbelen de weg vrij voor de introductie van het stucplafond. In de bibliotheek aan de Spieringstraat is dit proces goed te zien. In de zestiende-eeuwse achterzaal zagen we het al genoemde houtskelet. In de twee ruimtes ervoor, dus meer naar de straatzijde en gebouwd in 1643, zien we dat de moerbalken op consoles zijn opgelegd. Vooral de natuurstenen consoles in de voorste zaal zijn erg mooi bewerkt. Al even mooi in dit opzicht zijn de plafonds in de Regentenvleugel van het Catharinagasthuis (Oosthaven 10) en het daarachter gelegen Ruim. In de periode tussen 1575 en 1600, toen de nieuwe bouwmethode ingang vond, zijn in Gouda

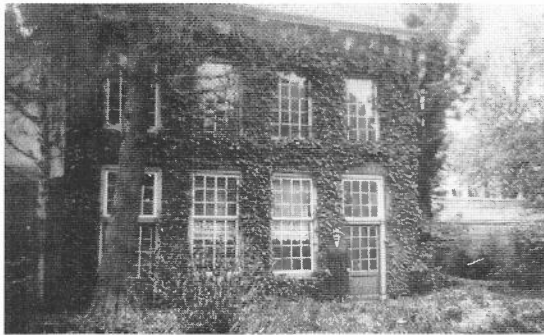
zolderingen geconstrueerd met om en om houtskelet en opgelegde moerbalken. Voorbeelden daarvan vinden we in Lage Gouwe 28, Oosthaven 15-16 en in de zaal van het Catharinagasthuis die het Ruim genoemd wordt.

Een ander proces dat in deze periode op gang komt, is de verstening van de houten voorgevels. Ervoor in de plaats kwamen bakstenen trapgevels in renaissancestijl. Deze werden gewoon voor het middeleeuwse huis geplaatst en van grondige verbouwingen was verder geen sprake. Ook de laatste rieten daken verdwenen nu pas, terwijl de daktegels alweer plaats begonnen te maken door een nieuwe vinding: de gegolfde Hollandse dakpan. In het interieur bleef alles aanvankelijk echter nog grotendeels bij het oude. Voorbeelden van dergelijke vroege stenen gevels zijn die van Westhaven 65 (met uitzondering van de top circa 1525) en Naaiersstraat 6 (alleen het middendeel uit circa 1530). Stenen gevels als die van De Moriaan en De Wildeman, respectievelijk Westhaven 29 en 40, zijn al snel een eeuw jonger.



Balkenplafond in het Ruim van het Catharinagasthuis met tussen de opgelegde balken (de muur is dus dragend) nog af en toe ouderwetse houtskeletbouw.

Van veel groter belang was de omstandigheid dat welgestelden het zich in incidentele gevallen konden permitteren huizen zonder werkruimte te bouwen. Het voorhuis kwam te vervallen en het hele huis diende nu het woongenot. Nou ja, bijna het hele huis dan, want een element dat in de zeventiende en achttiende eeuw aan panden van kooplieden werd toegevoegd, was het comptoir. Het kon zich op de verdieping bevinden of op de begane grond in het voorhuis, als dat er nog was. Dat laatste zien we in De Moriaan. In de linkerhoek van de winkel is daar een kleine ruimte afgescheiden. Het woord comptoir heeft dezelfde oorsprong als onze computer, namelijk van het



*Theehuis achter Turfmarkt 142. Foto van rond 1920. Het theehuis verkeert nu in ontakelde toestand, maar wordt door de eigenaar in oude staat hersteld.*

Latijnse *computare*, dat rekenen of tellen betekent. In het Frans werd dat *compter* en daarvan is comptoir een afleiding. In het comptoir werden de financiën en administratie bijgehouden en wij gebruiken hetzelfde begrip in verbasterde vorm nog als kantoor. De comptoirs in de rijke herenhuizen waren vaak meer een studiekamer of bibliotheek dan een echt kantoor.

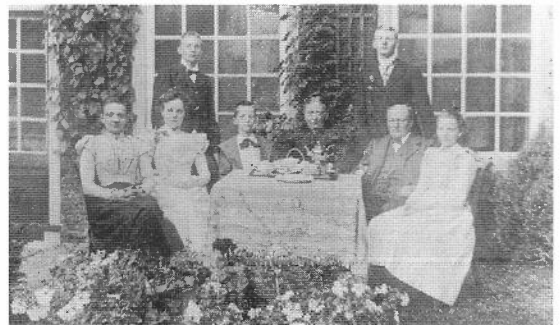
Her en der werden in de zeventiende eeuw de eerste panden verbouwd en in een enkel geval zelfs al panden samengevoegd. Bij dergelijke verbouwingen van woon/werkhuis tot echt woonhuis was een centrale gang met aan weerszijden kamers het ideaal. Een mooi voorbeeld hiervan, zij het niet al te vroeg, betreft geen woonhuis, maar de regentenvleugel van het Catharina-gasthuis op Oosthaven 10. Andere Goudse voorbeelden zijn van nog later datum, zoals Westhaven 52 (anno 1728), Oosthaven 68 (De Sterke Samson, anno 1751), Westhaven 27

(Concordia, anno 1762) en Hoge Gouwe 93 (circa 1790). De symmetrische aanleg met een centrale gang is in deze gevallen goed te herkennen.

Maar in de meeste gevallen was men gedwongen genoeg te nemen met een asymmetrische aanleg: aan de ene kant een gang met een kleine voorkamer, een trappenhuis en een keuken en aan de andere kant twee kamers, die met elkaar verbonden waren door dubbele deuren. Van dergelijke indelingen zijn veel meer voorbeelden te vinden en we beperken ons daarom tot Westhaven 12 (de muziekschool), Westhaven 34, Oosthaven 52, Hoge Gouwe 77 en Turfmarkt 111 (Leger des Heils). Ook hieronder bevinden zich overigens geen erg vroege voorbeelden.

De introductie van het woonhuis met kamers en suite, gang en aparte keuken verliep langzaam en de meeste huizen behielden tot ver in de zeventiende en zelfs achttiende eeuw hun zestiende-eeuwse plattegrond met voor- en achterhuis. Waar wel verbouwd werd, deed een aantal nieuwe interieurelementen zijn intrede, die ons tot op de dag van vandaag vertrouwd voorkomen. Nieuw was bijvoorbeeld dat men niet meer via de voordeur direct het huis betrad, maar via een hal of gang. Hierop kwamen deuren uit naar de diverse vertrekken en hier bevond zich een trap naar boven.

Deze deuren en ook de openslaande deuren in de kamers en suite waren uiteraard geen opgeklampte deuren meer, al kwamen die elders in de huizen nog wel voor. De paneeldeur begon nu aan zijn opmars, ondanks de veel bewerkelijker constructie ervan, met stijlen en regels waartussen panelen zijn bevestigd. Tot aan het midden van de zeventiende eeuw waren de panelen klein, daarna werden ze groter.



*De familie Kortenoever drinkt thee in de tuin van Turfmarkt 142. Foto van rond 1910.*

De trap naar boven was ook veranderd doordat de spiltrap werd verdrongen door de rechte bordes-trap. Daglicht kwam binnen via de binnenplaats of anders via een lantaarn (lichtkoepel) op het dak. Trapleuningen werden steeds vaker gedecoreerd met balusters en houtsnijwerk.

Achter de keuken aan het eind van de gang bevond zich nu een siertuin, soms met tuinhuisje, want tuinieren werd in de zeventiende eeuw een geliefde hobby, althans voor heren van stand. Een duidelijk voorbeeld daarvan vormt Hoge Gouwe 93. Aanvankelijk stonden hier twee huizen met voor- en achterhuis, maar nadat ze in 1671 waren samengevoegd, was een 'herenhuis met ooftuin' ontstaan. Achter de voormalige blekerij De Drie Notenboomen staat nog de ruïne van het laatste tuinhuisje van Gouda, dat dit jaar afbrandde. De eigenaar van Turfmarkt 142 is druk doende de resten van een groot tuinhuis achter zijn pand in oude luister te herstellen. Het pand werd in later eeuwen zwaar aangetast door gebruik als aardewerkfabriek.

## DE KEUKEN

De keuken aan het eind van de gang van de rijke herenhuizen was niet te vergelijken met de binnenhaard waar de minder gefortuneerden nog een tijdlang hun potje kookten en leeg aten. In de huizen van de rijken was de keuken geen woonkeuken meer en niet meer alleen van het nodige keukengerei voorzien. Deze keukens waren soms zo fraai betegeld en ingericht met opgepoetste koperen pannen, dat hij helemaal niet gebruikt werd om te koken, maar fungeerde als pronkkeuken. Voor het bereiden van het eten was dan een apart vertrekje ingericht. Geen echt onbekend fenomeen, want ook vandaag de dag kennen we kostbare Italiaanse design keukens, compleet met kookeilanden, hakblokken, pastamachines en wat al niet meer, terwijl alleen de magnetron en de vaatwasser werkelijk worden gebruikt. Sommige huizen bezaten nog steeds een zomer- en winterkeuken. In het koude jaargetijde woonde men dan soms in de winterkeuken omdat het er zo behaaglijk was. In deftige huizen was de



Keuken Oosthaven 14 met grote betegelde boezem en wangen van marmar.



keuken het exclusieve domein van de dienstbode.

Tot de belangrijkste voorwerpen in de keuken behoorde de kookpot, gemaakt van koper, messing of geglazuurd aardewerk. Kookpotten stonden op drie pootjes en hadden een of twee oren. Met een hengsel hingen ze aan de zaagpaal boven het vuur. Een doorsnee huishouden bezat er ongeveer tien in diverse afmetingen, naast een hele serie kookketels, bakpannen, vetvangers etc. Ook het braadspit ontbrak in geen enkele keuken. Voor het halen van water, melk en andere vloeistoffen gebruikte men een houten of geelkoperen akker. De inhoud kwam overeen met de toen gebruikelijke vloeistofmaten als de quart (1,8 liter), de mengel (0,9 liter) en veelvouden of delen daarvan. Verder waren er, zoals in de huidige keukens, talloze voorwerpen die onmisbaar waren zoals lepels, vergieten, vijzels en wat al niet meer. Drinkgerei, zoals kannen en kroezen, werden opgehangen aan een 'kannenstock', handdoeken aan het 'dwalenrek'. Essentieel in de keuken was natuurlijk de haard. Zowel de keukenschouw als de schouwen elders in huis waren steeds vaker volledig betegeld. Vooral de Delfts blauwe tegels waren favoriet en op die tegels komen we in hoofdstuk 2 nog terug.

De goeddeels zeventiende-eeuwse keuken in het Catharinagasthuis past perfect bij dit verhaal. Een beschrijving zou te ver voeren, maar de op hout geschilderde keukenmeid naast de schouw verdient toch nog wel een kleine toelichting. Wanneer de echte dienstmeid aan het boenen en schrobben ging, werd haar houten evenknie op de stoep voor het huis gezet. Een fatsoenlijk mens belde dan niet aan. Buitenlandse reizigers, zoals de Italiaan Edmondo de Amicis, die het Koninkrijk der Nederlanden in 1873 bezocht, maakten zich buitengewoon vrolijk over de tot in het uiterste doorgedreven Hollandse zindelijkheid.

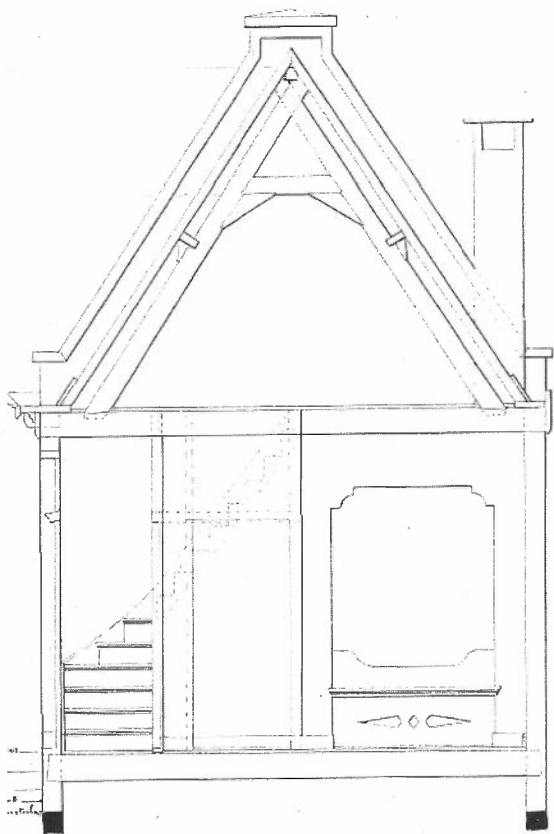
### EENKAMERWONINGEN (17E EEUW EN LATER)

Intussen zijn we de minst draagkrachtige Gouwenars wel erg uit het oog verloren. We weten dat ze woonden in gehuurde achterhuizen of zelfs alleen maar op de verdieping ervan. In archiefstukken vinden we ze nogal eens aangeduid als 'cameren'. Ook kwam het veel voor dat een rijke ondernemer, bijvoorbeeld een bierbrouwer, een groot achtererf nodig had. Hij kocht dan het

buurpand, voegde de erven samen en verhuurde het voor hem overbodige woonhuis in zijn geheel of in delen. Als de woningnood erg hoog was, werden zelfs kelders bewoond.

Daarnaast werden ook nog steeds een soort van eenkamerwoningen gebouwd. Ze zijn eigenlijk de voortzetting van het zaalhuis, maar dan uitgevoerd in steen, voorzien van een wandhaard, bedsteden of alkooven en van een vliering of zolder. Maar veel meer dan dat was het niet. Ze hadden geen achterhuis, kelder, gang, binnenhaard of wat dan ook. In plaats van een achtererf of tuin hadden dergelijke huisjes hoogstens een klein plaatsje. Dat kwam omdat de meeste gebouwd werden in stegen of op het achtererf van een groot huis.

Dat Gouda ooit rijk was aan juist dit soort kleine huisjes uit de zeventiende en achttiende eeuw, is



Bouwtekening voor de vernieuwing van het Swanenburghshofje in 1892. Duidelijk zichtbaar zijn de plaatsing van bedstede en provisiekast onder de trap, zoals dat in alle eenkamerwoningen gebruikelijk was.



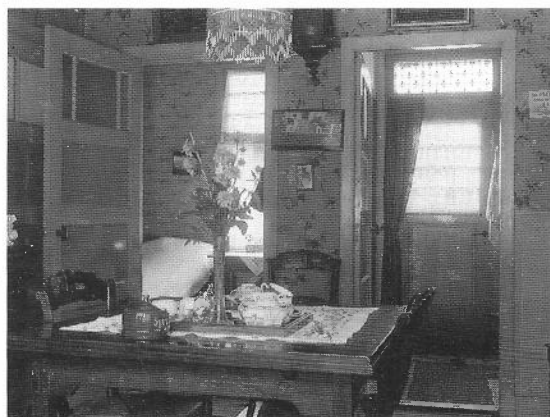
*Foto van opoe Dickhooff (Nieuwehaven 258), de laatste bewoonster van het Hofje van Cincq, toen de huisjes opgekocht werden door jongeren en jonge gezinnen. De foto is genomen kort nadat de bedstede uit haar huisje verwijderd was. (circa 1975).*

nu niet meer te zien. Voorbeelden van dergelijke woningen zijn niet bewaard gebleven of het zouden de zeventiende-eeuwse huisjes op Spieringstraat 4-10 moeten zijn, maar die zijn eigenlijk te groot om eenkamerwoningen genoemd te kunnen worden. Die aan het Jaagpad 14- 17 zijn laat achttiende-eeuws. Vooral in de naoorlogse periode zijn veel van dit soort huisjes gesloopt.

Hetzelfde lot trof ook de hofjes, maar op een paar plaatsen vinden we daar gelukkig toch nog resten van. Zij moeten dit verhaal over eenkamerwoningen illustreren. Op de Nieuwehaven bevindt zich tussen nummer 126 en 148 nog een onderdoorgang naar het in 1955 gesloopte Hofje van Tams. Door het hek van de nu afgesloten doorgang heen is nog te zien dat de negen huisjes van dit hofje op het achtererf van het toch al niet erg brede erf van nummer 148 hebben gestaan. De oppervlakte van een huisje kan niet meer dan tweeënhalft bij drie meter geweest zijn. Een vergelijkbare situatie treffen we aan tussen nummer 166 en 184. Als we dit Hartenerf even inlopen, krijgen we een indruk van de kleine ruimte achter nummer 184 waarop ooit ongeveer acht huisjes stonden, zeker als we bedenken dat dit hofje zich niet tot aan het Regentesseplantsoen uitstreckte, maar tot de achterbouw van nummer 22 aan die straat. Verderop aan de Nieuwehaven staat het Hofje van Cincq (246-270) en het is in één oogopslag duidelijk waarom dit bij de Gouwe-

naars als een luxe hofje te boek stond. De twaalf huisjes staan aan een ruim plein en hebben zelfs een verdieping. In vergelijking met de huisjes van het Hartenerf en het Hofje van Tams zijn deze huisjes met een grondoppervlak van vier bij vijf meter en een verdieping ronduit groot te noemen. Het hofje is van rond 1700 en uit die tijd dateren onder andere nog de kleine bovenvensters. Rond 1860 is het hofje verbouwd. Toen werd de pleisterlaag aangebracht en zijn op de begane grond de kleine raampjes vervangen door grotere schuifvensters.

Veel huisjes zijn nu samengevoegd tot één woning en in de kappen is een vliering aangebracht, maar de oorspronkelijke indeling is nog wel te herkennen. Het meest intact is nummer 262 dat nog niet is samengevoegd met het buurpand. Hier en daar bevindt zich achter de deuren nog de oorspronkelijke trap naar de verdieping. De trap stond niet in de kamer, maar was afgeschot met een houten wandje. Aan de voet van de trap gaf een deur toegang tot de enige kamer van de woning. Daarin bevond zich een schouw, die in de meeste huisjes nog wel enigszins bewaard is gebleven. De aansluitende wandbetimmering met bedsteden is overal verdwenen. De verdieping was niet ingericht en diende alleen voor het opslag van turf en proviand en voor het drogen van wasgoed. In de meeste huisjes woonden jonge of oude vrouwen die onvermogen waren, maar van onbesproken gedrag. Zij beschikten voor de begrippen van die tijd over een betrekkelijk ruime woning. Omdat ze echter geen huur hoefden te betalen en de regenten toch uit de kosten moesten



*Interieur van een bejaardenwoning aan de Derde Kade (1931).*

komen, verhuurden deze de twee woningen aan de straatzijde. Wonen aan de straat had namelijk de meeste status en dat bracht dus het meeste op. In die huisjes leefden hele gezinnen en er zijn nog Gouwenaars die er gewoond hebben of een familielid kennen dat er geboren is.

Weer een paar huisnummers verder aan de Nieuwehaven staat het veel oudere Hofje van Letmaet (274-276). Hier zijn de achterliggende zes huisjes weer verdwenen. Wat behouden bleef zijn de drie huisjes aan de straatzijde, die net als die van het Hofje van Cincq verhuurd werden vanwege de noodzakelijke inkomsten.

### **HET WOONHUIS WORDT GROTER EN LICHTER (18E EEUW EN LATER)**

In de achttiende eeuw werden veel middeleeuwse panden die nog niet verbouwd waren alsnog aangepast. Ze kregen een plattegrond met kamers en suite, zoals we die eind zestiende eeuw zagen opkomen. De belangrijkste vernieuwing ten opzichte van de periode hiervoor betreft de lichtinval in huis via de ramen. Daartoe begon men in het midden van de zeventiende eeuw met de introductie van het openslaande raam in het kruiskozijn. Een schilder als Vermeer speelde als een van de eersten met het licht dat door openstaande ramen binnenviel. Maar de ontwikkeling ging snel verder en enkele tientallen jaren later begon men de ramen te voorzien van grote stukken blank glas, gevat in houten roeden. Deze ontwikkeling was geen gevolg van het feit dat men grotere ruitjes kon maken, want daartoe was men al eeuwen in staat. De werkelijke vernieuwing was de houten roede-constructie die het mogelijk maakte grotere ruiten met elkaar tot een raam te verbinden en toch een stijf geheel te krijgen. Tegelijkertijd werden de kozijnen groter en korte tijd later volgde de introductie van het schuifraam. Omtrent de herkomst van dit schuifraam heerste lange tijd onduidelijkheid blijkens de Engelse aanduiding 'Dutch window' naast de Hollandse benaming 'Engels raam'. Het staat echter vast dat het schuifraam uit Frankrijk kwam. Al rond 1725 waren de meeste huizen van schuifvensters voorzien. Het effect op het exterieur was groot, maar ook op het interieur miste de toegenomen lichtinval zijn uitwerking niet. Vroege voorbeelden van schuifvensters vinden we onder andere in het pand Turfmarkt

109, Oosthaven 68 (De Sterke Samson), Hoge Gouwe 77 en Westhaven 34, al geldt ook voor de meeste hiervan dat het om reconstructies gaat.

De behoefte om mee te doen aan de heersende mode van grote vlakke gevels met regelmatig verdeelde ramen en een rechte afsluiting met een kroonlijst aan de bovenzijde, leidde in Gouda tussen 1730 en 1760 tot de samenvoeging van veel panden tot huizen die drie, vier of soms wel vijf vensters breed waren. Daarbij werden dan niet alleen de gevels vernieuwd of grootscheeps verbouwd, maar ook het achterliggende interieur. Aan het einde van de achttiende eeuw stagneert die ontwikkeling. Er werd steeds minder gebouwd en in de Franse tijd lag de bouw in het hele land zelfs vrijwel stil.

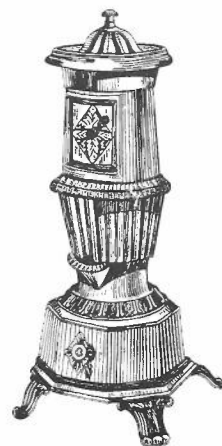
### **WOONGENOT NA 1850**

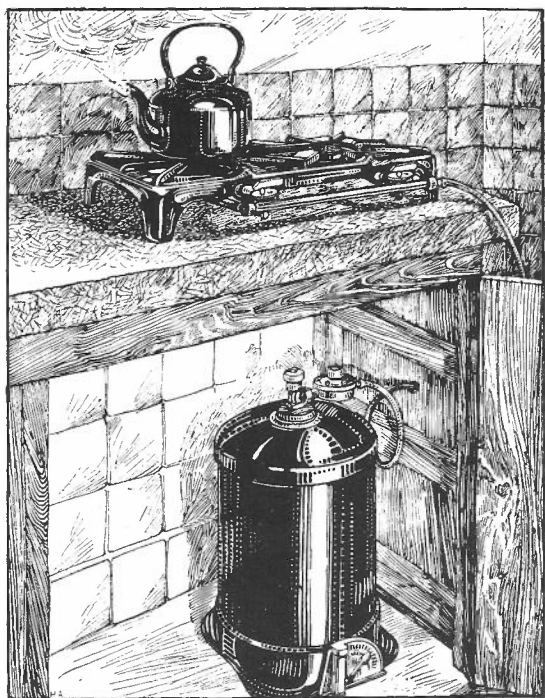
In de loop van de negentiende eeuw veranderde een aantal aspecten van het wonen drastisch. Het woongenot nam er sterk door toe en dat gold vanaf nu niet meer alleen voor de meest vermogenden. Er was een snel groeiende middenstand die mee profiteerde.

Een eerste belangrijke verandering was de introductie op grote schaal van de kolenkachel. Al in de achttiende eeuw maakten de rijkste inwoners van havensteden op bescheiden schaal gebruik van import steenkolen. Het ging aanvankelijk om gashoudende kool die gewoon in de open haard gestookt werd. Met de komst van de kachel werd de schouw echter overbodig en ontstonden de eerste schoorsteenmantels. Deze van origine Franse lage schoorsteenmantel luidde het einde van de betegelde schouwen in.

In het Catharinagasthuis staan schoorsteenmantels en een gietijzeren kachel opgesteld in de kunstnijverheidszaal van de negentiende eeuw.

Door de komst van vele gasfabrieken, vanaf ongeveer 1850, kwamen er grote hoeveelheden cokes op de markt. Dit was armer aan gas en werd gestookt in kachels die nu snel populairder werden. Toch bleek ook dit op den duur





alle behoeften voorzag. Aan het feit dat de eerste kachels nog van tegels voorzien waren danken ze hun naam. *Kachel* is namelijk Duits voor tegel. Zo'n vroeg type kachel met tegels is te zien op de verdieping van De Moriaan. In Duitsland zelf zijn gemetselde en betegelde *Kachelofen* nog dik gezaaid.

Ook de gaskachel en het petroleumstel deden in de negentiende eeuw hun intrede.

In de woonkeuken van Oosthaven 14 stond tot voor kort nog een groot en zeer fraai gietijzeren fornuis uit de negentiende eeuw. Het stond tegen de achterwand van de keuken, onder een grote boezem die nog herinnert aan de voorganger van het fornuis: de open haardplaats. De achterwand van de oude schouw is wit betegeld en omgeven door wit-blauwe exemplaren. De oudste gaan terug tot in de zeventiende eeuw. Onder de boezem zien we ook nog zogenaamde 'schildpadtegels'. De wangen van de voormalige schouw zijn van marmer, maar ook die zijn van later datum. Het oude fornuis is overigens niet verloren gegaan: het staat nu in de kamer erachter en wacht op restauratie.

niet te bevallen omdat het schadelijk was voor de kachels en bovendien ongeschikt om dag en nacht te branden. Pas rond 1900 deed de eerste antraciet, kool met het laagste gasgehalte, zijn intrede. Al aan het eind van de jaren zestig van de negentiende eeuw waren intussen de eerste advertenties voor centrale verwarming verschenen, al zou het nog tot het begin van de twintigste eeuw duren tot ook dit verwarmingstype aan populariteit won.

Een grote verandering in de keuken betekende de introductie van het fornuis in de negentiende eeuw. Fornuizen bestonden al sinds de zestiende eeuw, maar bleven uitzonderingen. Ze waren dan gemetseld en betegeld en soms ook van een oven voorzien. In de betegelde of van ijzeren platen vervaardigde bovenzijde waren ronde gaten voor de ketels uitgespaard. Meestal stonden fornuizen naast de open stookplaats en gebruikten ze dezelfde schoorsteen. Het losse ijzeren fornuis betekende het einde van het open vuur omdat ze ook de ruimte verwarmden. Deze uitgekende apparaten waren voor velen echter nog onbetaalbaar en daarom werden spoedig gewone kachels geschikt gemaakt voor de keuken of voor de huiskamer van de armsten. Zo ontstond een vierkante kookkachel, soms zelfs met oven, die in



*Fornuis in gebouw De Haven (Oosthaven 31), toen daar nog het Joodsch Israëlitisch Tehuis gevestigd was (circa 1935).*

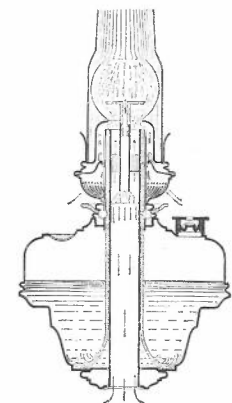
Voor de verlichting van vertrekken was eeuwenlang gebruik gemaakt van kaarsen en eenvoudige olielampjes. Bij een olielamp is de pit essentieel, omdat olie zonder een pit vrijwel geen vlam produceert. De toenmalige plantaardige en dierlijke oliën waren echter te dik om goed in de pit te trekken en ook de vette walm die sommige lampen verspreidden, werd als hinderlijk ervaren. In de negentiende eeuw werden de oude oliesoorten op den duur geheel verdrongen door

oliën van minerale herkomst. Rond 1820 kwamen nieuwe, verbeterde olielampen op de markt die veertig jaar later al weer het veld moesten ruimen voor gasverlichting.

Al in 1784 had de Leuvense hoogleraar J.P. Minckelers een verhandeling over de mogelijkheden van gasverlichting gepubliceerd. Als gevolg van diens veldtocht tegen Rusland ontstond er onder Napoleon een tekort aan Russische talk, wat onmisbaar was voor de bereiding van kaarsen. In het begin van de negentiende eeuw werden de eerste stappen gezet op weg naar straatverlichting en verlichting van grote gebouwen op gas, maar al in de jaren twintig verzezen in ons land de eerste gasfabrieken. Gouda kreeg zijn fabriek voor 'Oeconomisch Gaz' in 1853. Het gas werd via buizen of in containers bij de afnemers afgeleverd. Men sprak dan van 'lopend' en 'draagbaar' gas. Omdat de zuiverheid van het gas nog lang te wensen overliet, was rond 1880 nog maar één op de vijf huishoudens aangesloten op het gasnet. Dit veranderde pas onder invloed van dalende gasprijzen, de invoering van de muntmeter en de introductie van zuiniger gasverlichting. Wie gas gebruikte had overigens niet in de hele woning gaslicht. Slaapkamers, badkamers, closets, trappen, kelders en provisiekasten waren nog

lang onverlicht omdat het te lastig of te gevaarlijk was. De petroleumlamp of de kaars bood hier nog lang uitkomst.

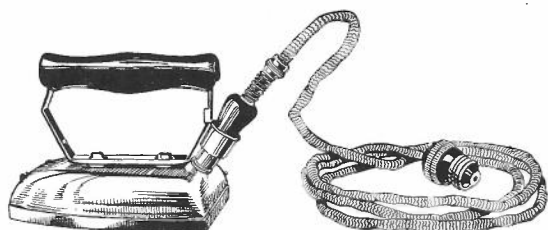
Intussen vonden in de laatste decennia van de negentiende eeuw baanbrekende ontwikkelingen plaats op het gebied van elektrische verlichting, al zou het nog tot na de Eerste Wereldoorlog duren voor de Nederlandse burger daarvan kon profiteren. Het verschijnsel elektriciteit kende men al eeuwen, maar in 1844



Een doorsnede door een petroleumlamp laat de werking ervan zien.

werd voor het eerst openbare elektrische verlichting ontstoken. Dat was op de Place de la Concorde in Parijs, waar een booglamp werd ontstoken. Ons land volgde in 1854 toen een dergelijke lamp de bouw van een spoorbrug over

het riviertje de Mark nabij Zevenbergen bijlichtte. Die gebeurtenis moet een geweldige indruk gemaakt hebben. Toch waren er een kleine dertig jaar later nog maar zo'n veertig, voornamelijk openbare gebouwen van elektrisch licht voorzien.



Hoge kosten en een slechte bedrijfszekerheid stonden lange tijd een algemene invoering ervan in de weg. Elektrisch licht was voorbehouden aan winkels, schouwburgen, hotels, restaurants en fabrieken waar voordelen als geringe warmteontwikkeling en minimaal brandgevaar van doorslaggevend belang waren. In 1879 vond Thomas Edison echter de kooldraadlamp uit en korte tijd later waagden ook Nederlandse ondernemers zich aan de productie van gloeilampen. In Gouda werden op 1 oktober 1887 de lichtfabrieken in bedrijf genomen en in 1910 vond een grote tentoonstelling over toegepaste elektriciteit plaats in de tuin van Sociëteit Ons Genoegen aan de Boeiekade. De tentoonstelling was een enorm succes en trok van heinde en verre talloze bezoekers. De eerste toepassing in huishoudens bleef overigens lange tijd beperkt tot de 'schel-inrichtingen'. Meer dan de trekbel durfde men namelijk niet te vervangen omdat men opzag tegen de grote investering die gemoeid was met elektriciteitsmeters en gloeilampen. Maar toen het elektrisch licht eenmaal gemeengoed was geworden, ontstonden er talloze modellen lampen, geschikt voor elk huis en vertrek daarin.

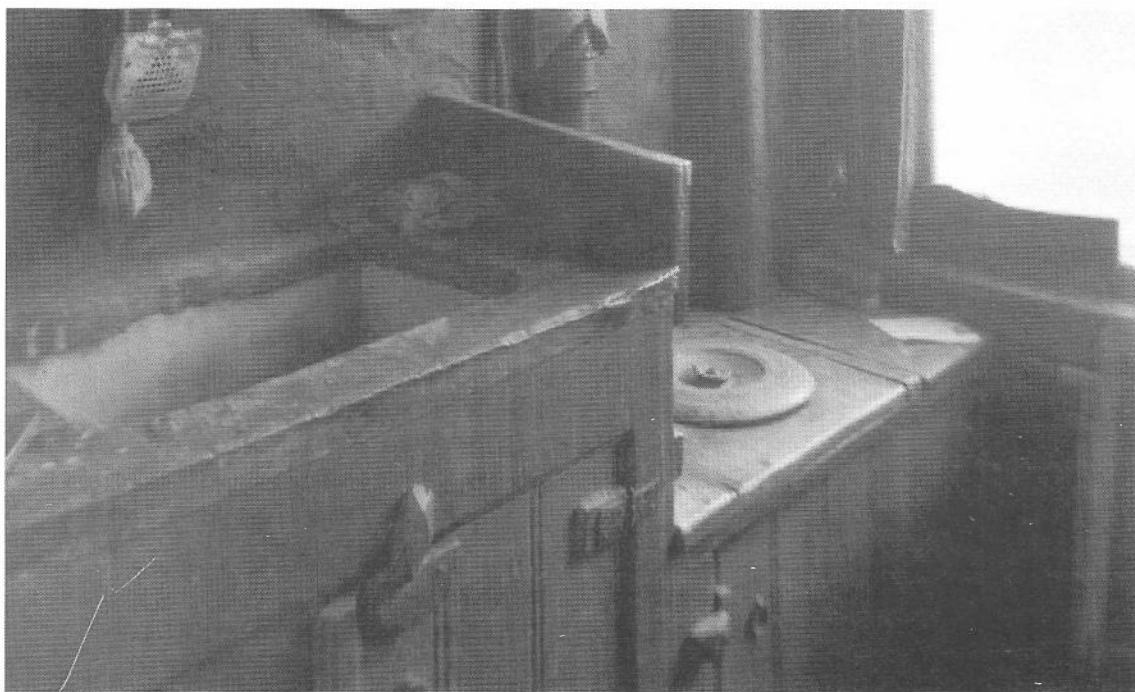
Water uit de kraan liet in Gouda langer op zich wachten. De stad had eeuwenlang bekend gestaan om zijn schone grachtenwater en ingenieuze systeem om dat te verversen. Bevolking en stadsbestuur beten zich hardnekkig vast in die reputatie en de overtuiging dat water een onbeperkt zelfreinigend vermogen had. Dat bleef men doen, ook toen de kwaliteit ervan als gevolg van een veranderde waterhuishouding, gegroeide bevolking en de hardnekkige gewoonte om alle vuilnis



in open water te gooien, ronduit rampzalig geworden was. Het vertrouwen in het grachtenwater was zo blind dat de stad nauwelijks beerputten en waterpompen kent. De Goudse dokter Büchner beschreef in 1842 in krasse termen hoe Gouda zijn eigen nest vervuilde. 'De menigte van onreinheit en vuilnis, die het doorstromende water medevoert, is zo verbazend groot, dat het water, waar het de stad verlaat en door de Gouwe wordt afgevoerd, meer naar eenen vloeibaren bagger dan naar water gelijk.' De 14.450 inwoners produceerden per dag alleen al twaalfduizend liter urine en bijna achtduizend kilo poep. Het verbod om huisvuil en andere drek in de

daardoor werd het probleem alleen maar groter: het waterverversingssysteem werkte steeds slechter en een steeds kleiner wateroppervlak kreeg steeds meer vuil te verwerken. Pas in 1883 kreeg Gouda, betrekkelijk laat, zijn waterleidingnet. Dat was direct een succes, al moesten de armen in 1886, tijdens een epidemie, nog van gratis water worden voorzien.

Aan riolering werd hoegenaamd niets gedaan, ook al gingen steeds meer Gouwenaars die over stromend water beschikten over tot inrichting van een badkamer en plaatsing van een 'water closet'. Het toilet met spoelinrichting bestond al eeuwen, maar meer als curiosum. Het werd nu



*In de veel te kleine arbeidershuisjes bevonden poepdoos en aanrecht zich soms pal naast elkaar. Hygiëne en privacy waren ver te zoeken. Opname uit Amsterdam in 1933.*

grachten te gooien, werd massaal genegeerd. Riolering en stadsreiniging ontbraken volledig. Alleen als het fout ging, tijdens de epidemieën van cholera en tyfus in de negentiende eeuw, nam men maatregelen. Met een boot werd 'schoon' water uit de IJssel naar de stad vervoerd dat na bezinking van de deeltjes vuil inderdaad beter drinkbaar was. Om de weerzinwekkende stank - ook in huis en zelfs in de kerk - te bestrijden depte men de ene gracht na de andere, maar

snel op grote schaal toegepast. Riolering ontbrak evenwel nog in Gouda. Die kwam pas na de Tweede Wereldoorlog, wat extreem laat is en nog steeds een gevolg van de weigering van het gemeentebestuur om zelf iets te ondernemen. Riolering in de binnenstad kwam pas in de jaren zeventig en zelfs vandaag de dag zijn er nog enkele honderden toiletten niet op het riool aangesloten.





Tenslotte deed in de loop van de twintigste eeuw een groot aantal apparaten zijn intrede die het leven in huis, de sfeer, maar ook het comfort diepgaand hebben beïnvloed. We kunnen ze hier onmogelijk bespreken en zelfs niet uitputtend noemen. Het moderne huishouden zou echter onmogelijk zijn zonder bijvoorbeeld de stofzuiger. En wat te denken van de wasmachine en de koelkast? De introductie van radio, telefoon, televisie en audio-installatie? Deze laatste herrienschoppers hebben niet alleen de buitenwereld binnenshuis gehaald, maar ook de stilte uit huis verdreven. Geen van deze apparaten heeft de indeling van ons huis veranderd. Wel heeft de televisie als enige invloed uitgeoefend op de inrichting van de woonkamer. De salonachtige opstelling van stoelen rond een tafel werd vervangen door een bioscoopachtige, waarbij banken en stoelen op de televisie gericht staan. Onderzoek in Engeland wees zelfs uit dat daar ook de eethoek aan het verdwijnen is en dat steeds vaker met het bord op schoot voor de televisie gegeten wordt.

### **DE MIDDENSTANDSWONING (19E EEUW EN LATER)**

Van de televisie gaan we weer terug naar de negentiende eeuw. De woonhuisplattegrond die in de zeventiende en achttiende eeuw was opgekomen, werd in die eeuw de meest gangbare. Woonhuizen bestonden lange tijd vrijwel allemaal uit een brede en een smalle beuk. In de brede beuk bevonden zich de kamers en suite met een nette of pronkkamer aan de voorzijde. De dubbele tussendeuren werden nu steeds vaker vervangen door schuifdeuren en aan de tuinzijde werd een serre aangebouwd. In de smalle beuk bevonden zich de gang, de trap en de keuken, maar anders dan in de achttiende eeuw ontbrak de zijkamer, was de trap eenvoudig uitgevoerd en stopte de gang bij de keuken.

De trap behield in de negentiende eeuw zijn plaats tussen het voor- en achterhuis. Pas toen in de loop van de eeuw het achterhuis begon te verdwijnen, nestelde de trap zich ergens midden in het hoofdhuis.

Niet geheel nieuw, want het werd al in de zeventiende eeuw sporadisch toegepast, was het gebroken dak of mansardedak. Dit was genoemd naar de Franse architect François Mansart (1598-

1666) die deze dakvorm als eerste toepaste om ook zolders voor bewoning geschikt te maken. Omdat veel architecten nogal wat kritiek hadden op deze dakvorm, heeft het lang geduurd voor het inburgerde. Op zo'n zolder konden de dienstbode en het kindermisje slapen.

Verder namen de meer bemiddelde burgers de gewoonte van de rijken over om niet langer in een alkoof of bedstede in de woonkamer te slapen, maar in een slaapkamer op de verdieping. Al in het midden van de achttiende eeuw had de verlichte Franse bouwmeester Jacques François Blondel (1705-1774) de alkoof verketterd en het vrijstaande bed gepropageerd op grond van het toen nog recente medische inzicht dat slecht geventileerde ruimtes schadelijk voor de gezondheid waren. Maar apart slapen was in de hogere kringen toch al mode aan het worden. Een eigen kamer voor mijnheer en mevrouw was buitengewoon chique en kwam bovendien tegemoet aan hun toenemende preutsheid tegenover elkaar en hun afkeer voor elkaars lichaamsluchtjes. Voor wie geen twee slaapkamers - uiteraard met eigen badkamer en toilet - kon betalen, was een slaapkamer met twee vrijstaande bedden toch wel het toonbeeld van discretie. Behalve de vele 'kleinere' huizen aan de haven, zoals Westhaven 16, 17 en 18, zijn ook de woningen aan het Regentesseplantsoen, de singels en de Crabethstraat goede voorbeelden van dergelijke middenstandswoningen. Schitterende voorbeelden van inwendig en uitwendig vrijwel ongeschonden negentiende-eeuws huizen vinden we op Turfmarkt 10 en lage Gouwe 166. Ze zullen in hoofdstuk 2 nader aan de orde komen.

### **DE ARBEIDERSWONING (19E EEUW EN LATER)**

Een bijna tegenovergestelde ontwikkeling werd veroorzaakt door de trek van grote aantallen arbeiders van het platteland naar de stad. Hun huisjes waren sedert de zeventiende eeuw nauwelijks veranderd, al werden ze nu soms ook met een verdieping uitgevoerd. Als gevolg van de industrialisatie raakte de binnenstad volledig volgebouwd met bedrijven en dit soort kleine woningen op achtererven en in stegen. De erbarmelijke omstandigheden die daar het gevolg van waren, maakten dat artsen als de al genoemde W.F. Büchner op het verband tussen slechte huisvesting en de uitbraak van besmettelijke ziekten gingen wijzen.

Toch hadden zij een lange weg te gaan. Zo werd er in 1855 al in een ingenieursrapport gepleit voor afschaffing van bedsteden en ook andere bouwvoorschriften stelden er paal en perk aan. In de praktijk bleken ze in 1920 echter nog steeds gebouwd te worden en in de jaren vijftig en zestig van de twintigste eeuw waren ze nog steeds in gebruik. Opoe Dikhooff, de laatste oude bewoonster van het Hofje van Cincq (op nummer 256), sliep zelfs nog begin jaren zeventig in een bedstede.

Een andere bron van ergernis waren de achterkamers van de arbeiderswoningen. In een apart kamertje of bijkeukenachtige aanbouwsel vonden alle activiteiten plaats die men te vies vond voor de woonkamer, van vaatwassen tot stoelgang. Deze kale ruimten, gespeend van iedere aankleding, waren hygiënische gruwelkamers zonder weerga, vooral als huismoeders, gedreven door ruimtegebrek, hun spoelhok annex plee ook als keuken gingen gebruiken. Van de vele honderden huisjes die in de stad gestaan hebben, zijn er nog maar een paar over. Die in de Looierspoort zijn onlangs gerestaureerd. Verder vinden we ze nog aan de Boelekade, de Keizerstraat 20 en 22, Naaierstraat 21 en 22 en Achter de Vismarkt 44, 46 en 48.

De Woningwet 1901, waarvan dit jaar het honderdjarig bestaan wordt gevierd, stelde paal en perk aan veel wantoestanden. Het thema van Open Monumentendag van dit jaar zet dat eeuwfeest extra luister bij. De wet betekende een geweldige stimulans voor de ontwikkeling van betaalbare, maar vooral ook leefbare woningen voor de minst vermogenden. In Gouda bijvoorbeeld had men tot op dat moment niets aan sociale woningbouw gedaan, maar na 1901 werden ook hier woningbouwverenigingen opgericht die woningcomplexen gingen bouwen. Het Rode Dorp aan de Nieuwe Gouwe Oostzijde behoort tot de vroegste voorbeelden. Van een geheel andere orde waren de tien zogenaamde controlewoningen die in 1928 aan de Achterwillensweg werden gebouwd. Hierin werden asociale gezinnen gehuisvest die geen huur konden opbrengen en slechts een bijdrage hoefden te betalen. Voorwaarde was wel dat het huis niet mocht worden vernield. Dat was een erg mild regime in vergelijking met het beleid elders, zoals bijvoorbeeld in Den Haag. Daar stond een

hek om dergelijke woningen heen. De Goudse controlewoningen zijn in 1971 gesloopt.

De enige wezenlijke veranderingen in de twintigste eeuw zijn de introductie van de open keuken, de massale introductie van sanitair en het bewoonbaar maken van zolders geweest. Verder nam de oppervlakte van woningen toe. In 1900 bedroeg het gemiddeld aantal vierkante meters per bewoner nog dertig. In 1920 was dat 47m<sup>2</sup> en in 1980 82m<sup>2</sup>.

### MODERNE WONINGEN (VANAF DE 20E EEUW)

Op de plattegrond van het negentiende-eeuwse stadshuis werd in de twintigste eeuw eindeloos gevarieerd in eengezinswoningen, beneden- en bovenwoningen, portiekwoningen en flatwoningen, maar de oude indeling, goeddeels daterend uit de zeventiende en achttiende eeuw, bleef de basis van het interieur. Dat kwam mede door de Woningwet 1901, die allerlei wantoestanden in de bouw aanpakte, niet alleen op het punt van welstand, maar vooral op bouwkundig gebied. Er werden vóór 1901 nogal eens onleefbare, ondeugdelijke en zelfs levensgevaarlijke woningen opgeleverd. Het gebeurde steeds vaker dat pas



Mevrouw van de Berg-Manschot in haar keuken in de Graaf van Bloisstraat 31 (circa 1930).



Exterieur van een controlewoning in de Achterwillens (1928).



Interieur van een controlewoning in de Achterwillens (1928).

opgeleverde huizenblokken instortten omdat bezuinigd was op de constructie. Een ander voorbeeld van wat we aan de Woningwet danken, is de minimale hoogte van vertrekken.

Maar al die tijd woonden de arbeiders nog steeds in hun eenkamerwoningen en daaraan werd in de loop van de twintigste eeuw een eind gemaakt. Dankzij de Woningwet en geëngageerde architecten verbeterde in de jaren twintig en dertig vooral het wooncomfort van de goedkoopste woningen. De volkshuisvestingprojecten uit die tijd waren revolutionair in het opnemen van slaapkamers, een aparte keuken en toiletten in huisplattegronden. De alkoof verdween voorgoed uit de woonkamer. Alleen een eigen badgelegenheid was nog lange tijd te hoog gegrepen. Voor het wekelijkse warme bad konden stadsbewoners uitwijken naar gemeentelijke badhuizen. In Gouda staat er nog een aan Lange Groenendaal 79. Maar in de meeste gevallen was de keukenkraan tot ver in de jaren vijftig de enige waterbron in huis. Elk gezinslid waste zich hier onder de koude kraan en eens per week, meestal op zaterdag, gingen jong en oud hier in de tobbe. Pas in de jaren zestig, toen men zich van de gebrekkige hygiëne van maar één bad per week bewust werd en een bezoek aan het badhuis met armoede ging associëren, werd in menige keuken de eerste douche in elkaar geknutseld.

Ondanks dit alles ontstond echter geen nieuwe plattgrond. De goedkoopste woningen kregen gewoon een eenvoudige uitvoering van wat in de woningen van de hogere klassen gebruikelijk was: een gang met trap en overloop, een woonkamer, een keuken, wat slaapkamers en sanitair.

Toch bleef niet alles bij hetzelfde. Vooral dankzij moderne bouwmaterialen als staal, beton en

kunststof waren veranderingen in de indeling van het huis ineens niet meer afhankelijk van constructieve eisen. In zekere zin maakten dit soort materialen alles mogelijk en we zien in de twintigste eeuw dan ook aardig wat experimenteerdrijf. De keuken wordt onderdeel van de kamer, de korte hal vervangt de lange gang, wanden worden verschuifbaar, de schoorsteenmantel verdwijnt en de schouw keert ineens weer terug. Maar vaak zijn het tijdelijke veranderingen die sterk samenhangen met een bepaalde bouwstijl en niet van blijvende invloed zijn op de ontwikkeling van het woonhuis. Vandaar dat we bespreking ervan bewaren tot hoofdstuk 2.



De Woningwet 1901 verklaarde veel woningen 'onbewoonbaar'. Omdat ze bij gebrek aan beter toch bewoond bleven, grapte menigeen dat het 'onverklaarbaar bewoonde woningen' waren.



## INTERIEURSTIJLEN

### MODE

In tegenstelling tot de geleidelijke veranderingen in de indeling van woonhuizen was de inrichting ervan veel vaker aan veranderingen onderhevig. Dat komt omdat de indeling gedictieerd werd door de praktijk, door de functionele eisen die men eraan stelde en ook die wijzigden zich maar langzaam. Bovendien was een ingreep in de indeling per definitie kostbaar. Veranderingen in de inrichting daarentegen volgden de grillen van het modebewustzijn en de uitgaven daaraan kon men aanpassen aan wat men te besteden had. Lange tijd was het interieur dan ook het middel bij uitstek om status uit te drukken en te laten zien dat men op de hoogte was van de laatste mode.

De inrichting van een woning kunnen we onderscheiden in stoffering en meubilering. Bij de stoffering en decoratie van de woning zullen we wat uitgebreider stilstaan, maar uitvoerige behandeling van de meubilering voert te ver en valt ook buiten het kader van de Open Monumentendag. Toch kunnen we er niet geheel aan voorbij gaan, niet alleen omdat stoffering en meubilering één geheel vormden, maar vooral omdat in de Middeleeuwen en soms ook nog daarna de meubels bij het huis hoorden. Wie een huis liet bouwen of een bestaand huis kocht, kreeg het gemeubileerd geleverd. Verhuizen naar een andere stad was daardoor eeuwenlang een betrekkelijk eenvoudige zaak.

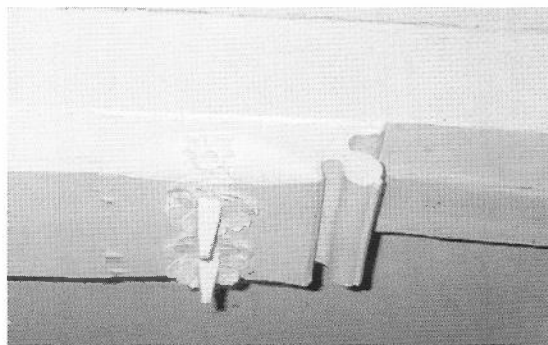
Wat hierna volgt over interieurstijlen is niet alleen algemeen en beknopt van aard, maar geldt bovendien alleen voor een bemiddelde bovenlaag die voornamelijk aan de Haven en de Gouwe woonde. Van het 'woongenot' van de dagloners weten we weinig tot niets. We nemen aan dat hun levensomstandigheden niet van dien aard waren dat zij zich konden permitteren modebewust te zijn. Zij komen in dit hoofdstuk dan ook niet meer ter sprake.

Het is tenslotte bijna overbodig om op te merken dat de verschillende hierna te bespreken stromingen steeds sneller op elkaar volgen. Op een

gegeven moment bestaan bepaalde interieurstijlen zelfs naast elkaar. Het was uiteraard bepaald niet zo dat iedereen zijn hele huis steeds aan elke modegril aanpaste. Zo zullen er in de periode van het Hollands classicisme nog heel wat interieurs in gotische of renaissance stijl bestaan hebben. Ook zullen aanpassingen aan een nieuwe stijl niet zelden beperkt zijn gebleven tot één of enkele kamers. Volledig stijlgetrouwe inrichtingen zijn niet alleen nu, maar ook vroeger al eerder uitzondering dan regel geweest.

### GOTIEK (CA. 1225-1525)

Middeleeuwse interieurs zijn schaars in Nederland en in Gouda vinden we niet meer dan enkele fragmenten. We weten van elders dat muren en balkenplafonds in de veertiende eeuw beschilderd konden zijn met geometrische patronen in contrastrijke kleuren als rood, zwart en wit, maar ongeschilderde balken kwamen ook veel voor. Een eeuw later hadden wanden aan de onderzijde soms een hoge houten lambrisering en waren daarboven meestal witgepleisterd. Langs de randen werden soms helder gekleurde decoraties geschilderd, niet zelden met gebruikmaking van sjablonen. Geliefde ornamenten waren bloemen,



*Sleutelstuk in Wijdstraat 25-27. Het is versierd met rozetten en een peerkraalprofiel en bovendien voorzien van ijzeren pinnen, de zogenaamde spokenvangers. De witte verf is van recente datum. Dergelijke houtconstructies bleven ongeverfd of werden met bonte motieven beschilderd.*

bladeren en ranken. Gedraaide ranken van eikenbladeren werden nogal eens gebruikt voor het decoreren van balken van de zoldering.

Het profileren of snijden van het houtwerk was een ander middel om het interieur te decoreren. Vooral zogenaamde sleutelstukken werden op die manier versierd en daarvan zijn in Gouda nog wel wat voorbeelden te vinden. Een sleutelstuk is een langwerpig plat stuk hout dat het balkeinde aan de onderzijde verstevigt op de plaats waar deze rust op de staander of muurstijl en het korbeel. Het uiteinde van zo'n sleutelstuk was geprofileerd

of soms zelfs met houtsnijwerk versierd. Een tussen ongeveer 1500 en 1550 veel voorkomend profiel was de peerkraal, maar wie meer geld te besteden had, liet uitbundiger houtsnijwerk of zelfs familiewapens aanbrengen. Heel af en toe treft men scherpe ijzeren pinnen aan, de zogenaamde spokenvangers. De overlevering wil dat men vroeger geloofde dat spaken zich vooral langs de randen van de zoldering voortbewogen en dat de ijzeren punten ongewenste ijle bezoekers moesten afschrikken.



Gotische Kamer in het Centraal Museum te Utrecht met onder andere een complete haard, vergelijkbaar met het exemplaar waarvan in het Houtmansplantsoen fragmenten gevonden zijn.





In de bewaard gebleven houtskeletten of resten daarvan zijn ook nog aardig wat voorbeelden van dergelijke decoraties teruggevonden. Peerkrallen en rozetten vinden we onder meer in de Gasthuiszaal van het Catharinagasthuis, Achter de Kerk 10 (Stadsgalerie) en Molenwerf 9 (Galerie Menno Meyer). Ook in particuliere huizen komen ze nog veel voor, onder andere in Veerstal 10, Lage Gouwe 76-78 en Wijdstraat 25-27. In het laatste geval treffen we ook 'spokenvangers' aan.

De meest geliefde wandbekleding was het wandtapijt, vooral de zeer kostbare tapijten van de Franse 'fabriek' van de familie Gobelin. Andere centra van wandtapijten waren Antwerpen, Brugge, Brussel, Doornik, Oudenaarde en Valenciennes. Een bezwaar van gobelins was dat ze verkleurden en door motten werden aangevreten. Ze waren over het algemeen zeer onderhoudsgevoelig en eisten veel aandacht. In Gouda zijn geen voorbeelden bewaard gebleven.

Het behoeft geen betoog dat aan de uitvoering van de wandhaard, het middelpunt van het huishouden en het familieleven, de nodige aandacht werd besteed. Wie veel geld te besteden had, liet uit natuursteen friezen onderlangs de boezem of zelfs geheel bewerkte boezems beeldhouwen. In de zomermaanden werd de boezem afgedekt met een 'beschot', een soms fraai bewerkt kleed dat de roetaanslag aan het oog moest onttrekken. De achterwand van de haard was voorzien van vuurvaste stenen, die in veertiende eeuw nog onversierd waren, maar in de loop van de vijftiende eeuw voorzien werden van heraldische en later bijbelse motieven. In Gouda zijn daar geen voorbeelden van bewaard gebleven, maar ze zijn er beslist geweest. Daarvan getuigen enkele fragmenten van geprofileerde 'wangen' van een schouw die bij een opgraving in het Houtmansplantsoen aan het licht kwamen. In de Gasthuiszaal van het Catharinagasthuis is een dergelijke schouw met haardstenen gereconstrueerd, zij het dat deze wel bijzonder sober is uitgevoerd.

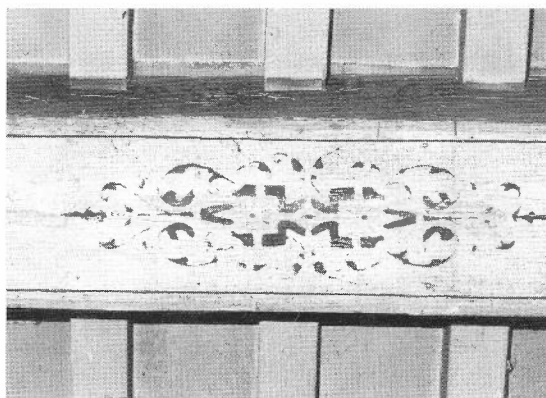
Naast vloeren van hout of plavuizen kwamen ook vloeren van aangestampte aarde of leem voor. De opgraving in de Keizerstraat in 1993 heeft sporen van een dergelijke lemen vloer opgeleverd. Andere voorbeelden van middeleeuwse vloeren zijn er niet in Gouda, maar wel vinden we bij opgravingen af en toe nog plavuizen. Meestal waren ze rood, al komen ook gekleurde en

gedecoreerde voor, soms voorzien van een stichtelijke tekst.

Tot de vaste inventaris van een middeleeuws woonhuis tenslotte, behoorden een bed, een tafel, stoelen of krukken en een dekenkist. Voor de schouw stond een bank zodat men zich kon warmen. Om ook de rug te warmen moest men de bank omkeren, maar er zijn ook slimme exemplaren bekend waarvan men eenvoudigweg de rugleuning kon omklappen.

### **HOLLANDSE RENAISSANCE (CA. 1525-1625)**

Intussen had men in Italië al sinds ongeveer 1425 weer belangstelling gekregen voor de Oudheid, wat leidde tot een nieuwe kunststroming, de renaissance. Een eeuw later bereikte deze stijl, mede dankzij boeken en reizende Italiaanse architecten, ons land. Onder andere door de schouw te verbreden en de lambrisering te verlagen, begonnen de horizontale lijnen in het interieur te overheersen. Maar voor het overige is de renaissance een weinig ingrijpende interieurstijl. Zonder de indeling van het huis te veranderen, vervingen de renaissance motieven geleidelijk de gotische decoraties. De ranken van eikenbladeren werden ranken van acanthusbladeren. Daarnaast kwam veel rolwerk voor, een ornament in de vorm van een opgerolde band. Nieuw was verder een reeks van decoratieve elementen als grillige maskers, diamantkoppen, cartouches, en schelpen. Ook dier- en mensfiguren komen nu voor. De soms zeer bonte combinatie van deze motieven noemt men



Balk van houtskelet in Westhaven 20. De renaissance motieven, zogenaamde moresken, zijn met sjablonen opgebracht.





*Muurschildering in Lage Gouwe 28.*

grotesken, naar de vindplaats van de Romeinse voorbeelden: de ondergronds gelegen ruimten ('grotten') van de Domus Aurea, het Gouden Paleis van keizer Nero in Rome. Behalve grotesken komen we ook moresken en arabesken tegen, siermotieven die gevormd zijn uit sterk gestileerde plantenranken.

In het pand Westhaven 20 zijn op de balken gesjabloneerde versieringen met moresken aangetroffen, mogelijk daterend van rond 1630. Lage Gouwe 28 heeft als bijzonderheid dat er resten van een renaissance muurschildering bewaard zijn gebleven. Daarnaast heeft Gouda liefst vijf plafonds die geheel beschilderd zijn met renaissance motieven. Heel bijzonder is het plafond in de achterkamer van Hoge Gouwe 29 dat uit de eerste decennia van de zeventiende eeuw dateert en in een symmetrische opzet is beschilderd. Over een blauwe ondergrond krullen donkerrode ranken. In het midden van de krullen bevindt zich een ornament dat is samengesteld uit een masker, bloemen en band- en rolwerk. De balken zijn aan de onderzijde en de zijkanten versierd met slingerende ranken. In het midden van de zijkanten bevinden zich mythologische voorstellingen in cartouches. Het plafond van Westhaven 65, in de bovenkamer van het achterhuis, dateert uit 1630 en kan worden toegeschreven aan Anthoni Hendricks. Deze bracht daar met ferme krullen en



*Beschilderde zoldering van Hoge Gouwe 27-29. Detail van een cartouche en ranken op de zijkant van een balk.*

dikke bladeren bladranken aan waar tussendoor we vogels als ooievaars en valken ontwaren. Hendricks was in zijn tijd een toonaangevend decorateur van plafonds. Ook in Alkmaar, Amsterdam en Maarssen zijn plafonds van zijn hand bewaard gebleven. Vergelijkbare zolderingen bevinden zich in het Tolhuis, Lage Gouwe 48 en Oosthaven 56. Ze vertonen hetzelfde beeld en dateren alle uit ongeveer dezelfde tijd, in elk geval de eerste helft van de zeventiende eeuw.

Tegen de achterwand van de schouw werden in de loop van de zestiende eeuw de vuurvaste hardstenen vervangen door versierde gietijzeren platen. Het Catharinagasthuis heeft er enkele in haar opstelling staan uit diverse perioden. In dezelfde tijd kwamen ijzeren grondplaten in gebruik waarop men voortaan het vuur stookte. De geprofileerde wangen waarop de boezem rustte, kregen de vorm van halfzuiltjes of dragende figuren. In de regentenkamer van het voormalig weeshuis, nu openbare bibliotheek aan de Spieringstraat, staat een schouw waarvan de



Het plafond van Westhaven 65 van de hand van Anthoni Hendricks, uit 1630. Ferme krullen, dikke bladranken met vogels ertussendoor.

boezem gedragen wordt door een weesjongen en een weesmeisje, gekleed in zwart met wit uniform. Deze haard uit 1643, met schildpadtegels, kopjes, kariatiden (dragende figuren) en voluten heeft kenmerken van zowel de renaissance als het Hollands classicisme, de stijlperiode die op de renaissance volgde. Een vergelijkbare schouw, ook met weeskinderen als kariatiden, even oud en afkomstig uit ditzelfde pand, staat nu in de binnenhaard van Westhaven 29 (De Moriaan).



Plafondschildering Westhaven 65, detail.

Een derde schouw met beeldhouwwerk, afkomstig uit Huize Groeneweg, staat opgesteld in het Catharinagasthuis. Een andere nieuwigheid van de renaissance die we aan de haard in het weeshuis kunnen aflezen, is dat dure houtsoorten zoals eiken of ebben vaak onbeschilderd bleven. De vloer van deze kamer is een voorbeeld van het gebruik van nieuwe materialen als marmer in een dambordpatroon. We kennen dergelijke vloeren vooral van zeventiende-eeuwse schilders, maar ook parket deed in deze periode zijn intrede, soms in de vorm van marqueterie (inlegwerk).

### **HOLLANDS CLASSICISME (CA. 1625-1700)**

Door de Opstand tegen Spanje raakten de Noordelijke Nederlanden plotseling afgesneden van Zuid-Europese invloeden. Vooral na 1588, toen de oorlog steeds gunstiger begon te verlopen voor de noordelijke gewesten, brak een periode van grote economische en culturele bloei aan die bekend staat als de Gouden Eeuw. Net als in veel andere opzichten bewandelde de Republiek op bouwkundig gebied zijn eigen weg.

Dat het Hollands classicisme net als de Hollandse renaissance gebaseerd was op de renaissance in Italië behoeft een korte toelichting. De renaissance in Italië had namelijk twee gezichten. Enerzijds leidde bestudering van de Oudheid aldaar tot een wat oppervlakkige op ornamenten gebaseerde decoratiestijl, maar daarnaast waren er in Italië ook architecten als Andrea Palladio (1508-1580) actief, die de bouwkunst van de Oudheid theoretisch benaderden en de essentie ervan trachten te doorgronden.





Motieven uit renaissance, Hollands classicisme en barok bijeen in de kunstnijverheidszaal van de zeventiende eeuw van het Catharinagasthuis.

Terwijl vooral in de Duitstalige en Zuid-Europese landen die ietwat oppervlakkige benadering van de renaissance overging in weelderige barok, werden in ons land, net als in Engeland en Frankrijk, onder invloed van architecten als Palladio de herontdekte regels van de klassieke bouwkunst streng gehanteerd. Dit Hollands classicisme is dan ook niet zo'n sterk decoratieve stijl als de renaissance. Symmetrie was het grote ideaal van de classicistische architecten.

In hoofdstuk 1 zagen we het kruiskozijn met glas-in-loodraampjes tussen 1650 en 1725 veranderen in grote schuifvensters met houten roeden. Er viel nu veel meer licht binnen, maar dat het interieur desondanks niet veel lichter werd, was te danken aan een aantal donkere onderdelen ervan, zoals de middeleeuwse balkenplafonds. Door de balken van de zoldering elkaar te laten kruisen ontstonden regelmatige vakken, zogenaamde cassetten. De randen van de balken waren vaak geprofileerd en geschilderd in de kleuren blauw-groen, groen, bruin, grijs en paars. De vakken werden soms gevuld met schilderijen van mythologische of bijbelse figuren of historische taferelen. In de Trouwzaal van het stadhuis bevindt zich een cassettenplafond van kort na 1690, toen het stadhuis ingrijpend verbouwd werd. Onderzoek naar de verflagen maakt

duidelijk dat ook plafonds als deze aan de smaak van de tijd zijn aangepast. Het plafond is achter-eenvolgens blank, eiken, gemarmerd en gewoon geverfd geweest. Een vergelijkbaar plafond treffen we aan in Westhaven 42 dat volledig beschilderd is. De balken zijn versierd met geometrische banden, schelpen, ramshoofden en rozetten. In de vakken zien we bladranken en rozetten. In het middelste vak bevindt zich een medaillon.

Naast eenvoudige wanden van witte pleister, kwamen duurdere betimmerde wanden of lambriseringen voor die versierd waren met pilasters. Het hout van deze betimmering was vaak geschilderd. Nog kostbaarder was een wand van goudleerbehang dat in deze eeuw zijn grootste bloeiperiode kende. Goudleer werd gemaakt van soepel kalfsleer waarin men patronen en figuren perste. Op een ondergrond van bladzilver werden ornamenten in kleur en goud aangebracht waarna de vellen aan elkaar werden genaaid of geplakt. In de regentenkamer van Huize Groeneweg is nog een complete kamer met goudleerbehang aanwezig. Waarschijnlijk was dit vroeger de rectorkamer, toen de Latijnse School nog in dit gebouw zat. Er is in dit gebouw nog een andere kamer met goudleerbehang geweest, maar de schouw en het goudleer daarvan bevinden zich nu in de opstelling van het Catharinagasthuis.

Wandkleden, die men nu naar de befaamde zestiende-eeuwse Parijse fabrikant gobelins noemde, waren nog steeds populair. Op schilderijen van zeventiende-eeuwse meesters komen we ze nog steeds tegen. Door de komst van vele Vlaamse en Waalse 'tapissiers' naar de noordelijke Nederlanden genoten nu steden als Middelburg en Delft faam op dit gebied. Op rekeningen van de paleizen van Frederik Hendrik komen tapijtwevers uit Delft en Gouda voor. Ook wandtapijten komen we op Goudse inventarislijsten veelvuldig tegen. Thans resten alleen nog die van het stadhuis. Ze dateren van kort voor 1642.

Nieuw en een stuk goedkoper dan echte pilasters, kapitelen en sculptuur van natuursteen was de gewoonte om deze en andere architectuurelementen na te bootsen in hout en later ook stuc, waarna ze *gehout* of *gemarmerd* konden worden, dat wil zeggen: beschilderd met een hout- of marmersmotief. Voorbeelden daarvan vinden we in de Jeruzalemkapel, bij diverse schouwen in het Catharinagasthuis, De Moriaan en in de Burge-



Schouw, afkomstig uit het weeshuis aan de Spieringstraat, in De Moriaan. De gemarmerde boezem wordt gedragen door een weesjongen en een weesmeisje in Gouds wezentenuue.



meesterskamer van het stadhuis. Ook de winkel van De Moriaan is geheel gemarmerd en Hoge Gouwe 73 heeft een gehoute lambrisering boven in de trappenhuisen.

Dat imiteren werd niet als tweederangs beschouwd, maar groeide uit tot een soort volkssport. Het aardigste voorbeeld is een schilderijtje van een Hollandse meester, voorstellende de achterkant van datzelfde schilderij. Het maakte dus niet uit hoe je het ophing. Met hetzelfde plezier maakten pottenbakkers in deze tijd in tal van Hollandse steden op hun manier Chinees porselein na. Dit majolica, dat de vergelijking met Chinees porselein op geen enkel punt kan doorstaan, kennen wij tegenwoordig als Delfts blauw, maar werd in veel meer steden gemaakt. Evenzo werd snijwerk of beeldhouwwerk zo waarheidsgetrouw mogelijk in schilderwerk nage-

bootst. Men sprak dan van een trompe l'oeil, wat letterlijk gezichtsbedrog betekent. Op een zeker moment onttaardde dat weer in massaproductie en bekommerde niemand zich meer om werkelijke natuurgetrouwheid. Een typisch Gouds product zijn de spijkertegels die de indruk moeten wekken dat een vogeltje op een in de muur geslagen spijker zit. Voorbeelden van zulke tegeltjes bevinden zich in de collectie van museum De Moriaan en hier en daar nog in woonhuizen, zoals in Oosthaven 14.

De trompe l'oeil geeft al aan dat de soberheid en strengheid van het Hollands classicisme niet leidde tot saaiheid. De strengheid van de stijl werd verlevendigd door tal van ornamenten die we al uit de renaissance kennen en ontleend zijn aan de Oudheid. Favoriet waren gebeeldhouwde putti. Dat zijn mollige blote knaapjes met of zonder



Cassetteplafond in Westhaven 42. De balken zijn versierd met geometrische banden, schelpen, ramshoofden en rozetten. In de vakken zien we bladranken en rozetten. In het middelste vak bevindt zich een medaillon.



*De zeventiende-eeuwse Chirurgijngildekamer in het Catharinagasthuis.*

vleugels die erg ondeugend kijken. Dat ondeugende heeft een putto van Eros, het zoontje en plagerige handlangertje van de Romeinse liefdesgodin Venus, waarvan hij is afgeleid. Een ander bekend decoratiemotief is het festoen, een slinger van bladeren met schelpen, vruchten en bloemen.

In de zestiende, maar vooral in de zeventiende eeuw nam het gebruik van tegels sterk toe. Tot die tijd konden alleen de rijksten zich dit product permitteren dat huizen comfortabeler en fraaiër maakte. Gepleisterde binnenmuren gaven af aan kleding en daarom werden vooral de vaak nog smalle trappenhuisen met tegels afgewerkt. Ook kaarsnissen in de muren werden met tegels bekleed, om de brandveiligheid te vergroten. De toename van het tegelgebruik houdt evenwel vooral verband met de vervanging van houtbouw door steenbouw, wat diepere funderingen vereiste. Als gevolg van de natte Nederlandse stadsbodems trok vocht via de funderingen op in de muren. Tegels moesten dat vocht weren en langs de plint werden er de kieren mee gedicht, ter bescherming tegen ongedierte. Een aardige bijkomstigheid was dat men langs de plint vaak tegels met afbeeldingen van kinderspelen als tolleren, hoepelen en touwtjespringen verwerkte. Een kind dat zich verveelde kreeg te horen dat het maar even langs de plint moest lopen om een

spelletje te bedenken. Een dergelijke plint is nog te vinden in Oosthaven 14, zij het zonder kindertegels. Een reconstructie daarvan bevindt zich weer in een van de zalen van het Catharinagasthuis.

In De Moriaan vinden we mooie voorbeelden van weer een ander bekend luxeproduct van Goudse makelij uit deze tijd, namelijk de grote tegeltableaus met allerlei taferelen. Die vinden we soms ook nog tegen de achterwanden van schouwen, onder andere in Oosthaven 14 en de Kerkvoogdenkamer van de Sint-Janskerk. Geglaazuurde tegels tegen de achterwand van een schouw maakten het oppervlak extra brandwerend en reflecteerden de warmte de kamer in. Bovendien



*Detail van het goudleerbehang, afkomstig uit de Latijnse School (thans Huize Groeneweg). Dit behang bevindt zich nu in het Catharinagasthuis, een andere kamer met goudleer bevindt zich nog ter plaatse.*





*De zeventiende-eeuwse keuken van het Catharinagasthuis benadert aardig het beeld van een pronkkeuken.*

waren ze gemakkelijk schoon te houden, wat vooral bij schouwen die voor koken werden gebruikt, veel hygiënischer was.

Goede voorbeelden van het Hollandse interieur uit de Gouden Eeuw, die ook in Gouda dik gezaaid geweest moeten zijn geweest, bieden ons vooral Delftse meesters als Johannes Vermeer en zijn tijdgenoten. Daarnaast hebben we de kunstnijverheidszaal van de zeventiende eeuw in het Catharinagasthuis en in datzelfde museum de regentenkamer, de regentessenkamer en de Chirurgijnsgildekamer om ons een beeld te vormen. In de kunstnijverheidszaal wijzen we vooral op de fraaie bedsteewand van notenhout, afkomstig uit een pand aan de Zeugstraat, en de plint met kindertegels.

### **BAROK (CA. 1675-1700)**

De barok is een speelse bouwstijl die ook al zijn wortels vond in Italië. We beschreven hierboven, bij het Hollands classicisme hoe dat in zijn werk ging. Vooral in Italië is goed te zien dat ook de barok geënt is op de klassieke oudheid. Daar werden onder andere door Bernini en Michelangelo monumentale en harmonieuze bouwwerken neergezet. Dichter bij huis, in de Duitstalige landen, ontwikkelde de barok zich echter zo uitbundig dat veel Nederlanders nog steeds van

suikertaartarchitectuur spreken. De barok is in Nederland dan ook nooit echt aangeslagen, ook al omdat de barok een echt katholieke bouwstijl was. Toch miste de barok, die in Zuid- en Midden-Europa een lange bloeiperiode kende, zijn uitwerking op de Hollandse architectuur niet. Behalve het classicisme werden vooral de hierna te behandelen hofstijlen erdoor beïnvloed. Een voorbeeld is de festoen, die ook in de barok sterk favoriet is. Het Hollands classicisme wordt zelfs wel Hollandse barok genoemd.

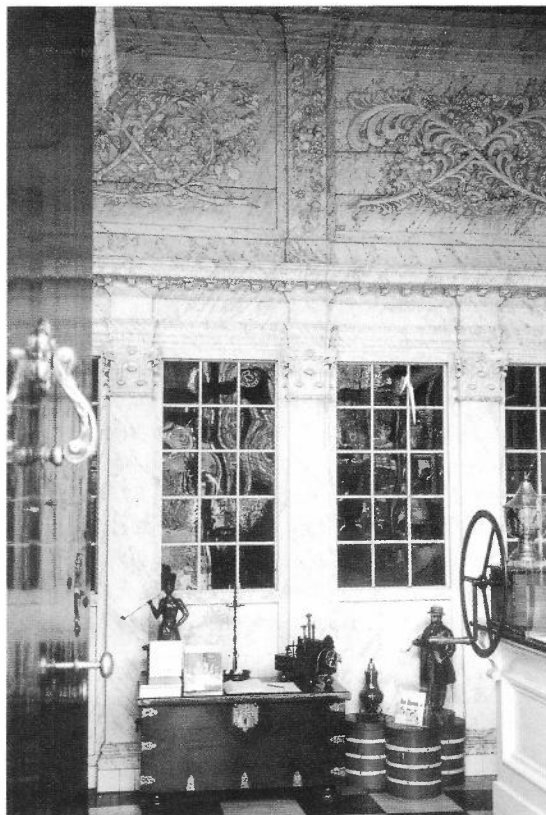
In het interieur lag de barok wat minder gevoelig en daar komen we uitingen van deze stijl dan ook wat vaker tegen. Eigenlijk leende de grillige indeling van het Hollandse woonhuis zich ook meer voor de barok dan voor het strenge classicisme. Het waren vooral Franse geloofsvluchtelingen, waaronder vooraanstaande architecten, die probeerden wat meer eenheid in het Hollandse interieur aan te brengen. Kamers, gang



*Oude inrichting van de zaal achter de binnenhaard van De Moriaan. De gemarmerde schouw en ook andere onderdelen van het vertrek zijn versierd met rijk barok houtsnijwerk.*

en trapportaal werden uitbundig versierd en zo nodig ook het binnenplaatsje en de tuin met tuinhuisje nog. Ze werkten met weelderige vormen en bereikten aldus de gewenste eenheid. Het geheel verschilde evenwel van het classicistische interieur als een weelderige vrouwenfiguur bij Rubens van een melkmeisje bij Vermeer.

De nuchtere Hollander werd geconfronteerd met de overtreffende trap van zijn eigen trompe l'oeil. De architecten behandelden het interieur namelijk als één groot decor. Het meest ingrijpend was de behandeling van de wanden en plafonds met gedecoreerd stucwerk. Pleister kende men al sinds de Middeleeuwen, maar de techniek om daarmee te modelleren was uit Italië afkomstig en bereikte ons land in eerste instantie via Duitsland in het begin van de zeventiende eeuw. In West-Nederland sloeg stuc toen echter niet aan. Aan het eind van de eeuw lag dat anders. Toen gaven Franse architecten in ons land de introductie van stucwerk een nieuwe impuls. Door balkenplafonds uit te vlakken en te stucen, konden schilders grote voorstellingen maken. Favoriet was een wolkenlucht met vogels. Het leek daardoor net of er een gat in het plafond zat, waardoor je naar buiten keek. Met een beetje geluk keek er nog iemand terug naar beneden ook, bijvoorbeeld een kleurig gezelschap met wijn-glazen of een musicerend gezelschap vanachter een geschilderde balustrade. Of Olympische goden



*Rijk gedetailleerd en vervolgens gemarmerd houtsnijwerk in barokke stijl in de winkel van De Moriaan. Achter deze wand bevindt zich de binnenhaard.*



*In het stadhuis, met laat renaissance wandtapijten in de Trouwzaal, maar ingericht in een mengeling van Hollands classicistisch en bescheiden barok, vallen onder andere de marmmerreliëfs boven de deuren op. Op dergelijke reliëfs zijn de geschilderde witjes geïnspireerd.*

natuurlijk, want ook de barok was een op de Oudheid geïnspireerde stroming in de kunst. Door dit soort ingrepen leek de ruimte hoger dan zij in werkelijkheid was.

In de hoeken van het plafond, maar ook boven deuren (dessus de porte) en boven schouwen werden schilderijen, niet zelden alleen in grijs tinten, aangebracht. Deze in grijs tinten uitgevoerde grisailles moesten de indruk van marmmeren reliëfs wekken en kwamen al in de Oudheid voor. Ze zijn de hele achttiende eeuw door populair gebleven. Naar de beroemdste producent ervan, de Hagenaar Jacob de Wit (1698-1754), werden ze ook wel 'witjes' genoemd.

Voor de wandbekleding bedienden de barok-architecten zich veelvuldig van goudleer, maar ook van geschilderde of gedrukte landschappen op met was ingestreken linnen. Later kwamen daar wandbespanningen van trijp (een fluweelachtige stof) bij. De overgang tussen wand en

plafond was vloeiend met een rondgebogen koof. Ook de hoeken van de kamer waren vaak met een betimmering afgeschuind. De overige decoraties werden uitgevoerd in schilderwerk, snij- en beeldhouwwerk en stuc.

Gangen en trapportalen kregen marmeren vloeren. De balustrade kreeg een vloeiende lijn en golfde als het ware van boven naar beneden. Geheel nieuw was dat het trapportaal van bovenaf verlicht werd door een lichtkoepel. Dankzij de lichtkoepel werd het trapportaal een representatieve ruimte. Bij de voornaamste woonhuizen was de hal soms fraai gemeubileerd met zitbanken om te laten zien hoe deftig men woonde.

Het valt niet mee van deze stijl voorbeelden te vinden. Het winkelinterieur van De Moriaan van rond 1680 behoort hier echter wel heel duidelijk toe en dat geldt ook voor het houtsnijwerk aan de boezem boven de schouw in het achterhuis. Het uiterst fijne, gemarmerde houtsnijwerk wordt

toegeschreven aan de Goudse beeldsnijster Aeltje Lindhout de Meyer, die werkzaam was van 1662 tot 1695. Ook in de schouw van de Chirurgijns-gildekamer in het Catharinagasthuis is de overigens sobere boezem met dergelijk ragfijn houtsnijwerk versierd. En wie het museum via de uitgang aan de Oosthaven verlaat, kan daar de twee grote getorste altaarzuilen niet missen. Ook deze zijn gemarmerd en met fijn houtsnijwerk gedecoreerd. De schouw in de Trouwzaal van het stadhuis is gemarmerd en dateert, net als de witjes boven de deuren, van kort na de verbouwing van het stadhuis in 1690. Het schilderstuk boven de schouw is een halve eeuw jonger en dateert uit 1743, maar dan zijn we qua stijl alweer een periode verder.

#### **LODEWIJK XIV-STIJL (CA. 1700-1750)**

Intussen had de Italiaanse barok zich in Frankrijk onder koning Lodewijk XIV (1640-1715)



*Een in Lodewijk XIV-stijl beschilderd plafond in Westhaven 52.*



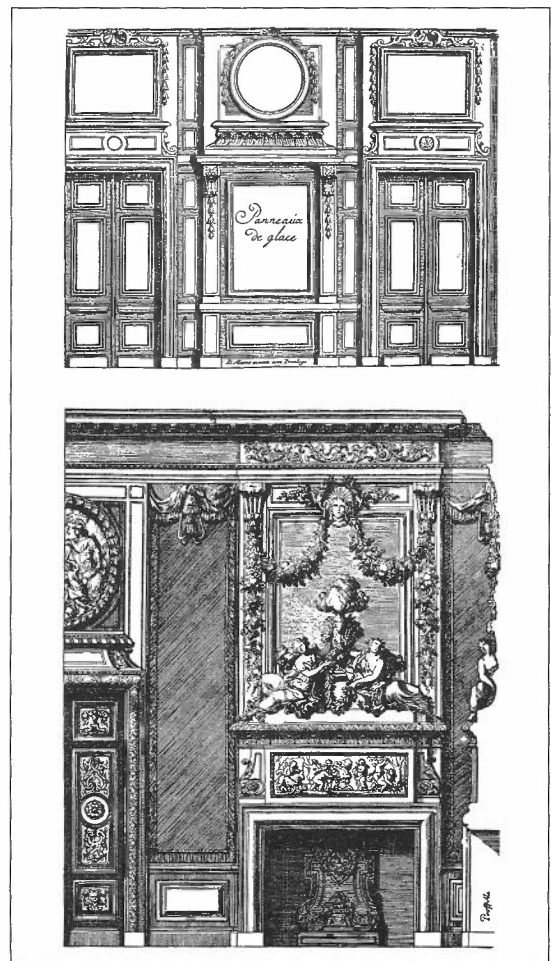
Binnenzijde van de met rijk stucwerk versierde lantaarn in Westhaven 52.

waren donker (groen, blauw, paars met vergulde details) maar daar stond veel licht stucwerk en marmer tegenover. Bovendien liet het hoge schuifvenster, dat tot de standaarduitrusting van het Lodewijk XIV-interieur behoort, meer licht binnen. Ook begon men in deze periode ramen tot op het vloerniveau door te trekken waardoor openslaande deuren ontstonden. De huis- en kamerdeuren zelf, meestal paneeldeuren, gingen nu geleidelijk uit één langgerekt paneel bestaan, meest met brede bossing. Eind achttiende eeuw is dit de gebruikelijke vorm.

Westhaven 52 vormt het meest indrukwekkende voorbeeld van een totaalbehandeling van het interieur in deze stijl, met op elkaar afgestemde stucdecoraties, betimmeringen en decoratieve schilderijen. Het staat op de plaats van drie huizen die er in 1728 het veld voor ruimden. De

ontwikkeld tot een geheel eigen hofstijl. Dankzij de komst van Daniel Marot, die in 1686 als geloofsvluchteling naar Nederland kwam, werd die stijl ook hier populair. Zijn gelijknamige vader was als hofarchitect van Lodewijk XIV een van de scheppers van die stijl geweest en betrokken bij onder andere de bouw van het paleis van Versailles. Zijn zoon bouwde in Nederland onder andere paleis Het Loo en in Engeland voor koning-stadhouder Willem III, Hampton Court. Daarbij moet wel gezegd worden dat de stijl zoals Marot hem hier propageerde soberder was dan dezelfde stijl in Frankrijk en daardoor beter aansloot bij de opvattingen van het Hollands classicisme dan de Italiaanse barok had gedaan. De Hollanders lieten nu complete huisinterieurs in deze stijl ontwerpen, waarbij alles op elkaar was afgestemd, zowel per kamer als in het hele huis. We komen nu kamers tegen met een eigen karakter en namen als Blauwe Kamer, Chinese Kamer, Groene Kamer et cetera. Vooral na 1711, toen de ontwerpen van Marot in boekvorm verschenen, werden veel woonhuizen in deze stijl ingericht. Het stucplafond, al dan niet voorzien van een schildering, was nu een standaard onderdeel van het interieur geworden.

De Lodewijk XIV-stijl gebruikt zware ronde vormen en is streng symmetrisch. Typerend zijn de zware lijsten met rechte en ronde vormen. Veel toegepaste elementen zijn schelpvormen, acanthusbladeren, spelende kindertjes, vazen met bloemen en soms beelden in nissen. Nieuw was dat boven de schouw een spiegel hing. Op de schoorsteenmantel stonden vazen. De kleuren



Wandeling van rond 1700, ontworpen door Daniel Marot.

vloer, de wanden en de betimmeringen van dit pand vormen samen met deuren, vensters en schoorstenen één samenhangend interieur. De beschildering in zachte tinten met hier en daar accenten in goudkleur, de plafonds van wit stucwerk en schilderijen en de grote schuiframen met hun dunne roedeverdeling maken het interieur licht. Onder de trap, in het souterrain, bevonden zich de dienstruimten. De monumentale eiken bordestrap zelf voert naar de verdiepingen. De trap heeft een rijk gedecoreerde balustrade met platte balusters. Deze zijn opengewerkt met een harpvormig ornament. De wanden van het trappenhuis zijn gestuct en versierd met meer dan levensgrote allegorische figuren. Een lantaarn bekroont het trappenhuis en zorgt voor binnenvallend licht. In de verschillende kamers bevinden zich plafondstukken die zijn toegeschreven aan Dionijs van Nijmegen. In de wanden zien we schilderstukken opgenomen van de hand van het bekende Rotterdamse decoratieschildersatelier van Elias van Nijmegen en diens zoon Dionijs. Boven enkele deuren bevinden zich grisailles. Hoewel er schilderijen zijn verplaatst en verloren zijn gegaan, is Westhaven 52 op dit punt bijzonder rijk.

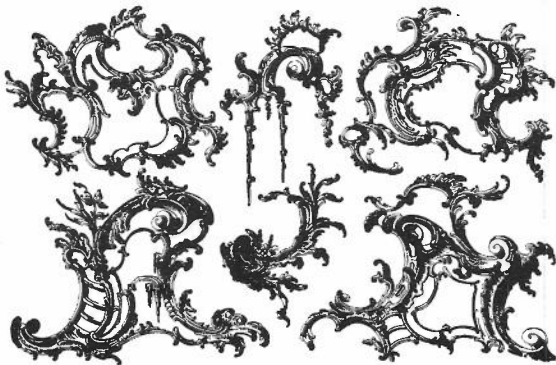
Andere voorbeelden van panden in deze stijl in Gouda zijn Oosthaven 18, Westhaven 42 en Oosthaven 56. Veel gebruikte ornamenten zijn banden, acanthusranken, schelpen, rozetten, portretkopjes, ramshoofden en putti. Het stucwerk in de voormalige gang en voorkamer (nu winkelruimte) van Hoge Gouwe 79 (hoek Aaltje Bakstraat) is vanaf de straat nog goed te zien. Het dateert van rond 1740. In de gang zien we een vrouw met een tak, in de voormalige voorkamer een voorstelling van de dageraad op haar wagen met een gevleugeld paard en rond, aangevuld met putti, kopjes en gestileerde schelpen. In de kunstnijverheidszaal van de achttiende eeuw in het Catharinagasthuis is de wandbespanning van recente makelij aangebracht, geweven naar een ontwerp van Marot. Ook in het stadhuis vinden we wat voorwerpen in Lodewijk XIV-stijl, namelijk een klok in de vorm van een zon in de Trouwzaal en het bankje op het Bovenplein.

## LODEWIJK XV-STIJL OF ROCOCO (CA. 1750-1775)

Rond 1750 ging de strenge Lodewijk XIV-stijl over in de veel zwieriger stijl van Lodewijk XV. Deze stijl wordt ook wel rococo genoemd, wat van 'rocaille', een grillig gevormde schelp, komt. Een aantal ornamenten lijkt oppervlakkig beschouwd wel op die van de Lodewijk XIV-stijl, maar het verschil in toepassing ervan is enorm. De uitvoering en verwerking van de decoraties is veel lichter, sierlijker en vooral: asymmetrisch. Soms lijkt het net of er iemand met een slagroomsput aan het werk geweest is. Dezelfde lichtheid ademen de kleuren uit. Veel pasteltinten zoals groen, blauw en roze. Vooral die kleur blauw was nieuw, want dat was in elk geval tot 1704 een duur kleuropigment. In dat jaar werd in Berlijn een goedkoop procédé voor de vervaardiging van blauwe kleurstof ontdekt. Tot die tijd symboliseerde blauw nog iets van welstand, maar al spoedig werd de kleur gemeengoed en tot ver in de twintigste eeuw wist dit blauw zich te handhaven, vooral in keukens.

De wanden in de gang en het trappotaal werden versierd met nissen met trofeeën. Trofeeën op zich waren niet nieuw, maar traditioneel betrof het een verzameling buitgemaakte wapenrustingstukken op een in de grond geprikte speer of hangend aan een lint. Nu kwamen ook trofeeën met korenaren, muziekinstrumenten, kinder- en dierfiguren voor. Spelende kindertjes in de achttiende-eeuwse kunst symboliseerden vaak de vier jaargetijden.

Gouda heeft ook van deze stijl een pand dat in zijn geheel in deze stijl gedecoreerd is geweest. In de loop der eeuwen is het nodige verloren gegaan, maar het totaalbeeld is nog altijd indrukwekkend.



Tekening van rocailles.





Trappenhuis in Lodewijk XV-stijl in Turfmarkt 142.





Voorkamer op de verdieping van Turfmarkt 142. Authentieke plafondschildering in Lodewijk XV-stijl.

Het gaat om Turfmarkt 142 (het zogenaamde Admiraalshuis). Dat de rococogevel in natuursteen is uitgevoerd, is al uitzonderlijk voor Gouda. Niet minder rijk is het interieur. Het stucwerk, de deuren, de lambriseringen en de trap in de gang en het trappenhuis zijn voorzien van stucwerk met c-voluten, rocailles en acanthusbladeren. Het plafond in het trappenhuis wordt beheerst door een gestucte adelaar.

Van de oorspronkelijke indeling van het huis is door het gebruik ervan als kerk in de twintigste eeuw veel verloren gegaan. We weten dankzij onderzoek door de huidige bewoner dat zich achter de voorkamer en trappenhuis een groene Chinese Kamer (nu keuken) bevond, daarachter een binnenplaats en daar weer achter een Blauwe Kamer. Aan de andere kant van de gang bevond

zich de keuken en aan het eind van de gang een tuin met tuinhuis. In 1925 werden grote delen van het interieur, voornamelijk plafondschilderingen, beschilderde behangsels, wandbetimmering en schoorsteenstukken, verkocht. De plafondschildering van de voorkamer bijvoorbeeld hangt nu in de opstelling van het Catharinagasthuis. Het stucwerk van rocailles en acanthusbladeren daaromheen is nog wel aanwezig. Ook verdwenen uit deze kamer zijn de behangelschilderingen en de oorspronkelijke schouw. In de voorkamer boven ontbreken ook de behangsels en de betimmeringen, maar is de plafondschildering er nog. De blauwe tuinkamer werd volledig gesloopt, maar de huidige eigenaar spoorde de schouw die daar gestaan had weer op, kocht hem terug en plaatste hem in wat vroeger de Chinese Kamer was.



Lodewijk XV-schouw met stucwerk, spiegel en schilderstuk in Markt 39, kort voor de sloop, rond 1940. De schouw staat nu in het Catharinagasthuis. Het nog authentieke getamponeerde behangsel ging verloren.

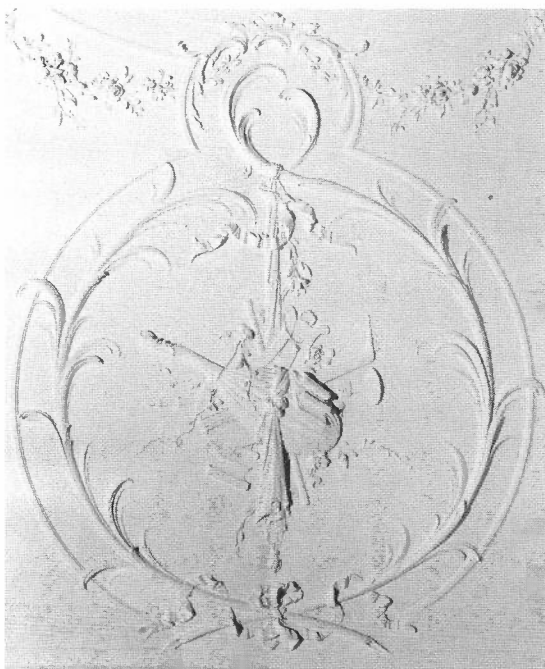
Er zijn meer voorbeelden van het rococo in Gouda, onder andere in Westhaven 12 (muziekschool), 14 en 19, Oosthaven 18 en 57 en Turfmarkt 107 en 109. Decoratieve elementen zijn geometrische figuren, kuiven ('slagroomtoefjes' ter bekroning van een stuclijst van deurpaneel), putti, asymmetrische

balusters. Het stucwerk is soms 'opgehoogd' met goudverf. Ook in de opstelling van het Catharinagasthuis vinden we voorbeelden van deze stijl.

### CLASSICISME OF LODEWIJK XVI-STIJL (1775-1800)

Op het frivole rococo kwam weer een reactie. Net als in de renaissance en vooral het Hollands classicisme ging men voor sobere en strakke vormen te rade bij wat men wist van de bouwkunst van de Oudheid. Die kennis was inmiddels aanzienlijk toegenomen, onder andere door de opgravingen in Pompeï. Men bestudeerde de Romeinse interieurs grondig.

Overal in het interieur overheersen de rechte lijnen en rechthoekige vormen. Decoraties werden daaraan toegevoegd, maar ze overheersten de rechthoekige vormen nooit. Ornamenten gingen stevast terug op de Romeinse tijd en bestonden in hoofdzaak uit trofeeën, medaillons, strakke guirlandes, bloem- of bladslingers en bladkransen. De plafondschildering maakte plaats voor een groot gestuct vlak dat omgeven was door rechte, geprofileerde sierlijsten. Op de hoeken waren deze lijsten naar binnen geknikt en de ontstane



Stucwerk onder het orgel van de Sint-Janskerk in Lodewijk XVI-stijl.



Stucwerk in de gang van Oosthaven 18 in de voor Gouda betrekkelijk zeldzame Lodewijk XVI-stijl.



*Het snijraam van Westhaven 63 doet een Lodewijk XVI - interieur vermoeden.*

vierkante uitsparingen werden gedecoreerd met rozetten of Romeinse portretkoppen. Ook het centrum van het plafond was gedecoreerd. Een voorbeeld van zo'n plafond treffen we aan onder het orgel van de Sint-Janskerk.

Stucwanden in gangen werden ingedeeld in symmetrisch geplaatste rechthoekige vakken, die begrensd waren met strakke lijsten. Echte zuilen of pilasters kwamen niet meer voor, maar in plaats daarvan werden vlakke verticale banden opgevuld met decoratieve patronen. In de woonvertrekken waren de wanden nog steeds bespannen met geschilderde landschappen op doek of stof met ingeweven patronen. De aftimmering was in lichte tinten grijs en wit gekleurd, soms verlevendigd met goud.

Niet helemaal nieuw, maar wel snel toenemend in populariteit, waren de papieren behangsels. Al in de zestiende eeuw werd in Vlaanderen en in Zeeland papier gebruikt voor de afwerking van balken, vooral bij zolderingen van moeder- en kinderbinten. Velletjes papier werden met sjablonen beschilderd. Gewoon papierbehang was in

Engeland en Frankrijk al in de zeventiende en achttiende eeuw gebruikt voor de afwerking van wanden in minder exclusieve huizen. Met drukplaten werd het motief op velletjes papier aangebracht, met de hand ingekleurd en tenslotte zorgvuldig aan elkaar geplakt. Het was eigenlijk pas met de ineenstorting van de bloeiende Nederlandse katoendrukkerijen in het midden van de achttiende eeuw, dat katoendrukkers overgingen op het bedrukken van papier. In 1756 werden in Amsterdam de eerste 'meubelpapieren om kamers te meubileren' te koop aangeboden. Deze industrietjes namen een hoge vlucht, vooral door de algemene verarming in de Franse tijd.

In de woonkamers lag tapijt, in de gang en het trapportaal nog steeds wit geaderd marmer. Maar overigens worden trappen en gangen aan het eind van de achttiende en het begin van de negentiende eeuw gekenmerkt door zeer sobere vormgeving. De wand werd met dunne pilasters en gedecoreerd lijstwerk in vakken verdeeld en aan de bovenrand daarvan hingen bloem-



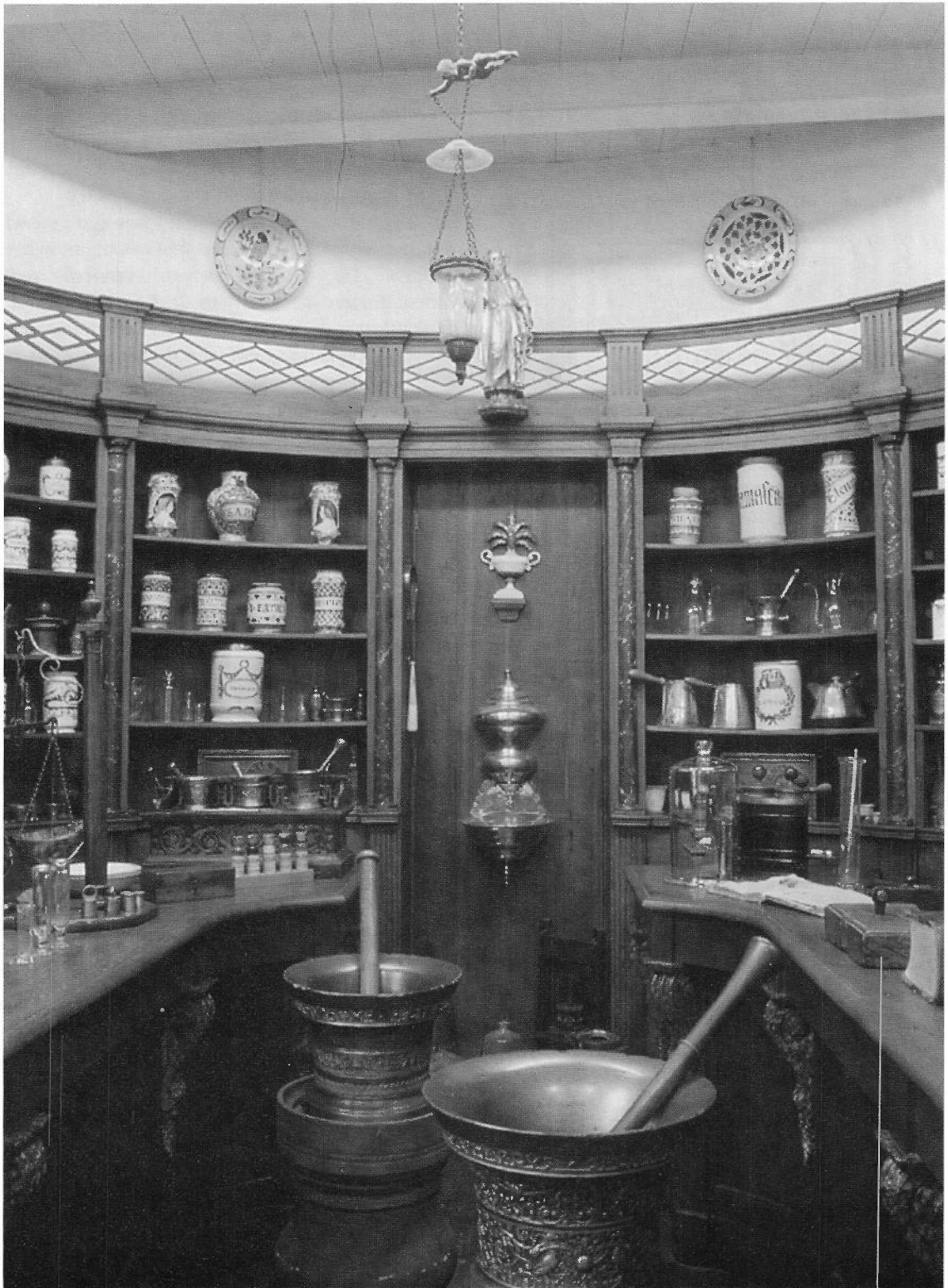


Studeerkamer met een grote verscheidenheid aan allerlei zaken, aan de tuinzijde van Peperstraat 92. Gefotografeerd in 1951, toen het huis werd bewoond door de familie Van de Velde-Burgersdijk.

guirlandes, bloemkransen en trofeeën aan linten naar beneden. Het was allemaal ragfijn en leek allemaal niets te wegen, wat nog benadrukt werd door de vele linten en strikken waar alles aan leek te zijn opgehangen. Nieuw in de gang was een borstwering, een soort lage lambrisering of verhoogde plint van marmer of gemarmerd stucwerk. Het bovenlicht, het raam boven de voordeur, werd nu vaak van fijn houtsnijwerk of smeedwerk voorzien. Dit snijraam handhaafde zich ook in latere stijlen en dan was vooral het motief van de levensboom erg populair. Voorbeelden daarvan vinden we nog op verschillende plekken in de stad, onder andere in Hoge Gouwe 95, Lage Gouwe 70, Turfmarkt 85 en 89, Achter de Kerk 15 (kosterwoning) en Spieringstraat 161. Boven de paneeldeuren in het interieur werden soms beschilderingen in Romeinse trant aangebracht. De grote en vaak rechthoekige spiegel boven de rechthoekige schouw werd bekrond door een guirlande of een sterk geplooid strik.

Van Westhaven 63 (Huisse het Ossenhoofd), dat uitwendig duidelijke Lodewijk XIV- kenmerken heeft, kennen we helaas het interieur niet. Van een ander interieur, dat van Oosthaven 18, kennen we alleen het plafond in de gang van een foto. Meer voorbeelden van interieurs in deze stijl zijn ons niet bekend. Dat zal zeker te maken hebben met de economische malaise die toentertijd in Gouda en ook elders heerste. Veel interieurs zijn daardoor niet verder aangepast en behielden gewoon hun toch al rijke uiterlijk. Dat dat laatste het geval was, weten we van testamenten, inventarislijsten, koopcontracten en dergelijke. Door de hele zeventiende en achttiende eeuw heen is daarin sprake van bijzonder rijke interieurs met beschilderde of bedrukte behangsels, vloeren van houten inlegwerk of natuursteen, goudleerbehang, schouwen met schoorsteenstukken, kostbare meubels, plafondschilderingen, houtsnijwerk, tapijten, schilderijen van Hollandse en buitenlandse meesters, enorme collecties porselein, zilver, wijn, naturalia,





Interieur van de apotheek uit ongeveer 1790 in het Catharinagasthuis.



Tekening van een haard in empirestijl.

'rariteiten' (zeldzaamheden) en wat een heer van stand verder al niet verzamelde. Ook een oud-Gouwenaar als H. Griffioen van Waarder beschrijft in zijn herinnering aan Gouda in 1821 en 1822 zijn jeugdherinneringen aan die oude glorie. Het is dan wel ruimschoots vergane glorie, want met elke vorm van weelde was het in de Franse tijd wel gedaan.

### **EMPIRE OF NEOCLASSICISME (1790-1875)**

De Franse Revolutie van 1789 maakte om te beginnen een eind aan de Lodewijks en de Lodewijkstijlen. Veel kunstvoorwerpen van de Franse adel werden vernield of verkocht. Toch veranderde er op kunsthistorisch gebied betrekkelijk weinig toen Napoleon Bonaparte aan de macht kwam. Ook hij droomde van het oude Romeinse keizerrijk dat hij wilde doen herrijzen. Bij dergelijke keizerlijke aspiraties paste ook een eigen keizerlijke kunst, zoals keizer Augustus de kunstuitingen van zijn tijd gebruikt had om zijn politieke doelen te bereiken. Deze bewust gecreëerde stijl van Napoleon wordt het empire genoemd, wat letterlijk 'keizerrijk' betekent.

De overgang van de Lodewijk XVI-stijl naar het empire is zeer geleidelijk, zeker in Nederland. Het makkelijkst herkenbaar zijn allerlei motieven uit de Egyptische kunst die gecombineerd werden met Griekse en Romeinse ornamenten. Piramiden, lotusbloemen, adelaars en obeliskken hielden de

herinnering aan Napoleons succesvolle veldtocht in Egypte levend. Een ander kenmerk is dat decoratieve motieven uit de Oudheid zo mogelijk nog zuiverder werden toegepast dan in alle voorafgaande classicistische stijlen het geval was geweest. Zo gaven architecten de voorkeur aan echte zuilen die iets droegen, boven pilasters die alleen maar de indruk van een zuil wekten.

Het plafond was nu alleen nog maar een gestuct vlak met één ovaal- of ruitvormig ornament in het midden. De wanden waren versierd met voorstellingen die men aan de Romeinse wand-schilderkunst of de Griekse vaasschilderkunst had ontleend. Datzelfde geldt voor de kleuren purperrood, bronsgroen en goud in de stoffering. Daarnaast nam men uit Engeland, van de ongekend populaire producten van Josiah Wedgwood (1730-1795) de pasteltinten over. Ook diens op de cameeën van de Oudheid geïnspireerde techniek om witte figuren af te laten steken tegen een grijze of gekleurde achtergrond, vinden we terug in de interieurs van die tijd. Van de ramen werden de ruiten steeds groter. Inmiddels was een roede-verdeling met twee ruiten naast elkaar mogelijk en dan ook al spoedig zeer gangbaar.

Net als bij de Lodewijk XVI-stijl valt het niet mee voorbeelden van interieurs uit deze tijd aan te dragen. Gebrek aan geld maakte dat veel bewoners hun oude interieurs handhaafden, soms wat meubels in de nieuwe stijl kochten of de ramen vervingen, maar van complete interieurs in empirestijl kennen we geen voorbeelden. Wel kunnen we de apotheek in het Catharinagasthuis, daterend uit 1790, als neoclassicistisch bestempelen. In Oosthaven 14, tenslotte, zijn resten van een empire winkelinterieur bewaard gebleven dat op het moment van schrijven gerestaureerd wordt. Het beste beeld van de empire als interieurstijl geven echter de meubels die opgesteld staan in het Catharinagasthuis.

### **HET BIEDERMEIER (CA. 1825-1850)**

Het empire was een grootse en majestueuze stijl die vooral in paleizen en monumentale panden tot zijn recht kwam. De opkomende burgerij had echter behoefte aan een beter betaalbare variant die we nu kennen onder de naam biedermeier. Net als bij het rococo en waarschijnlijk ook de barok is deze naam ontstaan als scheldwoord. Het is namelijk niet de naam van een bekende

meubelmaker, zoals sommigen ten onrechte menen, maar kort voor 1850 in Oostenrijk en Duitsland ontstaan om de draak te steken met de voorbije periode. De schilder-dichter Josef Victor von Scheffel publiceerde in 1848 cynische gedichten over twee bekrompen types, Biedermann en Bummelmaier, in het Weense satirische tijdschrift *Fliegende Blätter*. Ludwig Eichrodt destilleerde hieruit het pseudoniem Gottlieb Biedermaier en gaf onder die naam gedichten van schoolmeester S.F. Sauter uit. In 1869 veranderde de spelling in Biedermeier toen Eichrodt *Biedermeiers Liederlust* publiceerde. Biedermeier werd al spoedig synoniem met burgerlijke zelfgenoegzaamheid, sentimentele gemoedelijkheid, verfoeilijke versimpeling en oorverdovende saaiheid. Het biedermeier als interieurstijl wordt gekenmerkt door behaaglijke kneuterigheid en huiselijke degelijkheid.

Een echte stijl, met eigen opvattingen was het biedermeier inderdaad niet. Het is meer de manier waarop de kleinere stadswoning van de middenstand was ingericht. In de woonkamer werd het empire al vanaf 1825 vermengd met bloemmotieven en tegen 1840 met andere patronen uit de diverse Lodewijkstijlen. In het begin waren de strakke, heldere en symmetrische vormen van het empire nog goed te herkennen, evenals de aandacht voor ruimte en lichtheid. Ook de lage marmeren schouw vertoonde in het begin nog strakke empire vormen en hetzelfde gold voor het stucplafond met zijn strakke lijst en eenvoudige decoraties.

De wanden hadden een lage lambrisering met rechthoekig, grijs geschilderde vakken. Daarboven was de wand betengeld (bespannen met jute) en behangen. Dit met brede banen gestreepte behang is zeer kenmerkend voor het biedermeier. De favoriete kleuren waren goudgeel, blauw en bronsgroen. Later werden de kleuren nog donkerder, namelijk bruin en zwart. Boven en onder werd het behang afgebiesd met sierranden. Op de vloeren lag tapijt of losse kleden. De paneeluur bleef in gebruik, maar om kosten te besparen begonnen de bewerkelijke bossingen te verdwijnen. Ze maakten plaats voor rechte delen.

Het grootste contrast met de voorafgaande samenhangende stijlen was evenwel dat het interieur niet werd 'ingericht', maar 'vol gezet'. Het liefst propvol, want dat was gezellig. Het

Catharinagasthuis heeft enkele Biedermeier meubelen opgesteld staan.

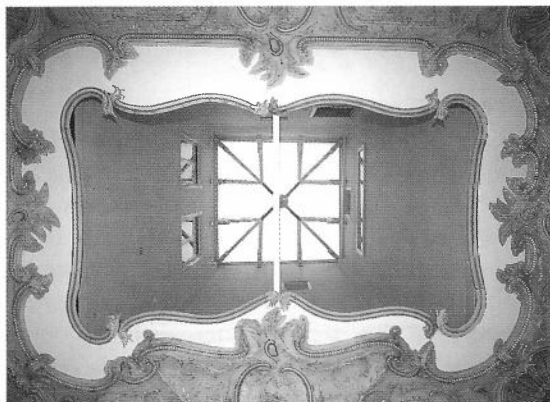
### **HET INTERIEUR NA 1850**

Met de gewoonte om onsamenhangend en overvloedig in te richten onderscheidde de plotseling opkomende burgerij zich van het oude establishment. Het stijlzuivere interieur is sedert de negentiende eeuw dan ook steeds zeldzamer geworden. Dat is een van de redenen dat goede voorbeelden van recente interieurstijlen opvallend schaars zijn. Een tweede oorzaak is gelegen in de gewoonte om kenmerken en producten van diverse stijlen door elkaar te gebruiken. Men had keus uit een veelheid van stijlen die men ongegeneerd door elkaar gebruikte, een gewoonte die we aanduiden als eclecticisme. Een derde opvallend kenmerk van de stijlen van na 1850 is de invloed van de mechanisering. Veel werd nu massaal vervaardigd en de keus in soorten behang, meubelstoffering, vloerbedekking en dergelijke werd steeds groter.

Een belangrijke verandering door alle stijlen heen betrof de ontwikkeling van het raam. In het derde kwart van de negentiende eeuw verschenen de eerste T-vensters, waarbij het onderste deel van het schuifvenster nog maar twee grote ruiten bevatte. We zien ze nu nog veel in de stad, al worden ze in niet beschermde huizen op dit moment nogal eens vervangen. De architecten van de Amsterdamse School kwamen rond 1920 ineens met ramen die andere maatverhoudingen hadden: ze waren breder dan dat ze hoog waren



Detail van het plafond van papier maché van Lage Gouwe 166.



Een van de plafonds van papier maché van Lage Gouwe 166 in neorococostijl.

en dat was eeuwenlang omgekeerd geweest. Nog verder gingen de architecten van het Nieuwe Bouwen die met samengestelde vensters in stalen kozijnen kwamen.

### **HISTORISME (1850-1900)**

Het gaat te ver alle stijlen van na ongeveer 1850 afzonderlijk te behandelen, vooral omdat het in Gouda aan duidelijke interieurvoorbeelden ontbreekt. Als een interieur al intact is, is het in bijna alle gevallen eclectisch, dus een ratjetoe zonder stilistische samenhang. De tweede helft van de negentiende eeuw werd gekenmerkt door een herleving van stijlvormen uit het verleden, ook wel aangeduid als historicisme. Vrijwel elke oude stijl beleefde een 'revival': neoromaans, neogotiek, neorenaissance, neobarok en neorococo. Van bijna al deze stijlen zijn in het Catharinagasthuis voorbeelden te vinden, van de neorococo, die verder niet meer ter sprake zal komen, onder meer een kachel. Dat men teruggreep op historische stijlen, had te maken met het feit dat de tweede helft van de negentiende eeuw werd gekenmerkt door grote veranderingen en vooruitgang op velerlei gebied. De grote economische bloei als gevolg van de industrialisatie maakte de herinnering aan voorbijgebleven bloeiperiodes weer levend en leidde tot navolging ervan op het gebied van kunst en kunstnijverheid. Een andere reden was de onvrede met machinale producten en de neostijlen hadden met elkaar gemeen dat ze weer ambachtelijke ateliers openden. In Engeland kan men nog altijd met de hand vervaardigd behang

kopen in de ateliers van William Morris (1834-1896). Een van de zalen van het Catharinagasthuis is ermee behangen.

De Watertoren aan de Schielands Hoge Zeedijk is het enige Goudse voorbeeld van de neoromaanse stijl. Het interieur is schitterend, maar in een andere stijl uitgevoerd en dat is eigenlijk ook het probleem met de andere neostijlen. De neogotiek bijvoorbeeld is dikker gezaaid dan het neoromaans, maar ook hiervan zijn in Gouda geen interieurs bekend. Van alles keerde daarin terug, zoals de zoldering met balken, het kruiskozijn met glas-in-loodvensters, lambriseringen met snijwerk et cetera. De stijl werd geassocieerd met de katholieken. Deze mochten in de tweede helft van de negentiende eeuw eindelijk hun geloof weer openlijk belijden. Zij hadden een voorkeur voor deze stijl omdat die herinneringen oproep aan wat hun laatste bloeiperiode was geweest. Omdat een woonhuisinterieur in deze stijl ontbreekt, verwijzen we naar het interieur van de Gouwekerk aan de Hoge Gouwe.

Behalve een voorkeur voor handwerk hadden de architecten en vormgevers van de neostijlen nog iets gemeen: ze schroomden niet de oorspronkelijke stijl op een aantal punten te 'verbeteren'. Ook werd gretig gebruik gemaakt van nieuwe materialen, zoals staal en beton in de constructies, maar die werden dan met baksteen of beschilderd pleister aan het oog onttrokken. Die neiging tot verbeteren en camoufleren kenmerkt ook de neorenaissance. Dit was een soort tegenhanger van de neogotiek, want veel Nederlanders meenden dat niet de Middeleeuwen en de gotiek, maar de Gouden Eeuw en de Hollandse renaissance de grote nationale bloeiperiode hadden gevormd. Alle kenmerken, van rolwerk tot cartouche, keerden terug. Kenmerkend voor de neorenaissance zijn balkenplafonds, papierbehangsels met donkere bloemmotieven, kostbare wandbespanningen, Delftsblauwe tegels en parket op de vloer. Ook woonhuisinterieurs in deze stijl kent Gouda niet. Rijke neorenaissance panden als Turfmarkt 10 hebben een interieur in eclectische stijl. We zullen die hieronder nog bespreken.

Het enige voorbeeld waarvan we met de nodige voorzichtigheid zouden kunnen zeggen dat het interieur in historiserende stijl is uitgevoerd, is het curieuze pand Lage Gouwe 166. In 1902 gaf de succesvolle Goudse koopman Bruns opdracht

voor de bouw. Het is geen uitgesproken voorbeeld van welke stijl dan ook en in die zin typisch eclectisch. Eigenlijk zouden we het vanwege het vernieuwende en onverbloemde materiaalgebruik, zelfs moeten indelen bij twee vernieuwende stijlen die hierna komen, maar van die stijlen mist het interieur de kenmerken. We kiezen er daarom toch voor om het hier te bespreken. Het interieur is nagenoeg gaaf bewaard gebleven met een marmeren vloer en lambrisering in de gang, zwartmarmeren schouwen in een aantal kamers en gedecoreerde plafonds van papier maché. Ornamenten in de plafonds variëren van eierlijsten, bloemmotieven, kwabstukken en fruitschalen tot lijstwerk waarvan de velden beschilderd zijn. Vooral het feit dat ze van papier- maché vervaardigd zijn, is belangrijk. In 1890 begon de firma Bennewitz & Co met de vervaardiging ervan. Lagen papier werden in

geprofileerde mallen geperst en met preparaten behandeld. Een advertentie uit 1892 prees het aan als 'taai, licht, onbreekbaar' en garandeerde dat het niet brokkelde en scheurde zoals traditioneel stucwerk van gips. Nog een plafond van papier maché vinden we in Hoge Gouwe 73, eveneens in neorococostijl. Een illustratie daarvan is opgenomen aan het eind van de tekst.

### **JUGENDSTIL (1890-1920)**

Naast de historiserende hebben zich vanaf ongeveer 1890 ook twee vernieuwende stijlen ontwikkeld in de architectuur, namelijk de Jugendstil of art nouveau en het rationalisme of functionalisme. De naam Jugendstil is ontleend aan het in 1896 in München opgerichte kunsttijdschrift *Jugend*. Het was een naar vernieuwing strevende stijl die zich afzette tegen de neostijlen. Kenmerkend is het experimenteren met de



Achterkamer Turfmarkt 10 met serre in een sobere Jugendstil.





Beschilderd behang in de serre van Turfmarkt 10.



mogelijkheden van nieuwe materialen, zoals ijzer, staal en grote glasoppervlakken. In tegenstelling tot de neostijlen wordt de constructie niet weggemoffeld. De stijl kenmerkt zich door asymmetrie en organische vormen die strak gestileerd en soms zelfs geometrisch zijn. Daarnaast zijn oosterse invloeden merkbaar en is er een hang naar mystiek. De stijl heeft soms iets dromerigs. De inspiratiebron bij uitstek was de natuur. Aan planten en dieren werden de vloeiende lijnen en zachte kleuren ontleend. Het meest kenmerkende versieringsmotief was de zweepslag, een langgerekte S-vormige lijn. Jugendstil architecten leefden zich vooral uit in siersmeedwerk van hekjes en trapleuningen, glas-in-lood van lampen, bovenramen, bovenlichten en schuifdeuren, houtsnijwerk van meubels en planten, dieren of vrouwenfiguren op behang en tegeltableaus. De schouw was meestal van zwarte hardsteen of van hout en van sobere geometrische versieringen voorzien. Het kleurgebruik was met wit, vaalbruin, helblauw, okergeel en paars lichter dan in de neostijlen en het biedermeier. Op de vloeren lagen grijze plavuizen, planken en granito of terrazzo. Dat laatste was een nieuw materiaal uit Italië dat snel populair werd voor vloeren en aanrechten. De Jugendstil kwam tot grote bloei, maar werd in Nederland nooit algemeen gewaardeerd. Velen vonden deze 'vermicellistijl' aanstellerig en pathetisch. Slaoliestijl was een andere scheldnaam naar een reclamecampagne van Delftse slaolie in deze stijl. De vraag naar traditionele interieurs bleef daarom onverminderd aanhouden.

Uitgesproken Jugendstil panden zijn Blekerssingel 15, Van Beverninghlaan 19-23, Oosthaven 66 en 67 en Turfmarkt 104. Dat laatste pand heeft bovendien een nog vrijwel intact Jugendstil interieur. Van de oorspronkelijke indeling is op de begane grond alleen de kamer en suite gesneuveld. Het stucplafond in de gang is versierd met zachtroze bloemen. De tochtdeur heeft zijn oorspronkelijke hang- en sluitwerk nog. Op de verdieping zijn vooral de kamers en suite met schuifdeuren van belang. Een vreemde eend in deze Jugendstil-bijt is een classicistische schouw met een empire reliëf. Van buitenaf zichtbaar is eigenlijk alleen het gekleurde glas-in-lood in de erker en nog net iets van het stucplafond met onder meer een eierlijst en vruchtenreliëfs. Van de

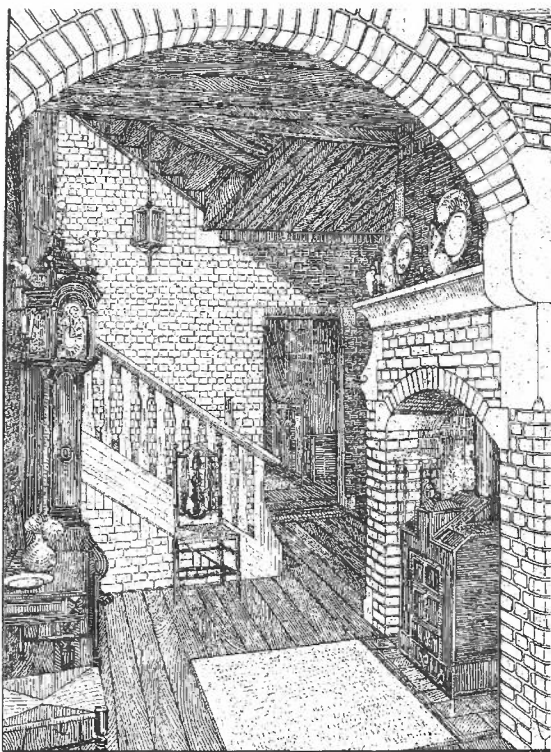
tweede verdieping noemen we alleen een stucplafond met waterlelies.

Turfmarkt 10 valt op omdat dit het fraaiste voorbeeld van neorenaissance in Gouda is. Aan de buitenzijde dan, want het interieur ademt vooral de sfeer van de Jugendstil. Dat is strikt genomen merkwaardig als we bedenken dat de architecten van de Jugendstil zich juist tegen de neo-stijlen afzetten. Maar de bouwer, de Goudse aannemer-architect H.J. Nederhorst, is waarschijnlijk vooral een pragmatisch mens geweest en heeft bij al dat soort theoretische bezwaren niet te lang stil gestaan. Inwendig is het pand al even ongeschonden als uitwendig. Op de begane grond en de verdieping bevinden zich kamers en suite met schuifdeuren en tweemaal twee monumentale schouwen met daarboven Jugendstil spiegels. De stucplafonds in de kamers zijn versierd met geometrische sierlijsten en twee ervan zijn beschilderd in groene, roze en bruine tinten en goud. In het hele huis zijn alle paneeldeuren, compleet met hang- en sluitwerk origineel en zijn bovenlichten voorzien van glas in lood. In het toilet en de keuken is het originele Jugendstil tegelwerk nog intact. Het meest bijzondere onderdeel is de serre aan de tuinzijde. De zijwanden daarvan zijn voorzien van beschilderingen op canvas, weliswaar niet in een stijl die typerend is voor de Jugendstil, maar wel voorzien van een rand in die stijl en bovendien van een scene met paradijsvogels en bloemen die bij kunstenaars van deze stijl favoriet waren.

### **RATIONALISME (1890-1920)**

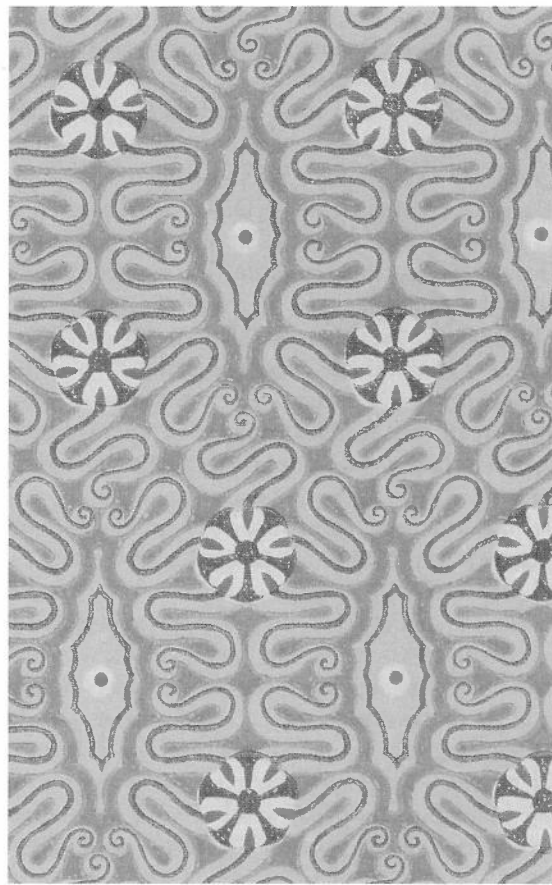
Tegelijk met de internationaal georiënteerde Jugendstil ontwikkelde zich een andere stijl die specifiek Nederlands was en tegenwoordig wordt aangeduid als rationalisme, vroeger ook wel als functionalisme of School van Berlage. Voor de beeldvorming verwijzen we in Gouda naar een gebouw als de Garenspinnerij aan de Turfsingel of de Lichtfabriek aan de Hoge Gouwe. Overeenkomsten met de Jugendstil zijn de afkeer van de historiserende bouwstijlen, de wens om te vernieuwen en nieuwe materialen te gebruiken. De enige overeenkomst met de neostijlen was het heilige geloof in het superieure vakmanschap van vroegere ambachtslieden. Groot verschil met al deze stijlen was echter dat de bruikbaarheid van een gebouw vooropstond en dat schoonheid er

niet aan werd toegevoegd, maar als vanzelf uit de functionele vormgeving voortvloeide. In het inwendige werd de constructie dan ook niet verstopst, maar juist getoond en zelfs benadrukt. Want afkerig van decoraties waren de architecten van deze stroming geenszins. De versieringen zijn sober, geometrisch en strikt op elkaar afgestemd. Binnenwanden van schoon metselwerk waren voorzien van lambriseringen van hout of van helder rood, blauw en geel glazuurde bakstenen. Met natuursteen of een afwijkend metselverband werden markante plekken in de constructie benadrukt. Andere decoratiemiddelen bestonden uit keramische tegels, glas-in-loodpanelen en het gebruik van meer kleuren baksteen. Vloeren waren van hout en in de hal lagen tegels.



*Hal van een landhuis, getekend door H.P. Berlage.*

Specifiek van belang voor het woonhuis was dat deze van binnenuit ontworpen werden. Uitgangspunt waren de woonwensen en op de plattegrond die daar het resultaat van was, verrees het huis. Niet zelden sneuvelde daarbij de traditionele indeling met suite. Woonhuisinterieurs in deze stijl zijn in Gouda niet bekend.



*Behang 'Ophiodea', ontworpen door H.P. Berlage in 1905 en op de markt gebracht door Rath en Doodeheefver in 1927.*

### **AMSTERDAMSE SCHOOL EN ART DECO (CA. 1910-1930)**

Eigenlijk zagen we vóór ongeveer 1850 de kunst-opvattingen heen en weer bewegen tussen meer of minder streng classicisme. Na 1850 lijkt het een golfbeweging te worden tussen traditie en sfeer enerzijds en zakelijkheid en vernieuwing anderzijds. Na de historiserende stijlen kwamen de architecten van de Jugendstil en de rationalisten. Het zijn de architecten van de Amsterdamse School die weer op de rationalisten reageren. Zij gingen uit van de fantasie en de intuïtie van de ontwerper. Ze wilden zich volledig vrij uit kunnen drukken en expressionisme is dan ook de andere benaming van deze stroming in de kunst. Berlage vonden ze te rationeel, te dwingend en te beperkend. Je zou de extreemste representanten van deze school zelfs egoïsme kunnen verwijten,




*Muurschildering uit 1923 van de hand van Jan den Besten in Café Central. Een zeldzaam rijk voorbeeld van de art deco in Nederland.*

want de nadruk lag soms wel erg op hun persoonlijke kunstzinnige expressie en de indeling van de woning en het comfort van de bewoners werden daarbij nogal eens uit het oog verloren. Ook de constructie had zich maar aan te passen. In grote, monumentale gebouwen kwam de stijl uitstekend tot zijn recht, maar de interieurs van kleine huizen waren ronduit beklemmend.

Daar staat tegenover dat hun bedoelingen goed waren, want wat ze nastreefden was intimiteit. Daartoe verlaagden zij het plafond en verdeelden ze de wanden horizontaal door het aanbrengen van een betimmering of door twee kleuren behang te gebruiken. Door aan de bovenzijde van de lage, brede vensters glas-in-lood aan te brengen, viel sfeervol gedimd licht in de kamer. Net als de Art Nouveau kunstenaars streefden de leden van de Amsterdamse School decoratie van alle onderdelen van het interieur na. Het verschil is dat ze dat deden in een stijl die verwant was met de internationale Art Deco stijl. De Amsterdamse School architecten streefden daarbij zo'n grote variatie in ritme en volumes na dat het interieur net zo'n beweeglijke en ruimtelijke indruk wekte als het exterieur.

Kenmerkende vormen waren de parabool en het trapezium die in behang, glas-in-loodpanelen, houtsnijwerk en smeedwerk terugkwamen. De kleurencombinaties waren al even 'heftig', bijvoorbeeld groen met rood en zwart, of paars met goud en zwart. Na 1926 werden kleuren lichter en vormen strakker. De vormgeving van het interieur was vooral geïnspireerd op de Art Deco. Dat was een decoratieve stijl, waarvan de naam was afgeleid van het Franse Arts Decoratifs, wat kunstnijverheid betekent. De stijl beleefde zijn hoogtepunt in de Roaring Twenties en de jaren dertig en was een reactie op de Art Nouveau. Kenmerkend zijn strakke vormgeving, abstractie en fel kleurgebruik. In de Verenigde Staten heeft de Art Deco zich ook ontwikkeld tot een architectuurstroming. Bekende producten daarvan zijn het Empire State Building en het Chrysler Building.

In Gouda is de Kadeschool een goed voorbeeld van architectuur van de Amsterdamse School. Hetzelfde geldt voor Oosthaven 2, waarvan de deur bijna permanent openstaat, zodat we er regelmatig een blik in kunnen werpen. De geometrische tegeldecoraties die we daar in de hal zien, zijn



typerend voor de Amsterdamse School. Wijdstraat 31 is geheel in de stijl van de Art Deco opgetrokken en dat geldt ook voor Kleiweg 7. In het interieur van de Wijdstraat bevinden zich nog veel Art Deco-ornamenten. De mooiste combinatie van Art Deco-interieur in een Amsterdamse Schoolpand vormt natuurlijk Café Central (Markt 22-23). Daar werd achter een betimmering een voor ons land unieke wandschildering uit 1923 teruggevonden. De figuren, waarvan er niet één hetzelfde is, stellen danseressen voor. In dit zaaltje was vroeger een podium voor zang, toneel en cabaret. Ook toen was Café Central een café en had het dezelfde naam. Niet dezelfde eigenaar als nu, maar wel diens grootvader. De wandschildering in dit zaaltje, vroeger ook nog verlicht met art deco lampen, is een zuiver voorbeeld van Art Deco. Het is van de hand van decorateur Jan den Besten (1894-1972), die veel voor Tuschinski werkte en wiens oeuvre lange tijd vrijwel verloren was gewaand. Zijn hoofdzakelijk Rotterdamse werk is door het bombardement van mei 1940 verwoest, maar de onverwachte vondst in Gouda maakte dat verlies weer enigszins goed. Zeer onlangs zijn ook in Amsterdam, in theater Tuschinski, vrijwel identieke decoraties aange troffen. Bij het ter perse gaan van dit boekje werden die nog gerestaureerd en er was nog geen gelegenheid om de experts daar ook naar het Goudse werk te laten kijken, dat waarschijnlijk vroeger is, maar wel van dezelfde decorateur.

### **HET NIEUWE BOUWEN (1917- CA. 1945)**

In 1917 richtte een aantal architecten en kunstschilders, waaronder Piet Mondriaan, het tijdschrift *De Stijl* op. Kenmerkend voor hun instelling waren rationalisme en sociale beweging. Hierin beschouwden zij Berlage terecht als hun voorganger, evenals in diens voorkeur voor het gebruik van moderne technieken en materialen als beton, staal en glas. Maar er was ook een belangrijk verschil: de kunstenaars van *De Stijl* streefden een ornamentloze geometrische vormgeving na. Hun architectuur staat bekend onder namen als functionalisme, Nieuwe Zakelijkheid, maar tegenwoordig vooral als het Nieuwe Bouwen. Nog een andere veelzeggende benaming is Internationale Stijl. Bekendste Nederlandse vertegenwoordigers waren Gerrit Rietveld en J.J.P. Oud. Van de buitenlanders

noemen we kortheidshalve de Amerikaan Frank Lloyd Wright en de architecten van het Duitse Bauhaus.

De architecten van het Nieuwe Bouwen waren in hoge mate maatschappelijk geëngageerd en zorgden voor woningen die aan alle eisen van de Woningwet 1901 voldeden ten aanzien van licht, lucht en hygiëne. Door gebruik te maken van nieuwe bouwtechnieken konden ze bovendien rigoureuze breken met eeuwenoude tradities in de woningbouw en de woonvormen maken waar ze al zo lang naar zochten. De woonwensen van de gebruikers stonden nu voorop. De architectuur werd teruggebracht tot vlakken van beton en glas en binnenshuis werd geëxperimenteerd met schuifwanden, waardoor flexibele wooneenheden ontstonden. Met een nieuwe indeling met vertrekken rond een hal in plaats van aan een lange gang bespaarden ze veel ruimte. Rietveld ging met zijn streven naar ideale verhouding tussen horizontale en verticale vlakken en bewuste afstemming van heldere kleuren als wit, zwart, grijs, rood, geel en blauw verder dan veel van zijn collega's die voorstanders waren van goed, goedkoop en doelmatig bouwen.

In de bouw werden standaard onderdelen gebruikt, zoals ramen met stalen kozijnen en triplex deuren. Ook glas-in-loodpanelen werden gebruikt en op de vloer lag bij voorkeur linoleum. Plafonds en wanden waren volkomen vlak, schouwen rechthoekig en strak en muren waren wit gepleisterd, soms licht getint. De architecten en andere kunstenaars van deze stroming gaven hun producten vorm zonder gebruik te maken van ornamenten. Met de komst van de cv verdween de schouw zelfs helemaal. Een inrichting 'in stijl' bestond uit strakke, ongedecoreerde meubels en stoelen van verchromde stalen buizen.

De keuken - liefst een open keuken - was functioneel ingericht, maar werd vóór de oorlog nog wel helemaal door een timmerman met de hand gemaakt. Het was de Nederlandse Vereniging voor Huisvrouwen die opdracht gaf voor de ontwikkeling van efficiënte keukeninrichtingen. Na de komst van de Bruynzeelkeuken gingen alle keukens op elkaar lijken en ontstonden er standaard keukens die vooral in de naoorlogse woningbouw gebruikt werden.





*Interieur van de villa van de familie Sonneveld in Rotterdam in de stijl van het Nieuwe Bouwen (1933). Licht en lucht hebben vrij spel.*

Het Nieuwe Bouwen heeft vooral na de Tweede Wereldoorlog een slechte naam gekregen door ongeïnspireerde, onpersoonlijke en vooral zuinige woonblokken voor de massa. Vandaar dat we 1945 als eindpunt van deze stijl nemen. Wat daarna komt, is van een andere orde. Door het naoorlogse modernisme gelijk te stellen met het Nieuwe Bouwen van voor de oorlog zouden we de vooroorlogse verdiensten van deze bouwstijl onrecht aandoen. Toen zijn veel betaalbare en uiterst comfortabele woningen gerealiseerd, zowel rijtjeshuizen als stapelbouw, en deden architecten hun best om de stijl steeds weer vernieuwend toe te passen. De oude ambachtsschool aan de Graaf Florisweg is een goed voorbeeld van deze stijl, maar vooroorlogse voorbeelden van volkswoningbouw heeft Gouda niet. Het woonhuis waarin de idealen van het Nieuwe Bouwen het verst zijn doorgevoerd, is het Rietveld-Schröderhuis in Utrecht. Het is licht, flexibel, helder gekleurd, perfect van verhoudingen en dankzij flexibele wanden steeds aan te passen aan de gebruikswensen van de bewoners.

### **TRADITIONALISME (CA. 1925-1955)**

Het Nieuwe Bouwen was zo'n extreme en soms ook rigide architectuuropvatting dat een reactie niet uit kon blijven. Architecten die de stijl als kil en onpersoonlijk ervoeren, deden beton, staal en glas in de ban en grepen terug naar traditionele materialen en vormen. Een toonaangevende figuur was de Delftse hoogleraar M. J. Granpré Molière, waaraan deze stroming lange tijd de naam Delftse School heeft ontleend. Hij vond dat de nadruk te veel was komen te liggen op materiaal en techniek en vond dat architectuur moest aansluiten bij het traditionele waardepatroon van de bewoners. Complete huizen, maar ook interieuronderdelen als schouwen werden weer uitgevoerd in baksteen. Net als de architecten van de Amsterdamse School streefden de traditionalisten naar intimiteit en huiselijkheid, maar het expressionisme van de Amsterdamse School vonden ze daarvoor te onrustig. In plaats van met verchromd stalen meubelen, werd het interieur nu gevuld met meubelen van rotan en hout in traditionele

vormgeving. Hoewel er veel gebouwd is in traditionalistische stijl, is vooral in het interieur het traditionalisme wijd verbreid geweest. Behalve door de keuze van meubelen, kwam dat tot uitdrukking in de kleuren van de wanden en het schilderwerk (wit, crème en beige). Naast volkomen gladde, gestucte plafonds, kwam het balkenplafond terug. Wie tegen wil en dank in

een moderne woning terecht was gekomen, nam zijn toevlucht tot imitatie balken. Na het vertrek van Granpré Molière in 1953 nam de invloed van de traditionalisten snel af ten gunste van architecten met meer functionalistische opvattingen. Enkele voorbeelden van traditionalistische architectuur in Gouda zijn Molenwerf 30 en Markt 39, 40, 48 en 50.



Middenstuk van het gerestaureerde papier maché plafond van Hoge Gouwe 73. Het ligt op de geschilderde vloer van de woonkamer in afwachting van herplaatsing.



## TENSLLOTTE

Na lezing van dit boekje moet het voor iedereen duidelijk zijn dat interieurs heel waardevol kunnen zijn, maar ook buitengewoon kwetsbaar. Dat komt omdat een woning altijd langer meegaat dan zijn interieur. Nieuwe modes en woonwensen maken dat we onze huizen van binnen voortdurend aanpassen. Als er een baby in aantocht is, wordt een oude werkkamer omgetoverd in een kinderkamertje met zoete kleurtjes en olifantenbehang. Tien jaar later maakt een tiener daar zijn huiswerk en is er van dat schattige kinderkamertje niets meer over. Dit voorbeeld maakt al duidelijk dat we, terecht, vaak heel lichtvaardig met ons interieur omgaan. Waardoor gaan er dan toch waardevolle zaken verloren?

Ten eerste is dat door gebrek aan kennis. Dat geldt zowel voor eigenaren als voor deskundigen. Eigenaren beseffen vaak niet half hoe waardevol oude onderdelen van hun pand zijn. Vroeger werden bij de verkoop van een huis de waardevolle interieuronderdelen apart vermeld in het koopcontract met hun getaxeerde waarde. Dat gebeurt allang niet meer en bewoners zijn zich dan ook nauwelijks van de waarde van dit soort zaken bewust. Monumentenzorgers zijn dat wel, maar zijn doorgaans slecht op de hoogte van interieurs. Dat komt omdat bij de eerste inventarisaties, die onder zeer grote tijdsdruk in de recente jaren zestig werden uitgevoerd, alleen naar het uitwendige van een pand werd gekeken. Die achterstand in kennis op het gebied van interieurs is nog altijd niet ingehaald. De meeste interieurs zijn dan ook nog onbeschermd. Een andere vorm van ondeskundigheid is dat soms wel de waarde van iets wordt ingezien, maar dat niet beseft wordt dat reiniging of restauratie ervan het werk van specialisten is en dat er veel instanties zijn die gratis advies uitbrengen en graag even komen kijken, al was het maar om het gevondene te documenteren. Als u met hen in contact wil komen, kan dat via het adres en telefoonnummer die voorin dit boekje zijn opgenomen.

Een tweede oorzaak wordt gevormd doordat waardevolle onderdelen vaak te laat worden ontdekt, namelijk als een verbouwing al aan de gang is. Meestal 'is er dan geen houden meer aan', zeker als vergunningen al zijn afgegeven en helemaal als de opdrachtgever niet van goede wil is. Ook wordt door het hoge tempo waarin wordt gesloopt tijdens een verbouwing vaak niet de moeite genomen om op te letten. Het gebeurt nogal eens dat een aannemer of eigenaar op iets bijzonders wordt gewezen en dat deze dan antwoordt dat hij er daarvan al zeker tien kapot heeft geslagen. Voorafgaand bouwhistorisch onderzoek zou veel van dit soort onnodig verlies aan waardevolle zaken kunnen voorkomen.

Ten derde is er het probleem dat bewoners zich vaak pas na de aankoop van een monument realiseren dat ze in het bezit zijn van een pand met veel mooie extra's, maar ook met een aantal beperkingen. Als dan die nieuwe Italiaanse design keuken er dan toch per se moet komen, dan wil er nog wel eens iets waardevols sneuvelen.

Het vierde probleem heet vandalisme. Dat is geen nieuwe interieurstijl, maar vernielzucht door opzettelijke verkrotting of illegale sloop. Een op winst beluste belegger koopt een monumentaal pand, sloopt er snel de 'lastige' onderdelen uit en verkoopt alles wat nog geld oplevert aan handelaren in tweedehands bouwmaterialen. Vervolgens koopt hij een bellenbord en verdeelt het gestripte pand in appartementjes die duur worden verkocht of verhuurd. Een ondernemer als die van Café Central, die zeer gebrand was op het behoud van de teruggevonden wandschilderingen, en bewoners als die van Turfmarkt 142, Lage Gouwe 166, Hoge Gouwe 73 en Oosthaven 14, die de geschiedenis van hun pand tot liefhebberij hebben gemaakt, zijn helaas minder dik gezaaid dan monumentenzorgers wel zouden wensen.

## BRONNEN

De tekst van deze publicatie werd samengesteld op basis van diverse publicaties, naslagwerken, krantenartikelen en archiefstukken. Omwille van de leesbaarheid is afgezien van voetnoten. Onderstaand volgt een overzicht van de belangrijkste publicaties die gebruikt zijn.

- R.W.L. Bollen, 'De ruimtelijke ontwikkeling van het Goudse woonhuis in de late middeleeuwen (1300-1600)', in: *Bijdragen 'Die Goude' 22* (1992), 45-68.
- J. De Jong, L. Kooijmans, M.R. Prak, 'Wonen op stand. De woningen van vooraanstaande families te Gouda, Hoorn en Leiden in de 18e eeuw', in: P.M.M. Klep e.a. (red.), *Wonen in het verleden 17e - 20e eeuw. Economie, volkshuisvesting, cultuur en bibliografie*. Amsterdam 1987, 207-216.
- Henny van Dolder-de Wit, *De Haven. Geschiedenis van de gracht en van het gebouw*, Gouda 1991
- Henkjan Sprokholt e.a., *Een kijkje in de Keizerstraat*, Gouda/Delft 1994
- Henkjan Sprokholt e.a., *Het kasteel van Gouda*, Gouda/Delft 1993
- Bregje de Wit, *De woonomstandigheden van de arbeiders en armen in Gouda van 1850 tot 1940*, Gouda 1976 (scriptie)
- Henny van Dolder-de Wit, *De St.-Janskerk te Gouda. Mensen en monumenten in een oude stadskerk*, Gouda 1993
- R. Meischke, *Het Nederlandse woonhuis van 1300-1800. Vijftig jaar Vereniging 'Hendrick de Keyser'*, Haarlem 1969
- L.M. Rollin Couquerque en A. Meerkamp van Embden, *Rechtsbronnen der stad Gouda*, 's-Gravenhage 1917
- F.H. Schmidt, *Pieter de Swart. Architect van de achttiende eeuw*, Zwolle/Zeist 1999
- J. Smit, *Een Regentendagboek uit de achttiende eeuw*, Gouda 1957
- Jaap Huisman e.a., *Honderd jaar wonen in Nederland 1900-2000*, Rotterdam 2000
- Thuis in de late Middeleeuwen. Het Nederlandse burgerinterieur 1400-1535. Catalogus tentoonstelling in het provinciaal Overijssels Museum*, Zwolle 1980
- H.J. Zantkuyl, *Bouwen in Amsterdam. Het woonhuis in de stad*. Amsterdam 1993
- S. de Jong, *Houten kozijnen en ramen in de loop der eeuwen*, Zaandam 1995
- S. de Jong, *Profielen, profileringen, profiellijsten, hoofdzakelijk in hout*, Zaandam 1997
- I.M. Breedveldt Boer, *Interieurstijlen. Een gids bij het bekijken van de belangrijkste in ons land voorkomende interieurstijlen*, Amsterdam 1991
- L.K. Herstel-de Koekoek, *Portret van een Patriciërs woning. De geschiedenis van Westhaven 52 te Gouda*, Gouda 1990
- E.J. Haslinghuis en H. Janse, *Bouwkundige termen. Verklarend woordenboek van de westerse architectuur- en bouwhistorie. Derde, geheel opnieuw bewerkte en vermeerderde druk*, Leiden 1997
- Ileen Montijn, *Huis & haard, Monumenten van het wonen*, Amsterdam 2001
- Suzan van der Mark-Hoevers, *Huize Groeneweg, De historie van een eeuwenoud gebouw in Gouda*, Gouda 1986
- W.F. Büchner, *Bijdragen tot de geneeskundige topographie en statistiek van Gouda*. Gouda 1842.

## SPONSORS



*Lijst van personen, instellingen en bedrijven die in 2001 financieel of materieel hebben bijgedragen aan de Stichting Open Monumentendag Gouda.*

### **Alpha Makelaardij**

#### **Bouwmij Woerden, nieuwbouw, renovatie & restauratie**

### **Gouda**

#### **Woerden**

Architectenbureau Frank Goppel	Gouda
Architectenbureau Hans Haverkamp	Gouda
Boer Makelaardij Aankoopbegeleiding	Gouda
Bontenbal Bouw	Reeuwijk
Drukkerij Verzijl	Gouda
Ernst & Young Accountants	Gouda
Gemeente Gouda	Gouda
Gisterra Advies	Gouda
Goudsche Machine Fabriek BV	Gouda
Jos van Kersbergen, restauratiebedrijf	Gouda
Van Lierop & Zn BV, impregneerbedrijf	Alphen a/d Rijn
Van Nieuwpoort Beheer BV	Gouda
Penta Scope BV	Gouda
Stichting Huize Groeneweg	Gouda
Stichting "Gouda, Hart van Holland"	Gouda
Woningstichting "Het Volksbelang"	Gouda
Woningbouwvereniging Ter Gouw	Gouda
Woonpartners Midden Holland	Waddinxveen

*Enkele personen, instellingen en bedrijven die niet genoemd wensen te worden.*

*Deze lijst is eind juli 2001 afgesloten.*

*Eventuele sponsors die daarna nog hebben bijgedragen, konden helaas niet meer worden vermeld.*







Open Monumentendag 2001