

Josaphatpark

Beschermd 31.12.1974.

Onderzoek en redactie: APEB asbl, 2011-2013.



Josaphatpark, zicht op de rustieke brug
(foto 2013).

Openbaar park in Engelse landschapsstijl met geknikte vorm. Het is bijna 30 hectare groot en ligt tussen de Haachtsesteenweg in het noorden en de Chazallaan in het zuiden. Het wordt afgeboord door de Lambermontlaan in het oosten, en door de Ernest Renanlaan, de Algemeen Stemrechtlaan, de Voltairelaan, de Azalealaan en de Generaal Eisenhowerlaan in het westen. Het park wordt doorkruist door de Louis Bertrandlaan en de Ambassadeur Van Vollenhovenlaan, alsook door de ringspoorlijn.

Volgende bladzijde:
Josaphatpark, plan met legende
(Brussel UrbIS © © -
Distributie: C.I.R.B., Kunstlaan
20, 1000 Brussel).



GESCHIEDENIS

Het Josaphatpark ligt in de oude vallei van de *Roodenbeek*, die door verscheidene bronnen werd gevoed, waaronder de Minnebron, die nog altijd zichtbaar is in het park. Ter hoogte van het huidige Houffalizeplein mondde de *Roodenbeek* in de Maalbeek uit. De beek en de vallei kregen in de 16e eeuw de Bijbelse naam *Josaphat*, een vallei nabij Jeruzalem, van een pelgrim die uit het Heilige Land was teruggekeerd en die naar verluidt sterk onder de indruk was van de overeenkomsten tussen de twee sites. In 1574 richtte de pelgrim een votiefzuil op ter hoogte van het kruispunt van de huidige Ernest Cambierlaan en de spoorlijn Schaarbeek-Halle; deze zuil werd rond 1792-1793 gesloopt.



Josaphatpark, beek (foto 2013).



Zicht op de Josaphatvallei (Collectie Dexia Bank-ARB-BHG)



Tot medio 19e eeuw was de vallei een populaire wandelplaats, bezaaid met grote eigendommen en herbergen, zoals het Groen Kasteel of het Minnekasteel. Aan het einde van de eeuw werd ze echter bedreigd door de geleidelijke verstedelijking van de gemeente. Tijdens de gemeenteraad van 06.08.1901 werd dus beslist om een deel van de zone tot openbaar park om te vormen. Dit plan, dat al verscheidene jaren ter tafel lag, wou onder meer de terreinen en gebouwen opwaarderen in de wijk Teniers-Josaphat, gevormd door de oude dorpskern van Schaarbeek die toen grondig werd gewijzigd. Het park werd de echte sluitsteen van de vernieuwde wijk, als eindpunt van het panorama vanuit de statige Louis Bertrandlaan, terwijl het een zachte overgang vormde met de nieuwe ringboulevard, de Lambermontlaan. Vanaf 1901 begon de Schaarbeekse overheid de terreinen op te kopen die nodig waren voor de aanleg van het park, in het bijzonder het eigendom van zes hectare dat aan weduwe Martha toebehoorde en dat het hart van de nieuwe groen ruimte zou worden. Na moeizame onderhandelingen tussen de gemeente en de weduwe bepaalde koning Leopold II bij K.B. van 10.02.1902 dat de werken van openbaar nut waren. Hij slaagde er ook in de plannen van de weduwe te verijdelen om de bomen op haar eigendom per lot te verkopen. Op 02.04.1904 werd het domein officieel gemeentelijk eigendom. Op 01.05 van datzelfde jaar werd het voor het publiek opengesteld.

↖ Josaphatpark, zicht van op de ophoging van de Chazallaan (foto 2013).

↑ Josaphatpark, zicht van op de ophoging van de Chazallaan (ASB/CP).



Het park was toen slechts zeven hectare groot, en het behield het uitzicht van de oude eigendommen waaruit het was ontstaan. Tijdens het tweede trimester van 1905 legde de gemeenteraad de definitieve breedte vast, in een overeenkomst afgesloten met de staat op 02.04.1907. Met deze overeenkomst, houdende de aanleg van de Lambermontlaan door de gemeente middels subsidies, verbond Schaerbeek er zich toe het park aan te leggen en te onderhouden, “bij wijze van eeuwigdurende erfdienstbaarheid ten behoeve van de laan” en “om het panorama op Brussel te beschermen”. De gemeente verbond er zich ook toe alle percelen te verwerven die daartoe nodig waren. De groene ruimte zou aanvankelijk bijna 40 hectare innemen, van de Haachtsesteenweg tot aan de Leuvensesteenweg. De spoorlijn Schaerbeek-Halle, die het zuidelijke uiteinde van het park doorkruist, maakte echter elk landschappelijke inrichting op die plaats onmogelijk. Uiteindelijk werden de percelen tussen de Chazallaan en het Generaal Meiserplein opnieuw als bouwterreinen verkocht, krachtens een overeenkomst afgesloten met de staat op 10.03.1914.

De aanleg van het park werd toevertrouwd aan landschapsarchitect Edmond Galoppin. Die ontwierp eerst een schematisch plan dat aan de stedenbouwkundige evolutie van de omgeving kon worden aangepast. Tussen 1905 en 1912 vonden de eigenlijke werken voor de aanleg van de vallei plaats. Galoppin wou het pittoreske karakter van de site bewaren door het uitzicht te herstellen eerder dan het te wijzigen. Er werden wegen aangelegd of verbreed, de vijvers werden uitgebaggerd en hun directe omgeving ingericht. De plantengroei werd geleidelijk bedwongen, de bomen werden gesnoeid en er werden gazons met onregelmatige omtrekken aangelegd. Talrijke bronnen en beken werden ook gedempt door de aanleg van de ophogingen nodig voor de aanleg van de Lambermontlaan en de Chazallaan. Om het hoogteverschil dat door de aanleg van die laan ontstond te overbruggen, bedacht Galoppin hier een “alpijnse” zone (B) van rotspartijen.

↖ Zicht op de Josaphatvallei, met op de voorgrond het Minnekasteel, ca. 1884 (GAS/OW).

↑ Josaphatpark, voormalig eigendom Martha (Collectie Dexia Bank-ARB-BHG).

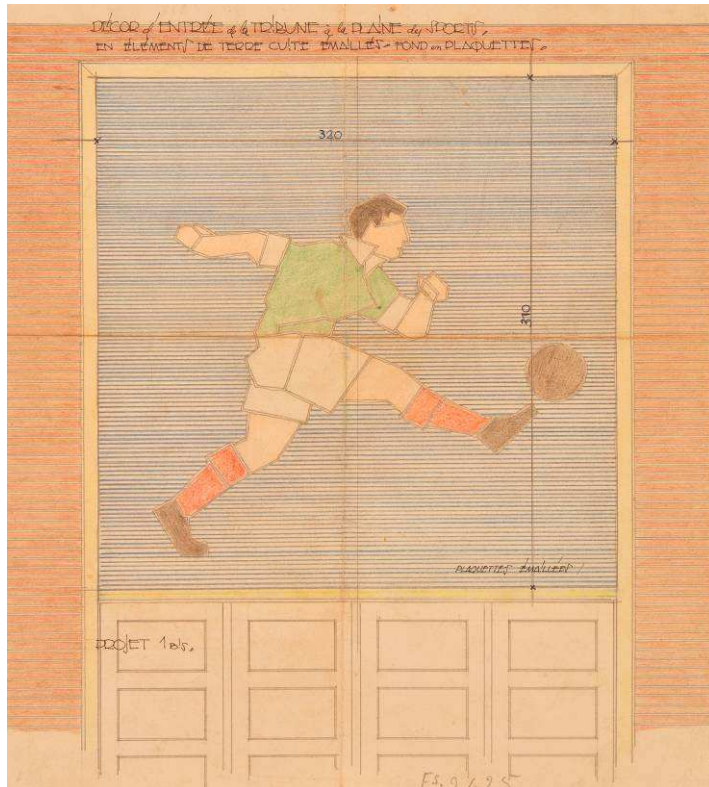
In 1911 en 1912 werden verscheidene cabarets gesloopt die aanvankelijk nog door de gemeente waren verhuurd. Nadat het in 1904 was verbouwd tot café-restaurant-hotel genaamd de Melkerij (Laiterie), werd het oude eigendom Martha afgebroken en in 1912 vervangen door een *Trink Hall*, die ook Melkerij (Laiterie) werd genoemd, aangebouwd tegen een *chalet de nécessité* of openbaar toilet uit 1905 (L). Na 1975 werd de *Trink Hall* afgebroken. Het park was niet alleen een ruimte voor ontspanning, ze kreeg ook een didactische functie dankzij de aanleg van een kweektuin in 1904, in 1913 aangevuld met een volière, een speelplein en omheinde ruimten voor dieren. Al vanaf de opening stonden in het park verscheidene beeldhouwwerken opgesteld, zoals *Assepoester* (beeldhouwer Edmond Lefever, 1881), of *Eva en de Slang* (1890) en *De snoeier* (1895), allebei van beeldhouwer Albert Desenfans. In 19.07.1914 werd het speel- en sportveld ingehuldigd dat Galoppin en gemeentelijke ingenieur Gaston Bertrand hadden ontworpen. Het lag tussen de Haachtsesteenweg en de Louis Bertrandlaan en omvatte toen een voetbalstadion en verscheidene tennisbanen, een pierenbad afgeboord met zand voor de kinderen, en twee “hutten” (G3, G4). Langs de Algemeen Stemrechtlaan werd het stadion uitgerust met een houten tribune.



↖ Josaphatpark, stadion van de Crossing (foto 2013).

↑ Josaphatpark, speel- en sportveld in aanbouw, 1914 (ASB/FI).

← Josaphatpark, oude tribune van het stadion (VERREYDT, L., *La vallée et le parc Josaphat*, Léon Verreydt, Brussel, 2004, p. 36).



← Josaphatpark, ontwerp voor het decor van het voetbalstadion van het speel- en sportveld, 1960 (GAS/OW).

↑ Josaphatpark, ontwerp voor de heraanleg van het speel- en sportveld (GAS/OW)..



← Josaphatpark, pierenbad en hutten (foto 2013).

In 1914 waren de grote werken aan het park voltooid. De latere beperktere ingrepen bestonden vooral uit aanpassingen van de voorzieningen. In 1920 was de omgeving rond de Lambermontlaan definitief aangelegd. De plantsoendienst van de gemeente vestigde er zich, en hij werd in 1957 en in 1998 uitgebreid. Er kwamen sportinfrastructuren bij, onder meer met de installatie van vier wippen tussen 1919 en 1921 op het brede gazon in het noordoosten van het park. Op het gedeelte tussen de Chazallaan en de spoorlijn Schaarbeek-Halle werd in 1923 een openluchtschool gevestigd, het jaar daarop gevolgd door een tweede sportplein met een voetbalterrein en vijf tennisbanen. Langs de paden werden nog meer

beeldhouwwerken opgesteld, zoals het monument voor Edmond Galoppin (beeldhouwer Jean Lecroart, 1920), *Boreas* (beeldhouwer Joseph Vanhamme, 1922, naar een model uit 1904), en het borstbeeld van Emile Verhaeren (beeldhouwer Emile Mascré, 1926). Tijdens de jaren 1930 werden twee modernistische paviljoenen gebouwd n.o.v. gemeentearchitect Fernand Delbrassinne: in 1935 een drankkiosk (M) en, in 1937, tegenover de *Trink Hall*, een “beschut terras” dat de nieuwe melksalon en dan het informatiecentrum van het park werd (N). In die periode werden alweer nieuwe beeldhouwwerken op de site geplaatst: het borstbeeld van Albert Giraud (beeldhouwer Victor Rousseau, 1930), de monumenten voor Georges Eeckhoud (beeldhouwer Joseph Witterwulghe, 1930), Henry Weys (beeldhouwer G. De Leener, 1935) en Hubert Krains (n.o.v. architect Fernand Delbrassinne, beeldhouwer Paul Wissaert, 1935), alsook *Moederliefde* (beeldhouwer Maurice de Korte, ca. 1949).



Josaphatpark, noordelijk gazon met de wippen (foto 2013).



Josaphatpark, zicht op de wippen (ASB/CP).

In 1954 werd de strook tussen de ringspoorweg en de huidige Ambassadeur Van Vollenhovenlaan in een minigolf getransformeerd

door landschapsarchitect René Pechère (E). Nog vóór die datum werd de speel- en sportvlakte uitgerust met een tweede voetbalveld. De vervanging van de verouderde houten tribune van het stadion werd al vanaf 1930 gepland; ze werd pas uitgevoerd in 1960 door gemeentearchitect Augustin Rogiers, die twee betonnen tribunes met een breed uitstekende metalen luifel ontwierp, de een langs de Algemeen Stemrechtlaan, de andere langs de Louis Bertrandlaan. Opnieuw werden in het park nieuwe kunstwerken geplaatst: het medaillon van Oswald Poreau (beeldhouwer René Cliquet, s.d.), een Kariatide (beeldhouwer Eugène Canneel, s.d.), het borstbeeld van Nestor de Tière (beeldhouwer Frans Huygelen, 1924), en de monumenten voor Léon Frédéric (beeldhouwer Jules Lagae, s.d., geplaatst in 1972) en Philippe Baucq (architect Jacques Nisot, 1973).

Tussen 2006 en 2011 werd het hele park grondig gerestaureerd. In 2010-2011 werd het stadion, dat ondertussen tot Crossing-stadion was omgedoopt, volledig gerenoveerd (bureau A2RC); enkel de tribune aan de Louis Bertrandlaan werd gedeeltelijk bewaard.

ALGEMEEN KARAKTER

Het park bestaat nu uit twee gedeelten, gescheiden door de Louis Bertrandlaan: de speel- en sportvlakte in het noorden, en het park zelf in het zuiden. In het zuidoosten wordt de zone tussen de Chazallaan en de spoorlijn thans ingenomen door een school en door private sportinfrastructuren.

Het park zelf is onderverdeeld in twee zones, een hoge en een lage. Het uitgestrektere lagere gedeelte ligt op de bodem van de vallei, tegenover de Chazallaan, de Generaal Eisenhowerlaan, de Azalealaan en de Lambermontlaan. Dit deel, dat het meest pittoreske is, ligt rond vijvers met bochtige vormen waarlangs de Josaphatbeek loopt, met diverse onregelmatige, met gras ingezaaide zones en bochtige padjes die uitzicht geven op brede panorama's of verborgen hoekjes, zoals de Minnebron (D). Het geheel is versierd met elementen in rocaille (bruggen, stadsmeubilair, enz.) en enkele gebouwen, zoals de muziekkiosk (J) en de Schampaert-huizen (I). Aan de zuidkant, op de ophoging van de Chazallaan, wordt dit deel afgesloten door een "alpijns" landschap (B) met grote imitatierotsen en bruggen in imitatiehout. Het hogere gedeelte van het park is luchtiger en lichter; het wordt overheerst door een breed gazon waarop vier wippen staan en de drankkiosk van het Schuttersgilde Sint-Sebastiaan (K).

De flora van het park is overwegend inheems maar wordt hier en daar aangevuld met exotischer bomen (sequoia's, taxussen, enz.). Vierenveertig bomen in het park zijn opgenomen in de Inventaris van de Opmerkelijke Bomen van het Brussels Hoofdstedelijk Gewest.



Josaphatpark, zicht op de Brusilia-toren (foto 2013).

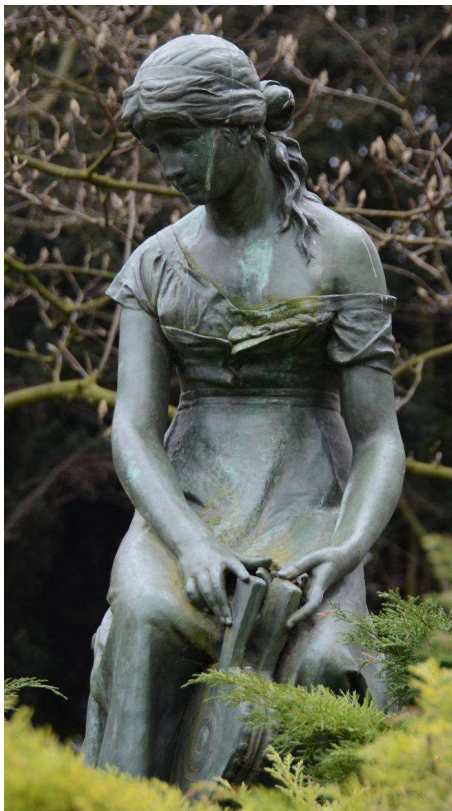
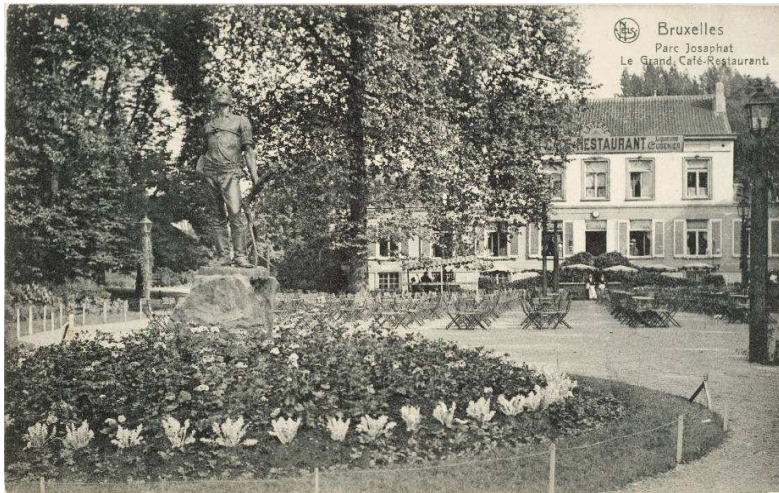
BEELDHOUWERKEN

A1. *De snoeier*

Bronzen beeld ten voeten uit op sokkel in rocaille. Beeldhouwer Albert Desenfans, gieter Bernard Verbeyst. Vervaardigd in 1895, verworven door de gemeente in 1902.

A2. *Assepoester*

Bronzen beeld ten voeten uit op hardstenen sokkel. Beeldhouwer Edmond Lefever, gieterij Compagnie des Bronzes, 1881.



↖ Josaphatpark, *De snoeier*, op de voorgrond van de Melkerij (Collectie Dexia Bank-ARB-BHG).

↑ Josaphatpark, *De snoeier* (foto 2013).

← Josaphatpark, *Assepoester* (foto 2013).

A3. *Eva en de Slang*

Bronzen beeld ten voeten uit op hoge sokkel in rooskleurige kunststeen. Beeldhouwer Albert Desenfans, gieter J. Petermann, 1890.

A4. Monument voor Edmond Galoppin

Bronzen medaillon en gedenkplaat op stèle in zandsteen in rustieke stijl. Beeldhouwer Jean Lecroart, 1920.



↖ Josaphatpark, *Eva en de slang* (Collectie Dexia Bank-ARB-BHG).

↑ Josaphatpark, *Eva en de slang* (foto 2013).

← Josaphatpark, monument voor Edmond Galoppin (foto 2013).

A5. Boreas

Bronzen beeld ten voeten uit, oorspronkelijk verguld met bladgoud, op hoge piëdestal in rocaille. Beeldhouwer Joseph Vanhamme, gieterij Compagnie des Bronzes, 1922. Het gipsen model op ware grootte werd reeds in 1904 gemaakt.

↙ Josaphatpark, *Boreas* (foto 2013).

↓ Gips van het beeldhouwwerk *Boreas* (Huis der Kunsten de Schaarbeek/lokaal fonds).



A6. Borstbeeld van Emile Verhaeren

Borstbeeld in kunststeen op een hoge hardstenen sokkel. Beeldhouwer Louis Mascré, ingehuldigd in 1928.

↙ Josaphatpark, borstbeeld van Albert Giraud (foto 2013).

A7. Borstbeeld van Albert Giraud

Borstbeeld in wit marmer op hoge hardstenen sokkel. Beeldhouwer Victor Rousseau, 1930.

A8. Monument voor Georges Eeckhoud

Medaillon in wit marmer op een witstenen monument met een stèle en een allegorie van de Kempen, thans onthoofd. Beeldhouwer Joseph Witterwulghe, 1930.

A9. Monument voor Hubert Krains

Bronzen medaillon op muurtje met trappen in breuksteen van arkose, schist en steen van Haspengouw. Beeldhouwer Paul Wissaert, gieter Verbeyst, architect Fernand Delbrassinne, 1935



A10. Monument voor Henry Weyts

Bronzen medaillon en bas-reliëf op hardstenen stèle. Beeldhouwer G. De Leener, 1935.

↙ Josaphatpark, borstbeeld van Emile Verhaeren (foto 2013).

↓ Josaphatpark, monument voor Hubert Krains (foto 2013).



↖ Josaphatpark, monument voor Henry Weyts (foto 2013).

↑ Josaphatpark, monument voor Georges Eekhoud (foto 2013).

A11. *Moederliefde*

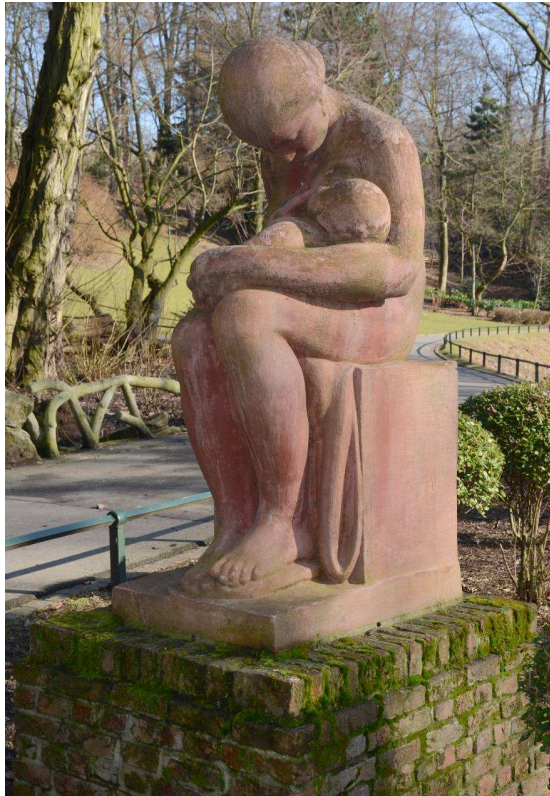
Sculpture en pierre rose reconstituée sur socle de briques. Sculpteur Maurice de Korte, ca. 1949.

A12. Medaillon van Oswald Poreau

Bronzen medaillon geplaatst op de rotspartijen van het alpijnse landschap. Beeldhouwer René Cliquet.

↙ Josaphatpark, *Moederliefde* (foto 2013).

↓ Josaphatpark, medaillon van Oswald Poreau (foto 2013).



↖ Josaphatpark, *Kariatide* (foto 2013).

↑ Josaphatpark, borstbeeld van Nestor de Tière (foto 2013).

A13. Kariatide

Beeldhouwwerk in kunststeen op een voet van gepolijst zwart graniet, ingewerkt in een bakstenen architectuur uit 1968. Beeldhouwer Eugène Canneel.

A14. Borstbeeld van Nestor de Tière

Bronzen borstbeeld op hardstenen sokkel uit 1970. Beeldhouwer Frans Huygelen, 1924.

A15. Monument voor Léon Frédéric

Bronzen medaillon op een hardstenen rots. Beeldhouwer Jules Lagae, geplaatst in 1972.

A16. Monument voor Philippe Baucq

Stèle in kunststeen met aluminium stangen. Architect Jacques Nisot, 1973.

↙ Josaphatpark, monument voor Philippe Baucq (foto 2013).

↓ Josaphatpark, *Minnebron* (foto 2013).



A17. Minnebron

Beeldhouwwerk in carraramarmer en grijs marmer. Beeldhouwer Mon De Rijk, 1987.

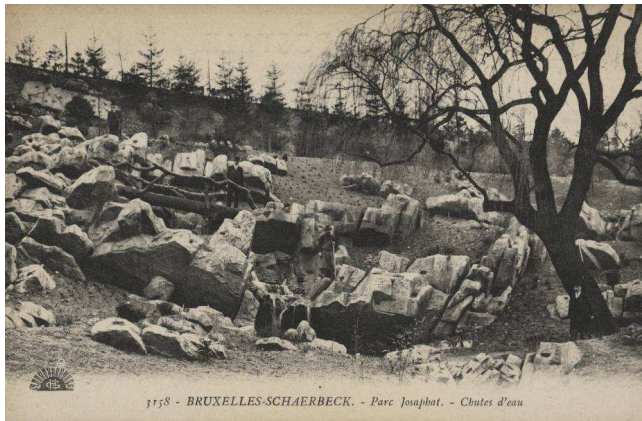
RECREATIEVE TAFERELEN EN BOUWWERKEN

B. Alpijns landschap

Rotspartijen in rocaille die een alpijns landschap vormen, met waterval en brug in imitatiehout, gemaakt door F. Dumilieu en gedateerd “MCMXIII”. Het ligt op de ophoging van de Chazallaan en sluit het park in het oosten af.

↙ Josaphatpark, alpijns landschap, ca. 1913 (ASB/CP).

↓ Josaphatpark, alpijns landschap, detail van de brug en de rotspartijen met het medaillon van Oswald Poreau (foto 2013).



C. Rustieke brug

Brug met pittoresk uitzicht over de grote vijver van het park, uitgevoerd in rocaille dat planken en takken imiteert, tussen 1905 en 1914. Werd tijdens de restauratie van 2006-2011 naar oorspronkelijk ontwerp gerenoveerd.



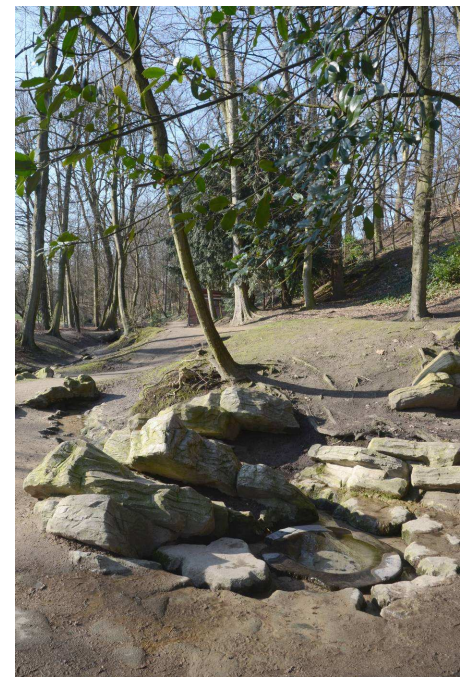
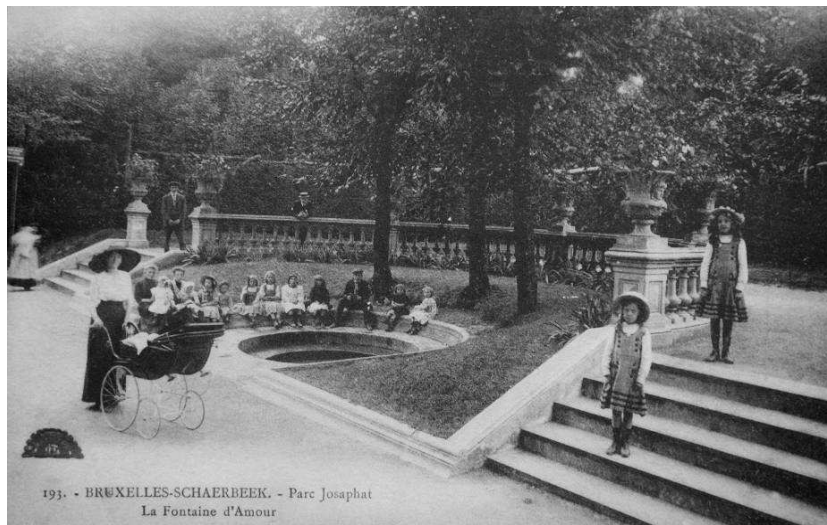
D. Minnebron

Bron die de Josaphatbeek voedt, de enige die nog zichtbaar is na de ophogingen uitgevoerd voor de aanleg van de verkeerswegen rond het park. De inrichting rond de bron werd aanvankelijk gevormd door een halfronde balustrade versierd met vazen maar werd in de jaren 1920 herleid tot een half verzonken schaal tussen stortingen van breuksteen. Haar naam is verbonden aan tal van legendes,

↖ Josaphatpark, rustieke brug en herberg (Collectie Dexia Bank-ARB-BHG).

↑ Josaphatpark, rustieke brug (foto 2013).

waaronder die van de jonge Herlinde, de afgewezen geliefde die zich uit wanhoop in de bron wierp.

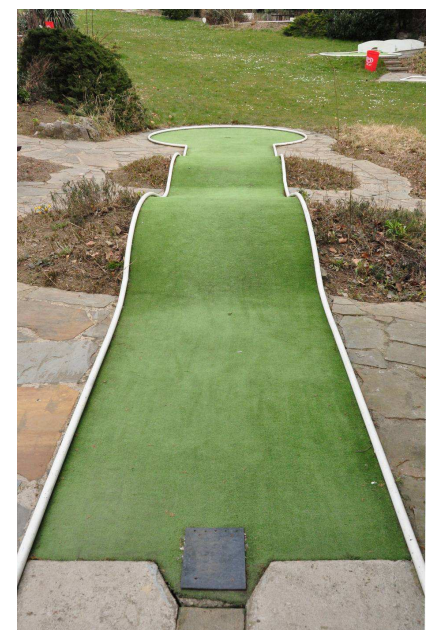


↖ Josaphatpark, inrichting (verdwenen) rond de Minnebron (VERREYDT, L., *Le village des ânes*, Van Geyt Productions, Stekene, 2011, p. 23).

↑ Josaphatpark, Minnebron (foto 2013).

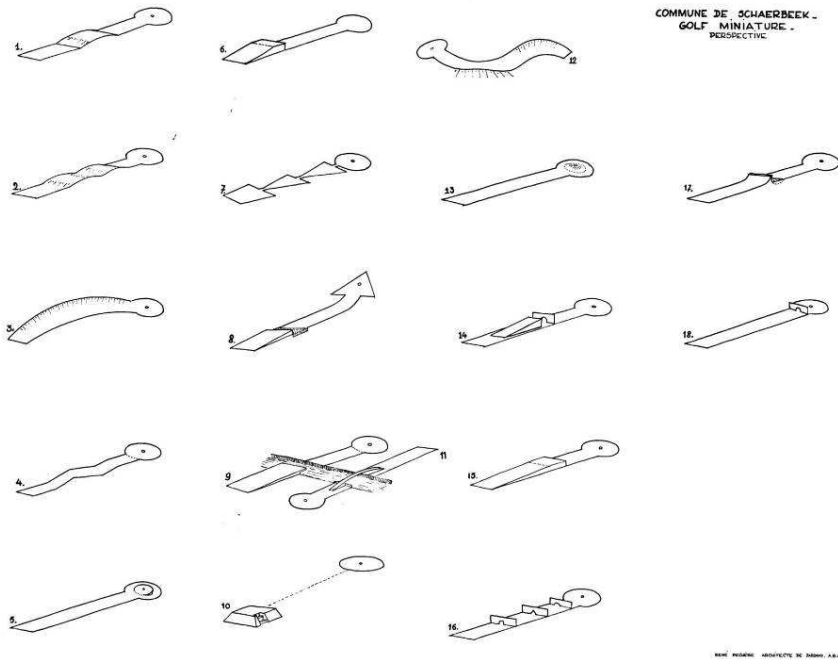
E. Miniaturgolf

Gelegen op een smalle strook terrein tussen de spoorweg en de huidige Ambassadeur Van Vollenhovenlaan, minigolf met 18 holes ontworpen in 1953 door landschapsarchitect René Pechère. De banen, op een groen tapijt, liggen aan weerszijden van een “grasvallei” en worden van elkaar gescheiden door planten; ze zijn toegankelijk via lanen betegeld met zandsteen in *opus incertum*. Tijdens de aanleg werd een deel van de bestaande plantengroei gecombineerd met coniferen. Toegangspaviljoen onder houten dak op metalen zuilen, met de kaartenbalie. Afdak in dezelfde stijl op het parcours. Recent technische lokaal, in cortenstaal. De minigolf werd vernieuwd tijdens de restauratie van 2006-2011.



↖ Josaphatpark, miniaturgolf (foto 2013).

↑ Josaphatpark, miniaturgolf, baan 2 (foto 2013).

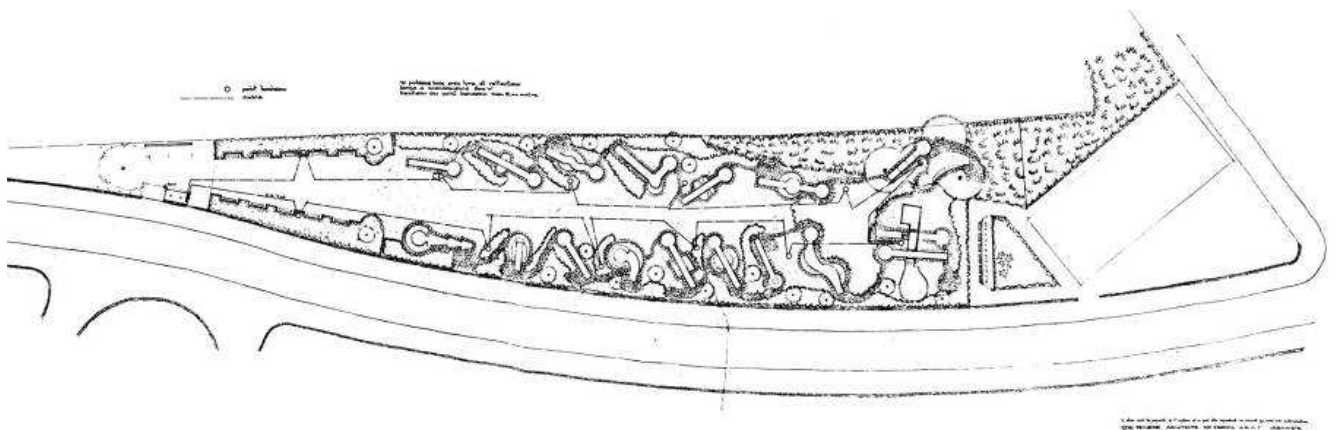


↖ Josaphatpark, toekomstige plaats van de miniatuurgolf (GAS/OW).

↑ Josaphatpark, miniatuurgolf, baan 18 (foto 2013).

← Josaphatpark, zicht op de 18 spelen van de miniatuurgolf (Virtuele Bibliotheek René Pechère).

↓ Josaphatpark, plan van de miniatuurgolf (Virtuele Bibliotheek René Pechère).



OPMERKELIJK STADSMEUBILAIR

F. Stoelen en tafels in rocaille

In het lagere deel van het park, meubilair in imitatietakken en – houtplanken in (gewapend) beton, tussen 1905 en 1914. Van sommige stoelen is de rugleuning verdwenen.



Josaphatpark, stoelen en tafel in rocaille (foto 2013).

BELANGRIJKSTE BOUWWERKEN

G. Vier hutten

Open afdaken, tussen 1905 en 1914. Pijlers, bedaking oorspronkelijk in stro, vervangen door leisteen.

G1. Gelegen in het lagere deel van het park, achthoekig afdak met dak met ingesnoerde dakgoot op houten pijlers; ronde houten bank bestaande uit vier latten als zitting en twee als rugleuning.

G2. Gelegen in het hogere deel van het park, afdak met zadeldak op drie zuilen in rocaille, met imitatieboomstam.

G3, G4. Gelegen op het Speel- en Sportplein, twee afdaken, het ene achthoekig met dak met daklicht, het andere boogvormig met zadeldak, op zuilen in rocaille met imitatieboomstam. In het tweede bevinden zich drie banken in imitatiehout, met dubbele zitting.



↙ Josaphatpark, afdak onder zadeldak (foto 2013).

↓ Josaphatpark, achthoekig afdak (foto 2013).



H. Duiventil

Duiventil met pittoresk karakter, tussen 1905 en 1914. Imitatieboomstam in rocaille, ter vervanging van de oorspronkelijke houten pijler, met daarop een veelhoekig volume met steigergaten onder een kegelvormig dak in rocaille (gerenoveerd).

I. Huizen Schampaert, Generaal Eisenhowerlaan nr. 130 en 132

Twee analoge huizen volgens spiegelbeeldschema, in neoclassicistische stijl, wellicht ca. 1880. Vrijstaande gebouwen van anderhalve bouwlaag onder zadeldak, met hellend bijgebouw aan de zijkant. Bepleisterde gevels, de hoofdevel met twee traveeën rond een deur met hardstenen omlijsting. Schrijnwerk vervangen.

Josaphatpark, achthoekig afdak op het Speel- en Sportplein (foto 2013).

↑ Josaphatpark, boogvormig afdak op het Speel- en Sportplein (foto 2013).



J. Muziekkiosk

Kiosk met art-nouveau-invloed, architect van de gemeente Adolphe Paillet, 1925. Scène op bakstenen onderbouw met hardstenen elementen onder een structuur van metalen balken, met bakstenen vloerplaat. Hellend plat dak. Toegankelijk via een bordes met twee trapdelen en afgeboord door een smeedijzeren borstwering met geometrische motieven.



K. Drankkiosk van het Boogschuttersgilde Sint-Sebastiaan

Klein gebouw met pittoresk karakter van één bouwlaag, wellicht daterend uit het interbellum, vergroot in 1953 naar de plannen van gemeentearchitect Augustin Rogiers en gerestaureerd na een brand in 1968. Oorspronkelijk rechthoekig gebouw, rechterdeel onder plat dak, links voorzien van de toegang, met breed uitkragend hellend dak



↖ Josaphatpark, Generaal Eisenhowerlaan 130 en 132, Huizen Schampaert (foto 2013).

↑ Josaphatpark, duiventil (foto 2013).

← Josaphatpark, muziekkiosk (foto 2013).

met gefestonneerde kroonlijst, op grote houten korbelen. Gevels met metalen vakwerk en bakstenen vloerplaat. L-vormig achtergebouw uit 1953. Bedaking deels vernieuwd, schrijnwerk vervangen.



L. “Chalet de nécessité”

Vierkant paviljoen met pittoresk karakter, met de openbare toiletten, 1905. Houten structuur met bekleding in geverniste groene en witte keramiek met fries van knoppen, bladeren, bloemen en vruchten van de kastanjeboom. Plat dak op korbelen. Thans zwaar bouwvallig.

↖ Josaphatpark, drankkiosk van het Boogschuttersgilde Sint-Sebastiaan (foto 2013).

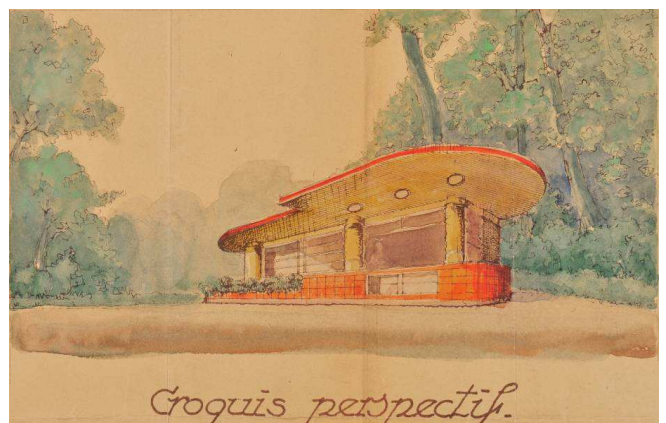
↑ Josaphatpark, “Chalet de nécessité” (foto 2013).

M. Drankkiosk

Modernistische drankkiosk, n.o.v. gemeentearchitect Fernand Delbrassinne, 1935. Rechthoekig gebouw onder plat dak. Beraapte zijden, oorspronkelijk voorzien van grote beglaasde muuropeningen. Op de voorzijde, uitbouw met gebogen hoeken die een toog en een bloembak vormen, bekleed met gele keramiek. Het dak vormt een luifel met dezelfde vorm. Gebouw uitgebreid met een achtergebouw.

↙ Josaphatpark, drankkiosk (foto 2013).

↓ Josaphatpark, drankkiosk (GAS/OW).



N. Overdekt Terras

Oorspronkelijk gelegen tegenover de *Trink Hall* uit 1912, modernistisch paviljoen van het pergolatype dat een overdekt terras vormt, n.o.v. gemeentearchitect Fernand Delbrassinne, 1937.

Langwerpig gebouw met boogvormig uiteinde en met zuilen onder een uitkragend plat dak met daklicht. Oorspronkelijk was het open, maar in 1952 werd het voorzien van borstweringen, leuningen in geverniste bruingekleurde zandsteen en metalen raamwerk (n.o.v. gemeentearchitect Augustin Rogiers). Schrijnwerk vervangen.



Josaphatpark, "beschut terras" (foto 2013).

BIBLIOGRAFIE

Archieven

GAS/DS 20-0.

GAS/OW Josaphatpark.

GAS/*Bulletin communal de Schaerbeek*, 1901, pp. 806-809; 1902, p. 1165; 1904, p. 9; 1907, pp. 388-389; 1912, pp. 628-631; 1914, pp. 244-247; 1920, pp. 677-678; 1924, pp. 883-887, 1953, pp. 238-242.

Huis der Kunsten van Schaerbeek/lokaal fonds.

Publicaties en studies

BARTHOLEYNS, E., FISCHER, F., *Le parc Josaphat*, Schaerbeek, Imprimerie V. Verteneuil, Schaerbeek, 1904.

BELIRIS, *Bois de la Cambre – Parc Josaphat, coulisses d'une réhabilitation*, [nor]production, Brussel, 2011.

DE PANGE, I., VAN PRAET-SCHAACK, C., *Schaerbeek à la carte*, Directie Monumenten en Landschappen van het Brussels Hoofdstedelijk Gewest, Brussel, 2009.

DEROM, P. (red.), *De beelden van Brussel*, Galerie Patrick Derom, Brussel, Uitgeverij Pandora, Antwerpen, 2000.

DEROM, P., *Les sculptures de Bruxelles. Catalogue raisonné*, Galerie Patrick Derom, Brussel, 2002.

GUILLAUME, A., MEGANCK, M., *Atlas van de archeologische ondergrond van het Gewest Brussel. 16. Schaerbeek*, Ministerie van het Brussels Hoofdstedelijk Gewest, Brussel, 2006, pp. 28-29, 84-85, 122-123.

HANOSSET, Y., MARCHI, Ch., *De Louis Bertrandlaan en het Josaphatpark*, Brussel, Stad van Kunst en Geschiedenis, Solibel Edition, Brussel, 1995.

JURION-DE WAHA, Fr., WACHTELAER, A., *Le petit monde de l'architecte Henri Jacobs*, Annales de la Société Royale d'Archéologie de Bruxelles, dl. 71, 2013, p. 66.

RANIERI, L., *Léopold II urbaniste*, Hayez, Brussel, 1973, pp. 75-76.

VERREYDT, L., *La vallée et le parc Josaphat*, Léon Verreydt, Brussel, 2004, p.

Tijdschriften

ASBL SPORT SCHAERBEEKOIS, "L'ancien stade du Crossing", *Schaerbeek Sport*, 6, 2010, pp. 2-5.

MERTENS, A., ROZEZ, "Rocailleurs", *Annuaire du Commerce et de l'Industrie de Belgique, Province de Brabant, Bruxelles et sa banlieue*, Brussel, Établissements Généraux d'Imprimerie, 1914.

Kaarten en plannen

Plan de la commune de Schaerbeek 1870, Nationaal Geografisch Instituut.

HOUSSA, O., *Plan des transformations de la commune de Schaerbeek*, 1903 (Huis der Kunsten van Schaerbeek).

HOUSSA, O., *Plan n° 4. Boulevard de ceinture – Vallée de Josaphat*, 09.1904 (GAS/OW).

Websites

René Pechère Bibliotheek, <http://www.bvrp.net/nl-nl/home.aspx>.

Fontaine d'Amour,

<http://www.lemuseedeleauetdelafontaine.be/fontaines-de-belgique/rechercher-une-fontaine/bruxelles/schaerbeek-fontaine-d%27amour.aspx>.

Inventaris van de opmerkelijke bomen, <http://bomen-inventaris.irisnet.be/>.