

PALANGA: datos ir faktai

PARENGĖ GINTAUTAS ČIŽIŪNAS



1996 m. rugsėjo 3 d. Lietuvos prezidento įsaku patvirtintas Palangos herbas

III tūkst. pr. Kr. Palangoje pradėjo kurtis gyventojai.

II tūkst. pr. Kr. II p. Palangos pietinėje dalyje buvo įkurta gyvenvietė.

II–III a. po Kr. – iš šio laikotarpio dabartinėje Palangos miesto teritorijoje (Baltijos aikštelėje) surasti kapai su akmenų vainikais.

V–VI a. buvo apgyvendinama pietinė dabartinio miesto dalis, Ronžės (Roužės, Ražės) upelio kairioji pakrantė, Birutės kalno papėdė, Žemaičių kalnelis. Šiuo laikotarpiu datuojami pirmieji žmonių pėdsakai, surasti Birutės kalne.

IX a. susiformavo prekybinė gyvenvietė Birutės kalno papėdėje.

X–XII a. Palangoje susiformavo prekybinis centras, kurį tuo metu sudarė keturios gyvenvietės.

1161 m. birželio 15 d. – pirmoji iki šiol žinoma Palangos miesto paminėjimo data (legendinė). Palanga šia data minima 1431 m. ginčų dėl Kuršo vyskupijos įkūrimo medžiagoje. Rašoma, kad 1161 m. danų karalius Valdemaras I su savo kariuomene išsilapino Palangoje.

1253 m. balandžio 5 d. Palanga paminėta Vokiečių ordino šaltiniuose (Kuršo dalybų tarp Livonijos ordino ir Rygos vyskupo akte). Ši data oficialiai laikoma Palangos miesto įkūrimo data.

1257 m. Mindaugas Palangą užrašė kryžiuočių ordinui.

XIII–XVIII a. Palangos apylinkių gyventojai vertėsi žvejyba, rinko jūros išmestą gintarą. Tuo metu čia jau vyko ir prekyba – vietiniai gyventojai gintarą, kailius, medų mainydavo į pirklų atvežtas prekes.

XIV a. vid. Palangoje gyveno kunigaikštienė Birutė.

XV a. – Yra pagrindo manyti, kad tuo laiku Palangoje pastatyta pirmoji Romos katalikų bažnyčia. Literatūrinuose šaltiniuose nurodomos ir kitos datos – 1554, 1590, 1595, 1597 m.

XIV a. pab. Birutės kalne veikė Alkas – paleoastronominė observatorija.

1429 m. istorijos šaltiniuose pradedama minėti Šventoji (vokiškai – *Heiligen Aa*) – Elija, kai kur dar vadinama ir Palangos uostu.



Grafas, pulkininkas Juozapas Tiškevičius (1835–1891). Jo iniciatyva buvo pradėta Palangos kurorto plėtra, pastatytas tiltas į jūrą, įkurta Palangos progimnazija. Nuotrauka iš Kretingos muziejaus rinkinių. KM GEK 19829

1435 m. gruodžio 31 d. Bresto taikos sutartyje buvo nurodyta, kad Palanga visiems laikams atitenka Lietuvai.

1507 m. – iš to laikotarpio mus pasiekia pirmosios rašytinės žinios apie greta Šventosios besikuriantį Būtingės kaimą. Tais metais Elijoje buvo įsteigta bažnyčia.

1550 m. Žygimanto senojo duktė Ona užrašė fundaciją Palangos bažnyčiai.

1596 m. Palangos bažnyčiai buvo paskirta fundacija.

1600 m. Palanga gavo teisę vieną kartą per savaitę rengti turgų, du kartus per metus – prekymečius.

1639 m. Vladislovas Vaza žydams suteikė teisę kurtis Palangoje.

1646 m. Salantų valdytojas St. Vaina su žmona Ona įsteigė Palangos altariją.

1679 m. Šventojoje pradėtas kurti naujas miestas – Janmarienburgas arba Marijoninė pilis.

XVII a. plačiai ėjo garsas apie Palangos ir Šventosios uostus, kurie tais laikais sudarė konkurenciją Rygos, Liepojos ir kitiems Baltijos pakrantėse veikusiems uostams.

1701 m. švedų laivynas sunaikino Palangos ir Šventosios uostus.

1742 m. gegužės 21 d. karalius Augustas patvirtino žydams (iš naujo suteikė ?) teisę gyventi Palangoje.

XVIII a. I p. Palanga buvo linijinio plano gyvenvietė prie pajūriu einančio kelio Karaliaučius–Klaipėda–Ryga. Ją Ronžės upelis dalino į dvi dalis. Centrinėje stovėjo medinė katalikų bažnyčia, o į šiaurę nuo šio rajono buvo žydų gyvenamasis kvartalas, kuriame veikė mokykla, pirtis. Miestelyje dar buvo kelios šalutinės gatvelės, kurios iš centro ėjo link ganyklų – Vilimiškės

dvaro pusėn (šiaurinė miestelio dalis).

1767 m. kunigo klebono Mato Vilčinskio rūpesčiu miestelio centre, ant buvusių kapinių, senosios bažnyčios vietoje, buvo pastatyta antroji (medinė) Palangos bažnyčia, veikusi iki 1907 m.

1767, 1788 m. Pranciškus Pilsudskis ir Mykolas Oginskis parengė Šventosios uosto atstatymo projektus.

XVIII a. pab. Senąja Palanga buvo vadinama miestelio dalis, įsikūrusi prie Naglio kalno, anuomet Kapų kalnu vadinamo. Sodybos čia buvo išsidėsčiusios vakarinėje kelio pusėje, o rytinėje buvo palangiškių daržai. Centrinėje Palangos dalyje (miestelyje, kuris vėliau pradėtas vadinti Naująja Palanga) stovėjo katalikų bažnyčia, o miestelio šiaurinėje pusėje buvo žydų miestelis. Palangos kapinės buvo pietvakariniame Ronžės upelio krante. Miestelio pietinėje pusėje, miško pakraštyje, buvo žydų kapinės. Palangos išplanavimas liko nepakitęs ir pirmaisiais XIX a. dešimtmečiais. Tuo laiku mieste veikė mūriniai užieigos namai, olandiškas vėjinis malūnas, pasienio sargybos būstinė, muitinė, izdo namai, žydų kuhalui priklausiusi mokykla, pirtis, daug gyvenamųjų namų.

1791 m. Varšuvos ketverių metų seimas Palangai, kaip karališkam miestui, suteikė Magdeburgo teises.

1795 m. po trečiojo Žečpospolitos padalinimo (Lietuvą prijungus prie Rusijos imperijos) Palanga priklausė Vilniaus gubernijai (1843 m. ši gubernija pavadinta Kauno vardu).

1809 m. sugriuvo Šventosios (Elijos) bažnyčia.

XIX a. pr. pradėjo skliti garsas apie Palangos pliažą – čia pradėjo važiuoti žmonės poilsiauti ir stiprinti sveikatą.

1817 m. Palangoje (Senajoje ir Naujojoje) gyveno 688 žmonės, iš jų 233 – valstiečiai. Tuo metu čia buvo 80 sodybų, iš kurių 36 priklausė valstiečiams, 6 – daržininkams, 30 – žydams, 7 – katalikų bažnyčiai. Miestelyje veikė valstybinė karčema, olandiškas vėjo malūnas.

1819 m. Palanga ir nedidelis pajūrio ruožas nuo Šventosios upės iki Prūsijos sienos buvo prijungtas prie Kuršo gubernijos ir priklausė Gruobinės provin-

cijai (pavietui), o ši – Aizputės apskrīčiai.

Palangos dvaro valdą, atskirtą nuo Vilniaus gubernijos, sudarė Palangos miestelis, Virkštinkų, Vilimiškės, Užpelkių, Žibininkų, Joskaudy, Želvų, Šventosios, Monciškių, Paliėgirių kaimai ir katalikų bažnyčiai priklausantis Kunigiškių kaimas.

1819 m. Palangoje įsteigta miesto pradžios mokykla. Joje buvo dėstoma vokiečių kalba.

1824 m. Rusijos caro kariuomenės pulkininkas Mykolas Tiškevičius iš generolo Ksavero Niesiolovskio už 177 171 sidabro rublį nupirko Palangos dvarą.

1824 m. Palangos miesto kapinės iš centro iškeltos į šiaurę nuo jo.

1824 m. Palangoje lankėsi, poilsiaavo Adomas Mickevičius.

1826 m. Palangoje buvo 926 nuolatiniai gyventojai (461 vyras ir 465 moterys).

1831 m. Palangos apylinkėse vyko mūšiai tarp Lietuvos sukilėlių ir caro kariuomenės. Sukilėliai, gavę savo kariuomenės vado A. Jacevičiaus įsakymą, balandžio mėnesį buvo trumpam užėmę Palangą. Kautynių metu kilo keletas gaisrų. Jų metu sudegė didžioji dalis Palangos miestelio gyvenamųjų namų ir Vilimiškės kaimas. Po to Palanga greitai buvo atstatyta. Didžiąją gražiai suprojektuotų namų dalį sudarė pastatai, pritaikyti atvykstančių poilsiautojų poreikiams.

XIX a. 3–4 dešimtmetyje per Palangą ėjo svarbiausias šiame regione pašto kelias Berlynas–Ryga. Jo reikšmė sumažėjo tik po 1838 m., atidarius pašto kelią Tilžė–Lauksargiai–Tauragė–Sankt Peterburgas.

XIX a. 3–5 dešimtmečiais Palangos praeitį tyrinėjo Vl. Gadonas, M. Balinskis, T. Lipinskis.

1841 m. Palangoje buvo 1 620 nuolatinųjų gyventojų.

1848 m. pradėtas sodinti parkas prie dabartinės Basanavičiaus ir Vytauto gatvių sankirtos.

1831, 1863 m. sukilėliai ginklus ir amuniciją dažnai kontrabanda gabendavo per Palangą. XIX a. II p. pro Palangą ėjo nelegalių lietuviškų knygų gabenimo kelias – knygos į Lietuvą per

(Nukelta į 6 p.)



Palangos kurorto įkūrėjo Juozapo Tiškevičiaus (1835–1891) žmona Sofija Horvataitė-Tiškevičienė su vaiku. Nuotrauka iš Kretingos muziejaus rinkinių. KM GEK 17282-19

SOFIJA HORVATAITĖ TIŠKEVIČIENĖ

Sofija su Juozapu susituokė apie 1862 m. ir kartu gyvendami susilaukė 9 vaikų: 6 sūnų ir 3 dukterų. Vyriausias jų sūnus Juozapas mirė 1867 m., būdamas ketverių metų. Kiti vaikai užaugo ir daugelį metų aktyviai dalyvavo Lietuvos kultūriniam, ekonominiame gyvenime.

Mirus Juozapui Tiškevičiui (1891 m. gegužės 27 d.), jo dvarai ir pramonės įmonės buvo padalintos vaikams: Kretinga – vyriausiajam sūnui Aleksandrui, Lentvaris – Vladislavui, Užutrakis – Juozapui, Palanga – Feliksui, Vilniuje buvę fabrikai ir rūmai – Antanui. Kretingos dvaro Dimitravo, Jazdų ir Kumponų palivarkai buvo padalinti grafo dukroms Elenai Klotildai, Sofijai ir Marijai. Palangos dvaro Darbėnų ir Grūšlaukės palivarkai liko našlei Sofijai Tiškevičienei. Ji mirė sulaukusi gilios senatvės – 1919 m. lapkričio 24 d. Palangoje. Palaidota greta savo vyro – Kretingos kapinėse.

(Atkelta iš 5 p.)

kurortą dažniausiai buvo gabenamos iš Karaliaučiaus.

1860 m. Palangoje įsteigta iki 1891 m. veikusi Tauerio ir Buršteino gintaro apdirbimo įmonė. Čia daugiausia buvo gaminami papuošalai, dėžutės, rožiniai, kita religinė atributika. Gintaro apdirbimui buvo naudojamas Palangos paplūdimiuose surinktas gintaras bei atvežtinis (dažniausiai iš Gdansko gintaro kasyklų).

1861 m. Palangoje buvo 1 502 nuolatiniai gyventojai, iš jų 535 katalikai, 84 evangelikai, 162 stačiatikiai, 721 judėjas. Tais metais palangiškiai turėjo 600 arklių, 620 galvijų, 700 avių, 780 kiaulių, 80 ožkų.

1868 m. Palangoje buvo 161 gyvenamasis namas.

1869 m. ant Birutės kalno pastatyta mūrinė raudonų plytų aštuoniakampė koplyčia (projekto autorius H. Mayeris). Tais metais Palangoje buvo 1 350 nuolatinių gyventojų.

XIX a. 7 dešimtmetyje stipriai sumažėjo prekybos srautai per Palangą – po to, kai 1867 m. buvo nutiestas geležinkelio ruožas Kaunas–Virbalis.

1875 m. Palangoje įkurta M. ir G. Kanų gintaro dirbtuvė.

1877 m. pastatytas, 1880 m. išplėstas Palangos kurhauzas – pirmasis ir didžiausias Palangos viešbutis-restoranas. Tuo metu kurorte buvo apie 1 400 nuolatinių gyventojų.

1881 m. Palangoje buvo 1618 nuolatinių gyventojų, iš jų 273 katalikai, 187 evangelikai, 37 stačiatikiai, 1 121 judėjas. Vienoje šeimoje vidutiniškai gyvendavo 4–5 žmonės.

1884–1892 m. grafas, pulkininkas Juozapas Tiškevičius pastatė Palangos tiltą į jūrą.

1886 m. – J. Tiškevičius savo lėšomis vietoje buvusios Palangos miesto mokyklos įkūrė Palangos progimnaziją. Joje buvo dėstoma rusų kalba. Čia išugdytas didelis būrys garsių Lietuvos politikų, visuomenės veikėjų, mokslo žmonių. Tarp jų buvo ir nepriklausomos Lietuvos prezidentas Antanas Smetona, aštuoni ministrai – Petras Šniukšta, Rapolas Skipitis, Liudas Noreika, Vladas Jurgutis, Jonas Šimkus, Steponas Kairys, Povilas Žadeikis ir Pranas Liatukas, iš kurių keturi 1918 m. vasario 16 d. pasirašė Lietuvos Nepriklausomybės aktą.

1880–1890 m. pastatyta Palangos prieplauka.

1888–1891 m. Palangoje veikė Šlezingerio ir Josifovičiaus gintaro apdirbimo įmonė, joje tuo metu nuolat dirbdavo po 40 darbininkų, kurie per metus pagamindavo gintaro dirbinių už 20 tūkst. rublių.

1889–1891 m. veikė „Koorpus“ gintaro dirbtuvė, kurioje dirbo 7 žmonės, per metus pagamindavę gintaro dirbinių už 6,7 tūkst. rublių.

1891 m. mirė Palangos dvaro šeimininkas grafas, pulkininkas Juozapas Tiškevičius. Jo įpėdiniu Palangoje tapo sūnus Feliksas Tiškevičius.

1891–1892 m. Šventojoje veikė jūreivystės mokykla, vėliau vadinta Palangos jūreivystės mokykla.

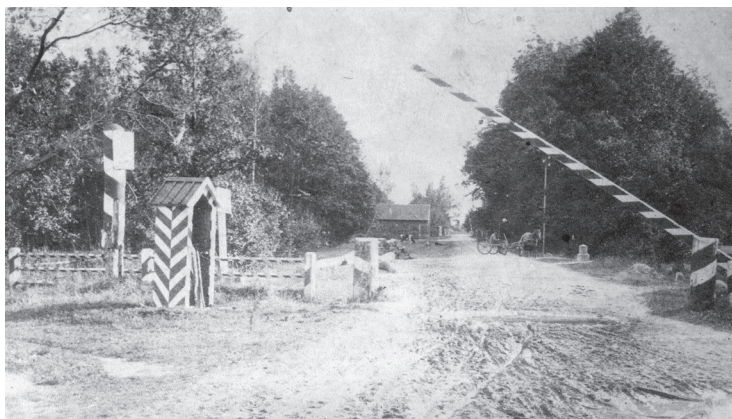
1892 m. Palangoje pradėjo veikti Gutmano ir Reinuso gintaro dirbtuvė. XIX a. pab. joje dirbo apie 110 žmonių, kurie per metus pagamindavo gintaro dirbinių už 30–60 tūkst. rublių.

1893 m. Palangoje pradėjo veikti Kamenecko gintaro apdirbimo įmonė, kurioje dirbo apie 50 žmonių. Jie per metus pagamindavo gintaro dirbinių už 30 tūkst. rublių. Daugelį Palangos gintaro dirbtuvių žaliava aprūpindavo Palmininkų gintaro kasyklų savininkė – Stantieno ir Beikerio firma. Tais metais Palangoje veikė ir Briko koralų gaminių fabrikas (dirbo 10 darbininkų, jie per metus pagamindavo produkcijos už 2 tūkst. rublių). XX a. pab. Palangoje veikė grafams Tiškevičiams priklausęs vilnionių audinių fabrikas, Vilimiškės palivarko teritorijoje – grafams Tiškevičiams priklausiusi plytinė.

XIX a. pab. Palangoje vis daugiau buvo statoma poilsiautojams pritaikytų gyvenamųjų namų, vilų, tačiau miestelis savo užstatymu vis dar buvo labiau panašus į didelį kaimą negu į kurortą. Čia dominavo mediniai vieno aukšto gyvenamieji namai.

1892–1893 m. Palangos progimnazijoje mokėsi ir ją baigė Lietuvos prezidentas Antanas Smetona. 1889–1894 m. šioje progimnazijoje mokėsi Lietuvos socialdemokratų partijos vadovas Steponas Kairys, 1897–1901 m. – iškilus bankininkas, lito tėvas, Vytauto Didžiojo ir Vilniaus universiteto profesorius, Lietuvos Mokslų akademijos pirmininkas palangiškis Vladas Jurgutis.

1893–1895 m. tarp Palangos ir Liepojos du kartus savaitėje plaukiojo, poilsiautojus, plytas bei prekes vežiojęs, Palangos grafiui Feliksui Tiškevičiui priklausęs 12 vagonų



Iš kairės: Lietuvos ūkio banko vila („Anapolis“); pasienis prie Palangos miesto XX a. pr. Nuotraukos iš redakcijos archyvo



Nuotraukose (iš kairės): Palangos parkas prie Birutės kalno XX a. pr. Mongirdo nuotrauka; šalia Palangos kurhauzo XX a. pr. veikusio Palangos vasaros teatro pastatas. Nuotraukos iš redakcijos archyvo

talpos garlaisvis „Phoenix“ (Feniksas).

1893 m. grafas Feliksas Tiškevičius vedė Antaniną Koržbok-Lacka, kuri buvo kilusi iš Poznanės kunigaikštystės didikų giminės.

1895–1905 m. vyko grafo Felikso Tiškevičiaus rūmų statyba ir parko apie rūmus kūrimo darbai.

1898–1900 m. Birutės kalno papėdėje Prancūzijos Lurdo grotos pavyzdžiu įrengta Palangos Lurdo grotos.

1899 m. rugpjūčio 20 d. Palangoje, šalia tilto į jūrą, buvusiame grafių Tiškevičių prekių sandėlyje, surengtas pirmasis lietuviškas vakaras ir parodytas pirmasis lietuviškas vaidinimas – Keturakio „Amerika

pirtyje“. Tai vyko lietuviškos spaudos lotyniškais rašmenimis draudimo metais.

XIX a. pab. Palangos kurhauze ir greta jo buvusiose vilose jau veikė elektra (kurortas turėjo vietinę elektros jėgainę).

XIX a. pab. – XX a. pr. žydų tautybės žmonės sudarė trečdalį Palangos gyventojų.

1902 m. Palangoje pastatyta raudonų plytų žydų sinagoga.

1902–1903 m. pastatytas vonių korpusas Senosios Palangos teritorijoje.

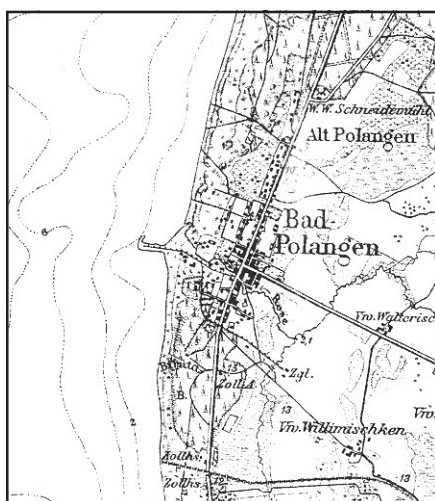
1905 m. įkurta kurorto direkcija.

1907 m. užbaigta naujosios Palangos katalikų mūrinės bažnyčios statyba, kuri prasidėjo 1897 m. Naujoji pastatyta kiek į šiaurės rytus nuo senosios. Toje vietoje

anksčiau buvo laidojami žmonės. Jų palaikai buvo perkelti į bendrą kapą, esantį į pietus nuo naujosios bažnyčios. Naujosios bažnyčios projekto autorius – švedų architektas Karlas Eduardas Liudvikas Strandmannas. Pagrindinis statybos darbų fundatorius buvo grafas Feliksas Tiškevičius, tam paaukojęs 30 tūkst. aukso rublių (trečdalį statybai reikalingų lėšų). Grafas skyrė bažnyčiai reikalingą miško medžiagą, Vilimiškėje veikusioje Tiškevičių plytinėje buvo pagaminta didelė dalis bažnyčiai panaudotų plytų.

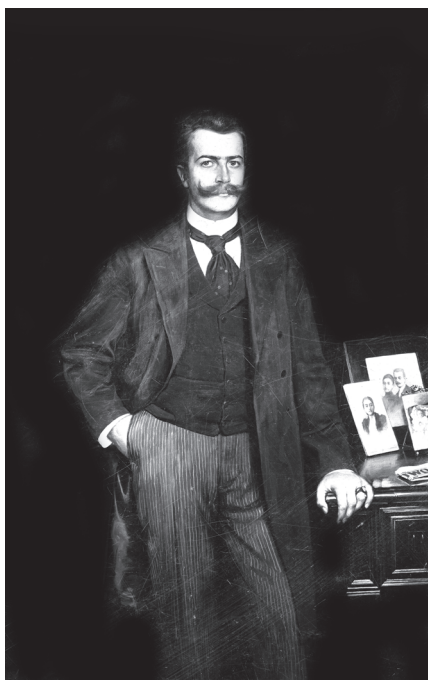
Pastačius naująją bažnyčią, ji sutraukdavo itin daug maldininkų. Marios jų čia

(Nukelta į 8 p.)



Iš kairės: Palangos planas. XIX a. pab. Kartu su kitais objektais jame nurodyta ir Palangos siaurojo geležinkelio linija, ėjusi nuo Vilimiškės kaime buvusios plytinės iki tilto į jūrą ir juo iki prieplaukos; senasis, grafių Tiškevičių statytas Palangos tiltas į jūrą (XX a. pr.). Nuotraukos iš redakcijos archyvo





Viršuje – Grafų Tiškevičių herbas. Kairėje – Palangos grafai Feliksas ir Antanina Tiškevičiai XX a. pr. Nuotraukos iš Kretingos muziejaus rinkinių. KM GEK17156, GEK17161

(Atkelta iš 7 p.)

susirinkdavo per tradicinius Šv. Roko at-laidus, kurie vykdavo rugpjūčio 16 d. Pa-stačius naująją, senoji medinė bažnyčia buvo nugriauta, iš tinkamų naudojimui sienų klebonijai priklausiusiame skly-pe pastatyta 2 aukštų prieglauda.

XX a. pr. Palangos evangelikų liuteronų maldos namai buvo įrengti privačiame na-

me, stačiatikiai meldavosi progimnazi-jos koplyčioje.

1908–1910 m. grafas F. Tiškevičius prie pirmojo Palangos restorano-viešbu-čio (kurhauzo) išgrėžė pirmąjį Palangoje – 227 m. gylio – arteinį grėžinį, kurorte nutiesė pirmąjį vandentiekį.

1909 m. Palangos miestui suteiktos ku-rrorto teisės.

1913 m. kurorto tvarkymo reikalais rū-pinosi Palangos mylėtojų draugija. Jos iniciatyva buvo įkurta meteorologijos sto-tis, sumanyta įsteigti krašto muziejų. Draugijai užsakius, 1913 m. Stanisławas Karwowski parašė pirmąją dėmesio ver-tą knygėlę apie Palangą ir greta jos esančią Kretingą – „Poląga i Kretynga“ (Poznań, 1913). Tais metais Palangos progimnazija reorganizuota į gimnaziją. Pirmojo pasaui-linio karo išvakarėse čia mokėsi apie 160 moksleivių iš tolimesnių Lietuvos vietovių.

Prasidėjus Pirmajam pasauliniam ka-rui, Palangoje tvarka rūpinosi rusų kari-nis garnizonas. 1914 m. rugsėjo 2 d. ka-rinės vadovybės įsakymu Palangos pro-gimnazija, kuri nuo 1913 m. buvo reor-ganizuota į gimnaziją, evakuota į Voru (*Werru*, Estija).

1915 m. kovo 23 d. Palangą užėmė vokiečių kariuomenė. Vykstant mūšiams, vokiečių laivynas apšaudė Palangą. Nu-kentėjo Palangos bažnyčia (sudužo jos vitražai). Kovo 23 d. mūšių metu sudegė 6 vasarnamiai, nemažai kitų pastatų buvo apgriauta. Karo metais Palanga priklausė Kuršo karinei valdybai, kurios centras bu-vo Jelgavoje. Vokiečių kariuomenė Palan-goje šeiminkavo iki 1918 m. rudens.

1915 m. Palangoje darbą atnaujino gimnazija.



Juozapo Tiškevičiaus (1835–1891) žmona Sofija Horvataitė-Tiškevičienė su anūkais Palangos Tiškevičių rūmuose XX a. pr. Nuotrauka iš Kretingos muziejaus rinkinių. KM GEK 17171



Iš kairės: Palangos grafų Tiškevičių rūmų Židinio menė dabar, kai čia veikia Palangos gintaro muziejus; Palangos rūmų Židinio menė grafų Tiškevičių laikais (XX a. pr.). Nuotraukos iš Lietuvos dailės muziejaus Skaitmeninių leidinių centro archyvo

1918 m. vasario 16 d. Lietuvai tapus nepriklausoma valstybe, prasidėjo Lietuvos ir Latvijos ginčai dėl Palangos ir Šventosios – Palangos ir Alūkštės apskrities. Ginčas užsitęsė iki 1921 m. Tuo laiku čia stabilios valdžios nebuvo. 1919 m. spalio mėnesį Palangą kontroliavo mišrios rusų-vokiečių kareivių sargybos. 1919 m. lapkričio 23 d. į Palangą iš Kretingos atvyko 10 lietuvių kareivių, tiek pat Kretingos milicininkų ir iš miestelio išvyjo bermontininkus. Po keturių dienų Palangoje pasirodė 150 latvių, kurie turėjo 2 kulkosvaidžius ir 2 patrankas, ir, išviję lietuvius, įvedė savo valdžią.

1920 m. birželio 14 d. Latvijos gyventojų surašymo duomenimis Palangoje gyveno 808 lietuviai, 452 žydai, 100 latvių, 39 vokiečiai ir tiek pat lenkų. Palangos valsčiuje buvo 1 032 lietuviai ir 673 latviai. Pagal Lietuvos duomenis, tais metais Palangos–Šventosios rajone gyveno 2 896 gyventojai, iš kurių 1 724 buvo lietuviai, 550 žydų, 514 latvių, 73 lenkai, 35 vokiečiai.

1920 m. rugsėjo 28 d. Rygoje, tarpininkaujant Anglijos misijos Pabaltijyje atstovui Stephanui Tallentsui pasirašyta Lietuvos–Latvijos sienos nustatymo sutartis.

1921 m. kovo 21 d. Palangos ir Šventosios pajūrio ruožas priskirtas Lietuvai.

1921 m. kovo 30 d. pagal arbitražo komisijos nutarimą Latvijos civilinė ir karinė valdžia pasitraukė iš Palangos. Tą pačią dieną į Palangą atvyko Lietuvos kariuomenės dalys ir Lietuvos valdininkai.

1921 m. Palangoje įsteigtas šaulių būrys (priklausė Kretingos rinktinei). Palangos šauliams vadovavo Antanas Vainoras.

1922 m. kurorte buvo 1 079 balsavimo teisę turintys gyventojai.

1923 m. Palangoje sudarytas komitetas progimnazijai steigti. Jo nariai buvo rašytojai Butkų Juzė, Stasė Vaineikytė, inžinierius H. Gutmanas. Įkurta progimnazija iš pradžių veikė pradžios mokyklos patalpose, vėliau buvo perkelta į rusų progimnazijos patalpas. Tais metais kelis mėnesius žiemos laikotarpiu čia dėstė Vydūnas.

1921–1922 m. buvo parengtas planas Šventojoje įrengti 7–8 m gylio uostą, nutiesti į jūrą apie 930 m ilgio pietinį molą ir 850 m ilgio šiaurinį molą.

1923–1925 m. Šventojoje buvo statomas uostas.

1926 m. konsekruota 1907 m. pastatyta Palangos Švč. Mergelės Marijos Ėmimo į dangų bažnyčia.

1931 m. Pašventyje, tarp Būtingės kaimo ir Šventosios upės žiočių, kanauninkas J. Galdikas pastatė medinę bažnyčią.

1932 m. Palangai suteiktos II miesto teisės. Priimtas Kurortų įstatymas, kuris patikslino ir Palangos kurorto valdymo principus.

XX a. 3–4 dešimtmetyje buvo apželdintas pajūrio ruožas, sutvirtintos pustomos kopos (darbams vadovavo miškininkas Marijonas Daujotas).

1933 m. Palangai suteiktos miesto ir kurorto teisės. Palangos burmistru išrinktas dr. Jonas Šliūpas. Palangą aplankė Skautų judėjimo įkūrėjas seras Robertas Baden-Powellis.

1936 m. pavasarį Palangos savivaldybės iš grafų Tiškevičių nupirko parko teritorijoje, prie buvusios Baden-Powellio gatvės, buvo įkurtas miesto parkas.

1936 m. miesto burmistru išrinktas inžinierius A. Vizbaras.

1937 m. Palangoje veikė 19 kolonijinių ir maisto prekių parduotuvių, 10 restoranų, alaus barų ir prie jų buvusių degtinės parduotuvių. Pradėta statyti naujai suplanuota Šventosios gyvenvietė.

1938 m. gegužės 10 d. Palangą nusiaubė didysis gaisras, prasidėjęs klebonijos pastate. Per gaisrą sudegė paštas, Palangos gimnazija, keletas pradžios mokyklų, 120 gyvenamųjų namų, 180 ūkinių pastatų, iš viso be pastogės liko apie 1 500 gyventojų, padaryta apie 2 mln. rublių nuostolių. Po gaisro buvo sudarytas komitetas, kuris rūpinosi gaisro padalinių likvidavimu. Komiteto nariais buvo miesto burmistras dr. J. Šliūpas, nuovados viršininkas Šumskis, pašto inžinierius Snarskis, mokytoja Lukošienė, pasienio policijos viršininkas Jagutis, Staknys, daktaras Bundas. Padegėlius rėmė visuomenė, Lietuvos valdžia, Raudonasis kryžius. 1938 m. iš miestelio buvo pašalinta didelė dalis degėsių. Tais pačiais metais prasidėjo atstatomo miesto planavimo, matavimo darbai.

1938 m. mieste pradėjo dirbti pirmasis oficialus miesto architektas – matininkas ir inžinierius V. Lvovas. Tais metais buvo sudaukta (Nukelta į 10 p.)



Viršuje – pirmasis Palangos burmistras dr. Jonas Štiūpas (antras iš dešinės) Palangoje su draugais ir artimaisiais. Nuotrauka iš redakcijos archyvo.

Apačioje – Palangos Švč. Mergelės Marijos Ėmimo į dangų bažnyčios (pastatyta 1907 m.) sakykla. Mečislovo Sakalausko nuotrauka



(Atkelta iš 9 p.)

rytas miesto naujo plano projektas.

1938–1939 m. Palangoje pastatyta autobusų stotis, reguliariai pradėjo važinėti maršrutiniai autobusai.

1939 m. rugpjūčio mėnesį Palangos–Šventosios ruože vyko Jūros savaitės šventiniai renginiai. Tais metais Palangoje poilsiaavo apie 10 tūkst. vasarotojų.

1939 m. pradėjo veikti Palangos aerouostas. Tuo laiku maršrutu Palanga–Kaunas skraidė du lėktuvai „St. Girėnas“ ir „S. Darius“.

1940 m. rugpjūčio 24 d. Palanga neteko miesto statuso – ji valsčiaus teisėmis įtraukta į Kretingos apskrities sudėtį. Tada Palangos valsčiui priklausė Palanga, Būtingė, Paliepgiriai, Šventoji, Vidmantai, Vilimiškė, Žibininkai ir jų apylinkės (iš viso 87 km² teritorijos).

1941 m. Palangoje buvo 3 200 nuolatinių gyventojų. Tais metais kurorte buvo įkurta pionierių stovykla, kuri Antrojo pasaulinio karo pradžioje sudegė.

1941 m. birželio 15 d., prasidėjus trėmimams, iš Palangos ir jos apylinkių ištremta nemažai iškilių kultūros, visuomenės veikėjų.

1941 m. birželio 22 d. Palangą užėmė vokiečių kariuomenė.

1941 m. birželio 24 d. Palangą didelė dalis pasitraukti nespėjusių žydų tautybės žmonių buvo suimta ir prievarta uždaryta į sinagogą. Birželio 29 d. 11 žydų buvo sušaudyta pušyne už Birutės kalno. Tų pačių metų spalio 12 d. Kunigiškių miške Tilžės operatyvinis būrys sušaudė 200 žydų.

Antrojo pasaulinio karo metais Palangoje veikė sanatorija, kur buvo gydomi sužeisti vokiečių kariai.

1944 m. spalio 10 d. Palangą užėmė sovietų armija.

1945 m. įkurta Palangos kurorto direkcija.

Pirmaisiais metais po Antrojo pasaulinio karo buvo sumanyta Palangoje įkurti visasąjunginės reikšmės kurortą. Tuo tikslu 1945–1967 m. čia buvo sparčiai plečiama žinybinių poilsio namų, sanatorijų, turistinių bazių ir kitų visuomeninės paskirties pastatų statyba, taip pat naikinama visa, kas nesiderino su sovietine ideologija. 1949 m. parengtas kurorto generalinis planas (architektas B. Revzinas).

1947 m. gruodžio mėnesį vyko masiniai gyventojų trėmimai iš Palangos. Didieji trėmimai čia vyko 1948 m. gegužės mėnesį. Antrieji pagal savo apimtį – 1949 m. kovo 25 d. Nemažai palangiškių iš savo gimtųjų vietų buvo ištremta dar ir 1951 m. rudenį.

1948 m. nuversta ir sunaikinta „Laiminančio Kristaus“ („Švč. Jėzaus Širdies“) skulptūra, nuo XX a. pr. stovėjusi Palangos grafų Tiškevičių įkurtame Birutos (Birutės) parke, priešais grafų Tiškevičių dvaro rūmus. Skulptūra atstatyta 1993 m.

1952 m. Palangos kurortui suteiktos respublikinio pavaldumo miesto teisės.

1959 m. sudarytas naujas Palangos miesto išplanavimo projektas (autoriai – architektai P. Janulis ir P. Stauskas). Jame buvo numatyta riboti privačių statybą ir plėsti naujų poilsio namų, sanatorijų statybą, pagal šį planą Palanga buvo reorganizuojama į ištisus metus veikiančią gydomąją kurortą. Tuo laiku mieste buvo 5 685 nuolatiniai gyventojai.

1960 m. Palangos botanikos parke pastatyta Roberto Antinio skulptūra „Eglė žalčių karalienė“.

1961–1963 m. restauruotas Tiškevičių parkas, rūmai.

1961 m. J. Basanavičiaus gatvės skvere, prie pėsčiųjų tilto į jūrą, pastatyta Nijolės Gaigalaitės skulptūra „Jūratė ir Kastytis“.

1963 m. restauruotuose Tiškevičių rūmuose atidarytas Palangos gintaro muziejus (Lietuvos dailės muziejaus padalinys).

1965, 1972–1974 m. sudaryti naujieji Didžiosios Palangos plėtimo planai (autorai – architektai V. Stauskas, J. Vaškevičius, N. Urmonienė).

1965 m. Birutės kalno papėdėje pastatyta K. Petrikaitės-Tulienės skulptūra „Birutė“.

1966 m. Vanagupė prijungta prie Palangos, pastatytas aukščiausias tuo metu Palangoje devynių aukštų pastatas – poilsio namai „Neringa“. Tais metais Palangoje apsilankė poetas Josifas Brodskis (1992 m. jam įteikta Nobelio literatūrinė premija).

1967 m. Palangoje siautė uraganas, pridaręs daug nuostolių Palangos pajūriui, parkui, miestui.

1969 m. Palangoje iškilmingai paminėtas pirmojo viešojo lietuviško vaidinimo „Amerika pirtyje“ 70-metis, J. Basanavičiaus gatvės gale esančio „Jūratės ir Kastyčio“ skvero sienelės dešinėje pusėje pastatyta paminklinė stela.

1970 m. įvyko pirmojo Palangos kurortinio sezono atidarymo šventė.

1971 m. buvusio vasaros teatro teritorijoje pastatyta Palangos vasaros estrada.

1972 m. Palangos parke pradėti rengti muzikos vakarai „Nakties serenados“.

1972–1975 m. parengti nauji Didžiosios Palangos plėtimo planai. Pagal juos 1975 m. prie Palangos prijungta Vanagupė, Kunigiškiai, Mončiškė, Nemirseta, Šventoji.

1977 m. Palangoje pradėtas statyti naujas Virbališkės gyvenamasis mikrorajonas.

(Dabartinis Palangos kurortas yra susiformavęs anksčiau čia buvusios Senosios ir Naujosios Palangos, Šventosios ir Anaičių, Būtingės, Dobilo, Kalgraužių, Karvelyno, Kunigiškių, Kontininkų, Mončiškės, Nemirsetos, Paliepgirių, Plytinės, Užkanavės, Vanagupės, Vilimiškės, Virbališkės kaimų teritorijoje. Atskiros kurorto dalys yra išlaikiusios senuosius šių vietovių pavadinimus, daug kur vis dar ryškios ir jų teritorijų ribos.)

1981 m. įvykus tanklaivio „Globe Asimi“ avarijai, buvo stipriai nuniokoti Palangos paplūdimiai – į sąvartynus išvežta apie 0,5 mln m³ pakrantės smėlio.

1985 m. Palangoje veikė 3 sanatorijos,

15 poilsio namų ir pensijų, 890 kitų poilsio įstaigų. Per metus kurorte vidutiniškai apsilankydavo apie 340 tūkst. organizuotų poilsiautojų, 16 tūkst. neorganizuotų, 8 tūkst. turistų. Tais metais kurorte buvo 16 300 nuolatinių gyventojų.

1989 m. atidaryta Palangos trečioji vidurinė mokykla.

1989 m. pradėjo veikti Dr. Jono Šliūpo memorialinis muziejus (Lietuvos nacionalinio muziejaus padalinys).

1990 m. kovo 11 d. Palangos gyventojai šiltai sutiko žinią, kad pasirašytas Lietuvos nepriklausomybės atkūrimo aktas.

1990 m. kovo 24 d. išrinkta pirmoji po Lietuvos nepriklausomybės atkūrimo Palangos miesto taryba.

1992 m. sovietų armijos kariai paliko Palangos pajūrį.

1993 m. birželio 14 d. Tiškevičių parke pašventinta atstatyta „Laiminančio Kristaus“ statula.

1996 m. rugsėjo 3 d. Prezidento dekretu patvirtintas Palangos herbas.

1997 m. iškilmingai paminėtas Palangos parko 100-metis, grafui Alfredui Tiškevičiui suteiktas pirmasis Palangos garbės piliečio vardas.

1997 m. atidarytas rekonstruotas Palangos tiltas į jūrą.

1999 m. Palangos pirmoji vidurinė mokykla reorganizuota į Senąją gimnaziją.

1999 m. gruodžio 4 d. Palangą nusiaubė uraganas Anatolijus.

2001 m. gruodžio 26 d. Palangos šiaurės rytinėje dalyje pastatyta Iveros Dievo Motinos ikonos vardo cerkvė.

2002 m. rugpjūčio 25 d. sudegė vienas iš seniausių Palangos kurorto objektų (pirmasis kurorto viešbutis-restoranai (kurhauzas).

2003 m. kurorte iškilmingai pažymėtos Palangos pirmojo paminėjimo rašytiniuose šaltiniuose 750-osios metinės.

2006 m. pradžioje Palangoje buvo 17,7 tūkst. nuolatinių gyventojų, 2007 m. sausio 1 d. – 17,6 tūkst.

Naudota literatūra:

1. *Palangos istorija* (sudarė Vladas Žulkus). - Klaipėda, 1999.
2. Bronius Barauskas. *Palanga. Šimtmečių epizodai*. - Palanga, 1983–1984.
3. *Palanga. Tiltas į jūrą* (sudarė Danutė Mukienė). - Vilnius, 1997.



Paminklas dr. Jonui Basanavičiui (1851–1927) Palangoje, prie Vytauto ir Basanavičiaus gatvių sankryžos. Skulptorius Juozas Zikaras



Viršuje – paminklas pirmajam Palangos miesto burmistrui dr. Jonui Šliūpai (1861–1944) Palangoje, jo buvusios sodybos teritorijoje, prie Vytauto gatvės. Autoriai: Aloyzas Toleikis ir Donatas Lukoševičius. Apačioje – kun., kan. Kazimiero Prapuolenio (1853-03-01–1933-04-07) amžinojo poilsio vieta Palangos bažnyčios šventoriuje

