

## Mennegaten aan Wakkerendijk en Meentweg

### MEER DAN HONDERD ZWAKKE PLEKKEN IN EEN ZEEWERING

JAAP GROENEVELD

*De Zuiderzeevloed van februari 1916 toonde aan dat de mennegaten in de zeedijk langs de Wakkerendijk en Meentweg zwakke plekken waren. In Eemnes bestond een heel bijzondere situatie met wel 110 mennegaten in de zeevering. Al langere tijd hebben deze verdwenen Eemnesser mennegaten me geïntrigeerd. En dat was nog steeds zo toen in 2012 de vraag kwam naar ideeën voor een 'watermonument', dat sinds september 2014 als 'Het Mennegat' bij de voormalige haven staat. Er doken steeds weer verschillende beweringen op over het sluiten van de mennegaten: vóór midden november of pas op het signaal van de sluiswachter met de rode lamp als het water bij storm over de Zomerdijk stroomde. Dat vroeg om uitzoeken hoe het nu eigenlijk heeft gezeten.*

#### WAT ZIJN MENNEGATEN?

Op de plaats van de huidige fietspaden langs de Meentweg en Wakkerendijk lag op het huidige dijklichaam nog halverwege de 20<sup>e</sup> eeuw een zeeverende verhoging die 'dorpsdijk', 'zeedijk', soms Hoge Dijk, maar vaak heel verwarrend Hoge Weg werd genoemd, maar die geen weg was. Soms werd de dijk over de hele lengte Wakkerendijk genoemd. We vermijden hier dit gebruik van Wakkerendijk wegens de sinds 1929 ingevoerde straatnamen, waarbij slechts de zuidelijke helft van de dijk zo ging heten en het noordelijke deel Meentweg. Voor de plaatsaanduidingen gebruiken we de hedendaagse straatnamen en huisnummers.

De smalle weg aan de westzijde van de dorpsdijk, op de plaats van de huidige bestrating, werd van oudsher Neerweg genoemd. In 1640 gold het verbod '*dat niemant onse hoge wegh met peerden, beesten of schapen sal mogen rijden noch drijven dan alleenlijck op voorß [voornoemde weg] als die neerwegh scherp bevrozen is*'<sup>1</sup> en dus door de verharde randen van sporen onberijdbaar was. Omdat er een verbod is uitgevaardigd, zal de Hoge Weg dus waarschijnlijk ook wel eens

ongeoorloofd als weg zijn gebruikt. Buiten de vorstperiode zou beschadiging optreden. Tijdens de zomer was het weinig zinvol door de ook zeker toen al aanwezige mennegaten, hoewel die niet in de schouwreglementen worden genoemd. In 1631 en 1637 werden namelijk bij splitsing van enkele landerijen ook regelingen vastgelegd in de delingsakten over de bijbehorende mennegaten in de Zomerdijk en de Hoge Weg.<sup>2</sup> Men moet zich realiseren dat veel gewoonterechten mondeling voortleefden en alleen werden opgeschreven als er problemen waren ontstaan. De kruin van de dijk werd wel als voetpad gebruikt, aannemelijk alleen van november tot april.

Zowel de Neerweg als de dorpsdijk zijn in de loop van de eeuwen meerdere keren verhoogd, zoals na de vloed van 1702 met 1,5 voet (47 cm), in 1715 met 1 voet, na de decembervloed van 1717 tot 1,5 voet boven het hoogste vloedpeil. De Neerweg moest toen 4,5 voet (ca. 1,22 m) onder de kruin van de dorpsdijk liggen en minstens 2 roeden (ca. 7,5 m) breed zijn. Lange tijd heeft de kruin vermoedelijk op 10 voet (3,14 m) boven het maaiveld gelegen. Na de stormvloed van 1877 werd door Provinciale Waterstaat vastgesteld dat de hoogte minstens 3,5 m boven AP (praktisch NAP) moest liggen.<sup>3</sup> We weten dat het maaiveld naast de dijk praktisch op NAP ligt.<sup>4</sup> Er kwam dus nog een voet bij, wat ook klopt met de 2,10 m boven het wegdek van de Wakkerendijk en 3,65 m boven NAP op kruinhoogte, die we op een dwarsdoorsnede uit 1936 bij de katholieke kerk aantreffen.<sup>5</sup>

De zeedijk liep ook door de bebouwde kom, vóór langs de gebouwen aan de oostzijde van de dijk. Omdat de dijk landerijen en huiserven zou blokkeren had men een oplossing in de vorm van mennegaten. Je vond ze in Eemnes, maar je kunt ze nog steeds overal in ons land terugvinden. Dit waren doorgangen in de zeekering, waardoor een wagen gemend kon worden.<sup>6</sup>

Aan de overzijde van de Eem bij het veerpontje is nog een breed mennegat te vinden met betonnen zijmuren, maar met slechts één gleuf voor een keerschot. En ook elders in het land zijn nog zulke doorgangen voor wegen, ook wel met sluisdeuren erin, onder andere in Noord-Groningen en Den Helder. Zelfs was er ooit één voor het havenspoor in Harlingen. Boven de A2 bij Everdingen zijn de grote verticaal bewegende schuiven tegen rivierwater in de 'coupure' in de Diefdijk, in 2013 vervangen, vergroot en optisch verborgen naast het viaduct bij de recente wegverbreding. Mennegaten kunnen deze doorgangen bezwaarlijk meer worden genoemd. Het zijn allemaal vormen van vloedkeringen in dijkcoupures.

Afb. 1: De Wakkerendijk omstreeks 1910 ter hoogte van Wakkerendijk 12, het huis links. Rechts ligt de Hoge Weg of dorpsdijk als zeekering, met een stenen mennegat erin. De straatweg van 1816 (midden) werd eeuwenlang de Neerweg genoemd.



### **Twee soorten mennegaten**

Terug naar Eemnes. Er waren daar in de jaren dertig van de 20<sup>e</sup> eeuw twee soorten mennegaten: 'aarden mennegaten' als tijdelijke doorgravingen in de dorpsdijk en de 'stenen mennegaten' met gemetselde zijmuren met aflopende 'vleugels'. Tjimen Roodhart (1907-1983) noemde de aarden versie in 1983 'mennegaten van zand' en hij wist waar de stenen mennegaten hadden gezeten in de dorpskom van Eemnes Buiten.<sup>7</sup>

De aanduidingen 'aarden' en 'stenen' komen we pas in de 20<sup>e</sup> eeuw tegen in de archieven. Daarvoor gaat het alleen over 'men(ne)gaten'. De archiefbeschrijvingen maken helemaal geen onderscheid. Uit het gebruik van 'schutboorden', c.q. 'schutten', of anders uit de context blijkt dan dat het moet gaan om stenen mennegaten die alleen gesloten worden bij opkomende extreme vloed.<sup>8</sup> Deze bezaten twee paar 'sponningen' (gleuven) in de zijmuren, waarin 'schutten' (vloedbalken)

Afb. 2: Zowat de enige duidelijke foto van een Eemnesser stenen mennegat. Deze is voor de herberg annex gemeentehuis 'De Lindeboom' op Wakkerendijk 7 in Eemnes-Buiten. Het is al herfst, want de bomen zijn kaal en de mest ligt (links) klaar op de kruin van de zeedijk.



werden gestapeld en waartussen een waterdichte vulling werd gestort. Dit heet in vaktaal een 'kistdam'.

Ogenschijnlijk staan er voor de niet ingewijden tegenstrijdige regelingen voor het sluiten van de mennegaten in de archiefbeschrijvingen en andere publicaties. Die regelingen zijn eigen levens gaan leiden<sup>9</sup> of zijn met elkaar vermengd. Ook het themanummer uit 1986 van dit blad over de watersnood van 1916 draagt in de inleiding bij aan de verwarring met: *'Als de wintertijd begon, werden deze mennegaten opgevuld met zandzakken of houten schotten.'* Tijmen Roodhart blijkt daar in verderop echter wel duidelijk onderscheid te maken.<sup>10</sup>

De ogenschijnlijk tegenstrijdige regelingen bestonden naast elkaar, afhankelijk van het soort mennegat en ze sloten elkaar niet uit. Het had immers geen zin de stenen mennegaten al in november te sluiten. De beurtschipper noch andere verladere zouden bijna een half jaar lang niet met hun wagens bij de havenkade kunnen komen, net zo min als de kerk in Eemnes-Binnen, de herbergen en de leer-

looier aan de oostzijde toegankelijk zouden zijn met wagens. Het probleem van de verwarring vindt eigenlijk zijn oorsprong in de omstandigheid dat de reglementen voor de schouwen gaan over de mennegaten die in november gedicht moeten zijn, de aarden versie. In 1850 is niet de gelegenheid gegrepen om een alles omvattend reglement te creëren, waarin ook de te nemen maatregelen worden opgenomen bij extreme vloed, zoals die van 1809 apart zijn verwoord. We komen daarop nog terug. In 1916 brak van beide soorten mennegaten er één door: de aarden versie bij nu Meentweg 107 en de stenen op het Putten-eind bij nu Meentweg 125. Het is nog verwonderlijk dat er niet meer gingen, want de ruim honderd aarden mennegaten waren de zwakste plekken in de dijk door de geringe zetting en verdichting van de grond. De gevolgen waren echter beduidend minder rampzalig dan bij de catastrofe van 1702, waarbij 28 woningen totaal werden vernield en 122 meer of minder beschadigd.<sup>11</sup>

### **Aarden mennegaten**

De aarden versie had geen zijmuren en het was de eenvoudigste vorm. De oudste blijken ervan staan in splitsingsakten uit 1631 en 1637, waarin de lasten worden verdeeld voor het openen en dichten van de mennegaten in de Zomerdijk en de Hoge Weg. Ook in de Zomerdijk werden mennegaten voor dat doel gegraven om de maatlanden te bereiken. In het 'Banwerksboek' van 1718 lijken alleen de afwijkingen op de bij iedereen bekende gewoonten te zijn opgegeven, zodat daaruit niet duidelijk blijkt waar alle mennegaten toen zaten.<sup>13</sup>

In 1811 is de hele dorpsdijk vanaf de grens met Baarn tot aan het einde bij de Veendijk en de Meendijk verdeeld in drie wijken, 'klassies' genaamd. Die betreffen Eemnes-Binnen, de Zuidpolder (inclusief Zuidwend) en de Noordpolder (inclusief Heinellenpolder), waarbij respectievelijk 27, 38 en 50 mennegaten bestaan die elk jaar open gegraven en weer gedicht worden.<sup>14</sup> In het driedelige nieuwe 'Banboek van Eemnes' komen we per erf zeer gedetailleerd tegen wat de verplichtingen zijn van de eigenaren van verschillende kadastrale percelen binnen de met namen aangeduide erven. Elk mennegat wordt daarin beschreven. Daarin tellen we van zuid naar noord in de drie eerder genoemde klassies respectievelijk 25 voor 34 erven, 27 voor 53 erven en 50 voor 92 erven.<sup>15</sup>

Afb. 3: Teus Stoutenburg en zijn zoon Antoon komen midden jaren dertig<sup>12</sup> door het aarden mennegat tegenover Wakkerendijk 118. Dit is de enige foto van een aarden mennegat terwijl de zeedijk zijn functie al niet meer had, maar er nog wel lag.



In Binnendijk, dat tot 1811 een eigen bestuur had, was er in 1850 gemiddeld ongeveer één mennegat voor elk erf, in Buitendijk ongeveer één voor twee erven. In detail ziet men dat ook één voor drie of soms vier (smalle) erfstroken voorkomt. Kortom, een gatenkaas. Opmerkelijk is verder dat daarin in 1850, vergeleken met 1811, in Binnendijk twee mennegaten minder staan, terwijl er in de Zuidpolders en op de Zuidwend elf mennegaten minder zijn. In 1850 worden helemaal geen mennegaten genoemd op de Zuidwend. In 1811 is niet duidelijk waar ze allemaal lagen, maar in 1718 tellen we acht mennegaten op de Zuidwend.<sup>16</sup> Tijmen Roodhart herinnerde zich daar uit zijn jeugd, omstreeks 1920-1930, negen stenen mennegaten, waarop we nog terugkomen. Het verminderde aantal aarden mennegaten in 1850 verklaar ik uit een duidelijker onderscheid in de uitwerking van procedures en een andere behandeling, maar zonder de soort mennegat expliciet te benoemen.

In 1830 waren de regels voor het dichten van de aarden mennegaten nog als

volgt: bij de septemberschouw moest het gat tot 1,5 voet (47,5 cm) gedicht zijn, bij de oktoberschouw tot 1 voet (31,5 cm) onder de kruin van de Hoge Weg en bij de novemberschouw moesten ze helemaal dicht zijn. Het dichten moest gebeuren met zand en klei, afgedekt met een laag kleiplaggen (minstens 30 cm) die een dichte en hechte structuur hebben, verstevigd door de grasplant. Niets wordt daarbij gemeld over houten schotten of zandzakken.

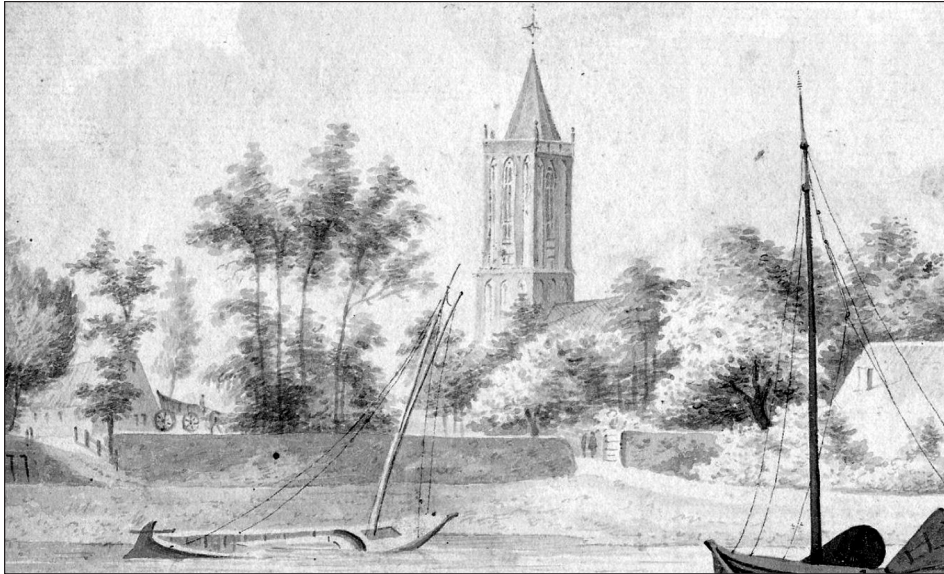
De oktoberschouw was op de tweede of derde woensdag of donderdag in oktober, juist voor de Eemnesser kermis. De novemberschouw (naschouw) was op de tweede woensdag van die maand.<sup>17</sup> Hierna zullen we in 1809 ook nog een Allerheiligenschouw (1 november) tegenkomen. In 1850 werden de regels vereenvoudigd wegens de te grote hoeveelheid schouwen. Bij de oktoberschouw moest het gat tot 30 cm zijn gevuld en bij de novemberschouw moest het gat ook toen geheel gevuld zijn.<sup>18</sup> De regeling was sinds 1811 wat betreft de schouwen ongeveer gelijk voor Eemnes-Binnen en Eemnes-Buiten.<sup>19</sup>

Uit een brief van de Provinciaal Ingenieur van de Waterstaat, K. van Rijn, van 15 april 1885 kan men begrijpen dat hij het liefst alle aarden mennegaten liet veranderen in stenen mennegaten, *'waarin twee sponningen zijn gemaakt voor het gemakkelijk inzetten van schuiven, waarvan de tussenruimte met mest of klei gevuld kan worden.'* Er zouden ook geen vergunningen meer moeten worden afgegeven voor nieuwe mennegaten.<sup>20</sup>

In 1916 zou de opzichter van Rijkswaterstaat de opbouw van aarden mennegaten als ondeugdelijk kwalificeren.<sup>21</sup> Er werd ook wel eens gerommeld met de vulling. In 1928 werden een paar verantwoordelijken aangemaand de 'specie' te vervangen door deugdelijke. Eén van hen had het mennegat zelfs gevuld met 'ruige rommel'. In 1930 werd iemand berispt op drie dagen te vroeg uitgraven op 12 april.<sup>22</sup>

In 1918, mede na de vloed van 1917, werden maatregelen genomen om het aantal mennegaten te verminderen en deze met meer naburige grondeigenaren te delen, inclusief de lasten. In 1922 was het aantal sinds 1916 teruggebracht van 110 naar 80, blijkens een afgewezen verzoek voor het maken van een nieuw mennegat in de Eemnesser Dijk te Baarn. In 1926 wijst graaf Van Randwijck verzoeken van het dijkbestuur af – 'op advies van zijn raadgever' – om zijn aarden mennegat in de Snip onder Baarn te laten vervallen en in plaats daarvan die op de grens met Baarn te gebruiken.<sup>23</sup> In 1932 verviel de verplichting voor de landeigenaren en

Afb. 4: Fragment van een tekening toegeschreven aan Paulus van Liender met de titel "het Dorp Eemnes Buijendijk", 1755, (coll. Het Utrechts Archief). Zicht op de oude havenkom. Rechts is een mennegat te zien met houten beschoeiing. Links is een overgang over de zeedijk.



huurders om de mennegaten te sluiten. Dit was op verzoek van een aantal boeren wegens het sluiten van de Afsluitdijk in dat jaar.<sup>24</sup>

### Stenen mennegaten

In de dorpskommen treft men op foto's van begin 20<sup>e</sup> eeuw gemetselde, stenen mennegaten aan voor doorlopende toegang tot de huiserven, de kerk te Binnendijk en de haven aan de oostzijde van de dorpsdijk. Verder was er aan het meest noordelijke einde van deze dijk, bij nu Meentweg 125, ook nog zo'n mennegat dat in 1916 zou doorbreken blijkt: "t Breed mennegat aan 't einde van den Eemnesserstraatweg [lees Meentweg] bezweek voor den drang van 't water. De steenen muren en een gedeelte van den dijk werden weggeslagen (...).<sup>25</sup> Dit was het 'mennegat of doorrit aan het Putten-eind', dat toegang gaf tot de Blaricummer Meent en de Gooise Weg. Feitelijk zat het mennegat in de Veendijk. Teunis Rood-



hart had de taak om de schutten voor dit mennegat en die bij de haven in de onmiddellijke nabijheid te bewaren en te plaatsen. In 1919 is die van het Putten-eind opgeheven.<sup>26</sup> Hoe men daarna over de dijk kwam is hier niet uitgezocht.

Stenen mennegaten lijken omstreeks 1760 te zijn ingevoerd. Ze hadden eerst houten voorgangers, zoals ook sluizen en heulen eerst van hout waren. Voor een deel kan men eerst genoeg hebben genomen met aarden mennegaten. De oudste blijk van een houten mennegat zien we op een gravure van Hendrik Spilman uit 1740 à 1750 van Eemnes-Binnen, waar er twee waren voor toegang tot de kerk en een paar huizen (zie omslag).

Bijgaande tekening uit 1755 (afb. 5) laat een met balken of planken beschoeid mennegat zien dat toegang gaf tot de Vaartsteeg en de haven. Bijzonder detail is een overgang over de dijk, meer naar links. Na sluiting van het mennegat met een kistdam tegen een vloed zou deze dan ook niet onmiddellijk verwijderd behoeven te worden om de haven bereikbaar te houden. Een soortgelijke tekening uit 1771 laat een gewijzigde situatie zien, waarbij het mennegat voorzien is van de bekende schuin aflopende muur, een 'vleugel', terwijl de dijkovergang er ook nog lijkt te zijn. De haven heeft nu ook het marktveld tussen de havenarmen.

In 1777 komen met schutboorden afsluitbare mennegaten voor in de reglementen in geval van overstroming van de Eempolder, zowel voor Buitendijk als voor Binnendijk, die op hoofdzaken overeenkomen.<sup>27</sup> Artikel II voor Buitendijk luidt: *'Indien het Zeewater in de Polder vloeit, zullen de Burgemeester en zodanige Gerechtspersonen als in de beide naaste vierels [wijken] van de Kerkebuurt wonen, directelijk vergaderen op de Gerechtskamer en terstond bezorgen dat de Schutboorden in de Mennegaten van de Zuidwin [Zuidwend] gesteld worden; alles op eene boete van twee Gulden voor ieder die absent blijft te verbeuren, tenzij desselve door ziekte of Absentie verhindert waren.'* De Kerkebuurt is de dorpskern langs de Wakkerendijk, van de Laarderweg tot de Vaart, die dus op de Zuidwend ligt en ook de Kerkstraat omvat. In Eemnes-Binnen moest de kerkmeester opdracht geven de schutboorden in de mennegaten te plaatsen (afb. 6). Of het gaat om houten of stenen beschoeiing blijkt hier niet uit, maar dat het om bij vloed afsluitbare mennegaten gaat, is evident.

Zou het water tot aan de voet van de dijk komen, dan moesten de 'vieren'<sup>28</sup> opnieuw bijeenkomen (Art. III) en trad ook Artikel IV in werking: *'De mennegaten in de Zuidwin zullen alsdan directelijk gevuld worden moeten, ten welker einde bij*

Af. 5: Fragment van een tekening van J. Versteegh, getiteld "Eemnes Buitensdijk, 1771", (coll. Het Utrechts Archief). Achter het drukkere haventafereel met marktplein zien we duidelijk het mennegat met de scheef aflopende wand, die we als muur interpreteren. De overgang over de dijk lijkt er ook nog te zijn. Zie de paaltjes links.



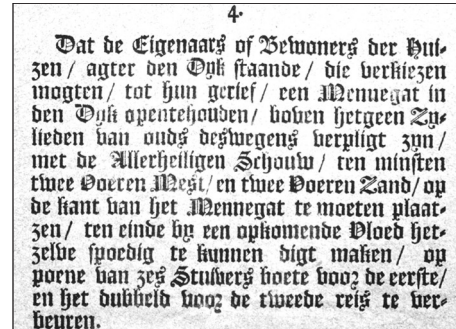
de naastliggende Ingezetenen, op order van die van Gerechte de Messie en nodige Specie zullen aanbrenge, die dan door de gezamenlijke Buuren op order als voren, directelijk ingewerkt worden zal, ter hoogte van ruim de Hoogeweg.' Alle weerbare mannen moesten zich beschikbaar stellen met schoppen en kruiwagens (Art. IX) en boeren met wagens en karren (Art. X) om op aanwijzing bedreigde plaatsen in de dijk te versterken.

Naar aanleiding van de stormvloed van 1808 zijn nadere regels besloten op 21 maart 1809 ter bescherming en verbetering van de Hoge Weg en de Neerweg. Ze zijn bekend gemaakt op een aanplakbiljet.<sup>29</sup> Bomen op de dijk waren vooral een probleem waartegen maatregelen werden getroffen. In artikel 4 staat een duidelijker tekst over de afsluitbare mennegaten (afb.7): 'De Eijgenars of Bewoners der Huizen / agter den Dyk staande / die verkiezen mogten / tot hun gerief / een Mennegat in den Dyk open te houden / boven hetgeen Zylieden van ouds

Afb. 6: Artikel 1 uit het reglement van 1772 voor Binnendijk (Archief Eemland, arch. 1001, inv. 126).



Afb. 7: Artikel 4 uit het reglement van 1809 van Buitendijk (Gelders Archief, arch. 1939, inv. 120).



*deswegenhs verpligt zyn / met de Allerheiligen Schouw / ten minsten twee Voeren Mest / en twee Voeren Zand / op de kant van het Mennegat te moeten plaatsen / ten einde by opkomende Vloed hetzelfde spoedig te kunnen digt maken / op poene van zes Stuivers boete voor de eerste / en het dubbeld voor de tweede reis te verbeuren.'*

De sluiswachter had sinds 1864 als neventaak om bij hoog water met een witte lamp te waarschuwen dat het water de kruin van de Zomerdijk bereikte, met een tweede, rode dat het er overheen ging.<sup>30</sup> Ten tijde van het gemaal, sinds 1883, werden lampen in de glazen lantaarns geplaatst die uit de westgevel steken. De tweede lamp was het sein om maatregelen te nemen, zoals het afsluiten van de heulen en het plaatsen van de schutboorden. Het mennegat bij de haven – ‘het oude mennegat’ – voor de toegang tot de Vaartsteeg viel onder de verantwoordelijkheid van het dijkbestuur. Omstreeks 1920 had J. Steenman de taak om de ‘schutten’ te bewaren en te plaatsen voor de mennegaten van de Eemnesser haven en die bij Van IJken, de beurtschipper.<sup>31</sup>

Hoe die schutboorden er toen uit zagen weten we niet exact. Men moet niet denken aan wat planken, maar aan stevige balken die in twee rijen op elkaar werden gestapeld. Zie de gleuven in de zijmuren op enkele foto's hierbij. In de tussenruimte moest tot ruim boven de kruin van de dijk de ‘messie’ (mengsel van mest en stro) en zand worden gestort, die gedurende de winter naast deze doorgangen klaar moesten liggen.<sup>32</sup> Op afb. 2 en 9 is duidelijk te zien dat de messie op de kruin van de dijk klaar ligt, terwijl op afb. 1 een begin is gemaakt.

*Mennegaten op de Zuidwend*

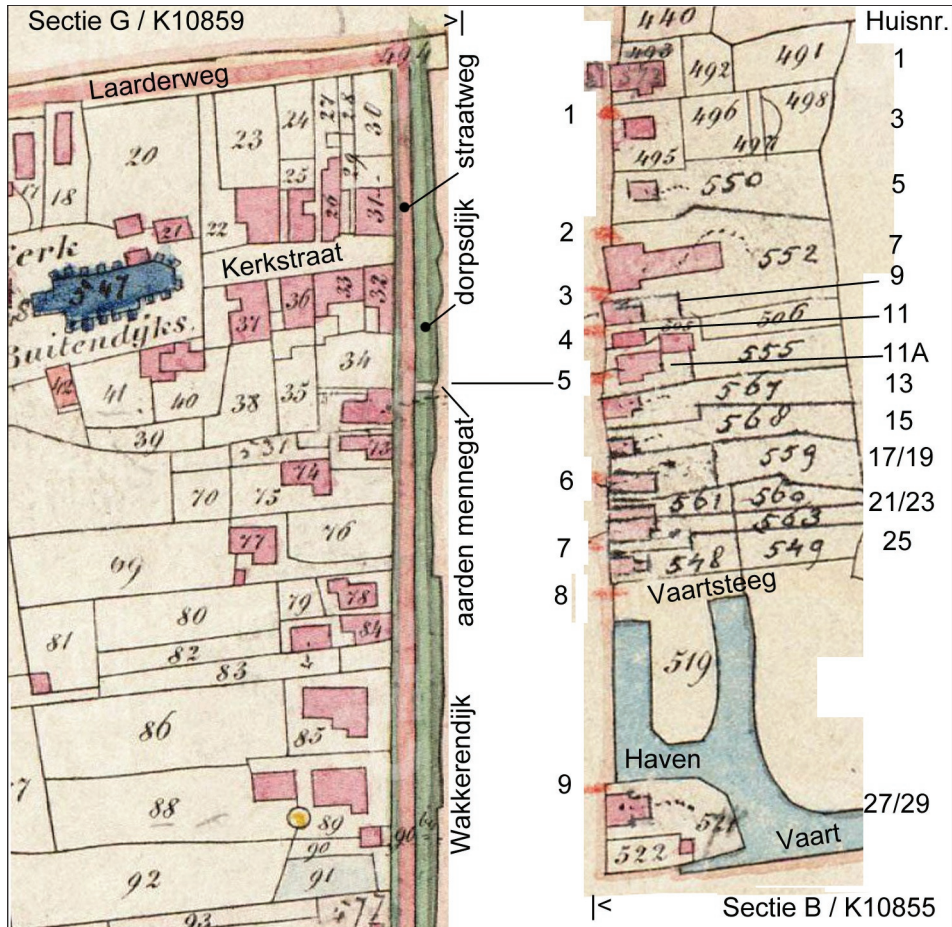
Het reglement suggereert, wegens 'verkiezen', dat in 1777 de eigenaren van de huizen aan de oostkant of een deel van hen nog met aarden mennegaten werkten. Volgens de opgave van Tijmen Roodhart waren er in zijn jeugd negen stenen mennegaten op de Zuidwend.<sup>33</sup> De twee die we dan nog missen van de elf die we eerder noemden, zijn misschien het gevolg van combinatie. Het waren niet de twee stenen mennegaten in Binnendijk, want die vielen in de zuidelijkste 'klassie'. In 1877 zullen de muren verhoogd moeten zijn in verband met de dijkverhoging.

In 1842 heeft het dijkbestuur van Eemnes kadastrale kaarten laten maken waarop de heulen (duikers) en de mennegaten staan aangegeven. Op de kaarten van de westelijke kadastrale secties staat de dorpsdijk keurig groen ingekleurd, met onderbrekingen op de plaats waar mennegaten zouden zitten, ook in de dorpskommen (afb. 8, links). Op de oostelijke tegenhanger staat de dorpsdijk niet aangegeven, maar wel zijn met rood potlood alle mennegaten gemerkt (afb. 8, rechts). Het aardige van deze kaarten is dat blijkbaar op de westelijke alleen de aarden mennegaten staan. Op de Zuidwend in Eemnes-Buiten is maar één daarvan te bespeuren (afb. 8, bij mennegat nr. 5). Het is in elk geval zeker dat er bij de haven vanouds een stenen mennegat was en dat staat er niet op. Kortom, de westelijke kaarten (links) zijn bedoeld voor het beheer van de 'aarden mennegaten' en de heulen, om vast te leggen waar die zaten.

In de bebouwde kom van Eemnes-Buiten zien we zo op afb. 8 (links) negen mennegaten (rood; hier genummerd 1 t/m 9), waarvan er slechts één nog een aarden mennegat is (nr. 5). De overige acht waren dus stenen mennegaten. Later is die ene aarden variant bij het huis Wakkerendijk 11A blijkbaar ook nog versteend, zodat we uitkomen op Tijmen Roodhart's aantal van negen. Dat is vermoedelijk al gebeurd voor 1850, omdat er toen op de Zuidwend geen aarden mennegaten meer werden genoemd.

Op de stenen mennegaten was ook wel het nodige aan te merken blijkens correspondentie in verband met slecht onderhoud. Muren waar paddenstoelen uitgroeiden en verrotte schutten werden geconstateerd. Bewoners in de dorpskommen werd in 1922 verweten dat ze de 'stenen mennegaten' niet tijdig zouden hebben gesloten bij opkomende vloed, zodat het dijkbestuur zich genoodzaakt voelde om in overleg met hen werklieden aan te wijzen die dat zouden doen op last van de dijkgraaf. A. de Bruijn (Wakkerendijk 1) en J. Heek (W'dijk 3) voor hun

Afb. 8: Kaartfragmenten betreffende de mennegaten op de Zuidwend in 1842 (Archief Eemland, digitale kaarten K10859 en K10855). Links is in de dorpsdijk één mennegat aangegeven (nr.5), dat een overgebleven aarden versie is. De rood gemarkeerde (rechts, nrs 1 t/m 9) zijn alle mennegaten. Deze zijn blijkbaar uitgevoerd in steen, behalve nr. 5.



gezamenlijke mennegat (afb. 8, nr. 1) en J. Ruizendaal van herberg "De Lindeboom" (W'dijk 7) voor zijn eigen mennegat (nr. 2) kregen opdracht om hun zijmuren te repareren. J. van Ijken (W'dijk 27/29, nr. 9) kreeg in 1930 nog toestemming om zijn mennegat met een meter te verbreden door de noordelijke zijmuur te verplaatsen of opnieuw op te bouwen. Hij moest in het midden twee stalen steunpa-

len kunnen aanbrengen. Vermoedelijk ging het erom een bredere vrachtauto erdoor te kunnen rijden.<sup>34</sup>

#### MONUMENT 'HET MENNEGAT'

In 2012 was het 80 jaar geleden dat de Afsluitdijk op 28 mei 1932 definitief werd gesloten. De Zuiderzeevloed van 1916 was 'de druppel die de emmer deed overlopen'. Er

waren al langer plannen gesuggereerd om de Zuiderzee af te dammen, zelfs al in de 17<sup>e</sup> eeuw. In 1886 wordt de *Zuiderzeevereeniging* opgericht om de zee geheel of gedeeltelijk in te polderen. Ir. Cornelis Lely treedt in dienst als ingenieur. In 1891, 1901 en 1912 wordt hij minister van Waterstaat en hij bevordert als zodanig die plannen. Door het uitbreken van de Eerste Wereldoorlog heeft het kabinet echter andere prioriteiten. Op 9 september 1916 dient Lely toch de *Wet tot afsluiting en drooglegging van de Zuiderzee* in, kortweg de *Zuiderzeewet*, die pas in 1918 wordt goedgekeurd.

In 1920 beginnen de eerste werkzaamheden door Wieringen met het vasteland te verbinden en in januari 1927 gaat de eerste spa de grond in voor de Afsluitdijk. Deze dijk zou veel veranderen voor de bevolking en de natuur in en rond de Zuiderzee, die vanaf 20 september 1932 officieel IJsselmeer wordt genoemd. In de eerste plaats weet men zich veilig achter deze nieuwe dijk, die na de ramp van 1953 op Deltahoogte is gebracht. Stijging van de zeespiegel maakt verdergaande maatregelen nodig.

In 2012 ontstaat in Eemnes het idee om tachtig jaar na de afsluiting een aandenken te plaatsen en dat te realiseren in het kader van het programma Cultuurparticipatie van de provincie Utrecht. Samenwerking van de Historische Kring Eemnes, die suggereert 'iets met een mennegat te doen', en de Kunst- en Cultuurcommissie Eemnes resulteert in een fraai monument, mede dank zij de provincie

Afb. 9: Het stenen mennegat voor de kerk van Eemnes-Binnen omstreeks 1930 <sup>35</sup> (coll. Hans Kleinhoven). De bladeren zitten nog aan de bomen, maar de messie ligt al klaar op de dijk.



Afb. 10: Monument 'Het Mennegat', ontworpen door Reggie van Berkel, bij de oude haven van Eemnes, tegenover het oude raadhuis aan de Wakkerendijk (foto Harm Boerma).



Utrecht, waterschap Vallei & Veluwe en de gemeente Eemnes. Reggie van Berkel, plaatselijk beeldhouwster en drijvende kracht achter het programma, ontwerpt het monument, dat wordt onthuld op 13 september 2014.

'Het Mennegat' bij de oude haven herinnert ons eraan dat 'De eeuwige strijd tegen het water' nooit is afgelopen.

#### LITERATUUR

- E. van Andel, 'De grote waai en een "vergeten" hofstede', in: *Historische Kring Eemnes* 32 (2010) 3, p. 126-142.
- M. Mijnsen-Dutilh, *Dijk- en polderbesturen onder Eemnes*, 1999, in de reeks *Archieftoegangen waterschap Vallei & Eem*. NB: Daarin gebruikte Archiefnummers 27 t/m 29 corresponderen met die van het Gelders Archief nrs. 1939 t/m 1941 sinds 2015. Inventarisnummers zijn ongewijzigd.
- M. Mijnsen-Dutilh, *Een vallei vol water – Waterschapskroniek Vallei en Eem 1616-2011*, Utrecht/Leusden 2011.
- C.W. Moorees en P.J. Vermeulen, *mr. Johan van de Water's Groot Plakkaatboek 's Lands van Utrecht aangevuld en vervolgd tot het jaar 1810*, deel II, Utrecht 1860.
- H. van Hees, 'De Watersnood van 1916', in *Historische Kring Eemnes*, 8 (1986) 1 (HKE1986-1).
- W. van Ijken, *Huisnummers Eemnes (1813-1930)*, Eemnes 2005. Dit betreft een overzicht (beperkte oplage) van een correlatie van oude huisnummeringen tot de huidige huisnummering sinds 1930 en oude ervennamen.

**BRONNEN:**

Archief Eemland, Archiefnr. 1001 – Conglomeraat Gerechtsbesturen Eemnes (...) 1637-1813.  
Gelders Archief (GA), Archiefnr. 1939 – Gecommitteerde Geërfden van Eemnes Buitendijks 1682-1850;  
Id. nr. 1940 – Gecommitteerde Geërfden van Eemnes Binnendijks 1681-1819;  
Id. nr. 1941 – Gecommitteerde Geërfden van Eemnes, uitmakende het dijkbestuur aldaar 1819-1895.  
Id. nr. 1943 – Waterschap Eemnes, 1858-1965.

**Noten**

1. AE 1001, inv. 127, Afschrift van schouwreglement van 1640.
2. Mijnsen (2011), p. 39.
3. Mijnsen (1999), p. 156-157; Mijnsen (2011) geeft op p. 111 onzekerheden over de hoogtematen aan i.v.m. de definitie van de voet. Hier is uitgegaan van de Rijnlandse maten: 1 voet = 31,4 cm.
4. Hoogtelijnen op topografische kaarten van het Kadaster.
5. Mijnsen (2011), p. 276, doorsnede Wakkerendijk boven R.K. kerk Eemnes-Buiten, sept. 1936. De hoogten konden variëren, maar de kruin van de zeedijk lag rond de 3,60 m + NAP volgens dwarsprofielen in GA 1943, inv. 381, 'Stukken betreffende (...). Met tekeningen, 1916-1926.' Het wegdek van de Meentweg lag op ca. 1,70 m + NAP, ca. 50 cm lager dan de Wakkerendijk.
6. Woordenboek Nederlandse Taal: 'de toegang tot den akker waarlangs men den oogst binnenhaalt; (...); "de opening of toegang door eenen dam, houtkant of eene gracht, waar men van de baan op het land of den akker rijdt"'.  
7. HKE 1986-1, p. 21-22.
8. Mijnsen (1999), p. 104, noot 127; AE 1001, inv. 126; Morees/Vermeulen, p.192-194.
9. Mijnsen (2011), p. 211 'mennegaten of doorritten in de dorpsdijk (...) bij oktoberschouw' en p. 277; Van Andel, p. 126 suggereert één soort mennegat met 'schietboorden'.
10. HKE 1986-1: Inleiding p. 3; Roodhart p. 21-22.
11. Van Andel, p. 131-132.
12. *Historische Canon van Eemnes*, p. 149 noemt 'omstreeks 1930', maar dit blijkt niet juist.
13. 1631 en 1637: Mijnsen (2011), p. 39. Ook 1703: GA 1941, inv. 123, 'Banwerksboek van de Hogeweg en de Zomerdijk', 1718, aantekening mennegat Doppenerf (Meentweg 61; zie Van Ijken).
14. GA 1939, inv. 4: brief dd 15 maart 1811 en kopie van 'De taxatie van de Eemnesser Dijk'.
15. GA 1941, inv. 127 t/m 128, 'Banboek van Eemnes', delen resp. 'Eemnes Binnendijk' (1849), 'Eemnes Buitendijk, Zuidpolder en Zuidwend' en 'id., Noordpolder en Heinellenpolder' (beide 1850).
16. GA 1941, inv. 123, pagina's betreffende de Zuidwend, 58v t/m 61v.
17. Mijnsen (1999), p. 153.
18. Mijnsen (1999), p. 155; GA 1941, inv. 7, 'Reglement voor de gecommitteerde geërfden van Eemnes, uitmakende het dijkbestuur aldaar, vastgesteld ...'
19. Archiefnr. 28, p. 105; verwijzing naar reglementen opgesteld na de stormvloed van 14 en 15 november 1775 en 21 november 1776.
20. GA 1943, inv. 318.
21. Mijnsen (2011), p. 276-277.
22. GA 1943, inv. 320, brieven 1055, 1056 en 1056.



23. GA 1943, inv. 323; inv. 320: aantallen in brief dd 2 nov. 1922.
24. GA 1943, inv. 65.
25. De Gooi- en Eemlander 15 januari 1916; HKE 1986-1, p. 5.
26. Kaart AE K10854 voor plaats mennegat in Veendijk; GA 1943, inv. 65; beloningen.
27. Mijnsen (1999), p. 104; Morees/Vermeulen, p.192-194: 'Reglement bij overstrooming te Eemnes Buitendijks. Vastgesteld door het Geregte aldaar, 24 Augustus 1777. Goedgekeurd door Gedepu- teerde Staten van Utrecht, 21 November 1777.' en idem m.b.t. Eemnes Binnendijks, resp. 4 Sept. en 21 Nov. 1777.
28. Een groep inwoners onder leiding van een buurmeester die zorg droeg voor het bewaken en ver- sterken van de dijkvak (vierel = kwartier of wijk) bij stormvloed.
29. GA 1939, inv. 120, 'Aanplakbiljet houdende voorschriften ter bescherming en verbeteringen van de Hoge- en Neerweg (...), 21 maart 1809.
30. Mijnsen (2011), p. 219 i.v.m. aanschaf seinlampen; overlevering in HKE 1986-1, p. 19 'twee lichten' en p. 31 'tweede lantaarn met rood licht';
31. GA 1941, inv. 123, p. 58v; Steenman in GA 1943, inv. 65, briefwisseling 1920 over verhoging ver- goeding.
32. Mijnsen (1999), p. 104 en 158; GA 1941, inv. nr. 120, extract besluit dd 23 juni 1825 (n.a.v. de stormvloed van 3 en 4 februari 1825).
33. HKE 1986-1, p. 21-22: namen volgens Tijmen Roodhart: Heek (W'dijk 1 en 3), Perier (7, herberg "De Lindeboom"), H. Luijf (9), G. van Dalen (11, café "t Loosie"), D. v.d. Wardt (11A, leerlooier), D. Bieshaar (17/19, waag), Staal (21/23, café "Schippers Welvaren"), Haven (Vaartsteeg), Van IJken (27/29, beurtschipper). Tekst tussen (...) door auteur toegevoegd t.b.v. relatering aan huisnummers en bedrijven.
34. GA 1943, inv. 320.
35. De datering ligt tussen 1926, het jaar dat Meindert Rebel toestemming kreeg voor een bezinepomp bij zijn garage links, en 1932, toen de Afsluitdijk werd gedicht en de mennegaten daarna open kon- den blijven.

## Wie helpt mee met de Anjeractie?

Een bijzondere manier om iets voor de Historische Kring Eemnes te doen! Meehelpen om een uurtje te collecteren bij de Eemnesser winkels voor de An- jeractie. De helft van de opbrengst is voor de Historische Kring Eemnes. De collecte is op 3 en 4 juni a.s. Voelt u er iets voor? Neem dan contact op met Liesbeth Lemckert, e-mail [ne.lemckert@planet.nl](mailto:ne.lemckert@planet.nl), tel. 5311913 of Stef van Zanden e-mail [acc.zanden@wxs.nl](mailto:acc.zanden@wxs.nl), tel. 5389432.