



PREIĻU NOVADA ILGTSPĒJĪGAS ATTĪSTĪBAS STRATĒGIJA

Saturs

1	Ievads	2
2	Stratēģijas daļas	3
3	Esošā situācija	4
3.1	Pamatinformācija	4
3.2	Preiļu novada simbolika.....	6
3.2.1	Pašvaldības struktūra.....	6
3.3	Kādi mēs esam?	6
3.4	Preiļu novada esošās situācijas raksturojums, izmantojot SVID (stiprās, vājās puses, iespējas un draudi) analīzi	7
4	Stratēģiskā daļa	9
4.1	Vīzija	9
4.2	Mērķi, prioritātes, Preiļu novada stratēģiskie attīstības virzieni	9
4.3	Teritorijas specializācija.....	14
5	Telpiskā attīstības perspektīva	15
5.1	Pašvaldības telpiskā struktūra, funkcionālās telpas izmaiņas	15
5.2	Apdzīvojuma struktūra, publiskie pakalpojumi	16
5.2.1	Pakalpojumi	17
5.3	Transporta infrastruktūra	18
5.4	Dabas teritoriju telpiskā struktūra.....	21
5.4.1	Derīgie izrakteņi.....	21
5.5	Kultūrvēsturiski nozīmīgās teritorijas	21
5.6	Ainaviskās vērtības	23
5.7	Prioritāri attīstāmās teritorijas	23
6	Uzraudzība	26
7	PĀRSKATS PAR SABIEDRISKĀS APSPRIEŠANAS PROCESU	27

1 Ievads

Preiļu novada ilgtspējīgas attīstības stratēģija 2013. – 2033.gadam (turpmāk – stratēģija) ir ilgtermiņa teritorijas attīstības plānošanas dokuments, kurš nosaka Preiļu novada ilgtermiņa attīstības redzējumu, mērķi, prioritātes un telpiskās attīstības perspektīvu. Telpiskās attīstības perspektīvā nosprauž pašvaldības teritorijas attīstības vadlīnijas. Nosaka un grafiski attēlo novada svarīgākās telpiskās struktūras, attīstības prioritātes un vēlamās ilgtermiņa izmaiņas. Šī stratēģija ir hierarhiski augstākais pašvaldības plānošanas dokuments. Citus novada attīstības plānošanas dokumentus (attīstības programmu, teritorijas plānojumu, lokālpilānojumus, tematiskos plānojumus u.c.) izstrādā saskaņā ar pašvaldības ilgtspējīgas attīstības stratēģiju. Stratēģijā ir atainota pašvaldības vēlamā turpmākā izaugsme, kuras pamatā ir savstarpēji saistītu nozaru attīstība, kā arī tās ietekme uz apkārtējo teritoriju attīstību.

Dokumenta izstrādes vadītājs: Preiļu novada domes izpilddirektors Vladimirs Ivanovs
Dokumenta izstrādātājs: Preiļu novada domes speciālisti.

2 Stratēģijas daļas

Ilgspējīgas attīstības stratēģija nosaka Preiļu novada virzību uz vēlamo novada attīstību līdz 2033. gadam. Ilgtspējīgas attīstības stratēģija (IAS) tika izstrādāta, ņemot vērā Latvijas ilgtspējīgas attīstības stratēģijā, Nacionālās attīstības plānā 2014.-2020. gadam (NAP) un Latgales stratēģijā noteiktos ilgtermiņa attīstības mērķus un prioritātes.

Stratēģija sastāv no šādām daļām:

- 1) Esošā situācijas apskata, kurā aprakstīti Preiļu novadā pieejamie resursi, attīstības procesu mijiedarbība un funkcionālās saites;
- 2) Stratēģiskā daļa, kurā ietverti: ilgtermiņa attīstības redzējums (vīzija), iespējamie attīstības scenāriji, novada ekonomiskā specializācija, ilgtermiņa attīstības mērķi un prioritātes;
- 3) Telpiskās attīstības perspektīva, kuras ietvaros noteiktas un shematiski attēlotas nozīmīgākās Preiļu novada telpiskās struktūras, attīstības prioritātes un vēlamās ilgtermiņa izmaiņas;
- 4) Stratēģijas uzraudzības kārtība.

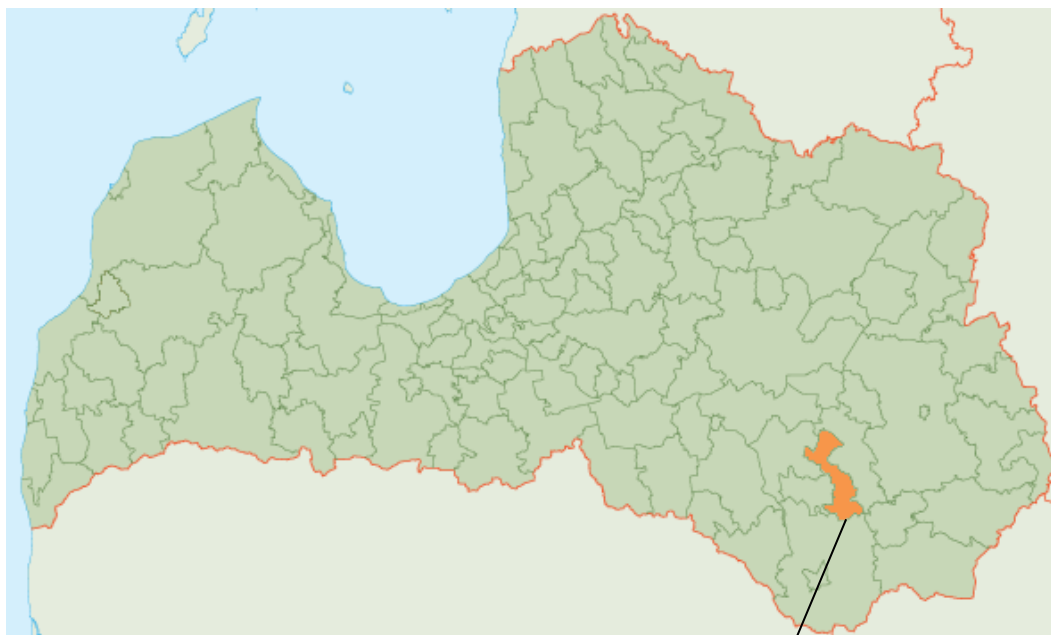
3 Esošā situācija

3.1 Pamatinformācija

Teritorijas platība	36 441 ha
Iedzīvotāju skaits (uz 01.01.2013.gads)	11 239
Iedzīvotāju blīvums	33,35 iedz./km ²
Teritorijas attīstības indekss	-0,223 (64 vieta)
Novada teritoriālais dalījums	Preiļu pilsēta Preiļu pagasts Aizkalnes pagasts Pelēču pagasts Saunas pagasts
Administratīvais centrs	Preiļi
Pakalpojumu centri	Līču pakalpojuma centrs Aizkalnes pakalpojuma centrs Pelēču pakalpojuma centrs Saunas pakalpojuma centrs
Novada domes deputātu skaits	15
Pamatbudžeta ieņēmumi (2012)	7 220 692 LVL
Pamatbudžeta izdevumi (2012)	6 750 810 LVL

Preiļu novads atrodas Latgales plānošanas reģionā, 3 lielo pilsētu – Daugavpils, Rēzeknes un Jēkabpils centrā. Novadu veido Preiļu pilsēta un 4 pagasti: Preiļu, Aizkalnes, Pelēču un Saunas. Novads robežojas ar 4 novadiem: Vārkavas, Riebiņu, Līvānu un Daugavpils. Kopīgo interešu teritorijas ar citiem novadiem Preiļu novadam ir ūdenstilpnes, ūdensteces un ceļi. Ezeru un upju apsaimniekošanai jābūt tādai, lai nodarītu iespējami mazāku postījumu dabas videi. Veidojot upju vai ezeru apsaimniekošanas plānus, ir jāsadarbojas ar kaimiņu pagastiem, vienojoties par atļauto un aizliegto darbību upju un ezeru ūdeņos.

Preiļu novada ilgtspējīgas attīstības stratēģija 2013-2033 gada redakcija



Preiļu novads. Karte Nr 1.

3.2 Preiļu novada simbolika



Preiļu novada ģerbonis

2012. gada 28. martā tika apstiprināts Preiļu novada ģerbonis. Tā heraldiskais apraksts vēsta, ka Preiļu novada ģerbonī ir attēlots zelta laukā melns krauklis, aiz tā kreisajā pusē zaļa četrlapu āboliņa lapa. Zelta laukā krauklis ir saglabāts no Preiļu pilsētas vēsturiskā ģerboņa, bet četrlapu āboliņa lapa ataino novada četras lauku teritorijas.



Preiļu novada karogs

2012. gada 26. aprīlī Preiļu novada domes deputāti apstiprināja jaunā Preiļu novada karoga metu. Saskaņā ar domes lēmumu, karogs ir taisnstūra audums tumši zaļā krāsā, kura centrā attēlots krāsains Preiļu novada ģerbonis, kura augstums ir 3/5 no karoga platuma. Karoga platuma attiecības pret garumu ir 1:2 un tā izmēri var būt 1m x 2m vai 1,5m x 3m.

3.2.1 Pašvaldības struktūra

Pašvaldībā ir 22 pašvaldības iestādes, pašvaldība ir arī kapitāldaļu turētāja 3 kapitālsabiedrībās: SIA „Preiļu saimnieks”, SIA „Atkritumu apsaimniekošanas Dienvidlatgales starppašvaldību organizācija” un SIA „Preiļu slimnīca”. Domes darbošanās šajās kapitālsabiedrībās saistās ar novada attīstības jautājumu efektīvāku risināšanu un ar efektīvāku pašvaldības funkciju veikšanu.

Preiļu novada dome līdzdarbojas šādās biedrībās:

- Latvijas Pašvaldību savienība,
- Latgales reģionālas attīstības aģentūra,
- Biedrība „Eiropreģions „Ezeru zeme””,
- Latvijas atkritumu apsaimniekošanas asociācijā,
- Bāriņtiesu asociācija,
- Lauku bibliotēku atbalsta biedrība,
- Preiļu rajona partnerība,
- Izpilddirektoru asociācija,
- Tūrisma asociācija,
- Sporta veterānu-senioru savienība,
- Sporta padome,
- Latvijas pensionāru apvienība.

Domes darbošanās šajās biedrībās saistās ar efektīvāku pašvaldības funkciju veikšanu.

3.3 Kādi mēs esam?

- Pašvaldībā ir izveidota moderna novada pārvalde, izveidota laba sadarbība ar apkārtējām pašvaldībām, Latgales plānošanas reģionu,

pierobežas pašvaldībām. Pašvaldībā kopš 2000.gada tiek īstenoti vērienīgi infrastruktūras projekti.

- Daudz ieguldīts kultūrvides infrastruktūras sakārtošanā Preiļu novadā. Tiek plaši apmeklēti mūsu kultūras pasākumi, bibliotēkas. Preiļu novada dejotājus pazīst gan Latvijā, gan Eiropā. Nākotnē iecerēts veikt Preiļu pils un parka rekonstrukciju.
- Mums ir populārs tūrisma objekts - Miniaturā karaļvalsts un leļļu galerija. Preiļu novadam izstrādāta „Preiļu novada tūrisma un mārketinga attīstības programma”.
- Teritorija ir piemērota piena un gaļas lopkopībai, graudkopībai, bioloģiskajai lauksaimniecībai, mežsaimniecībai, netradicionālajiem lauksaimniecības produktiem, metodēm.
- Novadā ir labas pirmsskolas un vispārējās izglītības iegūšanas iespējas. Nepieciešami ieguldījumi izglītības iestāžu infrastruktūrā.
- Pašvaldība rūpējas par aktīvu sporta dzīvi novadā.
- Šobrīd novada ekonomiskās izaugsmes pamatā ir A/S „Preiļu siers”, atsevišķi ražojošie uzņēmumi un zemnieku saimniecības.
- Preiļu novada dome, kā SIA „Preiļu slimnīca” kapitāldaļu turētājs ir ieinteresēts slimnīcas attīstībā un saglabāšanā.
- Pašvaldībā kopš 2003. gada darbojas Preiļu novada domes Sociālais dienests, tiek sakārtota sociālās aprūpes sistēma un piedāvāti alternatīvi pakalpojumi.
- Preiļu novadā ceļu tīkla blīvums ir pietiekoši liels, taču dažu esošo ceļu stāvoklis ir kritisks, nepieciešami uzlabojumi satiksmes drošības nodrošināšanai. Attīstoties Preiļu novada ražošanas uzņēmumiem, būtu nepieciešama jauna apvedceļa izbūve pilsētas no Dienvidaustrumu puses.
- Līdz šim ir veikti ievērojami ieguldījumi komunālās saimniecības attīstībā. Iesāktie darbi jāturpina!
- Jāsaglabā drosme uzņemties ieviest jaunus IT risinājumus pārvaldē, sniegt kvalitatīvākus pakalpojumus iedzīvotājiem, uzlabot esošo infrastruktūru.

3.4 Preiļu novada esošās situācijas raksturojums, izmantojot SVID (stiprās, vājās puses, iespējas un draudi) analīzi

Stiprais

- Ģeopolitiskais stāvoklis. Preiļiem ir izdevīgs ģeogrāfiskais stāvoklis (Latgales centrā: Daugavpils – Jēkabpils – Rēzekne -Krāslava)- vairāku transporta ceļu krustpunktā, kas ļauj iedzīvotājiem relatīvi ātri sasniegt reģiona lielākās pilsētas. Vidējais attālums līdz citu Latgales pilsētu centriem ir vismazākais salīdzinoši ar citu Latgales pilsētu centriem, tas ir objektīvs pamats reģiona administratīvā centra aspektā.

Preiļu novada ilgtspējīgas attīstības stratēģija 2013-2033 gada redakcija

- Labs vispārējās izglītības kvalitātes līmenis, mūsdienīga izglītības infrastruktūra. Pieejamas daudzveidīgas pirmsskolas, vispārējās, interešu, profesionālās ievirzes un arodizglītības programmas.
- Informācijas tehnoloģijas ir mūsdienīgā līmenī;
- Resursu ietilpīgākā infrastruktūra - apkure, ūdensapgāde, būs sakārtota.
- Nav ļoti kritisku un ļoti sarežģīti atrisināmu problēmu.
- Pilsēta ir gazificēta, līdz ar to ir rūpniecības attīstības iespēju paplašināšana un Preiļu ekonomiskās telpas infrastruktūras izveidošana un uzlabošana.
- Brīvas, neapsaimniekotas būves un brīvas zemes Preiļos aktīvai biznesa izmantošanai.
- A/S „Preiļu siers”, SIA „VS TEKS” un SIA „Firma Jata” veiksmīgā darbība.
- Kultūrvides un dabas pievilcība. Preiļos un tuvākajā apkārtnē kompakti izvietojušies apkārtnē lielākie kultūrvēsturiskā mantojuma nekustamie objekti, kā arī kultūras infrastruktūras objekti, novada kultūras iestādēm ir ilggadēja pieredze lielu pasākumu rīkošanā.
- Novads un Preiļu pilsēta ir kompakti ar izteiktu teritoriālo zonējumu.
- Labas sporta bāzes un daudzveidīgas sportiskās aktivitātes.
- Nevalstiskās organizācijas, kas aktīvi darbojas pieaugušo izglītībā, bērnu, invalīdu un citu sociāli mazaizsargāto iedzīvotāju interesēs.
- Preiļos koncentrējas Latgales reģionam nozīmīgas iestādes - Dienvidlatgales reģionālā lauksaimniecības pārvalde, VID Latgales reģionālās iestādes Preiļu nodaļa.

Vāja

- Zema uzņēmējdarbības aktivitāte, šaurš biznesa sektoru spektrs.
- Zema iedzīvotāju pirktspēja.
- Preiļi atrodas Latgales centrā starp lielākajām Latgales reģiona pilsētām, kurām piemīt lielāka cilvēkresursu kapacitāte un konkurētspēja.

Draudi

- Demogrāfiskās situācijas pasliktināšanās novadā, zemā dzimstība.
- Migrācija darbavietu trūkuma dēļ.

Iespējas

- Kompakts, atraktīvs, saimnieciski attīstīts novads ar augstu dzīves kvalitāti.
- Līdzsvarota un racionāla infrastruktūra, kas nodrošina ilgtspējīgu attīstību.
- Mūsdienīga, ES standartiem atbilstoša kvalitātes vadības sistēma.
- Reģiona administratīvais centrs.

4 Stratēģiskā daļa

4.1 Vīzija

Preiļu novads – pērle starp zaļajiem Latgales mežiem un dzidrajiem ezeriem!

Preiļi – Latgales lauku saimnieku centrs un modernas pārvaldības paraugs!

Novads, kurā visu vecuma grupu iedzīvotājiem ir kvalitatīva dzīves vide, kurā ekonomiskais pamats ir uzņēmējdarbība, kas nodrošina ilgtspējīgu attīstību un demogrāfisku izaugsmi, kurš ir pievilcīgs gan kā biznesa vide, gan kā kvalitatīva brīvā laika pavadīšanas vieta, vieta dzīvošanai.

4.2 Mērķi, prioritātes, Preiļu novada stratēģiskie attīstības virzieni

Balstoties uz Preiļu novada vērtībām, dabas vidi, tradīcijām un iedzīvotāju vajadzībām, novada specializāciju ir izvirzīti trīs stratēģiskie attīstības virzieni. Pašvaldības darbības virzību uz nosprausto mērķi un tā sasniegšanu raksturo attīstības virzienu rezultatīvie rādītāji – indikatori. Attīstības virzienu raksturošanai izmantoti gan kvantitatīvi statistikas dati, gan arī kvalitatīvi apsekojumu dati.

1. Dzīves vides kvalitātes un cilvēkresursu attīstība, (izglītības, kultūras, veselības aprūpes, sociālās palīdzības, sociālo pakalpojumu un rekreatīvo pakalpojumu) nodrošināšana un kultūrvēsturiskā mantojuma saglabāšana

- Iedzīvotāju skaita palielināšanās, pārceļšanās uz dzīvi Preiļu novadā;
- Visu pašvaldībai noteikto pakalpojumu kvalitatīva pieejamība novadā;
- Izglītojamo skaits izglītības iestādēs;
- Skolēnu centralizēto eksāmenu rezultāti;
- Pieejamo izglītības programmu skaits;
- Neformālās izglītības piedāvājuma klāsts, pieaugušo izglītošanas kursu pieejamība;
- Kultūras pasākumu apmeklētāju skaits;
- Kultūras iestāžu kapacitāte;
- Piesaistītais finansējums kultūrai, tūrismam, kultūrvēsturiskā mantojuma saglabāšanai;
- Plašs kultūras pasākumu piedāvājums (vietējā mērogā, Latgales mērogā);
- Pilsētvides kvalitāti;
- Publiskās telpas un rekreācijas teritoriju pieejamība;
- Veselības pakalpojumu pieejamība;
- Sociālā riskam pakļauto iedzīvotāju skaits;
- Sociālās palīdzības un sociālo pakalpojumu saņēmēju skaits;
- Personīgā drošība;
- Sakārtota sporta infrastruktūra.

2. Infrastruktūras attīstība un pieejamības nodrošināšana

- Kvalitatīva dzeramā ūdens pieejamība, attīrīto notekūdeņu novadīšana;
- Kvalitatīvs un ērts ceļu tīkls;
- Efektīva un dabai draudzīga siltumapgāde;
- Finansiāli pieejams kvalitatīvs mājoklis;
- Pārdomāts atkritumu apsaimniekošanas cikls;
- Pieejamas IT komunikācijas.

3. Videi draudzīgas uzņēmējdarbības un ekonomikas attīstība un nodarbinātības veicināšana, atbalsts inovācijām.

- Reģistrēto uzņēmumu skaits;
- Ekonomiski aktīvo uzņēmumu skaits;
- Iedzīvotāju ienākuma nodokļa pieaugums;
- Bezdarbs, % no darbspējīgo iedzīvotāju skaita;
- Uzņēmumu pievienotā vērtība;
- Ārējo patērētāju apjoms;
- Privātā sektora darbība;
- Optimāla novada pārvalde;
- Ainaviski kvalitatīva pilsētvide.

Horizontālie attīstības virzieni

1. veicināt pievilcīga novada tēla atpazīstamu Latvijā, pasaulē;
2. veicināt sadarbību ar dažādām organizācijām, institūcijām un pašvaldībām Latvijā un pārrobežā;
3. veicināt pilsoniskas, aktīvas sabiedrības veidošanos, saliedējot dažādas sociālās grupas;
4. nodrošināt vienlīdzīgu vides un pakalpojumu sasniedzamību un pieejamību iedzīvotājiem.

1. Stratēģiskais attīstības virziens

Dzīves vides kvalitātes un cilvēkresursu attīstība, (izglītības, kultūras, veselības aprūpes, sociālās palīdzības, sociālo pakalpojumu un rekreatīvo pakalpojumu) nodrošināšana un kultūrvēsturiskā mantojuma saglabāšana

Dzīves vides kvalitātes nodrošināšana novadā ir pamats cilvēkresursu attīstībai. Lai novadā sekmīgi uz dzīvi atgrieztos jaunieši un varētu attīstīties uzņēmējdarbība, pašvaldībai ir jārada apstākļi, lai iedzīvotāji par savu dzīvesvietu izvēlētos Preiļu novadu.

Sabiedrības kopējo kvalitāti nosaka labklājības vienmērīga izplatība sabiedrībā, nabadzības un atstumtības mazināšana, iedzīvotāju drošība, sociālo pakalpojumu kvalitāte un pieejamība, savstarpējā uzticēšanās. Dzīves kvalitātes pētījumi un *Eurostat* aptaujas liecina, ka situācija Latvijā nav dramatiski sliktāka kā citās valstīs. Latviju var raksturot kā zemi, kur cilvēku uzticība cits citam un sabiedriskajiem institūtiem varētu būt augstāka.

Vidēja termiņa mērķi:

- 1.1. Iedzīvotāji jūtas apmierināti ar dzīves vides kvalitāti novadā;
- 1.2. Attīstīta izglītības/mūžizglītības sistēma;
- 1.3. Tiek nodrošināti un attīstīti sociālās palīdzības, veselības aprūpes, rekreatīvie pakalpojumi;
- 1.4. Veikta īstermiņa un vidējā termiņa pašvaldības darbības plānošana, pieejami pakalpojumi, nodrošināta lēmumu pieņemšanas procesa atklātība;
- 1.5. Kultūrvides iestāžu kapacitātes stiprināšana, pasākumu pieejamība, informācijas pieejamība, kultūrvēsturiskā mantojuma saglabāšana un popularizēšana.

Rīcības:

- Attīstīt izglītības sistēmu veicinot optimizāciju, attīstīt izglītības sistēmas infrastruktūru;
- Attīstīt sociālās palīdzības pakalpojumus;
- Attīstīt un risināt veselības aprūpes jautājumu novadā;
- Veicināt rekreatīvo pakalpojumu pieejamību, īstenot pašvaldības projektus, rosināt privāto sektoru;
- Uzlabot iedzīvotāju drošības sajūtu novada teritorijā, pilsētā;
- Kultūras dzīves pilnveidošana pašvaldībā;
- Muzeju, bibliotēku, tūrisma objektu kapacitātes stiprināšana;
- Sekot līdzi attīstības programmā plānoto pasākumu un izvirzīto mērķu sasniegšanai;
- Iedzīvotāju informēšana par pašvaldības darbu un iedzīvotāju līdzdarbošanās pašvaldības lēmumu pieņemšanā;
- Īstenot pasākumus kultūrvēsturiskā mantojuma saglabāšanai.

2. Stratēģiskais attīstības virziens

Infrastrukturā attīstība un pieejamības nodrošināšana.

Pievilcīgs novads izpaužas visdažādākajos veidos. Novada vides, infrastruktūras sakārtotība ir viens no svarīgākajiem faktoriem cilvēkiem izvēloties dzīves vietu. Ielu stāvoklis, transports, sabiedrisko pakalpojumu kvalitāte, dabas teritoriju kvalitāte, mājoklis, komunālie pakalpojumi un pieejamība – šie ir faktori, kas veicina pilsētvides, novada pievilcību. Pilsētas lielākajām vērtība ir dabas pamatnes teritorijas: Preiļu parks ar kanālu sistēmu, pilsētas apstādījumi, puķes, kas Preiļus veido par pievilcīgu vietu dzīvošanai un atpūtai. Lai paaugstinātu pilsētas, novada iedzīvotāju dzīves kvalitāti un uzlabotu Preiļu pilsētvides kvalitāti, nepieciešams pievērst uzmanību pilsētas publiskās telpas sakārtošanai un veidot to cilvēkiem draudzīgu un pieejamu, tāpat arī novada lauku teritorijā. Sabiedrības labklājība, interešu ievērošana pēc kvalitatīvas infrastruktūras un kvalitatīvu pakalpojumu sniegšana ir viens no svarīgākajiem faktoriem pilsētas un novada attīstībā. Lai nodrošinātu novada iedzīvotājiem vienlīdzīgas iespējas un piedāvātu kvalitatīvus pakalpojumus, ir nepieciešams attīstīt pašvaldības piedāvātos pakalpojumus un uzlabot novada drošību.

Vidēja termiņa mērķi:

- 2.1 Nodrošināts kvalitatīvs dzeramais ūdens, attīrīto notekūdeņu novadīšana, nodrošināta efektīva un dabai draudzīga siltumapgāde, attīstīta atkritumu apsaimniekošanas sistēma;**
- 2.2 Kvalitatīvs novada ceļu tīkls, sakopta vide;**
- 2.3 Nodrošināts finansiāli pieejams, kvalitatīvs mājoklis;**
- 2.4 Novadā attīstītas IT komunikācijas;**
- 2.5 Veikti specifiskie pasākumi pakalpojumu un infrastruktūras pieejamībai.**

Rīcības:

- Īstenot Eiropas Savienības struktūrfondu, Kohēzijas fonda projektus novadā ūdenssaimniecību sakārtošanai;
- Veikt pašvaldības autoceļu uzturēšanu, rūpēties par konkrētu kritisko posmu rekonstrukciju;
- Veikt gājēju ietvju, autostāvvietu izbūvi novada teritorijā;
- Veikt siltumtrašu rekonstrukciju, kur tas nepieciešams;
- Uzturēt darba kārtībā, nepieciešamības gadījumā veikt remontdarbus katlu mājās;
- Izvērtēt iespējas izmantot alternatīvos enerģijas veidus apkurei, izvērtēt savas iespējas, kā arī izvērtēt iespējamo ārējo pakalpojuma sniedzēju piedāvājumus;
- Attīstīt atkritumu apsaimniekošanas sistēmu, vākšanu, šķirošanu;
- Attīstīt IT komunikāciju ieviešanu pašvaldības darbā, iestāžu darbā, to pieejamību iedzīvotājiem;
- Rūpēties par pilsētas labiekārtošanu, sakopšanu, novada ciemu labiekārtošanu, lauku vides sakoptību;
- Aktualizēt Preiļu parka sakopšanas un apsaimniekošanas jautājumus;
- Nodrošināt informācijas un teritoriju pieejamību.

3. Stratēģiskais attīstības virziens

Videi draudzīgas uzņēmējdarbības un ekonomikas attīstība un nodarbinātības veicināšana, atbalsts inovācijām.

Veiksmīgi attīstīta uzņēmējdarbība ir pamats novada ekonomikai. Šobrīd Preiļu novadā aktīvi darbojošos lielo uzņēmumu skaits ir samērā mazs. Uzņēmēju norādītās problēmas, kas traucē attīstīties, bieži vien nav risināmas pašvaldības līmenī. Tomēr vietējā līmenī ir iespēja radīt apstākļus, kas veicina novadā veidot jaunus uzņēmumus, attīstīt Preiļu novada, Latgales darba tirgu, lai piedāvājums atbilstu pieprasījumam un veidotu aktīvu sadarbību starp uzņēmējiem un citām iesaistītajām pusēm, lai kopīgi risinātu uzņēmējdarbības problēmas un veicinātu novada attīstību. Lai efektīvi izmantotu Latvijas radošos un kultūrvides resursus, paaugstinātu pastāvošo radošo nozaru darba produktivitāti, paplašinātu radošu cilvēku ekonomiskās darbības formas, pārvēršot cilvēku radošo potenciālu ekonomiskos ieguvumos, Preiļu novada uzņēmējdarbības izaugsmē kā viena no perspektīvām ir radošo industriju nozaru integrācija, jāliek uzsvars jaunu potenciālo investoru piesaisti, jāattīsta izvirzītais pašvaldības profils.

Vidēja termiņa mērķi:

- 3.1. Preiļu novadā radīta uzņēmējdarbības attīstību veicinoša vide, ar specializāciju – pārtikas rūpniecība un lauksaimniecības atbalsts;**
- 3.2. Novadā sabalansēts darba tirgus pieprasījums un piedāvājums;**
- 3.3. Preiļos ir attīstīta tūrisma uzņēmējdarbība;**

3.4. Preiļu novadā ir vairāki inovatīvi uzņēmumi.

Rīcības:

- Attīstīt Biznesa inkubatora kapacitāti;
- Veikt aktivitātes, kuras rosina darbu noteiktajā pašvaldības specializācijā;
- Pieejamo novadā industriālo teritoriju datu apkopošana;
- Sadarboties ar Nodarbinātības valsts aģentūru nodarbinātības problēmu risināšanai novadā;
- Nodrošināt informācijas pieejamību uzņēmējiem, lauksaimniekiem par Eiropas Savienības atbalstu, aktualitātēm;
- Veicināt sadarbību ar citiem biznesa Inkubatoriem, universitātēm, Latvijas investīciju un attīstības aģentūru.

4.3 Teritorijas specializācija

Latgales programmā 2010.-2017. Preiļu novads definēts kā atbildīgais par: nozaru programmas „Veselīga pārtika”, „Attīstības centru tīkls” apakšprogrammu: „Preiļi”, un programmas „Sociālā uzņēmējdarbība” (kopā ar Balvu novada domi) ieviešanu. Saskaņā ar Latgales programmu, Preiļiem tiek noteikta specializācija: pārtikas rūpniecība (un lauksaimniecības atbalsts). Papildnozares: atjaunojamā enerģija un energoefektivitāte, tūrisms, kā arī: kokapstrāde, metālapstrāde un mašīnbūve, transports un loģistikas pakalpojumi, dziedinoši un veselību veicinoši pakalpojumi.

Preiļu loma pilsētu tīklā tiek definēta kā: **Latgales lauku saimnieku centrs un modernas pārvaldības paraugs:**

- reģionālas nozīmes attīstības centrs;
- lauku saimnieku un lauksaimnieciskās darbības atbalsta centrs Latgalē;
- pašvaldības darba izcilība pilsētas-lauku attiecībās;
- inovatīvi tūrisma risinājumi (Leļļu muzejs, Preiļu pils, u.c.) – kultūrvēsturiskā mantojuma izmantošana;
- sociālās uzņēmējdarbība un sociālie uzņēmumi;
- izglītības izcilība.

5 Telpiskā attīstības perspektīva

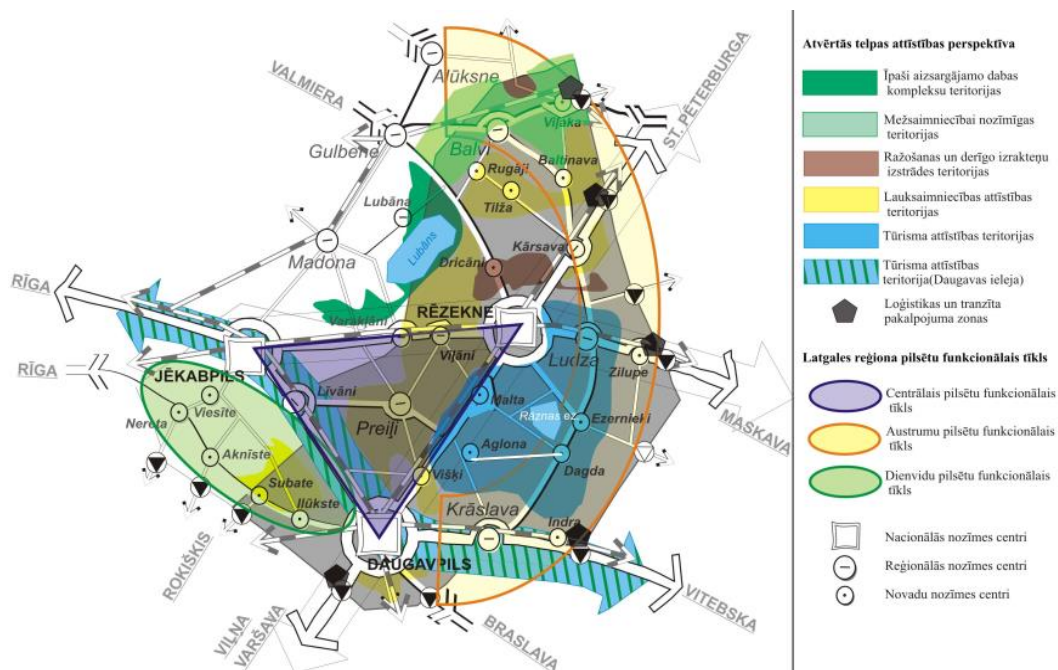
5.1 Pašvaldības telpiskā struktūra, funkcionālās telpas izmaiņas

Preiļu novada teritorijas telpiskās attīstības perspektīva ir veidota, lai sniegtu pašvaldībai ilgtspējīgas attīstības iespējas, nodrošinātu tās atsevišķo teritoriālo vienību – 4 pagastu pilnvērtīgu funkcionēšanu, dažādas saimnieciskās darbības iespējas un kvalitatīvu dzīves vidi iedzīvotājiem, labvēlīgu investīciju vidi uzņēmējiem ar modernu un videi draudzīgu satiksmes un inženiertehnisko infrastruktūru, saglabātu bagāto dabas un kultūrvēsturisko mantojumu.

Kā galvenie telpiskās perspektīvas attīstības virzieni tiek izvirzīti - apdzīvojuma sistēmas attīstība, atvērtās lauku telpas izmantošanas daudzveidošana, industriālo zonu, infrastruktūras attīstība.

Izvērtējot novada teritorijas attīstības priekšnoteikumus - ģeogrāfisko novietojumu, ekonomiskos, dabas un kultūrvēsturiskos resursus Latvijas, Latgales reģiona un vietējās pašvaldības attīstības kontekstā, ņemot vērā Preiļu novada pašvaldības ilgtermiņa attīstības redzējumu, tiek iezīmētas pašvaldības teritorijas telpiskās struktūras attīstības prioritārās funkcionālās telpas /skat.karti Nr. 2/.

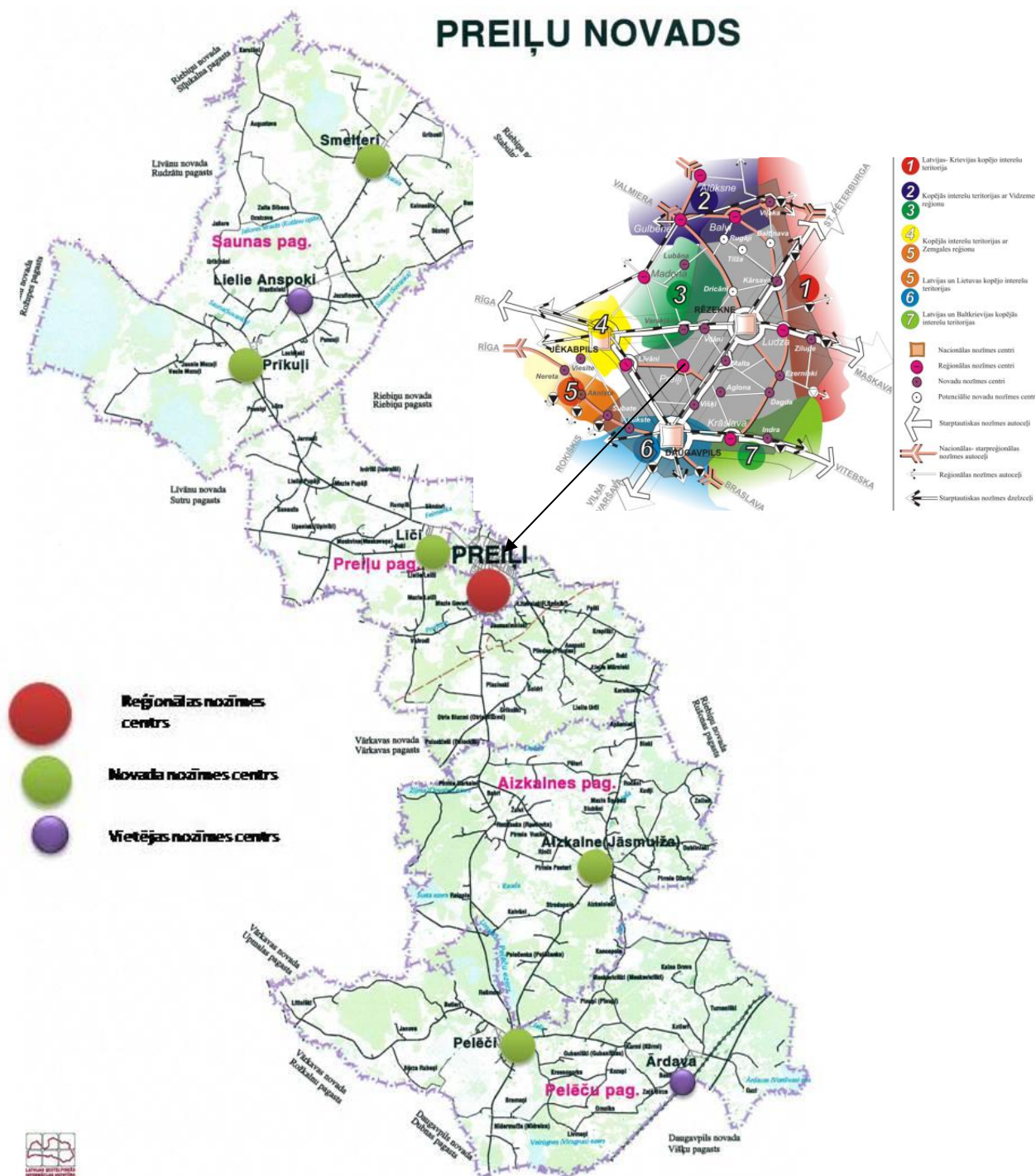
Novads, kurā visu vecuma grupu iedzīvotājiem ir kvalitatīva dzīves vide, kurā ekonomiskais pamats ir uzņēmējdarbība, kas nodrošina ilgtspējīgu attīstību un demogrāfisku izaugsmi, kurš ir pievilcīgs gan kā biznesa vide, gan kā kvalitatīva brīvā laika pavadīšanas vieta, vieta dzīvošanai.



Latgales reģiona vēlamā telpiskā struktūra. Karte Nr. 2.

5.2 Apdzīvojuma struktūra, publiskie pakalpojumi

Preiļu novadā uz 01.01.2013. (pēc PMLP datiem) dzīvo 11 239, no tiem vīrieši ir 5188 un 6051 sievietes. Iedzīvotāju blīvums ir 33,35 iedz./km². Pēc nacionālā sastāva 65,3% novada iedzīvotāju ir latvieši, 29% krievi, 1,2% baltkrievi un čigāni, 1,4% poļi, bet pārējo tautu pārstāvji sastāda 1,9%. Bezdarba līmenis Preiļu novadā ir viens no zemākajiem Latgales reģionā.



Preiļu novada apdzīvojuma struktūra. Karte Nr. 3.

Preiļu novada ilgtspējīgas attīstības stratēģija 2013-2033 gala redakcija

Preiļu novadā pēc lauku apdzīvoto vietu klasifikācijas ir vidējciemi, mazciemi un skrajciemi/Pēc J. Turlaja un G. Milliņa klasifikācijas „Latvijas apdzīvotās vietas klasifikācija, vērtēšanas kritēriji, ciemu saraksts, kartes”, Rīga 1998, apgāds Jāņa sēta/. Vidēji lieli ciemi ir lauku apdzīvotās vietas ar vairāk nekā 100 pastāvīgajiem iedzīvotājiem, kā arī vismaz vienu no sekojošiem infrastruktūras objektiem – vispārizglītojošo skolu, pastu, medpunktu, pagastmāju, baznīcu. Ja apdzīvotajā vietā ir vismaz trīs no iepriekšminētajiem objektiem, tā ieskaitāma vidēji lielo ciemu kategorijā, arī tad, ja pastāvīgo iedzīvotāju skaits ir mazāks par 100. Vidēji lielo ciemu kategorijā tāpat ieskaitāmas visas iepriekš minētajiem kritērijiem neatbilstošās apdzīvotās vietas ar vairāk nekā 200 pastāvīgajiem iedzīvotājiem.

Preiļu novadā ir 6 vidējciemi: Aizkalne, Pelēči, Ārdava, Līči, Lielie Anspoki, Priķuļi un Smelteri. Analizējot iedzīvotāju skaita dinamiku šajās apdzīvotajās vietās, tad jāsecina, ka dažos vidējciemos iedzīvotāju skaits ir palielinājies, bet citos ir vērojams neliels iedzīvotāju skaita samazinājums. Mazciemi – ir lauku apdzīvotās vietas ar kompaktu apbūvi, kuru veido vismaz 5 dzīvojamās ēkas. Dzīvojamo ēku skaits var būt arī mazāks (līdz 3), ja apdzīvotajā vietā ir vēl kāda sabiedriska rakstura celtnes – veikals, mežniecība, stacija, pasts, skola utt. Preiļu novadā ir 15 mazciemi: Raudovka, Ročāni, Žeļvi, Maskaviciški, Nīdermuiža, Jaunie Mozuļi, Locinieki, Vecie Mozuļi, Anspoki, Lielie Leiči, Lielie Pupāji, Mazie Pupāji, Otrie Blūzmi, Sanauža un Sondori. Visizplatītākā lauku apdzīvotuma sistēma Latgalē ir specifiskais skrajciema tips, kur tos dēvē arī par sādžām vai solām. Skrajciemi – viensētu grupas bez kompaktas apbūves, kas sastāv vismaz no četrām apdzīvotām sētām un kuras vēsturiski iedzīvotāji uzskata par vienotām un apzīmē tās ar vienu nosaukumu. Skaita ziņā Preiļu novadā dominē skrajciemi ar iedzīvotāju skaitu līdz 20 cilvēkiem – 95 skrajciemi.

5.2.1 Pakalpojumi

Preiļu novadā tiek piedāvāts pakalpojumu klāsts, saskaņā ar VARAM izstrādāto vēlāmo pakalpojumu klāstu atbilstoši apdzīvotuma līmenim (infrastruktūra un pakalpojumi), kas jānodrošina novadu nozīmes attīstības centriem.

Kultūras jomā:

- bibliotēku pakalpojumi- nodrošina Preiļu galvenā bibliotēka ar 6 pagastu bibliotēkām;
- profesionālās ievirzes mākslas un mūzikas izglītības pakalpojums – nodrošina Preiļu mūzikas un mākslas skola un Preiļu novada bērnu un jauniešu centrs;
- kultūras un brīvā laika pieejamība –nodrošina Preiļu novada kultūras centrs un 3 pagastu kultūras nami, Preiļu Vēstures un lietišķās mākslas muzejs, P. Čerņavska keramikas darbnīca-muzejs, Raiņa memoriālais muzejs „Jasmuiža”.

Preiļu novada ilgtspējīgas attīstības stratēģija 2013-2033 gada redakcija

Veselības jomā:

- primārās un stacionārās veselības aprūpes pakalpojums - nodrošina SIA Preiļu slimnīca;
- ambulatorie veselības aprūpes pakalpojumi – nodrošina ģimenes ārstu prakses, medicīniskās aprūpes mājās un medicīniskās rehabilitācijas pakalpojumu sniedzēji.

Sociālās aprūpes jomā:

- sociālā dienesta pakalpojumu pilns apjoms – nodrošina Preiļu novada Sociālais dienests, Preiļu novada Krīzes centrs, Preiļu novada pansionāts.

Izglītības, zinātnes, jaunatnes un sporta jomā:

- vispārējā izglītība un profesionālā izglītība-nodrošina Preiļu Valsts ģimnāzija, Preiļu 2.vidusskola, Preiļu 1.pamatskola, Preiļu novada vakara (maiņu) un neklātienes vidusskola, Pelēču pamatskola, Priekuļu pamatskola, Salas pamatskola, Preiļu arodvidusskola;
- profesionālās ievirzes sporta izglītība – nodrošina Preiļu bērnu un jauniešu sporta skola;
- pieaugušo formālā un neformālā izglītība – nodrošina Preiļu NVO centrs.

Uzņēmējdarbība:

- biznesa eksperts – nodrošina Preiļu novada biznesa inkubators.

Kā lielākais pakalpojumu centrs novada iedzīvotājiem ir Preiļu pilsēta, kurā atrodas Preiļu novada dome un pieejami dažāda veida pakalpojumi: medicīniskie, banku, skaistumkopšanas, šūšanas, apavu remonta u.c. Pārējā novada teritorijā pamatpakalpojumus nodrošina pagastu pārvaldes, kultūras iestādes, tūristu mītnes un mazumtirdzniecības uzņēmumi, kas nodrošina pārtikas un sadzīves preču pārdošanu.

Novada iedzīvotājiem tiek nodrošināta vispārējā, speciālā, profesionālā un interešu izglītība. Preiļu novadā darbojas 12 izglītības iestādes. Kultūras dzīvi nodrošina Preiļu novada kultūras centrs un 3 pagastu kultūras nami, 3 muzeji, Preiļu galvenā bibliotēka ar 6 pagastu bibliotēkām. Nevalstiskās organizācijas (NVO) aktīvi iesaistās vietējās attīstības jautājumu risināšanā, piedalās projektu konkursos. Novadā reģistrētas 71 biedrības.

5.3 Transporta infrastruktūra

Preiļu novads atrodas Latgales plānošanas reģionā. (skat. 3. att.) Preiļu novada teritoriju šķērso valsts galvenie autoceļi, dzelzceļa līnija (Pelēču pag., Ārdava), valsts, reģionālie un vietējie autoceļi. Preiļu novads ir telpiski saistīts ar lielajām Latgales pilsētām Daugavpili, Rēzekni un Zemgales plānošanas reģiona pilsētu Jēkabpili. Esošā Preiļu novada satiksmes infrastruktūra pilnībā nodrošina iedzīvotāju pārvietošanos

Preiļu novada ilgtspējīgas attīstības stratēģija 2013-2033 gala redakcija

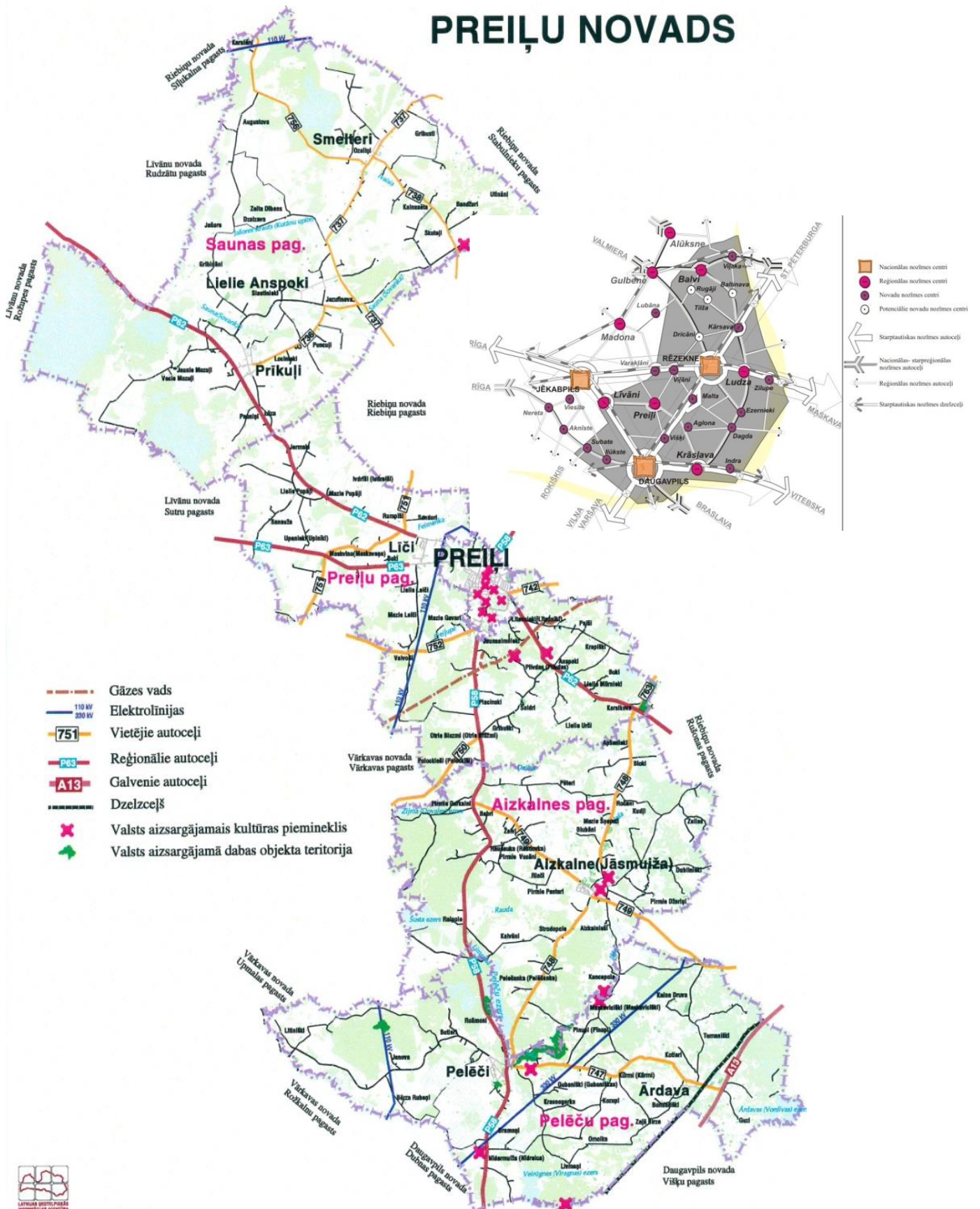
un saimnieciski ekonomisko attīstību. Transporta vienību skaits nepārtraukti pieaug un pilsētā esošie ceļu mezgli (krustojumi) nespēj nodrošināt satiksmes drošības līmeni un caurlaidspēju. Tāpēc tuvākā nākotnē jāparedz 4 riņķveida krustojumu jeb rotācijas apļu projektēšana un izbūve:

1. Preiļi – Līvāni – Rudzāti – apvedceļš;
2. Preiļi – Špoģi – Ančkini - jaunais apvedceļš;
3. Preiļi – Aglona – Feimaņi – apvedceļš;
4. Preiļi – Riebiņi – apvedceļš.

Šis risinājums palīdzēs atrisināt krustojumos satiksmes drošību un atbrīvot transporta plūsmas kustību.

Ņemot vērā, ka ap Preiļiem ir izbūvēts apvedceļš tikai no Dienvidu puses, jāprojektē vēl viens apvedceļš no Dienvidaustrumu puses, lai savienotu autoceļu Špoģi – Preiļi ar autoceļu Preiļi - Aglona. Autoceļi Preiļus saista ar Rīgu, Daugavpili, Rēzekni, Krāslavu, Balviem, Jēkabpili, Madonu, Dagdu, Varakļāniem, Viļāniem un citām pilsētām. Preiļi atrodas 206 km no Rīgas, 67 km no Rēzeknes un 54 km no Daugavpils. Pilsētu 2,7 km garumā šķērso ceļš Viļāni – Preiļi – Špoģi, 3,5 km garumā ceļš Krāslava – Preiļi – Madona un 0,5 km garumā ceļš Preiļi – Līvāni. Pilsētas ielu kopgarums ir 32,1 km. Preiļu pilsētā, pieaugot privāto transporta līdzekļu skaitam, palielinās transporta kustība un slodze, kuras rezultātā straujāk tiek bojāts esošais ielu un piebraucamo ceļu segums. Lielu atslodzi transporta kustībai caur pilsētu dod izbūvētais apvedceļš, kurš kalpo galvenokārt visu tranzītkravu, kā arī citas smagās tehnikas kustībai. Esošā novada valsts autoceļu garumu sastāda trīs valsts reģionālie autoceļi (kopgarums teritorijā – 41 km), septiņi valsts vietējie autoceļi (kopgarums teritorijā – 37). Pelēču pagasta teritoriju šķērso viens valsts galvenais autoceļš – Krievijas robeža – Rēzekne – Daugavpils – Lietuvas robeža, viens valsts reģionālais autoceļš, kā arī divi valsts vietējie autoceļi. Pelēču pagasta teritoriju šķērso dzelzceļa līnija Sanktpēterburga – Rēzekne – Daugavpils – Viļņa.

PREIĻU NOVADS

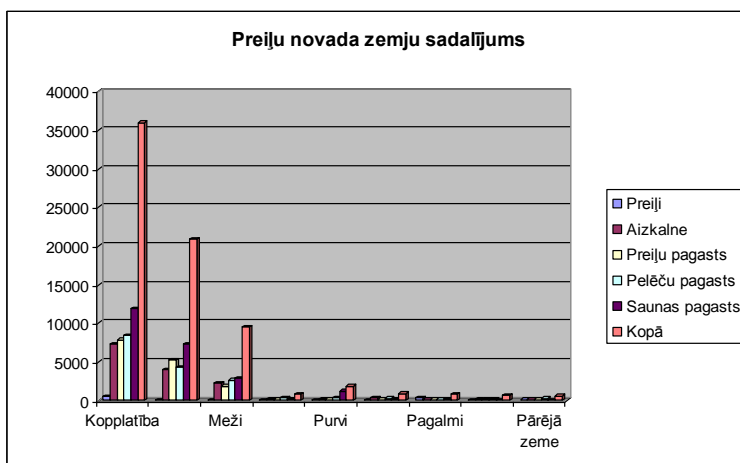


Preiļu novada infrastruktūra. Karte Nr. 4.

5.4 Dabas teritoriju telpiskā struktūra

Dabas resursu dažādība ir novada ilgtspējīgas attīstības potenciāls, jo novadā lielā skaitā sastopamas īpaši aizsargājamās dabas teritorijas un krāšņas dabas ainavas.

Vislielāko platību aizņem lauksaimniecībā izmantojamās zemes 58% no kopējā zemes fonda. Meži veido 26,43% no kopējās platības. Ūdeņi Preiļu novadā aizņem 2,6% no kopējās platības.



Preiļu novada zemju sadalījums. Grafiks Nr. 1.

5.4.1 Derīgie izrakteņi

Novadā tiek iegūta smilts-grants (tiek izmantota būvniecībai un ceļu būvei), ir iespējams iegūt sapropeli un kūdru. No Preiļu novada teritorijā esošajiem ezeriem kā potenciālās sapropeļa vietas ir pētīti Šusta ezers, Liminkas ezers (Aizkalnes pagasta teritorija), Pelēču ezers un Dovules ezers (Aizkalnes pagasta teritorijā). Nozīmīgie no sapropeļa ieguves viedokļa, kā arī visvairāk aizaugušie ir Šusta un Dovules ezeri. Katra ezera tuvumā ir ceļš, kā arī lauksaimniecībā izmantojamās zemes. Tomēr katrs ezers papildus ir jāvērtē individuāli no sapropeļa kvalitatīvajiem rādītājiem, ieguves apjomiem, sapropeļa tālākas izmantošanas (vairumtirdzniecībai vai apkārtējo lauksaimniecības zemju mēslošanai) un citiem izmaksu parametriem. Aplūkojot Preiļu novadu no purvu teritoriju viedokļa, nozīmīgas teritorijas kūdras ieguvei ir Saunas pagastā – Pauniņu (Krievusalas) purva atradne (Nr. Kūdras fondā 4539) un Steporu purva kūdras atradne (Nr. Kūdras fondā 4525). Minēto atradņu lielākā daļa no teritorijas atrodas uz LVM valdījumā esošajām zemēm. Visā novada teritorijā pieejami pazemes ūdeņi.

5.5 Kultūrvēsturiski nozīmīgās teritorijas

Preiļu novadā atrodas daudzi nozīmīgi Valsts un vietējās nozīmes kultūras pieminekļi, kuriem ir liela nozīme Preiļu novada tūrisma attīstībā.

Preiļu novada ilgtspējīgas attīstības stratēģija 2013-2033 gala redakcija

Preiļu novada teritorijā atrodošos Valsts aizsargājamo kultūras pieminekļu saraksts

Valsts aizsardz. Nr.	Pieminekļu vērtības grupa	Pieminekļu veids (* - kustami pieminekļi)	Pieminekļu nosaukums	Pieminekļu atrašanās vieta	Pieminekļu (notikumu) datējums
6498.	Valsts	Arhitektūra	Preiļu muižas	Preiļi, Preiļu muižā	19. gs.
6499.	Valsts	Arhitektūra	Pils	Preiļi, Preiļu muižā	1860.-1865.
6500.	Valsts	Arhitektūra	Kapela	Preiļi, Preiļu muižā	1817.
6501.	Valsts	Arhitektūra	Stallis	Preiļi, Preiļu muižā	19. gs. l.c.
6502.	Valsts	Arhitektūra	Vārti	Preiļi, Preiļu muižā	19. gs. 2.p.
6503.	Valsts	Arhitektūra	Vārti	Preiļi, Preiļu muižā	19. gs. 2.p.
6504.	Valsts	Arhitektūra	Vārtsarga namiņš	Preiļi, Preiļu muižā	19. gs. 2.p.
6505.	Valsts	Arhitektūra	Parks	Preiļi, Preiļu muižā	19. gs. 1.p.
					19./20.gs.
4123.	Valsts	Māksla	Ērģeles	Preiļi, Tirgus laukums 11, Preiļu katolu baznīcā	ap 1882. 1938.
1920.	Valsts	Arheoloģija	Anspoku pilskalns	Preiļu pag., pie bij. Anspoku muižas, Preiļupītes labajā krastā	
1921.	-Valsts	Arheoloģija	Plivdu pilskalns	Preiļu pag., Plivdās, Preiļupītes kreisajā krastā	
1904	Valsts	Arheoloģija	Aizkalnes senkapi	Aizkalnes pag., Aizkalnes skolas pagalmā un dārzā, Jašas upes labajā krastā	
1905.	Valsts	Arheoloģija	Feldhofas senkapi apmetne	Aizkalnes pag., Feldhofā, Jašas upes labajā krastā	
1906.	Vietējas	Arheoloģija	Gāgu senkapi	Aizkalnes pag., Gāgās, Jašas upes labajā krastā pie kapsētas	
49.	Valsts nozīmes	Vēsture	Dzejnieka Raiņa dzīves vieta	Aizkalnes pag., Jasmuižā	1883.-1889.
1915	Vietējās nozīmes	Arheoloģija	Gribustānu senkapi (Franču	Preiļu novads, Pelēču pag., Gribustānos	
1916	Vietējās nozīmes	Arheoloģija	Livmaņu senkapi	Preiļu novads, Pelēču pag., Livmaņos	
1917	Valsts nozīmes	Arheoloģija	Mackevicišķu senkapi	Preiļu novads, Pelēču pag., Mackevicišķos	
1918	Vietējās nozīmes	Arheoloģija	Pelēču - Bramaņu senkapi	Preiļu novads, Pelēču pag., Pelēčos - Bramaņos	
1919	Vietējās nozīmes	Arheoloģija	Rošmonu senkapi (Vaidu kalns)	Preiļu novads, Pelēču pag., Rošmonos	
1914	Valsts nozīmes	Arheoloģija	Baraukas pilskalns	Preiļu nov., Plečos, Baraukā, Vārdavas upes labajā krastā	
6497	Valsts nozīmes	Arhitektūra	Gornijašu kapliča	Preiļu nov., Plečos, Gornijašos	18.gs.
4114	Valsts nozīmes	Māksla	Altāris	Preiļu nov., Plečos, Gornijašu kapličā	18.gs. beigas

Preiļu novada ilgtspējīgas attīstības stratēģija 2013-2033 gada redakcija

4115	Valsts nozīmes	Māksla	Glezna "Garīdznieka"	Preiļu nov., Pleēčos, Gornijašu kapličā	19.gs. I puse
4116	Valsts nozīmes	Māksla	Glezna "Sv. Antonīns"	Preiļu nov., Pleēčos, Gornijašu kapličā	18.gs. III ceturksnis
4117	Valsts nozīmes	Māksla	Krucifikss	Preiļu nov., Pleēčos, Gornijašu kapličā	18.gs. beigas
4118	Valsts nozīmes	Māksla	Altāris	Preiļu nov., Pleēču pag. Nīdermuižas katoļu baznīcā	18.gs. vidus
4119	Valsts nozīmes	Māksla	Ērģeļu prospects	Preiļu nov., Pleēču pag. Nīdermuižas katoļu baznīcā	18.gs. II puse
4120	Valsts nozīmes	Māksla	Ērģeles	Preiļu nov., Pleēču pag. Nīdermuižas katoļu baznīcā	18.gs. II puse
4121	Valsts nozīmes	Māksla	Glezna "Aušras vārtu Dievmāte" ar	Preiļu nov., Pleēču pag. Nīdermuižas katoļu baznīcā	18.gs.
1940	Valsts nozīmes	Arheoloģija	Skuteļu senkapi	Preiļu nov., Saunas pag., Skuteļi	
	Vietējās nozīmes	Arhitektūra	Aizkalnes pareizticīgo baznīca	Aizkalnes pag., Aizkalne	1904.

Preiļu novada teritorijā atrodošos Valsts aizsargājamo kultūras pieminekļu saraksts. Tabula Nr. 1.

5.6 Ainaviskās vērtības

Preiļu pilsētā atrodas vietējās nozīmes īpaši aizsargājamā dabas teritorija, dabas piemineklis, dendroloģiskais stādījums "Preiļu pilsētas parks un dižkoku aleja Raiņa bulvārī". Preiļu novada teritorijā atrodas Eiropas nozīmes īpaši aizsargājamās dabas teritorijas (izveidotas 2004. gadā): Natura 2000 teritorijas-dabas liegums „Jaša”, dabas liegums „Pelēču ezera purvs”, aizsargājamo ainavu apvidus „Kaučers”, kā arī aizsargājami mikroliegumi: mikroliegums, kas izveidots īpaši aizsargājamo sugu: leženeja doblapu, artonijas kastaņbrūnās, artonijas vīnkrašas, aizsardzībai, mikroliegums, kas izveidots melnā stārķa (*Ciconia nigra*) aizsardzībai, mikroliegums baltmugurdzenim (*Dendrocopos leucotos*), kā arī mikroliegums īpaši aizsargājamo sugu: meža silpures, apaļvācelītes jurgermanija, hellera ķīļlape, aizsardzībai. Vietējas nozīmes dabas piemineklis – dendroloģiskais stādījums „Pelēču parks”. Mikroliegums platlapju meža biotopam. Novada teritorijā atrodas daudzi valsts un vietējās nozīmes dižkoki. Preiļu novada telpiskajā perspektīvā ir noteikti 2 ainaviskie ceļi: Preiļi-Pelēči un Pelēči- Ārdava.

5.7 Prioritāri attīstāmās teritorijas

Preiļu novada teritorijā prioritāri attīstāmās teritorijas ir noteiktas:

Preiļu pilsētā:

- Industriālās teritorijas;
- Preiļu parks ar muižas apbūvi.

Preiļu pagastā:

- Līči kā sociālo pakalpojumu centrs Preiļu novadā.

Aizkalnes pagastā:

Preiļu novada ilgtspējīgas attīstības stratēģija 2013-2033 gala redakcija

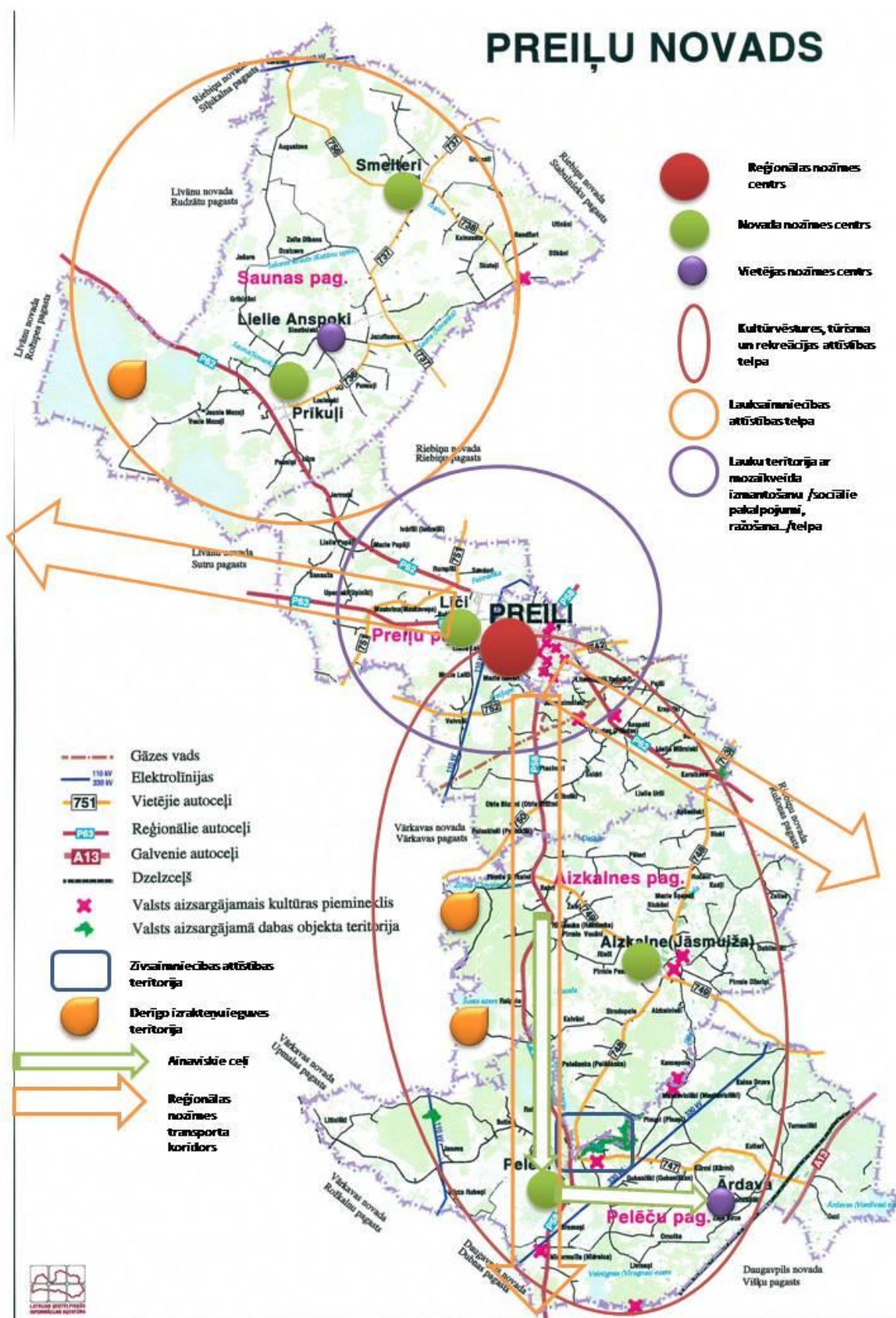
- Raiņa memoriālais muzejs „Jasmuiža” kā kultūrvēsturisks un atraktīvs tūrisma objekts;
- Jašas dabas taka – kā aktīvā un izglītojošā tūrisma objekts.

Pelēču pagastā:

- Pelēču ezers – akvatūrisma objekts;
- Ārdava – kultūrvēsturisks, mājražošanas tūrisma objekts.

Saunas pagastā:

- Smelteri – kā sabiedriskais, kultūras un izglītības centrs;
- Prīkuļi –
 - kā sabiedriskais, kultūras un izglītības centrs;
 - kā tradicionālās kultūras mantojuma un daudz balsīgās tradicionālās dziedāšanas saglabāšana, apzināšana un popularizēšana.



Preiļu novada telpiskā perspektīva. Karte Nr. 5

6 Uzraudzība

Lai īstenotu Preiļu novada ilgtspējīgas attīstības stratēģiju un sekotu tās ieviešanai, Preiļu novada pašvaldība, atbilstoši normatīvo aktu prasībām, izstrādās ilgtspējīgas attīstības stratēģijai pakārtotus vidēja termiņa plānošanas dokumentus – Preiļu novada attīstības programmu un Preiļu novada teritorijas plānojumu. Preiļu novada attīstības programmā nospraustie vidēja termiņa mērķi un rezultatīvie rādītāji tiks saskaņoti ar Preiļu novada ilgtspējīgas attīstības stratēģijā nospraustajiem ilgtermiņa mērķiem un rezultatīvajiem rādītājiem, lai nodrošinātu to, ka:

- attīstības programma ir vērsta uz ilgtspējīgas attīstības stratēģijas ieviešanu;
- novērtējot attīstības programmas ieviešanu, vienlaikus tiktu novērtēta arī ilgtspējīgas attīstības stratēģijas ieviešana.

Informācija par ilgtspējīgas attīstības stratēģijas rezultatīvajiem rādītājiem tiks iekļauta ikgadējos attīstības programmas uzraudzības ziņojumos. Reizi trīs gados attīstības programmas uzraudzības ziņojumi tiks papildināti ar pārskatu par Preiļu novada telpiskās attīstības perspektīvas īstenošanu.

Rezultatīvo rādītāju sarakstu un sasniedzamos rezultātus var pārskatīt, informāciju un veikto saraksta un rezultātu izmaiņu pamatojumu iekļaujot attīstības programmas uzraudzības ziņojumos.

7 PĀRSKATS PAR SABIEDRISKĀS APSPRIEŠANAS PROCESU

Pamatojoties uz Preiļu novada domes 2013. gada 23. maijā pieņemto lēmumu Nr. 6 p.4.1. „Par Preiļu novada Ilgtspējīgas attīstības stratēģijas 1. redakcijas nodošanu publiskai apspriešanai” Preiļu novada Ilgtspējīgas attīstības stratēģijas līdz 2033. gadam pirmās redakcijas sabiedriskās apspriešanas termiņš noteikts no 2013.gada 3.jūnija līdz 2013.gada 8.jūlijam un atkārtotu 2013.gada 27.jūnijā pieņemto lēmumu Nr. 9 p.6 sabiedriskās apspriešanas termiņš tika pagarināts līdz 2013.gada 5.augustam. Ar Preiļu novada Ilgtspējīgas attīstības stratēģijas 2013. - 2033. gadam pirmo redakciju varēja iepazīties Preiļu novada mājas lapā: www.preili.lv vai Preiļu novada domē, līdz ar to tika nodrošināta informācija par 1.redakcijas apspriešanu, nodrošināta dokumenta pieejamība sabiedrībai.

Sabiedriskās apspriešanas rezultātā saņemtie priekšlikumi:

Nr.p.k.	Iebilduma/priekšlikuma iesniedzējs	Iesniegtā iebilduma/priekšlikuma būtība	Ņemts vērā/nav ņemts vērā	Pamatojums, ja iebildums/priekšlikums nav ņemts vērā
1.	Aigars Zīmelis	Lūdz pagarināt Preiļu novada ilgtspējīgas attīstības stratēģija 2013-2033 1.redakcijas sabiedriskās apspriešanas termiņu līdz 2013.gada 5.augustam	Ņemts vērā	
2.	Biedrība „Sabiedriskais centrs „Nianse””	Dokumenta 1.nodaļā „Stratēģiskās attīstības virziens” sadaļā „Rīcības” paredzēt saglabāt esošās izglītības iestādes Preiļu novadā	Nav ņemts vērā	IAS ir ilgtermiņa plānošanas dokuments, kas neparedz iekļaut šādas detalizācijas pakāpes informāciju
3.	Biedrība „Sabiedriskais centrs „Nianse””	Saunas pagastā definēt Priekuļu ciemu ar trīs galvenajiem attīstības virzieniem: kā sabiedriskais, kultūras un izglītības centrs;kā tradicionālās kultūras mantojuma un daudz balsīgās tradicionālās dziedāšanas saglabāšana, apzināšana un popularizēšana; kā sakoptākais pagasta centrs.	Ņemts vērā daļēji	
4.	Latgales plānošanas reģiona attīstības aģentūra	Pie pakalpojumu klāsta izmantot VARAM pakalpojumu grozu, kas iet paketē ar Reģionālās politikas pamatnostādņem	Ņemts vērā	
5.	Latgales plānošanas reģiona attīstības aģentūra	Norādīt 18.lpp. ciemu iedalījuma avotu 19.lpp. ceļi vairs nav 1.un 2.šķiras, bet valsts reģionālie un vietējie saskaņā arlikumu Par autoceļiem.	Ņemts vērā Ņemts vērā	