

Páll V. Bjarnason  
Drífa Kristín Þrastardóttir

# Húsakönnun

Verkamannabústaðirnir við Hringbraut



**Reykjavík 2005**

Minjasafn Reykjavíkur  
Skýrsla nr. 123

# Húsakönnun

Verkamannabústaðirnir við Hringbraut

Staðgreinireitir 1.139.314 og 1.162.201

Páll V. Bjarnason, arkitekt  
Drífa Kristín Þrastardóttir, sagnfræðingur

**Reykjavík 2005**

Minjasafn Reykjavíkur  
Skýrsla nr. 123

Unnið að beiðni Skipulagsfulltrúa Reykjavíkur  
vegna deiliskipulagsvinnu.

Ljósmyndir: Drífa Kristín Þrastardóttir, Minjasafni Reykjavíkur.  
Kort: Björn Ingi Edvardsson, Skipulags- og byggingasviði Reykjavíkur.

© Árbæjarsafn Páll V. Bjarnason arkitekt,  
deildarstjóri húsadeildar Minjasafns Reykjavíkur og  
Drífa Kristín Þrastardóttir sagnfræðingur.

Minjasafn Reykjavíkur – Árbæjarsafn  
Skýrsla nr. 123  
Reykjavík 2005.  
Öll réttindi áskilin.

# Efnisyfirlit

## 1. Húsakönnun.

Formáli.....	5
Byggingarsaga.....	6
Varðveislumat.....	19
Uppdráttur Húsverndarskrár Reykjavíkur.....	21

## 2. Húsaskrá.

Verkamannabústaðir vestan Hofsvallagötu (*I. og II. flokkur*):

Ásvallagata 49.....	22
Ásvallagata 51.....	23
Ásvallagata 53.....	24
Ásvallagata 55.....	25
Ásvallagata 57.....	26
Ásvallagata 59.....	27
Ásvallagata 61.....	28
Ásvallagata 63.....	29
Ásvallagata 65.....	30
Bræðraborgarstígur 47.....	31
Bræðraborgarstígur 49.....	32
Bræðraborgarstígur 53.....	33
Bræðraborgarstígur 55.....	34
Hofsvallagata 16.....	35
Hofsvallagata 18.....	36
Hofsvallagata 20.....	37
Hofsvallagata 22.....	38
Hringbraut 74.....	39
Hringbraut 76.....	40
Hringbraut 78.....	41
Hringbraut 80.....	42
Hringbraut 82.....	43
Hringbraut 84.....	44
Hringbraut 86.....	45
Hringbraut 88.....	46
Hringbraut 90.....	47

Verkamannabústaðir austan Hofsvallagötu (*III. flokkur*):

Ásvallagata 33.....	48
Ásvallagata 35.....	49
Ásvallagata 37.....	50
Ásvallagata 39.....	51
Brávallagata 42.....	52
Brávallagata 44.....	53
Brávallagata 46.....	54
Brávallagata 48.....	55
Brávallagata 50.....	56
Hofsvallagata 15.....	57
Hofsvallagata 17.....	58
Hofsvallagata 19.....	59
Hofsvallagata 21.....	60
Hofsvallagata 23.....	61
Hringbraut 52 .....	62
Hringbraut 54 .....	63
Hringbraut 56 .....	64
Hringbraut 58 .....	65
Heimildaskrá.....	66

## Formáli

Hér fer á eftir könnun byggðar á staðgreinireit **1.139.314** og hluta af staðgreinireit **1.162.201** í Reykjavík, þ.e. verkamannabústöðunum við Hringbraut. Svæðið afmarkast af Ásvallagötu, Bræðraborgarstíg, Hringbraut, vestari enda Brávallagötu og lóðamörkum milli húsanna Brávallagötu 40 og 42 og Ásvallagötu 31 og 33.

Húsakönnunin er unnin að beiðni *Húsfélags alþýðu*. Þessi reitur er innan þess svæðis sem varðveisluskrá Reykjavíkur nær til, en það er svæðið innan

Hringbrautar/Snorrabrautar. Húsin á reitnum voru byggð á árunum 1932 til 1937.

Ekki er um að ræða tæmandi sögulega úttekt á viðkomandi svæði, en fyrst og fremst könnuð saga þeirra húsa sem standa þar nú og lagt mat á varðveislugildi þeirra.

Við mat á varðveislugildi húsa hefur verið beitt svokallaðri SAVE-aðferð (Survey of Architectural Value in the Environment) sem gerð er grein fyrir í ritinu *Leiðbeiningar um gerð bæja- og húsakannana*, útgefnu af Húsafriðunarnefnd ríkisins 1996. Þar er höfð til hliðsjónar dönsk SAVE-aðferð, þar sem lagt er mat á fjóra þætti; *byggingarlist, menningarsögulegt gildi, umhverfisgildi og upprunalega gerð*.

**Varðveislugildi húsa** byggist síðan á innbyrðis mati á vægi hvers þáttar og vega þar þyngst gildi byggingarlistar, menningarsögu og umhverfis. Einnig er stuðst við Húsverndarskrá Reykjavíkur, sem gefin var út sem þemahefti með Aðalskipulagi Reykjavíkur 1996 – 2016 (*Húsvernd í Reykjavík, svæðið innan Snorrabrautar/Hringbrautar*). Þar sem húsverndarskráin er ekki að öllu leyti byggð á rannsóknnum heldur á fyrirbyggjandi gögnum og úttekt byggðarinnar á staðnum, getur verið nauðsynlegt að gera breytingar eftir nákvæmari húsakönnun.

27. janúar 2005,

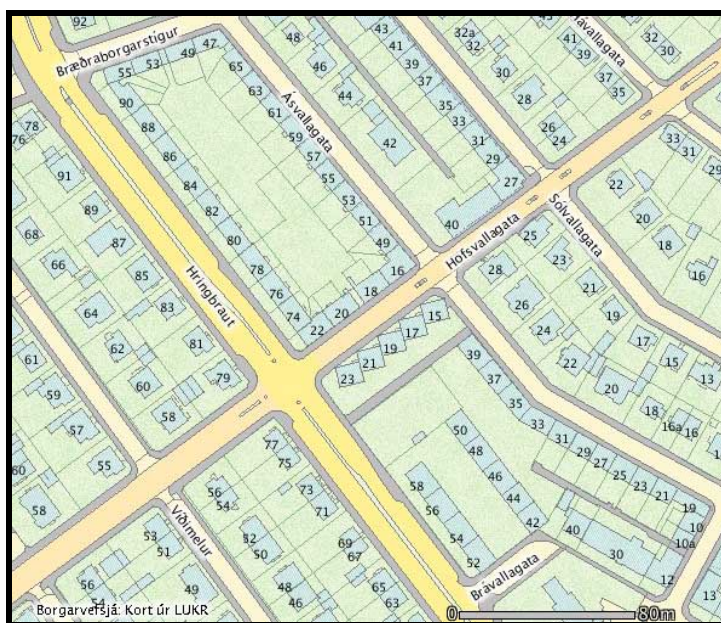
Páll V. Bjarnason arkitekt,  
deildarstjóri húsadeildar  
Minjasafns Reykjavíkur - Árbæjarsafns.

## Byggingarsaga

Hér fer á eftir byggingarsöguleg úttekt á verkamannabústöðunum við Hringbraut, á staðgreinireit **1.139.314** og hluta af staðgreinireit **1.162.201** í Reykjavík.

### Staðsetning

Svæðið sem um er að ræða afmarkast af Ásvallagötu í norðri, Bræðraborgarstíg í vestri og Hringbraut í suðri en í austri er svæðið afmarkað af vestari enda Brávallagötu og lóðamörkum milli húsanna Brávallagötu 40 og 42 og Ásvallagötu 31 og 33. Í gegnum svæðið liggur Hofsvallagata og skilur á milli staðgreinireits **1.139.314** vestan megin og staðgreinireits **1.162.201** austan megin.



Kort af svæðinu úr Borgarvefsjóni.<sup>1</sup>

### Húsagerð og aldur

Til umfjöllunar eru tvær stórar samstæður verkamannabústaða, alls 44 hús, sem reist voru í þremur áföngum á 4. áratugi 20. aldar. Annars vegar er um að ræða 26 sambyggð hús á lokuðum reit vestan við Hofsvallagötu, hins vegar 18 hús í fjórum röðum austan við Hofsvallagötu. Í hvorri samstæðu eru húsin öll samskonar að gerð, útliti og fyrirkomulagi. Öll eru þau tvílyft með kjallara og lágu risi og byggð úr steinsteypu.

Samstæðan vestan við Hofsvallagötu var reist í tveimur áföngum á árunum 1931–1935, af *Byggingarfélagi verkamanna* (síðar *Byggingarfélagi alþýðu*). Í fyrsta áfanga var vestari hluta samstæðunnar komið upp, en það eru húsin Ásvallagata 59–65, Bræðraborgarstígur 47, 49, 53 og 55 og Hringbraut 80–90, alls 14 hús. Bygging þeirra hófst í júlí 1931 og var lokið vorið 1932. Þessi hluti húsanna hefur verið kallaður *I. byggingaflokkur*. Síðari áfangi byggingarinnar, sem kallaður er *II. byggingaflokkur*, var svo reistur á árunum 1934–1935, en í honum voru húsin Ásvallagata 49–57, Hofsvallagata 16–22 og Hringbraut 74–78, alls tólf hús.<sup>2</sup>

<sup>1</sup> 08.12.2004, <http://www.borgarvefsja.is/website/bvs/bvs.html>

<sup>2</sup> *Félagsmál á Íslandi*, bls. 288–289 – Guðjón Friðriksson: *Saga Reykjavíkur*. Síðari hluti, bls. 305 – Pétur H. Ármannsson, „Verkamannabústaðir í Reykjavík“, bls. 18 – Borgarskjalasafn: Skjöl byggingarfulltrúa (B) fyrir Ásvallagötu, Bræðraborgarstíg, Hofsvallagötu og Hringbraut.



Hér er fyrsti áfangi verkamannabústaðanna við Hringbraut risinn en bygging síðari áfanga samstæðunnar ekki hafin. Myndin er því tekin á tímabilinu 1932–1934. Á henni má sjá húsin við Bræðraborgarstíg og austur eftir Hringbraut.<sup>3</sup>



Hér má sjá húsin við Bræðraborgarstíg og austur eftir Ásvallagötu á annarri mynd frá um 1932–1934. Þá var *Kaupfélag alþýðu* starfrækt í verslunarhúsnæðinu á horni Ásvallagötu og Bræðraborgarstígs.<sup>4</sup>

<sup>3</sup> Ljósmynd úr fórum Húsfélags alþýðu. Ljósmyndari Alfreð Dreyfus Jónsson.

<sup>4</sup> Ljósmynd úr fórum Húsfélags alþýðu. Ljósmyndari Alfreð Dreyfus Jónsson.



Þegar báðum áföngum var lokið mynduðu húsin samfellda og óslitna röð allan hringinn meðfram Hringbraut, Bræðraborgarstíg, Ásvallagötu og Hofsvallagötu. Í miðjunni er stórt lokað svæði eða port með sameiginlegum barnaleikvelli og almenningssvæði. Aðgengi að því er um opin göng á tveimur stöðum, frá Bræðraborgarstíg og Hofsvallagötu. Ennfremur er lítill bakgarður við hvert og eitt hús og litlir garðar milli húsa og götu við Hringbraut. Fjórar íbúðir eru í hverju húsi, tvær á hvorri hæð, og sameiginleg þvotta- og þurrkaðstaða ásamt geymslum í kjallara. Nýjung á þessum tíma var að hver íbúð var útbúin með sérstöku baðherbergi og rafmagnseldavél í eldhúsi. Þá var einnig rennandi heitt vatn í krönum og fjarhitun í íbúðunum í gegnum tvær miðstöðvar. Upphaflega var kynt með kolum og var kyndiklefi fyrir *I. flokk* í kjallara Bræðraborgarstígs 47 og fyrir *II. flokk* í kjallarabyggingu við Hofsvallagötu 18–20. Á hvorum stað er stór skorsteinn áfastur við húsin. Ennfremur voru dagvöruverslanir í tveimur húsanna, hornhúsunum Bræðraborgarstíg 47 og Hofsvallagötu 16, sem þjónustuðu íbúa verkamanna-bústaðanna og nágrennisins.



Verkamannabústaðirnir á mynd sem tekin er vestur eftir Hringbraut upp úr 1950.<sup>5</sup>



Húsin við Bræðraborgarstíg 47–55 árið 1942.<sup>6</sup>



Húsin við Hofsvallagötu 16–22 upp úr 1950.<sup>7</sup>

<sup>5</sup> Ljósmynd úr fórum Húsfélags alþýðu. Ljósmyndari Vigfús Sigurgeirsson.

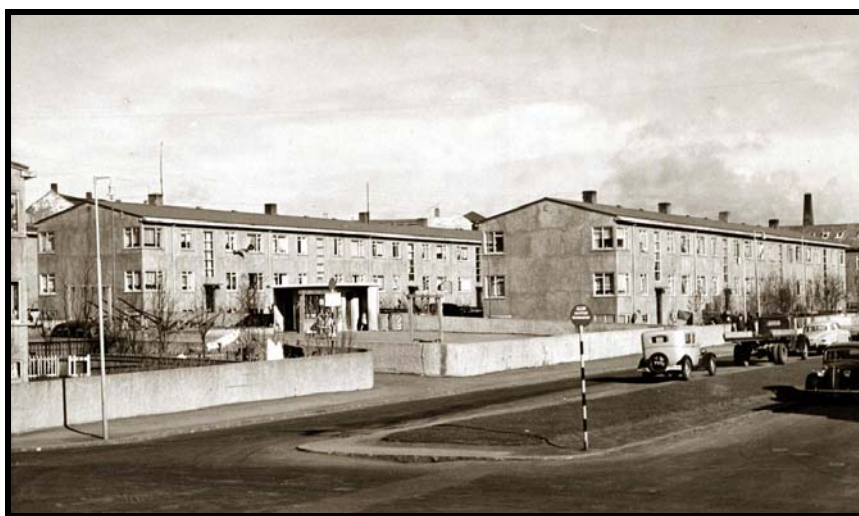
<sup>6</sup> Ljósmynd varðveitt á Minjasafni Reykjavíkur (nr. 10.110). Ljósmyndari Sigurhans E. Vignir.

<sup>7</sup> *Íslensk bygging*, bls. 86. Ljósmyndari Vigfús Sigurgeirsson.

Húsin austan við Hofsvallagötu voru reist af sömu aðilum á árunum 1936–1937, og eru kölluð *III. byggingaflokkur*. Þau eru frábrugðin hinni bygginga-samstæðunni að því leyti að þar er vikið frá hugmyndinni um lokaðan húsareit með götum á allar hliðar, eins og gert var ráð fyrir í skipulagi af reitnum, og húsunum skipt upp í fjórar stakstæðar húsalengjur með opnum svæðum á milli. Við Ásvallagötu, Brávallagötu og Hringbraut standa húsin fjögur til fimm saman í þremur samsíða röðum en við Hofsvallagötu er þeim skipað í stallaða röð til þess að nægileg birta nái inn í hverja íbúð og garðarnir verði sólríkari. Við hvert hús er lítill garður sunnanmegin og er aðkoma að húsunum í gegnum þessa garða, nema við Ásvallagötu þar sem aðkoma er frá götu. Á miðju svæðinu er sameiginlegur leikvöllur með gæsluskýli í eigu borgarinnar. Að honum liggja stígar frá hverri húsaröð. Í hverju húsi eru tvær íbúðir á hvorri hæð og er hver íbúð með stofu sólarmegin í húsinu, en það endurspeglar nýjar áherslur í arkitektúr á þessum tíma. Í íbúðunum var frá upphafi fjarhitun eins og í húsunum hinum megin við Hofsvallagötu og þjónaði miðstöðin fyrir *II. flokk* upphaflega einnig húsunum í *III. flokki*.



Húsin við Hofsvallagötu 15–23 séð frá Hringbraut upp úr 1950.<sup>8</sup>

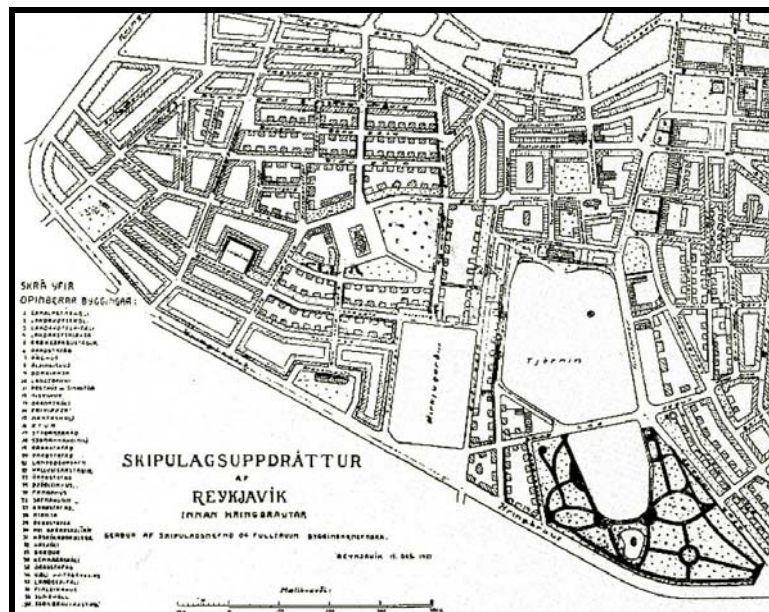


Húsin og leikvöllurinn við Hringbraut og Brávallagötu, á svipuðum tíma.<sup>9</sup>

<sup>8</sup> Ljósmynd úr fórum Húsfélags alþýðu. Ljósmyndari Vigfús Sigurgeirsson.

<sup>9</sup> Ljósmynd úr fórum Húsfélags alþýðu. Ljósmyndari Vigfús Sigurgeirsson.

Skipulag húsanna og fyrirkomulag þeirra á reitnum var á sínum tíma mjög í samræmi við ríkjandi hugmyndir í skipulagsmálum. Fyrsta heildarskipulagið fyrir Reykjavík, sem samþykkt var í bæjarstjórn árið 1927 og náði til svæðisins innan Hringbrautar (þ.e. núverandi Ánanausta, Hringbrautar, Þorfinnsgötu og Snorrabrautar) og Skúlagötu, gerði ráð fyrir samfelldum röðum tveggja og þriggja hæða steinhúsa meðfram flestum götum, víða með stóru aflokuðu svæði í miðju húsareitanna. Slík skipulagsgerð er nefnd blokkbygging eða randbyggð og þekkist m.a. frá Kaupmannahöfn og Berlín. Hús þessi voru einskona forverar blokkanna sem síðar var farið að byggja. Voru menn sammála um að húsnaði sem þetta væri hagkvæmast í byggingu og myndi henta vel efnalitlu fólki. Skipulagið frá 1927 var fellt úr gildi árið 1933 en hafði þó veruleg áhrif á uppbyggingu Vesturbæjarins og annarra bæjarhluta sem byggðust um og eftir 1930.<sup>10</sup>



Hluti af skipulagsuppdrættinum frá 1927.<sup>11</sup>

Skipulag húsanna er jafnframt mjög í anda fúnkísstefnunnar svokölluðu, en hún barst til landsins um 1930. Þeir arkitektar sem fylgdu fúnkísstefnunni voru hugsjónamenn sem vildu bæta þjóðfélagið með góðri hönnun og útrýma heilsuspillandi húsnaði. Kenningin á bak við fúnkísstefnuna er sú að formið leiði af hlutverki mannvirkisins eða fúnksjóninni. Útlit húsanna skuli því endurspegla notkun þeirra. Markmið fúnkísmanna var að útrýma óþarfa skrauti og flúri og hafa hreinleika og nýtingu að leiðarljósi. Skilyrði var að einnig væri gert ráð fyrir nægu sólarljósi og útivistarsvæðum við hönnun húsa.<sup>12</sup> Húsasamstæðan austan Hofsvallagötu er gjarnan nefnd sem eitt elsta og besta dæmið hérlendis um heilsteypta íbúðabyggð sem reist var út frá sjónarmiði fúnksjónalismans.<sup>13</sup>

<sup>10</sup> Páll Líndal: *Bæirnir byggjast*, bls. 186-188 – Guðjón Friðriksson: *Saga Reykjavíkur*. Síðari hluti, bls. 113, 117-118 – Trausti Valsson: *Reykjavík. Vaxtarbroddur*, bls. 42-43 – Nikulás Úlfar Mátsson: „Ágrip byggðarpróunar í Reykjavík“, bls. 22 – *Vesturbær. Tillaga að hverfaskipulagi 1984-2004*, bls.9.

<sup>11</sup> Guðjón Friðriksson: *Saga Reykjavíkur*. Síðari hluti, bls. 108.

<sup>12</sup> Dennis Jóhannesson og Málfríður Kristjánsdóttir: „Ágrip íslenskrar byggingarsögu“, bls. 13-14 – *Skrá yfir friðuð hús og hús í vörslu safna*, bls. 123-124.

<sup>13</sup> *Leiðsögn um íslenska byggingarlist*, bls. 52 – Abrecht, Birgit: *Arkitektúr á Íslandi*, bls. 94 – *Vesturbær. Tillaga að hverfaskipulagi 1984-2004*, bls. 10.

## Breytingar

Á heildina litið hefur húsunum lítið sem ekkert verið breytt í útliti og innra skipulagi frá því þau voru byggð. Árið 1957 var rætt um það hvort hækka ætti húsin um eina hæð og taldi byggingarnefnd að slíkt yrði hugsanlega leyft ef hækkinin yrði gerð á öllum húsunum í einu.<sup>14</sup> Þetta var hins vegar aldrei framkvæmt. Eina umtalsverða breytingin sem virðist hafa verið gerð er sú að steptir þakkantar eða þakrennur á húsunum í *III. flokki* (sjá t.d. mynd á bls. 9) hafa verið brotnar niður og fjarlægðar og kantarnir múraðir að nýju. Til er samningur um verkið frá árinu 1979, milli *Byggingarfélags alþýðu* og Sigfúsar Birgissonar verktaka.<sup>15</sup>

Einstaka dæmi eru um breytt hlutverk húsnæðis og útlits- eða fyrirkomulagsbreytingar því samfara. Þannig hefur verslunar- og skrifstofuhúsnæði á Bræðraborgarstíg 47 nú verið breytt í tvær íbúðir og um leið verið fyllt upp í verslunargluggana á húsinu. Íbúðarhúsnæði á Bræðraborgarstíg 49 var um tíma notað sem geymslurými vegna verslunarrekstursins í húsinu við hliðina og var gerð lúga á framhlið hússins í tengslum við það, en rýminu var síðan aftur breytt og fyllt upp í lúguna. Verslunum í húsinu Hofsvallagötu 16 hefur einnig verið breytt, annars vegar í hárgreiðslustofu og hins vegar í skrifstofu fyrir húsfélag íbúanna. Þá hefur lestrarsal á 2. hæð hússins einnig verið breytt í íbúð. Í einu húsanna, Ásvallagötu 63, hefur innra skipulagi verið breytt þannig að tvær íbúðir hafa verið sameinaðar í eina.

Ýmiskonar viðgerðir og viðhald hefur farið fram á húsunum í gegnum árin, eins og gefur að skilja. T.d. voru útidyrhurðir í *I.* og *II. flokki* flestar endurnýjaðar á árunum 1960 og 1961 og þá voru einnig gerðar nýjar hurðir með körmum á hvorn inngang í portið milli húsanna. Nú er hins vegar rimlahlið fyrir hvorum portinngangi. Þá hafa þök húsanna nokkrum sinnum verið viðgerð eða endurnýjuð, sem og gluggar. Gluggum hefur víða verið breytt frá því sem upprunalega var, en í upphafi var fyrirkomulag glugganna eins á öllum húsunum í hverjum flokki. Í *I. flokki* voru íbúðagluggar á hverju húsi úr tré, með einu, tveimur eða þremur tréögum og eitt fagið opnanlegt. Kjallaragluggar voru gerðir úr steypu með opnanlegum járnögum, en slíkir steptir gluggar eru afar sjaldgæfir.<sup>16</sup> Íbúðagluggar í *II. flokki* voru einnig ýmist ein-, tví- eða þrífaga á hverju húsi og opnanlega fagið úr járn. Í *III. flokki* var frá upphafi einn hæðarpóstur í hverjum glugga og einn þverpóstur, nema á baðherbergjum þar sem er heill gluggi. Opnanleg fög voru úr járn en járnfögin hafa ekki enst vel og hefur nú víðast hvar, bæði í *II.* og *III. flokki*, verið breytt í tréfög. Þá hefur gluggum á flestum húsanna verið breytt ýmist þannig að föst fög hafa verið fjarlægð, póstar fjarlægðir eða færðir til, þverpóstar settir og opnanleg fög stytt eða topphengd, svo að eitthvað sé nefnt. Af öðrum breytingum má nefna að alls staðar hafa verið settir hattar á skorsteina húsanna og í *I. flokki* hafa ljós fyrir ofan útidyrhurðir verið fjarlægð. Af nýlegustu viðhaldsverkum má nefna múrviðgerðir á útveggjum húsanna sem gerðar voru á árunum 1994–1995. Þá var m.a. gert við steypuskemmdir og síðan sementskústað með skvettihrauni yfir viðgerðarfletina. Síðan var sprautað með múrblöndu yfir alla veggfleti. Samkvæmt álitum *Húsafriðunarnefndar ríkisins* hefði farið betur á að skvettihrauna allt húsið með blágrýtisperlu en þó gerði nefndin ekki formlegar athugasemdir við verkið.<sup>17</sup>

<sup>14</sup> Borgarskjalasafn: Einkaskjalasafn nr. 100, Húsfélag alþýðu, fundargerðabók aðalfunda 1930-1999 og skjöl um viðhald og breytingar.

<sup>15</sup> Borgarskjalasafn: Einkaskjalasafn nr. 100, Húsfélag alþýðu, skjöl um viðhald og breytingar.

<sup>16</sup> Guðmundur Hannesson: „Húsagerð á Íslandi“. *Iðnsaga Íslands*. Fyrri bindi, bls. 290.

<sup>17</sup> Borgarskjalasafn: Einkaskjalasafn nr. 100, Húsfélag alþýðu, skjöl um viðhald og breytingar. Húsfélag alþýðu: Bréf Húsafriðunarnefndar ríkisins til Húsfélags alþýðu, dags. 12. september 1994 og útboðs- og verklýsingar 1994-2000.

Fyrir utan breytingar á húsunum sjálfum þá hefur orðið sú breyting á reitnum vestan megin við Hofsvallagötu að steyptir veggir meðfram görðum húsanna hafa verið fjarlægðir. Hluti þessara veggja, eða þeir sem girtu af bakgarða húsanna í *II. flokki*, voru reistir árið 1935 og höfðu því staðið í portinu allt frá því að lokið var við byggingu húsanna. Steyptir veggir voru hins vegar ekki reistir um bakgarða húsanna í *I. flokki* fyrr en árið 1955, en fyrstu 20 árin voru þar trégirðingar sem settar höfðu verið upp til bráðabirgða á steiptan sökkul (sjá mynd á bls. 14).<sup>18</sup> Sá hluti þessara steinveggja sem enn stóð í portinu árið 1985 var þá brotinn niður. Þar á meðal var hluti af upprunalegu veggjunum sem tilheyrðu *II. flokki*. Veggirnir voru rifnir í umboði húsfélags íbúanna og á vegum Reykjavíkurborgar en íbúar húsanna nr. 51, 53, 55 og 57 við Ásvallagötu mótmæltu kröftuglega og urðu af þessu nokkrar deilur og blaðaskrif.<sup>19</sup> Árið 1986 voru svo rifnir steinveggir sem girtu af garðana framan við húsinn við Hringbraut 74–90. Veggir þessir voru þá orðnir talsvert illa farnir vegna steypuskemmda en umsagnaraðilar um málið höfðu lagt til að reynt yrði að endurbyggja þá í sömu mynd.<sup>20</sup> Þó fór svo að veggirnir voru rifnir, en sökkullinn skilinn eftir sem og veggbútur á milli húsanna nr. 78 og 80. Ári seinna voru steyptir veggir umhverfis leikvöll Reykjavíkurborgar austan megin Hofsvallagötu hins vegar endurbyggðir í sömu mynd og áður. Þeim megin við Hofsvallagötu standa samskonar steinveggir víðast hvar enn.



Framkvæmdir við niðurrif veggjarins í porti verkamannabústaðanna árið 1985.<sup>21</sup>



Vegurinn við Hringbraut eins og hann var 1942.<sup>22</sup>



Vegurinn eins og hann er í dag (2004).

<sup>18</sup> Borgarskjalasafn: Einkaskjalasafn nr. 100, Húsfélag alþýðu, skjöl um viðhald og breytingar.

<sup>19</sup> DV, 3., 4. og 12. júlí 1985.

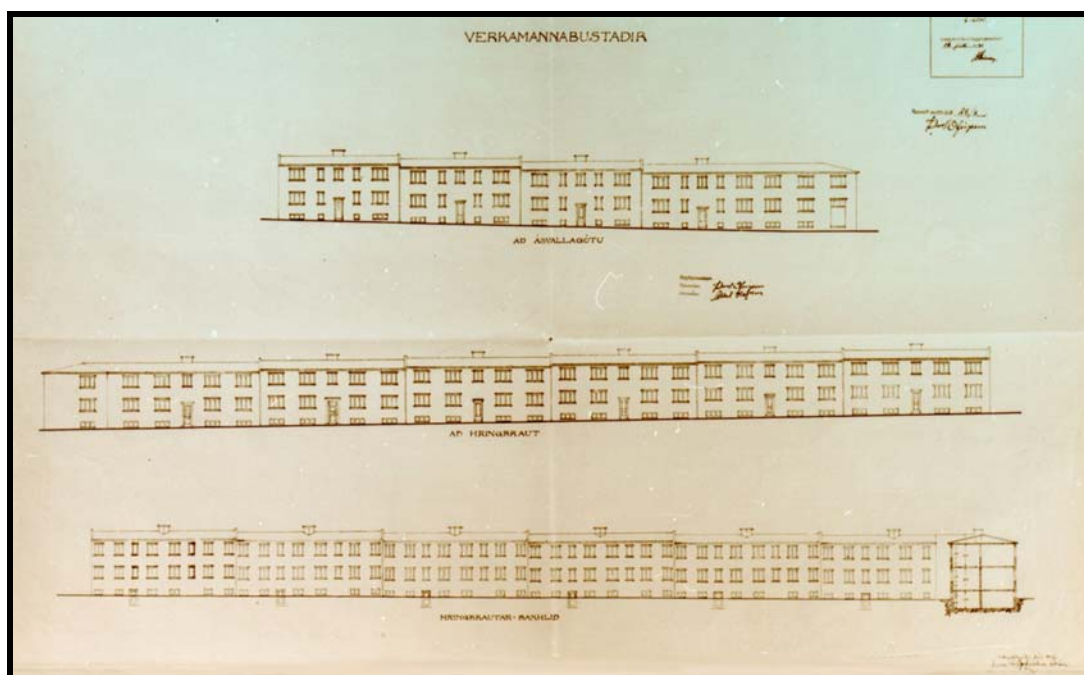
<sup>20</sup> Borgarskjalasafn: Skjöl byggingarfulltrúa (B) fyrir Ásvallagötu, Bræðraborgarstíg, Hofsvallagötu og Hringbraut.

<sup>21</sup> DV, 4. júlí 1985. Ljósmyndari KAE.

Að síðustu má nefna breytingar á hitaveitukerfi bústaðanna. Þar sem að rennandi vatn og hitaleiðslukerfi var í húsunum frá upphafi þurfti ekki að gera miklar breytingar þegar *Hitaveita Reykjavíkur* lagði inn kerfi sitt í húsin á árunum 1943–1944. Eftir það voru íbúðirnar hitaðar upp með vatni frá *Hitaveitunni* í gegnum miðstöðvarnar tvær en kolakatlar einungis notaðir aukalega til að hita upp vatn í kuldatímabilum, þegar *Hitaveitan* gat ekki fullnægt hitaþörf bústaðanna. Á árunum 1955–1956 voru katlarnir endurnýjaðir og fengnir olíukyntir katlar í stað hinna kolakyntu, bæði fyrir *I. byggingaflokk* og *II. og III. flokk*. Þá voru einnig endurnýjaðar leiðslur milli húsanna í *III. flokki*. Árið 1973 var hitaveitukerfinu svo breytt úr hringrásarkerfi í gegnumstreymiskerfi og voru þá gerðar ýmsar breytingar í pípulögnum húsanna og aðskildu kerfi komið upp fyrir hverja húsaröð í *III. flokki*.<sup>23</sup>

## Höfundar

Um 1930 var efnt til samkeppni meðal arkitekta um hönnun verkamanna-bústaða á lóðinni vestan við Hofsvallagötu. Hlutu tillögur arkitektanna Arne Finsen og Gunnlaugs Halldórssonar 1.–2. verðlaun.<sup>24</sup> Hins vegar fór svo að hvorug tillagan var valin til útfærslu en húsameistara ríkisins þess í stað falin hönnun húsanna. Teikningar að fyrri áfanga samstæðunnar, frá 1931, gerði Einar Erlendsson, sem þá starfaði sem fulltrúi á skrifstofu húsameistara. Teikningar að síðari áfanganum, frá 1934, eru hins vegar merktar húsameistara sjálfum, Guðjóni Samúelssyni. Tveimur árum síðar, eða 1936, fékk Gunnlaugur Halldórsson svo það verkefni að teikna húsin 18 hinum megin við Hofsvallagötuna.<sup>25</sup>



Ein af teikningum Einars Erlendssonar að fyrsta áfanga verkamannabústaðanna.<sup>26</sup>

<sup>22</sup> Ljósmynd varðveitt á Minjasafni Reykjavíkur (nr. 10.113). Ljósmyndari Sigurhans E. Vignir.

<sup>23</sup> Borgarskjalasafn: Einkaskjalasafn nr. 100, Húsfélag alþýðu, fundargerðabækur aðal- og stjórnarfunda og ýmis bréf og skjöl um kyndingu og hitaveitu.

<sup>24</sup> Pétur H. Ármannsson, „Verkamannabústaðir í Reykjavík“, bls. 18 – *Leiðsögn um íslenska byggingarlist*, bls. 52.

<sup>25</sup> Byggingarfulltrúi Reykjavíkur: Innlagðar teikningar.

<sup>26</sup> Byggingarfulltrúi Reykjavíkur: Innlagðar teikningar.

## Saga reitsins

Á 3. og 4. áratug 20. aldar var húsnæðisskortur og há húsaleiga eitt mesta vandamál Reykvíkinga. Húsnæðisvandinn bitnaði einkum á fátæku verkafólki sem oft varð að búa við kulda, sólarleysi og heilsuspillandi aðstæður í kofum, leiguhjöllum, kjöllum, þakherbergjum og bakhúsum höfuðstaðarins. Könnun sem gerð var árið 1928 leiddi í ljós að um þriðjungur allra íbúða í bænum voru kjallara- eða súðaríbúðir.<sup>27</sup> Árið 1929 var stigið stórt skref í átt til þess að bæta úr vandanum með samþykkt laga um verkamannabústaði. Samkvæmt lögnum skyldi stofna byggingarsjóði í kaupstöðum og kauptúnum landsins til þess að stuðla að íbúðabyggingum verkamanna og áttu þeir að njóta árlegs framlags úr ríkissjóði og viðkomandi bæjarsjóði. Skyldu sjóðirnir veita byggingarfélögum verkamanna allt að 85% lán til þess að koma upp íbúðum fyrir félagsmenn sína. Forystu um setningu laganna hafði Héðinn Valdimarsson, alþingismaður og verkalýðsforingi. Á grundvelli laganna og fyrir forgöngu Héðins var stofnað *Byggingarfélag verkamanna* í Reykjavík vorið 1930 (breytt í *Byggingarfélag alþýðu* árið 1935). Undir forystu Héðins hóf félagið undirbúning að byggingu verkamannabústaðanna við Hringbraut. Reykjavíkurbær úthlutaði félaginu lóðunum sem byggt var á og danski líftryggingasjóðurinn (eða Lífsábyrgðarstofnun danska ríkisins) veitti lán til framkvæmdanna gegn ríkisábyrgð. Í febrúar 1931 lágu fyrir teikningar frá húsameistara af fyrsta áfanga byggingarinnar og voru þær kynntar á aðalfundi *Byggingarfélagsins*. Kom þá í ljós að félagsmenn höfðu ýmislegt við þær að athuga og fundust t.d. eldhúsin sem gert var ráð fyrir of lítil og föst rúm eða kojur í svefnherbergjum óásættanlegar. Í júní sama ár mætti Einar Erlendsson á fund hjá félaginu með teikningar sem breytt hafði verið í samræmi við óskir félagsmanna. Í júlí 1931 veittu byggingarnefnd og bæjarstjórn svo formlegt leyfi fyrir fyrsta áfanga byggingarinnar og hófust framkvæmdir fljótlega upp úr því.<sup>28</sup> Umsjón með byggingu fyrsta áfangans hafði Þorlákur Ófeigsson trésmíðameistari en Tómas Vigfússon húsmíðameistari og Kornelíus Sigmundsson múrarameisterari sáu um framkvæmdir við síðari tvo áfangana.<sup>29</sup> Innan sex ára höfðu tvær stórar byggingasamstæður risið í þremur áföngum, eins og áður er lýst.

Fyrstu íbúðirnar í verkamannabústöðunum voru teknar í notkun í maí 1932. Verkafólki í Reykjavík bauðst að kaupa nýju íbúðirnar með 15% útborgun og 85% láni til 42 ára. Kostaði hver íbúð frá 11.000 krónum. Á þessum tíma voru það ákveðin forréttindi að hreppa íbúð í verkamannabústöðunum því þær voru búnar ýmsum nútímapægingum sem þá þekktust vart hérlendis, jafnvel ekki á betri heimilum. Til dæmis var ákveðið að hafa rafmagnseldavélar í íbúðunum, en þær voru þá afar fátíðar. Höfðu menn mismikla trú á rafmagni til eldunar en svo fór að samþykkt var tillaga minnihluta í bæjarstjórn um að íbúarnir í verkamannabústöðunum ættu kost á slíku. Til öryggis var þó einnig leitt inn gas í íbúðirnar.<sup>30</sup> Þá var sérstakt baðherbergi í hverri

<sup>27</sup> *Félagsmál á Íslandi*, bls. 280-281 – Eiríkur Pálsson, „Tuttugu ára afmæli laganna um verkamannabústaði“, bls. 17 – Pétur H. Ármannsson, „Verkamannabústaðir í Reykjavík“, bls. 17.

<sup>28</sup> *Félagsmál á Íslandi*, bls. 279-285 og 288-289 – Eiríkur Pálsson, „Tuttugu ára afmæli laganna um verkamannabústaði“, bls. 15-18 – Pétur H. Ármannsson, „Verkamannabústaðir í Reykjavík“, bls. 17-18 – Gils Guðmundsson: „Héðinn Valdimarsson“, bls. 150 – Guðjón Friðriksson: *Saga Reykjavíkur*. Síðari hluti, bls. 304-305 – Páll Línal: *Reykjavík. Sögustaður við Sund*, R-Ö, bls. 140-141 – Borgarskjalasafn: Skjöl byggingarfulltrúa (B) fyrir Ásvallagötu, Bræðraborgarstíg, Hofsvallagötu og Hringbraut og einkaskjalasafn nr. 100, Húsfélag alþýðu, fundargerðabók aðalfunda 1930-1999.

<sup>29</sup> Byggingarfulltrúi Reykjavíkur: Innlagðar teikningar.

<sup>30</sup> Guðjón Friðriksson: *Reykjavík bernsku minnar*, bls. 24-25 – Guðjón Friðriksson: *Saga Reykjavíkur*. Síðari hluti, bls. 305 og 342-343 – *Íslensk bygging*, bls. 132 – Pétur H. Ármannsson, „Verkamannabústaðir í Reykjavík“, bls. 18-19.

Íbúð með kerlaug og sturtu, vatnssalerni og vaski, en slíkt var mikill munaður á þessum tíma. Guðmundur J. Guðmundsson alþingismaður og formaður Dagsbrúnar var einn af þeim fyrstu sem fluttu í verkamannabústaðina með foreldrum sínum. Hann segir frá því að íbúðirnar hafi verið svo góðar „að samfelldur straumur gesta var að skoða þær, skoða baðið, rafmagnseldavélina og eldhúsinnréttungarnar ... Góðir vinir voru heiðraðir með því að þeir fengu að fara í bað svona einu sinni, tvisvar til þrisvar á ári. Það var hátíðleg stund í lífi þeirra þegar þeir komu til að fá að fara í bað“.<sup>31</sup> Íbúðirnar voru ýmist tveggja eða þriggja herbergja og var sums staðar þröngt um barnmargar fjölskyldur. Guðmundur, sem bjó ásamt foreldrum sínum og þremur bræðrum í tveggja herbergja íbúð á Ásvallagötu, segir frá því að í íbúðinni á mótum þeim hafi búið fjölskylda með ellefu börn í þriggja herbergja, 55 fermetra íbúð. Guðmundur lét þó vel af vistinni í verkamannabústöðunum, enda hafi sannleikurinn verið sá að „húsakynnin voru hreinn lúxus“. Sambúð fjölskyldna í húsunum hafi verið góð og leikvöllurinn í portinu alltaf fullur af börnum. Segir Guðmundur að sumarkvöldin hafi verið „ákaflega dýrleg þarna, í miklum félagsskap, boltaleikjum og hvers konar gleðskap“.<sup>32</sup>



Börn í verkamannabústöðunum raða sér upp fyrir ljósmynd ca. 1945.<sup>33</sup>



Leikvöllurinn við III. flokk á gamalli mynd.<sup>34</sup>



Sama svæði í dag (2004).

<sup>31</sup> Guðjón Friðriksson: *Reykjavík bernsku minnar*, bls. 25.

<sup>32</sup> Guðjón Friðriksson: *Reykjavík bernsku minnar*, bls. 25-28

<sup>33</sup> Ljósmynd úr fórum Húsfélags alþýðu. Ljósmyndari Sigþór Sigþórsson.

<sup>34</sup> Ljósmynd úr fórum Húsfélags alþýðu. Ljósmyndari Vigfús Sigurgeirsson.



Á tveimur hornum vestari samstæðunnar voru, eins og áður segir, verslanir fyrir íbúa verkamannabústaðanna. Á Bræðraborgarstíg 47 voru upphaflega mjólkurbúð og matvörubúð á jarðhæð, auk skrifstofu *byggingarfélagsins*. Til að byrja með var *Kaupfélag alþýðu* þar til húsa en það varð skammlíft og árið 1937 var ráðgert að leigja húsnæðið *Pöntunarfélagi verkamanna*. *Pöntunarfélagið* var hins vegar eitt þeirra félaga sem sameinuð voru þetta ár í *Kaupfélag Reykjavíkur og nágrennis*. *KRON* rak síðan lengi eina af matvöruverslunum sínum á Bræðraborgarstíg 47.<sup>35</sup> Á Hofsvallagötu 16 var frá upphafi gert ráð fyrir þremur verslunum; mjólkurbúð á horninu, þá kjötbúð og fiskbúð á endanum Ásvallagötumegin. Í stað mjólkurbúðar var fljótlega komið upp brauðbúð á horninu og í kringum 1960 var þar *Brauðsölubúð Margrétar Jónsdóttur*, sem seldi brauð, öl, sælgæti og gosdrykki. Við hliðina var þá *Kjötbúðin verkamannabústöðunum* og á endanum var *Fiskbúðin Hofsvallagötu 16*.<sup>36</sup> Á 2. hæð hússins var frá upphafi lestrarsalur, þar sem taflfélag íbúanna hafði m.a. aðstöðu. Árið 1936 var opnað þar útibú frá *Bæjarbókasafni Reykjavíkur*, síðar *Borgarbókasafni*. Salurinn var einnig leigður eða lánaður félagasamtökum fyrir fundi og samkomur. Bókasafnið var starfrækt í húsinu fram á 10. áratuginn og var á sínum tíma eitt elsta starfandi útibú *Borgarbókasafnsins*.<sup>37</sup> Nú hefur verslunar- og skrifstofuhúsnæðinu á Bræðraborgarstíg verið breytt í íbúðir, eins og áður segir, sem og húsnæði bókasafnsins á Hofsvallagötu 16, en á jarðhæðinni, þar sem brauðbúðin og kjötbúðin voru, hefur verið starfrækt hárgreiðslustofa frá árinu 1993. Þar sem fiskbúðin var er nú skrifstofa *Húsfélags alþýðu*.



Hofsvallagata 16 á gamalli mynd.<sup>38</sup>



Hofsvallagata 16 í dag (2004).

<sup>35</sup> Borgarskjalasafn: Skjöl byggingarfulltrúa (B) fyrir Ásvallagötu, Bræðraborgarstíg, Hofsvallagötu og Hringbraut og einkaskjalasafn nr. 100, Húsfélag alþýðu, fundargerðabók aðalfunda 1930-1999 – Guðjón Friðriksson: *Saga Reykjavíkur*. Síðari hluti, bls. 360.

<sup>36</sup> Borgarskjalasafn: Skjöl byggingarfulltrúa (B) fyrir Ásvallagötu, Bræðraborgarstíg, Hofsvallagötu og Hringbraut – Félag íslenskra stórkaupmanna, Reykjavík: *Atvinnu- og verzlunaskrá*.

<sup>37</sup> Guðjón Friðriksson: *Reykjavík bernsku minnar*, bls. 27 – Páll Línal: *Reykjavík. Sögustaður við Sund*, R-Ö, bls. 141 – Borgarskjalasafn: Skjöl byggingarfulltrúa (B) fyrir Ásvallagötu, Bræðraborgarstíg, Hofsvallagötu og Hringbraut og einkaskjalasafn nr. 100, Húsfélag alþýðu, ýmis bréf.

<sup>38</sup> Guðjón Friðriksson: *Saga Reykjavíkur*. Síðari hluti, bls. 306. Ljósmyndari Magnús Ólafsson.

Í tilefni af 20 ára afmæli *Byggingarfélags alþýðu* í maí 1950 ákvað félagið að kosta gerð bronsstytta af Héðni Valdimarssyni, fyrsta formanni félagsins, sem látist hafði tveimur árum áður. Styttuna gerði Sigurjón Ólafsson myndhöggvari og var henni valinn staður við barnaleikvöllinn við Hringbraut. Þar var hún afhjúpuð við hátíðlega athöfn þann 23. október 1955 á 25. aldursári félagsins og stendur enn sem minnisvarði um Héðinn Valdimarsson og hlutdeild hans í byggingu verkamannabústaðanna.<sup>39</sup>



Myndir frá afhjúpun styttunnar af Héðni Valdimarssyni við Hringbraut árið 1955. Þáverandi formaður *Byggingarfélags alþýðu*, Erlendur Vilhjálmsson, talar úr ræðupúlti.<sup>40</sup>



Leikvöllur og almenningssvæði í porti verkamannabústaðanna vestan við Hofsvallagötu.

<sup>39</sup> Borgarskjalasafn: Einkaskjalasafn nr. 100, Húsfélag alþýðu, fundargerðabók aðalfunda 1930–1999 – Aðalsteinn Ingólfsson: *Sigurjón Ólafsson. Ævi og list II*, bls. 88.

<sup>40</sup> Ljósmyndir úr forum Húsfélags alþýðu. Ljósmyndari Sigurður Guðmundsson.

## Nafngiftir gatnanna

Fram á fyrstu áratugi 20. aldar tíðkaðist að ný götunöfn í Reykjavík væru dregin af staðháttum eða nöfnum býla. Þegar Reykjavík tók að þenjast út á þriðja áratugnum, mynduðust margar nýjar götur að samtímis og dugði gamla aðferðin þá ekki lengur. Það varð þá úr að hverfi skyldu fá götunöfn sem minntu hvert á annað og eiga nöfnin Ásvallagata, Brávallagata og Hofsvallagata rót sína að rekja til þessarar ákvörðunar.

### Ásvallagata

Nafnið Ásvallagata var ákveðið árið 1926 í samræmi við þá stefnu að götunöfn á svæðinu minntu hvert á annað. Vera má að götunafnið sé dregið af heiti hússins Áss við Sólvallagötu 23, en það er nefnt eftir býlinu Ási í Hegranesi, Skagafjarðarsýslu.<sup>41</sup> Af þeim 44 húsum sem hér er fjallað um standa 13 við Ásvallagötu.

### Brávallagata

Nafnið Brávallagata var samþykkt árið 1926 í samræmi við önnur götunöfn á svæðinu. Páll Líndal getur sér til um að nafn götunnar vísi til *Brávalla* í Blekinge í Svíþjóð þar sem háður var Brávallabardagi sem segir frá í Skjöldunga sögu.<sup>42</sup> Af húsunum sem hér eru til umfjöllunar eru fimm við Brávallagötu.

### Bræðraborgarstígur

Bræðraborgarstígur dregur nafn sitt af *Bræðraborg*, steinhúsi sem bræðurnir Bjarni og Sigurður Sigurðssynir byggðu um 1880. Það hús er nú númer 14 við Bræðraborgarstíg.<sup>43</sup> Einungis nyrsti hluti götunnar, þar sem hún gengur úr Vesturgötu, er teiknaður inn á kort frá síðari hluta 19. aldar en á korti frá 1903 er gatan öll teiknuð inn og merkt. Af húsunum sem hér eru könnuð standa fjögur við Bræðraborgarstíg.

### Hofsvallagata

Nafnið Hofsvallagata er eitt af þeim sem samþykkt voru árið 1926. Nafnið gæti verið dregið af nafni hússins *Hofs* á Sólvallagötu 25, en það hús var aftur nefnt eftir kirkjustaðnum og býlinu *Hofi* í Vopnafirði. Ofan Hringbrautar telst Hofsvallagata til Vesturbæjar en neðan Hringbrautar gengur hún í gegnum Melana, Hagana og niður í Skjólín. Hér eru könnuð alls níu hús við Hofsvallagötu.

### Hringbraut

Snemma kom fram hugmynd hjá yfirvöldum um gerð hringbrautar, sem umlykja skyldi byggð Reykjavíkur. Sjá má elsta hluta þessarar götu, frá Laugavegi suður í Norðurmyri, á uppdrætti frá 1920. Á fyrsta skipulagsuppdrætti sem unninn var fyrir Reykjavík árið 1927, var sýnd lega Hringbrautar allt frá Skúlagötu réttisælis að Grandanum. Var þegar hafist handa við lagningu brautarinnar. Árið 1948 var samþykkt að breyta nafni Hringbrautar þannig að austasti hluti hennar hétu Snorrabraut en vestasti kaflinn Ánanaust. Kaflinn þar á milli bar nafnið Hringbraut og er svo enn í dag.<sup>44</sup> Af húsunum sem hér er fjallað um standa 13 við Hringbraut.

<sup>41</sup> Páll Líndal: *Reykjavík. Sögustaður við Sund*, A-G, bls. 73.

<sup>42</sup> Páll Líndal: *Reykjavík. Sögustaður við Sund*, A-G, bls. 100.

<sup>43</sup> Páll Líndal: *Reykjavík. Sögustaður við Sund*, A-G, bls. 105 – Jón Helgason: *Reykjavík*, bls. 49 – Árni Óla: „Nafngiftir gatna í Reykjavík“, bls. 272.

<sup>44</sup> Páll Líndal: *Reykjavík. Sögustaður við Sund*, H-P, bls. 58.

## Varðveislumat

Við mat á varðveislugildi byggðar er beitt svokallaðri SAVE-aðferð (Survey of Architectural Value in the Environment) sem gerð er grein fyrir í ritinu *Leiðbeiningar um gerð bæja- og húsakannana*, útgefnu af Húsafriðunarnefnd ríkisins árið 1996. Þar er höfð til hliðsjónar dönsk SAVE-aðferð, þar sem lagt er mat á fjóra þætti; *byggingarlist, menningarsögulegt gildi, umhverfisgildi og upprunalega gerð*. **Varðveislugildi húsa** byggist síðan á innbyrðis mati á vægi hvers þáttar og vega þar þyngst gildi byggingarlistar, menningarsögu og umhverfis.

Einnig er stuðst við Húsverndarskrá Reykjavíkur, sem gefin var út sem þemahefti með Aðalskipulagi Reykjavíkur 1996 – 2016 (*Húsvernd í Reykjavík, svæðið innan Snorrabrautar/Hringbrautar*).

Til umfjöllunar er staðgreinireitur **1.139.314** og hluti af staðgreinireit **1.162.201** í Reykjavík. Svæðið afmarkast af Ásvallagötu, Bræðraborgarstíg, Hringbraut, vestari enda Brávallagötu og lóðamörkum milli húsanna Brávallagötu 40 og 42 og Ásvallagötu 31 og 33. Í gegnum svæðið liggur einnig Hofsvallagata. Um er að ræða tvær stórar samstæður verkamannabústaða, annars vegar 26 sambyggð hús á lokuðum reit vestan við Hofsvallagötu, hins vegar 18 hús í fjórum röðum austan við Hofsvallagötu.

### HÚSVERNDARSKRÁ REYKJAVÍKUR.

Varðveislumat húsa á ofangreindum staðgreinireit:

**RAUÐUR FLOKKUR:** Hús sem huga ber að friðun á.

Lagt er til að öll húsin í hvorri byggingasamstæðu verði friðuð. Verkamannabústaðirnir við Hringbraut hafa ótvírætt byggingarsögulegt, menningarsögulegt og umhverfislegt gildi. Þeir eru með elstu dæmum um hús sem skipulögð voru í anda fúnksjónalisma og standa sem merkur áfangi í sögu byggingarlistar og þróun húsnæðis- og skipulagsmála í borginni. Ennfremur eru þeir órjúfanlegur hluti af götumynd á svæðinu.

Verkamannabústaðirnir vestan Hofsvallagötu (*I. og II. flokkur*):

**Ásvallagata 49-65 (oddatölur)**

**Bræðraborgarstígur 47-55 (oddatölur)**

**Hofsvallagata 16-22 (sléttar tölur)**

**Hringbraut 74-90 (sléttar tölur)**

Verkamannabústaðirnir austan Hofsvallagötu (*III. flokkur*):

**Ásvallagata 33-39 (oddatölur)**

**Brávallagata 42-50 (sléttar tölur)**

**Hofsvallagata 15-23 (oddatölur)**

**Hringbraut 52-58 (sléttar tölur)**

Eftirfarandi viðauki birtist í þemaheftinu „Húsvörnd í Reykjavík. Svæðið innan Hringbrautar/Snorrabrautar“ sem fylgdi Aðalskipulagi Reykjavíkur 1996-2016. Sá reitur sem hér er til umfjöllunar fellur undir tillögum um verndun kant- og brústeina í eldri götum.






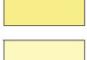

#### VIÐAUKI 4. Kant- og brústeinar í eldri götum.

Í tillögum Húsvörndarnefndar er leitast við að meta hið manngerða umhverfi í heild sinni til varðveislu. Þáttur gangstétta og gatna, áferð þeirra og gerð, hafa verið vanmetin sem hluti arfleifðar okkar frá fyrri kynslóðum. Of oft hafa götusteinar ekki verið endurlagðir eða yfir þá hefur verið lagt lag af malbiki, þegar opna hefur þurft götur vegna viðhalds á lögnum í jörðu eða yfirborði þeirra sjálfra. Gerð hefur verið úttekt á kant- og brústeinum í eldri hverfum Reykjavíkur. Gert var kort þar sem gerð er tillaga að verndun þessara steina í þeim götum þar sem enn eru heillegar raðir þeirra.



# HÚSVERNDARSKRÁ REYKJAVÍKUR



-  Friðaðar byggingar
-  Tillögur að friðun bygginga
-  Verndun götummynda
-  Verndun 20.aldar bygginga
-  Byggingar byggðar fyrir 1918
-  Verndun svæðis
-  Verndun byggðamynsturs



Fyrsti eigandi Byggingarfélag alþýðu

**Hönnuður** Guðjón Samúelsson  
arkitekt**Upphafleg notkun**  
Íbúðarhús**Upphafleg gerð**

<b>Tegund</b>	Steinsteypt
<b>Klæðning</b>	Hraunað
<b>Pakgerð</b>	Mænispak
<b>Pakkklæðning</b>	Bárujárn
<b>Undirstöður</b>	

**Útlit**

Tvílyft
Ris
Kjallari

**Helstu breytingar**

1935	Steyptir veggir í portu reistir
?	Gluggabreyting
1985	Steyptir veggir í portu rifnir
1995	Múrviðgerðir
2000	Þakendurnýjun

**Hönnuðir breytinga****Saga**

Húsið er eitt af 26 sambyggðum verkamannabústöðum í stórri byggingasamstæðu sem Byggingarfélag verkamanna, síðar Byggingarfélag alþýðu, reisti norðan við Hringbraut á árunum 1931-1935. Húsin standa samfelld meðfram Hringbraut, Bræðraborgarstíg, Ásvallagötu og Hofsvallagötu og mynda ramma utan um stórt port með sameiginlegum leikvelli og almenningssvæði. Þessi mikla sambygging var teiknuð á skrifstofu húsameistara ríkisins og byggð í tveimur áföngum. Þetta hús tilheyrir síðari áfanga byggingarinnar, II. flokki, sem reistur var á árunum 1934-1935, en í honum voru tólf hús, Ásvallagata 49-57, Hofsvallagata 16-22 og Hringbraut 74-78. Þessi hús voru teiknuð af Guðjóni Samúelssyni, húsameistara ríkisins, en umsjón með byggingu þeirra höfðu Tómas Vigfússon og Kornelíus Sigmundsson. Húsin eru öll tvær hæðir á lágum kjallara og með lágu risi. Í hverju þeirra eru fjórar íbúðir, tvær á hvorri hæð, og geymslur, þvottaherbergi og þurrkherbergi í kjallara. Hver íbúð var útbúin með sérstöku baðherbergi og rafmagnseldavél í eldhúsi, sem voru nýjungar á þessum tíma. Húsunum hefur lítið sem ekkert verið breytt í útliti og innra skipulagi frá því þau voru byggð. Þó hefur gluggum á þessu húsi sumum verið breytt þannig að settir hafa verið í þá þverpóstar eða opnanleg fög topphengd. Árið 1985 voru brotnir niður steinveggir í portinu, meðfram bakgördum húsanna við Bræðraborgarstíg, Ásvallagötu og Hofsvallagötu.

**Varðveislumat:****Byggingarlist:** Fúnkísstíll. Með elstu dæmum um hús sem skipulögð voru í anda fúnksjónalísma.**Menningsögulegt gildi:** Merkur áfangi í sögu byggingarlistar og þróun húsnaðis- og skipulagsmála í borginni.**Umhverfisgildi:** Órjúfanlegur hluti af götumynd á svæðinu.**Upprunaleg gerð:** Húsið er lítið sem ekkert breytt frá upprunalegri gerð.**Varðveislugildi:** Lagt er til að húsið verði friðað samkvæmt lögum um húsafriðun nr. 104/2001.

Fyrsti eigandi Byggingarfélag alþýðu

**Hönnuður** Guðjón Samúelsson  
arkitekt**Upphafleg notkun**  
Íbúðarhús**Upphafleg gerð**

<b>Tegund</b>	Steinsteypt
<b>Klæðning</b>	Hraunað
<b>Pakgerð</b>	Mænispak
<b>Pakklæðning</b>	Bárujárn
<b>Undirstöður</b>	

**Útlit**

Tvílyft
Ris
Kjallari

**Helstu breytingar**

1935	Steyptir veggir í portu reistir
?	Gluggabreyting
1985	Steyptir veggir í portu rifnir
1995	Múrviðgerðir
2000	Þakendurnýjun

**Hönnuðir breytinga****Saga**

Húsið er eitt af 26 sambyggðum verkamannabústöðum í stórri byggingasamstæðu sem Byggingarfélag verkamanna, síðar Byggingarfélag alþýðu, reisti norðan við Hringbraut á árunum 1931-1935. Húsin standa samfelld meðfram Hringbraut, Bræðraborgarstíg, Ásvallagötu og Hofsvallagötu og mynda ramma utan um stórt port með sameiginlegum leikvelli og almenningssvæði. Þessi mikla sambygging var teiknuð á skrifstofu húsameistara ríkisins og byggð í tveimur áföngum. Þetta hús tilheyrir síðari áfanga byggingarinnar, II. flokki, sem reistur var á árunum 1934-1935, en í honum voru tólf hús, Ásvallagata 49-57, Hofsvallagata 16-22 og Hringbraut 74-78. Þessi hús voru teiknuð af Guðjóni Samúelssyni, húsameistara ríkisins, en umsjón með byggingu þeirra höfðu Tómas Vigfússon og Kornelíus Sigmundsson. Húsin eru öll tvær hæðir á lágum kjallara og með lágu risi. Í hverju þeirra eru fjórar íbúðir, tvær á hvorri hæð, og geymslur, þvottaherbergi og þurrkherbergi í kjallara. Hver íbúð var útbúin með sérstöku baðherbergi og rafmagnseldavél í eldhúsi, sem voru nýjungar á þessum tíma. Húsunum hefur lítið sem ekkert verið breytt í útliti og innra skipulagi frá því þau voru byggð. Þó hefur gluggum á þessu húsi sumum verið breytt þannig að settir hafa verið í þá þverpóstar eða opnanleg fög topphengd. Árið 1985 voru brotnir niður steinveggir í portinu, meðfram bakgörðum húsanna við Bræðraborgarstíg, Ásvallagötu og Hofsvallagötu.

**Varðveislumat:****Byggingarlist:** Fúnksístill. Með elstu dæmum um hús sem skipulögð voru í anda fúnksjónalísma.**Menningsögulegt gildi:** Merkur áfangi í sögu byggingarlistar og þróun húsnaðis- og skipulagsmála í borginni.**Umhverfisgildi:** Órjúfanlegur hluti af götumynd á svæðinu.**Upprunaleg gerð:** Húsið er lítið sem ekkert breytt frá upprunalegri gerð.**Varðveislugildi:** **Lagt er til að húsið verði friðað samkvæmt lögum um húsafriðun nr. 104/2001.**



Fyrsti eigandi Byggingarfélag alþýðu

**Hönnuður** Guðjón Samúelsson  
arkitekt**Upphafleg notkun**  
Íbúðarhús**Upphafleg gerð**

<b>Tegund</b>	Steinsteypt
<b>Klæðning</b>	Hraunað
<b>Pakgerð</b>	Mænispak
<b>Pakklæðning</b>	Bárujárn
<b>Undirstöður</b>	

**Útlit**

Tvílyft
Ris
Kjallari

**Helstu breytingar**

1935	Steyptir veggir í portu reistir
?	Gluggabreyting
1985	Steyptir veggir í portu rifnir
1995	Múrviðgerðir
2000	Þakendurnýjun

**Hönnuðir breytinga****Saga**

Húsið er eitt af 26 sambyggðum verkamannabústöðum í stórri byggingasamstæðu sem Byggingarfélag verkamanna, síðar Byggingarfélag alþýðu, reisti norðan við Hringbraut á árunum 1931-1935. Húsin standa samfelld meðfram Hringbraut, Bræðraborgarstíg, Ásvallagötu og Hofsvallagötu og mynda ramma utan um stórt port með sameiginlegum leikvelli og almenningssvæði. Þessi mikla sambygging var teiknuð á skrifstofu húsameistara ríkisins og byggð í tveimur áföngum. Þetta hús tilheyrir síðari áfanga byggingarinnar, II. flokki, sem reistur var á árunum 1934-1935, en í honum voru tólf hús, Ásvallagata 49-57, Hofsvallagata 16-22 og Hringbraut 74-78. Þessi hús voru teiknuð af Guðjóni Samúelssyni, húsameistara ríkisins, en umsjón með byggingu þeirra höfðu Tómas Vigfússon og Kornelíus Sigmundsson. Húsin eru öll tvær hæðir á lágum kjallara og með lágu risi. Í hverju þeirra eru fjórar íbúðir, tvær á hvorri hæð, og geymslur, þvottaherbergi og þurrkherbergi í kjallara. Hver íbúð var útbúin með sérstöku baðherbergi og rafmagnseldavél í eldhúsi, sem voru nýjungar á þessum tíma. Húsunum hefur lítið sem ekkert verið breytt í útliti og innra skipulagi frá því þau voru byggð. Þó hefur gluggum á þessu húsi sumum verið breytt þannig að settir hafa verið í þá þverpóstar eða opnanleg fög topphengd. Árið 1985 voru brotnir niður steinveggir í portinu, meðfram bakgörðum húsanna við Bræðraborgarstíg, Ásvallagötu og Hofsvallagötu. Við þetta hús hafði veggurinn verið skreyttur með máluðum myndum og mótmæltu íbúar hússins framkvæmdunum, en án árangurs.

**Varðveislumat:****Byggingarlist:** Fúnksístill. Með elstu dæmum um hús sem skipulögð voru í anda fúnksjónalísma.**Menningsögulegt gildi:** Merkur áfangi í sögu byggingarlistar og þróun húsnaðis- og skipulagsmála í borginni.**Umhverfisgildi:** Órjúfanlegur hluti af götumynd á svæðinu.**Upprunaleg gerð:** Húsið er lítið sem ekkert breytt frá upprunalegri gerð.**Varðveislugildi:** **Lagt er til að húsið verði friðað samkvæmt lögum um húsafriðun nr. 104/2001.**

Fyrsti eigandi Byggingarfélag alþýðu

**Hönnuður** Guðjón Samúelsson  
arkitekt**Upphafleg notkun**  
Íbúðarhús**Upphafleg gerð**

<b>Tegund</b>	Steinsteypt
<b>Klæðning</b>	Hraunað
<b>Pakgerð</b>	Mænispak
<b>Pakklæðning</b>	Bárujárn
<b>Undirstöður</b>	

**Útlit**

Tvílyft
Ris
Kjallari

**Helstu breytingar**

1935	Steyptir veggir í portu reistir
?	Gluggabreyting
1985	Steyptir veggir í portu rifnir
1995	Múrviðgerðir
2000	Þakendurnýjun

**Hönnuðir breytinga****Saga**

Húsið er eitt af 26 sambyggðum verkamannabústöðum í stórrí byggingasamstæðu sem Byggingarfélag verkamanna, síðar Byggingarfélag alþýðu, reisti norðan við Hringbraut á árunum 1931-1935. Húsin standa samfelld meðfram Hringbraut, Bræðraborgarstíg, Ásvallagötu og Hofsvallagötu og mynda ramma utan um stórt port með sameiginlegum leikvelli og almenningssvæði. Þessi mikla sambygging var teiknuð á skrifstofu húsameistara ríkisins og byggð í tveimur áföngum. Þetta hús tilheyrir síðari áfanga byggingarinnar, II. flokki, sem reistur var á árunum 1934-1935, en í honum voru tólf hús, Ásvallagata 49-57, Hofsvallagata 16-22 og Hringbraut 74-78. Þessi hús voru teiknuð af Guðjóni Samúelssyni, húsameistara ríkisins, en umsjón með byggingu þeirra höfðu Tómas Vigfússon og Kornelíus Sigmundsson. Húsin eru öll tvær hæðir á lágum kjallara og með lágu risi. Í hverju þeirra eru fjórar íbúðir, tvær á hvorri hæð, og geymslur, þvottaherbergi og þurrkherbergi í kjallara. Hver íbúð var útbúin með sérstöku baðherbergi og rafmagnseldavél í eldhúsi, sem voru nýjungar á þessum tíma. Húsunum hefur lítið sem ekkert verið breytt í útliti og innra skipulagi frá því þau voru byggð. Þó hefur gluggum á þessu húsi verið breytt þannig að settir hafa verið í þá þverpóstar. Árið 1985 voru brotnir niður steinveggir í portinu, meðfram bakgördum húsanna við Bræðraborgarstíg, Ásvallagötu og Hofsvallagötu.

**Varðveislumat:****Byggingarlist:** Fúnksístill. Með elstu dæmum um hús sem skipulögð voru í anda fúnksjónalísma.**Menningsögulegt gildi:** Merkur áfangi í sögu byggingarlistar og þróun húsnaðis- og skipulagsmála í borginni.**Umhverfisgildi:** Órjúfanlegur hluti af götumynd á svæðinu.**Upprunaleg gerð:** Húsið er lítið sem ekkert breytt frá upprunalegri gerð.**Varðveislugildi:** **Lagt er til að húsið verði friðað samkvæmt lögum um húsafriðun nr. 104/2001.**

Fyrsti eigandi Byggingarfélag alþýðu

**Hönnuður** Guðjón Samúelsson  
arkitekt**Upphafleg notkun**  
Íbúðarhús**Upphafleg gerð**

<b>Tegund</b>	Steinsteypt
<b>Klæðning</b>	Hraunað
<b>Pakgerð</b>	Mænispak
<b>Pakklæðning</b>	Bárujárn
<b>Undirstöður</b>	

**Útlit**

Tvílyft
Ris
Kjallari

**Helstu breytingar**

1935	Steyptir veggir í portu reistir
?	Gluggabreyting
1985	Steyptir veggir í portu rifnir
1995	Múrviðgerðir
2000	Þakendurnýjun

**Hönnuðir breytinga****Saga**

Húsið er eitt af 26 sambyggðum verkamannabústöðum í stórrí byggingasamstæðu sem Byggingarfélag verkamanna, síðar Byggingarfélag alþýðu, reisti norðan við Hringbraut á árunum 1931-1935. Húsin standa samfelld meðfram Hringbraut, Bræðraborgarstíg, Ásvallagötu og Hofsvallagötu og mynda ramma utan um stórt port með sameiginlegum leikvelli og almenningssvæði. Þessi mikla sambygging var teiknuð á skrifstofu húsameistara ríkisins og byggð í tveimur áföngum. Þetta hús tilheyrir síðari áfanga byggingarinnar, II. flokki, sem reistur var á árunum 1934-1935, en í honum voru tólf hús, Ásvallagata 49-57, Hofsvallagata 16-22 og Hringbraut 74-78. Þessi hús voru teiknuð af Guðjóni Samúelssyni, húsameistara ríkisins, en umsjón með byggingu þeirra höfðu Tómas Vigfússon og Kornelíus Sigmundsson. Húsin eru öll tvær hæðir á lágum kjallara og með lágu risi. Í hverju þeirra eru fjórar íbúðir, tvær á hvorri hæð, og geymslur, þvottaherbergi og þurrkherbergi í kjallara. Hver íbúð var útbúin með sérstöku baðherbergi og rafmagnseldavél í eldhúsi, sem voru nýjungar á þessum tíma. Húsunum hefur lítið sem ekkert verið breytt í útliti og innra skipulagi frá því þau voru byggð. Þó hefur gluggum á þessu húsi verið breytt þannig að póstar hafa verið færðir til og opnanleg fög verið topphengd. Árið 1985 voru brotnir niður steinveggir í portinu, meðfram bakgördum húsanna við Bræðraborgarstíg, Ásvallagötu og Hofsvallagötu.

**Varðveislumat:**

<b>Byggingarlist:</b>	Fúnkísstíll. Með elstu dæmum um hús sem skipulögð voru í anda fúnksjónalísma.
<b>Menningsögulegt gildi:</b>	Merkur áfangi í sögu byggingarlistar og þróun húsnaðis- og skipulagsmála í borginni.
<b>Umhverfisgildi:</b>	Órjúfanlegur hluti af götumynd á svæðinu.
<b>Upprunaleg gerð:</b>	Húsið er lítið sem ekkert breytt frá upprunalegri gerð.
<b>Varðveislugildi:</b>	<b>Lagt er til að húsið verði friðað samkvæmt lögum um húsafriðun nr. 104/2001.</b>

**Fyrsti eigandi** Byggingarfélag  
verkamanna

**Hönnuður** Einar Erlendsson  
arkitekt

**Upphafleg notkun**  
Íbúðarhús



### Upphafleg gerð

**Tegund** Steinsteyp  
**Klæðning** Hraunað  
**Pakgerð** Mænisþak  
**Pakklæðning** Bárújárn  
**Undirstöður**

### Útlit

Tvílyft  
Ris  
Kjallari

### Helstu breytingar

1955 Steyptir veggir í  
porti reistir  
?  
Gluggabreyting  
1985 Steyptir veggir í  
porti rifnir  
1995 Múrviðgerðir  
2000 Þakendurnýjun

### Hönnuðir breytinga

Þorsteinn Löve múr.m.

## Saga

Húsið er eitt af 26 sambyggðum verkamannabústöðum í stórri byggingasamstæðu sem Byggingarfélag verkamanna, síðar Byggingarfélag alþýðu, reisti norðan við Hringbraut á árunum 1931-1935. Húsin standa samfelld meðfram Hringbraut, Bræðraborgarstíg, Ásvallagötu og Hofsvallagötu og mynda ramma utan um stórt port með sameiginlegum leikvelli og almenningssvæði. Þessi mikla sambygging var teiknuð á skrifstofu húsameistara ríkisins og byggð í tveimur áföngum. Þetta hús tilheyrir þeim hluta sem fyrst var reistur, I. flokki, en í honum voru Ásvallagata 59-65, Bræðraborgarstígur 47-55 og Hringbraut 80-90, alls 14 hús. Þessi hús teiknaði Einar Erlendsson, fulltrúi húsameistara, en umsjón með byggingu þeirra hafði Þorlákur Ófeigsson. Byggingu þessara húsa var lokið vorið 1932 og voru fyrstu íbúðirnar teknar í notkun í maí það ár. Húsin eru öll tvær hæðir á lágum kjallara og með lágu risi. Í hverju þeirra eru fjórar íbúðir, tvær á hvorri hæð, og geymslur, þvottaherbergi og þurrkherbergi í kjallara. Hver íbúð var útbúin með sérstöku baðherbergi og rafmagnseldavél í eldhúsi, sem voru nýjungar á þessum tíma. Húsunum hefur lítið sem ekkert verið breytt í útliti og innra skipulagi frá því þau voru byggð. Þó hefur gluggum á þessu húsi verið breytt þannig að póstar og föst fög hafa sums staðar verið fjarlægð og opnanleg fög verið topphengd. Árið 1985 voru brotnir niður steinveggir í portinu, meðfram bakgörðum húsanna við Bræðraborgarstíg, Ásvallagötu og Hofsvallagötu.

## Varðveislumat:

**Byggingarlist:** Fúnksístill. Með elstu dæmum um hús sem skipulögð voru í anda fúnksjónalisma.

**Menningsögulegt gildi:** Merkur áfangi í sögu byggingarlistar og þróun húsnaðis- og skipulagsmála í borginni.

**Umhverfisgildi:** Órjúfanlegur hluti af götumynd á svæðinu.

**Upprunaleg gerð:** Húsið er lítið sem ekkert breytt frá upprunalegri gerð.

**Varðveislugildi:** Lagt er til að húsið verði friðað samkvæmt lögum um húsafriðun nr. 104/2001.

**Fyrsti eigandi** Byggingarfélag  
verkamanna

**Hönnuður** Einar Erlendsson  
arkitekt

**Upphafleg notkun**  
Íbúðarhús



### Upphafleg gerð

**Tegund** Steinsteyp  
**Klæðning** Hraunað  
**Pakgerð** Mænisþak  
**Pakklæðning** Bárújárn  
**Undirstöður**

### Útlit

Tvílyft  
Ris  
Kjallari

### Helstu breytingar

1955 Steyptir veggir í  
portí reistir  
?  
Gluggabreyting  
1985 Steyptir veggir í  
portí rifnir  
1995 Múrviðgerðir  
2000 Þakendurnýjun

### Hönnuðir breytinga

Þorsteinn Löve múr.m.

## Saga

Húsið er eitt af 26 sambyggðum verkamannabústöðum í stórri byggingasamstæðu sem Byggingarfélag verkamanna, síðar Byggingarfélag alþýðu, reisti norðan við Hringbraut á árunum 1931-1935. Húsin standa samfelld meðfram Hringbraut, Bræðraborgarstíg, Ásvallagötu og Hofsvallagötu og mynda ramma utan um stórt port með sameiginlegum leikvelli og almenningssvæði. Þessi mikla sambygging var teiknuð á skrifstofu húsameistara ríkisins og byggð í tveimur áföngum. Þetta hús tilheyrir þeim hluta sem fyrst var reistur, I. flokki, en í honum voru Ásvallagata 59-65, Bræðraborgarstígur 47-55 og Hringbraut 80-90, alls 14 hús. Þessi hús teiknaði Einar Erlendsson, fulltrúi húsameistara, en umsjón með byggingu þeirra hafði Þorlákur Ófeigsson. Byggingu þessara húsa var lokið vorið 1932 og voru fyrstu íbúðirnar teknar í notkun í maí það ár. Húsin eru öll tvær hæðir á lágum kjallara og með lágu risi. Í hverju þeirra eru fjórar íbúðir, tvær á hvorri hæð, og geymslur, þvottaherbergi og þurrkherbergi í kjallara. Hver íbúð var útbúin með sérstöku baðherbergi og rafmagnseldavél í eldhúsi, sem voru nýjungar á þessum tíma. Húsunum hefur lítið sem ekkert verið breytt í útliti og innra skipulagi frá því þau voru byggð. Þó hefur gluggum á þessu húsi sumum verið breytt þannig að föst fög hafa verið fjarlægð og opnanleg fög topphengd. Árið 1985 voru brotnir niður steinveggir í portinu, meðfram bakgördum húsanna við Bræðraborgarstíg, Ásvallagötu og Hofsvallagötu.

## Varðveislumat:

- Byggingarlist:** Fúnksístill. Með elstu dæmum um hús sem skipulögð voru í anda fúnksjónalísma.
- Menningsögulegt gildi:** Merkur áfangi í sögu byggingarlistar og þróun húsnaðis- og skipulagsmála í borginni.
- Umhverfisgildi:** Órjúfanlegur hluti af götumynd á svæðinu.
- Upprunaleg gerð:** Húsið er lítið sem ekkert breytt frá upprunalegri gerð.
- Varðveislugildi:** Lagt er til að húsið verði friðað samkvæmt lögum um húsafriðun nr. 104/2001.

**Fyrsti eigandi** Byggingarfélag  
verkamanna

**Hönnuður** Einar Erlendsson  
arkitekt

**Upphafleg notkun**  
Íbúðarhús



### Upphafleg gerð

**Tegund** Steinsteyp  
**Klæðning** Hraunað  
**Pakgerð** Mænispak  
**Pakklæðning** Bárújárn  
**Undirstöður**

### Útlit

Tvílyft  
Ris  
Kjallari

### Helstu breytingar

1955 Steyptir veggir í  
portu reistir  
?  
Gluggabreyting  
1985 Steyptir veggir í  
portu rifnir  
1995 Múrviðgerðir  
1997 Tvær íbúðir  
sameinaðar í eina  
2000 Þakendurnýjun

### Hönnuðir breytinga

Porsteinn Löve múr.m.  
Kristján Björnsson bygg.  
tæknifr.

## Saga

Húsið er eitt af 26 sambyggðum verkamannabústöðum í stórra byggingasamstæðu sem Byggingarfélag verkamanna, síðar Byggingarfélag alþýðu, reisti norðan við Hringbraut á árunum 1931-1935. Húsin standa samfelld meðfram Hringbraut, Bræðraborgarstíg, Ásvallagötu og Hofsvallagötu og mynda ramma utan um stórt port með sameiginlegum leikvelli og almenningssvæði. Þessi mikla sambygging var teiknuð á skrifstofu húsameistara ríkisins og byggð í tveimur áföngum. Þetta hús tilheyrir þeim hluta sem fyrst var reistur, I. flokki, en í honum voru Ásvallagata 59-65, Bræðraborgarstígur 47-55 og Hringbraut 80-90, alls 14 hús. Þessi hús teiknaði Einar Erlendsson, fulltrúi húsameistara, en umsjón með byggingu þeirra hafði Þorlákur Ófeigsson. Byggingu þessara húsa var lokið vorið 1932 og voru fyrstu íbúðirnar teknar í notkun í maí það ár. Húsin eru öll tvær hæðir á lágum kjallara og með lágu risi. Í hverju þeirra voru upprunalega fjórar íbúðir, tvær á hvorri hæð, en árið 1997 voru tvær íbúðir í þessu húsi, hvor á sinni hæð, sameinaðar í eina. Herbergjaskipan var þá breytt og hæðirnar tengdar með stiga. Gluggum á þessu húsi hefur einnig sumum verið breytt þannig að föst fög hafa verið fjarlægð og opnanleg fög topphengd. Að öðru leyti hefur húsinu lítið sem ekkert verið breytt í ytra útliti frá því það var byggt. Árið 1985 voru brotnir niður steinveggir í portinu, meðfram bakgöðum húsanna við Bræðraborgarstíg, Ásvallagötu og Hofsvallagötu.

## Varðveislumat:

- Byggingarlist:** Fúnkssstíll. Með elstu dæmum um hús sem skipulögð voru í anda fúnksjónalísma.
- Menningsögulegt gildi:** Merkur áfangi í sögu byggingarlistar og þróun húsnaðis- og skipulagsmála í borginni.
- Umhverfisgildi:** Órjúfanlegur hluti af götumynd á svæðinu.
- Upprunaleg gerð:** Húsið er lítið sem ekkert breytt frá upprunalegri gerð, utan breytinga á innra skipulagi.
- Varðveislugildi:** Lagt er til að húsið verði friðað samkvæmt lögum um húsafriðun nr. 104/2001.

**Fyrsti eigandi** Byggingarfélag  
verkamanna

**Hönnuður** Einar Erlendsson  
arkitekt

**Upphafleg notkun**  
Íbúðarhús



### Upphafleg gerð

**Tegund** Steinsteyp  
**Klæðning** Hraunað  
**Pakgerð** Mænisþak  
**Pakklæðning** Bárújárn  
**Undirstöður**

### Útlit

Tvílyft  
Ris  
Kjallari

### Helstu breytingar

1955 Steyptir veggir í  
porti reistir  
?  
Gluggabreyting  
1985 Steyptir veggir í  
porti rifnir  
1995 Múrviðgerðir  
2000 Þakendurnýjun

### Hönnuðir breytinga

Þorsteinn Löve múr.m.

## Saga

Húsið er eitt af 26 sambyggðum verkamannabústöðum í stórri byggingasamstæðu sem Byggingarfélag verkamanna, síðar Byggingarfélag alþýðu, reisti norðan við Hringbraut á árunum 1931-1935. Húsin standa samfelld meðfram Hringbraut, Bræðraborgarstíg, Ásvallagötu og Hofsvallagötu og mynda ramma utan um stórt port með sameiginlegum leikvelli og almenningssvæði. Þessi mikla sambygging var teiknuð á skrifstofu húsameistara ríkisins og byggð í tveimur áföngum. Þetta hús tilheyrir þeim hluta sem fyrst var reistur, I. flokki, en í honum voru Ásvallagata 59-65, Bræðraborgarstígur 47-55 og Hringbraut 80-90, alls 14 hús. Þessi hús teiknaði Einar Erlendsson, fulltrúi húsameistara, en umsjón með byggingu þeirra hafði Þorlákur Ófeigsson. Byggingu þessara húsa var lokið vorið 1932 og voru fyrstu íbúðirnar teknar í notkun í maí það ár. Húsin eru öll tvær hæðir á lágum kjallara og með lágu risi. Í hverju þeirra eru fjórar íbúðir, tvær á hvorri hæð, og geymslur, þvottaherbergi og þurrkherbergi í kjallara. Hver íbúð var útbúin með sérstöku baðherbergi og rafmagnseldavél í eldhúsi, sem voru nýjungar á þessum tíma. Húsunum hefur lítið sem ekkert verið breytt í útliti og innra skipulagi frá því þau voru byggð. Þó hefur gluggum á þessu húsi sumum verið breytt þannig að settir hafa verið í þá þverpóstar. Þá hafa verið settir plastgluggar í eina íbúð í þessu húsi. Árið 1985 voru brotnir niður steinveggir í portinu, meðfram bakgördum húsanna við Bræðraborgarstíg, Ásvallagötu og Hofsvallagötu.

## Varðveislumat:

**Byggingarlist:** Fúnksístill. Með elstu dæmum um hús sem skipulögð voru í anda fúnksjónalísma.

**Menningsögulegt gildi:** Merkur áfangi í sögu byggingarlistar og þróun húsnaðis- og skipulagsmála í borginni.

**Umhverfisgildi:** Órjúfanlegur hluti af götumynd á svæðinu.

**Upprunaleg gerð:** Húsið er lítið sem ekkert breytt frá upprunalegri gerð.

**Varðveislugildi:** Lagt er til að húsið verði friðað samkvæmt lögum um húsafriðun nr. 104/2001.

**Fyrsti eigandi** Byggingarfélag  
verkamanna

**Hönnuður** Einar Erlendsson  
arkitekt

**Upphafleg notkun**  
Íbúðarhús



### Upphafleg gerð

**Tegund** Steinsteyp  
**Klæðning** Hraunað  
**Pakgerð** Mænisþak  
**Pakklæðning** Bárújárn  
**Undirstöður**

### Útlit

Tvílyft  
Ris  
Kjallari

### Helstu breytingar

1939 Breyting á inngangi  
1952 Útlitsbreyting  
1955 Steyptir veggir í  
porti reistir  
? Gluggabreyting  
1985 Steyptir veggir í  
porti rifnir  
1995 Múrviðgerðir  
2000 Þakendurnýjun  
2003 Sp. tvær íb. á 1. h.  
og breytingar í kj.

### Hönnuðir breytinga

Tómas Vigfússon húsmasm  
Sigvaldi Thordarson arkitekt  
Þorsteinn Löve múr.m.

## Saga

Húsið er eitt af 26 sambyggðum verkamannabústöðum í stórri byggingasamstæðu sem Byggingarfélag verkamanna, síðar Byggingarfélag alþýðu, reisti norðan við Hringbraut á árunum 1931-1935. Húsin standa samfelld meðfram Hringbraut, Bræðraborgarstíg, Ásvallagötu og Hofsvallagötu og mynda ramma utan um stórt port með sameiginlegum leikvelli og almenningssvæði. Þessi mikla sambygging var teiknuð á skrifstofu húsameistara ríkisins og byggð í tveimur áföngum. Þetta hús tilheyrir þeim hluta sem fyrst var reistur, I. flokki, en í honum voru Ásvallagata 59-65, Bræðraborgarstígur 47-55 og Hringbraut 80-90, alls 14 hús. Þessi hús teiknaði Einar Erlendsson, fulltrúi húsameistara, en umsjón með byggingu þeirra hafði Þorlákur Ófeigsson. Byggingu þessara húsa var lokið vorið 1932. Húsin eru öll tvær hæðir á lágum kjallara og með lágu risi. Þetta hús var frá upphafi frábrugðið hinum í fyrirkomulagi. Í því voru íbúðir einungis á 2. hæð en mjólkurbúð, matvörubúð og skrifstofa á 1. hæð og kyndiklefi í kjallara. Til að byrja með var Kaupfélag alþýðu þarna til húsa en síðan lengi ein af verslunum KRON. Árið 1939 var inngangur á húsinu hækkaður og færður inn. Árið 1952 ráðgerði KRON að bæta þarna við kjötverslun og fékk þá leyfi til að gera útlitsbreytingu á húsinu. Árið 1996 var búið að fylla uppi verslunarglugga á 1. hæð og breyta rýminu í tvær ósamþykktar íbúðir, sem svo voru samþykktar 2003. Þá var einnig búið að rífa tæki úr kyndiklefa í kjallaranum. Gluggum hefur sumum verið breytt þannig að settir hafa verið í þá þverpóstar, föst fög fjarlægð og/eða opnanleg fög topphengd.

## Varðveislumat:

**Byggingarlist:** Fúnksstíll. Með elstu dæmum um hús sem skipulögð voru í anda fúnksjónalisma.

**Menningsögulegt gildi:** Merkur áfangi í sögu byggingarlistar og þróun húsnæðis- og skipulagsmála í borginni.

**Umhverfisgildi:** Órjúfanlegur hluti af götumynd á svæðinu.

**Upprunaleg gerð:** Gerðar hafa verið nokkrar breytingar á útliti hússins og innra skipulagi.

**Varðveislugildi:** Lagt er til að húsið verði friðað samkvæmt lögum um húsafriðun nr. 104/2001.



**Fyrsti eigandi** Byggingarfélag  
verkamanna

**Hönnuður** Einar Erlendsson  
arkitekt

**Upphafleg notkun**  
Íbúðarhús



### Upphafleg gerð

**Tegund** Steinsteyp  
**Klæðning** Hraunað  
**Pakgerð** Mænisþak  
**Pakklæðning** Bárújárn  
**Undirstöður**

### Útlit

Tvílyft  
Ris  
Kjallari

### Helstu breytingar

? Íb.húsn. breytt  
í geymslu  
1952 Útlitsbreyting  
1955 Steyptir veggir í  
portí reistir  
? Gluggabreyting  
1985 Steyptir veggir í  
portí rifnir  
1995 Múrviðgerðir  
2000 Þakendurnýjun

### Hönnuðir breytinga

Sigvaldi Thordarson arkitekt  
Þorsteinn Löve múr.m.

## Saga

Húsið er eitt af 26 sambyggðum verkamannabústöðum í stórri byggingasamstæðu sem Byggingarfélag verkamanna, síðar Byggingarfélag alþýðu, reisti norðan við Hringbraut á árunum 1931-1935. Húsin standa samfelld meðfram Hringbraut, Bræðraborgarstíg, Ásvallagötu og Hofsvallagötu og mynda ramma utan um stórt port með sameiginlegum leikvelli og almenningssvæði. Þessi mikla sambygging var teiknuð á skrifstofu húsameistara ríkisins og byggð í tveimur áföngum. Þetta hús tilheyrir þeim hluta sem fyrst var reistur, I. flokki, en í honum voru Ásvallagata 59-65, Bræðraborgarstígur 47-55 og Hringbraut 80-90, alls 14 hús. Þessi hús teiknaði Einar Erlendsson, fulltrúi húsameistara, en umsjón með byggingu þeirra hafði Þorlákur Ófeigsson. Byggingu þessara húsa var lokið vorið 1932. Húsin eru öll tvær hæðir á lágum kjallara og með lágu risi. Í hverju þeirra eru tvær íbúðir á hvorri hæð. Húsunum hefur lítið sem ekkert verið breytt í útliti og innra skipulagi frá því þau voru byggð. Þó hafa verið gerðar nokkrar breytingar á þessu húsi, en herbergi í einni íbúð þess var lengi notað sem geymsla fyrir verslun KRON í húsinu við hliðina. Árið 1951 fékk KRON alla íbúðina leigða undir geymslu og áformaði að gera vörlúgu á bakhlið hússins og akveg þar upp að en ekki virðist hafa orðið af því. Ári síðar fékkst leyfi fyrir útlitsbreytingu á húsinu og var þá líklega gerð lúga á framhlið þess, sem nú hefur verið fyllt uppí. Gluggum á þessu húsi hefur einnig sumum verið breytt þannig að settir hafa verið í þá þverpóstar, föst fög fjarlægð og/eða opnanleg fög topphengd.

## Varðveislumat:

**Byggingarlist:** Fúnksístíll. Með elstu dæmum um hús sem skipulögð voru í anda fúnksjónalísma.

**Menningsögulegt gildi:** Merkur áfangi í sögu byggingarlistar og þróun húsnæðis- og skipulagsmála í borginni.

**Umhverfisgildi:** Órjúfanlegur hluti af götumynd á svæðinu.

**Upprunaleg gerð:** Gerðar hafa verið nokkrar breytingar á útliti hússins og innra skipulagi.

**Varðveislugildi:** Lagt er til að húsið verði friðað samkvæmt lögum um húsafriðun nr. 104/2001.

**Fyrsti eigandi** Byggingarfélag  
verkamanna

**Hönnuður** Einar Erlendsson  
arkitekt

**Upphafleg notkun**  
Íbúðarhús



### Upphafleg gerð

**Tegund** Steinsteyp  
**Klæðning** Hraunað  
**Pakgerð** Mænisþak  
**Pakklæðning** Bárújárn  
**Undirstöður**

### Útlit

Tvílyft  
Ris  
Kjallari

### Helstu breytingar

1955 Steyptir veggir í  
porti reistir  
Gluggabreyting  
1985 Steyptir veggir í  
porti rifnir  
1995 Múrviðgerðir  
2000 Þakendurnýjun

### Hönnuðir breytinga

Þorsteinn Löve múr.m.

## Saga

Húsið er eitt af 26 sambyggðum verkamannabústöðum í stórri byggingasamstæðu sem Byggingarfélag verkamanna, síðar Byggingarfélag alþýðu, reisti norðan við Hringbraut á árunum 1931-1935. Húsin standa samfelld meðfram Hringbraut, Bræðraborgarstíg, Ásvallagötu og Hofsvallagötu og mynda ramma utan um stórt port með sameiginlegum leikvelli og almenningssvæði. Þessi mikla sambygging var teiknuð á skrifstofu húsameistara ríkisins og byggð í tveimur áföngum. Þetta hús tilheyrir þeim hluta sem fyrst var reistur, I. flokki, en í honum voru Ásvallagata 59-65, Bræðraborgarstígur 47-55 og Hringbraut 80-90, alls 14 hús. Þessi hús teiknaði Einar Erlendsson, fulltrúi húsameistara, en umsjón með byggingu þeirra hafði Þorlákur Ófeigsson. Byggingu þessara húsa var lokið vorið 1932 og voru fyrstu íbúðirnar teknar í notkun í maí það ár. Húsin eru öll tvær hæðir á lágum kjallara og með lágu risi. Í hverju þeirra eru fjórar íbúðir, tvær á hvorri hæð, og geymslur, þvottaherbergi og þurrkherbergi í kjallara. Hver íbúð var útbúin með sérstöku baðherbergi og rafmagnseldavél í eldhúsi, sem voru nýjungar á þessum tíma. Húsunum hefur lítið sem ekkert verið breytt í útliti og innra skipulagi frá því þau voru byggð. Þó hefur gluggum á þessu húsi sumum verið breytt þannig að föst fög hafa verið fjarlægð og opnanleg fög topphengd. Árið 1985 voru brotnir niður steinveggir í portinu, meðfram bakgördum húsanna við Bræðraborgarstíg, Ásvallagötu og Hofsvallagötu.

## Varðveislumat:

**Byggingarlist:** Fúnksístill. Með elstu dæmum um hús sem skipulögð voru í anda fúnksjónalísma.

**Menningsögulegt gildi:** Merkur áfangi í sögu byggingarlistar og þróun húsnaðis- og skipulagsmála í borginni.

**Umhverfisgildi:** Órjúfanlegur hluti af götumynd á svæðinu.

**Upprunaleg gerð:** Húsið er lítið sem ekkert breytt frá upprunalegri gerð.

**Varðveislugildi:** Lagt er til að húsið verði friðað samkvæmt lögum um húsafriðun nr. 104/2001.

**Fyrsti eigandi** Byggingarfélag  
verkamanna

**Hönnuður** Einar Erlendsson  
arkitekt

**Upphafleg notkun**  
Íbúðarhús



### Upphafleg gerð

**Tegund** Steinsteyp  
**Klæðning** Hraunað  
**Pakgerð** Mænisþak  
**Pakklæðning** Bárújárn  
**Undirstöður**

### Útlit

Tvílyft  
Ris  
Kjallari

### Helstu breytingar

1955 Steyptir veggir í  
porti reistir  
?  
Gluggabreyting  
1985 Steyptir veggir í  
porti rifnir  
1995 Múrviðgerðir  
2000 Þakendurnýjun

### Hönnuðir breytinga

Þorsteinn Löve múr.m.

## Saga

Húsið er eitt af 26 sambyggðum verkamannabústöðum í stórri byggingasamstæðu sem Byggingarfélag verkamanna, síðar Byggingarfélag alþýðu, reisti norðan við Hringbraut á árunum 1931-1935. Húsin standa samfelld meðfram Hringbraut, Bræðraborgarstíg, Ásvallagötu og Hofsvallagötu og mynda ramma utan um stórt port með sameiginlegum leikvelli og almenningssvæði. Þessi mikla sambygging var teiknuð á skrifstofu húsameistara ríkisins og byggð í tveimur áföngum. Þetta hús tilheyrir þeim hluta sem fyrst var reistur, I. flokki, en í honum voru Ásvallagata 59-65, Bræðraborgarstígur 47-55 og Hringbraut 80-90, alls 14 hús. Þessi hús teiknaði Einar Erlendsson, fulltrúi húsameistara, en umsjón með byggingu þeirra hafði Þorlákur Ófeigsson. Byggingu þessara húsa var lokið vorið 1932 og voru fyrstu íbúðirnar teknar í notkun í maí það ár. Húsin eru öll tvær hæðir á lágum kjallara og með lágu risi. Í hverju þeirra eru fjórar íbúðir, tvær á hvorri hæð, og geymslur, þvottaherbergi og þurrkherbergi í kjallara. Hver íbúð var útbúin með sérstöku baðherbergi og rafmagnseldavél í eldhúsi, sem voru nýjungar á þessum tíma. Húsunum hefur lítið sem ekkert verið breytt í útliti og innra skipulagi frá því þau voru byggð. Þó hefur gluggum á þessu húsi sumum verið breytt þannig að föst fög hafa verið fjarlægð og opnanleg fög topphengd. Árið 1985 voru brotnir niður steinveggir í portinu, meðfram bakgördum húsanna við Bræðraborgarstíg, Ásvallagötu og Hofsvallagötu.

## Varðveislumat:

**Byggingarlist:** Fúnksístill. Með elstu dæmum um hús sem skipulögð voru í anda fúnksjónalísma.

**Menningsögulegt gildi:** Merkur áfangi í sögu byggingarlistar og þróun húsnaðis- og skipulagsmála í borginni.

**Umhverfisgildi:** Órjúfanlegur hluti af götumynd á svæðinu.

**Upprunaleg gerð:** Húsið er lítið sem ekkert breytt frá upprunalegri gerð.

**Varðveislugildi:** Lagt er til að húsið verði friðað samkvæmt lögum um húsafriðun nr. 104/2001.

Fyrsti eigandi Byggingarfélag alþýðu

Hönnuður Guðjón Samúelsson  
arkitektUpphafleg notkun  
Íbúðarhús**Upphafleg gerð**

<b>Tegund</b>	Steinsteypt
<b>Klæðning</b>	Hraunað
<b>Pakgerð</b>	Mænispak
<b>Pakklæðning</b>	Bárujárn
<b>Undirstöður</b>	

**Útlit**

Tvílyft
Ris
Kjallari

**Helstu breytingar**

1935	Steyptir veggir í portu reistir
?	Gluggabreyting
1985	Steyptir veggir í portu rifnir
1993	Versl. á 1. hæð breytt í hágr.stofu og útidyrum lokað
1995	Múrviðgerðir
2000	Þakendurnýjun
2003	Sp. íb. á 2. h.

**Hönnuðir breytinga**

Einar Matthíasson bygg.fr.

**Saga**

Húsið er eitt af 26 sambyggðum verkamannabústöðum í stórri byggingasamstæðu sem Byggingarfélag verkamanna, síðar Byggingarfélag alþýðu, reisti norðan við Hringbraut á árunum 1931-1935. Húsin standa samfelld meðfram Hringbraut, Bræðraborgarstíg, Ásvallagötu og Hofsvallagötu og mynda ramma utan um stórt port með sameiginlegum leikvelli og almenningssvæði. Þessi mikla sambygging var teiknuð á skrifstofu húsameistara ríkisins og byggð í tveimur áföngum. Þetta hús tilheyrir síðari áfanga byggingarinnar, II. flokki, sem reistur var á árunum 1934-1935, en í honum voru tólf hús, Ásvallagata 49-57, Hofsvallagata 16-22 og Hringbraut 74-78. Þessi hús voru teiknuð af Guðjóni Samúelssyni, húsameistara ríkisins, en umsjón með byggingu þeirra höfðu Tómas Vigfússon og Kornelíus Sigmundsson. Húsin eru öll tvær hæðir á lágum kjallara og með lágu risi. Þetta hús var frá upphafi frábrugðið hinum í fyrirkomulagi. Í því voru upphaflega brauðbúð, kjötbúð og fiskbúð á neðri hæðinni, auk einnar íbúðar. Á 2. hæð voru tvær íbúðir og lestrarsalur þar sem opnað var útibú frá Bókasafni Reykjavíkur árið 1936. Bókasafnið var starfrækt í húsinu fram á 10. áratug aldarinnar. Árið 1993 var innréttuð hárgreiðslustofa á neðri hæðinni, þar sem brauðbúðin og kjötbúðin voru áður og hefur dyrum að kjötbúðinni þá verið lokað. Þar sem fiskbúðin var er nú skrifstofa Húsfélags alþýðu. Árið 1996 var búð að innrétta íbúð á 2. hæðinni, þar sem bókasafnið var áður, og var hún samþykkt 2003. Í glugga hafa verið sett tréfög í stað jarnfaga, hæðarpóstar sums staðar fjarlægðir og settir þverpóstar.

**Varðveislumat:**

<b>Byggingarlist:</b>	Fúnksístill. Með elstu dæmum um hús sem skipulögð voru í anda fúnksjónalísma.
<b>Menningsögulegt gildi:</b>	Merkur áfangi í sögu byggingarlistar og þróun húsnæðis- og skipulagsmála í borginni.
<b>Umhverfisgildi:</b>	Órjúfanlegur hluti af götumynd á svæðinu.
<b>Upprunaleg gerð:</b>	Húsið er lítið sem ekkert breytt frá upprunalegri gerð utan breytinga á innra skipulagi.
<b>Varðveislugildi:</b>	<b>Lagt er til að húsið verði friðað samkvæmt lögum um húsafriðun nr. 104/2001.</b>

Fyrsti eigandi Byggingarfélag alþýðu

**Hönnuður** Guðjón Samúelsson  
arkitekt**Upphafleg notkun**  
Íbúðarhús**Upphafleg gerð**

<b>Tegund</b>	Steinsteyp
<b>Klæðning</b>	Hraunað
<b>Pakgerð</b>	Mænispak
<b>Pakklæðning</b>	Bárujárn
<b>Undirstöður</b>	

**Útlit**

Tvílyft
Ris
Kjallari

**Helstu breytingar**

1935	Steiptir veggir í portu reistir
?	Gluggabreyting Steiptir veggir í portu rifnir
1985	Múrviðgerðir
1995	Þakendurnýjun

**Hönnuðir breytinga****Saga**

Húsið er eitt af 26 sambyggðum verkamannabústöðum í stórri byggingasamstæðu sem Byggingarfélag verkamanna, síðar Byggingarfélag alþýðu, reisti norðan við Hringbraut á árunum 1931-1935. Húsin standa samfelld meðfram Hringbraut, Bræðraborgarstíg, Ásvallagötu og Hofsvallagötu og mynda ramma utan um stórt port með sameiginlegum leikvelli og almenningssvæði. Þessi mikla sambygging var teiknuð á skrifstofu húsameistara ríkisins og byggð í tveimur áföngum. Þetta hús tilheyrir síðari áfanga byggingarinnar, II. flokki, sem reistur var á árunum 1934-1935, en í honum voru tólf hús, Ásvallagata 49-57, Hofsvallagata 16-22 og Hringbraut 74-78. Þessi hús voru teiknuð af Guðjóni Samúelssyni, húsameistara ríkisins, en umsjón með byggingu þeirra höfðu Tómas Vigfússon og Kornelíus Sigmundsson. Húsin eru öll tvær hæðir á lágum kjallara og með lágu risi. Í hverju þeirra eru fjórar íbúðir, tvær á hvorri hæð, og geymslur, þvottaherbergi og þurrkherbergi í kjallara. Í sérstakri kjallarabyggingu undir þessu húsi og húsinu nr. 20 við Hofsvallagötu var upphaflega kyndiklefi með hitaveitmiðstöð fyrir húsin í bæði II. og III. flokki. Húsunum hefur lítið sem ekkert verið breytt í útliti og innra skipulagi frá því þau voru byggð. Þó hafa póstar verið fjarlægðir úr gluggum á þessu húsi og tréfög verið sett í stað járnfaga. Á bakhlið þessa húss eru þó einu tveir gluggarnir sem eftir eru með upprunalegum járnfögum. Árið 1985 voru brotnir niður steinveggir í portinu, meðfram bakgördum húsanna við Bræðraborgarstíg, Ásvallagötu og Hofsvallagötu.

**Varðveislumat:**

<b>Byggingarlist:</b>	Fúnksístill. Með elstu dæmum um hús sem skipulögð voru í anda fúnksjónalísma.
<b>Menningsögulegt gildi:</b>	Merkur áfangi í sögu byggingarlistar og þróun húsnæðis- og skipulagsmála í borginni.
<b>Umhverfisgildi:</b>	Órjúfanlegur hluti af götumynd á svæðinu.
<b>Upprunaleg gerð:</b>	Húsið er lítið sem ekkert breytt frá upprunalegri gerð.
<b>Varðveislugildi:</b>	<b>Lagt er til að húsið verði friðað samkvæmt lögum um húsafriðun nr. 104/2001.</b>

Fyrsti eigandi Byggingarfélag alþýðu

**Hönnuður** Guðjón Samúelsson  
arkitekt**Upphafleg notkun**  
Íbúðarhús**Upphafleg gerð**

<b>Tegund</b>	Steinsteyp
<b>Klæðning</b>	Hraunað
<b>Pakgerð</b>	Mænispak
<b>Pakkklæðning</b>	Bárujárn
<b>Undirstöður</b>	

**Útlit**

Tvílyft
Ris
Kjallari

**Helstu breytingar**

1935	Steiptir veggir í portu reistir
?	Gluggabreyting
1985	Steiptir veggir í portu rifnir
1995	Múrviðgerðir
2000	Þakendurnýjun

**Hönnuðir breytinga****Saga**

Húsið er eitt af 26 sambyggðum verkamannabústöðum í stórrí byggingasamstæðu sem Byggingarfélag verkamanna, síðar Byggingarfélag alþýðu, reisti norðan við Hringbraut á árunum 1931-1935. Húsin standa samfelld meðfram Hringbraut, Bræðraborgarstíg, Ásvallagötu og Hofsvallagötu og mynda ramma utan um stórt port með sameiginlegum leikvelli og almenningssvæði. Þessi mikla sambygging var teiknuð á skrifstofu húsameistara ríkisins og byggð í tveimur áföngum. Þetta hús tilheyrir síðari áfanga byggingarinnar, II. flokki, sem reistur var á árunum 1934-1935, en í honum voru tólf hús, Ásvallagata 49-57, Hofsvallagata 16-22 og Hringbraut 74-78. Þessi hús voru teiknuð af Guðjóni Samúelssyni, húsameistara ríkisins, en umsjón með byggingu þeirra höfðu Tómas Vigfússon og Kornelíus Sigmundsson. Húsin eru öll tvær hæðir á lágum kjallara og með lágu risi. Í hverju þeirra eru fjórar íbúðir, tvær á hvorri hæð, og geymslur, þvottaherbergi og þurrkherbergi í kjallara. Í sérstakri kjallarabyggingu undir þessu húsi og húsinu nr. 20 við Hofsvallagötu var upphaflega kyndiklefi með hitaveitmiðstöð fyrir húsin í bæði II. og III. flokki. Húsunum hefur lítið sem ekkert verið breytt í útliti og innra skipulagi frá því þau voru byggð. Þó hefur gluggum í þessu húsi verið breytt þannig að sett hafa verið tréfög í stað járnfaga, hæðarpóstar sums staðar verið fjarlægðir eða settir þverpóstar. Árið 1985 voru brotnir niður steinveggir í portinu, meðfram bakgörðum húsanna við Bræðraborgarstíg, Ásvallagötu og Hofsvallagötu.

**Varðveislumat:**

<b>Byggingarlist:</b>	Fúnksístill. Með elstu dæmum um hús sem skipulögð voru í anda fúnksjónalísma.
<b>Menningsögulegt gildi:</b>	Merkur áfangi í sögu byggingarlistar og þróun húsnaðis- og skipulagsmála í borginni.
<b>Umhverfisgildi:</b>	Órjúfanlegur hluti af götumynd á svæðinu.
<b>Upprunaleg gerð:</b>	Húsið er lítið sem ekkert breytt frá upprunalegri gerð.
<b>Varðveislugildi:</b>	<b>Lagt er til að húsið verði friðað samkvæmt lögum um húsafriðun nr. 104/2001.</b>

**Fyrsti eigandi** Byggingarfélag alþýðu **Hönnuður** Guðjón Samúelsson  
arkitekt

**Upphafleg notkun**  
Íbúðarhús



### Upphafleg gerð

<b>Tegund</b>	Steinsteypt
<b>Klæðning</b>	Hraunað
<b>Pakgerð</b>	Mænispak
<b>Pakkklæðning</b>	Bárujárn
<b>Undirstöður</b>	

### Útlit

Tvílyft
Ris
Kjallari

### Helstu breytingar

1935	Steyptir veggir í portu reistir
?	Gluggabreyting
1985	Steyptir veggir í portu rifnir
1995	Múrviðgerðir
2000	Þakendurnýjun

### Hönnuðir breytinga

## Saga

Húsið er eitt af 26 sambyggðum verkamannabústöðum í stórra byggingasamstæðu sem Byggingarfélag verkamanna, síðar Byggingarfélag alþýðu, reisti norðan við Hringbraut á árunum 1931-1935. Húsin standa samfelld meðfram Hringbraut, Bræðraborgarstíg, Ásvallagötu og Hofsvallagötu og mynda ramma utan um stórt port með sameiginlegum leikvelli og almenningssvæði. Þessi mikla sambygging var teiknuð á skrifstofu húsameistara ríkisins og byggð í tveimur áföngum. Þetta hús tilheyrir síðari áfanga byggingarinnar, II. flokki, sem reistur var á árunum 1934-1935, en í honum voru tólf hús, Ásvallagata 49-57, Hofsvallagata 16-22 og Hringbraut 74-78. Þessi hús voru teiknuð af Guðjóni Samúelssyni, húsameistara ríkisins, en umsjón með byggingu þeirra höfðu Tómas Vigfússon og Kornelíus Sigmundsson. Húsin eru öll tvær hæðir á lágum kjallara og með lágu risi. Í hverju þeirra eru fjórar íbúðir, tvær á hvorri hæð, og geymslur, þvottaherbergi og þurrkherbergi í kjallara. Hver íbúð var útbúin með sérstöku baðherbergi og rafmagnseldavél í eldhúsi, sem voru nýjungar á þessum tíma. Húsunum hefur lítið sem ekkert verið breytt í útliti og innra skipulagi frá því þau voru byggð. Þó hefur gluggum í þessu húsi verið breytt þannig að sett hafa verið tréög í stað járnfaga og hæðarpóstar hafa sums staðar verið fjarlægðir. Árið 1985 voru hins vegar brotnir niður steinveggir í portinu, meðfram bakgördum húsanna við Bræðraborgarstíg, Ásvallagötu og Hofsvallagötu.

## Varðveislumat:

- Byggingarlist:** Fúnksístill. Með elstu dæmum um hús sem skipulögð voru í anda fúnksjónalísma.
- Menningsögulegt gildi:** Merkur áfangi í sögu byggingarlistar og þróun húsnaðis- og skipulagsmála í borginni.
- Umhverfisgildi:** Órjúfanlegur hluti af götumynd á svæðinu.
- Upprunaleg gerð:** Húsið er lítið sem ekkert breytt frá upprunalegri gerð.
- Varðveislugildi:** Lagt er til að húsið verði friðað samkvæmt lögum um húsafriðun nr. 104/2001.

**Fyrsti eigandi** Byggingarfélag alþýðu **Hönnuður** Guðjón Samúelsson  
arkitekt

**Upphafleg notkun**  
Íbúðarhús



### Upphafleg gerð

**Tegund** Steinsteyp  
**Klæðning** Hraunað  
**Pakgerð** Mænisþak  
**Pakklæðning** Bárújárn  
**Undirstöður**

### Útlit

Tvílyft  
Ris  
Kjallari

### Helstu breytingar

? Gluggabreyting  
1986 Steiptur veggur  
v/Hringbr. rifinn  
1995 Múrviðgerðir  
2000 Þakendurnýjun

### Hönnuðir breytinga

## Saga

Húsið er eitt af 26 sambyggðum verkamannabústöðum í stórri byggingasamstæðu sem Byggingarfélag verkamanna, síðar Byggingarfélag alþýðu, reisti norðan við Hringbraut á árunum 1931-1935. Húsin standa samfelld meðfram Hringbraut, Bræðraborgarstíg, Ásvallagötu og Hofsvallagötu og mynda ramma utan um stórt port með sameiginlegum leikvelli og almenningssvæði. Þessi mikla sambygging var teiknuð á skrifstofu húsameistara ríkisins og byggð í tveimur áföngum. Þetta hús tilheyrir síðari áfanga byggingarinnar, II. flokki, sem reistur var á árunum 1934-1935, en í honum voru tólf hús, Ásvallagata 49-57, Hofsvallagata 16-22 og Hringbraut 74-78. Þessi hús voru teiknuð af Guðjóni Samúelssyni, húsameistara ríkisins, en umsjón með byggingu þeirra höfðu Tómas Vigfússon og Kornelíus Sigmundsson. Húsin eru öll tvær hæðir á lágum kjallara og með lágu risi. Í hverju þeirra eru fjórar íbúðir, tvær á hvorri hæð, og geymslur, þvottaherbergi og þurrkherbergi í kjallara. Hver íbúð var útbúin með sérstöku baðherbergi og rafmagnseldavél í eldhúsi, sem voru nýjungar á þessum tíma. Húsunum hefur lítið sem ekkert verið breytt í útliti og innra skipulagi frá því þau voru byggð. Þó hefur gluggum í þessu húsi verið breytt þannig að sett hafa verið tréög í stað járnfaga, hæðarpóstar sums staðar fjarlægðir og opnanleg fög topphengd. Árið 1986 var fjarlægður steinveggur sem girti af litla garða framan við húsin nr. 74-90 við Hringbraut, en hann var þá farinn að láta nokkuð á sjá vegna steypuskemmda. Sökkull veggjarins var þó skilinn eftir, sem og veggþútur á milli húsanna nr. 78 og 80.

## Varðveislumat:

- Byggingarlist:** Fúnksístill. Með elstu dæmum um hús sem skipulögð voru í anda fúnksjónalísma.
- Menningsögulegt gildi:** Merkur áfangi í sögu byggingarlistar og þróun húsnæðis- og skipulagsmála í borginni.
- Umhverfisgildi:** Órjúfanlegur hluti af götumynd á svæðinu.
- Upprunaleg gerð:** Húsið er lítið sem ekkert breytt frá upprunalegri gerð.
- Varðveislugildi:** **Lagt er til að húsið verði friðað samkvæmt lögum um húsafriðun nr. 104/2001.**



**Fyrsti eigandi** Byggingarfélag alþýðu **Hönnuður** Guðjón Samúelsson  
arkitekt

**Upphafleg notkun**  
Íbúðarhús



#### Upphafleg gerð

**Tegund** Steinsteyp  
**Klæðning** Hraunað  
**Pakgerð** Mænisþak  
**Pakklæðning** Bárújárn  
**Undirstöður**

#### Útlit

Tvílyft  
Ris  
Kjallari

#### Helstu breytingar

? Gluggabreyting  
1986 Steiptur veggur  
v/Hringbr. rifinn  
1995 Múrviðgerðir  
2000 Þakendurnýjun

#### Hönnuðir breytinga

## Saga

Húsið er eitt af 26 sambyggðum verkamannabústöðum í stórri byggingasamstæðu sem Byggingarfélag verkamanna, síðar Byggingarfélag alþýðu, reisti norðan við Hringbraut á árunum 1931-1935. Húsin standa samfelld meðfram Hringbraut, Bræðraborgarstíg, Ásvallagötu og Hofsvallagötu og mynda ramma utan um stórt port með sameiginlegum leikvelli og almenningssvæði. Þessi mikla sambygging var teiknuð á skrifstofu húsameistara ríkisins og byggð í tveimur áföngum. Þetta hús tilheyrir síðari áfanga byggingarinnar, II. flokki, sem reistur var á árunum 1934-1935, en í honum voru tólf hús, Ásvallagata 49-57, Hofsvallagata 16-22 og Hringbraut 74-78. Þessi hús voru teiknuð af Guðjóni Samúelssyni, húsameistara ríkisins, en umsjón með byggingu þeirra höfðu Tómas Vigfússon og Kornelíus Sigmundsson. Húsin eru öll tvær hæðir á lágum kjallara og með lágu risi. Í hverju þeirra eru fjórar íbúðir, tvær á hvorri hæð, og geymslur, þvottaherbergi og þurrkherbergi í kjallara. Hver íbúð var útbúin með sérstöku baðherbergi og rafmagnseldavél í eldhúsi, sem voru nýjungar á þessum tíma. Húsunum hefur lítið sem ekkert verið breytt í útliti og innra skipulagi frá því þau voru byggð. Þó hefur gluggum í þessu húsi verið breytt þannig að sett hafa verið tréfög í stað járnfaga, opnanleg fög sums staðar topphengd eða settir þverpóstar. Árið 1986 var fjarlægður steinveggur sem girti af litla garða framan við húsin nr. 74-90 við Hringbraut, en hann var þá farinn að láta nokkuð á sjá vegna steypuskemmda. Sökkull veggjarins var þó skilinn eftir, sem og veggþútur á milli húsanna nr. 78 og 80.

## Varðveislumat:

- Byggingarlist:** Fúnksístill. Með elstu dæmum um hús sem skipulögð voru í anda fúnksjónalísma.
- Menningsögulegt gildi:** Merkur áfangi í sögu byggingarlistar og þróun húsnaðis- og skipulagsmála í borginni.
- Umhverfisgildi:** Órjúfanlegur hluti af götumynd á svæðinu.
- Upprunaleg gerð:** Húsið er lítið sem ekkert breytt frá upprunalegri gerð.
- Varðveislugildi:** **Lagt er til að húsið verði friðað samkvæmt lögum um húsafriðun nr. 104/2001.**

Fyrsti eigandi Byggingarfélag alþýðu

**Hönnuður** Guðjón Samúelsson  
arkitekt**Upphafleg notkun**  
Íbúðarhús**Upphafleg gerð**

<b>Tegund</b>	Steinsteypt
<b>Klæðning</b>	Hraunað
<b>Pakgerð</b>	Mænispak
<b>Pakklæðning</b>	Bárujárn
<b>Undirstöður</b>	

**Útlit**

Tvílyft
Ris
Kjallari

**Helstu breytingar**

?	Gluggabreyting
1986	Steyptur veggur v/Hringbr. rifinn
1995	Múrviðgerðir
2000	Þakendurnýjun

**Hönnuðir breytinga****Saga**

Húsið er eitt af 26 sambyggðum verkamannabústöðum í stórri byggingasamstæðu sem Byggingarfélag verkamanna, síðar Byggingarfélag alþýðu, reisti norðan við Hringbraut á árunum 1931-1935. Húsin standa samfelld meðfram Hringbraut, Bræðraborgarstíg, Ásvallagötu og Hofsvallagötu og mynda ramma utan um stórt port með sameiginlegum leikvelli og almenningssvæði. Þessi mikla sambygging var teiknuð á skrifstofu húsameistara ríkisins og byggð í tveimur áföngum. Þetta hús tilheyrir síðari áfanga byggingarinnar, II. flokki, sem reistur var á árunum 1934-1935, en í honum voru tólf hús, Ásvallagata 49-57, Hofsvallagata 16-22 og Hringbraut 74-78. Þessi hús voru teiknuð af Guðjóni Samúelssyni, húsameistara ríkisins, en umsjón með byggingu þeirra höfðu Tómas Vigfússon og Kornelíus Sigmundsson. Húsin eru öll tvær hæðir á lágum kjallara og með lágu risi. Í hverju þeirra eru fjórar íbúðir, tvær á hvorri hæð, og geymslur, þvottaherbergi og þurrkherbergi í kjallara. Hver íbúð var útbúin með sérstöku baðherbergi og rafmagnseldavél í eldhúsi, sem voru nýjungar á þessum tíma. Húsunum hefur lítið sem ekkert verið breytt í útliti og innra skipulagi frá því þau voru byggð. Þó hefur gluggum í þessu húsi verið breytt þannig að sett hafa verið tréög í stað járnfaga, opnanleg fög sum topphengd og settur þverpóstur í einn glugga. Árið 1986 var fjarlægður steinveggur sem girti af litla garða framan við húsin nr. 74-90 við Hringbraut, en hann var þá farinn að láta nokkuð á sjá vegna steypuskemmda. Sökkull veggjarins var þó skilinn eftir, sem og veggþútur á milli húsanna nr. 78 og 80.

**Varðveislumat:****Byggingarlist:** Fúnksístill. Með elstu dæmum um hús sem skipulögð voru í anda fúnksjónalísma.**Menningsögulegt gildi:** Merkur áfangi í sögu byggingarlistar og þróun húsnaðis- og skipulagsmála í borginni.**Umhverfisgildi:** Órjúfanlegur hluti af götumynd á svæðinu.**Upprunaleg gerð:** Húsið er lítið sem ekkert breytt frá upprunalegri gerð.**Varðveislugildi:** **Lagt er til að húsið verði friðað samkvæmt lögum um húsafriðun nr. 104/2001.**

**Fyrsti eigandi** Byggingarfélag  
verkamanna

**Hönnuður** Einar Erlendsson  
arkitekt

**Upphafleg notkun**  
Íbúðarhús



### Upphafleg gerð

**Tegund** Steinsteyp  
**Klæðning** Hraunað  
**Pakgerð** Mænisþak  
**Pakklæðning** Bárújárn  
**Undirstöður**

### Útlit

Tvílyft  
Ris  
Kjallari

### Helstu breytingar

? Gluggabreyting  
1986 Steiptur veggur  
v/Hringbr. rifinn  
1995 Múrviðgerðir  
2000 Þakendurnýjun

### Hönnuðir breytinga

## Saga

Húsið er eitt af 26 sambyggðum verkamannabústöðum í stórri byggingasamstæðu sem Byggingarfélag verkamanna, síðar Byggingarfélag alþýðu, reisti norðan við Hringbraut á árunum 1931-1935. Húsin standa samfelld meðfram Hringbraut, Bræðraborgarstíg, Ásvallagötu og Hofsvallagötu og mynda ramma utan um stórt port með sameiginlegum leikvelli og almenningssvæði. Þessi mikla sambygging var teiknuð á skrifstofu húsameistara ríkisins og byggð í tveimur áföngum. Þetta hús tilheyrir þeim hluta sem fyrst var reistur, I. flokki, en í honum voru Ásvallagata 59-65, Bræðraborgarstígur 47-55 og Hringbraut 80-90, alls 14 hús. Þessi hús teiknaði Einar Erlendsson, fulltrúi húsameistara, en umsjón með byggingu þeirra hafði Þorlákur Ófeigsson. Byggingu þessara húsa var lokið vorið 1932 og voru fyrstu íbúðirnar teknar í notkun í maí það ár. Húsin eru öll tvær hæðir á lágum kjallara og með lágu risi. Í hverju þeirra eru fjórar íbúðir, tvær á hvorri hæð, og geymslur, þvottaherbergi og þurrkherbergi í kjallara. Hver íbúð var útbúin með sérstöku baðherbergi og rafmagnseldavél í eldhúsi, sem voru nýjungar á þessum tíma. Húsunum hefur lítið sem ekkert verið breytt í útliti og innra skipulagi frá því þau voru byggð. Þó hefur gluggum í þessu húsi verið breytt þannig að föst fög hafa verið fjarlægð og opnanleg fög sum topphengd. Árið 1986 var fjarlægður steinveggur sem girti af litla garða framan við húsin nr. 74-90 við Hringbraut, en hann var þá farinn að láta nokkuð á sjá vegna steypuskemmda. Sökkull veggjarins var þó skilinn eftir, sem og veggubútur á milli húsanna nr. 78 og 80.

## Varðveislumat:

**Byggingarlist:** Fúnksístill. Með elstu dæmum um hús sem skipulögð voru í anda fúnksjónalisma.

**Menningsögulegt gildi:** Merkur áfangi í sögu byggingarlistar og þróun húsnaðis- og skipulagsmála í borginni.

**Umhverfisgildi:** Órjúfanlegur hluti af götumynd á svæðinu.

**Upprunaleg gerð:** Húsið er lítið sem ekkert breytt frá upprunalegri gerð.

**Varðveislugildi:** **Lagt er til að húsið verði friðað samkvæmt lögum um húsafriðun nr. 104/2001.**

**Fyrsti eigandi** Byggingarfélag  
verkamanna

**Hönnuður** Einar Erlendsson  
arkitekt

**Upphafleg notkun**  
Íbúðarhús



### Upphafleg gerð

**Tegund** Steinsteyp  
**Klæðning** Hraunað  
**Pakgerð** Mænispak  
**Pakklæðning** Bárújárn  
**Undirstöður**

### Útlit

Tvílyft  
Ris  
Kjallari

### Helstu breytingar

? Gluggabreyting  
1986 Steiptur veggur  
v/Hringbr. rifinn  
1995 Múrviðgerðir  
2000 Þakendurnýjun

### Hönnuðir breytinga

## Saga

Húsið er eitt af 26 sambyggðum verkamannabústöðum í stórri byggingasamstæðu sem Byggingarfélag verkamanna, síðar Byggingarfélag alþýðu, reisti norðan við Hringbraut á árunum 1931-1935. Húsin standa samfelld meðfram Hringbraut, Bræðraborgarstíg, Ásvallagötu og Hofsvallagötu og mynda ramma utan um stórt port með sameiginlegum leikvelli og almenningssvæði. Þessi mikla sambygging var teiknuð á skrifstofu húsameistara ríkisins og byggð í tveimur áföngum. Þetta hús tilheyrir þeim hluta sem fyrst var reistur, I. flokki, en í honum voru Ásvallagata 59-65, Bræðraborgarstígur 47-55 og Hringbraut 80-90, alls 14 hús. Þessi hús teiknaði Einar Erlendsson, fulltrúi húsameistara, en umsjón með byggingu þeirra hafði Þorlákur Ófeigsson. Byggingu þessara húsa var lokið vorið 1932 og voru fyrstu íbúðirnar teknar í notkun í maí það ár. Húsin eru öll tvær hæðir á lágum kjallara og með lágu risi. Í hverju þeirra eru fjórar íbúðir, tvær á hvorri hæð, og geymslur, þvottaherbergi og þurrkherbergi í kjallara. Hver íbúð var útbúin með sérstöku baðherbergi og rafmagnseldavél í eldhúsi, sem voru nýjungar á þessum tíma. Húsunum hefur lítið sem ekkert verið breytt í útliti og innra skipulagi frá því þau voru byggð. Þó hefur gluggum í þessu húsi sumum verið breytt þannig að föst fög hafa verið fjarlægð. Árið 1986 var fjarlægður steinveggur sem girti af litla garða framán við húsin nr. 74-90 við Hringbraut, en hann var þá farinn að láta nokkuð á sjá vegna steypuskemmda. Sökkull veggjarins var þó skilinn eftir, sem og veggþútur á milli húsanna nr. 78 og 80.

## Varðveislumat:

- Byggingarlist:** Fúnkssstíll. Með elstu dæmum um hús sem skipulögð voru í anda fúnksjónalisma.
- Menningsögulegt gildi:** Merkur áfangi í sögu byggingarlistar og þróun húsnæðis- og skipulagsmála í borginni.
- Umhverfisgildi:** Órjúfanlegur hluti af götumynd á svæðinu.
- Upprunaleg gerð:** Húsið er lítið sem ekkert breytt frá upprunalegri gerð.
- Varðveislugildi:** Lagt er til að húsið verði friðað samkvæmt lögum um húsafriðun nr. 104/2001.

**Fyrsti eigandi** Byggingarfélag  
verkamanna

**Hönnuður** Einar Erlendsson  
arkitekt

**Upphafleg notkun**  
Íbúðarhús



### Upphafleg gerð

**Tegund** Steinsteyp  
**Klæðning** Hraunað  
**Pakgerð** Mænispak  
**Pakklæðning** Bárújárn  
**Undirstöður**

### Útlit

Tvílyft  
Ris  
Kjallari

### Helstu breytingar

? Gluggabreyting  
1986 Steiptur veggur  
v/Hringbr. rifinn  
1995 Múrviðgerðir  
2000 Þakendurnýjun

### Hönnuðir breytinga

## Saga

Húsið er eitt af 26 sambyggðum verkamannabústöðum í stórri byggingasamstæðu sem Byggingarfélag verkamanna, síðar Byggingarfélag alþýðu, reisti norðan við Hringbraut á árunum 1931-1935. Húsin standa samfelld meðfram Hringbraut, Bræðraborgarstíg, Ásvallagötu og Hofsvallagötu og mynda ramma utan um stórt port með sameiginlegum leikvelli og almenningssvæði. Þessi mikla sambygging var teiknuð á skrifstofu húsameistara ríkisins og byggð í tveimur áföngum. Þetta hús tilheyrir þeim hluta sem fyrst var reistur, I. flokki, en í honum voru Ásvallagata 59-65, Bræðraborgarstígur 47-55 og Hringbraut 80-90, alls 14 hús. Þessi hús teiknaði Einar Erlendsson, fulltrúi húsameistara, en umsjón með byggingu þeirra hafði Þorlákur Ófeigsson. Byggingu þessara húsa var lokið vorið 1932 og voru fyrstu íbúðirnar teknar í notkun í maí það ár. Húsin eru öll tvær hæðir á lágum kjallara og með lágu risi. Í hverju þeirra eru fjórar íbúðir, tvær á hvorri hæð, og geymslur, þvottaherbergi og þurrkherbergi í kjallara. Hver íbúð var útbúin með sérstöku baðherbergi og rafmagnseldavél í eldhúsi, sem voru nýjungar á þessum tíma. Húsunum hefur lítið sem ekkert verið breytt í útliti og innra skipulagi frá því þau voru byggð. Þó hefur gluggum í þessu húsi sumum verið breytt þannig að föst fög hafa verið fjarlægð. Árið 1986 var fjarlægður steinveggur sem girti af litla garða framán við húsin nr. 74-90 við Hringbraut, en hann var þá farinn að láta nokkuð á sjá vegna steypuskemmda. Sökkull veggjarins var þó skilinn eftir, sem og veggþútur á milli húsanna nr. 78 og 80.

## Varðveislumat:

- Byggingarlist:** Fúnkssstíll. Með elstu dæmum um hús sem skipulögð voru í anda fúnksjónalisma.
- Menningsögulegt gildi:** Merkur áfangi í sögu byggingarlistar og þróun húsnæðis- og skipulagsmála í borginni.
- Umhverfisgildi:** Órjúfanlegur hluti af götumynd á svæðinu.
- Upprunaleg gerð:** Húsið er lítið sem ekkert breytt frá upprunalegri gerð.
- Varðveislugildi:** **Lagt er til að húsið verði friðað samkvæmt lögum um húsafriðun nr. 104/2001.**

**Fyrsti eigandi** Byggingarfélag  
verkamanna

**Hönnuður** Einar Erlendsson  
arkitekt

**Upphafleg notkun**  
Íbúðarhús



### Upphafleg gerð

**Tegund** Steinsteyp  
**Klæðning** Hraunað  
**Pakgerð** Mænisþak  
**Pakklæðning** Bárújárn  
**Undirstöður**

### Útlit

Tvílyft  
Ris  
Kjallari

### Helstu breytingar

? Gluggabreyting  
1986 Steiptur veggur  
v/Hringbr. rifinn  
1995 Múrviðgerðir  
2000 Þakendurnýjun

### Hönnuðir breytinga

## Saga

Húsið er eitt af 26 sambyggðum verkamannabústöðum í stórri byggingasamstæðu sem Byggingarfélag verkamanna, síðar Byggingarfélag alþýðu, reisti norðan við Hringbraut á árunum 1931-1935. Húsin standa samfelld meðfram Hringbraut, Bræðraborgarstíg, Ásvallagötu og Hofsvallagötu og mynda ramma utan um stórt port með sameiginlegum leikvelli og almenningssvæði. Þessi mikla sambygging var teiknuð á skrifstofu húsameistara ríkisins og byggð í tveimur áföngum. Þetta hús tilheyrir þeim hluta sem fyrst var reistur, I. flokki, en í honum voru Ásvallagata 59-65, Bræðraborgarstígur 47-55 og Hringbraut 80-90, alls 14 hús. Þessi hús teiknaði Einar Erlendsson, fulltrúi húsameistara, en umsjón með byggingu þeirra hafði Þorlákur Ófeigsson. Byggingu þessara húsa var lokið vorið 1932 og voru fyrstu íbúðirnar teknar í notkun í maí það ár. Húsin eru öll tvær hæðir á lágum kjallara og með lágu risi. Í hverju þeirra eru fjórar íbúðir, tvær á hvorri hæð, og geymslur, þvottaherbergi og þurrkherbergi í kjallara. Hver íbúð var útbúin með sérstöku baðherbergi og rafmagnseldavél í eldhúsi, sem voru nýjungar á þessum tíma. Húsunum hefur lítið sem ekkert verið breytt í útliti og innra skipulagi frá því þau voru byggð. Þó hefur gluggum í þessu húsi sumum verið breytt þannig að föst fög hafa verið fjarlægð og á bakhlið hafa gluggar verið augnstungnir. Árið 1986 var hins vegar fjarlægður steinveggur sem girti af litla garða framán við húsin nr. 74-90 við Hringbraut, en hann var þá farinn að láta nokkuð á sjá vegna steypuskemmda. Sökkull veggjarins var þó skilinn eftir, sem og veggbútur á milli húsanna nr. 78 og 80.

## Varðveislumat:

**Byggingarlist:** Fúnkssstíll. Með elstu dæmum um hús sem skipulögð voru í anda fúnksjónalisma.

**Menningsögulegt gildi:** Merkur áfangi í sögu byggingarlistar og þróun húsnæðis- og skipulagsmála í borginni.

**Umhverfisgildi:** Órjúfanlegur hluti af götumynd á svæðinu.

**Upprunaleg gerð:** Húsið er lítið sem ekkert breytt frá upprunalegri gerð.

**Varðveislugildi:** **Lagt er til að húsið verði friðað samkvæmt lögum um húsafriðun nr. 104/2001.**

**Fyrsti eigandi** Byggingarfélag  
verkamanna

**Hönnuður** Einar Erlendsson  
arkitekt

**Upphafleg notkun**  
Íbúðarhús



### Upphafleg gerð

**Tegund** Steinsteyp  
**Klæðning** Hraunað  
**Pakgerð** Mænisþak  
**Pakklæðning** Bárújárn  
**Undirstöður**

### Útlit

Tvílyft  
Ris  
Kjallari

### Helstu breytingar

? Gluggabreyting  
1986 Steiptur veggur  
v/Hringbr. rifinn  
1995 Múrviðgerðir  
2000 Þakendurnýjun

### Hönnuðir breytinga

## Saga

Húsið er eitt af 26 sambyggðum verkamannabústöðum í stórri byggingasamstæðu sem Byggingarfélag verkamanna, síðar Byggingarfélag alþýðu, reisti norðan við Hringbraut á árunum 1931-1935. Húsin standa samfelld meðfram Hringbraut, Bræðraborgarstíg, Ásvallagötu og Hofsvallagötu og mynda ramma utan um stórt port með sameiginlegum leikvelli og almenningssvæði. Þessi mikla sambygging var teiknuð á skrifstofu húsameistara ríkisins og byggð í tveimur áföngum. Þetta hús tilheyrir þeim hluta sem fyrst var reistur, I. flokki, en í honum voru Ásvallagata 59-65, Bræðraborgarstígur 47-55 og Hringbraut 80-90, alls 14 hús. Þessi hús teiknaði Einar Erlendsson, fulltrúi húsameistara, en umsjón með byggingu þeirra hafði Þorlákur Ófeigsson. Byggingu þessara húsa var lokið vorið 1932 og voru fyrstu íbúðirnar teknar í notkun í maí það ár. Húsin eru öll tvær hæðir á lágum kjallara og með lágu risi. Í hverju þeirra eru fjórar íbúðir, tvær á hvorri hæð, og geymslur, þvottaherbergi og þurrkherbergi í kjallara. Hver íbúð var útbúin með sérstöku baðherbergi og rafmagnseldavél í eldhúsi, sem voru nýjungar á þessum tíma. Húsunum hefur lítið sem ekkert verið breytt í útliti og innra skipulagi frá því þau voru byggð. Þó hefur gluggum í þessu húsi sumum verið breytt þannig að föst fög og hæðarpóstar hafa verið fjarlægðir og settir þverpóstar. Árið 1986 var fjarlægður steinveggur sem girti af litla garða framan við húsin nr. 74-90 við Hringbraut, en hann var þá farinn að láta nokkuð á sjá vegna steypuskemmda. Sökkull veggjarins var þó skilinn eftir, sem og veggþátur á milli húsanna nr. 78 og 80.

## Varðveislumat:

**Byggingarlist:** Fúnksístill. Með elstu dæmum um hús sem skipulögð voru í anda fúnksjónalísma.

**Menningsögulegt gildi:** Merkur áfangi í sögu byggingarlistar og þróun húsnaðis- og skipulagsmála í borginni.

**Umhverfisgildi:** Órjúfanlegur hluti af götumynd á svæðinu.

**Upprunaleg gerð:** Húsið er lítið sem ekkert breytt frá upprunalegri gerð.

**Varðveislugildi:** **Lagt er til að húsið verði friðað samkvæmt lögum um húsafriðun nr. 104/2001.**

**Fyrsti eigandi** Byggingarfélag  
verkamanna

**Hönnuður** Einar Erlendsson  
arkitekt

**Upphafleg notkun**  
Íbúðarhús



### Upphafleg gerð

**Tegund** Steinsteyp  
**Klæðning** Hraunað  
**Pakgerð** Mænispak  
**Pakklæðning** Bárújárn  
**Undirstöður**

### Útlit

Tvílyft  
Ris  
Kjallari

### Helstu breytingar

? Gluggabreyting  
1986 Steyptur veggur  
v/Hringbr. rifinn  
1995 Múrviðgerðir  
2000 Þakendurnýjun

### Hönnuðir breytinga

## Saga

Húsið er eitt af 26 sambyggðum verkamannabústöðum í stórri byggingasamstæðu sem Byggingarfélag verkamanna, síðar Byggingarfélag alþýðu, reisti norðan við Hringbraut á árunum 1931-1935. Húsin standa samfelld meðfram Hringbraut, Bræðraborgarstíg, Ásvallagötu og Hofsvallagötu og mynda ramma utan um stórt port með sameiginlegum leikvelli og almenningssvæði. Þessi mikla sambygging var teiknuð á skrifstofu húsameistara ríkisins og byggð í tveimur áföngum. Þetta hús tilheyrir þeim hluta sem fyrst var reistur, I. flokki, en í honum voru Ásvallagata 59-65, Bræðraborgarstígur 47-55 og Hringbraut 80-90, alls 14 hús. Þessi hús teiknaði Einar Erlendsson, fulltrúi húsameistara, en umsjón með byggingu þeirra hafði Þorlákur Ófeigsson. Byggingu þessara húsa var lokið vorið 1932 og voru fyrstu íbúðirnar teknar í notkun í maí það ár. Húsin eru öll tvær hæðir á lágum kjallara og með lágu risi. Í hverju þeirra eru fjórar íbúðir, tvær á hvorri hæð, og geymslur, þvottaherbergi og þurrkherbergi í kjallara. Hver íbúð var útbúin með sérstöku baðherbergi og rafmagnseldavél í eldhúsi, sem voru nýjungar á þessum tíma. Húsunum hefur lítið sem ekkert verið breytt í útliti og innra skipulagi frá því þau voru byggð. Þó hefur gluggum í þessu húsi sumum verið breytt þannig að föst fög hafa verið fjarlægð og settir þverpóstar. Árið 1986 var fjarlægður steinvægur sem girti af litla garða framan við húsin nr. 74-90 við Hringbraut, en hann var þá farinn að láta nokkuð á sjá vegna steypuskemmda. Sökkull veggjarins var þó skilinn eftir, sem og veggþútur á milli húsanna nr. 78 og 80.

## Varðveislumat:

- Byggingarlist:** Fúnksstíll. Með elstu dæmum um hús sem skipulögð voru í anda fúnksjónalisma.
- Menningsögulegt gildi:** Merkur áfangi í sögu byggingarlistar og þróun húsnæðis- og skipulagsmála í borginni.
- Umhverfisgildi:** Órjúfanlegur hluti af götumynd á svæðinu.
- Upprunaleg gerð:** Húsið er lítið sem ekkert breytt frá upprunalegri gerð.
- Varðveislugildi:** **Lagt er til að húsið verði friðað samkvæmt lögum um húsafriðun nr. 104/2001.**



Fyrsti eigandi Byggingarfélag alþýðu

Hönnuður Gunnlaugur Halldórsson  
arkitektUpphafleg notkun  
Íbúðarhús**Upphafleg gerð**

<b>Tegund</b>	Steinsteypt
<b>Klæðning</b>	Hraunað
<b>Þakgerð</b>	Mænispak
<b>Þakklæðning</b>	Bárujárn
<b>Undirstöður</b>	

**Útlit**

Tvílyft
Ris
Kjallari

**Helstu breytingar**

?	Gluggabreyting
1979	Þakkantar brotnir
1996	Múrviðgerðir
1999	Þakviðgerðir
2002	Gluggaendurnýjun

**Hönnuðir breytinga****Saga**

Húsið er eitt af 18 verkamannabústöðum sem Byggingarfélag alþýðu reisti austan við Hofsvallagötu á árunum 1936-1937, eftir teikningum Gunnlaugs Halldórssonar, arkitekts. Umsjón með byggingu húsanna höfðu Tómas Vigfússon og Kornelíus Sigmundsson. Húsin standa fjögur til fimm í samsíða röðum meðfram Ásvallagötu, Brávallagötu og Hringbraut og í stallaðri röð meðfram Hofsvallagötu. Við hvert hús er lítill garður í sólarátt og er aðkoma að húsunum í gegnum þessa garða, nema á Ásvallagötu, þar sem aðkoma er frá götu. Á miðju svæðinu er sameiginlegur leikvöllur. Steyptur veggur umhverfis hann var endurbyggður árið 1987 í upprunalegu formi. Húsin eru öll tvílyft, með kjallara og lágu risi. Húsin við Ásvallagötu eru með tveimur þriggja herbergja íbúðum á hvorri hæð og geymslum, þvottaherbergi og þurrkhúsi í kjallara. Húsunum hefur lítið sem ekkert verið breytt í útliti og innra skipulagi frá því þau voru byggð. Þó hefur gluggum á þessu húsi verið breytt þannig að sett hafa verið opnanleg tréfög í stað járnfaga og opnanleg fög topphengd. Þá voru steyptir þakkantar eða þakrennur brotnar niður og fjarlægðar árið 1979 og kanturinn múraður að nýju.

**Varðveislumat:**

**Byggingarlist:** Fúnksístíll. Með elstu dæmum um hús sem skipulögð voru í anda fúnksjónalisma.

**Menningsögulegt gildi:** Merkur áfangi í sögu byggingarlistar og þróun húsnæðis- og skipulagsmála í borginni.

**Umhverfisgildi:** Órjúfanlegur hluti af götumynd á svæðinu.

**Upprunaleg gerð:** Húsið er lítið sem ekkert breytt frá upprunalegri gerð.

**Varðveislugildi:** Lagt er til að húsið verði friðað samkvæmt lögum um húsafriðun nr. 104/2001.

Fyrsti eigandi Byggingarfélag alþýðu

Hönnuður Gunnlaugur Halldórsson  
arkitektUpphafleg notkun  
Íbúðarhús

## Upphafleg gerð

Tegund	Steinsteypt
Klæðning	Hraunað
Pakgerð	Mænispak
Pakklæðning	Bárujárn
Undirstöður	

## Útlit

Tvílyft
Ris
Kjallari

## Helstu breytingar

?	Gluggabreyting
1979	Þakkantar brotnir
1996	Múrviðgerðir
1999	Þakviðgerðir
2002	Gluggaendurnýjun

## Hönnuðir breytinga

## Saga

Húsið er eitt af 18 verkamannabústöðum sem Byggingarfélag alþýðu reisti austan við Hofsvallagötu á árunum 1936-1937, eftir teikningum Gunnlaugs Halldórssonar, arkitekts. Umsjón með byggingu húsanna höfðu Tómas Vigfússon og Kornelíus Sigmundsson. Húsin standa fjögur til fimm í samsíða röðum meðfram Ásvallagötu, Brávallagötu og Hringbraut og í stallaðri röð meðfram Hofsvallagötu. Við hvert hús er lítill garður í sólarátt og er aðkoma að húsunum í gegnum þessa garða, nema á Ásvallagötu, þar sem aðkoma er frá götu. Á miðju svæðinu er sameiginlegur leikvöllur. Steyptur veggur umhverfis hann var endurbyggður árið 1987 í upprunalegu formi. Húsin eru öll tvílyft, með kjallara og lágu risi. Húsin við Ásvallagötu eru með tveimur þriggja herbergja íbúðum á hvorri hæð og geymslum, þvottaherbergi og þurrkhúsi í kjallara. Húsunum hefur lítið sem ekkert verið breytt í útliti og innra skipulagi frá því þau voru byggð. Þó hefur gluggum á þessu húsi verið breytt þannig að sett hafa verið opnanleg tréfög í stað járnfaga og opnanleg fög topphengd. Þá voru steyptir þakkantar eða þakrennur brotnar niður og fjarlægðar árið 1979 og kanturinn múraður að nýju.

## Varðveislumat:

<b>Byggingarlist:</b>	Fúnksístíll. Með elstu dæmum um hús sem skipulögð voru í anda fúnksjónalisma.
<b>Menningsögulegt gildi:</b>	Merkur áfangi í sögu byggingarlistar og þróun húsnæðis- og skipulagsmála í borginni.
<b>Umhverfisgildi:</b>	Órjúfanlegur hluti af götumynd á svæðinu.
<b>Upprunaleg gerð:</b>	Húsið er lítið sem ekkert breytt frá upprunalegri gerð.
<b>Varðveislugildi:</b>	Lagt er til að húsið verði friðað samkvæmt lögum um húsafriðun nr. 104/2001.

Fyrsti eigandi Byggingarfélag alþýðu

Hönnuður Gunnlaugur Halldórsson  
arkitektUpphafleg notkun  
Íbúðarhús**Upphafleg gerð**

<b>Tegund</b>	Steinsteypt
<b>Klæðning</b>	Hraunað
<b>Þakgerð</b>	Mænispak
<b>Þakklæðning</b>	Bárujárn
<b>Undirstöður</b>	

**Útlit**

Tvílyft
Ris
Kjallari

**Helstu breytingar**

?	Gluggabreyting
1979	Þakkantar brotnir
1996	Múrviðgerðir
1999	Þakviðgerðir
2002	Gluggaendurnýjun

**Hönnuðir breytinga****Saga**

Húsið er eitt af 18 verkamannabústöðum sem Byggingarfélag alþýðu reisti austan við Hofsvallagötu á árunum 1936-1937, eftir teikningum Gunnlaugs Halldórssonar, arkitekts. Umsjón með byggingu húsanna höfðu Tómas Vigfússon og Kornelíus Sigmundsson. Húsin standa fjögur til fimm í samsíða röðum meðfram Ásvallagötu, Brávallagötu og Hringbraut og í stallaðri röð meðfram Hofsvallagötu. Við hvert hús er lítill garður í sólarátt og er aðkoma að húsunum í gegnum þessa garða, nema á Ásvallagötu, þar sem aðkoma er frá götu. Á miðju svæðinu er sameiginlegur leikvöllur. Steyptur veggur umhverfis hann var endurbyggður árið 1987 í upprunalegu formi. Húsin eru öll tvílyft, með kjallara og lágu risi. Húsin við Ásvallagötu eru með tveimur þriggja herbergja íbúðum á hvorri hæð og geymslum, þvottaherbergi og þurrkhúsi í kjallara. Húsunum hefur lítið sem ekkert verið breytt í útliti og innra skipulagi frá því þau voru byggð. Þó hefur gluggum á þessu húsi verið breytt þannig að sett hafa verið opnanleg tréfög í stað járnfaga og opnanleg fög topphengd. Þá voru steyptir þakkantar eða þakrennur brotnar niður og fjarlægðar árið 1979 og kanturinn múraður að nýju.

**Varðveislumat:**

**Byggingarlist:** Fúnkssstíll. Með elstu dæmum um hús sem skipulögð voru í anda fúnksjónalisma.

**Menningsögulegt gildi:** Merkur áfangi í sögu byggingarlistar og þróun húsnæðis- og skipulagsmála í borginni.

**Umhverfisgildi:** Órjúfanlegur hluti af götumynd á svæðinu.

**Upprunaleg gerð:** Húsið er lítið sem ekkert breytt frá upprunalegri gerð.

**Varðveislugildi:** Lagt er til að húsið verði friðað samkvæmt lögum um húsafriðun nr. 104/2001.

Fyrsti eigandi Byggingarfélag alþýðu

Hönnuður Gunnlaugur Halldórsson  
arkitektUpphafleg notkun  
Íbúðarhús**Upphafleg gerð**

<b>Tegund</b>	Steinsteypt
<b>Klæðning</b>	Hraunað
<b>Þakgerð</b>	Mænispak
<b>Þakklæðning</b>	Bárujárn
<b>Undirstöður</b>	

**Útlit**

Tvílyft
Ris
Kjallari

**Helstu breytingar**

?	Gluggabreyting
1979	Þakkantar brotnir
1996	Múrviðgerðir
1999	Þakviðgerðir
2002	Gluggaendurnýjun

**Hönnuðir breytinga****Saga**

Húsið er eitt af 18 verkamannabústöðum sem Byggingarfélag alþýðu reisti austan við Hofsvallagötu á árunum 1936-1937, eftir teikningum Gunnlaugs Halldórssonar, arkitekts. Umsjón með byggingu húsanna höfðu Tómas Vigfússon og Kornelíus Sigmundsson. Húsin standa fjögur til fimm í samsíða röðum meðfram Ásvallagötu, Brávallagötu og Hringbraut og í stallaðri röð meðfram Hofsvallagötu. Við hvert hús er lítill garður í sólarátt og er aðkoma að húsunum í gegnum þessa garða, nema á Ásvallagötu, þar sem aðkoma er frá götu. Á miðju svæðinu er sameiginlegur leikvöllur. Steyptur veggur umhverfis hann var endurbyggður árið 1987 í upprunalegu formi. Húsin eru öll tvílyft, með kjallara og lágu risi. Húsin við Ásvallagötu eru með tveimur þriggja herbergja íbúðum á hvorri hæð og geymslum, þvottaherbergi og þurrkhúsi í kjallara. Húsunum hefur lítið sem ekkert verið breytt í útliti og innra skipulagi frá því þau voru byggð. Þó hefur gluggum á þessu húsi verið breytt þannig að sett hafa verið opnanleg tréfög í stað járnfaga, listar skrúfaðir framan á glugga og opnanleg fög topphengd. Þá voru steyptir þakkantar eða þakrennur brotnar niður og fjarlægðar árið 1979 og kanturinn múraður að nýju.

**Varðveislumat:**

**Byggingarlist:** Fúnkssstíll. Með elstu dæmum um hús sem skipulögð voru í anda fúnksjónalísma.

**Menningsögulegt gildi:** Merkur áfangi í sögu byggingarlistar og þróun húsnæðis- og skipulagsmála í borginni.

**Umhverfisgildi:** Órjúfanlegur hluti af götumynd á svæðinu.

**Upprunaleg gerð:** Húsið er lítið sem ekkert breytt frá upprunalegri gerð.

**Varðveislugildi:** Lagt er til að húsið verði friðað samkvæmt lögum um húsafriðun nr. 104/2001.

Fyrsti eigandi Byggingarfélag alþýðu

**Hönnuður** Gunnlaugur Halldórsson  
arkitekt**Upphafleg notkun**  
Íbúðarhús**Upphafleg gerð**

<b>Tegund</b>	Steinsteypt
<b>Klæðning</b>	Hraunað
<b>Pakgerð</b>	Mænispak
<b>Pakklæðning</b>	Bárujárn
<b>Undirstöður</b>	

**Útlit**

Tvílyft
Ris
Kjallari

**Helstu breytingar**

?	Gluggabreyting
1979	Þakkantar brotnir
1996	Múrviðgerðir
1999	Þakviðgerðir

**Hönnuðir breytinga****Saga**

Húsið er eitt af 18 verkamannabústöðum sem Byggingarfélag alþýðu reisti austan við Hofsvallagötu á árunum 1936-1937, eftir teikningum Gunnlaugs Halldórssonar, arkitekts. Umsjón með byggingu húsanna höfðu Tómas Vigfússon og Kornelíus Sigmundsson. Húsin standa fjögur til fimm í samsíða röðum meðfram Ásvallagötu, Brávallagötu og Hringbraut og í stallaðri röð meðfram Hofsvallagötu. Við hvert hús er lítill garður í sólarátt og er aðkoma að húsunum í gegnum þessa garða, nema á Ásvallagötu, þar sem aðkoma er frá götu. Á miðju svæðinu er sameiginlegur leikvöllur. Steyptur veggur umhverfis hann var endurbyggður árið 1987 í upprunalegu formi. Húsin eru öll tvílyft, með kjallara og lágu risi. Húsin við Brávallagötu 42 og 44 eru með tveimur tveggja herbergja íbúðum á hvorri hæð og geymslum, þvottaherbergi og þurrkhúsi í kjallara. Húsunum hefur lítið sem ekkert verið breytt í útliti og innra skipulagi frá því þau voru byggð. Þó hefur gluggum á þessu húsi verið breytt þannig að sett hafa verið opnanleg tréfgög í stað járnfaga. Þá voru steyptir þakkantar eða þakrennur brotnar niður og fjarlægðar árið 1979 og kanturinn múraður að nýju. Elli- og hjúkrunarheimilið Grund á nú húsið nr. 42 við Brávallagötu og íbúðir í húsunum nr. 44-50.

**Varðveislumat:****Byggingarlist:** Fúnksístill. Með elstu dæmum um hús sem skipulögð voru í anda fúnksjónalísma.**Menningsögulegt gildi:** Merkur áfangi í sögu byggingarlistar og þróun húsnæðis- og skipulagsmála í borginni.**Umhverfisgildi:** Órjúfanlegur hluti af götumynd á svæðinu.**Upprunaleg gerð:** Húsið er lítið sem ekkert breytt frá upprunalegri gerð.**Varðveislugildi:** Lagt er til að húsið verði friðað samkvæmt lögum um húsafriðun nr. 104/2001.

Fyrsti eigandi Byggingarfélag alþýðu

Hönnuður Gunnlaugur Halldórsson  
arkitektUpphafleg notkun  
Íbúðarhús**Upphafleg gerð**

<b>Tegund</b>	Steinsteypt
<b>Klæðning</b>	Hraunað
<b>Þakgerð</b>	Mænispak
<b>Þakklæðning</b>	Bárujárn
<b>Undirstöður</b>	

**Útlit**

Tvílyft
Ris
Kjallari

**Helstu breytingar**

?	Gluggabreyting
1979	Þakkantar brotnir
1996	Múrviðgerðir
1999	Þakviðgerðir

**Hönnuðir breytinga****Saga**

Húsið er eitt af 18 verkamannabústöðum sem Byggingarfélag alþýðu reisti austan við Hofsvallagötu á árunum 1936-1937, eftir teikningum Gunnlaugs Halldórssonar, arkitekts. Umsjón með byggingu húsanna höfðu Tómas Vigfússon og Kornelíus Sigmundsson. Húsin standa fjögur til fimm í samsíða röðum meðfram Ásvallagötu, Brávallagötu og Hringbraut og í stallaðri röð meðfram Hofsvallagötu. Við hvert hús er lítill garður í sólarátt og er aðkoma að húsunum í gegnum þessa garða, nema á Ásvallagötu, þar sem aðkoma er frá götu. Á miðju svæðinu er sameiginlegur leikvöllur. Steyptur veggur umhverfis hann var endurbyggður árið 1987 í upprunalegu formi. Húsin eru öll tvílyft, með kjallara og lágu risi. Húsin við Brávallagötu 42 og 44 eru með tveimur tveggja herbergja íbúðum á hvorri hæð og geymslum, þvottaherbergi og þurrkhúsi í kjallara. Húsunum hefur lítið sem ekkert verið breytt í útliti og innra skipulagi frá því þau voru byggð. Þó hefur gluggum á þessu húsi verið breytt þannig að sett hafa verið opnanleg tréffög í stað járnfaga. Þá voru steyptir þakkantar eða þakrennur brotnar niður og fjarlægðar árið 1979 og kanturinn múraður að nýju.

**Varðveislumat:**

**Byggingarlist:** Fúnksístill. Með elstu dæmum um hús sem skipulögð voru í anda fúnksjónalísma.

**Menningsögulegt gildi:** Merkur áfangi í sögu byggingarlistar og þróun húsnæðis- og skipulagsmála í borginni.

**Umhverfisgildi:** Órjúfanlegur hluti af götumynd á svæðinu.

**Upprunaleg gerð:** Húsið er lítið sem ekkert breytt frá upprunalegri gerð.

**Varðveislugildi:** Lagt er til að húsið verði friðað samkvæmt lögum um húsafriðun nr. 104/2001.

Fyrsti eigandi Byggingarfélag alþýðu

**Hönnuður** Gunnlaugur Halldórsson  
arkitekt**Upphafleg notkun**  
Íbúðarhús**Upphafleg gerð**

<b>Tegund</b>	Steinsteypt
<b>Klæðning</b>	Hraunað
<b>Pakgerð</b>	Mænispak
<b>Pakklæðning</b>	Bárujárn
<b>Undirstöður</b>	

**Útlit**

Tvílyft
Ris
Kjallari

**Helstu breytingar**

?	Gluggabreyting
1979	Þakkantar brotnir
1996	Múrviðgerðir
1999	Þakviðgerðir

**Hönnuðir breytinga****Saga**

Húsið er eitt af 18 verkamannabústöðum sem Byggingarfélag alþýðu reisti austan við Hofsvallagötu á árunum 1936-1937, eftir teikningum Gunnlaugs Halldórssonar, arkitekts. Umsjón með byggingu húsanna höfðu Tómas Vigfússon og Kornelíus Sigmundsson. Húsin standa fjögur til fimm í samsíða röðum meðfram Ásvallagötu, Brávallagötu og Hringbraut og í stallaðri röð meðfram Hofsvallagötu. Við hvert hús er lítill garður í sólarátt og er aðkoma að húsunum í gegnum þessa garða, nema á Ásvallagötu, þar sem aðkoma er frá götu. Á miðju svæðinu er sameiginlegur leikvöllur. Steyptur veggur umhverfis hann var endurbyggður árið 1987 í upprunalegu formi. Húsin eru öll tvílyft, með kjallara og lágu risi. Húsin við Brávallagötu 46-50 eru með tveimur þriggja herbergja íbúðum á hvorri hæð og geymslum, þvottaherbergi og þurrkhúsi í kjallara. Húsunum hefur lítið sem ekkert verið breytt í útliti og innra skipulagi frá því þau voru byggð. Þó hefur gluggum á þessu húsi verið breytt þannig að sett hafa verið opnanleg tréþög í stað járnfaga og opnanleg fög topphengd. Þá voru steyptir þakkantar eða þakrennur brotnar niður og fjarlægðar árið 1979 og kanturinn múraður að nýju.

**Varðveislumat:****Byggingarlist:** Fúnksístill. Með elstu dæmum um hús sem skipulögð voru í anda fúnksjónalisma.**Menningsögulegt gildi:** Merkur áfangi í sögu byggingarlistar og þróun húsnæðis- og skipulagsmála í borginni.**Umhverfisgildi:** Órjúfanlegur hluti af götumynd á svæðinu.**Upprunaleg gerð:** Húsið er lítið sem ekkert breytt frá upprunalegri gerð.**Varðveislugildi:** **Lagt er til að húsið verði friðað samkvæmt lögum um húsafriðun nr. 104/2001.**

Fyrsti eigandi Byggingarfélag alþýðu

Hönnuður Gunnlaugur Halldórsson  
arkitektUpphafleg notkun  
Íbúðarhús**Upphafleg gerð**

<b>Tegund</b>	Steinsteypt
<b>Klæðning</b>	Hraunað
<b>Pakgerð</b>	Mænispak
<b>Pakklæðning</b>	Bárujárn
<b>Undirstöður</b>	

**Útlit**

Tvílyft
Ris
Kjallari

**Helstu breytingar**

?	Gluggabreyting
1979	Þakkantar brotnir
1996	Múrviðgerðir
1999	Þakviðgerðir

**Hönnuðir breytinga****Saga**

Húsið er eitt af 18 verkamannabústöðum sem Byggingarfélag alþýðu reisti austan við Hofsvallagötu á árunum 1936-1937, eftir teikningum Gunnlaugs Halldórssonar, arkitekts. Umsjón með byggingu húsanna höfðu Tómas Vigfússon og Kornelíus Sigmundsson. Húsin standa fjögur til fimm í samsíða röðum meðfram Ásvallagötu, Brávallagötu og Hringbraut og í stallaðri röð meðfram Hofsvallagötu. Við hvert hús er lítill garður í sólarátt og er aðkoma að húsunum í gegnum þessa garða, nema á Ásvallagötu, þar sem aðkoma er frá götu. Á miðju svæðinu er sameiginlegur leikvöllur. Steyptur veggur umhverfis hann var endurbyggður árið 1987 í upprunalegu formi. Húsin eru öll tvílyft, með kjallara og lágu risi. Húsin við Brávallagötu 46-50 eru með tveimur þriggja herbergja íbúðum á hvorri hæð og geymslum, þvottaherbergi og þurrkhúsi í kjallara. Húsunum hefur lítið sem ekkert verið breytt í útliti og innra skipulagi frá því þau voru byggð. Þó hefur gluggum á þessu húsi verið breytt þannig að sett hafa verið opnanleg tréþög í stað járnfaga og opnanleg þög topphengd. Þá voru steyptir þakkantar eða þakrennur brotnar niður og fjarlægðar árið 1979 og kanturinn múraður að nýju.

**Varðveislumat:**

**Byggingarlist:** Fúnksístill. Með elstu dæmum um hús sem skipulögð voru í anda fúnksjónalisma.

**Menningsögulegt gildi:** Merkur áfangi í sögu byggingarlistar og þróun húsnæðis- og skipulagsmála í borginni.

**Umhverfisgildi:** Órjúfanlegur hluti af götumynd á svæðinu.

**Upprunaleg gerð:** Húsið er lítið sem ekkert breytt frá upprunalegri gerð.

**Varðveislugildi:** Lagt er til að húsið verði friðað samkvæmt lögum um húsafriðun nr. 104/2001.



Fyrsti eigandi Byggingarfélag alþýðu

Hönnuður Gunnlaugur Halldórsson  
arkitektUpphafleg notkun  
Íbúðarhús**Upphafleg gerð**

<b>Tegund</b>	Steinsteypt
<b>Klæðning</b>	Hraunað
<b>Pakgerð</b>	Mænispak
<b>Pakklæðning</b>	Bárujárn
<b>Undirstöður</b>	

**Útlit**

Tvílyft
Ris
Kjallari

**Helstu breytingar**

?	Gluggabreyting
1979	Þakkantar brotnir
1996	Múrviðgerðir
1999	Þakviðgerðir

**Hönnuðir breytinga****Saga**

Húsið er eitt af 18 verkamannabústöðum sem Byggingarfélag alþýðu reisti austan við Hofsvallagötu á árunum 1936-1937, eftir teikningum Gunnlaugs Halldórssonar, arkitekts. Umsjón með byggingu húsanna höfðu Tómas Vigfússon og Kornelíus Sigmundsson. Húsin standa fjögur til fimm í samsíða röðum meðfram Ásvallagötu, Brávallagötu og Hringbraut og í stallaðri röð meðfram Hofsvallagötu. Við hvert hús er lítill garður í sólarátt og er aðkoma að húsunum í gegnum þessa garða, nema á Ásvallagötu, þar sem aðkoma er frá götu. Á miðju svæðinu er sameiginlegur leikvöllur. Steyptur veggur umhverfis hann var endurbyggður árið 1987 í upprunalegu formi. Húsin eru öll tvílyft, með kjallara og lágu risi. Húsin við Brávallagötu 46-50 eru með tveimur þriggja herbergja íbúðum á hvorri hæð og geymslum, þvottaherbergi og þurrkhúsi í kjallara. Húsunum hefur lítið sem ekkert verið breytt í útliti og innra skipulagi frá því þau voru byggð. Þó hefur gluggum á þessu húsi verið breytt þannig að sett hafa verið opnanleg tréffög í stað járnfaga og múrað uppí kjallaraglugga sem snúa að leikvelli. Þá voru steyptir þakkantar eða þakrennur brotnar niður og fjarlægðar árið 1979 og kanturinn múraður að nýju.

**Varðveislumat:**

**Byggingarlist:** Fúnksístill. Með elstu dæmum um hús sem skipulögð voru í anda fúnksjónalisma.

**Menningsögulegt gildi:** Merkur áfangi í sögu byggingarlistar og þróun húsnæðis- og skipulagsmála í borginni.

**Umhverfisgildi:** Órjúfanlegur hluti af götumynd á svæðinu.

**Upprunaleg gerð:** Húsið er lítið sem ekkert breytt frá upprunalegri gerð.

**Varðveislugildi:** Lagt er til að húsið verði friðað samkvæmt lögum um húsafriðun nr. 104/2001.

Fyrsti eigandi Byggingarfélag alþýðu

**Hönnuður** Gunnlaugur Halldórsson  
arkitekt**Upphafleg notkun**  
Íbúðarhús**Upphafleg gerð**

<b>Tegund</b>	Steinsteypt
<b>Klæðning</b>	Hraunað
<b>Þakgerð</b>	Mænispak
<b>Þakklæðning</b>	Bárujárn
<b>Undirstöður</b>	

**Útlit**

Tvílyft
Ris
Kjallari

**Helstu breytingar**

?	Gluggabreyting
1979	Þakkantar brotnir
1996	Múrviðgerðir
1999	Þakviðgerðir
2002	Gluggaendurnýjun

**Hönnuðir breytinga****Saga**

Húsið er eitt af 18 verkamannabústöðum sem Byggingarfélag alþýðu reisti austan við Hofsvallagötu á árunum 1936-1937, eftir teikningum Gunnlaugs Halldórssonar, arkitekts. Umsjón með byggingu húsanna höfðu Tómas Vigfússon og Kornelíus Sigmundsson. Húsin standa fjögur til fimm í samsíða röðum meðfram Ásvallagötu, Brávallagötu og Hringbraut og í stallaðri röð meðfram Hofsvallagötu. Við hvert hús er lítill garður í sólarátt og er aðkoma að húsunum í gegnum þessa garða, nema á Ásvallagötu, þar sem aðkoma er frá götu. Á miðju svæðinu er sameiginlegur leikvöllur. Steyptur veggur umhverfis hann var endurbyggður árið 1987 í upprunalegu formi. Húsin eru öll tvílyft, með kjallara og lágu risi. Húsin við Hofsvallagötu eru með tveimur tveggja herbergja íbúðum á hvorri hæð og geymslum, þvottaherbergi og þurrkhúsi í kjallara. Húsunum hefur lítið sem ekkert verið breytt í útliti og innra skipulagi frá því þau voru byggð. Þó hefur gluggum á þessu húsi verið breytt þannig að sett hafa verið opnanleg tréfgög í stað járnfaga og opnanlegt fag í stíghússglugga. Þá voru steyptir þakkantar eða þakrennur brotnar niður og fjarlægðar árið 1979 og kanturinn múraður að nýju.

**Varðveislumat:**

**Byggingarlist:** Fúnksístill. Með elstu dæmum um hús sem skipulögð voru í anda fúnksjónalísma.

**Menningsögulegt gildi:** Merkur áfangi í sögu byggingarlistar og þróun húsnæðis- og skipulagsmála í borginni.

**Umhverfisgildi:** Órjúfanlegur hluti af götumynd á svæðinu.

**Upprunaleg gerð:** Húsið er lítið sem ekkert breytt frá upprunalegri gerð.

**Varðveislugildi:** Lagt er til að húsið verði friðað samkvæmt lögum um húsafriðun nr. 104/2001.

Fyrsti eigandi Byggingarfélag alþýðu

**Hönnuður** Gunnlaugur Halldórsson  
arkitekt**Upphafleg notkun**  
Íbúðarhús**Upphafleg gerð**

<b>Tegund</b>	Steinsteypt
<b>Klæðning</b>	Hraunað
<b>Þakgerð</b>	Mænispak
<b>Þakklæðning</b>	Bárujárn
<b>Undirstöður</b>	

**Útlit**

Tvílyft
Ris
Kjallari

**Helstu breytingar**

?	Gluggabreyting
1979	Þakkantar brotnir
1996	Múrviðgerðir
1999	Þakviðgerðir
2002	Gluggaendurnýjun

**Hönnuðir breytinga****Saga**

Húsið er eitt af 18 verkamannabústöðum sem Byggingarfélag alþýðu reisti austan við Hofsvallagötu á árunum 1936-1937, eftir teikningum Gunnlaugs Halldórssonar, arkitekts. Umsjón með byggingu húsanna höfðu Tómas Vigfússon og Kornelíus Sigmundsson. Húsin standa fjögur til fimm í samsíða röðum meðfram Ásvallagötu, Brávallagötu og Hringbraut og í stallaðri röð meðfram Hofsvallagötu. Við hvert hús er lítill garður í sólarátt og er aðkoma að húsunum í gegnum þessa garða, nema á Ásvallagötu, þar sem aðkoma er frá götu. Á miðju svæðinu er sameiginlegur leikvöllur. Steyptur veggur umhverfis hann var endurbyggður árið 1987 í upprunalegu formi. Húsin eru öll tvílyft, með kjallara og lágu risi. Húsin við Hofsvallagötu eru með tveimur tveggja herbergja íbúðum á hvorri hæð og geymslum, þvottaherbergi og þurrkhúsi í kjallara. Húsunum hefur lítið sem ekkert verið breytt í útliti og innra skipulagi frá því þau voru byggð. Þó hefur gluggum á þessu húsi verið breytt þannig að sett hafa verið opnanleg tréfgög í stað járnfaga og opnanlegt fag í stigahússglugga. Þá voru steyptir þakkantar eða þakrennur brotnar niður og fjarlægðar árið 1979 og kanturinn múraður að nýju.

**Varðveislumat:****Byggingarlist:** Fúnksístill. Með elstu dæmum um hús sem skipulögð voru í anda fúnksjónalísma.**Menningsögulegt gildi:** Merkur áfangi í sögu byggingarlistar og þróun húsnæðis- og skipulagsmála í borginni.**Umhverfisgildi:** Órjúfanlegur hluti af götumynd á svæðinu.**Upprunaleg gerð:** Húsið er lítið sem ekkert breytt frá upprunalegri gerð.**Varðveislugildi:** Lagt er til að húsið verði friðað samkvæmt lögum um húsafriðun nr. 104/2001.

Fyrsti eigandi Byggingarfélag alþýðu

**Hönnuður** Gunnlaugur Halldórsson  
arkitekt**Upphafleg notkun**  
Íbúðarhús**Upphafleg gerð**

<b>Tegund</b>	Steinsteypt
<b>Klæðning</b>	Hraunað
<b>Þakgerð</b>	Mænispak
<b>Þakklæðning</b>	Bárujárn
<b>Undirstöður</b>	

**Útlit**

Ris
Kjallari
Tvílyft

**Helstu breytingar**

?	Gluggabreyting
1979	Þakkantar brotnir
1996	Múrviðgerðir
1999	Þakviðgerðir
2002	Gluggaendurnýjun

**Hönnuðir breytinga****Saga**

Húsið er eitt af 18 verkamannabústöðum sem Byggingarfélag alþýðu reisti austan við Hofsvallagötu á árunum 1936-1937, eftir teikningum Gunnlaugs Halldórssonar, arkitekts. Umsjón með byggingu húsanna höfðu Tómas Vigfússon og Kornelíus Sigmundsson. Húsin standa fjögur til fimm í samsíða röðum meðfram Ásvallagötu, Brávallagötu og Hringbraut og í stallaðri röð meðfram Hofsvallagötu. Við hvert hús er lítill garður í sólarátt og er aðkoma að húsunum í gegnum þessa garða, nema á Ásvallagötu, þar sem aðkoma er frá götu. Á miðju svæðinu er sameiginlegur leikvöllur. Steyptur veggur umhverfis hann var endurbyggður árið 1987 í upprunalegu formi. Húsin eru öll tvílyft, með kjallara og lágu risi. Húsin við Hofsvallagötu eru með tveimur tveggja herbergja íbúðum á hvorri hæð og geymslum, þvottaherbergi og þurrkhúsi í kjallara. Húsunum hefur lítið sem ekkert verið breytt í útliti og innra skipulagi frá því þau voru byggð. Þó hefur gluggum á þessu húsi verið breytt þannig að sett hafa verið opnanleg tréfgög í stað járnfaga og opnanlegt fag í stíghússglugga. Þá voru steyptir þakkantar eða þakrennur brotnar niður og fjarlægðar árið 1979 og kanturinn múraður að nýju.

**Varðveislumat:****Byggingarlist:** Fúnksístill. Með elstu dæmum um hús sem skipulögð voru í anda fúnksjónalísma.**Menningsögulegt gildi:** Merkur áfangi í sögu byggingarlistar og þróun húsnæðis- og skipulagsmála í borginni.**Umhverfisgildi:** Órjúfanlegur hluti af götumynd á svæðinu.**Upprunaleg gerð:** Húsið er lítið sem ekkert breytt frá upprunalegri gerð.**Varðveislugildi:** **Lagt er til að húsið verði friðað samkvæmt lögum um húsafriðun nr. 104/2001.**

Fyrsti eigandi Byggingarfélag alþýðu

**Hönnuður** Gunnlaugur Halldórsson  
arkitekt**Upphafleg notkun**  
Íbúðarhús**Upphafleg gerð**

<b>Tegund</b>	Steinsteypt
<b>Klæðning</b>	Hraunað
<b>Þakgerð</b>	Mænispak
<b>Þakklæðning</b>	Bárujárn
<b>Undirstöður</b>	

**Útlit**

Ris
Kjallari
Tvílyft

**Helstu breytingar**

?	Gluggabreyting
1979	Þakkantar brotnir
1996	Múrviðgerðir
1999	Þakviðgerðir
2002	Gluggaendurnýjun

**Hönnuðir breytinga****Saga**

Húsið er eitt af 18 verkamannabústöðum sem Byggingarfélag alþýðu reisti austan við Hofsvallagötu á árunum 1936-1937, eftir teikningum Gunnlaugs Halldórssonar, arkitekts. Umsjón með byggingu húsanna höfðu Tómas Vigfússon og Kornelíus Sigmundsson. Húsin standa fjögur til fimm í samsíða röðum meðfram Ásvallagötu, Brávallagötu og Hringbraut og í stallaðri röð meðfram Hofsvallagötu. Við hvert hús er lítill garður í sólarátt og er aðkoma að húsunum í gegnum þessa garða, nema á Ásvallagötu, þar sem aðkoma er frá götu. Á miðju svæðinu er sameiginlegur leikvöllur. Steyptur veggur umhverfis hann var endurbyggður árið 1987 í upprunalegu formi. Húsin eru öll tvílyft, með kjallara og lágu risi. Húsin við Hofsvallagötu eru með tveimur tveggja herbergja íbúðum á hvorri hæð og geymslum, þvottaherbergi og þurrkhúsi í kjallara. Húsunum hefur lítið sem ekkert verið breytt í útliti og innra skipulagi frá því þau voru byggð. Þó hefur gluggum á þessu húsi verið breytt þannig að sett hafa verið opnanleg tréfgög í stað járnfaga og opnanlegt fag í stígaússglugga. Þá voru steyptir þakkantar eða þakrennur brotnar niður og fjarlægðar árið 1979 og kanturinn múraður að nýju.

**Varðveislumat:****Byggingarlist:** Fúnksístill. Með elstu dæmum um hús sem skipulögð voru í anda fúnksjónalísma.**Menningsögulegt gildi:** Merkur áfangi í sögu byggingarlistar og þróun húsnæðis- og skipulagsmála í borginni.**Umhverfisgildi:** Órjúfanlegur hluti af götumynd á svæðinu.**Upprunaleg gerð:** Húsið er lítið sem ekkert breytt frá upprunalegri gerð.**Varðveislugildi:** **Lagt er til að húsið verði friðað samkvæmt lögum um húsafriðun nr. 104/2001.**

Fyrsti eigandi Byggingarfélag alþýðu

**Hönnuður** Gunnlaugur Halldórsson  
arkitekt**Upphafleg notkun**  
Íbúðarhús**Upphafleg gerð**

<b>Tegund</b>	Steinsteypt
<b>Klæðning</b>	Hraunað
<b>Þakgerð</b>	Mænispak
<b>Þakklæðning</b>	Bárujárn
<b>Undirstöður</b>	

**Útlit**

Tvílyft
Ris
Kjallari

**Helstu breytingar**

?	Gluggabreyting
1979	Þakkantar brotnir
1996	Múrviðgerðir
1999	Þakviðgerðir
2002	Gluggaendurnýjun

**Hönnuðir breytinga****Saga**

Húsið er eitt af 18 verkamannabústöðum sem Byggingarfélag alþýðu reisti austan við Hofsvallagötu á árunum 1936-1937, eftir teikningum Gunnlaugs Halldórssonar, arkitekts. Umsjón með byggingu húsanna höfðu Tómas Vigfússon og Kornelíus Sigmundsson. Húsin standa fjögur til fimm í samsíða röðum meðfram Ásvallagötu, Brávallagötu og Hringbraut og í stallaðri röð meðfram Hofsvallagötu. Við hvert hús er lítill garður í sólarátt og er aðkoma að húsunum í gegnum þessa garða, nema á Ásvallagötu, þar sem aðkoma er frá götu. Á miðju svæðinu er sameiginlegur leikvöllur. Steyptur veggur umhverfis hann var endurbyggður árið 1987 í upprunalegu formi. Húsin eru öll tvílyft, með kjallara og lágu risi. Húsin við Hofsvallagötu eru með tveimur tveggja herbergja íbúðum á hvorri hæð og geymslum, þvottaherbergi og þurrkhúsi í kjallara. Húsunum hefur lítið sem ekkert verið breytt í útliti og innra skipulagi frá því þau voru byggð. Þó hefur gluggum á þessu húsi verið breytt þannig að sett hafa verið opnanleg tréfög í stað járnfaga og opnanlegt fag í stigahúsglugga. Þá voru steyptir þakkantar eða þakrennur brotnar niður og fjarlægðar árið 1979 og kanturinn múraður að nýju.

**Varðveislumat:****Byggingarlist:** Fúnksístill. Með elstu dæmum um hús sem skipulögð voru í anda fúnksjónalisma.**Menningsögulegt gildi:** Merkur áfangi í sögu byggingarlistar og þróun húsnæðis- og skipulagsmála í borginni.**Umhverfisgildi:** Órjúfanlegur hluti af götumynd á svæðinu.**Upprunaleg gerð:** Húsið er lítið sem ekkert breytt frá upprunalegri gerð.**Varðveislugildi:** Lagt er til að húsið verði friðað samkvæmt lögum um húsafriðun nr. 104/2001.

Fyrsti eigandi Byggingarfélag alþýðu

**Hönnuður** Gunnlaugur Halldórsson  
arkitekt**Upphafleg notkun**  
Íbúðarhús**Upphafleg gerð**

<b>Tegund</b>	Steinsteypt
<b>Klæðning</b>	Hraunað
<b>Þakgerð</b>	Mænispak
<b>Þakklæðning</b>	Bárujárn
<b>Undirstöður</b>	

**Útlit**

Tvílyft
Ris
Kjallari

**Helstu breytingar**

?	Gluggabreyting
1979	Þakkantar brotnir
1996	Múrviðgerðir
1996	Gluggaviðgerðir
1999	Þakviðgerðir
2004	Gluggaendurnýjun

**Hönnuðir breytinga****Saga**

Húsið er eitt af 18 verkamannabústöðum sem Byggingarfélag alþýðu reisti austan við Hofsvallagötu á árunum 1936-1937, eftir teikningum Gunnlaugs Halldórssonar, arkitekts. Umsjón með byggingu húsanna höfðu Tómas Vigfússon og Kornelíus Sigmundsson. Húsin standa fjögur til fimm í samsíða röðum meðfram Ásvallagötu, Brávallagötu og Hringbraut og í stallaðri röð meðfram Hofsvallagötu. Við hvert hús er lítill garður í sólarátt og er aðkoma að húsunum í gegnum þessa garða, nema á Ásvallagötu, þar sem aðkoma er frá götu. Á miðju svæðinu er sameiginlegur leikvöllur. Steyptur veggur umhverfis hann var endurbyggður árið 1987 í upprunalegu formi. Húsin eru öll tvílyft, með kjallara og lágu risi. Húsin við Hringbraut eru með tveimur þriggja herbergja íbúðum á hvorri hæð og geymslum, þvottaerbergi og þurrkhúsi í kjallara. Húsunum hefur lítið sem ekkert verið breytt í útliti og innra skipulagi frá því þau voru byggð. Þó hefur gluggum á þessu húsi verið breytt þannig að sett hafa verið opnanleg tréfög í stað járnfaga. Þá voru steyptir þakkantar eða þakrennur brotnar niður og fjarlægðar árið 1979 og kanturinn múraður að nýju.

**Varðveislumat:****Byggingarlist:** Fúnkssstíll. Með elstu dæmum um hús sem skipulögð voru í anda fúnksjónalisma.**Menningsögulegt gildi:** Merkur áfangi í sögu byggingarlistar og þróun húsnæðis- og skipulagsmála í borginni.**Umhverfisgildi:** Órjúfanlegur hluti af götumynd á svæðinu.**Upprunaleg gerð:** Húsið er lítið sem ekkert breytt frá upprunalegri gerð.**Varðveislugildi:** Lagt er til að húsið verði friðað samkvæmt lögum um húsafriðun nr. 104/2001.

Fyrsti eigandi Byggingarfélag alþýðu

**Hönnuður** Gunnlaugur Halldórsson  
arkitekt**Upphafleg notkun**  
Íbúðarhús**Upphafleg gerð**

<b>Tegund</b>	Steinsteypt
<b>Klæðning</b>	Hraunað
<b>Þakgerð</b>	Mænispak
<b>Þakklæðning</b>	Bárujárn
<b>Undirstöður</b>	

**Útlit**

Tvílyft
Ris
Kjallari

**Helstu breytingar**

?	Gluggabreyting
1979	Þakkantar brotnir
1996	Múrviðgerðir
1996	Gluggaviðgerðir
1999	Þakviðgerðir

**Hönnuðir breytinga****Saga**

Húsið er eitt af 18 verkamannabústöðum sem Byggingarfélag alþýðu reisti austan við Hofsvallagötu á árunum 1936-1937, eftir teikningum Gunnlaugs Halldórssonar, arkitekts. Umsjón með byggingu húsanna höfðu Tómas Vigfússon og Kornelíus Sigmundsson. Húsin standa fjögur til fimm í samsíða röðum meðfram Ásvallagötu, Brávallagötu og Hringbraut og í stallaðri röð meðfram Hofsvallagötu. Við hvert hús er lítill garður í sólarátt og er aðkoma að húsunum í gegnum þessa garða, nema á Ásvallagötu, þar sem aðkoma er frá götu. Á miðju svæðinu er sameiginlegur leikvöllur. Steyptur veggur umhverfis hann var endurbyggður árið 1987 í upprunalegu formi. Húsin eru öll tvílyft, með kjallara og lágu risi. Húsin við Hringbraut eru með tveimur þriggja herbergja íbúðum á hvorri hæð og geymslum, þvottaherbergi og þurrkhúsi í kjallara. Húsunum hefur lítið sem ekkert verið breytt í útliti og innra skipulagi frá því þau voru byggð. Þó hefur gluggum á þessu húsi verið breytt þannig að sett hafa verið opnanleg tréög í stað járnfaga.

**Varðveislumat:**

**Byggingarlist:** Fúnksístill. Með elstu dæmum um hús sem skipulögð voru í anda fúnksjónalisma.

**Menningsögulegt gildi:** Merkur áfangi í sögu byggingarlistar og þróun húsnæðis- og skipulagsmála í borginni.

**Umhverfisgildi:** Órjúfanlegur hluti af götumynd á svæðinu.

**Upprunaleg gerð:** Húsið er lítið sem ekkert breytt frá upprunalegri gerð.

**Varðveislugildi:** **Lagt er til að húsið verði friðað samkvæmt lögum um húsafriðun nr. 104/2001.**



Fyrsti eigandi Byggingarfélag alþýðu

**Hönnuður** Gunnlaugur Halldórsson  
arkitekt**Upphafleg notkun**  
Íbúðarhús**Upphafleg gerð**

<b>Tegund</b>	Steinsteypt
<b>Klæðning</b>	Hraunað
<b>Þakgerð</b>	Mænispak
<b>Þakklæðning</b>	Bárujárn
<b>Undirstöður</b>	

**Útlit**

Tvílyft
Ris
Kjallari

**Helstu breytingar**

?	Gluggabreyting
1979	Þakkantar brotnir
1996	Múrviðgerðir
1996	Gluggaviðgerðir
1999	Þakviðgerðir
2002	Gluggaendurnýjun

**Hönnuðir breytinga****Saga**

Húsið er eitt af 18 verkamannabústöðum sem Byggingarfélag alþýðu reisti austan við Hofsvallagötu á árunum 1936-1937, eftir teikningum Gunnlaugs Halldórssonar, arkitekts. Umsjón með byggingu húsanna höfðu Tómas Vigfússon og Kornelíus Sigmundsson. Húsin standa fjögur til fimm í samsíða röðum meðfram Ásvallagötu, Brávallagötu og Hringbraut og í stallaðri röð meðfram Hofsvallagötu. Við hvert hús er lítill garður í sólarátt og er aðkoma að húsunum í gegnum þessa garða, nema á Ásvallagötu, þar sem aðkoma er frá götu. Á miðju svæðinu er sameiginlegur leikvöllur. Steyptur veggur umhverfis hann var endurbyggður árið 1987 í upprunalegu formi. Húsin eru öll tvílyft, með kjallara og lágu risi. Húsin við Hringbraut eru með tveimur þriggja herbergja íbúðum á hvorri hæð og geymslum, þvottaerbergi og þurrkhúsi í kjallara. Húsunum hefur lítið sem ekkert verið breytt í útliti og innra skipulagi frá því þau voru byggð. Þó hefur gluggum á þessu húsi verið breytt þannig að sett hafa verið opnanleg tréög í stað járnfaga.

**Varðveislumat:****Byggingarlist:** Fúnksístill. Með elstu dæmum um hús sem skipulögð voru í anda fúnksjónalisma.**Menningsögulegt gildi:** Merkur áfangi í sögu byggingarlistar og þróun húsnæðis- og skipulagsmála í borginni.**Umhverfisgildi:** Órjúfanlegur hluti af götumynd á svæðinu.**Upprunaleg gerð:** Húsið er lítið sem ekkert breytt frá upprunalegri gerð.**Varðveislugildi:** **Lagt er til að húsið verði friðað samkvæmt lögum um húsafriðun nr. 104/2001.**

Fyrsti eigandi Byggingarfélag alþýðu

**Hönnuður** Gunnlaugur Halldórsson  
arkitekt**Upphafleg notkun**  
Íbúðarhús**Upphafleg gerð**

<b>Tegund</b>	Steinsteypt
<b>Klæðning</b>	Hraunað
<b>Þakgerð</b>	Mænispak
<b>Þakklæðning</b>	Bárujárn
<b>Undirstöður</b>	

**Útlit**

Tvílyft
Ris
Kjallari

**Helstu breytingar**

?	Gluggabreyting
1979	Þakkantar brotnir
1996	Múrviðgerðir
1996	Gluggaviðgerðir
1999	Þakviðgerðir
2001	Gluggaendurnýjun

**Hönnuðir breytinga****Saga**

Húsið er eitt af 18 verkamannabústöðum sem Byggingarfélag alþýðu reisti austan við Hofsvallagötu á árunum 1936-1937, eftir teikningum Gunnlaugs Halldórssonar, arkitekts. Umsjón með byggingu húsanna höfðu Tómas Vigfússon og Kornelíus Sigmundsson. Húsin standa fjögur til fimm í samsíða röðum meðfram Ásvallagötu, Brávallagötu og Hringbraut og í stallaðri röð meðfram Hofsvallagötu. Við hvert hús er lítill garður í sólarátt og er aðkoma að húsunum í gegnum þessa garða, nema á Ásvallagötu, þar sem aðkoma er frá götu. Á miðju svæðinu er sameiginlegur leikvöllur. Steyptur veggur umhverfis hann var endurbyggður árið 1987 í upprunalegu formi. Húsin eru öll tvílyft, með kjallara og lágu risi. Húsin við Hringbraut eru með tveimur þriggja herbergja íbúðum á hvorri hæð og geymslum, þvottaherbergi og þurrkhúsi í kjallara. Húsunum hefur lítið sem ekkert verið breytt í útliti og innra skipulagi frá því þau voru byggð. Þó hefur gluggum á þessu húsi verið breytt þannig að sett hafa verið opnanleg tréög í stað járnfaga og opnanleg fög topphengd.

**Varðveislumat:****Byggingarlist:** Fúnksístill. Með elstu dæmum um hús sem skipulögð voru í anda fúnksjónalisma.**Menningsögulegt gildi:** Merkur áfangi í sögu byggingarlistar og þróun húsnæðis- og skipulagsmála í borginni.**Umhverfisgildi:** Órjúfanlegur hluti af götumynd á svæðinu.**Upprunaleg gerð:** Húsið er lítið sem ekkert breytt frá upprunalegri gerð.**Varðveislugildi:** **Lagt er til að húsið verði friðað samkvæmt lögum um húsafriðun nr. 104/2001.**

## Heimildaskrá

### Óprentaðar heimildir:

#### Árbæjarsafn (Ábs):

Byggðar lóðir í Reykjavík.  
Húsaskrá Reykjavíkur.  
Kortasafn.

#### Borgarskjalasafn (BsR):

Aðf. 723-724. Brunatrygging húsa 1874-1895.  
Aðf. 734-748. Brunabótavirðingar.  
Aðf. 751-757. Brunatrygging húsa 1896-1943.  
Aðf. 3374. Götunöfn og húsanúmer 1914-1960.  
Einkaskjalasafn nr. 100, Húsfélag alþýðu.  
Skjöl byggingarfulltrúa (B) fyrir Ásvallagötu, Brávallagötu, Bræðraborgarstíg, Hofsvallagötu og Hringbraut.

#### Byggingarfulltrúi Reykjavíkur (Byggf. í Rvk.):

Innlagðar teikningar.

#### Húsfélag alþýðu

Bréf Húsafríðunarnefndar ríkisins til Húsfélags alþýðu, dags. 12. september 1994.

Útboðs- og verklýsingar 1994-2000.

### Prentaðar heimildir:

Abrecht, Birgit: *Arkitektúr á Íslandi – leiðarvísir*. Reykjavík 2000.

*Aðalskipulag Reykjavíkur* 1962-83. Reykjavík 1966.

*Aðalskipulag Reykjavíkur* 1984-2004. Unnið af Borgarskipulagi Reykjavíkur. Reykjavík 1988.

Aðalsteinn Ingólfsson: *Sigurjón Ólafsson. Ævi og list II*. Reykjavík 1999.

Árni Óla: „Nafngiftir gatna í Reykjavík“. *Reykjavík fyrri tíma. Sögukaflar*. 2. bindi. Reykjavík 1985, bls. 270-281.

*Byggingareglugerðir og lög* 1839, 1844, 1894, 1903, 1904, 1915, 1924, 1964.

Dennis Jóhannesson og Málfríður Kristjánsdóttir: „Ágrip íslenskrar byggingarsögu“, *Leiðsögn um íslenska byggingarlist*. Ritstjórn: Dennis Jóhannesson, Albína Thordarson, Málfríður Kristjánsdóttir og Sigríður Ólafsdóttir. Reykjavík 2000, bls. 8-15.

*DV*, 3., 4. og 12. júlí 1985.

Einar S. Arnalds: *Reykjavík. Sögustaður við Sund*. 4. bindi – Lykilbók. Reykjavík 1989.

Eiríkur Pálsson, „Tuttugu ára afmæli laganna um verkamannabústaði“.

*Sveitarstjórnarmál*, 9. árg., 1. tbl., 1949, bls. 15-26.

Félag íslenzkra stórkaupmanna, Reykjavík: *Atvinnu- og verzlunaskrá*. Reykjavík 1961.

*Félagsmál á Íslandi*. Ritstjóri Jón Blöndal. Reykjavík 1942. Ritroð: Saga Alþingis IV, Reykjavík 1956.

Gils Guðmundsson: „Héðinn Valdimarsson“. *Peir settu svip á öldina. Íslenskir stjórnámálemenn*. Ritstjóri Sigurður A. Magnússon. Reykjavík 1983, bls. 141-157.

Guðjón Friðriksson: *Reykjavík bernsku minnar. Nítján Reykvíkingar segja frá*. Reykjavík 1985.

Guðjón Friðriksson: *Saga Reykjavíkur. Bærinn vaknar. 1870-1940*. Síðari hluti. Reykjavík 1994.

Guðmundur Hannesson: „Húsagerð á Íslandi“. *Iðnsaga Íslands*. Fyrra bindi. Reykjavík 1943, bls. 1-317.

*Íslensk bygging. Brautryðjandastarf Guðjóns Samúelssonar*. Texti og ritstjórn: Jónas Jónsson og Benedikt Gröndal. Reykjavík 1957.

Jón Helgason: *Reykjavík. Þættir og myndir úr sögu bæjarins 1786-1936*. Reykjavík 1937.

*Leiðsögn um íslenska byggingarlist*. Ritstjórn: Dennis Jóhannesson, Albína Thordarson, Málfríður Kristjánsdóttir og Sigríður Ólafsdóttir. Reykjavík 2000.

Nikulás Úlfar Músson: „Ágrip byggðarpróunar í Reykjavík“. *Leiðsögn um íslenska byggingarlist*. Ritstjórn: Dennis Jóhannesson, Albína Thordarson, Málfríður Kristjánsdóttir og Sigríður Ólafsdóttir. Reykjavík 2000, bls. 16-23.

Páll Línadal: *Bæirnir byggjast. Yfirlit um þróun skipulagsmála á Íslandi til ársins 1938*. Reykjavík 1982.

Páll Línadal: *Reykjavík. Sögustaður við Sund*. 1.-3. bindi. Reykjavík 1987-1991.

Pétur H. Ármannsson, „Verkamannabústaðir í Reykjavík. Stutt yfirlit um þróun og sögu“. *Arkitektúr, verktækni og skipulag*, 14. árg., 1. tbl., 1993, bls. 17-24.

Sigurður Gylfi Magnússon: *Lífshættir í Reykjavík 1930-1940*. Ritröð: Sagnfræðirannsóknir. Studia Historica, 7. bindi. Reykjavík 1985.

*Skrá yfir friðuð hús og hús í vörslu safna. Lög, reglugerðir og samþykktir. Ágrip íslenskrar húsagerðarsögu 1750-1970*. Ritröð Húsafriðunarnefndar ríkisins: Viðhald og endurbætur friðaðra og varðveisluverðra húsa. Reykjavík 2000.

Trausti Valsson: *Reykjavík. Vaxtarbroddur. Þróun höfuðborgar*. Reykjavík 1986.

*Vesturbær. Tillaga að hverfaskipulagi 1984-2004*. Unnið fyrir Reykjavíkurborg af Teiknistofu Guðrúnar Jónsdóttur, Reykjavík 1987.