

Н. Пимоненко





Автопортрет. Олія.

КИЇВСЬКИЙ ДЕРЖАВНИЙ МУЗЕЙ
УКРАЇНСЬКОГО МИСТЕЦТВА

ВИСТАВКА
ТВОРІВ
МИКОЛИ КОРНИЛІЙОВИЧА
ПИМОНЕНКА

КАТАЛОГ

ДЕРЖАВНЕ ВИДАВНИЦТВО
ОБРАЗОТВОРЧОГО МИСТЕЦТВА
І МУЗИЧНОЇ ЛІТЕРАТУРИ
УРСР
Київ — 1963

Друкується за ухвалою Вченої ради Київського державного музею українського мистецтва.

Директор музею *О. Кнюх*.

Каталог упорядкували: *А. Чебан, І. Майко, Ю. Варварецький* під керівництвом *Л. Міляєвої*.

Загальна редакція *С. Раєвського*.

Прийняті скорочення:

О.— Олія.

П.— Полотно.

К.— Картон.

Д.— Дерево.

Накл. на к.— Наклеєний на картон.

Акв.— Акварель.

Пап.— Папір.

Олів.— Олівець.

Гр.— Графітний.

Іт.— Італійський.

Репродук.— Репродукція.

Зірочка (*) біля дати твору означає, що дату встановлено на підставі літературних, архівних або інших джерел.

С. РАЄВСЬКИЙ

Микола Корнилійович Пимоненко належить до видатних майстрів українського реалістичного жанрового живопису кінця минулого — початку ХХ ст. ст.

М. К. Пимоненко народився 9 березня 1862 року на околиці Києва — Приорці, в сім'ї іконописця й різьбярів іконостаїв.

Мандруючи з батьком по селах Київщини, малий Микола знайомився з життям і побутом українського села. Навчившись від батька початків художнього ремесла, він 16-річним підлітком вступив до Київської рисувальної школи, керованої видатним педагогом М. Мурашком, полум'яним послідовником та пропагандистом ідей передвижництва. За два роки він уже був учнем Академії художеств у Петербурзі, де навчався під керівництвом професора В. Орловського, відомого українського живописця. Однак на 22 році життя Пимоненко змушений був через поганий стан здоров'я та тяжкі матеріальні обставини

повернутись до Києва, де фактично сформувалась і розквітла його дальша творча діяльність.

У Києві Пимоненко зразу став викладачем тієї ж рисувальної школи, де почав художню освіту. Згодом він викладав малювання в художній школі та Політехнічному інституті. Серед численних учнів Пимоненка слід згадати таких видатних українських художників, як Олександр Мурашко, Фотій Красицький і Григорій Світлицький.

Відаючи багато часу й уваги педагогічній діяльності, Пимоненко знаходив можливості для власного творчого розвитку. Уже в цей час він захоплювався творчістю продовжувачів реалістичних традицій Шевченка — Льва Жемчужникова, Івана Соколова та Костянтина Трутовського.

Ще в роки навчання (влітку 1881 року) щасливий випадок звів Пимоненка з корифеєм російського реалістичного живопису І. Рєпіним. Це знайомство позначилось на всій творчій біографії майбутнього художника.

Художнє кредо Пимоненка як побутописця українського народу визначили, звичайно, не наставники Київської рисувальної школи Х. Платонов та І. Буткевич. Коріння поглядів художника слід шукати в творчості послідовників Т. Г. Шевченка і таких видатних представників російського демократичного мистецтва, як Ілля Рєпін та Микола Ге. Так, один з його ранніх творів — «Гальорка» (1885) виконаний під враженням відомого малюнка І. Рєпіна «Під час водевілю» (1876).

Пересувні виставки, що періодично експонувались у Києві та інших містах України, давали можливість Пимоненку глибше знайомитись з реалістичним жи-

вописом. Художник жадібно вбирав усе демократичне і прогресивне в творчості передових художників Росії.

Щороку Пимоненко бере участь спершу в Академічних виставках, а згодом, з 1893 року, стає постійним експонентом Товариства пересувних виставок.

Подібно до передових російських художників, Пимоненко відображав життя і побут українського народу, який стогнав під соціальним і національним гнітом царського самодержавства.

У картині «В похід» (1901) художник розповідає про хвилююче прощання матерів і дружин з козаками, які йдуть на захист своєї батьківщини. У ній зворушливо показано розставання козака з коханою дівчиною.

Трагедійні ноти звучать в ескізі до картини «Проводи запасних», яка експонувалася на посмертній виставці творів Пимоненка.

У вирішенні тем, пов'язаних тою чи іншою мірою з війною, Пимоненко завжди на боці народу, на чій плечі лягав весь тягар війни. Саме так сприймається зворушливе прощання селянина із своїми близькими в дуже виразному ескізі «Проводи запасних».

Для героїв картини художник знайшов вірні й переконливі характеристики. Нам зрозумілі почуття дівчини, яка з болем у серці проводить свого нареченого в похід, з якого він, можливо, не повернеться.

Співчутливим ставленням митця до простих людей позначені побутові полотна Пимоненка, які не торкаються важливих подій. Такі, зокрема, його улюблені мотиви багатьох побачень, що зображують

закоханих в місячному сяйві тихої української ночі, опоегизованої Пушкіним, Шевченком та Гоголем.

Приваблюють чистотою почуттів селянської молоді такі полотна, як «Біля річки» і «Весілля в Київській губернії». Образ нареченої в останній картині наділений рисами високої народної моралі. Скромно, але з почуттям власної гідності, ця звичайна селянська дівчина крокує у весільній процесії вбогою сільською вулицею.

Пимоненка справедливо називають побутописцем дореволюційного села, іноді додаючи при цьому, що художникові було притаманно бачити в ньому все в ідилічних тонах. Але це не вірно. В тому ж «Весіллі в Київській губернії» за зовнішньою святковістю відчувається сум і невпевненість у щасливому майбутньому молодих.

Художник бачив класове розшарування українського села і в багатьох своїх творах викривав похмуру сторону тогочасного селянського побуту.

Не важко розгледіти в картині «Суперники» одверте знущання синка сільського багатія над батраком.

У чудовому ескізі до картини «Зустріч» Пимоненко висловлює свої симпатії до сільської бідноти. Про це свідчать такі його твори, як «Проводи рекрутів» (1897), «Самосуд» («Конокрад», 1900), «Жертва фанатизму» (1899).

Позбавлений національної обмеженості і чулий до людського горя, Пимоненко створює картину «Жертва фанатизму», відому в кількох варіантах. Зображена в картині сцена розправи — не вигадка художника. Такий випадок стався в Кременці, куди Пимоненко спеціально їздив для збирання матеріалів до своєї

картини. На околиці глухого містечка розлучений натовп фанатиків готується вчинити дику розправу над дівчиною тільки за те, що вона покохала іновірця і цим порушила заповіді предків. Збоку — вбиті горем батьки дівчини. Картина сповнена справжнього драматизму.

В картині «Перед грозою» він з явним співчуттям розповідає про маленьку пастушку, яка, застигнута негодою, поспішає загнати отару на хазяйське подвір'я.

У 1904 році «за известность на художественном поприще» Збори Академії художеств надають Пимоненкові звання академіка живопису. З 1907 року, крім постійної участі у вітчизняних виставках, він експонує свої твори і за кордоном — в Мюнхені, Парижі й Берліні.

Микола Корнилійович Пимоненко помер 26 березня 1912 року, залишивши після себе велику творчу спадщину, яка зберігається в багатьох художніх музеях Радянського Союзу і в приватних збірках. Передчасна смерть художника була тяжкою втратою для вітчизняного мистецтва. Репін писав критику І. Ясинському: «Помер наш товариш Микола Корнилійович Пимоненко. Яка втрата для «Пересувної». Він був щирий українець... Як було б добре, коли б ви написали про Пимоненка Ваше красиве і правдиве слово.»

Віддаючи належне співбратові по пензлю, Репін писав, що Пимоненко «не забудеться краєм за свої правдиві і милі, як Україна, картини...»

На виставці творів М. К. Пимоненка, присвяченій 100-річчю з дня народження художника, представлені твори, які пощастило зібрати з музеїв усього

Радянського Союзу і приватних колекцій Києва. Те, що тут експонується, далеко не вичерпує великої спадщини митця. На посмертній виставці його творів, влаштованій 1913 року Академією художеств, експонувалось 715 картин, етюдів і рисунків. Але й те, що складає нашу виставку, дає достатнє уявлення про високу майстерність художника, який віддав свій талант рідному краю і народові.

Л. МІЛЯЄВА

ДО АТРИБУЦІЇ ТВОРІВ М. К. ПИМОНЕНКА *

Дослідження творчої спадщини Миколи Корнилі-йовича Пимоненка дуже ускладнюється тим, що багато його картин загинуло в роки останньої війни. Досі не виявлені дуже цікаві і значні роботи художника, які відомі нам лише за репродукціями.

Загублені сліди таких його творів, як «Гальорка», «Художник», «Після аукціону», «На канікулах», «У розлуці». Не вдалося виявити «Проводи рекрута», «На Далекий Схід», «Проводи запасних», «Останні промені», «Конокрад» і ряд інших його етапних полотен, без яких не можна уявити собі в повній мірі творчий шлях художника, еволюцію його майстерності, його шукання і досягнення, відчутти широту його творчих задумів.

* Доповідь, прочитана на другій науковій конференції музею, присвяченій 100-річчю з дня народження М. К. Пимоненка.

Роботи Пимоненка, що дійшли до нас, зберігаються не лише в Києві, де жив і працював художник, а розпоршені в ряді музеїв та приватних збірках різних міст Радянського Союзу.

Під час організації в нашому музеї виставки творів Пимоненка до 100-річчя від дня народження художника, вдалося зібрати ряд картин, що були зовсім забуті. Останнє дало змогу відновити деякі сторони творчого процесу митця, які залишалися поза увагою дореволюційної мистецької критики і навіть сучасних дослідників.

Щоб розкрити творчі засади художника, показати його шлях, насамперед треба встановити чітку хронологічну канву його творчості. В цьому перед дослідниками постають чималі труднощі. В зв'язку з тим, що більша частина робіт Пимоненка загинула, бракує ґрунтовних наукових монографій і достатніх довідкових матеріалів, важко було визначити послідовність створення тих чи інших полотен і по можливості вірно датувати їх. Хоча М. К. Пимоненко був активним експонентом багатьох виставок, каталоги їх не давали повноцінного довідкового матеріалу, вони не мали навіть примітивного наукового апарату, в них не було ні дат, ні розмірів творів. Останнє ускладнювалося тим, що художник часто називав свої твори аналогічними або просто однаковими назвами.

Крім того, деякі полотна повторювалися самим автором, існує багато неавторських копій, фальшивих підробок з картин Пимоненка, оригіналів яких досі не виявлено.

Внаслідок цього і організаторам даної виставки не вдалося визначити деякі дати, з'ясувати до кінця черговість всіх варіантів картин. Проте виставка да-

ла можливість простежити, як працював художник, чому він опрацьовував кілька варіантів композицій, іноді дещо відмінних, а іноді таких, які різняться лише розмірами.

Альбом К. Фішера *, на відміну від інших каталогів, цінний тим, що в ньому подавалися розміри окремих творів. Ці розміри підтвердилися згадками про них родини Пимоненка і сучасників. Отже, з альбомом треба рахуватися, тим більше, що він виданий в 1910 р., ще за життя Пимоненка.

Проте користуватися датами цього альбома треба дуже обережно, оскільки вони здебільшого не збігаються навіть з тими, які можна прочитати на репродукції. За цим альбомом, в основному, були датовані твори в монографії Я. П. Затенацького **, внаслідок чого тут зустрічається багато неточностей.

Окремі дослідники часто не звертають уваги на примітку, зроблену в альбомі: «цифры под фототипиями справа обозначают год написания или появления картины на передвижной выставке», що, як відомо, не завжди припадає на один рік із створенням картини.

Перед організаторами нашої виставки й упорядниками каталога виникло питання, чи можна вважати окремі роботи, зібрані на виставку, авторськими, якщо їх розміри не збігаються з даними альбома Фішера. Чи, може, це копії з картин, які експонувалися Пимоненком?

* Академик живописи Николай Корнилович Пимоненко. Альбом фототипий К. Фишера. М., 1910.

** Я. П. Затенацкий. Николай Корнилович Пимоненко. Жизнь и творчество. 1862—1912. Вид-во АН УРСР, К., 1955.

Архівні джерела певною мірою допомогли розв'язати ці питання. В архіві Академії художеств в Ленінграді є «Дело об утверждении разных лиц в правах художественной собственности»*. Серед цих «разных лиц» згадуються В. Поленов і М. Пимоненко. Останній в листі від 30 жовтня 1908 року просить Академію засвідчити його авторське право на 19 картин і додає 38 фотографій та досить докладний опис своїх картин. В опису знаходимо і картини, що експонуються на ювілейній виставці, а саме: «Страшний четвер», «Весільний викуп», «Великодня утренья», «Світлий Христов Великдень», «В похід».

Порівняння експонованих на даній виставці робіт з їх авторськими описами доводить, що в усіх випадках композиції в повтореннях лишалися майже незмінними (про колорит і взагалі живопис важко судити, бо порівняти кольорові оригінали з тоновими фото неможливо). Розміри картин, зазначені Пимоненком в його опису, також дуже допомагають дослідникам.

Під час роботи над каталогом вдалося виявити, що історична композиція Пимоненка «В похід» має два варіанти: перший — 1901, другий — 1902 року. Київському музею належить другий з них. В альбомі Фішера репродуковано перший варіант, який Пимоненко, за зазначеним описом, і вважав основним. Його розміри в альбомі збігаються з розмірами авторського опису картини. На посмертній виставці був експонований, певне, той варіант, що був власністю самого Пимоненка (1902 р.). Може, саме цей варіант

* Ф. 789, оп. 13, стор. 51.

художник у 1906 р. пропонував придбати Крачковському. Існувала і акварельна копія з нього.

Нами виявлені також ескізи композиції «В похід» в двох начерках графітним олівцем. У першому начерку композиції, що експонується на виставці, Пимоненко намагався вирішити тему в притаманному йому ліричному плані інтимною сценою розлуки. Але згодом відмовився від цього на користь епічного задуму, створивши історичну композицію, яка набула широкої популярності.

Картина «Весільний викуп», як відомо, експонувалась на пересувній виставці 1908 року. Під цією датою вона і відтворена в альбомі Фішера, із зазначенням під репродукцією розмірів композиції: 94×138 . Аналогічна робота, яку ми одержали на виставку від Гната Петровича Юри, має інший розмір: $57,7 \times 80$. Твір ретельно пророблений і не має на собі жодних слідів чужого пензля. В опису картини, складеному Пимоненком для Академії художеств, читаємо: «Выкуп невесты». Картина розміром 18×13 вершков. За околицей села родственники зустрічають свадебный поезд и загораживают дорогу, требуя выкуп за невесту. Молодые сидят на возу на сундуке, к возу привязана корова с теленком — приданое молодой, сват сдерживает коней, а сваха угощает водкой. Вдали по дороге едут гости и музыканты». 18×13 вершків становить $57,7 \times 80$ см., це і є розмір картини, яка нині належить Г. П. Юрі. Отже, Пимоненко, очевидно, за перший оригінал вважав саме цю картину, яку він ніде не виставляв.

Якщо датувати картину, виходячи з живописних прийомів, в ній застосованих, важко було б віднести її до 1908 р., тобто до часу, коли вже були написані

такі полотна, як «Перед грозою» і «Збирання сіна на Україні». Вона скоріше ближча до робіт кінця 90-х років. Тому, природно, виникає припущення, що цей оригінал створений Пимоненком наприкінці 90-х або на початку 900-х років, десь біля 1908 року був повторений для виставки передвижників у більшому розмірі.

Складніша історія створення картини «Світлий Христов Великдень» (1891 р.). На виставці представлено дві аналогічні картини, одна — закінчена (з Рибінського історико-художнього музею), друга, що має характер підмалювка (зі збірки В. М. Слоніньської). Зберігся авторський опис і цього твору. Він цілком збігається з описом картини Рибінського музею, репродукованої Булгаковим * в альбомі академічної виставки. Але розміри, подані Пимоненком, зовсім інші. Картина, про яку йде мова в «Справі», має розмір 11 × 15 вершків (49 × 67 см.). Крім того, що робота зі збірки В. М. Слоніньської має інший розмір (50 × 68,5 см.), вона дуже відрізняється живописом, рисунком, деякими деталями композиції, загальною довершеністю. Усе це дає право припускати, що існував ще один варіант, який Пимоненко вважав основним, хоча рибінська картина — це саме та, яку було закуплено в 1891 році Академією художств і за яку, разом з «Весіллям в Київській губернії», художник одержав звання почесного вільного občиника.

Картина, що належить зараз В. М. Слоніньській — це або незакінчений ескіз, або незакінчене повторен-

* Ф. И. Булгаков. Альбом виставки в Академії художств 1891 г. Спб., 1891, вып. 1, № 13.

ня-варіант. Вважати її неавторською важко, бо тоді треба припустити, що невідомий копійст занадто вільно переробив композицію оригіналу, що трапляється дуже рідко.

Кілька разів Пимоненко експонував на виставках картину «Страсний четвер». Тепер важко з'ясувати, коли він створював той чи інший варіант, проте вдалося встановити, що було найменше три авторських варіанти цієї композиції.

За авторським описом, основним оригіналом Пимоненко вважав, як нам здається, той, що зараз належить Дмитру Миколайовичу Стражеску, або повністю аналогічний йому. Він і за розміром відповідає тому, про який йде мова в листі Пимоненка до Академії художств (14 × 17 вершків, або 60 × 77 см.).

Другою подібною картиною була «Страсний четвер» 1904 року, яка експонувалась на 32-й пересувній художній виставці під назвою «Вихід з церкви в страсний четвер» (розмір 191 × 254 см.). За спогадами дружини художника, саме такий, більший розміром, «Страсний четвер» був експонований і проданий в Мюнхені.

Як згадує дочка художника Раїса Миколаївна, існувала ще одна композиція «Страсний четвер», що була свого роду фрагментом відомої картини, яку зараз поки що не вдалося знайти. Можливо, це та, що її згадував М. Мурашко і яка експонувалась 1887 р. на академічній виставці в Петербурзі.

На виставці 1915 року експонувався етюд до «Страсного четверга». Цей «Етюд», а також «Ревнощі», «Дівчина з відрами», які теж показувались на тій виставці, зараз належать Сумському художньому музею.

Ще кілька спостережень щодо картини «Великод-
ня утрєня». Пимоненко вважав оригіналом картину
розмірами 24,5 × 18 вершків (108 × 89 см.), а на
38-й і 39-й виставках передвижників в 1910 і 1911 рр.
було виставлено полотно розміром 191 × 255 см.—
значно більше за первісний варіант. Безумовно, на
цих виставках не могло бути двох різних творів з
однаковими назвами, а експонувалася одна й та ж
сама картина. В 1910 р. картина «Великодня утрє-
ня» експонувалася лише в Петербурзі, і тому цілком
природно, що на наступній пересувній виставці її по-
казали в Москві, де вона до того часу не була пред-
ставлена.

За всіма джерелами, ця картина датується
1910 роком, що, може, і відповідає дійсності. Мен-
ший варіант був зроблений десь до 1909 року, бо
цього року на нього Академією вже стверджувалось
авторське право Пимоненка.

Нам невідомо, де зберігається зараз і чи існує
взагалі перший варіант картини. Порівняння твору,
який належить Терентію Петровичу Юрі, з картиною
1910 року доводить, що перша не є копією другої.
В той же час експонована на нашій виставці картина
трохи більша розміром і не має такої красномовної
прикмети, про яку пише Пимоненко в своєму описі,
як червоне обличчя хлопчика, що стоїть біля жінки
в білій намітці.

Підсумовуючи все зазначене, можна прийти до
висновку, що існує три картини-варіанти. Один —
описаний Пимоненком, другий — що був на виставці
передвижників, третій — власність Т. П. Юри.

Серед загублених і нерепродукованих картин Пи-
моненка є композиція 1891 року «В свято». Нам

вдалося виявити ескіз до неї, виконаний графітним
олівцем. Ця робота експонується на виставці.

Які ще суттєві доповнення до творчої біографії
художника дала виставка? На нашу думку, вона де-
що змінює уявлення про Пимоненка як про художни-
ка лише селянської тематики і розкриває ще один
напрямок його творчості, близький і властивий пе-
редвижникам кінця XIX — початку XX століття.
Це — тема міста. У монографіях про художника мі-
ські мотиви не завжди відбивалися, бо згадки про
такі роботи в каталогах певного зорового уявлення
про них не давали. Було не зовсім зрозуміло, яке
місце посідали ці картини в творчому зростанні Пи-
моненка.

На нашу виставку пощастило залучити низку по-
лотен, які доводять, що художник не був байдужим
до міської тематики. Цю тематику він відтворює в
кількох аспектах: увагу Пимоненка привертає і про-
вінціальне містечко, і життя тогочасного великого
міста. Соціально загострені сюжети (серед яких
«Проводи запасних» — одна з кращих композицій
художника, — і «На Далекий Схід») вирішені також
на фоні міського пейзажу. У картинах на міську тему
відчувається справжня спостережливість і глибока
соціальна обгрунтованість задуму.

Одна з них — картина «Київська квіткарка»
(1897) — після значної перерви вперше була експо-
нована в музеї на виставці приватних збірок м. Кие-
ва 1959 року. У цій роботі художник показав людну
вулицю міста, гаряче вуличне повітря, високі будин-
ки, в яких пізнається старий Хрещатик. Родичі ху-
дожника не лишили нам згадок про цю картину, але
начерки композиції в альбомах, які зберігаються в

музеї, підтверджують авторство Пимоненка, ідентичність її з тією, що 1897 року була експонована на виставці «Київського товариства художніх виставок» за № 60. Збігається з датою виставки і дата на картині.

Начерки дають два варіанти, два задуми композиції. В першому, вертикальному начерку образ квіткарки займає всю площу полотна, а в другому — горизонтальному — підсилюється міський мотив сюжетного задуму. Відчувається, що Пимоненко опрацьовував пейзаж з творчим піднесенням. Безумовно, куток вулиці написано з натури з характерною метушною великого міста, з двірником, що здійсмає куряву, з візниками і рідкими вдень прохожими.

Ретельно написано на першому плані квіткарку. Вона простягає квіти, ніби звертаючись до глядача і пропонуючи купити їх. Постаць квіткарки не вирішена в пленері, який відчувається на другому плані. Тінь, в яку введено її, не передає повітряного середовища, тому в зображенні дівчини є певна фотографічність. Пимоненко в цій картині ще не виходить за межі властивого йому прийому. В ній художник вдається до розповідності, до літературної розробки сюжету. Слід згадати, що у 1899 році Пимоненко написав «Жертву фанатизму», в якій прагнув розкрити складну драматичну колізію, і це було не випадково для творчого розвитку художника. Драматичний сюжет полотна розгортається на тлі глухого провінціального містечка.

Певний інтерес становить група робіт Пимоненка, створених в 1908—1911 роках, незадовго до смерті художника. Для Пимоненка ці роки були початком нового періоду творчості, нових шукань, в яких від-

сутніше виступала соціальна проблематика, прагнення до узагальнення. Увагу митця ще більш привертають міські сценки, які дають дещо новий напрямок творчості. Одна за одною створюються такі роботи, як «Зустріч з земляком», «Lady», «Рада», «Київська квіткарка».

Дехто з дослідників творчості Пимоненка вважає, що художник написав дві близькі за назвами картини: «Земляки» та «Зустріч з земляком». Нині відомий лише один твір художника на цю тему. Плутанина з картинами виникла тому, що куплена 1908 року для Державного Російського музею (Ленінград) картина в альбомі К. Фішера названа «Земляки» і то ж 1908 (а не 1907 року) вона експонувалася на тересувній виставці під назвою «Зустріч з земляком», що і дало організаторам нашої виставки право ввести в каталог картину саме під цією назвою.

Виразна за живописом, тонка за колоритом, майстерна в своїй мініатюрній вишуканості картина «Lady» (Омський музей) не знаходить прямих аналогій в творчості художника. Назву «На прогулянді», за якою вона існувала в Омському музеї, змінено на підставі атрибуції С. Є. Раєвського, що базується на опису твору в спогадах дружини художника О. В. Пимоненко. Вона приваблює справжньою гармонією фарб, якими автор відтворює сірий пошмурий день. Але «Lady» несподівана для творчості Пимоненка. Можливо, картина писалася за кордоном (пейзаж не дає підстав асоціювати його з Києвом, Петербургом чи Москвою). М'який гумор, застосований з великим тактом, стриманість і разом з тим звучність колориту роблять твір близьким до полотна Нілуса, з яким Пимоненко був добре знайомий,

бо був членом Товариства південно-російських художників в Одесі і експонував свої твори на виставках цього Товариства. За манерою письма цю роботу можна віднести до останніх п'яти років творчості художника.

На 38-й пересувній виставці 1909—1910 років експонувалася картина Пимоненка «Рада», яка надійшла на виставку з Костромської картинної галереї під назвою «Бесіда».

Для автора важливим було передати в цій картині насамперед убогість околиці міста, провінціальні звичаї, безпросвітність і злиденність життя. Похилені будиночки, одяг персонажів, ще не висохлі калюжі на тротуарах, похмура погода,— все це справляє сумне враження і викликає ті емоції, які пробуджують в нас більшість міських пейзажів Світославського.

І «Lady» і «Рада» позбавлені тих рис, які були властиві роботам Пимоненка кінця XIX ст.: у них немає замишування поетичними народними звичаями, немає святковості фарб, піднесеності настрою і ліризму.

В цей період творчості художника відкриваються нові риси його таланту, які позначилися і на вирішентні селянської тематики.

Невипадково саме в цей час з'являється друга «Київська квіткарка» Пимоненка (1908 р., датується за виставкою), яка була показана кілька років тому на виставці художніх творів приватних збірок. Це вже не той образ, що його ми бачили на картині 1897 року, на цей раз художник зобразив селянську дівчину, загублену серед ночі міста, вбогу і нещасну. Рефлекси нічного освітлення в поєднанні зі штучним

світлом вулиць підкреслюють блідість обличчя дівчини і розгубленість його виразу. Ці дві квіткарки Пимоненка не схожі ні покладеною в основу картин ідеєю, ні живописними прийомами. Зовсім інші композиція і типаж твору викликали сумнів, чи Пимоненко написав його. На підтвердження його авторства слід сказати, що в перших ескізах художника 1897 року квіткарка була подібна до селянської дівчини з разком намиста і мала ту саму композиційну схему.

У «Київській квіткарці» 1908 року яскраво виражена туга і біль художника за долю дівчини, твір пройнятий співчуттям до неї, і це надає картині справжньої змістовності і значимості.

Поряд з традиційними для художника темами і звичним методом їх вирішення в творчості Пимоненка 1902—1911 років спостерігається прагнення до розв'язання проблем плерерного живопису, сонячного освітлення, передачі повітря.

В одному живописному ключі написані роботи: «Весілля в Київській губернії» (1891) і «Київська квіткарка» (1897). Але коли говорити про наступний етап, то слід об'єднати такі картини художника, як «Збирання сіна на Україні» (1907), «Перед грозою» (1906), «Ідилія» (1909), «Побачення біля криниці» (1909), «Ревнощі».

Глядач може побачити на виставці майже забуті композиції «Ревнощі» і «Праля», які також цікаві щодо творчої еволюції художника. Дещо випадково здається для творчості Пимоненка композиція «В таборі» (з колекції Т. П. Юри). Нам поки що важко датувати цей твір. Єдине відомо, що він експонувався на посмертній виставці художника. Картина

бо був членом Товариства південно-російських художників в Одесі і експонував свої твори на виставках цього Товариства. За манерою письма цю роботу можна віднести до останніх п'яти років творчості художника.

На 38-й пересувній виставці 1909—1910 років експонувалася картина Пимоненка «Рада», яка надійшла на виставку з Костромської картинної галереї під назвою «Бесіда».

Для автора важливим було передати в цій картині насамперед убогість околиці міста, провінціальні звичаї, безпросвітність і злиденність життя. Похилені будиночки, одяг персонажів, ще не висохлі калюжі на тротуарах, похмура погода, — все це справляє сумне враження і викликає ті емоції, які пробуджують в нас більшість міських пейзажів Світославського.

І «Lady» і «Рада» позбавлені тих рис, які були властиві роботам Пимоненка кінця XIX ст.: у них немає замилювання поетичними народними звичаями, немає святковості фарб, піднесеності настрою і ліризму.

В цей період творчості художника відкриваються нові риси його таланту, які позначилися і на вирішенні селянської тематики.

Невипадково саме в цей час з'являється друга «Київська квіткарка» Пимоненка (1908 р., датується за виставкою), яка була показана кілька років тому на виставці художніх творів приватних збірок. Це вже не той образ, що його ми бачили на картині 1897 року, на цей раз художник зобразив селянську дівчину, загублену серед ночі міста, вбогу і нещасну. Рефлекси нічного освітлення в поєднанні зі штучним

світлом вулиць підкреслюють блідість обличчя дівчини і розгубленість його виразу. Ці дві квіткарки Пимоненка не схожі ні покладеною в основу картин ідеєю, ні живописними прийомами. Зовсім інші композиція і типаж твору викликали сумнів, чи Пимоненко написав його. На підтвердження його авторства слід сказати, що в перших ескізах художника 1897 року квіткарка була подібна до селянської дівчини з разком намиста і мала ту саму композиційну схему.

У «Київській квіткарці» 1908 року яскраво виражена туга і біль художника за долю дівчини, твір пройнятий співчуттям до неї, і це надає картині справжньої змістовності і значимості.

Поряд з традиційними для художника темами і звичним методом їх вирішення в творчості Пимоненка 1902—1911 років спостерігається прагнення до розв'язання проблем плерного живопису, сонячного освітлення, передачі повітря.

В одному живописному ключі написані роботи: «Весілля в Київській губернії» (1891) і «Київська квіткарка» (1897). Але коли говорити про наступний етап, то слід об'єднати такі картини художника, як «Збирання сіна на Україні» (1907), «Перед грозою» (1906), «Ідилія» (1909), «Побачення біля криниці» (1909), «Ревнощі».

Глядач може побачити на виставці майже забуті композиції «Ревнощі» і «Праля», які також цікаві щодо творчої еволюції художника. Дещо випадковою здається для творчості Пимоненка композиція «В таборі» (з колекції Т. П. Юри). Нам поки що важко датувати цей твір. Єдине відомо, що він експонувався на посмертній виставці художника. Картина

вважає своєю живописною майстерністю, з якою написані захід сонця і сутінки, коли зливаються контури, огорнуті холодним туманом. Дуже тонко передано художником відчуття вологи.

Роботи Пимоненка останнього періоду творчості («Перед грозою», «Збирання сіна на Україні») утверджують нові художні принципи, у більшості з них художник відходить від комедійного жанру, позбавляється бажання тішити глядача, яке відчувається, наприклад, в картинах, подібних до «Нежартуй» чи «Додому». Не відмовляючись від ліричних тем, улюблених «побачень», що були характерні для його творчості, Пимоненко в таких роботах, як «Ідилія», «Побачення» («Біля криниці»), йде шляхом більш психологічного вирішення теми. Природа тут не лишається тільки фоном, який допомагає посилити почуття зображених на картині і підспівує їм, а оточує персонажів подихом життя.

Тему селянського побуту, яку постійно розробляв Пимоненко, тепер майже не можна по-належному оцінити, бо загинула велика кількість важливих робіт цього жанру.

Заохочений в молоді роки творчістю Трутовського до жанрового живопису з українського селянського побуту, він поглибив, порівняно з Трутовським, образну характеристику персонажів.

Пимоненко помер молодим, в його творчості не всі зерна проросли, не всі паростки достигли. Час, в який жив художник, був складним: він ламав установлені уявлення про живопис, розширював розуміння прекрасного, загострював і змінював мову пензля. Творчість Серова і Олександра Мурашка, молодого Ф. Кричевського і Малявіна, Архипова і Касаткі-

на, Кустодієва і Колесникова, Врубеля і Нестерова давала поштовх до думок, живила око і серце художника.

Останні роботи Пимоненка нерівні. У них сучасне йому розуміння мистецтва заходить іноді в суперечку зі старими прийомами вирішення картини, живописного втілення теми. Але саме в кращих з цих робіт Пимоненко звернувся до соціальної проблематики, до прийомів сучасного йому реалістичного живопису.

І це красномовно стверджує ювілейна виставка художника.

ЖИВОПИС

Портрет батька художника. 1880.

П., о. 24,5 × 18,5.

Праворуч внизу підпис: *Н. Пимоненко 1880*
Київський державний музей українського мистецтва.

Школяр з книжкою. Етюд. 1887.

П., о. 22 × 16.

Ліворуч внизу підпис: *Н. Пимоненко. 87 г.*
З колекції С. Д. Скляренка.

Виставка творів українських художників XIX — початку
XX століття (з приватних збірок м. Києва). Каталог.
Київ, 1959.

Хлопчик з газетою. Етюд.

П., о. 24 × 15.

Київський державний музей українського мистецтва.

Дівчина. Етюд.

П., накл. на к., о. 26 × 18,5.

На звороті штамп: А. В. Пимоненко, наклейка з номерами — 76,250; номер 83.

З колекції І. І. Стешенко, О. Т. Романенка.

Святочне ворожіння. 1888.

П., о. 111 × 76,5.

Ліворуч внизу підпис: *Н. Пимоненко 88*

Державний Російський музей. Ленінград.

Ф. И. Булгаков. Альбом Академической выставки 1888 г. (репродук.: фото з автографічного рисунка пером).

Сусіди. 1890.

П., о. 108 × 80.

Ліворуч внизу підпис: *Н. Пимоненко 1890*

Харківський державний музей образотворчого мистецтва.

Ф. И. Булгаков. Альбом декабрьской выставки 1890 г. в доме Общества поощрения художеств, Спб., 1891, № 13.

Весілля в Київській губернії. 1891.

П., о. 71 × 108.

Ліворуч внизу підпис: *Н. Пимоненко 91.*

Київський державний музей українського мистецтва.

Ф. И. Булгаков. Альбом выставки в Академии Художеств. Спб., выпуск III. 1891.

Виставка изобразительного искусства Украинской ССР, посвященная трехсотлетию воссоединения Украины с Россией. Каталог. Киев, 1954.

Ранок Христово Воскресіння. 1891.

П., о. 133 × 191.

Ліворуч внизу підпис: *Н. Пимоненко 91.*

Рибінський історико-художній музей.

Каталог выставки картин. Киев, 1891, № 58.

Ф. И. Булгаков. Альбом выставки в Академии Художеств 1891 г. Спб., 1891, выпуск I, № 13.

За картини «Весілля в Київській губернії» і «Ранок Христово Воскресіння» художник одержав звання Почесного вільного общника.

Великодня утрєня.

Незакінчений варіант картини 1891 року.

П., о. 50 × 68,5.

Праворуч внизу підпис: *Н. Пимоненко*

З колекції В. М. Слонімської.

Виставка творів українських художників XIX — початку XX століття (з приватних збірок м. Києва). Каталог. Київ, 1959.

Місцезнаходження варіанту картини цієї ж назви (п., о. 49 × 67) невідоме.

Портрет дружини в зеленій сукні. 1893

П., о. 108 × 79.

Праворуч внизу підпис: *Н. Пимоненко*

Київський державний музей українського мистецтва.

Дівчата ворожать.

Ескіз до картини «Ворожіння» 1893 року, яка експонувалася на XXI виставці Товариства пересувних художніх виставок 1893 р.

П., о. 33,5 × 45.

Ліворуч внизу напівстертий напис: *Еск...зъ Пимон...*

Київський державний музей українського мистецтва.

Виставка изобразительного искусства Украинской ССР, посвященная трехсотлетию воссоединения Украины с Россией. Каталог. Киев, 1954.

Портрет дружини. Етюд.

Д., о. 15,5 × 12,4.

На звороті напис рукою дружини: *Етюд Н. К. Пимоненко. 19¹⁷ 24 Киев.*

З колекції І. І. Стешенко, О. Т. Романенка.

Дівчина з відрами.

Етюд до картини «Біла криниці» («Парубки») 1894 року,

яка експонувалася на XXII виставці Товариства пересувних художніх виставок.
Д., о. 37 × 25,3.

Праворуч внизу підпис: *Н. Пимоненко*
Сумський державний художній музей.

Виставка картин и произведений старинного искусства в пользу Киевского отделения Общества вспомоществования бедным семействам поляков. Киев, 1915.

Портрет І. І. Мацнева. 1895.

П., о. 109,5 × 82,5.

Праворуч внизу підпис: *Н. Пимоненко 95*
Київський державний музей українського мистецтва.
Ілюстрований каталог XXVI виставки Товарищества передвижных художественных выставок. М., 1898, № 168. Каталог XXVI передвижной выставки картин Товарищества передвижных художественных выставок. Спб., 1898, № 168.

Каталог XXVI передвижной выставки картин Товарищества передвижных художественных выставок. М., 1898, № 168.

Не жаргуй. 1895.

П., о. 79 × 108.

Праворуч внизу підпис: *Н. Пимоненко. 95.*
Київський державний музей українського мистецтва.
Посмертная выставка картин академика живописи Н. К. Пимоненко. Каталог. Спб., 1913, № 132. Академия художеств.

Київська квіткарка. 1897.

П., о. 64 × 77.

Праворуч внизу підпис: *Н. Пимоненко 97.*
З колекції Д. М. Стражеска.
Каталог V выставки картин киевского Товарищества художественных выставок. Киев, 1897, № 60.
Посмертная выставка картин академика живописи

Н. К. Пимоненко. Каталог. Спб., 1913. Академия художеств.

Виставка творів українських художників XIX — початку XX століття (з приватних збірок м. Києва). Каталог. Київ, 1959.

Портрет Л. І. Бродського. 1897.

П., о. 168 × 113.

Праворуч внизу підпис: *Н. Пимоненко 1897*
Київський державний музей українського мистецтва.
Каталог V выставки картин киевского Товарищества художественных выставок. Киев, 1897, № 61. Каталог XXX передвижной выставки картин Товарищества передвижных художественных выставок. Киев, 1902, № 111. Каталог XXX передвижной выставки картин Товарищества передвижных художественных выставок. Спб., 1902, № 111. Иллюстрированный каталог XXX выставки Товарищества передвижных художественных выставок. М., 1902, № 111.

На ярмарку. 1898 *.

П., о. 81 × 111.

Праворуч внизу підпис: *Н. Пимоненко*
Харківський державний музей образотворчого мистецтва.
Ілюстрований каталог XXVI выставки Товарищества передвижных художественных выставок. М., 1898, № 167 (репродук. 28). Каталог XXVI передвижной выставки картин Товарищества передвижных художественных выставок. Киев, 1898, № 167.

Жертва фанатизму.

Варіант картини тієї ж назви 1899 року (п., о. 180 × 244), яка знаходиться в Харківському державному музеї образотворчого мистецтва і була експонована на XXVII виставці Товариства пересувних художніх виставок 1899 р.
П., о. 89,5 × 120,5.

Праворуч внизу підпис: *Н. Пимоненко*
Київський державний музей українського мистецтва.

Виставка изобразительного искусства Украинской ССР, посвященная трехсотлетию воссоединения Украины с Россией. Каталог. Киев, 1954.

Жертва фанатизму.

Вариант картини тієї ж назви 1899 року.
П., о. 113 × 145.

Праворуч внизу підпис: *Н. П.*
Дніпропетровський державний художній музей.

Родинний портрет (овал).

П., о. 60 × 51.
Дніпропетровський державний художній музей.

Етюди до картини «Самосуд» («Конокрад»)
1900 року (п., о. 140 × 210), яка експонувалася на XXVIII виставці Товариства пересувних художніх виставок 1900 р.

Селянин з мазницею.

П., накл. на к., о. 24 × 15,5.
Київський державний музей українського мистецтва.

Молодиця.

К., о. 23,5 × 15.
З колекції Г. П. Юри.
Виставка творів українських художників XIX — початку XX століття (з приватних збірок м. Києва). Каталог. Київ, 1959.

Конокрад.

П., накл. на к., о. 16 × 21.
З колекції Г. П. Юри.
Виставка творів українських художників XIX — початку

XX століття (з приватних збірок м. Києва). Каталог. Київ, 1959.

Посмертна виставка картин академіка живописи Н. К. Пимоненко. Каталог. Спб., 1913 (Академія художеств).

Останній промінь. 1900.

П., о. 89 × 141.

Праворуч внизу підпис: *Пимоненко 1900*
Рибінський історико-художній музей.
Каталог XXVIII передвижной выставки картин Товарищества передвижных художественных выставок. Спб., 1900, № 131.
Каталог XXVIII передвижной выставки картин Товарищества передвижных художественных выставок. М., 1900, № 131.

Брід. 1901.

П., о. 90 × 140.

Ліворуч внизу підпис: *Н. Пимоненко 1901*
Одеська державна картинна галерея.
Ілюстрований каталог XXIX выставки Товарищества передвижных художественных выставок. М., 1901, № 124 (репродук. 17).
Каталог XXIX передвижной выставки картин Товарищества передвижных художественных выставок. Харьков, 1901, № 124.
Каталог XXIX передвижной выставки картин Товарищества передвижных художественных выставок. Спб., 1901, № 124.
Каталог XXIX передвижной выставки картин Товарищества передвижных художественных выставок. М., 1901, № 124.

Ревнощі. 1901.

П., о. 44,3 × 55.

Ліворуч внизу підпис: *Н. Пимоненко 1901*
Сумський державний художній музей.

Каталог XXX передвижной выставки картин Товарищества передвижных художественных выставок. Киев, 1902, № 110.

Каталог XXX передвижной выставки картин Товарищества передвижных художественных выставок. Спб., 1902, № 110.

Иллюстрированный каталог XXX выставки Товарищества передвижных художественных выставок. М., 1902, № 110.

Выставка картин и произведений старинного искусства в пользу Киевского отделения Общества вспомоществования бедным семействам поляков. Киев, 1915.

Продавщиця полотна. 1901.

П., о. 71 × 51.

Ліворуч внизу підпис: *Н. Пимоненко 1901.*

З колекції С. Д. Скляренка.

Каталог XXX передвижной художественной выставки картин Товарищества передвижных художественных выставок, Спб., 1902, № 112.

Иллюстрированный каталог XXX выставки Товарищества передвижных художественных выставок. М., 1902, № 112.

Выставка изобразительного искусства Украинской ССР, посвященная трехсотлетию воссоединения Украины с Россией. Каталог. Киев, 1954.

Виставка творів українських художників XIX — початку XX століття (з приватних збірок м. Києва). Каталог. Київ, 1959.

У похід (Проводи козаків). 1902.

Варіант-повторення картини 1901 року тієї ж назви.

(П., о. 88 × 139).

П., о. 94 × 120.

Ліворуч внизу підпис: *Н. Пимоненко 1902 г.*

Київський державний музей українського мистецтва.

Каталог XXX передвижной выставки картин Товарищества передвижных художественных выставок. Спб., 1902, № 108.

Иллюстрированный каталог XXX выставки Товарищества

передвижных художественных выставок. М., 1902, № 108 (репродук. 9).

Каталог XXX передвижной выставки картин Товарищества передвижных художественных выставок. Киев, 1902, № 108.

Киевский музей древностей искусств. Каталог выставки картин и этюдов русских художников. Киев, 1903, № 155.

Каталог выставки картин в пользу общества борьбы с чахоткой. Киев, 1908, № 15.

Посмертная выставка картин академика живописи Н. К. Пимоненко. Каталог. Спб., 1913, № 52 (Академия художеств).

Выставка изобразительного искусства Украинской ССР, посвященная трехсотлетию воссоединения Украины с Россией. Каталог. Киев, 1954.

Портрет дочки художника Ольги.

П., о. 67 × 53.

Київський державний музей українського мистецтва.

Портрет дочки художника Раїси за читанням.

П., о. 22 × 16.

Праворуч внизу підпис: *Н. Пимоненко*

Башкирський художній музей ім. М. В. Нестерова.

Гувернантка дітей художника в капелюсі. Етюд.

П., о. 75,5 × 61.

Ліворуч внизу напівстертий підпис: *Н. Пимоненко.*

Київський державний музей українського мистецтва.

Дівчата і бабуся з ліхтариком.

Етюд до картини «Вихід з церкви в страсний четвер» 1904 року.

П., о. 49,8 × 39,7.

Праворуч внизу підпис: *Н. Пимоненко*

Сумський державний художній музей.

Виставка картин и произведений старинного искусства в пользу Киевского отделения Общества вспомоществования бедным семействам поляков. Киев, 1915.

Вихід з церкви в страсний четвер.

Варіант картини тієї ж назви 1904 року (п., о. 191×254), яка експонувалася на XXXI виставці Товариства пересувних художніх виставок 1904 р. П., о. 60 × 77.

Праворуч внизу підпис: *Н. Пимоненко*

З колекції Д. М. Стражеска.

Виставка творів українських художників XIX — початку XX століття (з приватних збірок м. Києва). Каталог. Київ, 1959.

Перон вокзалу.

Етюд до картини «На Далекий Схід» 1905 року (п., о. 38 × 52), яка експонувалася на XXXIII виставці Товариства пересувних художніх виставок 1905 р.

П., накл. на к., о. 8,1 × 13,2.

На звороті підпис: *Н. Пимоненко*

З колекції Ф. З. Коновалюка.

Посмертна виставка картин академіка живописи Н. К. Пимоненко. Каталог, Спб., 1913 (Академія художеств).

Перед грозою. 1906.

П., о. 116,5 × 160,5.

Праворуч внизу підпис: *Н. Пимоненко 1906*

Київський державний музей українського мистецтва.

Каталог XXXV передвижной выставки картин Товарищества передвижных художественных выставок. Спб., 1907, № 182.

XXXV передвижная выставка картин. Каталог. М. Исторический музей. 1907, № 116.

Иллюстрированный каталог XXXV выставки Товарищества передвижных художественных выставок. М., 1907, № 116 (репродук. 33).

Каталог XXXV передвижной выставки картин Товарищества передвижных художественных выставок. Харьков, 1907, № 182.

Розова хмара. Етюд.

К., о. 15,6 × 22.

З колекції С. О. Чередниченка.

Київський державний музей українського мистецтва.

На Дніпрі. 1906 *.

П., о. 52 × 71.

Праворуч внизу підпис: *Н. Пимоненко*

З колекції С. Д. Склярєнка.

Виставка изобразительного искусства Украинской ССР, посвященная трехсотлетию воссоединения Украины с Россией. Каталог. Киев, 1954.

Виставка творів українських художників XIX — початку XX століття (з приватних збірок м. Києва). Каталог. Київ, 1959.

Портрет сина художника. Етюд. 1906 *.

П., о. 54 × 41.

Київський державний музей українського мистецтва.

Збирання сіна на Україні. 1907.

П., о. 88 × 140.

Праворуч внизу підпис: *Н. Пимоненко 1907.*

Харківський державний музей образотворчого мистецтва.

Каталог XXXV передвижной выставки картин Товарищества передвижных художественных выставок. Спб., 1907, № 181.

Посмертная выставка картин академика живописи Н. К. Пимоненко. Каталог. Спб., 1913 (Академія художеств).

Каталог XXXV передвижной выставки картин Товарищества передвижных художественных выставок. Харьков, 1907, № 181.

Виставка образительного искусства Украинской ССР посвященная трехсотлетию воссоединения Украины Россией. Каталог. Киев, 1954 (репродук.).
XXXVII передвижная выставка картин. Москва, Исторический музей. Каталог. М., 1908, № 202.

Київська квіткарка. 1908 *.

П., о. 87 × 62.

Праворуч внизу підпис: *Н. Пимоненко*

З колекції Т. М. Давидової.

XXXVII передвижная выставка картин. Каталог. СПб., 1909, № 186.

Каталог XXXVII передвижной выставки картин Товарищества передвижных художественных выставок. Киев, 1910, № 148.

Посмертная выставка картин академика живописи Н. К. Пимоненко. Каталог. СПб., 1913. (Академия художеств).

Виставка творів українських художників XIX — початку XX століття (з приватних збірок м. Києва). Каталог. Київ, 1959.

XXXVII передвижная выставка картин. Москва, Исторический музей. Каталог. М., 1908, № 200.

Зустріч з земляком. 1908 *.

П., о. 75 × 62,5.

Праворуч внизу підпис: *Н. Пимоненко*

Харківський державний музей образотворчого мистецтва

XXXVI передвижная выставка картин Товарищества передвижных художественных выставок. Каталог. СПб., 1909, № 147.

Викуп нареченої.

Варіант картини тієї ж назви 1908 року (п., о. 94 × 133), яка експонувалася в 1908 р. в Петербурзі на XXXVI передвижній виставці картин Товарищества передвижных художественных выставок, а в 1911 р. в Харкові на XXXIX виставках Товарищества передвижных художественных выставок.

П., о. 57,7 × 80.

Праворуч внизу підпис: *Н. Пимоненко*
З колекції Г. П. Юри.

Дилія. 1908 *.

П., о. 196 × 138.

Праворуч внизу підпис: *Н. Пимоненко*.

Державний Алушкінський палац-музей.

XXXVII передвижная выставка картин Товарищества передвижных художественных выставок. Каталог. СПб., 1909, № 182.

Каталог XXXVII передвижной выставки картин Товарищества передвижных художественных выставок. Киев, 1910, № 147.

Посмертная выставка картин академика живописи Н. К. Пимоненко. Каталог. СПб., 1913, № 1. (Академия художеств).

Каталог выставки картин в актовом зале университета св. Владимира. Киев, 1915, № 91.

XXXVII передвижная выставка картин. Москва, Исторический музей. Каталог. М., 1908, № 197.

Біля криниці (Суперниці). 1909 *.

П., о. 149 × 198.

Праворуч внизу підпис: *Nicolaus Pimonenko*.

Київський державний музей українського мистецтва.

Посмертная выставка картин академика живописи Н. К. Пимоненко. Каталог. СПб., 1913. (Академия художеств).

Виставка образительного искусства Украинской ССР, посвященная трехсотлетию воссоединения Украины с Россией. Каталог. Киев, 1954 г.

Рада. 1909 *.

П., о. 53 × 70.

Праворуч внизу: *Н. Пимоненко*.

Костромська обласна картинна галерея.

XXXVIII передвижная выставка картин. Москва, Исторический музей. Каталог. М., 1909, № 152.

XXXIX передвижная выставка картин. Спб., 1911
№ 186.

Призов запасних.

Ескіз до картини тієї ж назви 1910 року, яка експонувалася на XXXVIII виставці Товариства пересувних художніх виставок 1910 р.

П., о. 44 × 61.

Ліворуч внизу підпис: *Н. Пимоненко*

Київський державний музей українського мистецтва.

Посмертная выставка картин академика живописи Н. К. Пимоненко. Каталог. Спб., 1913. (Академия художеств).

Выставка изобразительного искусства Украинской ССР посвященная трехсотлетию воссоединения Украины с Россией. Каталог. Киев, 1954.

Великодня утренья.

Варіант картини тієї ж назви 1910 року (п., о. 191 × 255) яка експонувалася в Петербурзі 1910 р. на XXXVIII виставці Товариства пересувних художніх виставок¹.

П., о. 80 × 108.

Ліворуч внизу підпис: *Н. Пимоненко*
З колекції Т. П. Юри.

Портрет О. Н. Терещенка. 1910.

П., о. 108 × 82.

Праворуч внизу підпис: *Н. Пимоненко 1910 г.*

Київський державний музей українського мистецтва.

Каталог IV выставки картин киевских художников. Киев, 1911, № 176 під назвою «Портрет А. Н. Т.».

¹ Місцезнаходження авторського оригіналу (п., о. 89 × 106) невідоме.

Портрет невідомого. 1911.

П., о. 75 × 61,5.

Біля правого плеча підпис: *Н. Пимоненко 19¹⁹/_{IV}11 г.*

Київський державний музей українського мистецтва.

Lady. 1911*.

К., о. 26,5 × 34,5.

Праворуч внизу підпис: *Н. Пимоненко*

Одеський обласний музей образотворчих мистецтв.

XXXIX передвижная выставка картин. Каталог. Харьков, 1911.

Посмертная выставка картин академика живописи Н. К. Пимоненко. Каталог. Спб., 1913, № 116 (Академия художеств).

XXXIX передвижная выставка картин. Каталог. Спб., 1911, № 187.

Портрет невідомої з родини Терещенка. 1912.

П., о. 108 × 82.

Праворуч вгорі підпис: *Н. Пимоненко 1912.*

Київський державний музей українського мистецтва.

НЕДАТОВАНІ ТВОРИ

Автопортрет.

П., о. 40,5 × 28,5.

Каталог 3-й выставки картин группы художников. Киев, Городской музей, 1910.

Біля перевозу.

П., о. 84 × 140,5.

Праворуч внизу підпис: *Н. Пимоненко.*

Луганський державний краєзнавчий музей.

Біля перевозу.

Ескіз — варіант картини тієї ж назви.
К., о. 20,3 × 27.

Ліворуч внизу підпис: *Н. Пимоненко*
Київський державний музей українського мистецтва.

Біля криниці.

П., о. 84 × 60.

Праворуч внизу підпис: *Н. Пимоненко*.
З колекції В. М. Слонімської.
Виставка творів українських художників XIX — початку
XX століття (з приватних збірок м. Києва). Каталог.
Київ, 1959.

Різдвяні колядки.

Незакінчений варіант композиції.
П., о. 80 × 108.

Праворуч внизу підпис: *Н. Пимоненко*
З колекції Т. П. Юри.

Орач.

П., о. 51 × 71.
Праворуч внизу підпис: *Н. Пимоненко*.
З колекції Є. С. Лісовецької.

На річці.

П., о. 80,5 × 109.

Праворуч внизу підпис: *Н. Пимоненко*
Київський державний музей українського мистецтва.
Виставка изобразительного искусства Украинской ССР,
посвященная трехсотлетию воссоединения Украины с
Россией. Каталог. Киев, 1954.

Молодиця.

П., о. 51 × 40.

Ліворуч внизу підпис: *Н. Пимоненко*
Київський державний музей українського мистецтва.

Жіночий портрет.

П., о. 39 × 49.

Київський державний музей українського мистецтва.

Козаки на березі Дніпра.

К., о. 20 × 33.

Праворуч внизу підпис: *Н. Пимоненко*
Київський державний музей українського мистецтва.

Праля.

П., о. 31 × 47.

Праворуч внизу підпис: *Н. Пимоненко*
З колекції Є. С. Лісовецької.
На звороті штамп: А. В. Пимоненко.
Посмертная виставка картин академіка живописи
Н. К. Пимоненко. Каталог. Спб., 1913. (Академія худо-
жеств).

Праля.

Етюд до картини тієї ж назви.
К., о. 14,5 × 9.

З колекції Є. С. Лісовецької.
Посмертная виставка картин академіка живописи
Н. К. Пимоненко. Каталог. Спб., 1913. (Академія худо-
жеств).

Богомольці в Лаврі.

К., о. 46 × 58.

Праворуч внизу підпис: *Н. Пимоненко*; над ним наклейка
з номером «110». На звороті наклейка виставки: «№ 15
«Богомольці в Лаврѣ. Н. К. Пимоненко».

Державний художній музей БРСР.
Посмертна виставка картин академіка живописи
Н. К. Пимоненко. Каталог. Спб., 1913, № 15 (Академія
художеств).

Зустріч.

П., о. 56 × 44.

Праворуч внизу підпис: *Н. П.* На звороті наклейка: № 88
«Встрѣча». А. В. Пимоненко. Штамп: А. В. Пимоненко.
Державний художній музей БРСР.
Посмертна виставка картин академіка живописи
Н. К. Пимоненко. Каталог. Спб., 1913, № 88 (Академія
художеств).

У таборах.

П., о. 51 × 68,5.

Ліворуч внизу підпис: *Н. Пимоненко*
З колекції Т. П. Юри.
Посмертна виставка картин академіка живописи
Н. К. Пимоненко. Каталог. Спб., 1913 (Академія худо-
жеств).

Дівчинка з кошенятком.

П., о. 97 × 67.

Праворуч внизу підпис: *Н. Пимоненко*
Державний Алупкінський палац-музей.
Виставка картин и старинных художественных пред-
метов, оружия и археологических древностей музея. Киев,
1888.

Художник В. Д. Орловський на етюдах.

Д., о. 8 × 15,5.

Київський державний музей українського мистецтва.

Бричка. Етюд.

Д., о. 16,5 × 25.

Київський державний музей українського мистецтва.

Венеція. На рейді. Етюд.

К., о. 16 × 22.

Київський державний музей українського мистецтва.

Корова на лузі. Етюд.

П., накл. на к., о. 12,8 × 20.

Праворуч внизу підпис: *Н. Пимоненко*
Київський державний музей українського мистецтва.

На лузі. Етюд.

К., о. 17,3 × 23,4.

Праворуч внизу підпис: *Н. Пимоненко*
З колекції Г. П. Юри.

На базарі. Етюд.

П., накл., на к., о. 8,5 × 13,5.

З колекції С. Д. Скляренка.
Виставка творів українських художників ХІХ — початку
ХХ століття (з приватних збірок м. Києва). Каталог.
Київ, 1959.

Голова селянина (овал). Етюд.

П., о. 13,5 × 10,5.

Ліворуч внизу продряпаний підпис: *Н. Пимоненко*.
З колекції А. І. Рашби.

Виставка творів українських художників ХІХ — початку
ХХ століття (з приватних збірок м. Києва). Каталог.
Київ, 1959.

Парубок і дівчина.

К., о. 17,3 × 15,5.

Ліворуч внизу підпис: *Н. П.*
З колекції В. П. Демченка.

Гарбузи. Етюд.

Д., о. 25,5 × 37,5.

Київський державний музей українського мистецтва.

За шитвом. Етюд.

П., накл. на к., о. 64 × 37,5.

На звороті напис: *Симъ удостоверяю подлинность этюда Н. К. Пимоненко жена его А. В. Пимоненко.*

Київський державний музей українського мистецтва.

Захід сонця. Етюд.

Д., о. 7,9 × 13,4.

На звороті: *Симъ удостоверяется подлинность этюда академика Н. К. Пимоненко, жена его А. В. Пимоненко. Киев 19²³/_{VI} 38.*

З колекції Ф. З. Коновалюка.

Біля криниці. Етюд.

П., накл. на к., о. 8 × 13,2.

З колекції Ф. З. Коновалюка.

Подвір'я.

Д., о. 12 × 19,7.

Праворуч внизу підпис: *Н. Пимоненко.*

На звороті: *Симъ удостоверяю подлинность этюда академика живописи Н. К. Пимоненко А. В. Пимоненко. 19 15/I—16 года*

Київ, Гоголевская ул. 28

Штамп: Н. Пимоненко

З колекції Т. П. Юри.

Ставок.

Д., о. 12,5 × 19,7.

Праворуч внизу підпис: *Н. Пимоненко.*

На звороті: *Симъ удостоверяю подлинность этюда Н. К. Пимоненко А. В. Пимоненко 19 15/I 16 г.*
Київ, Гоголевская 28, штамп: Н. Пимоненко.
З колекції Т. П. Юри.

Жнива. Етюд.

К., о. 21 × 31.

Праворуч внизу підпис: *Н. Пимоненко*

З колекції В. М. Слонімської.

Виставка творів українських художників XIX—початку XX століття (з приватних збірок м. Києва). Каталог. Київ, 1959.

Молодиця. Етюд.

П., накл. на к., о. 24,7 × 17,1.

Праворуч внизу підпис: *Н. П.*

На звороті напис чорним чорнилом: *Р. Н. Пимоненко, синім—Симъ удостоверяется подлинность этюда Академика живописи Н. К. Пимоненко А. В. Пимоненко.*

Київ 19²¹/_{VII} 27

З колекції І. І. Стешенко та О. Т. Романенка.

Церква. Етюд.

П., накл. на к., о. 26,5 × 39.

Київський державний музей українського мистецтва.

Дівчинка з гусьми. Етюд.

К., о. 15,9 × 21,9.

Праворуч внизу підпис: *Н. Пимоненко*
Сумський державний художній музей.

Місяць сходить. Етюд.

Д., о. 8 × 13,5.

Київський державний музей українського мистецтва.

ΓΡΑΦΙΚΑ

Портрет батька художника.

Пап., гр. олів. 13 × 9.

Київський державний музей українського мистецтва.

В Лаврі. 1883.

Пап., фіолет. чорнило, перо. 17,8 × 11.

Праворуч внизу дата: 1883

На звороті напис: «В Лаврі» рисунок Академика Н. К. Пимоненко вдова его А. В. Пимоненко. Київ. 19²³_{VII} 30 г.

Київський державний музей українського мистецтва.

Два натурщики. Академічний рисунок. 1884.

Пап., іт. олів. 69,5 × 50,7.

Ліворуч нижче центра: штамп Петербурзької Академії художеств, праворуч внизу підпис: Н. Пимоненко; над ним цифра 2, обведена олівцем.

Київський державний музей українського мистецтва.

Жіночий портрет. 1886.

Пап., пастель. 32,3 × 24,7.

Ліворуч від центру внизу підпис: *Н. Пимоненко 1886.*
Львівський державний музей українського мистецтва.

**Рада київської рисувальної школи (В. О. Яблочкі
М. І. Мурашко, І. Ф. Селезньов, М. О. Врубел
М. К. Пимоненко, Х. П. Платонов). 1886.**

Туш, пензель. 15,5 × 25,1; 22 × 30.

Праворуч внизу підпис: *Н. Пимоненко. 86* Ліворуч
кою М. І. Мурашка: *Сов'єт школи в 1887 г. Яблочкі,
Мурашко, Селезнев, Врубель, Пимоненко и Платонов.*
Праворуч: *рис. Н. К. Пимоненко.*
Астраханська картинна галерея ім. Б. М. Кустодієва.

Лопухи. 1888.

Пап., гр. олів. 18,6 × 25,7.

Ліворуч внизу дата: *1888 года*
Київський державний музей українського мистецтва.

Портрет художника М. І. Мурашка. 1888.

Пап., соус. 59 × 46.

Ліворуч внизу підпис: *Н. Пимоненко 1888.*

З колекції С. Д. Скляренка.

Виставка творів українських художників XIX — початку
XX століття (з приватних збірок м. Києва). Каталог
Київ, 1959.

На призьбі.

Ескіз композиції до картини «В свято» 1891 року.

Пап., гр. олів. 10,5 × 14,6.

Праворуч на полях напис: *12½ вер. I арки.*

На звороті напис: *Сим'ю удостоверяется подлинность
сунка Академика Живописи Ник. Корнилевича Пимоненко*

ко жена его Ал. Владимировна Пимоненко. Київ 19¹⁵_{IV} 40 г.
З колекції Ф. З. Коновалюка.

Ескіз композиції до картини «Свати» 1892 року.

Пап., гр. олів. 12,6 × 17,8.

Київський державний музей українського мистецтва.

Ескіз композиції до картини «Не жартуй» 1895 року.

Пап., акв., гр. олів., білило. 13,5 × 15,5; 16,5 × 15,5.

Київський державний музей українського мистецтва.

**Два ескізи композиції до картини «Київська квіткар-
ка» 1897 року.**

Пап., гр. олів. 35,2 × 22,3.

Київський державний музей українського мистецтва.

**Обкладинка до «Каталога українських старожитно-
стей» колекції В. В. Тарновського. 1898.**

Сірий пап., накл. на к., акв., білило. 38,7 × 29; 44 × 34,5.

Київський державний музей українського мистецтва.

Ескіз композиції до картини «В похід» 1901 року.

Пап., гр. олів. 13 × 18.

На звороті: варіант цієї ж композиції.

Київський державний музей українського мистецтва.

Начерк дівчинки. 1909.

Пап., сангіна. 22 × 28,5.

Праворуч угорі дата: *29/II 1909.*

Київський державний музей українського мистецтва.

Оля Пимоненко.

Пап., гр. олів. 17,7 × 12,5.

Внизу в центрі напис: *Оля Пимоненко*
Київський державний музей українського мистецтва.

Ескіз до картини «Біля перевозу».

Пап., гр. олів. 17,7 × 25,2; 20 × 25,2.

На звороті: начерк ескізу «Побачення».
Київський державний музей українського мистецтва.

НЕДАТОВАНІ ТВОРИ

Рисунок голови селянина в профіль.

Пап., гр. олів. 7,7 × 6,3.

Київський державний музей українського мистецтва.

Рисунок криниці з коловоротом.

Пап., гр. олів. 9,3 × 12,5.

На звороті: *Начерк композиції до картини «Біля криниці 1906 року».*
Київський державний музей українського мистецтва.

Рисунок молодої жінки.

Пап., гр. олів. 8,3 × 6,3.

Київський державний музей українського мистецтва.

Рисунок літньої жінки.

Пап., гр. олів. 8,5 × 6,2.

Київський державний музей українського мистецтва.

Рисунок селянина в фас.

Пап., гр. олів. 7,7 × 6,3.

На звороті: *Парубок в свитці (фрагмент постаті).*
Київський державний музей українського мистецтва.

Портрет турка.

Пап., акв. 28,3 × 20,7.

Праворуч внизу підпис: *Н. Пимоненко*
Київський державний музей українського мистецтва.

Начерк шести селянських постатей.

Пап., гр. олів. 11,5 × 18.

Київський державний музей українського мистецтва.

Начерки чотирьох селянських постатей.

Пап., накл. на к., гр. олів. 28,3 × 20,7.

Праворуч внизу підпис: *Н. Пимоненко.*
На звороті наклейка виставки № 50 «Крестьянка»
Н. К. Пимоненко.
Київський державний музей українського мистецтва.

Козаки, що відпочивають.

Пап., гр. олів. 8,3 × 12,5.

Київський державний музей українського мистецтва.

Козаки, що п'ють воду.

Пап., гр. олів. 13,6 × 20,4.

На звороті: *Постать молодого чоловіка в циліндрі.*
Київський державний музей українського мистецтва.

Портрет Перефер Кароліни Гугівни — гувернантки дітей Пимоненка.

Пап., гр. олів. 21,5 × 17,3.

На звороті: *Точильник. Рисунок.*
Київський державний музей українського мистецтва.

Сільська вулиця.

Пап., гр. олів. 12,4 × 19,7.

Київський державний музей українського мистецтва.

Портрет дочки з кішкою.

К., накл. на п., сангіна. 43,2 × 36,7; 44,7 × 37,4.

Праворуч внизу підпис: *Н. Пимоненк...*

Київський державний музей українського мистецтва.

Селянська дівчина.

Пап., гр. олів. 29 × 22.

Київський державний музей українського мистецтва.

За шитвом.

Пап., гр. олів. 25,3 × 34,3.

Праворуч внизу підпис: *Н. Пимоненко*

Київський державний музей українського мистецтва.

Голова кішки.

Пап., акв. 21 × 22,2.

Київський державний музей українського мистецтва.

Начерк цуценят.

Пап., гр. олів. 22 × 29,5.

Київський державний музей українського мистецтва.

Молоді.

Пап., чорн. олів. 16,8 × 21,5.

На звороті: *Карикатура.*

Пап., гр. і кольор. олів.

Київський державний музей українського мистецтва.

Вершники.

Пап., гр. олів. 7,5 × 9,7.

На звороті: *Начерк голови козака.*

Київський державний музей українського мистецтва.

Вершник в степу.

Пап., гр. олів. 6 × 17,2.

Київський державний музей українського мистецтва.

Дер'яна церква з дзвіницею.

Пап., гр. олів. 13,8 × 21,4.

На звороті: *Начерк церкви.*

Київський державний музей українського мистецтва.

Голова козака, що сміється.

Пап., гр. олів. 6,1 × 5,4.

Київський державний музей українського мистецтва.

Голова турка.

Пап., гр. олів. 6,1 × 5,5.

Київський державний музей українського мистецтва.

Рисунок козака.

Пап., гр. олів. 6,1 × 5,5.

Київський державний музей українського мистецтва.

Голова старого селянина.

Пап., гр. олів. 6,2 × 5,4.

Київський державний музей українського мистецтва.

Голова старого селянина в високій шапці.

Пап., гр. олів. 6,2 × 5,4.

Київський державний музей українського мистецтва.

Розмова парубка з дівчиною. Начерк жанрової композиції.

Пап., гр. олів. 17,5 × 27.

На звороті: *Начерки селянки і селянина*.
Ілюстрація до повісті М. В. Гоголя «Вій».
Пап., соус. 57 × 44.

Праворуч внизу підпис: *Н. Пимоненко*
На звороті наклейка: Из собрания картин заслуженно
деятеля искусств И. И. Бродского.
Автор: Н. Пимоненко; название: ил. к «Вий» Гоголя.
В дар Днепропетровскому областному художественно-
музею имени И. И. Бродского. И. Бродский 1936.
Днепропетровский обласний художній музей.

Жанрова сцена «Селяни перед паном».

Пап., гр. олів. 17,6 × 23,8.

На звороті: *Дівчина в мордовському костюмі*.
Київський державний музей українського мистецтва.

РИСУНКИ З КОЛЕКЦІЇ Ф. З. КОНОВАЛЮКА

Лавра.

Пап., гр. олів. 10,5 × 16,2.

Спина української жінки.

Пап., гр. олів. 16,3 × 11,7.

Ліворуч внизу підпис: *Н. П.*

На звороті: *Удостоверяється подлинность рисунка Акаде-
мика Живописи Н. К. Пимоненко жена его А. В. Пимо-
ненко 19¹⁵
IV 40.*

Хлопчик у картузі.

Пап., гр. олів. 13 × 10.

Купальня.

Пап., гр. олів. 10,5 × 16,4.

Рисунок.

Пап., гр. олів. 12 × 9,5.

Ліворуч внизу підпис: *Н. П.*
З колекції С. Н. Вайсблата.

Виставка творів українських художників XIX — почат-
ку XX століття (з приватних збірок м. Києва). Ка-
талог. Київ — 1959.

РИСУНКИ З РОБОЧИХ АЛЬБОМІВ ХУДОЖНИКА

(З КОЛЕКЦІЇ П. М. КОЗЛОВА):

Начерки парубка в шапці.

Пап., туш, перо. 21,6 × 35.

Ліворуч внизу підпис: *Н. Пимоненко*

Начерки чоловіка за роботою.

Пап., туш, перо. 21,7 × 34.

Начерки хлопця, що спить.

Пап., туш, перо. 21,6 × 35.

Ліворуч внизу підпис: *Н. Пимоненко*

Начерки хлопця, що лежить.

Пап., туш, перо. 21,7 × 33,7.

Ліворуч внизу підпис: *Н. Пимоненко*

Начерки селянських жінок з наміткою на голові.

Пап., туш, перо, 22,3 × 32,8.

Ліворуч внизу підпис: *Н. Пимоненко*
Біля правого краю трохи вище від центра напис:
Пояс красный перев шнурком желтым.

Начерки селянських жінок.

Пап., туш, перо. 22 × 35,1.

Ліворуч внизу підпис: *Н. Пимоненко*

Начерки селянок в різних позах.

Пап., туш, перо. 21,6 × 34,6.

Ліворуч внизу підпис: *Н. Пимоненко*

Начерки чотирьох селянських жінок.

Пап., туш, перо. 22,3 × 35,3.

Ліворуч внизу підпис: *Н. Пимоненко.*

Начерки косарів.

Пап., туш, перо. 22,3 × 34,6.

Ліворуч внизу підпис: *Н. Пимоненко*

Начерки жінок за роботою.

Пап., туш, перо. 22 × 34.

Ліворуч внизу підпис: *Н. Пимоненко*

Праворуч від жінки, що лежить, напис:
х) фартукъ у) рубаха.

Праворуч від кожної фігури цифри: 14, 18, 19, 20, 21.

Над цифрою 21 напис: а) волоса.

Начерки мисливців і селянок.

Пап., туш, перо. 21,5 × 33.

Ліворуч внизу підпис: *Н. П.*

Начерки чоловіка в картузі.

Пап., туш, перо. 20,4 × 32,3.

Ліворуч внизу напис: *Шапка чорная съ бѣлымъ кан-
томъ у волос и на верху. Штаны бѣлые и черные . . .
темносиняя — фіолет. Н. Пимоненко*

Начерки селянки, що пере білизну.

Пап., туш, перо. 22,3 × 35,4.

Внизу підпис: ліворуч — *Н. Пимоненко*, праворуч — *Н. П.*

Між двома постатями жінок справа напис:

1) *розовый бантикъ или лента.*

2) *Обшивка кругомъ корсета красная.*

Зліва на одязі жінки написи: *корсет, корсет, красная об-
шивка.*

ПЕРЕЛІК РЕПРОДУКЦІЙ

Фронтиспіс:

М. К. Пимоненко. Автопортрет. Олія.

Кольорові:

- Святочне ворожіння. Олія. 1888.
Весілля в Київській губернії. Олія. 1891.
Жертва фанатизму. Олія. 1899.
Останній промінь. Олія. 1900.
Брід. Олія. 1901.
У похід. (Проводи козаків). Олія. 1902.
Продавщиця полотна. Олія. 1901.
Перед грозою. Олія. 1906.
Збирання сіна на Україні. Олія. 1907.
Идилія. Олія. 1908.
Зустріч з земляком. Олія. 1908.
Київська квіткарка. Олія. 1908.
Портрет дочки художника Раїси за читанням. Олія.

Викуп нареченої. *Олія. 1908.*
Проводи запасних. Ескіз. *Олія. 1910 р.*
На річці. *Олія. 1905.*
Молодиця. *Олія.*
Молодиця. *Етюд. Олія.*

Т а б л и ц і:

Портрет батька художника. *Олія. 1880.*
Два натурщики. *Італійський олівець. 1884.*
Рада Київської рисувальної школи. *Туш, пензель. 1886.*
Портрет художника М. І. Мурашка. *Соус. 1888.*
Київська квіткарка. *Олія. 1897.*
Селянин з мазницею. Етюд до картини «Самосуд» («Конокрад»). *Олія. 1900.*
Конокрад. Етюд до картини «Самосуд» («Конокрад»). *Олія. 1900.*
Молодиця. Етюд до картини «Самосуд» («Конокрад»). *Олія. 1900.*
Ревнощі. *Олія. 1901.*
На Дніпрі. *Олія. 1906.*
Біля криниці. (Суперниці). *Олія. 1909.*
Портрет сина художника. Етюд. *Олія. 1906.*
Рада. *Олія. 1909.*
Lady. *Олія. 1911.*
Праля. *Олія.*
Орач. *Олія.*
Портрет дружини в зеленій сукні. *Олія. 1893.*
Садок. Етюд. *Олія.*
На лузі. Етюд. *Олія.*
Суперники (варіант картини 1904 р.). *Олія. 1907.*
Перед грозою. Етюд. *Олія.*
Дівчина з гусьми. Етюд. *Олія.*
У таборі. *Олія.*

РЕПРОДУКЦІЇ

РІПРОВАЖІ



Святочне ворожіння. Олія. 1888.



Весілля в Київській губернії. Олія. 1891.

Жертва фанатизму. Олія. 1899.





Останній промінь. Олія. 1900.

Брід. Олія. 1901.





У похід. (Проводи козаків). Олія. 1902.



Продавщиця полотна. Олія. 1901.



Перед грозою. Олія. 1906.

Збирання сіна на Україні. Олія. 1907.





Ідилія. Олія. 1908.



Зустріч в земляком. Олія. 1908.



Київська квітка. Олія. 1908.



Портрет дочки художника Раїси за читанням. Олія.



Викуп нареченої. Олія. 1908.

Проводи запасних. Ескіз. Олія. 1910.





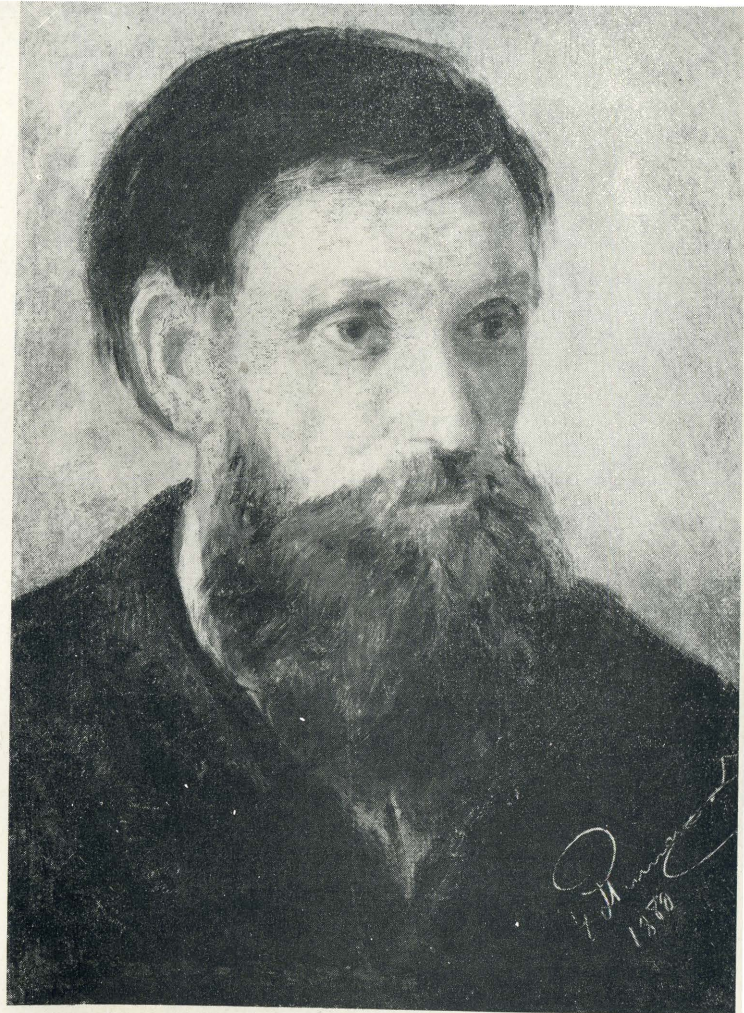
На річці. Олія. 1905.



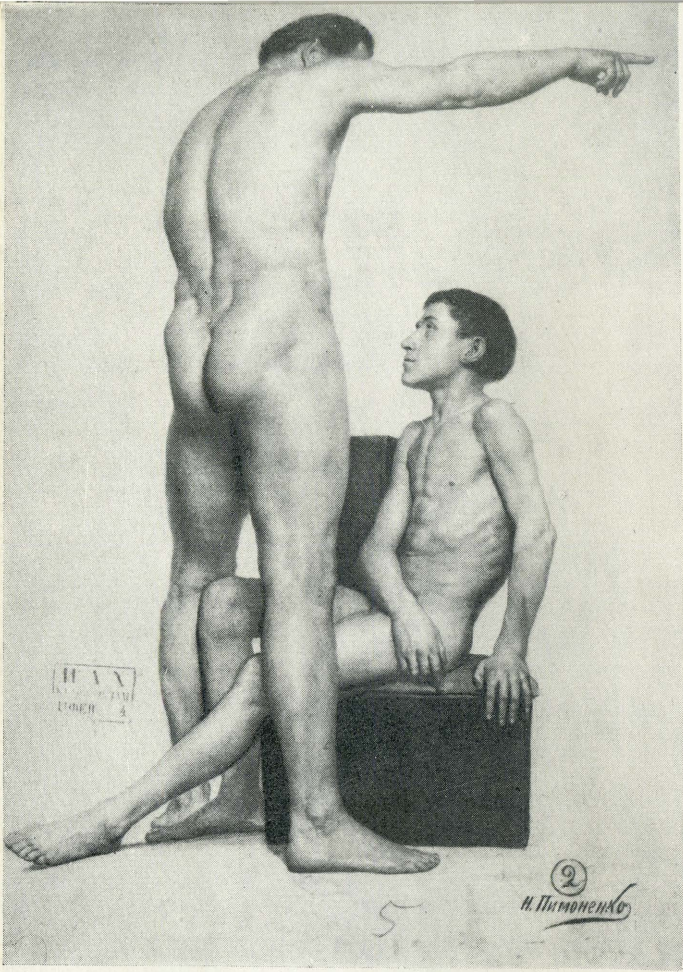
Молодиця. Олія.



Молодиця. Етюд. Олія.

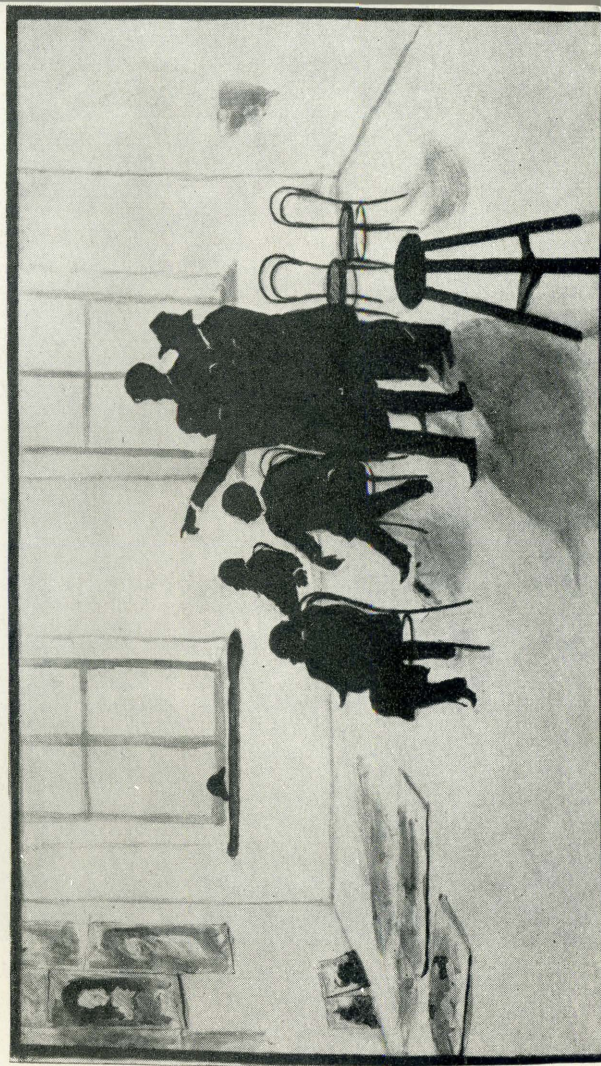


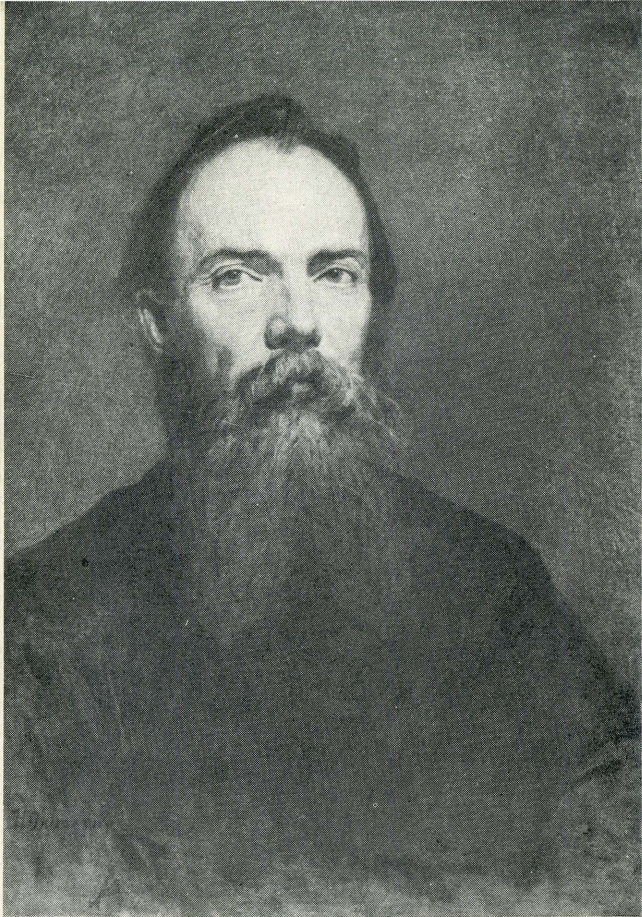
Портрет батька художника. Олія. 1880.



Два натурщики. Італійський олівець. 1884.

Рада Київської рисувальної школи. Гуш, пензель. 1886.

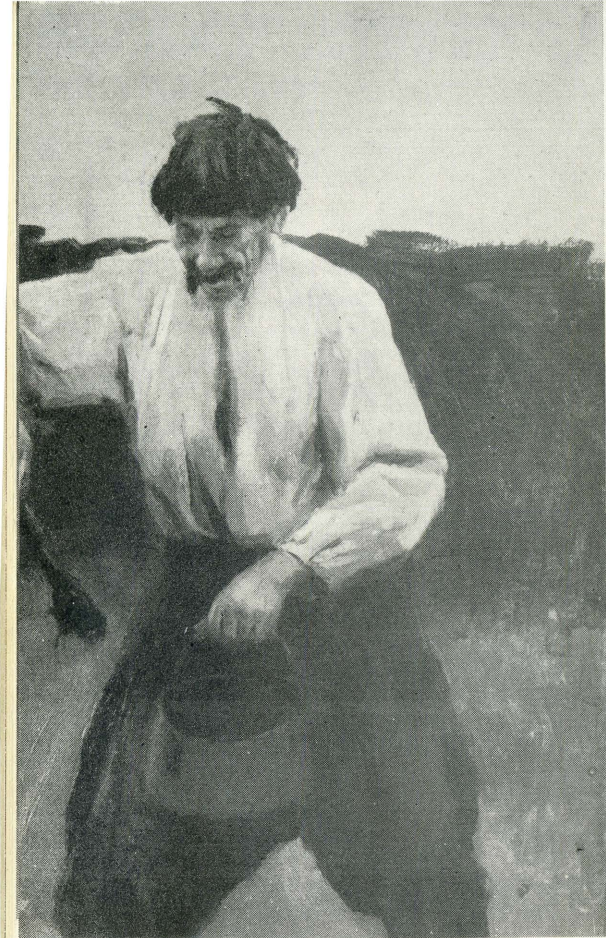




Портрет художника М. І. Мурашка. Олія. 1888.



Київська квіткарка. Олія. 1897.



Селянин з мазицею. Етюд до картини
«Самосуд» («Конокрад»). Олія. 1900.



Конокрад. Етюд до картини «Самосуд»
 («Конокрад»). Олія. 1900.



Молодиця. Етюд до картини «Самосуд».
(«Конокрад»). Олія. 1900.



Ревнощі. Олія. 1901.



На Дніпрі. Олія. 1906.

Біля криниці. (Суперниці). Олія. 1909.





Портрет сина художника. Етюд. Олія. 1906.

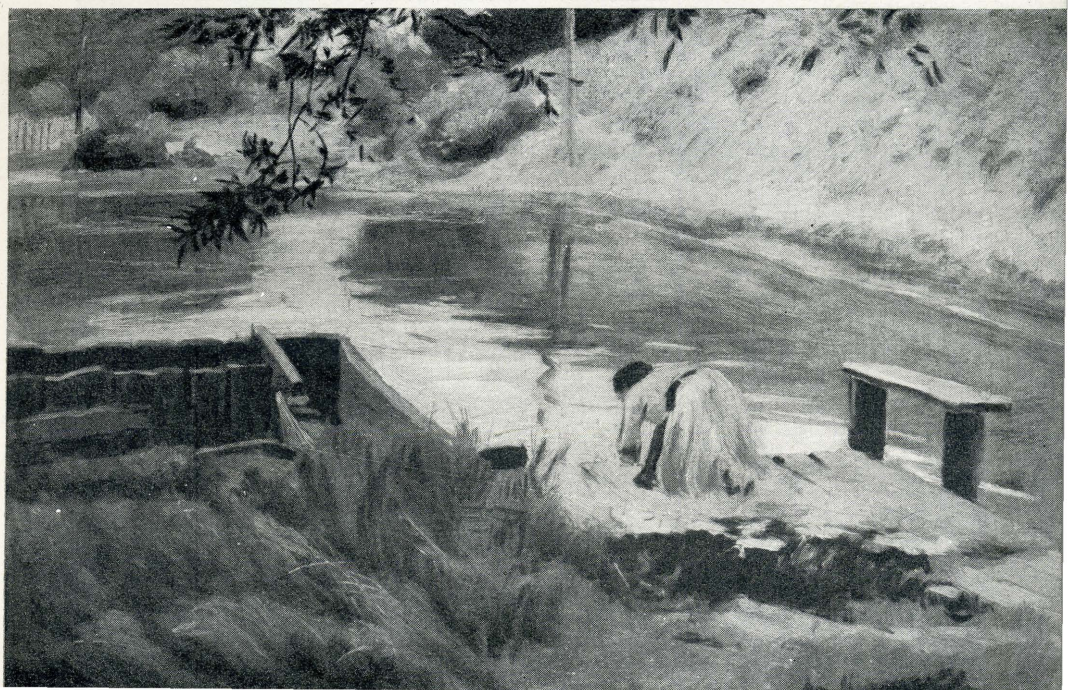


Рада. Олія. 1909.



Lady. Оля. 1911.

Праля. Оля.



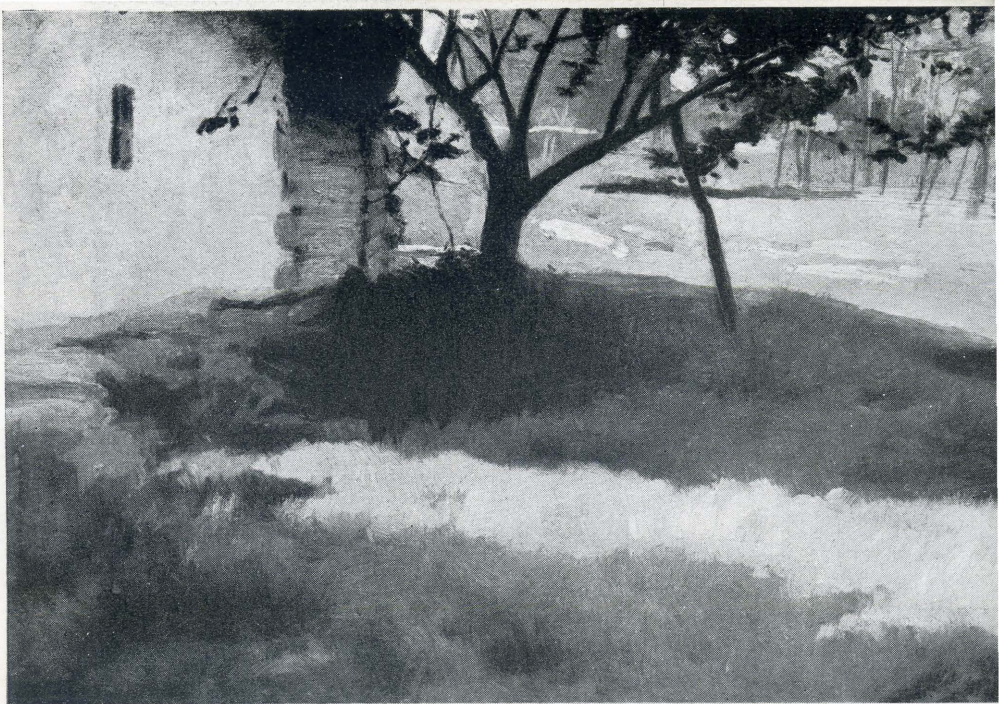


Орач. Олія.

7 291



Портрет дружини в зеленій сукні. Олія. 1893.



Садок. Етюд. Олія.

7*

На лузі. Етюд. Олія.





Суперники (варіант картини 1904 р.). Олія. 1907.



Перед грозою. Етюд. Олія.



Дівчина з гусьми. Етюд. Олія.

У таборі. Олія.



Редактор *С. М. Пільчевська*
Художній редактор *О. Д. Стеценко*
Технічний редактор *Л. О. Петронюк*
Коректор *Р. О. Макарова*

ВЫСТАВКА ПРОИЗВЕДЕНИИ
Н. К. ПИМОНЕНКО
КАТАЛОГ
(*На украинском языке*)

БФ 40101. Здано на виробництво 29/IX 1962.
Підписано до друку 12/XII 1962. Формат
70×108^{1/32}. Пап. арк. 1,75 (в т. ч. вкл. 0,6875).
Фіз.-друк. арк. 3,5 (в т. ч. вкл. 1,375). Умов.-
друк. арк. 4,9. Обліково-вид. арк. 4,04.
Зам. 291. Тираж 1000.

Книжкова ф-ка «Жовтень» Головополіграф-
видаву Міністерства культури УРСР.
Київ, вул. Артема, 23.

32 коп.

МИСТЕЦТВО