

Maailmakultuuri ja ajaloo suurkujude mälestusmärgid Eestis

Kai Aus

2010

Sisukord

- Väiteid arutlemiseks (3-4)
- Schilleri monumendid (5)
- Schilleri monument
Helme mõisapargis, 1805 (6-7)
- Schilleri monument Puhtus, 1813 (8-10)
- Lutheri kuju Kanuti gildihoone fassaadil (11)
- Lutheri monument Keilas, 1862 (12-17)
- Aleksander III monument
Pullapääl, 1896 (18-19)
- Peeter I kuju Tallinnas, 1910 (20-21)
- Gustav II Adolphi monument Tartus 1928 (22)
- Tšaikovski pink Haapsalus, 1940 (23)
- Lenini monument Tallinnas, Islandi väljakul (24-26)
- Tartu Lenin enne 1952 (27)
- Tartu Lenin, 1952 (28-30)
- Stalini kuju Tallinnas, 1950 (31-33)
- Charles Leroux mälestusmärk, 1989 (34)
- Dostojevski büst Tallinnas, 2002 (37)
- Chopini pink Tallinnas, 2010 (38)
- Monumentide saatus Eestis (39-40)
- Kasutatud allikad (41-43)

Väiteid arutlemiseks

võimalusel lisa näiteid

- Exegi monumentum (Horatio)
/Olen rajanud (endale) mälestusmärgi /
- Avaliku ruumi mälestusmärgid püstitatakse väljapaistvatele kultuuri- ja riigitegelastele
- Monument mälestusmärgina võidakse rajada inimesele tema eluajal
- Monumendid rajatakse enamasti peale mäletamist väärivate isikute surma

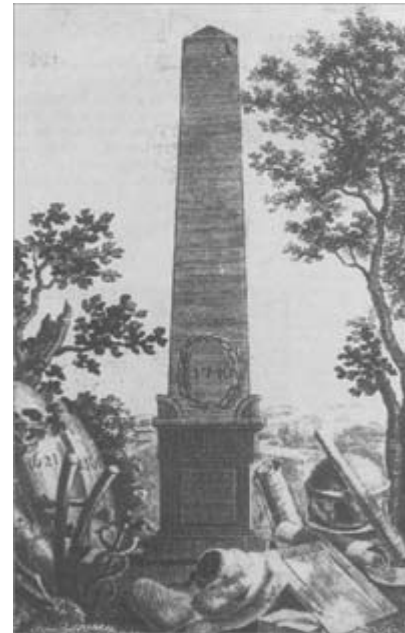
- Mõnikord võetakse väljapaistvatele isikutele püstitatud monumente maha
- Suuremas mahavõtmise ohus on monumendid, mis püstitatakse inimese eluajal
- Mõnikord teisaldatakse monumente erinevatel põhjustel
- Mälestusmärke püstitatakse oma rahva kultuurimälu alahoidmiseks
- Erinevatel põhjustel rajatakse monumente ka maailmakultuuri ja ajaloo väljapaistvatele esindajatele, kes on mingil viisil selle maaga seotud

Maailma esimesed Schilleri monumendid

- 1805 Helmes
- 1813 Puhtus
- Saksamaal esimene monument 1830

Friedrich von Schilleri monument Helmes, 1805

- **Esimene Schilleri monument maailmas**
- Obeliski lasi püstitada Elisabeth Dorothea von Gersdorf
- Hävis XIX sajandi keskpaiku



Mälestusmärk mälestussambale Helmes, 2009

1,2 tonnine põllukivi
mälestusplaadiga
avati 2009. aastal
F.Schilleri
250.
sünniaastapäeval
Helme lossipargis



Schilleri monument Puhtus, 1813

- Puhtu monumendi lasi püstitada Dorothea Augusta von Rosen, kes kuulus Schilleri naise tutvusringkonda
- Monumendi autor on Carl Thure von Helwig
- Puhtu monument on taastatud 1905 ja 1958
- Koopia autor Paul Horma

F. Schilleri monument Puhtus

taastatud 1958



Monumendi originaal Läänemaa muuseumis

TEKST ESIKÜLJEL

*Pühendatud Friedrich von Schillerile,
Saksamaa ülla luuletaja ja muusade lemmiku
mälestusele 1813*

TEKST TAGAKÜLJEL

*Luulekunst ulatab sulle oma jumalikud
õigused, tõustes koos sinuga igaveste tähtede
poole. Ta on su ümbritsenud aupaistega. Su
looming räägib südamele. Sa jääd surematuks*

Kanuti gildihoone fassaad

Martin Lutheri kaju (parempoolne)

Ühtne fassaad ehitati
1860-ndatel
uustuudori stiilis
(historitsism).
Pika tänava poolne fassaad
kaunistati Kanuti ja
Martin Lutheri
skulptuuridega



KAUNIS FASSAAD KAUNISTAMAS TALLINNA

Martin Lutheri monument Keilas, 1862

- Püstitaja **G. Meyendorff**, Kumna mõisnik 1839-1879
- Autor baltisaksa päritolu vene skulptor **Peter Clodt von Jürgensburg** (1805- 1867)
- Vene tsaaririigis ainus Luhterile pühendatud monument
- Tekst monumendil **eesti keeles**
- Monument võeti maha 1949. aastal, väidetavalt sulatati hiljem ümber Stalini kujuk

***“Lutterusse õige usso üllesvõtto jädavaks
mällestusseks on sedda kujo armsa Eestimaa
rahvale seadnud Baron Georg Meyendorff
1862”***

- Aluse esiküljel esimest korda ajaloos eestikeelne tekst
- Pronksist kuju kaheksanurksel malmist jalamil
- Kõrgus 6 meetrit



ülesvõtte aastast 1923

- Ülevaate samba avamisest, tõid ära ajalehed *Revalsche Zeitung*, *Das Inland* ja *Perno Postimees* (1862, nr. 44)
- ***Se kujo on peale 3 sülda kõrge, pahema käega hoiab ta piibli raamatut ja parrema käega näitab taeva poole, kust kõik head annid tullevad. Kujo jalgeallusse nelja külje peale on makele kirri tehtud/.../ Õige usso ülesvõtmise pühhal, se on 21. Oktobril sai kätte pealt ärravetudja kujo pühhitsetud. Se sündis pärrast kirrikut liggi 5000 innimesse nähhes, kes Baron Meyendorffi ja omma õppetaja järrel summas senna läksid, , kus kujo seisis***

Mälestusmärk M. Lutheri monumendile 2010



Mälestusmärk mälestusmärgile

- Keila Miikaeli koguduse ja Tutermaa Külaseltsi eestvedamisel puhastati Paldiski maantee ääres Keila kiriku endise pastoraadi juures asunud mälestusmärgi plats võsast
- Samba paekivist vundament kaevati välja
- Samba asukohale paigutati ajalootahvel selgitava tekstiga eesti, saksa ja inglise keeles
- Ajalootahvel avati Augsburgi usutunnistuse 480. aastapäeval 27.06.2010

Aleksander III monument Pullapää, 1896



Kai Aus

- Vene keiser Aleksander III suri 1894. Tema mälestuse jäädvustamise mõte tekkis tollasel Eestimaa piirivalve ülemal kindralmajor vürst Jengalõševil
- Miks Pullapääle? Pullapääl asus piirivalvekordon (hävis 1944), mida valitseja oli külasthanud
- Monument oli vasalemma marmorist 3m kõrgune kolme kullatud kupliga vene-bütsantsi stiilis mälestusmärk
- Esikülje süvendis metallist reljeef, mis kujutas tsaari lõkketule ääres kartuleid küpsetamas, niši ees oli latern, selle all seletava kirjaga tahvel
- Latern ja tahvel lõhuti 1917.a. revolutsiooni käigus, samba põhiosa on rikutuna säilinud tänapäevani

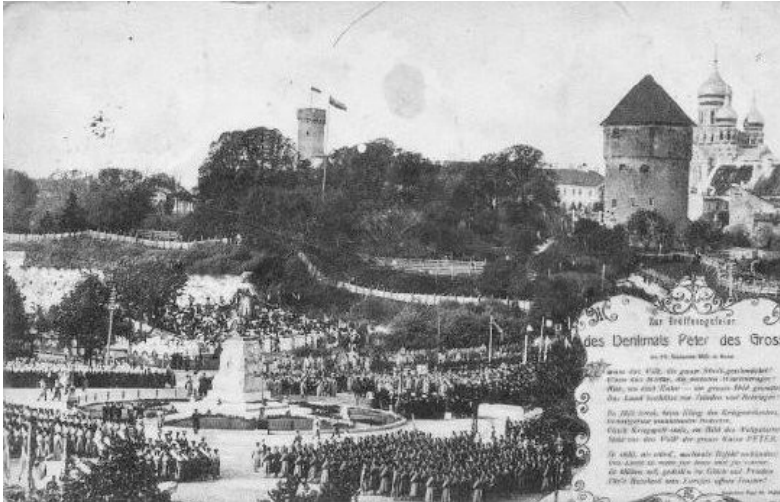
Peeter I kuju Tallinnas, 1910

skulptor Leopold Bernstamm



- Samba alus monoliitne graniitplokk (50 t)
- Kuju (5 t) valati Pariisis
- Heinaturg nimetati päev enne monumendi avamist **Peetri platsiks**
- Asus praeguse Vabaduse väljaku lõunaosas
- Kujul on ühes käes kiiker, teises Tallinna plaan
- Ööl vastu 01.05.1922 tõsteti kuju sambalt maha

Kuju avamine 1910.a.



Kuju Peetri platsil



Peetri kuu viiakse Kadriorgu: kuu alumine pool läks sulatamisele, büst pandi Peetri maja lähedale paekivist alusele



Gustav II Adolphi monument

Tartus, 1928

- Tartu Ülikooli peahoone taga Kuningaplatsil
- Autor skulptor Otto Strandmann
- Nõukogude võim kõrvaldas monumendi 1950. aastal
- Monument taasavati Rootsi kuninga Karl XVI Gustavi ja kuninganna Silvia poolt 1992. aastal
- Uue kuju valmistas Elisabeth Tebelius - Myren



Tšaikovski pink Haapsalus

skulptor R. Haavamägi, 1940



- Maailmakuulus vene helilooja Pjotr Tšaikovski viibis Haapsalus 1867. aastal: töötas ooperi *Vojevood* kallal ja kirjutas klaveritsükli *Souvenir de Hapsal*
- Mälestuspink püstitati promenaadile, kus helilooja armastas päikeseloojangut imetleda
- Pingi seljatoel katkend 6. sümfooniast, milles kasutas eesti rahvalaulu *Kallis Mari*
- Tänapäeval pink ka “mängib” seda melodiat

V. Lenini monument Tallinnas Islandi väljakul (endine Lenini puiestee)



- Monumendi autorid vene skulptor N. Tomski ja eesti arhitekt A. Kotli
- Lenini monument võeti maha 1991. aastal
- Väike väljak praeguse Välisministeeriumi ees on Islandi plats



Lenini monumendi mahavõtmine
1991. aastal

Lenini kuju Maarjamäe lossi tagahoovis

EAM Punamonumentide kogu



Tartu Lenin enne 1952. aastat

Moskva skulptor S. Merkurov



Istuva raudbetoonist Lenini kuju
dolomiidist osa hakkas mõranema,
seetõttu rajati uus pronkskuju

Tartu Lenin, 1952

Garibald Pommer, Ferdi Sannamees, August Vomm

Eesti Põllumajanduse Akadeemia hoone ees
(varem kuulus hoone Kaitseliidule,
praegu Kaitseväe Ühendatud Õppeasutustele)



Tartu Lenini kuju mahavõtmine



Tartu Lenin 23. augustil 1990
Raekoja platsil Tartus.
Sealt viidi see Jaama tänaval
asuvasse kommunaalkombinaadi
väikeettevõttesse " Haljastus"

Ausammas viidi esialgu
KEKi territooriumile. Sealt
anti "sambavarastele" kuri käsk
see ükskõik kuhu ära viia.
Kuna aga kusagile viia ei olnud,
tuldigi Raekoja platsile.



- Tartu Lenin **esimene eesti skulptorite loodud Lenini monument**
- Pronksmonumendi (3,5m kõrge, kaal 3,5 t) alus viisnurkne; postament kümnetahuline, materjaliks punane lihvitud graniit
- 23.08.1990 tõstis kraanajuht, hilisem kaitseliitlane Harri Henn kuju maha
- **Eesti skulptorid olid ka Jõhvi Lenini autorid E. Roos, S. ja A. Mölder**
- Viimane Lenini monument võeti maha 1993. aastal Narvas
- Teadaolevalt on **Eestis alles 3 Lenini kuju** (Tallinna, Tartu ja Narva omad)

Stalini kuju Tallinnas, 1950

- Kavatseti paigutada praegusele Viru väljakule (sõjajärgne Stalini väljak)
- Paigaldati platsile Balti jaama vastas
- Sellel kohal oli varem A. Nevski kabel, pärast Stalini kuju eemaldamist (23.10.1954) paigutati sinna 1974. aastal 1924. aasta detsembriülestõusust osavõtnute mälestusmärk (eemaldati nõukogude okupatsiooni lõppedes)
- Autor vene skulptor N. Tomski (samuti Tallinna Lenini monumendi autor)

Balti jaam, platsil jaamahoone vastas J. Stalini kuju

Avenir Bortkevitši pildistatud Toompealt ajavahemikus 1950-1954



Tartu J. Stalini kuu leiti vihje alusel enne 1991.a. näitust
“Stalinism ja Eesti” Tallinnas Veerenni t. ehitus- ja
remondiettevõtte laoplatsilt

EAM Maarjamäe lossi tagahoovis (foto aastast 2005)



Charles Leroux` mälestusmärk skulptor Mati Karmin, 1989



Mälestusmärk asub
Tallinnas, Pirita teel



Fotol tagaplaanil M. Karmini
skulptuur
inglise rallisõitjale
M. Parkile, 2006

Charles Leroux

1856-1889

- Ameerika aeronaut, langevarjur ja langevarjukonstruktor
- Sooritas USA-s ja Euroopas õhupallilt hüppeid enda konstrueeritud langevarjuga
- Sooritas ebaõnnestunud hüppeid Tartus ja Tallinnas
- Viimasel, väidetavalt 239. hüppel Harjumäelt kandus Tallinna lahele, kus maandus ja uppus

F. Dostojevski büst Tallinnas Kanutiaias, 2002



- Büsti kinkis Tallinna linnale Moskva linnavalitsus
- Asub vene Kultuurikeskuse territooriumil

F. Dostojevski seosed Eestiga

- 1843 külastas Dostojevski Uuel tänaval asuvas Revali Insenerikomandos teenivat venda Mihhaili
- Kirjanik viibis Tallinnas 28 päeva puhkusel, et ravida end “Tallinna tervisevetel”
- 1845 veetis Dostojevski Tallinnas suve, töötades jutustuse *Teisik* kallal
- Kolmandat korda viibis kirjanik Tallinnas 1846, paljud tema Tallinna tuttavad on tema raamatute kangelaste prototüübid

Chopini pink

Tallinnas Jaani kiriku kõrval, 2010

- Poola Vabariigi suursaatkonna kingitus Tallinna linnale maailmakuulsa poola helilooja Frederic Chopini 200. sünniaastapäeval
- Pink mängib muusikat: Chopini kontsertidest klaverile ja orkestrile larghetto esimesed taktid kontserdist e- moll op.11 ja larghetto esimesed taktid kontserdist f- moll op.21



Monumentide saatus Eestis

kokkuvõte

- F. Schilleri obeliskile avati mälestusmärk Helmes 2009 suvel
- F. Schilleri mälestusmärk Puhtus on taastatud, originaal hoiul Läänemaa muuseumis
- Martin Lutheri kuju taastamine on plaanis, 2010 avati autahvel monumendile
- Gustav II Adolphi mälestusmärk on taastatud
- Peeter I kuju ei taastata

- Aleksander III mälestusmärk on ammu rikutud ja unustatud
- Tšaikovski pingil Haapsalus asendati korduvate rüüstamiste tõttu pronkstähed seljatoel kivisse süvistatud tähtedega
- V. Lenini ja J. Stalini monumente ei taastata, on osaliselt säilinud muuseumides
- C. Leroux` monument on pühendatud tema isiku mälestuse kaudu kõigile *julgetele ja teotahelistele inimestele*
- F. Dostojevski büst ja F. Chopini pink on kingitused nende kodumaade poolt

Kasutatud allikad

- <http://album.taimo.pri.ee/matsalu/>
- http://www.virtsu.ee/puhtu-laelatu/puhtu_schiller.html
- <http://www.24tundi.ee/?id=144941>
- <http://www.vanalinnagiid.com/i.php>
- http://www.hot.ee/patrioot/ajalugu/kl_1990/kl_1990_8.htm
- <http://www.osta.ee/i/auctions/medium/bf/b3/9cdd216b3d3c>
- http://martinluther.ee/Martin_Lutheri_malestusmark/Samba_
- www.histrodamus.ee/?event=Show_event&event_id..
- http://4.bp.blogspot.com/_Py7DNmDVIzo/SLaZ-w7c0pI/AAAA

- www.hot.ee/vabadusev/
- elvag.edu.ee/~saue/kunst/skulptuurist_tartus.html
- commons.wikimedia.org/wiki/File:Dostojevski.I...
- <http://www.tymk.pri.ee/files/TYMK/Mangud/07/klub>
- <http://nagi.ee/photos/antsvee/929859>
- <http://www.president.ee/et/vabariigi-president/eveli>
- <http://midagivana.blogspot.com/2010/09/stalini-ausa>

- <http://www.eam.ee/files/Image/large/1237475436.jpg>
- <http://www.hip.ee/221105/esileht/siseuudised/1838>
- <http://revolutsioon.blogspot.com/2008/09/kivili-mkk>
- http://www.postimees.ee/281005/esileht/181440_fc
- <http://www.osta.ee/index.php?fuseaction=item.info&>
- <http://nagi.ee/photos/veski/10471523>