

Réseau des Pingouins et Lapi di Bou (lapiaz) (Savièse, VS)

Commune: Savièse

Carte nationale: 1266 Lenk, 1286 St-Léonard (coords.: 587'415 / 133'921)

Description résumée du site

Région karstique avec grottes haut-alpines présentant des formes phréatiques témoignant d'un écoulement complètement différent d'aujourd'hui.

Intérêts scientifiques principaux

géomorphologique
spéléologique

Intérêts scientifiques secondaires

structural
géomorphologique
hydrogéologique
paléontologique
sédimentologique

N'appartient à aucun inventaire existant

Valeur globale

importance nationale

Intégrité

Zone intacte

Rareté

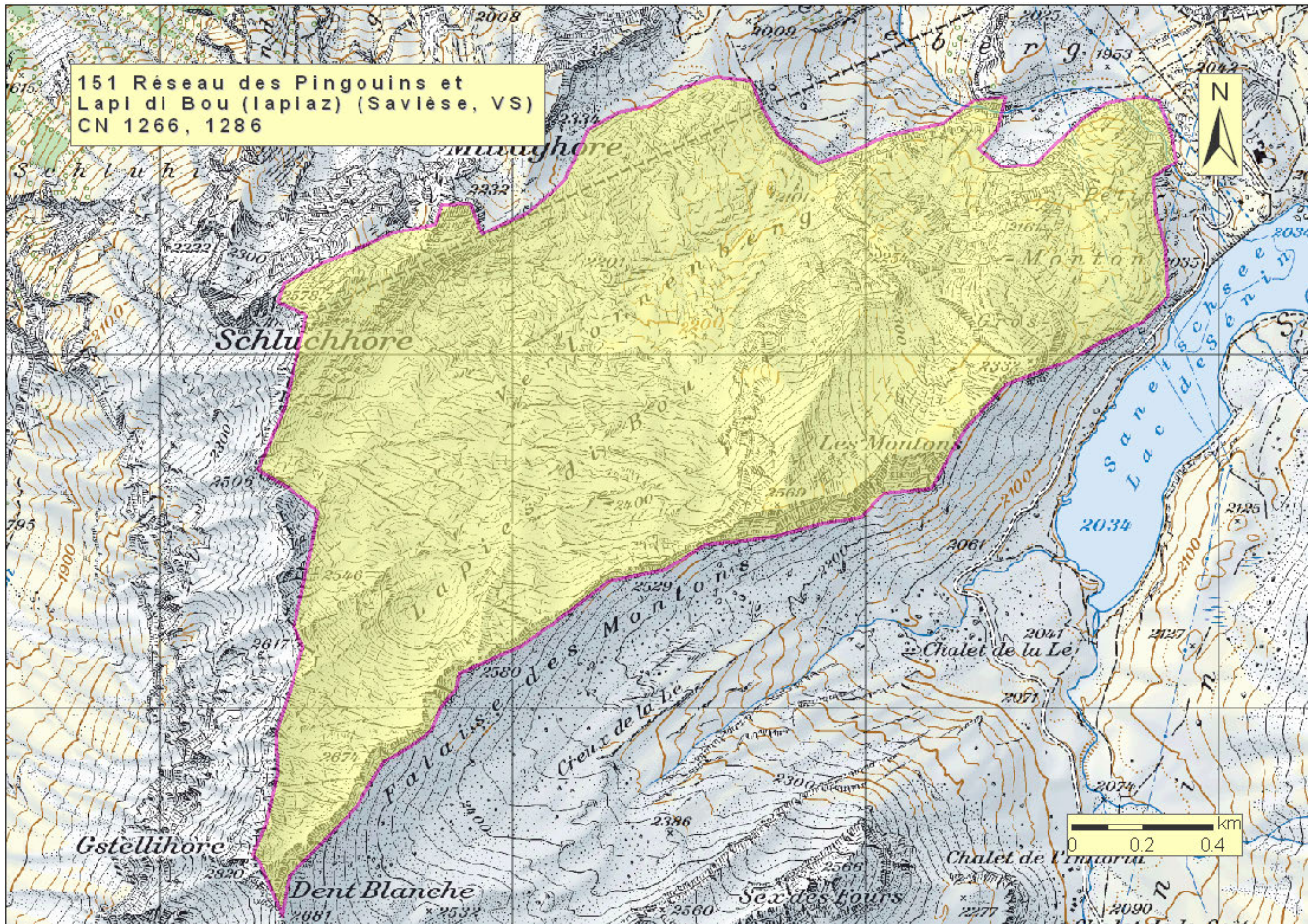
Un des rares (voire le seul) glacier souterrain de regel de cette importance dans les Alpes suisses.

Représentativité

Système karstique haut-alpin particulièrement complet avec lapiaz bien développé. Climatologie : glacier souterrain de regel observé depuis 1976 (en recul depuis quelques années); mesures scientifiques de la température.

Biologie : Chauve-souris momifiées dans la zone glacée de la grotte des Pingouins. Diplopodes (*Niphatrogleuma wildbergeri*) vivant entre autre sur le glacier.

Géologie : Néotectonique dans le réseau. Sédiments et concrétions témoins du Quaternaire. Projet de datation en cours.



Descriptions détaillées

Description générale

Calcaire Urgonien de la nappe des Diablerets à haute altitude.

Description scientifique

Réseau karstique comportant plusieurs dizaines d'entrées.

Autres caractéristiques

- Grotte des Pingouins

Développement : 2500 m

Dénivellation : -270 m

Entrées en falaise; zones glacées dans le labyrinthe d'entrée; série de petits puits; important glacier de regel (plusieurs milliers de m³); grandes galeries actives et fossiles sur marnes imperméables. Importantes circulations d'air.

- Gouffre No 5 du Lapi di Bou

Développement : 2300 m

Dénivellation : -280 m

Entrée en lapiaz; série de méandres et de puits jusqu'à un collecteur fossile à -150 m; grande salle (80 x 40 x 10 m).

Références

Berclaz, G. (1977) : Six ans de collaboration interclubs : Le karst Haut-alpin du Sanetsch. - Stalactite, 1(77), 3-13.

Maire, R. (1976) : Recherches géomorphologiques sur les karsts hauts alpins des massifs du Platé, du Haut-Giffre, des Diablerets et de l'Oberland occidental, Thèse de doctorat de troisième cycle, Université de Nice.

Favre, G. (1982) : Le karst du Lapi di Bou et son collecteur fossile (VS/BE). - Actes du 7e congrès national de spéléologie, Schwyz, 309-313.

Jeannin, P.-Y. (1989) : Paramètres physico-chimiques des eaux dans le karst. - Mémoire dipl. Hydrogéologie, Tome 1, Centre d'Hydrogéologie de l'Université de Neuchâtel, non publié.

Borreguero, M. & Jeannin, P.-Y. (1989) : Le gouffre No 5 du Lapi di Bou (BE/VS): Cinq expéditions et trois ans plus tard. - Cavernes 2(1989), 15-21.

Borreguero, M. & Pahud, A. (2001): Mesures de température dans la grotte des Pingouins (Savièse, VS), premiers résultats. - Cavernes 2(2001), 7-17.

Borreguero, M. (2000): Lapis du Bou. - Cavernes 44 (1), 18-20.

Borreguero, M. (1999): Niphatrogleuma wildbergeri Mauries 1986: avant-premier état des lieux. - Stalactite 49 (1), 43-46.

Borreguero, M. (2004): De quelques menus habitants du Lapi di Bou. - Cavernes 48 (2), 30.

Dutruit, J. (2003): Travaux 1998-1999 dans la région du Sanetsch (BE/VS). - Le Trou 65, 48-57.

Adresse de contact

Jeannin Pierre-Yves

cp 818

2301 La Chaux-de-Fonds

032 913 35 33 / fax: 032 913 35 55

pierre-yves.jeannin@isska.ch