



МУЗЕЙНА
ШЕВЧЕНКІАНА

УПРАВЛІННЯ КУЛЬТУРИ, ТУРИЗМУ І КУРОРТІВ ХМЕЛЬНИЦЬКОЇ ОБЛАСНОЇ ДЕРЖАВНОЇ АДМІНІСТРАЦІЇ
ХМЕЛЬНИЦЬКИЙ ОБЛАСНИЙ ХУДОЖНІЙ МУЗЕЙ



ШЕВЧЕНКІАНА

в колекції Хмельницького обласного
художнього музею
Каталог творів

2010

УДК
ББК

Друкується за рішенням науково-методичної ради
Хмельницького обласного художнього музею
www.artmuseum.km.ua

Шевченкіана в колекції Хмельницького обласного художнього музею / Уклад. Г. Е. Гірик. —
Хмельницький, 2010.

ПЕРЕДМОВА

Музейна Шевченкіана налічує 116 творів. Переважна їх більшість — графічні аркуші, є кілька живописних робіт, одна скульптура, плакат й макет значка. У змістовному плані це — портрети Т. Г. Шевченка, ілюстрації до його біографії, твори за мотивами поезій Кобзаря.

Каталог укладено за іменним покажчиком. Роботи одного автора — за хронологією виконання, а в межах року — в алфавітному порядку назв.

Статті містять такі відомості:

- прізвище, ім'я, по батькові автора;
- коротка біографічна довідка;
- назва твору, датування;
- матеріал, техніка;
- розміри: графіка — в мм, живопис, скульптура — в см;
- короткий опис твору;
- час і джерело надходження;
- інвентарний номер.



Михайло Андрійчук
Сон. («На панщині пшеницю жала...»). 1990

АНДРІЙЧУК МИХАЙЛО ОМЕЛЯНОВИЧ

Нар. 21.11.1927 р., с. Нехворощ Житомирської обл.
Закінчив КДХІ (1962).

Член НСХУ (1964).

Заслужений художник України (1987).

Лауреат Хмельницької обласної премії

ім. Т. Г. Шевченка (1992),

міської ім. Б. Хмельницького (2002).

1. Довго, довго дивовались. 1990.
Папір, літографія. 1000 × 700; 790 × 525.
Лежача горілиць жіноча фігура у довгій сорочці, босоніж; ліворуч — три жіночі постаті. Праворуч текст: *Довго, довго дивовались на її уроду...*
У правому нижньому куті авторський знак.
На полях ліворуч олівцем: *2/10 За мотивами твору Т. Г. Шевченка «Причинна», праворуч: М. Андрійчук 1990 р.*
Закуплено у автора 1990 р.
Гр-1500
2. Катерина. 1990.
Папір, літографія. 1000 × 700; 800 × 540.
На тлі стіни з іконою, прикрашеною рушником, — дівчина в українському одязі, босоніж, з трояндою у правій руці; обабіч неї сидять літній чоловік та жінка. Внизу текст: *Катерино, серце моє! Лишенько з тобою!*
У правому нижньому куті авторський знак.
На полях ліворуч олівцем: *2/10 За мотивами твору Т. Г. Шевченка «Катерина», праворуч: М. Андрійчук 1990 р.*
Закуплено у автора 1990 р.
Гр-1501
3. Сон («На панщині пшеницю жала...»). 1990.
Папір, літографія. 1000 × 700; 545 × 495.
На тлі стилізованого хлібного поля із жінками — сидяча постать жінки з дитиною; ліворуч, на зібганій тканині — глек та яблуко. Праворуч текст: *І сниться їй той син Іван...*
У правому нижньому куті авторський знак.
На полях ліворуч олівцем: *2/10 За мотивами твору Т. Г. Шевченка «Сон». 1990 р., праворуч: М. Андрійчук 1990 р.*
Закуплено у автора 1990 р.
Гр-1502
4. Якби зустрілися ми знову. 1990.
Папір, літографія. 1000 × 700; 545 × 495.
Парубок та дівчина у повний зріст біля криниці; позаду — кінь. Внизу текст: *Моє диво! Моя ти доле чорнобрива! У правому нижньому куті авторський знак.*
На полях ліворуч олівцем: *2/10 За мотивами твору Т. Г. Шевченка «Якби зустрілися ми знову...», праворуч: М. Андрійчук 1990 р.*
Закуплено у автора 1990 р.
Гр-1503



Михайло Андрійчук
Катерина. 1990

АРТЕМЕНКО ВАСИЛЬ ТРОХИМОВИЧ
(1910–2001)

Нар. м. Кам'янець-Подільський Хмельницької обл.
Закінчив Київський інститут кінематографії
(1937).
Член НСХУ (1964).

1. Ескіз титульної сторінки книги «Народні пісні на слова Т. Г. Шевченка». 1967.
Папір, гуаш. 104 × 47; 80 × 125.
На тлі жовтої та жовтогарячої площин — чорний силует бандури; ліворуч — смолоскип, списи; праворуч — стилізовані сонячні промені.
Під малюнком текст у три рядки: *Народні пісні на слова Т. Г. Шевченка.*
Отримано з ХОКМ 1989 р.
Вгр-728
2. Макет значка «Музей Т. Г. Шевченка в Києві». 1975.
Папір, гуаш, мастика, ліплення. 108 × 75; 33 × 35.
На чорному тлі, в синьому прямокутнику — золотисті смолоскип з жовтогарячим полум'ям, ручка з пером і пензель, нахилені вліво. Зверху праворуч напис: *Музей*; внизу, на стрічці: *Т. Г. Шевченка.*
Отримано з ХОКМ 1989 р.
Вгр-724

БАЗИЛЕВИЧ АНАТОЛІЙ ДМИТРОВИЧ

Нар. 7.06.1926 р., м. Жмеринка.
Закінчив ХХІІІ (1953).
Член НСХУ (1956).
Заслужений діяч мистецтв України (1969).
Народний художник України (1993).
Нагороджений медалями.

1. Зустріч з Яриною. 1964.
Папір, автолітографія. 520 × 390; 335 × 236.
Поколінні постаті чоловіка та жінки, що стоять обійнявшись; внизу ліворуч — жінка з хлопчиком та літній чоловік; праворуч — сільський краєвид.
Закуплено у колекціонера 1987 р.
Гр-440

БИСТРЯКОВА ВАЛЕНТИНА НИКОДИМІВНА

Нар. 29.11.1948 р., м. Київ.
Закінчила КДХІ (1978).
Член НСХУ (1984).

1. За мотивами творів Т. Г. Шевченка — І. 1988.
Папір, кольорова автолітографія.
735 × 675; 570 × 520.
В центрі, на білому тлі, утворене сірими штрихами зображення розкриленого, спрямованого вниз, птаха; ліворуч внизу — силует жінки та дитини; праворуч вертикально — стилізована жіноча постать, на рівні її голови вгадуються два людські обличчя.
Кольори: чорний, бордовий, синій.



Михайло Андрійчук
Якби зустрілися ми знову. 1990

ШЕВЧЕНКІАНА. КАТАЛОГ ТВОРІВ

На полях ліворуч олівцем: *4/15 За мотивами творів Т. Г. Шевченка. Кол. автолітографія-I*, праворуч: *В. Бистрякова 1988 р.*
Отримано з ДХВ СХУ 1991 р.
Гр-1529

2. За мотивами творів Т. Г. Шевченка — II. 1989.
Папір, кольорова автолітографія.
740 × 730; 570 × 520.
Група узагальнених жіночих та дитячих постатей в русі; в центрі — напівпрозора горизонтальна площина. Кольори: вохристий, чорний, брунатний, сірий.
На полях ліворуч олівцем: *По мотивам произведений Т. Г. Шевченко Лист II*, праворуч: *В. Бистрякова 1989.*
Отримано з ДХВ СХУ 1991 р.
Гр-1530

3. За мотивами творів Т. Г. Шевченка — III. 1989.
Папір, кольорова автолітографія.
735 × 720; 570 × 520.
Більшу частину аркуша заповнює утворене кількома лініями обличчя з заштрихованою нижньою частиною та стилізованим кетягом ягід над чолом; праворуч внизу в нагромадженні штрихів й колірних плям прочитуються обриси коней та людської постаті.
На полях ліворуч олівцем: *По мотивам произведений Т. Г. Шевченко Лист III*, праворуч: *В. Бистрякова 89 г.*
Отримано з ДХВ СХУ 1991 р.
Гр-1531

БЛУДОВ АНДРІЙ ВАЛЕНТИНОВИЧ

Нар. 17.03.1962 р., м. Уссурійськ Приморського краю (РФ).
Закінчив КДХІ (1990).
Член НСХУ (1990).
Нагороджений бронзовою медаллю АМ СРСР (1990).

1. Псалми Давида — I. (Давидові псалми). 1990.
Папір, офорт, мішана техніка.
598 × 475; 493 × 383.
В переплетінні крилоподібних форм з численними зображеннями людського ока — постать янгола та три фігури з німбами: птаха, лева, бика; внизу — нагромадження розкритих книг.
На полях ліворуч олівцем: *11/20 До Шевченка «Псалми Давида» I*, праворуч: *Блудов А. 90.*
Отримано з ДХВ СХУ 1991 р.
Гр-1532
2. Псалми Давида — II. (Давидові псалми). 1990.
Папір, офорт, мішана техніка.
590 × 465; 490 × 390.
В нижній частині — щільно закомпоновані стилізовані людські обличчя та кисті рук; зверху, горизонтально — фігура янгола з сурмою.



Анатолій Базилевич
Зустріч з Яриною. 1964

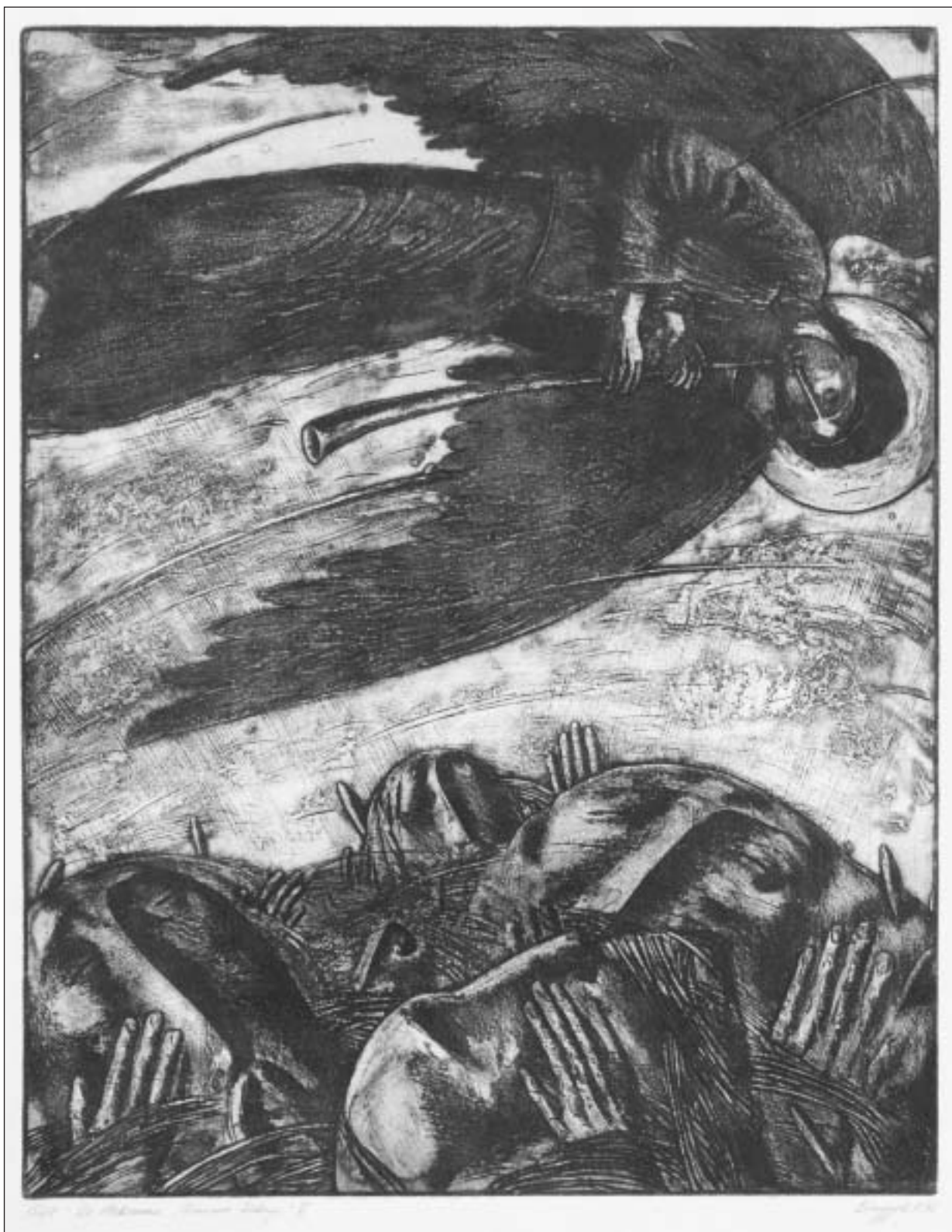
ШЕВЧЕНКІАНА. КАТАЛОГ ТВОРІВ

- На полях ліворуч олівцем: *15/20 До Шевченка «Псалми Давида» II*, праворуч: *Блудов А. 90*.
Отримано з ДХВ СХУ 1991 р.
Гр-1534
3. Псалми Давида — III. (Давидові псалми). 1990.
Папір, офорт, мішана техніка.
605 × 465; 490 × 390.
Над густим безлистим гіллям, горизонтально — профіль людського обличчя в оточенні кистей рук та видовжених овальних форм.
На полях ліворуч олівцем: *14/20 До Шевченка «Псалми Давида» III*, праворуч: *Блудов А. 90*.
Отримано з ДХВ СХУ 1991 р.
Гр-1535
4. Псалми Давида — IV. (Давидові псалми). 1990.
Папір, офорт, мішана техніка.
575 × 475; 490 × 390.
Більшу частину аркуша заповнює спрямований вниз розкритий птах; на рівні його голови — кілька старців у трунах з запаленими свічками та пальці людських рук.
На полях ліворуч олівцем: *12/20 До Шевченка «Псалми Давида» IV*, праворуч: *Блудов А. 90*.
Отримано з ДХВ СХУ 1991 р.
Гр-1536
5. Псалми Давида — V. (Давидові псалми). 1990.
Папір, офорт, мішана техніка.
595 × 465; 490 × 390.
Над перевернутим донизу розп'яттям — жіноча постать з піднесеними до обличчя руками; вона «проростає» безлистим гіллям, серед якого — кілька людських фігурок. По горизонталі — ряд запалених свічок.
На полях ліворуч олівцем: *13/20 До Шевченка «Псалми Давида» V*, праворуч: *Блудов А. 90*.
Отримано з ДХВ СХУ 1991 р.
Гр-1537
6. Псалми Давида — VI. (Давидові псалми). 1990.
Папір, офорт, мішана техніка. 580 × 455; 490 × 390.
Формат аркуша заповнює стилізоване дерево, під кроною якого — кілька чоловічих й жіночих постатей; на передньому плані — бандурист; вгорі — фігурки з німбами.
На полях ліворуч олівцем: *10/20 До Шевченка «Псалми Давида» VI*, праворуч: *Блудов А. 90*.
Отримано з ДХВ СХУ 1991 р.
Гр-1538

БОГДАНЕЦЬ МИКОЛА ГРИГОРОВИЧ

Нар. 9.05.1949 р., м. Острог Рівненської обл.
Закінчив Український поліграфічний інститут
ім. І. Федорова (1971).
Член НСХУ (1983).

1. Встає хмара з-за Лиману. Із серії «Козацький степ». (За мотивами твору Т. Г. Шевченка «Тарасова ніч»). 1990.
Папір, офорт. 545 × 370; 390 × 300; 63 × 173.



Андрій Блудов
Псалми Давида — II. (Давидові псалми). 1990

ШЕВЧЕНКІАНА. КАТАЛОГ ТВОРІВ

На аркуші — два відтиски: верхній — прямокутний, де на тлі зоряного неба, на вежі — козак з рушницею; в нижньому, півкруглому — вершники у високій траві.

На полях ліворуч олівцем: 3/25 «Встає хмара з-за Лиману» / Т. Г. Шевченко/, праворуч: М. Богданець 90. Серія «Козацький степ» Аркуш IX.

Отримано з ДХВ СХУ 1991 р.
Гр-1541

2. По Поліссі Гонта бешкетує. Із серії «Козацький степ». (За мотивами твору Т. Г. Шевченка «Гайдамаки»). 1990.

Папір, офорт. 545 × 435; 310 × 365; 110 × 210.

На аркуші — два відтиски: верхній — прямокутний, де зображено вершника з шаблею; в нижньому, півкруглому — кілька вершників.

На полях ліворуч олівцем: 9/25 «По Поліссі Гонта бешкетує...» / Т. Г. Шевченко/, праворуч: М. Богданець 90 р. Серія «Козацький степ» Аркуш VII.

Отримано з ДХВ СХУ 1991 р.
Гр-1539

БОЖІЙ МИХАЙЛО МИХАЙЛОВИЧ (1911–1990)

Нар. м. Миколаїв.

Народний художник СРСР (1963).

Дійсний член АМ СРСР (1962).

Лауреат Державної премії УРСР ім. Т. Г. Шевченка (1974).

1. Портрет Т. Г. Шевченка. 1961.

Картон, пастель. 390 × 442; 350 × 390.

На тлі взаємодіючих плям жовто-коричневих та зеленкувато-сірих відтінків, в нижній половині аркуша — поясна фронтальна постать чоловіка з похиленою головою; накидка на плечах передана масивами чорного кольору.

У правому нижньому куті олівцем:

С. Е. Раєвському. М. Божий 61 г.

(Сергій Євдокимович Раєвський /1905–1980/, мистецтвознавець).

Закуплено у колекціонера 1989 р.

Гр-845

ДАНЧЕНКО ОЛЕКСАНДР ГРИГОРОВИЧ (1926–1993)

Нар. хутір Новоолексіївка Миколаївської обл.

Закінчив КДХІ (1954).

Член НСХУ (1956).

Заслужений діяч мистецтв УРСР (1969).

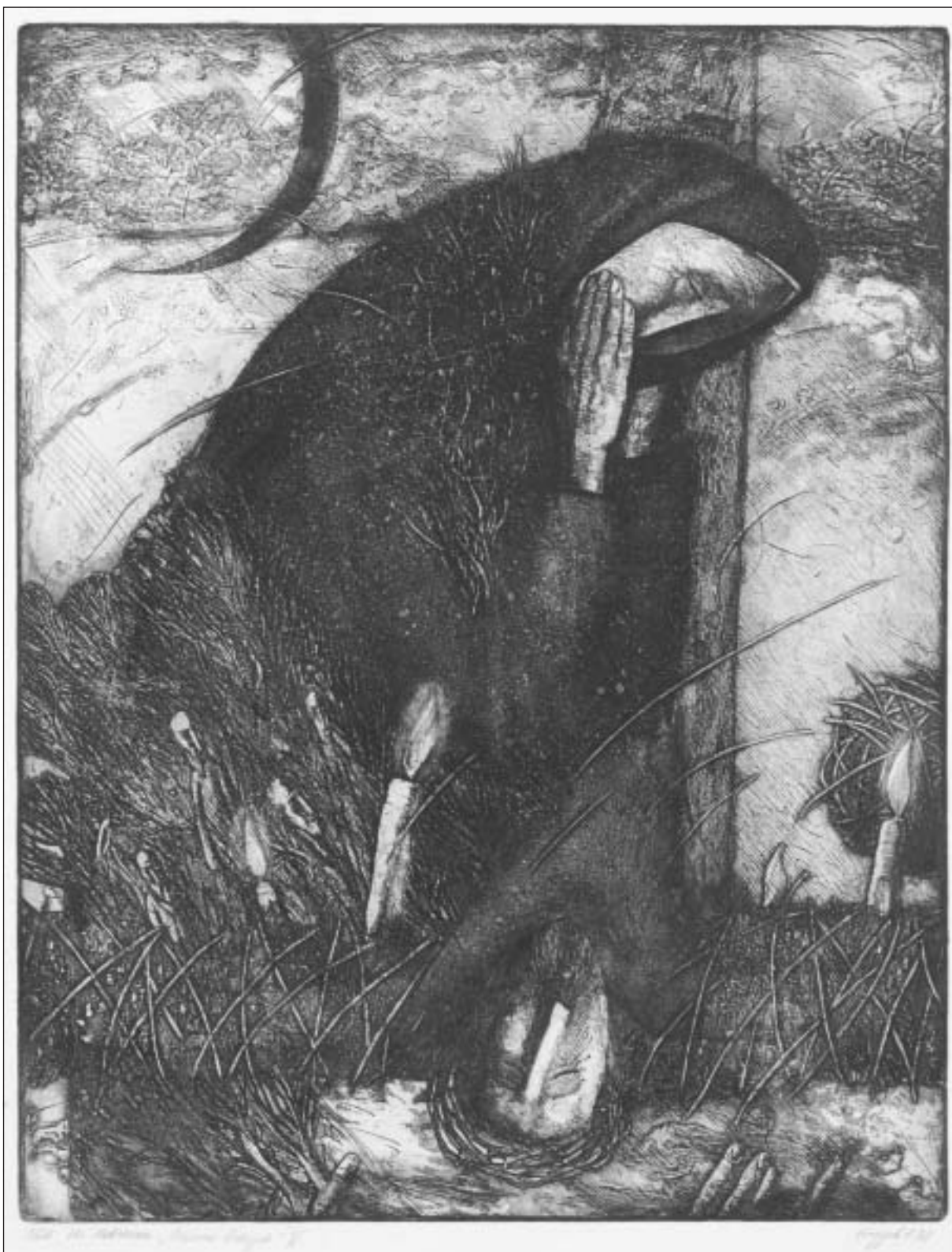
Народний художник УРСР (1985).

Член-кореспондент АМ СРСР (1991).

Лауреат премії ім. В. І. Касіяна (1979).

1. Наймичка. 1963.

Папір, ліногравюра. 600 × 400; 300 × 220.



Андрій Блудов
Псалми Давида — V. (Давидові псалми). 1990

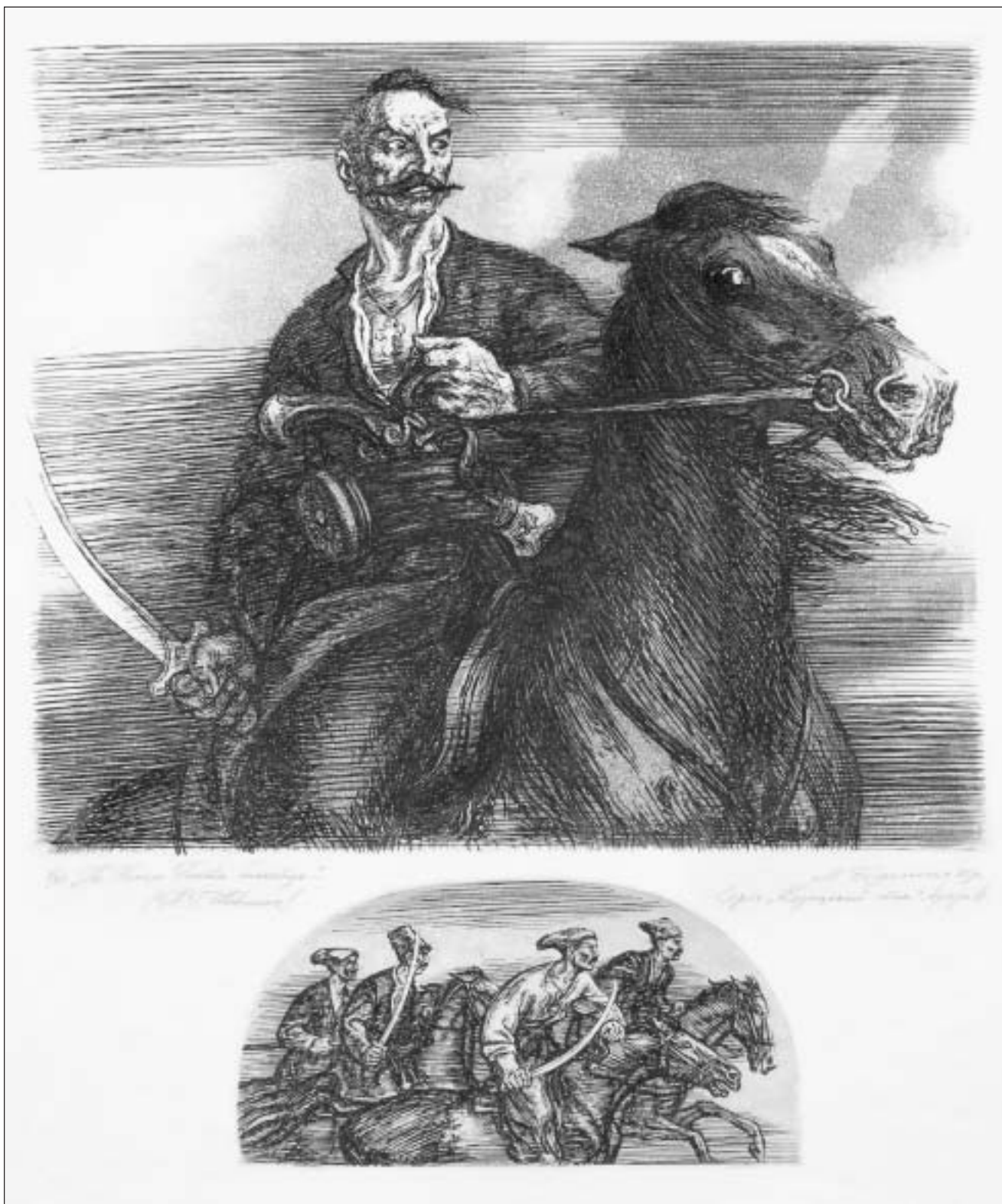
На тлі стіни з фрагментами рушника та ікони — жінка за столом; ліворуч — парубок навколішки, за ним — літній чоловік у повний зріст.
У правому нижньому куті авторський знак.
На полях ліворуч олівцем: *Наймичка*, праворуч підпис автора і дата: *63 р.*
Закуплено у колекціонера 1988 р.
Гр-713

2. Марія. 1979.
Папір, офорт. 397 × 298; 190 × 120.
На тлі відчинених дверей приміщення, в якому видніється чоловік з теслом в руці, ліворуч — вагітна жінка у повний зріст; біля неї — глек; праворуч — коза.
На полях ліворуч олівцем: *6/10*, праворуч підпис автора і дата: *79 р.* Внизу, у лівому куті олівцем: *«Марія»*.
Отримано з ДХВ МК України 1988 р.
Гр-769

3. Неофіти. 1979.
Папір, офорт. 378 × 275; 188 × 118.
На тлі арочних склепінь, ліворуч — профільна, у покривалі, постать босоніж; праворуч, в нагромадженні штрихів, прочитуються фрагменти людських тіл.
На полях ліворуч олівцем: *6/10*, праворуч підпис автора і дата: *79 р.* Внизу, у лівому куті олівцем: *«Неофіти»*.
Отримано з ДХВ МК України 1988 р.
Гр-764

4. Іван Підкова. 1980.
Папір, офорт. 396 × 267; 192 × 124.
Динамічна, у повний зріст, постать чоловіка з палицею в руці; внизу — фрагмент човна, гармата; тло заповнене площинами ущільненої штриховки, що чергуються зі світлими плямами.
На полях ліворуч олівцем: *6/10*, праворуч підпис автора і дата: *80 р.* Внизу, у лівому куті олівцем: *«Іван Підкова», 1980 р.*
Отримано з ДХВ МК України 1988 р.
Гр-778

5. У ворожки. (За мотивами поеми Т. Г. Шевченка «Утоплена»). 1980.
Папір, офорт. 397 × 277; 190 × 125.
Дві жіночі постаті: одна, ліворуч, в сорочці та спідниці, з костуром — сидить, біля неї — кіт; інша, у верхньому одязі, з вузликом в руках, у повний зріст, нахилилась до першої; на передньому плані — паруючі горнятка.
На полях ліворуч олівцем: *6/10*, праворуч підпис автора і дата: *80 р.* Внизу, у лівому куті олівцем: *«Утоплена. У ворожки» 1980 р.*
Отримано з ДХВ МК України 1988 р.
Гр-770



Микола Богданець
По Поліссі Гонта бешкетує. Із серії «Козацький степ»
(За мотивами твору Т. Г. Шевченка «Гайдамаки»). 1990

6. Катерина. 1981.
Папір, офорт. 396 × 296; 188 × 121.
На світлому тлі, урізноманітненому паралельними горизонтальними лініями, — жіноча постать в сорочці й спідниці, навколішки, 3/4 ліворуч, з піднятими руками; вгорі — нагромадження штрихів, в яких прочитується ряд кінських ніг.
На полях ліворуч олівцем: 6/10, праворуч підпис автора і дата: 81 р.
Отримано з ДХВ МК України 1988 р.
Гр-775
7. Марина. 1981.
Папір, офорт. 401 × 269; 190 × 120.
Праворуч — жінка в сорочці, спідниці, фартусі, босоніж; ліворуч — фрагмент дивана, столик з їжею, напоями.
На полях ліворуч олівцем: 6/10, праворуч підпис автора і дата: 81 р.
Отримано з ДХВ МК України 1988 р.
Гр-767
8. Невольник. 1981.
Папір, офорт. 398 × 296; 190 × 125.
На тлі стіни з кобзою, ліворуч — літній чоловік зі схрещеними на грудях руками; праворуч — парубок, що сидить, спершись на стіл; дівчина навпочіпки миє йому ноги; біля неї — глек.
У правому нижньому куті авторський знак.
На полях ліворуч олівцем: 11/15, праворуч підпис автора і цифри: 81. Внизу, у лівому куті олівцем: «Невольник»
Отримано з ДХВ МК України 1988 р.
Гр-771
9. Німі на панщину ідуть. («І виріс я на чужині...»). 1981.
Папір, офорт. 396 × 298; 190 × 121.
Серед хлібного поля, на дорозі, спинами до глядача — група людей зі знаряддями праці та дітьми; ліворуч — фронтальна постать дівчини босоніж з граблями та горщиками-двійнятами в руках.
На полях ліворуч олівцем: 11/15, праворуч підпис автора і дата: 81 р. Внизу, у лівому куті олівцем: «Німі на панщину ідуть...»
Отримано з ДХВ МК України 1988 р.
Гр-783
10. Холодний яр. 1981.
Папір, офорт. 396 × 293; 196 × 24.
На темному тлі — група озброєних людей, з якої виокремлено постаті: праворуч — чоловіка зі спини в селянському одязі, босоніж, на плечі якого поклав руки той, що ліворуч, розвернутий фронтально, у верхньому одязі, шапці й чоботях; біля нього — босонога профільна постать чоловіка.



Олександр Данченко
Мати. (« — Не хочу я женитися...»). 1982

На полях ліворуч олівцем: *6/10*, праворуч підпис автора і цифри: *81*. Внизу, у лівому куті олівцем: «Холодний яр».

Отримано з ДХВ МК України 1988 р.
Гр-765

11. Чернець. 1981.

Папір, офорт. 376 × 277; 190 × 120.

На тлі стіни з вузьким вікном — сидячий, 3/4 ліворуч, чоловік, що обхопив голову долонями, а ліктями сперся на розкрити на колінах книгу; збоку на лаві й біля неї — кілька книг.

На полях ліворуч олівцем: *6/10*, праворуч підпис автора і дата: *81 р.* Внизу, у лівому куті олівцем: «Чернець».

Отримано з ДХВ МК України 1988 р.
Гр-773

12. Кавказ. 1982.

Папір, офорт. 396 × 296; 190 × 121.

Нижні дві третини аркуша заповнено фігурами в цивільному та військовому одязі XIX століття, що поєднуються в жанрові сцени з життя різних верств населення. В центрі — шибениця. Вгорі, над обрисами архітектурних споруд — кілька постатей в смугастих робах.

На полях ліворуч олівцем: *6/10*, праворуч підпис автора і дата: *82 р.* Внизу, у лівому куті олівцем: «Кавказ».

Отримано з ДХВ МК України 1988 р.
Гр-772

13. Лічу в неволі дні і ночі. 1982.

Папір, офорт. 396 × 296; 195 × 125.

На передньому плані — рівнина з поодинокими кущиками; далі, ліворуч, зі спини — сидяча фігура в шинелі й кашкеті, праворуч — фронтальне зображення лежачого верблюда; вгорі — світлий круг. У лівому нижньому куті — авторський знак.

На полях ліворуч олівцем: *6/10*, праворуч підпис автора і дата: *82 р.* Внизу, у лівому куті олівцем: «Лічу в неволі дні і ночі...».

Отримано з ДХВ МК України 1988 р.
Гр-768

14. Мати. (« — Не хочу я женитися...»). 1982.

Папір, офорт. 396 × 298; 196 × 122.

Під гілкою з крупними плодами — сидяча, 3/4 праворуч, літня жінка в народному одязі, біля неї — кошени і наповнений кошик; зліва — стіл з посудом та хлібиною.

На полях ліворуч олівцем: *4/10*, праворуч підпис автора і дата: *82 р.*

Отримано з ДХВ МК України 1988 р.
Гр-782

15. На засланні. 1982.

Папір, офорт. 390 × 299; 195 × 125.



Олександр Данченко
Іван Підкова. 1980

Сидячий на землі чоловік в шинелі й кашкеті; на підібганій правій нозі — рука з книжкою; лівою рукою, що спирається на коліно, підперто голову. У лівому нижньому куті авторський знак.

На полях ліворуч олівцем: 4/10, праворуч підпис автора і дата: 82 р. Внизу, у лівому куті олівцем: *На засланні*.

Отримано з ДХВ МК України 1988 р.
Гр-766

16. Наймичка. 1982.

Папір, офорт. 396 × 297; 194 × 123.

На тлі стіни з вікном — сидячі фігури літніх жінки та чоловіка, перед якими — парубок навколішки, зі спини; зліва — фрагмент горщика. На полях ліворуч олівцем: 6/10, праворуч підпис автора і дата: 82 р. Внизу, у лівому куті олівцем: *«Наймичка»*.

Отримано з ДХВ МК України 1988 р.
Гр-780

17. Поховайте та вставляйте, кайдани порвіте. (Заповіт). 1982.

Папір, офорт. 396 × 297; 188 × 121.

На тлі захмареного неба — динамічний вершник у селянському одязі з піднятою рукою; під ним — палаючі палаци, батальні сцени.

На полях ліворуч олівцем: 4/10, праворуч підпис автора і дата: 82 р. По нижньому краю зліва: *«Поховайте та вставляйте, кайдани порвіте...»*.

Отримано з ДХВ МК України 1988 р.
Гр-781

18. Ян Гус. (Єретик). 1982.

Папір, офорт. 391 × 297; 195 × 124.

Праворуч — поколінна постать прив'язаного до стовпа чоловіка у довгій сорочці, з мотузкою на шії; ліворуч — поясна фігура ката, рука зі смолоскипом; внизу — ряд багнетів та рук (одна з хрестом).

На полях ліворуч олівцем: 6/10, праворуч підпис автора і дата: 82 р. Внизу, у лівому куті олівцем: *«Ян Гус» 1982*.

Отримано з ДХВ МК України 1988 р.
Гр-776

19. Гайдамаки. 1983.

Папір, офорт. 396 × 288; 200 × 127.

Серед гурту людей — фронтальна постать парубка у верхньому одязі, що тримає віз на піднесених руках.

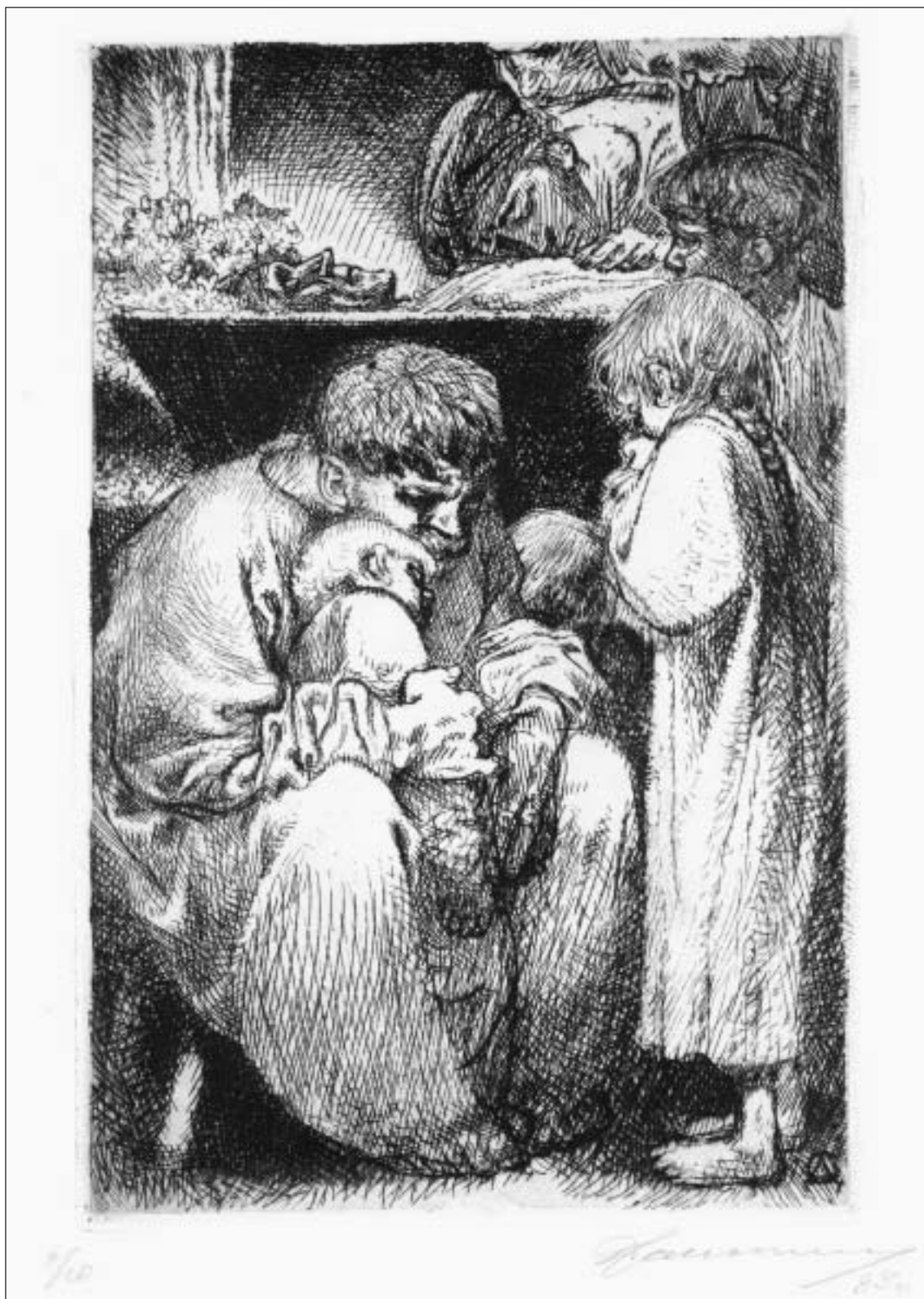
На полях ліворуч олівцем: 11/15, праворуч підпис автора і дата: 83 р. Внизу, у лівому куті олівцем: *«Гайдамаки»*.

Отримано з ДХВ МК України 1988 р.
Гр-774

20. Портрет Т. Г. Шевченка. 1983.

Папір, офорт. 396 × 297; 196 × 125.

На тлі захмареного неба й сільського краєвиду — поясна, 3/4 ліворуч, постать молодого чоловіка у сюртуці та краватці, зі схрещеними на грудях руками.



*Олександр Данченко
Якби ви знали, паничі. 1983*

ШЕВЧЕНКІАНА. КАТАЛОГ ТВОРІВ

На полях ліворуч олівцем: 4/10, праворуч підпис автора і дата: 83 р. Внизу, у лівому куті олівцем: *Портрет Т. Г. Шевченка. 1846 р.*
Отримано з ДХВ МК України 1988р.
Гр-777

21. Сова. 1983.
Папір, офорт. 398 × 299; 196 × 125.
Серед натовпу — відхилена назад постать жінки з піднятими руками; ліворуч — дівчина навколішки, що закриває обличчя долонями; праворуч — маленька дитина.
У лівому нижньому куті авторський знак.
На полях ліворуч олівцем: 6/10, праворуч підпис автора і дата: 83 р. Внизу, у лівому куті олівцем: *«Сова» 1983.*
Отримано з ДХВ МК України 1988 р.
Гр-779
22. Якби ви знали, паничі. 1983.
Папір, офорт. 378 × 277; 190 × 123.
На передньому плані, ліворуч — чоловік, що сидить, пригортаючи до себе дитину; праворуч — ще двоє дітей у повний зріст; вгорі — труна, над якою нахилились людські обличчя. У правому нижньому куті авторський знак.
На полях ліворуч олівцем: 6/10, праворуч підпис автора і дата: 83 р. Внизу, у лівому куті олівцем: *«Якби ви знали, паничі...».*
Отримано з ДХВ МК України 1988 р.
Гр-763

ДЕРЕГУС МИХАЙЛО ГОРДІЙОВИЧ (1904–1997)

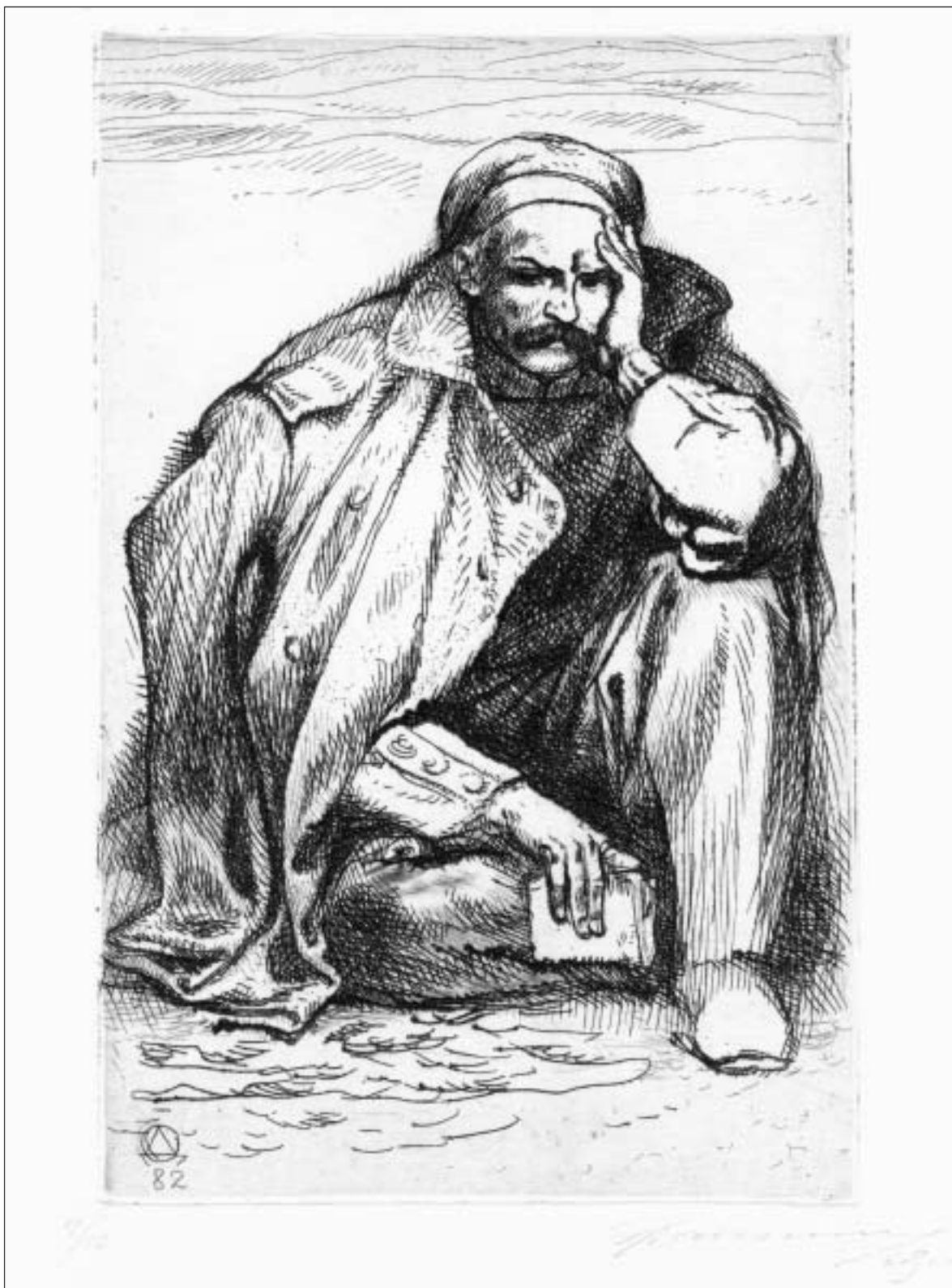
Нар. с. Веселе Харківської обл.
Закінчив ХХІ (1930).
Народний художник УРСР (1957), СРСР (1963).
Член-кореспондент АМ СРСР (1958).
Лауреат Державної премії УРСР ім. Т. Г. Шевченка (1969).

1. Ілюстрація до поеми Т. Г. Шевченка «Катерина». 1963.
Папір, офорт, акватинта. 490 × 395; 300 × 265.
Погрудна, правий профіль, постать дівчини у вишитій сорочці; вгорі, праворуч — гілка з плодами; легкий рожевий тон на обличчі, плодах.
Закуплено у колекціонера 1988 р.
Гр-720

ІВАХНЕНКО ОЛЕКСАНДР АНДРІЙОВИЧ

Нар. 8.09.1931 р., с. Старопетрівка Запорізької обл.
Закінчив ХХІІІ (1966).
Член НСХУ (1982).
Заслужений діяч мистецтв України (1992).

1. Родовід Т. Г. Шевченка. 1989.
Папір, літографія. 810 × 790; 555 × 550.



Олександр Данченко
На засланні. 1982

На тлі стилізованого дерева з бандурою, шаблею, фрагментом колеса — фронтальні, у повний зріст, постаті: в центрі — хлопчик з книжкою, обабіч нього — по дівчинці, зліва — молода жінка, праворуч — чоловік з простягнутою до дітей рукою; вище ліворуч — козак з бунчуком, праворуч — селянин з косою. По верхньому краю — стрічка з написом: *Родове Шевченка древо*. У лівому нижньому куті авторський знак. На полях ліворуч олівцем: *2/15 «І мертвим і живим і ненародженим Землякам моїм На Україні і не на Україні Присвячую...»*, підпис автора, праворуч: *О. А. Івахненко 1989 рік*. Отримано з ДХВ МК України 1991 р. Гр-1555

ІВАХНЕНКО ОЛЕКСАНДР ІВАНОВИЧ

Нар. 16.10.1949 р., с. Манжосівка Чернігівської обл. Закінчив КДХІ (1974).

Член НСХУ (1977).

Заслужений художник України (1996).

Член-кореспондент АМ України (2001).

Лауреат Державної премії УРСР ім. Т. Г. Шевченка (1989).

1–36. Ілюстрації до збірника поезій Т. Г. Шевченка «Садок вишневий коло хати». 1981. (Київ: Веселка, 1985).

1. Вітер віс-повіває. (Перебендя).

Папір, кольорова ліногравюра. 300 × 210; 180 × 130.

На тлі степового краєвиду з деревами, річкою, курганами, внизу ліворуч — сидяча постать чоловіка з кобзою, у свитці, шароварах; вгорі — жовтуватий круг; вохристо-зеленкуватий колорит акцентовано білим, жовтим, чорним.

На полях праворуч олівцем підпис автора і дата: *81 р.*

Закуплено у автора 1987 р.

Гр-160

2. Вітер віс-повіває. (Перебендя).

Папір, кольорова ліногравюра. 104 × 150; 45 × 80.

На рівнині — група курганів; зеленкувато-вохристий колорит акцентовано білим.

Подаровано автором 1987 р.

Гр-177

3. Встала весна. (Гайдамаки).

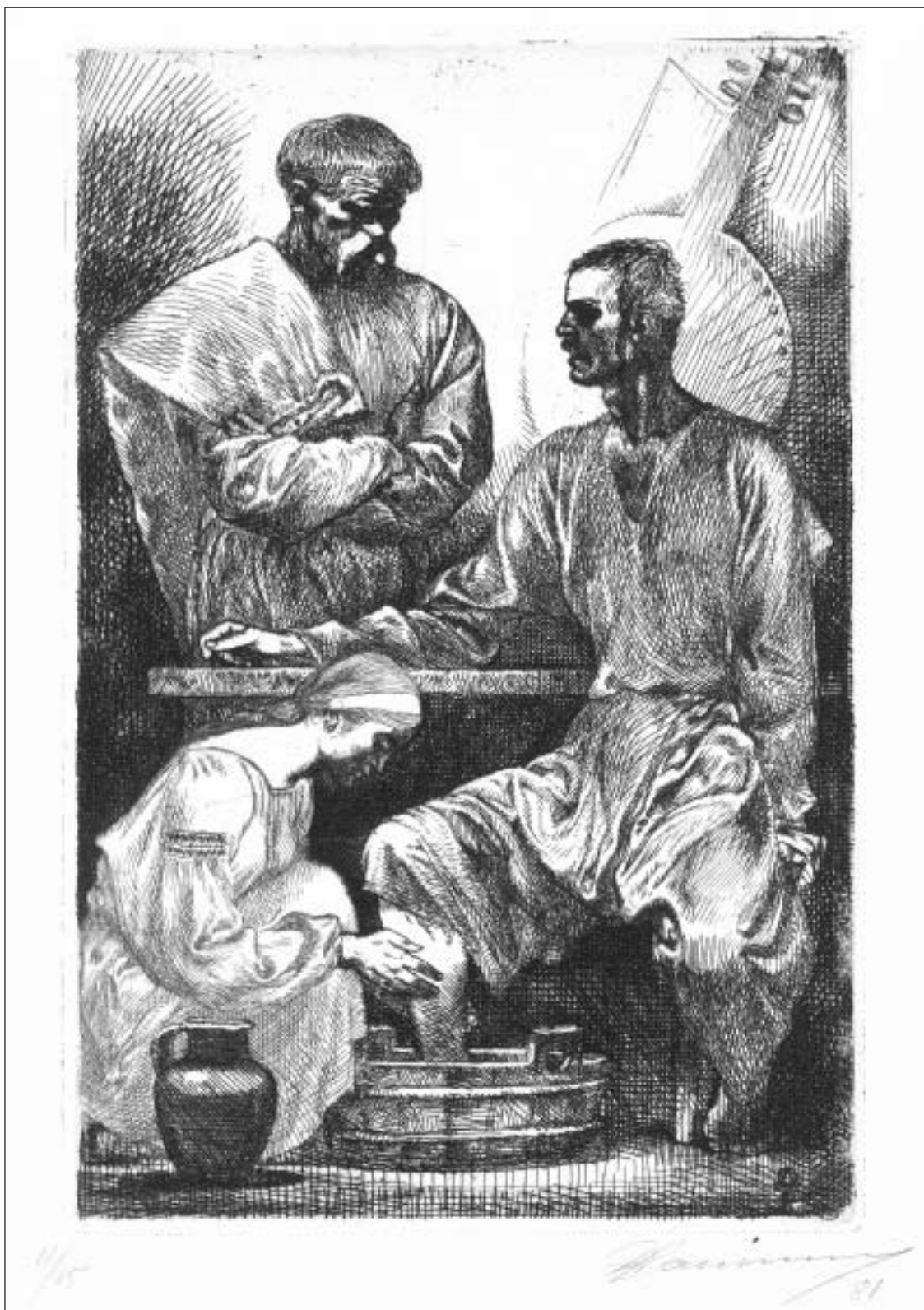
Папір, кольорова ліногравюра. 300 × 210; 180 × 130.

На тлі краєвиду з річкою — фронтальна постать дівчини босоніж, в національному одязі, з повним фартухом квітів; зеленкувато-вохристий колорит акцентовано білим, жовтим, червоним.

На полях праворуч олівцем підпис автора і дата: *81 р.*

Закуплено у автора 1987 р.

Гр-158



Олександр Данченко
Невольник. 1981

4. Встала весна. (Гайдамаки).
Папір, кольорова ліногравюра. 105 × 150; 45 × 80.
На тлі краєвиду — дві фронтальні дівочі постаті у повний зріст, в національному одязі: та, що ліворуч — з відрами на коромислі, праворуч — зі снопом; зеленкувато-вохристий колорит акцентовано білим, жовтим, червоним.
Подаровано автором 1987 р.
Гр-174
5. За сонцем хмаронька пливе.
Папір, кольорова ліногравюра. 105 × 150; 48 × 83.
Водойма з обривистим берегом праворуч; вгорі — білуватий круг; зеленкувато-вохристий колорит акцентовано червоним, блакитним.
Подаровано автором 1987 р.
Гр-180
6. Зацвіла в долині червона калина.
Папір, кольорова ліногравюра. 300 × 210; 180 × 130.
На тлі краєвиду з хатами серед дерев, перед стилізованим кущем — фронтальна постать дівчини з довгою косою, босоніж, у свитці; вгорі — червонуватий круг; зеленкувато-вохристий колорит акцентовано білим, жовтим, червоним, чорним.
На полях праворуч олівцем підпис автора і дата:
81 р.
Закуплено у автора 1987 р.
Гр-162
7. Зацвіла в долині червона калина.
Папір, кольорова ліногравюра. 73 × 105; 48 × 80.
На тлі краєвиду з горбами, деревами, перед стилізованим кущем — профільна праворуч постать дівчини у повний зріст в національному одязі; зеленкувато-вохристий колорит акцентовано білим, жовтим, червоним.
Подаровано автором 1987 р.
Гр-171
8. Зоре моя вечірняя. (Княжна).
Папір, кольорова ліногравюра. 105 × 150; 48 × 83.
Внизу — водойма, вище, на тлі горбів і неба — веселка; зеленкувато-вохристий колорит акцентовано білим, жовтим, червоним, блакитним.
Подаровано автором 1987 р.
Гр-188
9. І виріс я на чужині.
Папір, кольорова ліногравюра. 150 × 105; 55 × 70.
Краєвид з річкою; зеленкувато-вохристий колорит акцентовано білим, жовтим.
Подаровано автором 1987 р.
Гр-176
10. І виріс я на чужині.
Папір, кольорова ліногравюра. 105 × 150; 45 × 83.

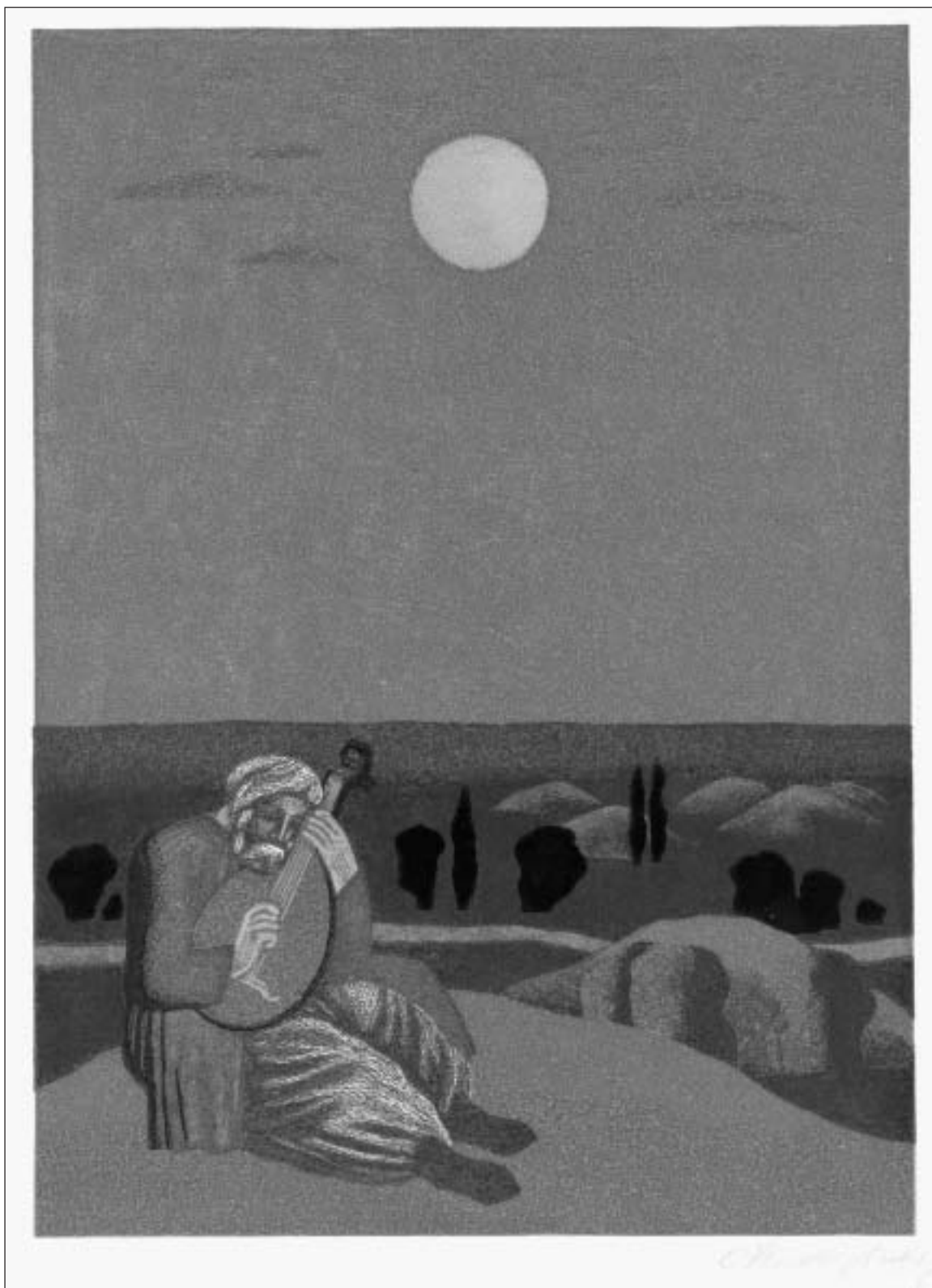


Михайло Дерзак
Ілюстрація до поеми Т. Г. Шевченка «Катерина». 1963

ШЕВЧЕНКІАНА. КАТАЛОГ ТВОРІВ

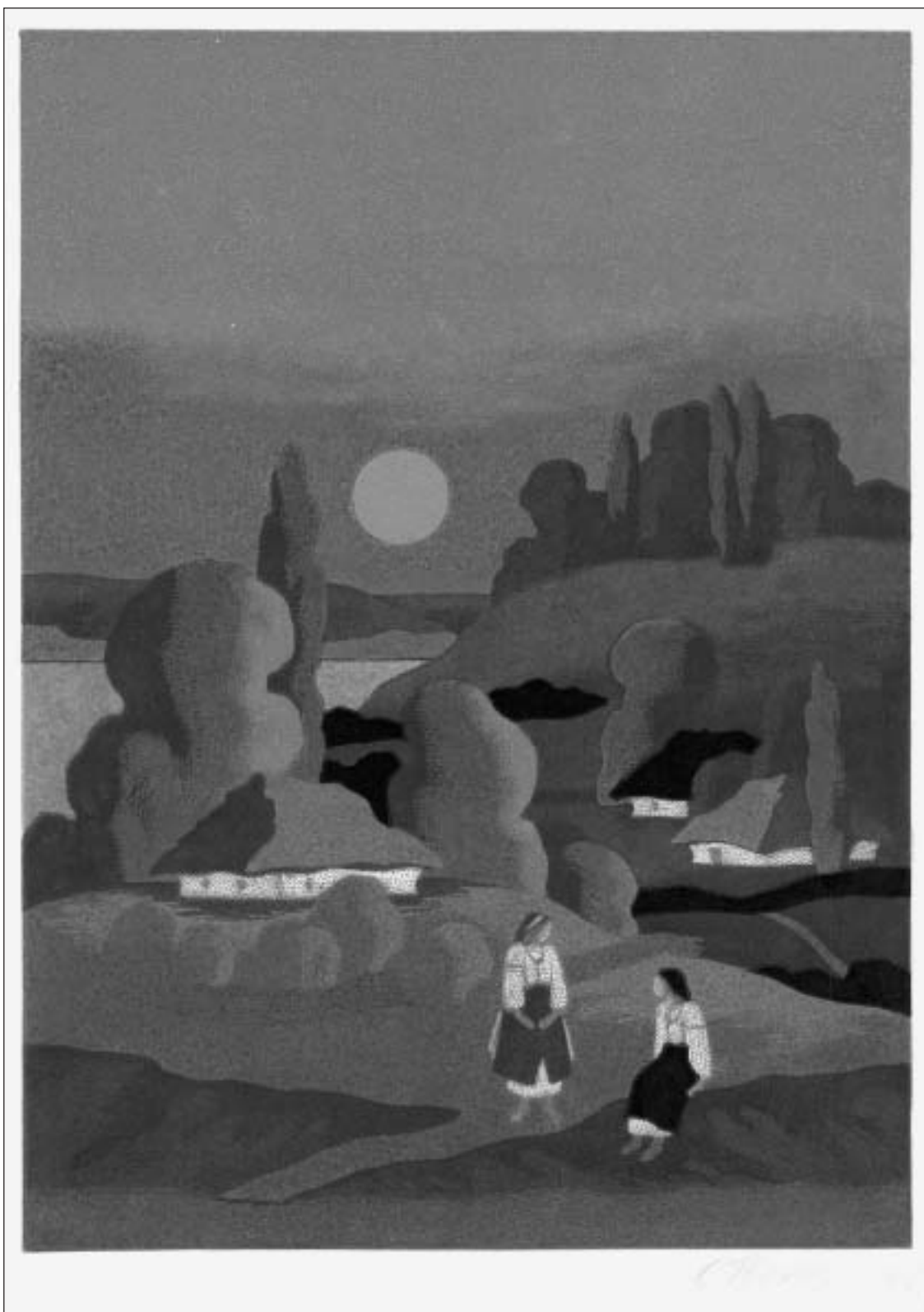
Горбистий краєвид з деревами та водоймою, на березі якої — скосбочені хатки; зеленкувато-вохристий колорит акцентовано білим, жовтим, блакитним.
Подаровано автором 1987 р.
Гр-190

11. І досі сниться.
Папір, кольорова ліногравюра. 300 × 210; 180 × 130.
Біля хати, ліворуч, на лавці під соняшником — літній чоловік з дитиною на руках; праворуч — жінка у повний зріст, всі в національному одязі; вище — дерева, горби й червоний півкруг; зеленкувато-вохристий колорит акцентовано білим, червоним, чорним.
Закуплено у автора 1987 р.
Гр-165
12. І досі сниться.
Папір, кольорова ліногравюра. 105 × 150; 45 × 83.
Горбистий краєвид з річкою, деревами, хатами; зеленкувато-вохристий колорит акцентовано білим, жовтим, блакитним.
Подаровано автором 1987 р.
Гр-183
13. І досі сниться.
Папір, кольорова ліногравюра. 150 × 105; 110 × 70.
Горбистий краєвид з деревами, хатами; внизу — горизонтальна звивиста смуга; зеленкувато-вохристий колорит акцентовано білим, жовтим.
Подаровано автором 1987 р.
Гр-192
14. І золотої й дорогої.
Папір, кольорова ліногравюра. 300 × 210; 180 × 130.
На тлі краєвиду з водоймою, хатами, під тином — фронтальна постать сидячої на землі дитини у довгій сорочці; зеленкувато-вохристо-блакитний колорит акцентовано білим, жовтим, чорним.
На полях праворуч олівцем підпис автора і дата: 81 р.
Закуплено у автора 1987 р.
Гр-163
15. І золотої й дорогої.
Папір, кольорова ліногравюра. 105 × 150; 45 × 83.
Горбистий краєвид з деревами, хатами, водоймою; зеленкувато-вохристий колорит акцентовано білим, жовтим, блакитним.
Подаровано автором 1987 р.
Гр-189
16. І на оновленій землі. («І Архімед, і Галілей»)
Папір, кольорова ліногравюра. 300 × 210; 180 × 130.
На тлі краєвиду з веселкою — жіноча постать у повний зріст, у верхньому одязі, хустці, з дитиною на руках; зеленкувато-вохристо-блакитний колорит акцентовано жовтим, червоним, чорним.
Закуплено у автора 1987 р.
Гр-168



Олександр І. Івахненко
Вітер віє-повіває. (Перебендя)
Ілюстрація до збірника поезій Т. Г. Шевченка «Садок вишневий коло хати». 1981

17. Неначе писанка село. (Княжна).
Папір, кольорова ліногравюра. 105 × 150; 45 × 83.
Серед густих дерев — кілька хат; за ними —
фрагмент водойми; зеленкувато-вохристий
колерит акцентовано білим, блакитним.
Подаровано автором 1987 р.
Гр-172
18. Ой діброво — темний гаю!
Папір, кольорова ліногравюра. 300 × 210; 180 × 130.
На тлі горбистого краєвиду з густими
деревами — чоловіча постать зі спини, у повний
зріст, у свитці, з довгим шматком полотна
в руках; зеленкувато-вохристий колерит
акцентовано білим, жовтим, червоним, чорним.
На полях праворуч олівцем підпис автора і
цифри: 81.
Закуплено у автора 1987 р.
Гр-166
19. Ой діброво — темний гаю!
Папір, кольорова ліногравюра. 105 × 150; 45 × 83.
На тлі стилізованих дерев — три жіночі постаті
у повний зріст в національному одязі;
зеленкувато-вохристий колерит акцентовано
білим, жовтим, червоним.
Подаровано автором 1987 р.
Гр-184
20. По діброві вітер виє. (Тополя).
Папір, кольорова ліногравюра. 105 × 150; 45 × 80.
Краєвид з водоймою; праворуч — високе похиле
дерево; зеленкувато-вохристий колерит
акцентовано жовтим, блакитним.
Подаровано автором 1987 р.
Гр-179
21. Реве та стогне Дніпр широкий. (Причинна).
Папір, кольорова ліногравюра. 300 × 210; 180 × 130.
Внизу — високі хвилі; праворуч — крутий берег
з хатою серед нахилених дерев; вгорі, на
жовтуватій площині — білуватий круг;
зеленкувато-вохристий колерит акцентовано
білим, жовтим, блакитним.
На полях праворуч олівцем підпис автора
і цифри: 81.
Закуплено у автора 1987 р.
Гр-161
22. Реве та стогне Дніпр широкий. (Причинна).
Папір, кольорова ліногравюра. 105 × 150; 45 × 83.
Внизу — високі хвилі; вище — захмарене небо
з білуватим півкругом; зеленкувато-вохристий
колерит акцентовано білим.
Подаровано автором 1987 р.
Гр-185
23. Садок вишневий коло хати.
Папір, кольорова ліногравюра. 300 × 210; 180 × 130.



Олександр І. Івахненко
Сонце заходить, гори чорніють. (Н. Н.)
Ілюстрація до збірника поезій Т. Г. Шевченка «Садок вишневий коло хати». 1981

Внизу, в ряд — профільні постаті: селянина та селянки біля коня, дівчат; вище, за тинном, серед дерев — рушник з посудом; навколо — дорослі й діти, всі в національному одязі; зеленкувато-вохристий колорит акцентовано білим, жовтим, червоним, чорним.

На полях праворуч олівцем підпис автора і дата:
81 р.

Закуплено у автора 1987 р.

Гр-157

24. Садок вишневий коло хати.

Папір, кольорова ліногравюра. 73 × 105; 45 × 80.

Краєвид з хатами серед густих дерев; зеленкувато-вохристий колорит акцентовано білим, блакитним.

Подаровано автором 1987 р.

Гр-170

25. Садок вишневий коло хати.

Папір, кольорова ліногравюра. 150 × 105; 100 × 73.

На тлі краєвиду з хатами, деревами, праворуч, біля тину — фронтальна постать жінки босоніж, в національному одязі; зеленкувато-вохристий колорит акцентовано білим, жовтим.

Подаровано автором 1987 р.

Гр-173

26. Світає, край неба палає. (Сон).

Папір, кольорова ліногравюра. 73 × 105; 45 × 80.

Внизу — водойма, вище — крутий берег, дерева, горби, за якими — червонуватий півкруг; вохристо-зеленкуватий колорит акцентовано білим, жовтим.

Подаровано автором 1987 р.

Гр-169

27. Сонце заходить, гори чорніють. (N. N.).

Папір, кольорова ліногравюра. 300 × 210; 180 × 130.

На тлі горбистого краєвиду з хатами, деревами, водоймою, праворуч — дві дівочі постаті в національному одязі, одна з яких сидить, інша стоїть; вгорі — червонуватий круг; вохристо-зеленкуватий колорит акцентовано білим, червоним, чорним.

На полях праворуч олівцем підпис автора і цифри: 81.

Закуплено у автора 1987 р.

Гр-154

28. Сонце заходить, гори чорніють. (N. N.).

Папір, кольорова ліногравюра. 105 × 150; 45 × 80.

Горбистий краєвид з хатами, деревами; вгорі — червоний півкруг; зеленкувато-вохристий колорит акцентовано білим, жовтим, червоним.

Подаровано автором 1987 р.

Гр-181

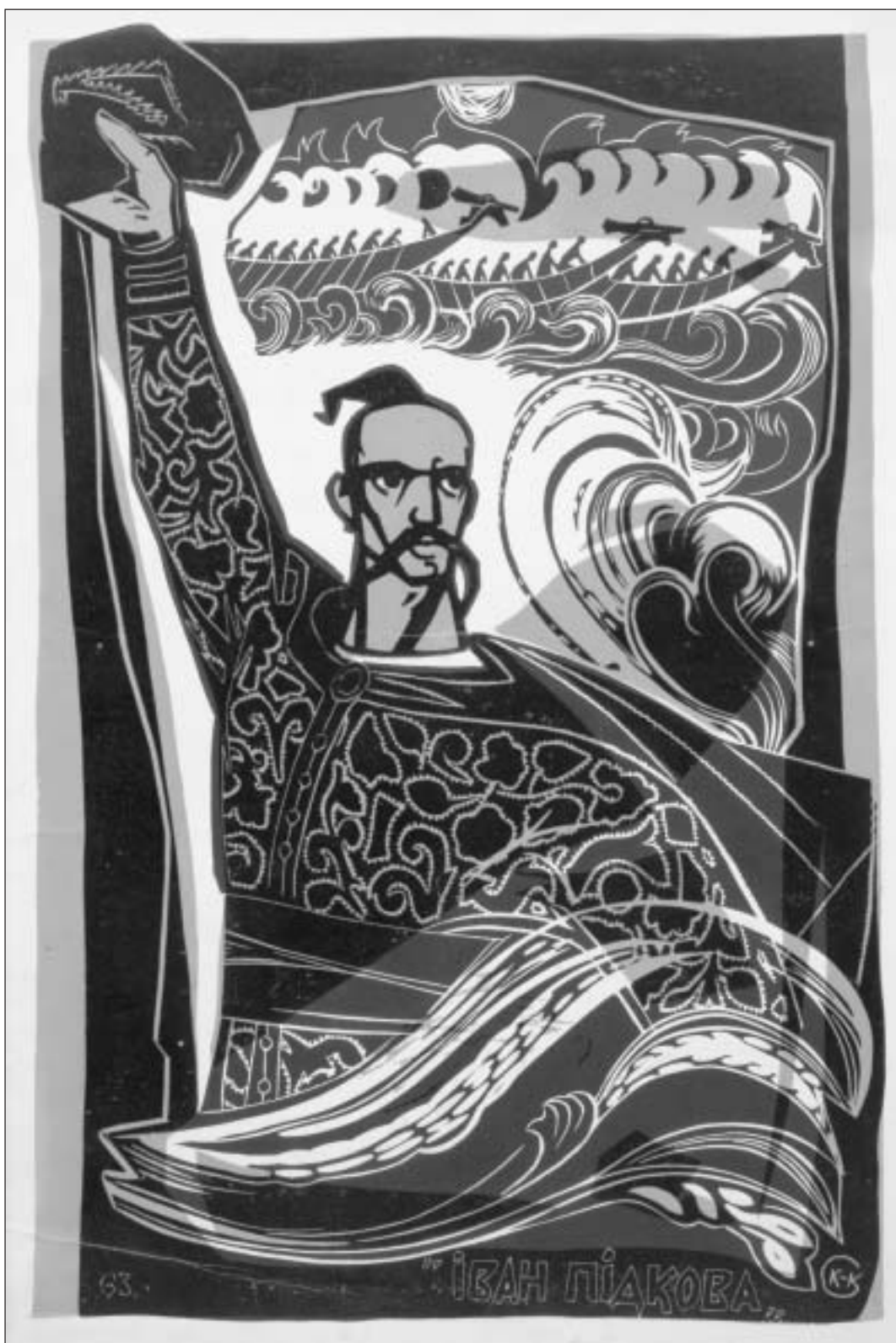
29. Тече вода з-під явора.

Папір, кольорова ліногравюра. 300 × 210; 180 × 130.



Олександр А. Івахненко
Родовід Т. Г. Шевченка. 1989

- Внизу праворуч, біля куща на березі водойми з осокою та качками — дівчина босоніж, в національному одязі, з відрами на коромислі; вище — горбистий краєвид з деревами, хатами; вгорі — жовтуватий круг; зеленкувато-вохристий колорит акцентовано білим, жовтим, червоним, чорним.
На полях праворуч олівцем підпис автора і цифри: 87.
Закуплено у автора 1987 р.
Гр-167
30. Тече вода з-під явора.
Папір, кольорова ліногравюра. 105 × 150; 45 × 80.
Горбистий краєвид з великими деревами та хатою; зеленкувато-вохристий колорит акцентовано білим.
Подаровано автором 1987 р.
Гр-182
31. Чорна хмара з-за Лиману. (Іван Підкова).
Папір, кольорова ліногравюра. 300 × 210; 180 × 130.
Серед хвиль — три вітрильники з козаками; на передньому — чоловік у повний зріст, з перначем, за ним — козаки зі списами; вгорі — червонуватий круг; зеленкувато-вохристий колорит акцентовано жовтим, червоним, чорним.
На полях праворуч олівцем підпис автора і дата: 87 р.
Закуплено у автора 1987 р.
Гр-159
32. Чорна хмара з-за Лиману. (Іван Підкова).
Папір, кольорова ліногравюра. 105 × 150; 45 × 83.
На тлі захмареного неба з червонуватим кругом — високі хвилі; вохристо-зеленкуватий колорит акцентовано червоним, блакитним.
Подаровано автором 1987 р.
Гр-187
33. Чорна хмара з-за Лиману. (Іван Підкова).
Папір, кольорова ліногравюра. 150 × 105; 90 × 70.
На тлі захмареного неба, серед хвиль — два вітрильники; зеленкувато-вохристий колорит акцентовано білим, жовтим, блакитним, червоним.
Подаровано автором 1987 р.
Гр-191
34. Якби ви знали, паничі.
Папір, кольорова ліногравюра. 300 × 210; 180 × 130.
Внизу, в ряд — дорослі й діти, босоніж, з похиленими головами, всі в національному одязі; вище — густі дерева та захмарене небо.
На полях праворуч олівцем підпис автора і дата: 87 р.
Закуплено у автора 1987 р.
Гр-164



Софія Караффа-Корбут
Іван Підкова. 1963

35. Якби ви знали, паничі.
Папір, кольорова ліногравюра. 150 × 105; 60 × 55.
Краєвид з водоймою; зеленкувато-вохристий колорит акцентовано жовтим, блакитним.
Подаровано автором 1987 р.
Гр-175
36. Якби ви знали, паничі.
Папір, кольорова ліногравюра. 105 × 150; 45 × 83.
Хатина серед густих дерев; зеленкувато-вохристий колорит акцентовано білим, жовтим, блакитним.
Подаровано автором 1987 р.
Гр-186
- 37–39. Ілюстрації, що не увійшли до видання.
37. Садок вишневий коло хати. 1981.
Папір, кольорова ліногравюра. 300 × 210; 180 × 130.
Внизу, біля тину, обабіч стилізованого деревця — дві дівчини у повний зріст, в національному одязі; та, що ліворуч — з коромислом в руках, біля неї — два відра; інша тримає довгий шматок полотна; вище — горбистий краєвид з деревами, хатами; зеленкувато-вохристий колорит акцентовано білим, жовтим, червоним, чорним.
На полях праворуч олівцем підпис автора і цифри: 87.
Закуплено у автора 1987 р.
Гр-155
38. Садок вишневий коло хати. 1981.
Папір, кольорова ліногравюра. 300 × 210; 180 × 130.
Внизу, в ряд — дівчата у повний зріст, в національному одязі; вище — горбистий краєвид з деревами та хатами; зеленкувато-вохристий колорит акцентовано білим, жовтим, червоним, чорним.
На полях праворуч олівцем підпис автора і цифри: 87
Закуплено у автора 1987 р.
Гр-156
39. Садок вишневий коло хати. 1981.
Папір, кольорова ліногравюра. 105 × 150; 45 × 80.
Серед густих дерев — дві хати; зеленкувато-вохристий колорит акцентовано білим, жовтим, червоним, блакитним.
Подаровано автором 1987 р.
Гр-178

ЇЖАКЕВИЧ ІВАН СИДОРОВИЧ
(1864–1962)

Нар. с. Вишнопіль Київської губ. (тепер Черкаська обл.).
Навчався в Петербурзькій АМ (1884–1888).
Народний художник УРСР (1951).

1. Катерина. 1950.
Картон, олія. 37 × 26.



Софія Караффа-Корбут
Катерина. 1963

На тлі темних дерев, серед засніженої місцевості — зіщулена жіноча постать у повний зріст, 3/4 праворуч, у верхньому одязі, з дитиною на руках. Кольори: чорний, темно-зелений, коричневий, сірий, білий.
У правому нижньому куті олівцем: *Їжакевич, 1950 р.*
Закуплено у колекціонера 1987 р.
Жс-224

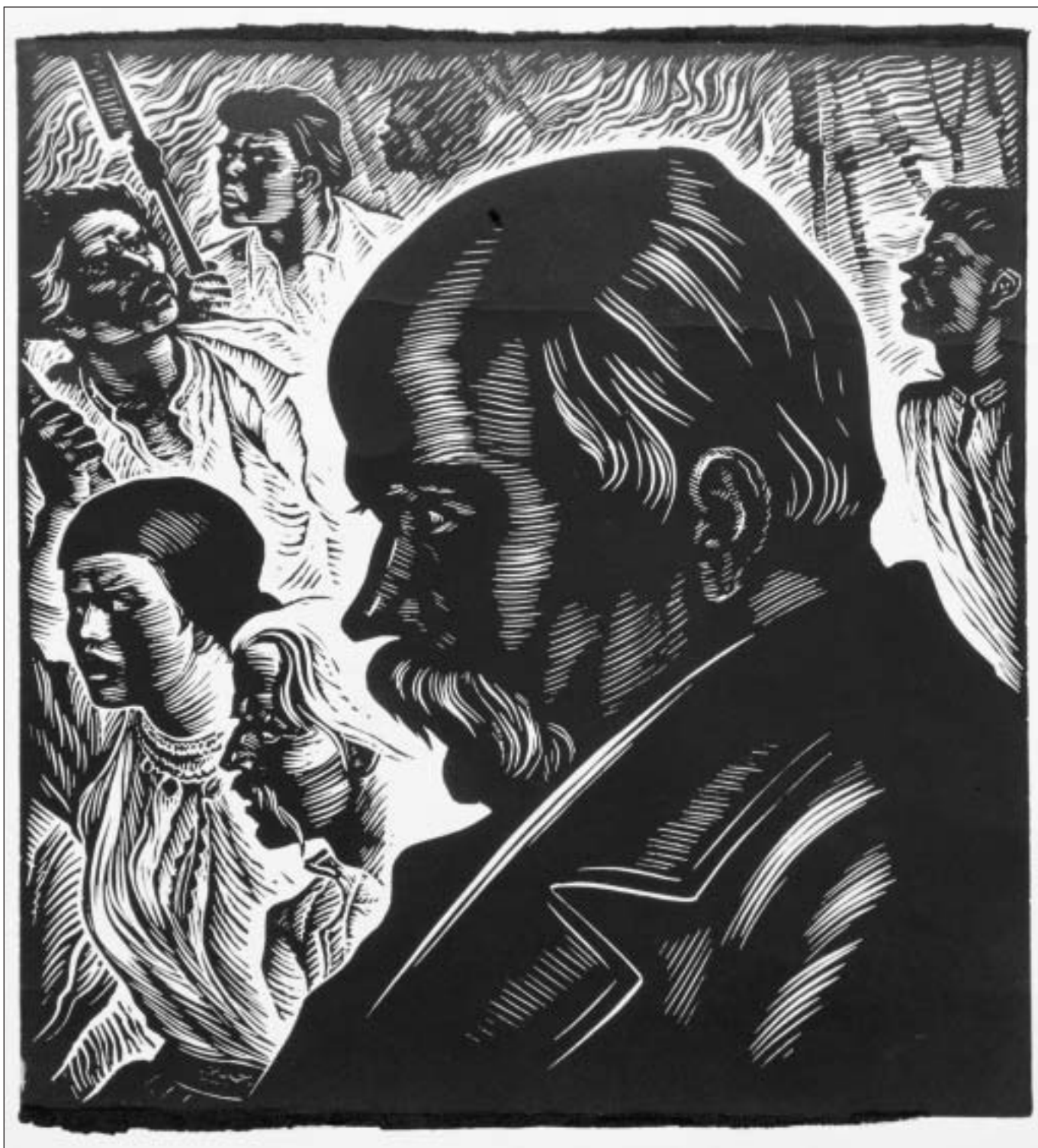
КАРАФФА-КОРБУТ СОФІЯ ПЕТРІВНА
(1924–1996)

Нар. м. Львів.
Закінчила ЛДПДМ (1953).

1. Іван Підкова. 1963.
Папір, кольорова ліногравюра. 824 × 596; 750 × 427.
Майже весь формат аркуша заповнює поясна постать чоловіка з вусами, чубом, в гаптованому одязі, з піднятою вгору правицею; вгорі, серед хвиль — три човни з гребцями та гарматами. Кольори: чорний, червоний, білий. У лівому нижньому куті: *63*, по центру напис: «*Іван Підкова*», у правому куті авторський знак.
Подаровано колекціонером 1987 р.
Гр-389
2. Катерина. 1963.
Папір, ліногравюра. 750 × 596; 565 × 387.
Майже весь формат аркуша заповнює покоління постать вагітної жінки в хустці, вишитій сорочці, фартусі; її права рука — на животі, ліва підтримує похилу голову. У лівому нижньому куті авторський знак і цифри: *63*, у правому напис: «*Катерина*».
Подаровано колекціонером 1987 р.
Гр-388
3. Максим Залізник. 1963.
Папір, кольорова ліногравюра. 747 × 540; 611 × 440.
Майже весь формат аркуша заповнює покоління постать чоловіка з вусами, чубом, у гаптованому одязі, з шаблею на боці, руки — на ефесі. Кольори: чорний, сірий, білий, коричневий. По нижньому краю напис: «*Максим Залізник*», у правому куті авторський знак.
На полях праворуч олівцем: *Караффа-Корбут С.*
Подаровано колекціонером 1987 р.
Гр-390

КАСІЯН ВАСИЛЬ ІЛЛІЧ
(1896–1976)

Нар. с. Микулинці (тепер Івано-Франківська обл.).
Закінчив Празьку АМ (1926).
Народний художник СРСР (1944).
Дійсний член АМ СРСР (1947).
Герой Соціалістичної Праці (1974).
Лауреат Республіканської премії УРСР ім. Т. Г. Шевченка (1964).
Лауреат Державної премії УРСР (1971).



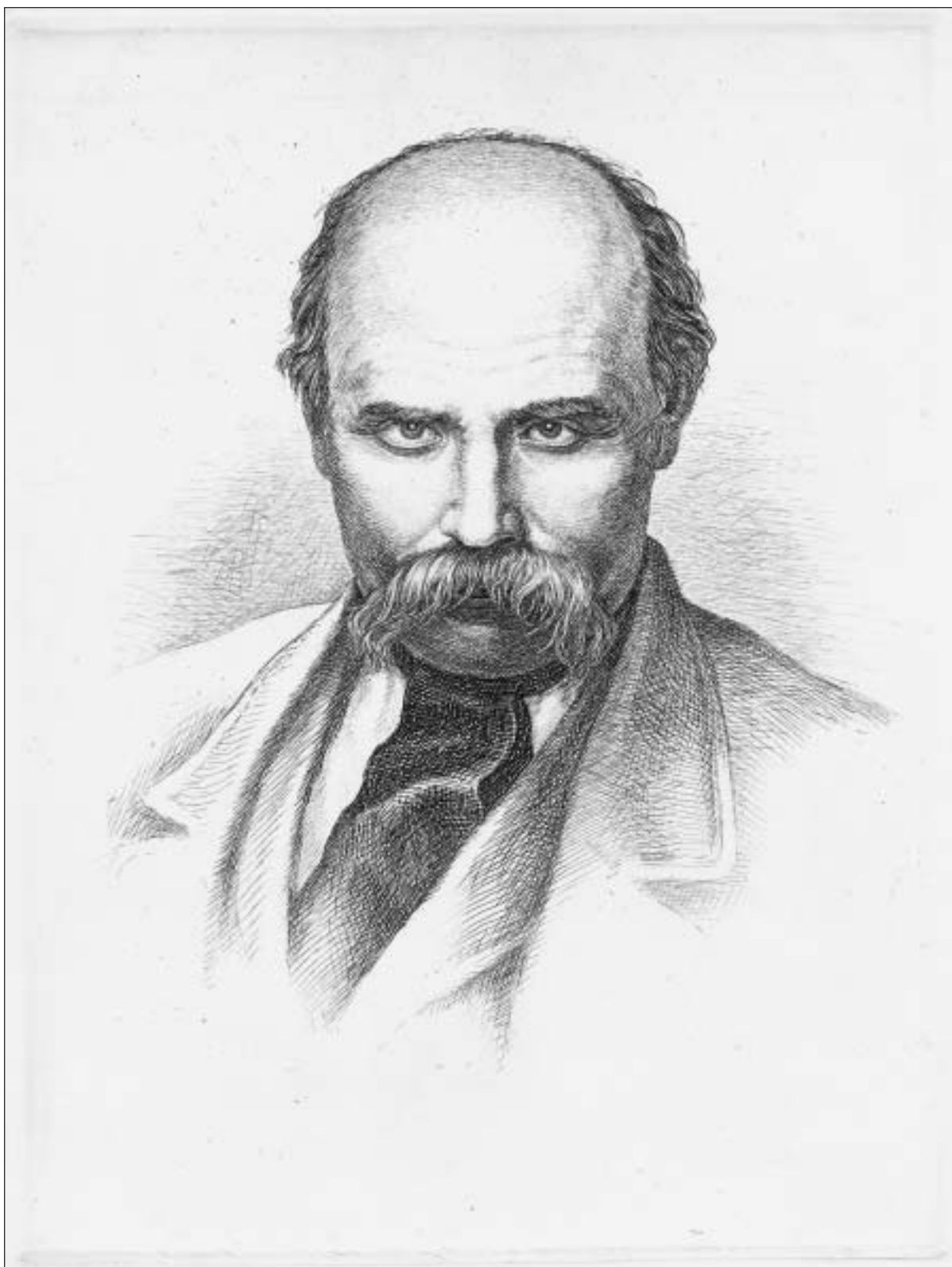
*Василь Касіян
Тарас Шевченко. 1960*

1. На панцину. («І виріс я на чужині»). 1954.
Папір, акварель. 530 × 440; 320 × 240.
Внизу, на стежці через хлібне поле — селяни зі знаряддями праці, діти; вгорі, ліворуч — копиці, праворуч — обриси хати, дерев, захмарене небо; вохристо-блакитний колорит акцентовано червоним, зеленим, синім. У правому нижньому куті: В.К. 54.
На паспарту внизу напис: *Дорогому Сергію Евдокимовичу Раєвському з побажанням щастя і здоров'я в його другому п'ятдесятилітті.*
В. І. Касіян, Київ, 8.X.1955 р.
Закуплено у колекціонера 1989 р.
Гр-844
2. Тарас Шевченко. 1960.
Папір, ліногравюра. 635 × 460; 320 × 300.
Більшу частину аркуша заповнює погрудне, профільне ліворуч, зображення чоловіка з похилою головою, високим чолом, вусами.
Навколо — динамічні поясні та погрудні постаті людей, озброєних косами й вилами.
Закуплено у колекціонера 1988 р.
Гр-703
3. Шевченко з казахським хлопчиком. 1960.
Папір, ліногравюра. 365 × 255.
Поколінна фронтальна фігура сидячого чоловіка з бородою, вусами, в солдатському строї, кашкеті, що притискає до себе хлопчика в шапці з хутряною обшивкою.
Закуплено у колекціонера 1987 р.
Гр-308
4. Тарас Шевченко. 1963.
Папір, офорт. 400 × 270; 240 × 175.
Погрудний фронтальний портрет чоловіка з ледь нахилою вперед головою, високим чолом, вусами; погляд з-під лоба; між лацканами одягу — широка стрічка краватки.
Закуплено у колекціонера 1988 р.
Гр-705

КОВАЛЬОВ ОЛЕКСАНДР ОЛЕКСАНДРОВИЧ
(1915–1991)

Нар. м. Рогачов (тепер Білорусь).
Закінчив КДХІ (1942).
Народний художник УРСР (1963), СРСР (1979).
Лауреат Державної премії СРСР (1950).
Лауреат Державної премії УРСР ім. Т. Г. Шевченка (1975).

1. Т. Г. Шевченко. 1985.
Бронза, лиття. 90 × 98 × 62.
Погруддя чоловіка з розвернутою праворуч головою, з високим чолом, вусами, в сорочці з виложистим коміром.
Отримано з ДХВ МК України 1987 р.
Ск-16



*Василь Касіян
Тарас Шевченко. 1963*

КОНОВАЛЮК ФЕДІР ЗОТИКОВИЧ
(1890–1984)

Нар. с. Калівка (тепер с. Ягідне Вінницької обл.).
Закінчив КХІ (1927).
Нагороджений Почесною грамотою Президії
Верховної Ради УРСР (1968).

1. Катерина. Етюд. 1969.
Полотно, олія. 60 × 79.
На передньому плані, серед засніженої
місцевості — погрудна, лівий профіль, нахилена
вперед постать жінки, обліплена снігом. Нижня
частина обличчя прикрита рукою. В сіро-
блакитних тонах.
Закуплено у вдови художника 1987 р.
Жс-206
2. Катерина. Етюд. 1984.
Картон, олія. 24 × 17,5.
На передньому плані, серед снігової віхоли —
зіщулена постать жінки у повний зріст, зі
схрещеними на грудях руками, з ціпком
і маленьким вузликом. Сіруватий колорит
акцентовано червоним.
Закуплено у вдови художника 1987 р.
Жс-136

ЛАВРО КОСТЯНТИН ТИХОНОВИЧ

Нар. 11.03.1961 р., м. Новоукраїнка
Кіровоградської обл.
Закінчив Український поліграфічний інститут
ім. І. Федорова (1988).
Член НСХУ (1991).
Лауреат Національної премії України
імені Тараса Шевченка (2010).

1. Мар'яна-черниця. 1989.
Папір, туш, перо, кольорові олівці.
415 × 330; 210 × 190.
Стилізовані постаті: ліворуч — дівоча, нижче
пояса, у білій сорочці, червоній спідниці;
праворуч — сидячого літнього чоловіка з вусами,
довгим чубом, заплющеними очима, з кобзою;
тло заповнене фрагментами краєвидів, фігурами
дівчат, парубка, стилізованим листям. Колорит
зеленкувато-вохристий, акцентований червоним,
синім.
Отримано з ДХВ МК України 1991 р.
Гр-1567
2. Причинна. 1989.
Папір, туш, перо, кольорові олівці.
415 × 330; 210 × 190.
На березі водойми, на тлі кремезного дерева, за
яким видніється голова коня, — лежача фігура
жінки в довгій сорочці, над якою схилився
чоловік з шаблею, у верхньому одязі, шапці.
Кольори: білий, зелений, синій, коричневий,
червоний.
Отримано з ДХВ МК України 1991 р.
Гр-1568



*Федір Коновалюк
Катерина. Етюд. 1984*

ЛОПАТА ВАСИЛЬ ІВАНОВИЧ

Нар. 28.04.1941 р., с. Нова Басань Чернігівської обл.
Закінчив КДХІ (1970).

Член НСХУ (1971).

Народний художник України (1993).

Лауреат Державної премії України
імені Тараса Шевченка (1993).

1. Катерина. 1987.
Папір, кольорова ліногравюра. 295 × 210; 250 × 160.
На передньому плані, ліворуч — гурт з чотирьох жіночих постатей у повний зріст; праворуч — жінка зі спини, що пригортає до себе згорток. Колорит вохристо-чорно-білий.
На полях ліворуч олівцем: *Т. Шевченко* «Катерина», праворуч: *В. Лопата 87*.
Отримано з ДХВ СХУ 1989 р.
Гр-1082
2. І досі сниться. 1987.
Папір, кольорова ліногравюра. 295 × 210; 250 × 160.
На фоні умовного сільського краєвиду — сидячий на лавці бородатий чоловік з дитиною на руках; поруч стоїть жінка; її права рука — на плечах чоловіка, ліва простягнута до дитини; вгорі, у світлому крузі — лелече гніздо з розкриленим птахом. Колорит вохристо-чорно-білий.
На полях ліворуч олівцем: *Т. Шевченко*. «І досі сниться...», праворуч: *В. Лопата 87*.
Отримано з ДХВ СХУ 1989 р.
Гр-1080
3. Слепая. 1987.
Папір, кольорова ліногравюра. 295 × 210; 247 × 160.
На передньому плані, під дощатим парканом — сидяча фігура літньої жінки, на колінах якої — голова сплячої дівчини, освітлена стилізованим сонячним променем; далі — сільський краєвид. Колорит вохристо-чорно-білий.
На полях ліворуч олівцем: *Т. Шевченко*. «Слепая», праворуч: *В. Лопата 87*.
Отримано з ДХВ СХУ 1989 р.
Гр-1081
4. Встала весна. (Гайдамаки). 1988.
Папір, кольорова ліногравюра. 295 × 210; 250 × 161.
На фоні неба, що заповнює більшу частину аркуша, над краєвидом з деревами, хатами — фронтальна дівоча постать в русі, у віночку, національному строї, яка правою рукою сипле на землю квіти. Колорит вохристо-чорно-білий.
На полях в один рядок олівцем: *Т. Шевченко* «Гайдамаки» («Встала весна...»), *В. Лопата 88*.
Отримано з ДХВ СХУ 1989 р.
Гр-1079
5. Наймичка. 1989.
Папір, кольорова ліногравюра. 415 × 543; 315 × 470.



*Василь Лопата
У неділю не гуляла. 1989*

В центрі, біля столика зі свічею — профільна праворуч сидяча фігура жінки, що сперлася на колицку з дитиною; ліворуч — фронтальна жіноча постать у повний зріст зі схрещеними на грудях руками, біля її ніг — немовля; праворуч — чоловік над випростаним жіночим тілом, що обхопив голову руками; по периметру зображення — зеленкувата орнаментальна смуга; вгорі, в прямокутнику — захмарене небо з білим кругом. Колорит вохристо-чорно-білий. На полях ліворуч олівцем: *Т. Шевченко*. «*Наймичка*», праворуч: *В. Лопата 89*. Отримано з ДХВ МК України 1992 р. Гр-1813

6. У неділю не гуляла. 1989.
Папір, кольорова ліногравюра. 414 × 545; 318 × 414.
На тлі захмареного неба — дві зіщулені напівпрозорі жіночі постаті, із затуленими руками обличчями; нижче, праворуч — літній чоловік, що сперся на костур; ліворуч, в ряд, фронтально — четверо чоловіків тримають на руках випростане тіло парубка; по периметру зображення — зеленкувата орнаментальна смуга; вгорі, в прямокутнику — горбистий краєвид зі зграєю птахів. Колорит вохристо-чорно-білий. На полях ліворуч олівцем: *Т. Шевченко*. «*У неділю не гуляла...*», праворуч: *В. Лопата 89*. Отримано з ДХВ МК України 1992 р. Гр-1812

МАРКОВСЬКИЙ ІГОР ФЕДОТОВИЧ

Нар. 20.01.1949 р., м. Котовськ Одеської обл.
Закінчив КДХІ (1984).
Член НСХУ (1989).

1. Святий Петро. За мотивами поеми Т. Г. Шевченка «Неофіти». 1989.
Папір, мішана техніка. 418 × 600; 320 × 505.
На тлі з білих, сірих, синіх площин, в центрі — умовна синьо-сіра постать, що спирається на палицю; обабіч неї — по округлій формі, заповненій видовженими мазками. У правому нижньому куті олівцем: *І. М. 89 р.*
Закуплено у автора 1992 р. Гр-1684

НЕГОДА БОРИС МИХАЙЛОВИЧ

Нар. 8.04.1944 р., с. Кам'янка Хмельницької обл.
Закінчив КДХІ (1974).
Член НСХУ (1977).

- Заслужений художник України (1999).
Лауреат премії ім. Івана Огієнка (2010).
1. Портрет Т. Г. Шевченка. 1986.
Папір, мецо-гінто. 547 × 420; 305 × 258.



*Василь Лопата
І досі сниться. 1987*

На затемненому тлі, біля столика з розкритою книгою та букетом маківок — висвітлена поколінна сидяча фігура чоловіка з костуром в руках. Обличчя з високим чолом, вусами; погляд — вбік. Між лацканами одягу — бант краватки. На полях ліворуч олівцем: *Портрет Т. Г. Шевченка*, праворуч: *Б. Негода 1986 рік*.
Закуплено у автора 1986 р.
Гр-99

ПАЩЕНКО ОЛЕКСАНДР СОФОНОВИЧ
(1906–1963)

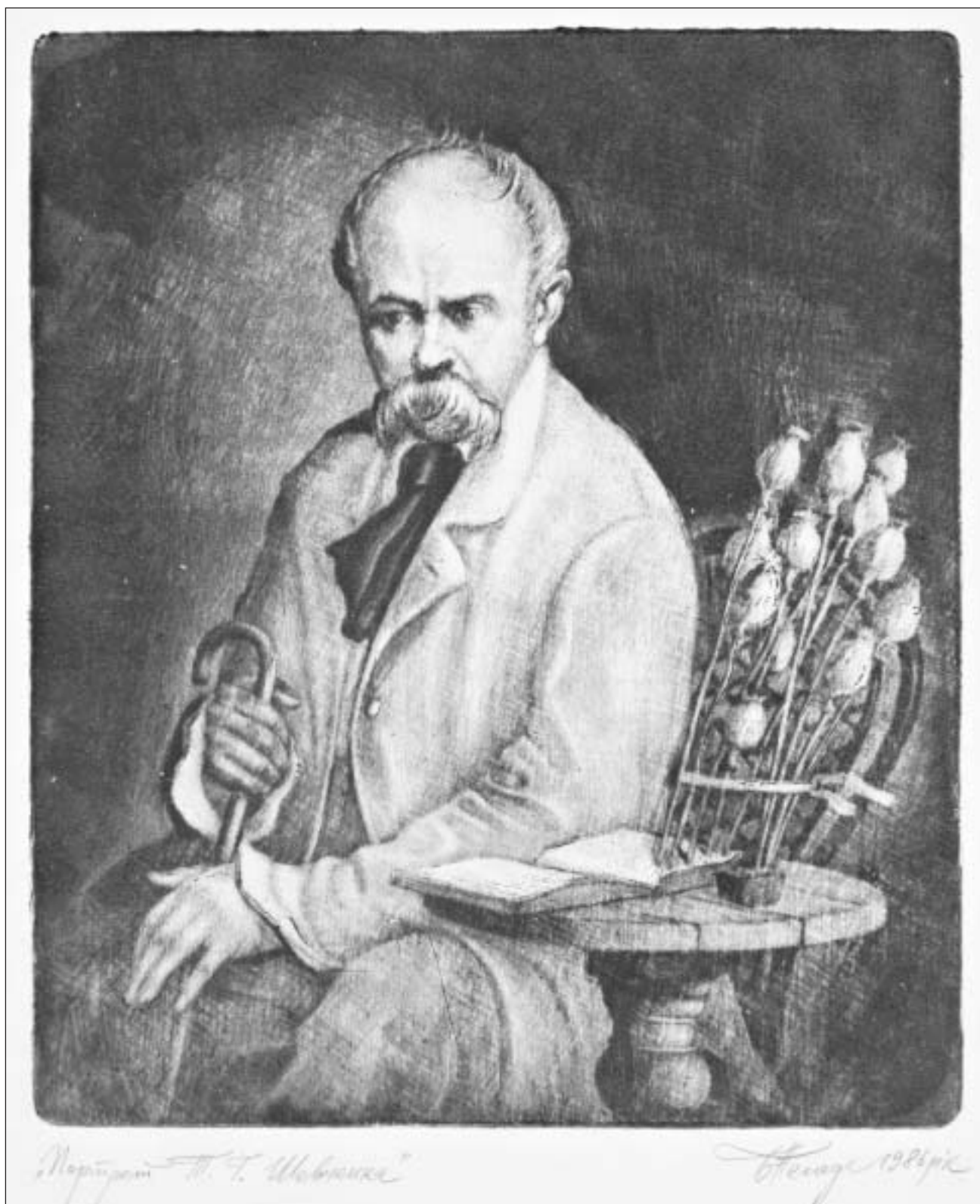
Нар. с. Лука Вінницької обл.
Закінчив Інститут пролетарської художньої культури (тепер НАОМА) 1932.
Народний художник УРСР (1960).
Член-кореспондент АМ СРСР (1954).

1. Т. Г. Шевченко. 1961.
Папір, кольорова ліногравюра. 437 × 318; 265 × 200.
На чорному тлі — погрудне фронтальне зображення літнього чоловіка з високим чолом, вусами; внизу, на вохристій площині — напис: *Т. Шевченко, ОП61*. Кольори: чорний, вохристий, зеленкуватий; по периметру — вохриста лінія.
На полях праворуч олівцем підпис автора.
Подаровано сином художника 1987 р.
Гр-276

ПЕРЕВАЛЬСЬКИЙ ВАСИЛЬ ЄВДОКИМОВИЧ

Нар. 13.06.1938 р., с. Бубнів Черкаської обл.
Закінчив КДХІ (1965).
Член НСХУ (1971).
Народний художник України (1999).
Член-кореспондент АМ України (2000).

- 1–3. Ілюстрації до роману В. Шевчука «Син волі» (про Т. Г. Шевченка). 1987.
Папір, ліногравюра.
Отримано з ДХВ МК України 1990 р.
1. Аркуш I.
610 × 430; 435 × 312.
Фронтальне погрудне зображення літнього чоловіка з високим чолом, вусами, в сюртуці.
На полях ліворуч олівцем: *2/10 Ілюстрація до роману В. Шевчука «Син волі», Аркуш I*;
праворуч: *ВП87*.
Гр-1351
2. Аркуш II.
610 × 430; 435 × 312.
Фронтальне зображення молодого чоловіка за столом, з пером в руці; праворуч, вгорі — жіноча фігурка в національному одязі; внизу — палітра з пензлями.
На полях ліворуч олівцем: *4/10 Ілюстрація до роману В. Шевчука «Син волі», Аркуш II*;
праворуч: *ВП87*.
Гр-1352

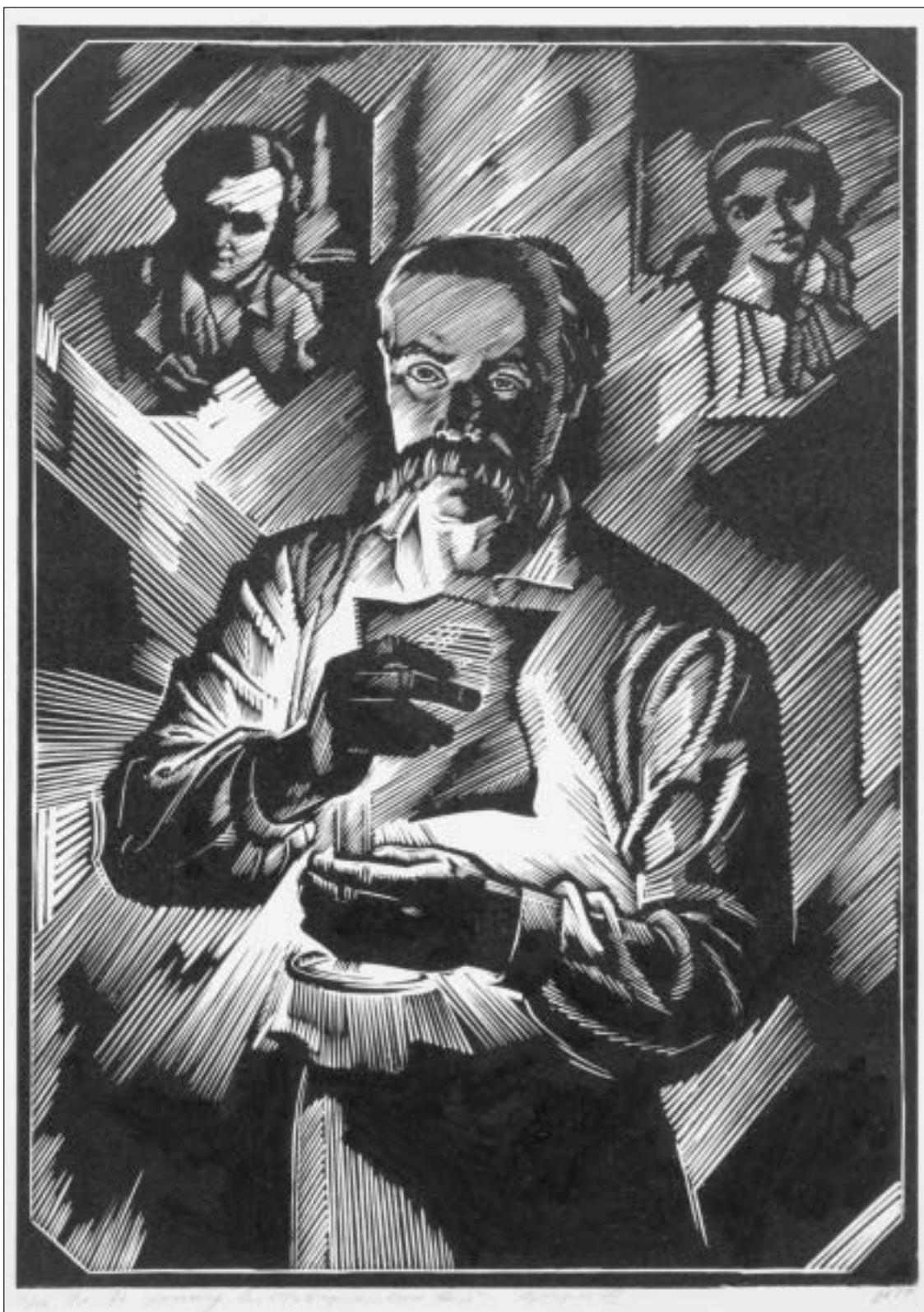


Борис Негода
Портрет Т. Г. Шевченка. 1986

3. Аркуш III.
610 × 420; 435 × 310.
Фронтальне нижче пояса зображення чоловіка з високим чолом, вусами, зі свічкою та аркушем паперу в руках; вгорі ліворуч — погрудний портрет молодого чоловіка, праворуч — молодої жінки.
На полях ліворуч олівцем: *3/10 Ілюстрація до роману В. Шевчука «Син волі», Аркуш III;*
праворуч: *ВП87.*
Гр-1353

ПОПОВ МИКОЛА ТАРАСОВИЧ

- Нар. 7.08.1927 р., с. Ястребівка Курської обл. (РФ).
Закінчив КДХІ (1956).
Член НСХУ (1961).
Заслужений діяч мистецтв України (1977).
Народний художник України (1997).
Нагороджений Почесною грамотою Президії Верховної Ради УРСР, медалями.
1. Чимало літ перевернулось. 1964.
Папір, кольорова літографія. 715 × 586; 567 × 475.
На зеленкувато-чорному тлі, перед хрестом — фронтальна поколінна постать чоловіка з похиленою головою, в солдатській шинелі, з кашкетом в руці. У правому нижньому куті:
Попов НТ64.
На полях ліворуч олівцем: *«Чимало літ перевернулось...» (за мотивами «Кобзаря» Т. Г. Шевченка),* праворуч підпис автора і дата: *1964 р.*
Отримано з ХОКМ 1990 р.
Гр-1419
2. У залі засідань. 1988.
Папір, офорт. 515 × 495; 346 × 350.
На тлі стіни з парадним портретом — умовне зображення погрудних людських постатей із зав'язаними ротами, серед яких виділяється поколінна фігура чоловіка, що зірвав з рота пов'язку; над його головою — дубинка.
У правому нижньому куті авторський знак.
На полях ліворуч олівцем: *3/10 «У залі засідань» (за мотивами «Кобзаря» Т. Г. Шевченка),*
праворуч: *Н. Попов 88 р.*
Отримано з ДХВ МК України 1991 р.
Гр-1601
3. Маски. 1989.
Папір, офорт. 440 × 470; 285 × 330.
Весь формат аркуша заповнюють умовні погрудні людські постаті з обличчями-масками.
У правому нижньому куті авторський знак.
На полях ліворуч олівцем: *3/10 «Маски» (за мотивами «Кобзаря» Т. Г. Шевченка),* праворуч: *Н. Попов 89 р.*
Отримано з ДХВ МК України 1991 р.
Гр-1600



*Василь Перевальський
Ілюстрація до роману В. Шевчука «Син волі». Аркуш III. 1987*

СЕВЕРИН ЮРІЙ ВОЛОДИМИРОВИЧ
(1927–2002)

Нар. м. Харків.
Закінчив ХДХІ (1952).
Заслужений художник України (1991).

ЧЕРНУХА ВАЛЕНТИН ДМИТРОВИЧ
(1929–1981)

Нар. м. Харків.
Закінчив ХХУ (1951).

1. Ілюстрація до поеми Т. Г. Шевченка «Сон». 1964.
Папір, кольорова ліногравюра. 463 × 427; 313 × 314.
Карикатурне зображення. В інтер'єрі, ліворуч —
дві вельможні особи у повний зріст: жінка
з віялом, у довгій сукні, чоловік у мундирі
й ботфортах; праворуч — шеренга чиновників
у повний зріст та навколішки. Кольори: чорний,
вохристий, зеленкуватий.
На полях ліворуч олівцем: «Сон» Т. Г. Шевченко,
праворуч: Ю. Северин, В. Чернуха 64 г.
Закуплено у колекціонера 1987 р.
Гр-445

ТУРОВСЬКИЙ МИХАЙЛО САУЛОВИЧ

Нар. 8.05.1933 р., м. Київ.
Закінчив КДХІ (1960).
Виїхав за кордон.

1. Ілюстрація до поеми Т. Г. Шевченка «Катерина». 1964.
Папір, вугіль, сангіна. 356 × 292.
Погрудне зображення жінки у хустці,
з похиленою головою та притиснутими до
грудей руками; вгорі — стилізовані дерева.
Колорит вохристо-чорний.
Отримано з ДХВ МК України 1992 р.
Гр-1894

ХМЕЛЬКО МИХАЙЛО ІВАНОВИЧ
(1919–1996)

Нар. м. Київ.
Закінчив КДХІ (1946).
Заслужений діяч мистецтв УРСР (1951).
Народний художник УРСР (1963).
Лауреат Державної премії СРСР (1948, 1950).
Нагороджений орденами Леніна, Трудового
Червоного Прапора, медалями.

1. В солдати. 1964.
Полотно, олія. 110 × 137.
В інтер'єрі кімнати, на фоні стіни з парадним
портретом — покоління зображення трьох
чоловіків біля стола. Двоє — в мундирах
Російської імперії XIX ст., третій — у темному
сюртуці, білій сорочці з чорним бантом
краватки. Стиснута в кулак ліва рука — за
спиною, права опущена вздовж тіла. Колірна
гама сірувато-зеленкувата з жовто-коричневими
відтінками та червоним акцентом.



*Михайло Туровський
Ілюстрація до поеми Т. Г. Шевченка «Катерина». 1964*

ШЕВЧЕНКІАНА. КАТАЛОГ ТВОРІВ

Отримано з Львівського музею українського мистецтва 1988 р.
Жс-349

ШАТКІВСЬКИЙ ОЛЕКСА ЯКОВИЧ (1908–1979)

Нар. м. Почаїв Тернопільської обл.
Закінчив Варшавську академію красних мистецтв (1939).

1. Тарас Шевченко. 1961.
Папір, ліногравюра. 287 × 204; 160 × 120.
Фронтальне погрудне зображення літнього чоловіка з високим чолом, вусами, в темному одязі. У правому нижньому куті:
О. Шатківський.
Подаровано колекціонером 1987 р.
Гр-583

ШОСТЯ ВІТАЛІЙ КОСТЯНТИНОВИЧ

Нар. 22.04.1942 р., м. Ак-Булак Оренбурзької обл. (РФ).
Закінчив КДХІ (1970).
Член НСХУ (1970).
Заслужений діяч мистецтв України (1991).
Член-кореспондент АМ України (2001).
Нагороджений орденом «Знак Пошани» (1986).

1. Прочитайте знову тую славу. Тарас Шевченко.
Плакат. 1988.
Оргаліт, гуаш. 700 × 1100.
На білому тлі — фіолетово-вохристій том (вид зверху й з торця) з написом «Історія» та пошкодженими сторінками. По нижньому краю, на чорній смузі напис білим: *Прочитайте знову тую славу. Тарас Шевченко.* У лівому верхньому куті: *Шостя.*
Отримано з ДХВ СХУ 1989 р.
Гр-1122



Юрій Северин
Валентин Чернуха
Ілюстрація до поеми Т. Г. Шевченка «Сон». 1964

Сергій Нагорний
завідувач науково-просвітницького відділу

Шевченкіана в музейній колекції Мистецький урок для дітей середнього і старшого шкільного віку

Особистість нашого національного генія Т. Г. Шевченка, його нелегка доля й невмируща поезія є джерелом натхнення для багатьох сучасних українських художників. Наша музейна «Шевченкіана» налічує більше сотні графічних аркушів та кілька живописних творів. Це — ілюстрації до поезій «Кобзаря»; роботи, виконані за мотивами Шевченкових творів; нарешті, портретні зображення самого Тараса.

Сьогодні ми розглянемо лише декілька зразків з цієї колекції, виконаних в різних мистецьких техніках, поговоримо про їх образну змістовність та художні особливості. А канвою нашої розмови стане життєвий шлях поета, його основні віхи.

Почнемо розповідь ось з цього графічного аркуша. Його автор — заслужений діяч мистецтв України Олександр Андрійович Івахненко.

Передусім кілька пояснень. До графічного мистецтва належать твори, виконані на папері. Це може бути малюнок, зроблений від руки, а отже, існуючий в єдиному примірнику; він належить до мальованої графіки. Інший варіант — коли зображення створюється спочатку на так званій друкарській формі, і вже з неї переводиться на папір. Тоді абсолютно однакових примірників може бути багато, причому кожен з них вважається оригінальним авторським твором. Це — друківана графіка; переважно про неї сьогодні й піде мова. Існує багато її різновидів, в залежності від матеріалу, з якого виготовлена друкарська форма. Таким матеріалом може бути спеціальний пористий камінь. Виконаний на його поверхні особливим олівцем малюнок під пресом відтискається на папері, і така техніка називається «літографія» (від грецького *litos*, що означає «камінь»).

Саме в цій техніці виконано твір, який допоможе нам згадати про «коріння» Тараса, про його родину. На темному тлі, що сприймається як стовбур могутнього дуба, виокремлюються дві композиційні групи. У верхів'ї дерева «тріпоче» козацька короґва із написом «Родове древо Шевченка». Трохи нижче, посередині зображення — прикрите листям і повите гіллям колесо від воза, своєрідне уособлення руху часу, що обірвався із закінченням козацької доби. Поруч — шабля, на якій висить кобза — символи бойового духу.

По обидва боки стоять охоронці козацької слави: ліворуч — воїн з ратищем і при пістолі, предок

Т. Шевченка по материнській лінії; праворуч — озброєний косою селянин-гайдамака (дід по батьковій лінії, як відомо, був свідком Коліївщини), і не раз —

Бувало, в неділю, закривши мінею,
По чарці з сусідом випивши тієї,
Батько діда просить, щоб той розказав
Про Коліївщину, як колись бувало.

Це — рядки із «Кобзаря», який і надалі буде супроводжувати нашу розмову. Бачимо також образ матері поета з елементами Богородичної ікони, молодій красивій жінки, з рук якої випав серп.

Там матір добрую мою,
Ще молодую, у могилу
Нужда та праця положила.

Праворуч — образ батька, що у світі відпускає своїх дітей. Він

Не витерпів лихої долі,
Умер на панщині!..

Центральним є образ хлопчика із світлим чолом та розумними очима. У простому одязі, підперезаний мотузкою, з торбиною через плече, босоніж, з книжкою у руці, він, як Божий обранець, торкається рукою зорі, що його осяяла та кидає відблиски на старшу сестру, незрячу меншу, які ступають за хлопчиком, на решту персонажів. Отже, твір сповнений символіки, яка читається дуже легко.

Майстерно виконаний, він повною мірою виявляє можливості техніки літографії, передає гру світла і тіні. Реалістично і тонко втілені характери героїв: войовничий, впевнений у своїй силі козак; пригноблений, доведений до відчаю селянин-гайдамака; добрий, але без долі батько; свята і красива мати.

Загальновідомо, що Тарас, як і вся його рідня, був кріпаком поміщика Павла Енгельгардта. Спочатку у рідній Керелівці, згодом у Вільно і, наостанок, у Петербурзі, прислужував панській родині.

Після «невідступного прохання» Тараса, Павло Енгельгардт віддав його у науку до живописця Ширяєва, уклавши з останнім контракт на чотири роки з умовою, щоб учень вийшов вишколеним малярем.

Поряд з обов'язковою працею, Тарас залюбки бігав у Літній сад і змальовував статуї та горорізьби, що оздоблювали різні петербурзькі будинки.

Випадкова зустріч Шевченка з Іваном Сошенком у Літньому саду мала вирішальне значення у подальшому житті поета. Сошенко, в свою чергу, познайомив молодого Шевченка з відомими і впливовими людьми, які почали клопотатися про викуп його із неволі.

Не останню роль у цьому відіграли художник К. Брюллов та поет В. Жуковський. Брюллов написав портрет Жуковського, який було розіграно в лотерею. За 2500 рублів Павло Енгельгардт і «відпустив» Тараса. Це сталося 22 квітня 1838 року.

Тому саме Жуковському Тарас присвятив свою першу велику поему «Катерина», написану у 1838–1839 рр., що увійшла до першого видання «Кобзаря» 1840 року.

Зміст поеми відтворює ситуацію, звичайну у тодішній Україні. Москаль зводить дівчину, цурається рідного сина, безталанну матір відштовхує і доводить до самогубства. Та поет розказує цю історію так щиро, такими простими словами, немов про рідну сестру бесіда точиться.

До образу Катерини звертались багато художників, серед них і хмельничанин, заслужений художник України Михайло Андрійчук (нар. 1927 р.).

Ось його великоформатна літографія «Катерина, серце моє...»

Послухайте епізод із поеми, проілюстрований Михайлом Андрійчуком.

Сидить батько кінець стола,
На руки схилився,
Не дивиться на світ Божий:
Тяжко зажурився.
Коло його стара мати
Сидить на ослоні,
За сльозами ледве-ледве
Вимовляє доні:
... Доню моя,
Що ти наробила?..

Художнику вповні вдалося передати трагізм Шевченкового образу, своє ставлення до нього.

Драматичне напруження підсилюється контрастами темних глибоких тонів по краях аркуша і світлої плями навколо Катерини. Катерина Андрійчука підноситься до образу Богородиці, у якої любов до сина переплітається з передчуттям майбутньої трагедії.

Одним із перших історико-патріотичних творів Тараса Шевченка став «Іван Підкова», написаний у 1839 році. Це — яскравий, колоритний нарис з української історії, в якому чутно тугу за героїчним минулим. Але поет вірить, що саме з минувшини зродиться нова доба нашої історії.

Іван Підкова — запорізький козак, молдованин за походженням, вдало воював з султанською Туреччиною. Про нього писали: «...ростом великий, славний

силач, однією рукою розламавав підкову, за що його назвали — Підковою...». У 1578 р. був схоплений польською шляхтою і страчений у Львові. Ось як пише про нього Т. Шевченко:

Закрутивши чорні уси,
за ухо чуприну,
Підняв шашку — човни стали.
«Нехай ворог гине!
Не в Синопу, отамани,
Панове-молодці,
А у Царград, до султана
Поїдемо в гості!»

Вашій увазі пропонується ілюстрація цього вірша львів'янки Софії Караффи-Корбут, чия творчість посідає визначне місце в історії світового мистецтва. Професор Христина Саноцька ставить художницю в один ряд із графіками світової величини: Альфредом Дюрером, Франциском Гойєю, Жаком Колло. За словами мистецтвознавця Романа Яціва, циклу ілюстрацій до «Кобзаря» С. Караффи-Корбут не було рівних в українському мистецтві 1960-х років.

«Іван Підкова» відзначається багатоплановістю та емоційною наповненістю. На передньому плані у всій красі постає образ народного улюбленця — сильного, мудрого і далекоглядного козацького ватажка. Експресія піднятої руки відповідає вольовому погляду очей, динамічному розвороту корпусу. Штормова хвиля ніби розбивається об міцні козацькі груди; ніяка стихія козаку не перешкода. Дорогий гаптований одяг підкреслює шляхетність образу. Задній план — розбурхане море, бурунами якого стрімко мчать козацькі чайки, що ніби самі є частиною природної стихії.

Ілюстрація створена в техніці кольорової ліногравюри. В цьому випадку матеріалом друкарської форми є не камінь, а лінолеум, на якому вирізується рельєфне зображення. Причому для кожного кольору робиться окрема форма. Сукупність відтисків дає ось таке кольорове зображення.

Продовжуючи розповідь про життєвий шлях Т. Шевченка, скажемо, що вирішальне значення для його подальшої творчості мали поїздки на Україну, близькість до життя простого люду. (Перша подорож — початок літа 1843 р., друга подорож — осінь 1845 р., третя (остання) подорож — червень 1859 року).

В липні 1844 року, в Петербурзі, під свіжими враженнями від першої подорожі на Україну, враженнями, що стали великою раною в душі, була написана поема «Сон», названа самим автором комедією.

Форма сну, візії дала можливість поету описувати події фрагментарно, іноді тільки в загальних рисах. Тонка іронія, безпощадний сарказм, гнівне обурення — все використовує він, щоб дискредитувати систему гніту й безправ'я. «Сон» ходив спочатку у рукописних

списках. Саме він став головною причиною Шевченкового арешту і заслання із забороною писати і малювати (але про це — трохи пізніше).

Класичною можна назвати ілюстрацію до цієї поеми, створену в 1964 р. харківськими митцями: заслуженим художником України Юрієм Северином (1927–2002) та Валентином Чернухою (1929–1981). Це знову техніка літографії, тобто аркуш надрукований з кам'яної пластини, вірніше, з декількох каменів (так само, як і в кольоровій ліногравюрі, тут використовуються декілька друкарських форм — за кількістю кольорів).

Художникам вдалося переконливо передати характер і образність Шевченкової поезії.

Мов кабани годовані,
Пикаті, пузаті!..

І всі уряд поставали
Ніби без'язикі —
Анітлень. Цар цвенькає;
А диво-цариця,
Мов та чапля меж птахами,
Скаче, бадьориться.

Зображення побудоване на контрастах кольорів (чорного — з білим і жовтим) та характерів (пихатість, зверхність царя і цариці — підлабузництво і тупість ряду чиновників). Деяких облич навіть не видно. А на передньому плані — величезне пузо, прикрашене найвищими царськими відзнаками.

В березні 1845 року Т. Шевченко скінчив науку в Петербурзькій Академії мистецтв, одержав диплом «вільного художника» і знову рушив на Україну. Він подорожував по Звенигородському та Канівському повітах, відвідував знайомих і багато малював. За весь той час Шевченко нічого не писав аж до осені. А в листопаді вирушив на Полтавщину. Здобутком цієї мандрівки були численні поетичні твори. З огляду на їх число і вартісність, рік 1845 є найпліднішим у житті поета. Цього ж року, у Переяславі, Шевченко написав поему «Наймичка».

Поезії Шевченка складні і багатопланові: за видимо-реальним образом завжди стоїть метафора, алегорія.

У неділю вранці-рано
Поле крилося туманом;
У тумані, на могилі,
Як тополя, похилилася
Молодиця молодая.

А наймичка невсипуща
Щовечір, небога,
Свою долю проклинає.
Тяжко-важко плаче;

І ніхто того не чує,
Не знає й не бачить,
Опріч Марка маленького.

Вранці Марко до наймички
Ручки простягає
І мамою невсипущу
Ганну величає...

«Прости мені, мій синочку!
Я... я твоя мати.»
Та й замовкла...
Зомлів Марко,
Й земля задрижала.
Прокинувся... до матері —
А мати вже спала!

Ось так проілюстрував фрагменти поеми народний художник України, лауреат Державної премії імені Тараса Шевченка Василь Лопата, мистецький шлях якого тісно пов'язаний із Тарасовою творчістю.

Перед нами — цілий калейдоскоп подій. В одному аркуші можна прочитати сюжет усього Шевченкового твору, відчуті емоційний настрій кожного епізоду. І вирішив це художник, по суті, традиційними методами класичної лінійної гравюри. Саме лінія, її характер і пластика, відношення до площини, творять образність цієї ілюстрації.

17 березня 1847 р. шефові жандармів графу Орлову передали донос про Кирило-Мефодіївське братство. Це був гурт науковців, що поставили собі завдання просвітити народ, пропагували утворення великої слов'янської держави. Засновником цього таємного товариства був відомий історик Микола Костомаров. Серед братчиків був і Тарас Шевченко. Слідство, що велося у справі Кирило-Мефодіївського товариства, контролював сам цар Микола I, і тяглося воно більше місяця.

30 травня 1847 р. долю Шевченка було вирішено присудом: «...за складання бунтарських і у великій мірі непристойних віршів (згадаймо поему «Сон!») вислати рядовим в Оренбурзький окремих корпус, під найпильніший нагляд, заборонивши писати й малювати». Ось як зобразив цю сцену народний художник України Михайло Хмелько на полотні «В солдати». Твір датований 1964 роком, і написаний до 150-ліття від дня народження Кобзаря. У доробку митця цей твір є хрестоматійним, оскільки увійшов до численних художніх альбомів та енциклопедій. До нашої колекції його було передано з фондів Львівського музею українського мистецтва.

На картині — фрагмент інтер'єру канцелярії III відділу (органу політичного розшуку і слідства в царській Росії).

На задньому плані — портрет царя Миколи I, на передньому — частина столу із канцелярським приладдям та паперами. Ліворуч — два чиновники (ближчий до глядача, очевидно, генерал Дубельт, керуючий відділом), праворуч — Тарас Шевченко.

Перед нами струнка фігура молодого, охайно вбраного чоловіка, постава якого сповнена гідності. Щойно Шевченко почув присуд, та не звертає уваги на вказуючий перст генерала. Голова піднята, у погляді темних очей читається нескореність; ліва рука, відведена за спину, стиснута в кулак. Поет готовий витримати й це випробування. Зовсім по-іншому зображає автор чиновників: одного — із невиразним, розмитим обличчям, аби посилити негативну складову образу; іншого — взагалі зі спину, ретельно випишуючи лише його генеральські відзнаки. Контрастом до загального сірого тла виступає блиск позументів, аксельбантів та кривавий колір орденської стрічки. Акцентуючи увагу на цих деталях, автор підводить нас до думки, що головним ворогом волелюбного поета був деспотизм. Попри психологічну насиченість образу, в картині нас приваблюють і чисто живописні прийоми: зблиски позолоти, ефектне віддзеркалення предметів на полірованій поверхні стола.

З 22 червня 1847 року почав нести Тарас зненавиджену військову службу в Орській фортеці, що стояла в глухій пустелі, 267 верст на схід від Оренбурга. Запроторений у чужі, далекі степи, відтятий від свого товариства, від літературної спільноти, не маючи певності, що його поезії попадуть до рук читача, пише їх неначе з іншого світу. Це розмова з власним серцем і з Богом, душевна сповідь поета.

Весною 1848 р. Шевченка відрядили ще далі на південь, на Аральське море. Їхала туди військово-наукова експедиція для дослідження Аралу і його берегів. Провадив її капітан-лейтенант Бутаков. Йому було приділено спеціаліста для ботанічних і геологічних студій, а Шевченка — для малювання карт і видів. Незважаючи на втому від напруженої праці, там Шевченко почував себе добре. Нові враження, небачені краєвиди, можливість писати й малювати... 1 листопада 1849 він повернувся з експедиції до Оренбурга, а керівник Бутаков подав рапорт, що Шевченко й надалі потрібний йому в Оренбурзі, щоб закінчити малюнки з Аральського моря, які призначалися для військового міністерства. В Оренбурзі поету також жилося не найгірше. Він мешкав не в казармі, а в домі офіцера К. І. Герна, не ходив на військову службу, перебував в інтелігентному товаристві. Тим більше, добрі люди стали добиватись для Шевченка офіційного дозволу писати й малювати.

Такі життєві умови сприяли появі нових віршів. Один з кращих автобіографічних творів поета, що дуже добре передає тодішній його душевний стан, — «Лічу в неволі дні і ночі».

Нехай гнилими болотами
Течуть собі меж бур'янами
Літа невольничі. А я!
Такая заповідь моя!
Посижу трошки, погуляю,
На степ, на море подивлюсь,
Згадаю дещо, заспіваю,
Та й знов мережать захожусь
Дрібненько книжечку. Рушаю.

В музейній колекції знаходиться ілюстрація до цього твору Т. Шевченка, виконана в техніці офорту народним художником України Олександром Григоровичем Данченком.

Офорт — одна з найскладніших графічних технік. Друкарською формою тут є металева пластина, мідна або цинкова. Вона покривається шаром лаку, в якому тоненькою голкою продрабуються лінії, оголюючи поверхню металу. Потім пластина занурюється в кислоту, що в «оголених» місцях роз'їдає метал, утворюючи в ньому заглибини. Насамкінець лак знімається, в заглибини втирається друкарська фарба, і під пресом на папері виходить ось такий відтиск.

На піщаному березі моря, в м'якому світлі нічного світила, де вітер морем котить хвилю і гне до землі бідну рослинність, сидить, згорбившись під тягарем важких роздумів, чоловік у солдатській шинелі. Важку життєву дорогу людини автор красномовно позначає слідами у сипучому піску. Поруч з чоловіком лежить верблюд. Гордовита постава його піднятої голови створює ще більший контраст із пригніченою людською постаттю.

Крім ілюстрування Шевченкових поезій, художники часто звертаються до образу самого Тараса, епізодів його життя. Один з таких епізодів — зустріч із молодшою сестрою Яриною під час останніх відвідин України в червні 1859 року, після заслання, відтворено в літографії народного художника України Анатолія Дмитровича Базилевича. Дванадцять років Тарас Григорович не був на Україні, і ось, така довгоочікувана зустріч із рідною людиною. В обіймах, майже у повний зріст, зображені Тарас та Ярина, що поклала голову на плече брата.

Сльози зворушення переповнили очі Тараса, щедро зросили й обличчя сестри, яка дуже збентежена цією несподіваною зустріччю. Сповнені ніжності, стоять Тарас та Ярина серед вітряної, похмурої, як і їхня доля, природи.

На задньому плані — хати, покриті соломною, та селяни, жінка з хлопчиком і дідусь. Цікаво вибудована композиція сприяє безумовному прочитанню задуму автора.

Після зустрічі з сестрою у Керелівці, Шевченко ходив і їздив понад Дніпром та шукав гарного місця, щоб побудувати хату. Відвідав він і своїх добрих друзів —

подружжя Максимовичів на Михайловій горі. Тут сталася з ним чергова пригода. За доносом його було арештовано ніби за богохульство та підбурювання народу. Три дні протримали його в Мошнах, згодом повезли до Черкас. Саме в Черкасах написав поет вірша «Сестрі».

І ми прокинулися. Ти...
На панщині, а я в неволі!..
Отак нам довелося йти
Ще змалечку колючу ниву!

Отже, за те, що поет радо спілкувався з селянами, розпитував про їх біди, ще раз спіткала його неволя. З Черкас переправили поета до Києва у кріпость. Тільки завдяки тодішньому генерал-губернатору Васильчикову його було звільнено.

І на закінчення, ще один портрет Т. Шевченка, виконаний класиком української графіки, народним художником України, першим лауреатом Шевченківської премії серед митців, Василем Касіяном. Праця над Шевченкіаною стала для нього справою всього життя.

Ось цей широко відомий профільний портрет Тараса Шевченка в техніці ліногравюри. Твір побудований на протиставленні двох складових сюжету. Тло — розбурхане полум'я народного гніву, що проростає конкретними образами героїв Коліївщини. Передній план — Кобзар у роздумах, що ніби з висоти прожитих років споглядає події, які відбуваються довкола. Твір виконаний майстерно. Кожна лінія, штрих, пляма підпорядковані цілісному задуму.

Підсумовуючи все сказане, ще раз зазначу, що творчість Тараса Григоровича Шевченка є величним храмом національної духовності. А величне можна осягнути лише на відстані. Найбільша із книг народного буття — «Кобзар», та й саме поетове мученицьке життя, слугує яскравим прикладом для всього українства. Ми ще в дорозі до Кобзаря, та й невідомо, чи зможемо його пізнати повністю.

Сподіваюсь, що сьогоднішня розмова, знайомство з художніми творами видатних українських митців сприятимуть вам на шляху цього пізнання.

Література

1. Большаков Л. Н. Повість про вічне життя. — Київ: Веселка, 1990.
2. Відоменко О. А., Семенюк Є. В. Тарас Шевченко і родина Енгельгардтів (телеповідь, есе, нариси і рецензії). — Хмельницький, 2002.
3. Доля. Книга про Тараса Шевченка в образах та фактах / Упоряд. В. Шевчук. — Київ: Дніпро, 1993.
4. Зайцев П. І. Життя Тараса Шевченка. — Київ: Мистецтво, 1994.
5. Народ і Шевченко. Легенди, перекази, пісні та інші твори про великого Кобзаря / Упоряд. П. Ф. Гонтаренко, Д. О. Кушнарченко, М. С. Родіна. — Київ: видавництво Академії наук УРСР, 1963.
6. Шевченківський словник: У 2 т. — Київ: Головна редакція УРЕ, 1978.
7. Шевченко Т. Г. Кобзар. Іл. І. С. Марчука. — Київ: Дніпро, 1994.
8. Шевченко Т. Г. Гайдамаки. — Київ: Дніпро, 1982.
9. Шевченко Т. Г. Дневник. 1857 — 1858. — Киев: Молодь, 1963.

Список творів з музейної колекції, що демонструються під час уроку

1. Олександр Івахненко. Родове дерево Шевченка. Папір, літографія. 810 × 790 мм. 1989. Гр-1555
2. Михайло Андрійчук. Катерино, серце моє... Папір, літографія. 1000 × 700 мм. 1990. Гр-1501
3. Софія Караффа-Корбут. Іван Підкова. Папір, ліногравюра. 824 × 596 мм. 1963. Гр-389
4. Юрій Северин, Валентин Чернуха. Сон. Папір, літографія. 463 × 427 мм. 1964. Гр-445
5. Василь Лопата. Наймичка. Папір, ліногравюра. 415 × 543 мм. 1989. Гр-1813
6. Михайло Хмелько. В солдати. Полотно, олія. 110 × 137 см. 1964. Жс-349
7. Олександр Данченко. Лічу в неволі дні і ночі. Папір, офорт. 396 × 296 мм. 1982. Гр-768
8. Анатолій Базилевич. Зустріч з Яриною. Папір, автолітографія. 520 × 390 мм. 1964. Гр-440
9. Василь Касян. Тарас Шевченко. Папір, ліногравюра. 635 × 460 мм. 1960-і. Гр-703

СПИСОК СКОРОЧЕНЬ

АМ — Академія мистецтв
ДХВ — Дирекція художніх виставок
КДХІ — Київський державний художній інститут
КХІ — Київський художній інститут
МК — Міністерство культури
ЛДІПДМ — Львівський державний інститут прикладного і декоративного мистецтва
НАОМА — Національна академія образотворчого мистецтва і архітектури
НСХУ — Національна спілка художників України
РФ — Російська Федерація
СРСР — Союз Радянських Соціалістичних Республік
СХУ — Спілка художників України
УРСР — Українська Радянська Соціалістична Республіка
ХДХІ — Харківський державний художній інститут
ХОКМ — Хмельницький обласний краєзнавчий музей
ХХІ — Харківський художній інститут
ХХІІ — Харківський художньо-промисловий інститут
ХХУ — Харківське художнє училище

ШЕВЧЕНКІАНА. КАТАЛОГ ТВОРІВ

Шевченкіана в колекції Хмельницького обласного художнього музею

Керівник проекту: Людмила Задорожна
Укладання, комп'ютерний набір: Галина Гірник
Репродукції, макет, верстка: Анатолій Іванов

На обкладинці: Василь Лопата. Встала весна. (Гайдамаки). 1988

Друк
Свідоцтво про реєстрацію
Наклад: 300 примірників

