

UNE NOUVELLE ESPÈCE DU GENRE *AUTOMERIS* DE COLOMBIE ORIENTALE (LEPIDOPTERA: SATURNIIDAE)

CLAUDE LEMAIRE¹ et ANGELA R. AMARILLO-S.

La Croix des Baux, F-84220 Gordes, France;
Aptdo. Aereo 52656, Santa Fé de Bogotá, Cundinamarca, Colombia

ABSTRACT.— *Automeris iguaquensis*, new sp., is described from eastern Colombia, Boyacá, Santuario Nacional de Flora y Fauna de Iguaque, 2400m where it was first collected in 1989 by the junior author. It belongs to a small group of *Automeris* which is endemic to the cloud forest on eastern and western slopes of the Andes, at elevations from 2000-3000m. *Automeris iguaquensis* differs from its closest relatives in several characters of the habitus and in the male genitalia.

KEY WORDS: *Automeris iguaquensis* new sp., Colombia, cloud forest, Ecuador, Hemileucinae, Neotropical.

Le genre *Automeris* Hübner, dans sa conception actuelle (Lemaire, 1971-74) comprend environ 120 espèces peuplant très largement le continent américain, du sud du Canada (Ontario) à l'est de l'Argentine (latitude de Buenos Aires). Il est particulièrement bien représenté dans la région andine, aux différents étages de végétation jusqu'à une altitude de l'ordre de 3000m. *A. iguaquensis*, n. sp., compose avec *A. alticola* Lemaire et *A. caucensis* Lemaire un petit groupe andin, endémique de la zone altitudinale comprise entre 2000 et 3000m, en Colombie et en Equateur, sur les versants pacifique et amazonien. Sa position systématique reste à préciser mais il présente par l'habitus plus d'affinités avec les groupes d'*A. illustris* et *A. belti* qu'avec aucun des autres groupes définis par Lemaire (1971-74).

Automeris iguaquensis Lemaire et Amarillo, new sp.

Diagnose.— Envergure : 65-73mm. Espèce voisine d'*A. alticola* et *A. caucensis*, sensiblement plus petite que la première et différant de celle-ci par la coloration noirâtre, au lieu de carmin, de la face dorsale de l'abdomen. *A. caucensis*, entre autres particularités, présente un point blanc très net au centre de la tache discocellulaire des ailes antérieures qui fait défaut chez les deux autres espèces. Les armures génitales mâles des trois taxa sont nettement distinctes.

Description.— Longueur de l'aile antérieure : ♂ 34-39mm.

MALE (Fig. 1).— *Tête*: brun noir, palpes labiaux brun noir; antennes quadripectinées jaune paille. *Thorax*: brun noir avec quelques écailles jaune terne sur les tegulae et roses à la base des ailes postérieures; pattes brun noir, tarsi roses, épiphyse mesurant environ les deux tiers de la longueur du tibia; un épéron médian, en plus de la paire apicale, sur le tibia des pattes postérieures; tarsi dépourvus d'épines. *Aile antérieure*: brun noirâtre avec un léger semis d'écailles jaune terne principalement sur l'aire médiane; ornementation habituelle des *Automeris*, rayures brun noir, l'interne un peu anguleuse, l'externe très légèrement préapicale, un peu concave, finement liserée de jaune proximale; tache discocellu-



Fig. 1. *Automeris iguaquensis* Lemaire et Amarillo, n. sp. ♂ holotype (71mm).

laire brun noirâtre, liserée de noir; dessous brun noirâtre, rayure externe brun noir, tache discocellulaire brun noir autour d'un point blanc. *Aile postérieure*: ocelle composé d'un léger trait blanc dans une minuscule pupille noire, suivie d'un anneau brun sombre et d'un anneau noir; aire périocellulaire jaune, passant au noirâtre, mêlé de rose, sur le bord anal; rayure externe et bande submarginale noires, très épaisses et pas onduleuses, séparées par une zone plus claire; zone marginale de la même teinte que sur les ailes antérieures. Dessous noirâtre avec des éclaircies jaune terne, rayure externe et bande submarginale noirâtres plus ou moins nettes, point discocellulaire blanc. *Abdomen*: noir sur les deux faces; touffe abdominale brun jaune. *Armure génitale* (Fig. 2): uncus à pointe apicale étroite et incurvée ventralement; valves larges, harpe relativement courte (virtuellement absente chez les deux autres espèces du groupe), transtilla large, très sclérifiée; juxta soudé au vinculum, à concavité profonde entre les bords latéraux; pénis robuste.

FEMELLE.— Inconnue.

Etats préimaginaux.— Inconnus.

Plantes hôtes.— Inconnues.

1. Correspondant du Muséum national d'Histoire naturelle, Paris.

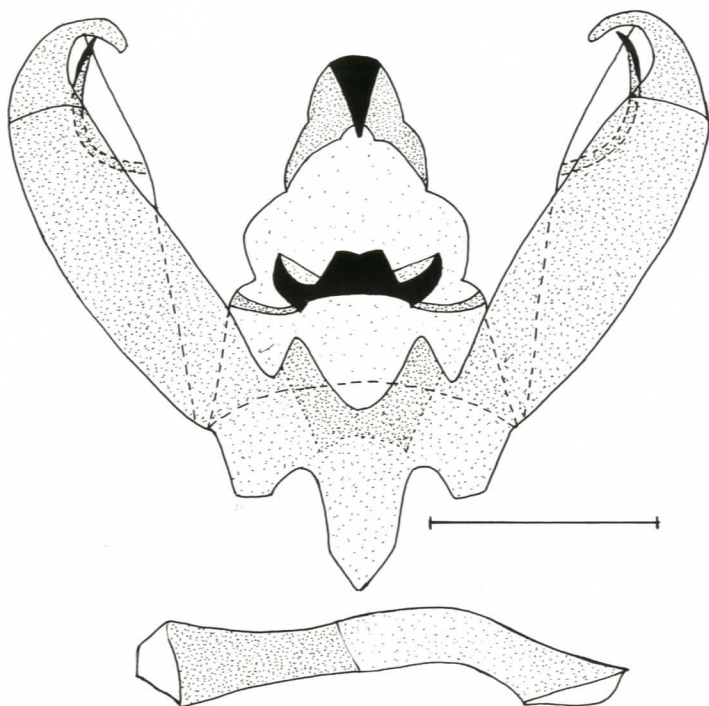


Fig. 2. Armure génitale mâle d'*Automeris iguaquensis* Lemaire et Amarillo, n. sp. (line = 1mm).

Répartition géographique.— Localité typique.

Types.— *Holotype* ♂: COLOMBIA.— Boyacá, Municipio Tunja, Santuario Nacional de Flora y Fauna de Iguaque, Quebrada Carrizal, 2900m, 11 Jan 1990 (A. R. Amarillo) (ICN-MHN, Universidad Nacional, Bogotá).

Paratypes: (same locality), 1♂, 10 Jan 1990 (C. Sarmiento), 1♂, 23 Mar 1989 (A. Amarillo) (MNHP).

Remarques.— Le Parc national d'Iguaque sur la Cordillère orientale où se situe la localité-type comprend plusieurs étages de végétation s'échelonnant de 2700 à 3400m. La zone de forêt tropicale humide de moyenne altitude où a été capturé *A. iguaquensis* correspond aux biotopes d'*A. caucensis*, en Colombie occidentale (Valle, 2200m) et en Occidentale équatorien (Pichincha, 2600-2700m), et d'*A. alticola* en Oriente équatorien (Napo, 2400-3000m).

L'ensemble du groupe n'est encore connu que d'un petit nombre d'exemplaires, par suite certainement de la relative difficulté d'accès des régions concernées; la capture la plus ancienne, celle d'*A. alticola* en Equateur, ne date que de 1975.

Littérature Citée

Lemaire, C.

- 1971-74. Révision du genre *Automeris* Hübner et des genres voisins, Biogéographie, Ethologie, Morphologie, Taxonomie (Lep. Attacidae). *Mém. Mus. Natl. Hist. Nat.* (Paris), (A) (Zool.) 68: 1-232 (1971); 79:233-422 (1973); 92:423-576 (1974).
- 1975. Description de six Attacidae nouveaux de l'Equateur [Lep.]. *Lambillionea* (Brussels), 75 bis:52-68.
- 1976. Description d'Attacidae inédits de l'Amérique latine [Lep.]. *Lambillionea* (Brussels), 76:25-36.