

JERNBANEVERKET INFORMERER:

# Holmlia holdeplass

Nr.1 – Oktober 2010



Illustrasjon: Linje arkitekter as/ Tolstrups 3D Studio

**Jernbaneverket skal oppgradere Holmlia holdeplass for å bedre tilgjengeligheten og sikkerheten for de reisende.**

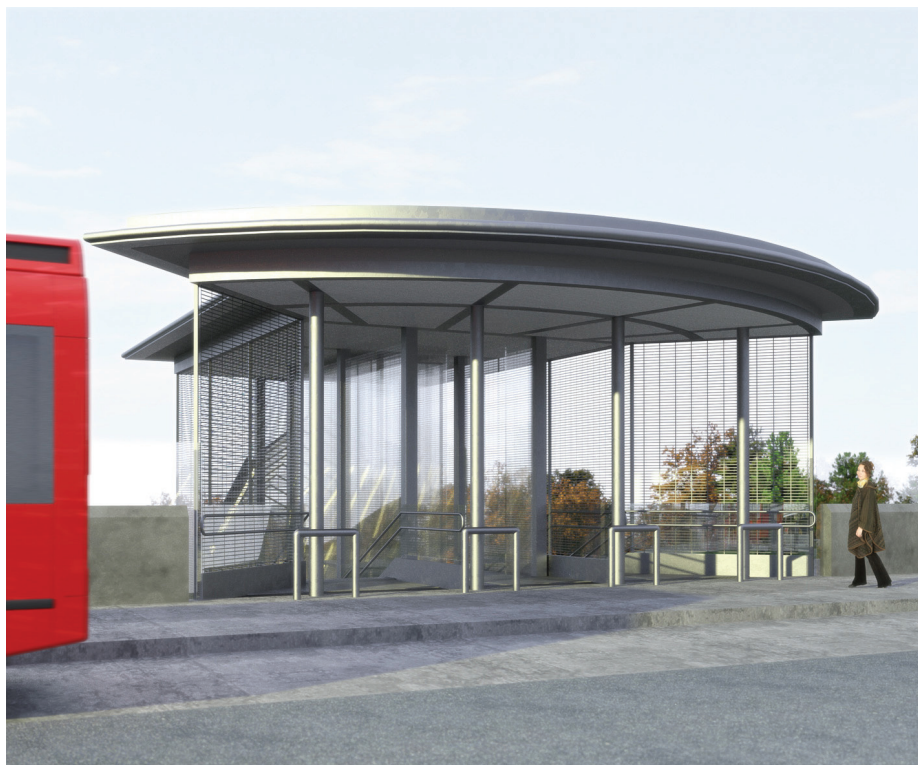
**Arbeidene starter opp i midten av oktober når Oslo kommune ved Samferdselsetaten er ferdig med å utvide broen mellom Holmlia Senter vei og Liakollveien.**



## **Informasjonsmøte:**

Jernbaneverket inviterer alle naboer og interesserte til informasjonsmøte mandag 18. oktober kl. 18.00 på Hauketo og Prinsdal Vel, Nedre Prinsdalsvei 81.

Vel møtt!



## i **Utforming**

I den nye adkomsten har Jernbaneverket valgt å bruke materialer som er mindre ømfintlige for hærverk.

Heissjakten og forrommet skal bygges i stål og herdet glass, og trappeanlegget skal dekket av en gjennomsiktig metallduk i rustfritt, syrefast stål.

(Illustrasjon: Linje arkitekter as/  
Tolstrups 3D Studio)

# Oppgradering av holdeplassen

For å bedre tilgjengeligheten på Holmlia holdeplass bygger Jernbaneverket ny adkomst med heis og trapper til nordre del av plattform. I tillegg oppgraderes den nordre delen av plattformen.

**Bakgrunn for prosjektet.** Holmlia holdeplass er en av landets mest trafikkerte holdeplasser. Dagens situasjon med adkomst kun til søndre del av plattform, fører i rushtiden til en opphopning av reisende i og nedenfor trappen og på plattformen.

Dette skaper trengsel og gjør av- og påstigningen til toget mindre effektiv enn om de reisende er mer spredt langs plattformen.

**Ny adkomst.** Jernbaneverket skal bygge ny adkomst til plattformens nordre del, plassert på brua vis á vis den eksisterende nedgangen. Adkomsten skal bestå av trapp og én heis som er dimensjonert for sykler og store barnevogner.

Det skal bygges oppvarmet forrom foran heisen både på gateplan og på plattform. Dette vil redusere problemet med at heisdørene blir blokkert av grus, is, snø og lignende. Det vil også redusere problemet med at kulden forårsaker heisstans. Varme i trappene og trappeavsatsene vil hindre ising.

**Mer effektiv trafikkavvikling.** Tiltaket vil bidra til å effektivisere trafikkavviklingen

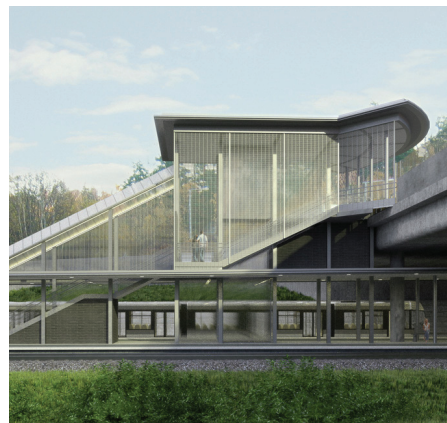
på holdeplassen. To adkomster til plattform vil bidra til at de reisende fordeler seg over en større del av plattformen, og dermed også på flere av togets dører. Dette skaper mindre trengsel og dermed raskere av- og påstigning.

**Bedre tilgjengelighet.** Holmlia holdeplass er universelt utformet. Den nye adkomsten vil bedre tilgjengeligheten for alle brukergrupper ved at man får to heiser og to trapper, mot én heis og én trapp som man har i dag.

Plattformens sikkerhetssone blir taktilt merket og tiltak blir gjort for at svaksynte lettest mulig skal kunne orientere seg.

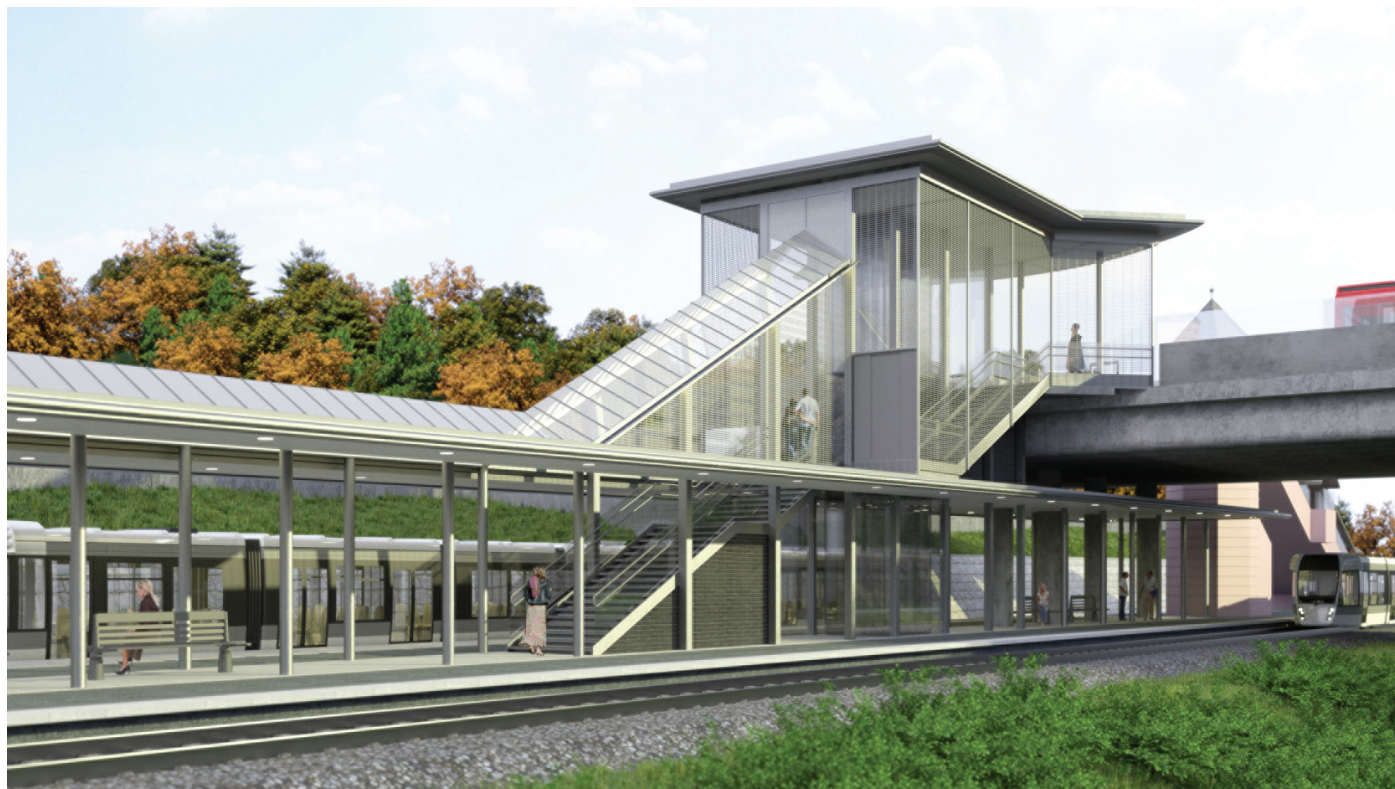
**Oppgradering av nordre del.** Publikumsområdet oppgraderes med nye benker og legger, nytt plattformtak og nytt plattformdekke. I tillegg heves plattformen fra 70 til 76 cm for å bedre sikkerheten ved av- og påstigning.

Det blir montert monitorer som viser togavgangene både på gateplan og på plattform. Det blir også montert nye anvisere for begge spor, nytt høytaleranlegg og teleslynge.



På brua vis á vis eksisterende nedgang til plattformen, bygges ny adkomst med heis og trapper. (Illustrasjon: Linje arkitekter as/  
Tolstrups 3D Studio)

**Flytting av kunstverk.** Kunstverket (steinen) som i dag er plassert i paviljongen på nordre del av plattformen vil bli flyttet til paviljongen på plattformens søndre del der det i dag står en stengt kiosk. Kiosken vil bli fjernet.



(Illustrasjon: Linje arkitekter as/Tolstrups 3D Studio)

## Konsekvenser for naboer og reisende

Holmlia holdeplass vil være åpen i hele anleggsperioden, men deler av plattformens nordre del vil bli avsperrret. Reisende bes benytte søndre del av plattform for av- og påstigning så lenge arbeidene på nordre del pågår.

**Anleggsperiode.** Arbeidene på Holmlia skal utføres av TKS-Bygg AS. Entreprenøren starter tilrigging 15. oktober 2010. Fra og med 18. oktober vil arbeidene med holdeplassen settes i gang. Anlegget skal ferdigstilles våren 2011.

Det må påberegnes støy fra anleggsplassen i perioden arbeidene pågår.

**Anleggsområde.** Holmlia holdeplass vil være åpen i hele anleggsperioden, men Jernbaneverket oppfordrer alle reisende til å benytte søndre del av plattformen for av- og påstigning så lenge arbeidene på nordre del pågår.

Gående på broen mellom Holmlia Senter vei og Liakollveien bes benytte fortau på søndre side, da deler av fortau på nordre side vil bli avsperrret.

**Nattarbeider.** En del av arbeidene med oppgradering av holdeplassen vil foregå helt inntil jernbanesporet. Ved anleggsarbeider på eller i nærheten av spor er det av sikkerhetsgrunner nødvendig med full stans i trafikken. I tillegg må kjørestrømmen kobles ut.

Av hensyn til kundene og trafikkavviklingen på Østfoldbanen er det derfor nødvendig å utføre slike arbeider i perioder med liten trafikk. Det vil derfor bli en del nattarbeider, spesielt i første fase av anleggsarbeidene. Støyende nattarbeider blir varslet.

**Togfri periode.** Fra 23. til 25. oktober vil deler av Østfoldbanen være stengt for togtrafikk. Årsaken til dette er at det utføres anleggsarbeider på Ski stasjon og vedlikeholdsarbeider flere steder på

Østfoldbanen.

I denne perioden vil det også bli utført arbeider døgkontinuerlig på Holmlia holdeplass.

Det vil gå buss for tog i denne perioden. For nærmere informasjon om trafikkavvikling se: [www.nsb.no](http://www.nsb.no).

Jernbaneverket beklager de ulemper anleggsarbeidene måtte medføre for naboer og de reisende.

**Søndre del av plattform.** Tiltaket som har oppstart i oktober omfatter kun nordre del av plattformen.

Jernbaneverket skal utrede kostnader for restaurering av søndre plattformdel med adkomst. Disse arbeidene vil eventuelt starte våren 2011 og ferdigstilles i løpet av sommeren 2011.

**i** For informasjon om trafikkavvikling, se [www.nsb.no](http://www.nsb.no)

**Nabokontakt**  
Hedda Nossen

Tlf: 474 83 590  
Epost: [noshed@jbv.no](mailto:noshed@jbv.no)



Jernbaneverket



SAMFERDSELSETATEN INFORMERER:



## Bygging av Holmlia torg

### I 2011 skal eksisterende bussholdeplass bygges om til nytt torg og møteplass for beboere og besøkende på Holmlia.

**Bakgrunn.** I arbeidet med å oppgradere eksisterende bussholdeplass på Holmlia ble det tidlig klart at man ønsket å flytte holdeplassene til brua over Holmlia-veien. Med flyttingen av holdeplassene får man et fremtidig restareal som er valgt gjort om til et nytt torg på Holmlia.

Samferdselsetaten er snart ferdig med utbyggingen av de nye holdeplassene på brua. Når Jernbaneverket er ferdig med sine arbeider med ny nedgang til stasjonen på nordsiden av brua våren 2011 kan bussene flyttes til den nye kollektivterminalen og byggingen av nytt torg på Holmlia kan begynne!

**Prosess og medvirkning.** Det har vært en lang og bred prosess for å komme fram til utformingen av det nye torget.

Våren 2008 ble det i samarbeid med bydelsadministrasjonen gjennomført et åpent verksted der lokalbefolkningen fikk anledning til å fremme sine ønsker og drøfte ideer for hvordan plassen skulle utformes. På verkstedet kom det inn mange gode ideer og ønsker knyttet

til både aktivitetstilbud, materialvalg og kunstnerisk utsmykning.

To forskjellige forslag til utforming basert på innspill fra verkstedet ble presentert for bydelsutvalget våren 2009. Det ble også gitt mulighet til å komme med innspill til forslagene via Samferdselsetaten sine nettsider. På bakgrunn av dette ble et siste forslag til utforming presentert på et informasjonsmøte for beboere i området våren 2010.

Tilbakemeldingene var positive og vi er nå i gang med å utarbeide byggeplaner for torget.

**Grått og grønt på samme tid.** Holmlia torg skal få et sammenhengende dekke av plasstøpt betong med en rekke funksjoner og mulighet for opphold og aktiviteter. Det nye torget vil få blant annet sittemuligheter, sykkelstativ, utescene, mulighet for torghandel og ny drosjeholdeplass.

Det er i dag flere eksisterende trær på plassen som vil bevares og gi det

fremtidige torget et grønt preg. Noen få av trærne vil fjernes for å gi bedre plass til torgfunksjonene. Trærne ut mot Asperudveien vil erstattes med nye. Arealet inntil muren ut mot Holmlia-veien vil etableres som et planefelt med stauder og grasarter som vil forsterke det grønne preget på torget.

Plassen skal videre utsmykkes med seks store 'lysskulpturer'. Lysskulpturene blir ca. 8-10 m høye og skal forestille stiliserte furutrær. Disse vil fungere både som kunstnerisk utsmykning og som belysning på plassen.

**Byggeperiode.** Oppstart av bygging vil være våren 2011 og byggeperioden for prosjektet er regnet til ca. 4 måneder.

#### Kontaktopplysninger:

Prosjektleder: Hilde Sternang  
Byggeleder: Rune Aasen

Kontaktes per tlf. 02180 eller e-post:  
postmottak@sam.oslo.kommune.no