



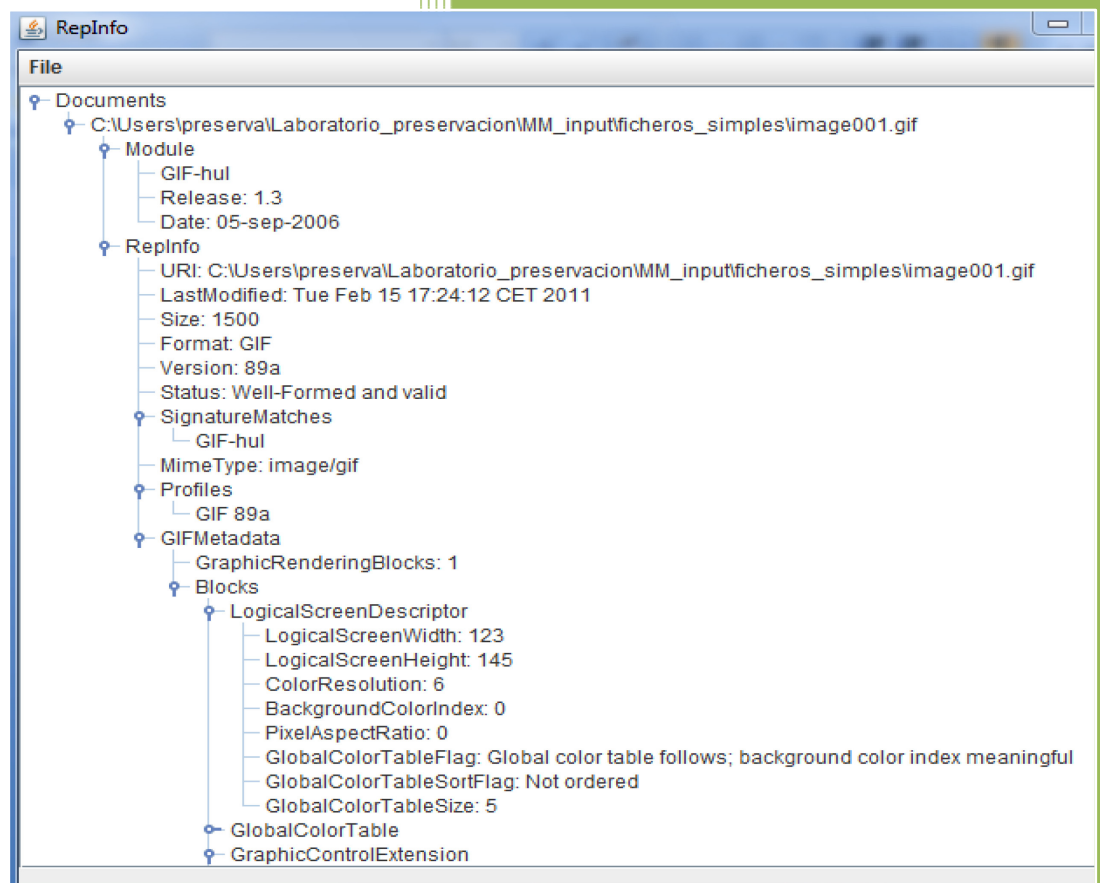
Universitat de Barcelona

Departament de Biblioteconomia
i Documentació

Tutoriales de instalación y uso de programas de preservación digital

JHOVE, versión 1.6

Instalación para Windows 7



Tutoriales de instalación y uso de programas de preservación digital

Dirección: Miquel Térmens Graells

Autora: Anita E. Locher

Equipo de trabajo de preservación digital: Jordi Andreu Daufí; Maria Elvira y Silleras;
Alice Keefer Riva; Jordi Serra Serra

Contacto: termens@ub.edu

JHOVE, versión 1.6

Edición mayo 2012

Departament de Biblioteconomia i Documentació
Universitat de Barcelona
Melcior de Palau, 140
08014 Barcelona
www.ub.edu/biblio

Licencia Creative Commons CC BY-ND 3.0



JHOVE 1.6

JSTOR/Harvard Object Validation Environment

Creador:	Harvard University
URL:	http://hul.harvard.edu/jhove/ (proyecto)
Descripción:	<p>Funciones:</p> <ul style="list-style-type: none"> • Identifica los formatos de fichero • Valida el formato y comprueba el nivel de conformidad • Caracteriza el formato y resalta las características técnicas
Requerimientos:	Java JDK 1.4.1 o superior
Licencia:	GNU Lesser General Public License (LGPL)
Otros:	Existe una versión JHOVE2 sin interfaz gráfica
Versión:	1.6 (2011-03-29)
Nombre del fichero:	jhove-1.6.zip
Ubicación por defecto:	Sin ubicación

1 Instalación

1.1 Instalación para Windows 7

- 1.1.1 Baja el fichero `jhove-1.6.zip` de SourceForge (<http://sourceforge.net/projects/jhove/>) y descomprímelo.
- 1.1.2 Coloca los ficheros extraídos en un directorio en el que tengas derecho a escribir. Por ejemplo `L:\` o `C:\Program Files\`

Nota: No existe un fichero ejecutable para la instalación de JHOVE.

2 Configuración de Java

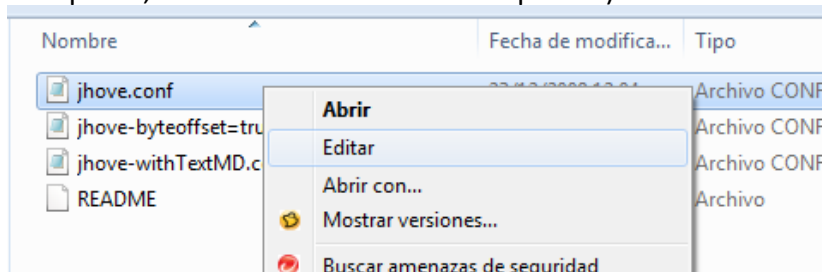
Para la correcta configuración de Java en Windows 7, consulta el enlace <http://www.luiskano.net/blog/2010/04/28/tutorial-instalar-java-jdk-en-windows-7/>

3 Configuración de JHOVE

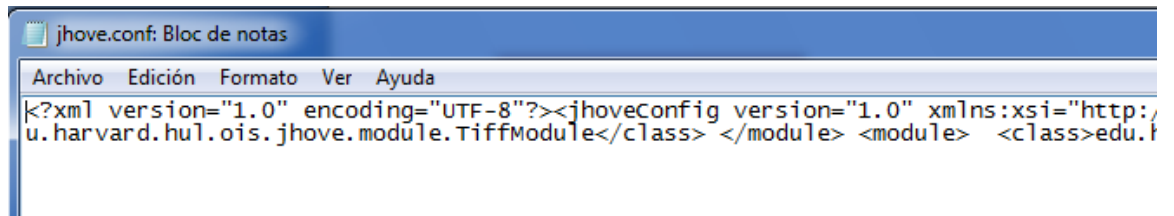
3.1 Configuración básica

3.1.1 Localiza el fichero `jhove.conf` que está en la carpeta `\jhove\conf\`

3.1.2 Clica con el botón derecho en el fichero y selecciona “Editar” (si tienes instalado Notepad++, selecciona “Editar con Notepad++”)



3.1.3 El fichero se abre con el Bloc de notas



3.1.4 Localiza el elemento `<jhoveHome>`

3.1.5 Decide la futura ubicación de JHOVE. Por ejemplo `C:\Program Files\jhove`

3.1.6 Introduce entre los dos `<jhoveHome>` el path del futuro directorio de JHOVE. En este caso `C:\Program Files\jhove`. El resultado se presenta así:
`<jhoveHome>"C:\Program Files\jhove"</jhoveHome>` con las comillas!

3.1.7 Localiza el elemento `<tempDirectory>` en el fichero `jhove.conf`

3.1.8 Localiza la carpeta `\Temp` del sistema Windows que está predefinida para el usuario. Si no sabes dónde está, clica en “Iniciar” de Windows y escribe `%tmp%` en el campo de búsqueda.

3.1.9 Introduce entre los dos `<tempDirectory>` el path de la carpeta `\Temp`. En nuestro caso: `C:\Users\preserva\AppData\Local\Temp`. El resultado se presenta así:
`<tempDirectory>C:\Users\preserva\AppData\Local\Temp</tempDirectory>`

3.1.10 Guardar el fichero sin cambiar ni el nombre ni la ubicación.

3.1.11 Localiza el fichero `jhove_bat.tpl` en la carpeta `\jhove`

3.1.12 Clica con el botón derecho en el fichero y selecciona “Editar” para abrirlo con el Bloc de notas.

3.1.13 Copia todo el contenido.

- 3.1.14 Localiza el fichero `jhove.bat` en la carpeta `\jhove`
- 3.1.15 Clica con el botón derecho en el fichero encontrado y selecciona “Editar” para abrirlo con el Bloc de notas.
- 3.1.16 Pega el contenido copiado anteriormente sobrescribiendo en lo existente.
- 3.1.17 En del fichero que acabas de pegar, localiza el elemento `JHOVE_HOME=` Después del “=” define el path donde colocarás el programa. En nuestro caso:
`C:\Program Files\jhove`. El resultado se presenta así:
`JHOVE_HOME="C:\Program Files\jhove"` con las comillas!
- 3.1.18 En el mismo fichero, localiza el elemento `JAVA_HOME=` y define el path del directorio `jre` de Java. En nuestro caso `C:\Program Files\Java\jdk1.6.0_23\jre` El resultado se presenta así:
`JAVA_HOME="C:\Program Files\Java\jdk1.6.0_23\jre"` con las comillas!
- 3.1.19 Guarda el archivo con el mismo nombre y en la misma ubicación.
- 3.1.20 Desplaza la carpeta `\jhove` con todo su contenido al directorio `C:\Program Files\` Su ubicación final tiene que ser `C:\Program Files\jhove` La misma que está indicada en el fichero `.conf`

3.2 Configuración para el uso de la interfaz gráfica GUI.

- 3.2.1 Crea en el usuario actual del ordenador una carpeta `\jhove`. En nuestro caso es `C:\Users\preserva\jhove`
- 3.2.2 Dentro de esta nueva carpeta `\jhove` crea una carpeta `\conf`
- 3.2.3 Copia el fichero `jhove.conf` y colócalo en la carpeta `\conf` recién creada. El path final del fichero es `C:\Users\preserva\jhove\conf\jhove.conf`

4 Manual de uso de la interfaz gráfica

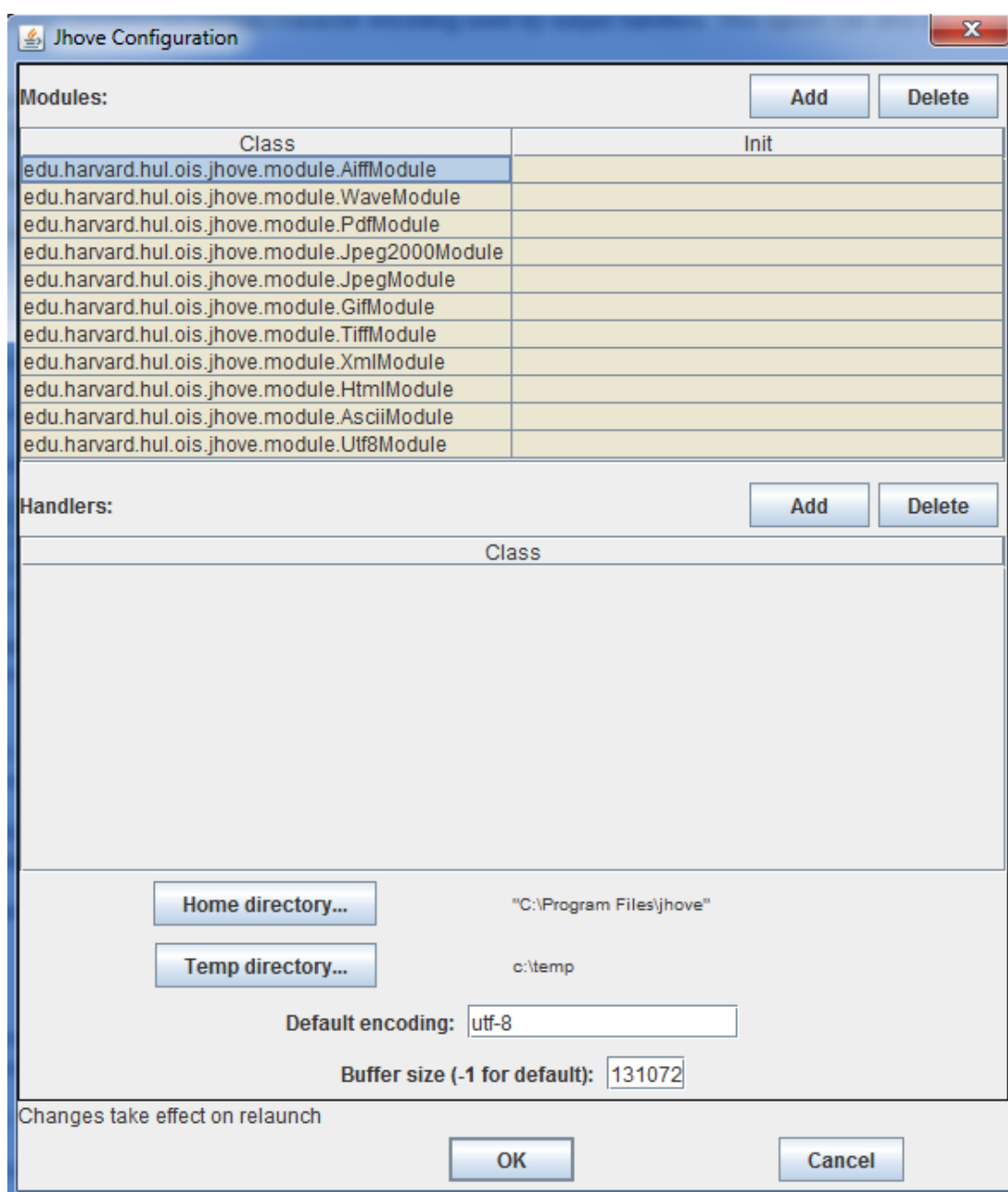
4.1 Abrir la interfaz GUI

- 4.1.1 Clica dos veces en el fichero `JhoveView.jar` que se halla en la carpeta `\jhove\bin\`
- 4.1.2 Se abre la interfaz gráfica de JHOVE.



4.2 Configurar el entorno

- 4.2.1 Ve a “Edit” – “Edit configuration”.
- 4.2.2 Se abre una ventana en la que la configuración por defecto se puede cambiar. Por ejemplo el directorio `\Temp` o la codificación del output (utf-8).

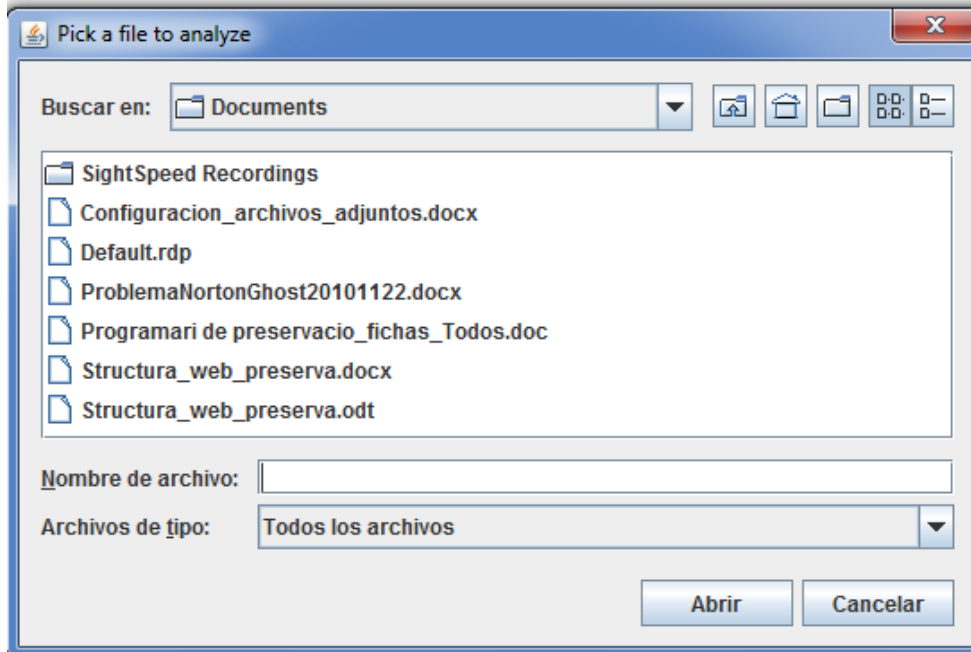


En la tabla “Modules” se ven los módulos que permiten a JHOVE identificar y tratar los diferentes formatos. Estos vienen con la instalación.

4.3 Identificar, validar y describir un documento (characterization)

4.3.1 Ve a “File” – “Open file”.

4.3.2 Se abre una ventana que permite seleccionar un fichero.

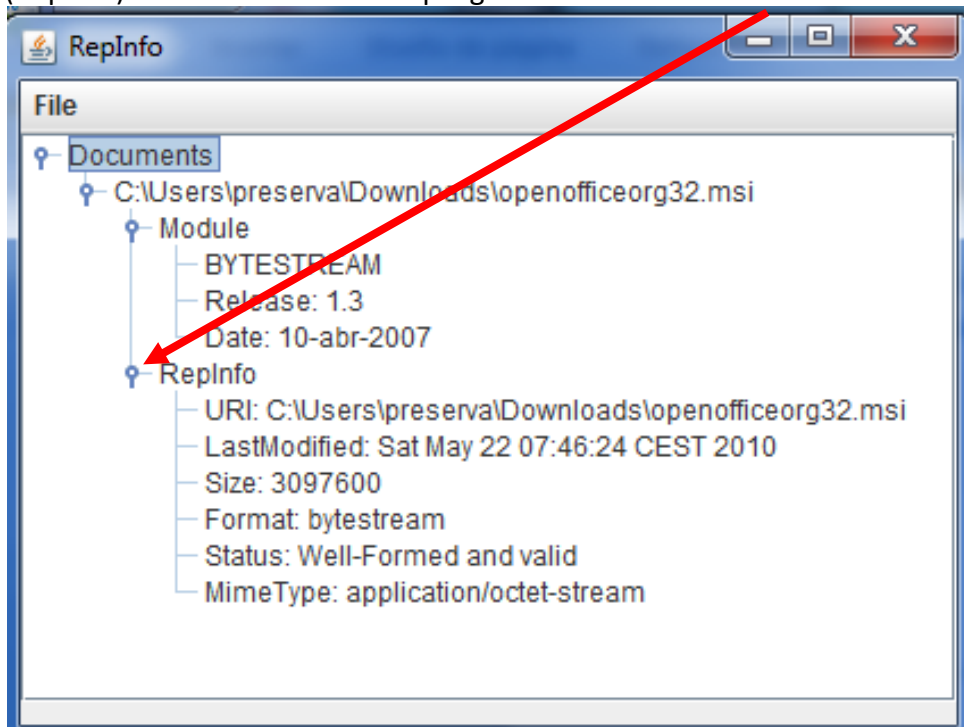


4.3.3 Selecciona un fichero y clicas en “Abrir”.

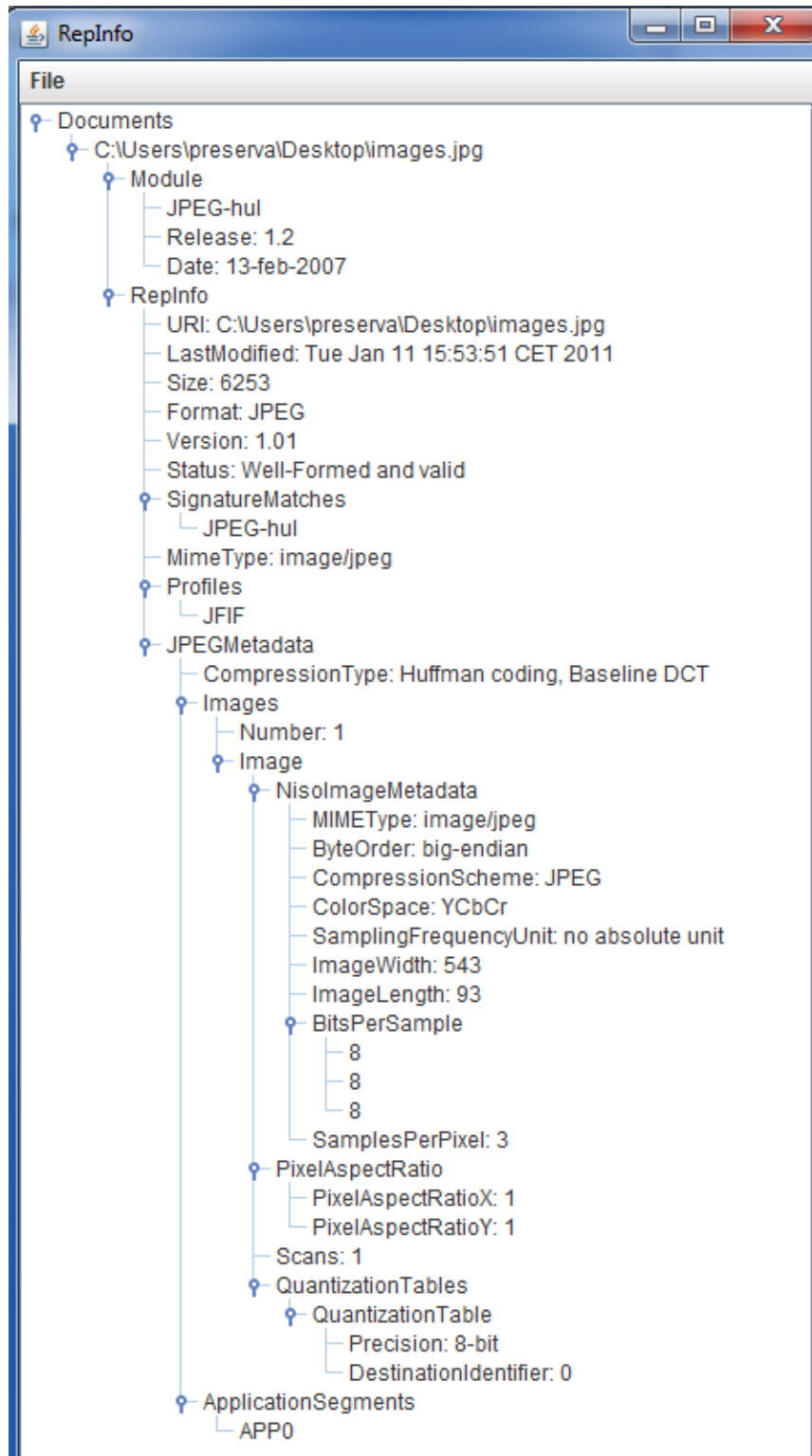
Una lista de los formatos reconocidos por JHOVE se encuentra a la página <http://hul.harvard.edu/jhove/>

El módulo “Bitstream” analizará los demás formatos.

4.3.4 JHOVE analiza el fichero y abre una ventana con la información extraída (RepInfo). La información se despliega clicando en el círculo azul.



Ejemplo de resultado “RepInfo” en un documento con formato no reconocido.



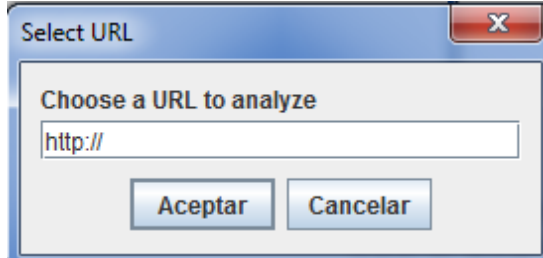
Ejemplo de “RepInfo” en un fichero JPEG.

- 4.3.5 Para guardar esta información ve a “File” – “Save as”.
- 4.3.6 Da un nombre al fichero.
- 4.3.7 Selecciona uno de estos formatos: Text, XML o audit.
- 4.3.8 Elige la carpeta donde quieres guardar el fichero y clicas en “Guardar”.

4.4 Identificar, validar y describir una página web (characterization)

4.4.1 Ve a “File” – “Open URL”.

4.4.2 Se abre una ventana que pregunta por la URL de la página a analizar.



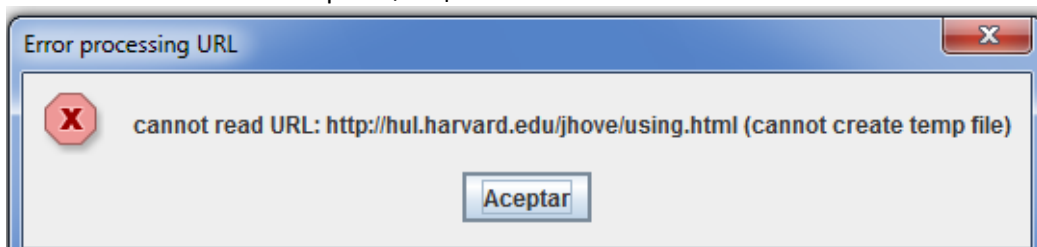
4.4.3 Introduce la dirección y clicas en “Aceptar”.

4.4.4 La estructura y las características del “RepInfo” de una URL son similares a la de un documento.

5 Posibles problemas

5.1 Alerta: Cannot read URL

La siguiente ventana de error aparece si el fichero `jhove.conf` no contiene la dirección correcta de la carpeta `\Temp`.



Solución:

5.1.1 Ve a “Edit” – “Edit configuration”.

5.1.2 Clicas en el botón “Temp directory...”.

5.1.3 Se abre una ventana donde se tiene que indicar el path correcto del directorio `\Temp`. En este caso es `C:\Users\preserva\AppData\Local\Temp`

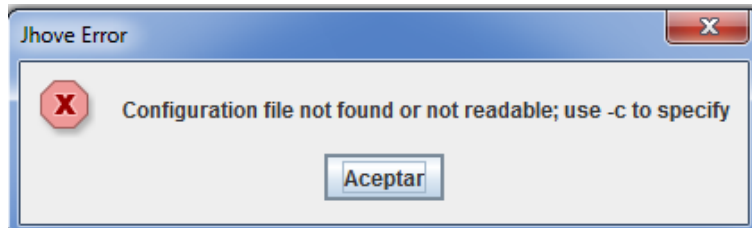
5.1.4 Seleccione el directorio `Temp` y clicas en “Abrir”.

5.1.5 Cierre JHOVE y vuelve a abrirlo.

5.1.6 Vuelve al paso 4.4.1.

5.2 Alerta: Configuration file not found

El siguiente error sale si no tenemos la copia del fichero `jhove.conf` en la ubicación correcta.



Solución:

- 5.2.1 JHOVE busca el fichero de configuración únicamente en la carpeta `\jhove\conf\` dentro del usuario (Java user.home).
- 5.2.2 Revisa los pasos 3.2.1. - 3.2.3. de este tutorial.