



Narodowa Fundacja Ochrony Środowiska

01-445 Warszawa, ul. Erazma Ciołka 13

tel./fax: (48) (22) 877 23 59 – 62

e-mail: [nfos@nfos.org.pl](mailto:nfos@nfos.org.pl)

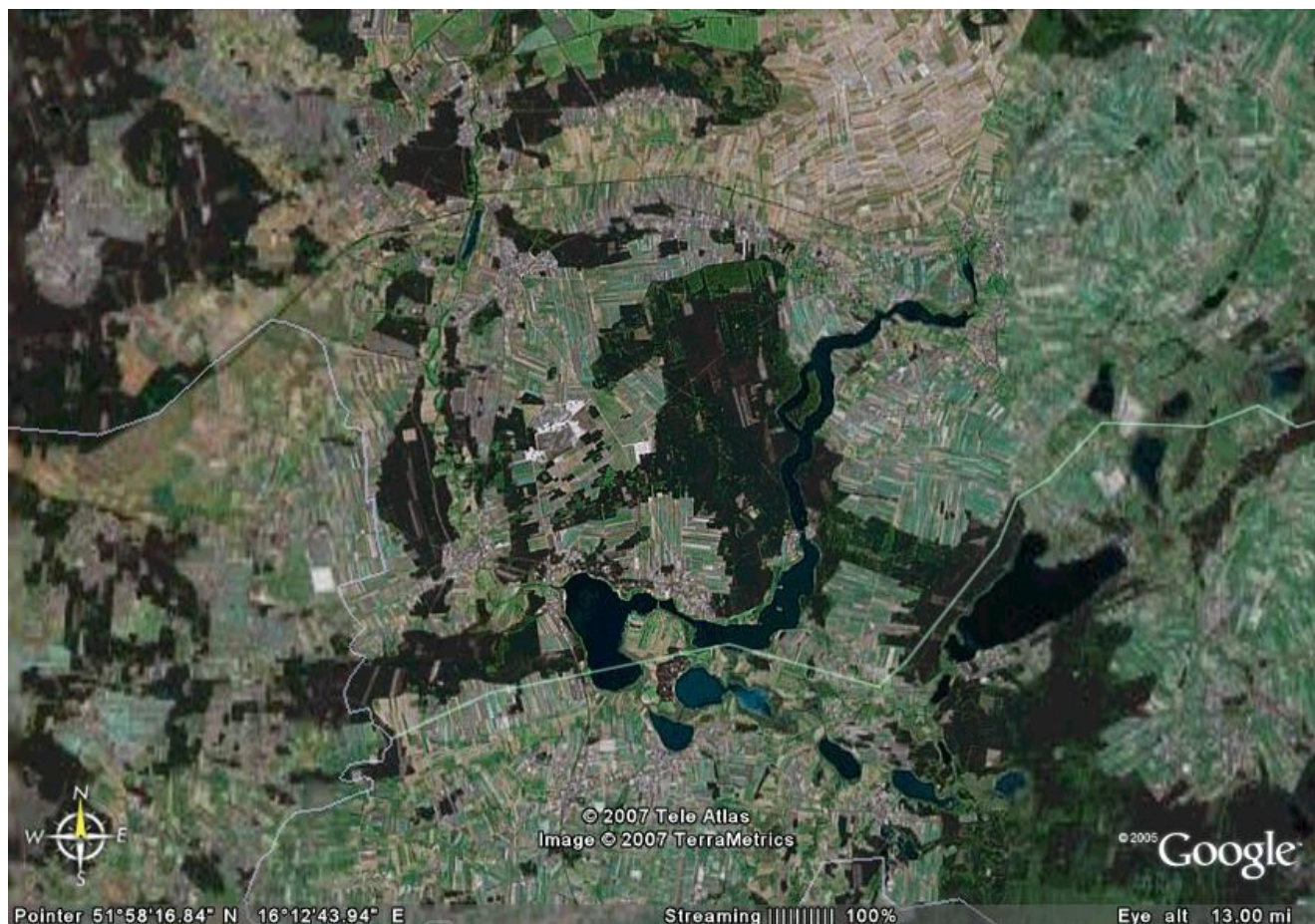
[www.nfos.org.pl](http://www.nfos.org.pl)

NIP: 522-000-18-89

Członek  
Światowej Unii  
Ochrony Przyrody



# PLAN OCHRONY PRZEMĘCKIEGO PARKU KRAJOBRAZOWEGO OPERAT OCHRONY ZWIERZĄT



Warszawa, Poznań, Leszno, Wrocław - lipiec 2008

Autorzy:

Przemysław Wylegała

Andrzej Batycki

Krzysztof Zając

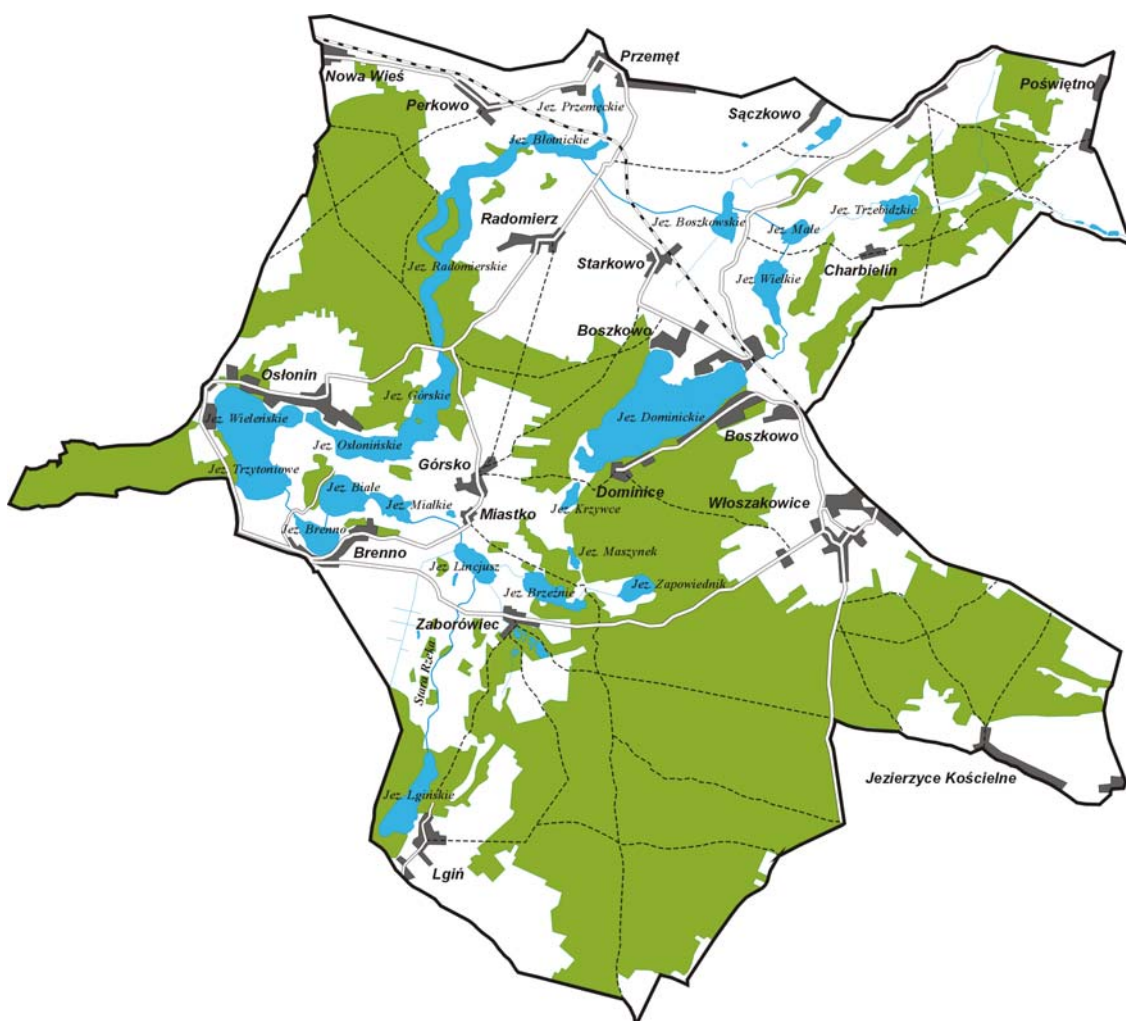
Radosław Jaros



Plan ochrony Przemęckiego Parku Krajobrazowego przygotowany jest na zlecenie Zespołu Parków Krajobrazowych Województwa Wielkopolskiego.

## Spis treści:

1	ANALIZA DOSTĘPNEGO PIŚMIENNICTWA ORAZ OCENA ZASOBÓW INFORMACJI POD KĄTEM ICH PRZYDATNOŚCI DO POTRZEB OPERATU.....	5
2	METODA PRACY.....	8
3	ANALIZA FAUNISTYCZNA OBSZARU PARKU NA TLE FAUNY REGIONU I KRAJU.....	9
4	INWENTARYZACJA FAUNISTYCZNA OBSZARU PARKU .....	13
4.1	Bezkręgowce (wybrane grupy).....	13
4.1.1	Pająki (Aranei).....	13
4.1.2	Ważki (Odonata).....	14
4.1.3	Chrzaszczki (Coleoptera).....	15
4.1.4	Motyle (Lepidoptera).....	16
4.2	Kręgowce.....	20
4.2.1	Ryby.....	20
4.2.2	Plazy.....	21
4.2.3	Gady.....	23
4.2.4	Ptaki.....	24
4.2.5	Ssaki.....	28
4.3	„Gatunki specjalnej troski”.....	31
4.3.1	Bezkręgowce.....	31
4.3.2	Plazy i gady.....	33
4.3.3	Ptaki.....	33
4.3.4	Ssaki.....	39
5	WALORYZACJA FAUNISTYCZNA OBSZARU PARKU.....	39
5.1	Waloryzacja obszaru Parku i typów siedlisk o szczególnym znaczeniu dla fauny.....	39
5.2	Główne korytarze ekologiczne i centra różnorodności fauny.....	39
6	OCENA DOTYCHCZASOWEJ OCHRONY FAUNY.....	42
7	ZAGROŻENIA FAUNY.....	43
7.1	Zagrożenia wewnętrzne.....	43
7.2	Zagrożenia zewnętrzne.....	43
7.3	Kolizje i konflikty między ochroną fauny Parku, a rozwojem sfery społecznej, gospodarczej i infrastruktury technicznej.....	44
8	STRATEGIA I CELE OCHRONY - ZAKRES I FORMY OCHRONY FAUNY.....	47
8.1	Cele ochrony fauny Parku.....	47
8.2	Kierunki realizacji celów ochrony.....	47
8.2.1	Ustalenia ogólne ochrony fauny.....	47
8.2.2	Priorytety ochrony.....	48
8.2.3	Zadania ochronne.....	49
8.3	Rekomendacje dotyczące programu monitoringu zasobów i skuteczności realizowanej ochrony	53
8.4	Proponowana tematyka i zakres prac naukowo-badawczych.....	61



Rys. 1. Mapa przeglądowa Przemęckiego Parku Krajobrazowego

# 1 ANALIZA DOSTĘPNEGO PIŚMIENICTWA ORAZ OCENA ZASOBÓW INFORMACJI POD KĄTEM ICH PRZYDATNOŚCI DO POTRZEB OPERATU

Literatura dotycząca fauny Przemęckiego Parku Krajobrazowego dotyczy głównie awifauny tego obszaru. Podstawowym źródłem informacji o ptakach Parku jest monografia ornitologiczna tego terenu (KUŹNIAK 2000). Praca ta jest podsumowaniem dotychczasowej wiedzy na temat tej grupy zwierząt od początków XX w. do roku 1999. Mankamentem tej publikacji jest jednak fakt, że dla wielu gatunków, dane są często kompilacją wrywkowych obserwacji z różnych lat i dlatego często niemożliwe jest określenie liczebności niektórych gatunków ptaków dla całego obszaru w ciągu jednego sezonu lęgowego. Wiele danych jest także zdezaktualizowana, gdyż pochodzi z lat 80. Z tego powodu wskazane było przeprowadzenie na potrzeby operatu inwentaryzacji ornitologicznej Parku obejmującej najcenniejsze gatunki ptaków (wpisanych do zał. I Dyrektywy Ptasiej oraz Czerwonej listy zwierząt zagrożonych i ginących w Polsce).

W przygotowywaniu strategii ochrony fauny wykorzystano także wyniki powszechnej inwentaryzacji przyrodniczej wykonywanej w Lasach Państwowych (dane z Nadl. Włoszakowice i Kościan), dokumentację do planów ochrony rezerwatów „Wyspa Konwaliowa” i „Torfowisko nad Jeziorem Świętym” oraz operaty rybackie.

Najważniejsze publikacje dotyczące fauny tego obszaru przedstawiono poniżej:

- GAWROŃSKI A.** 2007. Powszechna inwentaryzacja przyrodnicza nadleśnictwa Włoszakowice. Frugile –Arkadiusz Gawroński (maszynopis).
- GROMADZKI M., DYRCZ A., GŁOWACIŃSKI Z., WIELOCH M.** 1994. Ostoje ptaków w Polsce. Ogólnopolskie Towarzystwo Ochrony Ptaków, Gdańsk.
- KASPRZAK K.** 1995. Zagrożenia i ochrona Przemęckiego Parku Krajobrazowego. Przegląd Przyrodniczy 6, 2: 3–19.
- KUCZYŃSKA-KIPPEN N., MAJEWSKA A.C., GRACZYK T. K., SŁODKOWICZ-KOWALSKA A., WERNER A., NOWOSAD P.** 2004. Wrotki jako bioindykatory zanieczyszczenia wód powierzchniowych jeziora Trzebidzkiego stadiami dyspersyjnymi pierwotniaków jelitowych. Biul. Park. Krajobraz. Wielkopolski 1999, 10 (12): 186-187.
- KUŹNIAK S.** 1981. Jezioro Trzebidzkie. Projektowany rezerwat ornitologiczny w województwie Leszczyńskim. Chrońmy Przyr. Ojcz. 5: 45–49.
- KUŹNIAK S.** 1994. Wykaz gatunków ptaków Przemęckiego Parku Krajobrazowego. Biul. Parków Krajobraz. 1: 50–55.
- KUŹNIAK S.** 1995. Bocian biały (*Ciconia ciconia*) w Przemęckiego i Agroekologicznym Parkach Krajobrazowych. Biul. Parków Krajobraz. 2: 38–45.
- KUŹNIAK S.** 1997. Charakterystyka zgrupowania ptaków wodnych na Jeziorze Dominickim w okresie jesiennym i zimowym. Biul. Parków Krajobraz. Wielkopolski 2 (4): 64–71.

- KUŹNIAK S.** 1998. Tygrzyk paskowany (*Argiope brunnichi*) w Przemęckim Parku Krajobrazowym. Biul. Park. Krajobraz. Wielkopolski 3 (5): 136–139.
- KUŹNIAK S.** 2000. Awifauna Przemęckiego Parku Krajobrazowego. W: Winiński A. (red.) Ptaki parków krajobrazowych Wielkopolski. Wielkopolskie Prace Ornitologiczne, 9: 69–88.
- KUŹNIAK S.** 2005. Bielik (*Haliaeetus albicilla*) ptakiem ponownie lęgowym w Przemęckim Parku Krajobrazowym. Biul. Park. Krajobraz. Wielkopolski 11 (13): 225.
- KUŹNIAK S., LOREK G.** 1999. Kolonia czapli siwej (*Ardea cinerea*) na Wyspie Konwaliowej. Biul. Park. Krajobraz. Wielkopolski 5 (7): 131–132.
- KUŹNIAK S., LOREK G.** 1996. Ptaki wodne i błotne Przemęckiego Parku Krajobrazowego w okresie jesiennym i zimowym. Biul. Parków Krajobraz. Wielkopolski 1 (3): 62–74.
- ŁAKOMY A.** 2005a. Operat rybacki dla rybackiego użytkowania wód płynących wchodzących w skład obwodu rybackiego Jezioro Dominickie na rzece Kanał Przemęcki nr 1, Polski Związek Wędkarski Okręg w Poznaniu (maszynopis).
- ŁAKOMY A.** 2005b. Operat rybacki dla rybackiego użytkowania wód płynących wchodzących w skład obwodu rybackiego Jezioro Wielkie na rzece Kanał Przemęcki nr 2, Polski Związek Wędkarski Okręg w Poznaniu (maszynopis).
- ŁAKOMY A.** 2005c. Operat rybacki dla rybackiego użytkowania wód płynących wchodzących w skład obwodu rybackiego Jezioro Boszkowskie na rzece Kanał Przemęcki nr 3, Polski Związek Wędkarski Okręg w Poznaniu (maszynopis).
- ŁAKOMY A.** 2005d. Operat rybacki dla rybackiego użytkowania wód płynących wchodzących w skład obwodu rybackiego Jezioro Przemęckie na rzece Kanał Przemęcki nr 4, Polski Związek Wędkarski Okręg w Poznaniu (maszynopis).
- ŁAKOMY A.** 2005e. Operat rybacki dla rybackiego użytkowania wód płynących wchodzących w skład obwodu rybackiego Jezioro Białe-Miałkie na rzece Kanał Kaszczorski nr 2, Polski Związek Wędkarski Okręg w Poznaniu (maszynopis).
- ŁAKOMY A.** 2007. Operat rybacki dla rybackiego użytkowania wód płynących wchodzących w skład obwodu rybackiego Jezioro Lgińsko na rzece Kanał Kaszczorski nr 1, Polski Związek Wędkarski Okręg w Poznaniu (maszynopis).
- MIZERA T.** 2001. Ochrona ptaków drapieżnych w parkach krajobrazowych. Biul. Park. Krajobraz. Wielkopolski 7 (9): 130–134.
- SIDŁO P. O., BŁASZKOWSKA B., CHYLARECKI P.** (red.) 2004. Ostoje ptaków o randze europejskiej w Polsce. OTOP. Warszawa.

- STĘPNIEWSKI J.** 2003. Awifauna rezerwatu „Jezioro Trzebidzkie”. Biul. Park. Krajobraz. Wielkopolski 9 (11): 155–164.
- WINIECKI A.** 2004. Awifauna rezerwatu „Jezioro Trzebidzkie”. Biul. Park. Krajobraz. Wielkopolski 10 (12): 188–198.
- WYLEGAŁA P., JANYSZEK S., KEPPEL A., DZIĘCIOŁOWSKI R.** 2006. Ostoje przyrody o znaczeniu europejskim w Wielkopolsce. Wyd. PTO „Salamandra”, Poznań.
- Pozostałe publikacje wykorzystane do przygotowania niniejszego operatu:
- BOGDANOWICZ W., CHUDZICKA E., PILIPIUK I., SKIBIŃSKA E.** (red.) 2004. Fauna Polski - charakterystyka i wykaz gatunków. Tom I. Muzeum i Instytut Zoologii PAN, Warszawa.
- CHYLARECKI P., JAWIŃSKA D., KUCZYŃSKI L.** 2006. Monitoring Pospolitych Ptaków Lęgowych – raport z lat 2003-2004. OTOP, Warszawa.
- GŁOWACIŃSKI Z.** (red.) 2002. Czerwona lista zwierząt ginących i zagrożonych w Polsce. Polska Akademia Nauk, Instytut Ochrony Przyrody, Kraków.
- GŁOWACIŃSKI Z., NOWACKI J.** (red.) 2004. Polska Czerwona Księga Zwierząt. Bezkregowce. Instytut Ochrony Przyrody PAN, Warszawa-Poznań.
- OLEKSA A., ULRICH W., GAWROŃSKI R.** 2006. Occurrence of the marbled rose-chafer (*Protaetia lugubris* Herbst, Coleoptera, Cetoniidae) in rural avenues in northern Poland. Journal of Insect Conservation 10: 241–247.
- RANIUS T.** 2002. *Osmoderma eremita* as an indicator of species richness of beetles in tree hollows. Biodiv. Cons. 11: 931–941.
- SIKORA A., ROHDE Z., GROMADZKI M., NEUBAUER G. & CHYLARECKI P.** (red.) 2007. Atlas rozmieszczenia ptaków lęgowych Polski 1985-2004. Bogucki Wydawnictwo Naukowe, Poznań.
- TOMIAŁOJĆ L., STAWARCZYK T.** 2003. Awifauna Polski: rozmieszczenie, liczebność i zmiany. PTPP "pro Natura", Wrocław.
- WENDZONKA J.** 2005. Klucz do oznaczania dorosłych ważek (Odonata) Polski. Odonatrix 1 (Suplement): 1-26.
- WYLEGAŁA P., KUŹNIAK S., DOLATA P.T.** 2008. Obszary ważne dla ptaków w okresie gniazdowania oraz migracji na terenie województwa wielkopolskiego. Msc. Na zlecenie Biura Planowania Przestrzennego Urzędu Wojewódzkiego w Poznaniu.

## 2 METODA PRACY

Opracowanie diagnozy stanu przeprowadzono dwuetapowo. W pierwszym etapie przeprowadzono analizę publikowanych i niepublikowanych dostępnych materiałów źródłowych dotyczących fauny Przemęckiego Parku Krajobrazowego. Niewielka liczba materiałów źródłowych, zmusiła jednak do wykonania szeregu inwentaryzacji terenowych umożliwiających uzyskanie wyników pozwalających na zaplanowanie strategii ochrony fauny.

### Bezkręgowce

W przypadku entomofauny inwentaryzacją objęto przede wszystkim dwie grupy: ważki i motyle. W przypadku obu grup informacje gromadzone były w oparciu o obserwacje wizualne osobników dorosłych podczas oraz odłowy przy pomocy siatki entomologicznej. W przypadku motyli dodatkowo prowadzono odłowy nocne do światła (ekran). Obok wyżej wymienionych grup gromadzono także informacje o chrząszczach saproksylicznych, które były wyszukiwane przede wszystkim poprzez kontrole starych, dziuplastych drzew. Dodatkowo (szczególnie w przypadku jelonka rogasza) opierano się na wizualnych obserwacjach zarówno żywych imagines jak również ich szczątków. Stanowiska rzadszych gatunków były lokalizowane przy pomocy odbiornika GPS i mapowane na podkładach topograficznych.

### Ryby

Informację na temat ryb zaczerpnięto z 6 operatów rybackich dla obwodów rybackich leżących w całości lub częściowo w granicach Przemęckiego Parku Krajobrazowego. Listy zostały opracowane przez p. mgr Andrzeja Łakomego na podstawie odłowów gospodarczych i kontrolnych wędkarskich z lat 1988-2004.

### Gady i płazy

W celu wykrycia jak największej liczby stanowisk płazów skontrolowano zdecydowaną większość zbiorników wodnych, będących potencjalnymi miejscami ich godowania.

Notowano wszystkie gatunki płazów jednakże szczególną uwagę zwrócono na kumaka nizinnego *Bombina bombina* (gatunek z zał. II Dyrektywy Siedliskowej) oraz rzekotkę drzewną *Hyla arborea* (gatunek rzadki w Wielkopolsce). W celu wykrycia tych gatunków wykonano w maju (w okresie największej aktywności głosowej) 3 kontrole nocne objeżdżając samochodem wszystkie potencjalne i wcześniej wytypowane miejsca występowania.

Stanowiska gadów notowano głównie przy okazji badań ornitologicznych zwracając szczególną uwagę na potencjalne siedliska tej grupy zwierząt – obrzeża jezior i wilgotne lasy (zaskroniec *Natrix natrix*, padalec *Anguis fragilis*, jaszczurka żyworodna *Lacerta vivipara*) oraz suche piaszczyiska, zwirownie i suche bory sosnowe (jaszczurka zwinka *Lacerta agilis*).

### Ptaki

Materiały przedstawione w niniejszej pracy pochodzą z inwentaryzacji ornitologicznej prowadzonych w 2008 roku. Inwentaryzację wykonano stosując uproszczoną metodę kartograficzną, polegającą na 2-3 krotnej w ciągu sezonu lęgowego penetracji całego obszaru i notowaniu stanowisk ptaków na mapach lub ortofotomapach w skali 1:25 000. Fragmenty najcenniejsze np. niektóre jeziora czy fragmenty starodrzewi kontrolowano częściej, nawet 5-6



razy w sezonie. Badania prowadzone były przez trzy osobowy zespół. W sumie na badania przeznaczono 16 pełnych dni oraz 3 noce (od połowy marca do połowy czerwca). Dla zwiększenia wykrywalności dzięciolów Piciformes, zwłaszcza dzięciola średniego *Dendrocopos medius* stosowano stymulację magnetofonową. Okazyjnie stosowano także stymulację magnetofonową w przypadku chruścieli Rallidae. Jeziora kontrolowano głównie z brzegu, a pod koniec maja skontrolowano także większość jezior (cały „Szlak Konwaliowy”) przy pomocy kajaka. W niniejszym opracowaniu wykorzystano także dane zebrane przez Pawła Sieradzkiego oraz Adama Kasprzaka.

### **Ssaki**

Za wyjątkiem nietoperzy stanowiska występowania różnych gatunków ssaków odnotowywano przy okazji badań ornitologicznych. Zwrócono szczególną uwagę na gatunki z zał. II Dyrektywy Siedliskowej – wydry *Lutra lutra* i bobra *Castor fiber*. Ślady obecności tych zwierząt (tropy i ślady bądź obserwacje bezpośrednie) notowano na mapach.

Nietoperze badano stosując całonocne odłowy sieciowe, polegające na chwytaniu zwierząt w specjalne sieci (po dokonaniu niezbędnych oznaczeń i pomiarów nietoperze były niezwłocznie wypuszczane); nasłuchy detektorowe (z wykorzystaniem detektorów ultrasonicznych D-100 i D-240; metoda nasłuchowa pozwalała na określenie natężenia aktywności nietoperzy, a w wielu przypadkach na oznaczenie gatunków) oraz kontrole kryjówek letnich i zimowych (kontrolą objęto wybrane kościoły i leśniczówki na terenie Parku oraz inne obiekty, np. mosty, mogące potencjalnie być kryjówkami nietoperzy).

## **3 ANALIZA FAUNISTYCZNA OBSZARU PARKU NA TLE FAUNY REGIONU I KRAJU**

### **Bezkęgowce**

Dotychczasowe badania entomofauny na terenie Przemęckiego Parku Krajobrazowego wykazały obecność:

- 21 gatunków ważek, co stanowi 29% odonatofauny krajowej. Wszystkie dotychczas stwierdzone gatunki należą do taksonów pospolitych i zwykle rozpowszechnionych na terenie całego kraju. Niewskazano w obrębie tej grupy ani gatunków chronionych ani też rzadszych i zagrożonych, wpisanych na krajową czerwoną listę;

- 85 gatunków motyli należących do 17 rodzin, co stanowi zaledwie 2,6% lepidopterofauny krajowej. W przypadku większości rodzin zdołano zebrać jedynie wrywkowe informacje o nielicznych przedstawicielach grupy. Udział fauny krajowej w przypadku poszczególnych rodzin wahał się między 0,7% a 29,4% (Tab. 1). Spośród stwierdzonych gatunków na szczególną uwagę zasługuje obecność czerwończyka nieparka – gatunku chronionego, wpisanego do zał. II Dyrektywy Siedliskowej. Warto także zwrócić uwagę na obecność na tym obszarze kilku rzadziej stwierdzanych na obszarze kraju gatunków, jak: *Anticollix sparsata*, *Catarhoe cuculata*, *Gymnoscelis rufifasciata*, *Callimorpha dominula*, *Pelosia muscerda* i *Acleris umbrana*.

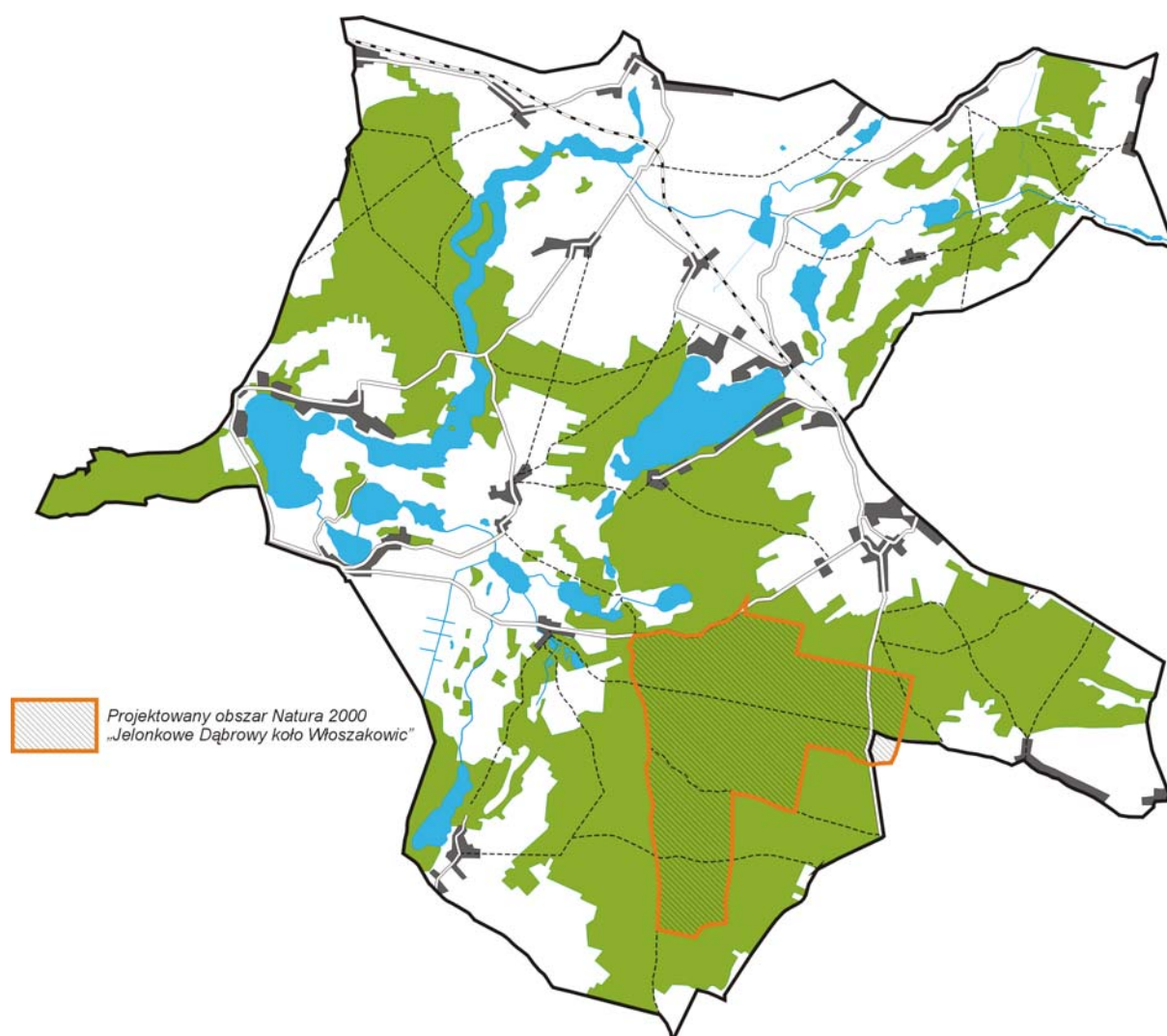
Tab. 1. Liczba przedstawicieli poszczególnych rodzin motyli stwierdzonych na terenie Przemęckiego Parku Krajobrazowego w odniesieniu do fauny krajowej (pogrubioną czcionką zaznaczono rodziny w obrębie których stwierdzono ponad 10% fauny krajowej)

Rodzina	Liczba gatunków stwierdzonych w Przemęckim PK	% fauny krajowej
<b>BIELINKOWATE <i>PIERIDAE</i></b>	5 gat.	29,4%
<b>MODRASZKOWATE <i>LYCAENIDAE</i></b>	6 gat.	12,2%
<b>RUSAŁKOWATE <i>NYMPHALIDAE</i></b>	11 gat.	14,6%
<b>POWSZELATKOWATE <i>HESPERIIDAE</i></b>	2 gat.	11,8%
<b>ZAWISAKOWATE <i>SPHINGIDAE</i></b>	3 gat.	15,0%
<b>TROCINIARKOWATE <i>COSSIDAE</i></b>	1 gat.	25,0%
<b>WYCINKOWATE <i>DREPANIDAE</i></b>	2 gat.	12,5%
MIERNIKOWCE <i>GEOMETRIDAE</i>	20 gat.	4,8%
BARCZATKOWATE <i>LASIOCAMPIDAE</i>	1 gat.	5,2%
NIEDŹWIEDZIÓWKOWATE <i>ARCTIIDAE</i>	4 gat.	8,8%
BRUDNICOWATE <i>LYMANTRIIDAE</i>	1 gat.	6,2%
SÓWKOWATE <i>NOCTUIDAE</i>	19 gat.	4,0%
<i>NOLIDAE</i>	1 gat.	6,2%
GARBATKOWATE <i>NOTODONTIDAE</i>	1 gat.	2,8%
OMACNICOWATE <i>PYRALIDAE</i>	4 gat.	1,6%
ZWÓJKOWATE <i>TORTRICIDAE</i>	3 gat.	0,7%
KRAŚNIKOWATE <i>ZYGAENIDAE</i>	1 gat.	5,3%

- spośród chrząszczy 11 przedstawicieli nadrodziny *Scarabaeoidea*, co stanowi zaledwie 6,6% fauny krajowej. W przypadku poszczególnych rodzin udział ten wynosi od 9,5% do 28,5% (Tab. 2). Na szczególną uwagę zasługuje obecność na tym obszarze 3 rzadkich w kraju gatunków: jelonka rogacza *Lucanus cervus* i pachnicy dębowej *Osmoderma eremita* oraz wepy marmurkowej *Protaetia lugubris*. Dwa pierwsze gatunki objęte są ścisłą ochroną gatunkową, a także zostały wpisane do zał. II Dyrektywy Siedliskowej oraz na krajową czerwoną listę (GŁOWACIŃSKI 2002). O ile w przypadku wepy i pachnicy na terenie Parku znaleziono jedynie pojedyncze stanowiska o tyle w przypadku jelonka rogacza obszar ten stanowi bardzo ważną w skali kraju ostoję. Właśnie dla ochrony licznej populacji tego ostatniego gatunku w granicach Parku planowane jest utworzenie obszaru Natura 2000 „Jelonkowe dąbrowy k. Włoszakowic” (Rys. 2).

Tab. 2. Liczba przedstawicieli poszczególnych rodzin chrząszczy stwierdzonych na terenie Przemęckiego Parku Krajobrazowego w odniesieniu do fauny krajowej (pogrubioną czcionką zaznaczono rodziny w obrębie których stwierdzono ponad 10 % fauny krajowej)

Rodzina	Liczba gatunków stwierdzonych w Przemęckim PK	% fauny krajowej
<b>POŚWIĘTNIKOWATE <i>CETONIDAE</i></b>	3 gat.	18,7%
<b>ŻUKOWATE <i>GEOTRUPIDAE</i></b>	2 gat.	22,2%
<b>JELONKOWATE <i>LUCANIDAE</i></b>	2 gat.	28,5%
CHRABĄSZCZOWATE <i>MELOLONTHIDAE</i>	2 gat.	9,5%
<b>ZMIANOWCOWATE <i>RUTELIDAE</i></b>	2 gat.	28,5%



Rys. 2. Lokalizacja proponowanego obszaru Natura 2000 „Jelonkowe Dąbrowy koło Włoszakowic”

### Ryby

Na terenie Przemęckiego PK odnotowano obecność 26 gatunków ryb, co stanowi 21% gatunków występujących w Polsce. Trzy gatunki zostały objęte ochroną gatunkową i jednocześnie zostały one wpisane do zał. II Dyrektywy Siedliskowej (koza, piskorz i różanka). Teren Parku stanowi zapewne ważną ostoję piskorza w skali regionu lub nawet kraju. Liczne kanały łączące niewielkie jeziora stanowią doskonałe siedlisko dla tego gatunku. Potwierdzenie tego wymagałoby jednak przeprowadzenia szczegółowych badań ichtiologicznych. Podobne środowisko na terenie Parku zamieszkuje także różanka.

Największy akwen Przemęckiego PK – Jez. Dominickie jest jednym z najbardziej na południe wysuniętych stanowisk sielawy w Polsce. Jako stanowisko na granicy zasięgu wymaga ono pilnej ochrony.

Na uwagę zasługuje dość szerokie rozpowszechnienie gatunków obcych geograficznie – amura białego, karpia, tołpygi białej i karasia srebrzystego. W przyszłości należałoby ograniczyć występowanie tych gatunków w wodach Parku.

### **Gady i płazy**

Do tej pory odnotowano obecność 11–12 gatunków płazów (z pośród 18 występujących w Polsce i 13 zamieszkujących niż kraju). Ze względu na swój charakter (liczne jeziora i kanały oraz obniżenia terenu z wyrobiskami potołowymi) Przemęcki Park Krajobrazowy stanowi ważną ostoję płazów nie tylko w skali regionu, ale i kraju. Jeziora oraz łączące je kanały z dobrze rozwiniętą roślinnością wynurzona zamieszkują bardzo liczne populacje, jeszcze stosunkowo pospolitych, ale zmniejszających w Polsce swoją liczebność żab zielonych *Rana sp.*

Obszar Parku zamieszkuje wyjątkowo liczna (w skali Wielkopolski lub nawet całej zachodniej Polski) populacja rzekotki. W sumie stwierdzono ten gatunek na 21 stanowiskach, przy czym niektóre z nich stanowiły rozległe obszary łąkowo-bagienne zamieszkiwane przez bardzo liczne populacje (np. okolice Jeziora Trzebidzkiego i Małego oraz leżące między nimi łąki i torfianki). Łączną liczebność można oszacować na kilkanaście tysięcy osobników.

Odnotowano także 16 stanowisk kumaka nizinnego - gatunku z zał. II Dyrektywy Siedliskowej, na których łącznie występowało zapewne kilka tysięcy osobników. Także dla tego gatunku jest to jedna z ważniejszych ostoi w skali regionu.

### **Ptaki**

Charakter Przemęckiego Parku Krajobrazowego (liczne jeziora, kanały i rozległe trzcinowiska) powoduje, że najliczniej reprezentowane są w nim ptaki wodno-błotne. Obszar Parku ma duże znaczenie dla tej grupy ptaków zarówno w okresie lęgowym jak i podczas migracji oraz zimowania.

O wartości ornitologicznej Przemęckiego Parku Krajobrazowego świadczy fakt, że już w latach 90. został uznany za ostoję ptaków o randze europejskiej (GROMADZKI I IN. 1994), a w roku 2005 został zaproponowany do ochrony w ramach sieci Natura 2000 – jest to fragment obszaru ptasiego „Pojezierze Sławskie” (SIDŁO I IN. 2004; WYLEGAŁA I IN. 2006).

Walory ornitologiczne Przemęckiego PK scharakteryzowano w syntetyczny sposób w poniższych punktach:

#### OKRES LĘGOWY

- Jedno z najważniejszych lęgowisk bączka w Wielkopolsce. Na terenie Przemęckiego PK w roku 2008 stwierdzono co najmniej 2 pary, lecz ze względu na trudności w wykrywaniu tego gatunku należy uznać to za wartość zdecydowanie zaniżoną. Na terenie całego Parku jego liczebność można oszacować na co najmniej 6–8 par, jednak potwierdzenie tego wymagałoby specjalnych badań nastawionych na wykrywanie tego skrytego gatunku. Jest główny gatunek kwalifikujący ten obszar do sieci Natura 2000.
- Ważne legowisko w skali kraju lub regionu dla następujących gatunków: gegawa (77–85 par), krakwa (10 par), bąk (19 huczających samców), błotniak stawowy (16 par), wodnik (85–100 par), zielonka (cn. 3 pary), żuraw (35 par), rybitwa czarna (16–20 par), dzięcioł średni (43–47 par), podróżniczek (9–11 par), wąsatka (65–75 par) – a w niektóre lata zapewne powyżej 100 par, np. w roku 2001 tylko na samym Jeziorze Trzebidzkim gniazdowało 75 par wąsatek (STĘPNIEWSKI 2003). Jest to jedno z najważniejszych lęgowisk tego gatunku w całej Polsce (TOMIAŁOJC I STAWARCZYK 2003).
- Stosunkowo wysokie zagęszczenie populacji lęgowej bociana białego. W latach 1995 i 2008, w których wykonano szczegółową inwentaryzację gniazd stwierdzono odpowiednio 35 i 26 par

łęgowych. Daje to średnie zagęszczenie dla powierzchni Parku 16,3 i 12,3 pary/100km<sup>2</sup>. Jest ono wyższe niż średnie dla Wielkopolski (7 par/100km<sup>2</sup>).

#### WĘDRÓWKI I ZIMOWANIE

- Dla ptaków przelotnych i zimujących w Przemęckim PK, kluczową rolę odgrywa największe w Parku Jezioro Dominickie. Zbiornik ten posiada szeroką strefę litoralu, a ze względu na swą wielkość późno zamarza. Cechy te powodują, że w okresie jesiennym i zimowym gromadzą się na nim duże wielogatunkowe stada ptaków wodnych (głównie perkozy dwuczube, łyski, czernice, głowienki, gągoły i krzyżówki). Obserwowano zgrupowania tych ptaków sięgające 10 000 osobników (KUŹNIAK 2000). W okresie wiosennym na częściowo zalewanych łąkach osłoniętych gromadzi się do około 400 gęsi zbożowych i białoczelnych oraz około 120 gęgaw (dane niepubl. z roku 2008). Dla ptaków migrujących prawdopodobnie duże znaczenie ma także Jezioro Radomierskie. Pod koniec marca 2008 r. stwierdzono w rejonie rez. „Wyspa Konwaliowa” mieszane stado kaczek liczące łącznie około 560 os. w tym około 260 rożeńców, 200 świstunów i 100 krzyżówek. Obserwowane stado rożeńców było jednym z największych obserwowanych do tej pory w Wielkopolsce (Bednorz i in. 2000, Śliwa i in. 2004).

#### Ssaki

Wśród ssaków nie odnotowano obecności gatunków bardzo rzadkich w Polsce lub Wielkopolsce. Na uwagę zasługuje jednak liczna populacja wydry i bobra. Nie są to obecnie gatunki zagrożone w skali naszego kraju, jednakże ze względu na niekorzystną sytuację w Europie zostały wpisane do zał. II Dyrektywy Siedliskowej.

**Nietoperze.** Na terenie Parku odnotowano 10 gatunków z 18 mogących potencjalnie występować na tym obszarze. Występowanie kilku kolejnych gatunków jest wysoce prawdopodobne, jednak krótki czas badań (1 sezon) ograniczał możliwości dokładniejszego poznania chiropterofauny Parku. Teren Przemęckiego PK nie odznacza się wybitnymi walorami chiropterologicznymi na tle kraju lub regionu. Nie stwierdzono gatunków rzadkich, na uwagę jednak zasługuje obecność niezbyt często spotykanego latem **mopka**, gatunku z Załącznika II Dyrektywy Siedliskowej (wszystkie gatunki nietoperzy są objęte ścisłą ochroną gatunkową). Większość stwierdzeń nietoperzy pochodzi z okresu letniego. Teren Przemęckiego PK jest natomiast ubogi pod względem obecności cennych zimowisk – brak tutaj dużych sztucznych podziemi, np. obiektów fortecznych, które mogłyby być istotnymi zimowiskami nietoperzy.

## 4 INWENTARYZACJA FAUNISTYCZNA OBSZARU PARKU

### 4.1 Bezkręgowce (wybrane grupy)

#### 4.1.1 *Pająki (Aranei)*

Araneofauna nie była dotąd przedmiotem szczegółowych badań na terenie Parku. Jedynym przedstawicielem grupy podawanym z tego obszaru jest objęty ścisłą ochroną gatunkową tygrzyk paskowany *Argiope bruennichi* (KUŹNIAK 1998).

### 4.1.2 Wążki (Odonata)

Dotychczas na terenie Parku stwierdzono występowanie 21 gatunków wążek (29 % fauny krajowej). Najprawdopodobniej dalsze badania terenowe wykażą na tym obszarze występowanie kolejnych kilku przedstawicieli grupy, np. późno pojawiających się gatunków, np: *Sympetrum striolatum*, *Sympetrum vulgatum*, *Sympetrum sanguineum* czy *Aeshna mixta*.

Tab. 3. Wykaz wążek stwierdzonych na obszarze Przemęckiego Parku Krajobrazowego (systematyka i nazewnictwo za: WENDZONKA 2005)

L.p.	Gatunek
<b>Rodzina: świteziankowate <i>Calopterygidae</i></b>	
1.	ŚWITEZIANKA ŁŚNIĄCA <i>CALOPTERYX SPLENDENS</i> (HARRIS, 1782)
<b>Rodzina: pałątkowate <i>Lestidae</i></b>	
2.	STRASZKA POSPOLITA <i>SYMPECMA FUSCA</i> (VANDER LINDEN, 1820)
3.	PALATKA POSPOLITA <i>LESTES SPONSA</i> (HANSEMANN, 1823)
4.	PALATKA MAŁA <i>LESTES VIRENS</i> (CHARPENTIER, 1825)
<b>Rodzina: pióronogowate <i>Platycnemididae</i></b>	
5.	PIÓRONÓG ZWYKŁY <i>PLATYCNEMIS PENNIPES</i> (PALLAS, 1771)
<b>Rodzina: łątkowate <i>Coenagrionidae</i></b>	
6.	TEŻNICA OKAZAŁA <i>ISCHNURA ELEGANS</i> (VANDER LINDEN, 1840)
7.	NIMFA STAWOWA <i>ENALLAGMA CYATHIGERUM</i> (CHARPENTIER, 1840)
8.	ŁUNICA CZERWONA <i>PYRRHOSOMA NYMPHULA</i> (SULZER, 1776)
9.	ŁĄTKA STAWOWA <i>COENAGRION HASTULATUM</i> (CHARPENTIER, 1825)
10.	ŁĄTKA POSPOLITA <i>COENAGRION PUELLA</i> (LINNAEUS, 1758)
11.	ŁĄTKA WCZESNA <i>COENAGRION PULCHELLUM</i> (VANDER LINDEN, 1825)
12.	OCZOBARWICA WIĘKSZA <i>ERYTHROMMA NAJAS</i> (HANSEMANN, 1823)
<b>Rodzina: żagnicowate <i>Aeschnidae</i></b>	
13.	ŻAGNICZKA ZWYCZAJNA <i>BRACHYTRON PRATENSE</i> (O.F. MÜLLER, 1764)
14.	ŻAGNICA SIŃA <i>AESHNA CYANEA</i> (O.F. MÜLLER, 1764)
15.	ŻAGNICA WIELKA <i>AESHNA GRANDIS</i> (LINNAEUS, 1758)
16.	HUSARZ WIĘKSZY <i>ANAX IMPERATOR</i> LEACH, 1815
<b>Rodzina: szklarkowate <i>Corduliidae</i></b>	
17.	SZKLARKA ZIELONA <i>CORDULLA AENEAE</i> (LINNAEUS, 1758)
<b>Rodzina: wążkowate <i>Libellulidae</i></b>	
18.	WĄŻKA PŁASKA <i>LIBELLULA DEPRESSA</i> LINNAEUS, 1758
19.	WĄŻKA CZTEROPLAMA <i>LIBELLULA QUADRIMACULATA</i> LINNAEUS, 1758
20.	LECICHA POSPOLITA <i>ORTHETRUM CANCELLATUM</i> (LINNAEUS, 1758)
21.	SZABLAK ŻÓŁTY <i>SYMPETRUM FLAVEOLUM</i> (LINNAEUS, 1758)

### 4.1.3 Chrząszcze (Coleoptera)

Badania koleopterofauny Parku prowadzone w ramach niniejszego operatu dotyczyły przede wszystkim wybranych przedstawicieli fauny saproksylicznej, jako szczególnie ważnej grupy wskaźnikowej obejmującej wiele rzadkich i zagrożonych gatunków. Prezentowane wyniki inwentaryzacji należy oczywiście traktować jedynie jako przyczynek do poznania fauny Parku. Mimo słabego rozpoznania grupy na uwagę zasługuje jednak stwierdzenie 3 rzadkich i zagrożonych gatunków, którym należy się szczególna uwaga. Są to: jelonek rogacz (*Lucanus cervus*), pachnica dębowa (*Osmoderma eremita*) i wepa marmurkowa (*Protaetia lugubris*). Dwa pierwsze gatunki objęte są ścisłą ochroną gatunkową na terenie kraju. Ponadto zostały wymienione w zał. II Dyrektywy Siedliskowej oraz wpisane na krajową czerwoną listę (GŁOWACIŃSKI 2002). Szczegółowe opisy wszystkich trzech gatunków wraz z lokalizacją stanowisk zamieszczono w rozdziale 4.3.1.

Tab. 4. Wykaz chrząszczy stwierdzonych na obszarze Przemęckiego Parku Krajobrazowego (systematyka i nazewnictwo za: BOGDANOWICZ I IN. 2004)

L.p.	Gatunek	Ochrona gatunkowa	CLZGiZ	Dyrektywa Siedliskowa	Konwencja Berneńska
<b>Rodzina: Pływakowate <i>Dytiscidae</i></b>					
1.	<i>HYDATICUS SEMINIGER</i> (DEGEER, 1774)				
<b>Rodzina: Poświętnikowate <i>Cetoniidae</i></b>					
2.	KRUSZCZYCA ŻŁOTAWKA <i>CETONIA AURATA</i> (LINNAEUS, 1758)				
3.	PACHNICA DĘBOWA <i>OSMODERMA EREMITA</i> (SCOPOLI, 1763) <sup>1</sup>	•	VU	•	•
4.	WEPA MARMURKOWA <i>PROTAETIA LUGUBRIS</i> (HERBST, 1782)				
<b>Rodzina: Żukowate <i>Geotrupidae</i></b>					
5.	ŻUK LEŚNY <i>GEOTRUPES STERCORARIUS</i> (LINNAEUS, 1758)				
6.	ŻUK WIOSENNY <i>TRYPTOCOPRIS VERNALIS</i> (LINNAEUS, 1758)				
<b>Rodzina: Jelonkowate <i>Lucanidae</i></b>					
7.	JELONEK ROGACZ <i>LUCANUS CERVUS</i> (LINNAEUS, 1758)	•	EN	•	•
8.	<i>SINODENDRON CYLINDRICUM</i> (LINNAEUS, 1758)				
<b>Rodzina: chrabąszczowate <i>Melolonthidae</i></b>					
9.	GUNIAK CZERWCZYK <i>AMPHIMALLON SOLSTITIALIS</i> (LINNAEUS, 1758)				
10.	CHRABĄSZCZ MAJOWY <i>MELOLONTHA MELOLONTHA</i> (LINNAEUS, 1758)				

<sup>1</sup> gatunek podawany z jednego stanowiska na terenie Parku przez GAWROŃSKIEGO (2007), jednak niepotwierdzony podczas badań w 2008 roku.

Rodzina: Zmianowcowate <i>Rutelidae</i>					
11.	LISTNIK ZMIENNOBARWNY <i>ANOMALA DUBLA</i> (SCOPOLI, 1763)				
12.	OGRODNICA NISZCZYLISTKA <i>PHYLLOPERTHA</i> <i>HORTICOLA</i> (LINNAEUS, 1758)				

#### 4.1.4 Motyle (*Lepidoptera*)

Dotychczas na terenie Parku stwierdzono obecność 85 gatunków motyli należących do 17 rodzin. Stanowi to zaledwie 2,6% lepidopterofauny krajowej. W przypadku większości rodzin zdolano zebrać jedynie wyrywkowe informacje o nielicznych przedstawicielach grupy. Lepiej zbadano jedynie grupę motyli dziennych (*Papilionoidea* + *Hesperioidea*) w obrębie której stwierdzono obecność 24 gatunków (14,1% fauny krajowej).

Badania przeprowadzone przez Gawrońskiego (2007) wykazały na terenie Parku obecność jednego gatunku chronionego – czerwończyka nieparka (*Lycaena dispar*). Gatunku tego nie udało się potwierdzić w roku 2008, warto jednak zwrócić uwagę na obecność kilku innych rzadziej stwierdzanych na obszarze kraju gatunków, jak: *Anticollix sparsata*, *Catarhoe cuculata*, *Gymnoscelis rufifasciata*, *Callimorpha dominula*, *Pelosia muscerda* i *Acleris umbrana*.

**Tab. 5. Wykaz motyli stwierdzonych na terenie Przemęckiego Parku Krajobrazowego (systematyka i nazewnictwo za: BOGDANOWICZ ET AL. 2004)**

L.p.	Gatunek	Ochrona gatunkowa	CLZGiZ	Dyrektywa Siedliskowa	Konwencja Berneńska
<b>Rodzina: bielinkowate <i>Pieridae</i></b>					
1.	BIELINEK KAPUSTNIK <i>PIERIS BRASSICAE</i> (LINNAEUS, 1758)				
2.	BIELINEK RZEPNIK <i>PIERIS RAPAE</i> (LINNAEUS, 1758)				
3.	BIELINEK BYTOMKOWIEC <i>PIERIS NAPI</i> (LINNAEUS, 1758)				
4.	ZORZYNEK RZEŻUCHOWIEC <i>ANTHOCHARIS</i> <i>CARDAMINES</i> (LINNAEUS, 1758)				
5.	LATOLISTEK CYTRYNEK <i>GONOPTERYX RHAMNI</i> (LINNAEUS, 1758)				
<b>Rodzina: modraszkwate <i>Lycaenidae</i></b>					
6.	ZIELEŃCZYK OSTREŻYNIĘC <i>CALLOPHRYS RUBI</i> (LINNAEUS, 1758)				
7.	CZERWOŃCZYK NIEPAREK <i>LYCAENA DISPAR</i> (HAWORTH, 1802)*	•	LC	•	•
8.	CZERWOŃCZYK ŻAREK <i>LYCAENA PHLEAS</i> (LINNAEUS, 1758)				
9.	CZERWOŃCZYK UROCZEK <i>LYCAENA TITYRUS</i>				

\* gatunek wykazany na terenie Parku przez GAWROŃSKIEGO (2007)



	(PODA, 1761)				
10.	MODRASZEK WIESZCZEK <i>CELASTRINA ARGJOLUS</i> (LINNAEUS, 1758)				
11.	MODRASZEK IKAR <i>POLYOMMATUS ICARUS</i> (ROTTEMBURG, 1775)				
<b>Rodzina: rusalkowate <i>Nymphalidae</i></b>					
12.	RUSALKA PAWIK <i>INACHIS IO</i> (LINNAEUS, 1758)				
13.	RUSALKA OSETNIK <i>VANESSA CARDUI</i> (LINNAEUS, 1758)				
14.	RUSALKA POKRZYWNIK <i>AGLAIS URTICAE</i> (LINNAEUS, 1758)				
15.	RUSALKA CEIK <i>POLYGONIA C-ALBUM</i> (LINNAEUS, 1758)				
16.	RUSALKA KRATKOWIEC <i>ARASCHNIA LEVANA</i> (LINNAEUS, 1758)				
17.	DOSTOJKA SELENE <i>BOLORIA SELENE</i> (DENIS I SCHIFFERMÜLLER, 1775)				
18.	DOSTOJKA MALINOWIEC <i>ARGYNNIS PAPHIA</i> (LINNAEUS, 1758)				
19.	PRZESTROJNIK JURTINA <i>MANIOLA JURTINA</i> (LINNAEUS, 1758)				
20.	PRZESTROJNIK TRAWNIK <i>APHANTOPUS HYPERANTUS</i> (LINNAEUS, 1758)				
21.	STRZĘPOTEK RUCZAJNIK <i>COENONYMPHA PAMPHILUS</i> (LINNAEUS, 1758)				
22.	OSADNIK MEGERA <i>LASIOMMATA MEGERA</i> (LINNAEUS, 1758)				
<b>Rodzina: powszatkowate <i>Hesperiidae</i></b>					
23.	KARŁATEK KNIEJNIK <i>OCHLODES SYLVANUS</i> (BREMER I GREY, 1857)				
24.	KARŁATEK RYSKA <i>THYMELICUS LINEOLA</i> (OCHSENHEIMER, 1808)				
<b>Rodzina: zawisakowate <i>Sphingidae</i></b>					
25.	ZMROCZNIK GŁADYSZ <i>DEILEPHILA ELPENOR</i> (LINNAEUS, 1758)				
26.	FRUCZAK GOŁĄBEK <i>MACROGLOSSUM STELLATARUM</i> (LINNAEUS, 1758)				
27.	ZAWISAK BOROWIEC <i>HOLOICUS PINASTRI</i> LINNAEUS, 1758				
<b>Rodzina: trociniarkowate <i>Cossidae</i></b>					
28.	<i>PHRAGMATAECLA CASTANEAE</i> (HÜBNER, 1790)				
<b>Rodzina: wycinkowate <i>Drepanidae</i></b>					
29.	WYCINKA ZAKRZYWICA <i>DREPANA CURVATULA</i> (BORKHAUSEN, 1790)				
30.	PLUSZOWKA AGATKA <i>HABROSYNE PYRITOIDES</i> (HUFNAGEL, 1766)				
<b>Rodzina: miernikowce <i>Geometridae</i></b>					
31.	PRZYLEPEK OLSZYNIAK <i>AETHALURA PUNCTULATA</i>				

	(DENIS I SCHIFFERMÜLLER, 1775)				
32.	PRZYLEPEK NAGRABEK <i>ALCIS REPANDATA</i> (LINNAEUS, 1758)				
33.	RĄCZYK LESZCZYNIAK <i>ANGERONA PRUNARIA</i> (LINNAEUS, 1758)				
34.	KRĘPAK NABRZOZAK <i>BISTON BETULARIA</i> (LINNAEUS, 1758)				
35.	CIEMNOKRES BRZOWIEC <i>CABERA EXANTHEMATA</i> (SCOPOLI, 1763)				
36.	OSTROLOT MUSZLOWIAK <i>CAMPAEA MARGARITARIA</i> (LINNAEUS, 1761)				
37.	WITALNIK NAOSTRZAK <i>CHIASMLA CLATHRATA</i> (LINNAEUS, 1758)				
38.	POPROCH PYLINKOWIAK <i>EMATURGA ATOMARIA</i> (LINNAEUS, 1758)				
39.	LATALEC GRUSZAK <i>ENNOMOS EROSARIA</i> (DENIS I SCHIFFERMÜLLER, 1775)				
40.	WITALNIK SOSNOWIAK <i>MACARIA LITURATA</i> (CLERCK, 1759)				
41.	WITALNIK DĘBIAK <i>MACARIA NOTATA</i> (LINNAEUS, 1758)				
42.	KOLIKS TOJEŚCIOWIEC <i>ANTICOLLIX SPARSATA</i> (TREITSCHKE, 1828)				
43.	PAŚNIK KUKUŁCZAK <i>CATARHOE CUCULATA</i> (HUFNAGEL, 1767)				
44.	GROTNIK PORZECZKOWIAK <i>EUPITHECIA ASSIMILATA</i> DOUBLEDAY, 1856				
45.	GROTNICZEK RUDOPASEK <i>GYMNOSCELLIS RUFIFASCIATA</i> (HAWORTH, 1809)				
46.	SUDAMEK SZCZAWIAK <i>LYTHRIA CRUENTARIA</i> (HUFNAGEL, 1767)				
47.	PAŚNIK NAGÓREK <i>XANTHORHOE MONTANATA</i> (DENIS I SCHIFFERMÜLLER, 1775)				
48.	KROCZNIK ODWROTNIK <i>IDAEA AVERSATA</i> (LINNAEUS, 1758)				
49.	KROCZNIK OGRODOWIAK <i>IDAEA BISELATA</i> (HUFNAGEL, 1767)				
50.	WALGINA RDESTNIAK <i>TIMANDRA COMAE</i> A. SCHMIDT, 1931				
<b>Rodzina: barczatkowate <i>Lasiocampidae</i></b>					
51.	BARCZATKA ŚLIWIENICA <i>ODONESTIS PRUNI</i> (LINNAEUS, 1758)				
<b>Rodzina: niedźwiedziówkowate <i>Arctiidae</i></b>					
52.	KRASOPANI POZIOMÓWKA <i>CALLIMORPHA DOMINULA</i> (LINNAEUS, 1758)				
53.	NIEDŹWIEDZIÓWKA JASTRZĘBICA <i>DIACRISIA SANNIO</i> (LINNAEUS, 1758)				
54.	ŁADA RÓŻOWICA <i>MILTOCHRISTA MINLATA</i> (FORSTER, 1771)				
55.	FALDÓWKA MOKRZYCA <i>PELOSIA MUSCERDA</i> (HUFNAGEL, 1766)				

Rodzina: brudnicowate <i>Lymantriidae</i>					
56.	BIALKA WIERZBÓWKA <i>LEUCOMA SALICIS</i> (LINNAEUS, 1758)				
Rodzina: sówkowate <i>Noctuidae</i>					
57.	WIECZERNICA KRÓLICA <i>ACRONICTA LEPORINA</i> (LINNAEUS, 1758)				
58.	ROLNICA CZOPÓWKA <i>AGROTIS EXCLAMATIONIS</i> (LINNAEUS, 1758)				
59.	PYSZALEK ORION <i>MOMA ALPIUM</i> (OSBECK, 1778)				
60.	SZCZERBÓWKA KSIENI <i>SCOLIOPTERYX LIBATRIX</i> (LINNAEUS, 1758)				
61.	WYGŁOBA SZCZAWIÓWKA <i>CALLISTEGE MI</i> (CLERCK, 1759)				
62.	WYGŁOBA KONICZYNÓWKA <i>EUCLIDIA GLYPHICA</i> (LINNAEUS, 1758)				
63.	<i>DELTOTE BANKLANA</i> (FABRICIUS, 1775)				
64.	<i>DELTOTE DECEPTORIA</i> (SCOPOLI, 1763)				
65.	POLNICA SZACHOWNICZKA <i>EMMELLA TRABEALIS</i> (SCOPOLI, 1763)				
66.	<i>HADA PLEBEJA</i> (LINNAEUS, 1761)				
67.	<i>MYTHIMNA PUDORINA</i> (DENIS & SCHIFFERMÜLLER, 1775)				
68.	<i>PARACOLAX TRISTALIS</i> (FABRICIUS, 1794)				
69.	ROLNICA ZBUTEWKA <i>AXYLLA PUTRIS</i> (LINNAEUS, 1761)				
70.	ROLNICA TASIEMKA <i>NOCTUA PRONUBA</i> (LINNAEUS, 1758)				
71.	ROLNICA BOĆWINÓWKA <i>OCHROPLEURA PLECTA</i> (LINNAEUS, 1761)				
72.	ROLNICA PANEWKA <i>XESTIA C-NIGRUM</i> (LINNAEUS, 1758)				
73.	BŁYSZCZKA JARZYNÓWKA <i>AUTOGRAPHIA GAMMA</i> (LINNAEUS, 1758)				
74.	<i>SCHRANKIA COSTAESTRIGALIS</i> (STEPHENS, 1834)				
75.	<i>RIVULA SERICEALIS</i> (SCOPOLI, 1763)				
Rodzina: <i>Nolidae</i>					
76.	<i>MEGANOLA STRIGULA</i> (DENIS I SCHIFFERMÜLLER, 1775)				
Rodzina: garbatkowate <i>Notodontidae</i>					
77.	NAROŻNICA ZBROJÓWKA <i>PHALERA BUCEPHALA</i> (LINNAEUS, 1758)				
Rodzina: omacnicowate <i>Pyalidae</i>					
78.	<i>EURRHYPARA HORTULATA</i> (LINNAEUS, 1758)				
79.	<i>PLEUROPTYA RURALIS</i> (SCOPOLI, 1763)				
80.	<i>ELEGIA SIMILELLA</i> (ZINCKEN, 1818)				

81.	ZADARLICA ŚPIŻARNIANKA <i>PYRALIS FARINALIS</i> (LINNAEUS, 1758)				
<b>Rodzina: zwójkowate <i>Tortricidae</i></b>					
82.	OWOCÓWKA JABŁKÓWECZKA <i>CYDIA POMONELLA</i> (LINNAEUS, 1758)				
83.	<i>ACLERIS UMBRANA</i> (HÜBNER, 1799) - LOC				
84.	<i>CLEPSIS SPECTRANA</i> (TREITSCHKE, 1830)				
<b>Rodzina: kraśnikowate <i>Zygaenidae</i></b>					
85.	LŚNIAK SZMARAGDEK <i>ADSCITA STATICES</i> (LINNAEUS, 1758)				

## 4.2 Kręgowce

### 4.2.1 Ryby

Tab. 6. Wykaz gatunków ryb stwierdzonych w wodach Przemęckiego Parku Krajobrazowego (za ŁAKOMY 2005)

L.p.	Gatunek	Ochrona częściowa		Ochrona gatunkowa
		rybacka	wędkarska	
1	AMUR BIAŁY <i>CTENOPHARYNGODON IDELLA</i> VAL.		•	
2	CIERNIK <i>GASTEROSTEUS ACULEATA</i> L.		•	
3	JAZGARZ <i>GYMNOCEPHALUS CERNUA</i> L.		•	
4	JAŻ <i>LEUCISCUS IDUS</i> L.	•	•	
5	KARAŚ POSPOLITY <i>CARASSIUS CARASSIUS</i> L.		•	
6	KARAŚ SREBRZYSTY <i>CARASSIUS AURATUS GIBELIO</i> BLOCH.			
7	KARP <i>CYPRINUS CARPIO</i> L.		•	
8	KIEŁB <i>GOBIO GOBIO</i> L.		•	
9	KLEŃ <i>LEUCISCUS CEPHALUS</i> L.	•	•	
10	KOZA <i>COBITIS TAENIA</i> L.		•	•
11	KRAP <i>Blicca bjoernica</i> L.			
12	LESZCZ <i>ABRAMIS BRAMA</i> L.			
13	LIN <i>TINCA TINCA</i> L.	•	•	
14	OKOŃ <i>PERCA FLUVIATILIS</i> L.		•	
15	PISKORZ <i>MISGURNUS FOSSILIS</i> L.		•	•
16	PŁOĆ <i>RUTILUS RUTILUS</i> L.		•	
17	RÓŻANKA <i>RHODEUS SERICEUS AMARUS</i> BLOCH		•	•
18	SANDACZ <i>STIZOSTEDION LUCIOPERCA</i> L.	•	•	
19	SIELAWA <i>COREGONUS ALBULA</i> L.	•	•	
20	SŁONECZNICA <i>LEUCASPIUS DELINEATUS</i> HECKEL		•	
21	SUM <i>SILURUS GLANIS</i> L.	•	•	
22	SZCZUPAK <i>ESOX LUCIUS</i> L.	•	•	
23	TOLPYGA BIAŁA <i>HYPOPHTHALMICHTHYS MOLITRIX</i> VAL.			

24	UKLEJA <i>ALBURNUS ALBURNUS L.</i>		•	
25	WĘGORZ <i>ANGUILLA ANGUILLA L.</i>	•	•	
26	WZDRĘGA <i>SCARDINIUS ERYTHROPHthalmus L.</i>	•	•	

Tab. 7. Liczba gatunków ryb stwierdzona w poszczególnych jeziorach Przemęckiego Parku Krajobrazowego (ŁAKOMY 2005)

L.p.	Nazwa jeziora (lub kompleksu jezior)	Liczba stwierdzonych gatunków ryb
1	Jezioro Lgińskie Duże	22
2	Jezioro Wielkie i Małe oraz łączący je kanał	21
3	Jezioro Osłonińskie i Górskie	21
4	Jezioro Lincjusz	21
5	Jezioro Wieleńskie i Trzytoniowe	20
6	Jezioro Dominickie	20
7	Jezioro Radomierskie i Błotnickie	20
8	Jezioro Białe i Miałkie	19
9	Jezioro Przemęckie	19
10	Jezioro Zapowiednik	18
11	Jezioro Boszkowskie	18
12	Jezioro Krzywce	18
13	Jezioro Brzeźnie	16
14	Jezioro Trzebidzkie	16
15	Jezioro Maszynek	12

**Stanowiska gatunków ryb objętych ochroną gatunkową (jednocześnie są to gatunki z zał. II Dyrektywy Siedliskowej):**

**Koza *Cobitis taenia*** – Jez. Błotnickie;

**Piskorz *Misgurnus fossilis*** – kanał łączący Jez. Małe i Wielkie

**Różanka *Rhodeus sericeus amarus*** – Jeziora : Brzeźnie, Górskie, Osłonińskie, Trzytoniowe i Wieleńskie.

#### 4.2.2 Płazy

Tab. 8. Płazy stwierdzone na terenie Przemęckiego Parku Krajobrazowego

L.p.	Gatunek	Ochrona gatunkowa	CLZGiZ	Dyrektywa Siedliskowa	Konwencja Berneńska
1	TRASZKA GRZEBIENIASTA <i>TRITURUS CRISTATUS</i>	OS	NT	•	•
2	TRASZKA ZWYCZAJNA <i>TRITURUS VULGARIS</i>	OS			
3	KUMAK NIZINNY <i>BOMBINA BOMBINA</i>	OS	DD	•	•

4	GRZEBIUSZKA ZIEMNA <i>PELOBATES FUSCUS</i>	OS			•
5	ROPUCHA SZARA <i>BUFO BUFO</i>	OS			
6	ROPUCHA ZIELONA <i>BUFO VIRIDIS</i>	OS			
7	RZEKOTKA DRZEWNA <i>HYLA ARBOREA</i>	OS			
8	ŻABA TRAWNA <i>RANA TEMPORARIA</i>	OS			
9	ŻABA MOCZAROWA <i>RANA ARVALIS</i>	OS			•
10	ŻABA ŚMIESZKA <i>RANA RIDIBUNDA</i>	OS			
11	<i>RANA ESCULENTA COMPLEX</i>	OS			

OS – ochrona gatunkowa ścisła

### Wykaz stanowisk poszczególnych gatunków płazów

**Traszka grzebieniasta *Triturus cristatus*** – gatunek ten odnotowano na jednym stanowisku – w niewielkim zbiorniku śródleśnym w oddziale 36l nadl. Włoszakowice (GAWROŃSKI 2007).

**Traszka zwyczajna *Triturus vulgaris*** – gatunek ten odnotowano w lesie grądowym przy stawach w Zaborówcu. Prawdopodobnie traszka zwyczajna jest gatunkiem stosunkowo liczny i rozpowszechnionym na terenie Parku.

**Kumak nizinny *Bombina bombina*** – płaza tego odnotowano na 16 stanowiskach:

1. Staw śródpolny koło Biskupic
2. Torfianki między Jez. Trzebidzkim i Małym (4 godowiska);
3. Torfianki koło Sączkowa;
4. Torfianki 2 km na południowy zachód od Sączkowa;
5. Łąki i torfianki między Jez. Boszkowskim a linią kolejową;
6. Łąki i torfianki między Jez. Górskim, a Górskim;
7. Torfowiska i torfianki między Górskim a Miastkiem;
8. Torfianka na łąkach osłonińskich (między Jez. Osłonińskim a Trzytoniowym);
9. Torfianki przy południowym brzegu Jez. Lincjusz;
10. Torfowiska na południowy-wschód od Brenna;
11. Łąki między Jez. Maszynek, a leśniczówką Papiernia;
12. Łąki nad jez. Zapowiednik;
13. Torfianki koło Jezierzyc Kościelnych.

**Grzebiuszka ziemna *Pelobates fuscus*** – pojedyncze osobniki odnotowano na polu uprawnym koło Brenna oraz koło Jezierzyc Kościelnych.

**Ropucha szara *Bufo bufo*** – godujące osobniki odnotowano na 4 stanowiskach:

1. Torfianki przy Jez. Małym;
2. Stawy Zaborówiec;
3. Torfianki koło Jezierzyc Kościelnych;
4. Torfowiska przy południowym brzegu jez. Lincjusz.

**Ropucha zielona *Bufo viridis*** – kilka godujących osobników odnotowano na łąkach między Jez. Górskim, a Górskim.

**Rzekotka drzewna *Hyla arborea*** – gatunek ten odnotowano na 21 stanowiskach:

1. Dolina Wencerki między Szczepankowem, a Sokolowicami;
2. Łąki i torfianki między Jez. Trzebidzkim i Małym;
3. Łąki koło Dłużyny;
4. Torfianki koło Sączkowa;
5. Torfianki 2 km na południowy zachód od Sączkowa;
6. Łąki i torfianki między Jez. Boszkowskim a linią kolejową;
7. Łąki przy torach kolejowych między Blotnicą a Starkowem;
8. Jez. Przemęckie
9. Podmokle łąki przy północno-wschodnim brzegu Jez. Dominickiego;
10. Łąki i torfianki między Jez. Górskim, a Górskim;
11. Łąki przy południowym brzegu Jez. Osłonińskiego;
12. Łąki przy północnym brzegu Jez. Miałkiego
13. Torfowiska i torfianki między Górskim, Miastkiem i Jez. Miałkim;
14. Łąki i torfianki w dolinie kanału między Jez. Krzywce a Miastkiem;
15. Torfianki przy południowym brzegu jez. Lincjusz;
16. Olsy i zarośla wierzbowe wzdłuż Starej Rzeki między jez. Lincjusz i Lgińskim;
17. Torfowiska na południowy-wschód od Brenna;
18. Łąki koło Zaborówca;
19. Wschodni brzeg Jez. Brzeźnie;
20. Łąki nad jez. Zapowiednik;
21. Torfianki koło Jezierzyc Kościelnych.

**Żaba trawna *Rana temporaria*** – gatunek szeroko rozpowszechniony i liczny na terenie Parku. Najważniejsze godowiska znajdują się na zalewowych łąkach między Jez. Trzebidzkim i Małym, oraz na łąkach między Górskim, a Jez. Górskim.

**Żaba moczarowa *Rana arvalis*** – gatunek szeroko rozpowszechniony i liczny na podtapianych i zalewanych łąkach w rynnach jezior. Najważniejsze godowiska znajdują się na zalewowych łąkach między Jez. Trzebidzkim i Małym, na łąkach między Górskim, a Jez. Górskim, nad Jez. Zapowiednik i na łąkach osłonińskich.

**Żaba śmieszka *Rana ridibunda* oraz *Rana esculenta complex*** – żaby zielone odnotowano na wszystkich większych zbiornikach wodnych. Szczególnie licznie występowały na kompleksie jezior w północno-wschodniej części Parku (Trzebidzkie, Małe, Wielkie, Boszkowskie).

### 4.2.3 Gady

Tab. 9. Gady stwierdzone na terenie Przemęckiego Parku Krajobrazowego

L.p.	Gatunek	Ochrona gatunkowa	CLZGiZ	Dyrektywa Siedliskowa	Konwencja Berneńska
1	ZASKRONIEC ZWYCZAJNY <i>NATRIX NATRIX</i>	OS			•
2	JASZCZURKA ZWINKA <i>LACERTA AGILIS</i>	OS			•
3	JASZCZURKA ŻYWORODNA <i>L. VIVIPARA</i>	OS			•
4	PADALEC <i>ANGUIS FRAGILIS</i>	OS			•

OS – ochrona gatunkowa ścisła

**Wykaz stanowisk poszczególnych gatunków gadów**

**Zaskroniec zwyczajny (*Natrix natrix*)** – Gatunek szczególnie licznie występuje nad jeziorami i kanałami. Odnotowano 6 stanowisk:

1. Kanał między Jez. Małym i Wielkim;
2. Kanał między Jez. Trzytoniowym i Brenno;
3. Kanał między Jez. Brenno i Białym;
4. Kanał między jez. Lincjusz i Brzeźnie;
5. Stara Rzeka na północ od Jez. Lgińskiego
6. Stawy w Zaborówcu.

**Jaszczurka zwinka (*Lacerta agilis*)** – Odnotowano 3 stanowiska:

1. Piaszczyska na górze Karpaty koło Boszkowa,
2. Żwirownia w Zaborówcu,
3. Żwirownia koło Radomierza.

**Jaszczurka żyworódka (*Lacerta vivipara*)** – Odnotowano 2 stanowiska

1. Las mieszany nad jez. Maszynek,
2. Torfowisko w oddz. 80, Nadl. Włoszakowice

**Padalec zwyczajny (*Anguis fragilis*)** – pojedynczego osobnika stwierdzono w buczynie nad Jez. Trzebidzkim.

**4.2.4 Ptaki**

Na terenie Przemęckiego Parku Krajobrazowego do roku 1999 stwierdzono 198 gatunków ptaków w tym 138 gatunków uznano za lęgowe lub prawdopodobnie lęgowe. (Kuźniak 2000). Wyniki inwentaryzacji przeprowadzonej w roku 2008 przez trzy osobowy zespół potwierdził występowanie 137 gatunków ptaków uznanych za lęgowe lub prawdopodobnie lęgowe, w tym 130 gatunków objętych jest ścisłą ochroną gatunkową, 6 gatunków należy do ptaków łownych, a 2 objęte są ochroną częściową. Stwierdzono na tym terenie 3 gatunki objęte ochroną strefową, 14 gatunków zamieszczonych na *Czerwonej liście zwierząt zagrożonych i ginących w Polsce* oraz 24 gatunki z zał. I Dyrektywy Ptasiej. Wśród stwierdzonych gatunków ptaków są 3 gatunki nie wykazywane do tej pory z Parku jako lęgowe – zielonka, włochatka i dzięcioł zielonosiwy.

**Tab. 10. Lista lęgowych gatunków ptaków stwierdzonych w roku 2008 na terenie Przemęckiego Parku Krajobrazowego**

L.p.	Gatunek	Liczba par	Porozumienia i konwencje międzynarodowe			
			CLZGiZ	Dyrektywa ptasia	Konwencja Berneńska, Zał. 2	Konwencja Bońska, Zał. 2
1	PERKOZEK <i>TACHYBAPTUS RUFICOLLIS</i>	>6			•	
2	PERKOZ DWUCZUBY <i>PODICEPS CRISTATUS</i>	78–90				
3	BĄK <i>BOTAURUS STELLARIS</i>	19	LC	•	•	•
4	BĄCZEK <i>IXOBRYCHUS MINUTUS</i>	>2	VU	•	•	•
5	CZAPLA SIWA <i>ARDEA CINEREA</i>	22				



6	BOCIAN BIAŁY <i>CICONIA CICONIA</i>	26		•	•	•
7	GĘGAWA <i>ANSER ANSER</i>	77–85				•
8	ŁABĘDŹ NIEMY <i>CYGNUS OLOR</i>	12–15				•
9	KRZYŻÓWKA <i>ANAS PLATYRHYNCHOS</i>	+				•
10	CYRANKA <i>ANAS QUERQUEDULA</i>	2–3				•
11	CYRANECZKA <i>ANAS CRECCA</i>	>1				•
12	KRAKWA <i>ANAS STREPERA</i>	10				•
13	CZERNICA <i>AYTHYA FULIGULA</i>	4				•
14	GŁOWIENKA <i>AYTHYA FERINA</i>	7				•
15	BIELIK <i>HALLAETHUS ALBICILLA</i>	1	LC	•	•	•
16	KANIA RUDA <i>MILVUS MILVUS</i>	3	NT	•	•	•
17	KANIA CZARNA <i>MILVUS MIGRANS</i>	1	NT	•	•	•
18	BŁOTNIAK STAWOWY <i>CIRCUS AERUGINOSUS</i>	16		•	•	•
19	MYSZOŁÓW <i>BUTEO BUTEO</i>	+			•	•
20	TRZMIELOJAD <i>PERNIS APIVORUS</i>	>1		•	•	•
21	KROGULEC <i>ACCIPITER NISUS</i>	>1			•	•
22	JASTRZĄB <i>ACCIPITER GENTILIS</i>	>4			•	•
23	PUSTUŁKA <i>FALCO TINNUNCULUS</i>	2			•	•
24	KOBUZ <i>FALCO SUBBUTEO</i>	>1			•	•
25	BAŻANT <i>PHASIANUS COLCHICUS</i>	+				
26	KUROPATWA <i>PERDIX PERDIX</i>	+				
27	PRZEPIÓRKA <i>CORURNIX COTURNIX</i>	+	DD			
28	DERKACZ <i>CREX CREX</i>	1	DD	•	•	•
29	KOKOSZKA <i>GALLINULA CHLOROPUS</i>	>17				
30	WODNIK <i>RALLUS AQUATICUS</i>	85–100				
31	ZIELONKA PORZANA <i>PARVA</i>	>3	NT	•	•	•
32	KROPIATKA PORZANA <i>PORZANA</i>	3	DD	•	•	•
33	ŁYSKA <i>FULICA ATRA</i>	+				
34	ŻURAW <i>GRUS GRUS</i>	35		•	•	•
35	CZAJKA <i>VANELLUS VANELLUS</i>	15				•
36	KRWAWODZIÓB <i>TRINGA TOTANUS</i>	1				
37	SAMOTNIK <i>TRINGA OCHROPUS</i>	3				
38	KSZYK <i>GALLINAGO GALLINAGO</i>	9				•
39	SŁONKA <i>SCOLOPAX RUSTICOLA</i>	+	DD			•
40	ŚMIESZKA <i>LARUS RIDIBUNDUS</i>	65–69				
41	RYBITWA CZARNA <i>CHLIDONIAS NIGER</i>	16–20		•	•	•
42	SINIĄK <i>COLUMBA OENAS</i>	6–7				
43	GRZYWACZ <i>COLUMBA PALUMBUS</i>	+				
44	SIERPÓWKA <i>STREPTOPELLA DECAOCTO</i>	+				
45	TURKAWKA <i>STREPTOPELLA TURTUR</i>	+	DD			•
46	KUKUŁKA <i>CUCULUS CANORUS</i>	+				

47	PUSZCZYK <i>STRIX ALUCO</i>	+			•	
48	USZATKA <i>ASIO OTUS</i>	>3			•	
49	PŁOMYKÓWKA <i>TYTO ALBA</i>	>3			•	
50	WŁOCHATKA <i>AEGOLIUS FUNEREUS</i>	1	LC	•	•	•
51	LELEK <i>CAPRIMULGUS EUROPAEUS</i>	>1		•		
52	DUDEK <i>UPPUPA EPOPS</i>	15	DD		•	
53	JERZYK <i>APUS APUS</i>	+				
54	ZIMORODEK <i>ALCEDO ATTHIS</i>	4		•	•	
55	DZIĘCIOŁ CZARNY <i>DRYOCOPOS MARTIUS</i>	+		•	•	
56	DZIĘCIOŁ ZIELONOSIWY <i>PICUS CANUS</i>	1–2		•	•	
57	DZIĘCIOŁ ZIELONY <i>PICUS VIRIDIS</i>	11			•	
58	DZIĘCIOŁ DUŻY <i>DENDROCOPOS MAJOR</i>	+			•	
59	DZIĘCIOŁ ŚREDNI <i>DENDROCOPOS MEDIUS</i>	43–47		•		
60	DZIĘCIOŁEK <i>DENDROCOPOS MINOR</i>	+			•	
61	KRĘTOGŁÓW <i>JYNX TORQUILLA</i>	+			•	
62	SKOWRONEK <i>ALAUDA ARVENSIS</i>	+				
63	LERKA <i>LULLULA ARBOREA</i>	57–60		•		
64	DZIERLATKA <i>GALERIDA CRISTATA</i>	7	DD			
65	BRZEGÓWKA <i>RIPARIA RIPARIA</i>	+			•	
66	OKNÓWKA <i>DELICHON URBICUM</i>	+			•	
67	DYMÓWKA <i>HIRUNDO RUSTICA</i>	+			•	
68	ŚWIERGOTEK POLNY <i>ANTHUS CAMPESTRIS</i>	+		•	•	
69	ŚWIERGOTEK ŁĄKOWY <i>ANTHUS PRATENSIS</i>	+			•	
70	ŚWIERGOTEK DRZEWNY <i>ANTHUS TRIVIALIS</i>	+			•	
71	PLISZKA ŻÓŁTA <i>MOTACILLA FLAVA</i>	+			•	
72	PLISZKA SIWA <i>MOTACILLA ALBA</i>	+			•	
73	STRZYŻYK <i>TROGLODYTES TROGLODYTES</i>	+			•	
74	RUDZIK <i>ERITHACUS RUBECULA</i>	+			•	
75	SŁOWIK SZARY <i>LUSCINIA LUSCINIA</i>	+			•	
76	SŁOWIK RDZAWY L. <i>MEGARHYNCHOS</i>	+			•	
77	PODRÓŻNICZEK L. <i>SVECICA</i>	9–11	NT	•	•	
78	PLESZKA <i>PHOENICURUS PHOENICURUS</i>	+			•	
79	KOPCIUSZEK <i>PHOENICURUS OCHRUROS</i>	+			•	
80	BIAŁORZYTKA <i>OENANTHE OENANTHE</i>	+			•	
81	POKŁĄSKWA <i>SAXICOLA RUBETRA</i>	+			•	
82	KOS <i>TURDUS MERULA</i>	+				
83	ŚPIEWAK <i>TURDUS PHILOMELOS</i>	+				
84	PASZKOT <i>TURDUS VISCIVORUS</i>	+				
85	KWICZOŁ <i>TURDUS PILARIS</i>	+				
86	PIEGŻA <i>SYLVIA CURUCCA</i>	+			•	
87	GAJÓWKA <i>SYLVIA BORIN</i>	+			•	

88	KAPTURKA <i>SYLVIA ATRICAPILLA</i>	+			•	
89	CIERNIÓWKA <i>SYLVIA COMMUNIS</i>	+			•	
90	JARZĘBATKA <i>SYLVIA NISORIA</i>	+		•	•	
91	ROKITNICZKA <i>A. SCHOENOAENUS</i>	+			•	
92	ŚWIERSZCZAK <i>LOCUSTELLA NAEVIA</i>	5			•	
93	STRUMIENIÓWKA <i>LOCUSTELLA FLUVIATILIS</i>	+			•	
94	BRZĘCZKA <i>LOCUSTELLA LUSCINIOIDES</i>	+			•	
95	ŁOZÓWKA <i>ACROCEPHALUS PALUSTRIS</i>	+			•	
96	TRZCINNICZEK <i>A. SCIRPACEUS</i>	+			•	
97	TRZCINIAK <i>A. ARUNDINACEUS</i>	+			•	
98	ZAGANIACZ <i>HIPPOLAIS ICTERINA</i>	+			•	
99	PIERWIOSNEK <i>PHYLLOSCOPUS COLLYBITA</i>	+			•	
100	PIECUSZEK <i>PHYLLOSCOPUS TROCHILUS</i>	+			•	
101	ŚWISTUNKA <i>PHYLLOSCOPUS SIBILATRIX</i>	+			•	
102	MYSIKRÓLIK <i>REGULUS REGULUS</i>	+			•	
103	MUCHOŁÓWKA MAŁA <i>FICEDULA PARVA</i>	>2		•	•	•
104	MUCHOŁÓWKA SZARA <i>MUSCICAPA STRIATA</i>	+			•	
105	MUCHOŁÓWKA ZAŁOBNA <i>F. HYPOLEUCA</i>	+			•	
106	MODRASZKA <i>PARUS CAERULEUS</i>	+			•	
107	BOGATKA <i>PARUS MAJOR</i>	+			•	
108	SZARYTKA <i>PARUS PALUSTRIS</i>	+			•	
109	SOSNÓWKA <i>PARUS ATER</i>	+			•	
110	CZUBATKA <i>PARUS CRISTATUS</i>	+			•	
111	RANIUSZEK <i>AEGITHALOS CAUDATUS</i>	+				
112	WĄSATKA <i>PANURUS BIARMICUS</i>	65–75	LC		•	
113	REMIZ <i>REMIZ PENTULINUS</i>	+				
114	KOWALIK <i>SITTA EUROPAEA</i>	+			•	
115	PEŁZACZ OGRODOWY <i>C. BRACHYDACTYLA</i>	+			•	
116	GĄSIOREK <i>LANIUS COLLURIO</i>	+		•	•	
117	SROKOSZ <i>LANIUS EXCUBITOR</i>	+			•	
118	SROKA <i>PICA PICA</i>	+				
119	SÓJKA <i>GARRULUS GLANDARIUS</i>	+				
120	KAWKA <i>CORVUS MONEDULA</i>	+				
121	WRONA SIWA <i>CORVUS CORONE CORNIX</i>	+				
122	KRUK <i>CORVUS CORAX</i>	+				
123	SZPAK <i>STURNUS VULGARIS</i>	+			•	
124	WILGA <i>ORIOULUS ORIOULUS</i>	+			•	
125	WRÓBEL <i>PASSER DOMESTICUS</i>	+				
126	MAZUREK <i>PASSER MONTANUS</i>	+				
127	ZIĘBA <i>FRINGILLA COELEBS</i>	+				
128	MAKOLAĞWA <i>CARDUELIS CANNABINA</i>	+			•	

129	SZCZYGIEL <i>CARDUELIS CARDUELIS</i>	+			•	
130	DZWONIEC <i>CARDUELIS CHLORIS</i>	+			•	
131	KULCZYK <i>SERINUS SERINUS</i>	+				
132	GRUBODZIÓB <i>C. COCCOTRAUSTES</i>	+			•	
133	DZIWONIA <i>CARPODACUS ERYTHRINUS</i>	+			•	
134	POTRZOS <i>EMBERIZA SCHOENICLUS</i>	+			•	
135	ORTOLAN <i>EMBERIZA HORTULANA</i>	+		•		
136	TRZNADEL <i>EMBERIZA CITRINELLA</i>	+			•	
137	POTRZESZCZ <i>MILIARIA CALANDRA</i>	+				

**Status:**

L – gatunek lęgowy

P – gatunek regularnie przelotny lub zimujący

Z – gatunek zalatujący sporadycznie

**Liczebność:**

+ – liczebność nieznana

Znak < lub > oznacza odpowiednio liczebność maksymalną oraz minimalną

**CLZGiZ (Czerwona lista zwierząt zagrożonych i ginących):**

VU – narażone

NT – bliskie zagrożenia

LC – najmniejszej troski

DD – dane niepełne

#### 4.2.5 Ssaki

Tab. 11. Ssaki stwierdzone w trakcie kontroli terenowych w Przemęckim Parku Krajobrazowym w roku 2008

L.p.	Gatunek	Ochrona gatunkowa	Dyrektywa Siedliskowa
1.	KRET <i>TALPA EUROPAEA</i>	OC	
2.	JEŻ <i>ERINACEUS EUROPAEUS</i>	OS	
3.	NOCEK NATTERERA <i>MYOTIS NATTERERI</i>	OS	
4.	NOCEK RUDY <i>MYOTIS DAUBENTONII</i>	OS	
5.	MROCZEK PÓŻNY <i>EPTESICUS SEROTINUS</i>	OS	
6.	KARLIK MALUTKI <i>PIPISTRELLUS PIPISTRELLUS</i>	OS	
7.	KARLIK DROBNY <i>PIPISTRELLUS PYGMAEUS</i>	OS	
8.	KARLIK WIĘKSZY <i>PIPISTRELLUS NATHUSII</i>	OS	
9.	BOROWIEC WIELKI <i>NYCTALUS NOCTULA</i>	OS	
10.	GACEK BRUNATNY <i>PLECOTUS AURITUS</i>	OS	
11.	GACEK SZARY <i>PLECOTUS AUSTRIACUS</i>	OS	
12.	MOPEK <i>BARBASTELLA BARBASTELLUS</i>	OS	•
13.	KUNA LEŚNA <i>MARTES MARTEN</i>	Ł	
14.	KUNA DOMOWA <i>MARTES FOINA</i>	Ł	
15.	BORSUK <i>MELES MELES</i>	Ł	
16.	WYDRA <i>LUTRA LUTRA</i>	OC	•

17.	TCHÓRZ <i>MUSTELA PUTORIUS</i>	Ł	
18.	NORKA AMERYKAŃSKA <i>MUSTELA VISON</i>	Ł	
19.	LIS <i>VULPES VULPES</i>	Ł	
20.	JENOT <i>NYCTEREUTES PROCYONIDES</i>	Ł	
21.	ZAJĄC SZARAK <i>LEPUS EUROPAEUS</i>	Ł	
22.	BÓBR <i>CASTOR FIBER</i>	OC	•
23.	WIEWIÓRKA <i>SCIURUS VULGARIS</i>	OS	
24.	PIŻMAK <i>ONDATRA ZIBETHICUS</i>	Ł	
25.	SARNA <i>CAPREOLUS CAPREOLUS</i>	Ł	
26.	JELEŃ <i>CERVUS ELAPHUS</i>	Ł	
27.	DANIEL <i>DAMA DAMA</i>	Ł	
28.	ŁOŚ <i>ALCES ALCES</i>	Ł	
29.	DZIK <i>SUS SCROFA</i>	Ł	

### Omówienie poszczególnych gatunków ssaków

**Kret (*Talpa europaea*)** – gatunek szeroko rozpowszechniony na terenie Parku, zwłaszcza na łąkach i pastwiskach.

**Jeż (*Erinaceus europaeus*)** – gatunek szeroko rozpowszechniony na terenie Parku, zwłaszcza na łąkach i pastwiskach.

**Nocek Natterera (*Myotis nattereri*)** – na terenie Parku stwierdzony w okresie hibernacji, w krypcie kościoła w Przemęcie. Występowanie w okresie letnim wysoce prawdopodobne.

**Nocek rudy (*Myotis daubentonii*)** – odnotowany nad stawami w Zaborówcu, nad jeziorami Dominickim, Boszkowskim (stwierdzenia na podst. nasłuchu detektorowego) i Zapowiednik (odłowiono 2 młode osobniki) oraz na terenie leśnictwa Krzyżowiec (odłowiono 1 dorosłego osobnika); najprawdopodobniej szeroko rozpowszechniony na terenie Parku, zwłaszcza w okolicach jezior.

**Mroczek późny (*Eptesicus serotinus*)** – odnotowany w leśnictwie Krzyżowiec (odłowiono 7 osobników, w tym karmiące samice oraz młode) oraz na strychu kościoła we Włoszakowicach (widziano 2 osobniki). Prawdopodobnie gatunek pospolity na terenie Parku.

**Karlik malutki (*Pipistrellus pipistrellus*)** – odnotowany w leśnictwie Koczury (odłowiono 2 młode osobniki), ponadto w budynku gospodarczym przy dawnej leśniczówce Papiernia znaleziono kolonię rozrodczą liczącą kilkadziesiąt (ok. 40 – 60) osobników.

**Karlik drobny (*Pipistrellus pygmaeus*)** – stwierdzony w leśnictwie Koczury (w pobliżu Jezierzyc Kościelnych odłowiony 1 młody osobnik) oraz w pobliżu dawnej leśniczówki Papiernia (na podst. nasłuchu detektorowego).

**Karlik większy (*Pipistrellus nathusii*)** – odnotowany nad Jez. Dominickim oraz w leśnictwie Koczury (w pobliżu Jezierzyc Kościelnych). Obydwa stwierdzenia na podst. nasłuchu detektorowego.

**Borowiec wielki (*Nyctalus noctula*)** – notowany w wielu miejscach, m.in. nad jeziorami Dominickim, Boszkowskim i Zapowiednik, na stawach w Zaborówcu (na podst.

nasłuchu detektorowego); ponadto 7 osobników (w tym karmiące samice oraz młode) odłowiono na terenie leśnictwa Krzyżowiec. Najprawdopodobniej najpospolitszy nietoperz na terenie Parku.

**Gacek brunatny (*Plecotus auritus*)** – stwierdzony w okresie hibernacji w krypcie kościoła w Przemęcie; w okresie letnim natomiast odławiany w leśnictwie Koczury (w pobliżu Jezierzyc Kościelnych – 1 osobnik) oraz nad jez. Zapowiednik (2 osobniki). Martwego osobnika znaleziono na strychu kościoła we Włoszakowicach. Prawdopodobnie gatunek pospolity na terenie Parku.

**Gacek szary (*Plecotus austriacus*)** – kolonię rozrodczą liczącą ok. 20 osobników stwierdzono na strychu kościoła we Włoszakowicach, ponadto 1 osobnika odłowiono nad jez. Zapowiednik, a 1 stwierdzono w piwnicy przy dawnej leśniczówce Papiernia.

**Mopek (*Barbastella barbastellus*)** – odnotowany w leśnictwie Krzyżowiec (odłowiono 2 osobniki) oraz w leśnictwie Koczury, w pobliżu Jezierzyc Kościelnych (odłowiono 4 osobniki, w tym młodego oraz karmiące samice).

**Kuna domowa (*Martes foina*)** – gatunek prawdopodobnie rozpowszechniony i dość liczny na terenach zabudowanych Parku. Znaleziono 2 osobniki potrącone przez samochody – w pobliżu Przemętu i Włoszakowic.

**Kuna leśna (*Martes martes*)** – gatunek prawdopodobnie rozpowszechniony i dość liczny w kompleksach leśnych Parku. Pojedyncze osobniki obserwowano w rejonie rezerwatu „Jez. Trzebidzkie” i w projektowanym rezerwacie „Kwaśna Dąbrowa”.

**Borsuk (*Meles meles*)** – gatunek prawdopodobnie rozpowszechniony i dość liczny w kompleksach leśnych Parku. Tropy borsuków odnotowano w 3 miejscach - w projektowanym rezerwacie „Kwaśna Dąbrowa” oraz nad Jez. Brzeźnie i Zapowiednik.

**Wydra (*Lutra lutra*)** – gatunek rozpowszechniony i dość liczny nad jeziorami i kanałami. Tropy i ślady (odchody, miejsca żerowania) wydr stwierdzono w 13 miejscach.

**Tchórz (*Mustela putorius*)** – pojedynczego osobnika obserwowano w dolinie Południowego Kanału Obry w pobliżu Przemętu. Prawdopodobnie licznie występuje w pobliżu jezior i na terenach podmokłych.

**Norka amerykańska (*Mustela vison*)** – pojedynczego osobnika nad Jez. Małym. Prawdopodobnie dość licznie występuje w pobliżu jezior i na terenach podmokłych.

**Lis (*Vulpes vulpes*)** – gatunek rozpowszechniony i liczny w różnorodnych środowiskach na terenie Parku. Szczególnie liczny w rejonie jezior i terenów podmokłych.

**Zając szarak (*Lepus europaeus*)** - gatunek rozpowszechniony, ale stosunkowo nieliczny w różnorodnych środowiskach na terenie Parku (lasy, pola, łąki).

**Wiewiórka (*Sciurus vulgaris*)** – prawdopodobnie występuje stosunkowo nielicznie na terenie całego Parku. Obserwowano tylko pojedyncze osobniki we Włoszakowicach i przy leśniczówce Krzyżowiec.

**Bóbr (*Castor fiber*)** – gatunek rozpowszechniony i dość liczny nad jeziorami i kanałami. Tropy i ślady (żeremia, miejsca żerowania) bobra stwierdzono w 20 miejscach (w tym znaleziono 6 żeremi).

**Piżmak (*Ondatra zibethicus*)** – pojedynczego osobnika obserwowano na jez. Zapowiednik. Prawdopodobnie jest to gatunek występujący stosunkowo nielicznie na terenie całego Parku.

**Sarna (*Capreolus capreolus*)** – gatunek rozpowszechniony i liczny w różnorodnych środowiskach na terenie Parku (lasy, pola, łąki, tereny podmokłe).

**Jeleń (*Cervus elaphus*)** - gatunek rozpowszechniony i liczny w lasach Parku, szczególnie w rozległych dąbrowach. Chmary jeleni obserwowano także w rozległych trzcinowiskach nad Jez. Trzebidzkim.

**Daniel (*Dama dama*)** – gatunek ten obserwowano w projektowanym rezerwacie „Kwaśna Dąbrowa”.

**Łoś (*Alces alces*)** – pojedynczego osobnika (kłępe) obserwowano w kwietniu 2008 w trzcinowiskach nad Jez. Trzebidzkim.

**Dzik (*Sus scrofa*)** – gatunek rozpowszechniony i liczny w różnorodnych środowiskach na terenie Parku (lasy, pola, łąki, tereny podmokłe). Szczególnie licznie spotykany w rozległych trzcinowiskach nad Jez. Trzebidzkim i Miałkim.

### **4.3 „Gatunki specjalnej troski”**

#### **4.3.1 *Bezkregowce***

Przy wyborze „gatunków specjalnej troski” spośród bezkregowców stwierdzonych na terenie Parku zastosowano następujące kryteria:

- rozsiadlenie i liczebność na terenie PPK i całej Polski,
- stopień zagrożenia wg Polskiej Czerwonej Listy (GŁOWACIŃSKI 2002),
- obecność w aktach prawa międzynarodowego, w szczególności w Dyrektywach UE,
- trend liczebności w kraju i Europie,
- konieczność prowadzenia ochrony czynnej (zgodnie z Rozporządzeniem Ministra Środowiska z dnia 28 września 2004 r. w sprawie gatunków dziko występujących zwierząt objętych ochroną),
- przydatność jako „gatunku parasolowego”.

W oparciu o wyżej wymienione kryteria wytypowano 3 gatunki owadów wymagających szczególnej uwagi na terenie Przemęckiego Parku Krajobrazowego. Opisy gatunków zamieszczono poniżej.

#### **Wepa marmurkowa *Protaetia lugubris***

**Motywacja:** rzadki w kraju chrząszcz obligatoryjnie związany z martwym drewnem, uznany za gatunek krytycznie zagrożony przez autorów Fauny Polski (BOGDANOWICZ I IN. 2004). Jego obecność może wskazywać na istnienie optymalnych warunków siedliskowych także dla innych saproksylicznych stawonogów oraz na duże bogactwo zagrożonych gatunków związanych ze starymi drzewami (RANIUS 2002). Stąd też gatunek ten powinien zostać włączony do planów ochronnych jako ważny element dla wyznaczania miejsc o pierwszorzędym znaczeniu dla ochrony przyrody (OLEKSA I IN. 2006).

**Występowanie:** Na obszarze Parku stwierdzony na jednym stanowisku – w dębie przy skrzyżowaniu dróg w okolicy leśniczówki Krzyżowiec (oddz. 83h, nadl. Włoszkowice, Obręb Włoszakowice).

**Siedlisko:** Gatunek saproksyliczny zasiedlający dziuple starych drzew liściastych; zamieszkuje stare parki, aleje starych drzew i lasy liściaste.

**Zagrożenia i zalecenia ochronne:** Jednym z głównych zagrożeń dla tego gatunku jest usuwanie stanowiących jego siedlisko starych i obumierających dziuplastych drzew. Ponadto poważnym zagrożeniem jest także prowadzenie prac pielęgnacyjnych w odniesieniu do drzew pomnikowych. Główne działania ochronne powinny polegać na zachowaniu biotopów gatunku. W przypadku miejsc jego występowania zalecana jest całkowita rezygnacja z wycinki drzew. Wskazana jest ochrona zasiedlonych drzew i ich skupień (np. alei przydrożnych) w formie pomników przyrody i pozostawianie ich aż do całkowitego rozkładu i rezygnacja (lub ograniczenie) z zabiegów konserwatorskich prowadzonych przez tzw. chirurgów drzew.

### **Jelonek rogacz *Lucanus cervus***

**Motywacja:** Gatunek ściśle chroniony, wymagający objęcia działaniami ochrony czynnej. Wpisany na krajową czerwoną listę oraz wymieniony w czerwonej księdze jako gatunek zagrożony (kat. EN) (GŁOWACIŃSKI 2002, GŁOWACIŃSKI I NOWACKI 2004). Ponadto wymieniony w zał. II Dyrektywy Siedliskowej jako gatunek wymagający tworzenia specjalnych obszarów ochrony Natura 2000.

**Występowanie:** Na obszarze Parku stwierdzony na wielu stanowiskach terenie nadleśnictwa Włoszakowice (oddz. 48a, 83h, 74i, 75, 97-102, 108-111, 112b, 120-124 (obręb Włoszakowice), 1C, 12-15 (obręb Wschowa). Poza gruntami nadleśnictwa obecność gatunku stwierdzono w lesie przy południowym brzegu jeziora Maszynek (na NW od oddz. 48c)

**Siedlisko:** zasiedla zarówno prześwietlone drzewostany, jak również różnego typu zadrzewienia ze starymi okazami drzew (aleje, parki). Koniecznym warunkiem do jego występowania jest obecność martwych lub obumierających drzew lub ich fragmentów z uwagi na fakt, że rozwój larw tego gatunku ma miejsce w niezbyt rozłożonym drewnie u podstawy pni zamierających i martwych drzew lub pniaków (nabiegi korzeniowe, grube i płytko położone korzenie), czasem leżących pni czy też bardzo grubych konarów, ale tylko w miejscach ich kontaktu z ziemią.

**Zagrożenia i zalecenia ochronne:** Jednym z głównych zagrożeń dla tego gatunku jest zanik bazy lęgowej w wyniku prowadzonych, tzw. zabiegów sanitarnych i pielęgnacyjnych w drzewostanach polegających na usuwaniu martwych i obumierających drzew a także pozostających po ścięciu ich pniaków. Główne działania ochronne powinny polegać na zachowaniu biotopów gatunku. W przypadku miejsc jego występowania zalecane jest ograniczenie wycinki drzew a w przypadku jej prowadzenia należy bezwzględnie pozostawiać pniaki powstałe po ścięciu drzewa wraz z całą bryłą korzeniową.

### **Pachnica dębowa *Osmoderma eremita***

**Motywacja:** Gatunek ściśle chroniony, wymagający objęcia działaniami ochrony czynnej. Wpisany na krajową czerwoną listę oraz wymieniony w czerwonej księdze jako gatunek narażony



(kat. VU) (GŁOWACIŃSKI 2002, GŁOWACIŃSKI I NOWACKI 2004). Ponadto wymieniony w zał. II i IV Dyrektywy Siedliskowej oraz w zał. II Konwencji Berneńskiej. Chrząszcz doskonale spełniający rolę gatunku parasolowego (ang. umbrella species) (RANIUS 2002)

**Występowanie:** Na obszarze Parku stwierdzony na jednym stanowisku – w dębie przy skrzyżowaniu dróg w okolicy leśniczówki Krzyżowiec (oddz. 83h, nadl. Włoszkowice, Obręb Włoszakowice).

**Siedlisko:** Gatunek saproksyliczny zasiedlający dziuple starych drzew liściastych; zamieszkuje stare parki, aleje starych drzew i lasy liściaste.

**Zagrożenia i zalecenia ochronne:** Jednym z głównych zagrożeń dla tego gatunku jest usuwanie stanowiących jego siedlisko starych i obumierających dziuplastych drzew. Ponadto poważnym zagrożeniem jest także prowadzenie prac pielęgnacyjnych w odniesieniu do drzew pomnikowych. Główne działania ochronne powinny polegać na zachowaniu biotopów gatunku. W przypadku miejsc jego występowania zalecana jest całkowita rezygnacja z wycinki drzew. Wskazana jest ochrona zasiedlonych drzew i ich skupień (np. alei przydrożnych) w formie pomników przyrody i pozostawianie ich aż do całkowitego rozkładu i rezygnacja (lub ograniczenie) z zabiegów konserwatorskich prowadzonych przez tzw. chirurgów drzew.

#### 4.3.2 Płazy i gady

Wszystkie gatunki płazów ze względu na specyficzne wymagania bytowania, postępujący spadek liczebności w całym kraju jak również wrażliwość na czynniki środowiskowe powinny być uważane za wymagające szczególnego traktowania. W szczególności należy dążyć do zachowania siedlisk służących za miejsca rozrodu tej grupy zwierząt. Na terenie Przemęckiego Parku Krajobrazowego na szczególną uwagę zasługują 2 gatunki: rzekotka drzewna i kumak nizinny.

#### 4.3.3 Ptaki

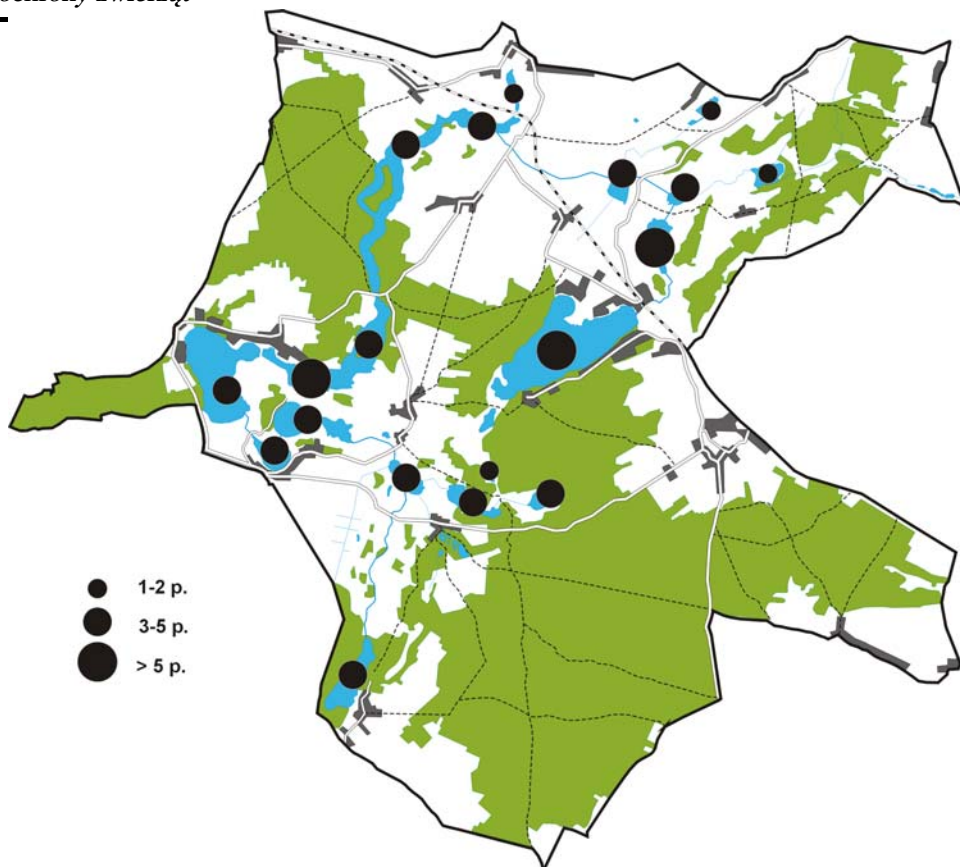
Jako ptaki „szczególnej troski” wybrano gatunki charakterystyczne dla obszaru Parku (głównie gatunki wodno-blotne) w przypadku, których populacje występujące w Parku są znaczące w skali regionu, a czasami kraju. Niektóre z nich to gatunki liczniejsze, ale mogące stanowić bioindykator stanu środowiska i wskaźnik skuteczności działań ochronnych. Działania podejmowane dla ich ochrony pozwolą na poprawienie warunków życia również dla innych związanych z danym siedliskiem organizmów.

Dla wszystkich ptaków „specjalnej troski” powinien być prowadzony regularnie monitoring liczebności na terenie całego Parku lub na powierzchniach próbnych.

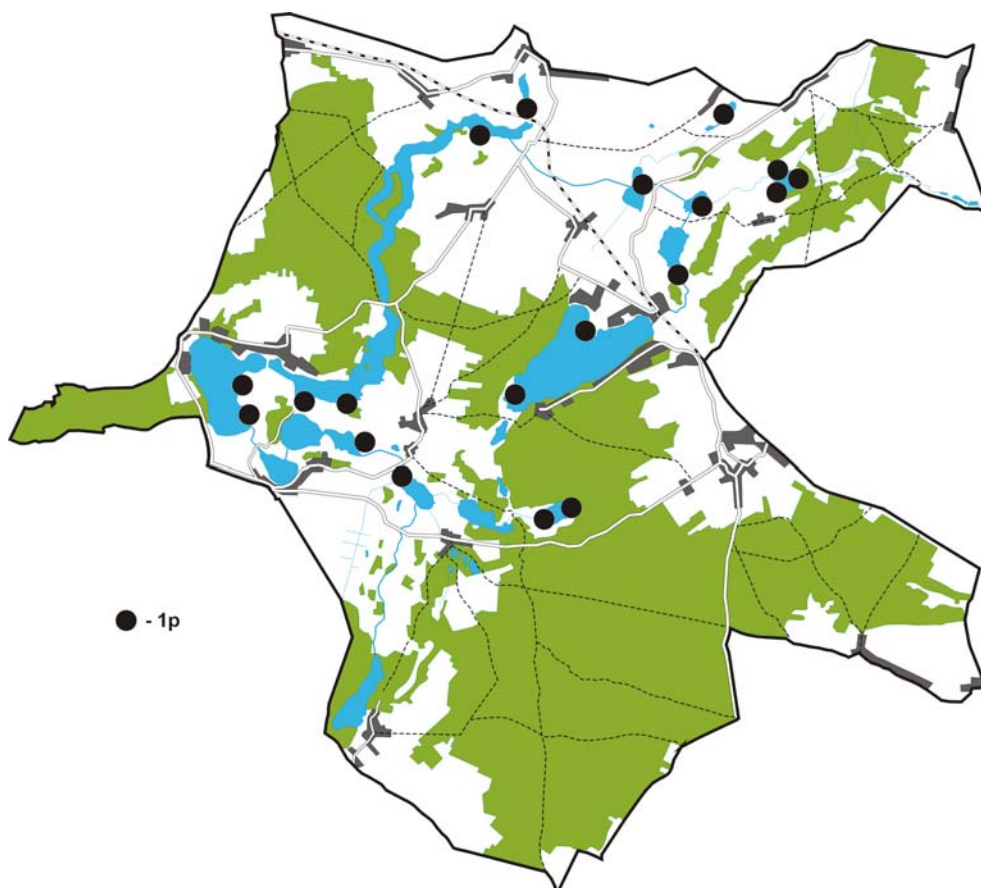
**Tab. 12. Gatunki ptaków „specjalnej troski” na terenie Przemęckiego Parku Krajobrazowego oraz najważniejsze czynniki wpływające na ich liczebność**

L.p.	Gatunek	Najważniejsze czynniki wpływające na liczebność gatunku
1	PERKOZ DWUCZUBY <i>PODICEPS CRISTATUS</i>	Zabudowa brzegów jezior, niszczenie roślinności wynurzonej, zanieczyszczenie wody zmniejszające ich przejrzystość, zubożenie ichtiofauny jezior
2	BAK <i>BOTAURUS STELLARIS</i>	Zabudowa brzegów jezior, niszczenie roślinności

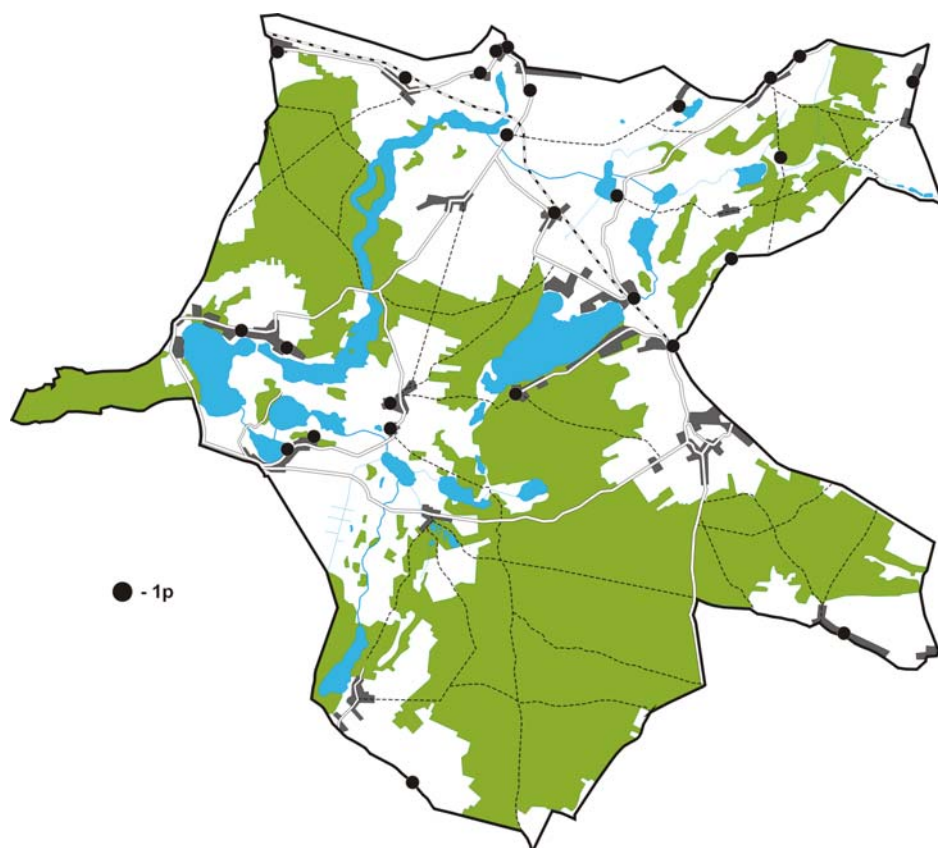
		wynurzonej, zwiększona penetracja ludzka na brzegach zbiorników wodnych
3	BĄCZEK <i>IXOBRYCHUS MINUTUS</i>	Zabudowa brzegów jezior, niszczenie roślinności wynurzonej, zwiększona penetracja ludzka na brzegach zbiorników wodnych
4	BOCIAN BIAŁY <i>CICONIA CICONIA</i>	Osuszanie terenów podmokłych, zamiana łąk w grunty orne lub ich zabudowa
5	GĘGAWA <i>ANSER ANSER</i>	Zabudowa brzegów jezior zwłaszcza łąk, niszczenie roślinności wynurzonej, zwiększona penetracja ludzka na brzegach zbiorników wodnych
6	BŁOTNIAK STAWOWY <i>CIRCUS AERUGINOSUS</i>	Zabudowa brzegów jezior, niszczenie roślinności wynurzonej, zwiększona penetracja ludzka na brzegach zbiorników wodnych
7	ŻURAW <i>GRUS GRUS</i>	Osuszanie terenów podmokłych, zwiększona penetracja ludzka, zamiana łąk w grunty orne
8	CZAJKA <i>ANELLUS ANELLUS</i>	Osuszanie terenów podmokłych, zamiana łąk w grunty orne lub ich zabudowa
9	ŚMIESZKA <i>LARUS RIDIBUNDUS</i>	Zabudowa brzegów jezior, niszczenie roślinności wynurzonej, zwiększona penetracja ludzka na brzegach zbiorników wodnych
10	RYBITWA CZARNA <i>CHLIDONIAS NIGER</i>	Zabudowa brzegów jezior, niszczenie roślinności wynurzonej, zwiększona penetracja ludzka na brzegach zbiorników wodnych
11	DZIĘCIOŁ ŚREDNI <i>DENDROCOPOS MEDIUS</i>	Przebudowa drzewostanów dębowych, usuwanie martwego drewna
12	PODRÓŻNICZEK <i>LUSCINIA SVECICA</i>	Osuszanie terenów podmokłych
13	WĄSATKA <i>PANURUS BLARMICUS</i>	Zabudowa brzegów jezior, niszczenie roślinności wynurzonej



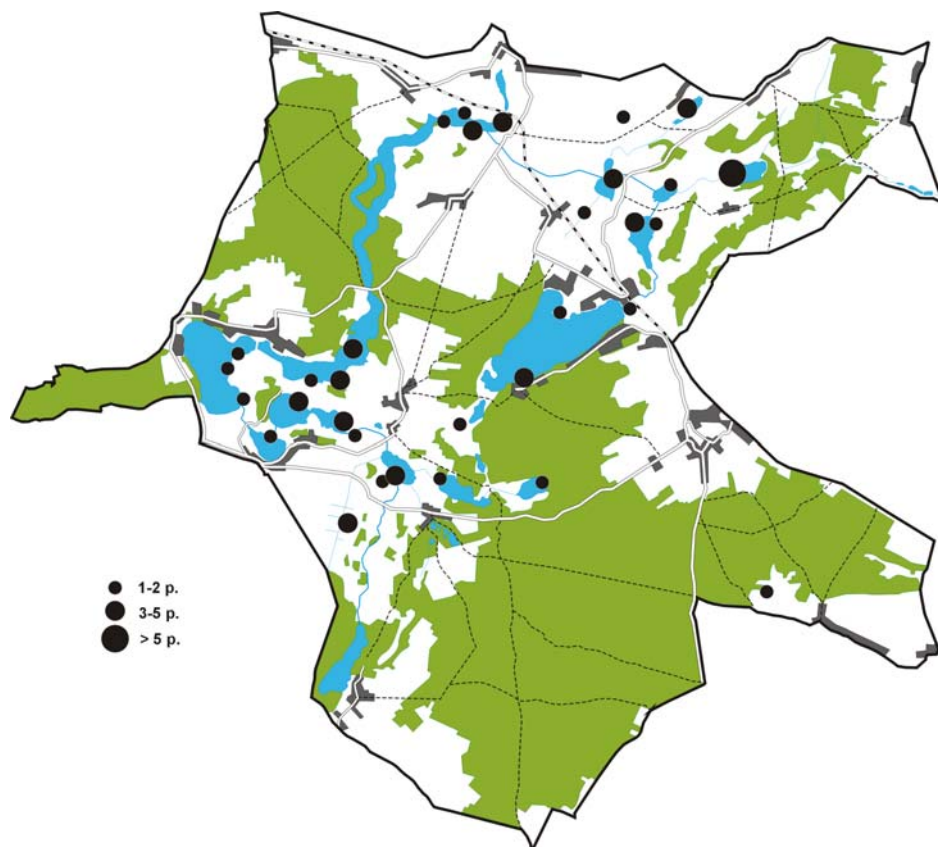
Rys. 3. Stanowiska lęgowe perkoza dwuczubego *Podiceps cristatus* w 2008 roku



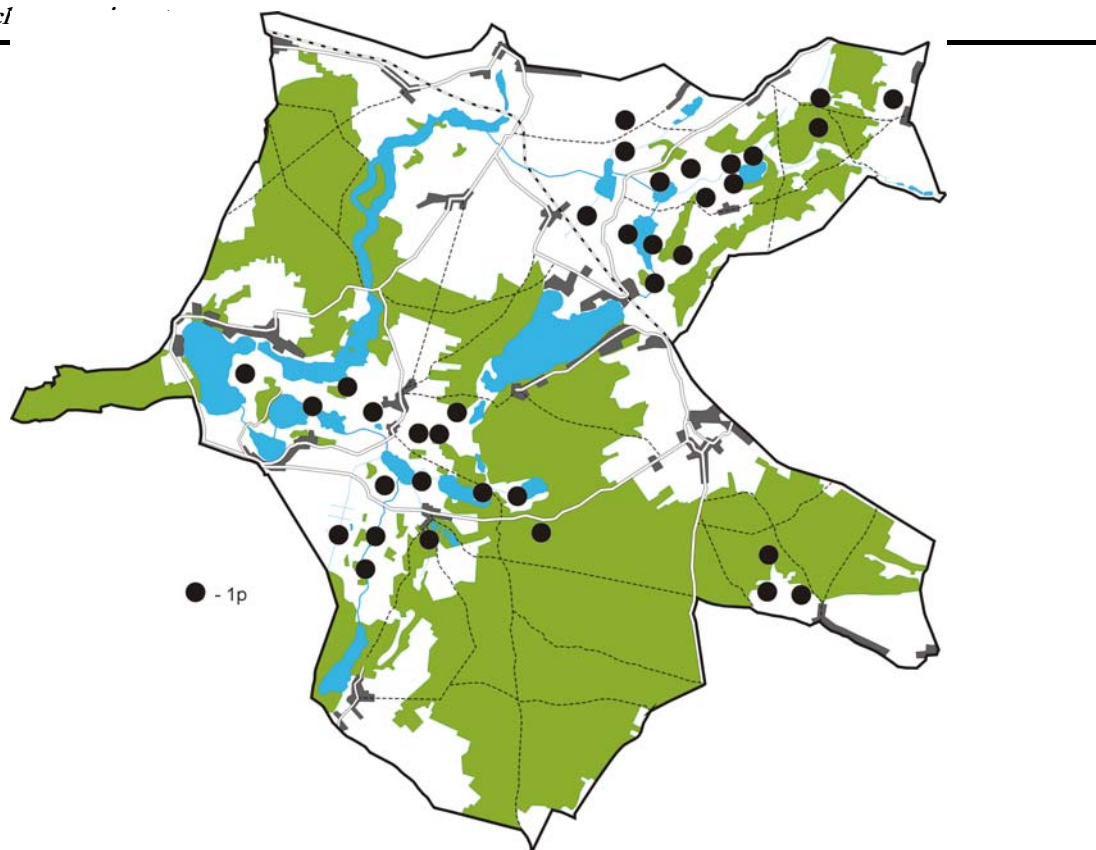
Rys. 4. Stanowiska huczących samców bąka *Botaurus stellaris* w 2008 roku



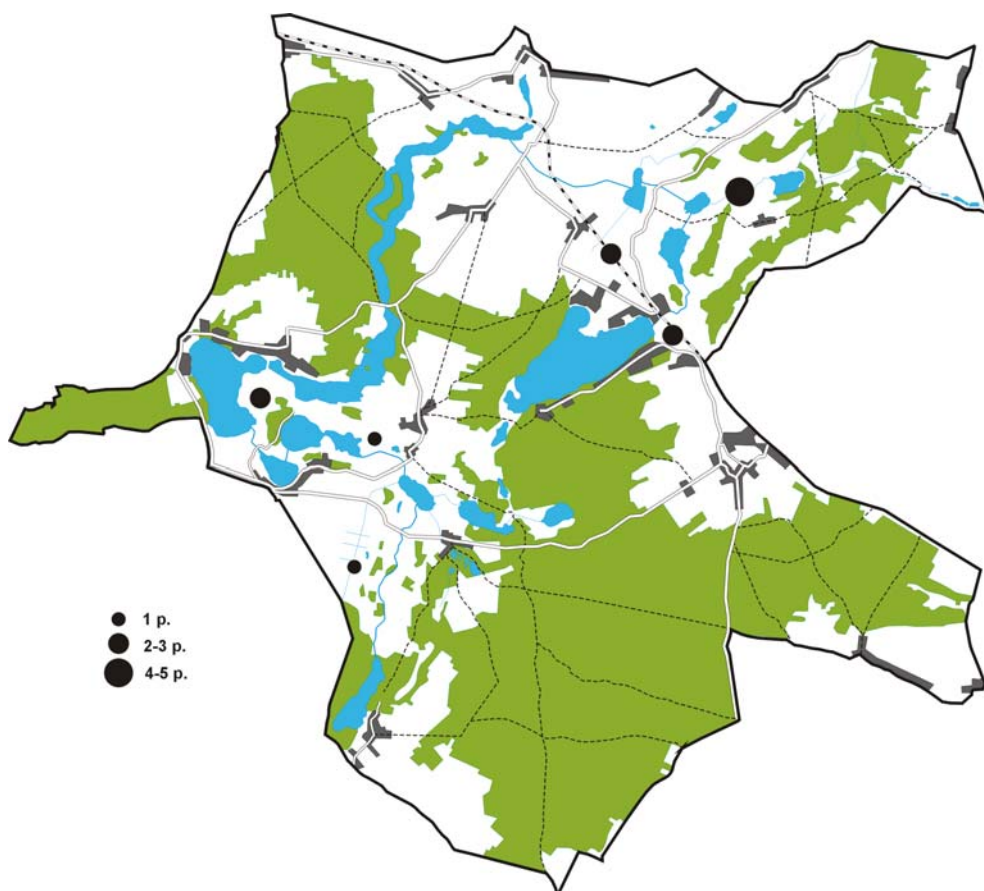
Rys. 5. Czynne gniazda bociana białego *Ciconia ciconia* w 2008 roku



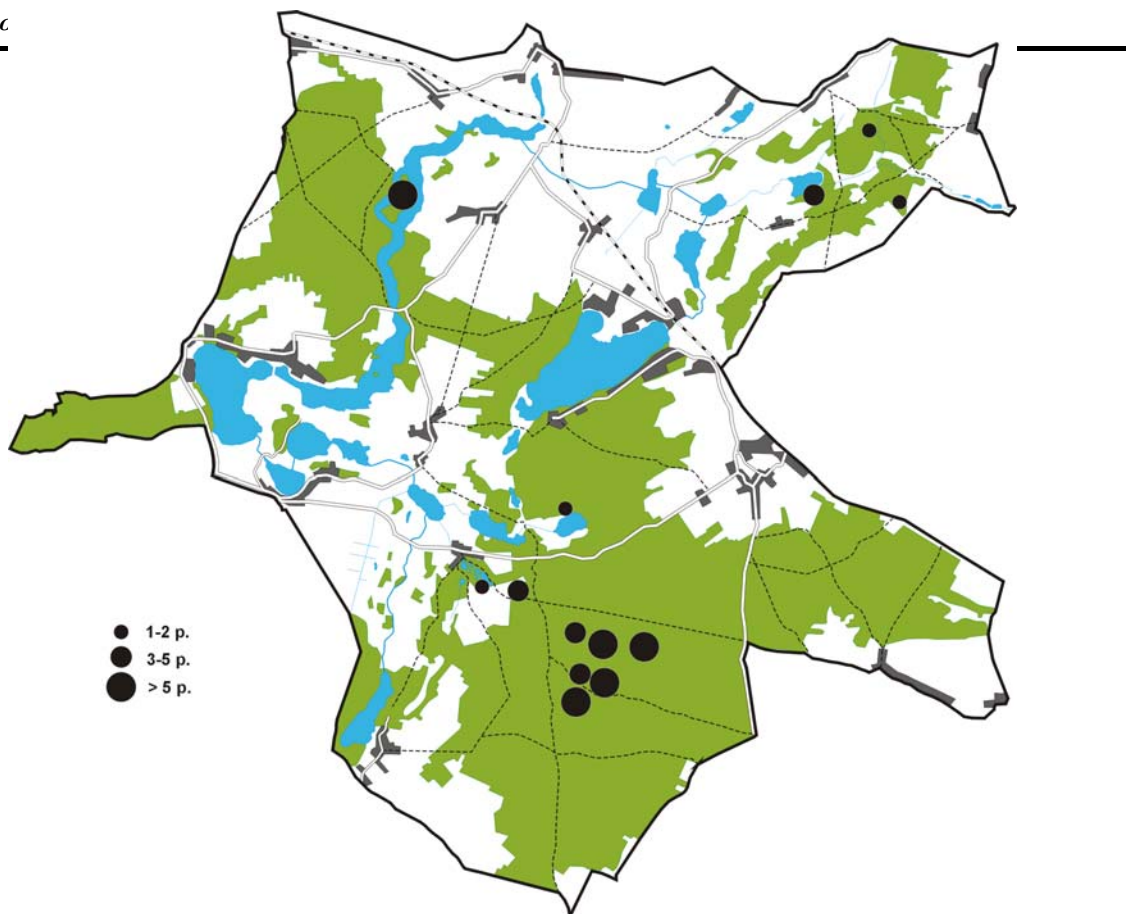
Rys. 6. Stanowiska lęgowe gęgawy *Anser anser* w 2008 roku



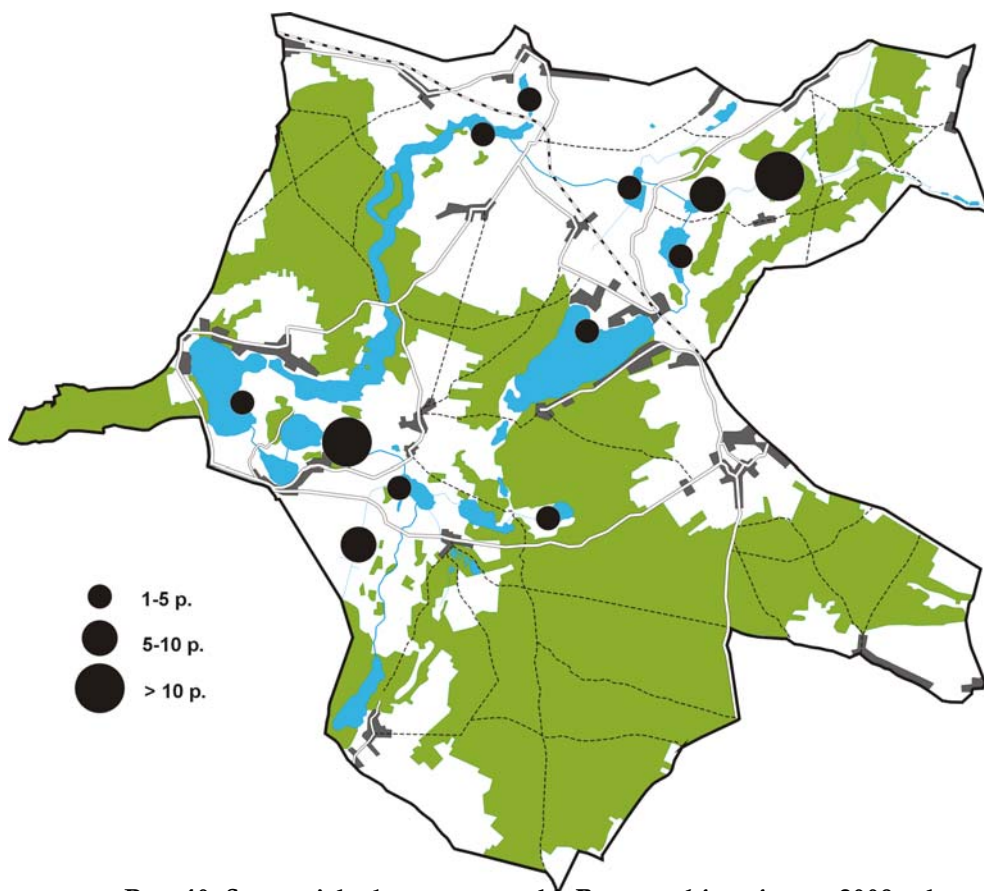
Rys. 7. Stanowiska lęgowe żurawia *Grus grus* w 2008 roku



Rys. 8. Stanowiska lęgowe czajki *Vanellus vanellus* w 2008 roku



Rys. 9. Stanowiska lęgowe dzięcioła średniego *Dendrocopos medius* w 2008 roku



Rys. 10. Stanowiska lęgowe wążatki *Panurus biarmicus* w 2008 roku

#### 4.3.4 Ssaki

Wśród ssaków brak jest gatunków rzadkich w skali regionu lub kraju. Jako gatunki „specjalnej troski” proponuje się bobra i wydrę. Wprawdzie nie są one w tej chwili zagrożone, ale ponieważ zasiedlają szczególnie cenne typy siedlisk, więc działania podejmowane dla ich ochrony pozwolą na poprawienie warunków życia również dla innych gatunków związanych z terenami podmokłymi. Z nietoperzy za gatunek specjalnej troski proponuje się uznać mopka. Jest to gatunek niezbyt często spotykany latem, o słabo poznanej biologii, może być gatunkiem tarczowym dla rozległych, starszych i urozmaiconych drzewostanów – jego głównych siedlisk letnich.

## 5 WALORYZACJA FAUNISTYCZNA OBSZARU PARKU

### 5.1 Waloryzacja obszaru Parku i typów siedlisk o szczególnym znaczeniu dla fauny

Najcenniejszymi i jednocześnie najbardziej charakterystycznymi typami siedlisk na terenie Przemęckiego Parku Krajobrazowego są jeziora oraz w wielu miejscach jeszcze dość dobrze zachowane kompleksy łąkowo-bagienne leżące na ich obrzeżach bądź w dolinach kanałów i naturalnych cieków łączących poszczególne akweny (Rys. 11). Charakterystycznym elementem krajobrazu są także rozległe kompleksy leśne porastające południową część Parku. Z punktu widzenia ochrony fauny najistotniejszą rolę pełnią rozległe fragmenty obszary kwaśnych dąbrów w centralnej części lasów włoszakowickich (Rys. 11). W rejonie tym zaprojektowano obszar Natura 2000 dla ochrony jednego z najliczniejszych w Wielkopolsce stanowisk jelonka rogasza.

### 5.2 Główne korytarze ekologiczne i centra różnorodności fauny

Głównymi korytarzami ekologicznymi na terenie Parku są ciągi jezior oraz łączących je kanałów biegnących głównie przez obszary łąkowo-bagienne (na Rys. 11 zaznaczone jako obszary o wysokiej wartości faunistycznej). Mimo silnej presji antropogenicznej (głównie zabudowy lotniskowej) główne korytarze ekologiczne są jeszcze w dość dobrej kondycji przyrodniczej. Wśród tych obszarów można wyróżnić 8 rejonów o najwyższej wartości przyrodniczej:

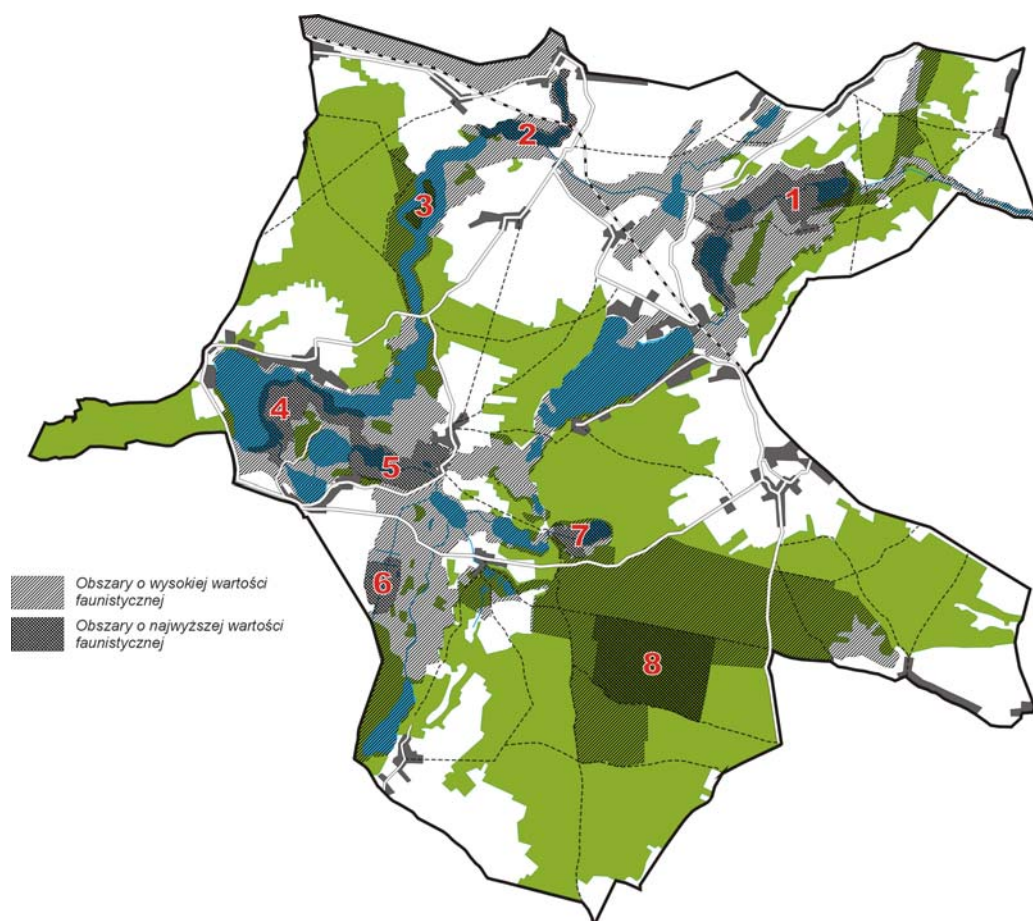
1. **Rynna jezior: Trzebidzkiego, Małego i Wielkiego.** Obszar ten obejmuje jeziora otoczone bardzo szerokimi (do kilkuset metrów) pasami roślinności szuwarowej oraz leżące między nimi kompleksy łąk z torfiankami częściowo zarośniętymi szuwarami i krzewami wierzby. Jest to jeden z najcenniejszych ornitologicznie fragmentów Parku. Gniazdują tu m.in. perkozek (2–3 pary), perkoz dwuczuby (14–15 par), bąk (5 huczających samców), bączek (1 para), gęgawa (15–17 par), cyranka (1–2 pary), cyraneczka (1 para), błotniak stawowy (2 pary), żuraw (9 par), kropiatka (1 para), zielonka (3 pary), wodnik (28–30 par), czajka (4–5 par), śmieszka (33–36 par), wąsatka (25–30 par), podróżniczek (9–11 par). W sezonie lęgowym w 2008 roku

(koniec kwietnia–maj) obserwowano tu do 8 czapli białych w szatach godowych. Gniazdowania nie udało się jednak potwierdzić. Na terenie tym znajdują się ważne godowiska płazów – m.in. kumaka nizinnej i rzekotki drzewnej. Teren ten zamieszkują także dwa gatunki ssaków z zał. II Dyrektywy Siedliskowej – bóbr i wydra. Szerokie szuwały (zwłaszcza przy Jez. Trzebidzkim) są także miejscem licznego gromadzenia się zwierząt kopytnych – jeleni i dzików. Stwierdzono tu także losia (prawdopodobnie migrujący osobnik).

2. **Jez. Przemęckie i Błotnickie.** Obszar obejmuje niewielkie i silnie zarośnięte jezioro Przemęckie oraz Jez. Błotnickie z przyległymi łąkami. Jest to obszar ważny głównie dla gniazdujących tu ptaków. Stwierdzono tu gniazdowanie m.in. perkoz dwuczuby (5–6 par), bąk (2 huczające samce), bączek (1 para), gegawa (10–11 par), błotniak stawowy (2 pary), rybitwa czarna (12–15 par), wodnik (10–11 par), wąsatka (4–5 par). Ponadto obszar ten jest ważną ostoją płazów – m.in. rzekotki drzewnej.
3. **Rezerwat „Wyspa Konwaliowa”.** Jest to największa wyspa jeziorna na obszarze Parku. Wyspę porasta starodrzew mieszany. Jest to ważne legowisko ptaków. Gniazdują tu m.in. bielik (1 para), kania ruda (1 para), dzięcioł średni (5–6 par), dzięcioł zielonosiwy (1 para), dzięcioł zielony (1 para), dzięcioł czarny (1 para). Niegdyś na wyspie znajdowała się kolonia czapli siwej licząca do 40 gniazd. Kolonia istniała z pewnością w latach 1995–1999 (KUŹNIAK 2000). Obecnie kolonia czapli przeniosła się do niewielkiego lasu sosnowego przy stacji PKP w Boszkowie.
4. **Łąki osłonięskie oraz zachodni brzeg Jez. Osłonińskiego i wschodni brzeg Jez. Trzytoniowego.** Obszar obejmuje jeden z największych w Parku kompleksów podmokłych, częściowo zalewanych lub podtapianych łąk oraz otoczone szuwarami obrzeża jezior. Gniazdują tu m.in. bąk (3 huczające samce), błotniak stawowy (2 pary), gegawa (5–6 par), wodnik (2–3 pary), czajka (3 pary), śmieszka (32–33 pary), rybitwa czarna (4–5 par), wąsatka (2–3 pary). Łąki osłonięskie są też ważną ostoją ptaków w czasie wędrówek (zwłaszcza wiosennej). W 2008 roku obserwowano tu m.in. gęsi zbożowe i białoczele (do 400 os.), gegawy (do 120 os.), łączaki (do 40 os.), brodziec śniade (do 12 os.), bataliony (15–20 os.).
5. **Jez. Miałkie i torfowiska koło Górka i Miastka.** Obszar obejmuje bardzo płytkie jezioro otoczone szerokimi na kilkaset metrów szuwarami w okolicach Górka i Miastka przechodzącymi w torfowiska przejściowe. Jest to przede wszystkim ostoją ptaków związanych z rozległymi szuwarami m.in. wodnika (15–17 par) i wąsatki (15–20 par). Gniazdują tu także: bąk (1 huczających samiec), gegawa (5–6 par par), błotniak stawowy (1 para), żuraw (1 para), podróżniczek (1 para). Podane liczebności ze względu na niedostępność terenu należy uznać za minimalne.
6. **Torfowiska leżące na południowy wschód od Brenna.** Obszar ten obejmuje silnie zarośnięte niewielkie jezioro i otaczające je łąki oraz torfowiska nakredowe. Gniazdują tu m.in. perkoz (1 para), gegawa (5–6 par), błotniak stawowy (1 para), wodnik (4–5 par), czajka (1 para), kszyc (2 pary), żuraw (1 para), wąsatka (5–6 par). Jest to także jedno z najważniejszych w Parku godowisk kumaka nizinnej i rzekotki drzewnej.



7. **Jez. Zapowiednik.** Obszar obejmuje nieduże silnie zarastające jezioro otoczone podtopionymi w wyniku działalności bobrów łąkami i szuwarami wysokoturzcowymi. Gniazdują tu m.in. bąk (2 huczące samce), gegawa (1 para), błotniak stawowy (1 para), wodnik (7 par), żuraw (1 para), wąsatka (2–3 pary). Na początku maja obserwowano tu parę zaniepokojonych czapli purpurowych (gatunku skrajnie nielicznego w Polsce). Ze względu na niedostępność terenu nie udało się jednak dokładnie spenetrować trzcinowisk i turzycowisk by potwierdzić gniazdowanie.
8. **Projektowany rezerwat „Kwaśna Dąbrowa”.** Obszar obejmuje rozległy fragment kwaśnych dębów. Jest to przede wszystkim ostoja gatunków związanych ze starymi dębami - dzięcioła średniego (30–35 par, najważniejsza ostoja w Parku). Stwierdzono tu także m.in. dzięcioła zielonosiwego (1 para) i mucholówkę małą (co najmniej 1 para). Na terenie tym licznie występują także jelonki rogacze, dla których zaproponowano tu obszar Specjalny Obszar Ochronny Natura 2000 – „Jelonkowe Dąbrowy koło Włoszakowic”.



Rys. 11. Obszary o kluczowym znaczeniu dla ochrony fauny w Przemęckim Parku Krajobrazowym

## 6 OCENA DOTYCHCZASOWEJ OCHRONY FAUNY

Generalnie dotychczasową ochronę zasobów faunistycznych Parku należy ocenić negatywnie. Taka ocena wynika głównie z braku zdecydowanych przeciwdziałań głównemu zagrożeniu, jakim jest niekontrolowana zabudowa, skoncentrowana głównie na obrzeżach zbiorników wodnych. Doprowadziło to do zdecydowanego pogorszenia jakości siedlisk wielu gatunków zwierząt głównie ptaków. Taka sytuacja wynika głównie z braku respektowania przepisów prawa przez gminy leżące na terenie Parku (zwłaszcza gminy Włoszakowice).

Do pozytywnych działań zabezpieczających lokalną faunę można zaliczyć utworzenie rezerwatu ornitologicznego „Jezioro Trzebidzkie”, ptasiego obszaru Natura 2000 „Pojezierze Sławskie” w całości obejmującego Park oraz zaprojektowanie siedliskowego obszaru Natura 2000 „Jelonkowe Dąbrowy koło Włoszakowic”. Konieczne jest jednak pilne zabezpieczenie obszarów, które zostały na razie uchronione przed zabudową i charakteryzują się najwyższą wartością przyrodniczą (Rys. 11).

Wśród wytypowanych 13 gatunków ptaków „specjalnej troski” w ostatnim dziesięcioleciu 4 gatunki zwiększyły swoją liczebność (bąk, gegawa, żuraw, wąsatka), 4 zmniejszyły (bocian biały, błotniak stawowy, czajka, rybitwa czarna), liczebność 3 gatunków nie zmieniła się zasadniczo (perkoz dwuczuby, śmieszka, podróżniczek), a dla 2 gatunków brak jest wystarczająco dobrych danych do porównań. Generalnie trendy liczebności tych gatunków odzwierciedlają ich sytuacje w skali całego kraju wynikającą czasami ze zmian w preferencjach siedliskowych oraz zmniejszeniu antropofobii (np. gegawa, żuraw) (TOMIAŁOJC I STAWARCZYK 2003, SIKORA I IN. 2008). Z pewnością jednak spadek liczebności niektórych gatunków związany jest ze zmianami zachodzącymi w siedliskach lęgowych na obszarze samego Parku. Obniżenie liczby par lęgowych błotniaka stawowego i rybitwy czarnej z pewnością częściowo wynika z coraz intensywniejszej zabudowy obrzeży jezior i wzrostu penetracji ludzkiej. Z kolei spadek liczebności czajki i bociana białego jest głównie skutkiem pogorszenia jakości podstawowych siedlisk – łąk i pastwisk (przesuszeniem bądź zamianą w grunty orne, a miejscami zabudową). Należy także podkreślić, że w przypadku niektórych gatunków zebrano dokładniejsze dane i wzrost liczebności może po części wynikać z lepszego rozpoznania, a nie tylko i wyłącznie z realnego wzrostu liczebności (np. w przypadku bąka).

**Tab. 13. Zmiany liczebności gatunków „specjalnej troski” w latach 1980–2008 na terenie Przemęckiego Parku Krajobrazowego**

L.p.	Gatunek	Lata badań		Trend
		Lata 1980–1990*	2008	
1	PERKOZ DWUCZUBY <i>PODICEPS CRISTATUS</i>	90–100	78–90	↔
2	BAK <i>BOTAURUS STELLARIS</i>	10–13	19	↑
3	BAČZEK <i>IXOBRYCHUS MINUTUS</i>	6	>2	?
4	BOCIAN BIAŁY <i>CICONIA CICONIA</i>	35	26	↓
5	GĘGAWA <i>ANSER ANSER</i>	18–25	77–85	↑
6	BŁOTNIAK STAWOWY <i>CIRCUS AERUGINOSUS</i>	25–36	16	↓
7	ŻURAW <i>GRUS GRUS</i>	15–17	35	↑
8	CZAJKA <i>VANELLUS VANELLUS</i>	24	15	↓

9	ŚMIESZKA <i>LARUS RIDIBUNDUS</i>	59–71	65–69	↔
10	RYBITWA CZARNA <i>CHLIDONIAS NIGER</i>	16–20	33–38	↓
11	DZIĘCIOŁ ŚREDNI <i>DENDROCOPOS MEDIUS</i>	?	42–47	?
12	PODRÓŻNICZEK <i>LUSCINIA SVECICA</i>	7–10	9–11	↔
13	WAŚATKA <i>PANURUS BLARMICUS</i>	kilkanaście	55–75	↑

\* za KUŹNIAK 2000

## 7 ZAGROŻENIA FAUNY

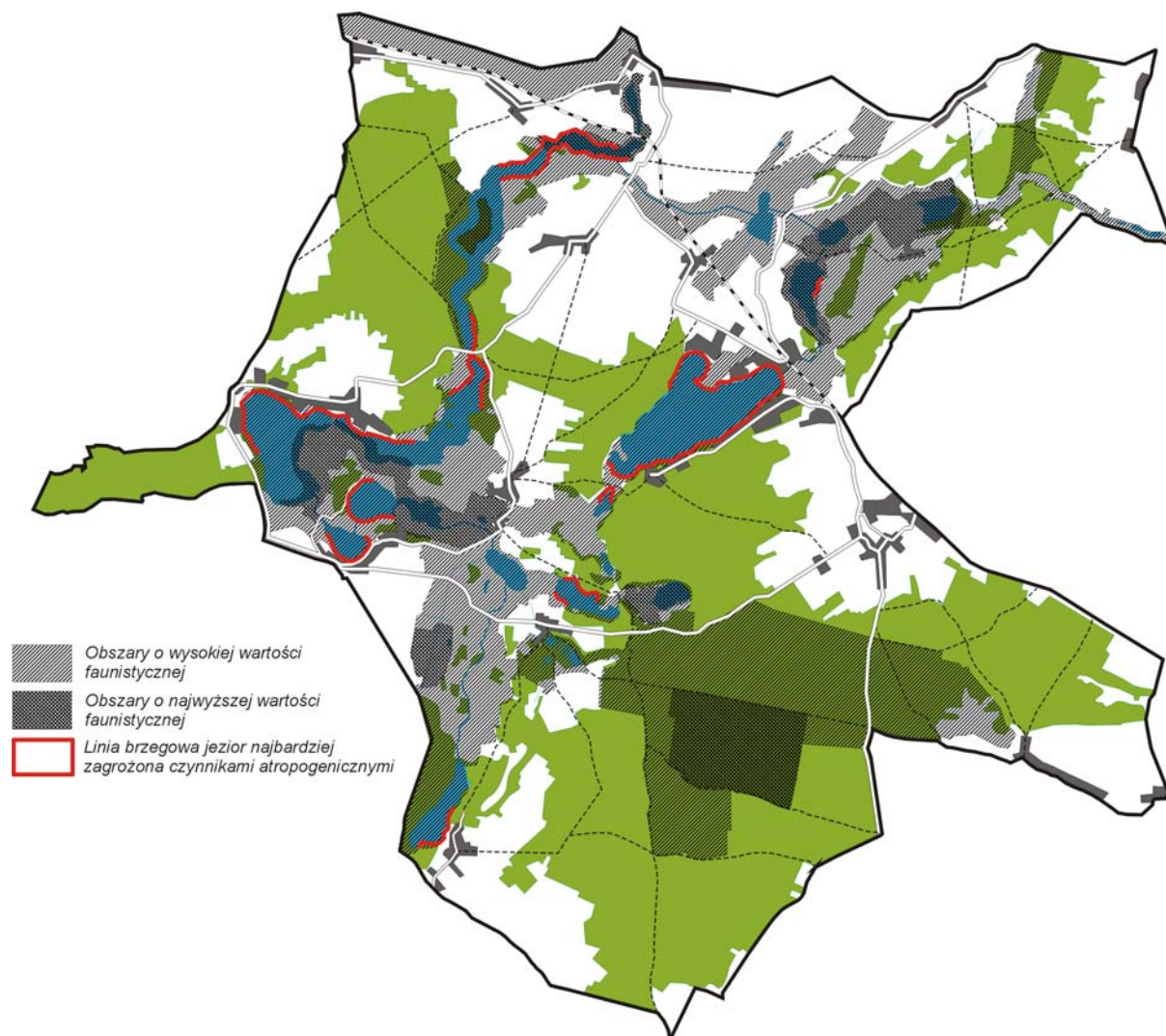
### 7.1 Zagrożenia wewnętrzne

- zmiana przeznaczenia gruntów rolnych i leśnych na funkcje zabudowy,
- postępująca izolacja ekologiczna poszczególnych kompleksów Parku, zwłaszcza jezior (głównie na skutek zabudowy),
- duża penetracja obrzeży zbiorników wodnych,
- zanieczyszczenie wód,
- „dzikie” wysypiska śmieci,
- spadek poziomu wód gruntowych na obszarze znacznych obszarów Przemęckiego Parku Krajobrazowego czego skutkiem jest degradacja terenów podmokłych,
- zanik starych i obumierających drzew w wyniku prowadzonych, tzw. zabiegów sanitarnych i pielęgnacyjnych,
- lokalizowanie na terenie Parku zespołów elektrowni wiatrowych (zagrożenie potencjalne).

### 7.2 Zagrożenia zewnętrzne

Zagrożenia zewnętrzne w dużej części pokrywają się z zagrożeniami wewnętrznymi:

- niekontrolowana zabudowa mieszkaniowa,
- zanieczyszczenie wód,
- lokalizowanie w pobliżu Parku zespołów elektrowni wiatrowych (zagrożenie potencjalne)
- ekspansja gatunków zwierząt obcego geograficznie pochodzenia (w tym gatunków drapieżnych: norki amerykańskiej i jenota)



Rys. 12. Obrzeża jezior najbardziej narażone na degradację

### 7.3 Kolizje i konflikty między ochroną fauny Parku, a rozwojem sfery społecznej, gospodarczej i infrastruktury technicznej

Poniżej przedstawiono kolizje pomiędzy ochroną fauny, a wybranymi sferami związanymi z rozwojem gospodarczym:

- **Gospodarowanie przestrzenią, w tym osadnictwo i zabudowa.**

Zagrożenie to należy uznać za najbardziej istotne dla zachowania walorów faunistycznych Przemęckiego Parku Krajobrazowego. Zabudowa, w tym często nielegalna, obrzeży zbiorników wodnych jest jednym z podstawowych zagrożeń dla awifauny tego obszaru. Skutkiem jej jest pogarszanie jakości oraz fragmentacja siedlisk, a w niektórych przypadkach całkowita ich likwidacja. Najbardziej zagrożonymi fragmentami Parku są okolice jezior: Dominickiego, Górskiego, Osłonińskiego, Wieleńskiego, Białego, Brenno i Błotnickiego. Często są to rejonu leżące w obrębie lub w bezpośredniej bliskości obszarów wyznaczonych jako najbardziej istotne dla fauny (głównie awifauny) Parku (Rys. 12).

- **Istniejące i projektowane lokalizacje przedsięwzięć mogących znacząco oddziaływać na środowisko w rozumieniu art. 51 ustawy z dnia 27 kwietnia 2001 r. - Prawo ochrony środowiska.**

Zważywszy na coraz silniejsze zainteresowanie inwestorów lokalizowaniem w Wielkopolsce zespołów elektrowni wiatrowych należy uznać to za potencjalne, ale bardzo realne zagrożenie dla niektórych grup zwierząt (głównie ptaków i nietoperzy). Cały obszar Parku znajduje się w istniejącym ptasim obszarze Natura 2000 „Pojezierze Sławskie”. W opracowaniu dotyczącym obszarów ważnych dla ptaków na terenie województwa wielkopolskiego, przygotowanego na potrzeby opracowania strategii wykorzystania odnawialnych źródeł energii, zaproponowano wyłączenie całego obszaru Parku z możliwości lokalizowania w nim farm wiatrowych (WYLEGAŁA I IN. 2008).

- **Źródła, rodzaje i stężenia zanieczyszczeń powietrza atmosferycznego, zanieczyszczenia gleb, natężenie hałasu**

Niektóre z jezior narażone są na wzmożone natężenie hałasu ze względu na istniejące na ich brzegach duże skupiska ośrodków wypoczynkowych i osiedli domków letniskowych.

- **Stan czystości i źródła zanieczyszczenia wód powierzchniowych i podziemnych**

Bardzo duża liczba ośrodków wypoczynkowych oraz zabudowy letniskowej na brzegach jezior bez istniejącej sieci kanalizacyjnej stanowi najprawdopodobniej główne źródło zanieczyszczeń wód jezior. Jest to m.in. jedno z podstawowych zagrożeń dla trwania populacji sielawy w Jez. Dominickim. Konsekwencją zanieczyszczenia jezior jest ogólne zubożenie ichtiofauny tych zbiorników, co może w efekcie doprowadzić także do spadku liczebności niektórych gatunków ptaków.

- **Pobór wód powierzchniowych i podziemnych**

Nie stwierdzono konfliktu.

- **Gospodarka odpadami**

Nie stwierdzono konfliktów.

- **Gospodarka leśna**

Zabiegi związane z gospodarką leśną lokalnie zmniejszają udział martwego drewna oraz powierzchni starszych drzewostanów, co prowadzi do zubożenia fauny związanej z tymi siedliskami. Zagrożeniem są także planowane zabiegi związane z przebudową drzewostanów polegającą na zwiększeniu udziału gatunków iglastych w rejonach cennych przyrodniczo kwaśnych dąbrów.

- **Gospodarka rybacka**

Zarybienie zbiorników obcymi geograficznie gatunkami ryb (amur biały, tołpyga, karp). Gatunki te po przedostaniu się do wód jeziornych mogą stwarzać zagrożenie dla zachowania właściwych dla jezior ugrupowań gatunkowych. Szczególnie negatywny jest wpływ amura, który w wyniku wyjadania zarówno roślinności miękkiej jak i twardej prowadzi do likwidacji cennych gatunków

fitofilnych, niszcząc ich tarliska i miejsca wzrostu narybku. Jego obecność może prowadzić do zubożenia awifauny jezior.

▪ **Gospodarka wodna, w tym infrastruktura hydrotechniczna, ochrona przeciwpowodziowa i systemy melioracyjne**

Istniejące plany odbudowy koryta Południowego Kanału Obry (w tym pogłębienie dna i w związku z tym osuszenie terenów przyległych) stanowi zagrożenie dla fauny związanej z terenami podmokłymi. Dotyczy to głównie sąsiadującego z Przemęckim Parkiem Krajobrazowym ptasiego obszaru Natura 2000 „Wielki Łęg Obrzański”, a w mniejszej skali obszaru samego Parku.

▪ **Infrastruktura komunikacyjna**

Nie stwierdzono konfliktów.

▪ **Eksploatacja surowców mineralnych**

Mimo istnienia na terenie Parku intensywnie eksploatowanych wyrobisk kruszyw (np. w rejonie Zaborówca czy Górka) nie stanowią one obecnie poważnego zagrożenia dla zwierząt i ich siedlisk.

▪ **Elementy infrastruktury utrudniające migrację zwierząt**

Nie stwierdzono konfliktów.

## **8 STRATEGIA I CELE OCHRONY - ZAKRES I FORMY OCHRONY FAUNY**

### **8.1 Cele ochrony fauny Parku**

Strategia ochrony fauny Przemęckiego Parku Krajobrazowego powinna koncentrować się na następujących celach:

1. zachowanie istniejących stanowisk i siedlisk rzadkich gatunków zwierząt oraz przywracanie utraconych składników bioróżnorodności;
2. ograniczenie wprowadzania i kontrola liczebności gatunków obcego pochodzenia, w szczególności gatunków inwazyjnych, mogących stanowić zagrożenie dla rodzimej fauny;
3. kontrola gospodarki wodno-ściekowej w celu uniemożliwienia zrzutu ścieków bytowych z zabudowań mieszkalnych i innych jednostek osadniczych do wód;
4. utrzymanie powierzchni dotychczas występującej mozaikowości środowiskowej z dużym udziałem ekotonów, warunkującej bogactwo i różnorodność zgrupowań zwierzęcych;
5. utrzymywanie i odtwarzanie korytarzy ekologicznych umożliwiających przemieszczanie się zwierząt;
6. wykorzystanie zasobów faunistycznych w edukacji i promocji obszaru Parku na wybranych obiektach – tworzenie regionalnego produktu przyrodniczego.

Cele ogólne, których osiągnięcie w obszarze ma istotne znaczenie dla stworzenia warunków dla utrzymania we właściwym stanie populacji zwierząt:

1. Uporządkowanie sytuacji planistycznej z odpowiednim uwzględnieniem uwarunkowań przyrodniczych. W szczególności nie dopuszczenie do zabudowy w obszarach o najwyższej wartości przyrodniczej.
2. Utrzymanie, promowanie i finansowanie ekstensywnej gospodarki łąkowo-pasterskiej.
3. Doprowadzenie do dobrego ekologicznego stanu wód zgodnie z definicją Ramowej Dyrektywy Wodnej.
4. Konsekwentne stosowanie w lasach proekologicznych zasad gospodarowania wynikających z Zarządzenia 11A Dyrektora Generalnego Lasów Państwowych.
5. Edukacja i promocja walorów przyrodniczych Przemęckiego Parku Krajobrazowego skierowana do samorządów i lokalnej społeczności.

### **8.2 Kierunki realizacji celów ochrony**

#### ***8.2.1 Ustalenia ogólne ochrony fauny***

1. Podstawową formą ochrony gatunków, powinna być ochrona ich siedlisk.

2. W celu oceny skuteczności działań ochronnych konieczne jest wykonywanie regularnego monitoringu wybranych grup zwierząt.

### 8.2.2 Priorytety ochrony

W parku krajobrazowym ważna jest ochrona wszystkich gatunków zwierząt i ich siedlisk. Każdy park posiada jednak własną specyfikę i jego rola w zachowaniu populacji różnych gatunków zwierząt może być różna. W celu wytypowania najważniejszych walorów faunistycznych Przemęckiego Parku Krajobrazowego posłużono się tabelą nr 14. Znalazły się w niej gatunki spełniające następujące kryteria:

- „Gatunki specjalnej troski” (wymienione w rozdziale 4.3),
- Gatunki zagrożone wpisane na krajowa Czerwoną Listę Gatunków Ginących i Zagrożonych
- Gatunki z zał. I Dyrektywy Ptasiej oraz zał. II Dyrektywy Siedliskowej
- gatunki wymagające ochrony czynnej (zgodnie z Rozporządzeniem MŚ z dnia 28 września 2004 r. w sprawie gatunków dziko występujących zwierząt objętych ochroną).

Tab. 14 Priorytetyzacja poszczególnych przedmiotów ochrony Przemęckiego Parku Krajobrazowego

U n i k a t o w o ś ć s t a n o w i s k a / p o p u l		Zasoby gatunku w Przemęckim Parku Krajobrazowym			
		mocne	przeciętne	słabe	niejasne, wątpliwe
	Jedynie w Wielkopolsce				
	Jedno z kilku w Wielkopolsce.	wąsatka	podróżniczek, sieja	włochatka, dzięciol zielonosiwy	
	Jedno z wielu w Wielkopolsce, lecz istotne jakościowo	perkoz dwuczuby, gęgawa, bąk, bączek, bocian biały, błotniak stawowy, żuraw, dąbek, kumak nizinny, rzekotka, jelonek rogacz	rybitwa czarna, dzięciol zielony		



	Jedno z wielu w Wielkopolsce		bóbr, wydra, kania ruda, zielonka, kropiatka, lerka, zimorodek, dzięciol czarny, gąsiorek	bielik, kania czarna, derkacz, czajka, lelek, dzierlatka, wępa marmurkowa	nocek rudy, nocek Natterera, mroczek późny, karliki, borowiec wielki, gacek szary, gacek brunatny, mopek (oraz ew. inne gatunki nietoperzy, w przypadku stwierdzenia w czasie obowiązywania planu), cyranka, trzmiełojad, kobuz, przepiórka, jarzębatka, mucholówka mała, słonka, czajka, krwawodziób, kszyk, turkawka, świergotek polny, ortolan piskorz, różanka, pachnica dębowa,
--	------------------------------	--	---	---	--

Siedliska i gatunki, dla których obszar ma kluczowe znaczenie dla zachowania ich wielkopolskich zasobów; od powodzenia ochrony w tym obszarze zależy zachowanie gatunku / typu siedliska w Wielkopolsce
Siedliska i gatunki lokalnie bardzo ważne. Obszar jest istotny dla zachowania wielkopolskich zasobów.
Inne lokalnie ważne siedliska i gatunki. Obszar wnosi istotny wkład w zachowanie wielkopolskich zasobów.
Siedliska i gatunki lokalnie mniej istotne. Obszar nie ma większego znaczenia dla zachowania ich wielkopolskich zasobów, choć może mieć znaczenie dla zachowania pełnej różnorodności.

### 8.2.3 Zadania ochronne

Tab. 15. Zadania ochronne niezbędne do zachowania walorów faunistycznych Przemęckiego Parku Krajobrazowego

Zadanie	Odpowiedzialny	Koszty	Czas realizacji
Utrzymanie we właściwym stanie jezior wraz ze zbiorowiskami szuwarowymi ( <i>jako siedliska następujących gatunków: wydra, bóbr, perkoz dwuczuby, gęgawa, bąk, bączek, błotniak stawowy, żuraw, kropiatka, zielonka, podrózniczek, wąsatka</i> )			
Zakaz budowy nowych pomostów wędkarskich w najważniejszych ostojach fauny	Samorządy powiatowe i gminne	Brak kosztów bezpośrednich	Działanie ciągłe
Budowa zastawek na kanałach w celu	Samorządy powiatowe	Koszty trudne do	Do roku 2015

podpiętrzenia wód jezior (w granicach działek geodezyjnych jezior). Planowane lokalizacje – Struga Kaszczorska we Wieleniu, Kanał Blotnicki lub Kanał Boszkowskie-Male, Kanał łączący Jez. Brenno z Jez. Trzytoniowym.	gminne	oszacowania	
Ograniczenie występowania gatunków obcych geograficznie poprzez rezygnację z zarybień nimi oraz przestrzeganie zakazu wypuszczania do wód złowionych gatunków wymienionych w § 8 Rozporządzenia Ministra Rolnictwa i Rozwoju Wsi z dnia 12 listopada 2001 r. w sprawie połowu ryb oraz warunków chowu, hodowli i połowu innych organizmów żyjących w wodzie (Dz. U. Nr 138, poz. 1559).	Polski Związek Wędkarski	Brak kosztów bezpośrednich	Działanie ciągle
<b>Poprawa jakości i zasobów wód powierzchniowych</b>			
Kanalizacja miejscowości w sąsiedztwie ostoi.	Samorządy gminne	Koszty trudne do oszacowania	Zadanie ciągle
Kontrola gospodarki ściekami i dokumentacji pozbywania się ścieków.	WIOŚ	Brak kosztów bezpośrednich	Zadanie ciągle
Utrzymywanie i odtworzenie wzdłuż wód pasów roślinności trwałej, krzewiastej lub drzewiastej stanowiących bufora dla zanieczyszczeń biogeochemicznych.	Samorządy gminne, Zarząd Melioracji i Urzędzeń Wodnych, RZGW rolnicy	44 zł/100 mb w przypadku 2-metrowych stref buforowych, 110 zł/100 mb w przypadku 5-metrowych stref buforowych,  <i>Kalkulacje przyjęto zgodnie z płatnościami w ramach wariantu rolnośrodowiskowego 9.1 i 9.2 w ramach Programu Rozwoju Obszarów Wiejskich na lata 2007-2013.</i>  <i>Po 2013 r. powinny być realizowane podobne zadania zgodnie z warunkami określonymi w kolejnych wersjach PROW.</i>	Lata 2008-2013
Rozpoznanie i monitoring efektywności działalności oczyszczalni ścieków stanowiących punkty zrzutu ścieków do cieków przepływających przez teren ostoi.	WIOŚ, Starostwo Powiatowe	Brak kosztów bezpośrednich	Zadanie ciągle
Racjonalizacja stosowania nawozów	Agencja	Brak kosztów	Zadanie ciągle

w działalności rolniczej poprzez edukację i kontrole.	Restrukturyzacji i Modernizacji Rolnictwa, Ośrodki Doradztwa Rolniczego, Samorządy gminne	bezpośrednich	
Zakaz usuwania drzew rosnących wzdłuż rowów melioracyjnych na wyznaczonych obszarach na terenie proponowanych zespołów przyrodniczo-krajobrazowych	Samorządy powiatowe i gminne	Brak kosztów bezpośrednich	Działanie ciągle
Likwidacja dzikich wysypisk odpadów i wylewisk ścieków	Samorządy gminne	W ramach środków własnych	Zadanie ciągle
<b>Utrzymanie we właściwym stanie zalewanych lub podtapianych ekstensywnie użytkowanych łąk kośnych (jako siedliska następujących gatunków: bocian biały, derkacz, kropiatka, czajka, dudek, kumak nizinny, rzekotka drzewna)</b>			
Wprowadzenie zakazu zmiany przeznaczenia użytków zielonych na obszarze całej ostoi.	Samorządy powiatowe i gminne	Brak kosztów bezpośrednich	Działanie ciągle
Zakaz rozbudowywania sieci melioracyjnej.	Spółki wodne	Brak kosztów bezpośrednich	Działanie ciągle
Promocja wariantów rolnośrodowiskowych ukierunkowanych na ochronę trwałych użytków zielonych w ramach Programu Rozwoju Obszarów Wiejskich na lata 2007-2013: <ul style="list-style-type: none"> <li>- promocja dopłat rolnośrodowiskowych wśród rolników (brozury, foldery, plakaty, spotkania, Internet),</li> <li>- przekazanie informacji na temat występowania chronionych siedlisk w granicach ostoi ośrodkom doradztwa rolniczego,</li> <li>- bezpośrednie przekazanie informacji (imiennie pismo lub rozmowa) o dopłatach rolnośrodowiskowych właścicielom gruntów, na których zidentyfikowano siedliska chronione.</li> </ul>	Zarządzający obszarem, Ośrodku Doradztwa Rolniczego  Agencja Restrukturyzacji i Modernizacji Rolnictwa	W ramach środków własnych	Zadanie ciągle, zintensyfikowane działania w latach 2009-2010
<b>Utrzymanie we właściwym stanie starodrzewi (jako siedliska oraz żerowiska następujących gatunków: dzięcioł średni, pachnąca dębowa, jelonek rogacz, wepa marmurkowa, nocek rudy, nocek Natterera, mroczek późny, karlik malutki, karlik drobny, karlik większy, borowiec wielki, gacek brunatny, gacek szary, mopek)</b>			
Konsekwentne stosowanie w lasach liściastych o naturalnym charakterze proekologicznych zasad gospodarowania wynikających z	Nadleśnictwo Kościan, Nadleśnictwo Włoszakowice	W ramach środków własnych	Zadanie ciągle

Zarządzenia 11A Dyrektora Generalnego Lasów Państwowych.			
Zakaz usuwania starych dziuplastych drzew liściastych rosnących wzdłuż dróg	Samorządy powiatowe i gminne	Brak kosztów bezpośrednich	Działanie ciągle
Tworzenie stref ochronnych wokół gniazd gatunków ptaków wymagających tego typu działań ochronnych	Nadleśnictwo Kościan, Nadleśnictwo Włoszakowice	W ramach środków własnych	Zadanie ciągle
<b>Zintegrowanie pozostałych form gospodarczego użytkowania terenu z wymogami ochrony Parku</b>			
Dopuszczenie kontrolowanej (pod nadzorem ornitologicznym) eksploatacji trzciniowisk na cele gospodarcze (poza rezerwatami przyrody chyba że tak wynika z planu ochrony)	Wojewoda, właściciele gruntów	Brak kosztów bezpośrednich	Zadanie ciągle
Prowadzenie ekstensywnej gospodarki rybackiej, w tym: <ul style="list-style-type: none"> <li>- zakaz wprowadzania obcych geograficznie gatunków ryb,</li> <li>- utrzymanie obsady (zagęszczenia ryb) w ilości nie wpływającej drastycznie na zmiany w środowisku wodnym</li> </ul>	Zarządca wód wprowadzając ustalenie do umów oddających w użytkowanie obwody rybackie	Brak kosztów bezpośrednich	Zadanie ciągle
<b>Utrzymanie ostoi przyrodniczych stanowiących siedliska zagrożonych gatunków</b>			
Utworzenie dwóch zespołów przyrodniczo-krajobrazowych obejmujących najcenniejsze fragmenty siedlisk ptaków (rytna jezior: Trzebidzkiego, Małego, Wielkiego i Boszkowskiego oraz rynną starej rzeki od Jez. Lgińskiego wraz z Jez. Miałkim i torfowiskami koło Miastka i Górka)	Samorządy gminne, wojewoda	W ramach środków własnych	Do 2010 r.
Utworzenie rezerwatu przyrody „Jezioro Zapowiednik” (obejmujący jezioro oraz otaczające go torfowiska i łąki)	Wojewoda	W ramach środków własnych	Do 2015 r.
Utworzenie rezerwatu przyrody „Kwaśna Dąbrowa”	Wojewoda	W ramach środków własnych	Do 2015 r.
Zgłoszenie obszaru specjalnej ochrony siedlisk Natura 2000 „Jelonkowe Dąbrowy koło Włoszakowic”	Wojewoda	W ramach środków własnych	Rok 2008
Zachowanie niewielkich płatów siedlisk (głównie zbiorowisk szuwarowych) poprzez wdrażanie wariantu rolnośrodowiskowego	Agencja Restrukturyzacji i Modernizacji Rolnictwa,	Kompensata w wysokości 550 zł/ha	Zadanie ciągle

warian 5.10 (użytki przyrodnicze)	Ośrodki Doradztwa Rolniczego, rolnicy		
Budowa przejść dla płazów w wyznaczonych miejscach	Samorządy gminne i powiatowe	Koszty trudne do oszacowania	W przypadku modernizacji dróg
Wykonywanie ewentualnych remontów strychów lub wież kościołów, w których stwierdzono nietoperze, w uzgodnieniu z chiropterologiem, poza okresem wiosenno-letnim. Zalecenie dotyczy także innych budynków, w których stwierdzi się nietoperze.	Parafie; właściciele budynków	Brak kosztów bezpośrednich	W przypadku planowanych remontów
Zachowanie istniejących liniowych elementów krajobrazu (aleje drzew bądź krzewów, zadrzewienia śródpolne).	Samorządy gminne, Agencja Restrukturyzacji i Modernizacji Rolnictwa, Ośrodki Doradztwa Rolniczego, rolnicy	Brak kosztów bezpośrednich	Zadanie ciągle
<b>Uwzględnienie warunków zachowania właściwego stanu walorów faunistycznych Parku w opracowaniach planistycznych</b>			
Zakaz zmiany przeznaczenia użytków zielonych na obszarze całego Parku.	Samorządy gminne	Brak kosztów bezpośrednich	Zadanie ciągle
Zakaz lokalizacji zabudowy na wyznaczonych obszarach.	Samorządy gminne	Brak kosztów bezpośrednich	Zadanie ciągle
<b>Popularyzowanie wiedzy o walorach przyrodniczych Przemęckiego Parku Krajobrazowego</b>			
Udostępnienie informacji o walorach przyrodniczych i ich lokalizacji instytucjom, których działalność może oddziaływać na ich stan (pisma, spotkania, Internet).  <i>Informacja o występowaniu siedlisk przyrodniczych powinna zostać przekazana przede wszystkim samorządom gminnym, RZGW oraz Zarządowi Melioracji i Urządzeń Wodnych.</i>	Zarządzający obszarem	W ramach środków własnych	Zadanie ciągle, zintensyfikowane działania w latach 2009-2010

### 8.3 Rekomendacje dotyczące programu monitoringu zasobów i skuteczności realizowanej ochrony

Monitoring to powtarzana w określonych odstępach czasu ocena wybranych parametrów (np. liczebności, rozrodności, zasięgu, rozmieszczenia), odnoszące się do określonego obszaru i mające na celu wykrycie zmian wartości tych parametrów.

Monitoring powinien być prowadzony regularnie, tak by podmiot zarządzający obszarem posiadał aktualne informacje na temat tego czy kluczowe populacje zwierząt znajdują się we właściwym stanie ochrony który można zdefiniować jako sytuację, w której spełnione są trzy warunki:

- dynamika liczebności populacji wskazuje, że gatunek utrzymuje się w dłuższej perspektywie czasowej jako trwały i biologicznie żywotny składnik danego ekosystemu,
- naturalny zasięg występowania gatunku nie zmniejsza się i nie ma podstaw, by sądzić, że będzie się zmniejszał w przewidywalnej przyszłości,
- istnieje i prawdopodobnie będzie istnieć wystarczająco duża powierzchnia siedlisk niezbędnych dla długotrwałego zachowania populacji.

### Bezkęgowce

Wskazane jest objęcie monitoringiem trzech gatunków chrząszczy saproksylicznych: jelonka rogacza, wepy marmurkowej i pachnicy dębowej.

**Tab. 16. Metodyka monitoringu wybranych gatunków bezkëgowców.**

Lp.	Gatunek	Metodyka monitoringu
1	JELONEK ROGACZ <i>LUCANUS CERVUS</i>	<p><b>Wskaźnik monitoringu:</b> liczba stanowisk.</p> <p><b>Siedliska szczególnej uwagi:</b> prześwietlone lasy liściaste (gl. dąbrowy), skraje drzewostanów mieszanych z udziałem dębu.</p> <p><b>Terminy i liczba kontroli:</b> Monitoring najlepiej wykonywać w okresie rójki chrząszcza (maj-czerwiec). Szczególnie polecane jest prowadzenie kontroli w ciepłe popołudnia i wieczory, czyli w czasie odbywania lotów podczas rójki. W innych porach dnia można prowadzić poszukiwania osobników przesiadujących na pniach drzew.</p> <p><b>Przebieg kontroli w terenie:</b> Na mapach w skali 1: 25000 notujemy miejsca obserwacji jelonka, w przypadku większych koncentracji gatunku podając przybliżoną liczebność na danej powierzchni przestrzeni (np. dla określonego wydzielenia leśnego).</p> <p><b>Teren objęty monitoringiem:</b> cały obszar Przemęckiego Parku Krajobrazowego.</p>
2	WĘPA MARMURKOWA <i>PROTAETIA LUGUBRIS</i>  PACHNICA DĘBOWA <i>OSMODERMA EREMITA</i>	<p><b>Wskaźnik monitoringu:</b> liczba zasiedlonych drzew.</p> <p><b>Siedliska szczególnej uwagi:</b> zadrzewienia, aleje przydrożne i prześwietlone lasy i ich skraje z obecnością starych, dziuplastych drzew liściastych.</p> <p><b>Terminy i liczba kontroli:</b> Monitoring najlepiej wykonywać w okresie lipiec-sierpień. Poza tym możliwe jest stwierdzanie obecności gatunku w dziupli drzew w oparciu o obecność larw lub kokolitów.</p> <p><b>Przebieg kontroli w terenie:</b> Na mapach w skali 1: 25000 notujemy dziuplaste drzewa, w których stwierdzono obecność pachnicy lub wepy.</p> <p><b>Teren objęty monitoringiem:</b> cały obszar Przemęckiego Parku</p>

		Krajobrazowego.

### Ichtiofauna

Wskazane jest prowadzenie monitoringu zarówno jakościowego, jak i ilościowego, celem zdobycia informacji o stanie, strukturze populacji i zmianach zachodzących w składzie gatunkowym ichtiofauny wód Parku.

Jako priorytet uznaje się objęcie monitoringiem populacji siei, piskorza i różanki, jako szczególnie cennych przedstawicieli miejscowej ichtiofauny. Ponadto monitorowane powinny być inwazyjne gatunki obcego pochodzenia (szczególnie amur i tołpygi), mogące mieć wpływ na ekosystemy wodne Parku i występujące w nich rodzime gatunki zwierząt.

Monitoring powinien być prowadzony przy pomocy odłowów kontrolnych.

### Herpetofauna

Proponuje się prowadzenie monitoringu liczebności dwóch gatunków płazów: rzekotki drzewnej oraz kumaka nizinnego.

**Tab. 17 Metodyka monitoringu wybranych gatunków płazów**

L.p.	Gatunek	Metodyka monitoringu
1	<b>KUMAK NIZINNY</b> <i>BOMBINA BOMBINA</i>	<p><b>Wskaźnik monitoringu:</b> liczba godowisk.</p> <p><b>Siedliska szczególnej uwagi:</b> płytkie zatoki jezior, stawy rybne, torfianki, okresowe zalewane łąki, śródpolne oczka wodne.</p> <p><b>Terminy i liczba kontroli:</b> Monitoring najlepiej wykonywać w okresie koniec kwietnia-koniec maja.</p> <p><b>Przebieg kontroli w terenie:</b> Na mapach w skali 1: 25000 notujemy godowiska, na których stwierdzono obecność kumaków. Kontrole wykonujemy w dniach bezwietrznych i ciepłych, najlepiej w godzinach wieczornych.</p> <p><b>Teren objęty monitoringiem:</b> cały obszar Przemęckiego Parku Krajobrazowego.</p>
2	<b>RZEKOTKA DRZEWNA HYLA</b> <i>ARBOREA</i>	<p><b>Wskaźnik monitoringu:</b> liczba godowisk.</p> <p><b>Siedliska szczególnej uwagi:</b> płytkie zatoki jezior, stawy rybne, torfianki, okresowe zalewane łąki, śródpolne oczka wodne.</p> <p><b>Terminy i liczba kontroli:</b> Monitoring najlepiej wykonywać w okresie koniec kwietnia-koniec maja.</p> <p><b>Przebieg kontroli w terenie:</b> Na mapach w skali 1: 25000 notujemy godowiska, na których stwierdzono obecność rzekotek. Kontrole wykonujemy w dniach bezwietrznych i ciepłych, najlepiej w godzinach wieczornych.</p>

		<b>Teren objęty monitoringiem:</b> cały obszar Przemęckiego Parku Krajobrazowego.

## Ptaki

Monitoring populacji ptaków w Przemęckim Parku Krajobrazowym powinien być prowadzony co 3 lata.

Jednym z najważniejszych elementów planowania monitoringu jest wybranie kluczowych dla obszaru gatunków ptaków, których kierunkowe zmiany liczebności powinny być wskaźnikiem zmian zachodzących w danym typie siedliska i zamieszkujących je innych gatunków ptaków. Proponuje się wykonywanie monitoringu dla 12 gatunków ptaków.

Są to opisane w rozdziale 4.3.3 gatunki „specjalnej troski”. Pominięto gatunki w przypadku których określenie liczby par może nastęrczać trudności metodyczne (gęgawa, wąsatka) a w związku z czym uzyskane wyniki mogą być obarczone dużym błędem.

Wybrane 12 gatunków ptaków zasiedla kluczowe siedliska ptaków na obszarze Nadnoteckich Łęgów – jeziora i zbiorowiska szuwarowe (perkoz dwuczuby, bąk, błotniak stawowy, żuraw, śmieszka, rybitwa czarna), podmokłe łąki i pastwiska (bocian biały i czajka) oraz dojrzałe lasy liściaste głównie dąbrowy (dzięciol średni).

**Tab. 18** Metodyka monitoringu wybranych gatunków ptaków

L.p.	Gatunek	Metodyka monitoringu
1	<b>PERKOZ DWUCZUBY</b> <i>PODICEPS CRISTATUS</i>	<p><b>Wskaźnik monitoringu:</b> liczba terytorialnych par.</p> <p><b>Siedliska szczególnej uwagi:</b> jeziora.</p> <p><b>Terminy i liczba kontroli:</b> Należy wykonać 2 kontrole:</p> <ul style="list-style-type: none"> <li>▪ I kontrola – 3 dekada kwietnia,</li> <li>▪ II kontrola - 1 dekada maja</li> </ul> <p><b>Przebieg kontroli w terenie:</b> Liczymy wszystkie ptaki przebywające na tafli jeziora podczas kontroli i dzielimy tę wartość przez 2. Uzyskany wynik przyjmujemy za liczbę par. Obserwacje nanosimy na mapy w skali 1:50000. Liczenia powinno się prowadzić tylko podczas dobrej pogody (brak wiatru i opadów).</p> <p><b>Teren objęty monitoringiem:</b> jeziora będące głównymi lęgowiskami tego gatunku – Jez. Błotnickie z Radomierskim, Jez. Górskie z Osłonińskim, Jez. Dominickie.</p>
2	<b>BĄK</b> <i>BOTAURUS STELLARIS</i>	<p><b>Wskaźnik monitoringu:</b> liczba odzywających się (huczących) samców.</p> <p><b>Siedliska szczególnej uwagi:</b> jeziora z szerokim pasem szuwarów.</p> <p><b>Terminy i liczba kontroli:</b> Należy wykonać trzy kontrole (1 w kwietniu i 2 w maju):</p>



		<ul style="list-style-type: none"> <li>▪ I kontrola – 3 dekada kwietnia (kontrola poranna – wykonywana od godziny przed do godziny po wschodzie słońca),</li> <li>▪ II kontrola - 1 dekada maja (kontrola wieczorna – wykonywana od godziny przed do godziny po zachodzie słońca),</li> <li>▪ III kontrola - 3 dekada maja (kontrola poranna – wykonywana od godziny przed do godziny po wschodzie słońca).</li> </ul> <p><b>Przebieg kontroli w terenie:</b> Liczenia huczących samców powinny odbywać się z punktów kontrolnych rozmieszczonych w terenie nie rzadziej niż co 300-400 m. Obserwacje nanosimy na mapy w skali 1:50000. Liczenia powinno się prowadzić tylko podczas dobrej pogody (brak wiatru i opadów).</p> <p><b>Teren objęty monitoringiem:</b> cały obszar Przemęckiego Parku Krajobrazowego.</p>
4	<p><b>BOCIAN BIAŁY</b> <i>CICONIA CICONIA</i></p>	<p><b>Wskaźnik monitoringu:</b> liczba zajętych gniazd oraz sukces lęgowy.</p> <p><b>Siedliska szczególnej uwagi:</b> zabudowania wiejskie.</p> <p><b>Terminy i liczba kontroli:</b> Należy wykonać 2 kontrole (1 w kwietniu i 1 w lipcu):</p> <ul style="list-style-type: none"> <li>▪ I kontrola – 3 dekada kwietnia lub 1 dekada maja. Jej celem jest określenie liczby gniazd i sposobu ich zajęcia przez ptaki.</li> <li>▪ II kontrola - w 2 lub 3 dekadzie lipca. Jej celem jest ustalenie produktywności lęgów.</li> </ul> <p><b>Przebieg kontroli w terenie:</b> Przed rozpoczęciem liczenia w terenie należy zaplanować kolejność w jakiej będą odwiedzane miejscowości. Należy skontrolować wszystkie tereny zabudowane. Dodatkowe informacje można uzyskać podczas wywiadu z miejscową ludnością. Obserwacje nanosimy na mapy w skali 1:25000. Notujemy wyniki kontroli według poniższych kodów:</p> <p><b>Wyniki pierwszej kontroli:</b></p> <p>HO - gniazdo nie zajęte</p> <p>H1 - jeden ptak na gnieździe</p> <p>HP - para na gnieździe</p> <p>BU - gniazdo dobudowane</p> <p>KT - kopulacja, toki</p> <p>WYS - ptak w pozycji wysiadywania</p> <p><b>Wyniki drugiej kontroli:</b></p> <p>HO - gniazdo nie zajęte</p> <p>HE - gniazdo zajęte przez jednego ptaka dłużej niż jeden miesiąc w okresie od 14.04 do 15.06</p> <p>HB - gniazdo zajęte przez jednego lub dwa ptaki krócej niż jeden</p>

		<p>miesiąc lub zajmowane w sezonie lęgowym z przerwami</p> <p><b>HPa</b> - gniazdo zajęte przez parę dłużej niż jeden miesiąc w okresie od 14.04 do 15.06</p> <p><b>HPx</b> - gniazdo typu HPa; nie ustalono czy zostały wyprowadzone pisklęta</p> <p><b>HPo</b> - gniazdo typu HPa, z którego nie zostały wyprowadzone pisklęta</p> <p><b>Teren objęty monitoringiem:</b> cały obszar Przemęckiego Parku Krajobrazowego.</p>
6	<p><b>BŁOTNIAK STAWOWY</b> <i>CIRCUS AERUGINOSUS</i></p>	<p><b>Wskaźnik monitoringu:</b> liczba zajętych rewirów.</p> <p><b>Siedliska szczególnej uwagi:</b> starorzecza, doły potorfowe, śródłukowe podtopione trzcinowiska.</p> <p><b>Terminy i liczba kontroli:</b> należy wykonać 2 kontrole:</p> <ul style="list-style-type: none"> <li>▪ I kontrola – druga połowa kwietnia (w celu stwierdzenia obecności ptaków w odpowiednim środowisku),</li> <li>▪ II kontrola – 2 dekada maja (w celu potwierdzenia zajęcia stanowiska)</li> </ul> <p><b>Przebieg kontroli w terenie:</b> kontrole powinny odbywać się w pogodne słoneczne dni, w ciągu całego dnia, przy czym należy pamiętać o tym, że w godzinach 13-15 aktywność ptaków spada.</p> <p><b>Teren objęty monitoringiem:</b> cały obszar Przemęckiego Parku Krajobrazowego.</p>
7	<p><b>ŻURAW</b> <i>GRUS GRUS</i></p>	<p><b>Wskaźnik monitoringu:</b> liczba terytorialnych par.</p> <p><b>Siedliska szczególnej uwagi:</b> tereny podmokle różnego typu (głównie podmokle łąki i zbiorowiska szuwarowe na obrzeżach jezior).</p> <p><b>Terminy i liczba kontroli:</b> należy wykonać 1 kontrolę w okresie 15 03–15 04. Kontrole w późniejszych terminach dają najczęściej zaniżone wyniki.</p> <p><b>Przebieg kontroli w terenie:</b> zalecane jest wykonywanie liczeń przy pomocy 2 uzupełniających się metod:</p> <ul style="list-style-type: none"> <li>▪ nasłuchu odbywających się par z wyznaczonych punktów,</li> <li>▪ bezpośredniej kontroli siedlisk lęgowych (dołów potorfowych, starorzeczy, podtopionych łąk i olsów).</li> </ul> <p>Należy unikać kontroli w dni wietrzne.</p> <p><b>Teren objęty monitoringiem:</b> cały obszar Przemęckiego Parku Krajobrazowego.</p>
8	<p><b>CZAJKA</b> <i>VANELLUS VANELLUS</i></p>	<p><b>Wskaźnik monitoringu:</b> liczba par lęgowych.</p> <p><b>Siedliska szczególnej uwagi:</b> podmokle łąki i pastwiska, grunty orne, zwłaszcza podmokle.</p> <p><b>Terminy i liczba kontroli:</b> należy wykonać 1 kontrolę odpowiednich biotopów w połowie maja.</p>

		<p><b>Przebieg kontroli w terenie:</b> podczas kontroli liczymy zajęte gniazda. Liczenia ptaków dorosłych latających nad kolonią dają niemiernodajne wyniki. Ptaki dorosłe polują w odległości do kilku kilometrów od kolonii. Konieczna może się okazać kontrola koloni przy pomocy łodzi.</p> <p><b>Teren objęty monitoringiem:</b> cały obszar Przemęckiego Parku Krajobrazowego.</p>
9	<p><b>ŚMIESZKA</b> <i>LARUS RIDIBUNDUS</i></p>	<p><b>Wskaźnik monitoringu:</b> liczba par lęgowych.</p> <p><b>Siedliska szczególnej uwagi:</b> jeziora, stawy.</p> <p><b>Terminy i liczba kontroli:</b> należy wykonać 1 kontrolę odpowiednich biotopów w połowie maja.</p> <p><b>Przebieg kontroli w terenie:</b> podczas kontroli liczymy zajęte gniazda. Liczenia ptaków dorosłych latających nad kolonią dają niemiernodajne wyniki. Ptaki dorosłe polują w odległości do kilku kilometrów od kolonii. Konieczna może się okazać kontrola koloni przy pomocy łodzi.</p> <p><b>Teren objęty monitoringiem:</b> cały obszar Przemęckiego Parku Krajobrazowego.</p>
10	<p><b>RYBITWA CZARNA</b> <i>CHLIDONIAS NIGER</i></p>	<p><b>Wskaźnik monitoringu:</b> liczba par lęgowych.</p> <p><b>Siedliska szczególnej uwagi:</b> jeziora, stawy.</p> <p><b>Terminy i liczba kontroli:</b> należy wykonać 1 kontrolę odpowiednich biotopów na przelomie maja i czerwca.</p> <p><b>Przebieg kontroli w terenie:</b> podczas kontroli liczymy zajęte gniazda. Liczenia ptaków dorosłych latających nad kolonią dają niemiernodajne wyniki. Ptaki dorosłe polują w odległości do kilku kilometrów od kolonii. Konieczna może się okazać kontrola koloni przy pomocy łodzi.</p> <p><b>Teren objęty monitoringiem:</b> cały obszar Przemęckiego Parku Krajobrazowego.</p>
11	<p><b>DZIĘCIOŁ ŚREDNI</b> <i>DENDROCOPOS MEDIUS</i></p>	<p><b>Wskaźnik monitoringu:</b> liczba terytorialnych par.</p> <p><b>Siedliska szczególnej uwagi:</b> dąbrowy.</p> <p><b>Terminy i liczba kontroli:</b> należy wykonać 2 kontrole odpowiednich biotopów (w ostatniej dekadzie marca i pierwszej dekadzie kwietnia).</p> <p><b>Przebieg kontroli w terenie:</b> kontrolę wykonujemy z wykorzystaniem stymulacji magnetofonowej. Stanowiska odzywających się ptaków nanosimy na mapy drzewostanowe.</p> <p><b>Teren objęty monitoringiem:</b> projektowany rezerwat „Kwaśna Dąbrowa” obejmujący trzon populacji lęgowej dzięcioła średniego na obszarze Parku.</p>
12	<p><b>PODRÓŻNICZEK</b> <i>LUSCINIA SVECICA</i></p>	<p><b>Wskaźnik monitoringu:</b> liczba śpiewających samców.</p> <p><b>Siedliska szczególnej uwagi:</b> zakrzaczone doły potorfowe, obrzeża olsów zbiorowiska szuwarowe na brzegach jezior.</p> <p><b>Terminy i liczba kontroli:</b> należy wykonać 2 kontrole odpowiednich biotopów:</p> <ul style="list-style-type: none"> <li>▪ I kontrola – 2 i 3 dekada kwietnia (w celu stwierdzenia obecności</li> </ul>

		<p>ptaków w odpowiednim środowisku),</p> <ul style="list-style-type: none"> <li>▪ II kontrola – 1 dekada maja (w celu potwierdzenia zajęcia stanowiska)</li> </ul> <p><b>Przebieg kontroli w terenie:</b> kontrole należy wykonywać w godzinach porannych (godzina przed wschodem słońca do godz. 7) lub wieczornych (godz. 19 do godziny po zachodzie słońca).</p> <p><b>Teren objęty monitoringiem:</b> rezerwat Jez. Trzebidzkie oraz obrzeża jezior: Małego i Wielkiego.</p>
--	--	--

### Ssaki

Obok zwierzyny łownej, której monitoring prowadzony jest przez koła łowieckie, monitoringiem powinny zostać objęte gatunki, których obecność często rodzi konflikty z gospodarką człowieka, takie jak **bóbr** i **wydra**. Są to jednocześnie gatunki o wysokim statusie ochronnym – obydwie znajdują się w zał. II Dyrektywy Siedliskowej

**Tab. 19 Metodyka monitoringu wybranych gatunków i grup ssaków**

L.p.	Gatunek	Metodyka monitoringu
1	<b>BÓBR</b> <i>CASTOR FIBER</i>	<p><b>Wskaźnik monitoringu:</b> liczba stanowisk rodzinnych bobrów.</p> <p><b>Siedliska szczególnej uwagi:</b> jeziora, kanały.</p> <p><b>Terminy i liczba kontroli:</b> Monitoring najlepiej wykonywać w okresie październik – marzec.</p> <p><b>Przebieg kontroli w terenie:</b> Na mapach w skali 1: 25000 notujemy stanowiska rodzinne. Za stanowisko rodzinne należy uznawać miejsca, gdzie znaleziono żeremie, norę lub stwierdzono obfitość śladów (ślady żerowania, magazyny zimowe, „stoliki pokarmowe”), lecz nie udało się odnaleźć nory lub żeremia.</p> <p><b>Teren objęty monitoringiem:</b> cały obszar Przemęckiego Parku Krajobrazowego.</p>
2	<b>WYDRA</b> <i>LUTRA LUTRA</i>	<p><b>Wskaźnik monitoringu:</b> liczba stanowisk ze stwierdzoną obecnością wydr (tropy, ślady, obserwacje bezpośrednie).</p> <p><b>Siedliska szczególnej uwagi:</b> jeziora, kanały.</p> <p><b>Terminy i liczba kontroli:</b> Monitoring wydry powinien być prowadzony w okresie październik - marzec, kiedy gatunek regularnie znakuje terytorium łatwymi do odnalezienia odchodami. Najskuteczniejsze wyniki można uzyskać podczas tropień na śniegu.</p> <p><b>Przebieg kontroli w terenie:</b> Podczas kontroli notujemy na mapach w skali 1:25 000 ślady obecności tego gatunku (tropy, ślady żerowania oraz odchody).</p> <p><b>Teren objęty monitoringiem:</b> wybrane zbiorniki wodne oraz cieki na terenie Parku – Stara Rzeka od wypływu z Jez. Lgińskiego do ujścia do Jez. Lincjusz, jeziora: Górskie i Oslonińskie.</p>

3	NIETOPERZE CHIROPTERA	<p><b>Wskaźnik monitoringu:</b> liczba stwierdzonych osobników (optymalnie z podziałem na osobniki dorosłe i młode).</p> <p><b>Siedliska szczególnej uwagi:</b> strychy kościołów.</p> <p><b>Terminy i liczba kontroli:</b> 1 kontrola w I połowie lipca.</p> <p><b>Przebieg kontroli w terenie:</b> Liczymy nietoperze widoczne na strychu albo zliczmy je podczas wylotów (optymalne będzie zastosowanie obu metod), w zależności od możliwości i gatunku.</p> <p><b>Teren objęty monitoringiem:</b> wszystkie kościoły na terenie Parku.</p>
---	-----------------------	---

#### 8.4 Proponowana tematyka i zakres prac naukowo-badawczych

Proponuje się następującą tematykę oraz zakres prac, których wyniki mogą w przyszłości być pomocne w doskonaleniu ochrony i sposobów gospodarowania zasobami przyrodniczymi:

1. Fauna motyli dziennych zbiorowisk łąkowych Przemęckiego Parku Krajobrazowego.
2. Fauna ważek Przemęckiego Parku Krajobrazowego.
3. Herpetofauna Przemęckiego Parku Krajobrazowego.
4. Lokalizacja szlaków migracyjnych płazów będących w konflikcie z istniejącą infrastrukturą drogową.
5. Obecne gatunki ryb na terenie Przemęckiego Parku Krajobrazowego – perspektywy inwazji i ich wpływ na ekosystemy wód.
6. Liczebność, rozmieszczenie oraz sukces lęgowy bociana białego *Ciconia ciconia* na terenie Przemęckiego Parku Krajobrazowego.
7. Zgrupowania lęgowe ptaków na zbiornikach wodnych będących na różnych etapach procesu lądowania.
8. Awifauna lęgowa projektowanego rezerwatu „Kwaśna Dąbrowa”.
9. Chiropterofauna Przemęckiego Parku Krajobrazowego.