

**REZULTATE TË ANKETËS STRUKTURE
TË NDËRMARRJEVE EKONOMIKE**

RESULTS OF STRUCTURAL
SURVEY OF ECONOMIC ENTERPRISES

2014

**REZULTATE TË ANKETËS STRUKTURE TË
NDËRMARRJEVE EKONOMIKE, 2014**

RESULTS OF STRUCTURAL SURVEY OF
ECONOMIC ENTERPRISES, 2014

Drejtor botimi / Director of Publication:

Mirela MUÇA

Punoi / Prepared:

**Elsa Dhuli
Eriola Gjika
Valmira Bebri
Ermira Palushi
Irsida Nuellari
Endrit Preçi
Kreuzza Meksi**

© Copyright INSTAT 2016

Përpunimi në kompjuter / Computer processing: **Teuta Topi**

Ndalohet riprodhimi i këtij botimi apo transmetimi i tij në cilëndo formë,
pa autorizimin paraprak me shkrim të mbajtësit të së drejtës së autorit.

No part of this publication can be reproduced or transmitted in any form or
by any mean without the prior written permission of the copyright holder.

INSTITUTI I STATISTIKAVE
Blv. "Zhan d'Ark", Nr. 3, Tiranë / Shqipëri
Tel: + 355 4 2222411 / 2233356
Faks: + 355 4 2228300
e-mail: info@instat.gov.al
www.instat.gov.al

Parathënie dhe Falënderime

Publikimi “Rezultate të anketës strukturore pranë ndërmarrjeve ekonomike” përmban të dhëna të detajuara për aktivitetet ekonomike jo bujqësore, sipas degëve të ekonomisë dhe sipas madhësisë së ndërmarrjeve në nivel vendi. Një numër i madh treguesish sigurohen nëpërmjet kryerjes së vrojtimit vjetor pranë ndërmarrjeve.

Statistikat strukturore të ndërmarrjeve japin një përshkrim të strukturës ekonomike të ndërmarrjeve nëpërmjet informacionit të mbledhur nga vrojtimi i aktiviteteve të njësisive të angazhuara në një aktivitet ekonomik. Përcaktimi i prioriteteve bëhet në përputhje me nevojat kombëtare si edhe Rregulloren e Komisionit Evropian, (EC, Euratom) Nr. 58/97, 20 Dhjetor 1996, e amenduar me Rregulloren e Komisionit Evropian, Nr. 295/2008 lidhur me Statistikat Strukturore të Ndërmarrjeve.

Këto statistika i shërbejnë më së miri të gjithë komunitetit të biznesit, politikë-bërësve si edhe akademikëve për të kryer analiza të detajuara të strukturës ekonomike në vend.

Përpjekjet e INSTAT për të pasqyruar realitetin ekonomik dhe financiar si edhe angazhimin e tij për t’iu përgjigjur kërkesave gjithnjë e në rritje të përdoruesve për vendimmarrje, kërkime dhe arsimim në Shqipëri, nëpërmjet ofrimit të statistikave asnjëanëse, transparente dhe të përditësuara, kanë qenë maksimale, por ato nuk do të ishin të mjaftueshme pa vullnetin dhe dëshirën e mirë të ndërmarrjeve që i janë përgjigjur këtij vrojtimi.

Gjej këtu rastin për të shprehur mirënjohjen dhe konsideratën maksimale për ndërmarrjet të cilat, duke vënë në dipozicion informacionin dhe stafin e tyre për t’iu përgjigjur në kohë dhe me cilësi pyetësorit, kanë bërë të mundur realizimin e këtij botimi. Për të patur statistika strukturore të ndërmarrjeve të besueshme dhe të krahasueshme me rajonin e më gjerë kontributi i bizneseve është i pa çmuar.

Përgjegjshmëria e bizneseve për t’iu përgjigjur INSTAT në këtë anketë na vendos para përgjegjësisë për t’iu ofruar shërbime dhe publikime të cilat do t’iu shërbejnë vetë atyre për të kuptuar realitetin e ekonomisë e për t’u përballur me sfidat në të ardhmen.

Tek INSTAT, do të gjeni gjithnjë një partner ku frytet e bashkëpunimit do të jenë të ndërsjellta siç e dëshmon edhe ky publikim.

Preface and Acknowledgement

The publication “Results of structural survey of economic enterprises” contains detailed information for non-agricultural enterprises broke down by economic activities and size class of enterprises. A large number of indicators are provided by annual survey of enterprises.

The main aim of structural business statistics is to show the structure of business sector through information gathered from the survey of active enterprises engaged in an economic activity. The priorities are define conform domestic needs also to European Regulation for Structure Business Statistics, No.58/97, 20 December 1996 amended, by European Regulation No. 295/2008.

Structural Business Statistics serve for business community, policy makers and academics to undertake detailed analysis for economic structure of enterprises.

INSTAT has made the utmost efforts to present the economic and financial reality of enterprises and to respond to the increasing demands for statistical information of decisionmakers, researchers and academics in Albania by providing transparent, neutral and timely statistics. Even though, it would not be enough without the good will of enterprises to answer this survey.

I find the opportunity to express gratitude and maximum consideration for all enterprises that have contributed in this publication by providing timely and quality information. The contribution of enterprises is precious for having reliable and comparable structural business statistics with other countries.

The willingness of enterprises to respond to this survey increases the responsibility of INSTAT for producing more publications and statistical information that will serve to the enterprises for better understanding the economic reality in order to face with future challenges.

INSTAT will always offer you a continuous partnership and a fruitful cooperation as this publication shows.

Mirela MUÇA
Drejtor i Përgjithshëm i INSTAT
Director General of INSTAT

KAPITULLI 1	Rezultate të Anketës Strukturore të Ndërmarrjeve Ekonomike, 2014 Results of Structural Survey of Economic Enterprises, 2014	
KAPITULLI 2	Tabelat me rezultatet të Anketës Strukturore të Ndërmarrjeve Ekonomike, 2014 Tables with results of Structural Survey of Economic Enterprises, 2014	
Tab. 1		20
	Treguesit bazë, të ardhurat e shpenzimet dhe investimet për prodhuesit e të mirave e shërbimeve për treg, sipas aktivitetit ekonomik, 2014 Basic indicators, income statement and investments for all market producers of goods and services, by economic activity, 2014	
Tab. 2		22
	Treguesit bazë, të ardhurat e shpenzimet dhe investimet për prodhuesit e të mirave e shërbimeve për treg, sipas seksioneve, 2014 Basic indicators, income statement and investments for all market producers of goods and services, by sections, 2014	
Tab. 3		26
	Treguesit bazë, të ardhurat e shpenzimet dhe investimet për prodhuesit e të mirave e shërbimeve për treg, sipas madhësisë së ndërmarrjes, 2014 Basic indicators, income statement and investments for all market producers of goods and services, by enterprise size class, 2014	
Tab. 4		28
	Treguesit bazë, të ardhurat e shpenzimet dhe investimet për prodhuesit e të mirave e shërbimeve për treg, sipas aktivitetit ekonomik e madhësisë së ndërmarrjeve, 2014 Basic indicators, income statement and investments for all market producers of goods and services, by economic activity and enterprise size class, 2014	
Tab. 5		32
	Treguesit bazë, të ardhurat e shpenzimet dhe investimet për prodhuesit e të mirave e shërbimeve për treg, për ndërmarrjet në pronësi shtetërore, 2014 Basic indicators, income statement and investments for all market producers of goods and service and publicly owned enterprises, 2014	
Tab. 6		34
	Treguesit bazë, të ardhurat e shpenzimet dhe investimet për prodhuesit e të mirave e shërbimeve për treg, për ndërmarrjet me pronësi shtetërore sipas aktivitetit ekonomik, 2014 Basic indicators, income statement and investments for all market producers of goods and services and publicly owned enterprises by economic activity, 2014	

Tab. 7	38
Treguesit kryesorë makroekonomikë, për prodhuesit e të mirave e shërbimeve për treg, sipas aktivitetit ekonomik, 2014	
Main macroeconomic indicators for all market producers of goods and services, by economic activity, 2014	
Tab. 8	40
Treguesit kryesorë makroekonomikë, për prodhuesit e të mirave e shërbimeve për treg, sipas seksioneve, 2014	
Main macroeconomic indicators for all market producers of goods and services, by sections, 2014	
Tab. 9	44
Treguesit kryesorë makroekonomikë, për prodhuesit e të mirave e shërbimeve për treg, sipas madhësisë së ndërmarrjes, 2014	
Main macroeconomic indicators for all market producers of goods and services, by enterprise size class, 2014	
Tab. 10	46
Treguesit kryesorë makroekonomikë, për prodhuesit e të mirave e shërbimeve për treg, sipas aktivitetit ekonomik e madhësisë së ndërmarrjes, 2014	
Main macroeconomic indicators for all market producers of goods and services, by economic activity and enterprise size class, 2014	
Tab. 11	50
Treguesit kryesorë makroekonomikë, për prodhuesit e të mirave e shërbimeve për treg, për ndërmarrjet në pronësi shtetërore, 2014	
Main macroeconomic indicators for all market producers of goods and services and publicly owned enterprises, 2014	
Tab. 12	52
Treguesit kryesorë makroekonomikë, për prodhuesit e të mirave e shërbimeve për treg, për ndërmarrjet në pronësi shtetërore sipas aktivitetit ekonomik, 2014	
Main macroeconomic indicators for all market producers of goods and services and publicly owned enterprises by economic activity, 2014	
Tab. 13	56
Volumi i ndërtimit sipas llojit të objekteve, 2014	
Volum of construction by types of objects, 2014	
Tab. 14	56
Shitjet neto për transportin rrugor sipas destinacionit dhe madhësisë së ndërmarrjes, 2014	
Turnover of road transport by destination and by size class of enterprise, 2014	

Përmbajtja / Content	fq / pg
Tab. 15	57
Tregues për hotelet, dhomat dhe shtretërit, 2014 Indicators for hotels, rooms and beds, 2014	
Tab. 16	57
Tregues për kapacitetin e restoranteve dhe bar-kafe, 2014 Indicators for capacity of restaurants and cafe' bar, 2014	
KAPITULLI 3 Tabelat me rezultatet kryesore të Anketës Strukturore të Ndërmarrjeve Ekonomike në vite Tables with main results of structural survey of economic enterprises in years	
Tab. 17	59
Tregues bazë e makroekonomikë, të ardhurat e shpenzimet dhe investimet për prodhuesit e të mirave e shërbimeve për treg, 2013-2014 Basic and macroeconomic indicators, income statement and investments for all market producers of goods and services, 2013-2014	
Tab. 18	60
Tregues bazë e makroekonomikë, të ardhurat e shpenzimet dhe investimet për prodhuesit e të mirave e shërbimeve për treg, sipas aktivitetit ekonomik, 2013-2014 Basic and macroeconomic indicators, income statement and investments for all market producers of goods and services by economic activity, 2013-2014	
Tab. 19	62
Tregues bazë e makroekonomikë, të ardhurat e shpenzimet dhe investimet për prodhuesit e të mirave e shërbimeve për treg, sipas madhësisë së ndërmarrjes, 2013-2014 Basic and macroeconomic indicators, income statement and investments for all market producers of goods and services, by enterprise size class, 2013-2014	
Tab. 20	66
Tregues bazë e makroekonomikë, të ardhurat e shpenzimet dhe investimet për prodhuesit e të mirave e shërbimeve për treg, sipas aktivitetit ekonomik e madhësisë së ndërmarrjes, 2013-2014 Basic and macroeconomic indicators, income statement and investments for all market producers of goods and services by economic activity and enterprise size class , 2013-2014	
KAPITULLI 4 Shtojcë metodologjike Methodological appendix	
Fakte mbi statistikat Facts about statistics	71
Klasifikime dhe përkufizime Classifications and definitions	72

Rezultate të Anketës Strukturore të Ndërmarrjeve Ekonomike

Results of Structural Survey of Economic Enterprises

2014

Përmbledhje

Anketa strukturore pranë ndërmarrjeve ka për qëllim të ofrojë informacion mbi strukturën ekonomike, financiare dhe karakteristikat kryesore të ndërmarrjeve të regjistruara në regjistrin statistikor të ndërmarrjeve sipas aktivitetit ekonomik dhe që janë aktive në periudhën referuese Janar - Dhjetor 2014.

Në këtë botim, statistikat janë paraqitur sipas aktivitetit ekonomik, të klasifikuara sipas Nomenklaturës së Veprimtarive Ekonomike (NVE Rev.2) dhe madhësisë së ndërmarrjes, sipas numrit të të punësuarve, (1-4; 5-9; 10-49 dhe 50+ të punësuar).

Numri i ndërmarrjeve ekonomike aktive për vitin 2014 ishte 85.206 duke u rritur me 0,5 përqind krahasuar me vitin 2013. Sipas aktivitetit ekonomik, ndërmarrjet që operojnë në sektorin e tregtisë, zënë 42,7 përqind, ndërsa sipas madhësisë, ndërmarrjet me 1- 4 të punësuar mbizotërojnë me 88,8 përqind ku prodhuesit e shërbimeve zënë 79,1 përqind.

Në tabelën 1 paraqiten treguesit bazë të numrit të ndërmarrjeve, të punësuarve, shitjeve neto dhe investimeve për vitin 2014 sipas aktiviteteve ekonomike.

Introduction

Structural survey of enterprises aims to provide information on the economic, financial structure, and key characteristics of the enterprises registered in the statistical business register by economic activity and are active in the reference period January-December 2014.

In this publication, statistics are presented by economic activity, classified by statistical classification of economic activities (Nace Rev 2) and size class of enterprise, classified by number of employed (1-4, 5-9, 10-49, 50 and more employed).

Number of active economic enterprises in 2014 was 85,206, which increased 0.5 percent compared to 2013. By economic activity, enterprises that operate in trade sector comprise 42.7 percent, while enterprises with 1-4 employed are those which prevail with 88.8 percent where services producers dominate with 79.1 percent.

In table 1 are presented basic indicators like number of enterprises, employed, turnover and investments for 2014 by economic activities.

Tab. 1 Ndërmarrjet, të punësuarit, shitjet neto dhe investimet sipas aktivitetit ekonomik, 2014
Enterprises, employed, turnover and investments by economic activity, 2014

Aktiviteti ekonomik	Ndërmarrjet Enterprises		Të punësuarit Employed		Shitjet neto Turnover		Investimet Investments		Economic activity
	nr. / no.	%	nr. / no.	%	mln Lekë/ mln ALL	%	mln Lekë/ mln ALL	%	
Gjithsej	85,206	100	370,887	100	1,739,465	100	181,278	100	Total
Prodhuesit e të mirave	11,660	14	138,009	37	584,219	34	126,432	71	Goods producers
Industri nxjerrëse	619	1	11,169	3	110,109	6	38,237	21	Mining and quarrying
Industri përpunuese	7,015	8	73,386	20	195,474	11	9,841	6	Manufacturing
En. elek., gazi, uji dhe trajtimi i mbetjeve	531	1	18,708	5	113,165	7	52,687	29	Electricity, gas, water supply & waste manag.
Ndërtim	3,495	4	34,745	9	165,471	10	25,667	15	Construction
Prodhuesit e shërbimeve	73,546	86	232,878	63	1,155,246	66	54,846	29	Services producers
Tregti	36,357	43	91,943	25	869,848	50	20,211	11	Trade
Akomodimi dhe shërbimi ushqimor	14,637	17	36,098	10	32,490	2	1,281	1	Accommodation & food services
Transp., inform., komunikacioni	8,176	10	30,653	8	127,016	7	20,508	11	Transport, information & communication
Shërbime të tjera	14,377	17	74,184	20	125,892	7	12,846	7	Other services

Në vitin 2014, numri i të punësuarve gjithsej është rritur me 26.359 të punësuar ose 7,7 përqind krahasuar me 2013. Prodhuesit e shërbimeve kanë kontribuar me 5,4 përqind, ndërsa prodhuesit e të mirave kanë kontribuar me 2,3 përqind.

In 2014, the number of total employed increased by 26,359 employed or 7.7 percent compared to 2013. Goods and services producers have contributed respectively by 2.3 percent and 5.4 percent in the total increase of employed.

Shitjet neto në 2014 arritën vlerën 1.739 miliardë lekë, duke shënuar një rritje prej 6,3 përqind ndaj vitit 2013. Shitjet e realizuara nga prodhuesit e shërbimeve për 2014 përbëjnë 66,4 përqind të shitjeve gjithsej dhe kontribuojnë me 5,3 përqind në rritjen gjithsej të këtij treguesi.

Turnover in 2014 reached 1,739 billion ALL, which indicated an increase of 6.3 percent compared to 2013. Turnover of services producers constitutes 66.4 percent of total turnover for 2014 and contributed by 5.3 percent in total increase of turnover.

Përsa i përket investimeve dallohet një rritje e tyre prej 11,3 përqind në vitin 2014, ku investimet nga ndërmarrjet kapën vlerën 181 miliardë lekë, në krahasim me 163 miliardë lekë që u investuan në 2013. Ndryshe nga treguesit e tjerë, prodhuesit e të mirave dhanë kontributin më të madh në rritje duke përbërë 69,7 përqind të investimeve gjithsej për 2014 nga 56,9 përqind që përbënin në 2013.

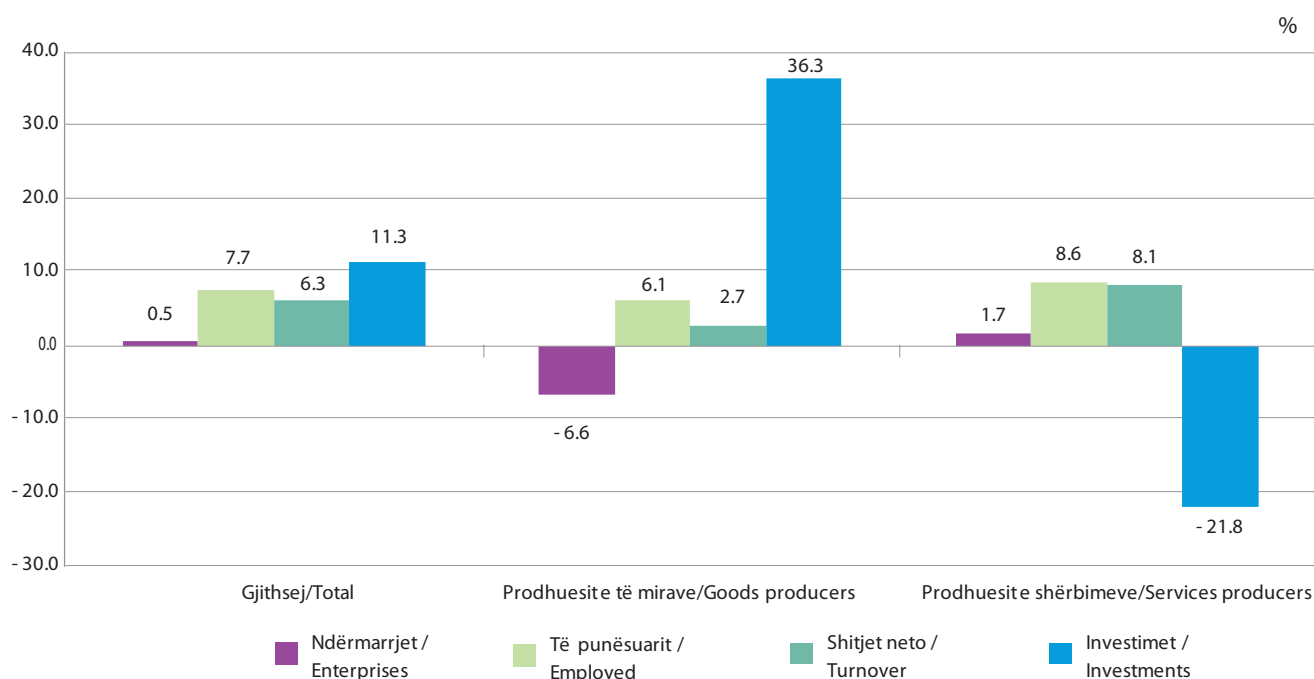
In 2014 enterprises invested 181 billion ALL compared to 163 billion ALL that were invested in 2013 or 11.3 percent more. The situation for investments is different compared with other basic indicator because goods producers have the major contribution on investments increase. Investments of this group constitute 69.7 percent on total investments for 2014 from 56.9 percent in 2013.

Figura 1 pasqyron ndryshimet në përqindje të treguesve bazë të numrit të ndërmarrjeve, të punësuarve, shitjeve neto dhe investimeve nga krahasimi i rezultateve të vrojtimit për vitin 2014 me rezultatet e vitit 2013 për gjithsej aktivitetet e mbuluara nga vrojtimi dhe gjithashtu ecurinë e këtyre treguesve për prodhuesit e të mirave dhe shërbimeve.

The figure 1 presents the growth rate of basic indicators of number of enterprises, employed, turnover and investments resulted by the comparison of the survey results for 2014 with 2013 for total activities covered in the survey as well as the growth rate of goods and services producers.

Fig.1 Përqindja e ndryshimit të numrit të ndërmarrjeve, të punësuarve, shitjeve neto dhe investimeve, 2014/2013

Growth rate of number of enterprises, employed, turnover and investments 2014/2013



Rezultatet e Anketës Strukturore të Ndërmarrjeve, shprehin se shitjet neto për të punësuar, për vitin 2014 kanë pësuar rënie me 1,3 %, si rezultat i rritjes së numrit të të punësuarve (7,7 %) me një ritëm më të lartë sesa shitjet neto (6,3 %). Situata paraqitet e njëjtë për prodhuesit e të mirave dhe shërbimeve. Rritja e punësimit me përkatësisht 6,1 përqind dhe 8,6 përqind përkundrejt rritjes së shitjeve neto me 2,7 përqind dhe 8,1 përqind rezultoi në rënie të shitjeve neto për të punësuar për prodhuesit e të mirave dhe shërbimeve përkatësisht me 0,4 përqind dhe 3,2 përqind.

Ecuria e shitjeve neto për të punësuar sipas prodhuesve të të mirave dhe shërbimeve për vitet 2013-2014 jepet grafikisht në figurën 2.

Based on Annual Structural Survey results is concluded that turnover per employed in 2014 is decreased 1.3 % as result of an higher increase in number of employed (7.7%) compared to the turnover increase (6.3 %). The same situation is reflected in the goods and services producers. The increase of employed respectively by 6.1 percent and 8.6 percent related to the turnover increased by 2.7 percent and 8.1 percent resulted in the decrease of turnover per employed by 0.4 percent and 3.2 percent, respectively for goods and services producers.

Turnover per employed for goods and services producers as comparison of two years, 2013-2014 is presented in the figure 2.

Fig.2 Shitjet neto për të punësuar, 2013- 2014
Turnover per employed, 2013-2014



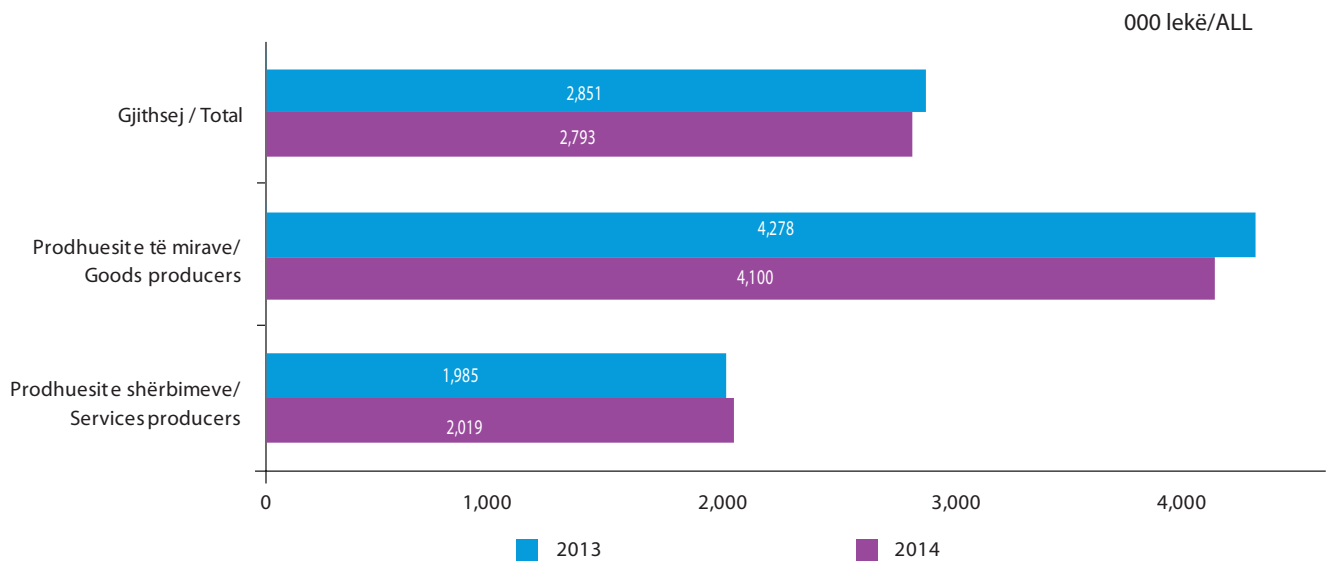
Prodhimi është aktivitet i ushtruar nën kontrollin dhe përgjegjësinë e një ndërmarrjeje që kombinon burimet në fuqi punëtore, kapital dhe produkte e shërbime për të prodhuar produkte ose kryer shërbime. Për të studiuar efektin e fuqisë punëtore tek ky tregues, llogaritet vlera e prodhimit për të punësuar. Ky tregues për 2014 është 2.793 mijë lekë për të punësuar nga 2.851 mijë lekë për të punësuar rezultuar në 2013. Vlera e prodhimit për të punësuar është më i lartë tek prodhuesit e të mirave (4.100 mijë lekë për të punësuar) në krahasim me prodhuesit e shërbimeve (2.019 mijë lekë për të punësuar).

Ecuria e vlerës së prodhimit për të punësuar sipas prodhuesve të të mirave dhe shërbimeve për vitet 2013-2014 jepet grafikisht në vijim në figurën 3.

The production is an activity carried out under the control and responsibility of an enterprise, which combines the sources of employed and capital, goods and services to produce goods and services. For studying the effect of employed in this indicator is calculated the production value per employed. In 2014, this indicator is 2,793 thousand ALL per employed from 2,851 thousand ALL resulted in 2013. Production value per employed is higher in goods producers compared with services producers, respectively 4,100 thousand ALL per employed and 2,019 thousand ALL per employed.

Production value per employed for goods and services producers as comparison of two years, 2013-2014 is presented below in the figure 3.

Fig.3 Vlera e prodhimit për të punësuar, 2013- 2014
Production value per employed, 2013-2014



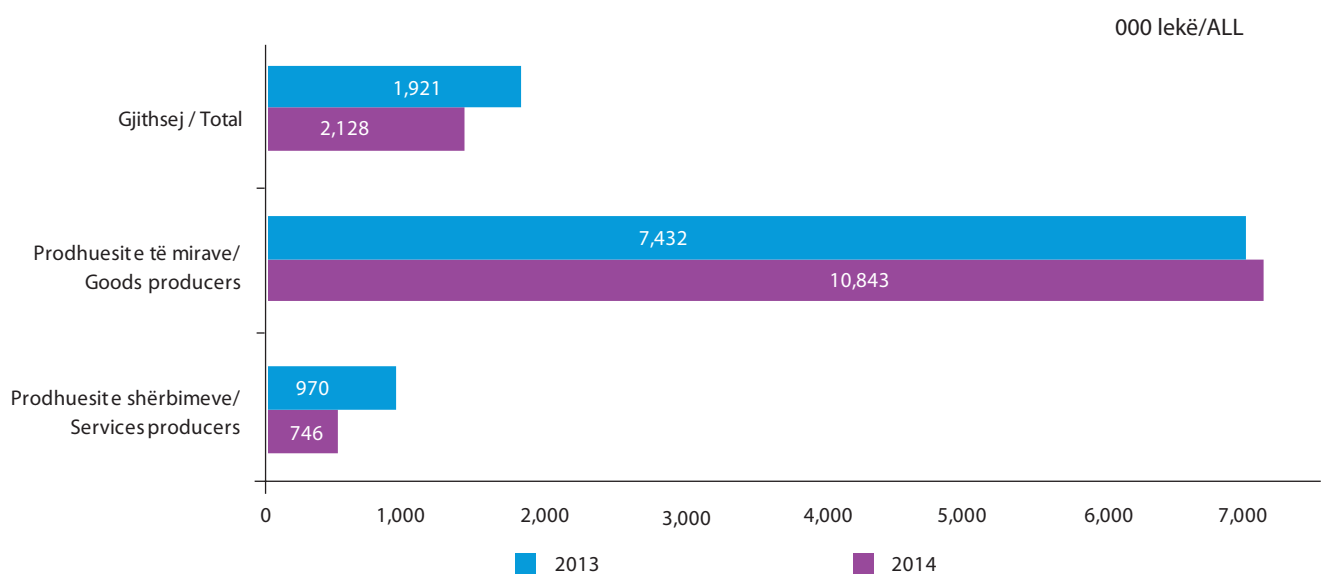
Ndër treguesit makroekonomikë të llogaritur është edhe vlera mesatare e investimeve të kryera nga një ndërmarrje. Ky tregues është rritur me 10,7 përqind në 2014 krahasuar me 2013.

Investments per enterprise is another macroeconomic indicator calculated in this publication. In 2014 this indicator increased 10.7 percent compared with 2013.

Ecuria e investimeve mesatare realizuar nga një ndërmarrje, e detajuar sipas prodhuesve të të mirave dhe shërbimeve për vitet 2013-2014 jepet grafikisht në vijim (Fig.4).

Average investment realised by an enterprises as a comparison for two years, 2013-2014 is presented in the figure below (Fig.4) for goods and services producers.

Fig.4 Investimet për ndërmarrje, 2013- 2014
Investments per enterprise, 2013-2014



Nga raporti i numrit të të punësuarve me numrin e ndërmarrjeve aktive rezulton se mesatarisht një ndërmarrje ka punësuar katër persona gjatë vitit 2014. Në ndërmarrjet e prodhuesve të të mirave janë punësuar mesatarisht dymbëdhjetë persona, ndërkaq tek ndërmarrjet prodhuese të shërbimeve janë punësuar tre persona.

Based on the results of this publication, the average number of employed per one enterprise is four persons. For goods producers an enterprise engaged twelve persons while in services producers an enterprise engaged three persons.

Komente sipas aktivitetit ekonomik

Pjesa më e madhe e ndërmarrjeve, 86,3 përqind, operojnë në aktivitetet e shërbimeve dhe kryesisht në sektorin e tregtisë (ku përfshihen, tregtia me shumicë dhe pakicë dhe riparimi i automjeteve). Në tregti operojnë 42,7 përqind e ndërmarrjeve të cilat përbëjnë 50,0 përqind të shitjeve neto nga të gjitha ndërmarrjet së bashku. Në rritjen gjithsej prej 6,3 përqind, ndërmarrjet tregtare kanë kontribuar me 4,4 përqind.

Të punësuarit në këtë sektor zënë 24,8 përqind të numrit të të punësuarve gjithsej. Në tregti është investuar vetëm 11,1 përqind e vlerës gjithsej të investimeve të kryera në të gjithë aktivitetet ekonomike të mbuluara në vërtetim.

Shitjet neto në sektorin e shërbimeve të tjera (arsimi dhe shëndetësia private, shërbime administrative, profesionale, shkencore dhe teknike, etj.) janë rritur 27,4 përqind krahasuar me një vit më parë. Ky sektor ka shënuar rritjen më të lartë prej 22,9 përqind në numrin e të punësuarve gjithsej dhe 7,6 përqind në numrin e ndërmarrjeve aktive gjate vitit 2014. Investimet e realizura nga gjithë prodhuesit e shërbimeve rezultojnë me rënie.

Struktura në përqindje e treguesve bazë sipas aktiviteteve ekonomike për prodhuesit e shërbimeve për vitin 2014 jepet në figurën 5.

Comments by economic activity

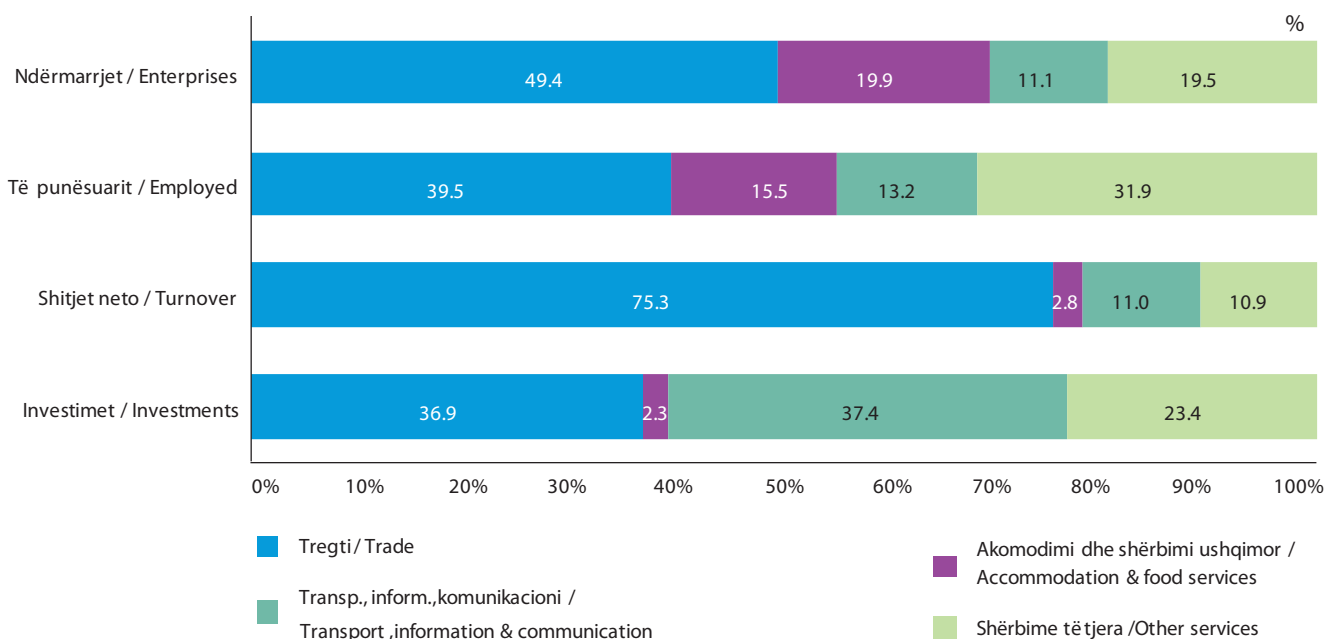
Most of the enterprises, 86.3 percent, operate in the service activities and mainly in trade sector (including trade of vehicles, wholesale and retail trade). In trade sector operates 42.7 percent of enterprises which constitute 50.0 percent of total turnover realized by all enterprises. This sector contributed by 4.4 percent in the total turnover increase of 6.3 percent.

This sector engaged 24.8 percent of the total number of employed. In trade sector investments are only 11.1 percent of the total value of investments made in all economic activities covered in the survey.

Turnover in other services sector (private health and education, administrative and professional, scientific and technical activities etc.) increased 27.4 percent compared with previous year. This sector had the highest increase of total number of employed by 22.9 percent and number of active enterprises by 7.6 percent. Investments decreased in all activities of services producers.

A detail structure of basic indicators for 2014, by economic activities for services producers is presented below in figure 5.

Fig.5 Struktura e treguesve bazë sipas aktiviteteve ekonomike për prodhuesit e shërbimeve, 2014
Basic indicators structure by economic activities for services producers, 2014



Ndërmarrjet e prodhimit të të mirave ku përfshihen sektorët e industrisë nxjerrëse, përpunuese, energjisë elektrike, gazit, ujit dhe menaxhimit të mbetjeve si edhe ndërtimi, kanë kontribuar me rreth 33,6 përqind në realizimin e shitjeve neto. Sektori me ndikimin më të madh në prodhuesit e të mirave, pothuajse në të gjithë treguesit, e ka sektori i industrisë përpunuese për numrin e ndërmarrjeve aktive (8,2 përqind), numrin e të punësuarve (19,8 përqind) dhe shitjeve neto (11,2 përqind). Sektori me përqindjen më të madhe të investimeve është sektori i energjisë elektrike, gazit, ujit dhe menaxhimit të mbetjeve me 29,1 përqind.

Për prodhuesit e të mirave, sektori i industrisë përpunuese ka normën më të lartë të rënies të numrit të ndërmarrjeve aktive (11,3 përqind). Sektori i ndërtimit pati normën më të ulët të rritjes së treguesit të punësimit për prodhuesit e të mirave me 3,4 përqind. Përqindja e investimeve të kryera nga ky sektor u rrit duke zënë 14,2 përqind të investimeve gjithsej nga 4,7 përqind në vitin e kaluar.

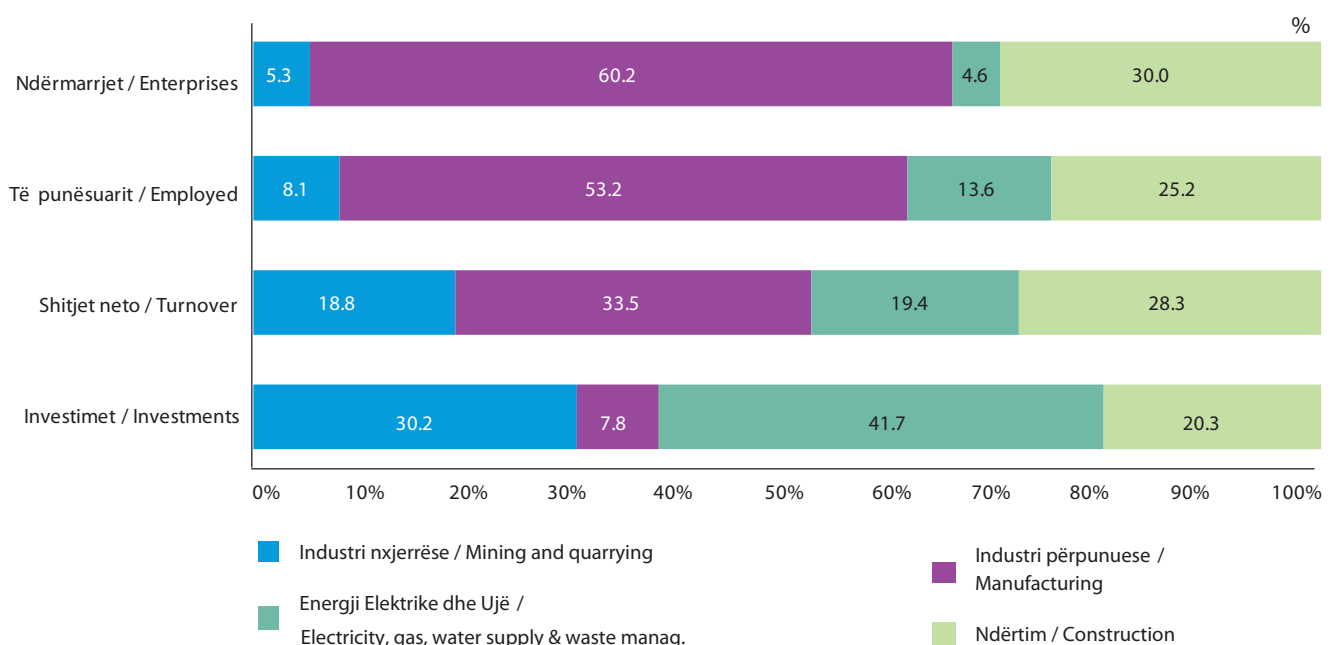
Struktura në përqindje e treguesve bazë sipas aktiviteteve ekonomike për prodhuesit e të mirave për vitin 2014 jepet në figurën 6.

Enterprises of producers of goods, including mining and quarrying, manufacturing, electricity, gas, water supply and waste management and construction sector have contributed approximately 33.6 percent of the total turnover realized. Manufacturing sector dominates in producers of goods in number of active enterprises (8.2 percent), employed (19.8 percent) and turnover (11.2 percent). Sector of electricity, gas, water supply and waste management has the largest percent of investments in goods producers by 29.1 percent.

In goods producers, manufacturing sector has the largest decrease rate in number of active enterprises (11.3 percent). Construction sector had the lowest employment rate in goods producers by 3.4 percent. The investment percentage realized by this sector increased in 14.2 percent of total investments from 4.7 percent compared with previous year.

A detail structure of basic indicators for 2014, by economic activities for goods producers is presented in figure 6.

Fig.6 Struktura e treguesve bazë sipas aktiviteteve ekonomike për prodhuesit e të mirave, 2014
Basic indicators structure by economic activities for goods producers, 2014



Përqindja e ndryshimit të shitjeve neto paraqitet me rritje si për prodhuesit e të mirave ashtu dhe prodhuesit e shërbimeve. Kontributi i prodhuesve të shërbimeve ka qënë krahasimisht më i lartë se prodhuesit e të mirave në këtë tregues. Bazuar në aktivitetet ekonomike situata paraqitet ndryshe për sektorin e ndërtimit dhe sektorin e transportit, informacionit dhe komunikacionit ku përqindjet e ndryshimit të shitjeve neto janë përkatësisht -7,5 përqind dhe -9,4 përqind.

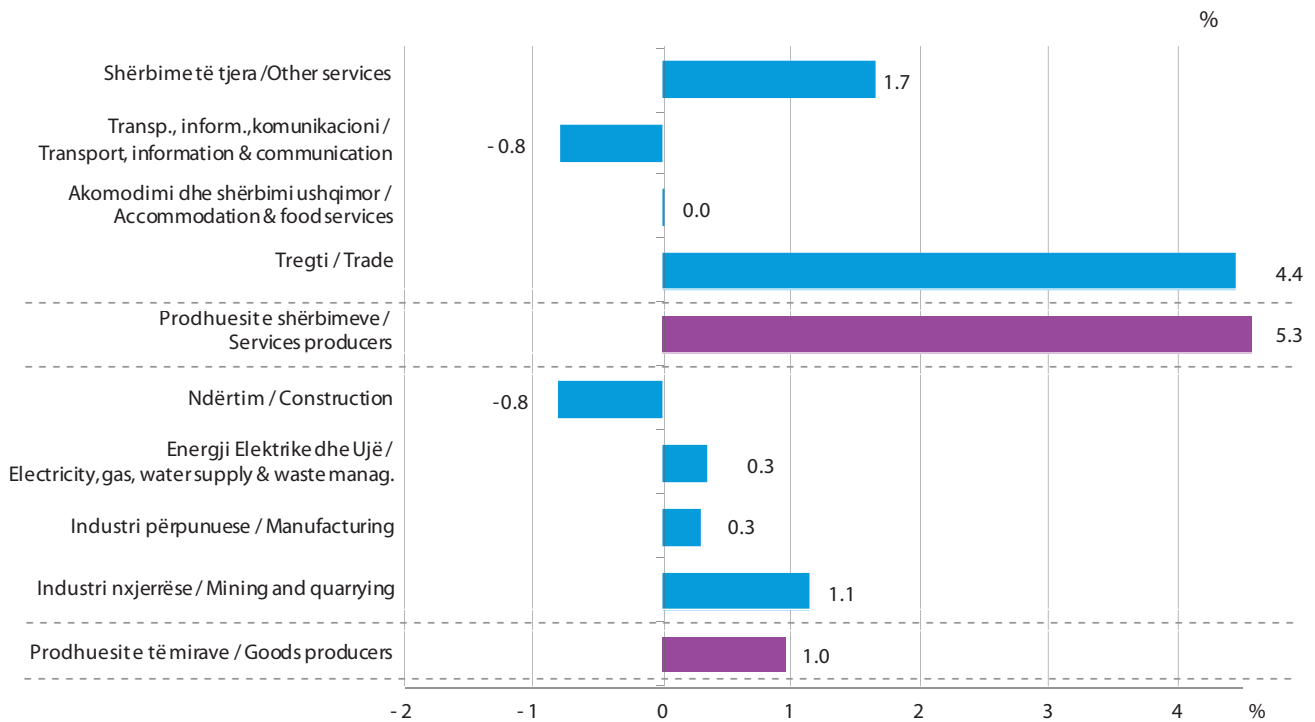
Turnover growth rate has a positive trend for goods and services producers. Services producers contribution is higher related to the goods production for this indicator. Based on economic activity the situation differs for construction sector and transport, information and communication transport where the turnover growth rate has negative trend, respectively -7.5 percent and -9.4 percent.

Në vijim jepet grafikisht kontributi që jep secili nga aktivitetet ekonomike për prodhuesit e të mirave dhe shërbimeve në ndryshimin në përqindje të vlerës gjithsej të shitjeve neto.

Shuma e kontributeve me vlera pozitive dhe negative jep ndryshimin vjetor të këtij treguesi. Edhe pse ndryshimi vjetor i shitjeve neto për prodhuesit e të mirave dhe shërbimeve është përkatësisht 2,7 përqind dhe 8,1 përqind kontributi i tyre në ndryshimin prej 6,3 përqind të shitjeve neto gjithsej është përkatësisht 1,0 përqind dhe 5,3 përqind.

Below is presented the contribution of economic activities for goods and services producers as turnover growth rate. The sum of positive and negative contribution for each economic activity presents the annual turnover growth rate. Even the annual turnover percentage of change for goods and services producers is respectively 2.7 percent and 8.1 percent, their contribution in the annual turnover growth rate of 6.3 percent is respectively 1.0 percent and 5.3 percent.

Fig.7 Kontributi i aktiviteteve ekonomike në ndryshimin e shitjeve neto, 2013-2014
Economic activities contribution in turnover growth rate, 2013-2014



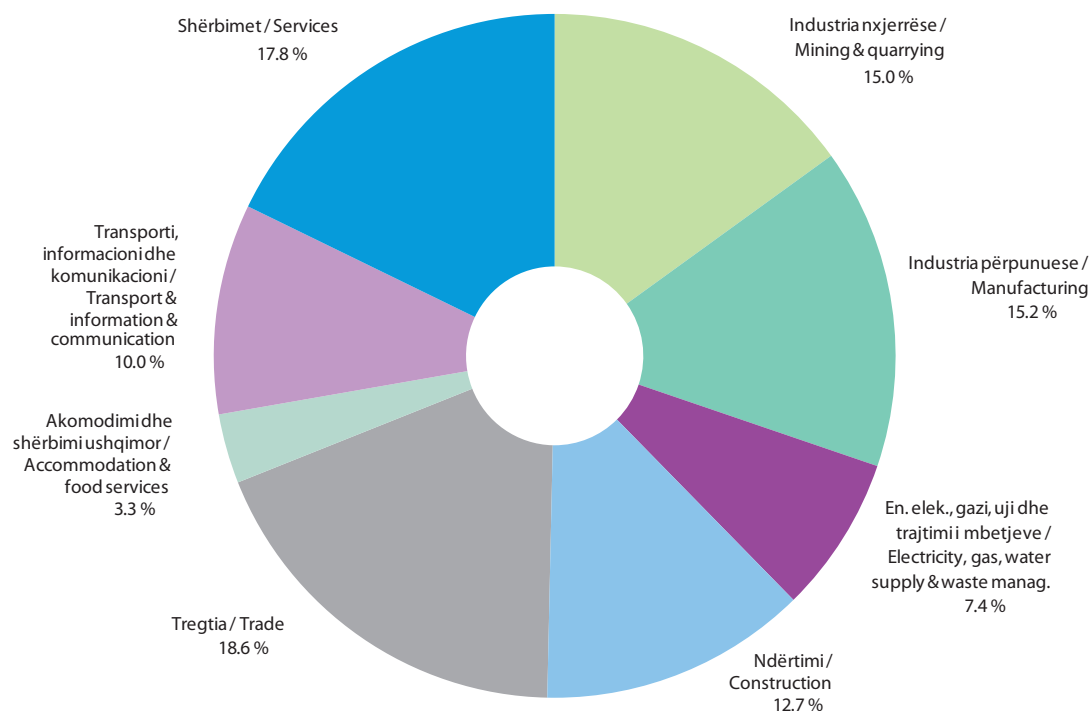
Vlera e shtuar është treguesi makroekonomik më i rëndësishëm i cili llogaritet si diferencë e prodhimit të realizuar nga ndërmarrja me konsumin ndërmjetës. Nga analiza sektoriale e këtij treguesi vihet re se kontributin më të madh e ka dhënë sektori i tregtisë me 18,6 përqind të vlerës së shtuar gjithsej. Për sa i përket prodhuesve të të mirave, kontributin më të madh e ka dhënë industria përpunuese me 15,2 përqind.

Value added is the most important macroeconomic indicator calculated in this publication. Value Added represents the difference between the production and intermediate consumption. Based on the sectorial analyses, the trade sector has the major contribution in value added by 18.6 percent of the total value added. Related to the goods producers, Manufacturing sector has the major contribution by 15.2 percent.

Në figurën në vijim (fig.8) jepet grafikisht struktura në përqindje e vlerës së shtuar për secilën nga aktivitetet ekonomike për vitin 2014.

Below (Figure 8) is presented the structure of value added as a percentage of each of the economic activities for 2014.

Fig.8 Struktura e vlerës së shtuar sipas aktiviteteve ekonomike, 2014
Value added structure by economic activities, 2014



Komente sipas madhësisë së ndërmarrjeve

Statistikat strukturore të ndërmarrjeve sigurojnë informacion edhe sipas madhësisë së ndërmarrjeve (përcaktuar në termat e numrit të personave të punësuar).

Në ndërmarrjet ekonomike, rezultat aktive gjatë vitit 2014, janë punësuar 370.887 persona. Ndërmarrjet me 50 e më shumë të punësuar kanë 39,7 përqind të numrit gjithsej të të punësuarve, të cilët realizuan 44,6 përqind të shitjeve neto dhe kryen 65 përqind të investimeve. Në këtë grup ndërmarrjesh, (prej 50 e më shumë të punësuar), dominojnë prodhuesit e të mirave përkundrejt ndërmarrjeve prodhuese të shërbimeve për numrin e ndërmarrjeve aktive (57,4 përqind), numrin e të punësuarve (54,7 përqind) dhe investimeve të realizuara (76,3 përqind).

Ndërmarrjet me 1-4 të punësuar kanë 31,7 përqind të të punësuarve gjithsej të cilët kanë realizuar 13,8 përqind të shitjeve neto. Ndërmarrjet e vogla janë dominuese në prodhuesit e shërbimeve përkundrejt prodhuesve të të mirave për numrin e ndërmarrjeve aktive (89,1 përqind), numrin e të punësuarve (87,1 përqind). dhe shitjeve neto (81,3 përqind).

Në tabelën në vijim (Tab.2) paraqiten treguesit bazë të numrit të ndërmarrjeve, të punësuarve, shitjeve neto dhe investimeve për vitin 2014 sipas madhësisë së ndërmarrjes.

Comments by size group of enterprises

Structural statistics also provide information for enterprises by size groups (defined in terms of the number of persons employed).

In total active enterprises in 2014, were employed 370,887 persons. Enterprises with 50 and more employed have engaged 39.7 percent of the total number of employed which has realised 44.6 percent of total turnover and has invested 65 percent of total investments. In this size class of enterprise with 50 and more employed, goods producers dominates on the number of active enterprises (57.4 percent), employed (54.7 percent) and investments (76.3 percent).

Enterprises with 1-4 employed engaged 31.7 percent of the total employed and realized 13.8 percent of total turnover. Small enterprises dominate in services producers on number of active enterprises (89.1 percent), employed (87.1 percent) and turnover (81.3 percent).

In the below table is presented the structure in value and percentage for basic indicators like number of enterprises, employed, turnover and investments for 2014 by size class of enterprises.

Tab.2 Ndërmarrjet, të punësuarit, shitjet neto, investimet sipas madhësisë së ndërmarrjes, 2014
Enterprises, employed, turnover, investments by size class of enterprise, 2014

Madhësia e ndërmarrjes	Ndërmarrjet Enterprises		Të punësuarit Employed		Shitjet neto Turnover		Investimet Investments		Size class of enterprise
	nr. / no.	%	nr. / no.	%	mln Lekë/ mln ALL	%	mln Lekë/ mln ALL	%	
Gjithsej	85,206	100	370,887	100	1,739,465	100	181,278	100	Total
1-4 të punësuar	75,645	89	117,646	32	240,299	14	21,411	12	1-4 employed
5-9 të punësuar	4,720	6	29,113	8	202,771	12	14,630	8	5-9 employed
10-49 të punësuar	3,977	5	76,785	21	520,359	30	27,434	15	10-49 employed
50+ të punësuar	863	1	147,344	40	776,036	45	117,803	65	50+ employed

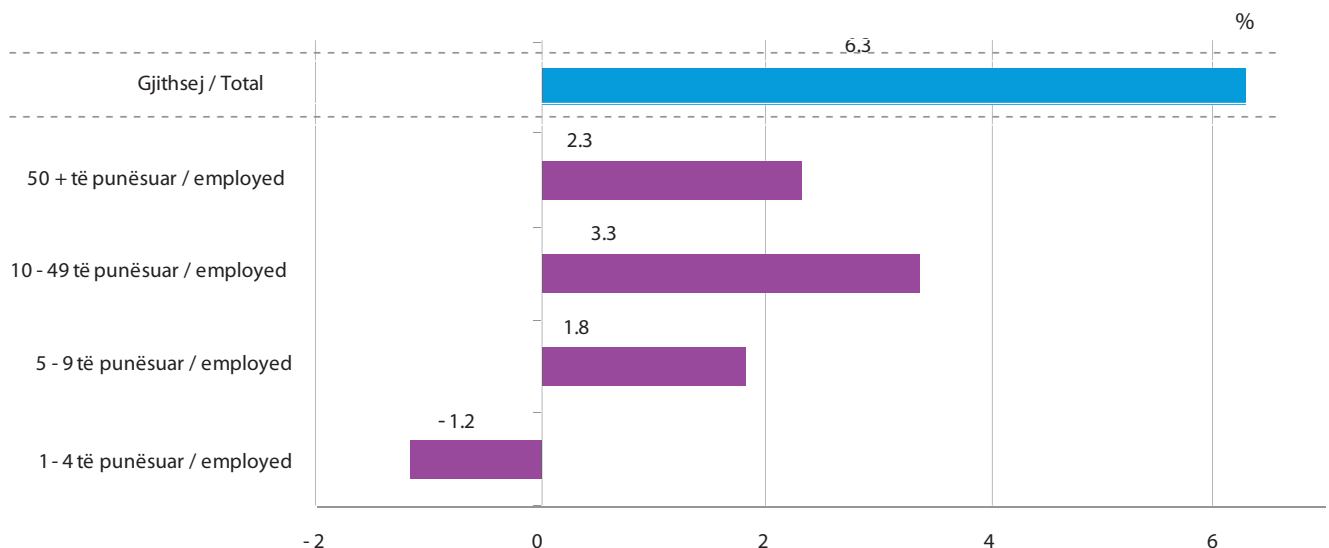
Nga rezultatet vërehet se edhe pse ndërmarrjet me 50 edhe më shumë të punësuar zënë 44,6 përqind të shitjeve neto kanë kontribuar me vetëm 2,3 përqind në ndryshimin vjetor gjithsej të shitjeve neto. Ndërmarrjet me 10-49 të punësuar kanë dhënë kontributin më të madh në ndryshimin e shitjeve neto me 3,3 përqind.

Në vijim (Fig.9) jepet grafikisht kontributi që jep secila nga grupimet e ndërmarrjeve sipas punësimit në ndryshimin në përqindje të vlerës gjithsej të shitjeve neto. Shuma e kontributeve me vlera pozitive dhe negative jep ndryshimin vjetor të këtij treguesi.

Based on the results of 2014, enterprises with 50 and more employed has contributed by 2.3 percent in total annual growth rate of turnover even they have the highest share of turnover by 44.6 percent. Enterprises with 10-49 employed have the major contribution in turnover growth by 3.3 percent.

Below (figure 9) is presented the contribution of enterprises grouped by number of employed in total turnover growth rate. The sum of positive and negative contribution for each group presents the total turnover growth rate.

Fig.9 Kontributi në ndryshimin e shitjeve neto të ndërmarrjeve sipas madhësisë, 2013-2014
Contribution in turnover growth rate of enterprises by size class, 2013-2014



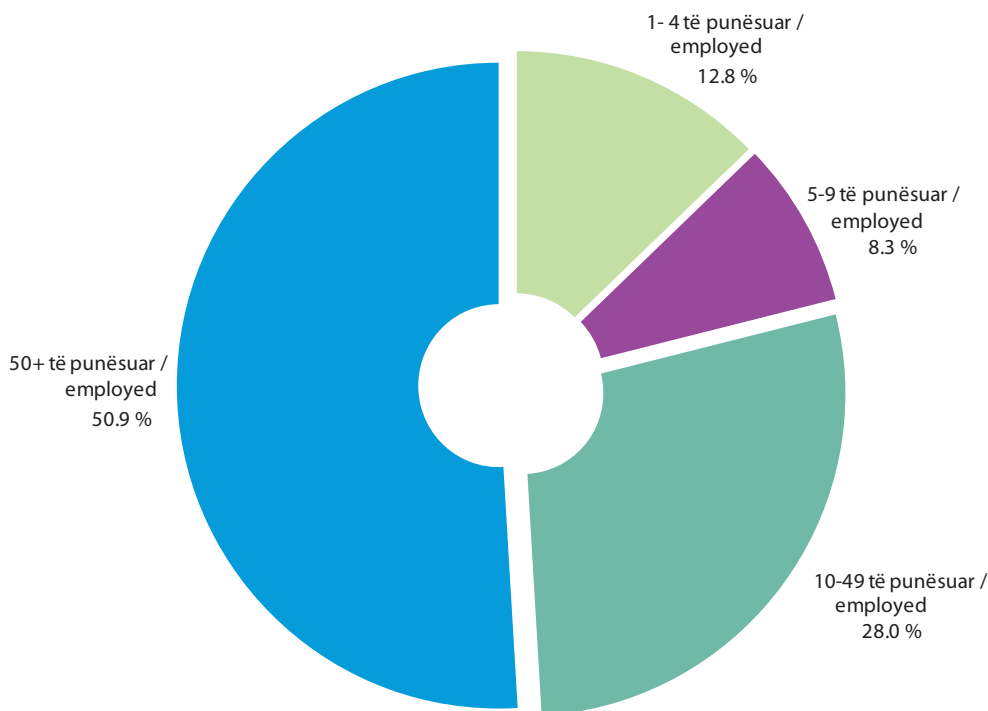
Ndërmarrjet me 50 dhe më shumë të punësuar edhe pse përbëjnë vetëm 1,0 përqind të ndërmarrjeve aktive realizojnë 50,9 përqind të vlerës gjithsej të prodhimit.

Në figurën në vijim jepet grafikisht struktura në përqindje e prodhimit për secilën nga grupimet e ndërmarrjeve sipas punësimit për vitin 2014.

Enterprises with 50 and more employed although with the smallest share 1.0 percent in the total active enterprise population generated 50.9 percent of total production.

In the below figure is presented the structure of production as a percentage of each of the enterprises size class for 2014.

Fig.10 Struktura e prodhimit sipas madhësisë së ndërmarrjes, 2014
Production structure by enterprises size class, 2014



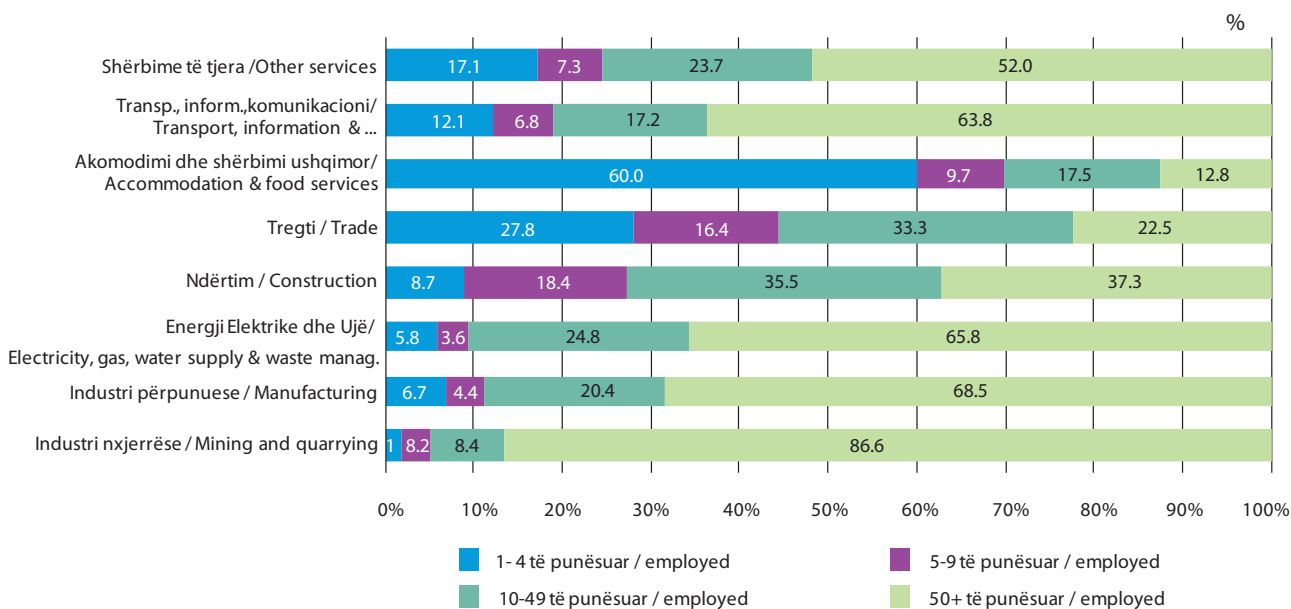
Sektori i akomodimit dhe shërbimit ushqimor është i vetmi sektor ku ndërmarrjet me 1-4 të punësuar realizojnë përqindjen më të madhe të vlerës së shtuar. Ndërmarrjet me 10-49 të punësuar realizojnë përqindjen më të madhe të vlerës së shtuar për sektorin e tregëtisë. Në sektorët e tjerë, ndërmarrjet me 50 dhe më shumë të punësuar realizojnë përqindjen më të madhe të vlerës së shtuar.

Accommodation and food services sector is the only sector where enterprises with 1-4 employed generate the major percentage of total value added. Enterprises with 10-49 employed generate the major percentage of total value added in trade sector. In all other sectors, the major percentage of the total value added is generated by enterprises with 50 and more employed.

Në figurën në vijim (Fig.11) jepet grafikisht struktura në përqindje e vlerës së shtuar për secilën nga aktivitetet ekonomike dhe madhësisë së ndërmarrjes për vitin 2014.

Below (Figure 11) is presented the structure of value added as a percentage of each of the economic activities and enterprise size class for 2014.

Fig.11 Struktura e vlerës së shtuar sipas aktivitetit ekonomik dhe madhësisë së ndërmarrjes, 2014
Value added structure by economic activities and enterprise size class, 2014



**TABELAT ME REZULTATET TË ANKETËS
STRUKTURETË TË NDËRMARRJEVE EKONOMIKE**

TABLES WITH RESULTS OF STRUCTURAL
SURVEY OF ECONOMIC ENTERPRISES

2014

Tab.1

Treguesit bazë, të ardhurat e shpenzimet dhe investimet për prodhuesit e të mirave e shërbimeve
 Basic indicators, income statement and investments for all market producers of goods and services,

Milion Lekë

Treguesit	Të gjithë prodhuesit për treg	Prodhuesit e të mirave	Industria nxjerrëse	Industria përpunuese	En. elek., gazi, uji dhe trajtimi i mbetjeve	Ndërtimi
NVE Rev.2	All market producers	Goods producers	Mining & quarrying	Manufacturing	Electricity, gas, water supply & waste manag.	Construction
	05-96 excl 64-66; 84; 94	05-43 excl 33	05-09	10-32	35-39	41-43
Treguesit bazë						
Numri i ndërmarrjeve	85,206	11,660	619	7,015	531	3,495
Të punësuar gjithsej, nr.mes.vjet.	370,887	138,009	11,169	73,386	18,708	34,745
Të punës. me pagesë, nr.mes.vjet	286,771	128,045	10,807	66,293	18,409	32,536
Të punës. gjithsej në fund të vitit	387,201	143,716	11,703	75,629	19,573	36,811
Femra	144,464	56,073	1,278	44,491	5,026	5,278
Të vetëpunësuar	91,623	11,704	601	7,551	447	3,105
Të pun.me pagesë	295,578	132,012	11,102	68,077	19,126	33,707
Të ardhurat e shpenzimet						
Të ardhura nga:						
Shitjet neto	1,739,465	584,219	110,109	195,474	113,165	165,471
Ndrysh. gjendjes të prodhimit të gatshëm dhe në proces	-1,760	-4,097	-4,186	1,751	44	-1,706
Të ardhura të tjera	59,297	33,674	920	4,409	14,816	13,529
Të ardhura gjithsej	1,797,002	613,796	106,842	201,635	128,025	177,294
Shpenzime për:						
Materiale dhe furnitura	604,711	348,721	40,813	125,307	72,538	110,063
Mallra	710,269	20,747	696	7,758	10,199	2,093
Shpenzime personeli	154,727	68,736	13,669	26,577	11,202	17,288
Paga	128,438	58,582	11,885	22,266	9,420	15,011
Trajtime e shpërblime	2,918	1,169	386	312	372	98
Sigurime shoqërore	23,370	8,984	1,398	3,999	1,409	2,178
Shpenzime të tjera	220,633	148,840	25,477	44,781	47,965	30,617
Shpenzime gjithsej	1,690,340	587,044	80,656	204,423	141,905	160,061
Fitimi neto/ Humbjet	106,662	26,753	26,187	-2,788	-13,879	17,234
Të ardhura dhe shpenzime financiare	-27,538	-20,922	-1,335	-5,907	-11,181	-2,499
Investime						
% e ndërmarrjeve me investime	8.4	15.8	15.6	13.7	22.0	19.2
Investime gjithsej	181,278	126,432	38,237	9,841	52,687	25,667
Ndërtesa	28,939	19,500	355	1,403	12,881	4,860
Ndërtime dhe instalime	5,886	1,417	16	203	553	646
Inst.teknike, makineri e pajisje	101,755	80,314	35,684	4,942	34,823	4,865
Mjete transporti	13,553	6,463	293	577	754	4,838
Tokë	4,208	1,467	21	558	118	770
Investime të tjera	26,937	17,271	1,868	2,157	3,559	9,687

për treg, sipas aktiviteteve ekonomike, 2014
by economic activity, 2014

Million ALL

Prodhuesit e shërbimeve Services producers	Tregtia Trade	Akomodimi dhe shërbimi ushqimor Accommodation & food services	Transporti, informacioni dhe komunikacioni Transport & information communication	Shërbimet Services	Indicators
33; 45-96 excl 64-66; 84; 94	45; 46; 47	55;56	49-53; 58-63	33; 68-82;85-96 excl 94	NAVE Rev.2
Basic indicators					
73,546	36,357	14,637	8,176	14,377	Number of enterprises
232,878	91,943	36,098	30,653	74,184	Annual average number of employed
158,726	55,940	19,420	22,814	60,553	Annual average number of employees
243,485	96,394	37,374	32,018	77,699	Employed yearend
88,391	35,456	13,647	8,202	31,087	Female yearend
79,919	39,437	17,376	8,411	14,694	Selfemployed yearend
163,566	56,957	19,998	23,607	63,004	Employees yearend
Income statement					
Income from:					
1,155,246	869,848	32,490	127,016	125,892	Turnover
2,337	2,248	22	-31	97	Change in stocks of work in progress, finished goods and work on contract
25,623	15,171	727	5,690	4,035	Other income
1,183,205	887,267	33,239	132,675	130,025	Total income
Costs for:					
255,990	107,821	16,419	83,116	48,635	Raw materials and consumables
689,522	684,614	2,223	1,906	779	Goods for resale
85,991	25,464	7,392	18,424	34,711	Personnel costs
69,856	20,086	5,419	15,341	29,009	Wages and salaries
1,749	162	92	687	808	Other payroll costs
14,386	5,216	1,881	2,396	4,893	Social security costs
71,793	23,946	3,056	18,192	26,599	Other operating costs
1,103,297	841,845	29,090	121,639	110,723	Total costs
79,909	45,422	4,149	11,036	19,301	Net profit / loss
-6,616	-5,607	-95	-764	-149	Financial incomes and expenditures
Investment					
7.2	7.0	5.6	8.9	8.4	% of enterprises with investments
54,846	20,211	1,281	20,508	12,846	Total investment
9,439	4,513	111	1,045	3,769	Buildings
4,469	594	111	3,466	298	Constructions & instalations
21,441	7,337	567	10,190	3,347	Machinery & equipment
7,090	4,105	100	1,381	1,504	Means of transport
2,741	1,400	116	788	437	Land
9,666	2,262	275	3,638	3,491	Other investment

Tab.2

Treguesit bazë, të ardhurat e shpenzimet dhe investimet për prodhuesit e të mirave e shërbimeve
 Basic indicators, income statement and investments for all market producers of goods and services,

Milion Lekë

Treguesit	Industria përpunuese Manufacturing	Në Industrinë përpunuese -					
		Ushqime, pije duhan	Tekstile dhe veshje	Lëkurë dhe këpucë	Druri, artik.me, dru dhe mobilje	Letra dhe shtypshkrimet	Rafineria, In.kimike dhe plastike
		M of food prod., beverage & tobacco	M of textil. & wearing apparel	M of leather & leather products	M of wood, wood products & furniture	M of paper, paper products & printing	M of coke, refin. petrol., chemic. & plastic
NVE Rev.2	10-32	10; 11; 12	13; 14	15	16; 31; 32	17;18	19-22
Treguesit bazë							
Numri i ndërmarrjeve	7,015	2,619	691	210	1,297	229	209
Të punësuar gjithsej, nr.mes.vjet.	73,386	12,354	18,986	16,662	5,675	3,510	3,822
Të punës. me pagesë, nr.mes.vjet	66,293	9,244	18,485	16,509	4,334	3,362	3,675
Të punës. gjithsej në fund të vitit	75,629	12,386	19,172	16,833	6,499	3,769	3,901
Femra	44,491	6,009	17,385	13,888	1,570	2,333	1,043
Të vetëpunësuar	7,551	3,157	562	170	1,425	197	187
Të pun. me pagesë	68,077	9,229	18,611	16,663	5,074	3,572	3,714
Të ardhurat e shpenzimet							
Të ardhura nga:							
Shitjet neto	195,474	38,708	17,459	20,010	12,267	9,077	14,301
Ndrysh. gjendjes të prodhimit të gatshëm dhe në proces	1,751	-126	-59	-590	-16	-32	88
Të ardhura të tjera	4,409	1,307	366	173	286	146	330
Të ardhura gjithsej	201,635	39,889	17,767	19,593	12,537	9,191	14,719
Shpenzime për:							
Materiale dhe furnitura	125,307	26,460	6,204	9,220	6,790	5,715	10,521
Mallra	7,758	2,992	44	26	1,400	73	181
Shpenzime personeli	26,577	3,954	6,006	5,449	1,566	1,342	2,690
Paga	22,266	3,161	5,122	4,662	1,253	1,149	2,321
Trajtime e shpërblime	312	29	41	19	8	2	26
Sigurime shoqërore	3,999	763	844	769	305	192	343
Shpenzime të tjera	44,781	4,238	2,816	2,724	961	1,155	21,843
Shpenzime gjithsej	204,423	37,644	15,071	17,419	10,717	8,285	35,234
Fitimi neto/ Humbjet	-2,788	2,246	2,696	2,174	1,819	906	-20,515
Të ardhura dhe shpenzime financiare	-5,907	-903	-170	-248	-102	-88	-150
Investime							
% e ndërmarrjeve me investime	13.7	10.3	23.1	23.5	14.1	19.8	31.3
Investime gjithsej	9,841	1,165	1,188	1,009	613	2,038	592
Ndërtesa	1,403	118	56	29	267	314	125
Ndërtime dhe instalime	203	9	10	0	12	7	1
Inst.teknike, makineri e pajisje	4,942	553	718	698	260	988	335
Mjete transporti	577	55	59	59	50	33	21
Tokë	558	21	304	20	16	143	29
Investime të tjera	2,157	409	42	204	7	554	81

për treg, sipas seksioneve, 2014
by sections, 2014

Million ALL

In Manufacturing			En. elek., gazi, uji dhe trajtimi i mbetjeve Electricity, gas, water supply & waste manag.	En. elek., gazi, uji dhe trajtimi i mbetjeve Electricity, gas, water supply & waste			Indicators
Produkte minerale jometalik M of other non-metallic mineral prod.	Metalet dhe produkte metalike M of basic metals & metal products	In të tjera përpunuese Other manufactur.		Energji elektrike dhe gazi Electricity and gas supply	Furnizimi me ujë Water supply	Ujrat e zeza dhe trajtimi i mbetjeve Sewerage, waste and recycling activities	
23	24;25	26-30	35-39	35	36	37;38;39	NACE Rev.2
Basic indicators							
676	1,038	45	531	237	79	215	Number of enterprises
5,062	6,545	771	18,708	8,236	5,887	4,586	Annual average number of employed
4,390	5,540	754	18,409	8,103	5,852	4,455	Annual average number of employees
5,450	6,827	790	19,573	8,923	5,873	4,777	Employed yearend
721	1,212	331	5,026	1,792	1,248	1,986	Female yearend
696	1,123	34	447	214	36	196	Selfemployed yearend
4,754	5,704	756	19,126	8,709	5,837	4,581	Employees yearend
Income statement							
Income from:							
35,340	46,437	1,874	113,165	97,633	6,733	8,800	Turnover
-806	3,292	1	44	49	5	-10	Change in stocks of work in progress, finished goods and work on contract
836	937	29	14,816	12,548	1,551	718	Other income
35,369	50,666	1,903	128,025	110,230	8,289	9,507	Total income
Costs for:							
23,429	36,108	859	72,538	63,637	2,932	5,969	Raw materials and consumables
1,141	1,901	0	10,199	9,964	4	232	Goods for resale
2,492	2,682	397	11,202	6,614	2,725	1,863	Personnel costs
2,086	2,166	347	9,420	5,619	2,209	1,593	Wages and salaries
62	124	0	372	234	128	10	Other payroll costs
344	392	50	1,409	761	388	260	Social security costs
5,111	5,586	347	47,965	42,483	4,171	1,311	Other operating costs
32,173	46,278	1,602	141,905	122,697	9,832	9,376	Total costs
3,197	4,389	300	-13,879	-12,468	-1,543	131	Net profit / loss
-2,118	-2,115	-13	-11,181	-11,510	354	-25	Financial incomes and expenditures
Investment							
15.5	6.8	30.0	22.0	26.1	24.0	16.8	% of enterprises with investments
1,670	1,456	109	52,687	51,053	1,236	398	Total investment
390	103	1	12,881	12,730	67	85	Buildings
91	74	0	553	390	81	81	Constructions & instalations
743	574	73	34,823	34,617	44	162	Machinery & equipment
226	63	12	754	617	100	37	Means of transport
3	0	22	118	100	0	18	Land
216	643	1	3,559	2,599	944	16	Other investment

Tab.2 vazhdon/continue

Treguesit bazë, të ardhurat e shpenzimet dhe investimet për prodhuesit e të mirave e shërbimeve
 Basic indicators, income statement and investments for all market producers of goods and services,

Milion Lekë

Treguesit	Tregtia-Trade				Transporti, informacioni dhe komunikacioni Transport & information & communication	Transp., info. dhe komunikacioni		
	Tregtia Trade	Tregtia dhe riparimi automjet.	Tregtia me shumicë	Tregtia me pakicë		Transporti	Posta dhe magazinimi Postal activities & warehousing	Aktv. publikimeve dhe prodh. prog. Publishing activities & program. product.
		Sales & repair of vehicles	Wholesale trade	Retail trade				
NVE Rev.2	445;46;47	45	46	47	49-53; 58-63	49; 50; 51	52-53	58; 59
Treguesit bazë								
Numri i ndërmarrjeve	36,357	2,668	4,199	29,490	8,176	5,719	302	222
Të punësuar gjithsej, nr.mes.vjet.	91,943	5,862	33,761	52,320	30,653	11,663	5,631	1,259
Të punës. me pagesë, nr.mes.vjet	55,940	3,120	31,228	21,592	22,814	6,162	5,415	1,079
Të punës. gjithsej në fund të vitit	96,394	6,014	36,031	54,348	32,018	12,073	6,063	1,301
Femra	35,456	608	11,747	23,101	8,202	833	2,151	577
Të vetëpunësuar	39,437	2,857	4,039	32,541	8,411	5,846	278	215
Të pun. me pagesë	56,957	3,158	31,993	21,807	23,607	6,228	5,785	1,086
Të ardhurat e shpenzimet								
Të ardhura nga:								
Shitjet neto	869,848	24,968	655,844	189,036	127,016	25,854	23,121	2,933
Ndrysh. gjendjes të prodhimit të gatshëm dhe në proces	2,248	7	2,179	62	-31	53	0	-80
Të ardhura të tjera	15,171	216	12,452	2,503	5,690	1,373	1,968	258
Të ardhura gjithsej	887,267	25,191	670,475	191,601	132,675	27,280	25,089	3,110
Shpenzime për:								
Materiale dhe furnitura	107,821	3,240	87,986	16,594	83,116	17,090	9,630	1,599
Mallra	684,614	17,455	522,521	144,638	1,906	653	111	26
Shpenzime personeli	25,464	1,585	13,694	10,185	18,424	3,087	4,811	560
Paga	20,086	1,198	11,806	7,082	15,341	2,259	4,247	457
Trajtime e shpërblime	162	36	32	94	687	112	93	20
Sigurime shoqërore	5,216	351	1,856	3,009	2,396	715	470	83
Shpenzime të tjera	23,946	646	17,640	5,660	18,192	3,931	5,608	735
Shpenzime gjithsej	841,845	22,927	641,841	177,077	121,639	24,760	20,160	2,920
Fitimi neto/ Humbjet	45,422	2,264	28,634	14,523	11,036	2,520	4,929	191
Të ardhura dhe shpenzime financiare	-5,607	-162	-4,542	-903	-764	-252	-394	4
Investime								
% e ndërmarrjeve me investime	7.0	9.2	23.2	4.5	8.9	9.4	14.9	16.2
Investime gjithsej	20,211	1,391	12,331	6,489	20,508	1,815	5,332	190
Ndërtesa	4,513	755	2,702	1,057	1,045	151	79	9
Ndërtime dhe instalime	594	1	501	93	3,466	16	23	39
Inst.teknike, makineri e pajisje	7,337	229	5,984	1,124	10,190	897	3,633	14
Mjete transporti	4,105	294	1,337	2,474	1,381	704	486	0
Tokë	1,400	62	731	607	788	13	766	0
Investime të tjera	2,262	51	1,076	1,134	3,638	35	345	128

për treg, sipas seksioneve, 2014
by sections, 2014

Million ALL

Transp., info. & communicat.		Shërbimet - Services								Indicators
Telekomunikacioni dhe transm. prog.	Shërbime të informac.	Shërbimet	Aktivitetet e pasurive të paluajtshme	Shërbime profesion.	Agjencitë e udhëtimeve	Arsimi	Shëndet. dhe aktiv. punës sociale	Shërbime të tjera		
Telecomm. & broadcasting activities	Informat. service activities	Services	Real estate activities	Profesion. services	Travel agencies	Educat.	Health & social work activities	Other services		
60;61	62; 63	33; 68-82; 85-96 excl 94	68	69-75	79	85	86-88	33; 77; 78; 80-82; 90-96 excl 94	NACE Rev.2	
Basic indicators										
Income from:										
1.725	208	14.377	364	4.886	620	874	1.739	5.894	Number of enterprises	
11.000	1.101	74.184	1.521	13.970	1.657	8.092	5.711	43.232	Annual average number of employed	
9.223	934	60.553	1.228	9.423	1.060	7.354	3.908	37.579	Annual average number of employees	
11.459	1.122	77.699	1.554	14.605	1.675	8.831	6.196	44.837	Employed yearend	
4.206	435	31.087	561	5.955	795	4.678	3.653	15.444	Female yearend	
1.871	201	14.694	328	5.044	632	865	1.926	5.900	Selfemployed yearend	
9.587	921	63.004	1.226	9.562	1.042	7.966	4.270	38.938	Employees yearend	
Income statement										
Income from:										
69.448	5.660	125.892	6.265	37.711	8.292	9.630	10.395	53.599	Turnover	
-3	0	97	98	6	0	0	2	-9	Change in stocks of work in progress, finished goods and work on contract	
1.965	126	4.035	216	2.062	50	569	402	736	Other income	
71.410	5.786	130.025	6.579	39.779	8.342	10.198	10.799	54.326	Total income	
Costs for:										
51.617	3.180	48.635	3.129	17.455	5.545	3.244	4.126	15.135	Raw materials and consumables	
967	150	779	234	142	38	6	41	319	Goods for resale	
8.920	1.047	34.711	734	8.477	523	4.348	3.451	17.177	Personnel costs	
7.444	934	29.009	628	6.951	429	3.576	3.016	14.409	Wages and salaries	
453	8	808	4	296	3	179	27	300	Other payroll costs	
1.023	105	4.893	102	1.230	91	593	409	2.469	Social security costs	
7.503	415	26.599	1.687	6.157	1.561	1.668	3.350	12.176	Other operating costs	
69.007	4.792	110.723	5.784	32.230	7.667	9.266	10.969	44.808	Total costs	
2.403	994	19.301	795	7.549	676	933	-170	9.519	Net profit / loss	
6	-127	-149	-633	584	-15	190	-212	-64	Financial incomes and expenditures	
Investment										
5,0	8,7	8,4	15,3	9,2	8,3	10,9	6,9	7,4	% of enterprises with investments	
13.116	54	12.846	1.267	1.696	357	2.322	2.796	4.407	Total investment	
800	6	3.769	251	149	38	1.422	1.431	479	Buildings	
3.385	3	298	92	13	0	108	1	84	Constructions & instalations	
5.639	7	3.347	14	624	12	251	1.074	1.371	Machinery & equipment	
172	18	1.504	26	154	110	56	29	1.129	Means of transport	
9	0	437	44	33	84	172	0	104	Land	
3.110	19	3.491	839	722	113	314	262	1.241	Other investment	

Tab.3

Treguesit bazë, të ardhurat e shpenzimet dhe investimet për prodhuesit e të mirave e shërbimeve
 Basic indicators, income statement and investments for all market producers of goods and services,

Milion Lekë

Treguesit	Të gjithë prodhuesit për treg All market producers	Madhësia e ndërmarrjes Enterprise size class				Prodhuesit e të mirave Goods producers	Madhësia e ndërmarrjes Enterprise size class	
		1-4	5-9	10-49	50+		1-4	5-9
NVE Rev.2	05-96 excl 64-66; 84; 94					05-43 excl 33		
Treguesit bazë								
Numri i ndërmarrjeve	85.206	75.645	4.720	3.977	863	11.660	8.231	1.197
Të punësuar gjithsej, nr.mes.vjet.	370.887	117.646	29.113	76.785	147.344	138.009	15.192	7.663
Të punës. me pagesë, nr.mes.vjet	286.771	39.271	25.471	74.956	147.073	128.045	6.933	6.871
Të punës. gjithsej në fund të vitit	387.201	124.035	31.243	80.355	151.568	143.716	16.869	8.212
Femra	144.464	41.151	9.104	27.165	67.043	56.073	3.669	1.810
Të vetëpunësuar	91.623	84.541	5.243	1.585	254	11.704	9.548	1.321
Të pun.me pagesë	295.578	39.494	26.000	78.770	151.313	132.012	7.321	6.890
Të ardhurat e shpenzimet								
Të ardhura nga:								
Shitjet neto	1.739.465	240.299	202.771	520.359	776.036	584.219	44.816	40.407
Ndrysh. gjendjes të prodhimit të gatshëm dhe në proces	-1.760	613	-583	-668	-1.122	-4.097	-35	-692
Të ardhura të tjera	59.297	10.565	5.346	12.690	30.696	33.674	6.960	3.216
Të ardhura gjithsej	1.797.002	251.477	207.534	532.381	805.610	613.796	51.741	42.931
Shpenzime për:								
Materiale dhe furnitura	604.711	71.075	46.644	189.013	297.979	348.721	33.022	23.992
Mallra	710.269	109.366	117.597	232.716	250.590	20.747	409	671
Shpenzime personeli	154.727	20.690	10.390	33.897	89.750	68.736	4.461	2.854
Paga	128.438	13.648	8.821	29.170	76.799	58.582	3.524	2.419
Trajtime e shpërblime	2.918	333	42	296	2.247	1.169	70	1
Sigurime shoqërore	23.370	6.710	1.526	4.431	10.704	8.984	867	434
Shpenzime të tjera	220.633	19.102	15.362	39.928	146.241	148.840	9.633	9.023
Shpenzime gjithsej	1.690.340	220.233	189.992	495.555	784.561	587.044	47.524	36.541
Fitimi neto/ Humbjet	106.662	31.244	17.542	36.826	21.049	26.753	4.218	6.390
Të ardhura dhe shpenzime financiare	-27.538	-4.484	-264	-6.716	-16.074	-20.922	-3.365	-346
Investime								
% e ndërmarrjeve me investime	8,4	5,6	22,6	35,4	45,1	15,8	9,8	20,2
Investime gjithsej	181.278	21.411	14.630	27.434	117.803	126.432	10.567	10.502
Ndërtesa	28.939	2.967	7.662	8.331	9.979	19.500	2.349	6.363
Ndërtime dhe instalime	5.886	136	929	1.035	3.786	1.417	1	486
Inst.teknike, makineri e pajisje	101.755	9.897	2.061	7.078	82.719	80.314	3.552	985
Mjete transporti	13.553	6.320	460	2.817	3.956	6.463	3.638	156
Tokë	4.208	422	243	2.106	1.437	1.467	59	115
Investime të tjera	26.937	1.669	3.276	6.067	15.925	17.271	969	2.396

për treg, sipas madhësisë së ndërmarrjes, 2014
by enterprise size class, 2014

Million ALL

Madhësia e ndërmarrjes Enterprise size class		Prodhuësit e shërbimeve Services producers 33; 45-96 excl 64-66; 84; 94	Madhësia e ndërmarrjes Enterprise size class				Indicators NACE Rev.2
10-49	50+		1-4	5-9	10-49	50+	
Basic indicators							
1.736	495	73.546	67.414	3.523	2.241	368	Number of enterprises
34.499	80.655	232.878	102.453	21.449	42.286	66.689	Annual average number of employed
33.747	80.495	158.726	32.338	18.600	41.209	66.578	Annual average number of employees
36.203	82.432	243.485	107.166	23.031	44.152	69.135	Employed yearend
10.325	40.269	88.391	37.482	7.294	16.840	26.774	Female yearend
679	156	79.919	74.993	3.922	905	99	Selfemployed yearend
35.524	82.277	163.566	32.173	19.110	43.247	69.037	Employees yearend
Income statement							
Income from:							
140.752	358.244	1.155.246	195.483	162.365	379.607	417.792	Turnover
-2	-3.368	2.337	648	109	-667	2.246	Change in stocks of work in progress, finished goods and work on contract
4.223	19.274	25.623	3.604	2.129	8.467	11.422	Other income
144.974	374.150	1.183.205	199.735	164.603	387.407	431.460	Total income
Costs for:							
93.262	198.445	255.990	38.053	22.652	95.751	99.535	Raw materials and consumables
3.380	16.288	689.522	108.957	116.926	229.337	234.302	Goods for resale
13.169	48.252	85.991	16.230	7.535	20.728	41.498	Personnel costs
11.263	41.377	69.856	10.124	6.402	17.908	35.422	Wages and salaries
99	999	1.749	263	41	197	1.248	Other payroll costs
1.807	5.877	14.386	5.843	1.092	2.624	4.827	Social security costs
18.478	111.706	71.793	9.469	6.338	21.451	34.535	Other operating costs
128.288	374.691	1.103.297	172.709	153.451	367.266	409.870	Total costs
16.686	-540	79.909	27.026	11.152	20.141	21.590	Net profit / loss
-3.892	-13.318	-6.616	-1.119	83	-2.823	-2.756	Financial incomes and expenditures
Investment							
33,7	43,1	7,2	5,1	23,4	36,7	47,7	% of enterprises with investments
15.516	89.847	54.846	10.844	4.128	11.918	27.956	Total investment
5.019	5.768	9.439	618	1.299	3.312	4.211	Buildings
553	378	4.469	135	443	482	3.408	Constructions & instalations
4.954	70.823	21.441	6.344	1.076	2.124	11.896	Machinery & equipment
677	1.991	7.090	2.682	303	2.140	1.965	Means of transport
572	721	2.741	364	128	1.534	716	Land
3.741	10.166	9.666	700	879	2.326	5.760	Other investment

Tab.4

Treguesit bazë, të ardhurat e shpenzimet dhe investimet për prodhuesit e të mirave e shërbimeve
 Basic indicators, income statement and investments for all market producers of goods and services,

Milion Lekë

Treguesit	Industria nxjerrëse Mining & quarrying	Madhësia e ndërmarrjes Enterprise size class				Industria përpunuese Manufacturing	Madhësia e ndërmarrjes Enterprise size class			
		1-4	5-9	10-49	50+		1-4	5-9	10-49	50+
NVE Rev.2	05-09					10-32				
Treguesit bazë										
Numri i ndërmarrjeve	619	372	92	130	25	7.015	5.491	545	681	298
Të punësuar gjithsej, nr.mes.vjet.	11.169	805	608	2.805	6.952	73.386	9.882	3.403	14.049	46.052
Të punës. me pagesë, nr.mes.vjet	10.807	586	553	2.726	6.942	66.293	3.669	2.929	13.754	45.941
Të punës. gjithsej në fund të vitit	11.703	1.115	624	2.913	7.051	75.629	11.003	3.534	14.546	46.545
Femra	1.278	77	79	403	718	44.491	3.066	1.036	6.604	33.786
Të vetëpunësuar	601	422	99	71	9	7.551	6.525	662	253	112
Të pun.me pagesë	11.102	693	525	2.842	7.041	68.077	4.478	2.872	14.293	46.433
Të ardhurat e shpenzimet										
Të ardhura nga:										
Shitjet neto	110.109	3.060	7.099	13.029	86.922	195.474	11.348	9.431	49.758	124.937
Ndrysh. gjendjes të prodhimit të gatshëm dhe në proces	-4.186	48	175	34	-4.443	1.751	-14	-118	-240	2.123
Të ardhura të tjera	920	20	2	543	354	4.409	64	319	708	3.319
Të ardhura gjithsej	106.842	3.127	7.276	13.607	82.833	201.635	11.397	9.632	50.226	130.379
Shpenzime për:										
Materiale dhe furnitura	40.813	1.937	4.627	7.774	26.476	125.307	6.782	6.571	34.909	77.044
Mallra	696	0	587	109	0	7.758	158	78	1.622	5.899
Shpenzime personeli	13.669	235	194	1.623	11.617	26.577	1.689	1.128	4.932	18.828
Paga	11.885	195	165	1.397	10.128	22.266	1.113	943	4.212	15.999
Trajtime e shpërblime	386	0	0	34	352	312	10	0	34	268
Sigurime shoqërore	1.398	40	29	191	1.138	3.999	566	185	686	2.561
Shpenzime të tjera	25.477	234	1.021	2.110	22.112	44.781	1.238	888	4.555	38.099
Shpenzime gjithsej	80.656	2.406	6.428	11.616	60.206	204.423	9.868	8.665	46.019	139.870
Fitimi neto/ Humbjet	26.187	721	847	1.991	22.627	-2.788	1.529	967	4.207	-9.491
Të ardhura dhe shpenzime financiare	-1.335	94	-16	-17	-1.396	-5.907	-55	-50	-845	-4.957
Investime										
% e ndërmarrjeve me investime	15,6	0,0	24,3	46,9	51,6	13,7	8,2	20,9	39,1	43,9
Investime gjithsej	38.237	0	54	3.854	34.330	9.841	1.163	815	2.868	4.995
Ndërtesa	355	0	15	173	166	1.403	31	80	527	765
Ndërtime dhe instalime	16	0	0	9	7	203	1	98	38	67
Inst.teknike, makineri e pajisje	35.684	0	27	1.821	33.836	4.942	367	371	1.610	2.594
Mjete transporti	293	0	1	117	175	577	15	90	197	276
Tokë	21	0	0	21	0	558	0	12	54	491
Investime të tjera	1.868	0	10	1.713	145	2.157	749	164	442	802

për treg, sipas aktiviteteve ekonomik e madhësisë së ndërmarrjes, 2014
by economic activity and enterprise size class, 2014

Million ALL

En. elek., gazi, uji dhe trajtimi i mbetjeve Electricity, gas, water supply & waste manag.	Madhësia e ndërmarrjes Enterprise size class				Ndërtimi Construction	Madhësia e ndërmarrjes Enterprise size class				Indicators
	1-4	5-9	10-49	50+		1-4	5-9	10-49	50+	
35-39					41-43					NACE Rev.2
Basic indicators										
531	298	69	107	57	3.495	2.070	492	818	116	Number of enterprises
18.708	471	456	2.503	15.278	34.745	4.034	3.196	15.142	12.373	Annual average number of employed
18.409	236	422	2.477	15.273	32.536	2.441	2.966	14.789	12.339	Annual average number of employees
19.573	520	602	2.552	15.899	36.811	4.231	3.452	16.191	12.937	Employed yearend
5.026	102	163	615	4.147	5.278	424	532	2.703	1.619	Female yearend
447	356	66	20	5	3.105	2.245	495	336	29	Selfemployed yearend
19.126	164	536	2.532	15.894	33.707	1.986	2.957	15.856	12.908	Employees yearend
Income statement										
Income from:										
113.165	13.537	3.239	19.234	77.155	165.471	16.872	20.638	58.731	69.230	Turnover
44	15	7	4	18	-1.706	-84	-756	200	-1.066	Change in stocks of work in progress, finished goods and work on contract
14.816	414	784	693	12.925	13.529	6.463	2.111	2.279	2.676	Other income
128.025	13.966	4.030	19.931	90.098	177.294	23.251	21.993	61.210	70.840	Total income
Costs for:										
72.538	11.566	2.769	11.392	46.811	110.063	12.737	10.025	39.187	48.113	Raw materials and consumables
10.199	132	7	222	9.839	2.093	118	0	1.426	549	Goods for resale
11.202	307	245	1.332	9.318	17.288	2.229	1.287	5.282	8.490	Personnel costs
9.420	264	217	1.149	7.790	15.011	1.952	1.095	4.505	7.460	Wages and salaries
372	1	1	10	361	98	59	0	21	19	Other payroll costs
1.409	42	27	172	1.167	2.178	218	193	756	1.011	Social security costs
47.965	2.700	516	3.521	41.228	30.617	5.460	6.598	8.291	10.267	Other operating costs
141.905	14.705	3.537	16.467	107.196	160.061	20.545	17.910	54.186	67.419	Total costs
-13.879	-739	494	3.464	-17.098	17.234	2.706	4.082	7.024	3.421	Net profit / loss
-11.181	-3.467	-176	-1.982	-5.556	-2.499	62	-103	-1.049	-1.409	Financial incomes and expenditures
Investment										
22,0	10,2	41,2	36,5	33,7	19,2	15,6	15,7	26,7	44,0	% of enterprises with investments
52.687	1.944	7.256	3.856	39.632	25.667	7.461	2.378	4.938	10.890	Total investment
12.881	1.868	6.179	2.902	1.933	4.860	450	89	1.417	2.904	Buildings
553	0	387	82	84	646	0	0	425	220	Constructions & instalations
34.823	57	573	821	33.372	4.865	3.129	14	702	1.021	Machinery & equipment
754	3	12	27	712	4.838	3.620	53	336	829	Means of transport
118	0	103	4	10	770	59	0	493	219	Land
3.559	16	1	20	3.522	9.687	203	2.221	1.566	5.696	Other investment

Tab.4 vazhdon/continue

Treguesit bazë, të ardhurat e shpenzimet dhe investimet për prodhuesit e të mirave e shërbimeve
Basic indicators, income statement and investments for all market producers of goods and services,

Milion Lekë

Treguesit	Tregtia Trade	Madhësia e ndërmarrjes Enterprise size class				Akomodimi dhe shërbimi ushqimor Accommodati on & food services	Madhësia e ndërmarrjes Enterprise size class			
		1-4	5-9	10-49	50+		1-4	5-9	10-49	50+
NVE Rev.2	45; 46; 47					55; 56				
Treguesit bazë										
Numri i ndërmarrjeve	36.357	33.261	1.967	1.028	101	14.637	13.712	632	274	19
Të punësuar gjithsej, nr.mes.vjet.	91.943	48.629	11.780	17.865	13.668	36.098	25.193	3.774	4.677	2.454
Të punës. me pagesë, nr.mes.vjet	55.940	14.646	10.281	17.385	13.628	19.420	9.449	2.959	4.563	2.450
Të punës. gjithsej në fund të vitit	96.394	50.977	12.329	19.105	13.984	37.374	26.159	4.040	4.723	2.453
Femra	35.456	18.903	3.576	7.666	5.310	13.647	9.026	1.293	1.931	1.395
Të vetëpunësuar	39.437	36.843	2.155	401	38	17.376	16.402	857	113	4
Të pun.me pagesë	56.957	14.134	10.174	18.704	13.946	19.998	9.756	3.183	4.609	2.449
Të ardhurat e shpenzimet										
Të ardhura nga:										
Shitjet neto	869.848	139.646	137.551	311.563	281.087	32.490	18.496	3.867	5.967	4.160
Ndrysh. gjendjes të prodhimit të gatshëm dhe në proces	2.248	653	90	-691	2.196	22	0	15	7	0
Të ardhura të tjera	15.171	2.011	1.238	4.276	7.647	727	0	38	404	285
Të ardhura gjithsej	887.267	142.310	138.879	315.148	290.930	33.239	18.496	3.921	6.377	4.445
Shpenzime për:										
Materiale dhe furnitura	107.821	11.693	7.905	56.871	31.352	16.419	8.116	2.371	3.608	2.324
Mallra	684.614	106.286	116.608	227.702	234.017	2.223	1.853	126	225	19
Shpenzime personeli	25.464	7.607	3.825	7.970	6.063	7.392	3.782	941	1.453	1.217
Paga	20.086	4.694	3.268	6.877	5.247	5.419	2.411	761	1.202	1.045
Trajtime e shpërblime	5.216	2.838	546	1.054	778	1.881	1.328	179	213	160
Sigurime shoqërore	23.946	3.090	2.671	8.857	9.328	3.056	682	267	887	1.220
Shpenzime të tjera	162	74	12	39	37	92	44	0	37	11
Shpenzime gjithsej	841.845	128.676	131.010	301.400	280.759	29.090	14.433	3.705	6.173	4.779
Fitimi neto/ Humbjet	45.422	13.634	7.869	13.748	10.171	4.149	4.063	216	205	-334
Të ardhura dhe shpenzime financiare	-5.607	-705	176	-2.409	-2.669	-95	-30	-98	-35	68
Investime										
% e ndërmarrjeve me investime	7,0	4,8	25,8	38,5	45,1	5,6	4,4	17,1	36,7	26,5
Investime gjithsej	20.211	7.984	2.502	6.248	3.477	1.281	223	294	412	352
Ndërtesa	4.513	515	1.161	1.982	855	111	0	77	18	17
Ndërtime dhe instalime	594	43	331	203	17	111	7	0	90	14
Inst.teknike, makineri e pajisje	7.337	4.786	579	992	980	567	132	104	133	199
Mjete transporti	4.105	2.226	169	1.213	497	100	41	34	7	18
Tokë	1.400	321	7	913	158	116	0	32	8	76
Investime të tjera	2.262	93	254	945	970	275	43	47	157	29

për treg, sipas aktiviteteve ekonomik e madhësisë së ndërmarrjes, 2014
by economic activity and enterprise size class, 2014

Million ALL

Transporti, informacioni dhe komunikacioni Transport & information & communication	Madhësia e ndërmarrjes Enterprise size class				Shërbimet Services	Madhësia e ndërmarrjes Enterprise size class				Indicators
	1-4	5-9	10-49	50+		1-4	5-9	10-49	50+	
49-53; 58-63					33; 68-82; 85-96 excl 94					NACE Rev.2
Basic indicators										
8.176	7.605	269	242	60	14.377	12.836	655	698	188	Number of enterprises
30.653	9.424	1.799	5.043	14.387	74.184	19.208	4.096	14.702	36.179	Annual average number of employed
22.814	1.905	1.648	4.886	14.374	60.553	6.338	3.712	14.375	36.126	Annual average number of employees
32.018	9.920	1.922	5.189	14.987	77.699	20.111	4.741	15.135	37.712	Employed yearend
8.202	790	485	1.389	5.538	31.087	8.762	1.941	5.854	14.530	Female yearend
8.411	7.957	291	149	14	14.694	13.791	619	242	43	Selfemployed yearend
23.607	1.962	1.631	5.040	14.973	63.004	6.320	4.121	14.894	37.669	Employees yearend
Income statement										
Income from:										
127.016	13.555	8.526	27.791	77.143	125.892	23.786	12.420	34.286	55.401	Turnover
-31	0	1	-79	47	97	-5	3	96	3	Change in stocks of work in progress, finished goods and work on contract
5.690	1.207	326	2.329	1.827	4.035	387	527	1.458	1.663	Other income
132.675	14.762	8.854	30.042	79.018	130.025	24.167	12.950	35.840	57.067	Total income
Costs for:										
83.116	7.918	5.581	19.123	50.495	48.635	10.326	6.795	16.149	15.365	Raw materials and consumables
1.906	450	130	1.291	36	779	367	62	119	231	Goods for resale
18.424	1.310	917	3.223	12.974	34.711	3.531	1.852	8.082	21.245	Personnel costs
15.341	710	799	2.826	11.006	29.009	2.309	1.573	7.003	18.124	Wages and salaries
2.396	562	115	370	1.349	4.893	1.115	252	987	2.540	Other payroll costs
18.192	1.936	1.227	3.763	11.266	26.599	3.761	2.173	7.943	12.722	Social security costs
687	38	3	27	619	808	108	26	93	581	Other operating costs
121.639	11.614	7.854	27.400	74.770	110.723	17.985	10.882	32.294	49.562	Total costs
11.036	3.148	999	2.641	4.248	19.301	6.182	2.068	3.546	7.505	Net profit / loss
-764	-91	-203	-342	-128	-149	-292	208	-37	-28	Financial incomes and expenditures
Investment										
8,9	6,9	31,5	35,7	48,4	8,4	5,8	19,0	34,5	51,0	% of enterprises with investments
20.508	1.153	533	1.694	17.128	12.846	1.483	799	3.564	6.999	Total investment
1.045	0	35	86	925	3.769	103	26	1.227	2.413	Buildings
3.466	0	111	75	3.279	298	86	1	113	98	Constructions & instalations
10.190	793	234	159	9.005	3.347	634	160	840	1.713	Machinery & equipment
1.381	334	53	608	386	1.504	80	48	312	1.064	Means of transport
788	0	4	532	252	437	42	84	81	230	Land
3.638	27	98	233	3.280	3.491	538	481	991	1.481	Other investment

Tab.5

Treguesit bazë, të ardhurat e shpenzimet dhe investimet për prodhuesit e të mirave e shërbimeve
 Basic indicators, income statement and investments for all market producers of goods and services

Milion Lekë

Treguesit	Të gjithë prodhuesit për treg	Nga ndërmarrjet shtetërore	Prodhuesit e të mirave
	All market producers	There of publicly owned enterprises	Goods producers
NVE Rev.2	05-96 excl 64-66; 84; 94		05-43 excl 33
Treguesit bazë			
Numri i ndërmarrjeve	85.206	254	11.660
Të punësuar gjithsej, nr.mes.vjet.	370.887	29.586	138.009
Të punës. me pagesë, nr.mes.vjet	286.771	29.586	128.045
Të punës. gjithsej në fund të vitit	387.201	30.477	143.716
Femra	144.464	8.653	56.073
Të vetëpunësuar	91.623	0	11.704
Të pun.me pagesë	295.578	30.477	132.012
Të ardhurat e shpenzimet			
Të ardhura nga:			
Shitjet neto	1.739.465	96.346	584.219
Ndrysh. gjendjes të prodhimit të gatshëm dhe në proces	-1.760	-4.348	-4.097
Të ardhura të tjera	59.297	15.229	33.674
Të ardhura gjithsej	1.797.002	107.227	613.796
Shpenzime për:			
Materiale dhe furnitura	604.711	47.776	348.721
Mallra	710.269	10.225	20.747
Shpenzime personeli	154.727	18.738	68.736
Paga	128.438	15.435	58.582
Trajtime e shpërblime	2.918	620	1.169
Sigurime shoqërore	23.370	2.683	8.984
Shpenzime të tjera	220.633	46.294	148.840
Shpenzime gjithsej	1.690.340	123.033	587.044
Fitimi neto/ Humbjet	106.662	-15.806	26.753
Të ardhura dhe shpenzime financiare	-27.538	-4.768	-20.922
Investime			
% e ndërmarrjeve me investime	8,4	33,9	15,8
Investime gjithsej	181.278	41.872	126.432
Ndërtesa	28.939	2.811	19.500
Ndërtime dhe instalime	5.886	241	1.417
Inst.teknike, makineri e pajisje	101.755	34.039	80.314
Mjete transporti	13.553	956	6.463
Tokë	4.208	154	1.467
Investime të tjera	26.937	3.671	17.271

për treg, për ndërmarrjet në pronësi shtetërore, 2014
and publicly owned enterprises, 2014

Million ALL

Nga ndërmarrjet shtetërore	Prodhuesit e shërbimeve	Nga ndërmarrjet shtetërore	Indicators
Thereof publicly owned enterprises	Services producers	Thereof publicly owned enterprises	NACE Rev.2
	33;45-96 excl 64-66;84;94		
Basic indicators			
124	73.546	130	Number of enterprises
19.216	232.878	10.370	Annual average number of employed
19.216	158.726	10.370	Annual average number of employees
19.799	243.485	10.678	Employed yearend
4.497	88.391	4.156	Female yearend
0	79.919	0	Selfemployed yearend
19.799	163.566	10.678	Employees yearend
Income statement			
Income from:			
84.001	1.155.246	12.346	Turnover
-4.352	2.337	5	Change in stocks of work in progress, finished goods and work on contract
13.319	25.623	1.909	Other income
92.968	1.183.205	14.259	Total income
Costs for:			
43.773	255.990	4.003	Raw materials and consumables
9.853	689.522	372	Goods for resale
12.053	85.991	6.685	Personnel costs
9.883	69.856	5.552	Wages and salaries
393	1.749	227	Other payroll costs
1.777	14.386	906	Social security costs
43.201	71.793	3.093	Other operating costs
108.880	1.103.297	14.153	Total costs
-15.912	79.909	106	Net profit / loss
-5.023	-6.616	255	Financial incomes and expenditures
Investment			
31,5	7,2	36,2	% of enterprises with investments
41.184	54.846	688	Total investment
2.675	9.439	137	Buildings
162	4.469	78	Constructions & instalations
33.885	21.441	154	Machinery & equipment
840	7.090	116	Means of transport
73	2.741	80	Land
3.548	9.666	124	Other investment

Tab.6

Treguesit bazë, të ardhurat e shpenzimet dhe investimet për prodhuesit e të mirave e shërbimeve
 Basic indicators, income statement and investments for all market producers of goods and services

Milion Lekë

Treguesit	Industria nxjerrëse dhe En. elek., gazi, uji dhe trajtimi i mbetjeve	Nga ndërmarrjet shtetërore	Industria përpunuese
NVE Rev.2	Mining & quarrying & Electricity, gas, water supply & waste manag.	Thereof publicly owned enterprises	Manufacturing
	05-09; 35-39		10-32
Treguesit bazë			
Numri i ndërmarrjeve	1.150	87	7.015
Të punësuar gjithsej, nr.mes.vjet.	29.878	17.102	73.386
Të punës. me pagesë, nr.mes.vjet	29.216	17.102	66.293
Të punës. gjithsej në fund të vitit	31.276	17.669	75.629
Femra	6.303	4.083	44.491
Të vetëpunësuar	1.048	0	7.551
Të pun.me pagesë	30.228	17.669	68.077
Të ardhurat e shpenzimet			
Të ardhura nga:			
Shitjet neto	223.274	80.853	195.474
Ndrysh. gjendjes të prodhimit të gatshëm dhe në proces	-4.142	-4.394	1.751
Të ardhura të tjera	15.736	13.091	4.409
Të ardhura gjithsej	234.868	89.550	201.635
Shpenzime për:			
Materiale dhe furnitura	113.351	41.756	125.307
Mallra	10.896	9.840	7.758
Shpenzime personeli	24.871	11.128	26.577
Paga	21.305	9.108	22.266
Trajtime e shpërblime	759	370	312
Sigurime shoqërore	2.807	1.650	3.999
Shpenzime të tjera	73.442	42.964	44.781
Shpenzime gjithsej	222.560	105.687	204.423
Fitimi neto/ Humbjet	12.307	-16.138	-2.788
Të ardhura dhe shpenzime financiare	-12.515	-5.021	-5.907
Investime			
% e ndërmarrjeve me investime	18,5	32,2	13,7
Investime gjithsej	90.924	39.892	9.841
Ndërtesa	13.236	1.971	1.403
Ndërtime dhe instalime	568	162	203
Inst.teknike, makineri e pajisje	70.507	33.478	4.942
Mjete transporti	1.047	725	577
Tokë	139	10	558
Investime të tjera	5.428	3.545	2.157

për treg, për ndërmarrjet në pronësi shtetërore sipas aktivitetit ekonomik, 2014
and publicly owned enterprises by economic activity, 2014

Million ALL

Nga ndërmarrjet shtetërore Thereof publicly owned enterprises	Ndërtimi Construction	Nga ndërmarrjet shtetërore Thereof publicly owned enterprises	Indicators
	41-43		NACE Rev.2
Basic indicators			
4	3.495	33	Number of enterprises
285	34.745	1.829	Annual average number of employed
285	32.536	1.829	Annual average number of employees
285	36.811	1.845	Employed yearend
69	5.278	345	Female yearend
0	3.105	0	Selfemployed yearend
285	33.707	1.845	Employees yearend
Income statement			
Income from:			
686	165.471	2.462	Turnover
41	-1.706	0	Change in stocks of work in progress, finished goods and work on contract
15	13.529	213	Other income
743	177.294	2.675	Total income
Costs for:			
391	110.063	1.626	Raw materials and consumables
13	2.093	0	Goods for resale
167	17.288	758	Personnel costs
127	15.011	647	Wages and salaries
20	98	3	Other payroll costs
20	2.178	107	Social security costs
76	30.617	162	Other operating costs
647	160.061	2.546	Total costs
96	17.234	130	Net profit / loss
0	-2.499	-2	Financial incomes and expenditures
Investment			
75,0	19,2	24,2	% of enterprises with investments
20	25.667	1.272	Total investment
0	4.860	704	Buildings
0	646	0	Constructions & instalations
15	4.865	393	Machinery & equipment
4	4.838	111	Means of transport
0	770	63	Land
2	9.687	1	Other investment

Tab.6 vazhdon/continue

Treguesit bazë, të ardhurat e shpenzimet dhe investimet për prodhuesit e të mirave e shërbimeve
 Basic indicators, income statement and investments for all market producers of goods and services

Milion Lekë

Treguesit	Tregtia	Nga ndërmarrjet shtetërore	Akomodimi dhe shërbimi ushqimor	Nga ndërmarrjet shtetërore
	Trade	Thereof publicly owned enterprises	Accommodation & food services	Thereof publicly owned enterprises
NVE Rev.2	45; 46; 47		55; 56	
Treguesit bazë				
Numri i ndërmarrjeve	36.357	6	14.637	12
Të punësuar gjithsej, nr.mes.vjet.	91.943	199	36.098	1.080
Të punës. me pagesë, nr.mes.vjet	55.940	199	19.420	1.080
Të punës. gjithsej në fund të vitit	96.394	201	37.374	1.075
Femra	35.456	96	13.647	610
Të vetëpunësuar	39.437	0	17.376	0
Të pun.me pagesë	56.957	201	19.998	1.075
Të ardhurat e shpenzimet				
Të ardhura nga:				
Shitjet neto	869.848	384	32.490	623
Ndrysh. gjendjes të prodhimit të gatshëm dhe në proces	2.248	1	22	0
Të ardhura të tjera	15.171	142	727	153
Të ardhura gjithsej	887.267	527	33.239	776
Shpenzime për:				
Materiale dhe furnitura	107.821	23	16.419	338
Mallra	684.614	372	2.223	0
Shpenzime personeli	25.464	117	7.392	522
Paga	20.086	100	5.419	444
Trajtime e shpërblime	162	0	92	5
Sigurime shoqërore	5.216	16	1.881	73
Shpenzime të tjera	23.946	57	3.056	160
Shpenzime gjithsej	841.845	569	29.090	1.020
Fitimi neto/ Humbjet	45.422	-42	4.149	-243
Të ardhura dhe shpenzime financiare	-5.607	5	-95	140
Investime				
% e ndërmarrjeve me investime	7,0	33,3	5,6	41,7
Investime gjithsej	20.211	1	1.281	4
Ndërtesa	4.513	1	111	0
Ndërtime dhe instalime	594	0	111	0
Inst.teknike, makineri e pajisje	7.337	0	567	1
Mjete transporti	4.105	0	100	0
Tokë	1.400	0	116	0
Investime të tjera	2.262	0	275	2

për treg, për ndërmarrjet në pronësi shtetërore sipas aktivitetit ekonomik, 2014
and publicly owned enterprises by economic activity, 2014

Million ALL

Transporti, informacioni dhe komunikacioni	Nga ndërmarrjet shtetërore	Shërbimet	Nga ndërmarrjet shtetërore	Indicators
Transport & information & communication	Thereof publicly owned enterprises	Services	Thereof publicly owned enterprises	NACE Rev.2
49-53; 58-63		33; 68-82; 85-96 excl 94		
Basic indicators				
8.176	15	14.377	97	Number of enterprises
30.653	5.302	74.184	3.789	Annual average number of employed
22.814	5.302	60.553	3.789	Annual average number of employees
32.018	5.606	77.699	3.796	Employed yearend
8.202	2.048	31.087	1.402	Female yearend
8.411	0	14.694	0	Selfemployed yearend
23.607	5.606	63.004	3.796	Employees yearend
Income statement				
Income from:				
127.016	6.500	125.892	4.839	Turnover
-31	0	97	3	Change in stocks of work in progress, finished goods and work on contract
5.690	743	4.035	871	Other income
132.675	7.244	130.025	5.712	Total income
Costs for:				
83.116	2.169	48.635	1.473	Raw materials and consumables
1.906	0	779	0	Goods for resale
18.424	3.054	34.711	2.992	Personnel costs
15.341	2.588	29.009	2.420	Wages and salaries
687	51	808	171	Other payroll costs
2.396	415	4.893	401	Social security costs
18.192	1.711	26.599	1.165	Other operating costs
121.639	6.934	110.723	5.630	Total costs
11.036	309	19.301	82	Net profit / loss
-764	-94	-149	203	Financial incomes and expenditures
Investment				
8,9	46,7	8,4	34,0	% of enterprises with investments
20.508	222	12.846	461	Total investment
1.045	66	3.769	70	Buildings
3.466	5	298	73	Constructions & instalations
10.190	48	3.347	104	Machinery & equipment
1.381	74	1.504	42	Means of transport
788	0	437	80	Land
3.638	29	3.491	92	Other investment

Tab.7

Treguesit kryesorë makroekonomikë, për prodhuesit e të mirave e shërbimeve

Main macroeconomic indicators for all market producers of goods and services,

Treguesit	Njësia matjes	Të gjithë prodhuesit për treg	Prodhuesit e të mirave	Industria nxjerrëse	Industria përpunuese	En. elek., gazi, uji dhe trajtimi i mbetjeve
	Unit	All market producers	Goods producers	Mining & quarrying	Manufacturing	Electricity, gas, water supply & waste manag.
NVE Rev.2		05-96 excl 64-66; 84; 94	05-43 excl 33	05-09	10-32	35-39
Vlera e prodhimit	mil.lekë	1.035.860	565.779	105.629	190.846	104.600
Konsumi ndërmjetës	mil.lekë	604.711	348.721	40.813	125.307	72.538
Vlera e shtuar	mil.lekë	431.149	217.059	64.816	65.540	32.062
Vlera e prodhimit për ndërmarrje						
mesatarja	000/lekë	12.157	48.524	170.650	27.207	196.983
mediana	000/lekë	936	1.979	8.250	1.683	3.420
Konsumi ndërmjetës/Vl. e prodhimit	%	58,4	61,6	38,6	65,7	69,3
Vlera e shtuar /Vl. e prodhimit	%	41,6	38,4	61,4	34,3	30,7
Paga mes. vjet. për të punës.me pagesë	000/lekë	448	458	1.100	336	512
Trajt.mes.vjet.për të punës.me pagesë	000/lekë	10	9	36	5	20
Vlera e prodhimit për të punësuar	000/lekë	2.793	4.100	9.457	2.601	5.591
Shitjet neto për të punësuar	000/lekë	4.690	4.233	9.858	2.664	6.049
Investime për të punësuar	000/lekë	489	916	3.423	134	2.816
Paga dhe trajt.për të punës.me pagesë						
kuartili i 1-rë	000/lekë	264	264	264	264	295
mediana	000/lekë	268	296	307	273	360
kuartili i 3-të	000/lekë	341	360	360	336	557
Shitjet neto	mil.lekë	1.739.465	584.219	110.109	195.474	113.165
Vlera e prodhimit/Shitjet neto	%	59,6	96,8	95,9	97,6	92,4
Kons. ndërmjetës/Shitjet neto	%	34,8	59,7	37,1	64,1	64,1
Shpenzime personeli/Shitjet neto	%	8,9	11,8	12,4	13,6	9,9

për treg, sipas aktiviteteve ekonomike, 2014
by economic activity, 2014

Ndërtimi	Prodhuesit e shërbimeve	Tregtia	Akomodimi dhe shërbimi ushqimor	Transporti, informacioni dhe komunikacioni	Shërbimet	Indicators
Construction	Services producers	Trade	Accommodation & food services	Transport & information & communication	Services	
41-43	33; 45-96 excl 64-66; 84; 94	45; 46; 47	55; 56	49-53; 58-63	33; 68-82; 85-96 excl 94	NACE Rev.2
164.704	470.081	188.050	30.639	126.070	125.322	Production value
110.063	255.990	107.821	16.419	83.116	48.635	Intermediate consumption
54.641	214.090	80.229	14.220	42.954	76.687	Value added
						Production value per enterprise
47.124	6.392	5.172	2.093	15.420	8.717	mean value
6.613	842	650	1.134	1.113	1.000	median value
66,8	54,5	57,3	53,6	65,9	38,8	Intermediate consumption/Prod. value
33,2	45,5	42,7	46,4	34,1	61,2	Value added/Production value
461	440	359	279	672	479	Mean salary per employees
3	11	3	5	30	13	Mean bonus per employees
4.740	2.019	2.045	849	4.113	1.689	Production value per employed person
4.762	4.961	9.461	900	4.144	1.697	Turnover per employed person
739	236	220	35	669	173	Investments per employed person
						Salary & bonus per employees
263	260	264	238	264	244	1st quartile
326	264	273	264	300	265	Median
388	330	350	276	444	368	3rd quartile
165.471	1.155.246	869.848	32.490	127.016	125.892	Turnover
99,5	40,7	21,6	94,3	99,3	99,5	Production value/Turnover
66,5	22,2	12,4	50,5	65,4	38,6	Intermediate consumption/Turnover
10,4	7,4	2,9	22,8	14,5	27,6	Personnel costs/Turnover

Tab.8

Treguesit kryesorë makroekonomikë, për prodhuesit e të mirave e shërbimeve

Main macroeconomic indicators for all market producers of goods and services,

Treguesit	Njësia matjes	Industria përpunuese	Në Industrinë përpunuese - In Manufacturing					
			Ushqime, pije dhe duhan	Tekstile dhe veshje	Lëkurë dhe këpucë	Druri, artik.me dru dhe mobilje	Letra dhe shtypshkrimet	Rafineria, In.kimike dhe plastike
			M of food prod.,beverag. & tobacco	M of textil.& wearing apparel	M of leather & leather products	M of wood, wood products & furniture	M of paper, paper products & printing	M of coke,refin. petrol., chemic.& plastic
NVE Rev.2	Unit	Manufacturing	10; 11; 12	13; 14	15	16; 31; 32	17; 18	19-22
Vlera e prodhimit	mil.lekë	190.846	35.978	17.494	19.396	10.990	9.061	14.354
Konsumi ndërmjetës	mil.lekë	125.307	26.460	6.204	9.220	6.790	5.715	10.521
Vlera e shtuar	mil.lekë	65.540	9.518	11.290	10.176	4.200	3.346	3.833
Vlera e prodhimit për ndërmarrje								
mesatarja	000/lekë	27.207	13.738	25.329	92.210	8.475	39.519	68.649
mediana	000/lekë	1.683	1.680	1.200	16.382	1.500	4.782	11.571
Konsumi ndërmjetës/Vl. e prodhimit	%	65,7	73,5	35,5	47,5	61,8	63,1	73,3
Vlera e shtuar /Vl. e prodhimit	%	34,3	26,5	64,5	52,5	38,2	36,9	26,7
Paga mes. vjet. për të punës.me pagesë	000/lekë	336	342	277	282	289	342	631
Trajt.mes.vjet.për të punës.me pagesë	000/lekë	5	3	2	1	2	0	7
Vlera e prodhimit për të punësuar	000/lekë	2.601	2.912	921	1.164	1.937	2.582	3.756
Shitjet neto për të punësuar	000/lekë	2.664	3.133	920	1.201	2.162	2.586	3.742
Investime për të punësuar	000/lekë	134	94	63	61	108	581	155
Paga dhe trajt.për të punës.me pagesë								
kuartili i 1-rë	000/lekë	264	264	264	240	264	264	264
mediana	000/lekë	273	264	272	269	264	317	289
kuartili i 3-të	000/lekë	336	300	329	309	321	396	367
Shitjet neto	mil.lekë	195.474	38.708	17.459	20.010	12.267	9.077	14.301
Vlera e prodhimit/Shitjet neto	%	97,6	92,9	100,2	96,9	89,6	99,8	100,4
Kons. ndërmjetës/Shitjet neto	%	64,1	68,4	35,5	46,1	55,4	63,0	73,6
Shpenzime personeli/Shitjet neto	%	13,6	10,2	34,4	27,2	12,8	14,8	18,8

për treg, sipas seksioneve, 2014
by sections, 2014

Në Industrinë përpunuese - In Manufacturing			En. elek., gaz, uji dhe trajtimi i mbetjeve	En. elek., gaz, uji dhe trajtimi i mbetjeve Electricity, gas, water supply & waste manag.			Indicators
Produkte minerale jometalik	Metalet dhe produkte metalike	In. të tjera përpunuese		Energji elektrike dhe gaz	Furnizimi me ujë	Ujrat e zeza dhe trajtimi i mbetjeve	
M of other non-metallic mineral prod.	M of basic metals & metal products	Other manufacturing	Electricity, gas, water supply & waste manag.	Electricity and gas supply	Water supply	Sewerage, waste and recycling activities	NACE Rev.2
23	24; 25	26-30	35-39	35	36	37; 38; 39	
33.657	48.038	1.878	104.600	88.603	7.268	8.729	Production value
23.429	36.108	859	72.538	63.637	2.932	5.969	Intermediate consumption
10.227	11.930	1.019	32.062	24.966	4.335	2.760	Value added
							Production value per enterprise
49.758	46.273	41.572	196.983	374.043	91.639	40.636	mean value
1.870	1.500	14.313	3.420	0	19.733	2.000	median value
							Intermediate consumption/Prod. value
69,6	75,2	45,7	69,3	71,8	40,3	68,4	
30,4	24,8	54,3	30,7	28,2	59,7	31,6	Value added/Production
							Mean salary per employees
475	391	460	512	693	378	357	
14	22	0	20	29	22	2	Mean bonus per employees
							Production value per employed person
6.649	7.340	2.437	5.591	10.758	1.235	1.904	
6.982	7.095	2.431	6.049	11.855	1.144	1.919	Turnover per employed person
330	223	141	2.816	6.199	210	87	Investments per employed person
							Salary & bonus per employees
264	264	280	295	331	301	280	1st quartile
283	284	335	360	442	334	317	Median
368	340	454	557	951	401	380	3rd quartile
							Turnover
35.340	46.437	1.874	113.165	97.633	6.733	8.800	
95,2	103,4	100,2	92,4	90,8	107,9	99,2	Production value/Turnover
66,3	77,8	45,8	64,1	65,2	43,6	67,8	Intermediate consumption/Turnover
7,1	5,8	21,2	9,9	6,8	40,5	21,2	Personnel costs/Turnover

Tab.8 vazhdon/continue

Treguesit kryesorë makroekonomikë, për prodhuesit e të mirave e shërbimeve

Main macroeconomic indicators for all market producers of goods and services,

Treguesit	Njësia matjes	Tregtia	Tregtia-Trade			Transporti, informacioni dhe komunikacioni	Transp., info. dhe komunikacioni -		
			Tregtia dhe riparimi automjet.	Tregtia me shumicë	Tregtia me pakicë		Transporti	Posta dhe magazinimi	Aktiv. publikimeve dhe prodh. prog.
	Unit	Trade	Sales & repair of vehicles	Wholesale trade	Retail trade	Transport & information & communication	Transport	Postal activities & warehousing	Publishing activities & programme production
NVE Rev.2		45; 46; 47	45	46	47	49-53; 58-63	49; 50; 51	52-53	58; 59
Vlera e prodhimit	mil.lekë	188.050	7.543	135.833	44.673	126.070	25.756	23.010	2.906
Konsumi ndërmjetës	mil.lekë	107.821	3.240	87.986	16.594	83.116	17.090	9.630	1.599
Vlera e shtuar	mil.lekë	80.229	4.302	47.848	28.079	42.954	8.666	13.380	1.307
Vlera e prodhimit për ndërmarrje									
mesatarja	000/lekë	5.172	2.828	32.352	1.515	15.420	4.504	76.152	13.089
mediana	000/lekë	650	974	3.632	573	1.113	1.142	1.615	2.245
Konsumi ndërmjetës/Vlera e prodhimit	%	57,3	43,0	64,8	37,1	65,9	66,4	41,9	55,0
Vlera e shtuar /Vlera e prodhimit	%	42,7	57,0	35,2	62,9	34,1	33,6	58,1	45,0
Paga mes. vjet. për të punës.me pagesë	000/lekë	359	384	378	328	672	367	784	423
Trajt.mes.vjet.për të punës.me pagesë	000/lekë	3	12	1	4	30	18	17	19
Vlera e prodhimit për të punësuar	000/lekë	2.045	1.287	4.023	854	4.113	2.208	4.086	2.308
Shitjet neto për të punësuar	000/lekë	9.461	4.260	19.426	3.613	4.144	2.217	4.106	2.329
Investime për të punësuar	000/lekë	220	237	365	124	669	156	947	151
Paga dhe trajt.për të punës.me pagesë									
kuartili i 1-rë	000/lekë	264	264	264	264	264	262	264	264
mediana	000/lekë	273	268	312	264	300	282	311	336
kuartili i 3-të	000/lekë	350	301	396	315	444	351	525	484
Shitjet neto	mil.lekë	869.848	24.968	655.844	189.036	127.016	25.854	23.121	2.933
Vlera e prodhimit/Shitjet neto	%	21,6	30,2	20,7	23,6	99,3	99,6	99,5	99,1
Kons. ndërmjetës/Shitjet neto	%	12,4	13,0	13,4	8,8	65,4	66,1	41,7	54,5
Shpenzime personeli/Shitjet neto	%	2,9	6,3	2,1	5,4	14,5	11,9	20,8	19,1

për treg, sipas seksioneve, 2014
by sections, 2014

Transp., info. & communication			Shërbimet-Services						Indicators
Telekomunikacioni dhe transm. programeve	Shërbime të informacionit	Shërbimet	Aktivitetet e pasurive të paluajtshme	Shërbime profesionale	Agjencitë e udhëtimeve	Arsimi	Shëndetësia dhe aktiv. punës sociale	Shërbime të tjera	
Telecommunications & broadcasting activities	Information service activities	Services	Real estate activities	Professional services	Travel agencies	Education	Health & social work activities	Other services	
60;61	62;63	33;68-82;85-96 excl 94	68	69-75	79	85	86-88	33;77;78;80-82;90-96 excl 94	
									NACE Rev.2
68.888	5.510	125.322	6.144	37.576	8.255	9.638	10.355	53.354	Production value
51.617	3.180	48.635	3.129	17.455	5.545	3.244	4.126	15.135	Intermediate consumption
17.271	2.330	76.687	3.015	20.121	2.710	6.394	6.229	38.219	Value added
									Production value per enterprise
39.928	26.536	8.717	16.876	7.691	13.311	11.027	5.955	9.053	mean value
750	5.000	1.000	1.932	1.205	1.214	1.825	922	830	median value
									Intermediate consumption/Prod. value
74,9	57,7	38,8	50,9	46,5	67,2	33,7	39,8	28,4	Intermediate consumption/Prod. value
25,1	42,3	61,2	49,1	53,5	32,8	66,3	60,2	71,6	Value added/Production
									Mean salary per employees
807	1.000	479	511	738	405	486	772	383	Mean salary per employees
									Mean bonus per employees
49	8	13	3	31	3	24	7	8	Mean bonus per employees
									Production value per employed person
6.263	5.007	1.689	4.040	2.690	4.983	1.191	1.813	1.234	Production value per employed person
6.314	5.143	1.697	4.120	2.699	5.005	1.190	1.820	1.240	Turnover per employed person
1.192	49	173	833	121	216	287	490	102	Investments per employed person
									Salary & bonus per employees
264	468	244	264	264	240	224	257	220	1st quartile
308	658	265	300	322	264	264	264	264	Median
444	762	368	460	598	317	316	333	300	3rd quartile
									Turnover
69.448	5.660	125.892	6.265	37.711	8.292	9.630	10.395	53.599	Turnover
99,2	97,4	99,5	98,1	99,6	99,6	100,1	99,6	99,5	Production value/Turnover
74,3	56,2	38,6	49,9	46,3	66,9	33,7	39,7	28,2	Intermediate consumption/Turnover
12,8	18,5	27,6	11,7	22,5	6,3	45,1	33,2	32,0	Personnel costs/Turnover

Tab.9

Treguesit kryesorë makroekonomikë, për prodhuesit e të mirave e shërbimeve

Main macroeconomic indicators for all market producers of goods and services,

Treguesit	Njësia matjes Unit	Të gjithë prodhuesit për treg All market producers	Madhësia e ndërmarrjes Enterprise size class				Prodhuesit e të mirave Goods producers	Madhësia e ndërmarrjes Enterprise size class
			1-4	5-9	10-49	50+		
NVE Rev.2		05-96 excl 64-66; 84;94					05-43 excl 33	
Vlera e prodhimit	mil.Lekë	1.035.860	132.395	85.849	289.988	527.628	565.779	45.215
Konsumi ndërmjetës	mil.Lekë	604.711	71.075	46.644	189.013	297.979	348.721	33.022
Vlera e shtuar	mil.Lekë	431.149	61.320	39.205	100.975	229.649	217.059	12.193
Vlera e prodhimit për ndërmarrje								
mesatarja	000/lekë	12.157	1.750	18.188	72.914	611.273	48.524	5.493
mediana	000/lekë	936	800	6.706	27.290	150.780	1.979	1.450
Konsumi ndërmjetës/Vl. e prodhimit	%	58,4	53,7	54,3	65,2	56,5	61,6	73,0
Vlera e shtuar /Vlera e prodhimit	%	41,6	46,3	45,7	34,8	43,5	38,4	27,0
Paga mes. vjet. për të punës.me pagesë	000/lekë	448	348	346	389	522	458	508
Trajt.mes.vjet.për të punës.me pagesë	000/lekë	10	8	2	4	15	9	10
Vlera e prodhimit për të punësuar	000/lekë	2.793	1.125	2.949	3.777	3.581	4.100	2.976
Shitjet neto për të punësuar	000/lekë	4.690	2.043	6.965	6.777	5.267	4.233	2.950
Investime për të punësuar	000/lekë	489	182	503	357	800	916	696
Paga dhe trajt.për të punës.me pagesë								
kuartili i 1-rë	000/lekë	264	262	264	264	266	264	264
mediana	000/lekë	268	264	295	300	312	296	284
kuartili i 3-të	000/lekë	341	317	373	376	466	360	360
Shitjet neto	mil.Lekë	1.739.465	240.299	202.771	520.359	776.036	584.219	44.816
Vlera e prodhimit/Shitjet neto	%	59,6	55,1	42,3	55,7	68,0	96,8	100,9
Kons. ndërmjetës/Shitjet neto	%	34,8	29,6	23,0	36,3	38,4	59,7	73,7
Shpenzime personeli/Shitjet neto	%	8,9	8,6	5,1	6,5	11,6	11,8	10,0

për treg, sipas madhësisë së ndërmarrjes, 2014
by enterprise size class, 2014

Madhësia e ndërmarrjes Enterprise size class			Prodhuesit e shërbimeve Services producers 33; 45-96 excl 64-66; 84; 94	Madhësia e ndërmarrjes Enterprise size class				Indicators NACE Rev.2
5-9	10-49	50+		1-4	5-9	10-49	50+	
40.164	139.433	340.967	470.081	87.180	45.684	150.555	186.661	Production value
23.992	93.262	198.445	255.990	38.053	22.652	95.751	99.535	Intermediate consumption
16.173	46.171	142.522	214.090	49.127	23.033	54.804	87.126	Value added
								Production value per enterprise
33.544	80.322	688.299	6.392	1.293	12.969	67.176	507.526	mean value
12.292	38.765	152.733	842	769	5.205	21.102	146.287	median value
								Intermediate consumption/Prod. value
59,7	66,9	58,2	54,5	43,6	49,6	63,6	53,3	Value added/Production value
40,3	33,1	41,8	45,5	56,4	50,4	36,4	46,7	
								Mean salary per employees
352	334	514	440	313	344	435	532	
								Mean bonus per employees
0	3	12	11	8	2	5	19	
								Production value per employed person
5.241	4.042	4.227	2.019	851	2.130	3.560	2.799	
								Turnover per employed person
5.273	4.080	4.442	4.961	1.908	7.570	8.977	6.265	
								Investments per employed person
1.370	450	1.114	236	106	192	282	419	
								Salary & bonus per employees
								1st quartile
269	260	265	260	256	256	265	269	
								Median
316	293	296	264	264	293	308	358	
								3rd quartile
373	350	382	330	310	373	405	568	
								Turnover
40.407	140.752	358.244	1.155.246	195.483	162.365	379.607	417.792	
								Production value/Turnover
99,4	99,1	95,2	40,7	44,6	28,1	39,7	44,7	
								Intermediate consumption/Turnover
59,4	66,3	55,4	22,2	19,5	14,0	25,2	23,8	
								Personnel costs/Turnover
7,1	9,4	13,5	7,4	8,3	4,6	5,5	9,9	

Tab.10
Treguesit kryesorë makroekonomikë, për prodhuesit e të mirave e shërbimeve

Main macroeconomic indicators for all market producers of goods and services,

Treguesit	Njësia matjes Unit	Industria nxjerrëse Mining & quarrying	Madhësia e ndërmarrjes Enterprise size class				Industria përpunuese Manufacturing	Madhësia e ndërmarrjes Enterprise size class			
			1-4	5-9	10-49	50+		1-4	5-9	10-49	50+
NVE Rev.2		05-09					10-32				
Vlera e prodhimit	mil.lekë	105.629	3.107	6.686	13.202	82.633	190.846	11.178	9.466	48.286	121.916
Konsumi ndërmjetës	mil.lekë	40.813	1.937	4.627	7.774	26.476	125.307	6.782	6.571	34.909	77.044
Vlera e shtuar	mil.lekë	64.816	1.171	2.060	5.429	56.157	65.540	4.396	2.895	13.377	44.873
Vlera e prodhimit për ndërmarrje											
mesatarja	000/lekë	170.650	8.355	72.626	101.708	3.278.504	27.207	2.036	17.375	70.888	409.724
mediana	000/lekë	8.250	2.043	42.909	54.292	289.959	1.683	1.400	7.474	33.992	109.908
Konsumi ndërmjetës/Vl. prodhimit	%	38,6	62,3	69,2	58,9	32,0	65,7	60,7	69,4	72,3	63,2
Vlera e shtuar /Vl. e prodhimit	%	61,4	37,7	30,8	41,1	68,0	34,3	39,3	30,6	27,7	36,8
Paga mes. vjet. për të punës. me pagesë	000/lekë	1.100	333	298	512	1.459	336	303	322	306	348
Trajt.mes.vjet.për të punës. me pagesë	000/lekë	36	1	0	13	51	5	3	0	2	6
Vlera e prodhimit për të punësuar	000/lekë	9.457	3.861	10.998	4.707	11.887	2.601	1.131	2.781	3.437	2.647
Shitjet neto për të punësuar	000/lekë	9.858	3.802	11.676	4.645	12.504	2.664	1.148	2.771	3.542	2.713
Investime për të punësuar	000/lekë	3.423	0	88	1.374	4.938	134	118	240	204	108
Paga dhe trajt.për të punës.me pagesë											
kuartili i 1-rë	000/lekë	264	210	264	266	438	264	264	264	264	264
mediana	000/lekë	307	307	307	311	748	273	264	290	288	277
kuartili i 3-të	000/lekë	360	328	332	395	966	336	330	356	337	321
Shitjet neto	mil.lekë	110.109	3.060	7.099	13.029	86.922	195.474	11.348	9.431	49.758	124.937
Vlera e prodhimit/Shitjet neto	%	95,9	101,6	94,2	101,3	95,1	97,6	98,5	100,4	97,0	97,6
Kons. ndërmjetës/Shitjet neto	%	37,1	63,3	65,2	59,7	30,5	64,1	59,8	69,7	70,2	61,7
Shpenzime personeli/Shitjet neto	%	12,4	7,7	2,7	12,5	13,4	13,6	14,9	12,0	9,9	15,1

për treg, sipas aktivitetit ekonomik e madhësisë së ndërmarrjes, 2014
by economic activity and enterprise size class, 2014

En. elek., gazi, uji dhe trajtimi i mbetjeve Electricity, gas, water supply & waste manag.	Madhësia e ndërmarrjes Enterprise size class				Ndërtimi Construction	Madhësia e ndërmarrjes Enterprise size class				Indicators
	1-4	5-9	10-49	50+		1-4	5-9	10-49	50+	
35-39					41-43					NACE Rev.2
104.600	13.426	3.915	19.356	67.903	164.704	17.503	20.097	58.589	68.515	Production value
72.538	11.566	2.769	11.392	46.811	110.063	12.737	10.025	39.187	48.113	Intermediate consumption
32.062	1.860	1.146	7.964	21.092	54.641	4.766	10.072	19.401	20.401	Value added
Production value per enterprise										
196.983	44.998	57.008	181.036	1.190.348	47.124	8.457	40.863	71.621	592.839	mean value
3.420	0	28.461	27.083	117.254	6.613	1.600	17.495	40.798	306.110	median value
69,3	86,1	70,7	58,9	68,9	66,8	72,8	49,9	66,9	70,2	Intermediate consumption/Prod. value
30,7	13,9	29,3	41,1	31,1	33,2	27,2	50,1	33,1	29,8	Value added/Production value
512	1.116	514	464	510	461	799	369	305	605	Mean salary per employees
20	2	3	4	24	3	24	0	1	2	Mean bonus per employees
5.591	28.478	8.593	7.732	4.444	4.740	4.339	6.287	3.869	5.537	Production value per employed person
6.049	28.714	7.109	7.684	5.050	4.762	4.183	6.457	3.879	5.595	Turnover per employed person
2.816	4.123	15.925	1.540	2.594	739	1.850	744	326	880	Investments per employed person
Salary & bonus per employees										
295	300	274	288	292	263	263	282	251	276	1st quartile
360	420	339	345	334	326	328	341	292	334	Median
557	600	557	487	466	388	406	407	350	420	3rd quartile
113.165	13.537	3.239	19.234	77.155	165.471	16.872	20.638	58.731	69.230	Turnover
92,4	99,2	120,9	100,6	88,0	99,5	103,7	97,4	99,8	99,0	Production value/Turnover
64,1	85,4	85,5	59,2	60,7	66,5	75,5	48,6	66,7	69,5	Intermediate consumption/Turnover
9,9	2,3	7,6	6,9	12,1	10,4	13,2	6,2	9,0	12,3	Personnel costs/Turnover

Tab.10 vazhdon/continue

Treguesit kryesorë makroekonomikë, për prodhuesit e të mirave e shërbimeve

Main macroeconomic indicators for all market producers of goods and services,

Treguesit	Njësia matjes Unit	Tregtia Trade	Madhësia e ndërmarrjes Enterprise size class				Akomodimi dhe shërbimi ushqimor Accommodation & food services	Madhësia e ndërmarrjes Enterprise size class			
			1-4	5-9	10-49	50+		1-4	5-9	10-49	50+
NVE Rev.2		45;46;47					55;56				
Vlera e prodhimit	mil.lekë	188.050	34.013	21.040	83.594	49.403	30.639	16.643	3.757	6.098	4.141
Konsumi ndërmjetës	mil.lekë	107.821	11.693	7.905	56.871	31.352	16.419	8.116	2.371	3.608	2.324
Vlera e shtuar	mil.lekë	80.229	22.319	13.135	26.724	18.051	14.220	8.527	1.386	2.490	1.817
Vlera e prodhimit për ndërmarrje											
mesatarja	000/lekë	5.172	1.023	10.698	81.349	487.438	2.093	1.214	5.946	22.257	219.603
mediana	000/lekë	650	593	5.631	24.897	267.267	1.134	1.077	4.029	14.280	131.444
Konsumi ndërmjetës/VI. e prodhimit	%	57,3	34,4	37,6	68,0	63,5	53,6	48,8	63,1	59,2	56,1
Vlera e shtuar /VI. e prodhimit	%	42,7	65,6	62,4	32,0	36,5	46,4	51,2	36,9	40,8	43,9
Paga mes. vjet. për të punës.me pagesë	000/lekë	359	321	318	396	385	279	255	257	263	427
Trajt.mes.vjet.për të punës.me pagesë	000/lekë	3	5	1	2	3	5	5	0	8	5
Vlera e prodhimit për të punësuar	000/lekë	2.045	699	1.786	4.679	3.614	849	661	995	1.304	1.688
Shitjet neto për të punësuar	000/lekë	9.461	2.872	11.676	17.440	20.565	900	734	1.025	1.276	1.695
Investime për të punësuar	000/lekë	220	164	212	350	254	35	9	78	88	144
Paga dhe trajt.për të punës.me pagesë											
kuartili i 1-rë	000/lekë	264	264	264	274	273	238	240	226	206	248
mediana	000/lekë	273	264	294	314	322	264	264	267	267	319
kuartili i 3-të	000/lekë	350	325	367	387	451	276	276	305	307	433
Shitjet neto	mil.lekë	869.848	139.646	137.551	311.563	281.087	32.490	18.496	3.867	5.967	4.160
Vlera e prodhimit/Shitjet neto	%	21,6	24,4	15,3	26,8	17,6	94,3	90,0	97,2	102,2	99,5
Kons. ndërmjetës/Shitjet neto	%	12,4	8,4	5,7	18,3	11,2	50,5	43,9	61,3	60,5	55,9
Shpenzime personeli/Shitjet neto	%	2,9	5,4	2,8	2,6	2,2	22,8	20,4	24,3	24,3	29,3

për treg, sipas aktivitetit ekonomik e madhësisë së ndërmarrjes, 2014
by economic activity and enterprise size class, 2014

Transporti, informacioni dhe komunikacioni Transport & information & communication	Madhësia e ndërmarrjes Enterprise size class				Shërbimet Services	Madhësia e ndërmarrjes Enterprise size class				Indicators
	1-4	5-9	10-49	50+		1-4	5-9	10-49	50+	
49-53;58-63					33;68-82; 85-96 excel 94					NACE Rev.2
126.070	13.110	8.523	26.527	77.910	125.322	23.414	12.365	34.336	55.207	Production value
83.116	7.918	5.581	19.123	50.495	48.635	10.326	6.795	16.149	15.365	Intermediate consumption
42.954	5.192	2.942	7.404	27.415	76.687	13.088	5.570	18.187	39.842	Value added
Production value per enterprise										
15.420	1.724	31.701	109.558	1.309.097	8.717	1.824	18.870	49.227	293.557	mean value
1.113	1.050	14.231	43.871	323.581	1.000	922	4.654	17.524	101.627	median value
65,9	60,4	65,5	72,1	64,8	38,8	44,1	55,0	47,0	27,8	Intermediate consumption/Prod. value
34,1	39,6	34,5	27,9	35,2	61,2	55,9	45,0	53,0	72,2	Value added/Production
672	373	485	578	766	479	364	424	487	502	Mean salary per employees
30	20	2	6	43	13	17	7	6	16	Mean bonus per employees
4.113	1.391	4.738	5.261	5.415	1.689	1.219	3.019	2.336	1.526	Production value per employed person
4.144	1.438	4.740	5.511	5.362	1.697	1.238	3.032	2.332	1.531	Turnover per employed person
669	122	296	336	1.190	173	77	195	242	193	Investments per employed person
Salary & bonus per employees										
264	264	274	275	371	244	235	254	256	256	1st quartile
300	270	327	337	501	265	264	322	320	337	Median
444	444	449	536	839	368	320	492	502	584	3rd quartile
127.016	13.555	8.526	27.791	77.143	125.892	23.786	12.420	34.286	55.401	Turnover
99,3	96,7	100,0	95,5	101,0	99,5	98,4	99,6	100,1	99,6	Production value/Turnover
65,4	58,4	65,4	68,8	65,5	38,6	43,4	54,7	47,1	27,7	Intermediate consumption/Turnover
14,5	9,7	10,8	11,6	16,8	27,6	14,8	14,9	23,6	38,3	Personnel costs/Turnover

Tab.11

Treguesit kryesorë makroekonomikë, për prodhuesit e të mirave e shërbimeve

Main macroeconomic indicators for all market producers of goods and services

Treguesit	Njësia matjes	Të gjithë prodhuesit për treg	Nga ndërmarrjet shtetërore	Prodhuesit e të mirave
	Unit	All market producers	Thereof publicly owned enterprises	Goods producers
NVE Rev.2		05-96 excl 64-66; 84;94		05-43 excl 33
Vlera e prodhimit	mil.lekë	1.035.860	83.231	565.779
Konsumi ndërmjetës	mil.lekë	604.711	47.776	348.721
Vlera e shtuar	mil.lekë	431.149	35.454	217.059
Vlera e prodhimit për ndërmarrje				
mesatarja	000/lekë	12.157	327.679	48.524
mediana	000/lekë	936	24.975	1.979
Konsumi ndërmjetës/Vl. e prodhimit	%	58,4	57,4	61,6
Vlera e shtuar /Vlera e prodhimit	%	41,6	42,6	38,4
Paga mes. vjet. për të punës.me pagesë	000/lekë	448	522	458
Trajt.mes.vjet.për të punës.me pagesë	000/lekë	10	21	9
Vlera e prodhimit për të punësuar	000/lekë	2.793	2.813	4.100
Shitjet neto për të punësuar	000/lekë	4.690	3.256	4.233
Investime për të punësuar	000/lekë	489	1.415	916
Paga dhe trajt.për të punës.me pagesë				
kuartili i 1-rë	000/lekë	264	325	264
mediana	000/lekë	268	401	296
kuartili i 3-të	000/lekë	341	590	360
Shitjet neto	mil.lekë	1.739.465	96.346	584.219
Vlera e prodhimit/Shitjet neto	%	59,6	86,4	96,8
Kons. ndërmjetës/Shitjet neto	%	34,8	49,6	59,7
Shpenzime personeli/Shitjet neto	%	8,9	19,4	11,8

për treg, për ndërmarrjet në pronësi shtetërore, 2014
and publicly owned enterprises, 2014

Nga ndërmarrjet shtetërore	Prodhuesit e shërbimeve	Nga ndërmarrjet shtetërore	Indicators
Thereof publicly owned enterprises	Services producers	Thereof publicly owned enterprises	
	33; 45-96 excl 64-66; 84; 94		NACE Rev.2
70.490	470.081	12.741	Production value
43.773	255.990	4.003	Intermediate consumption
26.716	214.090	8.738	Value added
			Production value per enterprise
568.466	6.392	98.007	mean value
27.544	842	20.924	median value
62,1	54,5	31,4	Intermediate consumption/Prod. value
37,9	45,5	68,6	Value added/Production
514	440	535	Mean salary per employees
20	11	22	Mean bonus per employees
3.668	2.019	1.229	Production value per employed person
4.371	4.961	1.191	Turnover per employed person
2.143	236	66	Investments per employed person
			Salary & bonus per employees
307	260	380	1st quartile
344	264	488	Median
425	330	690	3rd quartile
84.001	1.155.246	12.346	Turnover
83,9	40,7	103,2	Production value/Turnover
52,1	22,2	32,4	Intermediate consumption/Turnover
14,3	7,4	54,1	Personnel costs/Turnover

Tab.12

Treguesit kryesorë makroekonomikë, për prodhuesit e të mirave e shërbimeve

Main macroeconomic indicators for all market producers of goods and services

Treguesit	Njësia matjes	Industria nxjerrëse dhe En. elek., gazi, uji dhe trajtimi i mbetjeve	Nga ndërmarrjet shtetërore	Industria përpunuese
	Unit	Mining & quarrying & Electricity, gas, water supply & waste manag.	Thereof publicly owned enterprises	Manufacturing
NVE Rev.2		05-09; 35-39		10-32
Vlera e prodhimit	mil.lekë	210.229	67.313	190.846
Konsumi ndërmjetës	mil.lekë	113.351	41.756	125.307
Vlera e shtuar	mil.lekë	96.878	25.557	65.540
Vlera e prodhimit për ndërmarrje				
mesatarja	000/lekë	182.809	773.712	27.207
mediana	000/lekë	6.903	27.321	1.683
Konsumi ndërmjetës/Vlera e prodhimit	%	53,9	62,0	65,7
Vlera e shtuar /Vlera e prodhimit	%	46,1	38,0	34,3
Paga mes. vjet. për të punës.me pagesë	000/lekë	729	533	336
Trajt.mes.vjet.për të punës.me pagesë	000/lekë	26	22	5
Vlera e prodhimit për të punësuar	000/lekë	7.036	3.936	2.601
Shitjet neto për të punësuar	000/lekë	7.473	4.728	2.664
Investime për të punësuar	000/lekë	3.043	2.333	134
Paga dhe trajt.për të punës.me pagesë				
kuartili i 1-rë	000/lekë	267	314	264
mediana	000/lekë	324	348	273
kuartili i 3-të	000/lekë	419	423	336
Shitjet neto	mil.lekë	223.274	80.853	195.474
Vlera e prodhimit/Shitjet neto	%	94,2	83,3	97,6
Kons. ndërmjetës/Shitjet neto	%	50,8	51,6	64,1
Shpenzime personeli/Shitjet neto	%	11,1	13,8	13,6

për treg, për ndërmarrjet në pronësi shtetërore sipas aktivitetit ekonomik, 2014
and publicly owned enterprises by economic activity, 2014

Nga ndërmarrjet shtetërore	Ndërtimi	Nga ndërmarrjet shtetërore	Indicators
Thereof publicly owned enterprises	Construction	Thereof publicly owned enterprises	NACE Rev.2
	41-43		
715	164.704	2.462	Production value
391	110.063	1.626	Intermediate consumption
323	54.641	836	Value added
			Production value per enterprise
178.666	47.124	74.610	mean value
181.829	6.613	26.847	median value
54,8	66,8	66,1	Intermediate consumption/Prod. value
45,2	33,2	33,9	Value added/Production value
446	461	354	Mean salary per employees
69	3	2	Mean bonus per employees
2.508	4.740	1.346	Production value per employed person
2.407	4.762	1.346	Turnover per employed person
70	739	696	Investments per employed person
			Salary & bonus per employees
433	263	291	1st quartile
619	326	326	Median
722	388	363	3rd quartile
686	165.471	2.462	Turnover
104,2	99,5	100,0	Production value/Turnover
57,0	66,5	66,1	Intermediate consumption/Turnover
24,3	10,4	30,8	Personnel costs/Turnover

Tab.12 vazhdon/continue

Treguesit kryesorë makroekonomikë, për prodhuesit e të mirave e shërbimeve

Main macroeconomic indicators for all market producers of goods and services

Treguesit	Njësia matjes	Tregtia	Nga ndërmarrjet shtetërore	Akomodimi dhe shërbimi ushqimor	Nga ndërmarrjet shtetërore
	Unit	Trade	Thereof publicly owned enterprises	Accommodation & food services	Thereof publicly owned enterprises
NVE Rev.2		45; 46; 47		55; 56	
Vlera e prodhimit	mil.lekë	188.050	13	30.639	920
Konsumi ndërmjetës	mil.lekë	107.821	23	16.419	338
Vlera e shtuar	mil.lekë	80.229	-10	14.220	583
Vlera e prodhimit për ndërmarrje					
mesatarja	000/lekë	5.172	2.199	2.093	76.686
mediana	000/lekë	650	7.294	1.134	26.645
Konsumi ndërmjetës/Vlera e prodhimit	%	57,3	173,8	53,6	36,7
Vlera e shtuar /Vlera e prodhimit	%	42,7	-73,8	46,4	63,3
Paga mes. vjet. për të punës.me pagesë	000/lekë	359	504	279	411
Trajt.mes.vjet.për të punës.me pagesë	000/lekë	3	0	5	5
Vlera e prodhimit për të punësuar	000/lekë	2.045	66	849	852
Shitjet neto për të punësuar	000/lekë	9.461	1.929	900	577
Investime për të punësuar	000/lekë	220	6	35	3
Paga dhe trajt.për të punës.me pagesë					
kuartili i 1-rë	000/lekë	264	405	238	387
mediana	000/lekë	273	448	264	411
kuartili i 3-të	000/lekë	350	593	276	478
Shitjet neto	mil.lekë	869.848	384	32.490	623
Vlera e prodhimit/Shitjet neto	%	21,6	3,4	94,3	147,7
Kons. ndërmjetës/Shitjet neto	%	12,4	6,0	50,5	54,2
Shpenzime personeli/Shitjet neto	%	2,9	30,4	22,8	83,8

për treg, për ndërmarrjet në pronësi shtetërore sipas aktiviteteve ekonomike, 2014
and publicly owned enterprises by economic activity, 2014

Transporti, informacioni dhe komunikimi	Nga ndërmarrjet shtetërore	Shërbimet	Nga ndërmarrjet shtetërore	Indicators
Transport & information & communication	Thereof publicly owned enterprises	Services	Thereof publicly owned enterprises	
49-53; 58-63		33; 68-82; 85-96 excl 94		NACE Rev.2
126.070	6.966	125.322	4.842	Production value
83.116	2.169	48.635	1.473	Intermediate consumption
42.954	4.797	76.687	3.368	Value added
				Production value per enterprise
15.420	464.391	8.717	49.913	mean value
1.113	57.648	1.000	15.877	median value
65,9	31,1	38,8	30,4	Intermediate consumption/Prod. value
34,1	68,9	61,2	69,6	Value added/Production value
672	488	479	639	Mean salary per employees
30	10	13	45	Mean bonus per employees
4.113	1.314	1.689	1.278	Production value per employed person
4.144	1.226	1.697	1.277	Turnover per employed person
669	42	173	122	Investments per employed person
				Salary & bonus per employees
264	386	244	371	1st quartile
300	596	265	500	Median
444	958	368	690	3rd quartile
127.016	6.500	125.892	4.839	Turnover
99,3	107,2	99,5	100,1	Production value/Turnover
65,4	33,4	38,6	30,4	Intermediate consumption/Turnover
14,5	47,0	27,6	61,8	Personnel costs/Turnover

Tab.13

Volumi i ndërtimit sipas llojit të objekteve, 2014

Volum of construction by types of objects, 2014

Milion Lekë

Million ALL

Lloji i objekteve	Ndërtime Construct. Nr/No	Sipërfaqe Floor area 000.m2	Vol. ndërtimit Vol. of constr.	Ndërt. të reja New constr.	Rikonstr. Riconstr.	Mirëmbajtja Maintenance	Types of objects
Gjithsej			93.145	67.505	23.127	2.514	Total
Ndërtesa	2.761	1.514	47.508	44.478	2.728	302	Buildings
Ndërtesa për banim	1.814	1.147	36.242	35.070	1.128	43	Residential bulidings
Ndërtesa të tjera	947	367	11.266	9.408	1.600	258	Non residential buildings
Hotele	112	32	1.074	1.037	37	0	Hotels
Ndërtesa tregtare	221	76	2.278	2.056	88	134	Trade buildings
Ndërtesa industriale	225	70	2.031	2.027	4	0	Industrial buildings
Ndërtesa të tjera	390	189	5.882	4.289	1.470	123	Other buildings
Ndërtime inxhinierike			45.637	23.026	20.399	2.212	Civil engineering works
Infrastruktura e transportit			31.408	14.231	15.671	1.506	Transport infrastructure
Linjat e ujësjeell., elektrike e komunikacionit			4.700	2.831	1.734	135	Pipelines, comunic.& eletricity lines
Nd. komplekse në kantieret industriale			827	752	75	0	Complex constructions on ind. sites
Punime të tjera			8.702	5.212	2.919	571	Other works

Tab.14

Shitjet neto për transportin rrugor sipas destinacionit dhe madhësisë së ndërmarrjes, 2014

Turnover of road transport by destination and by size of enterprises, 2014

Milion Lekë

Million ALL

Treguesit	NVE NACE	Gjithsej Total	Ndërmarrjet grupuar sipas numrit të të punësuarve		Indicators
			Enterprises in size class number of employed		
			1- 4	5+	
Transporti rrugor i pasagjerëve	49.3				Road transport of passengers
Numri i ndërmarrjeve		4.433	4.311	122	Number of enterprises
Shitjet neto gjithsej		9.496	5.277	4.219	Turnover in total
Urban		4.452	2.895	1.557	Urban
Interurban		2.822	2.122	700	Interurban
International		2.222	260	1.962	International
Transporti rrugor i mallrave	49.4				Road transport of goods
Numri i ndërmarrjeve		1.265	1.187	78	Number of enterprises
Shitjet neto gjithsej		13.019	3.479	9.540	Turnover in total
Urban		4.101	1.108	2.993	Urban
Interurban		2.702	1.342	1.360	Interurban
International		6.217	1.029	5.187	International

Tab.15**Tregues për hotelet, dhomat dhe shtretërit, 2014**

Indicators for hotels, rooms and beds, 2014

	Hotele Hotels	Dhoma Rooms	Nga dhomat / Thereof rooms			Shtretër Beds	
			Dhoma njëshe Single rooms	Dhoma dyshe Double rooms	Të tjera Others		
Gjithsej	883	15.081	2.277	5.607	7.196	32.879	Total
Hotele pa yll	720	11.243	1.415	4.015	5.813	25.764	Hotels without star
Hotele me 2 yje	47	483	57	264	163	884	Hotels with 2 stars
Hotele me 3+ yje	117	3.355	806	1.328	1.220	6.230	Hotels with 3+ stars

Tab.16**Tregues për kapacitetin e restoranteve dhe bar-kafe, 2014**

Indicators for capacity of restaurant and Café-bar, 2014

	Numër Number	Numri i vendeve / Number of places		
		Në restorante In restaurants	Në Bar -kafe In Café-bar	
Gjithsej	14.637	215.154	489.022	Total
Hotele	883	18.033	15.294	Hotels
Restorante	3.336	189.124	28.392	Restaurants
Bar -Kafe	10.416	7.998	445.336	Café-bar

**TABELAT ME REZULTATET KRYESORE
TË ANKETËS STRUKTURETË TË NDËRMARRJEVE
EKONOMIKE NË VITE**

TABLES WITH MAIN RESULTS OF STRUCTURAL
SURVEY OF ECONOMIC ENTERPRISES
IN YEARS

Tab.17

Treguesit bazë, të ardhurat e shpenzimet dhe investimet për prodhuesit e të mirave e shërbimeve për treg, 2013-2014

Basic indicators, income statement and investments for all market producers of goods and services, 2013-2014

Milion Lekë

Million ALL

Aktiviteti	Të gjithë prodhuesit për treg		Prodhuesit e të mirave		Prodhuesit e shërbimeve		Activity
	All market producers		Goods producers		Services producers		
NVE Rev.2	05-96 excl 64-66; 84; 94		05-43 excl 33		33; 45-96 excl 64-66; 84; 94		NACE Rev.2
Treguesit	2013	2014	2013	2014	2013	2014	Indicators
Treguesit bazë				Basic indicators			
Numri i ndërmarrjeve	84.790	85.206	12.480	11.660	72.310	73.546	Number of enterprises
Të punësuar gjithsej. nr.mes.vjet.	344.528	370.887	130.064	138.009	214.464	232.878	Annual average number of employed
Të punës. me pagesë. nr.mes.vjet	258.835	286.771	118.391	128.045	140.444	158.726	Annual average number of employees
Të punës. gjithsej në fund të vitit	342.073	387.201	127.941	143.716	214.132	243.485	Employed yearend
Femra	97.199	144.464	37.710	56.073	59.489	88.391	Female yearend
Të vetëpunësuar	84.944	91.623	11.522	11.704	73.423	79.919	Selfemployed yearend
Të pun.me pagesë	257.129	295.578	116.420	132.012	140.709	163.566	Employees yearend
Të ardhurat e shpenzimet				Income statement			
Të ardhura nga:				Income from:			
Shitjet neto	1.637.015	1.739.465	568.675	584.219	1.068.339	1.155.246	Turnover
Ndrysh. gjendjes të prodhimit të gatshëm dhe në proces	-7.913	-1.760	-7.750	-4.097	-163	2.337	Change in stocks of work in progress. finished goods and work
Të ardhura të tjera	55.673	59.297	28.071	33.674	27.602	25.623	Other income
Të ardhura gjithsej	1.684.775	1.797.002	588.996	613.796	1.095.779	1.183.205	Total income
Shpenzime për:				Costs for:			
Materiale dhe furnitura	568.617	604.711	356.851	348.721	211.766	255.990	Raw materials and consumables
Mallra	668.064	710.269	14.211	20.747	653.853	689.522	Goods for resale
Shpenzime personeli	140.255	154.727	62.105	68.736	78.150	85.991	Personnel costs
Paga	114.900	128.438	52.205	58.582	62.695	69.856	Wages and salaries
Trajtime e shpërblime	4.452	2.918	1.956	1.169	2.496	1.749	Other payroll costs
Sigurime shoqërore	20.902	23.370	7.944	8.984	12.959	14.386	Social security costs
Shpenzime të tjera	205.118	220.633	120.293	148.840	84.825	71.793	Other operating costs
Shpenzime gjithsej	1.582.053	1.690.340	553.460	587.044	1.028.593	1.103.297	Total costs
Fitimi neto/ Humbjet	102.722	106.662	35.536	26.753	67.186	79.909	Net profit / loss
Të ardhura dhe shpenzime financiare	-17.104	-27.538	-11.086	-20.922	-6.017	-6.616	Financial incomes and expenditures
Investime				Investment			
Investime gjithsej	162.899	181.278	92.750	126.432	70.148	54.846	Total investment
Ndërtesa	50.713	28.939	32.939	19.500	17.773	9.439	Buildings
Ndërtime dhe instalime	3.110	5.886	1.037	1.417	2.073	4.469	Constructions & instalations
Inst.teknike. makineri e pajisje	64.026	101.755	43.988	80.314	20.038	21.441	Machinery & equipment
Mjete transporti	9.601	13.553	2.380	6.463	7.221	7.090	Means of transport
Tokë	5.570	4.208	2.213	1.467	3.357	2.741	Land
Investime të tjera	29.879	26.937	10.193	17.271	19.686	9.666	Other investment
Treguesit makroekonomikë				Macroeconomic indicators			
Vlera e prodhimit	982.167	1.035.860	556.470	565.779	425.697	470.081	Production value
Konsumi ndërmjetës	568.617	604.711	356.851	348.721	211.766	255.990	Intermediate consumption
Vlera e shtuar	413.550	431.149	199.619	217.059	213.931	214.090	Value added

Tab.18

Treguesit bazë, të ardhurat e shpenzimet dhe investimet për prodhuesit e të mirave e shërbimeve
 Basic indicators, income statement and investments for all market producers of goods and services

Milion Lekë

Aktiviteti	Industria nxjerrëse		Industria përpunuese		En. elek., gazi, uji dhe trajtimi i mbetjeve		Ndërtimi	
	Mining & quarrying		Manufacturing		Electricity, gas, water supply & waste manag.		Construction	
NVE Rev.2	05-09		10-32		35-39		41-43	
Treguesit	2013	2014	2013	2014	2013	2014	2013	2014
Treguesit bazë								
Numri i ndërmarrjeve	528	619	7.912	7.015	542	531	3.497	3.495
Të punësuar gjithsej. nr.mes.vjet.	10.701	11.169	68.151	73.386	17.653	18.708	33.559	34.745
Të punës. me pagesë. nr.mes.vjet	10.356	10.807	59.609	66.293	17.378	18.409	31.048	32.536
Të punës. gjithsej në fund të vitit	10.318	11.703	66.762	75.629	17.546	19.573	33.316	36.811
Femra	703	1.278	30.318	44.491	3.090	5.026	3.599	5.278
Të vetëpunësuar	328	601	8.520	7.551	279	447	2.394	3.105
Të pun.me pagesë	9.990	11.102	58.242	68.077	17.267	19.126	30.921	33.707
Të ardhurat e shpenzimet								
Të ardhura nga:								
Shitjet neto	91.635	110.109	190.668	195.474	107.488	113.165	178.884	165.471
Ndrysh. gjendjes të prodhimit të gatshëm dhe në proces	-464	-4.186	-43	1.751	157	44	-7.401	-1.706
Të ardhura të tjera	3.364	920	2.922	4.409	11.863	14.816	9.923	13.529
Të ardhura gjithsej	94.534	106.842	193.548	201.635	119.508	128.025	181.406	177.294
Shpenzime për:								
Materiale dhe furnitura	34.707	40.813	129.465	125.307	71.498	72.538	121.181	110.063
Mallra	76	696	5.268	7.758	7.614	10.199	1.253	2.093
Shpenzime personeli	12.048	13.669	24.562	26.577	10.248	11.202	15.247	17.288
Paga	10.553	11.885	20.686	22.266	7.855	9.420	13.111	15.011
Trajtime e shpërblime	480	386	312	312	983	372	180	98
Sigurime shoqërore	1.014	1.398	3.564	3.999	1.410	1.409	1.955	2.178
Shpenzime të tjera	20.553	25.477	39.699	44.781	34.700	47.965	25.342	30.617
Shpenzime gjithsej	67.383	80.656	198.994	204.423	124.061	141.905	163.023	160.061
Fitimi neto/ Humbjet	27.152	26.187	-5.446	-2.788	-4.553	-13.879	18.384	17.234
Të ardhura dhe shpenzime financiare	-507	-1.335	-5.282	-5.907	-3.024	-11.181	-2.273	-2.499
Investime								
Investime gjithsej	28.692	38.237	28.472	9.841	27.871	52.687	7.715	25.667
Ndërtesa	257	355	8.484	1.403	22.597	12.881	1.602	4.860
Ndërtime dhe instalime	45	16	355	203	413	553	224	646
Inst.teknike. makineri e pajisje	27.060	35.684	11.384	4.942	2.773	34.823	2.771	4.865
Mjete transporti	536	293	480	577	146	754	1.218	4.838
Tokë	105	21	1.648	558	27	118	432	770
Investime të tjera	690	1.868	6.120	2.157	1.915	3.559	1.468	9.687
Treguesit makroekonomikë								
Vlera e prodhimit	91.479	105.629	185.837	190.846	103.776	104.600	175.379	164.704
Konsumi ndërmjetës	34.707	40.813	129.465	125.307	71.498	72.538	121.181	110.063
Vlera e shtuar	56.772	64.816	56.372	65.540	32.277	32.062	54.198	54.641

për treg, sipas aktiviteteve ekonomike, 2013-2014
by economic activity, 2013-2014

Million ALL

Tregtia		Akomodimi dhe shërbimi ushqimor		Transporti, informacioni dhe komunikacioni		Shërbimet		Activity
Trade		Accommodation & food services		Transport & information & communication		Services		NACE Rev.2
45; 46; 47		55; 56		49-53; 58-63		33; 68-82; 85-96 excl 94		Indicators
2013	2014	2013	2014	2013	2014	2013	2014	
Basic indicators								
36.674	36.357	13.784	14.637	8.492	8.176	13.360	14.377	Number of enterprises
89.694	91.943	33.520	36.098	30.888	30.653	60.363	74.184	Annual average number of employed
51.658	55.940	18.038	19.420	22.777	22.814	47.970	60.553	Annual average number of employees
89.387	96.394	33.260	37.374	30.797	32.018	60.688	77.699	Employed yearend
27.818	35.456	9.511	13.647	4.872	8.202	17.288	31.087	Female yearend
37.581	39.437	15.522	17.376	8.063	8.411	12.257	14.694	Selfemployed yearend
51.806	56.957	17.738	19.998	22.734	23.607	48.431	63.004	Employees yearend
Income statement								
Income from:								
797.121	869.848	32.176	32.490	140.189	127.016	98.854	125.892	Turnover
-223	2.248	1	22	46	-31	13	97	Change in stocks of work in progress, finished goods and work on contract
20.892	15.171	758	727	2.024	5.690	3.928	4.035	Other income
817.789	887.267	32.935	33.239	142.260	132.675	102.795	130.025	Total income
Costs for:								
69.966	107.821	16.202	16.419	86.825	83.116	38.772	48.635	Raw materials and consumables
647.376	684.614	2.577	2.223	2.727	1.906	1.172	779	Goods for resale
24.877	25.464	6.438	7.392	18.244	18.424	28.590	34.711	Personnel costs
19.696	20.086	4.565	5.419	14.648	15.341	23.786	29.009	Wages and salaries
375	162	209	92	1.061	687	851	808	Other payroll costs
4.805	5.216	1.664	1.881	2.535	2.396	3.954	4.893	Social security costs
30.878	23.946	2.156	3.056	27.569	18.192	24.221	26.599	Other operating costs
773.098	841.845	27.374	29.090	135.366	121.639	92.755	110.723	Total costs
44.691	45.422	5.561	4.149	6.894	11.036	10.040	19.301	Net profit / loss
-4.871	-5.607	-178	-95	-30	-764	-939	-149	Financial incomes and expenditures
Investment								
24.444	20.211	1.927	1.281	27.357	20.508	16.420	12.846	Total investment
6.909	4.513	1.263	111	4.787	1.045	4.815	3.769	Buildings
638	594	144	111	754	3.466	537	298	Constructions & instalations
4.727	7.337	258	567	12.197	10.190	2.856	3.347	Machinery & equipment
1.901	4.105	48	100	2.296	1.381	2.976	1.504	Means of transport
2.185	1.400	0	116	407	788	766	437	Land
8.086	2.262	214	275	6.916	3.638	4.470	3.491	Other investment
Macroeconomic indicators								
159.742	188.050	30.189	30.639	137.885	126.070	97.881	125.322	Production value
69.966	107.821	16.202	16.419	86.825	83.116	38.772	48.635	Intermediate consumption
89.776	80.229	13.986	14.220	51.060	42.954	59.109	76.687	Value added

Tab.19
Treguesit bazë, të ardhurat e shpenzimet dhe investimet për prodhuesit e të mirave e shërbimeve
 Basic indicators, income statement and investments for all market producers of goods and services,

Milion Lekë

Aktiviteti NVE Rev.2	Treguesit	Të gjithë prodhuesit për treg All market producers			
		05-96 excl 64-66; 84; 94			
2013	Madhësia e ndërmarrjes Enterprise size class				
	1-4	5-9	10-49	50+	
Treguesit bazë					
Numri i ndërmarrjeve	84.790	75.823	4.904	3.230	833
Të punësuar gjithsej, nr.mes.vjet.	344.528	118.988	31.446	62.509	131.586
Të punës. me pagesë, nr.mes.vjet	258.835	39.950	27.374	60.571	130.939
Të punës. gjithsej në fund të vitit	342.073	118.301	31.256	62.787	129.729
Femra	97.199	33.812	6.852	15.975	40.560
Të vetëpunësuar	84.944	78.489	4.040	1.937	479
Të pun.me pagesë	257.129	39.812	27.216	60.850	129.250
Të ardhurat e shpenzimet					
Të ardhura nga:					
Shitjet neto	1.637.015	259.485	173.279	465.529	738.722
Ndrysh. gjendjes të prodhimit të gatshëm dhe në proces	-7.913	-315	-877	-920	-5.801
Të ardhura të tjera	55.673	3.078	6.912	20.574	25.110
Të ardhura gjithsej	1.684.775	262.248	179.314	485.183	758.030
Shpenzime për:					
Materiale dhe furnitura	568.617	56.860	51.140	151.886	308.732
Mallra	668.064	139.291	84.984	231.297	212.491
Shpenzime personeli	140.255	20.153	11.958	28.783	79.360
Paga	114.900	13.376	9.890	24.742	66.892
Trajtime e shpërblime	4.452	379	314	462	3.297
Sigurime shoqërore	20.902	6.398	1.755	3.579	9.171
Shpenzime të tjera	205.118	12.075	22.355	40.637	130.050
Shpenzime gjithsej	1.582.053	228.380	170.438	452.602	730.633
Fitimi neto/ Humbjet	102.722	33.868	8.876	32.581	27.397
Të ardhura dhe shpenzime financiare	-17.104	-882	-1.490	-4.907	-9.825
Investime					
Investime gjithsej	162.899	25.773	12.046	33.515	91.564
Ndërtesa	50.713	15.495	3.435	14.345	17.438
Ndërtime dhe instalime	3.110	314	241	1.273	1.282
Inst.teknike, makineri e pajisje	64.026	3.431	2.505	8.522	49.568
Mjete transporti	9.601	794	1.757	4.092	2.958
Tokë	5.570	33	115	2.302	3.119
Investime të tjera	29.879	5.705	3.994	2.982	17.198
Treguesit makroekonomikë					
Vlera e prodhimit	982.167	120.751	89.641	242.301	529.475
Konsumi ndërmjetës	568.617	56.860	51.140	151.886	308.732
Vlera e shtuar	413.550	63.891	38.501	90.415	220.743

për treg, sipas madhësisë së ndërmarrjes, 2013-2014
by enterprise size class, 2013-2014

Million ALL

2014	Të gjithë prodhuesit për treg All market producers				Activity NACE Rev.2
	05-96 excl 64-66; 84; 94				
	Madhësia e ndërmarrjes Enterprise size class				Indicators
1-4	5-9	10-49	50+		
Basic indicators					
85.206	75.645	4.720	3.977	863	Number of enterprises
370.887	117.646	29.113	76.785	147.344	Annual average number of employed
286.771	39.271	25.471	74.956	147.073	Annual average number of employees
387.201	124.035	31.243	80.355	151.568	Employed yearend
144.464	41.151	9.104	27.165	67.043	Female yearend
91.623	84.541	5.243	1.585	254	Selfemployed yearend
295.578	39.494	26.000	78.770	151.313	Employees yearend
Income statement					
Income from:					
1.739.465	240.299	202.771	520.359	776.036	Turnover
-1.760	613	-583	-668	-1.122	Change in stocks of work in progress, finished goods and work on contract
59.297	10.565	5.346	12.690	30.696	Other income
1.797.002	251.477	207.534	532.381	805.610	Total income
Costs for:					
604.711	71.075	46.644	189.013	297.979	Raw materials and consumables
710.269	109.366	117.597	232.716	250.590	Goods for resale
154.727	20.690	10.390	33.897	89.750	Personnel costs
128.438	13.648	8.821	29.170	76.799	Wages and salaries
2.918	333	42	296	2.247	Other payroll costs
23.370	6.710	1.526	4.431	10.704	Social security costs
220.633	19.102	15.362	39.928	146.241	Other operating costs
1.690.340	220.233	189.992	495.555	784.561	Total costs
106.662	31.244	17.542	36.826	21.049	Net profit / loss
-27.538	-4.484	-264	-6.716	-16.074	Financial incomes and expenditures
Investment					
181.278	21.411	14.630	27.434	117.803	Total investment
28.939	2.967	7.662	8.331	9.979	Buildings
5.886	136	929	1.035	3.786	Constructions & instalations
101.755	9.897	2.061	7.078	82.719	Machinery & equipment
13.553	6.320	460	2.817	3.956	Means of transport
4.208	422	243	2.106	1.437	Land
26.937	1.669	3.276	6.067	15.925	Other investment
Macroeconomic indicators					
1.035.860	132.395	85.849	289.988	527.628	Production value
604.711	71.075	46.644	189.013	297.979	Intermediate consumption
431.149	61.320	39.205	100.975	229.649	Value added

Tab.19 vazhdon/continue

Të dhënat bazë, të ardhurat e shpenzimet dhe investimet për prodhuesit e të mirave e shërbimeve
 Basic indicators, income statement and investments for all market producers of goods and services,

Milion Lekë

Aktiviteti NVE Rev.2	Prodhuesit e të mirave Goods producers									
	05-43 excl 33									
	Treguesit	2013	Madhësia e ndërmarrjes Enterprise size class				2014	Madhësia e ndërmarrjes Enterprise size class		
1-4			5-9	10-49	50+	1-4		5-9	10-49	50+
Treguesit bazë										
Numri i ndërmarrjeve	12.480	8.890	1.681	1.465	444	11.660	8.231	1.197	1.736	495
Të punësuar gjithsej. nr.mes.vjet.	130.064	16.335	11.214	29.357	73.158	138.009	15.192	7.663	34.499	80.655
Të punës. me pagesë. nr.mes.vjet	118.391	7.015	10.101	28.445	72.830	128.045	6.933	6.871	33.747	80.495
Të punës. gjithsej në fund të vitit	127.941	16.301	11.096	29.605	70.939	143.716	16.869	8.212	36.203	82.432
Femra	37.710	3.445	1.594	7.152	25.518	56.073	3.669	1.810	10.325	40.269
Të vetëpunësuar	11.522	9.307	1.101	901	212	11.704	9.548	1.321	679	156
Të pun.me pagesë	116.420	6.994	9.995	28.705	70.726	132.012	7.321	6.890	35.524	82.277
Të ardhurat e shpenzimet										
Të ardhura nga:										
Shitjet neto	568.675	37.874	44.811	131.775	354.215	584.219	44.816	40.407	140.752	358.244
Ndrysh. gjendjes të prodhimit të gatshëm dhe në proces	-7.750	-308	-880	-767	-5.795	-4.097	-35	-692	-2	-3.368
Të ardhura të tjera	28.071	2.064	3.431	11.871	10.706	33.674	6.960	3.216	4.223	19.274
Të ardhura gjithsej	588.996	39.630	47.362	142.878	359.126	613.796	51.741	42.931	144.974	374.150
Shpenzime për:										
Materiale dhe furnitura	356.851	21.487	28.819	94.094	212.451	348.721	33.022	23.992	93.262	198.445
Mallra	14.211	6.803	398	3.605	3.404	20.747	409	671	3.380	16.288
Shpenzime personeli	62.105	3.556	4.173	11.702	42.674	68.736	4.461	2.854	13.169	48.252
Paga	52.205	2.599	3.529	9.961	36.116	58.582	3.524	2.419	11.263	41.377
Trajtime e shpërblime	1.956	80	10	181	1.685	1.169	70	1	99	999
Sigurime shoqërore	7.944	877	634	1.561	4.873	8.984	867	434	1.807	5.877
Shpenzime të tjera	120.293	4.599	7.573	17.609	90.512	148.840	9.633	9.023	18.478	111.706
Shpenzime gjithsej	553.460	36.445	40.963	127.011	349.041	587.044	47.524	36.541	128.288	374.691
Fitimi neto/ Humbjet	35.536	3.185	6.399	15.867	10.085	26.753	4.218	6.390	16.686	-540
Të ardhura dhe shpenzime financiare	-11.086	-279	-883	-1.051	-8.875	-20.922	-3.365	-346	-3.892	-13.318
Investime										
Investime gjithsej	92.750	18.004	2.098	17.575	55.074	126.432	10.567	10.502	15.516	89.847
Ndërtesa	32.939	14.929	288	9.772	7.950	19.500	2.349	6.363	5.019	5.768
Ndërtime dhe instalime	1.037	3	135	433	467	1.417	1	486	553	378
Inst.teknike. makineri e pajisje	43.988	1.509	1.102	4.809	36.568	80.314	3.552	985	4.954	70.823
Mjete transporti	2.380	143	384	724	1.129	6.463	3.638	156	677	1.991
Tokë	2.213	8	43	982	1.180	1.467	59	115	572	721
Investime të tjera	10.193	1.412	146	855	7.780	17.271	969	2.396	3.741	10.166
Treguesit makroekonomikë										
Vlera e prodhimit	556.470	31.486	45.476	133.111	346.398	565.779	45.215	40.164	139.433	340.967
Konsumi ndërmjetës	356.851	21.487	28.819	94.094	212.451	348.721	33.022	23.992	93.262	198.445
Vlera e shtuar	199.619	9.999	16.657	39.017	133.947	217.059	12.193	16.173	46.171	142.522

për treg, sipas madhësisë së ndërmarrjes, 2013-2014
by enterprise size class, 2013-2014

Million ALL

Prodhuesit e shërbimeve Services producers										Activity
33; 45-96 excl 64-66; 84; 94										NACE Rev.2
2013	Madhësia e ndërmarrjes Enterprise size class				2014	Madhësia e ndërmarrjes Enterprise size class				Indicators
	1-4	5-9	10-49	50+		1-4	5-9	10-49	50+	
Basic indicators										
72,310	66,933	3,223	1,765	388	73,546	67,414	3,523	2,241	368	Number of enterprises
214,464	102,652	20,232	33,152	58,428	232,878	102,453	21,449	42,286	66,689	Annual average number of employed
140,444	32,935	17,273	32,127	58,109	158,726	32,338	18,600	41,209	66,578	Annual average number of employees
214,132	101,999	20,161	33,182	58,790	243,485	107,166	23,031	44,152	69,135	Employed yearend
59,489	30,367	5,258	8,822	15,042	88,391	37,482	7,294	16,840	26,774	Female yearend
73,423	69,181	2,939	1,036	267	79,919	74,993	3,922	905	99	Selfemployed yearend
140,709	32,818	17,222	32,146	58,524	163,566	32,173	19,110	43,247	69,037	Employees yearend
Income statement										
Income from:										
1,068,339	221,611	128,468	333,754	384,506	1,155,246	195,483	162,365	379,607	417,792	Turnover
-163	-7	3	-153	-6	2,337	648	109	-667	2,246	Change in stocks of work in progress, finished goods and work on contract
27,602	1,014	3,481	8,703	14,404	25,623	3,604	2,129	8,467	11,422	Other income
1,095,779	222,618	131,952	342,305	398,904	1,183,205	199,735	164,603	387,407	431,460	Total income
Costs for:										
211,766	35,373	22,321	57,792	96,280	255,990	38,053	22,652	95,751	99,535	Raw materials and consumables
653,853	132,489	84,586	227,691	209,087	689,522	108,957	116,926	229,337	234,302	Goods for resale
78,150	16,597	7,785	17,080	36,687	85,991	16,230	7,535	20,728	41,498	Personnel costs
62,695	10,777	6,361	14,781	30,776	69,856	10,124	6,402	17,908	35,422	Wages and salaries
2,496	299	304	281	1,612	1,749	263	41	197	1,248	Other payroll costs
12,959	5,521	1,121	2,018	4,298	14,386	5,843	1,092	2,624	4,827	Social security costs
84,825	7,476	14,783	23,028	39,538	71,793	9,469	6,338	21,451	34,535	Other operating costs
1,028,593	191,935	129,475	325,591	381,592	1,103,297	172,709	153,451	367,266	409,870	Total costs
67,186	30,683	2,477	16,713	17,312	79,909	27,026	11,152	20,141	21,590	Net profit / loss
-6,017	-603	-607	-3,856	-951	-6,616	-1,119	83	-2,823	-2,756	Financial incomes and expenditures
Investment										
70,148	7,769	9,948	15,941	36,491	54,846	10,844	4,128	11,918	27,956	Total investment
17,773	566	3,147	4,573	9,487	9,439	618	1,299	3,312	4,211	Buildings
2,073	311	106	840	816	4,469	135	443	482	3,408	Constructions & instalations
20,038	1,922	1,403	3,712	13,000	21,441	6,344	1,076	2,124	11,896	Machinery & equipment
7,221	652	1,372	3,368	1,829	7,090	2,682	303	2,140	1,965	Means of transport
3,357	26	72	1,321	1,939	2,741	364	128	1,534	716	Land
19,686	4,292	3,848	2,127	9,419	9,666	700	879	2,326	5,760	Other investment
Macroeconomic indicators										
425,697	89,265	44,166	109,190	183,077	470,081	87,180	45,684	150,555	186,661	Production value
211,766	35,373	22,321	57,792	96,280	255,990	38,053	22,652	95,751	99,535	Intermediate consumption
213,931	53,892	21,845	51,398	86,797	214,090	49,127	23,033	54,804	87,126	Value added

Tab.20

Treguesit bazë, të ardhurat e shpenzimet dhe investimet për prodhuesit e të mirave e shërbimeve
 Basic indicators, income statement and investments for all market producers of goods and services

Milion Lekë

Aktiviteti NVE Rev.2	Industria nxjerrëse Mining & quarrying										Industria përpunuese Manufacturing									
	05-09					10-32					05-09					10-32				
	Treguesit	Madhësia e ndërmarrjes Enterprise size class				2014	Madhësia e ndërmarrjes Enterprise size class				2013	Madhësia e ndërmarrjes Enterprise size class				2014	Madhësia e ndërmarrjes Enterprise size class			
		2013	1-4	5-9	10-49		50+	1-4	5-9	10-49		50+	1-4	5-9	10-49		50+	1-4	5-9	10-49
Treguesit bazë																				
Numri i ndërmarrjeve	528	268	140	98	23	619	372	92	130	25	7.912	6.406	637	604	265	7.015	5.491	545	681	298
Të punësuar gjithsej, nr.mes.vjet.	10.701	573	888	1.866	7.375	11.169	805	608	2.805	6.952	68.151	11.365	3.952	12.468	40.366	73.386	9.882	3.403	14.049	46.052
Të punës.me pagesë, nr.mes.vjet.	10.356	388	791	1.807	7.369	10.807	586	553	2.726	6.942	59.609	3.900	3.441	12.044	40.224	66.293	3.669	2.929	13.754	45.941
Të punës gjithsej në fund të vitit	10.318	573	888	1.871	6.987	11.703	1.115	624	2.913	7.051	66.762	11.341	3.903	12.770	38.748	75.629	11.003	3.534	14.546	46.545
Femra	703	22	18	124	539	1.278	77	79	403	718	30.318	2.945	908	5.058	21.407	44.491	3.066	1.036	6.604	33.786
Të vetëpunësuar	328	184	81	57	5	601	422	99	71	9	8.520	7.454	508	420	138	7.551	6.525	662	253	112
Të pun.me pagesë	9.990	388	807	1.814	6.981	11.102	693	525	2.842	7.041	58.242	3.887	3.394	12.350	38.610	68.077	4.478	2.872	14.293	46.433
Të ardhurat e shpenzimet																				
Të ardhura nga:																				
Shitjet neto	91.635	1.002	4.010	8.760	77.863	110.109	3.060	7.099	13.029	86.922	190.668	12.574	11.293	48.457	118.343	195.474	11.348	9.431	49.758	124.937
Ndrysh. gjendjes të prodhimit të gatshëm dhe në proces	-464	-165	-12	-288	1	-4.186	48	175	34	-4.443	-43	23	-61	251	-256	1.751	-14	-118	-240	2.123
Të ardhurat të tjera	3.364	80	719	533	2.031	920	20	2	543	354	2.922	9	209	1.237	1.467	4.409	64	319	708	3.319
Të ardhura gjithsej	94.534	917	4.717	9.005	79.895	106.842	3.127	7.276	13.607	82.833	193.548	12.607	11.441	49.946	119.554	201.635	11.397	9.632	50.226	130.379
Shpenzime për:																				
Materiale dhe furnitura	34.707	379	3.526	4.963	25.838	40.813	1.937	4.627	7.774	26.476	129.465	7.642	7.810	36.106	77.907	125.307	6.782	6.571	34.909	77.044
Mallra	76	15	0	61	0	696	0	587	109	0	5.268	227	283	1.695	3.062	7.758	158	78	1.622	5.899
Shpenzime personeli	12.048	140	326	828	10.753	13.669	235	194	1.623	11.617	24.562	1.921	1.313	4.438	16.890	26.577	1.689	1.128	4.932	18.828
Paga	10.553	115	281	717	9.440	11.885	195	165	1.397	10.128	20.686	1.268	1.100	3.798	14.520	22.266	1.113	943	4.212	15.999
Trajtime e shpërblyme	480	1	0	5	475	386	0	0	34	352	312	63	4	24	221	312	10	0	34	268
Sigurime shoqërore	1.014	25	44	106	838	1.398	40	29	191	1.138	3.564	590	209	616	2.150	3.999	566	185	686	2.561
Shpenzime të tjera	20.553	278	297	1.491	18.487	25.477	234	1.021	2.110	22.112	39.699	734	1.160	4.347	33.459	44.781	1.238	888	4.555	38.099
Shpenzime gjithsej	67.383	813	4.148	7.343	55.078	80.656	2.406	6.428	11.616	60.206	198.994	10.524	10.565	46.586	131.318	204.423	9.868	8.665	46.019	139.870
Fitimi neto/ Humbjet	27.152	104	569	1.662	24.817	26.187	721	847	1.991	22.627	-5.446	2.083	876	3.359	-11.764	-2.788	1.529	967	4.207	-9.491
Të ardhura dhe shpenzime financiare	-507	-43	1	-35	-430	-1.335	94	-16	-17	-1.396	-5.282	-49	-139	-867	-4.227	-5.907	-55	-50	-845	-4.957
Investime																				
Investime gjithsej	28.692	47	318	549	27.778	38.237	0	54	3.854	34.330	28.472	613	903	6.218	20.738	9.841	1.163	815	2.868	4.995
Ndërtesa	257	11	2	66	178	355	0	15	173	166	8.484	21	136	1.555	6.771	1.403	31	80	527	765
Ndërtime dhe instalime	45	0	16	4	24	16	0	0	9	7	355	3	100	193	60	203	1	98	38	67
Inst.teknike, makineri e pajisje	27.060	11	54	373	26.622	35.684	0	27	1.821	33.836	11.384	562	523	2.970	7.330	4.942	367	371	1.610	2.594
Mjete transporti	536	25	238	16	257	293	0	1	117	175	480	13	40	191	235	577	15	90	197	276
Tokë	105	0	0	48	57	21	0	0	21	0	1.648	8	27	689	925	558	0	12	54	491
Investime të tjera	690	0	8	42	640	1.868	0	10	1.713	145	6.120	6	78	620	5.417	2.157	749	164	442	802
Treguesit makroekonomikë																				
Vlera e prodhimit	91.479	822	4.001	8.602	78.054	105.629	3.107	6.686	13.202	82.633	185.837	12.371	10.978	47.202	115.286	190.846	11.178	9.466	48.286	121.916
Konsumi ndërmjetës	34.707	379	3.526	4.963	25.838	40.813	1.937	4.627	7.774	26.476	129.465	7.642	7.810	36.106	77.907	125.307	6.782	6.571	34.909	77.044
Vlera e shtuar	56.772	443	475	3.639	52.216	64.816	1.171	2.060	5.429	56.157	56.372	4.729	3.168	11.096	37.380	65.540	4.396	2.895	13.377	44.873

për treg, sipas aktiviteteve ekonomike dhe madhësisë së ndërmarrjes, 2013-2014
by economic activity and enterprise size class , 2013-2014

Million ALL

2013	En. elek., gazi, uji dhe trajtimi i mbetjeve Electricity, gas, water supply & waste manag.										Ndërtimi Construction								Activity	
	35-39					41-43					NACE Rev.2									
	Madhësia e ndërmarrjes Enterprise size class				2014	Madhësia e ndërmarrjes Enterprise size class				2013	Madhësia e ndërmarrjes Enterprise size class				2014	Madhësia e ndërmarrjes Enterprise size class				Indicators
	1-4	5-9	10-49	50+	1-4	5-9	10-49	50+	1-4	5-9	10-49	50+	1-4	5-9	10-49	50+				
Basic indicators																				
Income from:																				
542	329	56	103	55	531	298	69	107	57	3,497	1,888	848	660	102	3,495	2,070	492	818	116	Number of enterprises
17,653	643	373	2,399	14,237	18,708	471	456	2,503	15,278	33,559	3,754	6,000	12,624	11,181	34,745	4,034	3,196	15,142	12,373	Annual average number of employed
17,378	434	354	2,362	14,228	18,409	236	422	2,477	15,273	31,048	2,293	5,516	12,231	11,009	32,536	2,441	2,966	14,789	12,339	Annual average number of employees
17,546	643	372	2,413	14,118	19,573	520	602	2,552	15,899	33,316	3,744	5,933	12,552	11,086	36,811	4,231	3,452	16,191	12,937	Employed yearend
3,090	44	67	491	2,489	5,026	102	163	615	4,147	3,599	434	602	1,479	1,084	5,278	424	532	2,703	1,619	Female yearend
279	212	19	39	10	447	356	66	20	5	2,394	1,457	493	385	59	3,105	2,245	495	336	29	Selfemployed yearend
17,267	431	353	2,374	14,108	19,126	164	536	2,532	15,894	30,921	2,287	5,440	12,167	11,027	33,707	1,986	2,957	15,856	12,908	Employees yearend
Income statement																				
Turnover																				
107,488	9,244	1,841	15,531	80,872	113,165	13,537	3,239	19,234	77,155	178,884	15,054	27,666	59,026	77,138	165,471	16,872	20,638	58,731	69,230	Turnover
157	21	-10	77	70	44	15	7	4	18	-7,401	-187	-797	-807	-5,610	-1,706	-84	-756	200	-1,066	Change in stocks of work in progress, finished goods and work on contract
11,863	1,659	1,728	3,015	5,461	14,816	414	784	693	12,925	9,923	316	775	7,085	1,747	13,529	6,463	2,111	2,279	2,676	Other income
119,508	10,924	3,558	18,623	86,403	128,025	13,966	4,030	19,931	90,098	181,406	15,182	27,645	65,304	73,275	177,294	23,251	21,993	61,210	70,840	Total income
Costs for:																				
71,498	2,102	1,979	10,469	56,948	72,538	11,566	2,769	11,392	46,811	121,181	11,364	15,504	42,555	51,758	110,063	12,737	10,025	39,187	48,113	Raw materials and consumables
7,614	6,551	1	1,062	0	10,199	132	7	222	9,839	1,253	10	115	787	342	2,093	118	0	1,426	549	Goods for resale
10,248	296	172	1,085	8,695	11,202	307	245	1,332	9,318	15,247	1,199	2,362	5,351	6,335	17,288	2,229	1,287	5,282	8,490	Personnel costs
7,855	253	149	934	6,519	9,420	264	217	1,149	7,790	13,111	963	1,999	4,512	5,637	15,011	1,952	1,095	4,505	7,460	Wages and salaries
983	4	1	8	970	372	1	1	10	361	180	13	5	144	19	98	59	0	21	19	Other payroll costs
1,410	39	22	143	1,206	1,409	42	27	172	1,167	1,955	223	358	695	679	2,178	218	193	756	1,011	Social security costs
34,700	787	799	3,325	29,789	47,965	2,700	516	3,521	41,228	25,342	2,801	5,317	8,446	8,777	30,617	5,460	6,598	8,291	10,267	Other operating costs
124,061	9,735	2,951	15,942	95,433	141,905	14,705	3,537	16,467	107,196	163,023	15,373	23,298	57,139	67,212	160,061	20,545	17,910	54,186	67,419	Total costs
-4,553	1,189	607	2,681	-9,030	-13,879	-739	494	3,464	-17,098	18,384	-191	4,347	8,165	6,063	17,234	2,706	4,082	7,024	3,421	Net profit / loss
-3,024	-45	-163	604	-3,419	-11,181	-3,467	-176	-1,982	-5,556	-2,273	-142	-581	-752	-798	-2,499	62	-103	-1,049	-1,409	Financial incomes and expenditures
Investment																				
27,871	15,898	363	8,249	3,362	52,687	1,944	7,256	3,856	39,632	7,715	1,447	513	2,559	3,196	25,667	7,461	2,378	4,938	10,890	Total investment
22,597	14,777	23	7,312	484	12,881	1,868	6,179	2,902	1,933	1,602	121	127	838	517	4,860	450	89	1,417	2,904	Buildings
413	0	2	32	379	553	0	387	82	84	224	0	16	204	4	646	0	0	425	220	Constructions & instalations
2,773	791	323	830	828	34,823	57	573	821	33,372	2,771	145	201	637	1,787	4,865	3,129	14	702	1,021	Machinery & equipment
146	0	13	39	93	754	3	12	27	712	1,218	105	94	477	543	4,838	3,620	53	336	829	Means of transport
27	0	0	0	27	118	0	103	4	10	432	0	16	245	171	770	59	0	493	219	Land
1,915	329	1	35	1,550	3,559	16	1	20	3,522	1,468	1,077	59	159	174	9,687	203	2,221	1,566	5,696	Other investment
Macroeconomic indicators																				
103,776	3,316	3,501	15,303	81,655	104,600	13,426	3,915	19,356	67,903	175,379	14,977	26,997	62,004	71,402	164,704	17,503	20,097	58,589	68,515	Production value
71,498	2,102	1,979	10,469	56,948	72,538	11,566	2,769	11,392	46,811	121,181	11,364	15,504	42,555	51,758	110,063	12,737	10,025	39,187	48,113	Intermediate consumption
32,277	1,215	1,522	4,834	24,707	32,062	1,860	1,146	7,964	21,092	54,198	3,613	11,492	19,449	19,644	54,641	4,766	10,072	19,401	20,401	Value added

Tab.20 vazhdon/continue

Treguesit bazë, të ardhurat e shpenzimet dhe investimet për prodhuesit e të mirave e shërbimeve Basic indicators, income statement and investments for all market producers of goods and services

Milion Lekë

Aktiviteti NVE Rev.2 Treguesit	Tregtia Trade 45; 46; 47										Akomodimi dhe shërbimi ushqimor Accommodation & food services 55; 56																
	2013					2014					2013					2014											
	Madhësia e ndërmarrjes Enterprise size class		1-4			5-9			10-49			50+			Madhësia e ndërmarrjes Enterprise size class		1-4			5-9			10-49			50+	
Treguesit bazë																											
Numri i ndërmarrjeve	36.674	34.232	1.527	749	167	36.357	33.261	1.967	1.028	101	13.784	12.922	645	200	18	14.637	13.712	632	274	19							
Të punësuar gjithsej. nr.mes.vjet.	89.694	51.002	9.716	13.265	15.710	91.943	48.629	11.780	17.865	13.668	33.520	23.794	3.811	3.378	2.536	36.098	25.193	3.774	4.677	2.454							
Të punës. me pagesë. nr.mes.vjet.	51.658	14.975	8.320	12.847	15.517	55.940	14.646	10.281	17.385	13.628	18.038	9.198	3.067	3.249	2.525	19.420	9.449	2.959	4.563	2.450							
Të punës.gjithsej në fund të vitit	89.387	50.574	9.709	13.273	15.831	96.394	50.977	12.329	19.105	13.984	33.260	23.575	3.790	3.366	2.529	37.374	26.159	4.040	4.723	2.453							
Femra	27.818	15.743	2.399	3.451	6.225	35.456	18.903	3.576	7.666	5.310	9.511	6.163	1.078	1.013	1.257	13.647	9.026	1.293	1.931	1.395							
Të vetëpunësuar	37.581	35.569	1.394	425	193	39.437	36.843	2.155	401	38	15.522	14.616	745	149	12	17.376	16.402	857	113	4							
Të pun.me pagesë	51.806	15.005	8.315	12.848	15.638	56.957	14.134	10.174	18.704	13.946	17.738	8.959	3.045	3.216	2.518	19.998	9.756	3.183	4.609	2.449							
Të ardhurat e shpenzimet																											
Të ardhura nga:																											
Shitjet neto	797.121	165.382	111.050	273.943	246.746	869.848	139.646	137.551	311.563	281.087	32.176	20.235	3.272	4.374	4.295	32.490	18.496	3.867	5.967	4.160							
Ndrysh. gjendjes të prodhimit të gatshëm dhe në proces	-223	0	0	-217	-6	2.248	653	90	-691	2.196	1	0	0	1	0	22	0	15	7	0							
Të ardhura të tjera	20.892	644	2.740	6.441	11.067	15.171	2.011	1.238	4.276	7.647	758	0	45	378	335	727	0	38	404	285							
Të ardhura gjithsej	817.789	166.026	113.789	280.167	257.807	887.267	142.310	138.879	315.148	290.930	32.935	20.235	3.317	4.753	4.630	33.239	18.496	3.921	6.377	4.445							
Shpenzime për:																											
Materiale dhe furnitura	69.966	9.198	13.418	22.242	25.109	107.821	11.693	7.905	56.871	31.352	16.202	8.717	1.729	2.740	3.017	16.419	8.116	2.371	3.608	2.324							
Mallra	647.376	128.954	84.373	227.366	206.684	684.614	106.286	116.608	227.702	234.017	2.577	2.409	81	87	0	2.223	1.853	126	225	19							
Shpenzime personeli	24.877	8.166	3.899	6.485	6.328	25.464	7.607	3.825	7.970	6.063	6.438	3.293	847	1.000	1.298	7.392	3.782	941	1.453	1.217							
Paga	19.696	5.333	3.178	5.628	5.557	20.086	4.694	3.268	6.877	5.247	4.565	2.108	658	852	947	5.419	2.411	761	1.202	1.045							
Trajtime e shpërblime	375	70	200	74	32	162	74	12	39	37	209	62	1	6	140	92	44	0	37	11							
Sigurime shoqërore	4.805	2.763	521	783	739	5.216	2.838	546	1.054	778	1.664	1.123	188	142	211	1.881	1.328	179	213	160							
Shpenzime të tjera	30.878	3.692	3.698	13.244	10.244	23.946	3.090	2.671	8.857	9.328	2.156	621	315	767	453	3.056	682	267	887	1.220							
Shpenzime gjithsej	773.098	150.010	105.387	269.337	248.365	841.845	128.676	131.010	301.400	280.759	27.374	15.040	2.973	4.593	4.768	29.090	14.433	3.705	6.173	4.779							
Fitimi neto/ Humbjet	44.691	16.016	8.403	10.830	9.442	45.422	13.634	7.869	13.748	10.171	5.561	5.195	344	160	-138	4.149	4.063	216	205	-334							
Të ardhura dhe shpenzime financiare	-4.871	127	-533	-3.112	-1.353	-5.607	-705	176	-2.409	-2.669	-178	27	-4	-86	-114	-95	-30	-98	-35	68							
Investime																											
Investime gjithsej	24.444	5.787	2.901	6.366	9.390	20.211	7.984	2.502	6.248	3.477	1.927	232	184	1.440	71	1.281	223	294	412	352							
Ndërtesa	6.909	493	649	2.443	3.324	4.513	515	1.161	1.982	855	1.263	31	13	1.204	14	111	0	77	18	17							
Ndërtime dhe instalime	638	92	65	199	281	594	43	331	203	17	144	89	29	20	5	111	7	0	90	14							
Inst.teknike. makineri e pajisje	4.727	1.336	1.093	1.251	1.048	7.337	4.786	579	992	980	258	58	32	128	40	567	132	104	133	199							
Mijete transporti	1.901	497	365	544	495	4.105	2.226	169	1.213	497	48	15	22	4	7	100	41	34	7	18							
Tokë	2.185	26	51	1.091	1.018	1.400	321	7	913	158	0	0	0	0	0	116	0	32	8	76							
Investime të tjera	8.086	3.344	678	838	3.226	2.262	93	254	945	970	214	39	88	83	5	275	43	47	157	29							
Treguesit makroekonomikë																											
Vlera e prodhimit	159.742	36.477	26.918	49.492	46.855	188.050	34.013	21.040	83.594	49.403	30.189	17.826	3.192	4.290	4.882	30.639	16.643	3.757	6.098	4.141							
Konsumi ndërmjetës	69.966	9.198	13.418	22.242	25.109	107.821	11.693	7.905	56.871	31.352	16.202	8.717	1.729	2.740	3.017	16.419	8.116	2.371	3.608	2.324							
Vlera e shtuar	89.776	27.279	13.500	27.250	21.746	80.229	22.319	13.135	26.724	18.051	13.986	9.109	1.462	1.550	1.865	14.220	8.527	1.386	2.490	1.817							

për treg, sipas aktivitetit ekonomik e madhësisë së ndërmarrjes, 2013-2014
by economic activity and enterprise size class , 2013-2014

Million ALL

Transporti, informacioni dhe komunikacioni Transport. information & communication										Shërbimet Services										Activity NACE Rev.2	
49-53; 58-63										33; 68-82; 85-96 excl 94											
Madhësia e ndërmarrjes Enterprise size class					Madhësia e ndërmarrjes Enterprise size class					Madhësia e ndërmarrjes Enterprise size class					Madhësia e ndërmarrjes Enterprise size class					Indicators	
2013					2014					2013					2014						
	1-4	5-9	10-49	50+		1-4	5-9	10-49	50+		1-4	5-9	10-49	50+		1-4	5-9	10-49	50+		
Basic indicators																					
8.492	7.930	278	229	54	8.176	7.605	269	242	60	13.360	11.850	773	587	149	14.377	12.836	655	698	188	Number of enterprises	
30.888	10.215	1.730	4.503	14.439	30.653	9.424	1.799	5.043	14.387	60.363	17.640	4.975	12.006	25.741	74.184	19.208	4.096	14.702	36.179	Annual average number of employed	
22.777	2.540	1.496	4.320	14.422	22.814	1.905	1.648	4.886	14.374	47.970	6.222	4.391	11.711	25.646	60.553	6.338	3.712	14.375	36.126	Annual average number of employees	
30.797	10.154	1.716	4.510	14.417	32.018	9.920	1.922	5.189	14.987	60.688	17.696	4.946	12.033	26.012	77.699	20.111	4.741	15.135	37.712	Employed yearend	
4.872	850	308	895	2.819	8.202	790	485	1.389	5.538	17.288	7.612	1.473	3.462	4.741	31.087	8.762	1.941	5.854	14.530	Female yearend	
8.063	7.629	236	181	18	8.411	7.957	291	149	14	12.257	11.368	565	281	44	14.694	13.791	619	242	43	Selfemployed yearend	
22.734	2.525	1.480	4.329	14.400	23.607	1.962	1.631	5.040	14.973	48.431	6.329	4.381	11.752	25.969	63.004	6.320	4.121	14.894	37.669	Employees yearend	
Income statement																					
Income from:																					
140.189	14.904	6.133	27.463	91.688	127.016	13.555	8.526	27.791	77.143	98.854	21.089	8.013	27.974	41.777	125.892	23.786	12.420	34.286	55.401	Turnover	
46	-7	3	50	0	-31	0	1	-79	47	13	0	0	13	0	97	-5	3	96	3	Change in stocks of work in progress, finished goods and work on contract	
2.024	229	447	383	965	5.690	1.207	326	2.329	1.827	3.928	141	249	1.501	2.037	4.035	387	527	1.458	1.663	Other income	
142.260	15.127	6.583	27.897	92.653	132.675	14.762	8.854	30.042	79.018	102.795	21.230	8.263	29.489	43.814	130.025	24.167	12.950	35.840	57.067	Total income	
Costs for:																					
86.825	8.641	3.465	19.221	55.498	83.116	7.918	5.581	19.123	50.495	38.772	8.817	3.709	13.589	12.657	48.635	10.326	6.795	16.149	15.365	Raw materials and consumables	
2.727	495	125	191	1.916	1.906	450	130	1.291	36	1.172	630	7	47	487	779	367	62	119	231	Goods for resale	
18.244	1.465	745	2.655	13.380	18.424	1.310	917	3.223	12.974	28.590	3.674	2.295	6.941	15.681	34.711	3.531	1.852	8.082	21.245	Personnel costs	
14.648	846	560	2.321	10.921	15.341	710	799	2.826	11.006	23.786	2.490	1.965	5.980	13.351	29.009	2.309	1.573	7.003	18.124	Wages and salaries	
1.061	55	85	19	902	687	38	3	27	619	851	113	17	183	538	808	108	26	93	581	Other payroll costs	
2.535	564	100	315	1.557	2.396	562	115	370	1.349	3.954	1.071	312	779	1.792	4.893	1.115	252	987	2.540	Social security costs	
27.569	1.108	9.114	2.656	14.692	18.192	1.936	1.227	3.763	11.266	24.221	2.054	1.656	6.362	14.149	26.599	3.761	2.173	7.943	12.722	Other operating costs	
135.366	11.710	13.448	24.723	85.486	121.639	11.614	7.854	27.400	74.770	92.755	15.175	7.668	26.938	42.974	110.723	17.985	10.882	32.294	49.562	Total costs	
6.894	3.417	-6.864	3.173	7.167	11.036	3.148	999	2.641	4.248	10.040	6.055	595	2.550	840	19.301	6.182	2.068	3.546	7.505	Net profit / loss	
-30	-40	-1	-245	256	-764	-91	-203	-342	-128	-939	-717	-69	-413	260	-149	-292	208	-37	-28	Financial incomes and expenditures	
Investment																					
27.357	1.024	2.329	1.975	22.030	20.508	1.153	533	1.694	17.128	16.420	725	4.535	6.160	4.999	12.846	1.483	799	3.564	6.999	Total investment	
4.787	0	294	141	4.352	1.045	0	35	86	925	4.815	42	2.190	785	1.798	3.769	103	26	1.227	2.413	Buildings	
754	7	4	387	356	3.466	0	111	75	3.279	537	122	8	233	173	298	86	1	113	98	Constructions & installations	
12.197	363	61	510	11.262	10.190	793	234	159	9.005	2.856	165	217	1.823	651	3.347	634	160	840	1.713	Machinery & equipment	
2.296	91	858	285	1.063	1.381	334	53	608	386	2.976	49	128	2.535	264	1.504	80	48	312	1.064	Means of transport	
407	0	0	0	407	788	0	4	532	252	766	0	21	230	514	437	42	84	81	230	Land	
6.916	562	1.113	651	4.589	3.638	27	98	233	3.280	4.470	347	1.970	555	1.599	3.491	538	481	991	1.481	Other investment	
Macroeconomic indicators																					
137.885	14.500	6.045	27.368	89.971	126.070	13.110	8.523	26.527	77.910	97.881	20.461	8.011	28.040	41.369	125.322	23.414	12.365	34.336	55.207	Production value	
86.825	8.641	3.465	19.221	55.498	83.116	7.918	5.581	19.123	50.495	38.772	8.817	3.709	13.589	12.657	48.635	10.326	6.795	16.149	15.365	Intermediate consumption	
51.060	5.860	2.581	8.147	34.473	42.954	5.192	2.942	7.404	27.415	59.109	11.644	4.302	14.451	28.712	76.687	13.088	5.570	18.187	39.842	Value added	

SHTOJCË METODOLOGJIKE

METHODOLOGICAL APPENDIX

Fakte mbi statistikat

Qëllimi i statistikave strukturore të ndërmarrjeve

Qëllimi kryesor i statistikave strukturore të ndërmarrjeve është të tregojë strukturën e aktiviteteve ekonomike nëpërmjet të dhënave ekonomike.

Statistikat janë paraqitur sipas aktivitetit ekonomik, të klasifikuara sipas Nomenklaturës së Veprimtarive Ekonomike (NVE Rev.2) dhe madhësisë së ndërmarrjes të klasifikuara sipas numrit të të punësuarve në grupet 1-4, 5-9, 10-49 dhe 50+ të punësuar.

Baza ligjore

Baza ligjore mbi të cilën mbështetet vërtetimi vjetor statistikor i ndërmarrjeve përbëhet nga Ligji nr. 9180, datë 05.02.2004 "Për statistikat zyrtare", i ndryshuar dhe Programi i Statistikave Zyrtare për periudhën 2012-2016.

Siguria e të dhënave dhe konfidencialiteti

Të dhënat e mbledhura nga ndërmarrjet konsiderohen si rreptësisht konfidenciale dhe përdoren vetëm për qëllime statistikore e kërkime shkencore në përputhje me Ligjin Nr. 9180, datë 05.02.2004 "Për statistikat zyrtare", i ndryshuar, si dhe Ligjin Nr. 9887, datë 10.03.2008 "Mbrojtja e të Dhënave Personale". Neni 15 i ligjit "Për statistikat zyrtare" përcakton qartë që i gjithë informacioni statistikor i mbledhur nga INSTAT është konfidencial dhe mund të përdoret ose botohet vetëm në tabela përmbledhëse të tilla që nuk identifikojnë njësine burim të informacionit.

Regulloret

Statistikat strukturore të ndërmarrjeve mbështeten në Rregulloren (EC, EURATOM) No.58/97, 20 dhjetor 1996. Rezultatet e statistikave strukturore të ndërmarrjeve në mënyrë që të jenë të krahasueshme me ato të vendeve evropiane, prodhohen duke zbatuar edhe rregulloret e reja të Komisionit Evropian, KE:

- Rregullorene KE Nr.1893/2006 mbi "Implementimin e Nomenklaturës së Veprimtarive Ekonomike, NVE Rev.2 në Statistikat Strukturore të Ndërmarrjeve;
- Rregulloren e KE Nr.295/2008 mbi "Statistikat Strukturore të Ndërmarrjeve";
- Rregulloren e KE Nr.250/2009 mbi "Përkufizimet e përdorura në Statistikat Strukturore të Ndërmarrjeve".

Facts about statistics

The main aim of structural business statistics

The main aim of structural business statistics is to show the structure of the business sector with regard to economic data.

Statistics are presented by economic activity, classified by Statistical Classification of Economic Activities (Nace Rev 2) and size class of enterprise which are classified by number of employed 1-4, 5-9, 10-49, 50 and more employed.

Legal acts

Legal framework on which is based the annual structural business survey is composed of Law no. 9180, dated 05.02.2004 "On official statistics", amended and Official Statistics Programme for the period 2012-2016.

Safety of data and confidentiality

The data collected from enterprises are considered strictly confidential and used only for statistical and scientific research purposes in accordance with Law no. 9180, dated 05.02.2004 "On official statistics", amended, and Law no. 9887, dated 10.03.2008 "Protection of Personal Data". Article 15 of the law "On official statistics" clearly states that all information collected by INSTAT is confidential and may be used or published only in summary tables that do not identify the information source unit.

Regulations

Structural business statistics are regulated by Council Regulation (EC, EURATOM) No. 58/97, 20 December 1996. For being in compliance with European regulation, structural business statistics are produced according to the below European Commission regulations:

- Regulation (EC) No. 1893/2006 for "Implementation of NACE Rev.2 in Structural Business Statistics".
- Regulation (EC) No. 295/8 for "Structural Business Statistics".
- Regulation (EC) No. 250/2009 for "Definitions used in Structural Business Statistics".

Klasifikime dhe përkufizime

Klasifikimi i aktiviteteve ekonomike

Klasifikimi i ndërmarrjeve është bërë sipas Nomenklaturës së Veprimtarive Ekonomike, NVE Rev. 2. Për më shumë informacion referohuni link-ut:

<http://www.instat.gov.al/media/252541/nve.pdf>

Aktivitetet ekonomike

Aktivitetet ekonomike përfshijnë të gjitha ndërmarrjet aktive që prodhojnë të mira e shërbime për treg. Përfshihen nga studimi aktivitetet e bujqësisë, pyjeve dhe peshkimit, aktivitetet financiare dhe të sigurimit, administrimi publik dhe i mbrojtjes; sigurimi social i detyrueshëm si edhe aktivitetet e organizatave ndërkombëtare.

Periudha referuese

Të dhënat i përkasin periudhës vjetore kalendarike. Viti fiskal korespondon me vitin kalendarik.

Madhësia e ndërmarrjeve

Klasifikimi i ndërmarrjeve sipas madhësisë është bërë sipas numrit të të punësuarve (matur si të punësuar me kohë të plotë).

Fusha e mbulimit

Statistikat përfshijnë gjithë ndërmarrjet aktive në Shqipëri për të gjitha format ligjore.

Popullsia është bazuar në ndërmarrjet të cilat, sipas regjistrimit statistikor të ndërmarrjeve, ishin aktive në Dhjetor të vitit të referencës.

Mostra

Për ndërmarrjet me 1-9 të punësuar është marrë mostër me zgjedhje për anketim. Ndërmarrjet me 10 e më shumë të punësuar janë anketuar tërësisht.

Classifications and definitions

Classification of economic activities

The classification of enterprises is done according to Classification of Economic Activities, NACE Rev.2. For more information, please refer to the following link:

<http://www.instat.gov.al/media/248280/nve.pdf>

Economic activities

The economic activities include all enterprises that produce goods or services for the market. Agriculture, hunting and fishing activities, financial and insurance activities, public and defence administration; compulsory social security and extraterritorial organizations and bodies are not part of the survey.

Reference period

Data are collected for calendar year. The fiscal year corresponds to the calendar year.

Size class of enterprises

Enterprises are classified on size classes by number of employed (measured as employed on a full-time basis).

Coverage

The statistics comprise all active enterprises in Albania, of all legal forms.

The population consists of all enterprises that, according to statistical business register were active in December of the reference year.

Sample

Enterprises with 1-9 employed are surveyed by sample survey. Enterprises with 10 and more employed are surveyed exhaustively.

Fusha e mbulimit të ASN sipas Klasifikimit të Aktiviteteve Ekonomike

Coverage fields of SBS based on Classification of Economic Activities

NVE Rev 1.1 / NACE Rev 1.1		NVE Rev 2 / NACE Rev 2		Aktivitetet ekonomike të vrojtuar / Economic Activities covered by SBS
A	Bujqësi, gjueti dhe silvikulturë / Agriculture, hunting and forestry	A	Bujqësi, pyje dhe peshkim / Agriculture, hunting and fishing	-
B	Peshkim / Fishing			
C	Industri nxjerrëse / Mining and quarrying	B	Industri nxjerrëse / Mining and quarrying	Industri nxjerrëse / Mining and quarrying
D	Industri përpunuese / Manufacturing	C	Industri përpunuese / Manufacturing	Industri përpunuese / Manufacturing
E	Prodhimi dhe shpërndarja e energjisë elektrike, e gazit, e avullit dhe ujit të ngrohtë / Electricity, gas and water supply	D	Energjia elektrike, furnizimi me gaz, avull dhe ajër i kondicionuar / Electricity, gas, steam and air conditioning supply	Energji elektrike, uji dhe menaxhimi i mbetjeve / Electricity, water and waste management
		E	Furnizimi me ujë, aktivitete të trajtimit dhe menaxhimit të mbeturinave, mbetjeve / Water supply, sewerage, waste management and remediation activities	
F	Ndërtim / Construction	F	Ndërtim / Construction	Ndërtim / Construction
G	Tregti me shumicë dhe pakicë, riparimi i automobilave i motoçikletave, i sendeve personale dhe i pajisjeve shtëpiake / Wholesale and retail trade, repair of motor vehicles, motorcycles and personal and household goods	G	Tregti me shumicë dhe pakicë. riparimi i automobilave dhe motoçikletave / Wholesale and retail trade; repair of motor vehicles and motorcycles	Tregti / Trade
I	Hotele dhe restorante / Hotels and restaurants	I	Akomodimi dhe aktivitetet e shërbimit të ushqimit / Accommodation and food service activities	Akomodim dhe shërbimi ushqimor / Accommodation and food services
H	Transport, magazinim dhe komunikacion / Transport, storage and communication	H	Transport dhe magazinim / Transport and storage	Transporti, informacioni dhe komunikacioni. / Transport, information and communication
		J	Informacioni dhe komunikacioni / Information and communication	
J	Ndërmjetësim monetar dhe financiar / Financial intermediation	K	Aktivitetet financiare dhe të sigurimit / Financial and insurance activities	-
K	Pasuritë e patundshme, dhënia me qira, informatika, puna kërkimore shkencore, të tjera aktivitete profesionale / Real estate, renting and business activities	L	Pasuritë e patundshme / Real estate activities	Shërbime të tjera / Other services
		M	Aktivitetet profesionale, shkencore dhe teknike / Professional, scientific and technical activities	
		N	Shërbime administrative dhe mbështetëse / Administrative and support services activities	
L	Administrimi publik dhe i mbrojtjes; sigurimi social i detyrueshëm / Public and defence administration; compulsory social security	O	Administrimi publik dhe i mbrojtjes; sigurimi social i detyrueshëm / Public and defence administration; compulsory social security	-
M	Arsimi / Education	P	Arsimi / Education	Shërbime të tjera / Other services
N	Shëndetësia dhe aktivitete të punës sociale / Health and other social work	Q	Shëndetësia dhe aktivitete të punës sociale / Human health and social work activities	
O	Aktivitete të tjera të shërbimit kolektiv, social dhe individual / Other community, social and personal services activities	R	Art, argëtim dhe zbavitje / Art, entertainment and recreation	
		S	Aktivitetet e tjera shërbimi / Other service activities	Shërbime të tjera (përfshirë S94) / Other services (excluding S94)

Treguesit

Vrojtimi përmban tregues bazë dhe tregues makroekonomikë. Treguesit bazë përfshijnë të dhëna mbi aktivitetet ekonomike, punësimin, të ardhurat e shpenzimet dhe investimet. Treguesit makroekonomikë janë treguesit e llogaritur nga treguesit bazë si prodhimi, konsumi ndërmjetës, vlera e shtuar, etj. Pjesë e botimit janë gjithashtu treguesit specifikë për ndërtimin, transportin rrugor, hotelet, bar-kafetë dhe restorantet.

Përkufizimet e treguesve

Treguesit bazë

Ndërmarrja është: "kombinimi më i vogël i njësive ligjore pra një njësi organizative që prodhon të mira apo shërbime që ka një farë autonomie në marrjen e vendimeve, veçanërisht për shpërndarjen e burimeve aktuale të saj. Ndërmarrja kryen një ose me shumë aktivitete në një apo më shumë vendndodhje (njësi lokale)".

Marrëdhënia mes një ndërmarrje dhe një njësie ligjore përkufizohet si: "ndërmarrja i korrespondon ose një njësie ligjore ose një kombinimi njësisht ligjore".

Të punësuarit përfshijnë të gjithë personat që punojnë në ndërmarrje përfshirë pronarët, të punësuarit me pagesë si dhe pjestarët e familjes të papaguar.

Shitjet neto përfshijnë shumat e faturuara nga ndërmarrja gjatë periudhës referuese dhe i korrespondojnë shitjes në treg të të mirave dhe shërbimeve ofruar të tretëve.

Investimet gjatë periudhës referuese përfaqësojnë vlerën e mallrave afatgjata të blera prej ndërmarrjeve ose të krijuara për llogari të vet me qëllim përdorimi për një periudhë jo më të vogël se një vit në procesin e prodhimit, përfshirë tokën.

Tregues makroekonomikë

Prodhimi është një aktivitet i ushtruar nën kontrollin dhe përgjegjësinë e një njësie institucionale (ndërmarrje) që kombinon burimet e fuqisë punëtore, kapitalit dhe lëndës së parë, për të prodhuar të mira dhe kryer shërbime.

Vlera e prodhimit bazohet në:

Të ardhurat nga shitja e produkteve dhe shërbimeve (shitjet neto) të krijuara nga vetë ndërmarrja:

(±) Ndryshimet e gjendjen së produkteve të gatshme dhe në proces

(±) Ndryshimet në gjendjen e mallrave dhe shërbimeve të blera për rishitje në të njëjtat kushte

Indicators

The survey includes basic and macroeconomic indicators. The basic indicators include information related to economic activities, employment, incomes and expenditures and investments. Macroeconomic indicators, as production, intermediate consumption, value added, etc., are calculated based on basic indicators. Parts of the publication are also specific indicators for volume of construction, road transport, hotel, bar café and restaurants.

Definition of indicators

Basic indicators

An enterprise is: "the smallest combination of legal units that is an organisational unit producing goods or services which benefits from a certain degree of autonomy in decision-making, especially for the allocation of its current resources. An enterprise carries out one or more activities at one or more locations (local unit)".

The relationship between an enterprise and a legal unit is therefore defined as: "the enterprise corresponds either to a legal unit or to a combination of legal units".

Employed is defined as the total number of persons who work in the observation unit including proprietors, employees and unpaid family workers.

Turnover comprises the total amount invoiced by the observation unit during the reference period, and this corresponds to market sales of goods or services supplied to third parties.

Investments during the reference period includes the goods, whether bought from third parties or produced for own use, having a useful life of more than one year including non-produced tangible goods such as land.

Macroeconomic indicators

The production is an activity exercised under the control and responsibility of an institutional unit (enterprise), which combines the sources of labor forces, capital and raw materials to produce goods and perform services.

Production value is based on:

Incomes from the sale of goods and services (turnover) realized by the enterprise:

(±) Changes in stocks of work in progress, finished goods and work on contract

(±) Changes in goods and services purchased for resale in the same condition as received

(-) Blerjet e mallrave dhe shërbimeve për rishitje në të njëjtat kushte
(+) Prodhimi i aktiveve të qëndrueshme nga ndërmarrja për llogari të vet
(+) Subvencionet

Konsumi ndërmjetës përfaqëson vlerën e produkteve ose shërbimeve të transformuara ose plotësisht të konsumuara gjatë procesit të prodhimit. Përdorimi i aktiveve fikse të vëna në punë nuk përfshihet në vlerën e konsumit ndërmjetës.

Vlera e shtuar me çmime bazë llogaritet si diferencë e vlerës së prodhimit me konsumin ndërmjetës.

Paga e trajtimit për të punësuar me pagesë paraqet pagat dhe trajtimet mesatare vjetore paguar nga ndërmarrja për një të punësuar me pagesë.

Mediana e kuartilet

Mediana është vlera e mesit në të dhënat e renditura sipas një shkalle të caktuar, (në këtë rast sipas rendit rritës). Në qoftë se numri i njësive është tek, mediana është vlera që qëndron në pozicionin e mesit dhe në qoftë se numri i njësive është çift mediana përcaktohet si mesatarja e dy vlerave që qëndrojnë në pozicionin e mesit.

Kuartilet janë vlerat të cilat ndajnë një bashkësi të dhënash të renditura sipas një shkalle të caktuar, (në këtë rast sipas rendit rritës) në katër pjesë të barabarta.

Kuartili i parë tregon që 25 përqind e të dhënave të renditura janë më të vogla se kjo vlerë.

Kuartili i dytë është i barabartë me vlerën e medianës dhe tregon që 50 përqind e të dhënave të renditura janë më të vogla se kjo vlerë.

Kuartili i tretë tregon që 75 përqind e të dhënave të renditura janë më të vogla se kjo vlerë.

Si janë trajtuar të dhënat statistikore

Mbledhja e informacionit

Të dhënat mblidhen direkt nga ndërmarrjet. Mbledhja e informacionit bëhet me anketues të cilët plotësojnë pyetësorin e printuar për Anketën Strukturore pranë Ndërmarrjeve.

Besueshmëria

Trajtimi i mos-përgjigjeve

Konsiderohen si mos-përgjigje të gjitha rastet:

- Pa kontakt
- Refuzim i plotë
- Refuzime të pjesshme, (për tabela apo tregues të veçantë).

(-) Purchases of goods and services purchased for resale in the same condition as received

(+) Capitalized production

(+) Subsidies

Intermediate consumption represents the value of products or services transformed or totally consumed during the production process. The uses of fixed assets in work are not taken in consideration.

Value added at basic prices is calculated as difference between production value and intermediate consumption.

Wages and salaries per employees corresponds to the annual average wages and salaries paid from enterprise per an employees.

Median and Quartiles

Median is the middle item in the rank-ordered list of numbers, (ascending order in this case).

If there are an odd number of items, the median is the value of the middle item and if there is an even number of items, the median is the average value of the two middle items.

Quartiles divide the data in the rank ordered list of numbers (ascending order in this case) into four parts, with each part containing an equal number of items.

1st quartile indicates that 25 percent of all the values in the ordered list are less than this value.

2nd quartile is equal to the median and indicates that 50 percent of all the values in the ordered list are less than this value.

3rd quartile indicates that 75 percent of all the values in the ordered list are less than this value.

How the statistics are treated

Data collection

The data are collected directly from enterprises with interviewers. The printed questionnaire is filled in at the moment of interview in enterprises.

Reliability

Treatment of non-response

Are considered as all cases of:

- Non-contact
- Full refuse
- Partial refuse (for different tables and indicators).

Për trajtimin e mos-përgjigjeve të pjesshme u përdorën disa metoda të drejtpërdrejta ose kombinimi i tyre si:

- Studimi i serisë kohore të ndërmarrjes dhe degës;
- Të dhënat nga skedari i bilanceve;
- Skedarët e tjerë që disponohen në INSTAT si:
 - Regjistri statistikor i ndërmarrjeve;
 - Skedari i TVSH;
 - Skedari i çmimeve të prodhimit.
- U analizuan dhe u përdorën të dhënat mesatare të degës ku bën pjesë ndërmarrja;
- U përdorën të dhënat e ndërmarrjeve që kanë kushte të ngjashme;
- U përdor metoda e strukturës mesatare sidomos për shpenzimet;
- Për pjesën e pa trajtuar u përdor metoda e ripeshimit.

Analiza e cilësisë së të dhënave

Për të analizuar cilësinë e të dhënave janë aplikuar disa rregulla:

- Kontrolli matematik i anketës
- Kontrolli llogjik i të dhënave të anketës
- Krahasimi i të dhënave në seri kohore
- Krahasimi i të dhënave me skedarë të tjerë që disponon INSTAT
- Krahasimi i të dhënave me skedarin e bilanceve
- Përcaktimi i kufizimeve për disa raporte, si psh: paga mesatare për të punësuar, marzheve ndaj shitjes neto, etj.
- Analiza e shmangieje të mëdha nga mesatarja.

Informacione të tjera

Historiku dhe Botimet

Anketa Strukturore pranë Ndërmarrjeve është pjesë e Programit Kombëtar Statistikor.

Ky aktivitet statistikor ka filluar në vitin 1998.

Pyetësori është rishikuar çdo vit për të rritur cilësinë dhe sasinë e të dhënave dhe zbatimin më mirë të kërkesave të Eurostat-it.

Në Nëntor, T+11, përdoruesit marrin informacion permbledhës për treguesit kryesorë me referencë vitin T.

Në Shkurt, T+14, INSTAT boton të plotë "Rezultate të Anketës Strukturore të Ndërmarrjeve Ekonomike" për vitin referencë T.

Rezultatet e ASN gjenden të botuara në Vjetarin Statistikor. Përdoruesit mund ti gjejnë rezultatet në faqen e internetit të INSTAT:

- Informacioni ekonomik për ndërmarrjet
<http://www.instat.gov.al/al/themes/informacioni-ekonomik-për-ndërmarrjet.aspx?tab=tabs-4>
- Vjetari Statistikor
<http://www.instat.gov.al/al/publications/librat.aspx>

The treatment of partial non-response is done using direct methods or their combinations such as:

- Study of time series of enterprise and sector data;
- Data from balance-sheet file;
- The information from other files available in INSTAT such as:
 - Statistical Business register;
 - VAT file;
 - File of production price index.
- Average data of sector where the enterprise is included are analyzed and used;
- Data from enterprises that have similar conditions are used;
- Method of average structure, especially for expenditures is used;
- For the part remained without treatment is used re-weighting method.

Quality of data

There are applied some rules for analysing quality of data:

- Mathematic control of the questionnaire
- Logic control of the questionnaire's data
- Comparison of time series data
- Comparison of data with other files available in INSTAT
- Comparison of data with balance sheet file
- Determination of some ratios' limits for example, average wages and salaries per employee, margin per turnover, etc.
- Analyse of huge deviations from average.

Good to know

History and Publishing

Annual Structural Survey is part of Statistical National Program. This statistical activity started in 1998

The questionnaire is reviewed every year to improve quality and quantity of data and for better implementation of Eurostat's requirements.

On November, T+11, is released general information for main variables for reference year T.

On February, T+14, INSTAT releases the publication "Results of Structural Survey of Economic Enterprises" for reference year T.

General data are published in Statistical Yearbook. Users can find more data on the website of INSTAT:

- Enterprises economic indicators
<http://www.instat.gov.al/en/themes/enterprises-economic-indicators.aspx?tab=tabs-4>
- Statistical Yearbook
<http://www.instat.gov.al/en/publications/books.aspx>

