



SOLLEFTEA GAMLA LASARETT
EN BYGGNADSDOKUMENTATION
ÅR 1990

LÄNSMUSEET MURBERGET
1991

REFERENSEXEMPLAR

HJÖRDIS EK

SETH JANSSON

13 4 28

W. Brundstedt

Byggnadsritning

1/50

Sollefteå Lasarett



1:100



*W. Brundstedt
arkitekt
Sollefteå
1938*

En kompletterande ritning för utbyggnad av veranda på Sollefteå gamla lasarett. Kommunarkivet.

EXTERIÖR BESKRIVNING AV SJUKHUS, TVÄTTHUSBYGGNAD, PANNHUS OCH ANNEX.

Sjukhusbyggnaden: Tegelbyggnad i fyra våningar varav en är vindsvåning. Kupor i takfallet. Väggar i tegel med putsad fasad. Rusticering ovan grunden- under fönstren i botten- våningen. Vidare finns rusticering på hörnen vid 1:a och 2:a våningen. Grunden är för övrigt gråputsad.

Bottenvåningens fönsteromfattningar är slätputsade samt ett slätputsat horisontellt listverk i beige. I övrigt är botten- våningens fasad grovt spritputsad i grå färg.

1:a och 2:a våningens fasad är slätputsad i ockragult. Kraftig profilerad taklist. Bottenvåningen och 1:a våningens fönster har valvform med vid första våningen något lägre valvning. I övrigt är fönstren av typ korsform med sex rutor med undantag för några fönster- på andra våningen- som är valvformade enluftsvarianter. Vindsvåningens fönster är sexdelade mitt- postvarianter. Samtliga fönsterbågar på byggnaden är rödfärgade.

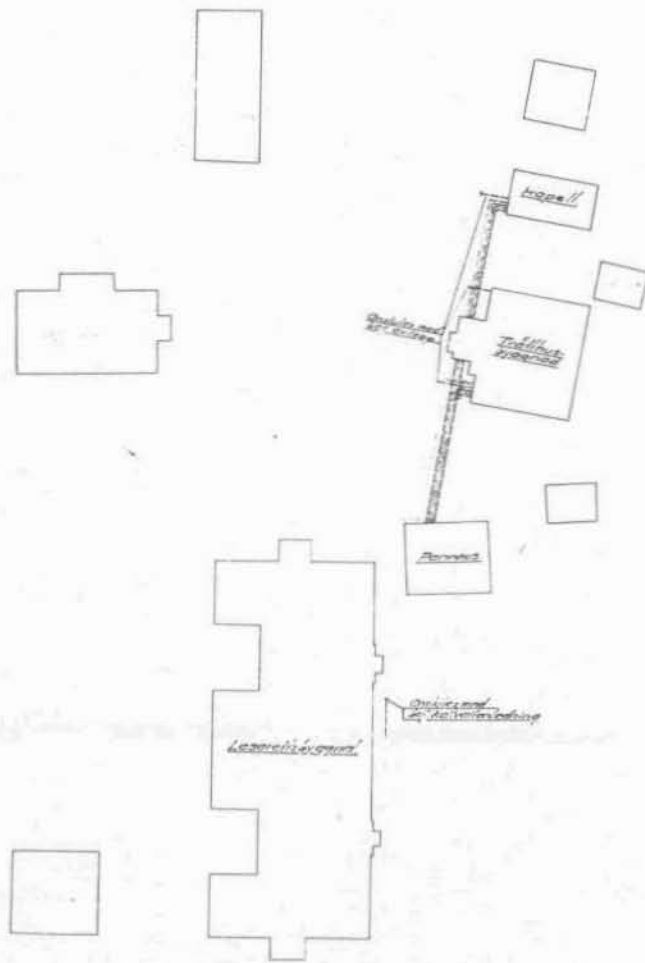
Huvudbyggnaden är utformad med tre skepp utbyggda mot fram- sidan. Mellan skeppen har tillbyggnader gjorts under senare tid. Taket är valmat och täckt med falsad gråfärgad plåt.

Tvätthusbyggnad: Tegelbyggnad i en våning med spritputsad, ockragul fasad. Brutet tak med falsad rödfärgad plåt. En- lufts-fönster. Utbyggnad på framsidan.

Pannhus: Tegelbyggnad i en våning. Rödfärgad fasad med vita hörn (knutar). Hög tegelskorsten. Utbyggnad mot baksidan som har tjänstgjort som vedförråd. Valvformade fönster. Plåttäckt sadeltak.

Annex: Träbyggnad i en och en halv våning. Fasad i stående locklistpanel. Senare tillkomna perspektivfönster. Halv- valmat tak.

*Gamla lasarettet byggdes 1873 och lades
ned 1962, då ett nytt lasarett hade
byggts.*



Skala 1:400



ALAN SVENSSONS KONSTRUKTION
 ENKELHUSBYGGNADER
 ARBETA PÅ 1935
 DATUM 3/1 1935

Plan över lasarettsområdet. Från år 1935. Kommunarkivet.



Sollefteå gamla lasarett representerar en blandning av byggnadsstilar.

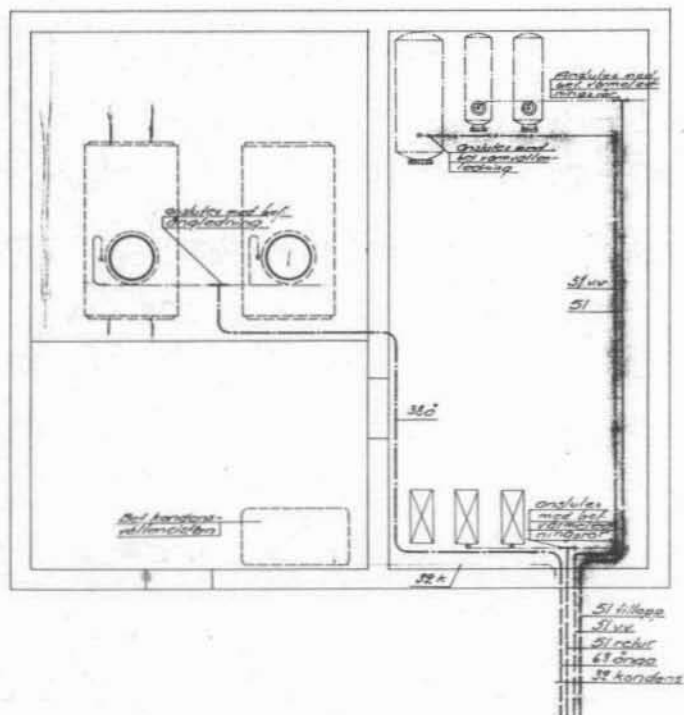
Byggnaden är uppförd av sten, kalk och cement armerat med vassmattor på vilka man lade reveteringen.



Lasarettets tvätteri
moderniserades år 1915.



Tvätteribyggnaden sedd
från framsidan.

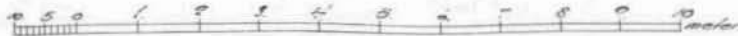
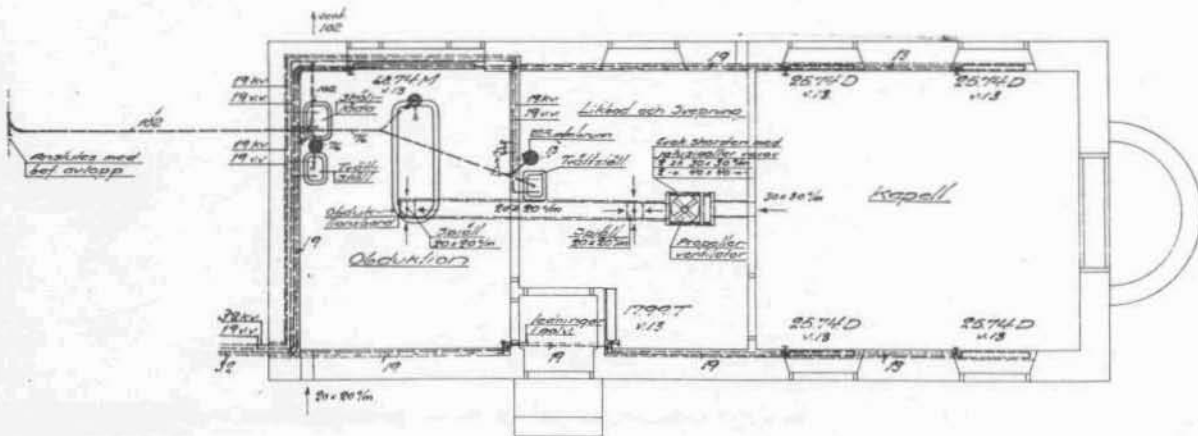


Ritning över lasarettets värmecentral.



Pannhusets höga skorsten berättar om byggnadens funktion.

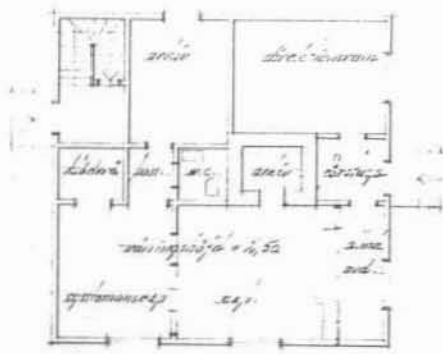
sektion



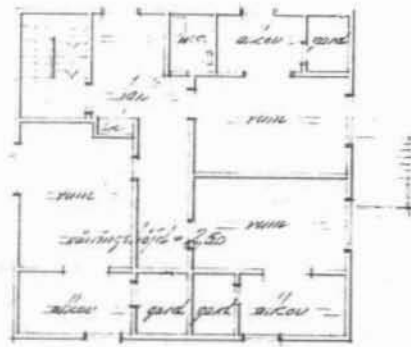
Ändrad den 24/11 1935.

ALBR SVENSSONS KONSTRUKTIONBYRÅ	
BVENÄGEN 33	STOCKHOLM
ARBETS Nr 724	RTTNINGS Nr 2102
DATUM 2/11 1935	

Till lasarettsanläggningen hörde också ett kapell med tillhörande obduktionsrum och likbod.



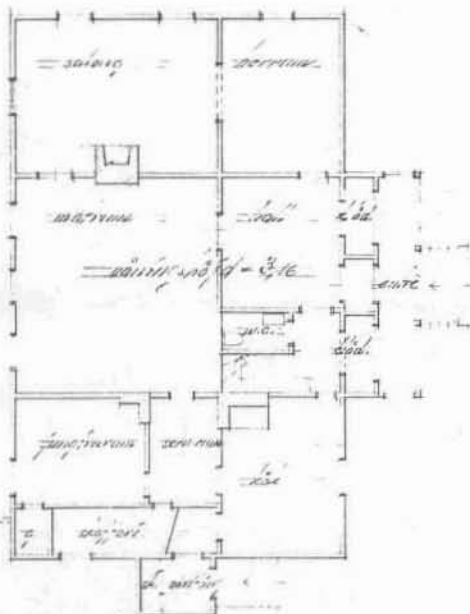
Plan av läroanstalten (1880).



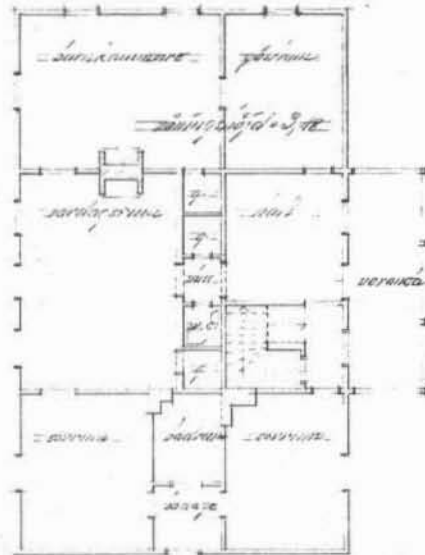
Plan av den n. l. (1880).

Syssiamausei och sjuksköterskebostad vid Sällsteia lasarett.

ERIK EDVARD STRÖM
BYGGTÅG BYGGARE



Plan av läroanstalten (1880).



Plan av den n. l. (1880).

Läroanstalten vid Sällsteia lasarett.

Den övre ritningen visar lasarettets bostad för sjuksköterskor. Den undre ritningen visar läkarbostaden som låg intill lasarettet.

DOKUMENTATION SOLLEFTEÅ GAMLA SJUKHUSIT

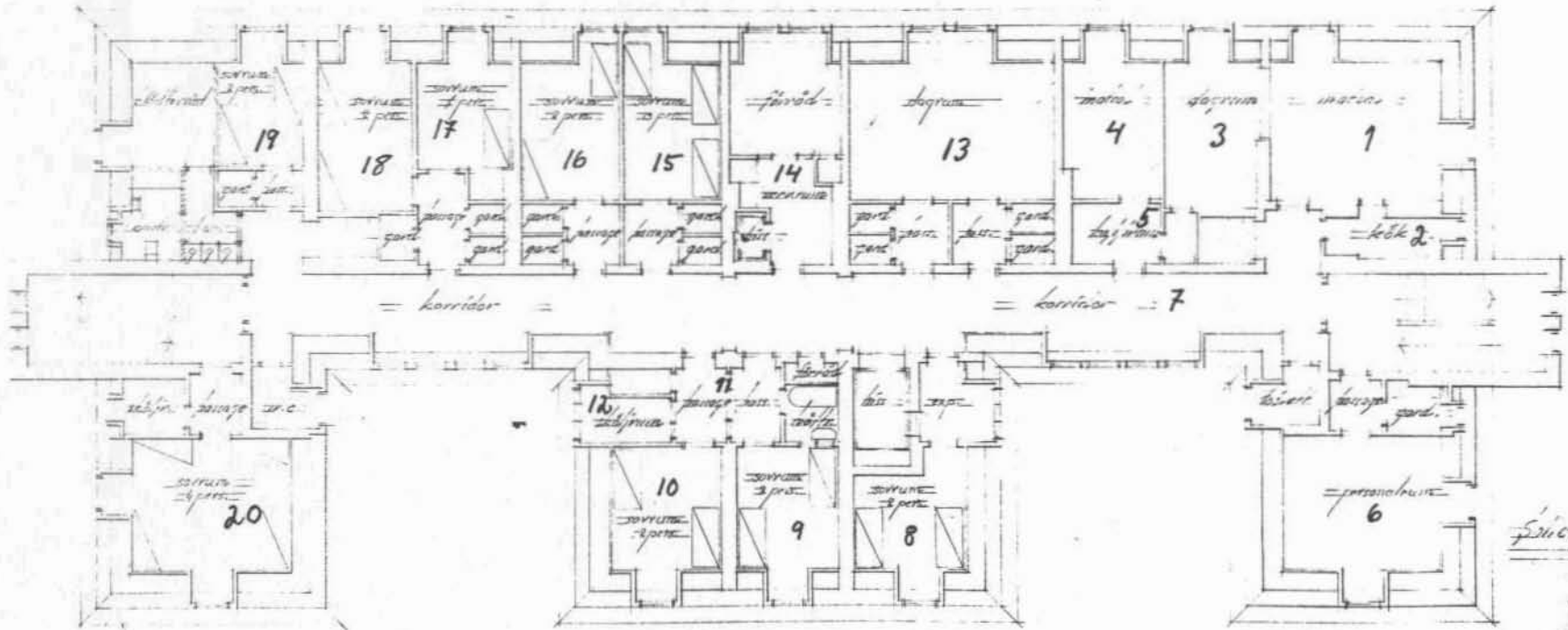
Listan utgår från våning nr 3 och börjar vid rum nr 1. Byggnaden har dokumenterats på bild i svart-vit och på färgdia. De utrymmen och rum som fotograferats nämns i texten till varje rum. Till denna text hör en ritning över varje enskilt plan.

Plan nr 3.

1. Matsal. Parkettgolv. Gråmålade väggar som tidigare varit beige. Taket vitmålat. Bild 2.
 2. Kök. Grå linoliummatta. Väggar i beige. Vitmålat tak.
 - 3-4. De båda rummen har samma utseende som nr 1. Bild 3 och 4.
 5. Kapprum. Grönmålade väggar. Vitmålat tak, tidigare beige-färgat.
 6. Personalrum. Ljusgula väggar, tidigare vitmålade. Grå plastmatta på golvet. Ett liet pentry strax intill med Ljusgråa väggar och vitmålat tak. Diabild.
 7. Korridor. Vit takfärg. Väggarnas nedre halva är turkos den övre vit. Väggarna har tidigare varit vitmålade. Grön plastmatta. Bild 5-7.
 8. Patientrum. Väggar och tak vitmålade. Tidigare var väggarna beige. Enkla golvsocklar med fasad kant.
 9. Se nr 8.
 10. Se nr 8.
 11. Hall. Grön plastmatta. Gula väggar. Vitmålat tak. Intill nr 11 ligger
 12. Sköljrum. Golvplattor. Ljusblåa väggar. vitmålat tak.
 13. Dag- och matrum. Gultapetserade väggar. Vitmålat vävspänt tak. Grå plastmatta. Bild 8-9.
 14. Kök. Ljusgråa väggar. Vitmålat tak. Grön plastmatta.
 - 15-17. Patientrum. Ljusgråa väggar, tidigare occragula. Vitmålade tak. Gråa plastmattor på golven. Bild 10, rum nr 15.
 - 18,19. Patientrum. Vitmålade tak. Ljusgråa väggar, tidigare ljusgula. Bild 11 på intilliggande badrum.
 20. Patientrum. Ljusgråa väggar. Vitmålat tak. Gråfärgad plastmatta. Toalett och tvättrum har blåfärgade väggar samt på toaletten gråa golvplattor. Bild 13.
- Bild 12. trappuppgång. Även dia.

Sollefteå gamla lasarett. Plan 3.

Länings St.

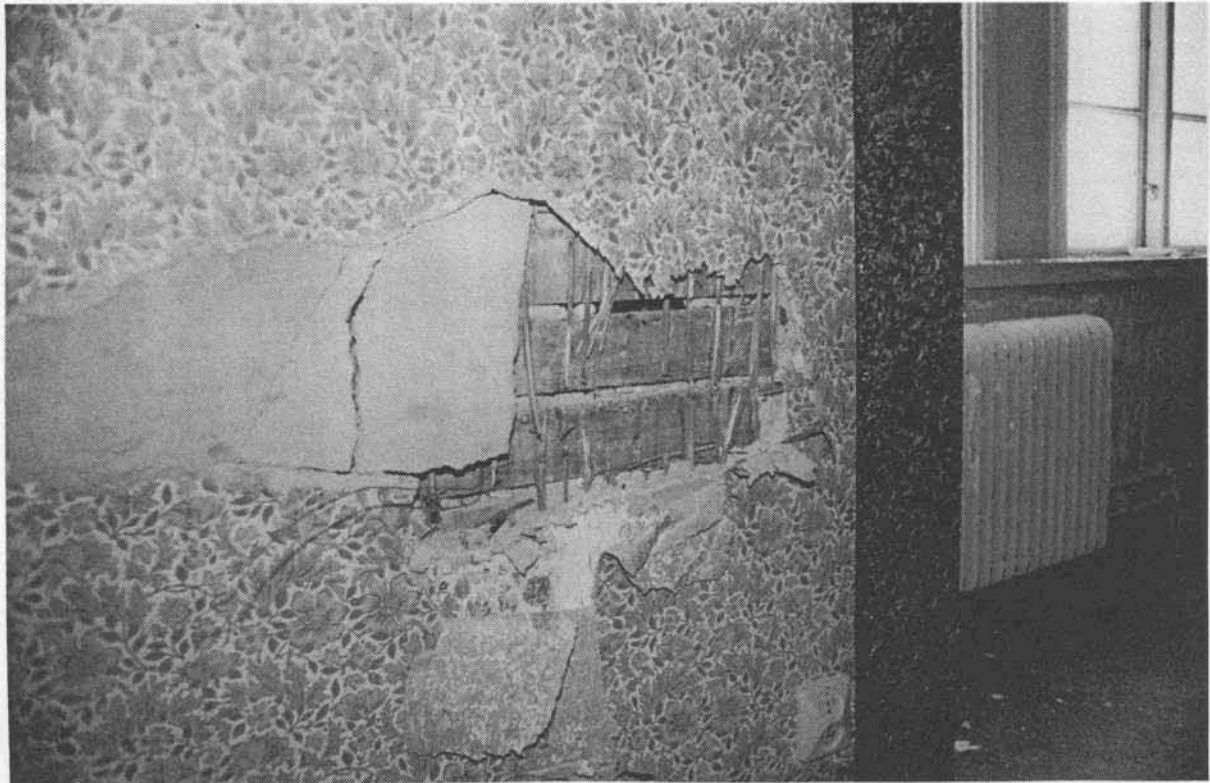


Ericson's ark.

ERICSSON'S ARCHITECTURE & ENGINEERING



Korridoren på plan nr 3.



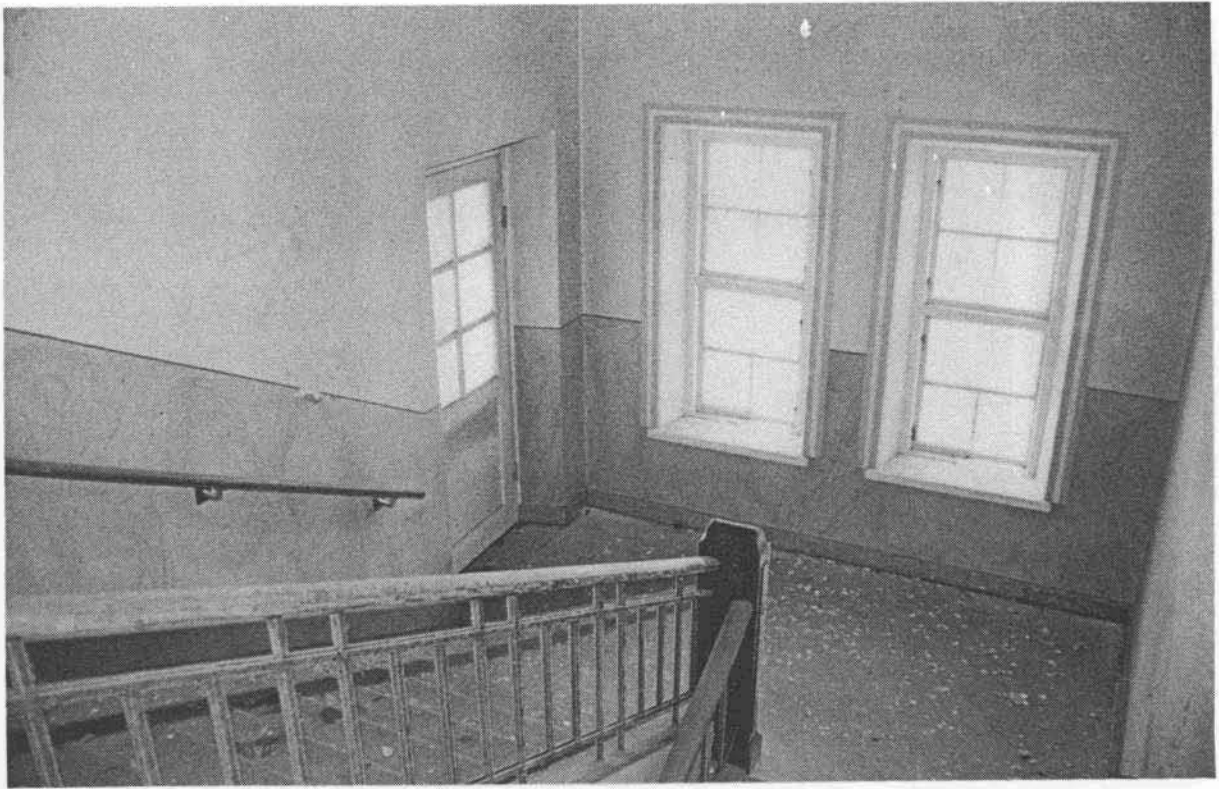
Väggarna är klädda med trä och vassmattor på vilka reve-
teringen fästes.



Korridoren på plan nr 3.



I trapphusen fanns en synnerligen smakfull boasering med täckfärg och marmorering.

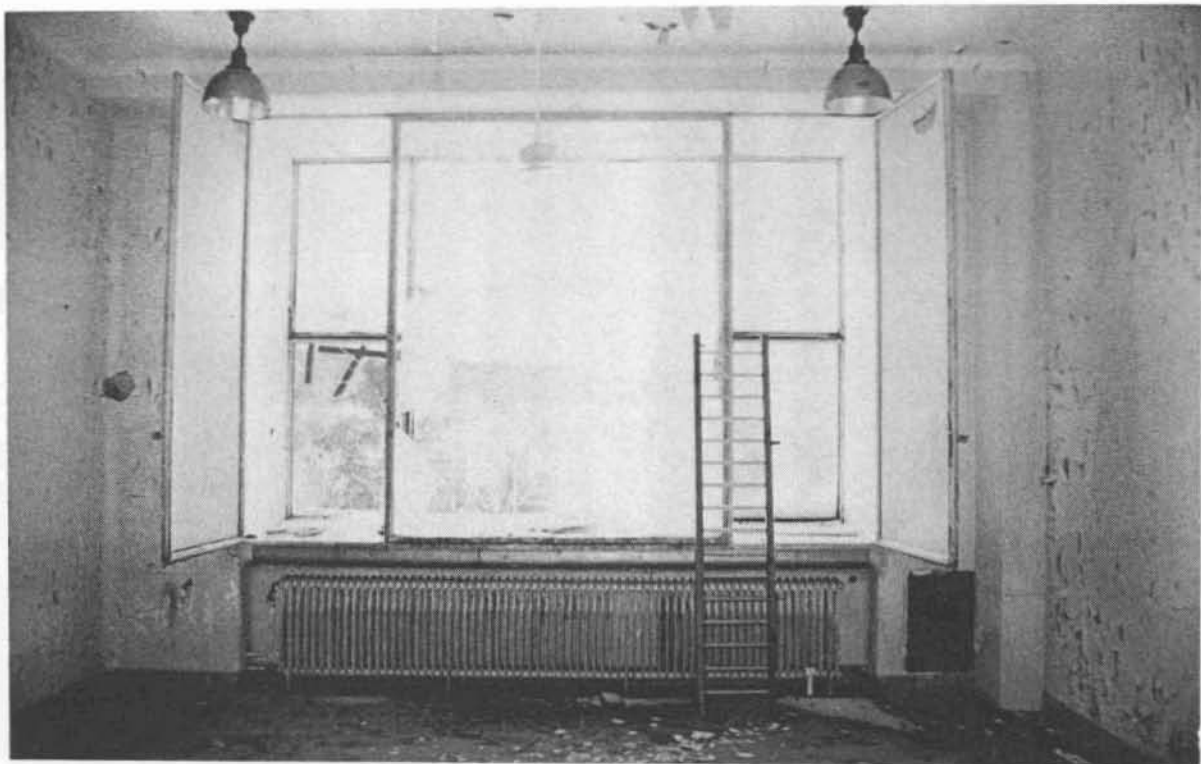


Trappuppgångarnas utsmyckning ändrade karaktär i de olika planen.

Plan nr 2.

21. Patientrum. Vitmålat tak. Grå tapeter klär väggarna. Grå plastmatta på golvet.
22. Hall. Vitmålat tak. Halva väggen är turkos och den övre halvan är vit. Grå plastmatta.
23. Patientrum. Vitmålat tak. Ljusgula väggar. Gråfärgad plastmatta på golvet.
24. Badrum. Vitmålat tak. Väggarna är ljusgråa utom den södra som är ljusblå. På golvet ligger en grön plastmatta. Bild 16 samt dia. Omedelbart intill finns en toalett med två stolar. Väggarna är till hälften grönmålade och den övre halvan är vit.
25. Korridor. Vitmålat tak. Väggarnas nedre halv-
or är gulmålade och den övre är vit. Golvet täckes av en grön plastmatta. Bild nr 17. Golvskador.
26. Patientsal. Vitmålat tak. Ljusgråa väggar, tidigare ljusgröna. Golvet är täckt av en grå plastmatta.
27. Matsal- och dagrum. Vitmålat tak. Gröna tapeter och vit fönstervägg. Beige plastmatta. Bild 18.
28. Sköljrum. Vitmålat tak. Ljusblåa väggar samt plattor på golvet.
29. Patientrum. Vitmålat tak. Väggar i en beige färg. Grå plastmatta. Bild nr 19.
30. Fd patientrum. Vitmålat tak. Beige väggfärg, tidigare grågrön. Grön plastmatta. Bild 20. I hallen är taket vitmålat. Nedre vägghalva är turkos och den övre vit.
31. Patientrum. Vitmålat tak. Ljusgula väggar, tidigare ljusgrå samt i det äldsta skicket grågröna. Grå plastmattor.
32. Serveringskök. Vitmålat tak. Ljusgråa väggar, tidigare beige. Grön plastmatta på golvet.
33. Patientsal. Vitmålat tak. Ljusgula väggar, tidigare stänkmålade i beige och brunt. Grå plastmatta. Gulbruna fönstersmygar.
- 34,35. Förråd och rum för arbetsterapi. Vitmålade tak. Ljusgråa väggar, tidigare ljusst gula. Stengolv. B 21,
36. Fd patientrum nu förråd. Vitmålat tak. Ljusgråa väggar. Grå plastmatta.

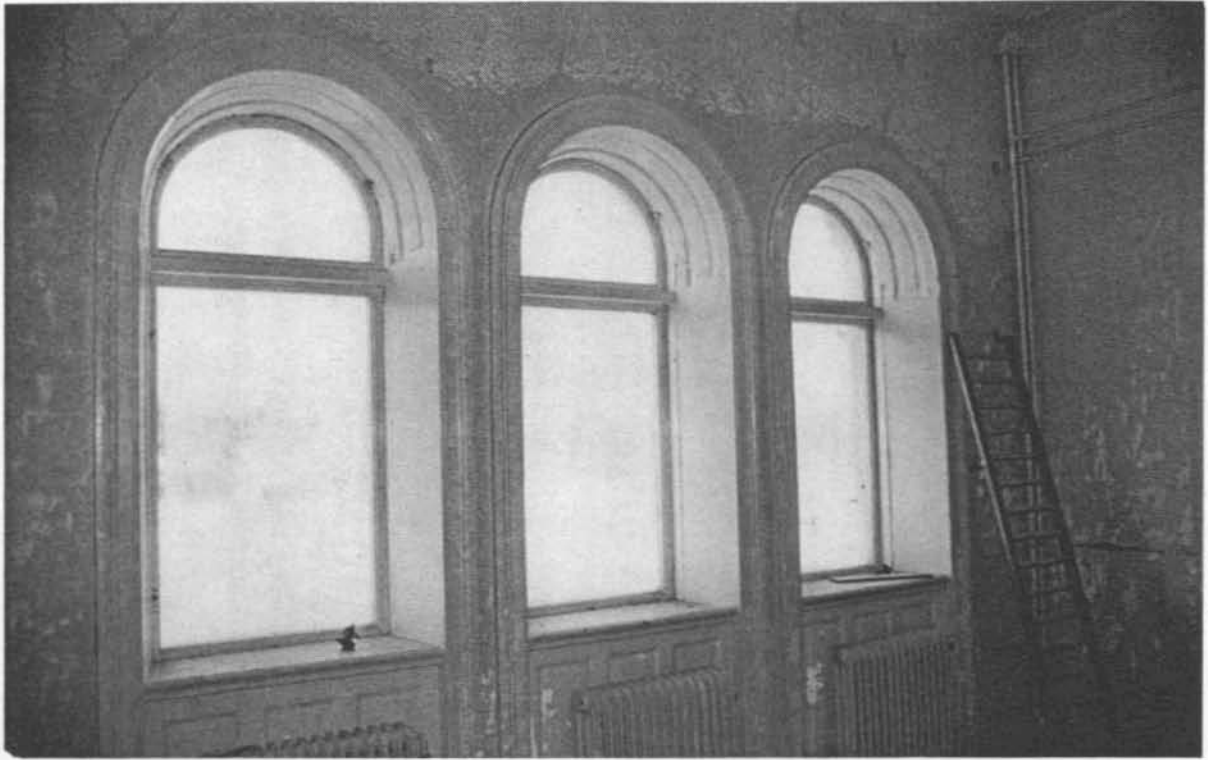
Trappuppgång. Bild nr 14.



Övre bild. Terapi ut-
rymmet. Här finns också
ribbstolar kvar.



Korridoren på plan nr 2.
Här finns vackra spegel-
dörrar.

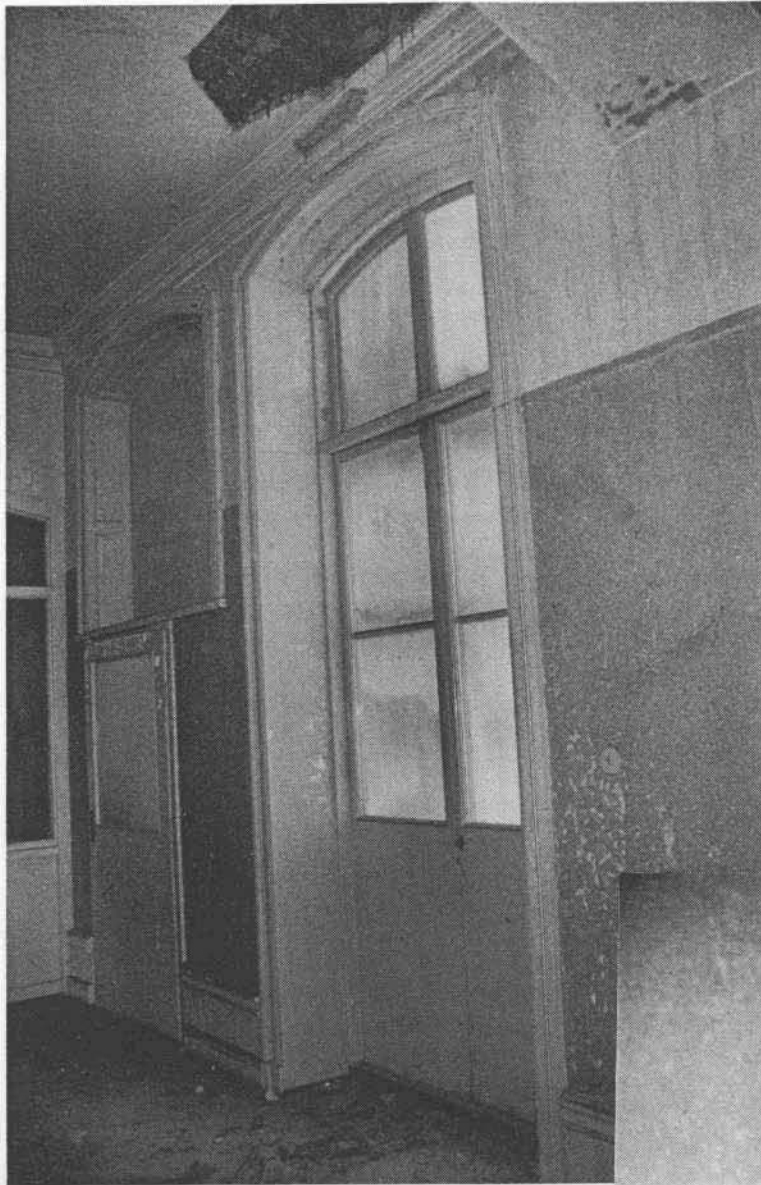


Valvformade fönster på plan nr 2.

Plan nr 1.

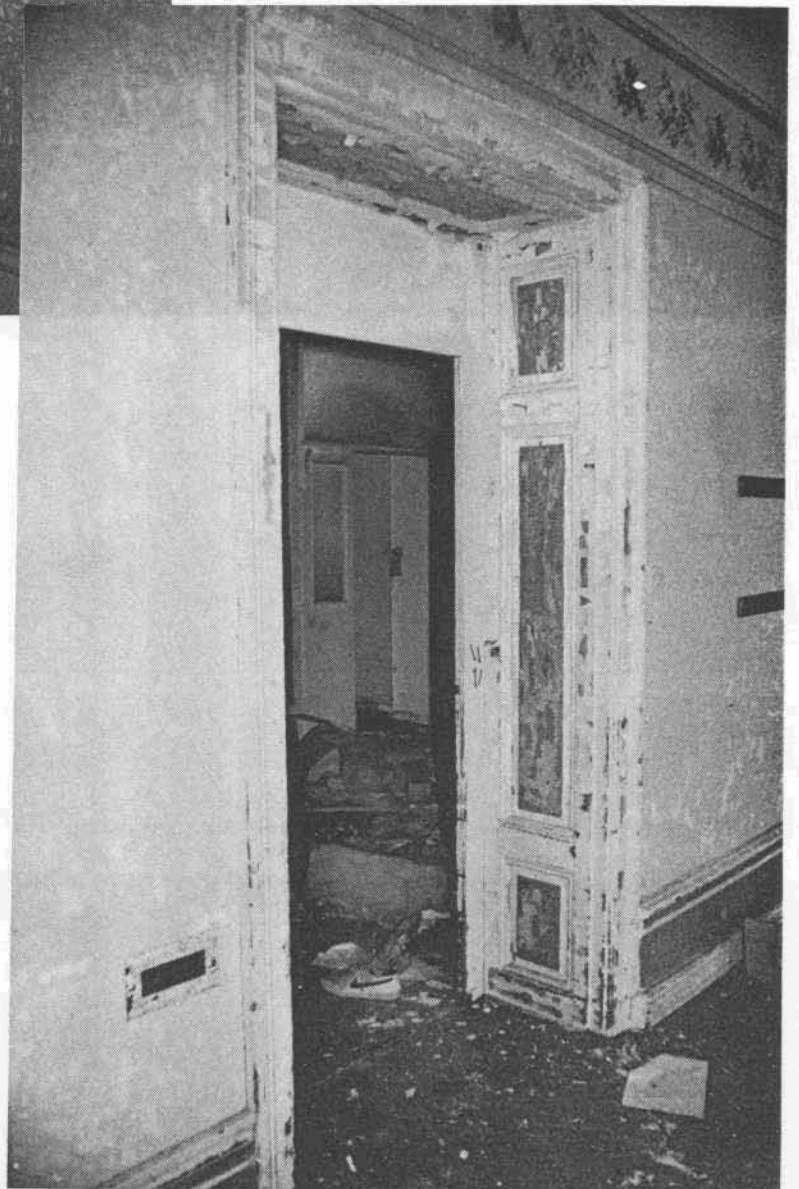
37. Personalrum. Vitmålat tak. Ljuskula väggar. Grå plastmatta. Förrådsutrymmena har ljusgrå väggar. Hallen utanför har gröna väggar samt golvplattor.
38. Korridor. Vitmålat tak. Veggarnas nedre halva är grönmålade den övre är vit. Grön plastmatta. Bild 23. 24.
39. Toalett. Vitmålat tak. Blåa väggar. Golvplattor.
40. Städutrymme. Vitmålat tak. Ljusgrå väggar samt plattor på golvet.
41. Patientrum. Vitmålat tak. Nedre halvan av väggarna är ljuskula den övre vit. Gröna plastmattor. Hallen intill har nedre väggkhalvan röd och resten av vägg samt tak är vitmålat.
42. Patientrum. Vitmålat tak. Veggarnas nedre del är grönmålade den övre halvan är vit. Köket intill har ljusblåa väggar och röd plastmatta. Patientrummets tidigare kulörer var Ljust brunt, Mörkbrunt, beige samt i det senaste skedet grönt.
43. Dag- och matrum. Vitmålat tak. Väggar i beige, tidigare Ljusgrönt. Grön plastmatta. Profilerade dörrfoder samt profilerade golvlister (höga).
44. Patientrum. Vitmålat tak. Ljusblåa väggar, tidigare rödbrun botten med mörkbruna linjer. Därefter Ljusgrön botten med mörkgröna linjer. I övrigt samma golv och golvlister som nr 43. Bilder för rum 43 är 26,27 samt två dia. Till rum 44 är bild nr 28 samt ett dia.
45. Sköljrum. Kakelväggar. Röd plastmatta.
46. Expedition. Vitmålat tak. Rosa väggar. Plastmatta.
47. Rum för rullstolar. Vitmålat tak. beigefärgade väggar. Grön plastmatta. Intill 47 är rum nr
48. Patientrum. Vitmålat tak. Nedre väggparti är målat i klarblå färg den övre halvan är vit. Grå plastmatta.
49. Patientrum. Vitmålat tak. Nedre väggkhalva ljuskul och den övre vit. Grå plastmatta. Bild nr 29.
50. Terapirum. Vitmålat tak. Ljuskula väggar. Stengolv.

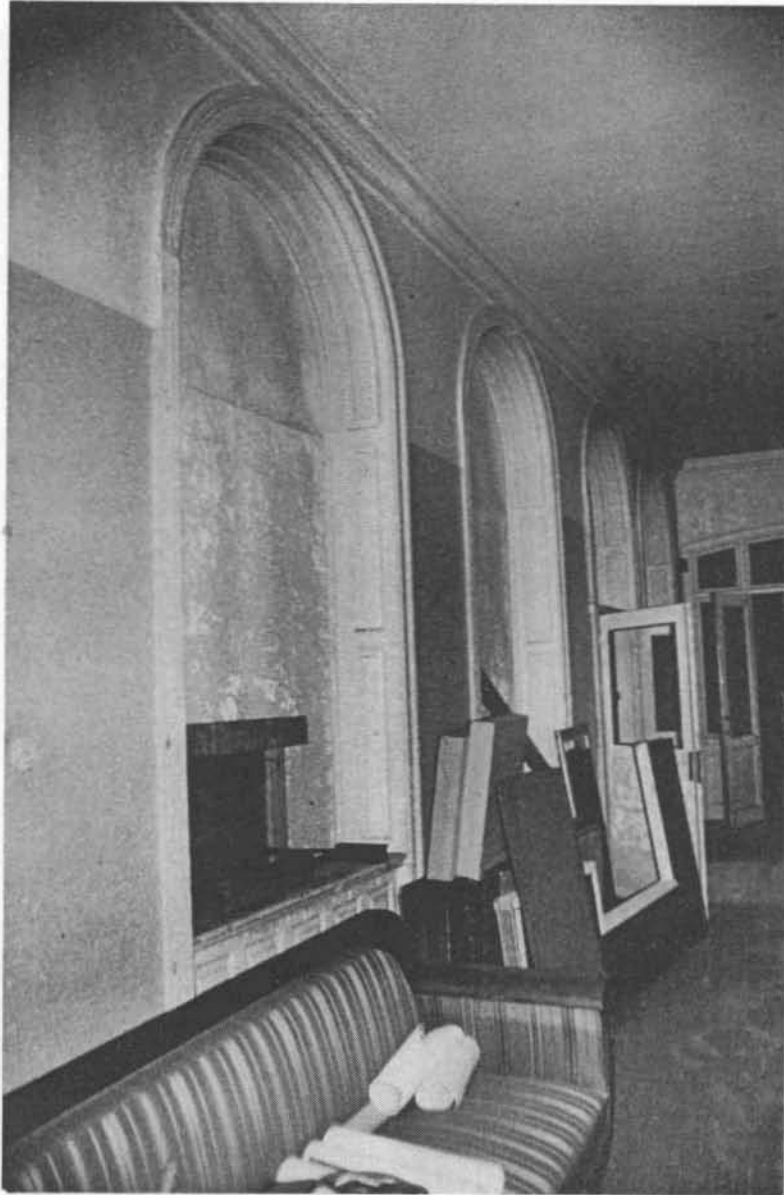
Bild nr 30. Tagen i korridor.



Höga valvformade dörrar leder ut på den tillbyggda verandan.

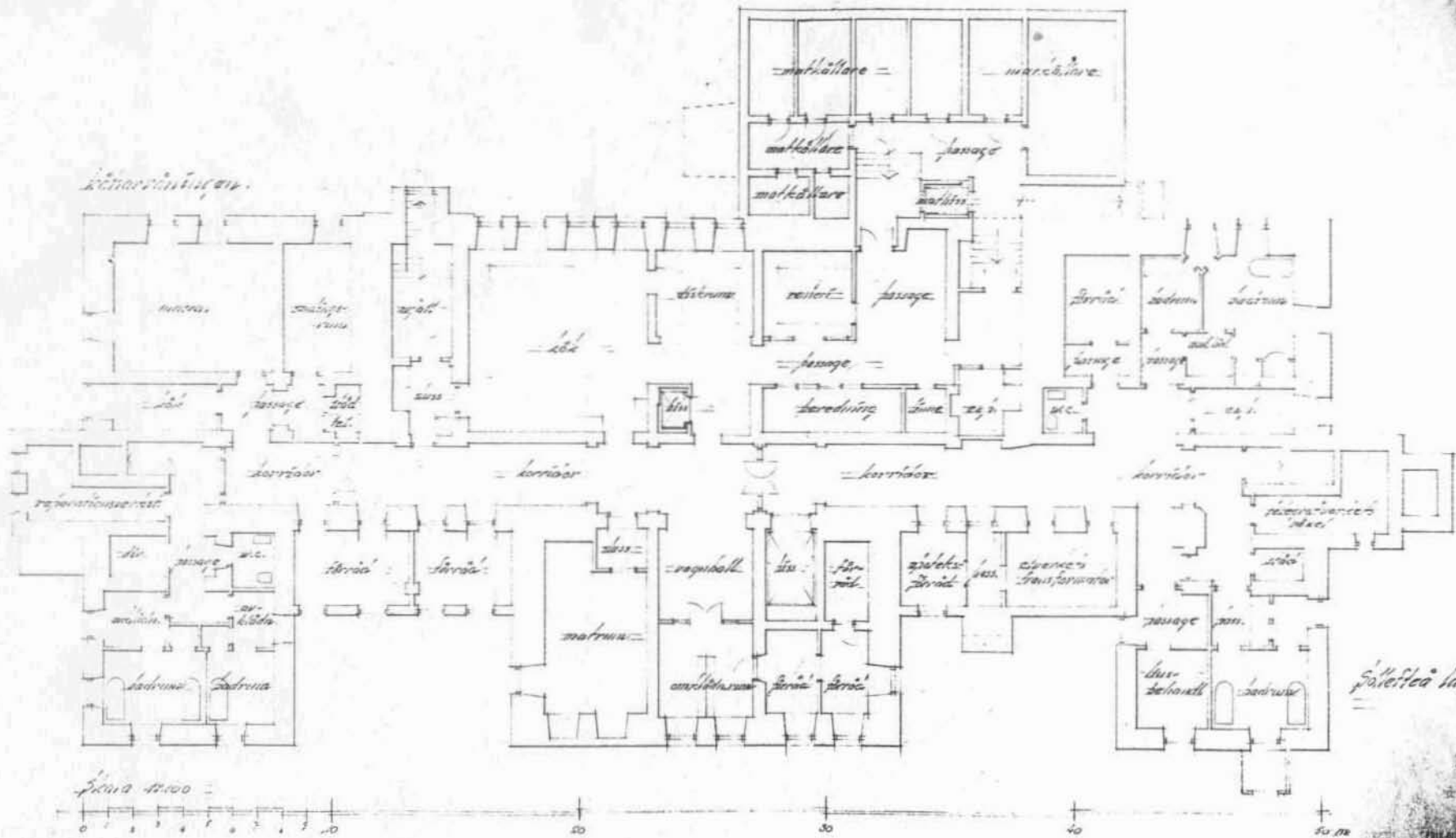
Vackra dekorationer pryder dörromfattningarna på plan nr 1.





Bottenplanet. De valvformade, igensatta
fönsteröppningarna mot den tillbyggda
verandan.

Sollefteå gamla lasarett. Ritning över källarplanet.



Sollefteå la: 1901.

THE ARCHITECTURAL
DRAWING BOARD