

## **BAB IV**

### **HASIL PENELITIAN**

#### A. Keadaan SMA Negeri 1 Gondang Tulungagung

##### 1. Sekilas Sejarah Sekolah

Pada tahun 1983 dengan dibidani oleh sekolah ternama, SMPP Negeri, maka lahirlah SMA Negeri Gondang. Kelahiran itu ditandai dengan dibukanya pendaftaran calon siswa baru pada bulan Juni 1983 (PMB) untuk tahun ajaran 1983/1984. Seleksi dilakukan dengan menggunakan sistem klasik yaitu test tulis. Penyelenggaraan seleksi dilaksanakan oleh sebuah panitia PMB dimana anggotanya terdiri dari guru SMPP (Sekolah Menengah Pembangunan Persiapan) dan penanggungjawab Kepala SMPP saat itu. Dari hasil seleksi diperoleh "input siswa baru" sebanyak 3 (tiga) kelas dengan komposisi 46 orang siswa perkelas.

Pada waktu itu, SMA Negeri Gondang belum memiliki gedung sendiri. Demikian pula guru maupun sarana lain, masih nihil. Penyelenggaraan KBM dengan sendirinya ikut "numpang" di SMPP (Sekarang menjadi SMA Negeri 1 Boyolangu), baik tempat maupun sarana belajar menjadi satu. Karena semua fasilitas yang digunakan sama, maka proses perjalanan pendidikan hampir tidak ada perbedaan antara SMPP dengan SMA Negeri Gondang. Tempat sekolah, guru

pengajar, warna pakaian seragam, dan fasilitas belajar lain sama (yang berbeda hanya atribut badge lokasi saja).

Demikianlah fenomena di awal-awal tahun pelajaran. Masyarakat seakan tidak menyadari bahwa di Kabupaten Tulungagung sebenarnya telah bertambah satu SMA Negeri baru. Persepsi tersebut berlangsung paling tidak sampai dengan berakhirnya tahun ajaran 1983/1984 .

Akhir tahun 1984 pembangunan gedung sekolah milik SMA Negeri Gondang telah selesai. Walaupun hanya satu lokal saja (terdiri dari 3 ruang kelas) tetapi sudah dilengkapi sarana penunjang. Kepala sekolah yang baru .... Drs. Moeljadi (Kepala Sekolah sebelumnya..., Soekadjo, BA. diangkat menjadi Kepala Sekolah di KBRI India), setelah berunding dengan dewan guru, memutuskan lebih baik segera pindah. Skenario "boyong" dirancang bersamaan dengan datangnya hari efektif awal semester II tahun ajaran 1984/1985. Tepatnya Januari 1985 SMA Negeri Gondang "pindah-boyong" dari tempat lama SMPP Negeri di Boyolangu ke "rumah baru" kawasan Gondang.

Adapun KBM berubah menjadi sehari penuh. Dimulai pukul 07.00 WIB berakhir pukul 17.45 WIB. Kelas 2 IPA IPS masuk pagi (3 kelas) dan kelas1 masuk siang (3 kelas).

Kondisi tersebut berlangsung terus hingga 3-4 tahun ke depan. Barulah saat Kepala Sekolah ke-3..., R.Wiwoho, BA. KBM berjalan

sebagaimana mestinya. Seluruh kelas masuk pagi sampai dengan sekarang.<sup>1</sup>

## 2. Visi, Misi dan Tujuan SMA Negeri 1 Gondang Tulungagung

### a. Visi SMA Negeri 1 Gondang Tulungagung

Unggul dalam mutu, berpijak pada keimanan, ketaqwaan, dan budaya bangsa.

### b. Misi SMA Negeri 1 Gondang Tulungagung

1. Menumbuhkan semangat peserta didik untuk mampu berkompetisi.
2. Memberi layanan pendidikan SNP.
3. Meningkatkan kemampuan peserta didik terhadap perkembangan IPTEK dan seni.
4. Menumbuhkan kesadaran untuk menjalankan ajaran agama yang dianutnya.
5. Mengoptimalkan manajemen partisipatif warga sekolah dengan masyarakat lingkungan.
6. Menumbuhkan kesadaran untuk peduli dan cinta lingkungan.<sup>2</sup>

### c. Tujuan SMA Negeri 1 Gondang Tulungagung

1. Tercapainya peningkatan budaya disiplin, demokratis dan beretos kerja tinggi bagi warga sekolah
2. Terlaksananya pembelajaran yang efektif dan efisien sesuai dengan kurikulum yang berlaku dengan ditunjang oleh sarana prasarana yang memadai
3. Terwujudnya lulusan yang berjiwa IMTAQ dan menguasai IPTEKS dan dapat diterima di Perguruan Tinggi yang berkualitas dalam maupun Luar Negeri 95%
4. Terwujudnya peningkatan rata – rata nilai rapor kelas X, XI dan XII atau mencapai rata – rata 80.2
5. Tercapainya peningkatan sarana prasarana sekolah yang memadai dan berkualitas 78 %
6. Tercapainya peningkatan manajemen sekolah yang partisipatif, transparan dan akuntabel
7. Tercapainya peningkatan pengembangan wawasan guru dan karyawan

---

<sup>1</sup> Dokumen Sejarah SMA Negeri 1 Gondang Tulungagung.

<sup>2</sup> Dokumen visi dan misi SMA Negeri 1 Gondang Tulungagung.

8. Tercapainya peningkatan kenaikan kesejahteraan finansial guru dan karyawan 100% dan kesejahteraan non finansial mencapai 80%
9. Tercapainya peningkatan hubungan yang harmonis antara warga sekolah yang berjiwa mitreka satata
10. Tercapainya peningkatan pelayanan cepat, tepat dan memuaskan kepada masyarakat 95%
11. Tercapainya peningkatan budaya, sapa, senyum , santun jujur dan ikhlas
12. Tercapainya peningkatan pengembangan kreatifitas siswa dalam bidang PIR, Keilmuan, Seni, sosial, olahraga, dan keagamaan
13. Tercapainya peningkatan hubungan kerjasama yang saling menguntungkan dengan intansi lain
14. Tercapainya peningkatan pelaksanaan 7 K hingga 85 %.<sup>3</sup>

### 3. Lokasi Sekolah

SMA Negeri 1 Gondang Tulungagung terletak di daerah Tulungagung bagian barat. Lokasi sekolah terletak di Desa Bendungan Kecamatan Gondang Kabupaten Tulungagung tepatnya di Jalan Raya Gondang, dengan batas-batas sebagai berikut :

- a. Sebelah Utara : Desa Mojoarum
- b. Sebelah Timur : Desa Gondang
- c. Sebelah Selatan : Desa Notorejo
- d. Sebelah Barat : Desa Sidomulyo

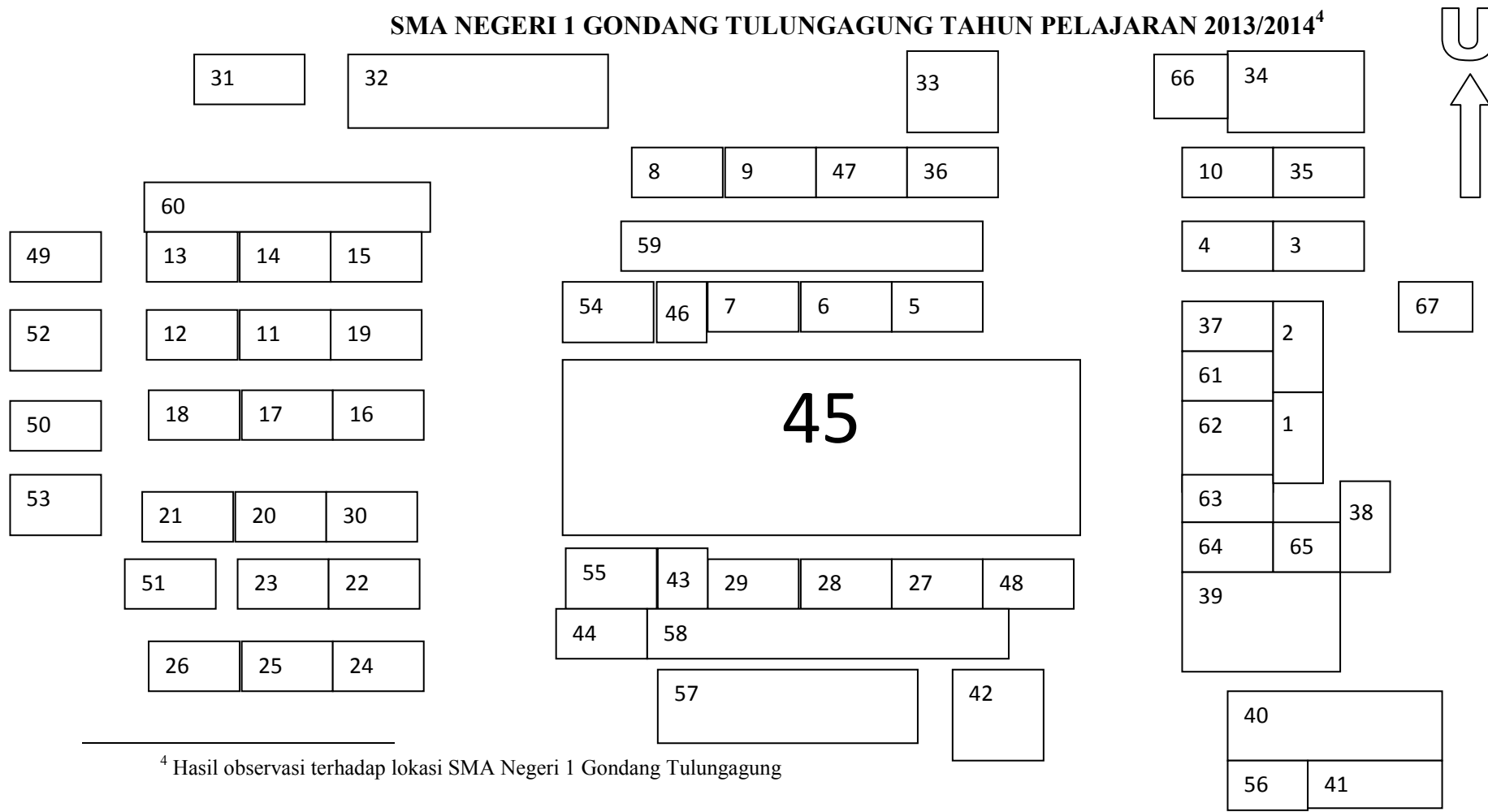
Lokasi SMA Negeri 1 Gondang dapat dijangkau dengan kendaraan umum, seperti bus karena letak sekolah yang tepat berada di pinggir jalan raya antar provinsi dan kabupaten. Untuk mengetahui keadaan SMA Negeri 1 Gondang Tulungagung, maka dapat dilihat denah di bawah ini :

---

<sup>3</sup> Dokumen tujuan SMA Negeri 1 Gondang Tulungagung.

**BAGAN 4.1**  
**DENAH LOKASI**

**SMA NEGERI 1 GONDANG TULUNGAGUNG TAHUN PELAJARAN 2013/2014<sup>4</sup>**



<sup>4</sup> Hasil observasi terhadap lokasi SMA Negeri 1 Gondang Tulungagung

Keterangan gambar denah lokasi SMA Ngeri 1 Gondang Tulungagung

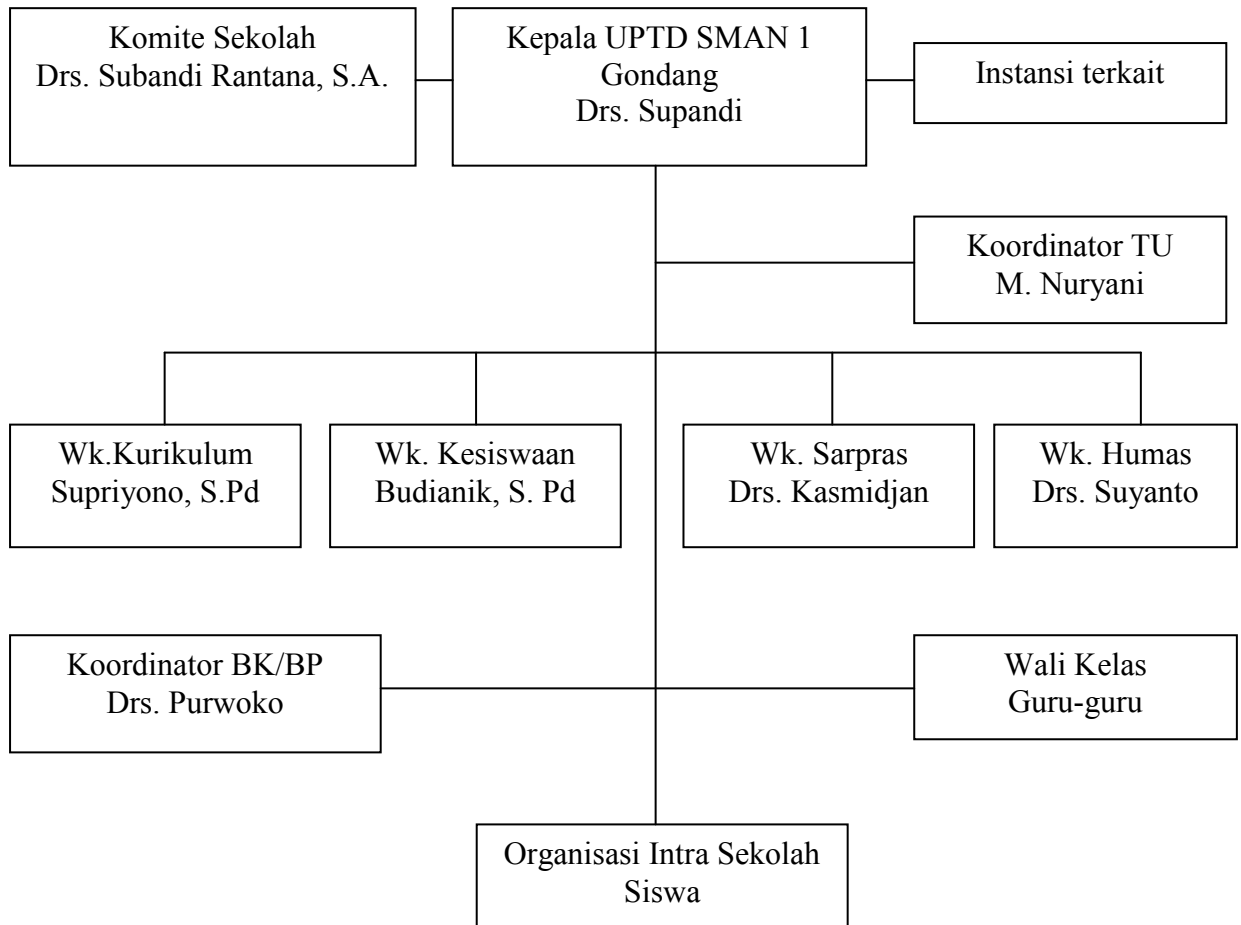
1	: X-MIA 1	23	: XII-IPA 4
2	: X-MIA 2	24	: XII-IPA 5
3	: X-MIA 3	25	: XII-IPA 6
4	: X-MIA 4	26	: XII-IPA 7
5	: X-MIA 5	27	: XII-IPS 1
6	: X-MIA 6	28	: XII-IPS 2
7	: X-IIS 1	29	: XII-IPS 3
8	: X-IIS 2	30	: XII-IPS 4
9	: X-IIS 3	31	: bak lompat jauh/tinggi
10	: X-IIS 4	32	: lapangan sepak bola
11	: XI-IPA 1	33	: lapangan bola volly
12	: XI-IPA 2	34	: lapangan basket
13	: XI-IPA 3	35	: lab. fisika
14	: XI-IPA 4	36	: lab. kimia
15	: XI-IPA 5	37	: lab. Biologi 1
16	: XI-IPS 1	38	: lab. bahasa
17	: XI-IPS 2	39	: perpustakaan
18	: XI-IPS 3	40	: masjid
19	: XI-IPS 4	41	: tempat wudhu
20	: XII-IPA 1	42	: lab. komputer
21	: XII-IPA 3	43	: KOPSIS
22	: XII-IPA 3	44	: lab. Biologi 2

45	: lapangan upacara	57	: aula
46	: ruang OSIS	58	: tempat parkir spd. guru
47	: ruang Pramuka	59	: tempat parkir spd. siswa
48	: ruang UKS	60	: tempat parkir spd. siswa
49	: kantin 1	61	: ruang BP
50	: kantin 2	62	: ruang guru
51	: kantin penjaga	63	: ruang waka sekolah
52	: WC siswa 1	64	: ruang TU
53	: WC siswa 2	65	: ruang kepala sekolah
54	: WC siswa 3	66	: ruang ganti basket
55	: WC siswa 4 + Gudang	67	: pos satpam
56	: WC / KM Masjid		

#### 4. Struktur Organisasi

Untuk mengetahui lebih jelas struktur organisasi SMA Negeri 1 Gondang Tulungagung dapat dilihat pada bagan berikut :

**Bagan 4.2**  
**Struktur Organisasi SMA Negeri 1 Gondang Tulungagung**  
**Tahun Pelajaran 2013/2014<sup>5</sup>**



### 5. Keadaan Guru

Dalam proses pembelajaran guru merupakan faktor terpenting, karena tanpa adanya seorang guru keberhasilan pendidikan tidak dapat tercapai. Guru juga yang bertanggung jawab terhadap pembinaan perkembangan pribadi siswa, gurulah yang setiap hari membimbing para siswa di kelas, sehingga guru dapat mengetahui perkembangan yang dialami siswa dalam proses pembelajaran.<sup>6</sup> Guru SMA Negeri 1

<sup>5</sup> Dokumen papan struktur organisasi SMA Negeri 1 Gondang Tulungagung.

<sup>6</sup> Observasi di SMA Negeri 1 Gondang Tulungagung.



Gondang Tulungagung berjumlah 67. Untuk mengetahui lebih jelas mengenai keadaan guru di SMA Negeri 1 Gondang Tulungagung dapat dilihat dalam tabel berikut ini :

**Tabel 4.1**  
**Keadaan Guru SMA Negeri 1 Gondang Tulungagung**  
**Tahun 2013-2014<sup>7</sup>**

1. Berdasarkan status kepegawaian

Jabatan	Status kepegawaian																JML		
	Tetap										Tdk Tetap		Bantu Pusat		Bantu Daerah				
	Gol I		Gol II		Gol III		Gol IV		Yayasan		L	P	L	P	L	P	L	P	
	L	P	L	P	L	P	L	P	L	P									
Kasek							1											1	
Guru					6	9	20	21			2	4						28	34

2. Berdasarkan kelompok umur dan masa kerja seluruhnya

Jabatan		Kelompok Umur (tahun)							Masa Kerja seluruhnya						
		<20	20-29	30-29	40-49	50-59	>59	Jml	<5	5-9	10-14	15-19	20-24	25>	Jml
Kepala Sekolah						1		1						1	1
Guru	Tetap		1	6	26	23		56	6	8	1	5	12	24	56
	Tdk tetap			5	1				4	2					6
	Bantu Pusat														
	Bantu Daerah														
Jumlah Guru			1	11	27	23		62	10	10	1	5	12	24	62

*Berlanjut...*

<sup>7</sup> Dokumen tentang data guru SMA Negeri 1 Gondang Tulungagung tahun pelajaran 2013-2014.

### 3. Berdasarkan ijazah tertinggi

Jabatan		Ijazah tertinggi															
		<= SMA		D1		D2		D3		D4/S1		S2		S3		Jml	
		L	P	L	P	L	P	L	P	L	P	L	P	L	P	L	P
Kepala Sekolah										1						1	
Guru	Tetap									23	26	4	4			27	30
	Tdk Tetap									2	4					2	4
	Bantu Pusat																
	Bantu Daerah																
Jumlah guru										24	30	4	4			29	34
Karyawan/ Administrasi		12	8							2	-					14	8

### 4. Berdasarkan mata pelajaran

NO	MATA PELAJARAN	KEBUTUHAN	YANG ADA		JUMLAH
			GT	GTT	
1	PPKN	3	4		4
2	Pendidikan Agama				
	a. Islam	2	2	2	4
	b. Protestan	-	-	-	-
	c. Katolik	-	-	-	-
	d. Budha	-	-	-	-
	e. Konghuchu	-	-	-	-
3	Bhs dan Sastra Indonesia	4	6	-	5
4	Bhs Inggris	5	6	-	6
5	Sejarah Nasional	3	4	-	4
6	Olah Raga	3	3	-	3
7	Matematika	5	7	1	8
8	IPA				
	a. Fisika	4	6	-	6
	b. Biologi	2	4	-	4
	c. Kimia	2	4	-	4
9	IPS				
	a. Ekonomi	2	2	1	3
	b. Sosiologi	2	3	-	3
	c. Geografi	2	2	1	3
	d. Sejarah Budaya	-	-	-	-
	e. Tata Negara	-	-	-	-
	f. Antropologi	-	-	-	-
10	Teknologi Informatika Komputer	2	-	-	-
11	Pendidikan seni	2	1	-	1
12	Bahasa Asing Lain	2	1	1	2
13	Bimbingan dan Penyuluhan	6	3	-	3
14	Ketrampilan				

*Berlanjut...*

15	Kesenian				
16	Muatan Lokal				
	a. Sains Integrasi	-	-	-	-
	b. Bahasa Daerah	-	-	-	-
	c. Pertanian	-	-	-	-
	d. Peternakan	-	-	-	-
	e. Kerohanian/Agama	-	-	-	-
	f. Kerajinan	-	-	-	-
	g. Pertukangan	-	-	-	-
	h. Lain-lain / PLH	2	-	-	-
	JUMLAH	50	58	6	63

Dari tabel di atas dapat diketahui bahwa jumlah guru Pendidikan Agama Islam yang terdapat di SMA Negeri 1 Gondang berjumlah 4 orang. Tiga orang diantaranya memiliki ijazah S1 dan sisanya memiliki ijazah S2, yaitu Pak Choyun yang berdomisili di Kediri. Beliau adalah lulusan dari Universitas Islam Negeri Malang. Hasil wawancara dengan bapak Imam Marzuqi selaku guru Sosiologi mengatakan bahwa : “Pak Choyun itu merupakan guru Pendidikan Agama Islam yang tergolong masih baru. Beliau pindahan dari salah satu sekolah di Kabupaten Kediri. Sekitar tahun 2010 beliau ada di sini.”<sup>8</sup> Di sisi lain, guru di SMA Negeri 1 Gondang Tulungagung sebagian besar sudah sesuai antara pendidikan yang ditempuh dengan bidang studi yang diajarkan, akan tetapi dari data yang ada di atas ada guru yang tidak sesuai antara pendidikan yang telah ditempuh dengan bidang studi yang diajarkan, yaitu diantaranya adalah bapak Kurnia Setyo Budi. Menurut wawancara dengan bapak Kurnia Setyo Budi mengatakan bahwa : “sebenarnya pendidikan yang saya tempuh

---

<sup>8</sup> Wawancara dengan bapak Imam Marzuqi di perpustakaan SMA Negeri 1 Gondang Tulungagung pada tanggal 11 April 2014 jam 09.45 WIB.

adalah S1 TBI, tetapi pada saat saya melamar ke SMA Negeri 1 Gondang Tulungagung tahun 2004 lalu di sini kekurangan guru Pendidikan Agama Islam”.<sup>9</sup>

Guru mata pelajaran Pendidikan Agama Islam di SMA Negeri Gondang Tulungagung berjumlah 4 orang. Beliaunya adalah bapak Drs. M. Choyun mengajar semua kelas XII; bapak Bahrun Nasor, S.Ag mengajar kelas X dan XI ; bapak Kurnia Setyo Budi, S. Pd.I mengajar kelas X dan XI , dan bapak M. Hasyim Asyari, S. Ag mengajar kelas XI.<sup>10</sup> Selain beliau-beliau mengajar PAI juga sebagai pembina OSIS bidang Ketaatan Terhadap Tuhan Yang Maha Esa (KTTYME) dan membina beberapa ekstrakurikuler yang ada di SMA Negeri 1 Gondang Tulungagung seperti Remas. Banyak sekali kegiatan yang telah diadakan, seperti yang disampaikan oleh bapak Hasyim Asyari selaku gur PAI di SMA Negeri 1 Gondang bahwa

Setiap tahunnya salah satu agenda rutin di sini adalah ziarah wali songo. Yang mana sebagai salah satu metode pembelajaran karya wisata. Karena menanamkan sejarah perjuangan Islam di Indonesia dan proses penyebaran agama Islam di Indonesia. Selain itu ada agenda setiap hari Jumat pada minggu ke 4 setiap bulannya mengadakan yasin dan tahlil, setiap Minggu kliwon ada tadarus, hadrahan dan shalawatan di setiap jumat pulang sekolah, dan setiap Rajab diadakan santunan terhadap anak yatim piatu.<sup>11</sup>

Data ini memeperlihatkan sebagian profil guru Pendidikan Agama Islam di SMA Negeri 1 Gondang Tulungagung.

---

<sup>9</sup> Wawancara dengan bapak Kurnia Setyo Budi di Ruang Bimbingan Konseling SMA Negeri 1 Gondang Tulungagung pada tanggal 11 April 2014 jam 08.00 WIB.

<sup>10</sup> Observasi terhadap guru PAI di SMA Negeri 1 Gondang Tulungagung.

<sup>11</sup> Wawancara dengan bapak Hasyim Asyari guru PAI di Ruang Guru SMA Negeri 1 Gondang Tulungagung tanggal 8 April 2014 pukul 11.00 WIB.

## 6. Keadaan Siswa

Keadaan siswa di SMA Negeri 1 Gondang Tulungagung jika dilihat dari tempat tinggalnya, kebanyakan berasal dari kecamatan Gondang seperti desa Kiping, Ngrendeng, Bendungan, Tiyudan, Kendal dan daerah sekitarnya.<sup>12</sup> Tetapi ada juga siswa yang berasal dari luar daerah Tulungagung yaitu daerah Trenggalek dan Kediri.

Untuk jumlah keseluruhan siswa SMA Negeri 1 Gondang Tulungagung dapat dilihat dalam tabel berikut

**Tabel 4.2**  
**Keadaan Siswa SMA Negeri 1 Gondang Tulungagung**  
**Tahun Ajaran 2013/2014<sup>13</sup>**

NO	KELAS	ROMBEL		JURUSAN		JENIS KELAMIN				JUMLAH
						LAKI LAKI		PEREMPUAN		
1	X	6	4	X-MIA	X-IIS	78	91	105	85	354
2	XI	5	4	IPA	IPS	55	72	109	64	300
3	XII	7	4	IPA	IPS	72	78	172	57	379
	Jumlah	30				127	150	281	121	1033

Dari jumlah total siswa di atas, antusiasme mereka terhadap mata pelajaran Pendidikan Agama Islam bisa dikatakan cukup tinggi, hal itu dapat dilihat dari absensi masing-masing kelas yang siswanya jarang bolos pada saat ada pelajaran Pendidikan Agama Islam, walaupun ada yang tidak mengikuti pelajaran tapi itu memang benar-benar dalam keadaan sakit.<sup>14</sup> Selain itu, dalam pengumpulan tugas siswa juga selalu mengumpulkannya dengan tepat waktu. Menurut wawancara dengan Bapak Kurnia selaku guru mata pelajaran

<sup>12</sup> Observasi terhadap siswa SMA Negeri 1 Gondang Tulungagung.

<sup>13</sup> Dokumen SMA Negeri 1 Gondang Tulungagung.

<sup>14</sup> Observasi terhadap siswa SMA Negeri 1 Gondang Tulungagung.

Pendidikan Agama Islam terkait pengumpulan tugas mengatakan bahwa

Jika saya memberikan tugas kepada siswa dan harus dikumpulkan untuk pertemuan yang akan datang, maka kebanyakan siswa selalu rajin mengumpulkannya walaupun ada beberapa soal yang belum dikerjakan tapi mereka tetap mengumpulkannya.<sup>15</sup>

#### 7. Keadaan Sarana dan Prasarana

Sarana dan prasarana merupakan faktor penting bagi pelaksanaan proses belajar mengajar. Untuk menunjang tercapainya tujuan pengajaran, SMA Negeri 1 Gondang Tulungagung mempunyai sarana dan prasarana yang relatif dapat memperlancar kegiatan pembelajaran.

Berikut adalah data sarana dan prasarana yang ada di SMA Negeri 1 Gondang Tulungagung

**Tabel 4.3**  
**Keadaan Sarana dan Prasarana SMA Negeri 1 Gondang Tulungagung**  
**Tahun Ajaran 2013/2014<sup>16</sup>**

##### a. Buku dan Alat Pendidikan Menurut Mata Pelajaran

NO	MATA PELAJARAN	BUKU						ALAT PENDIDIKAN		
		PEGANGAN GURU		TEKS SISWA		PENUNJANG		PERAGA	PRAKTIK	MEDIA
		JML JUDUL	JML EKS	JML JUDUL	JML EKS	JML JUDUL	JML EKS			
1	PPKN	23	27	42	56	17	21			
2	Pendidikan Agama a. Islam b. Protestan c. Katolik d. Budha	47	89	71	430	86	93	Boneka	Mukena dan Songkok	Al-Qur'an

*berlanjut...*

<sup>15</sup> Wawancara dengan bapak Kurnia guru PAI SMA Negeri 1 Gondang Tulungagung di serambi Masjid At-Thulab SMA Negeri 1 Gondang Tulungagung tanggal 8 April 2014 pukul 14.00 WIB.

<sup>16</sup> Dokumen tentang sarana dan prasarana di SMA Negeri 1 Gondang Tulungagung.

*Lanjutan*

	e. Konghuchu									
3	Bhs dan Sastra Indonesia	32	97	54	87	66	111			- CD Pemb.
4	Bhs Inggris	31	89	57	97	64	96			- CD Pemb.
5	Sejarah Nasional	28	28	29	31	37	37			- CD Pemb.
6	Olah Raga	15	57	16	64	8	51			- CD Pemb.
7	Matematika	34	52	52	67	45	51			- CD Pemb.
8	IPA a. Fisika b. Biologi c. Kimia	42 52 25	51 52 31	67 56 76	121 58 98	25 29 27	24 23 41	-Modul -Torso	Alat laborant	-Bagan -P.Point -CD -Herbarilum
9	IPS a. Ekonomi b. Sosiologi c. Geografi d. Sejarah Budaya e. Tata Negara f. Antropologi	35 23 45 25 23 22	37 27 45 26 24 23	30 27 35 27 25 22	32 28 37 30 27 24	77 28 34 32 27 22	82 31 34 32 27 22	Atlas Peta		- CD Pemb.
10	Teknologi Informatika Komputer	27	27	25	26	21	21			- CD Pemb.
11	Pendidikan seni									- CD Pemb.
12	Bahasa Asing Lain					5	9			- CD Pemb.
13	Bimbingan dan Penyuluhan					25	28			- CD Pemb.
14	Ketrampilan					31	52			- CD Pemb.
15	Muatan Lokal a. Sains Integrasi b. Bahasa Daerah c. Pertanian d. Peternakan e. Kerochianian/ Agama f. Kerajinan g. Pertukangan h. Lain-ain					7 12 13  15	7 15 17  17			- CD Pemb.
	JUMLAH	529	782	711	1313	753	942			-

*Lanjutan*

b. Luas Tanah dan Kepemilikan

STATUS PEMILIKAN		LUAS TANAH SELURUHNYA	PENGUNAAN				
			BANGUNAN	HALAMAN	LAPANGAN OLAHRAGA	KEBUN	LAIN 2
MILIK	SERTIFIKAT	19.500 m <sup>2</sup>	3.073 m <sup>2</sup>	5.000 m <sup>2</sup>	9.000 m <sup>2</sup>	2.000 m <sup>2</sup>	427 m <sup>2</sup>
	BELUM SERTIFIKAT	- m <sup>2</sup>	- m <sup>2</sup>	- m <sup>2</sup>	- m <sup>2</sup>	- m <sup>2</sup>	- m <sup>2</sup>
BUKAN MILIK		- m <sup>2</sup>	- m <sup>2</sup>	- m <sup>2</sup>	- m <sup>2</sup>	- m <sup>2</sup>	- m <sup>2</sup>

c. Perlengkapan Administrasi

KOMPUTER TU	PRINTER TU	MESIN			BRAN-KAS	FILLING KABINET/ALMARI	MEJA TU	KURSI TU	MEJA GURU	KURSI GURU
		KETIK	STENSIL	FOTOCOPY						
3 Unit	2 Unit	2 Buah	4 Buah	1 Buah	3 Buah	12 Buah	8 Buah	12 Buah	60 Buah	

d. Perlengkapan Kegiatan Belajar di Sekoah

KOMPUTER	PRINTER	LCD	ALMARI	TV	MEJA SISWA	KURSI SISWA
33 unit	1 unit	14 unit	24 buah	3 buah	906 buah	1106 buah

*Berlanjut...*



e. Penggunaan Laboratorium

RATA RATA PENGGUNAAN	IPA	FISIKA	BIOLOGI	KIMIA	IPS	BAHASA	COMPUTER
LABORATORIUM PERMINGGU	- Jam	28 Jam	34 Jam	34 Jam	- Jam	24 Jam	42 Jam

f. Ruang Kelas Menurut Jenis Status Pemilik, Kondisi dan Luas

NO	JENIS RUANG	MILIK						BUKAN MILIK	
		BAIK		RUSAK RINGAN		RUSAK BERAT		JML	LUAS (m <sup>2</sup> )
		JML	LUAS(m <sup>2</sup> )	JML	LUAS(m <sup>2</sup> )	JML	LUAS(m <sup>2</sup> )		
1.	Ruang Teori/Kelas								
2	Lab Kimia	1	120						
3	Lab Fisika	1	120						
4	Lab Biologi	1	144						
5	Lab Bahasa	1	120						
6	Lab IPS								
7	Lab Komputer	1	120						
8	Ruang Perpustakaan	1	120						
9	Ruang Ketrampilan								
10	Ruang Serbaguna								
11	Ruang UKS	1	32						
12	Ruang Media								
13	Ruang BP/BK	1	22						
14	Ruang Kasek	1	19						
15	Ruang Guru	1	142						
16	Ruang TU	1	37						
17	Ruang OSIS	1	27						
18	Ruang Ibadah Masjid/Musholla	1	361						
19	Kamar mandi / WC Kasek								
20	Kamar Mandi/ WC guru	2	7						
21	Kamar Mandi/ WC Siswa	2	60						
<i>Berlanjut...</i>									

22	Gudang	1	32						
23	Unit Produksi								
24	Koperasi	1	22						
25	Parkir Guru	1	30						
26	Parkir Siswa	2	320						
27	Rumah Kasek								
28	Asrama Guru								
29	Asrama Siswa								
30	Rumah Penjaga	1	60						
31	Sanggar MGMP / PKG								
32	Kantin	4	36						
33	Gedung Serbaguna	1	360						
34	Pos Satpam	1	6						

Dari data di atas dapat dilihat bahwa jenis sarana dan prasarana di SMA Negeri 1 Gondang Tulungagung sudah memenuhi syarat sebagai lembaga pendidikan dan dengan adanya sarana prasarana tersebut dapat membantu mempermudah dalam melakukan kegiatan belajar mengajar agar proses pembelajaran dapat berjalan relatif lancar.<sup>17</sup>

Menurut wawancara dengan bapak Suwarno selaku staf TU yang membantu mengatur dan mengelola semua sarana dan prasarana di SMA Negeri 1 Gondang Tulungagung mengatakan bahwa :

Semua sarana dan prasarana yang ada di SMA Negeri 1 Gondang yang membantu mengelola adalah saya. Untuk menunjang kegiatan keagamaan yang ada di sini telah disediakan Masjid At-Thulab beserta 2 tempat wudhu dengan ukuran besar. Selain itu di dalam masjid juga telah disediakan Al-Qur'an, mukena, sarung, kopyah, sajadah, dan meja pendek untuk membaca Al-Qur'an. Selain itu masjid ini selalu digunakan untuk Sholat Dhuha dan Shalat Dhuhur berjamaah. Di dalamnya juga ditunggu oleh para Remaja Masjid At-Thulab

---

<sup>17</sup> Obeservasi tentang keadaan sarana dan prasarana di SMA Negeri 1 Gondang Tulungagung.

yang senantiasa membantu. Disediakan juga alat hadrahan di dalamnya. Semuanya itu dimanfaatkan dengan baik oleh peserta didik maupun pendidik yang ada di sini.<sup>18</sup>

Selain itu yang menunjang kegiatan pembelajaran PAI selain masjid dan ruang kelas adalah LCD proyektor, papan tulis, dan perpustakaan. Menurut hasil wawancara dengan bapak Kurnia Setyo Budi selaku guru PAI di SMA Negeri 1 Gobdang Tulungagung mengatakan bahwa

Dalam mata pelajaran PAI itu ada beberapa materi yang harus dipraktekkan, misalnya shalat fardlu, shalat jenazah, wudlu, dan tayamum. Ketika saya menjelaskan materi tersebut biasanya saya menggunakan LCD proyektor dan media gambar agar materi pembelajaran bisa cepat dipahami siswa, setelah saya menjelaskan baru untuk pertemuan yang akan datang saya adakan praktek. Untuk praktek wudlu saya adakan di toilet yang bagian tempat wudlu, untuk praktek sholat saya adakan di Masjid At-Thulab dan untuk tayamum cukup hanya di dalam kelas saja. Selain itu jika di modul terdapat soal yang jawabannya tidak ada pada modul, maka saya himbau agar meminjam buku di perpustakaan dan memanfaatkan jaringan internet yang disediakan di sekolah.<sup>19</sup>

Dari hasil wawancara tersebut maka dapat dikatakan bahwa dengan adanya sarana dan prasarana yang memadai itu akan dapat membantu dan mempermudah guru beserta siswa dalam proses belajar mengajar, dan di SMA Negeri 1 Gondang Tulungagung ini sarana prasarananya sudah dimanfaatkan dengan baik.

---

<sup>18</sup> Wawancara dengan bapak Suwarno staf TU SMA Negeri 1 Gondang Tulungagung di markas Pramuka SMAGA tanggal 4 April 2014 pukul 10.00 WIB.

<sup>19</sup> Wawancara dengan bapak Kurnia guru PAI SMA Negeri 1 Gondang Tulungagung di serambi Masjid At-Thulab SMA Negeri 1 Gondang Tulungagung tanggal 8 April 2014 pukul 14.00 WIB.

## B. Penyajian Data dan Analisis Data

### 1. Penyajian Data

Sebelum diuraikan tentang pengolahan dan analisis data hasil penelitian lapangan dengan menggunakan angket, maka terlebih dahulu penulis menyajikan data yang berupa skor dan kategorisasi hasil angket yang dilaksanakan terhadap 30 siswa dari 3 kelas di SMA Negeri 1 Gondang Tulungagung.

**Tabel 4.4**  
**Data Hasil Angket Mengenai Penerapan Strategi Pembelajaran Pendidikan Agama Islam dengan Prestasi Belajar Siswa SMA Negeri 1 Gondang Tulungagung**

No.	Penerapan Strategi Pembelajaran PAI dalam menggunakan metode pembelajaran (X1)		Penerapan Strategi Pembelajaran PAI dalam menggunakan media pembelajaran (X2)		Penerapan Strategi Pembelajaran PAI dalam pengelolaan kelas (X3)		Prestasi belajar siswa (Y)	
	Skor	Kategori	Skor	Kategori	Skor	Kategori	Skor	Kategori
a	b	c	d	e	f	g	h	i
1	17	S	22	S	33	T	94	T
2	27	T	24	S	21	S	85	S
3	34	T	27	T	29	T	80	S
4	27	T	21	S	27	T	97	T
5	30	T	29	T	35	T	90	T
6	20	S	34	T	34	T	70	S
7	29	T	31	T	27	T	80	S
8	21	S	24	S	27	T	95	T
9	29	T	35	T	18	S	90	T
10	29	T	28	T	22	S	80	S
11	20	S	19	S	26	S	88	S
12	14	S	20	S	36	T	88	S
13	30	T	19	S	26	S	88	S
14	20	S	29	T	36	T	85	S
15	23	S	26	S	30	T	87	S
16	36	T	23	S	25	S	90	T
17	34	T	23	S	26	S	95	T
18	34	T	27	T	24	S	88	S
19	31	T	20	S	25	S	96	T
20	36	T	23	S	35	T	80	S
21	27	T	24	S	17	S	88	S
22	34	T	35	T	18	S	91	T
23	17	S	31	T	26	S	89	S
24	30	T	34	T	31	T	93	T
25	27	T	28	T	34	T	94	T

*Berlanjut...*

26	27	T	28	T	30	T	80	S
27	29	T	23	S	24	S	86	S
28	24	S	29	T	33	T	84	S
29	24	S	18	S	32	T	80	S
30	32	T	20	S	29	T	89	S

## 2. Analisis Data

Pada bagian ini dimaksudkan untuk menganalisis data secara statistik tentang pengaruh variabel X terhadap Y dengan menggunakan korelasi. Berdasarkan data pada tabel 4.4 dengan terlebih dahulu membuat rumus chi-kuadrat, korelasi kontingensi dan phi, setelah itu disajikan interpretasi dan kesimpulan.

- a. Analisis data mengenai pengaruh kreativitas guru PAI dalam menggunakan metode pembelajaran terhadap prestasi belajar siswa di SMA Negeri 1 Gondang Tulungagung (X1,Y).

### 1) Perhitungan

**Tabel 4.5**  
**Data Tentang Korelasi Penerapan Strategi Pembelajaran PAI dalam Menggunakan Metode Pembelajaran terhadap Prestasi Belajar Siswa (X1,Y)**

Penerapan Strategi Pembelajaran PAI dalam menggunakan metode pembelajaran (X1)	Prestasi Belajar Siswa			Jumlah rn
	T	S	K	
T	10 <sup>1)</sup>	2 <sup>2)</sup>	0 <sup>3)</sup>	12 rn
S	1 <sup>4)</sup>	17 <sup>5)</sup>	0 <sup>6)</sup>	18 rn
K	0 <sup>7)</sup>	0 <sup>8)</sup>	0 <sup>9)</sup>	0
Jumlah cn	11 cn	19 cn	0	30=N

Setelah cn dan rn diketahui, maka langkah selanjutnya mencari harga chi-kuadrat melalui tabel berikut ini:

**Tabel 4.6**  
**Perhitungan Chi-Kuadrat antara Data X1-Y**

SEL	F <sub>o</sub>	$Fh = \frac{\sum cn \times rn}{N}$	F <sub>o</sub> -F <sub>h</sub>	(F <sub>o</sub> -F <sub>h</sub> ) <sup>2</sup>	$\frac{(F_o - F_h)^2}{F_h}$
1	10	$\frac{11 \times 12}{30} = 4,4$	5,6	31,36	$\frac{31,36}{4,4} = 7,13$
2	2	$\frac{19 \times 12}{30} = 7,6$	5,6	31,36	$\frac{31,36}{7,6} = 4,13$
3	0	$\frac{0 \times 0}{30} = 0$	0	0	0
4	1	$\frac{11 \times 18}{30} = 6,6$	-5,6	31,36	$\frac{31,36}{6,6} = 4,75$
5	17	$\frac{19 \times 18}{30} = 11,4$	5,6	31,36	$\frac{31,36}{11,4} = 2,75$
6	0	$\frac{0 \times 0}{30} = 0$	0	0	0
7	0	$\frac{0 \times 0}{30} = 0$	0	0	0
8	0	$\frac{0 \times 0}{30} = 0$	0	0	0
9	0	$\frac{0 \times 0}{30} = 0$	0	0	0
Jml	-	-	-	-	$\sum X^2 = 18,76$

Dari jumlah tersebut telah diperoleh harga  $X^2 = 15,63$  kemudian  $X^2$  dimasukkan ke dalam rumus KK, yaitu:

$$KK = \sqrt{\frac{X^2}{X^2 + N}} = \sqrt{\frac{18,76}{18,76 + 30}} = \sqrt{\frac{15,63}{48,76}} = \sqrt{0,38} = 0,616$$

## 2) Interpretasi

Untuk memberikan interpretasi terhadap KK terlebih dahulu dirubah mendi phi ( $\varphi$ ) dengan rumus :

$$\varphi = \frac{c}{\sqrt{1-c^2}} = \frac{0,616}{\sqrt{1-0,616^2}} = \frac{0,616}{\sqrt{1-0,38}} = \frac{0,616}{\sqrt{0,620}} = \frac{0,616}{0,787} = 0,783$$

Setelah diketahui harga phi ( $\varphi$ ) untuk menentukan angka kriteria interpretasi “r” product moment, maka dicari df-nya. Dalam penelitian ini  $df = N - Nr = 30 - 2 = 28$ ,

ternyata pada tabel “r” product moment diperoleh  $r = 0,783$  dan  $r_{1\%} = 0,478$ . Uji signifikansinya bila  $r \geq r_{5\%}$  dan  $1\%$ , maka hipotesis alternatif ( $H_a$ ) diterima. Perbandingan  $r = 0,783 > r_{5\%} = 0,374$  dan  $r = 0,783 > r_{1\%} = 0,478$ . Dengan demikian  $r$  signifikan, maka hipotesis ke-1 terima  $H_a$  dan tolak  $H_o$ .

### 3) Kesimpulan

Ada korelasi yang positif lagi signifikan antara penerapan strategi pembelajaran Pendidikan Agama Islam dalam menggunakan metode pembelajaran terhadap prestasi belajar siswa di SMA Negeri 1 Gondang Tulungagung ( $X_1, Y$ ).

b. Analisis data mengenai pengaruh kreativitas guru PAI dalam menggunakan media pembelajaran dengan prestasi belajar siswa di SMA Negeri 1 Gondang Tulungagung ( $X_2, Y$ ).

#### 1) Perhitungan

**Tabel 4.7**  
**Data Tentang Korelasi Penerapan Strategi Pembelajaran PAI dalam Menggunakan Media Pembelajaran dengan Prestasi Belajar Siswa ( $X_2, Y$ )**

Penerapan Strategi Pembelajaran PAI dalam menggunakan media pembelajaran ( $X_2$ )	Prestasi Belajar Siswa			Jumlah $r_n$
	T	S	K	
T	10 <sup>1)</sup>	4 <sup>2)</sup>	0 <sup>3)</sup>	14 $r_n$
S	1 <sup>4)</sup>	15 <sup>5)</sup>	0 <sup>6)</sup>	16 $r_n$
K	0 <sup>7)</sup>	0 <sup>8)</sup>	0 <sup>9)</sup>	0
Jumlah $c_n$	11 $c_n$	19 $c_n$	0	30=N

Setelah  $c_n$  dan  $r_n$  diketahui, maka langkah selanjutnya mencari harga chi-kuadrat melalui tabel berikut ini:

**Tabel 4.8**  
**Perhitungan Chi-Kuadrat antara Data X<sup>2</sup>-Y**

SEL	F <sub>o</sub>	$F_h = \frac{\sum cn \times rn}{N}$	F <sub>o</sub> -F <sub>h</sub>	(F <sub>o</sub> -F <sub>h</sub> ) <sup>2</sup>	$\frac{(F_o - F_h)^2}{F_h}$
1	10	$\frac{11 \times 14}{30} = 5,13$	4,67	21,81	$\frac{21,81}{5,13} = 4,25$
2	4	$\frac{19 \times 14}{30} = 8,87$	4,87	23,72	$\frac{23,72}{8,87} = 2,67$
3	0	$\frac{0 \times 0}{30} = 0$	0	0	0
4	1	$\frac{11 \times 16}{30} = 5,87$	-4,87	23,72	$\frac{23,72}{5,87} = 4,04$
5	16	$\frac{19 \times 16}{30} = 10,13$	5,87	34,46	$\frac{34,46}{10,13} = 3,40$
6	0	$\frac{0 \times 0}{30} = 0$	0	0	0
7	0	$\frac{0 \times 0}{30} = 0$	0	0	0
8	0	$\frac{0 \times 0}{30} = 0$	0	0	0
9	0	$\frac{0 \times 0}{30} = 0$	0	0	0
Jml	-	-	-	-	$\sum X^2 = 14,36$

Dari jumlah tersebut telah diperoleh harga  $X^2 = 15,15$  kemudian  $X^2$  dimasukkan ke dalam rumus KK, yaitu:

$$KK = \sqrt{\frac{X^2}{X^2 + N}} = \sqrt{\frac{14,46}{14,46 + 30}} = \sqrt{\frac{14,46}{34,46}} = \sqrt{0,42} = 0,648$$

## 2) Interpretasi

Untuk memberikan interpretasi terhadap KK terlebih dahulu dirubah menjadi phi ( $\varphi$ ) dengan rumus :



$$\varphi = \frac{c}{\sqrt{1-c^2}} = \frac{0,648}{\sqrt{1-0,648^2}} = \frac{0,648}{\sqrt{1-0,42}} = \frac{0,648}{\sqrt{0,580}} = \frac{0,648}{0,761} = 0,851$$

Setelah diketahui harga phi ( $\varphi$ ) untuk menentukan angka kriteria interpretasi “r” product moment, maka dicari df-nya. Dalam penelitian ini  $df = N - Nr = 30 - 2 = 28$ , ternyata pada tabel “r” product moment diperoleh  $rt\ 5\% = 0,374$  dan  $rt\ 1\% = 0,478$ . Uji signifikansinya bila  $r_o \geq rt\ 5\%$  dan  $1\%$ , maka hipotesis alternatif ( $H_a$ ) diterima. Perbandingan =  $r_o = 0,851 > rt\ 5\% = 0,374$  dan  $r_o = 0,851 > rt\ 1\% = 0,478$ . Dengan demikian  $r_o$  signifikan, maka hipotesis ke-2 terima  $H_a$  dan tolak  $H_o$ .

### 3) Kesimpulan

Ada korelasi yang positif lagi signifikan antara penerapan strategi pembelajaran Pendidikan Agama Islam dalam menggunakan media pembelajaran terhadap prestasi belajar siswa di SMA Negeri 1 Gondang Tulungagung ( $X_2, Y$ ).

- c. Analisis data mengenai pengaruh kreativitas guru PAI dalam menggunakan mengelola kelas terhadap prestasi belajar siswa di SMA Negeri 1 Gondang Tulungagung ( $X_3, Y$ ).

#### 1) Perhitungan

**Tabel 4.9**  
**Data Tentang Korelasi Penerapan Strategi Pembelajaran PAI pengelolaan kelas dengan Prestasi Belajar Siswa (X3,Y)**

Kreativitas Guru PAI dalam Mengelola Kelas	Prestasi Belajar Siswa			Jumlah rn
	T	S	K	
T	9 1)	8 2)	0 3)	17 rn
S	2 4)	11 5)	0 6)	13 rn
K	0 7)	0 8)	0 9)	0
Jumlah cn	11 cn	19 cn	0	30=N

Setelah cn dan rn diketahui, maka langkah selanjutnya mencari harga chi-kuadrat melalui tabel berikut ini:

**Tabel 4.10**  
**Perhitungan Chi-Kuadrat antara Data X3-Y**

SEL	F <sub>o</sub>	$F_h = \frac{\sum cn \times rn}{N}$	F <sub>o</sub> -F <sub>h</sub>	(F <sub>o</sub> -F <sub>h</sub> ) <sup>2</sup>	$\frac{(F_o - F_h)^2}{F_h}$
1	9	$\frac{11 \times 17}{30} = 6,23$	2,8	7,84	$\frac{7,84}{6,2} = 1,26$
2	8	$\frac{19 \times 17}{30} = 10,77$	-2,77	7,67	$\frac{7,67}{10,77} = 0,71$
3	0	$\frac{0 \times 0}{30} = 0$	0	0	0
4	2	$\frac{11 \times 13}{30} = 4,77$	-2,77	7,67	$\frac{7,67}{4,77} = 1,61$
5	11	$\frac{19 \times 13}{30} = 8,23$	6,23	38,81	$\frac{38,81}{4,77} = 8,14$
6	0	$\frac{0 \times 0}{30} = 0$	0	0	0
7	0	$\frac{0 \times 0}{30} = 0$	0	0	0
8	0	$\frac{0 \times 0}{30} = 0$	0	0	0
9	0	$\frac{0 \times 0}{30} = 0$	0	0	0
Jml	-	-	-	-	$\sum X^2 = 11,72$

Dari jumlah tersebut telah diperoleh harga  $X^2=$  15,25 kemudian  $X^2$  dimasukkan ke dalam rumus KK, yaitu:

$$KK = \sqrt{\frac{X^2}{X^2+N}} = \sqrt{\frac{11,72}{11,72+30}} = \sqrt{\frac{11,72}{41,72}} = \sqrt{0,28} = 0,529$$

## 2) Interpretasi

Untuk memberikan interpretasi terhadap KK terlebih dahulu dirubah mendi phi ( $\varphi$ ) dengan rumus :

$$\varphi = \frac{c}{\sqrt{1-c^2}} = \frac{0,529}{\sqrt{1-0,529^2}} = \frac{0,529}{\sqrt{1-0,28}} = \frac{0,529}{\sqrt{0,72}} = \frac{0,529}{0,812} = 0,651$$

Setelah diketahui harga phi ( $\varphi$ ) untuk menentukan angka kriteria interpretasi “r” product moment, maka dicari df-nya. Dalam penelitian ini  $df = N - Nr = 30 - 2 = 28$ , ternyata pada tabel “r” product moment diperoleh db 28 rt 5 % = 0,374 dan rt 1 % = 0,478. Uji signifikansinya bila  $r_o \geq$  rt 5% dan 1%, maka hipotesis alternatif ( $H_a$ ) diterima. Perbandingan =  $r_o = 0,651 >$  rt 5% = 0,374 dan  $r_o = 0,651 >$  rt 1% = 0,478. Dengan demikian  $r_o$  signifikan, maka hipotesis ke-3 terima  $H_a$  dan tolak  $H_o$ .

## 3) Kesimpulan

Ada korelasi yang positif lagi signifikan antara penerapan strategi pembelajaran Pendidikan Agama Islam dalam mengelola kelas terhadap prestasi belajar siswa di SMA Negeri 1 Gondang Tulungagung ( $X_3$ ,  $Y$ ).

### C. Diskusi Hasil Penelitian

#### 1. Rekapitulasi Hasil Penelitian

Sebelum dilakukan diskusi terhadap temuan hasil penelitian, maka perlu disajikan terlebih dahulu rekapitulasi hasil penelitian. Hal ini dimaksudkan untuk memberi gambaran secara utuh dari hasil penelitian, sehingga dapat menentukan langkah tentang aspek-aspek mana yang memerlukan pembahasan lebih lanjut.

Rekapitulasi hasil penelitian dibuat sesuai dengan permasalahan penelitian. Rekapitulasi hasil penelitian tersebut dapat dilihat pada tabel di bawah ini:

**Tabel 4.11**  
**Rekapitulasi Hasil Pengujian Hipotesis**

No.	Hipotesis Penelitian (Ha)	Hasil Analisis	Kriteria Int. 5%,1%	Interprestasi	Hasil Penelitian (Kesimpulan)
(1)	(2)	(3)	(4)	(5)	(6)
1.	Ada korelasi positif yang signifikan antara penerapan strategi pembelajaran Pendidikan Agama Islam dalam penggunaan metode pembelajaran dengan prestasi belajar siswa SMA Negeri 1 Gondang Tulungagung	ro= 0,783	5%=0,374 1%=0,478	ro=signifikan	Ada korelasi positif yang signifikan antara penerapan strategi pembelajaran Pendidikan Agama Islam dalam penggunaan metode pembelajaran dengan prestasi belajar siswa SMA Negeri 1 Gondang Tulungagung
2.	Ada korelasi positif yang signifikan antara penerapan strategi pembelajaran	ro=0,851	5%=0,374 1%=0,478	ro=signifikan	Ada korelasi positif yang signifikan antara penerapan strategi pembelajaran Pendidikan Agama Islam dalam

*Lanjutan*

	Pendidikan Agama Islam dalam penggunaan media pembelajaran terhadap prestasi belajar siswa SMA Negeri 1 Gondang Tulungagung				penggunaan media pembelajaran terhadap prestasi belajar siswa SMA Negeri 1 Gondang Tulungagung
3.	Ada korelasi positif yang signifikan antara penerapan strategi pembelajaran Pendidikan Agama Islam dalam pengelolaan kelas dengan prestasi belajar siswa SMA Negeri 1 Gondang Tulungagung	ro=0,651	5%=0,374 1%=0,478	ro=signifikan	Ada korelasi positif yang signifikan antara penerapan strategi pembelajaran Pendidikan Agama Islam dalam pengelolaan kelas dengan prestasi belajar siswa SMA Negeri 1 Gondang Tulungagung

2. Pembahasan Penelitian

- a. Bahwa hasil penelitian menunjukkan ada korelasi positif yang signifikan antara penerapan strategi pembelajaran Pendidikan Agama Islam dalam penggunaan metode pembelajaran dengan prestasi belajar siswa SMA Negeri 1 Gondang Tulungagung.

Penerapan strategi pembelajaran Pendidikan Agama Islam dalam menggunakan metode pembelajaran sangat bervariasi dan tidak membosankan sehingga dapat menimbulkan ketertarikan terhadap mata pelajaran Pendidikan Agama Islam yang diberikan. Dari ketertarikan terhadap mata pelajaran Pendidikan Agama Islam yang diberikan akan membuahkan hasil yang baik

dan sempurna terhadap prestasi belajar siswa di SMA Negeri 1 Gondang Tulungagung. Dapat dilihat bahwa nilai siswa SMA Negeri 1 Gondang (khususnya yang menjadi responden) semua berada di atas KKM (berada di atas 76) dengan rata-rata nilai sebagai berikut.

**Tabel 4.12**  
**Nilai Rata-Rata**

No	Kelas	Nilai Rata-Rata
1.	X-MIA 1	89,8
2.	X-MIA 2	91
3.	X-MIA 3	83,8
4.	XI-IPA 1	89,2
5.	XI-IPA 2	83
6.	XI-IPA 3	87,2
Jumlah Rata-Rata Keseluruhan		524
Rata-Rata Keseluruhan		87,3

NB: KKM = 76

Dilihat dari rata-rata nilai yang diperoleh oleh siswa, memperlihatkan bahwa penerapan strategi pembelajaran Pendidikan Agama Islam dalam menggunakan metode pembelajaran mempunyai hubungan yang positif dengan prestasi belajar siswa.

Hal ini didukung oleh data hasil wawancara dengan bapak Bahrin Nasor guru PAI SMA Negeri 1 Gondang Tulungagung yang mengatakan bahwa :

Pada dasarnya metode itu mempunyai peranan yang sangat penting dalam proses pembelajaran, karena keberhasilan suatu proses pembelajaran sangat tergantung pada cara guru dalam menggunakan metode pembelajaran. Dipilihnya beberapa metode tertentu dalam suatu proses pembelajaran bertujuan agar pelaksanaan pembelajaran bisa berjalan sebaik mungkin. Apabila

pada saat saya menjelaskan pelajaran terus ada salah satu siswa yang membuat gaduh maka saya mengganti metode ceramah tersebut dengan menggunakan metode diskusi agar siswa lebih kooperatif dan lebih terfokus pada materi pelajaran, karena kalau terus-terusan menggunakan metode ceramah siswa akan merasa bosan dan sering membuat gaduh, sedangkan jika guru menggunakan metode yang bervariasi seperti diskusi, tanya jawab, demonstrasi siswa lebih bersemangat dalam menerima pelajaran. Maka dari itu sebagai seorang guru harus pandai-pandai melihat kondisi siswa pada saat proses pembelajaran sedang berlangsung, sehingga nantinya bisa memilih dan memvariasikan metode mana yang bisa membangkitkan motivasi siswa agar pembelajaran dapat dilaksanakan dalam suasana menyenangkan, menggembirakan, penuh dorongan dan motivasi sehingga materi pembelajaran itu menjadi lebih mudah untuk diterima oleh siswa serta dapat menghasilkan hasil dan prestasi belajar yang memuaskan. Selain itu perlu juga diadakan pemberian *reward* untuk hasil yang terbaik yang sifatnya spontan agar siswa tambah menarik terhadap mata pelajaran PAI.<sup>20</sup>

- b. Bahwa hasil penelitian menunjukkan ada korelasi positif yang signifikan antara penerapan strategi pembelajaran Pendidikan Agama Islam dalam penggunaan media pembelajaran dengan prestasi belajar siswa SMA Negeri 1 Gondang Tulungagung.

Penerapan strategi pembelajaran Pendidikan Agama Islam dalam menggunakan media pembelajaran itu pasti mempunyai hubungan hasil dari prestasi belajar siswa. Seperti yang ada di SMA Negeri 1 Gondang, media yang digunakan juga sangat bermacam-macam dengan tujuan agar tujuan dari pembelajaran Pendidikan Agama Islam dapat tercapai. Terlihat dari hasil prestasi belajar yang memuaskan berada di atas nilai KKM (di atas 76) dan peserta didik terlihat sangat *enjoy*, senang, dan

---

<sup>20</sup> Wawancara dengan bapak Bahrun Nasor guru PAI SMA Negeri 1 Gondang Tulungagung di ruang tunggu tanggal 8 April 2014 pukul 10.15 WIB.

memahami apa yang disampaikan oleh guru dengan rata-rata nilai sebagai berikut.

**Tabel 4.13**  
**Nilai Rata-Rata**

No	Kelas	Nilai Rata-Rata
1.	X-MIA 1	89,8
2.	X-MIA 2	91
3.	X-MIA 3	83,8
4.	XI-IPA 1	89,2
5.	XI-IPA 2	83
6.	XI-IPA 3	87,2
Jumlah Rata-Rata Keseluruhan		524
Rata-Rata Keseluruhan		87,3

NB: KKM = 76

Dilihat dari rata-rata nilai yang diperoleh oleh siswa, memperlihatkan bahwa penerapan strategi pembelajaran Pendidikan Agama Islam dalam menggunakan media pembelajaran mempunyai hubungan positif dengan prestasi belajar siswa.

Hal ini didukung oleh data hasil wawancara dengan salah satu peserta didik Yusril Izza Salimudin siswa kelas X-MIA 5 yang mengatakan bahwa :

Saya sangat senang sekali jika guru PAI menggunakan media gambar dan LCD proyektor pada waktu mengajar, karena kalau menggunakan LCD proyektor itu selain ada suaranya juga ada gambarnya, sehingga saya menjadi lebih paham dengan penjelasan guru dan menjadi lebih semangat dalam mengikuti pelajaran PAI serta tidak merasa bosan saat menerima pelajaran. Selain itu saya tidak pernah merasa ada kesulitan dan merasa nyaman.<sup>21</sup>

---

<sup>21</sup> Wawancara dengan Yusril Izza Salimudin siswa kelas X-MIA 5 SMA Negeri 1 Gondang Tulungagung di serambi kelas tanggal 9 April 2014 pukul 10.15 WIB.



- c. Bahwa hasil penelitian menunjukkan ada korelasi positif yang signifikan antara penerapan strategi pembelajaran Pendidikan Agama Islam dalam pengelolaan kelas dengan prestasi belajar siswa SMA Negeri 1 Gondang Tulungagung.

Penerapan strategi pembelajaran Pendidikan Agama Islam dalam pengelolaan kelas saat pembelajaran mempunyai hubungan dengan hasil dari prestasi belajar siswa. Seperti yang ada di SMA Negeri 1 Gondang, sistem pengelolaan kelas yang digunakan juga sangat bermacam-macam dengan tujuan agar tujuan dari pembelajaran Pendidikan Agama Islam dapat tercapai. Seperti menciptakan suasana kelas yang sangat kondusif serta model *rolling* tempat duduk, Terlihat dari hasil prestasi belajar yang memuaskan berada di atas nilai KKM (di atas 76) dan siswa dapat memahami dan mengerti apa yang disampaikan oleh guru dengan rata-rata nilai sebagai berikut

**Tabel 4.14**  
**Nilai Rata-Rata**

No	Kelas	Nilai Rata-Rata
1.	X-MIA 1	89,8
2.	X-MIA 2	91
3.	X-MIA 3	83,8
4.	XI-IPA 1	89,2
5.	XI-IPA 2	83
6.	XI-IPA 3	87,2
Jumlah Rata-Rata Keseluruhan		524
Rata-Rata Keseluruhan		87,3

NB : KKM = 76

Dilihat dari rata-rata nilai yang diperoleh oleh siswa, memperlihatkan bahwa penerapan strategi pembelajaran Pendidikan Agama Islam dalam mengelola kelas itu mempunyai hubungan yang positif dengan belajar siswa.

Hal ini didukung oleh hasil wawancara dengan Erika Putri

Yowana Sari siswi kelas X-MIA 2 yang mengatakan bahwa:

Dalam proses pembelajaran PAI di kelas banyak sekali variasi pengelolaan kelas yang digunakan. Salah satu diantaranya adalah *rolling* tempat duduk. Selain itu keadaan kelas selalu nyaman dan selalu ada kehangatan, karena waktu mengajar gurunya sangat luwes dan kreatif sehingga kelas tidak mati.<sup>22</sup>

---

<sup>22</sup> Wawancara dengan Erika Putri Y. S. siswi kelas X-MIA 2 SMA Negeri 1 Gondang Tulungagung di serambi kelas tanggal 9 April 2014 pukul 12.15 WIB