

Berlevåg lufthavn

Dokumentasjon for arkivmessig bevaring



Foto: Bernt Olsen-Hagen

Gjennomført i mai/juni 2012 av Bernt Olsen-Hagen, Avinor Museum, Anne Blix Gulstad og Olav Gynnild, Norsk Luftfartsmuseum med faglig støtte fra Riksantikvaren.

Dette dokumentet har vedlegg som inneholder billed- og filmfiler som er beskyttet iht åndsverksloven.

Kopiering av disse filene må ikke foretas uten samtykke fra rettighetshaver/Avinor. Kopiering i strid med lov eller avtale kan medføre erstatningskrav og inndragning, og kan straffes med bøter eller fengsel.

Innholdsfortegnelse

1. Innledning		s. 4
	Link til billedmaterialet ved Norsk Luftfartsmuseum	
2. Organisasjon		s. 5
	Generelt om Nasjonale, Regionale og lokale lufthavner	s. 5
	Organisasjonskart Berlevåg lufthavn	s. 6
3. Historien om Berlevåg lufthavn		
	av Vidar Efraimsen og Bernt Olsen-Hagen	s. 7
	Tyskerne bygger flyplass	s. 7
	Berlevåg lufthavn blir til	s. 8
	Mehamnulykken og andre hendelser	s. 9
	Utvikling og konsesjon	s. 10
	Organisering og drift	s. 11
4. Funksjoner som ivaretas for å sikre en forsvarlig drift		s. 12
5. Passasjeroversikt og flybevegelser		s. 17
6. Oversiktskart		s. 18
7. Dokumentasjon		s. 19
	BV000 - Eksteriør	
	Utearealer	s. 19
	Fotojournal	s. 20
	BV001 - Terminalbygg	
	Bygningsdokumentasjon	s. 22
	Fotojournal	s. 26
	BV101 - Driftsbygg	
	Bygningsdokumentasjon	s. 29
	Fotojournal	s. 34
	BV103 - Sandlager	
	Bygningsdokumentasjon og fotojournal	s. 37
	BV201 - Tårnbygg	
	Bygningsdokumentasjon	s. 38
	Fotojournal	s. 42
8. Vedlegg		s. 44
	CD med bilder relatert til dokumentasjonen	
	CD med historiske bilder og avisutklipp	
	CD med bygningstegninger	
	- Terminalbygg	
	- Driftsbygg	
	- Tårnbygg	

1. Innledning

Oppgaven med å dokumentere Berlevåg lufthavn er en videreføring av det arbeidet som er gjort ifm landsverneplanen som ble overlevert Riksantikvaren i februar 2009.

Dokumentasjon i denne sammenheng betyr beskrivelse av bygg og anlegg, et tilbakeblikk på lufthavnens historie samt beskrivelse av de ulike funksjonene knyttet til driften av lufthavnen med sikte på arkivmessig bevaring.

Valget av Berlevåg lufthavn er foretatt på bakgrunn av lufthavnens spesielle historie og geografisk beliggenhet.

Dokumentasjonen er gjennomført av Avinor Museum i samarbeid med Norsk Luftfartsmuseum og Riksantikvaren.

I dokumentasjonsarbeidet er det tatt utgangspunkt i passasjerenes bevegelse fra de ankommer lufthavnen og til de går om bord i flyet med de funksjoner som disse kommer i kontakt med. For ankommende passasjerer følges disse fra landing til bagasjeutlevering. Det er foretatt "avstikkere" til funksjoner som Avinor er ansvarlig for, som er "usynlige" for de reisende, men som er nødvendige for at fly kan lande og ta av.

Bygningene er dokumentert med en bygningsdokumentasjon som tar utgangspunkt i uteareal. Derneft beskrives eksteriør og konstruksjon samt interiør og inventar for hver bygning. Det er i tillegg tatt bilder av de forskjellige rommene og hvert bilde er beskrevet med kommentarer i en fotojournal. Nummeret på bildet angir i hvilket bygg bildet er tatt. Nummeret i parentes er løpende nummerering innenfor hvert bygg / rom. Hvert bilde finnes som jpg-fil og NEF-fil med en oppløsning på 4288x2848.

For å få en komplett beskrivelse av den luftfartsmessige aktiviteten på Berlevåg er det også tatt med historie fra tidligere perioder.

Bildene oppbevares ved Norsk Luftfartsmuseum, www.luffart.museum.no samt som vedlegg til dette dokumentet.

2. Organisasjon

Divisjon **Nasjonale, regionale og lokale lufthavner** ble dannet ifm intern omorganisering pr.1.mai 2012. Divisjonen består av divisjonsstab og 42 lufthavner. Divisjonsstaben er inndelt i følgende ansvarsområder: AFIS, Eiendom, Kvalitet og sikkerhet, Marked, Personal, Security og Økonomi.

Divisjonen er organisert med Nasjonale lufthavner med 4 enheter, Regionale lufthavner med 9 enheter og fire distrikter, hver av dem ledet av en distriktssjef.

Nasjonale lufthavner er:

Bodø lufthavn, Kristiansand lufthavn, Kjevik, Tromsø lufthavn, Langnes og Ålesund lufthavn, Vigra.

Regionale lufthavner består av:

Haugesund lufthavn, Karmøy, Molde lufthavn, Årø, Kristiansund lufthavn, Kvernberget, Harstad/Narvik lufthavn, Evenes, Bardufoss lufthavn, Alta lufthavn, Lakselv lufthavn, Banak, Kirkenes lufthavn, Høybuktnoen og Svalbard lufthavn, Longyear.

Distrikt Finnmark (9 lufthavner):

Berlevåg lufthavn, Båtsfjord lufthavn, Hammerfest lufthavn, Hasvik lufthavn, Honningsvåg lufthavn, Valan, Mehamn lufthavn, Sørkjosen lufthavn, Vadsø lufthavn og Vardø lufthavn, Svartnes.

Distrikt Ofoten / Lofoten / Vesterålen (7 lufthavner):

Andøya lufthavn, Andenes, Leknes lufthavn, Narvik lufthavn, Framnes, Røst lufthavn, Stokmarknes lufthavn, Skagen, Svolvær lufthavn, Helle og Værøy helikopterhavn.

Distrikt Helgeland og Namdalen (6 lufthavner):

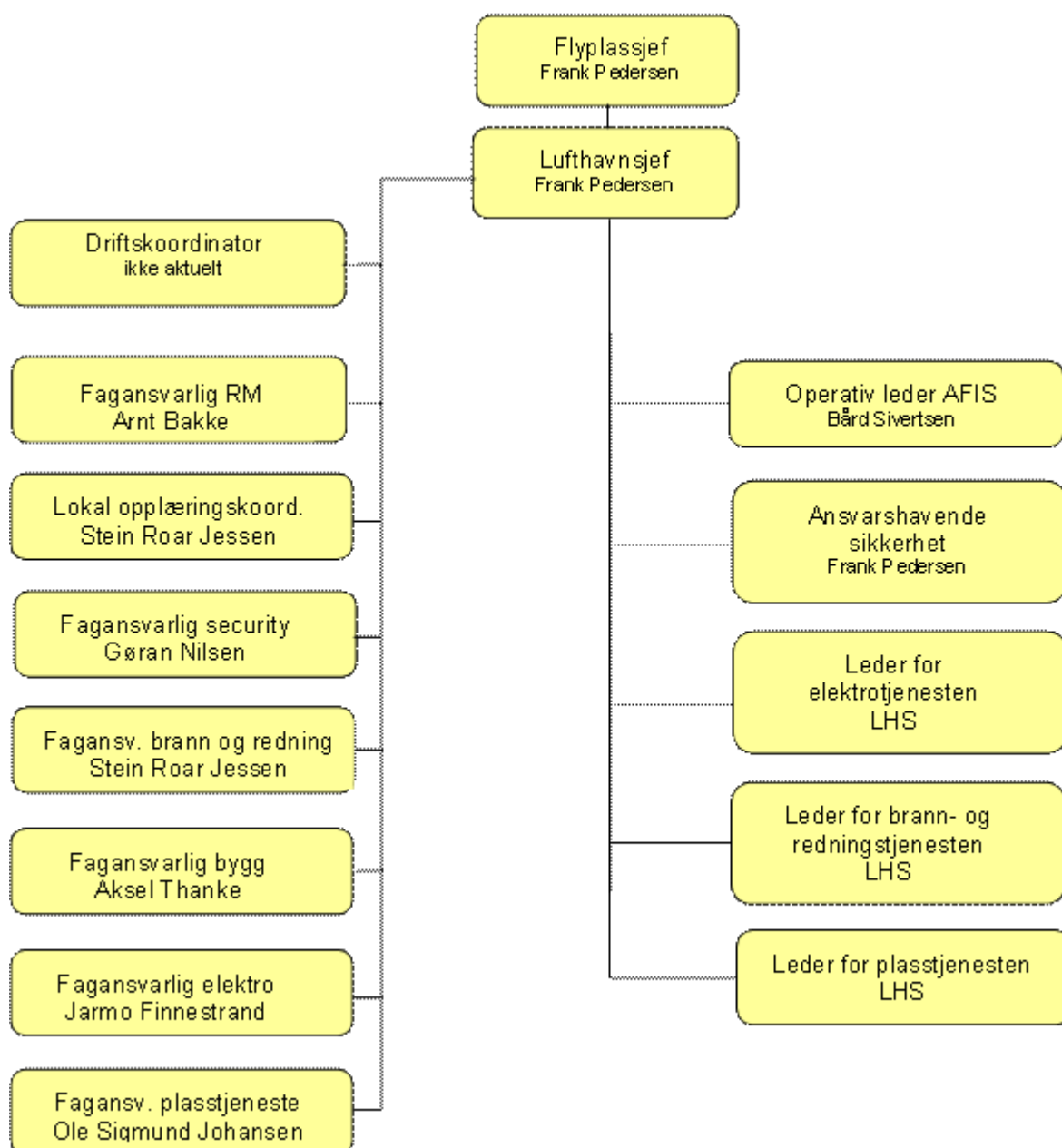
Brønnøysund lufthavn, Brønnøy, Mo i Rana lufthavn, Røssvoll, Mosjøen lufthavn, Kjærstad, Namsos lufthavn, Rørvik lufthavn, Ryum og Sandnessjøen lufthavn, Stokka.

Distrikt Sør-Norge (7 lufthavner):

Fagernes lufthavn, Leirin, Florø lufthavn, Førde lufthavn, Bringeland, Røros lufthavn, Sandane lufthavn, Anda, Sogndal lufthavn, Haukåsen og Ørsta/Volda lufthavn, Hovden.

Organisasjonskart Berlevåg lufthavn

Lufthavnsjefen rapporterer til distriktssjefen Distrikt Finnmark som igjen rapporterer til divisjonsdirektør for nasjonale, regionale og lokale lufthavner.



3. Historien om Berlevåg lufthavn

Av Vidar Efraimssen og Bernt Olsen-Hagen

Tyskerne bygger flyplass

Den 28. juli 1941 landet en Messerschmitt Me-110 like ved gården Storsletta ca. 3 km vest for Berlevåg. Flyet hadde fått motorvansker under luftkamp, og måtte derfor nødlande. Litt senere på sommeren måtte også et annet tysk fly nødlande i samme område. Disse nødlandingene skulle angivelig ha gjort de tyske styrkene oppmerksomme på hvor ideell plassen var for å anlegge flyplass.

Utstikkingen av flyplassen tok til allerede høsten 1941, men flyplassen ble ikke tatt i bruk før høsten 1943 og da som framskutt flyplass til forsvar av tyskkontrollerte skip som passerte utenfor Varangerhalvøya.

Landingsbanen var dekket av plank, slik at det skulle være lett å reparere i tilfelle bombeangrep, og hadde en lengde på 950 meter.

Sommeren 1944 ble det satt opp en radar på knausen bak flyplassen. Denne radaren var opprinnelig tenkt for ledelse av nattjagere.

Fly som opererte fra Berlevåg, var egentlig hjemmehørende i Petsamo.

Fra starten av og fram til oktober 1944 var det utelukkende Messerschmitt ME-109 som var stasjonert i Berlevåg. Den siste tiden fram til evakueringen var imidlertid også en skvadron Focke Wulff FW-190 stasjonert her.

I forbindelse med tilbaketrekningen fra Finnmark høsten 1944 benyttet tyskerne «den brente jords taktikk» og brente ned alt av bygninger bl.a. i Berlevåg.

Befolkningen var allikevel ikke rådløse og benyttet det som var igjen av plank på flyplassen til å bygge de første boligene.

Man kan ennå den dag i dag se rester i terrenget etter de tyske anleggene ved flyplassen.

En ny giv for distriktene åpner muligheter

Åpningen av stamflyplassene i Alta, Banak og Kirkenes i 1963 ga Finnmark helårig flyforbindelse til det øvrige Norge, men lange avstander innad i fylket hindret de reisende fra å få den fulle nytte av de nye flyplassene.

Verken SAS eller staten påtok seg oppgaven med å mate passasjerer inn til stamflyplassene. Flyselskapene Varangfly og Widerøe utarbeidet forslag om lokal tilbringertjeneste med sjøfly, men begge selskap fikk avslag fra myndighetene på sine søknader om økonomisk støtte. I flere kommuner i Finnmark ble det på lokalt initiativ og uten offentlig støtte etablert enkle linjetaxi-flyplasser til å ta hånd om tilbringertjeneste. Dette skjedde blant annet i Berlevåg.

Et fylkesoppnevnt småflyplassutvalg, der bl.a. ordføreren i Berlevåg, Agathon Larsen var medlem, leverte innstilling til fylkestinget om utbygging av småflyplasser i Finnmark. Forslaget ble enstemmig vedtatt i november 1966.

På bakgrunn av dette ble saken om småflyplass i Berlevåg tatt opp i formannskapet i 1967. Berlevågingene hadde ikke tid til å vente på at høyere instanser skulle ta første skritt i utbygging av luftveisforbindelse til Berlevåg, og bevilget 175.000 kroner til rydding og planering av flystripe.

Berlevåg lufthavn blir til

I Berlevåg vedtok kommunestyret i juni 1970 å sette i gang utbedringsarbeidet på den 700 meter lange tyskbygde flyplassen. Kostnadene var beregnet til 40.000 kroner, inkludert grusing av banen, venterom og belysning.

Berlevåg flyplass fikk offentlig godkjenning for taxiflyging 27.mai 1971.

I desember samme år gjorde sjefsflyger Hans Petter Gramnes historiens første «nattlanding» som gikk over all forventning, takket være en fremsynt kommune som hadde montert landingslys samme høst.

Det var Varangfly / Norving som startet med regulære flyforbindelser til Berlevåg. Ruten ble senere forlenget til Gamvik, hvor det ble anlagt en landingstripe i nærheten av Slettnes fyr. Denne første flyforbindelsen var organisert som en linjetaxi. Det ble benyttet enmotors DHC-3 Single Otter som kunne lande på både land og vann, et såkalt amfibiefly. Dette virket slik at hjulene var montert på flottørene, som var under flyet, og kunne heises inn i disse ved landing på vann. Denne flytypen fikk sin etterfølger i det mer kjente Twin-Otter flyet fra samme flyfabrikk. Det ble senere satt inn tomotors, 8-seters Britten-Norman BN-2A Islander fly, av britisk fabrikat.

På flyplassen ble det satt opp en enkel bygning som fungerte som flyekspedisjon og oppholdsrom for reisende. Det ble ikke bygget noe eget lokale for de som hadde radiosamband med flyet. Disse måtte bruke samme lokalet som de reisende.

Slik var det helt fram til "den nye" flyplassen ble åpnet i 1974. Den gamle brakken ble forøvrig flyttet til dampskipskaaien som manglet oppholdsrom for de reisende, og senere til Kongsfjord hvor den fikk ett nytt liv som brannstasjon.

Det er imidlertid i et større perspektiv bygging av en lufthavn i Berlevåg hører hjemme. Samferdselsdepartementet foreslo i St. meld. nr. 11 for 1972–73 om lokalisering av kortbaneplasser i Finnmark / Nord-Troms at det skulle bygges fem nye kortbaneflyplasser i disse to fylkene.

Flere mulige transportløsninger for Finnmark ble i sekstiårene utredet av luftfartsmyndighetene. Myndighetene var inne på tanken om å åpne helikopterruter, men det som til slutt ble løsningen, var utvikling av en helt ny type fly som kunne lette og lande på svært korte rullebaner, såkalte STOL-fly (short take off and landing aircraft). Korte rullebaner var rimelige å bygge, og passet godt i et kupert land som Norge. Utviklingen av STOL-fly skjedde samtidig som distriktspolitikken i Norge fikk en ny giv.

For å imøtekomme distriktenes behov, ble det fra 1968 og utover i 1970-årene bygd en rekke kortbaneplasser spesielt beregnet for STOL-fly. "Kyllingmarker" var det folkelige navnet på denne type flyplasser. Navnet kommer fra samferdselsstatsråd Håkon Kyllingmark fra Høyre som tok initiativet til å bygge de første av dem. Widerøe fikk operatøransvaret og satte inn STOL-flyet Twin Otter på rutene.

Utbyggingen ble innledet med fire flyplasser på Helgeland i 1968, og fortsatte med deretter med utbygging av flyplasser på Vestlandet og i andre deler av Nord-Norge.

Widerøes Flyveselskap A/S fikk konsesjon på kortbanenettet i Finnmark sommeren 1973. Småflyplassen i Berlevåg fikk navnet Berlevåg lufthavn, og høsten 1973 var Berlevåg kommune i full gang med bygging av ekspedisjonsbygg med tårn og en driftsbygning.



1.august 1974 ble Berlevåg lufthavn åpnet, samtidig med flyplassene i Sørkjosen, Hammerfest, Mehamn og Vadsø. Kortbanenettet ga med dette Nord-Troms og Finnmark et landbasert og helårig flytilbud med forbindelser til stamrutenett og utlandet.

Foto: Birger Pettersen / Berlevåg Havnemuseum

Mehamnulykken og andre hendelser

11. mars 1982 ble Widerøe's rute WF 933 meldt savnet på rute fra Berlevåg til Mehamn. Det ble samme dag funnet vrakrester i Koifjorden ved Gamvik. Samtlige ombord var omkommet. Dette havariet har vært gjenstand for stor oppmerksomhet i mange år etter havariet. Det har hele tiden kommet meldinger om observasjoner av fremmede fly i samme område som flyet befant seg i. Dette har igjen medført spekulasjoner om en kollisjon med engelske fly på øvelse i Finnmark som havariårsak. Flyhavarikommisjonens rapport om havariet konkluderte med at uheldig rorbruk kombinert med turbulens førte til at flyet fikk store skader og styrtet.

Natten til 14. november 1980 brant driftsbygningen som inneholdt verksted og garasjer, ned til grunnen. Brannen startet som følge av en teknisk feil i en av brøytemaskinene. Dette førte til at bilen startet av seg selv og kjørte i en vegg og rev ned en varmevifte.

Under brannen brant alt brøytemateriellet til flyplassen, samt brannbilen opp. Det måtte leies inn brøytemateriell fra private, og flyplassen fikk låne en brannbil fra Luftfartsverket i Alta.

I februar 1983 kjørte en av Norving's BN-2A inn i en snøskavl med det ene hjulet under avgang. Piloten mistet kontrollen over flyet og klarte ikke å ta av. Flyet fikk en del skader, hovedsakelig på fremre hjul. Flyet ble sjekket av mekaniker, og de skadde deler ble skiftet før flyet forlot Berlevåg.

Utvikling og konsesjon

Både Norving og Widerøes Flyveselskap ønsket konsesjon for å fly på de nye kortbaneplassene i Finnmark. De hadde hver sin flytype de ønsket å bruke. Norving ønsket å bruke en videreutvikling av BN-2A Islander som het Trislande. Widerøe ønsket å bruke Twin-Otter som de hadde brukt siden prøveflyvningene på Helgeland. Det ble til slutt Widerøes Flyveselskap som fikk konsesjon, og de begynte å fly fra åpningen i 1974.



Foto: Bjørn Larsen / Berlevåg Havnemuseum

Widerøes Flyveselskap AS har trafikkert kontinuerlig på kortbanenettet i Finnmark, først med Twin-Otter og i 1983 med Dash-7 til Vadsø og Hammerfest. I 1994 startet så Widerøe flygningene med Dash-8.

Den siste av Widerøes Twin-Otter fly fløy sin siste tur 31.mars 2000 fra Båtsfjord til Vadsø. Fra denne dato benyttet Widerøe kun Dash-8 på sine ruter i Finnmark.

For Berlevågs vedkommende ble det daglige avganger med Twin-Otter fra 1974 helt fram til 31. mars 1997. Fra 1995 ble det en kombinasjon av Twin-Otter og Dash-8. Etter 1997 ble det sporadiske avganger med Twin-Otter dersom de ordinære Dash-8 avgangene ble kansellert, eller værforholdene i Båtsfjord var slik at Twin-Otteren ikke kunne lande der.

Norving måtte etter åpningen av kortbanenettet finne nye arbeidsoppgaver for sine fly. De fortsatte med ambulansflyvningen i hele Finnmark slik de hadde gjort helt fra starten av. Norving fant også etter hvert nye steder å starte linjetaxi til. Blant annet ble det startet en slik rute til Båtsfjord i 1978. Denne ruten fikk en forlengelse til Berlevåg en tid, slik at Norvings fly var hyppige gjester i Berlevåg. Men det var ikke mange passasjerer som benyttet seg av tilbudet, og strekningen Båtsfjord - Berlevåg - Båtsfjord ble avviklet i september 1979.

Kortbanenettet i Finnmark har etter starten i 1974 blitt ytterligere utvidet. Først med Honningsvåg i 1977, i mai 1990 med Hasvik, Båtsfjord og Vardø.

Organisering og drift

Berlevåg lufthavn hadde ved åpningen i 1974 totalt 6 ansatte. Luftfartsverket hadde ansvaret for AFIS-fullmektigene. Teledirektoratet var arbeidsgiver for de som hadde ansvaret for kommunikasjons- og navigasjonsutstyr. Berlevåg kommune hadde arbeidsgiveransvaret for lufthavnbetjentene, mens ekspederingen av flyene var satt bort til Edv. Fjærtøft Reisebyrå AS.

Ved omorganiseringen av kortbanenettet i 1989 ble ansatte i flynavigasjonstjenesten overført til Luftfartsverket. Høsten 1992 gikk ekspeditørene ut av brann- og havaritjenesten, og kommunen ansatte da nye lufthavnbetjenter som erstatning for disse.

1.januar 1997 ble drift og eiendom overført fra Berlevåg kommune til Luftfartsverket, som i 2003 ble omdannet til Avinor. Antall ansatte var ved dette tidspunkt 15, fordelt på Luftfartsverket og Edv. Fjærtøft Reisebyrå AS.

Fra åpningen i 1974 er det skjedd store bygningsmessige endringer. Den nye driftsbygningen som ble gjenoppbygd etter brannen, ble tatt i bruk i 1982. I 1987-88 ble ekspedisjonsbygningen i Berlevåg utvidet med en ny avgangs- og ankomsthall. Den gamle delen ble innredet til kontorfløy. Lufthavnen har i tillegg fått nye garasjer med tilknyttet verksted.

Nye og innskjerpede sikkerhetskrav som følge av terrorfare, har ført til innvendige og utvendige ombygginger, med tydelige skiller mellom rød og hvit sone.

Fra starten i 1974 har Widerøe's Flyveselskap tilbudt forskjellige rutestrukturer gjennom årene. Toppen kom i 1979 da det var 7 daglige avganger fra Berlevåg. I tillegg hadde Norving to daglige avganger mellom Båtsfjord og Berlevåg. Ser man på situasjonen pr. 2011 er tilbudet 3 daglige avganger med Dash-8.

Ruteprogrammet de første årene ga Berlevåg flere avganger som korresponderte med avganger fra Kirkenes eller Tromsø. Reisetiden mellom Berlevåg og Oslo via Kirkenes ble redusert til under 5 timer. Nå var det mulig å reise fra Berlevåg til Oslo og tilbake på dagen.

Statistikken viser at passasjertallet over Berlevåg har variert mellom 7.947 i 1975, som var første hele driftsår, til 4.264 i 2005. 1979 var perioden sett under ett toppåret med 13.070 passasjerer.

Fra 2005, som har vært det absolutte bunnpunkt, har passasjerutviklingen vært positiv med 9.446 passasjerer i 2011.

Regulariteten har vist seg å være god, slik forventningen var før åpningen. I 2011 var regulariteten på 98,7 prosent, mens punktligheten lå på 87,2 prosent.

Berlevåg lufthavn hadde 13 årsverk i 2011.

4. Funksjoner som ivaretas for å sikre en forsvarlig drift

Det første passasjerer treffer på etter å ha ankommet terminalbygget er innsjekkingsranken til Widerøe som ivaretar den praktiske håndteringen av de reisende. Denne ligger i tilknytning til sikkerhetskontrollen. Widerøe har 4 heltidsansatte tilknyttet lufthavna.

Lufthavna's åpningstider er:	Hverdager	kl.07.20 – 23.00
	Lørdager	kl.07.20 – 14.00
	Søndager	kl.11.50 – 14.30

I forbindelse med ankomst og avgang tar medarbeiderne i Widerøe seg av alt det praktiske. Innsjekkning av bagasje og passasjerer, innvinking av fly, håndtering av bagasjen fra ekspedisjonsbygget og innlasting i flyet, ombordstigning og utfylling av lastepapirer. Ankomne passasjerer får sin bagasje transportert til ekspedisjonsbygget og utlevert i ankomsthallen.



Foto: Bernt Olsen-Hagen

Lufthavna har eget billettkontoret hvor man kan ringe inn og bestille flybilletter, leiebil, hotellrom, fraktforsendelse og reiseforsikring.

Widerøe har ansvaret for fylling av drivstoff og avising av flyene om vinteren, dersom forholdene skulle kreve dette. Avisningsbilen står i egen garasje, og er Widerøe's ansvar.

Widerøe forestår all opplæring av eget personell, og det meste av utstyret som benyttes tilhører Widerøe.

Ansvar for security-funksjonen ved lufthavna besørgeres av Securitas som har 4 ansatte ved lufthavna.

For å øke sikkerheten til passasjerene innførte luftfartsmyndighetene i 2006 nye regler for hva man kan ta med som håndbagasje. Den største endringen er forbudet mot å ta med større mengder flytende væske. Flytende væske i denne sammenheng omfatter også deodoranter, parfyme, barberskum, hårgelé, solkrem, tannpasta og lignende. Bakgrunnen for innskjerpsen er at det er mulig å utvikle eksplosiver av flytende væske, og at de er vanskelig å avdekke væsketyperne i sikkerhetskontrollen.

I **sikkerhetskontrollen** vil røntgenmaskinen som bagasjen sendes gjennom avdekke evt. brudd på disse reglene.

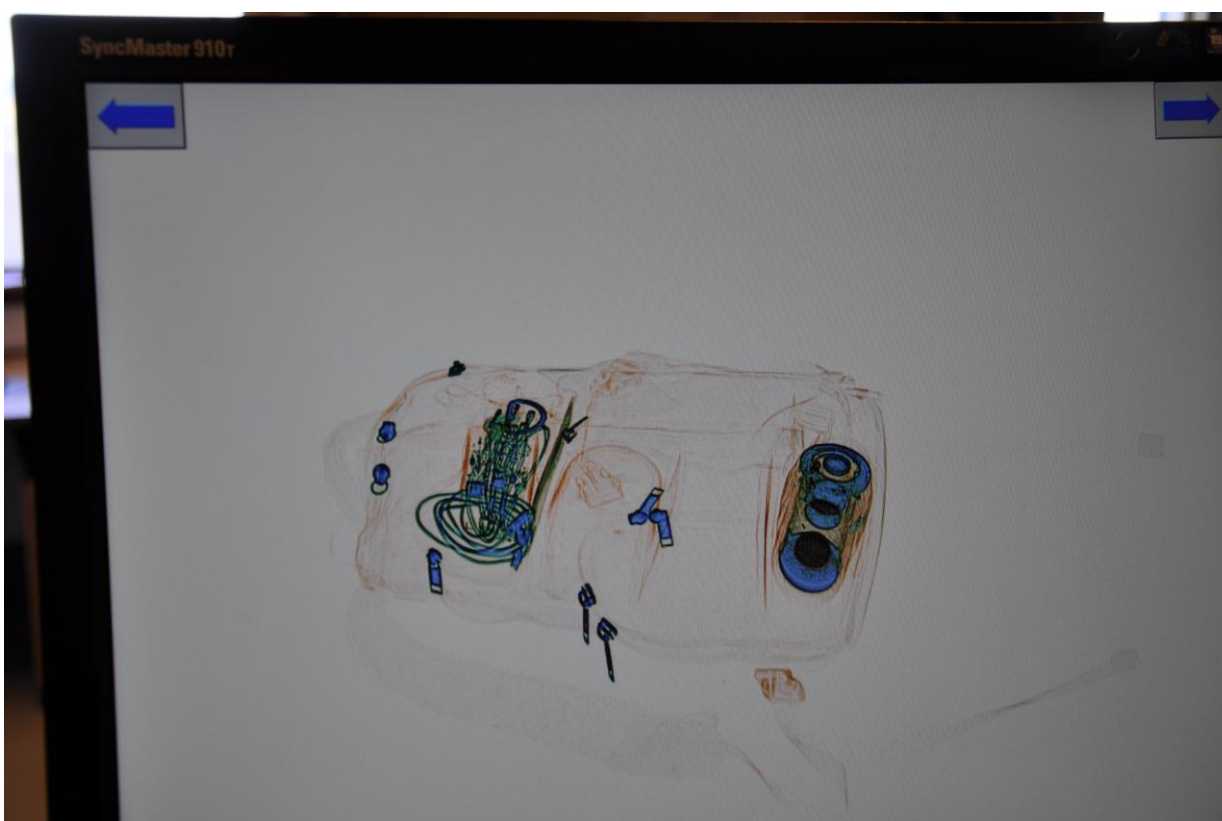


Foto: Bernt Olsen-Hagen

Også vanlig bagasje sendes gjennom den samme røntgenmaskinen. Operatøren har som oppgave å tolke den gjennomlyste bagasjen for å avdekke evt. ulovlige gjenstander. Håndbagasje leveres tilbake til den reisende mens innsjekket bagasje sendes inn i bagasjehallen hvor den lastes over i traller for så å legges i lasterommet på flyet.

Passasjerene har i mellomtiden gått gjennom en metalledektorportal som avdekker eventuelle ulovlige gjenstander som for eksempel kniver og våpen. Siden nøkler, klokker og gelenk i skosåler også inneholder metall må dette ofte tas av og sendes gjennom røntgenmaskinen.

I gitte situasjoner kan securitypersonellet iverksette kroppsvisitasjon. Til dette formålet benyttes kontoret til Securitas hvor det er beskyttet mot innsyn fra andre reisende.

Følgende gjenstander skal røntgenkontrolleres:

Alle større elektroniske artikler som PC, kamera, mobiltelefon og håndholdte spillere, yttertøy og jakker. Lukkbar gjennomsiktig pose på max 1000ml for flytende væsker.

Når securitykontrollen er foretatt, fortsetter den reisende inn til avgangshallen som er oppholdsrom inntil det er klart for ombordstigning.

Avgangshallen er innenfor det området som defineres som **rød sone**. Alle som oppholder seg i dette området må være klarert gjennom sikkerhetskontrollen.

For å sørge for en sikker trafikkavvikling har Berlevåg lufthavn **AFIS-funksjon**.

AFIS står for *Aerodrome Flight Information Service* og har som hovedoppgave å utføre lokal flygeinformasjonstjeneste. Dette betyr å gi lokal trafikkinformasjon innenfor en avgrenset trafikkinformasjonssone rundt lufthavna. Det innebærer å holde den lokale flytrafikken informert om alle forhold av betydning for en sikker og effektiv gjennomføring av flygingene. Innen begrepet flygeinformasjon ligger også værobservasjonstjeneste.



Foto: Bernt Olsen-Hagen

AFIS har ansvaret for at rullebanen inspiseres jevnlig og at belysningen blir kontrollert. I samråd med lufthavntjenesten skal AFIS initiere brøyting, sandstrøing og feiing av rulle- og taxebane når dette av sikkerhetsmessige grunner anses nødvendig.

AFIS har direkte kontakt med flyene både under landing og takeoff og besørger at flygerne får nødvendig informasjon til å foreta en sikker flyging.

I tillegg utfører AFIS lokal alarm- og redningstjeneste.

AFIS har som tidligere omtalt et tett samarbeid med **lufthavntjenesten** som ivaretar de oppgavene som skjer på bakken. Oppgavene spenner fra brann- og redningstjeneste til såkalt plasstjeneste og er alle nødvendige for at lufthavna er operativ og dermed kan ta imot fly og helikopter. Tjenesten fordeles med 2 mann på vakt til enhver tid. I tårnet er det en på vakt.

Det er totalt 14 ansatte på lufthavna: 3 i tårnet, 11 på bakken (8 årsverk i lufthavntjenesten og 1 årsverk i flynavigasjonstjenesten) samt 2 i administrasjonen.

Brann- og redningstjenesten er en beredskapsfunksjon som skal foreta utrykning i tilfelle havari eller brann på eller i lufthavnas umiddelbare nærhet. Utrykningstiden er satt til 90 sekunder i fm hendelser inne på flyplassområdet. Utrykningsenheten har et krav om å dekke alle områder innenfor gjerdet på 120 sekunder.



Foto: Bernt Olsen-Hagen

Til disposisjon har brann- og redningstjenesten en brannbil som tar 6000 liter vann og en skumtank på 400 liter og 250 kilo pulver. Brannbilens vannkanon har en kapasitet på 3000 l/min. Etterfylling av brannbilen tar ca. 12 minutter fra hydranten i garasjen.

For å kunne oppfylle utrykningskravet er det etablert rutiner hvor lufthavnbetjentene som er på vakt oppholder seg i tilknytning til brannstasjonen under hver landing og takeoff. Bekledning til utrykningsstyrken er klargjort i nærheten av utrykningskjøretøyet.

Brann- og redningstjenesten er en fysisk krevende jobb, og god fysisk form er en nødvendighet. Helsekontroll foretas hvert år av personell over 40 år. Øvrige hvert annet år.

Et av de administrative kjøretøyene er øremerket for tilhenger med bærer, ulltepper, førstehjelpsutstyr og ekstra lysutstyr. Dette står klart i egen garasje.

Plasstjenesten forestår kontroll av rullebanen hele året.

Vinterstid må rullebanen ryddes for snø før fly kan lande. Det iverksettes både brøyting, sprøyting av kjemikalier og strøing. Siste klargjøring er måling av bremseeffekten på rullebanen (friksjonsmåling). Informasjon om dette viderefremmes til flygeren som dermed kan ta sine forholdsregler.

For å drenere unna vann på rullebanen er det foretatt fresing av spor på tvers av banens lengde. Sporene er også med på å øke friksjonen.

Begrepet "svart bane" benyttes når rullebanen ikke er glatt.

Det er også viktig at utrykningsveiene holdes åpne, samt at det holdes åpen vei til brannkummer og hydranter inne på lufthavnområdet.

Flyene klargjøres når de står på bakken, noe som blant annet betyr fylling av drivstoff. Av sikkerhetsgrunner er ofte brannbilen i høyeste beredskap under slike forhold.

Lufthavntjenesten har også diverse rutineoppgaver relatert til lufthavnas daglige drift og vedlikehold av bygg, anlegg og kjøretøyer.

Lufthavnsjefen er ansvarlig for all aktivitet på Berlevåg lufthavn, og rapporterer til divisjonsdirektør for regionale lufthavner via distriktssjefen for Finnmark.

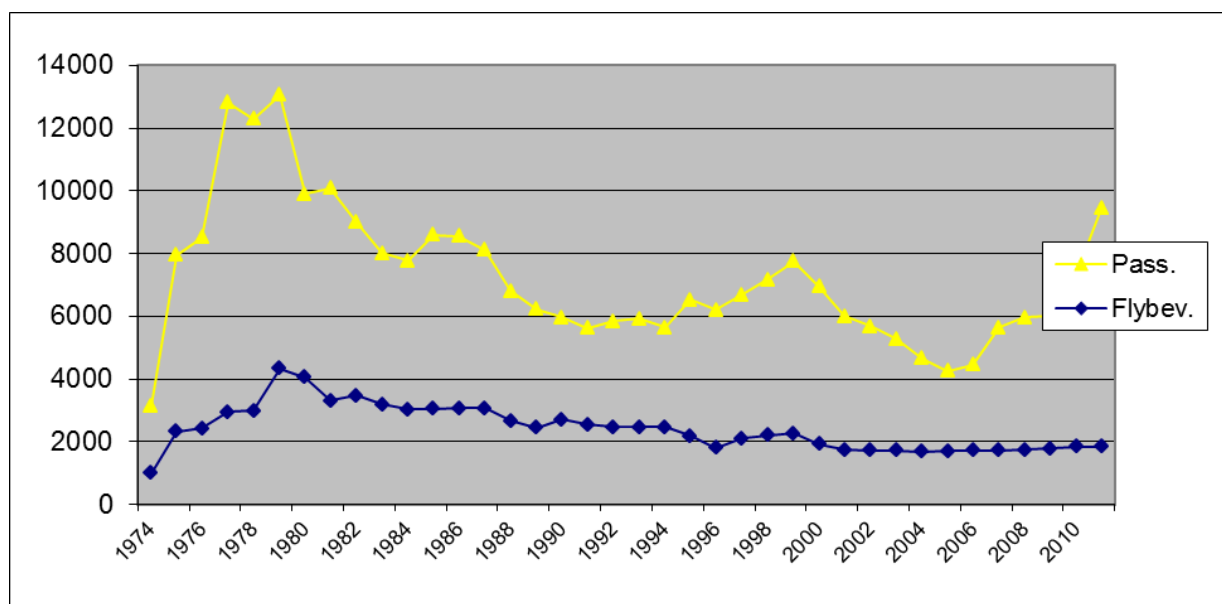
Lufthavnsjefen forestår oppfølging mot de forskjellige aktørene på lufthavna. Han har også ansvaret for utviklingen av lufthavna både på det operative og kommersielle område.

Luffarten fyller et viktig samfunnsbehov som kollektivtransportør over lange avstander, men som all annen transport påvirker også luftfarten miljøet negativt. Avinor forsøker å redusere påvirkningen mest mulig.

Viktige områder for å sikre bærekraftig luftfart er reduksjon av støy, klimautslipp, avfall og utslipp til vann og grunn.

Høyest på dagsorden står imidlertid sikkerhet, både for passasjerer, flypersonale og egne ansatte.

5. Passasjeroversikt med flybevegelser, Berlevåg lufthavn



Årstall	1974	1975	1976	1977	1978	1979	1980	1981	1982	1983	1984	1985
Pass.	3157	7947	8518	12812	12291	13070	9911	10090	9007	8020	7768	8603
Flybev.	1 008	2 338	2 422	2 950	2 996	4 345	4 058	3 310	3 479	3 196	3 030	3 046

Årstall	1986	1987	1988	1989	1990	1991	1992	1993	1994	1995	1996	1997	1998
Pass.	8550	8108	6819	6235	5968	5619	5836	5927	5649	6528	6214	6684	7169
Flybev.	3 082	3 069	2 675	2 448	2 709	2 556	2 468	2 472	2 468	2 194	1 800	2 100	2 206

Årstall	1999	2000	2001	2002	2003	2004	2005	2006	2007	2008	2009	2010	2011
Pass.	7748	6946	6000	5686	5273	4653	4264	4455	5644	5967	6023	7338	9446
Flybev.	2266	1925	1741	1720	1719	1684	1714	1735	1731	1754	1779	1855	1845

En flybevegelse er en landing og avgang.

Nøkkeltall

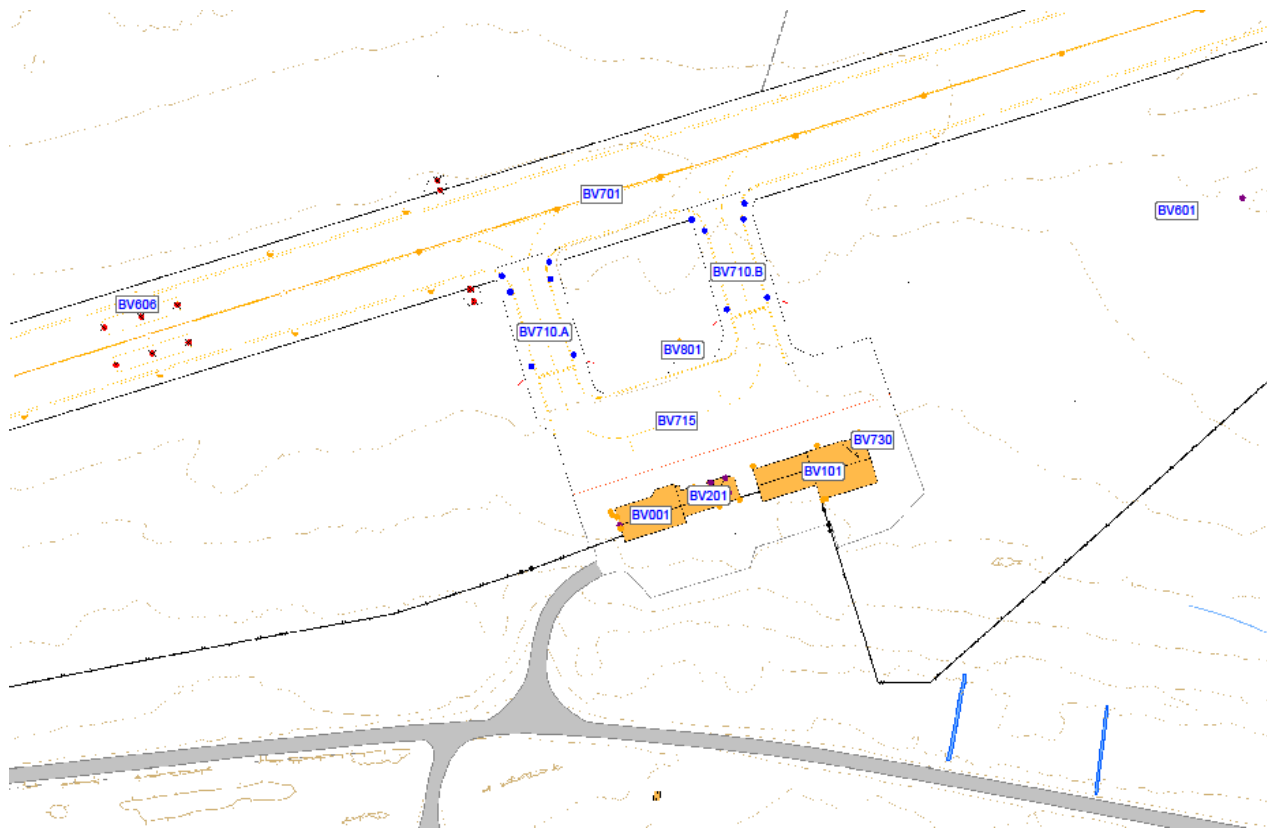
Berlevåg lufthavn hadde 13 årsverk i 2011.

Gjennomsnittsalderen var 48,9 år.

Totalt antall flybevegelser i 2011 var 1845, hvorav 1707 var rutefly og 3 charter og 135 annen flyging.

Regulariteten på lufthavna for 2011 var på 98,7 % mens punktligheten var på 87,2 %.

6. Oversiktskart



7. Dokumentasjon

Bygningsdokumentasjon

I. Dokumentasjon uteareal

1. Utearealnr	2. Betegnelse uteareal	3. Funksjon
BV000	Rullebane med taxebaner	Operasjon av fly
4. Konstruksjon	5. Materialer	6. Installasjon
Asfalterte flater		
7. Maskinutstyr	8. Lagrete objekter	9. Tilstand
		Operativ
10. Spesielle trekk/funksjonelle løsninger		
Rullebanelengde: 800meter. Taxebane A og B. Nytt sikkerhetsområde ble etablert i 2007. Samme år ble rullebane og taxebaner asfaltert.		

1. Utearealnr	2. Betegnelse uteareal	3. Funksjon
BV000	Flyoppstillingsplass	Parkering av fly. Tilkobling av strøm Av og påstigning av passasjerer.
4. Konstruksjon	5. Materialer	6. Installasjon
Asfaltert flate.		
7. Maskinutstyr	8. Lagrete objekter	9. Tilstand
Strømforsyningsenhet/GPU (Ground Power Unit)	Hjulklosser, dirigeringskjegler og mobil dørmatte	Operativ
10. Spesielle trekk/funksjonelle løsninger		
Handlingen av flyene utføres av Widerøe.		

1. Utearealnr	2. Betegnelse uteareal	3. Funksjon
BV000	Tankanlegg	Oppbevaring av drivstoff JET A-1
4. Konstruksjon	5. Materialer	6. Installasjon
Tank	Stål	
7. Maskinutstyr	8. Lagrete objekter	9. Tilstand
	6000 liter JET A-1	Operativ
10. Spesielle trekk/funksjonelle løsninger		

1. Utearealnr	2. Betegnelse uteareal	3. Funksjon
BV000	Parkeringsplass flyside	Parkering av kjøretøyer og utstyr som ikke har garasje plass.
4. Konstruksjon	5. Materialer	6. Installasjon
Gruslagt flate / asfalt.		
7. Maskinutstyr	8. Lagrete objekter	9. Tilstand
	Kjøretøyer og brøyteutstyr.	Operativ
10. Spesielle trekk/funksjonelle løsninger		

1. Utearealnr	2. Betegnelse uteareal	3. Funksjon
BV000	Parkering landside	Parkeringsplass for reisende og ansatte ved lufthavna.
4. Konstruksjon	5. Materialer	6. Installasjon
Asfaltert flate		
7. Maskinutstyr	8. Lagrete objekter	9. Tilstand
		Operativ
10. Spesielle trekk/funksjonelle løsninger		

Fotojournal

Felt ID	BV000	Arkivnr	Anm: Eksteriørbilder
Fotograf	Bernt Olsen-Hagen		
Dato	29.5.-1.6.2012	Sted	Berlevåg lufthavn

Bilde	Anlegg	Retn	Motiv
000(01)	Om bord i WF932		Passasjerer på WF 932 til Berlevåg den 29.5.2012.
000(02)	Om bord i WF932		Det gis informasjon om landing i Berlevåg.
000(03)	Rullebane	N	WF 932 har nettopp landet.
000(04)	Taxebane	N	WF 932 taxer inn til flyoppstillingsplassen.
000(05)	Taxebane	N	WF 932 taxer inn til flyoppstillingsplassen.
000(06)	Taxebane	N	WF 932 taxer inn til flyoppstillingsplassen.
000(07)	Taxebane		WF 932 på parkert.
000(08a)	Flyoppstillingsplass		Widerøes personell på bakken kobler til strøm og gjør klart for å ta imot passasjerene.
000(08b)	Flyoppstillingsplass		Utstyret som benyttes på bakken står klart når flyet lander.
000(08c)	Flyoppstillingsplass		Detaljer utstyr: Strømforsyningsenhet (Ground Power Unit) GPU med kabel for å koble til flyet. Bremsklosser for neshjulet. Mobil trapp m/matte. Hørselvern og innvinkingsutstyr.
000(09)	Flyoppstillingsplass		Døra åpnes og det gjøres klart for å ta imot passasjerene.
000(10)	Flyoppstillingsplass		Propellen sikres.
000(11)	Flyoppstillingsplass		Passasjerene forlater flyet og begir seg inn i ankomsthallen.
000(12)	Flyoppstillingsplass		Kapteinen inspiserer flyet.
000(13)	Flyoppstillingsplass		Flyet parkert med tårn og ankomst i bakgrunnen.
000(14)	Flyoppstillingsplass		WF 932 klar for avgang til Båtsfjord.
000(15)	Taxebane	N	WF 932 på vei ut til rullebanen for avgang.
000(16)	Rullebane	N	WF 932 klar for avgang.
000(17)	Rullebane		Detaljer. Rullebanebelysning.
000(18)	Rullebane		Rullebane 24.
000(19)	Rullebane		Rullebane 06 med innflygingsinstrumenter i bakgrunnen.
000(20)	Rullebane		Detaljer. Asfalten har tversgående riller som øker friksjon og avrenning.
000(21)	Rullebane		Vindpølse som viser vindretning. Skyhøydemåler som viser skyenes nedre høyde fra bakken. Vindmåler som angir vindstyrke.
000(22)	Rullebane		Hvert nytt vaktlag må teste at utstyret fungerer. Her; vannkanonen på brannbilen.
000(23)	Drivstofflager		Tanken tar 6000 liter JET A-1 (Flybensin)
000(24)	Drivstofflager		Tanken tar 6000 liter JET A-1 (Flybensin)
000(25)	Parkering flyside		Diverse ryddeutstyr for snø; skuffer til hullaster, lampekost. Diverse ploger (to klappvinger) børster.
000(26)	Parkering flyside		Sandutlegger som til vanlig er påmontert Mercedes Benz.

000(27)	Parkering flyside		Inspeksjonsbil og lift.
000(28)	Parkering flyside		Hengere m/ og uten kapell.
000(29)	Parkering flyside		Ryddeutstyret som på bilde 25.
000(30)	Parkering flyside		Lampekost. Benyttes til brøyting runde rullebanebelysning.
000(31)	Parkering flyside		Lampekost og børste.
000(32)	Parkering flyside		Ryddeutstyret som på bilde 25.
000(33)	Landside		Tårnet med hovedport.
000(34)	Landside		Hovedporten betjenes fra lufthavnvakta.
000(35)	Landside		Port for større kjøretøyet. Betjenes fra lufthavnvakta.
000(36)	Landside		Oversiktsbilde med parkeringsplass for reisende.
000(37)	Flyside		Terminal og tårn med GPU i forkant.
000(38)	Flyside		Oversiktsbilde fra flysiden

Bygningsdokumentasjon

I. Dokumentasjon uteareal

Se skjema for eksteriør BV000.

II. Bygningsdokumentasjon – eksteriør og hovedkonstruksjon

1. Bygningsnr	2. Betegnelse bygning	3. Funksjon
BV001	Terminalbygg	Fasiliteter for reisende og administrasjon.
TAK		
4. Konstruksjon	5. Form	6. Tekke
Limtredragere	Saltak	Plater
7. Skorstein	8. Materialer	
VEGGER		
9. Konstruksjon	10. Materialer	11. Kledning
Reisverk	Tre	Stående og liggende panel
12. Detaljer	13. Overflatebehandling	
	Malt	
14. TRAPPER OA PÅBYGG		
15. FUNDAMENT		
Betongsåle på grunn		
16. ANM		
Opprinnelig oppført i 1974. Skrankeområdet med toaletter ombygget i 1983. Utvidet med ny avgangs- og ankomsthall i 1987-88. Ny bagasjehall og Widerøe-kontor i 2005.		

III. Bygningsdokumentasjon – interiør og inventar

1. Bygningsnr	2. Rom/Enhet nr	3. Etasje
BV001	Korridor	1.etasje
4. Betegnelse bygning	5. Betegnelse rom	6. Funksjon rom
Terminalbygg - administrasjon	Korridor	Korridor
7. Inventar	8. Maskinutstyr	9. Lagrede objekter
Kroker for oppheng av vester Flyfoto av Berlevåg lufthavn		Oppslagstavle 2 posthyller Hjertestarter
10. Spesielle trekk/funksjonelle løsninger		
Adkomst til diverse rom.		

1. Bygningsnr	2. Rom/Enhet nr	3. Etasje
BV001	UPS-rom	1.etasje
4. Betegnelse bygning	5. Betegnelse rom	6. Funksjon rom
Terminalbygg - administrasjon	UPS-rom	UPS-rom
7. Inventar	8. Maskinutstyr	9. Lagrede objekter
UPS for tårnbygg og terminalbygg Arkivskap 2 garderobeskap	Hylle med batterier	Diverse utstyr
10. Spesielle trekk/funksjonelle løsninger		

1. Bygningsnr	2. Rom/Enhet nr	3. Etasje
BV001	Damegarderobe	1.etasje
4. Betegnelse bygning	5. Betegnelse rom	6. Funksjon rom
Terminalbygg - administrasjon	Damegarderobe	Damegarderobe
7. Inventar	8. Maskinutstyr	9. Lagrede objekter
Dusj og toalett 3 garderobeskap	Vaskemaskin	
10. Spesielle trekk/funksjonelle løsninger		
Garderoben benyttes til vask og tørk av mopper og kluter.		

1. Bygningsnr	2. Rom/Enhet nr	3. Etasje
BV001	Herregarderobe	1.etasje
4. Betegnelse bygning	5. Betegnelse rom	6. Funksjon rom
Terminalbygg - administrasjon	Herregarderobe	Herregarderobe
7. Inventar	8. Maskinutstyr	9. Lagrede objekter
Dusj og toalett 5 garderobeskap		
10. Spesielle trekk/funksjonelle løsninger		

1. Bygningsnr	2. Rom/Enhet nr	3. Etasje
BV001	Møterom	1.etasje
4. Betegnelse bygning	5. Betegnelse rom	6. Funksjon rom
Terminalbygg - administrasjon	Møterom	Møterom m/kjøkken
7. Inventar	8. Maskinutstyr	9. Lagrede objekter
Møtebord med plass til 14 pers. Kjøkken m/hvitevarer Flyfoto over lufthavna Innrammet kart over Nord-Norge. 4 fotografier fra området. Whiteboard m/lerret og flipover	Prosjektor i taket. Arbeidsplass m/datautstyr til bruk i beredskap og krisestituasjon. Printer. 3 bærbare pc'er.	
10. Spesielle trekk/funksjonelle løsninger		

1. Bygningsnr	2. Rom/Enhet nr	3. Etasje
BV001	Innsjekking- /Ankomsthall	1.etasje
4. Betegnelse bygning	5. Betegnelse rom	6. Funksjon rom
Terminalbygg	Inngangsparti	Inngangsparti - vindfang
7. Inventar	8. Maskinutstyr	9. Lagrede objekter
10. Spesielle trekk/funksjonelle løsninger		

1. Bygningsnr	2. Rom/Enhet nr	3. Etasje
BV001	Innsjekking- /Ankomsthall	1.etasje
4. Betegnelse bygning	5. Betegnelse rom	6. Funksjon rom
Terminalbygg	Innsjekking- /Ankomsthall	Innsjekking- /Ankomsthall
7. Inventar	8. Maskinutstyr	9. Lagrede objekter
Skranke for «selfservice» m/bagasjelapper og poser for spesialbagasje. Mal for kabinbagasje. Stativ med brosjyrer/infomateriell. 6 sitteplasser, 3 planter. Bord for bagasjehåndtering, flyfoto		
10. Spesielle trekk/funksjonelle løsninger		
Foldevegg foran sikkerhetskontrollen til bruk når området er ubemannet.		

1. Bygningsnr	2. Rom/Enhet nr	3. Etasje
BV001	Sikkerhetskontroll	1.etasje
4. Betegnelse bygning	5. Betegnelse rom	6. Funksjon rom
Terminalbygg	Sikkerhetskontroll	Sikkerhetskontroll
7. Inventar	8. Maskinutstyr	9. Lagrede objekter
Bord med utstyr for sortering av håndbagasje; plastbakker og plastposer for flytende væsker. Innsjekkingsranke for Widerøe	Sikkerhetsportal, type Garrett. Røntgenmaskin, type L3 Communications. Billettleser NFC for kontroll av billetter. To bankterminaler, en for overvekt av bagasje og en vanlig terminal. Kortleser for elektroniske billetter. En labelprinter og en printer for boardingpass. Kasseapparat for kontant betaling. Vekt for veiing av bagasje. Calling. Telefon med direkte kontakt med tårnet. Administrativ skriver. Skriver for utstedelse av fraktdokumenter.	Diverse rekvisita for merking av bagasje.
10. Spesielle trekk/funksjonelle løsninger		
Området er både innsjekking og sikkerhetskontroll.		

1. Bygningsnr	2. Rom/Enhet nr	3. Etasje
BV001	Kontor Widerøe	1.etasje
4. Betegnelse bygning	5. Betegnelse rom	6. Funksjon rom
Terminalbygg	Kontor Widerøe	Kontor
7. Inventar	8. Maskinutstyr	9. Lagrede objekter
To kontorarbeidsplasser m/ datautstyr. Sofa. Førstehjelpsskrin. Nøkkelskap. To oppslagstavler. Kaffetrakter. TV. Dokumentholder. Hylle m/sjalusi med dokumenter og manualer. Posthylle.	To stk. kommunikasjonsutstyr til flyene. Regnemaskin. Fax.	
10. Spesielle trekk/funksjonelle løsninger		

1. Bygningsnr	2. Rom/Enhet nr	3. Etasje
BV001	Kontor Securitas	1.etasje
4. Betegnelse bygning	5. Betegnelse rom	6. Funksjon rom
Terminalbygg	Kontor Securitas	Kontor
7. Inventar	8. Maskinutstyr	9. Lagrede objekter
En kontorarbeidsplass m/datautstyr. Skriver. Kaffetrakter. Hylle med diverse dokumenter og manualer.	Radiosamband med flyene. Håndholdt metalldetektor. Oppslagstavle.	Instrument for sjekk av sikkerhetsportalen. Speil m/lys for å sjekke under kjøretøyer. Hørselvern. Lommelykt.
10. Spesielle trekk/funksjonelle løsninger		

1. Bygningsnr	2. Rom/Enhet nr	3. Etasje
BV001	Avgangshall	1.etasje
4. Betegnelse bygning	5. Betegnelse rom	6. Funksjon rom
Terminalbygg	Avgangshall	Avgangshall
7. Inventar	8. Maskinutstyr	9. Lagrede objekter
2 sittegrupper med 4 stoler på hver. Rad med 7 stoler. Skranke med «free internet airport» Stativ med diverse ukeblader.	Automat for varme drikker. TV-skjerm	En barnestol. Stativ med Widerøes reisemagasin.
10. Spesielle trekk/funksjonelle løsninger		
2 veggmonterte legobokser.		

1. Bygningsnr	2. Rom/Enhet nr	3. Etasje
BV001	Gate	1.etasje
4. Betegnelse bygning	5. Betegnelse rom	6. Funksjon rom
Terminalbygg	Gate	Gate
7. Inventar	8. Maskinutstyr	9. Lagrede objekter
To stoler. Mikrofon til calling	Utstyr til billettkontroll som ikke var tatt i bruk. I påvente av opplæring.	To rullestoler.
10. Spesielle trekk/funksjonelle løsninger		

1. Bygningsnr	2. Rom/Enhet nr	3. Etasje
BV001	Bagasjehall	1.etasje
4. Betegnelse bygning	5. Betegnelse rom	6. Funksjon rom
Terminalbygg	Bagasjehall	Bagasjehall
7. Inventar	8. Maskinutstyr	9. Lagrede objekter
Ett skap for utgått elektronikk. Garderobe for personlig utrustning. Brannslukningsapparat. Kjøleskap. Safe. Utslagsvask m/slange. 3 skap med diverse rekvisita. Tre søppelstativer. Fluefangerlys.	Bagasjebil m/bagasjetralle. To rullebånd, ett for utgående og ett for ankommet bagasje. Høytrykkspyler. Pallevekt for frakt.	Hørselvern, tre sandsekker og planker for vekstbalanse i flyet. Koster og spader. Markeringskjegler. Mikrobølgeovn. To gardintrapper. En arbeidstrapp. To skadede koffertar.
10. Spesielle trekk/funksjonelle løsninger		
Hallen har to porter som muliggjør gjennomkjøring. Stige opp til messanine som er lager for diverse utstyr.		

1. Bygningsnr	2. Rom/Enhet nr	3. Etasje
BV001	Ankomsthall	1.etasje
4. Betegnelse bygning	5. Betegnelse rom	6. Funksjon rom
Terminalbygg	Bagasjehall ankomst	Bagasjehall ankomst
7. Inventar	8. Maskinutstyr	9. Lagrede objekter
Rullebånd for ankommet bagasje. Port til landsiden.		Barnestol til bil. Hylle med diverse gjenglemt utstyr.
10. Spesielle trekk/funksjonelle løsninger		

Toaletter og tekniske rom er ikke tatt med i inventeringen.

Fotojournal

Felt ID	BV001	Arkivnr	Anm: Terminalbygg
Fotograf	Bernt Olsen-Hagen		
Dato	29.5.-1.6.2012	Sted	Berlevåg lufthavn

Bilde	Anlegg	Retn	Motiv
001(01)	Terminalbygg		Fasade landside
001(02a)	Terminalbygg		Fasade flyside.
001(02b)	Terminalbygg		Fasade flyside med WF 932 parkert. Dato 31.05.2012.
001(03a)	Inngangspart		Inngangsparti fra landsiden.
001(03b)	Inngangsparti		Brannalarmanlegg med oversikt over rømningsveier.
001(04)	Ankomst- / innsjekkingshall		Venteområde i ankomsthallen.
001(05)	Innsjekking / sikkerhetskontroll		Innsjekkingsområder er stengt når lufthavna ikke er betjent.
001(06)	Ankomst- / innsjekkingshall		Skranke for "self service"
001(07)	Ankomst- / innsjekkingshall		Brosjyrer og informasjonsmateriell.
001(08)	Ankomst- / innsjekkingshall		Venteområde for passasjerer som venter på bagasje og lignende.
001(09)	Ankomst- / innsjekkingshall		Detaljer venteområde.
001(10)	Ankomst- / innsjekkingshall		Detaljer venteområde.
001(11)	Ankomst- / innsjekkingshall		Detaljer himling. Åpne områder er dekket med netting for å hindre at gjenstander kan kastes inn.
001(12)	Ankomst- / innsjekkingshall		Detaljer himling. Åpne områder er dekket med netting for å hindre at gjenstander kan kastes inn.
001(13)	Ankomst- / innsjekkingshall		Detaljer himling med bærende limtretragere.
001(14)	Ankomst- / innsjekkingshall		Detaljer belysning. Overkant av glassveggen har også netting.
001(15)	Ankomst- / innsjekkingshall		Oversiktsbilde med bagasjebånd til venstre.
001(16)	Innsjekking og sikkerhetskontroll		Widerøes innsjekkingskranke med sikkerhetsportal og bagasjekontroll.
001(17)	Innsjekking		Widerøes innsjekkingskranke
001(18)	Innsjekking		Widerøes innsjekkingskranke
001(19)	Innsjekking		Widerøes innsjekkingskranke
001(20)	Sikkerhetskontroll		Bagasjen sendes gjennom røntgenmaskinen som avdekker ulovlige gjenstander.
001(21)	Sikkerhetskontroll		Plastbakke som benyttes til personlig utstyr som skal skannes.
001(22)	Sikkerhetskontroll		Etter skanning får passasjerer sine ting tilbake. Kofferter og utstyr som ikke er håndbagasje sendes videre til bagasjehallen.
001(23)	Sikkerhetskontroll		En gjennomlyst sekk viser mye forskjellig.
001(24)	Sikkerhetskontroll		Billetteleser for kontroll av passasjerene.

001(25)	Sikkerhetskontroll		Fra kontoret kan sikkerhetspersonellet holde oppsikt med området utenfor.
001(26)	Avgangshallen		Endelig gjennom sikkerhetskontrollen og på vei til avgangshallen.
001(27)	Avgangshallen		Utstyr for billettkontroll. Utstyret er ennå ikke tatt i bruk.
001(28)	Avgangshallen		Venteområder for reisende.
001(29)	Avgangshallen		Venteområder for reisende.
001(30)	Kontor Securitas		Kontor for Securitas, med utsikt til flyoppstillingsplassen.
001(31)	Kontor Securitas		Utstyr til kontroll av kjøretøy.
001(32)	Kontor Securitas		Metal detector test object – sikkerhetsportalen testes hver dag.
001(33)	Kontor Widerøe		Widerøes billettkontor. Kontoret er betjent av to personer.
001(34)	Kontor Widerøe		Widerøes billettkontor. Detaljer. Dør ut til bagasjehallen.
001(35)	Kontor Widerøe		Widerøes billettkontor. Detaljer.
001(36)	Kontor Widerøe		Widerøes billettkontor. Sikkerhetskontrollen i bakgrunnen.
001(37)	Terminalbygg		Fasade mot flysiden med inngang til bagasjehallen.
001(38)	Terminalbygg		Detaljer fasade.
001(39)	Bagasjehall		Bagasjebil med bagasejtralle. Garderobe for personlig utstyr. Sandsekkene benyttes som vektstabilisering i flyene.
001(40)	Bagasjehall		Bagasjebånd utgående bagasje.
001(41)	Bagasjehall		Garderobe for personlig utstyr. Sandsekkene benyttes som vektstabilisering i flyene.
001(42)	Bagasjehall		Bagasjebilen med personlig hørselvern. Portåpner på setet.
001(43)	Bagasjehall		Skap for oppbevaring av diverse utstyr.
001(44)	Bagasjehall		Skap for oppbevaring av diverse utstyr. Safe og kjøleskap.
001(45)	Bagasjehall		Skap for oppbevaring av diverse utstyr.
001(46)	Bagasjehall		Skap for oppbevaring av diverse utstyr.
001(47)	Bagasjehall		Ødelagte koffertene.
001(48)	Bagasjehall		Pallevekt for frakt. De ødelagte koffertene veier 3,5 kg.
001(49)	Bagasjehall		Detaljer himling
001(50)	Bagasjehall		Detaljer himling – fluefangerlys.
001(51)	Bagasjehall		Messanine som benyttes til lagring av diverse utstyr.
001(52)	Bagasjehall		Ankommet bagasje på vei ut til ankomsthallen.
001(53a)	Ankomsthall		Bagasjebånd for ankommet bagasje.
001(53b)	Ankomsthall		Ankommet bagasje på båndet i ankomsthallen.
001(54)	Ankomsthall		Ankomne passasjerer kommer inn fra flyet via en gang til ankomsthallen.
001(55)	Ankomsthall		Ankomne passasjerer kommer inn fra flyet via en gang til ankomsthallen.
001(56)	Administrasjonen		Korridor i administrasjonsdelen.

001(57)	Administrasjonen		Møterom med kjøkken.
001(58)	Administrasjonen		Møterom med kjøkken.
001(59)	Administrasjonen		Garderobe for mannlige ansatte.
001(60)	Administrasjonen		Garderobe for kvinnelige ansatte.
001(61)	Administrasjonen		Backup-rom for datautstyr i terminalbygget.

Bygningsdokumentasjon

I. Dokumentasjon uteareal

Se skjema for eksteriør BV000.

II. Bygningsdokumentasjon – eksteriør og hovedkonstruksjon

1. Bygningsnr	2. Betegnelse bygning	3. Funksjon
BV101	Driftsbygg	Lufthavnvakt og garasjeanlegg
TAK		
4. Konstruksjon	5. Form	6. Tekke
Sperrer	Saltak	Papp
7. Skorstein	8. Materialer	
VEGGER		
9. Konstruksjon	10. Materialer	11. Kledning
Reisverk	Tre	Stående panel
12. Detaljer	13. Overflatebehandling	
	Malt	
14. TRAPPER OA PÅBYGG		
15. FUNDAMENT		
Betongsåle på grunn		
16. ANM		
Opprinnelig driftsbygg ødelagt av brann i 1980. Nytt bygg oppført i 1982. Sandlager på 1980-tallet. De-icer garasje i 1996. Sweepergarasje i 2005.		

III. Bygningsdokumentasjon – interiør og inventar

1. Bygningsnr	2. Rom/Enhet nr	3. Etasje
BV101	Lufthavnvakt	1.etasje
4. Betegnelse bygning	5. Betegnelse rom	6. Funksjon rom
Driftsbygg	Vindfang	Vindfang og garderobe
7. Inventar	8. Maskinutstyr	9. Lagrede objekter
Whiteboard med info om arbeidsoppgaver.		Førstehjelpsutstyr Innvinkingsutstyr.
10. Spesielle trekk/funksjonelle løsninger		
Garderobe for personlig arbeidstøy . Inngang til branngarasjen.		

1. Bygningsnr	2. Rom/Enhet nr	3. Etasje
BV101	Lufthavnvakt	1.etasje
4. Betegnelse bygning	5. Betegnelse rom	6. Funksjon rom
Driftsbygg	Oppholdsrom	
7. Inventar	8. Maskinutstyr	9. Lagrede objekter
Kjøkken med hvitevarer. Sofagruppe med to stoler. TV og DVD-spiller, minianlegg. Vaisala, måler for temp, luft og baneforhold . Kommunikasjonsutstyr og ladestasjon.		Oppslagstavle med diverse info.
10. Spesielle trekk/funksjonelle løsninger		

1. Bygningsnr	2. Rom/Enhet nr	3. Etasje
BV101	Lufthavnvakt	1.etasje
4. Betegnelse bygning	5. Betegnelse rom	6. Funksjon rom
Driftsbygg	Garderobe	Garderobe, dusj og WC
7. Inventar	8. Maskinutstyr	9. Lagrede objekter
6 garderobeskap		Renholdsutstyr. Førstehjelpsutstyr.
10. Spesielle trekk/funksjonelle løsninger		

1. Bygningsnr	2. Rom/Enhet nr	3. Etasje
BV101	Lufthavnvakt	1.etasje.
4. Betegnelse bygning	5. Betegnelse rom	6. Funksjon rom
Driftsbygg	Lufthavnvakt	Lufthavnvakt
7. Inventar	8. Maskinutstyr	9. Lagrede objekter
2 kontorarbeidsplasser m/ datautstyr tilknyttet nettet. En felles skjerm for adgangskontroll. En skjerm med overvåkning av lufthavnas 2 porter. En skjerm for banerapportering tilknyttet inspeksjonsbilen. 4 skap m/sjalusi. Oppslagstavle med brøyteinstruks og oversikt over Dash 8.	Fax, kopimaskin, skriver, laminator, frankeringsmaskin.	Ladestasjon for kommunikasjonsutstyr.
10. Spesielle trekk/funksjonelle løsninger		

1. Bygningsnr	2. Rom/Enhet nr	3. Etasje
BV101	Branngarasje	1.etasje
4. Betegnelse bygning	5. Betegnelse rom	6. Funksjon rom
Driftsbygg	Branngarasje	Garasje for brannbil
7. Inventar	8. Maskinutstyr	9. Lagrede objekter
8 garderobeskap for personlig utrustning. 3 brannslukkeapparater. Søppelsortering. Switcheskap. Påfyllingsslange til brannbilen.	Brannbil, Scania P 470, 2005 mod. Kapasitet: 6000 liter vann 400 liter skum 250 kg pulver Forbruk vannkanon: 3000 l/min. Rekkevidde vannkanon 70 m. Påfyllingstid 12 minutter	Skum til brannbilen. Sekketralle. Safe. Verktøyskrin.
10. Spesielle trekk/funksjonelle løsninger		
Slange til industristøvsuger.		

1. Bygningsnr	2. Rom/Enhet nr	3. Etasje
BV101	Branngarasje	2.etasje
4. Betegnelse bygning	5. Betegnelse rom	6. Funksjon rom
Driftsbygg	Messanine	Lager
7. Inventar	8. Maskinutstyr	9. Lagrede objekter
Vanntank 2000 liter		
10. Spesielle trekk/funksjonelle løsninger		

1. Bygningsnr	2. Rom/Enhet nr	3. Etasje
BV101	Branngarasje	2.etasje
4. Betegnelse bygning	5. Betegnelse rom	6. Funksjon rom
Driftsbygg	Lager	Lager
7. Inventar	8. Maskinutstyr	9. Lagrede objekter
Trapp opp til 2.etasje m/ utslagsvask		Rekvisitalager. 2 dunker med pulver
10. Spesielle trekk/funksjonelle løsninger		
Under trappa oppbevares en del personlig utstyr		

1. Bygningsnr	2. Rom/Enhet nr	3. Etasje
BV101	Garasje	1.etasje
4. Betegnelse bygning	5. Betegnelse rom	6. Funksjon rom
Driftsbygg	Verksted	Verksted
7. Inventar	8. Maskinutstyr	9. Lagrede objekter
Elektrisk drill for mekanisk arbeid. 2 avsug. 2 varmpumper. Verktøytavle Mobilt verktøyskap. Utslagsvask.	Sandutlegger, Mercedes Benz 1729, 1991 mod. Hjullaster, Volvo L110G	2 store og 4 små støttebukker Høytrykkspyler. Diverse koster, spader ol. Sveisebenk. Brannslange. Oversikt over produktdatablader.
10. Spesielle trekk/funksjonelle løsninger		
2 porter mot flysiden		

1. Bygningsnr	2. Rom/Enhet nr	3. Etasje
BV101	Garasje	1.etasje
4. Betegnelse bygning	5. Betegnelse rom	6. Funksjon rom
Driftsbygg	Verksted	Verksted
7. Inventar	8. Maskinutstyr	9. Lagrede objekter
Arbeidsbenk. Mobilt verktøyskap 2 skap med verktøy og utstyr.		Hyller med diverse rekvisita.
10. Spesielle trekk/funksjonelle løsninger		
Diverse verneutstyr for sveising og annet metallarbeid.		

1. Bygningsnr	2. Rom/Enhet nr	3. Etasje
BV101	Kompressorrom	1.etasje
4. Betegnelse bygning	5. Betegnelse rom	6. Funksjon rom
Driftsbygg	Kompressorrom	Kompressorrom
7. Inventar	8. Maskinutstyr	9. Lagrede objekter
Kompressor. Ett elektrodesveiseapp. Ett gassveiseapp. Skjærebrenner Batterilader		2 jekker Diverse kjetting. Diverse vaske og smøreprodukter.
10. Spesielle trekk/funksjonelle løsninger		

1. Bygningsnr	2. Rom/Enhet nr	3. Etasje
BV101	Garasje	1.etasje
4. Betegnelse bygning	5. Betegnelse rom	6. Funksjon rom
Driftsbygg	Garasje for FNT	Garasje
7. Inventar	8. Maskinutstyr	9. Lagrede objekter
Diverse dekk	Inspeksjonsbil FNT	Diverse kabler og kjemikalier.
10. Spesielle trekk/funksjonelle løsninger		

1. Bygningsnr	2. Rom/Enhet nr	3. Etasje
BV101	Garasje	1.etasje
4. Betegnelse bygning	5. Betegnelse rom	6. Funksjon rom
Driftsbygg	Sweepergarasje	Garasje
7. Inventar	8. Maskinutstyr	9. Lagrede objekter
Løftebukk. Utslag for spillolje (en mobil)	Sweeper snørydder, Fresia F 2000, 2002 mod. Hjullaster Cat 950 G m/snøfreser.	Diverse kjemikaler og oljeprodukter. 2 stiger, 2 trappestiger, 1 gardintrapp Hyller med bokser for oppbevaring av diverse utstyr. Bordsag, Dewalt. Treboks med reservekoster til Sweeper. Jekketralle.
10. Spesielle trekk/funksjonelle løsninger		
Garasjen har port både mot landside og flyside. Hems med hjul til kjøretøyene. Gressklipper.		

1. Bygningsnr	2. Rom/Enhet nr	3. Etasje
BV101	Teknisk rom	1.etasje
4. Betegnelse bygning	5. Betegnelse rom	6. Funksjon rom
Driftsbygg	Teknisk rom	Tavlerom
7. Inventar	8. Maskinutstyr	9. Lagrede objekter
Tavlerom for lufthavna. Regulator for banebelysning		
10. Spesielle trekk/funksjonelle løsninger		

1. Bygningsnr	2. Rom/Enhet nr	3. Etasje
BV101	Teknisk rom	1.etasje
4. Betegnelse bygning	5. Betegnelse rom	6. Funksjon rom
Driftsbygg	Teknisk rom	Nødstrømsaggregat
7. Inventar	8. Maskinutstyr	9. Lagrede objekter
Nødstrømsaggregat for hele lufthavna		
10. Spesielle trekk/funksjonelle løsninger		
Drivstofflog ved utgangen til tankanlegget. Kompressor for påfylling av røykdykkerflasker.		

1. Bygningsnr	2. Rom/Enhet nr	3. Etasje
BV101	Trimrom	2.etasje
4. Betegnelse bygning	5. Betegnelse rom	6. Funksjon rom
Driftsbygg	Trimrom	Trimrom
7. Inventar	8. Maskinutstyr	9. Lagrede objekter
Tredemølle, trimsykkel, boksesekk og diverse vektløftingsapparater. TV og minianlegg. Ekstra rom med solarium.		Utstyr for bruk for fysisk test for røykdykkere.
10. Spesielle trekk/funksjonelle løsninger		

1. Bygningsnr	2. Rom/Enhet nr	3. Etasje
BV101	Garasje	1.etasje
4. Betegnelse bygning	5. Betegnelse rom	6. Funksjon rom
Driftsbygg	De-icer garasje	De-icer garasje
7. Inventar	8. Maskinutstyr	9. Lagrede objekter
	De-icerbil tilhørende Widerøe. Beredskapshenger med 25 bårer, ulltepper, strømaggregat, lysutstyr, Refleksvester og merkeutstyr. Snøskooter m/slede. Merkehenger.	Absorberende stoff til bruk for ytre miljø. 2 tanker de-icingvæske. Hjul til hjullaster. Malingsvogn. Kjetting. Merkestikker for utrykningsveier. Kabelrør. Stige og gardintrapp. Reservetrommel til Sweeper.
10. Spesielle trekk/funksjonelle løsninger		

Toaletter og tekniske rom er ikke tatt med i inventeringen.

Fotojournal

Felt ID	BV101	Arkivnr	Anm: Driftsbygg
Fotograf	Bernt Olsen-Hagen		
Dato	29.5.-1.6.2012	Sted	Berlevåg lufthavn

Bilde	Anlegg	Retn	Motiv
101(01)	Driftsbygg		Fasade flyside.
101(02)	Lufthavnvakt		Inngangspartiet til lufthavnvakta.
101(03)	Lufthavnvakt		Inngangspartiet til lufthavnvakta. Garderobe med personlig utrustning.
101(04)	Lufthavnvakt		Oppholdsrom for lufthavnbetjeningen.
101(05)	Lufthavnvakt		Detaljer oppholdsrom. Barometer, temperatur og vind.
101(06)	Lufthavnvakt		Detaljer oppholdsrom.
101(07a)	Lufthavnvakt		Kjøkkenbenken i oppholdsrommet.
101(07b)	Lufthavnvakt		Garderobe og bøttekott.
101(07c)	Lufthavnvakt		Garderobe og bøttekott samt toaletter.
101(08)	Lufthavnvakt		Oversiktsbilde i lufthavnvakta.
101(09)	Lufthavnvakt		Detaljer lufthavnvakta – oppslagstavle og hylle med manualer.
101(10)	Lufthavnvakt		Brøyteplan for Berlevåg lufthavn.
101(11)	Lufthavnvakt		Detaljer lufthavnvakta. Fax og printer.
101(12)	Lufthavnvakt		Detaljer lufthavnvakta. Kontorarbeidsplass.
101(13)	Lufthavnvakt		Detaljer lufthavnvakta. Kontorarbeidsplass
101(14)	Lufthavnvakt		Detaljer lufthavnvakta. Kontorarbeidsplass med adgangskontroll for porter og dører. Posthyller og diverse dokumenter og manualer.
101(15)	Lufthavnvakt		Detaljer lufthavnvakta. Kontorarbeidsplass med skjerm for banerapportering.
101(16)	Lufthavnvakt		Detaljer lufthavnvakt. Frankeringsmaskin.
101(17)	Lufthavnvakt		Oversikt over to arbeidsposisjoner.
101(18)	Branngarasje		Brannbil, Scania P 470, 2005 modell. Merk personlig utstyr som står klart ved bilen.
101(19)	Branngarasje		Personlig utstyr står klart ved bilen.
101(20)	Branngarasje		Garderobe med personlig utstyr for lufthavnbetjeningen.
101(21)	Branngarasje		Brannbilen på vei ut av garasjen
101(22)	Branngarasje		Brannbilen med tårnet i bakgrunnen.
101(23)	Branngarasje		Brannbilen på rullebanen klar til innsats.
101(24)	Branngarasje		Detaljer fra brannbilens skap.
101(25)	Branngarasje		Detaljer fra brannbilens skap.
101(26)	Branngarasje		Personlig utrustning som ligger i bilen.
101(27)	Branngarasje		Personlig utrustning som ligger i bilen. 2 seter har utstyr for røykdykking.
101(28)	Branngarasje		Detaljer brannbil.
101(29)	Branngarasje		Detaljer brannbil.
101(30a)	Branngarasje		Vannkanonen har en kapasitet på 3000 liter/minutt.
101(30b)	Branngarasje		Betjeningsstativ for vannkanonen.
101(31)	Branngarasje		Mousol (skum) til brannbilen.
101(32)	Branngarasje		Trapp opp til messanine.

101(33)	Branngarasje		Messanine med vanntank 2000 liter til oppblanding av skum.
101(34)	Branngarasje		Messanine med rekvisitalager
101(35)	Branngarasje		Utslagsvask.
101(36)	Verksted		Sandutlegger, Mercedes Benz 1729. Selve utleggerutstyret er parkert ute. Se bilde 000(26).
101(37)	Verksted		Sandutlegger, Mercedes Benz 1729.
101(38)	Verksted		Sandutlegger, Mercedes Benz 1729. Mobilt verktøyskap.
101(39)	Verksted		Hjullaster, Volvo L110G.
101(40)	Verksted		Diverse slanger, tau, koster og skuffer. Sveisebenk i forgrunnen.
101(41)	Verksted		Metallkutter, støvsuger og to støttebukker. Kaffemaskin.
101(42)	Verksted		Elektrisk drill for mekanisk arbeid, to stk eksosavsug, høytrykkspyler og ledning på rull. Sykkel.
101(43)	Verksted		Verksted med arbeidsbenk, verktøyskap og hyller med diverse rekvisita. Mobilt verktøyskap. 4 støttebukker og trillebrett på hjul. (Benyttes når man skal ligge under kjøretøyene)
101(44)	Verksted		Verktøyskap og hyller med diverse rekvisita. Mobilt verktøyskap. Tavle med diverse verktøy. I bakgrunnen utslagsvask, brannslange og høytrykkspyler.
101(45)	Verksted		Hjullaster, Volvo L110G.
101(46)	Verksted		Oversiktsbilde inn på verkstedet
101(47)	Verksted		Personlig verneutstyr for sveising.
101(48)	Verksted		Husk!!!! Bruk verneutstyr!!!! Øyeskyllevæske.
101(49)	Verksted		Oversikt over produktdatablader.
101(50)	Verksted		To varmpumper og en vifte.
101(51)	Verksted		Innhold i verktøyskapene.
101(52)	Kompressor-rom		Elektrodesveiesapparat og gassveiseapparat. Skjærebrenner og kompressor. Batterilader i bakgrunnen.
101(53)	Kompressor-rom		Diverse smøreprodukter, to jekker og sveisegass.
101(54)	FNT-garasjen		Mitsubishi Pajero GLS, 1998 mod. Benyttes av FNT.
101(55)	FNT-garasjen		Detaljer FNT-garasjen med diverse rekvisita.
101(56)	FNT-garasjen		Detaljer FNT-garasjen med diverse rekvisita.
101(57)	FNT-garasjen		Mitsubishi Pajero GLS, 1998 mod. Inspeksjonsbil FNT.
101(58)	Sweepergarasje		Kjemikalielager.
101(59)	Sweepergarasje		Løftebukk - utslag for spillolje
101(60)	Sweepergarasje		Detaljer kjemikalielager
101(61)	Sweepergarasje		Detaljer utslag for spillolje
101(62)	Sweepergarasje		Sope/blåsemaskin, Fresia F 2000, 2002 mod.
101(63)	Sweepergarasje		Hjullaster Cat 950G, 1998 mod.
101(64)	Sweepergarasje		Hyller for oppbevaring av diverse utstyr.
101(65)	Sweepergarasje		Hjullaster Cat 950G, 1998 mod. Påmontert snøfreser.
101(66)	Sweepergarasje		Sweeper med plogskjær. Messanine i bakgrunnen

101(67)	Sweepergarasje		Snøfreser påmontert hjullaster.
101(68)	Sweepergarasje		Detaljer Sweeper – børster til bruk på rullebanen.
101(69)	Sweepergarasje		Detaljer Sweeper
101(70)	Sweepergarasje		Trapp opp til messanine. Diverse lagret utstyr.
101(71)	Sweepergarasje		Oversiktsbilde Sweepergarasjen.
101(72a)	Sweepergarasje		Messanine benyttes til lagring av dekk og annet utstyr.
101(72b)	Sweepergarasje		Treboks med reservebørster til Sweeper. Jekketralle.
101(73)	Teknisk rom.		Tavlerom for lufthavna. Regulator for banebelysning.
101(74)	Teknisk rom.		Nødstrømsaggregat for hele lufthavna.
101(75)	Utendørs		Tankanlegg for nødstrømsaggregatet.
101(76)	Trimrom		Trapp opp til trimrommet.
101(77)	Trimrom		Trimrom med diverse treningsapparater.
101(78)	Trimrom		Trimrom med diverse treningsapparater.
101(79)	Trimrom		Trimrommet har også solarium.
101(80)	Trimrom		Utstyr for bruk under fysiske tester for røykdykkere.
101(81)	De-icer garasje		De-icerbil tilhørende Widerøe. Beredskapshenger med redningsutstyr.
101(82)	De-icer garasje		De-icerbil, Volvo
101(83)	De-icer garasje		Beredskapshenger, 1140 Tysse. Snøscooter og diverse lagret utstyr.
101(84)	De-icer garasje		Beredskapshengeren inneholder: 25 bårer, ulltepper, strømaggregat, lysutstyr. Refleksvester og merkeutstyr.
101(85)	De-icer garasje		Tanker med avisingsvæske. Reservehjul til kjøretøyer.
101(86)	De-icer garasje		Lagret utstyr: Reservehjul. Oilsorb, absorberende stoff for oljesøl. Reserve børster til Sweeper. Dokkevogn benyttet til malingsvogn. Diverse annet lagret utstyr.
101(87)	De-icer garasje		Reserve børster til Sweeper. Dokkevogn benyttet til malingsvogn
101(88)	De-icer garasje		Mørkestikker for å merke utrykningsveier. Kjetting, tau, stige og gardintrapp.
101(89)	De-icer garasje		Diverse kabelrør.
101(90)	Driftsbygg		Fasade mot øst

Bygningsdokumentasjon

I. Dokumentasjon uteareal

Se skjema for eksteriør BV000.

II. Bygningsdokumentasjon – eksteriør og hovedkonstruksjon

1. Bygningsnr	2. Betegnelse bygning	3. Funksjon
BV103	Sandlager	Oppbevaring av strøsand
TAK		
4. Konstruksjon	5. Form	6. Tekke
Sperrer	Saltak	Plater
7. Skorstein	8. Materialer	
VEGGER		
9. Konstruksjon	10. Materialer	11. Kledning
Reisverk	Tre	Plater / liggende
12. Detaljer	13. Overflatebehandling	
	Ubehandlet	
14. TRAPPER OA PÅBYGG		
15. FUNDAMENT		
Betongsåle på grunn.		
16. ANM		

III. Bygningsdokumentasjon – interiør og inventar

1. Bygningsnr	2. Rom/Enhet nr	3. Etasje
BV103	Sandlager	1. etasje
4. Betegnelse bygning	5. Betegnelse rom	6. Funksjon rom
Sandlager	Sandlager	Sandlager
7. Inventar	8. Maskinutstyr	9. Lagrede objekter
	To lasteskuffer til hjullaster.	Strøsand til bruk på rullebane og taxebaner.
10. Spesielle trekk/funksjonelle løsninger		

Fotojournal

Felt ID	BV103	Arkivnr	Anm: Sandlager
Fotograf	Bernt Olsen-Hagen		
Dato	29.5.-1.6.2012	Sted	Berlevåg lufthavn

Bilde	Anlegg	Retn	Motiv
103(1)	Sandlager	S	Fasade sandlager mot nord.
103(2)	Sandlager		Skuffer for lasting av sand.
103(3)	Sandlager	N	Fasade sandlager mot syd samt reservelager av sand

Bygningsdokumentasjon

I. Dokumentasjon uteareal

Se skjema for eksteriør BV000.

II. Bygningsdokumentasjon – eksteriør og hovedkonstruksjon

1. Bygningsnr	2. Betegnelse bygning	3. Funksjon
BV201	Tårnbygg	Operativ drift av lufthavna
TAK		
4. Konstruksjon	5. Form	6. Tekke
Sperrer	Saltak	Plater
7. Skorstein	8. Materialer	
VEGGER		
9. Konstruksjon	10. Materialer	11. Kledning
Reisverk	Tre	Stående panel
12. Detaljer	13. Overflatebehandling	
	Malt	
14. TRAPPER OA PÅBYGG		
15. FUNDAMENT		
Betongsåle på grunn. Kjeller under deler av bygget som opprinnelig har vært benyttet som tilfluktsrom.		
16. ANM		
Bygget i 1974. Tårnet har stålbjelker og er spesielt avstivet for vinden. Taket på tårnkabinen er flatt. Nåværende tårn er deler av det opprinnelige terminalbygget fra 1974 da flyplassen ble åpnet.		

III. Bygningsdokumentasjon – interiør og inventar

1. Bygningsnr	2. Rom/Enhet nr	3. Etasje
BV201	Inngangsparti	1.etasje
4. Betegnelse bygning	5. Betegnelse rom	6. Funksjon rom
Tårnbygg	Gang	Gang
7. Inventar	8. Maskinutstyr	9. Lagrede objekter
Multiskriver		Skranke for «free internett airport». Harddisk, gardintrapp, brannslukkingsapp.
10. Spesielle trekk/funksjonelle løsninger		
Adkomst til tårnkabinen.		

1. Bygningsnr	2. Rom/Enhet nr	3. Etasje
BV201	Trimrom	1.etasje
4. Betegnelse bygning	5. Betegnelse rom	6. Funksjon rom
Tårnbygg	Trimrom	Trimrom
7. Inventar	8. Maskinutstyr	9. Lagrede objekter
Tredemølle, sykkel, ribbevegg og vektutstyr. Kassettpiller		Bonemaskin
10. Spesielle trekk/funksjonelle løsninger		

1. Bygningsnr	2. Rom/Enhet nr	3. Etasje
BV201	Teknisk rom	1.etasje
4. Betegnelse bygning	5. Betegnelse rom	6. Funksjon rom
Tårnbygg	Teknisk rom	Teknisk rom
7. Inventar	8. Maskinutstyr	9. Lagrede objekter
	Server for Widerøe. Server for adgangskontrollsystemet. Nettverksserver. Telenor link (nord og sør) Server for NAIS	
10. Spesielle trekk/funksjonelle løsninger		

1. Bygningsnr	2. Rom/Enhet nr	3. Etasje
BV201	Verksted FNT	1.etasje
4. Betegnelse bygning	5. Betegnelse rom	6. Funksjon rom
Tårnbygg	Verksted / lager	Verksted / lager
7. Inventar	8. Maskinutstyr	9. Lagrede objekter
2 kontorarbeidsplasser. Hyller med dokumenter og manualer. Sittegruppe m/2 stoler. Arbeidsplass for recorder i apparatrommet. Skap med instrumenter og ett skap for rekvisita og arkiv.	En skanner og en skriver.	Transportkasse for nettverksanalysator. Verktøykoffert m/ diverse håndverktøy. Medisinskap, nøkkelskap. Loddeapparat.
10. Spesielle trekk/funksjonelle løsninger		
Lagerkrok m/ diverse utstyr.		

1. Bygningsnr	2. Rom/Enhet nr	3. Etasje
BV201	Trapperom	1.- 2.etasje
4. Betegnelse bygning	5. Betegnelse rom	6. Funksjon rom
Tårnbygg	Trapperom	Trapperom
7. Inventar	8. Maskinutstyr	9. Lagrede objekter
Vindeltrapp til 2.etasje og kjeller.		
10. Spesielle trekk/funksjonelle løsninger		

1. Bygningsnr	2. Rom/Enhet nr	3. Etasje
BV201	Apparatrom	2.etasje
4. Betegnelse bygning	5. Betegnelse rom	6. Funksjon rom
Tårnbygg	Apparatrom	Apparatrom
7. Inventar	8. Maskinutstyr	9. Lagrede objekter
Arbeidsplass for elektronikk Kassettpiller. Skap for lagring av diverse utstyr.	7 datarack for flynavigasjonsutstyr. Nettverksanalysator for feilsøking.	Diverse kabler. Batteribakup for tårnet. Min.24t.
10. Spesielle trekk/funksjonelle løsninger		

1. Bygningsnr	2. Rom/Enhet nr	3. Etasje
BV201	Gang	2.etasje
4. Betegnelse bygning	5. Betegnelse rom	6. Funksjon rom
Tårnbygg	Gang	Gang
7. Inventar	8. Maskinutstyr	9. Lagrede objekter
Barometer i kasse.		
10. Spesielle trekk/funksjonelle løsninger		

1. Bygningsnr	2. Rom/Enhet nr	3. Etasje
BV201	Kontor	2.etasje
4. Betegnelse bygning	5. Betegnelse rom	6. Funksjon rom
Tårnbygg	Lufthavnsjefens kontor	Lufthavnsjefens kontor
7. Inventar	8. Maskinutstyr	9. Lagrede objekter
Kontorarbeidsplass med skriver, skanner, hyller med diverse dokumenter og manualer. Sittegruppe med 2 stoler.		Luftfoto over Berlevåg lufthavn. Veggmontert tidsskrifholder. Kalender.
10. Spesielle trekk/funksjonelle løsninger		

1. Bygningsnr	2. Rom/Enhet nr	3. Etasje
BV201	Lager	2.etasje
4. Betegnelse bygning	5. Betegnelse rom	6. Funksjon rom
Tårnbygg	Lager	Lager
7. Inventar	8. Maskinutstyr	9. Lagrede objekter
Hyller med rekvisita for tårnet. Arkivskap.		
10. Spesielle trekk/funksjonelle løsninger		

1. Bygningsnr	2. Rom/Enhet nr	3. Etasje
BV201	Minikjøkken	2.etasje
4. Betegnelse bygning	5. Betegnelse rom	6. Funksjon rom
Tårnbygg	Minikjøkken	Minikjøkken
7. Inventar	8. Maskinutstyr	9. Lagrede objekter
Minikjøkken. En kontorarbeidsplass m/datautstyr. Hylle m/sjalusi. Fluefanger på veggen.		
10. Spesielle trekk/funksjonelle løsninger		

1. Bygningsnr	2. Rom/Enhet nr	3. Etasje
BV201	Trapperom	2.-3.etasje
4. Betegnelse bygning	5. Betegnelse rom	6. Funksjon rom
Tårnbygg	Trapperom	Trapperom
7. Inventar	8. Maskinutstyr	9. Lagrede objekter
Vindeltrapp		
10. Spesielle trekk/funksjonelle løsninger		

1. Bygningsnr	2. Rom/Enhet nr	3. Etasje
BV201	Tårnkabin	3.etasje
4. Betegnelse bygning	5. Betegnelse rom	6. Funksjon rom
Tårnbygg	Tårnkabin	Tårn
7. Inventar	8. Maskinutstyr	9. Lagrede objekter
TV og minianlegg. Skjerm for overvåkning av porter og inngang til tårnet. Vanlig PC. Stripprinter for Natcon. Sittegruppe m/bord. Kaffemaskin. Varmepumpe i taket. Fluefanger i taket.	Fax og kopimaskin. En skriver til adm. og en skriver til NAIS. En skjerm koblet mot Natcon og en til NAIS. Kontrollpanel for radio og telefon, med nødløsninger. Crach-knapp for alarm – koblet mot porten i brannstasjonen. Backup-posisjon med samme utrustning. To vindmålere, en i hver baneende. Vaisala (temp, lufttrykk, banetemp). Lysstyringsdisplay for bane- og innflygingslys. Localizer som gir horisontal retningsinformasjon til flyet under innflyging.	Rundell med diverse manualer. Aldiz-lampe. Brannslukkingsapparat.
10. Spesielle trekk/funksjonelle løsninger		

Toaletter og bøttekott er ikke tatt med i inventeringen

Fotojournal

Felt ID	BV201	Arkivnr	Anm: Tårnbygg
Fotograf	Bernt Olsen-Hagen		
Dato	29.5.-1.6.2012	Sted	Berlevåg lufthavn

Bilde	Anlegg	Retn	Motiv
201(1)	Tårnbygg		Fasade mot flysiden.
201(2)	Tårnbygg		Inngangsparti. Opprinnelig inngangsparti til terminalbygget.
201(3)	1.etasje		Korridor til terminalbyggets administrasjonsdel. Døra til venstre og innerst i gangen fører inn til tårnbygget.
201(4)	1.etasje		Gang og printerrom med forbindelse til tårnet.
201(5)	1.etasje		Gang videre inn til trimrom. Opprinnelig kontor med oversikt til flyoppstillingsplassen. Døra til høyre fører inn til et apparatrom for FNT.
201(6)	1.etasje		Trimrom med diverse utstyr.
201(7)	1.etasje - FNT		Apparatrom for tårnbygget og terminalbygg.
201(8)	1.etasje - FNT		Kontor for Flynavigasjonstjenesten.
201(9)	1.etasje - FNT		Kontor for Flynavigasjonstjenesten.
201(10)	1.etasje - FNT		Arbeidsplass for elektronikk
201(11)	1.etasje - FNT		Reoler for lagring av diverse utstyr.
201(12)	1.etasje - FNT		Transportkasse for nettverkskatalysator.
201(13)	1.etasje - FNT		Delelager.
201(14)	1.etasje - FNT		Skap for oppbevaring av instrumenter og utstyr.
201(15)	1.- 2.etasje		Trapperom til 2.etasje.
201(16)	2.etasje - FNT		Apparatrom med 7 datarack for flynavigasjonsutstyr.
201(17)	2.etasje - FNT		Apparatrom med 7 datarack for flynavigasjonsutstyr.
201(18)	2.etasje		Korridor. Lufthavnsjefens kontor til venstre. Kassen på veggen inneholder et gammelt barometer.
201(19)	2.etasje		Barometer som egentlig hører hjemme på museet.
201(20)	2.etasje		Lufthavnsjefens kontor.
201(21)	2.etasje		Lufthavnsjefens kontor.
201(22)	2.etasje		Lagerrom for diverse rekvisita.
201(23)	2.etasje		Kjøkken og en arbeidsplass for gjester.
201(24)	2.etasje		Arbeidsplass for gjester. Fluefangerlys på veggen.
201(25)	2. – 3.etasje		Trapperom til 3.etasje
201(26)	3.etasje - Tårnkabin		Tårnkabin med diverse utstyr.
201(27)	3.etasje - Tårnkabin		Tårnkabin med diverse utstyr.
201(28)	3.etasje - Tårnkabin		Hovedposisjonen i tårnet.
201(29)	3.etasje - Tårnkabin		Skjermer koblet mot Natcon og NAIS
201(30)	3.etasje - Tårnkabin		Kontrollpanel for radio, telefoni med nødløsninger. Backup posisjon med samme utstyr.
201(31)	3.etasje - Tårnkabin		Instrumentdetaljer.
201(32)	3.etasje - Tårnkabin		Vindmålingen skjer på begge baneendene.
201(33)	3.etasje - Tårnkabin		Instrumentdetaljer.
201(34)	3.etasje - Tårnkabin		Backup posisjon.
201(35)	3.etasje - Tårnkabin		Diverse manualer.

201(36)	3.etasje - Tårnkabin		Morselampe (Aldiz-lampe)
201(37)	3.etasje - Tårnkabin		Sittegruppe for besøkende.
201(38)	3.etasje - Tårnkabin		Detaljer av himlingen. Fluefangerlampe i bakgrunnen.
201(39)	3.etasje - Tårnkabin		Detaljer fluefangerlampe
201(40)	Kjeller		Tilfluktsrom. Benyttet som lager.
201(41)	Tårnbygg		Fasade landside.
201(42)	Tårnbygg		Fasade landside.

8. Vedlegg

CD med bilder fra dokumentasjonen relatert til bygningsbeskrivelser og fotojournaler

CD med historiske bilder og avisutklipp

CD med bygningstegninger

- Terminalbygg
- Driftsbygg
- Tårnbygg