



Spelregler för fotboll

2004

Spelregler för fotboll

2004

Spelregler för fotboll 2004

ISBN 91-88474-10-0

© 2002 Svenska Fotbollförlaget AB

Box 1216, 171 23 Solna, tel: 08-735 09 00, fax: 08-735 43 35

e-post: forlaget@svenskfotboll.se

internet: <http://www.svenskfotboll.se/forlaget>

Wikströms AB, Uppsala 1031216

Förord

Spelregler för fotboll 2004 är översatt från FIFA:s *Laws of the Game*, som årligen revideras för att innehålla de aktuella reglerna. Gällande internationella och svenska bestämmelser och instruktioner är samlade under benämningen "Kommentarer" och återfinns efter varje regel

Jan Berg, Luleå, har översatt den engelska texten och svarat för det övriga arbetet med den svenska utgåvan av *Spelregler för fotboll 2004*.

Även inför 2004 har representanter för de olika grupperna inom svensk fotboll samlats kring frågor rörande spelreglerna. Gruppens arbete föreläggs Förbundsstyrelsen som fastställer innehållet i dokumentet *Regel- och tolkningsfrågor 2004*. Detta utgör ett komplement till regelboken och distribueras till berörda före spelårets början.

Det är vår förhoppning att så många som möjligt tar del av de regler och bestämmelser som gäller för vår idrott – allt för att få en bra fotboll i Sverige.

Solna november 2003

SVENSKA FOTBOLLFÖRBUNDET
Förbundsstyrelsen

Lars-Åke Lagrell
Ordförande

SVENSKA FOTBOLLFÖRBUNDET
Domarutskottet

Bo Karlsson
Ordförande

Förklaringar till Spelreglerna

Undantag från Spelreglerna

Om det nationella förbundet godkänner det och Spelreglernas principer följs, får reglernas tillämpning ändras i matcher för spelare under 16 års ålder, damspelare, veteranspelare (över 35 år) och spelare med funktionshinder.

Vilken som helst eller alla av de följande ändringarna är tillåtna:

- spelplanens storlek
- bollens storlek, vikt och material
- avståndet mellan målstolparna och målribbens avstånd från marken
- speltiden
- ersättare

Ytterligare ändringar är endast tillåtna med International Boards medgivande.

Män och kvinnor

Då maskulint genus används i Spelreglerna för att benämna domare, assisterande domare, spelare eller funktionärer, är det för att förenkla texten och avser både män och kvinnor.

Teckenförklaring

I Spelreglerna används följande symboler

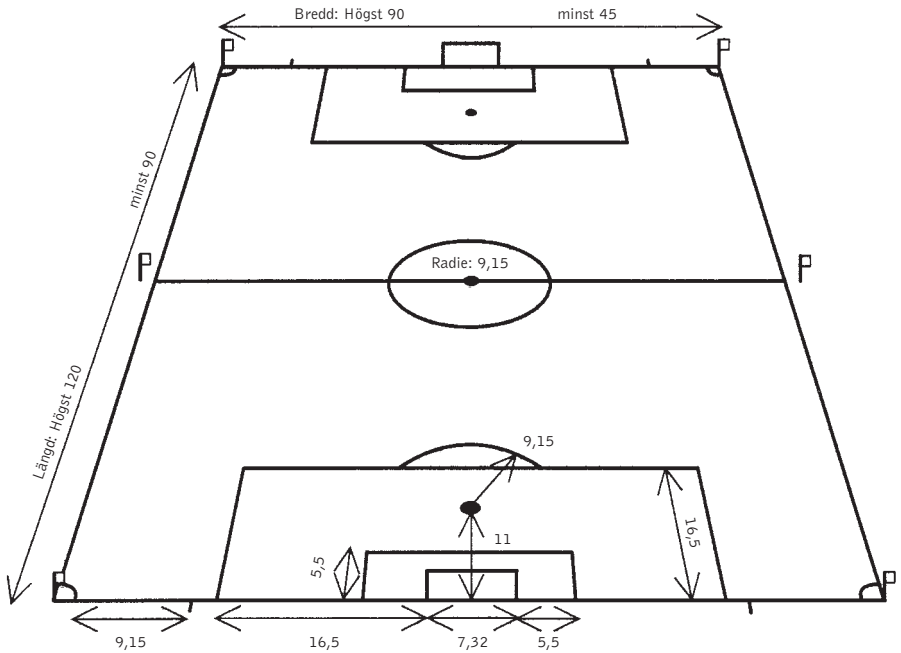
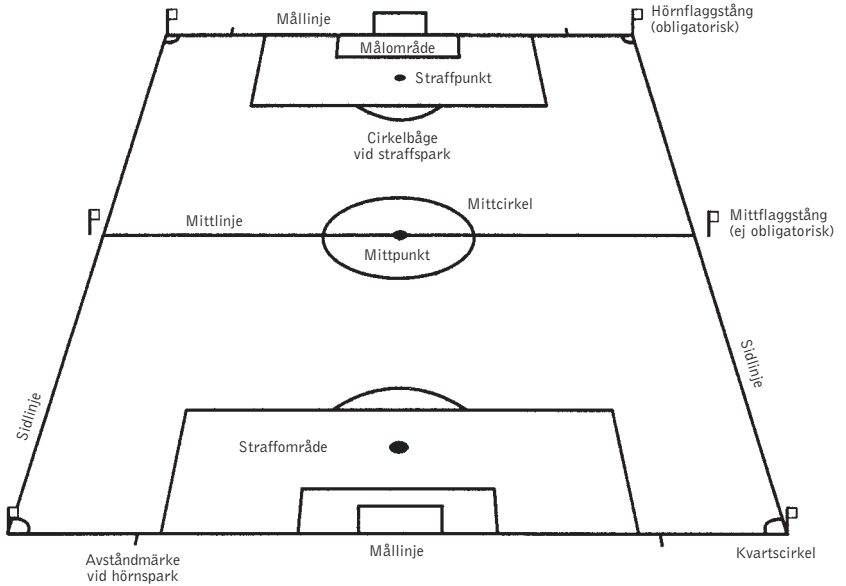
* = Såvida det inte omfattas av Specialfall uppräknade i Regel 8 – Spelets start och återupptagande

| Enkelt streck betecknar nya ändringar i regeln

Innehållsförteckning

Förklaringar till Spelreglerna	4
Regel 1 – Spelplanen	6
Regel 2 – Bollen	11
Regel 3 – Antal spelare	14
Regel 4 – Spelarnas utrustning	18
Regel 5 – Domaren.	21
Regel 6 – Assisterande domarna	26
Regel 7 – Speltiden.	27
Regel 8 – Spelets start och återupptagande	29
Regel 9 – Bollen i spel och ur spel	31
Regel 10 – Hur mål görs.	32
Regel 11 – Offside	33
Regel 12 – Otillåtet spel och olämpligt uppträdande	35
Regel 13 – Frispark.	44
Regel 14 – Straffspark	47
Regel 15 – Inkast	50
Regel 16 – Inspark	52
Regel 17 – Hörnspark	54
Metoder att utse vinnare i en match	56
Tekniska området.	59
Fjärdedomaren	60
Domarens tecken	61
Assisterande domarens tecken	62
Offsidesituationer – bilder	63
Allvarligt otillåtet spel – bilder.	76
Samarbete mellan domare och assisterande domare	86
Domarens och assisterande domarnas placeringar	91
Spelregler för 7-mannafotboll	100

Skiss av spelplanen



Alla mått angivna i meter

REGEL 1 – SPELPLANEN

Mått

Spelplanen måste vara rektangulär. Sidlinjen måste vara längre än mållinjen.

Längd: lägst 90 m
 högst 120 m
Bredd: lägst 45 m
 högst 90 m

Internationella matcher

Längd: lägst 100 m
 högst 110 m
Bredd: lägst 64 m
 högst 75 m

Markeringar på spelplanen

Spelplanen är markerad med linjer. Dessa linjer tillhör de områden de avgränsar.

De två långa gränslinjerna kallas sidlinjer. De två korta linjerna kallas mållinjer.

Ingen linje får vara bredare än 12 cm.

Spelplanen delas i två halvor av en mittlinje.

Mittpunkten markeras på mittlinjens mitt. En cirkel med radien 9,15 m markeras runt den.

Målområdet

Ett målområde markeras i varje ände av spelplanen enligt följande:

Två linjer dras i rät vinkel mot mållinjen, 5,5 m från insidan av varje målstolpe. Dessa linjer sträcker sig 5,5 m in på spelplanen och sammanbinds med en linje parallell med mållinjen. Området som avgränsas av dessa linjer och mållinjen är målområdet.

Straffområdet

Ett straffområde markeras i varje ände av spelplanen enligt följande:

Två linjer dras i rät vinkel mot mållinjen, 16,5 m från insidan av varje målstolpe. Dessa linjer sträcker sig 16,5 m in på spelplanen och sammanbinds

med en linje parallell med mållinjen. Området som avgränsas av dessa linjer och mållinjen är straffområdet.

I varje straffområde markeras en straffpunkt 11 m från en punkt mitt mellan målstolparna och på samma avstånd från dem. En cirkelbåge med radien 9,15 m från varje straffpunkt markeras utanför straffområdet.

Flaggstänger

En flaggstång, som inte får vara kortare än 1,5 m, med en icke vass topp och en flagga placeras i varje hörn.

Flaggstänger får också placeras i varje ände på mittlinjen, men inte närmare än 1 m utanför sidlinjen.

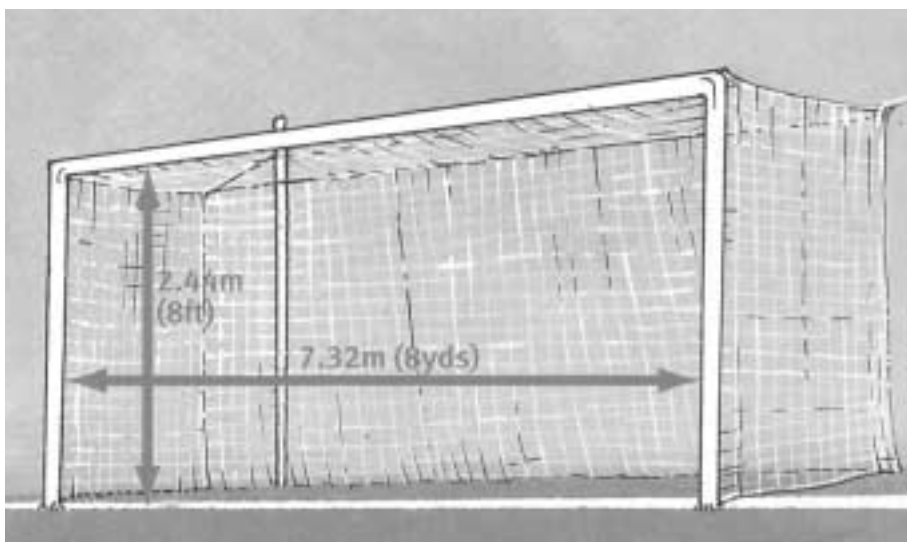
Hörncirkeln

En kvarts-cirkel med en radie av 1 m från varje hörnflaggstång markeras inne på spelplanen.

Målen

Målen måste placeras på varje mållinjes mitt.

De består av två lodräta stolpar på samma avstånd från hörnflaggstängerna och sammanbinds i toppen av en horisontell ribba.



Avståndet mellan stolparna är 7,32 m och avståndet från ribbons underkant till marken är 2,44 m.

Både målstolparna och ribban har samma bredd och djup som inte får överstiga 12 cm. Mållinjerna har samma bredd som målstolparna och ribban. Nät får sättas fast i målen och marken bakom målet, om de är ordentligt upphängda och inte hindrar målvakten.

Målstolparna och ribban måste vara vita.

Säkerhet

Målen måste vara säkert förankrade i marken. Flyttbara mål får endast användas om de uppfyller detta krav.

Officiella beslut

Beslut 1

Om ribban rubbas ur sitt läge eller går sönder stoppas spelet till dess den blivit lagad eller satts tillbaka i rätt läge. Om reparation inte är möjlig avbryts matchen. Det är inte tillåtet att ersätta ribban med ett rep. Om ribban kan repareras ska spelet återupptas med ett nedsläpp från den plats bollen befann sig när spelet stoppades. *(se sid 4)

Beslut 2

Målstolpar och ribbor måste vara av trä, metall eller annat godkänt material. Deras form kan vara kvadratisk, rektangulär, rund eller elliptisk och de får inte vara farliga för spelarna.

Beslut 3

Ingen form av kommersiell annonsering, varken verklig eller konstgjord, är tillåten på spelplanen eller spelplanens utrustning (inklusive målnäten och den yta de täcker) från den tid lagen kommer in på spelplanen fram till dess de har lämnat spelplanen i halvtid och från den tid de återkommer till spelplanen till dess de lämnat spelplanen vid matchens slut. I synnerhet får inget annonsmaterial av något slag sättas upp på målen, näten, flaggstänger eller dess flaggor. Ingen främmande utrustning (kameror, mikrofoner, etc) får heller fästas i dessa.

Beslut 4

Ingen annonsering får finnas inom det tekniska området eller inom en meter från sidlinjen utanför spelplanen på marken. Vidare är ingen annonsering tillåten i området mellan mållinjen och målnäten.

Beslut 5

Avbildande, oavsett verklig eller virtuell, av logotyper eller emblem från FIFA, konfederationer, nationella förbund, serieföreningar, klubbar eller andra organisationer, är förbjuden på spelplanen och spelplanens utrustning (inklusive målnäten och den yta de täcker) under speltiden som den beskrivs i beslut 3.

Beslut 6

Ett märke får göras utanför spelplanen 9,15 m från hörncirkeln och i rät vinkel mot mållinjen för att säkerställa att detta avstånd iakttas när en hörnspark ska läggas.

Kommentarer

- 1 Domaren ska inspektera spelplanen i god tid före matchen och se till att allt är i sin ordning. Om större delen av planen eller väsentliga delar av den står under vatten så att fotboll inte kan spelas under normala former, finns det skäl att ställa in eller avbryta en match. En match ska dock inte förhindras i onödan.
- 2 Om planen inte är tillfredsställande markerad eller på annat sätt inte är i ordning, ska domaren uppmana arrangören att åtgärda bristerna före matchstart. Domaren ska rapportera detta.
- 3 Om domaren anser att spelplanen inte kan godkännas för en tävlingsmatch, ska han inte heller ställa sig till förfogande för att döma om man istället anordnar en vänskapsmatch.
- 4 Om inte tävlingsbestämmelserna säger annat, ska ett lag som avser att lämna in protest mot spelplanen, materiel eller anordningar vid tävlingsplatsen, anmäla detta skriftligt till domaren före matchen. Denna skriftliga anmälan ska domaren insända tillsammans med sin matchrapport.
- 5 I förbundsserierna är markeringen 10,15 m från hörnflaggstängen obligatorisk.
- 6 De fundament som används för att fästa målstolpar, hörn- och mittflaggstänger får inte ovan marken vara bredare än dessa.
- 7 Bänkar för lagledning och ersättare ska vara placerade vid samma sidlinje, i närheten av mittlinjen och minst 3 m utanför sidlinjen.
- 8 Bår ska finnas på idrottsplatsen.

REGEL 2 – BOLLEN

Egenskaper och mått

Bollen:

- är sfärisk
- är gjord av läder eller annat lämpligt material
- har en omkrets av högst 70 cm och lägst 68 cm.
- har en vikt av högst 450 g och lägst 410 g vid matchens början
- har ett lufttryck motsvarande 0,6 – 1,1 atmosfärer (600 – 1100 g/cm²) vid havsytan

Utbyte av en trasig boll

Om bollen går sönder eller blir felaktig under matchens gång:

- stoppas matchen
- fortsätter matchen med ett nedsläpp med en ny boll från den plats där den första bollen blev felaktig *(se sid 4)

Om bollen går sönder eller blir felaktig när den inte är i spel vid en avspark, inspark, hörnspark, frispark straffspark eller inkast:

- fortsätter matchen på samma sätt (som om bollen ej gått sönder)

Bollen får inte bytas under matchen utan domarens tillstånd.



Officiella beslut

Beslut 1

I tävlingsmatcher är endast fotbollar som uppfyller de tekniska minimikraven i Regel 2 tillåtna.

I FIFA:s tävlingsmatcher och i tävlingsmatcher sanktionerade av konfederationerna är bollar som är märkta med ett av följande tre märken tillåtna:

det officiella ”FIFA APPROVED”-märket,

eller

det officiella ”FIFA INSPECTED”-märket,

eller

angivelsen ”INTERNATIONAL MATCHBALL STANDARD”

En sådan angivelse på en fotboll anger att den blivit officiellt testad och funnits vara i överensstämmelse med särskilda tekniska krav, olika för varje kategori och som tillägg till minimikraven i Regel 2. Förteckningen över tilläggskraven, speciella för varje kategori, måste vara godkänd av IFAB. De institut som utför proven ska godkännas av FIFA.

I tävlingar anordnade av nationella förbund kan krävas att bollar med någon av dessa tre angivelser används.

I alla andra matcher måste den boll som används svara mot kraven i Regel 2.



Beslut 2

I FIFA:s tävlingsmatcher och tävlingsmatcher anordnade med tillåtelse av konfederationer eller nationella förbund, är inte någon form av kommersiell annonsering på bollen tillåten, med undantag för emblem för tävlingen, tävlingsarrangören och tillverkarens godkända varumärke. Tävlingsbestämmelserna kan begränsa storleken och antalet sådana markeringar.

Kommentarer

- 1 Matcharrangören är skyldig att ha det antal bollar tävlingsbestämmelserna föreskriver. Om bollar saknas ska domaren uppmana matcharrangören att skaffa rätt antal. Domaren har dock inte rätt att ställa in en match om rätt antal bollar saknas. Bollarna ska godkännas av domaren.
- 2 Domaren ska kontrollera bollarnas lufttryck. Tryckmätare ska tillhandahållas av matcharrangören.
- 3 Tillåten omkrets för en boll av storlek 4 är mellan 62 och 66 cm. Vid spelets början ska bollens vikt vara mellan 390 och 430 gram.

REGEL 3 – ANTAL SPELARE

Spelare

En match spelas mellan två lag, som vart och ett inte får innehålla mer än elva spelare, av vilka en är målvakten. En match kan inte börja om något av lagen är färre än sju spelare. [I Sverige nio spelare.]

Officiella tävlingar

Högst tre ersättare får användas vid match i en officiell tävling anordnad med tillstånd av FIFA, konfederationerna eller de nationella förbunden.

Tävlingsbestämmelserna måste innehålla hur många ersättare som får utses, från tre upp till högst sju.

Övriga matcher

I övriga matcher får ersättare användas om:

- de berörda lagen kommer överens om det högsta tillåtna antalet
- domaren informeras före matchen

Om domaren inte är informerad, eller om ingen överenskommelse nås före matchen, får inte mer än tre ersättare användas.

Alla matcher

I alla matcher måste ersättarnas namn lämnas till domaren före matchens början. Ersättare som inte namngivits på detta sätt får inte delta i matchen.



Spelarbyte

När en spelare byts ut mot en ersättare måste följande villkor uppfyllas:

- domaren är informerad innan något begärt byte sker
- en ersättare får bara inträda på spelplanen sedan den spelare som ska ersättas lämnat den och efter att ha fått tecken från domaren
- en ersättare får bara inträda på spelplanen vid mittlinjen och under ett spelavbrott
- ett byte är fullbordat när ersättaren inträder på spelplanen
- från det ögonblicket blir ersättaren spelare och den spelare han ersatt upphör att vara spelare
- en spelare som har blivit ersatt får inte delta senare i matchen.
- alla ersättare är underställda domarens myndighet och rättsskipning oavsett om de deltar i matchen eller ej.

Byte av målvakt

Vilken som helst av de andra spelarna får byta plats med målvakten, om:

- domaren informeras innan bytet görs
- bytet görs under ett spelavbrott

Regelbrott/bestraffningar

Om en ersättare inträder på spelplanen utan domarens tillstånd:

- spelet stoppas
- ersättaren varnas och visas det gula kortet och måste lämna spelplanen
- spelet startas med ett nedsläpp på den plats bollen var när spelet stoppades *(se sid 4)

Om en spelare byter plats med målvakten utan domarens tillstånd innan bytet görs:

- spelet fortsätter
- de inblandade spelarna varnas och visas det gula kortet nästa gång bollen är ur spel

För övriga brott mot denna regel:

- de berörda spelarna varnas och visas det gula kortet

Återupptagande av spelet

Om spelet stoppas för att utdela varningen:

- matchen fortsätter med en indirekt frispark som läggs av en spelare i motståndarlaget på den plats bollen var när spelet stoppades *(se sid 4)

Utvisade spelare och ersättare

En spelare som utvisats före avsparken får endast ersättas av en av de namngivna ersättarna.

En namngiven ersättare som utvisats, före avsparken eller efter att spelet startat, får ej ersättas.

Officiella beslut

Beslut 1

Inom ramarna för villkoren i Regel 3 bestäms minsta antalet spelare i ett lag av nationella förbund. IFAB:s uppfattning är att en match inte ska fortsätta om det är färre än sju spelare i något lag.

Beslut 2

En ledare får ge taktiska instruktioner till spelarna under matchen och måste återvända till sin position efter att ha givit dessa instruktioner. Alla ledare måste hålla sig inom det tekniska områdets gränser, när ett sådant område finns, och de måste uppträda på ett ansvarsfullt sätt.

Kommentarer

- 1 Spelarförteckning som innehåller spelarnas namn och licensnummer ska alltid finnas. Spelarförteckningen ska upprättas på godkänd blankett och överlämnas till domaren senast en halvtimme före matchen.
- 2 Om något av lagen vid matchens början inte har minst nio spelare, ska domaren inte starta matchen. Spelarförteckningar ska dock lämnas till domaren från båda lagen, med namn på de närvarande spelarna.
- 3 Även om det ena laget under spelets gång blir färre än 9 spelare ska domaren inte bryta matchen. Först när det ena laget består av mindre än 7 spelare, ska domaren bryta matchen. Händelsen ska rapporteras.
- 4 Ersättarnas namn ska anges på spelarförteckningen före matchens början. Har inget namn angivits får inga ersättare användas. Har bara ett namn angivits får bara en ersättare användas, osv. De spelare som är ersättare och

alltså inte ska delta i spelet från matchens början ska markeras på spelarförteckningen.

- 5 Ett lag får komplettera från 9 spelare upp till 11 spelare fram till matchens slut enligt följande:

I förbundsserierna gäller:

- alla spelare, inklusive de som tillkommer under matchen, ska vara namngivna på spelarförteckningen innan matchen börjat

I övriga serier gäller, om inte tävlingsbestämmelserna säger annat, att de spelare som tillkommer under matchen:

- inte måste ha namngivits på spelarförteckningen innan matchen börjat
- ska dock ovillkorligen skrivas in i spelarförteckningen innan lagen lämnat idrottsplatsen

- 6 Domaren ska kontrollera:

- att förteckningen upptar högst det antal spelare som tävlingsbestämmelserna tillåter

- 7 Om felaktigheter upptäcks i spelarförteckningen ska domaren:

- ge lagledaren tillfälle att rätta till felen före matchens början
- inte tillåta att avsparken försenas av denna anledning

- 8 Endast de spelare som är markerade som ersättare får användas som ersättare. Undantag görs om lagledaren av misstag:

- inte markerat vilka spelare som är ersättare
- börjat matchen med en ersättare på planen och en ordinarie spelare på bänken

I dessa fall får han ändå utnyttja de spelare som är namngivna på spelarförteckningen.

- 9 För byte av spelare gäller i alla matcher, även ungdomsfotboll (utom där tävlingsbestämmelserna föreskriver s k ”flygande byte”), att:

- domaren ska ge sitt tillstånd innan byte får ske
- den spelare som ska ersättas, ska ha lämnat planen innan ersättaren får inträda på planen

- 10 På spelarbänken får varje lag ha:

- det antal ersättare som tävlingsbestämmelserna tillåter
- högst 6 representanter för laget (t ex lagledare, tränare, fysioterapeut)

REGEL 4 – SPELARNAS UTRUSTNING

Säkerhet

En spelare får inte använda utrustning eller bära någonting som är farligt för honom eller någon annan spelare (inklusive någon form av smycken).

Grundutrustning

En spelares obligatoriska grundutrustning är:

- tröja eller skjorta
- kortbyxor – om värmebyxor bärs ska de ha samma färg som kortbyxornas dominerande färg
- strumpor
- benskydd
- skor

Benskydd

- ska täckas helt av strumporna
- ska tillverkas av lämpligt material (gummi, plast eller liknande ämnen)
- ska ge ett rimligt skydd

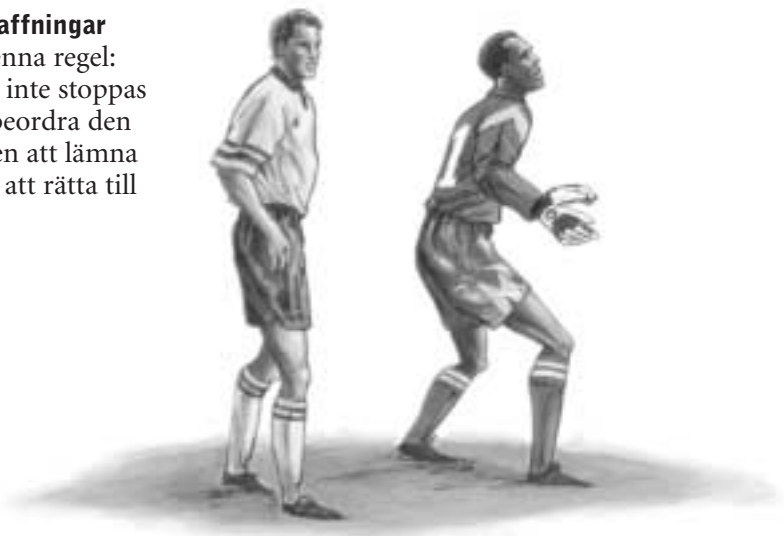
Målvakter

- varje målvakt ska bära färger som skiljer honom från de andra spelarna, domaren och assisterande domarna

Regelbrott/bestraffningar

För brott mot denna regel:

- behöver spelet inte stoppas
- ska domaren beordra den felande spelaren att lämna spelplanen för att rätta till sin utrustning



- ska spelaren lämna spelplanen när bollen därefter går ur spel, om han inte redan rättat till sin utrustning
- får en spelare som varit tvungen att lämna spelplanen inte återinträda utan domarens tillstånd
- ska domaren kontrollera att spelarens utrustning är korrekt innan spelaren får återinträda på spelplanen
- får spelaren endast återinträda på spelplanen när bollen är ur spel

En spelare som varit tvungen att lämna spelplanen för brott mot denna regel och inträder (eller återinträder) på spelplanen utan domarens tillstånd ska varnas och visas det gula kortet.

Återupptagande av spelet

Om spelet stoppas av domaren för att dela ut en varning:

- ska spelet återupptas med en indirekt frispark av en spelare från motståndarlaget, på den plats där bollen var när domaren stoppade spelet. *(se sid 4)

Officiella beslut

Beslut 1

- Spelare får ej visa undertröjor som innehåller slogan/slagord eller reklam. En spelare som tar av sig sin tröja för att visa slogan/slagord eller reklam kommer att straffas av tävlingsarrangören. (*I Sverige bestraffas förseelser mot detta med varning till den felande spelaren. Inga övriga åtgärder vidtages.*)
- Tröjor måste ha ärmar

Kommentarer

- 1 Domaren ska kontrollera spelarnas skor och övrig utrustning omedelbart före avspark, vid spelarnas inträde på spelplanen.
- 2 Upptäcker domaren under matchen att det är fel på en spelares utrustning ska han beordra spelaren att rätta till utrustningen.
- 3 Spelare som vägrar rätta till sin utrustning ska utvisas för lindrig förseelse.

- 4 Domaren ska inte tillåta att spelare utan skor eller benskydd deltar i spelet. Om en spelare råkat tappa sin sko eller benskydd får spelaren spela vidare tills bollen är ur spel.
- 5 En spelare får bara bära skydd eller förband som inte är farligt för honom själv eller andra spelare.
- 6 Det är gästande lags skyldighet att ta reda på utseendet hos hemmalagets dräkt.
- 7 Vid kontroll av lagens dräkter ska domaren göra en helhetsbedömning av färgerna på lagens tröjor, strumpor och byxor.
- 8 Om domaren bedömer att de båda lagen har dräkter som kan förväxlas, ska det gästande laget byta dräkt. Vid match på neutral plan anses den inom förbundet yngre föreningen som gästande lag.
- 9 Målvakten får inte bära en tröja med färger som kan förväxlas med tröjfärgerna hos spelarna i båda lagen (inklusive motståndarlagets målvakt) och domarna.
- 10 Tröjor ska bäras nedstoppade i byxorna.
- 11 Spelarnas tröjor ska vara tydligt numrerade.
- 12 Ett benskydd som används av spelare som är 15 år och äldre, ska vara godkänt av Svenska Fotbollförbundet och försett med dess godkännandemärke.
- 13 En lagkapten ska utses i varje lag. För lagkaptenen gäller att:
 - han ska bära en armbindel placerad på vänster överarm
 - hans armbindel ska vara minst sex cm bred och ha en färg som avviker från tröjans
 - om han lämnar planen ska en ny lagkapten utses bland de spelare som finns kvar på planen
 - han inte har några särskilda rättigheter

REGEL 5 – DOMAREN

Domarens befogenhet

Varje match leds av en domare som har full befogenhet att se till att Spelreglerna följs i anslutning till den match han har utsetts att döma.

Befogenheter och uppgifter

Domaren ska:

- tillämpa Spelreglerna
- leda matchen i samarbete med assisterande domarna och, när sådan finns, fjärdedomaren
- se till att bollarna motsvarar bestämmelserna i Regel 2
- se till att spelarnas utrustning motsvarar bestämmelserna i Regel 4
- fungera som tidtagare och föra anteckningar om matchen
- stoppa, uppskjuta eller avsluta matchen, enligt hans egen bedömning, för brott mot Spelreglerna
- stoppa, uppskjuta eller avsluta matchen vid ingripanden eller störningar av något slag utifrån
- stoppa spelet om, enligt hans bedömning, en spelare är allvarligt skadad och se till att spelaren flyttas från spelplanen. En skadad spelare får endast återinträda på spelplanen efter att spelet satta igång på nytt.
- låta spelet fortsätta till dess bollen är ur spel om, enligt hans bedömning, en spelare endast är lätt skadad
- se till att en spelare som blöder från en skada lämnar spelplanen. Spelaren får endast återinträda efter tecken från domaren, som måste vara övertygad om att blödningen stoppats
- tillåta spelet att fortsätta när det lag som ett regelbrott begåtts emot, vinner på en sådan fördel och bestraffa den ursprungliga förseelsen om den förväntade fördelen inte uppstår vid det tillfället
- bestraffa det grövre regelbrottet om en spelare begår två förseelser samtidigt
- vidta disciplinära åtgärder mot spelare som är skyldiga till varningsberättigade och utvisningsbara förseelser. Han är inte tvungen att göra detta omedelbart, men måste göra det när bollen går ur spel nästa gång
- vidta åtgärder mot lagfunktionärer som inte uppför sig på ett ansvarsfullt sätt och, efter eget omdöme, avvisa dem från spelplanen och dess omedelbara närhet
- agera efter råd från assisterande domarna rörande händelser han inte sett
- se till att ingen obehörig inträder på spelplanen

- återuppta spelet efter att det stoppats
- förse vederbörande myndighet med en matchrapport som innehåller information om disciplinära åtgärder vidtagna mot spelare och/eller lagfunktionärer och andra händelser som inträffat före, under eller efter matchen

Domarens beslut

Domarens beslut i fakta som rör spelet är slutgiltiga.

Domaren kan endast ändra ett beslut om han inser att det är felaktigt eller, om han anser det lämpligt, efter råd från en assisterande domare, om han inte återupptagit spelet.



Officiella beslut

Beslut 1

En domare (eller assisterande domare eller fjärdedomare) är inte ansvarig för:

- någon form av skada som drabbar spelare, funktionär eller åskådare
- någon skada på något slags utrustning
- någon annan förlust som drabbar någon individ, klubb, företag, sammanlutning eller annan organisation, som är eller kan bli föremål för något beslut han fattar inom ramen för Spelreglerna eller som avser de åtgärder som krävs för att anordna, spela och leda en match.

Detta kan innehålla:

- beslut om spelplanen eller dess omgivning eller om väderförhållandena är sådana att matchen kan spelas eller ej
- beslut om att avbryta matchen av någon anledning
- beslut om tillståndet för fasta tillbehör eller utrustning som används under matchen inklusive målstolparna, ribban, flaggstängerna och bollen
- beslut om att stoppa eller inte stoppa en match på grund av åskådarnas ingripande eller något problem vid åskådarplatserna
- beslut om att stoppa eller inte stoppa spelet för att tillåta en skadad spelare att flyttas från spelplanen för behandling
- beslut om att begära eller kräva att en skadad spelare flyttas från spelplanen för behandling
- beslut om att tillåta eller inte tillåta en spelare att bära speciella föremål eller utrustning
- beslut om (så långt det är hans ansvar) att tillåta eller inte tillåta några personer (inklusive lag- eller stadionfunktionärer, säkerhetspersonal, fotografer eller andra mediarepresentanter) att finnas i närheten av spelplanen
- varje annat beslut han fattar i enlighet med Spelreglerna eller i överensstämmelse med sitt uppdrag enligt bestämmelserna för FIFA, konfederation, nationellt förbund eller serieförening under vilken matchen spelas

Beslut 2

I turneringar eller tävlingar där en fjärdedomare utsetts ska han arbeta efter de riktlinjer som IFAB beslutat.

Beslut 3

I fakta som rör spelet ingår om ett mål gjorts eller ej och matchens resultat.

Kommentarer

- 1 Domaren ska vara på idrottsplatsen minst en timme före matchen för att bli inspekterad på spelplanen.
- 2 I matcher där fjärdedomare saknas ska, om den domare som från början dömer matchen skadas så att han inte kan fullgöra den, den högst klassade assisterande domaren utses till ny domare. Om assisterande domarna är lika högt klassade ska den mest meriterade av dem ersätta den skadade domaren.
- 3 Om domaren skadas ska, om inte tävlingsbestämmelserna säger annat, domaren ersättas av den mest meriterade av de övriga domarna (inklusive fjärdedomaren).
- 4 Om en spelare gör sig skyldig till olämpligt uppträdande mot domaren eller assisterande domarna innan dessa anlät till idrottsplatsen kan domaren inte hindra spelaren från att delta i matchen. Förseelsen måste dock anmälas till bestraffningsmyndigheten.
- 5 När domaren anlät till idrottsplatsen kan han hindra en spelare att delta i matchen om denne gör sig skyldig till grov förseelse. Förseelsen måste anmälas till bestraffningsmyndigheten.
- 6 Domarens befogenhet att varna och utvisa spelare gäller från det ögonblick han kommer in på spelplanen för att starta matchen.
- 7 Vid utvisning före matchens början (före första korrekta avsparken) gäller:
 - Om en spelare utvisas får han ersättas av en spelare som finns upptagen på spelarförteckningen som ersättare. Ingen ny ersättare får utses
 - Om en ersättare, upptagen på spelarförteckningen, utvisas före matchens början får han däremot ej ersättas
 - Avsparken får ej försenas av att någon ersättare ska ersätta en spelare som utvisas före matchens början
- 8 Spelarna befinner sig under domarens myndighet under alla pauser mellan halvlekarna, ev förlängning och straffsparkstävling.
- 9 Domaren ska till vederbörande förbund anmäla grova förseelser som inträffar efter avslutad match eller på väg från idrottsplatsen
- 10 Domaren bör inte låta en match vara avbruten i längre tid än 45 minuter.

11 International Board upprepar att om en skadad spelare själv kan gå från planen ska han uppmanas att göra det, särskilt när han är nära sid- eller mållinjen. (I dessa fall är det därför inte nödvändigt att bära honom på bår från planen.)

Om en spelare skadas så att han inte själv kan ta sig från spelplanen för att få behandling gäller att:

- lagledare, tränare, sjukvårdare etc, får inte inträda på spelplanen utan domarens tillstånd
- domaren ska ge ett tydligt tecken till spelarens lagledning
- sakkunniga personer från den skadade spelarens lag får då inträda på spelplanen för att hjälpa spelaren att komma av spelplanen
- de personer som inträder på planen vid ett sådant tillfälle ska endast hjälpa den skadade spelaren
- de får under inga omständigheter utnyttja sin närvaro på planen för att kommentera domslut eller ge taktiska råd
- en skadad spelare ska få vård utanför spelplanen, inte på planen eller dess begränsningslinjer
- International Board fastslår att en spelare som återvänder till spelplanen kan inträda på planen från vilken punkt som helst på sid- eller mållinjerna när bollen är ur spel. Om bollen är i spel får spelaren endast inträda på planen från någon av sidlinjerna. I bägge fallen måste han invänta domarens tecken.

12 Spelare ska inte tillåtas delta med nedblodad dräkt.

13 Domare som inte anmäler fall av olämpligt uppträdande kan avstängas av respektive förbund.

14 International Board betonar att domarens beslut om fakta i matchen är slutgiltiga och inte kan ändras i efterhand. Videospelning kan bara användas som kompletterande bevis i disciplinära frågor och ej som bevis för att ändra något beslut som domaren fattat.

15 Följande riktlinjer gäller för dryck under matchen:

- drycker måste förvaras i plastflaskor och ges vid sidlinjerna
- det är förbjudet att kasta flaskor eller andra behållare in på spelplanen
- målvakten får ha en plastflaska i hörnet av sitt mål
- plastflaskor får placeras runt spelplanen ungefär 1 m från sidlinjerna och mållinjerna, så länge de inte hindrar assisterande domarnas arbete

REGEL 6 – ASSISTERANDE DOMARNA

Uppgifter

Två assisterande domare utses, vilkas uppgifter, enligt domarens instruktioner, är att markera:

- när hela bollen passerat ut från spelplanen
- vilket lag som har rätt till hörnspark, inspark eller inkast
- när en spelare befinner sig i bestraffningsbar offsideposition
- när ett spelarbyte önskas
- när olämpligt uppträdande eller annan händelse inträffat utom synhåll för domaren
- när regelbrott begåtts då assisterande domarna är närmare händelsen än domaren (detta inkluderar i speciella fall regelbrott begångna i straffområdet)
- vid straffspark, om målvakten rört sig framåt innan bollen sparkats och om bollen passerat linjen

Assistans

Assisterande domarna hjälper också domaren att kontrollera spelet i enlighet med Spelreglerna. De kan gå in på spelplanen för att hjälpa till med kontrollen av 9,15 m avstånd.

I händelse av obehörigt ingripande eller olämpligt uppträdande, ska domaren ta ifrån assisterande domaren hans uppdrag och rapportera detta till vederbörande myndighet.



REGEL 7 – SPELTIDEN

Halvlekar

Matchen pågår i två lika halvlekar om 45 minuter, om inte annat överenskommits mellan domaren och de två deltagande lagen. Varje överenskommelse om att ändra halvlekarna (till exempel att förkorta varje halvlek till 40 minuter på grund av otillräckligt ljus) måste göras före matchens början och måste överensstämma med tävlingsbestämmelserna.

Halvtidspaus

Spelarna har rätt till halvtidspaus.

Halvtidspausen får inte överstiga 15 minuter.

Tävlingsbestämmelserna ska ange halvtidspausens längd.

Halvtidspausens längd får bara ändras med domarens tillåtelse.



Tidstillägg

Tidstillägg görs i varje halvlek för all tid som gått förlorad genom:

- spelarbyte(n)
- bedömning av spelarskada
- transport av skadad spelare från spelplanen för behandling
- fördröjande av spelet
- annan orsak

Domaren avgör hur lång tid som gått förlorad.

Straffspark

Tidstillägg ska göras för att en straffspark ska kunna läggas i slutet av varje halvlek eller i slutet av varje förlängningsperiod.

Förlängning

Tävlingsbestämmelserna kan föreskriva att ytterligare två lika perioder spelas. Villkoren i Regel 8 gäller för dessa.

Avbruten match

En avbruten match spelas om, såvida inte tävlingsbestämmelserna föreskriver annat.

Kommentarer

- 1 Matchtiden räknas från den första riktiga och korrekt utförda avsparken.
- 2 Om ett godkänt mål görs omedelbart före en halvleks slut ska avspark göras, även om tiden är slut då avsparken ska läggas.
- 3 Om en domare av misstag låtit en halvlek pågå för länge, kan han inte underkänna något mål som tidigare godkänts eller ändra något domslut som han avgivit under den överskjutande speltiden.
- 4 Om en domare av misstag blåst av en halvlek för tidigt och blir överbevisad om detta, kan han kalla ut lagen igen för att spela den återstående speltiden, enligt följande:
 - Upptäcks misstaget då spelarna är på väg från planen eller då de har lämnat den i halvtid, kan domaren låta lagen ta halvtidspaus innan man spelar den återstående speltiden från första halvlek.
 - Därefter sker sidbyte och andra halvlek startar, dock utan någon ny paus under sidbytet.
 - Om bollen var i spel när domaren blåste av halvleken, ska spelet återupptas med ett nedsläpp där bollen befann sig när spelet stoppades.
 - I övriga fall ska spelet återupptas enligt reglerna. (T ex inkast, frispark osv.)
- 5 Arrangörer som anordnar uppvisningar under halvtidspausen i en tävlingsmatch, ska se till att dessa är avslutade så att andra halvlek kan börja på utsatt tid. Överträdelser mot detta ska domaren rapportera till vederbörande förbund.
- 6 Om en match slutar oavgjord och förlängning är föreskriven i tävlingsbestämmelserna sker följande:
 - före pausen ska domaren singla slant med lagkaptenerna om rätten att välja sida
 - därefter ska matchen fortsätta i två halvlekar
 - domaren ska bevilja lagen 5 minuters paus på spelplanen mellan den ordinarie speltiden och förlängningen
 - mellan halvlekarna i förlängningen ska lagen byta sida utan paus

REGEL 8 – SPELETS START OCH ÅTERUPPTAGANDE

Inledning

Slantsingling görs och det lag som vinner denna bestämmer vilket mål det ska spela mot i matchens första halvlek.

Det andra laget lägger avsparken som startar matchen.

Det lag som vinner slantsinglingen lägger avsparken som startar matchens andra halvlek.

I matchens andra halvlek byter lagen sidor och spelar mot det motsatta målet.

Avspark

Avspark är ett sätt att starta eller återuppta spelet:

- vid matchens början
- efter att mål gjorts
- vid den andra halvlekens början
- vid varje eventuell förlängningsperiods början

Mål får göras direkt från avspark.

Tillvägagångssätt

- alla spelare ska vara på sin egen planhalva
- motspelarna till det lag som lägger avsparken ska vara minst 9,15 m från bollen tills den är i spel
- bollen ska ligga stilla på mittpunkten
- domaren ska ge signal
- bollen är i spel när den blivit sparkad och rör sig framåt
- den som sparkat bollen får inte vidröra bollen en andra gång, förrän den vidrört en annan spelare

När ett lag gjort mål ska det andra laget lägga avsparken.

Regelbrott/bestraffningar

Om den som lägger avsparken vidrör bollen en andra gång innan den vidrört en annan spelare:

- tilldöms motståndarlaget en indirekt frispark från den plats förseelsen begicks *(se sid 4)

För andra brott mot denna regel:

- läggs avsparken om

Nedsläpp

Ett nedsläpp är ett sätt att återuppta spelet efter ett tillfälligt avbrott som blir nödvändigt medan bollen är i spel, av någon anledning som inte nämns i Spelreglerna.

Tillvägagångssätt

Domaren släpper bollen på den plats den var när spelet stoppades. *(se sid 4)

Spelet återupptas när bollen vidrör marken.

Regelbrott/bestraffningar

Nedsläppet görs om:

- om bollen vidrörs av en spelare innan den får kontakt med marken
- om bollen hamnar utanför spelplanen efter att ha fått kontakt med marken, utan att en spelare vidrört den

Specialfall

En frispark som tilldöms det försvarande laget innanför dess eget målområde får läggas var som helst inom målområdet.

En indirekt frispark som tilldöms det anfallande laget i motståndarlagets målområde ska läggas på målområdeslinjen som är parallell med mållinjen, på den plats som är närmast där förseelsen begicks.

Ett nedsläpp som görs för att återuppta spelet efter att det tillfälligt stoppats i målområdet, görs på målområdeslinjen som är parallell med mållinjen på den plats som är närmast där bollen var när spelet stoppades.



Kommentarer

- 1 Vid nedsläpp ska domaren släppa (inte kasta) bollen i marken från höft-höjd.

REGEL 9 – BOLLEN I SPEL OCH UR SPEL

Bollen ur spel

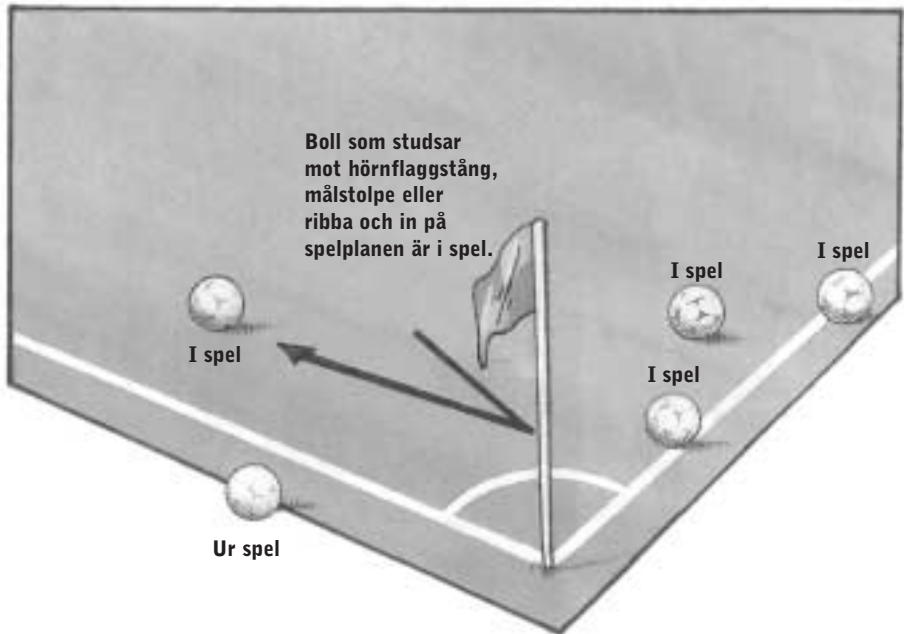
Bollen är ur spel:

- när den helt passerat mållinjen eller sidlinjen oavsett om den gjort det på marken eller i luften
- när domaren stoppat spelet

Bollen i spel

Bollen är i spel vid alla andra tillfällen, även när:

- den studsar från en målstolpe, ribba, hörnflaggstång och blir kvar på spelplanen
- den studsar från domaren eller assisterande domaren när de är på spelplanen



REGEL 10 – HUR MÅL GÖRS

Mål

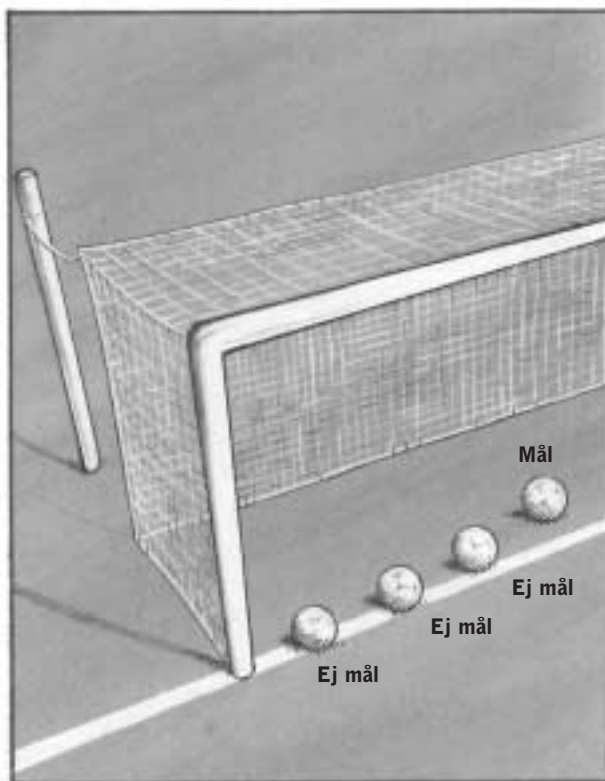
Ett mål är gjort när hela bollen passerat mållinjen, mellan stolparna och under ribban, förutsatt att inget regelbrott begåtts tidigare av det lag som gjort mål.

Vinnande lag

Det lag som gjort de flesta målen under en match vinner. Om båda lagen gjort lika många mål, eller om inga mål gjorts, är matchen oavgjord.

Tävlingsbestämmelser

I matcher som slutar oavgjorda kan tävlingsbestämmelserna föreskriva åtgärder som förlängning eller andra metoder som godkänts av IFAB, för att utse vinnare i en match.



REGEL 11 – OFFSIDE

Offsideposition

Det är inte ett regelbrott i sig självt att vara i offsideposition.

En spelare är i offsideposition om:

- han är närmare motståndarlagets mållinje än både bollen och den näst sista motspelaren

En spelare är i inte i offsideposition om:

- han är på sin egen planhalva
- eller
- han är i linje med den näst sista motspelaren
- eller
- han är i linje med de två sista motspelarna

Bestraffningsbar offside

En spelare i offsideposition ska endast bestraffas om han, i det ögonblick bollen vidrör eller spelas av en medspelare, enligt domarens uppfattning, är inblandad i aktivt spel genom att han:

- ingriper i spelet
- eller
- stör en motspelare
- eller
- vinner en fördel genom att vara i offsideposition

Ej bestraffningsbar offside

Det är inte bestraffningsbar offside om en spelare får bollen direkt från:

- inspark
- eller
- inkast
- eller
- hörnspark

Regelbrott/bestrafningar

Vid bestraffningsbar offside ska domaren döma en indirekt frispark till motståndarlaget. Frisparken ska läggas på den plats förseelsen inträffade. *(se sid 4)

Kommentarer

- 1 En spelare som befinner sig i linje med eller bakom bollen när den spelas är inte offside.
- 2 Om bollen berör en spelare i offsideposition ska spelaren anses ha ingripit i spelet och ska därför bestraffas för offside.
- 3 Om en spelare under spelets gång oavsiktligt hamnar i motspelarnas mål
 - får han stanna kvar där till dess situationen framför målet upplösts
 - ska han inte bestraffas för offside
 - ska han varnas om han på något sätt stör spelet
 - om domaren stoppar spelet för att dela ut varningen återupptas det med ett nedsläpp där bollen befann sig
- 4 Om en spelare:
 - lämnar spelplanen för att undvika offsideposition
 - ställer sig i motståndarlagets mål för att undvika offsidepositionska han varnas och motståndarlaget tilldömas en indirekt frispark från den plats där bollen befann sig när domaren stoppade spelet.
- 5 Om en spelare lämnar spelplanen för att ställa en motspelare offside
 - ska offside ej dömas
 - ska spelet fortsätta om motståndarlaget får fördel av det – i annat fall ska motståndarlaget tilldömas en indirekt frispark från den plats där bollen befann sig när domaren stoppade spelet
 - ska spelaren varnas vid nästa spelavbrott
- 6 Mittlinjen tillhör det försvarande lagets planhalva vid offsidebedömningar.
- 7 Offside ska dömas vid passning mellan två medspelare, även om en motspelare hinner mellan och berör bollen på dess väg mot den offsidestående spelaren. För att offside ska upphävas av en motspelares ingripande måste motspelaren haft kontroll över bollen innan den hamnar hos den offsidestående spelaren.
- 8 I övriga situationer ska domaren och assisterande domarna avvakta händelseförloppet och se om spelaren i offsideposition verkligen är inblandad i aktivt spel, för att han överhuvudtaget ska bestraffas för offside.

REGEL 12 – OTILLÅTET SPEL OCH OLÄMPLIGT UPPTÄDANDE

Otillåtet spel och olämpligt uppträdande bestraffas enligt följande:

Direkt frispark

En direkt frispark tilldöms motståndarlaget om en spelare begår någon av följande sex förseelser på ett sätt som av domaren anses vara oaktsamt, vårdslöst eller utfört med överdriven kraft:

- sparkar eller försöker sparka en motspelare
- faller eller försöker fälla en motspelare
- hoppar mot en motspelare
- angriper en motspelare
- slår eller försöker slå en motspelare
- knuffar en motspelare

En direkt frispark tilldöms också motståndarlaget om en spelare begår någon av följande fyra förseelser:

- tacklar en motspelare för att få bollen och får kontakt med motspelaren innan han rör bollen
- håller fast en motspelare
- spottar på en motspelare
- avsiktligt berör bollen med händerna (med undantag av målvakten innanför hans eget straffområde)

En direkt frispark läggs på den plats förseelsens begicks. *(se sid 4)



Straffspark

Straffspark döms om någon av de tio förseelserna ovan begås av en spelare innanför hans eget straffområde, oavsett bollens position, om den är i spel.

Indirekt frispark

En indirekt frispark tilldöms motståndarlaget om målvakten, innanför sitt eget straffområde, begår någon av fyra följande förseelser:

- har bollen under kontroll med händerna i mer än sex sekunder innan han släpper den
- vidrör bollen igen med händerna efter att han släppt den och bollen inte vidrört någon annan spelare
- vidrör bollen med händerna efter att den blivit avsiktligt sparkad till honom av en medspelare
- vidrör bollen med händerna efter att fått den direkt från ett inkast utfört av en medspelare

En indirekt frispark tilldöms också motståndarlaget om en spelare, enligt domarens uppfattning, begår någon av följande fyra förseelser:

- spelar på ett farligt sätt
- hindrar en motspelares förflyttning
- förhindrar målvakten från att spela ut bollen med händerna
- begår någon annan förseelse, som inte nämnts tidigare i regel 12, för vilken spelet stoppats för att varna eller visa ut en spelare.

Den indirekta frisparken läggs på den plats förseelsen inträffade. *(se sid 4)

Disciplinära bestraffningar

Endast spelare eller ersättare kan visas gult eller rött kort.

Varning

En spelare ska varnas och visas det gula kortet om han begår någon av följande sju förseelser:

1. gör sig skyldig till olämpligt uppträdande
2. genom ord eller gester visar avvikande mening
3. vid upprepade tillfällen bryter mot reglerna
4. fördröjer spelets återupptagande
5. inte intar korrekt avstånd när spelet återupptas med frispark eller hörnsparck
6. inträder eller återinträder på spelplanen utan domarens tillstånd
7. avsiktligt lämnar spelplanen utan domarens tillstånd

Utvisning

En spelare ska utvisas och visas det röda kortet om han begår någon av följande sju förseelser:

1. gör sig skyldig till allvarligt otillåtet spel
2. gör sig skyldig till våldsamt eller obehärskat uppträdande
3. spottar på en motspelare eller någon annan person
4. förhindrar ett mål eller en klar målchans för motståndarlaget genom att avsiktligt beröra bollen med händerna (gäller ej målvakten inom hans eget straffområde).
5. förhindrar en klar målchans för en motspelare som rör sig mot spelarens mål genom en förseelse som bestraffas med frispark eller straffspark
6. en spelare ska utvisas om han använder stötande, förolämpande eller smädligt språk och/eller gester.
7. får en andra varning i samma match

En spelare som blivit utvisad måste lämna spelplanens närhet och det tekniska området.

Officiella beslut**Beslut 1**

En spelare som begår en förseelse som medför varning eller utvisning, på eller utanför spelplanen, antingen den är riktad mot en motspelare, medspelare, domare, assisterande domare eller någon annan person, ska bestraffas efter förseelsens art.

Beslut 2

Målvakten anses ha kontroll över bollen när han vidrör den med någon del av händer eller armar. Kontroll över bollen innefattar att målvakten avsiktligt parerar bollen, men innefattar inte de fall då domaren anser att bollen oavsiktligt studsat från målvakten, t ex efter en räddning.

Beslut 3

Inom de begränsningar som anges i Regel 12, får en spelare passa bollen till sin egen målvakt genom att använda huvud, bröst eller knä osv. Om en spelare, enligt domarens uppfattning, använder avsiktliga knep medan bollen är i spel för att kringgå regeln gör sig spelaren skyldig till olämpligt uppträdande. Han ska varnas och visas det gula kortet och en indirekt frispark ska tilldömas motståndarlaget på den plats förseelsen begicks. *(se sid 4)

En spelare som använder avsiktliga knep för att kringgå regeln då han lägger

en frispark ska varnas för olämpligt uppträdande och visas det gula kortet. Frisparken ska läggas om.

Under sådana omständigheter saknar det betydelse om målvakten sedan vidrör bollen med händerna eller inte. Förseelsen är begången av spelaren genom att han försökt kringgå både regelns bokstav och andemening.

Beslut 4

En tackling bakifrån som äventyrar en motspelares säkerhet ska bestraffas som allvarligt otillåtet spel.

Beslut 5

Varje simulering (filmning) som är avsedd att lura domaren, ska bestraffas som olämpligt uppträdande oavsett var på planen den sker.

Kommentarer

- 1 En spelare som har bollen under kontroll (inom spelhåll, dvs det avstånd inom vilket spelaren täcker bollen av taktiska skäl för att undvika att bollen spelas av en motspelare, dock utan att använda armarna) gör sig inte skyldig till obstruktion.
- 2 En spelare som avsiktligt hindrar en motspelare genom att
 - korsa motspelarens väg omedelbart framför honom
 - springa mellan motspelaren och bollen
 - kommer i vägen så att han utgör ett hinder i syfte att försena motspelarens förflyttning
 straffas med en indirekt frispark till motståndarlaget.
- 3 En spelare som avsiktligt hindrar en motspelares förflyttning genom
 - fysisk kontakt genom att använda armar, ben eller annan kroppsdel
 straffas med en direkt frispark till motståndarlaget, eller med en straffspark om förseelsen begicks inom straffområdet.
- 4 Om två spelare från samma lag uppträder olämpligt mot varandra, t ex råkar i gräl eller slagsmål, ska domaren varna eller utvisa dem och återuppta spelet med en indirekt frispark till motståndarlaget från den plats där förseelsen begicks. *(se sid 4)
- 5 Om en spelare gör sig skyldig till farligt spel och därför riskerar att han

själv eller andra spelare kan komma att skadas, ska en indirekt frispark tilldömas motståndarlaget.

- 6 Målvakten får utsätta sig själv för risken att bli skadad utan att bestraffas.
- 7 International Board gör följande förklaringar angående spel till egen målvakt.
 - Ordet "sparkar" i texten gäller endast de omständigheter då en spelare spelar bollen med foten eller fötterna.
 - En riktningssändring med foten eller fötterna är tillåten i de fall där denna inte är avsiktlig (ofrivillig styrning eller snedspark från en medspelare).
 - I situationer där bollen medvetet sparkas av en medspelare i riktning från målvakten (t ex bredvid målet), men med avsikten att målvakten ska kunna hämta bollen, ska det enligt andemeningen i regeln anses vara en avsiktlig passning till målvakten. Därför ska i sådana situationer en indirekt frispark utdömas om målvakten vidrör bollen med händerna.
- 8 Målvakten anses hålla bollen när han har
 - fångat den med handen eller del av handen eller armen



- kontroll över den med bålen eller benen, även i liggande ställning
Bollen får då inte sparkas av en motspelare.
- 9 Målvakten anses inte hålla bollen när han
- täcker bollen med foten
Bollen får då spelas av annan spelare.
- 10 Målvakten får inte fördröja spelet till det egna lagets fördel. Om bollen är i spel och målvakten
- håller den i mer än 6 sekunder, ska en indirekt frispark tilldömas motståndarlaget där målvakten befann sig
 - inte håller bollen, men uppträder på ett sätt vars enda avsikt är att vinna tid till fördel för det egna laget ska målvakten varnas och en indirekt frispark tilldömas motståndarlaget där målvakten befann sig
- 11 Om bollen ej är i spel och målvakten fördröjer spelet genom att han t ex underlåter att använda närmaste boll vid inspark
- kan domaren först uppmana honom att snabbare spela bollen
 - ska målvakten varnas om han fortsätter att fördröja spelet
- 12 En spelare som fördröjer spelet ska varnas för olämpligt uppträdande. Exempel på fördröjning av spelet är om spelaren:
- simulerar skada
 - lägger en frispark från fel ställe med enda avsikt att få domaren att beordra att frisparken läggs om
 - ser ut att förbereda ett inkast, men plötsligt lämnar över bollen till en medspelare för att denne ska göra inkastet
 - sparkar eller bär bort bollen efter att domaren stoppat spelet av någon anledning
 - står framför bollen när motståndarlaget har frispark, för att ge det egna laget tid att ställa upp spelarmuren
 - uppenbart dröjer med att utföra en frispark eller ett inkast
 - dröjer med att lämna planen då han ska ersättas
- 13 Förutom de förseelser som nämns i Spelreglerna ska varning utdelas om en spelare:
- gör en glidackling som faller motspelaren i stället för att få kontakt med bollen
 - avsiktligt spelar bollen med handen eller armen så att han i kamp med en motspelare vinner fördel, hindrar motspelaren att få bollen eller gör sig skyldig till olämpligt uppträdande

- håller fast en motspelare för att förhindra honom att nå bollen
- från det anfallande laget försöker att göra mål med otillåtet användande av handen eller armen
- försöker påverka domsluten till egen fördel genom sk filmning
- vid hörnspark står framför målvakten och enbart riktar sin uppmärksamhet mot honom och genom detta utnyttjar sin position för att hindra målvakten innan hörnsparken lagts
- utnyttjar en medspelare som handstöd för att komma högre i luften
- hindrar en motspelare med utsträckta armar, med eller utan kroppslig beröring
- när han gjort mål: tar av sig tröjan helt eller delvis, rusar bakom reklamskyltarna eller klättrar på avspärningarna mot publiken
- bär otillåtna smycken på spelplanen

14 När en spelare ska varnas ska domaren:

- stoppa spelet
- kalla till sig spelaren om han bedömer det nödvändigt
- meddela spelaren att han varnats för ojust spel eller olämpligt uppträdande
- anteckna spelarens nummer
- utdela varningen så att övriga spelare och publiken ser vem som varnas
- bekräfta varningen med ett gult kort
- efter utdelande av varning sätta igång spelet med signal

15 En varning gäller även ev förlängning och straffsparkstävling.

16 En utvisning gäller hela speltiden, inklusive ev förlängning och straffsparkstävling, dvs tidsbegränsade (temporära) utvisningar får inte förekomma.

17 När domaren visar ut en spelare ska han:

- meddela spelaren om utvisningens art; lindrig eller grov förseelse
- bekräfta en utvisning med rött kort
- om spelaren utvisas på att han får en andra varning, visa gult kort innan det röda kortet visas
- uppmana den utvisade spelaren att lämna planen
- om det behövs, även uppmana spelarens lagkapten att se till att den utvisade lämnar spelplanen

18 En utvisad spelare får inte uppehålla sig på eller vid spelarbänkarna, eller i omedelbar närhet av spelplanen.

- 19 Alla utvisningar (lindriga såväl som grova) innebär automatisk avstängning i nästföljande match i samma tävling. Ytterligare bestraffning utöver denna bestäms av tävlingsbestämmelserna eller bestraffningsmyndigheten.
- 20 Vid utvisning för grov förseelse ska domaren skriva en detaljerad rapport i form av en anmälan till vederbörande förbund om den händelse som gjorde att spelaren blev utvisad, så att bestraffningsmyndigheten inom förbundet kan utmäta eventuella ytterligare straff.
- 21 Vid bedömning av skiljefrågor ska den felande utvisas:
- om den anfallande spelaren i det ögonblicket förlorar sin målchans
 - oavsett om spelaren eller hans medspelare i ett senare moment återfår målchansen (genom att domaren utnyttjat fördelsregeln och låtit spelet fortsätta)
- Om spelet stoppas för att visa ut spelaren ska det återupptas med en direkt frispark eller, inom straffområdet, en straffspark.
- 22 Regeln om utvisning av spelare som avsiktligt stoppar bollen med handen när den är på väg att gå in i mål, eller med handen avsiktligt förhindrar en klar målchans, gäller även målvakten utanför straffområdet.
- 23 En spelare ska utvisas för lindrig förseelse om han:
- trots domarens uppmaning vägrar rätta till sin utrustning, t ex :
 - använda föreskrivna benskyldd
 - rätta till felaktiga dobbar på skorna
 - ta av armbandsur
 - ta av lång halskedja med amulett
 - ta av ring med stor infattning
 - ta av smycken och örhängen
 - byta nedblodad dräkt
 - är varnad tidigare i matchen och begår en ny varningsberättigad förseelse
 - förhindrar en målchans enligt Regel 12
- 24 En spelare ska utvisas för grov förseelse om han, oavsett om han varnats tidigare i matchen:
- gör sig skyldig till allvarligt ojust spel genom att använda våld mot en motspelare i kamp om bollen
 - gör sig skyldig till våldsamt eller obehärskat uppträdande genom att angripa en motspelare när de inte kämpar om bollen
 - utför en tackling bakifrån, som äventyrar en motspelares säkerhet
 - förolämpar eller smädar
 - avsiktligt slår (med hand, armbåge eller boll)

- sparkar (med fot eller knä)
- spottar mot någon
- kastar något mot någon
- på annat sätt angriper domaren eller assisterande domarna fysiskt, t ex genom att knuffa, springa på eller hålla fast

25 Om vid s k avvaktande varning den spelare som ska varnas kommer i kontakt med bollen

- ska spelet fortsätta
- ska varningen utdelas vid nästa spelavbrott

26 Om vid s k avvaktande utvisning den spelare som ska utvisas kommer i kontakt med bollen

- ska domaren stoppa spelet
- ska domaren verkställa utvisningen vid detta spelavbrott

Spelet återupptas genom nedsläpp där kontakten skedde.

27 Om ett lag gör mål och en av lagets spelare, som tilldelats en avvaktande utvisning, kommit i kontakt med bollen före målet, utan att domaren hunnit stoppa spelet ska domaren

- underkänna målet
- utvisa spelaren
- återuppta spelet med ett nedsläpp där kontakten skedde

28 Om en spelare tillfälligt kommer utanför spelplanens begränsningslinjer, ska han inte anses ha lämnat planen utan domarens tillstånd.

REGEL 13 – FRISPARK

Allmänt om frisparkar

Frisparkar är antingen direkta eller indirekta.

Vid både direkt och indirekt frispark ska bollen ligga stilla när frisparken läggs och den som lägger frisparken får inte vidröra bollen en andra gång förrän den vidrört en annan spelare.

Direkt frispark

- om en direkt frispark sparkas direkt i motståndarlagets mål ska mål dömas
- om en direkt frispark sparkas direkt i det egna lagets mål ska hörnspark till motståndarlaget dömas

Indirekt frispark

Tecken

Domaren ska markera en indirekt frispark genom att höja armen ovanför huvudet. Han ska hålla kvar armen i denna position till dess frisparken lagts och bollen vidrört en annan spelare eller gått ur spel.

Boll som går i mål

Mål kan bara göras om bollen därefter vidrört en annan spelare innan den går i mål.

- om en indirekt frispark sparkas direkt i motståndarlagets mål ska inspark dömas
- om en indirekt frispark sparkas direkt i det egna lagets mål ska hörnspark till motståndarlaget dömas

Frisparksplatser

Frispark i straffområdet

Direkt eller indirekt frispark till det försvarande laget:

- alla motspelare ska vara minst 9,15 m från bollen
- alla motspelare ska stanna utanför straffområdet tills bollen är i spel
- bollen är i spel när den sparkats direkt ut ur straffområdet
- en frispark tilldömd i målområdet får läggas var som helst inom målområdet

Indirekt frispark till det anfallande laget:

- alla motspelare ska vara minst 9,15 m från bollen tills bollen är i spel, om de inte står på sin egen mållinje mellan målstolparna
- bollen är i spel när den blivit sparkad och rör sig
- en indirekt frispark tilldömd i målområdet ska läggas på den del av målom-

rådeslinjen som är parallell med mållinjen, på den plats som är närmast där förseelsen begicks

Frispark utanför straffområdet

- alla motspelare ska vara minst 9,15 m från bollen tills den är i spel
- bollen är i spel när den blivit sparkad och rör sig
- frisparken läggs på den plats där förseelsen begicks

Regelbrott/bestraffningar

Om en motspelare, när en frispark läggs, är närmare bollen än det föreskrivna avståndet:

- ska frisparken göras om

Om bollen, när en frispark läggs av det försvarande laget i deras eget straffområde, inte sparkas direkt i spel:

- ska frisparken göras om

Frispark utförd av annan spelare än målvakten

Om den som lägger frisparken, efter att bollen är i spel, vidrör bollen en andra gång (utom med händerna) innan den vidrört en annan spelare:

- ska en indirekt frispark tilldömas motståndarlaget på den plats där förseelsen begicks *(se sid 4)

Om den som lägger frisparken, efter att bollen är i spel, avsiktligt berör bollen med händerna innan den har vidrört en annan spelare:

- ska en direkt frispark tilldömas motståndarlaget på den plats där förseelsen begicks *(se sid 4)
- ska en straffspark dömas om förseelsen inträffade i frisparksläggarens straffområde

Frispark utförd av målvakten

Om målvakten, efter att bollen är i spel, vidrör bollen en andra gång (utom med händerna), innan den har vidrört en annan spelare:

- ska en indirekt frispark tilldömas motståndarlaget på den plats där förseelsen begicks *(se sid 4)

Om målvakten, efter att bollen är i spel, avsiktligt berör bollen med händerna innan den har vidrört en annan spelare:

- om förseelsen begicks utanför målvaktens straffområde, ska en direkt frispark tilldömas motståndarlaget på den plats där förseelsen begicks *(se sid 4)
- om förseelsen begicks i målvaktens straffområde, ska en indirekt frispark tilldömas motståndarlaget på den plats där förseelsen begicks *(se sid 4)

Kommentarer

- 1 Om en spelare försöker sabotera en frispark ska han varnas för olämpligt uppträdande. Upprepar spelaren förseelsen ska han utvisas. Exempel på sabotage:
 - kasta eller sparka bort bollen från frisparksplatsen
 - bära eller hålla bollen
 - röra bollen
 - störa eller irritera frisparksläggaren
 - inte omedelbart inta 9,15 m avstånd från bollen
 - söka sig mot bollen och därmed komma närmare än 9,15 m
 - stå närmare bollen än 9,15 m och försöka spela eller stoppa bollen då frisparken läggs
- 2 Trots att regeln säger att alla spelare i motståndarlaget ska inta ett avstånd på minst 9,15 m från bollen, har domaren ensam rätt att bortse från detta krav för att möjliggöra att frisparken läggs snabbt.
- 3 Om frisparken hinner läggas, trots att någon spelare ska varnas för olämpligt uppträdande på grund av sabotage mot denna frispark, ska frisparken göras om, såvida inte detta klart missgynnar det lag som fått frisparken.
- 4 När domaren tagit ut avstånd till spelarmuren, ska ny signal ges för att lägga frisparken.
- 5 Vid frispark där spelare ska varnas eller utvisas, ska varningen eller utvisningen verkställas innan frisparken får slås.
- 6 Om domaren, vid en förseelse som ska bestraffas med en indirekt frispark, glömmer att ge tecken för detta och bollen från frisparken spelas direkt i motståndarnas mål, ska inspark dömas.
- 7 Om en spelare vid frispark (direkt eller indirekt) inom eget straffområde spelar bollen direkt i eget mål, utan att bollen varit i spel (utanför straffområdet), ska frisparken göras om.

REGEL 14 – STRAFFSPARK

En straffspark döms mot ett lag som i sitt eget straffområde begår någon av de tio förseelser, för vilka en direkt frispark döms, då bollen är i spel.

Mål får göras direkt på straffspark.

Tidstillägg ska göras för att en straffspark ska kunna läggas i slutet av varje halvlek eller i slutet av varje förlängningsperiod.

Bollens och spelarnas placeringar

Bollen:

- ska placeras på straffpunkten

Spelaren som lägger straffsparken:

- ska vara tydligt identifierad

Den försvarande målvakten:

- ska bli kvar på sin mållinje, vänd mot straffsparksläggaren, mellan målstolparna till dess bollen sparkats

Övriga spelare utom den som lägger straffsparken ska befinna sig

- på spelplanen
- utanför straffområdet
- bakom straffpunkten
- minst 9,15 m från straffpunkten

Domaren

- ska inte ge signal till att straffsparken får läggas förrän spelarna placerat sig enligt regeln
- avgör när straffsparken är fullbordad

Tillvägagångssätt

- spelaren som lägger straffsparken sparkar bollen framåt
- han får inte spela bollen en andra gång innan den har vidrört en annan spelare
- bollen är i spel när den blivit sparkad och rör sig framåt

När en straffspark läggs under normal speltid, eller om speltiden förlängts vid halvtid eller full tid för att en straffspark ska kunna läggas eller läggas om, ska mål dömas om, innan den passerat mellan stolparna och under ribban:

- bollen vidrör den ena eller båda målstolparna och/eller ribban och/eller målvakten

Regelbrott/bestraffningar

Om domaren ger signal till att en straffspark får läggas och, innan bollen är i spel, en av följande situationer uppkommer:

Spelaren som lägger straffsparken bryter mot Spelreglerna:

- domaren tillåter att straffsparken fortsätter
- om bollen går i mål ska straffsparken läggas om
- om bollen inte går i mål ska straffsparken inte läggas om

Målvakten bryter mot Spelreglerna:

- domaren tillåter att straffsparken fortsätter
- om bollen går i mål ska mål dömas
- om bollen inte går i mål ska straffsparken läggas om

En medspelare till den som lägger straffsparken inträder i straffområdet eller rör sig framför eller närmare än 9,15 m från straffpunkten:

- domaren tillåter att straffsparken fortsätter
- om bollen går i mål ska straffsparken läggas om
- om bollen inte går i mål ska straffsparken inte läggas om
- om bollen studsar från målvakten, ribban eller målstolpen och vidrör denna spelare, ska domaren stoppa spelet och återuppta spelet med en indirekt frispark till det försvarande laget.

En medspelare till målvakten inträder i straffområdet eller rör sig framför eller närmare än 9,15 m från straffpunkten:

- domaren tillåter att straffsparken fortsätter
- om bollen går i mål ska mål dömas
- om bollen inte går i mål ska straffsparken läggas om

En spelare från varje lag bryter mot Spelreglerna:

- straffsparken ska läggas om

Om, efter att straffsparken har lagts:

Den som lägger straffsparken vidrör bollen en andra gång (utom med händerna) innan den vidrört en annan spelare:

- ska en indirekt frispark tilldömas motståndarlaget på den plats där förseelsen begicks *(se sid 4)

Den som lägger straffsparken avsiktligt berör bollen med händerna innan den har vidrört en annan spelare:

- ska en direkt frispark tilldömas motståndarlaget på den plats där förseelsen begicks *(se sid 4)

Bollen vidrörs av någon eller något utomstående:

- ska straffsparken göras om

Bollen studsar in på spelplanen från målvakten, ribban eller målstolparna och vidrörs därefter av någon eller något utomstående:

- ska domaren stoppa spelet
- spelet återupptas med ett nedsläpp på den plats där bollen vidrörde den/det utomstående. *(se sid 4)

Kommentarer

- 1 Läger någon annan spelare än den som är identifierad som straffsparksläggare straffsparken ska
 - straffsparken göras om
- 2 Om bollen spelas bakåt vid straffspark ska
 - straffsparken göras om

REGEL 15 – INKAST

Ett inkast är ett sätt att återuppta spelet.

Mål kan inte göras direkt på inkast.

Inkast döms:

- när hela bollen passerar över sidlinjen på marken eller i luften
- från den plats där bollen passerade sidlinjen
- till motspelarna till den spelare som sist vidrörde bollen

Tillvägagångssätt

I det ögonblick kastaren kastar bollen ska han:

- vara vänd mot planen
- ha en del av båda fötterna på sidlinjen eller på marken utanför sidlinjen
- använda båda händerna
- kasta bollen bakom och över huvudet

Kastaren får inte vidröra bollen på nytt förrän den har vidrört en annan spelare.

Bollen är i spel så fort den kommer in på spelplanen.

Regelbrott/bestraffningar

Inkast utfört av annan spelare än målvakten

Om den som kastar inkastet, efter att bollen är i spel, vidrör bollen en andra gång (utom med händerna) innan den vidrört en annan spelare:

- ska en indirekt frispark tilldömas motståndarlaget på den plats där förseelsen begicks *(se sid 4)

Om den som kastar inkastet, efter att bollen är i spel, avsiktligt berör bollen med händerna innan den har vidrört en annan spelare:

- ska en direkt frispark tilldömas motståndarlaget på den plats där förseelsen begicks *(se sid 4)
- ska en straffspark dömas om förseelsen begicks i kastarens straffområde

Inkast utfört av målvakten

Om målvakten, efter att bollen är i spel, vidrör bollen en andra gång (utom med händerna), innan den har vidrört en annan spelare:

- ska en indirekt frispark tilldömas motståndarlaget på den plats där förseelsen begicks *(se sid 4)

Om målvakten, efter att bollen är i spel, avsiktligt berör bollen med händerna innan den har vidrört en annan spelare:

- om förseelsen begicks utanför målvaktens straffområde, ska en direkt frispark tilldömas motståndarlaget på den plats där förseelsen begicks *(se sid 4)
- om förseelsen begicks i målvaktens straffområde, ska en indirekt frispark tilldömas motståndarlaget på den plats där förseelsen begicks *(se sid 4)

Om en motspelare otillåtet stör eller hindrar den som kastar:

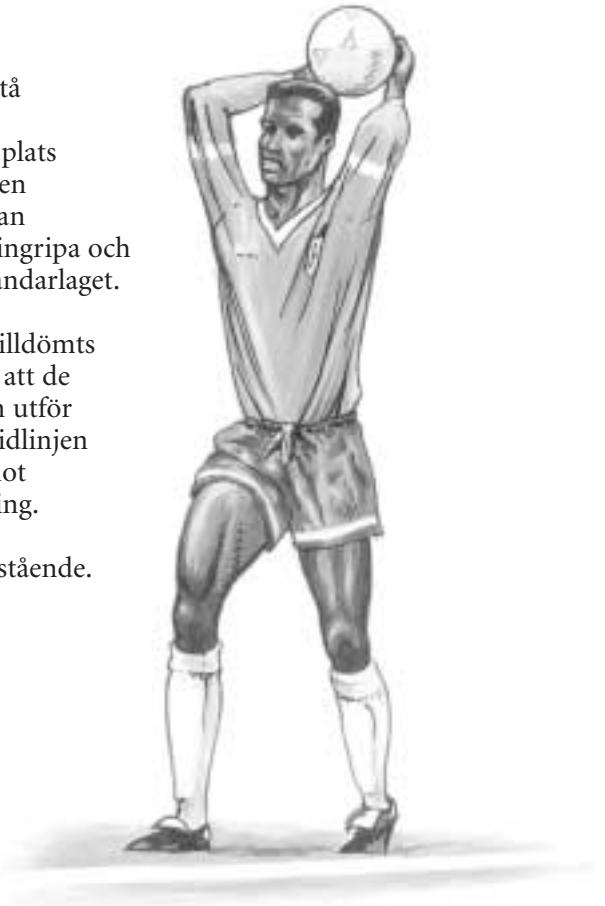
- ska han varnas för olämpligt uppträdande och visas det gula kortet

Vid andra brott mot denna regel:

- ska en motspelare utföra inkastet

Kommentarer

- 1 Den som utför ett inkast får stå
 - högst 1 m utanför sidlinjen
 - högst 1 m i sidled från den plats där bollen gick ut över sidlinjen
 Görs inkastet från någon annan plats än denna, ska domaren ingripa och överlämna inkastet till motståndarlaget.
- 2 Motspelarna till det lag som tilldömts inkastet får inte placera sig så att de riskerar att skadas av den som utför inkastet, dvs minst 2 m från sidlinjen vid inkastplatsen. Förseelse mot detta ska bestraffas med varning.
- 3 Ett inkast får inte utföras knästående.



REGEL 16 – INSPARK

En inspark är ett sätt att återuppta spelet.

Mål kan göras på inspark, men bara på motståndarlaget.

Inspark döms när:

- hela bollen, efter att sist ha vidrört en spelare i det anfallande laget, passerar över mållinjen på marken eller i luften och mål inte gjorts enligt Regel 10.

Tillvägagångssätt

- bollen sparkas från någon plats i målområdet av en spelare från det försvarande laget
- motspelarna måste stanna utanför straffområdet tills bollen är i spel
- den som lägger insparken får inte spela bollen en andra gång förrän den har vidrört en annan spelare
- bollen är i spel när den sparkats direkt ut ur straffområdet

Regelbrott/bestraffningar

Om bollen inte sparkas direkt i spel ut ur straffområdet

- ska insparken göras om

Inspark utförd av annan spelare än målvakten

Om den som lägger insparken, efter att bollen är i spel, vidrör bollen en andra gång (utom med händerna) innan den vidrört en annan spelare:

- ska en indirekt frispark tilldömas motståndarlaget på den plats där förseelsen begicks *(se sid 4)

Om den som lägger insparken, efter att bollen är i spel, avsiktligt berör bollen med händerna innan den har vidrört en annan spelare:

- ska en direkt frispark tilldömas motståndarlaget på den plats där förseelsen begicks *(se sid 4)
- ska en straffspark dömas om förseelsen begicks i insparksläggarens straffområde

Inspark utförd av målvakten

Om målvakten, efter att bollen är i spel, vidrör bollen en andra gång (utom med händerna), innan den har vidrört en annan spelare:

- ska en indirekt frispark tilldömas motståndarlaget på den plats där förseelsen begicks *(se sid 4)

Om målvakten, efter att bollen är i spel, avsiktligt berör bollen med händerna innan den har vidrört en annan spelare:

- om förseelsen begicks utanför målvaktens straffområde, ska en direkt frispark tilldömas motståndarlaget på den plats där förseelsen begicks *(se sid 4)
- om förseelsen begicks i målvaktens straffområde, ska en indirekt frispark tilldömas motståndarlaget på den plats där förseelsen begicks *(se sid 4)

Vid andra brott mot denna regel:

- ska insparken göras om

Kommentarer

- 1 Om en motspelare till det lag som lägger insparken inträder för tidigt i straffområdet kan domaren låta spelet fortsätta om motspelaren inte inverkat på spelet.

REGEL 17 – HÖRNSPARK

En hörnsпарк är ett sätt att återuppta spelet.

Mål kan göras på hörnsпарк, men bara på motståndarlaget.

Hörnsпарк döms när:

- hela bollen, efter att sist ha vidrört en spelare i det försvarande laget, passerar över mållinjen på marken eller i luften och mål inte gjorts enligt Regel 10.

Tillvägagångssätt

- bollen placeras innanför hörncirkeln vid närmaste hörnflaggstång
- hörnflaggstången får ej flyttas
- motspelarna måste uppehålla sig minst 9,15 m från bollen tills den är i spel
- bollen sparkas av en spelare från det anfallande laget
- bollen är i spel när den blivit sparkad och rör sig
- den som lägger hörnsparken får inte spela bollen en andra gång förrän den har vidrört en annan spelare

Regelbrott/bestraffningar

Hörnsпарк utförd av annan spelare än målvakten

Om den som lägger hörnsparken, efter att bollen är i spel, vidrör bollen en andra gång (utom med händerna) innan den vidrört en annan spelare:

- ska en indirekt frispark tilldömas motståndarlaget på den plats där förseelsen begicks *(se sid 4)

Om den som lägger hörnsparken, efter att bollen är i spel, avsiktligt berör bollen med händerna innan den har vidrört en annan spelare:

- ska en direkt frispark tilldömas motståndarlaget på den plats där förseelsen begicks *(se sid 4)
- ska en straffspark dömas om förseelsen begicks i hörnsparkläggarens straffområde

Hörnsпарк utförd av målvakten

Om målvakten, efter att bollen är i spel, vidrör bollen en andra gång (utom med händerna), innan den har vidrört en annan spelare:

- ska en indirekt frispark tilldömas motståndarlaget på den plats där förseelsen begicks *(se sid 4)

Om målvakten, efter att bollen är i spel, avsiktligt berör bollen med händerna innan den har vidrört en annan spelare:

- om förseelsen begicks utanför målvaktens straffområde, ska en direkt frispark tilldömas motståndarlaget på den plats där förseelsen begicks *(se sid 4)
- om förseelsen begicks i målvaktens straffområde, ska en indirekt frispark tilldömas motståndarlaget på den plats där förseelsen begicks *(se sid 4)

Vid andra brott mot denna regel:

- ska hörnsparcken göras om

Kommentarer

- 1 Domaren ska kontrollera att alla spelare, med undantag för den som ska lägga hörnsparcken, befinner sig på spelplanen.
- 2 Om en motspelare försöker sabotera hörnsparcken ska han varnas och hörnsparcken göras om.



METODER ATT UTSE VINNARE I EN MATCH

Golden Goal, Silver Goal och straffsparkstävling är metoder att utse det vinnande laget när tävlingsbestämmelserna säger att ett vinnande lag ska utses efter att matchen slutat oavgjord. Vilka av dessa metoder som ska användas anges i tävlingsbestämmelserna.

Golden Goal – tillvägagångssätt

- Det lag som under förlängningsperioden som spelas efter ordinarie speltid gör det första målet utses som vinnare.
- Om inga mål görs, avgörs matchen med en straffsparkstävling.

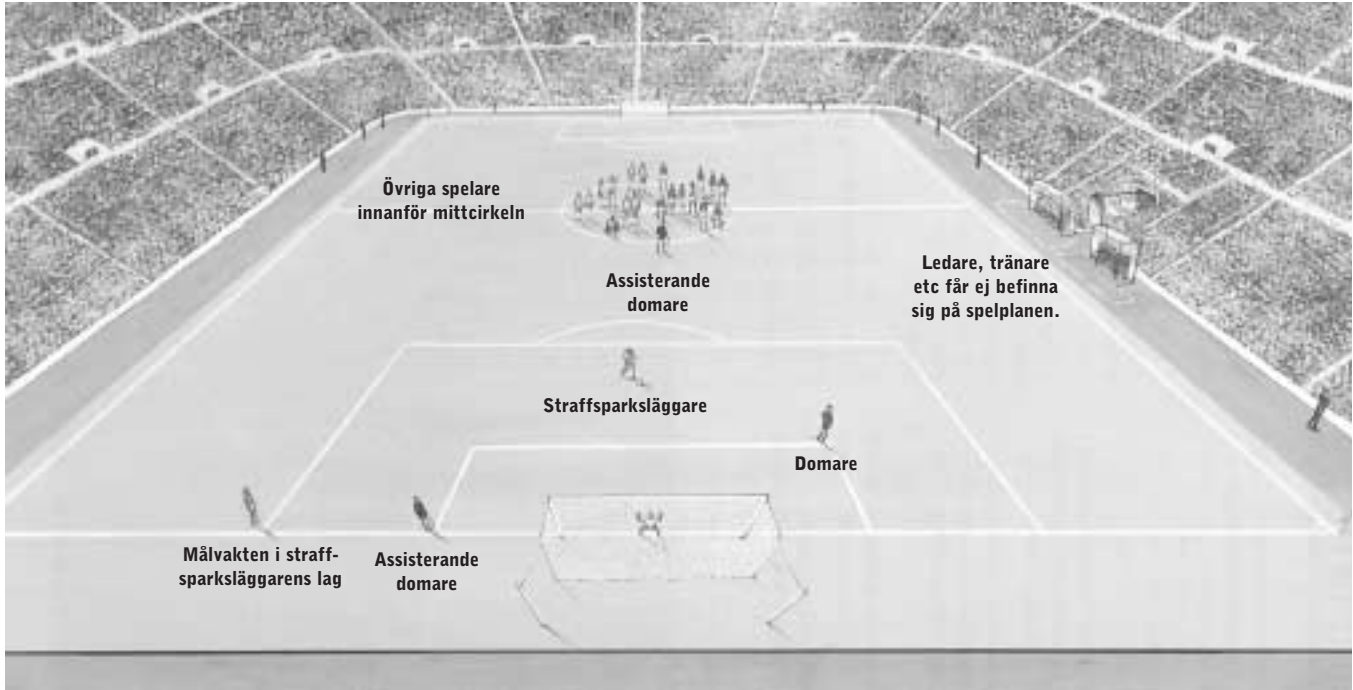
Silver Goal – tillvägagångssätt

- En 15 minuters förlängningsperiod spelas.
- Det lag som gjort fler mål än motståndarlaget under den första förlängningsperioden utses som vinnare.
- Om de två lagen är lika efter den första förlängningsperioden spelas en andra förlängningsperiod om 15 minuter.
- Det lag som gjort fler mål än motståndarlaget under den andra förlängningsperioden utses som vinnare.
- Om de två lagen är lika efter den andra förlängningsperioden avgörs matchen med en straffsparkstävling.
- Regeln om mål på bortaplan gäller ej under förlängningsperioderna.

Straffsparkstävling – tillvägagångssätt

- Domaren utser mot vilket mål straffsparkarna ska läggas
- Domaren singlar slant och det lag, vars kapten vinner slantsinglingen, bestämmer om det ska läggas den första eller den andra straffsparken
- Domaren för anteckningar om de straffsparkar som läggs
- Under de förutsättningar som förklaras nedan, lägger varje lag fem straffsparkar
- Lagen lägger straffsparkarna växelvis

- Om, innan båda lagen lagt fem straffsparkar, ett lag har gjort fler mål än vad det andra kan göra, även om det skulle lägga sina fem straffsparkar, ska inga fler straffsparkar läggas
- Om, efter att båda lagen lagt fem straffsparkar, båda lagen har gjort lika många mål eller inga mål alls, ska straffsparkarna fortsätta i samma ordning tills ett lag gjort ett mål mer än det andra efter samma antal straffsparkar
- En målvakt som skadas under straffsparkstävlingen och inte kan fortsätta som målvakt får ersättas av en namngiven ersättare om hans lag inte använt det maximala antalet ersättare som tävlingsbestämmelserna tillåter
- Med undantag för det föregående fallet, får bara de spelare som är på spelplanen vid matchens slut, eller vid förlängningens slut (om sådan förekommer), delta i straffsparkstävlingen
- Varje straffspark läggs av olika spelare och alla spelare som är berättigade att delta i straffsparkstävlingen måste lägga en straffspark innan någon spelare får lägga en andra straffspark
- En berättigad spelare får byta plats med målvakten när som helst under straffsparkstävlingen
- Endast de berättigade spelarna och matchfunktionärerna får befinna sig på spelplanen under straffsparkstävlingen
- Alla spelare, utom straffsparksläggaren och de två målvakterna, måste uppehålla sig i mittcirkeln
- Den målvakt som är medspelare till straffsparksläggaren måste vara kvar på planen och placera sig utanför det straffområde där straffsparkarna läggs, på mållinjen där den skär straffområdeslinjen.
- Om inget annat anges, gäller spelets regler och de officiella besluten under straffsparkstävlingen
- Om ett lag slutar matchen med fler spelare än motståndarlaget ska det reducera sitt spelarantal så att det har lika många spelare som motståndarlaget. Domaren ska meddelas om vilka spelare som på detta sätt uteslutits. Lagkaptenen har ansvaret för detta.
- Innan straffsparkstävlingen startar ska domaren försäkra sig om att endast ett lika antal spelare från varje lag finns i mittcirkeln för att lägga straffsparkarna.



TEKNISKA OMRÅDET

Det tekniska området, beskrivet i Regel 3 officiella beslut 2, gäller speciellt matcher spelade på arenor som har ett bestämt område med sittplatser för lagfunktionärer och ersättare, enligt bilden.

Det tekniska området kan variera mellan olika arenor, t ex vad beträffar storlek och läge, och följande kommentarer är utfärdade som allmän vägledning.

- Det tekniska området sträcker sig 1 meter på varje sida om det bestämda sittplatsområdet och framåt upp till ett avstånd av 1 meter från sidlinjen.
- Det rekommenderas att området markeras.
- Det antal personer som får uppehålla sig i det tekniska området anges i tävlingsbestämmelserna.
- De personer som finns i det tekniska området ska vara kända innan matchens början i enlighet med tävlingsbestämmelserna.
- Endast en person i taget har rätt att ge tekniska instruktioner och han måste återvända till sin position omedelbart efter att ha givit dessa instruktioner.
- Tränaren och andra lagfunktionärer måste uppehålla sig inom gränserna för det tekniska området utom i undantagsfall, t ex, då sjukgymnast eller läkare med domarens tillstånd inträder på spelplanen för att undersöka en skadad spelare.
- Tränaren och andra lagfunktionärer som befinner sig i det tekniska området måste uppträda på ett ansvarsfullt sätt.

Svensk kommentar:

I Allsvenskan herrar till div 3 herrar, samt Damallsvenskan till div 2 damer, ska det tekniska området markeras.



FJÄRDEDOMAREN

- Fjärdedomaren kan utses enligt tävlingsbestämmelserna och ska tjänstgöra om någon av de tre matchfunktionärerna inte kan fullfölja matchen. Han ska assistera domaren vid alla tillfällen.
- Innan tävlingens början ska tävlingsmyndigheten tydligt ange vilken av fjärdedomaren eller den mest meriterade assisterande domaren som ska ersätta domaren, om denne inte kan fullfölja matchen. Om den mest meriterade assisterande domaren ersätter domaren blir fjärdedomaren ny assisterande domare.
- Fjärdedomaren bistår med de administrativa uppgifterna före, under och efter matchen, enligt domarens önskemål.
- Han assisterar vid spelarbyten under matchen.
- Han ska ha kontroll över reservbollarna när sådana behövs. Om matchbollen måste ersättas under matchen ska han tillhandahålla en ny boll, enligt domarens instruktioner, så att spelavbrottet blir så kort som möjligt.
- Han har befogenhet att kontrollera ersättarnas utrustning innan de inträder på spelplanen. Om ersättarnas utrustning inte är enligt reglerna, ska han informera domaren.
- Han har befogenhet att informera domaren om oansvarigt uppträdande från de som finns i det tekniska området.
- Han måste meddela domaren när fel spelare blir varnad p g a förväxling av identiteten, eller när en spelare inte blir utvisad efter sin andra varning, eller när våldsamt eller obehärskat uppträdande sker utom synhåll för domaren och de assisterande domarna. Domaren bibehåller dock rätten att besluta i alla frågor som rör spelet.
- Efter matchen ska fjärdedomaren sända en rapport till vederbörande myndighet om något fall av olämpligt uppträdande eller annan händelse inträffat utom synhåll för domaren. Fjärdedomaren ska meddela domaren och assisterande domarna om att han kommer att skriva rapport.

Svensk kommentar:

Att sända en rapport innefattar att den felande ska anmälas till vederbörande myndighet.



Indirekt frispark



Fördel



Direkt frispark



Varning



Utvisning



Byte



Offside



Inkast



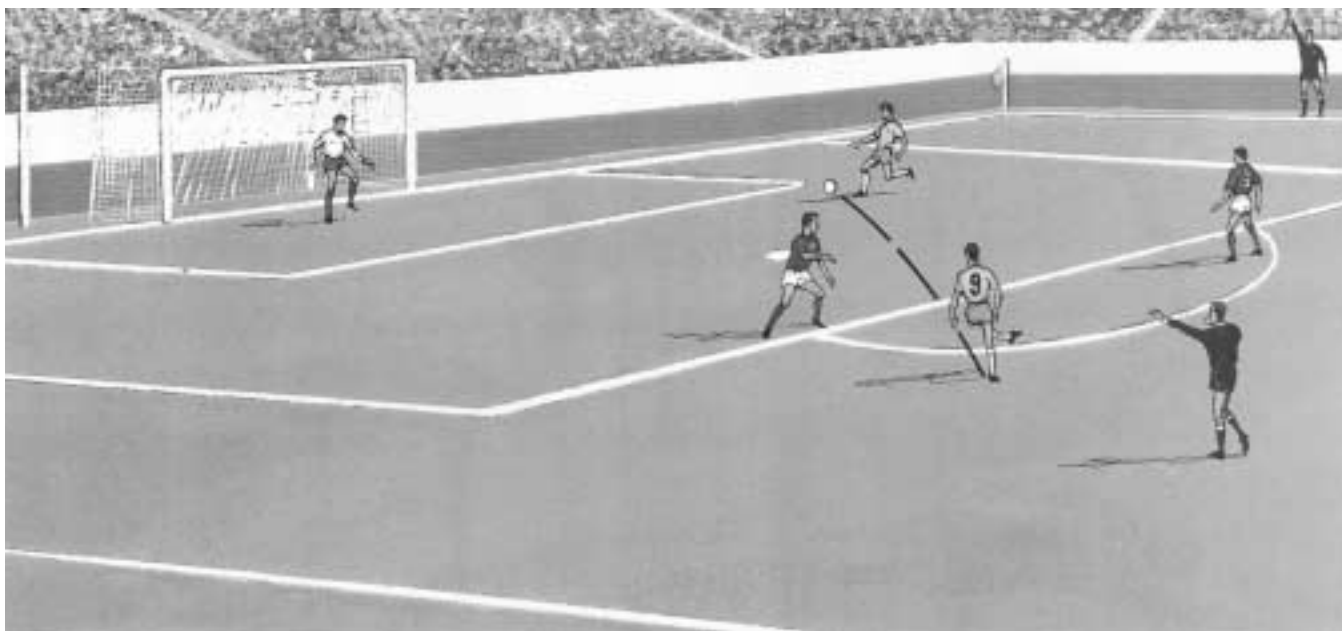
Offside på den närmre delen av planen



Offside i planens mitt

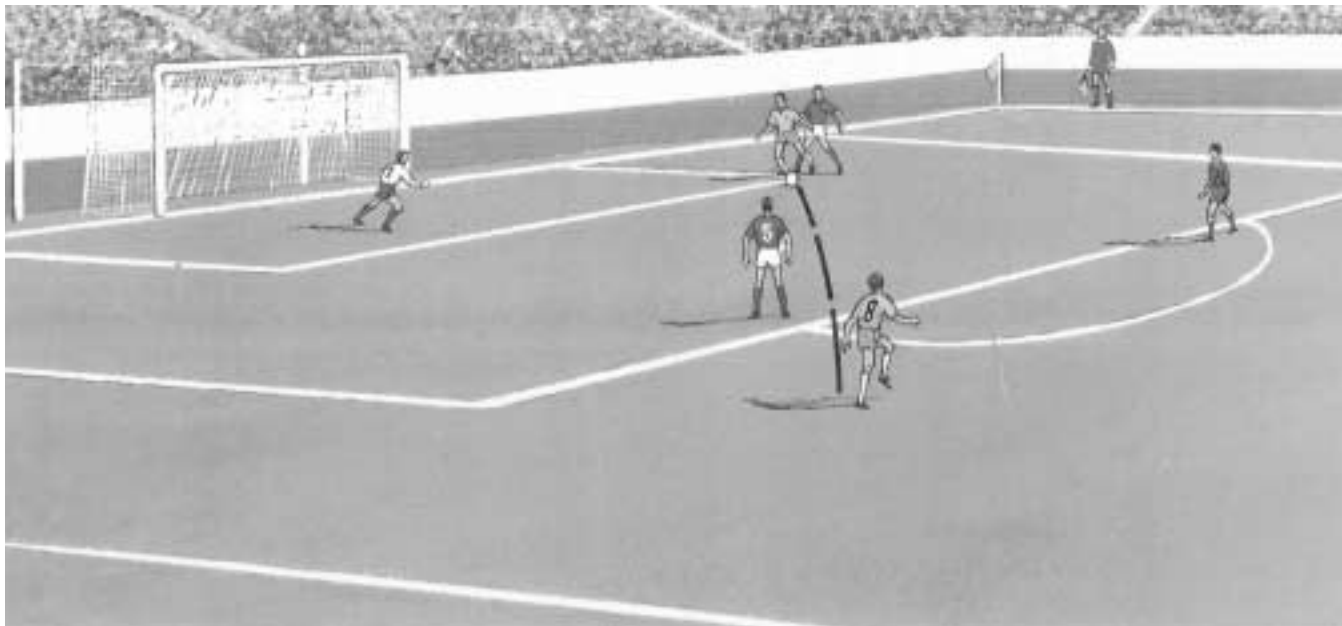


Offside på den bortre delen av planen



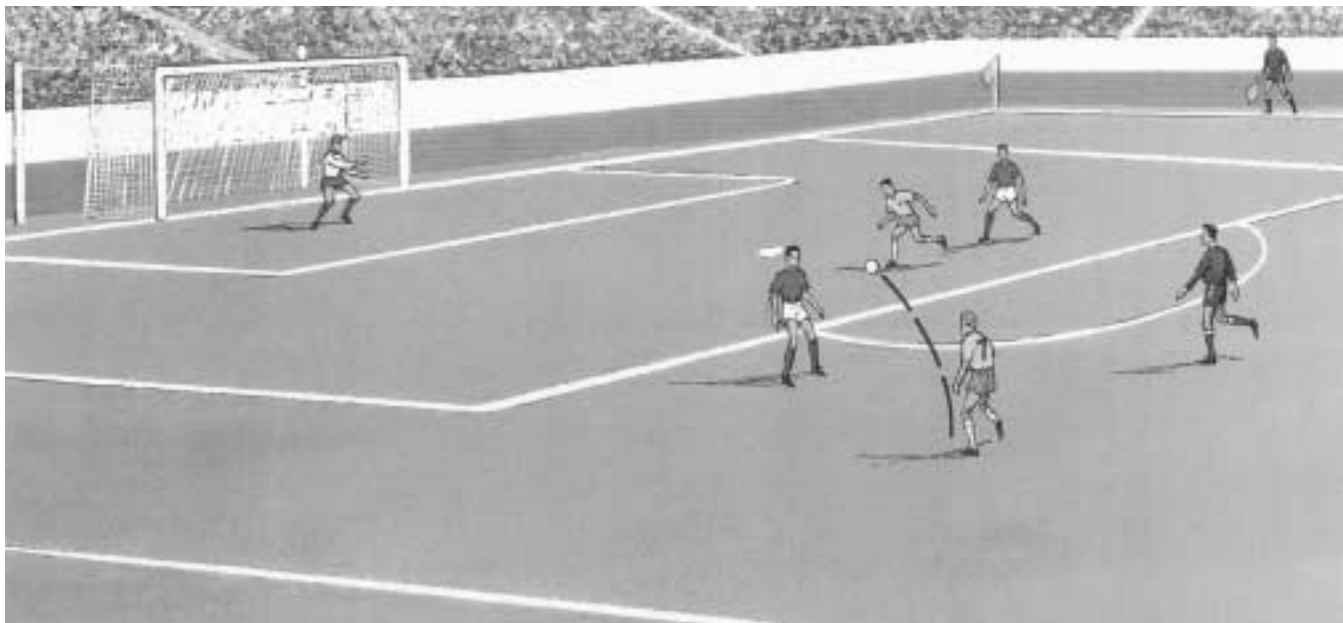
OFFSIDE

Anfallsspelaren som tar emot bollen från sin medspelare, nr 9, är offside eftersom han är närmare motståndarlagets mållinje än bollen och den näst siste försvarsspelaren, då han vinner en fördel genom att vara i denna position.



INTE OFFSIDE

Anfallsspelaren som tar emot bollen från sin medspelare, nr 8, är inte offside eftersom han när bollen spelas är i linje med den näst siste försvarsspelaren.



INTE OFFSIDE

Anfallsspelaren, nr 9, är inte offside eftersom han när bollen spelas till honom av en medspelare, nr 7, är i linje med den näst siste försvarsspelaren.



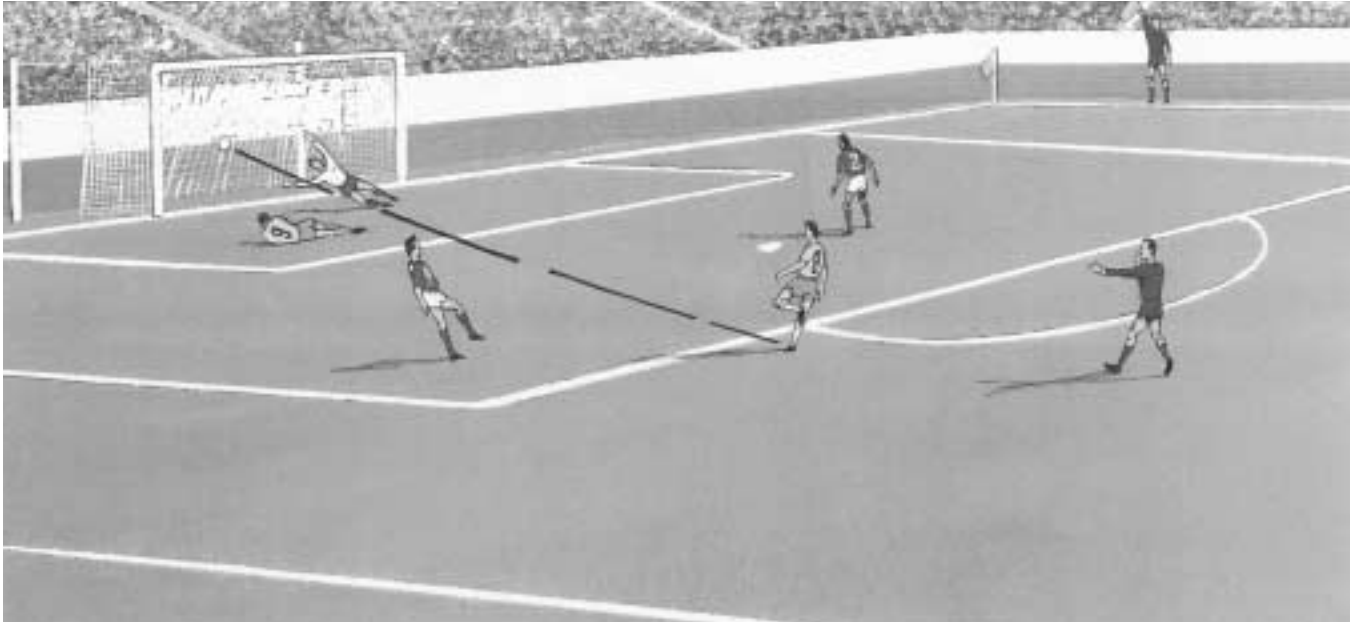
INTE OFFSIDE

**En spelare kan inte bli
offside från ett inkast.**



OFFSIDE

Anfallsspelaren, nr 9, är offside eftersom han är inblandad i aktivt spel och stör målvakten.



OFFSIDE

Anfallsspelaren, nr 9, är offside eftersom han är i offsideposition och stör målvakten.



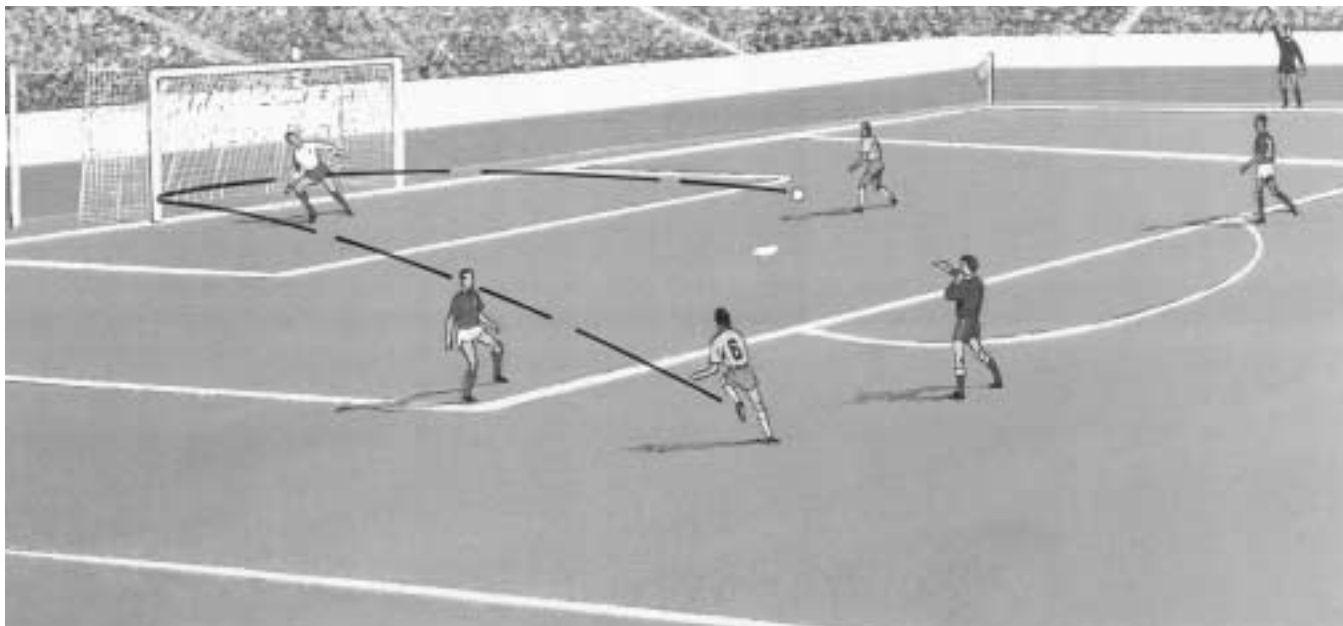
INTE OFFSIDE

Spelaren som ligger i målområdet är inte offside, eftersom han inte är inblandad i aktivt spel och inte stör målvakten.



INTE OFFSIDE

Trots att anfallsspelaren är i offsideposition när bollen spelas av en medspelare, nr 10, ska han inte bestraffas, eftersom han inte är inblandad i aktivt spel och inte vinner fördel genom att vara i denna position.



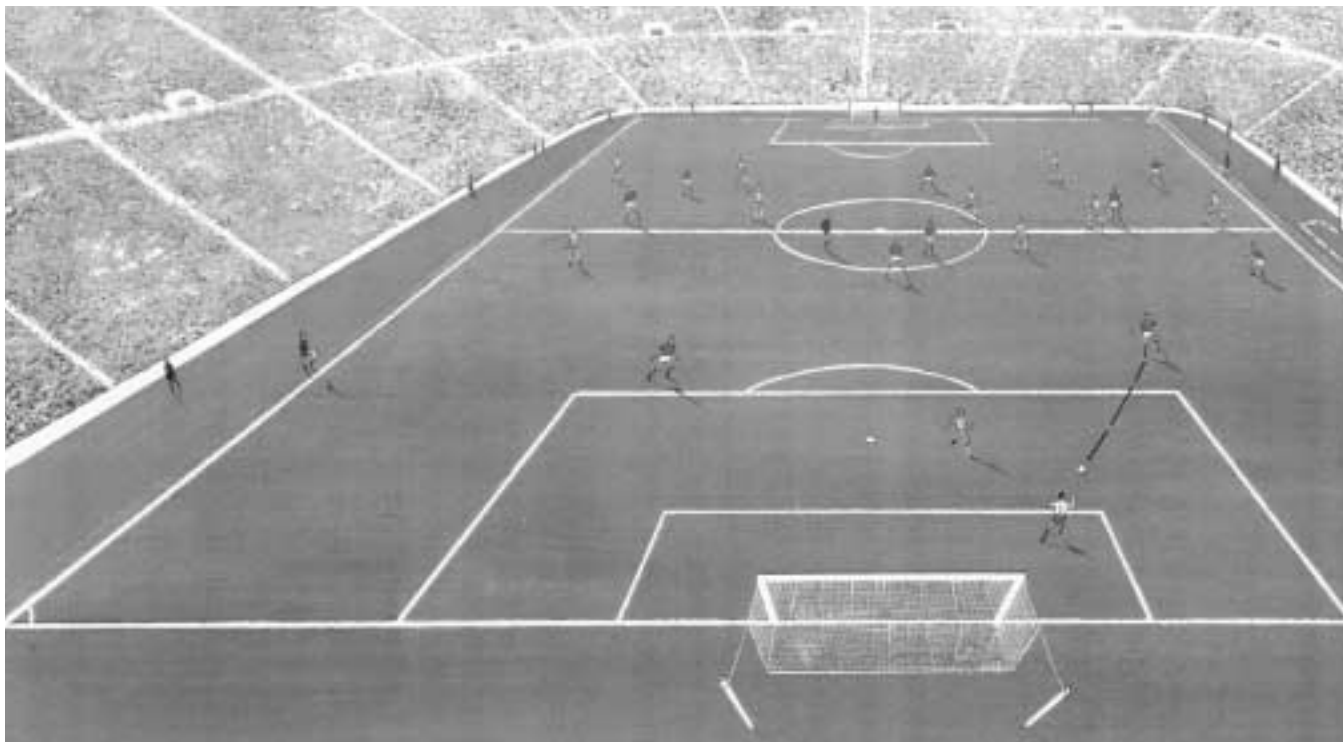
OFFSIDE

Skottet från nr 6 studsar från målstolpen till en medspelare som bestraffas för att han är i offsideposition, eftersom han när bollen spelas är inblandad i aktivt spel och vinner en fördel genom att vara i denna position.



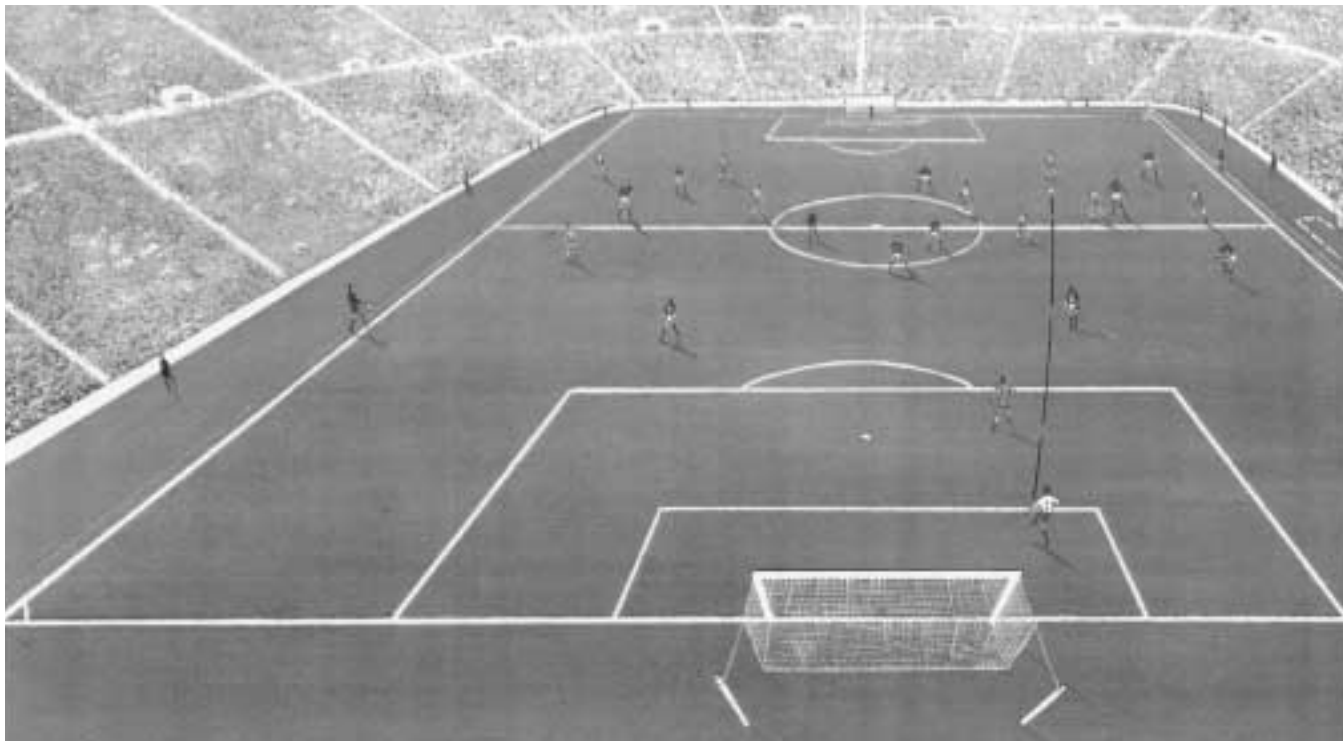
OFFSIDE

Skottet från en medspelare studsar från målvakten till nummer 8, som bestraffas för att han är i offsideposition, eftersom han när bollen spelas är inblandad i aktivt spel och vinner en fördel av att vara i denna position.



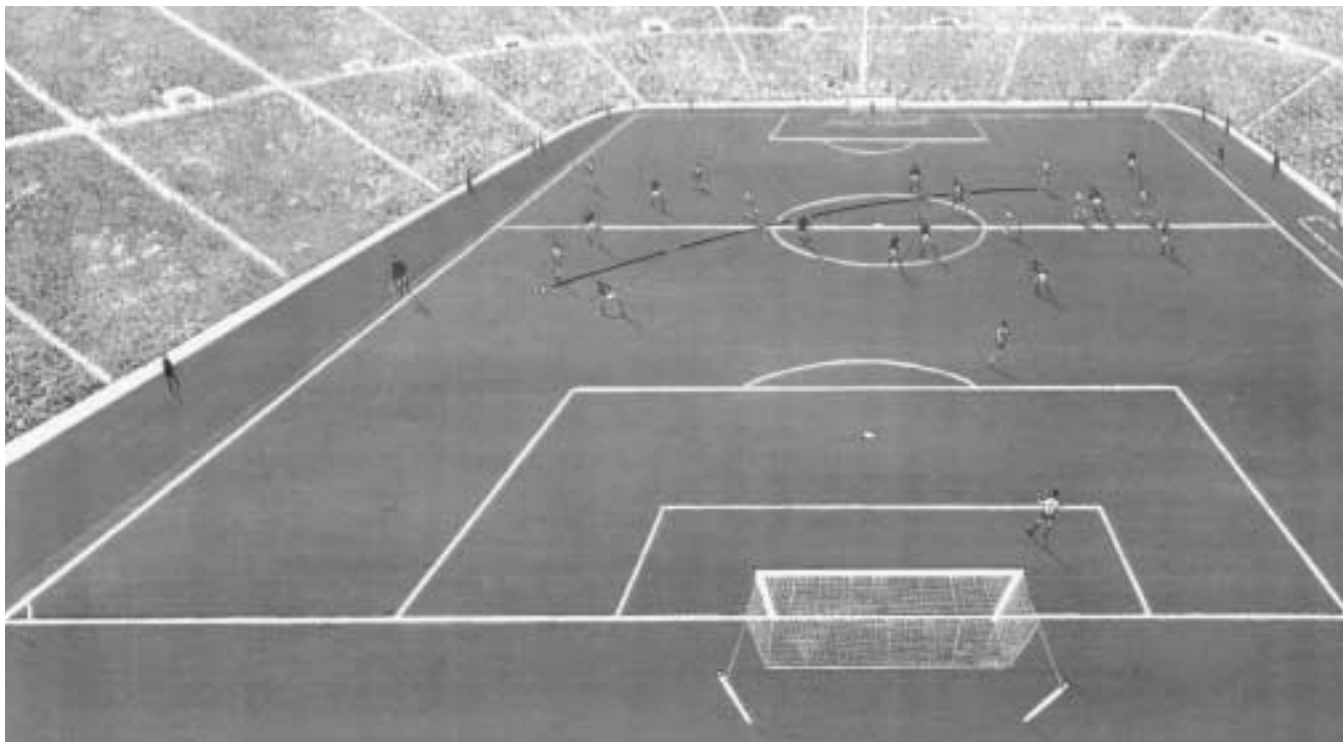
INTE OFFSIDE A

Bollen spelas till målvakten av en medspelare och en anfallsspelare förflyttar sig för att utmana honom.



INTE OFFSIDE B

Målvakten sparkar bollen mot planens mitt och anfallsspelaren, nr 9, vänder för att komma ur offsideposition.



INTE OFFSIDE C

Passningen bryts av en medspelare till anfallsspelaren och spelas till en annan medspelare på kanten. Anfallsspelaren, nr 9, bestraffas inte för att han är i offsideposition, eftersom han inte är inblandad i aktivt spel och inte vinner fördel genom att vara i denna position.

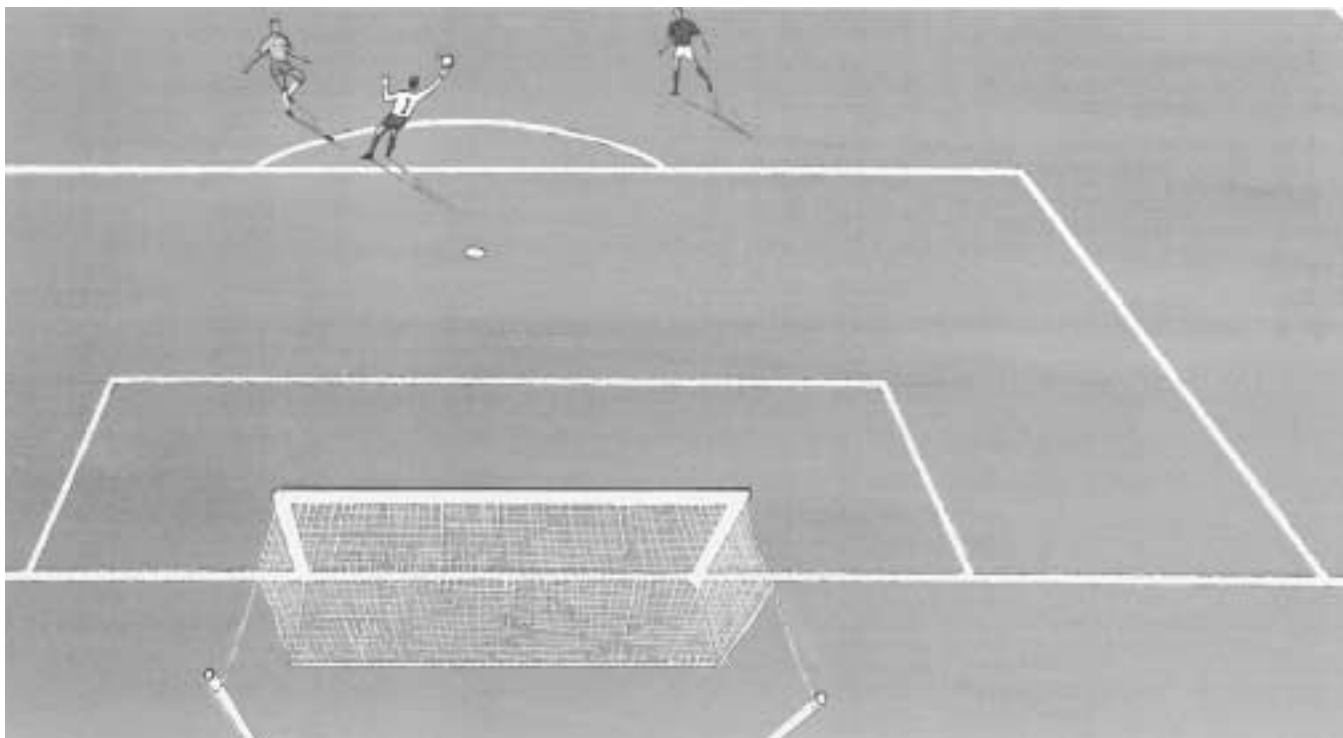
Bollen spelas mot mål av det anfallande laget och en försvarsspelare hoppar upp och gör hands då anfallsspelaren rör sig mot bollen.

Försvarsspelaren utvisas för att han förhindrat en klar målchans för motståndarlaget.



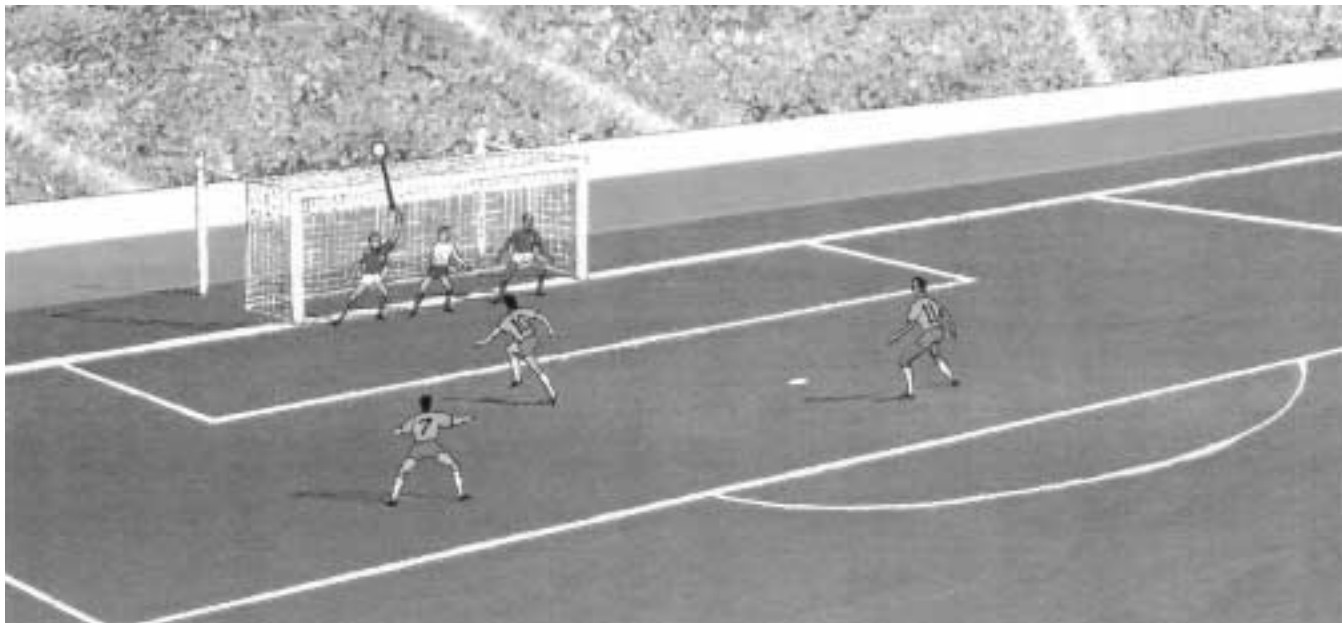
Bollen spelas framåt till en anfallsspelare och målvakten gör hands utanför straffområdet.

Målvakten utvisas för att han förhindrat en klar målchans för motståndarlaget.



En anfallsspelare, nr 10, skjuter bollen mot mål. Strax innan den passerar mållinjen, boxar en försvarsspelare bollen över ribban.

Straffspark döms och försvarsspelaren utvisas för att han förhindrat ett mål för motståndarlaget.



En försvarsspelare tar bollen avsiktligt med handen innanför sitt eget straffområde och domaren dömer straffspark.

Han visar inte ut försvarsspelaren, eftersom ingen klar målchans har förhindrats. Om bollen träffar försvarsspelaren oavsiktligt har inget regelbrott begåtts.



Målvakten drar omkull en anfallsspelare innanför sitt straffområde och straffspark döms.

Målvakten utvisas inte, eftersom anfallsspelaren rör sig från målet och inte har en klar målchans.



En anfallsspelare, nr 10, rör sig framåt nära sidlinjen när han blir fälld av en försvarsspelare.

Nr 10 har inte en klar målchans och därför blir inte försvarsspelaren utvisad.



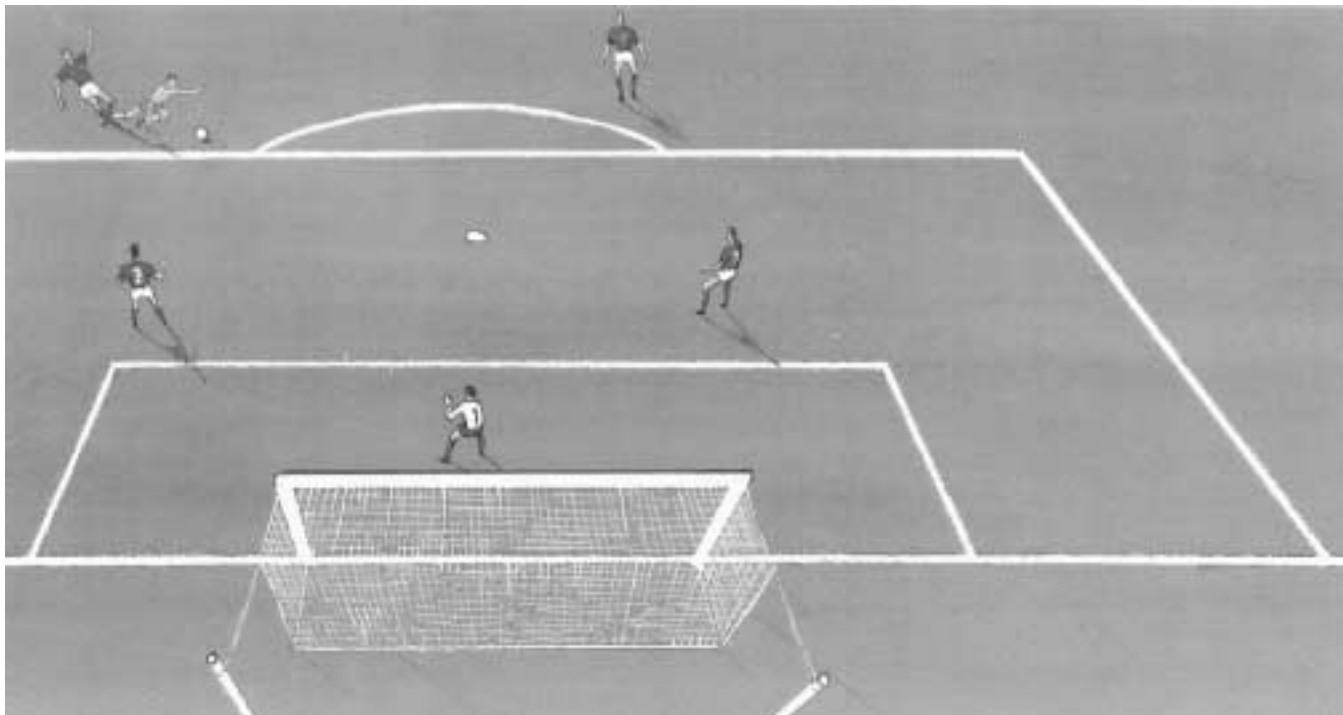
En anfallsspelare rör sig mot mål med en klar målchans när han blir fälld av en försvarsspelare.

Försvarsspelaren utvisas för att han förhindrat en klar målchans.



En anfallsspelare tar sig fram mot mål när han blir fälld av en försvarsspelare.

Han har dock inte en klar målchans och försvarsspelaren blir inte utvisad.



En anfallsspelare blir fälld av en försvarsspelare innanför straffområdet och straffspark döms.

Försvarens spelaren utvisas inte, eftersom anfallsspelaren rör sig från målet och inte har en klar målchans.



En anfallsspelare tar sig fram mot mål när han blir fälld av målvakten.

Målvakten utvisas för att ha förhindrat en klar målchans.



SAMARBETE DOMARE – ASSISTERANDE DOMARE

Domaren är matchledare och har det slutliga avgörandet i alla frågor. Assisterande domarna är domarens medhjälpare och ska assistera honom. Assisterande domarna är skyldiga att uppmärksamma domaren på händelser som domaren inte själv sett. Domaren är skyldig att ta del av information från neutrala assisterande domare, och sedan fatta sitt beslut. Domaren och assisterande domarna ska samarbeta enligt följande instruktioner.

Domaren bör utse den assisterande domare som är högst klassad till att tjänstgöra vid den sida där spelarbänkarna finns. Är assisterande domarna lika högt klassade, ska den mest meriterade utses. Denna assisterande domare kallas AD 1. Om domaren inte kan fullfölja matchen ska assisterande domare AD 1 ersätta honom. I matcher där tävlingsmyndigheten utsett en 4:e-domare kan även denne ersätta domaren. (Se 4:e-domarens uppgifter, sidan 59.)

Assisterande domarna ska

- markera när bollen är ur spel efter sidlinjen
- markera när bollen är ur spel efter mållinjen
- markera när någon spelare ska bestraffas för offside
- markera när spelarbyte önskas
- markera när regelbrott, som kan vara svåra för domaren att upptäcka, inträffar
- kontrollera att ingen obehörig inträder på spelplanen
- om domaren önskar, kontrollera spelarnas utrustning
- kontrollera speltiden
- hjälpa domaren att föra anteckningar om matchen
- lämna upplysningar till domaren beträffande händelser domaren önskar information om

Instruktion för assisterande domare

(Se även bilder på sid. 61)

All signalgivning från assisterande domarna är avsedd endast för domaren. Vid överläggning mellan domaren och assisterande domarna ska endast dessa närvara. Det finns ingen annan som har "rätt" att delta i denna. Assisterande domarna ska ha med sig fullständig domarutrustning.

För att domaren lättare ska se assisterande domarna och deras signalgivning, bör dessa hålla flaggan i den hand som är närmast spelplanen. Dessutom ska flaggan hållas öppen.

Assisterande domarna ska alltid ta ögonkontakt med domaren före och under det att signal med flaggan ges.

Boll ur spel efter sidlinjen

Inkast Visa med flaggan vilket lag som ska utföra inkastet ("riktning-
en"). Om bollen befinner sig i närheten av sidlinjen när den gått
ur spel, så att tveksamhet kan uppstå om det är inkast eller inte,
ska assisterande domaren först ge signal för "död boll" med flag-
gan över huvudet, innan han visar riktningen. Detsamma gäller
om bollen rullar in på planen igen.

Då bollen går ut över sidlinjen på den halva av linjen där assiste-
rande domaren inte finns, dvs "domarens diagonal", ska i huvud-
sak domaren avgöra riktningen.

Assisterande domaren ska ange "riktningen" i domarens diago-
nal, även om domaren avgjort vem som ska utföra inkastet.

Boll ur spel efter mållinjen

Inspark Ge signal med flaggan. Om det finns spelare i närheten av straff-
området, ta ny position i närheten av straffområdeslinjen för att
övervaka att ingen motspelare "genar" genom straffområdet.
Kontrollera också att bollen läggs inom målområdet. Signalera
med flaggan om sådana felaktigheter upptäcks.

Hörnsparke Ge signal med flaggan. Intag snabbt position bakom hörnflag-
gan, så att hela mållinjen kan bevakas. Om bollen inte ligger
inom kvartscirkeln, uppmana den spelare som ska lägga
hörnsparken att rätta till bollens position. Se till att motståndar-
laget intar minst 10,15 m avstånd från hörnflaggan.

Mål Ta några löpsteg mot mittlinjen. Håll uppsikt framför målet, om några incidenter skulle uppstå.

Ej mål Om ett mål inte är korrekt gjort - ge signal med flaggan över huvudet och meddela domaren om vad som inträffat.

Offside

Ge signal med flaggan när någon spelare ska bestraffas för offside. När domaren stoppat spelet, markera med flaggan på vilken del av planen den offsidestående spelaren befann sig. Om domaren inte stoppar spelet, tag ned flaggan när domaren ger tecken, eller när det försvarande laget fått bollen och vänt spelet till sin fördel.

Byte av spelare

Ge signal med flaggan vid avbrott i spelet. Även den assisterande domare som är på motsatta sidan ska göra samma tecken så att domaren snabbare upptäcker att byte önskas.

Då bytet ska ske, kontrollera utrustningen (främst skor och benskydd) hos den spelare som ska in på planen. Assisterande domaren ska mottaga ett kort med spelarens nummer och namn och notera i vilken minut bytet görs.

Låt inte spelaren inträda på spelplanen innan den som ska bytas ut har lämnat planen.

Det är endast domaren som kan ge en spelare tillstånd att inträda på spelplanen. Detta gäller både vid byte och om en tidigare skadad spelare ska återinträda i spelet.

Felaktigt inkast

Signalera med flaggan ovanför huvudet tills domaren uppfattat signalen. Då spelet stoppats, ta ett steg in på planen.

Ojust spel och olämpligt uppträdande

Hjälp domaren med bedömning av ojust spel och olämpligt uppträdande. I situationer där domarens möjlighet att upptäcka regelbrott kan vara begränsad är assisterande domarna skyldiga att ingripa och göra domaren uppmärksam på eventuella regelbrott. Ge i sådant fall signal med flaggan över huvudet. Om domaren stoppar spelet ska assisterande domaren visa vilket lag som ska ha frispark och om den är direkt eller indirekt. Om domaren inte upptäcker en uppenbar straffspark, signalera med flaggan över huvudet, och om domaren stoppar spelet, spring mot hörnflaggan.

Var observant på situationer som inträffar bakom domarens rygg. Observera målvakten, så att han inte spelar bollen med händerna utanför sitt eget straffområde. Ingrip i sådant fall.

Uppmana aldrig spelarna att spela vidare. Det ska endast domaren göra.

Rapportera olämpligt uppträdande från lagledare, ersättare eller övriga spelare till domaren.

Frisparkar

Hjälp domaren med att kontrollera frisparkar som läggs i närheten av assisterande domarnas diagonal. Uppmana spelarna att inta 9,15 m från bollen, och var beredd att på domarens tecken gå in på planen och ta ut avstånd.

Kontrollera att frisparkar som läggs från eget straffområde kommer i spel utanför straffområdet och att ingen spelare från motståndarlaget "genar" in i straffområdet. Ge signal med flaggan ovanför huvudet om något fel begås vid en sådan frispark.

Var beredd att på domarens tecken bevaka mållinjen vid vissa frisparkssituationer nära målet.

Otillåtet inträde

Avvisa den som försöker inträda på spelplanen utan domarens tillstånd. Rapportera till domaren om någon inträder på spelplanen utan tillstånd.

Kontroll av utrustning

Om domaren önskar; hjälp till att kontrollera spelarnas utrustning före matchen.

Om en spelare lämnat spelplanen under pågående spel för att byta skor, ska assisterande domaren kontrollera skorna när domaren har stoppat spelet. Först därefter, och med domarens tillstånd, får spelaren återinträda på spelplanen.

Speltid

Kontrollera speltiden med egen klocka. Var beredd att ta kontakt med domaren för tidskontroll vid slutet av varje halvlek.

Anteckningar

Biträd domaren med att notera följande:

- mål
- målgörare
- varningar
- utvisningar
- spelarbyten
- övrigt som kan vara av intresse

Innanför eller utanför straffområdet?

Om domaren söker ögonkontakt för att få assisterande domarens uppfattning om en förseelse inträffat innanför eller utanför straffområdet ska assisterande domaren markera:

- innanför: genom att vända sig mot mållinjen och ta några steg mot hörnflaggan.
- utanför: genom att vända sig mot mittlinjen och ta några steg mot mittflaggan.

Frågor från assisterande domarna

Domaren ska fråga assisterande domarna om de anser att något i hans instruktion är oklart. Dessa oklarheter ska klaras ut före matchen så att domaren och assisterande domarna verkligen fungerar som ett samarbetande "team".

Klubblinjemän

I matcher där lagen medför egna funktionärer, s.k. klubblinjemän, ska domaren instruera dessa att endast vinka för inkast. Klubblinjemännens uppgifter kan utökas till att vinka även för hörnspark och inspark, om domaren så beslutar. Domaren ska så långt det är möjligt kontrollera att klubblinjemännens signaler är riktiga. Om domaren har en annan uppfattning gäller denna.

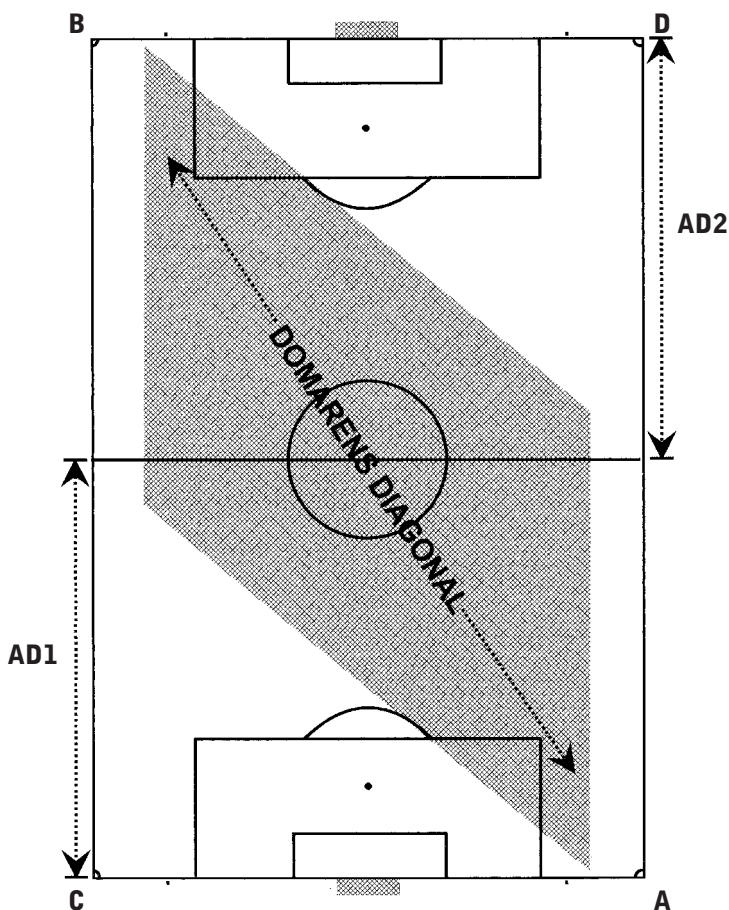
DOMARENS OCH ASSISTERANDE DOMARNAS PLACERINGAR

Domarens och Assisterande domarnas diagonal

Domarens diagonal är mellan A och B, vilket innebär att han normalt rör sig inom det streckade området. Domaren måste dock vara beredd att förflytta sig *överallt* på planen om spelet kräver detta.

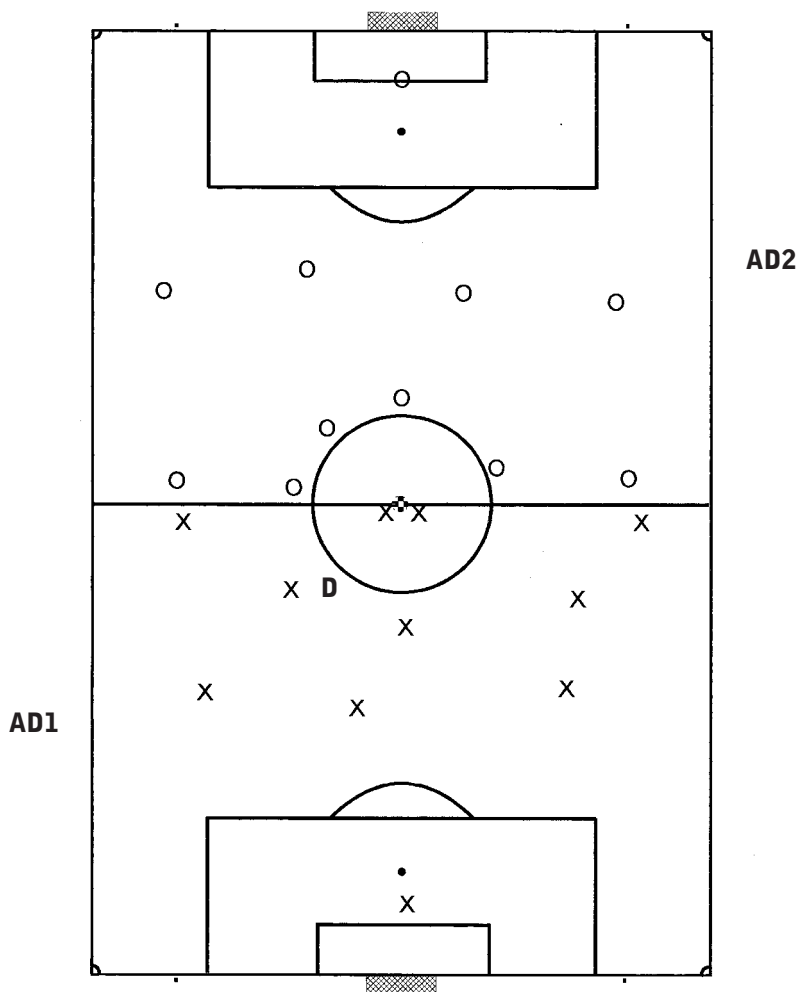
Assisterande domarna använder då motsatt diagonal. Assisterande domare 1 (AD 1) rör sig mellan mittlinjen och hörnflaggan vid C, medan assisterande domare 2 (AD 2) rör sig mellan mittlinjen och hörnflaggan vid D.

Genom att domarna rör sig i varsin diagonal blir situationerna på planen bedömda från två håll.



Avspark

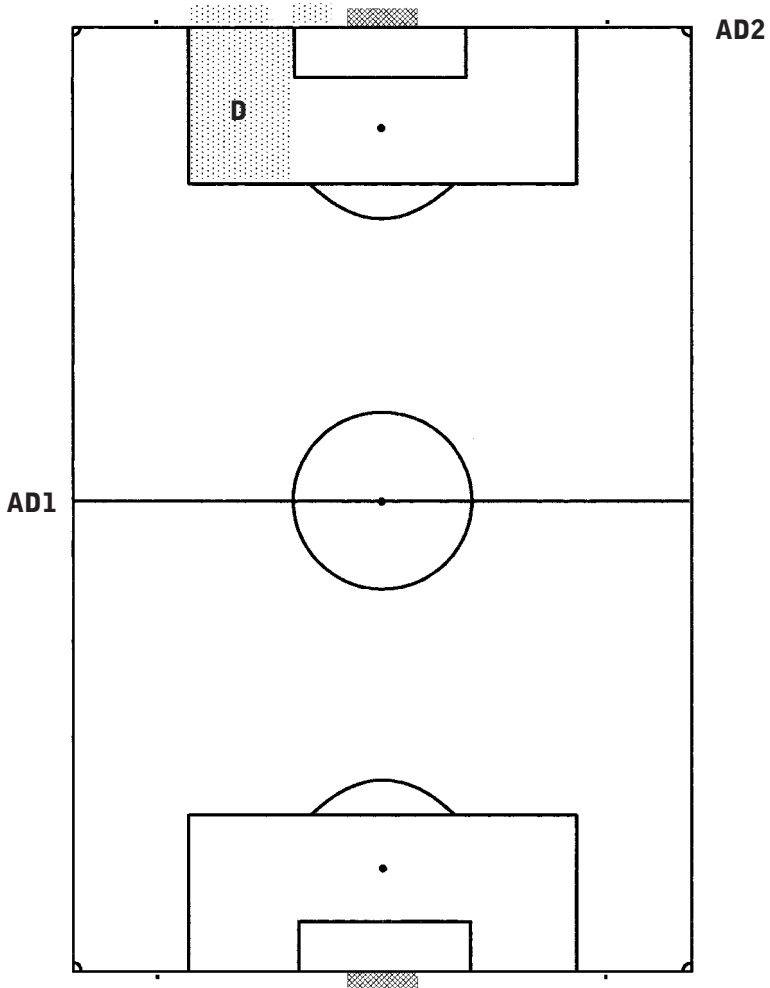
Domarens (D) placering är snett till vänster, bakom bollen och utanför mittcirkeln. Därigenom har han kontroll på att respektive spelare befinner sig på rätt sida om mittlinjen, samt att motståndarna inte är närmare bollen än 9,15 m. Från sin position kan han snabbt komma rätt i sin diagonal.



Hörnspark

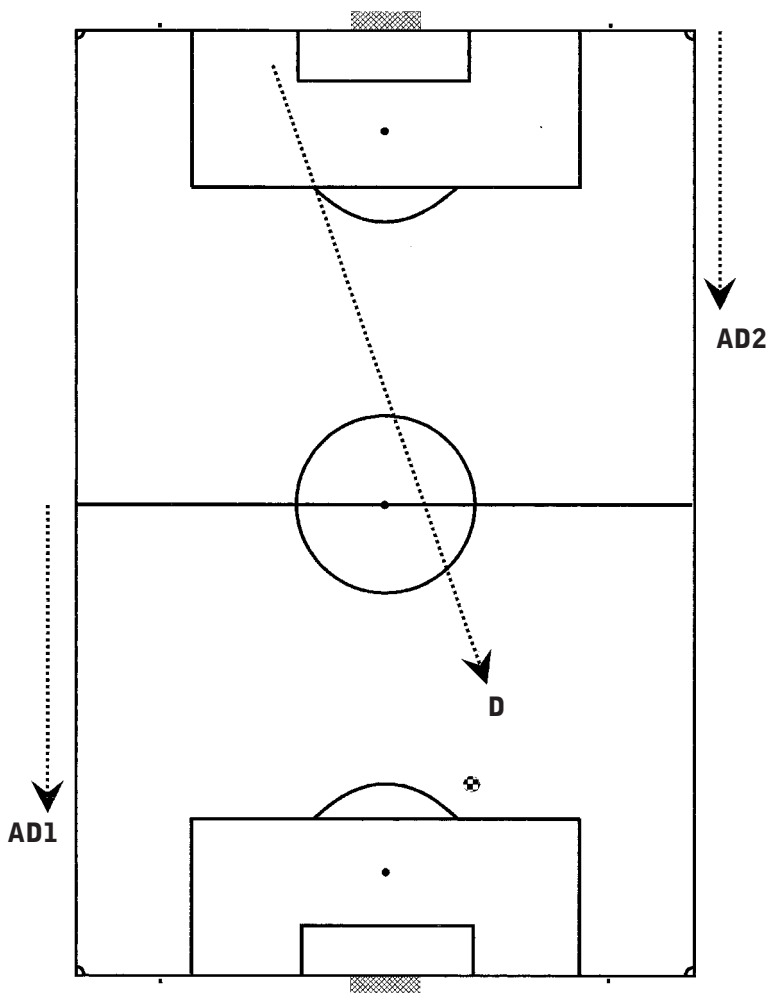
Domaren placerar sig i det markerade området, så att han kan övervaka hörnsparken på bästa sätt.

Assisterande domaren (AD 2) placerar sig vid hörnflaggan, oavsett från vilken sida hörnsparken spelas.



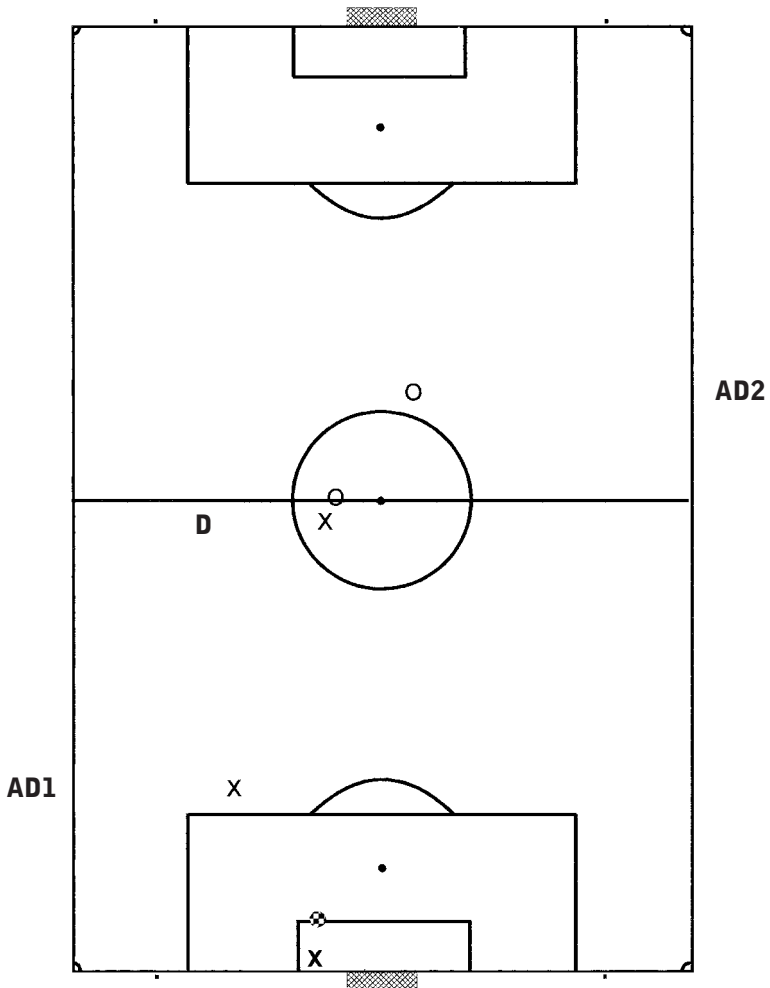
Motanfall – kontrung

Domaren (D) bör välja den närmaste vägen för att kunna bedöma den uppkomna situationen samt att, om möjligt, nå sin diagonal för att även nu möjliggöra att situationen kan bedömas från två håll.



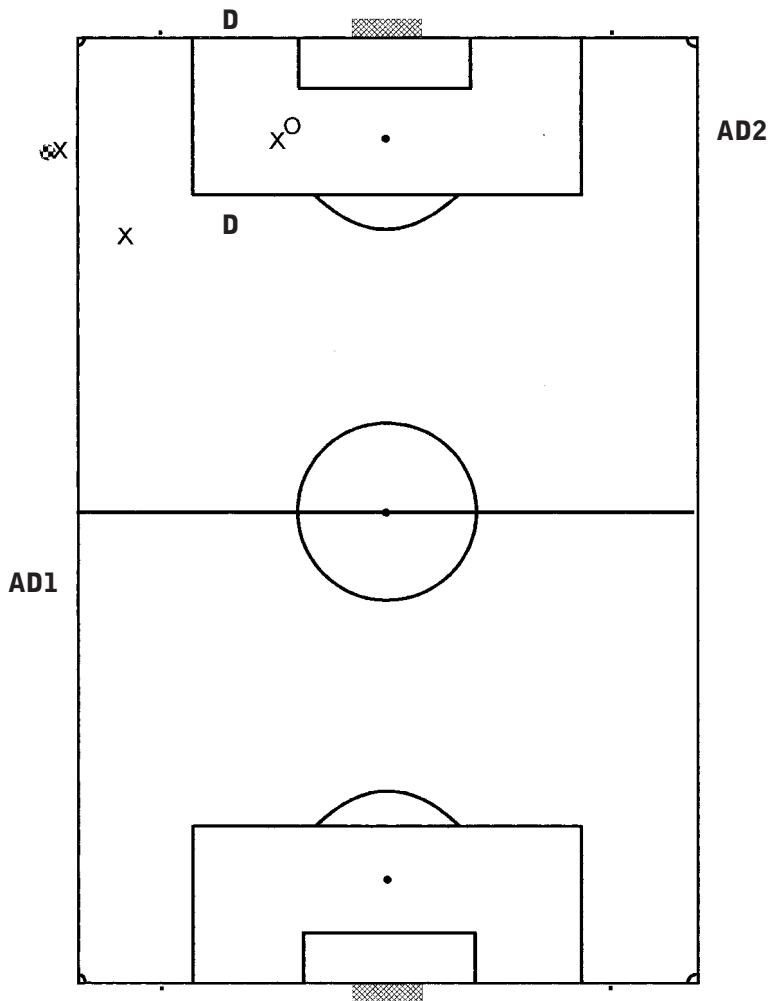
Inspark – Utspark

Domaren (D) ska inta en position som gör att han kan bedöma situationer vid bollens förväntade nedslagsplats, samtidigt som han kommer rätt i sin diagonal.



Inkast nära mål

Domaren (D) kan välja två grundpositioner, beroende på spelsituationen.



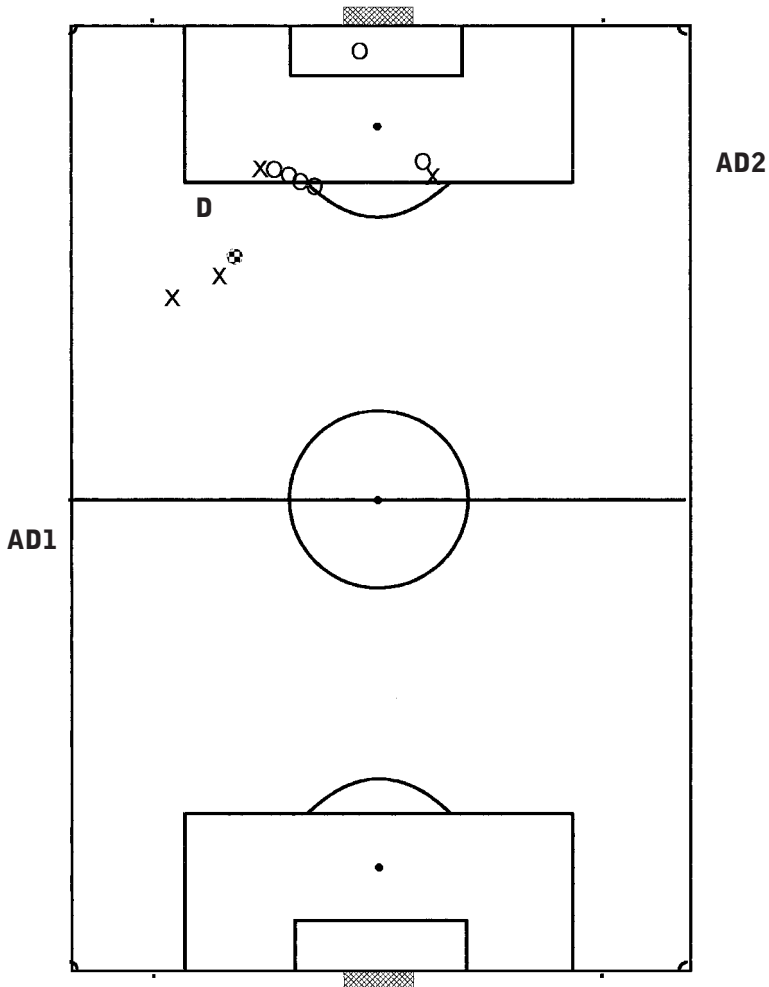
Frispark nära mål 1

Domaren (D) ansvarar för att han och assisterande domaren (AD 2) kan bedöma (i prioritetsordning)

1. situationer vid spelarmuren
2. offsidesituationer
3. om bollen passerar mållinjen

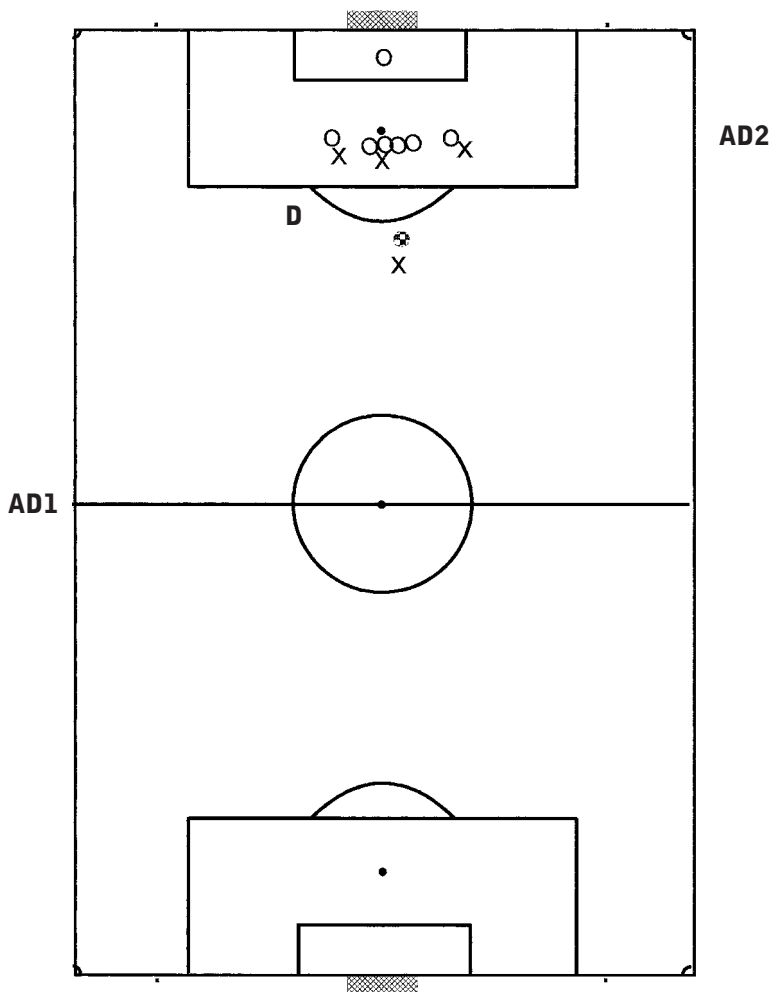
Det normala är att domaren bevakar spelarmuren och assisterande domaren offsidesituationer.

I speciella situationer kan domaren själv bevaka mållinjen, men bara om kontrollen över frisparkens utförande inte störs. Då bevakar assisterande domaren offside.



Frispark nära mål 2

Assisterande domaren kan i speciella situationer på domarens tecken före frisparkens utförande, förflytta sig mot hörnflaggan för att bevaka mållinjen. Då bevakar domaren offside och frisparkens utförande.

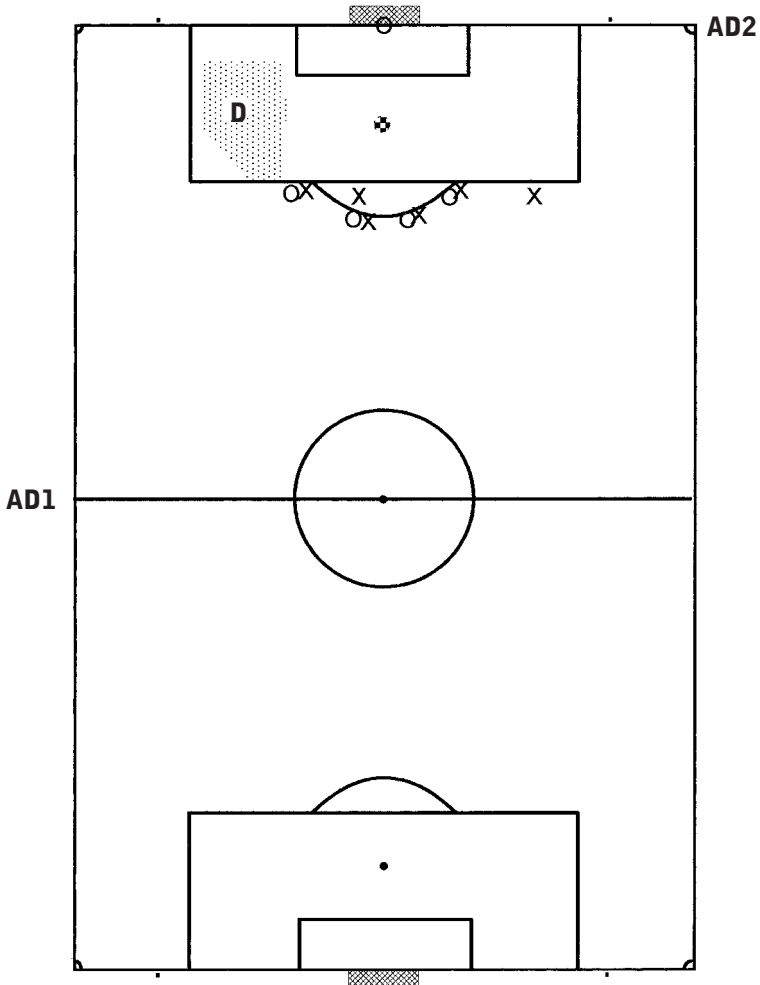


Straffspark

Alla spelare, med undantag för målvakten och den som lägger straffsparken, ska finnas på planen, men utanför straffområdet, minst 9,15 m från bollen och bakom straffpunkten. Den spelare som lägger straffsparken ska vara klart identifierad.

Domaren (D) intar sin position, i det markerade området, så att han kan bedöma att straffsparken sker på ett korrekt sätt.

Assisterande domaren (AD 2) bevakar mållinjen.



SPELREGLER FÖR 7-MANNAFOTBOLL

Undantag

I åldersgruppen t o m 12 år ska följande undantag gälla:

Inkast

Om en spelare utför ett inkast på ett tekniskt felaktigt sätt ska samma spelare få möjlighet att göra om inkastet, efter att domaren gett en kort instruktion om hur inkastet ska utföras.

Inspark

Insparken ska utföras från valfri plats inom målområdet. Målvakten får dessutom sätta bollen i spel genom att sparka bollen från marken eller från sina händer, eller genom att kasta den.

4-stepsregeln

Målvaktens 4-stepsregel och 6-sekundersregel gäller inte. Andemeningen är att ge målvakten möjlighet att sätta bollen i spel.

Spel till egen målvakt

Om en spelare avsiktligt spelar bollen till egen målvakt och denne tar bollen med händerna ska detta tillåtas.

Frilägesutvisning

Regeln för frilägesutvisning gäller ej för målvakten och/eller övriga spelare.

1. SPELPLANEN

Spelplanens mått och markering framgår av planskissen. Spelplanen ska vara rektangulär. Längden bör vara högst 85 och lägst 60 m. Bredden bör inte överstiga 50 m och inte understiga 35 m. Längden ska alltid vara större än bredden.

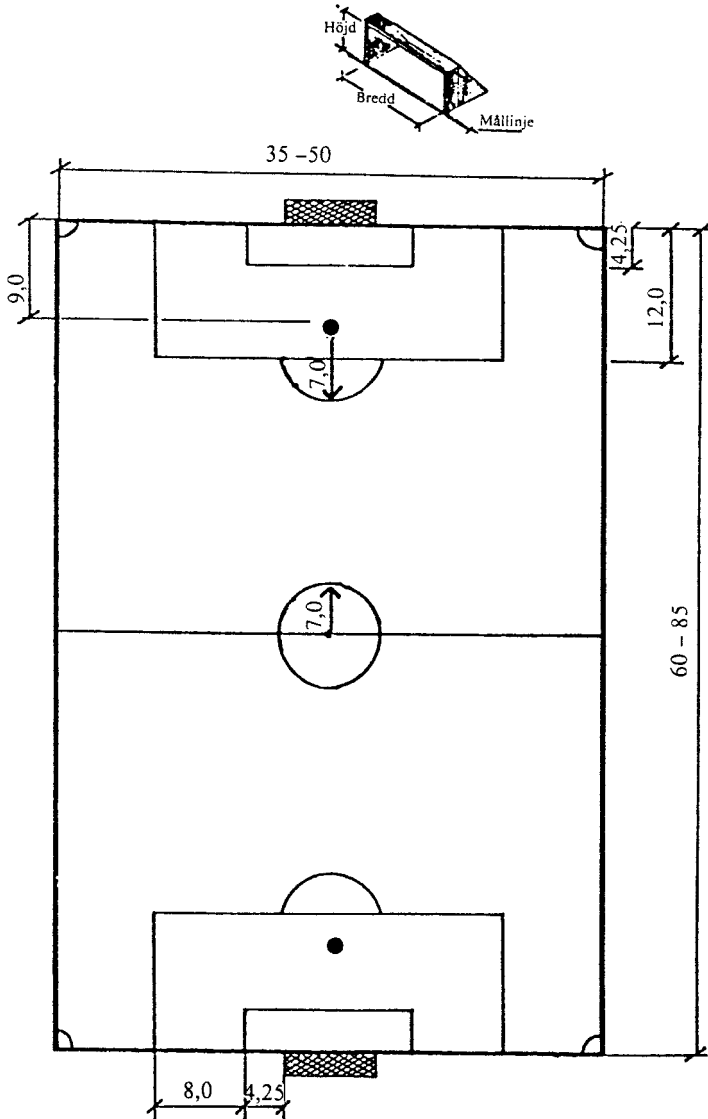
Markering. Spelplanen ska markeras genom tydliga, ej över 12 cm breda linjer. De längre gränslinjerna kallas sidlinjer, de kortare mållinjer.

I vart och ett av planens fyra hörn placeras en flagga på en stång, som är minst 1,50 m hög och vars topp ej får vara spetsig. En liknande flagga bör placeras utanför mittlinjen på båda sidor av planen och minst 1 m från sidlinjen.

Tvårs över planen dras en mittlinje, som delar densamma i två lika stora delar. Planens mittpunkt markeras genom ett tydligt märke och med detta som centrum dras mittcirkel med en radie av 7 m.

Skiss av spelplanen

Målets invändiga mått:
höjd: 2,00 meter
bredd: 5,00 meter



Målområdet. På ett avstånd av 4,25 m från vardera målstolpen och vinkelrätt mot planen dras två 4,25 m långa linjer, vars ändpunkter förbinds genom en linje parallell med mållinjen. Området inom dessa linjer utgör målområdet.

Straffområdet. På ett avstånd av 12,25 m från vardera målstolpen och vinkelrätt mot mållinjen dras två 12 m långa linjer, vars ändpunkter förbinds genom en linje parallell med mållinjen. Området inom dessa linjer utgör straffområdet.

Mitt framför målet och på ett avstånd av 9 m från mållinjen - görs ett tydligt märke som kallas straffpunkten. En cirkelbåge med 7 m radie och med straffpunkten som centrum markeras utanför straffområdet.

Hörnområdet. I planens fyra hörn markeras en kvartscirkel med en radie av 1 m.

Målen. Målstolparna placeras lodrätt på mållinjen med lika avstånd från hörnflaggorna och med ett invändigt mått av 5,0 m. De förbinds med en tvärribba, vars underkant ska befinna sig 2,0 m från marken.

Målstolpar och ribba ska vara högst 12 cm i genomskärning. Målnät bör användas, vilket ska sättas fast vid stolpar och ribba samt i marken bakom målet.

Observera att i 7-mannafotboll, i likhet med 11-mannafotboll, gäller att målställningarna ska vara ordentligt förankrade i marken, så att risk för vältning inte finns.

2. ANTAL SPELARE

Varje lag får bestå av fritt antal spelare, varav en målvakt och 6 utespelare samtidigt får delta i spelet. Utbyte av spelare får ske under hela matchen. Utbyten får endast ske under uppehåll i spelet och ska godkännas av domaren. Undantag från detta görs i matcher där tävlingsbestämmelserna tillåter ”flygande byte”. Samtliga spelare i laget får byta plats med målvakten. Även här gäller att spelet måste vara avbrutet och att domaren är informerad. Antalet utbyten är obegränsat, vilket innebär att utbytt spelare får återinträda i spelet.

3. SPELTIDEN

Speltiden ska uppdelas i två halvlek om längst 35 minuter. Domaren ska tillåta lagen en halvtidspaus om 5 minuter.

4. DOMARE OCH LINJEMÄN

Varje match leds av en domare. Domarens domslut är helt avgörande. Domaren har också rätt att varna eller visa ut spelare för brott mot reglerna.

Det ska också finnas två linjemän, som är underställda domaren vilka ska hjälpa domaren att avgöra när bollen passerat planens sid- eller mållinjer.

5. OFFSIDE

Offsideregeln tillämpas ej i 7-mannafotboll.

6. FRISPARK

Vid frispark ska motspelarna befinna sig minst 7 m från bollen om de inte står på egen mållinje mellan målstolparna.

7. ÖVRIGT

I övrigt ska matcherna spelas efter International Boards officiella regler, d v s de officiella 11-mannareglerna

Kommentarer till spelregler för 7-mannafotbollen

Vid tillfälligt spel på 11-mannaplan kan följande ändringar göras:

1. *Spelplanen.* Om man använder 11-mannaplanens sidlinjer som mållinjer, kan måtten anpassas efter 11-mannaplanens storlek.
2. *Markering.* De heldragna linjerna kan ersättas med punktmarkering.
Markering av mittcirkel kan uteslutas
3. *Målområdet.* Markering av målområdet kan uteslutas.
4. *Straffområdet.* Markering av cirkelbågen i anslutning till straffområdet kan uteslutas.
5. *Hörnområdet.* Markering av kvartscirklarna vid hörnstolparna kan uteslutas.

Anteckningar
