

Madame

fait des

cartes postales



Collection
**Adeline
Boutain**
1862-1946

Saint-Gilles-Croix-de-Vie

Jean-Pierre GUITTONNEAU



Jean-Pierre GUITTONNEAU

Madame fait des cartes postales

Collection Adeline Boutain

1862-1946

Saint-Gilles-Croix-de-Vie





Préface

Il me revient en mémoire que, jeune enfant, il m'arrivait de plonger dans un des grands tiroirs en bois du magasin, pour regarder des cartes postales anciennes qui racontaient des scènes de vie vendéennes et surtout l'histoire d'une guenon découverte sur la plage, dans un baril de rhum!...

Ce tiroir particulier, situé dans un recoin, me captivait comme une malle aux trésors. À cette époque, il s'agissait d'une attirance, mais aussi d'une banalité, c'était devenu une habitude, un geste quasiment inconscient. Plus tard, ma mère m'a informée sur l'auteur de ces photographies ainsi que mon frère à travers le fruit de ses découvertes : les plaques en verre de ses clichés.

Beaucoup plus tard, la maturité se développant et l'auteur m'ouvrant les yeux, en examinant un peu mieux ses photographies, il m'apparut évident que mon arrière-grand-mère était une artiste avant-gardiste, indépendante, aventurière pour son époque, douée d'un talent de mise en scène remarquable, ayant le sens de l'esthétique et pourvue d'une belle générosité.

Cette personnalité charismatique a marqué son époque ainsi que sa descendance. En effet, issue d'une famille de céramistes, il m'est permis d'établir ce lien généalogique avec Adeline : mon père Yves, mon oncle Marcel, mon frère Claude, mon neveu Bruce sont devenus artistes faïenciers. Les gènes d'Adeline se sont transmis de génération en génération, faisant perdurer un peu d'elle-même... Moi-même, revenant d'explorer une partie du Tibet himalayen, aurais-je reçu en héritage un certain goût de l'indépendance et de l'aventure ?

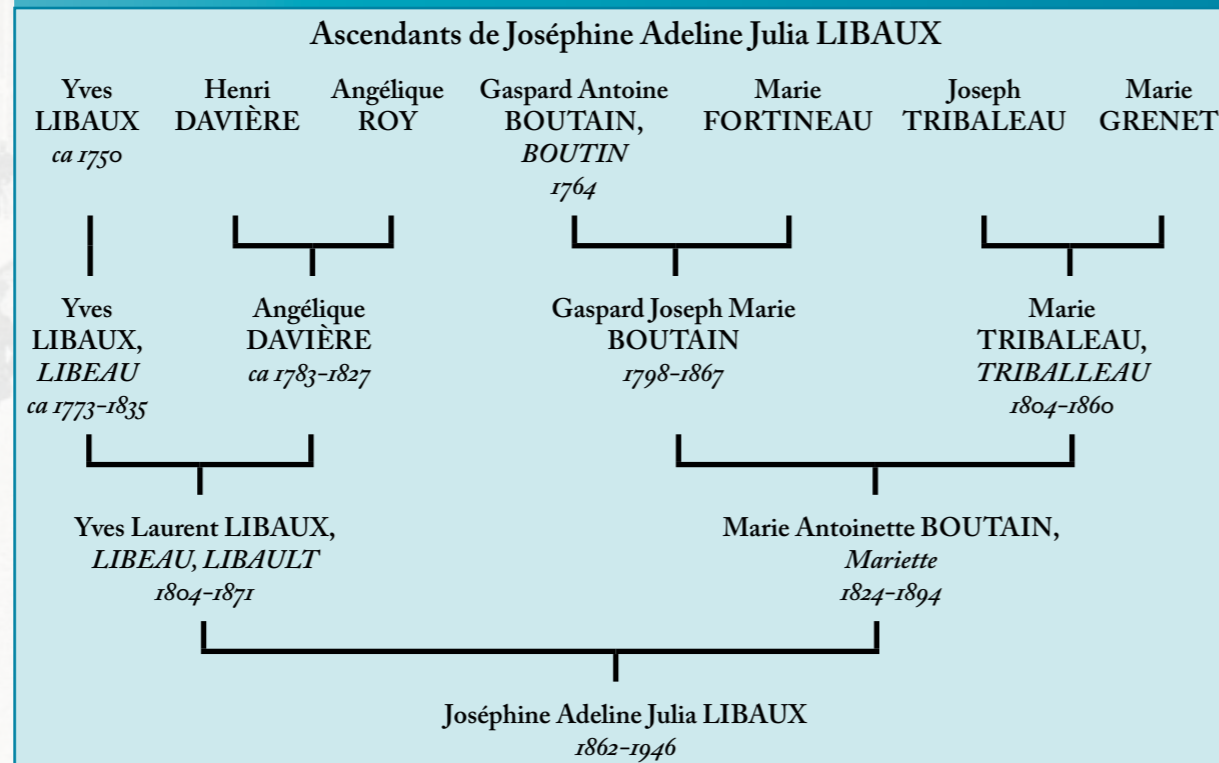
Ce sacrement, prémices du baptême, consistait à verser un peu d'eau sur la tête nue de l'enfant en disant à voix haute : « Je te baptise au nom du Père, du Fils et du Saint Esprit! ». Si l'enfant trépassait, il allait au ciel et pouvait être inhumé chrétiennement. Généralement, c'était la matrone (sage-femme) qui s'en chargeait, préalablement formée par le prêtre. Mais toute personne baptisée de l'une des trois grandes religions chrétiennes pouvait officier. Le père et la mère ne pouvaient le pratiquer qu'en l'absence de personnes autorisées.

Si le petit survivait, il était alors baptisé. Le curé pouvait donc terminer les dernières étapes commencées lors de l'ondoiement. L'enfant était alors nommé, recevait l'onction du Saint Chrême, le sel et le cierge, symbole de lumière. Les parrain et marraine prononçaient la profession de foi pour lui, s'engageant ainsi à aider les parents dans l'éducation, ou en cas de décès de ceux-ci, à veiller à son enseignement chrétien. Si l'enfant avait été ondoyé, les cloches ne sonnaient pas pour le baptême.

Cette enfant chétive et fragile survécut et fut baptisée Joséphine Adeline Julia Libaux, le 1^{er} juin 1862. L'usage voulait que l'enfant porte trois prénoms, l'un d'entre eux étant choisi parmi ceux de sa marraine (pour une fille). Cette dernière étant sa tante, Adeline Boutain, l'enfant hérita de ce prénom et le préféra au fil du temps.



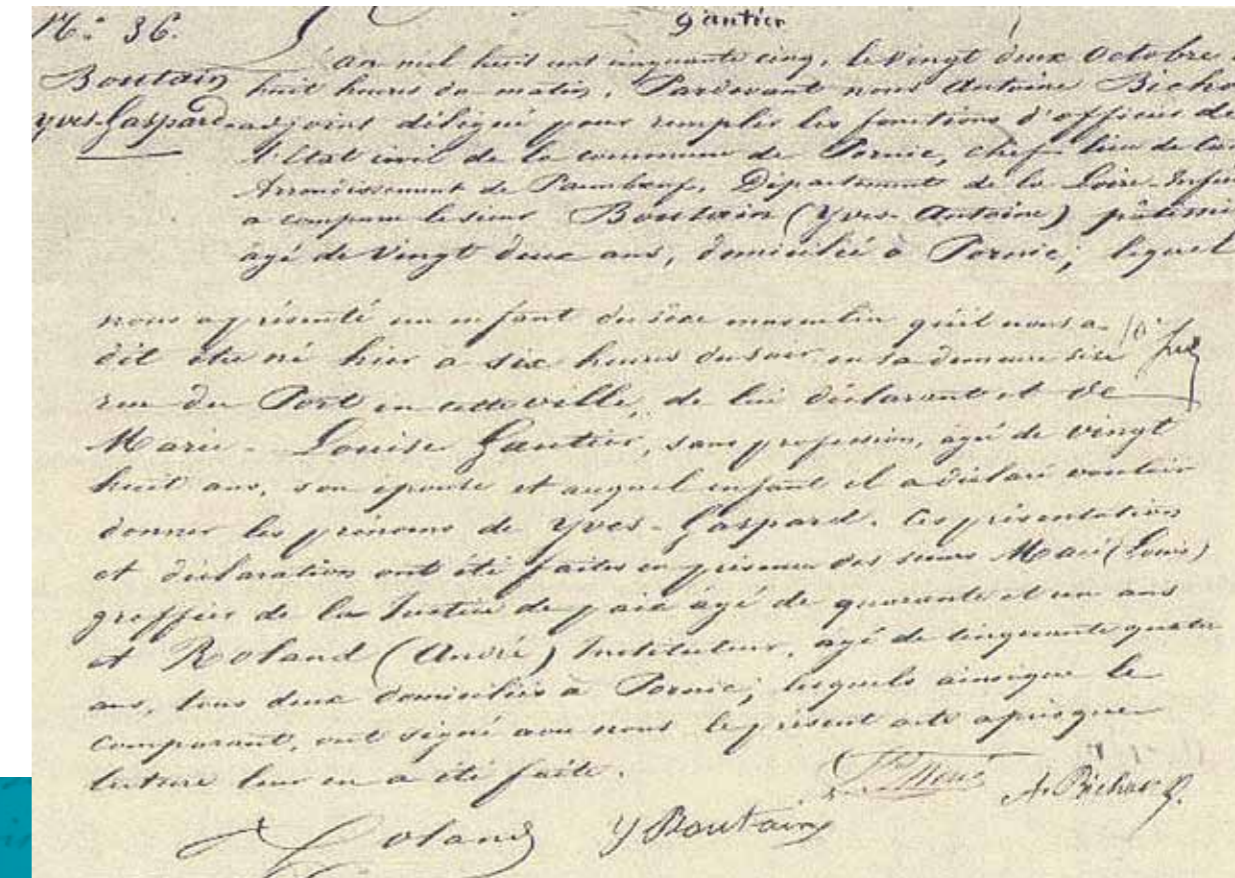
Acte de baptême de Joséphine Adeline Julia Libaux.



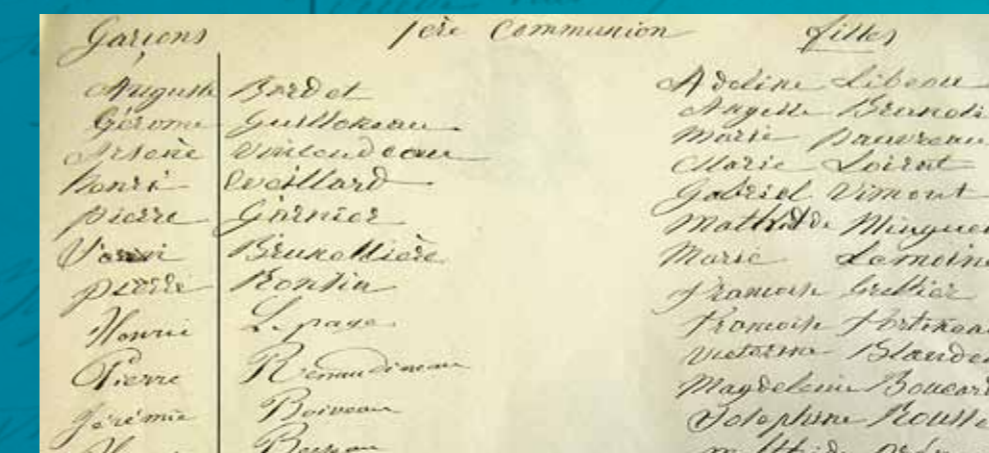
Adeline n'a que 8 ans lorsque Napoléon III déclare la guerre à la Prusse en 1870. Cette même année verra la naissance de la République! Sans nul doute, cette période mouvementée aura-t-elle marqué cette petite fille d'autant que l'année suivante, son père décédera.

C'est une jeune femme vive et intelligente, au tempérament bien affirmé dont on sait seulement qu'elle a effectué sa première communion.

Après la publication des bans, elle se marie le 9 mai 1881, à Machecoul (Loire-Inférieure), avec Yves Gaspard Boutain, son cousin germain, né à Pornic, le 21 octobre 1855.

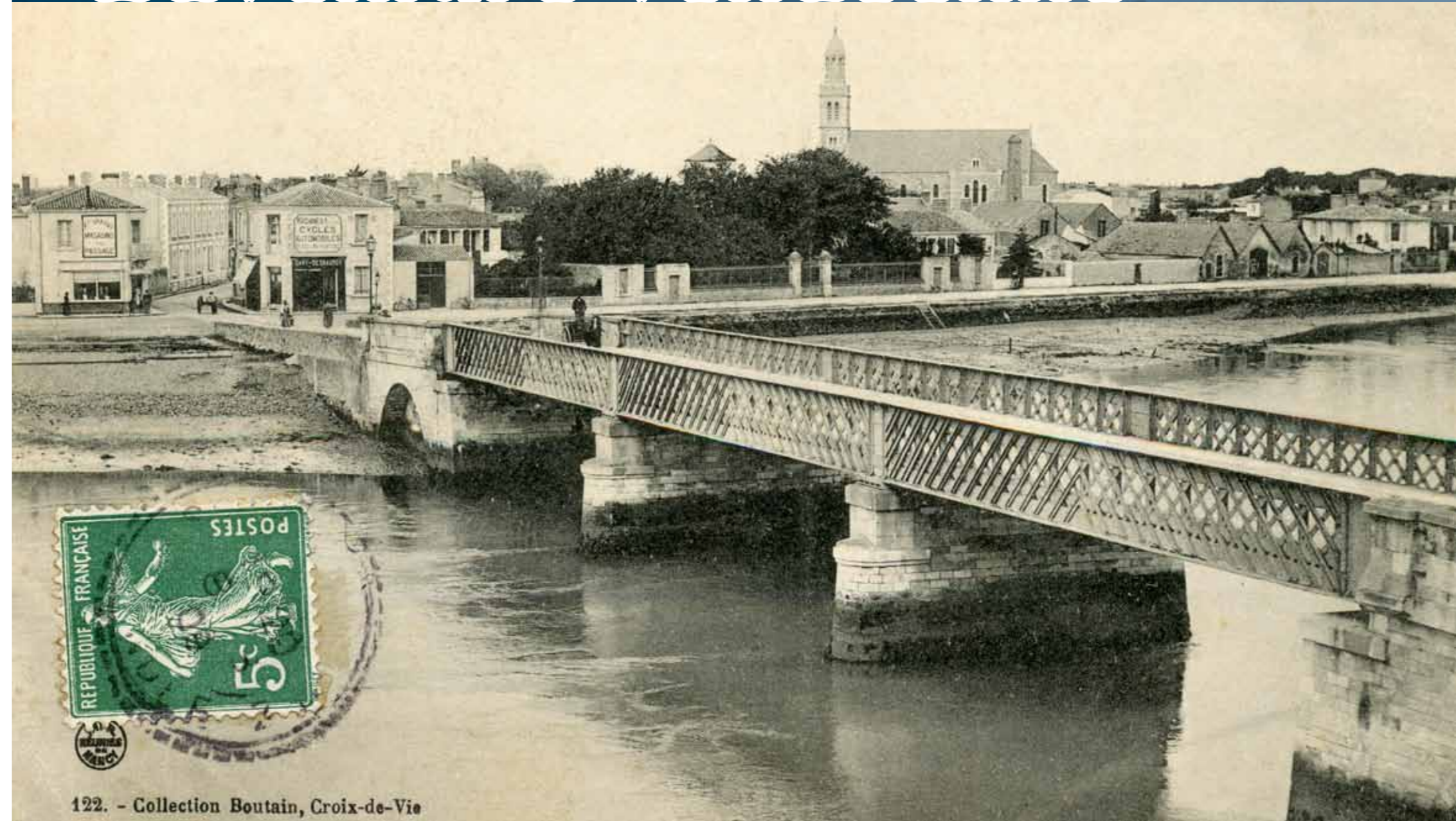


Acte de naissance du mari d'Adeline.



Première communion d'Adeline Libeau (Libaux), en l'église de Machecoul.

L'aventure vendéenne



Les premiers bains de mer

Les diligences, les calèches, les bicyclettes amènent les estivants vers les plages

Dans les années 1850, les statistiques du département de la Vendée font état de 1091 habitants à Saint-Gilles et de 765 à Croix-de-Vie.

Saint-Gilles-sur-Vie est alors l'un des onze cantons constituant l'arrondissement des Sables d'Olonne. À cette époque, la durée moyenne de vie est de 36 ans et 7 mois.

Petit à petit, l'attrait maritime traverse les frontières régionales. L'aristocratie est la première à en profiter. Puis, à partir de la seconde moitié du XIX^e siècle, la bourgeoisie (médecins, avocats, industriels...) peut également arpenter les plages et bénéficier des bienfaits de l'Océan.

Bien naturellement, la population locale fréquentait déjà le bord de mer mais hors de question de se déshabiller un tant soit peu! On aimait pêcher les crevettes et les crabes sur les rochers, ramasser les coquillages, flâner sur la plage, humer les fragrances iodées, sentir la puissance du vent, la force des vagues, rêver aux destinations du bout du monde... mais de baignades, que nenni!

Les mœurs s'assouplissent sensiblement; aussi voit-on, en 1862, les premières baignades sur la plage de *La Garenne de Retz*. La pudeur exigeant toutefois qu'un minimum de corps soit visible, les femmes revêtent le costume de bain (pantalon bouffant jusqu'aux genoux, large chemise à manches courtes, et parfois bas et chaussures ainsi que bonnet). Ce costume évoluera gracieusement au fur et à mesure du temps!

ARRONDISSEMENT DES SABLES-D'OLONNE.
Superficie 2089 kilom. carrés ou 208 987 hectares. — Population 109 485 hab. — Cantons 11. — Communes 81.

Commune	Population	Superficie (ha)	Superficie (km²)
SAINT-GILLES-SUR-VIE	1091	25	0,25
SAINT-JEAN-DE-MONTS	1003	40	0,40
SAINT-DAMAS-DE-MONTS	1200	46	0,46
SAINT-PIERRE	1201	40	0,40
SAINT-ANDRE	1007	35	0,35
SAINT-JEAN-DE-MONTS	1003	40	0,40
SAINT-DAMAS-DE-MONTS	1200	46	0,46
SAINT-PIERRE	1201	40	0,40
SAINT-ANDRE	1007	35	0,35
SAINT-JEAN-DE-MONTS	1003	40	0,40
SAINT-DAMAS-DE-MONTS	1200	46	0,46
SAINT-PIERRE	1201	40	0,40
SAINT-ANDRE	1007	35	0,35
SAINT-JEAN-DE-MONTS	1003	40	0,40
SAINT-DAMAS-DE-MONTS	1200	46	0,46
SAINT-PIERRE	1201	40	0,40
SAINT-ANDRE	1007	35	0,35
SAINT-JEAN-DE-MONTS	1003	40	0,40
SAINT-DAMAS-DE-MONTS	1200	46	0,46
SAINT-PIERRE	1201	40	0,40
SAINT-ANDRE	1007	35	0,35
SAINT-JEAN-DE-MONTS	1003	40	0,40
SAINT-DAMAS-DE-MONTS	1200	46	0,46
SAINT-PIERRE	1201	40	0,40
SAINT-ANDRE	1007	35	0,35
SAINT-JEAN-DE-MONTS	1003	40	0,40
SAINT-DAMAS-DE-MONTS	1200	46	0,46
SAINT-PIERRE	1201	40	0,40
SAINT-ANDRE	1007	35	0,35
SAINT-JEAN-DE-MONTS	1003	40	0,40
SAINT-DAMAS-DE-MONTS	1200	46	0,46
SAINT-PIERRE	1201	40	0,40
SAINT-ANDRE	1007	35	0,35
SAINT-JEAN-DE-MONTS	1003	40	0,40
SAINT-DAMAS-DE-MONTS	1200	46	0,46
SAINT-PIERRE	1201	40	0,40
SAINT-ANDRE	1007	35	0,35
SAINT-JEAN-DE-MONTS	1003	40	0,40
SAINT-DAMAS-DE-MONTS	1200	46	0,46
SAINT-PIERRE	1201	40	0,40
SAINT-ANDRE	1007	35	0,35
SAINT-JEAN-DE-MONTS	1003	40	0,40
SAINT-DAMAS-DE-MONTS	1200	46	0,46
SAINT-PIERRE	1201	40	0,40
SAINT-ANDRE	1007	35	0,35
SAINT-JEAN-DE-MONTS	1003	40	0,40
SAINT-DAMAS-DE-MONTS	1200	46	0,46
SAINT-PIERRE	1201	40	0,40
SAINT-ANDRE	1007	35	0,35
SAINT-JEAN-DE-MONTS	1003	40	0,40
SAINT-DAMAS-DE-MONTS	1200	46	0,46
SAINT-PIERRE	1201	40	0,40
SAINT-ANDRE	1007	35	0,35
SAINT-JEAN-DE-MONTS	1003	40	0,40
SAINT-DAMAS-DE-MONTS	1200	46	0,46
SAINT-PIERRE	1201	40	0,40
SAINT-ANDRE	1007	35	0,35
SAINT-JEAN-DE-MONTS	1003	40	0,40
SAINT-DAMAS-DE-MONTS	1200	46	0,46
SAINT-PIERRE	1201	40	0,40
SAINT-ANDRE	1007	35	0,35
SAINT-JEAN-DE-MONTS	1003	40	0,40
SAINT-DAMAS-DE-MONTS	1200	46	0,46
SAINT-PIERRE	1201	40	0,40
SAINT-ANDRE	1007	35	0,35
SAINT-JEAN-DE-MONTS	1003	40	0,40
SAINT-DAMAS-DE-MONTS	1200	46	0,46
SAINT-PIERRE	1201	40	0,40
SAINT-ANDRE	1007	35	0,35
SAINT-JEAN-DE-MONTS	1003	40	0,40
SAINT-DAMAS-DE-MONTS	1200	46	0,46
SAINT-PIERRE	1201	40	0,40
SAINT-ANDRE	1007	35	0,35
SAINT-JEAN-DE-MONTS	1003	40	0,40
SAINT-DAMAS-DE-MONTS	1200	46	0,46
SAINT-PIERRE	1201	40	0,40
SAINT-ANDRE	1007	35	0,35
SAINT-JEAN-DE-MONTS	1003	40	0,40
SAINT-DAMAS-DE-MONTS	1200	46	0,46
SAINT-PIERRE	1201	40	0,40
SAINT-ANDRE	1007	35	0,35
SAINT-JEAN-DE-MONTS	1003	40	0,40
SAINT-DAMAS-DE-MONTS	1200	46	0,46
SAINT-PIERRE	1201	40	0,40
SAINT-ANDRE	1007	35	0,35
SAINT-JEAN-DE-MONTS	1003	40	0,40
SAINT-DAMAS-DE-MONTS	1200	46	0,46
SAINT-PIERRE	1201	40	0,40
SAINT-ANDRE	1007	35	0,35
SAINT-JEAN-DE-MONTS	1003	40	0,40
SAINT-DAMAS-DE-MONTS	1200	46	0,46
SAINT-PIERRE	1201	40	0,40
SAINT-ANDRE	1007	35	0,35
SAINT-JEAN-DE-MONTS	1003	40	0,40
SAINT-DAMAS-DE-MONTS	1200	46	0,46
SAINT-PIERRE	1201	40	0,40
SAINT-ANDRE	1007	35	0,35
SAINT-JEAN-DE-MONTS	1003	40	0,40
SAINT-DAMAS-DE-MONTS	1200	46	0,46
SAINT-PIERRE	1201	40	0,40
SAINT-ANDRE	1007	35	0,35
SAINT-JEAN-DE-MONTS	1003	40	0,40
SAINT-DAMAS-DE-MONTS	1200	46	0,46
SAINT-PIERRE	1201	40	0,40
SAINT-ANDRE	1007	35	0,35
SAINT-JEAN-DE-MONTS	1003	40	0,40
SAINT-DAMAS-DE-MONTS	1200	46	0,46
SAINT-PIERRE	1201	40	0,40
SAINT-ANDRE	1007	35	0,35
SAINT-JEAN-DE-MONTS	1003	40	0,40
SAINT-DAMAS-DE-MONTS	1200	46	0,46
SAINT-PIERRE	1201	40	0,40
SAINT-ANDRE	1007	35	0,35
SAINT-JEAN-DE-MONTS	1003	40	0,40
SAINT-DAMAS-DE-MONTS	1200	46	0,46
SAINT-PIERRE	1201	40	0,40
SAINT-ANDRE	1007	35	0,35
SAINT-JEAN-DE-MONTS	1003	40	0,40
SAINT-DAMAS-DE-MONTS	1200	46	0,46
SAINT-PIERRE	1201	40	0,40
SAINT-ANDRE	1007	35	0,35
SAINT-JEAN-DE-MONTS	1003	40	0,40
SAINT-DAMAS-DE-MONTS	1200	46	0,46
SAINT-PIERRE	1201	40	0,40
SAINT-ANDRE	1007	35	0,35
SAINT-JEAN-DE-MONTS	1003	40	0,40
SAINT-DAMAS-DE-MONTS	1200	46	0,46
SAINT-PIERRE	1201	40	0,40
SAINT-ANDRE	1007	35	0,35
SAINT-JEAN-DE-MONTS	1003	40	0,40
SAINT-DAMAS-DE-MONTS	1200	46	0,46
SAINT-PIERRE	1201	40	0,40
SAINT-ANDRE	1007	35	0,35
SAINT-JEAN-DE-MONTS	1003	40	0,40
SAINT-DAMAS-DE-MONTS	1200	46	0,46
SAINT-PIERRE	1201	40	0,40
SAINT-ANDRE	1007	35	0,35
SAINT-JEAN-DE-MONTS	1003	40	0,40
SAINT-DAMAS-DE-MONTS	1200	46	0,46
SAINT-PIERRE	1201	40	0,40
SAINT-ANDRE	1007	35	0,35
SAINT-JEAN-DE-MONTS	1003	40	0,40
SAINT-DAMAS-DE-MONTS	1200	46	0,46
SAINT-PIERRE	1201	40	0,40
SAINT-ANDRE	1007	35	0,35
SAINT-JEAN-DE-MONTS	1003	40	0,40
SAINT-DAMAS-DE-MONTS	1200	46	0,46
SAINT-PIERRE	1201	40	0,40
SAINT-ANDRE	1007	35	0,35
SAINT-JEAN-DE-MONTS	1003	40	0,40
SAINT-DAMAS-DE-MONTS	1200	46	0,46
SAINT-PIERRE	1201	40	0,40
SAINT-ANDRE	1007	35	0,35
SAINT-JEAN-DE-MONTS	1003	40	0,40
SAINT-DAMAS-DE-MONTS	1200	46	0,46
SAINT-PIERRE	1201	40	0,40
SAINT-ANDRE	1007	35	0,35
SAINT-JEAN-DE-MONTS	1003	40	0,40
SAINT-DAMAS-DE-MONTS	1200	46	0,46
SAINT-PIERRE	1201	40	0,40
SAINT-ANDRE	1007	35	0,35
SAINT-JEAN-DE-MONTS	1003	40	0,40
SAINT-DAMAS-DE-MONTS	1200	46	0,46
SAINT-PIERRE	1201	40	0,40
SAINT-ANDRE	1007	35	0,35
SAINT-JEAN-DE-MONTS	1003	40	0,40
SAINT-DAMAS-DE-MONTS	1200	46	0,46
SAINT-PIERRE	1201	40	0,40
SAINT-ANDRE	1007	35	0,35
SAINT-JEAN-DE-MONTS	1003	40	0,40
SAINT-DAMAS-DE-MONTS	1200	46	0,46
SAINT-PIERRE	1201	40	0,40
SAINT-ANDRE	1007	35	0,35
SAINT-JEAN-DE-MONTS	1003	40	0,40
SAINT-DAMAS-DE-MONTS	1200	46	0,46
SAINT-PIERRE	1201	40	0,40
SAINT-ANDRE	1007	35	0,35
SAINT-JEAN-DE-MONTS	1003	40	0,40
SAINT-DAMAS-DE-MONTS	1200	46	0,46
SAINT-PIERRE	1201	40	0,40
SAINT-ANDRE	1007	35	0,35
SAINT-JEAN-DE-MONTS	1003	40	0,40
SAINT-DAMAS-DE-MONTS	1200	46	0,46
SAINT-PIERRE	1201	40	0,40
SAINT-ANDRE	1007	35	0,35
SAINT-JEAN-DE-MONTS	1003	40	0,40
SAINT-DAMAS-DE-MONTS	1200	46	0,46
SAINT-PIERRE	1201	40	0,40
SAINT-ANDRE	1007	35	0,35
SAINT-JEAN-DE-MONTS	1003	40	0,40
SAINT-DAMAS-DE-MONTS	1200	46	0,46
SAINT-PIERRE	1201	40	0,40
SAINT-ANDRE	1007	35	0,35
SAINT-JEAN-DE-MONTS	1003	40	0,40
SAINT-DAMAS-DE-MONTS	1200	46	0,46
SAINT-PIERRE	1201	40	0,40
SAINT-ANDRE	1007	35	0,35
SAINT-JEAN-DE-MONTS	1003	40	0,40
SAINT-DAMAS-DE-MONTS	1200	46	0,46
SAINT-PIERRE	1201	40	0,40
SAINT-ANDRE	1007	35	0,35
SAINT-JEAN-DE-MONTS	1003	40	0,40
SAINT-DAMAS-DE-MONTS	1200	46	0,46
SAINT-PIERRE	1201	40	0,40
SAINT-ANDRE	1007	35	0,35
SAINT-JEAN-DE-MONTS	1003	40	0,40
SAINT-DAMAS-DE-MONTS	1200	46	0,46
SAINT-PIERRE	1201	40	0,40
SAINT-ANDRE	1007	35	0,35
SAINT-JEAN-DE-MONTS	1003	40	0,40
SAINT-DAMAS-DE-MONTS	1200	46	0,46
SAINT-PIERRE	1201	40	0,40
SAINT-ANDRE	1007	35	0,35
SAINT-JEAN-DE-MONTS	1003	40	0,40
SAINT-DAMAS-DE-MONTS	1200	46	0,46
SAINT-PIERRE	1201	40	0,40
SAINT-ANDRE	1007	35	0,35
SAINT-JEAN-DE-MONTS	1003	40	0,40
SAINT-DAMAS-DE-MONTS	1200	46	0,46
SAINT-PIERRE	1201	40	0,40
SAINT-ANDRE	1007	35	0,35
SAINT-JEAN-DE-MONTS	1003	40	0,40
SAINT-DAMAS-DE-MONTS	1200	46	0,46
SAINT-PIERRE	1201	40	0,40
SAINT-ANDRE	1007	35	0,35
SAINT-JEAN-DE-MONTS	1003	40	0,40
SAINT-DAMAS-DE-MONTS	1200	46	0,46
SAINT-PIERRE	1201	40	0,40
SAINT-ANDRE	1007	35	0,35
SAINT-JEAN-DE-MONTS	1003	40	0,40
SAINT-DAMAS-DE-MONTS	1200	46	0,46
SAINT-PIERRE	1201	40	0,40
SAINT-ANDRE	1007	35	0,35
SAINT-JEAN-DE-MONTS	1003	40	0,40
SAINT-DAMAS-DE-MONTS	1200	46	0,46
SAINT-PIERRE	1201	40	0,40
SAINT-ANDRE	1007	35	0,35
SAINT-JEAN-DE-MONTS	1003	40	0,40
SAINT-DAMAS-DE-MONTS	1200	46	0,46
SAINT-PIERRE	1201	40	0,40
SAINT-ANDRE	1007	35	0,35
SAINT-JEAN-DE-MONTS	1003	40	0,40
SAINT-DAMAS-DE-MONTS	1200	46	0,46
SAINT-PIERRE	1201	40	0,40
SAINT-ANDRE	1007	35	0,35
SAINT-JEAN-DE-MONTS	1003	40	0,40
SAINT-DAMAS-DE-MONTS	1200	46	0,46
SAINT-PIERRE	1201	40	0,40
SAINT-ANDRE	1007	35	0,35
SAINT-JEAN-DE-MONTS	1003	40	0,40
SAINT-DAMAS-DE-MONTS	1200	46	0,46
SAINT-PIERRE	1201	40	0,40
SAINT-ANDRE	1007	35	0,35
SAINT-JEAN-DE-MONTS	1003	40	0,40
SAINT-DAMAS-DE-MONTS	1200	46	0,46
SAINT-PIERRE	1201	40	0,40
SAINT-ANDRE	1007	35	0,35
SAINT-JEAN-DE-MONTS	1003	40	0,40
SAINT-DAMAS-DE-MONTS	1200	46	0,46
SAINT-PIERRE	1201	40	0,40
SAINT-ANDRE	1007	35	0,35
SAINT-JEAN-DE-MONTS	1003	40	0,40
SAINT-DAMAS-DE-MONTS	1200	46	0,46
SAINT-PIERRE	1201	40	0,40
SAINT-ANDRE	1007	35	0,35
SAINT-JEAN-DE-MONTS	1003	40	0,40
SAINT-DAMAS-DE-MONTS	1200	46	0,46
SAINT-PIERRE	1201	40	0,40
SAINT-ANDRE	1007	35	0,35
SAINT-JEAN-DE-MONTS	1003	40	0,40
SAINT-DAMAS-DE-MONTS	1200	46	0,46
SAINT-PIERRE	1201	40	0,40

Les villas de famille

D'autres résidences au nom poétique sortent de terre :

Le Mistral,
La Bastide,
Mon-Désir...

...Félicité,
Jeanne d'Arc
dans le
prolongement.



CROIX-de-VIE (Vendée). Le Mistral - La Bastide - Mon-Désir - Félicité - Jeanne-d'Arc



CROIX de-VIE. Le Mistral - La Bastide - Mon-Désir

138. Collection Boutain, Croix-de-V

CROIX-de-VIE (Vendée) – Les Capucines - La Cigale
Les Tamaris - Beau-Séjour - Josépha



136 - Boutain, Croix-de-Vie

Adeline développe ses clichés

Adeline Boutain développe par la suite ses clichés dans son laboratoire situé derrière le magasin où se mêlent sur la table et au sol : le châssis positif, la lanterne, l'entonnoir en verre, l'agitateur, le paquet de filtres, les plaques sensibles, les cartes pour coller les épreuves, l'hyposulfite de soude ainsi que tous les autres produits chimiques pour le développement et le virage des épreuves, l'agrandisseur pour plaques de verre, les cuvettes de révélateurs,



Curieuse et passionnée, son appareil photographique accroché au porte-bagages, elle parcourt à vélo Croix-de-Vie et Saint-Gilles, cheveux au vent, immortalisant lieux, personnages et scènes pittoresques.

bain d'arrêt et fixage, un évier avec cuvettes de lavage et de développement, enfin un fil traversant la pièce de part et d'autre afin de faire sécher les images... sans oublier la lampe pigeon avec son ampoule rouge!



Plaques de verre Guilleminot.

Négatif sur plaque de verre.

Toutefois, pour réaliser les cartes postales, elle a besoin d'un fournisseur. Pour commencer, elle fait appel aux *Imprimeries réunies de Nancy*, certainement grâce à la visite d'un représentant dans sa boutique.

Comme elle doit également continuer à se procurer du matériel, elle décide de ne faire appel qu'à un seul et même fournisseur situé à Paris : l'entreprise Guilleminot dont elle a reçu des publicités.

Le logo représentant un fer à cheval dans lequel s'insère une tête de cheval harnaché figurera au dos des cartes postales.



Portraitiste



Ces cartes postales sur papier photographique au bromure d'argent offrent une finesse troublante de vie.



54 Elle met alors ses talents de photographe au service des particuliers qui la rémunèrent pour son travail. Dans son studio photographique, elle crée un décor propre à

l'environnement maritime : fond neutre qu'on imagine bleu ciel ennuagé, amas de papier kraft froissé représentant les rochers, galets et coquillages au sol, couverture beige clair sur le

sol rappelant le sable. Les estivants, vêtus « couleur locale », sont ainsi mis en scène pour une carte à envoyer à leurs proches ou à conserver comme souvenir.

Familles de pêcheurs
de Croix-de-Vie
en costume.



Elle prend les clichés à l'extérieur lorsque les conditions climatiques le permettent :

- dans la cour intérieure du *Bazar de la Tentation* reconnaissable à ses briquettes;
- dans des jardins ou devant des façades de maisons.



Les us et coutumes aux Marais vendéens



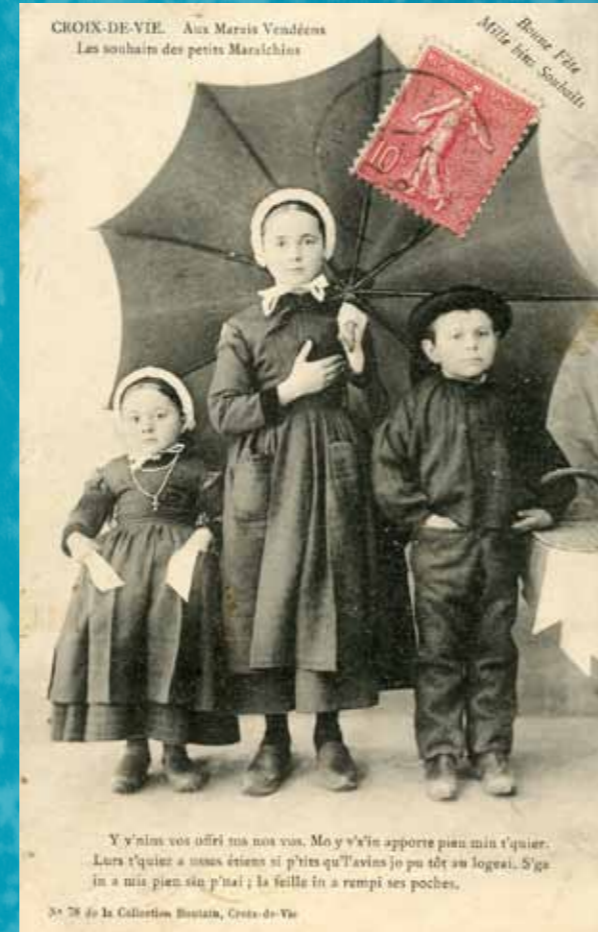
Le Premier Janvier aux Marais Vendéens
Y s' souhaitin ine bonne et heureuse année, à vos et à toute votre maisonnée. Que 'hin Dieu v'la passe en joie et en santé. Cent ans d'existence, cinquante ans d'amour du bon Dieu, le reste en amitié et le paradis à la fin d' vos jours.
N° 115 de la Collection Boutain, Croix-de-Vie

Nous vous souhaitons une bonne et heureuse année, à vous et à toute votre maisonnée. Que le bon Dieu vous la fasse passer en joie et en santé. Cent ans d'existence, cinquante ans d'amour du bon Dieu, le reste en amitié et le paradis à la fin de vos jours.



Aux Marais Vendéens - Les Souhaitin des petits Maraichins
— Y avin obéi d'cha nous d'grind matine, p'arriver d'aus premiers. O'fait pour v'la souhaiter bonne et bérace.
N° 116 de la Collection Boutain, Croix-de-Vie

Nous sommes partis de bon matin pour être les premiers à vous souhaiter une bonne et heureuse année.



CROIX-DE-VIE - Aux Marais Vendéens
Les souhaitin des petits Maraichins
Bonne Fille
Mille bis-Souhaitin
Y y'nin vos offrir ma nos vos. Mo y v'v'in apporte pion min t'quier. Lurs t'quier a nous ériens si p'rits qu'v'v'in jo pu s'ê au loges. S'ga in a ma pion sin p'nal ; la fille in a rempli ses poches.
N° 117 de la Collection Boutain, Croix-de-Vie

Nous venons vous offrir tous nos vœux.



Marque d'estime aux Marais Vendéens
N° 05 de la Collection Boutain, Croix-de-Vie
— V'te ine prise ?
Que v'te qu'y in fais-je ?
Mô, y o met din min maille.
Tin t'au benne d'ésine ?
Au meune o l'in sort ja.
Argard' in Rosalie, a l'in crierait benne s'y lien douno poëtt'



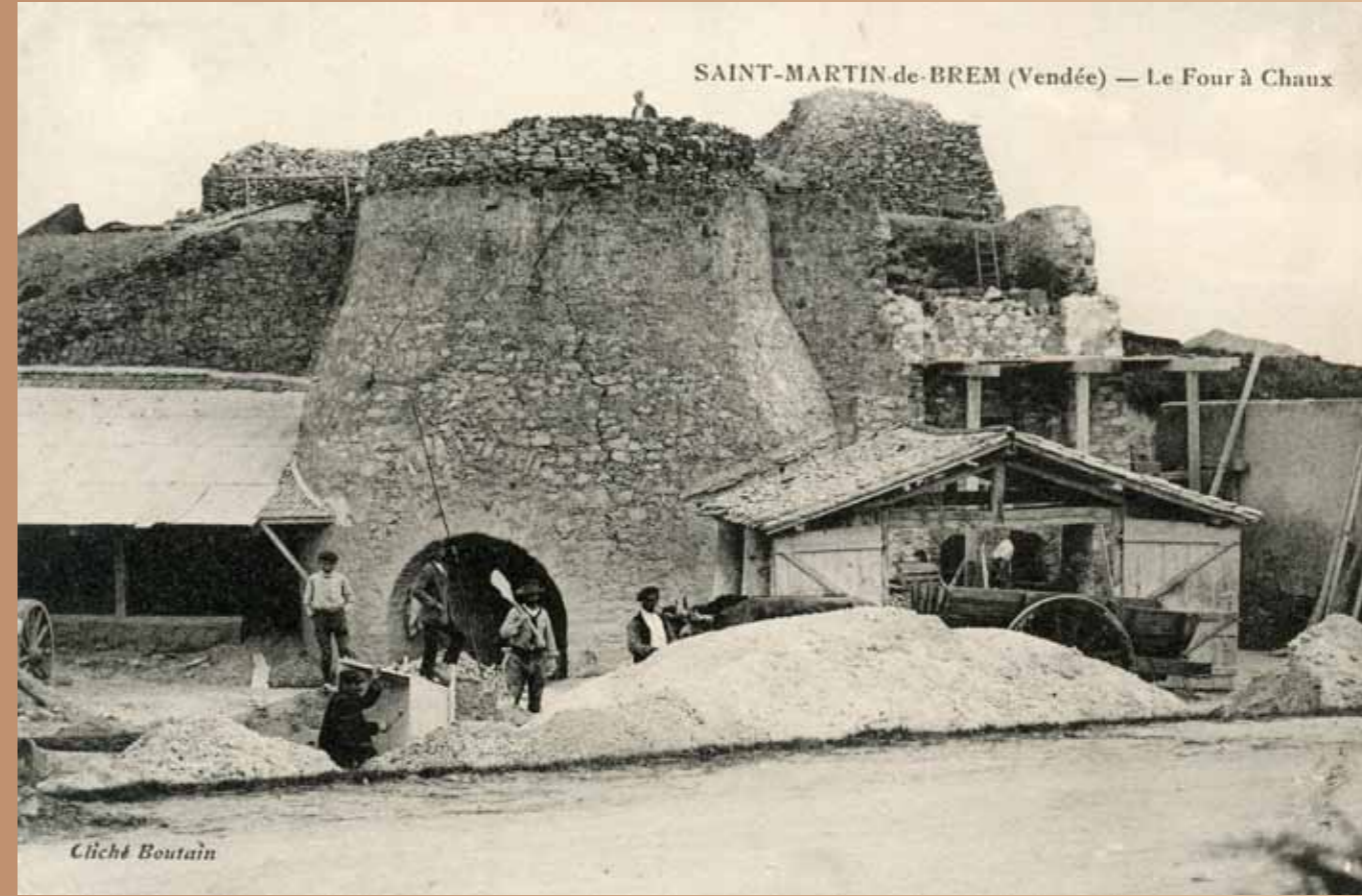
Aux Marais Vendéens
Parto de Foire des Petits Maraichins
Agerd'in l'bia coutés à quatre goudelles, avec un cordis un bout, qu' ma memelle à m'a v'apportelle d'is fore de Saint-Gilles.
— Mo y ai reune sju qu'tchet annelle. L'in passo ma mère m'avait, apportelle tchiam bis popote, mais a m'disi benne que m'in donnero ja autin a chaque fore.
100 - Collection Boutain, Croix-de-Vie

Proposition d'une prise : autrefois, il existait du tabac à priser vendu en paquet que l'on mettait dans une tabatière et l'on offrait aux personnes que l'on estimait une pincée de ce tabac à sniffer.

Le petit maraichin montre le couteau à quatre lames que sa grand-mère lui a ramené de la foire de Saint-Gilles.

Comme réponse, il s'entend dire : — Moi, je n'ai rien eu cette année. L'an passé, ma mère m'a apporté ce beau bébé, et elle m'a dit qu'elle ne m'en ramènerait pas à chaque foire.

Aux alentours



Sont ouïs aux époux que la loi vient d'ouir ;
Ainsi les maraichins savent, comme le sage,
En fêtant le présent, penser à l'avenir. (C. CHAPLOT.)

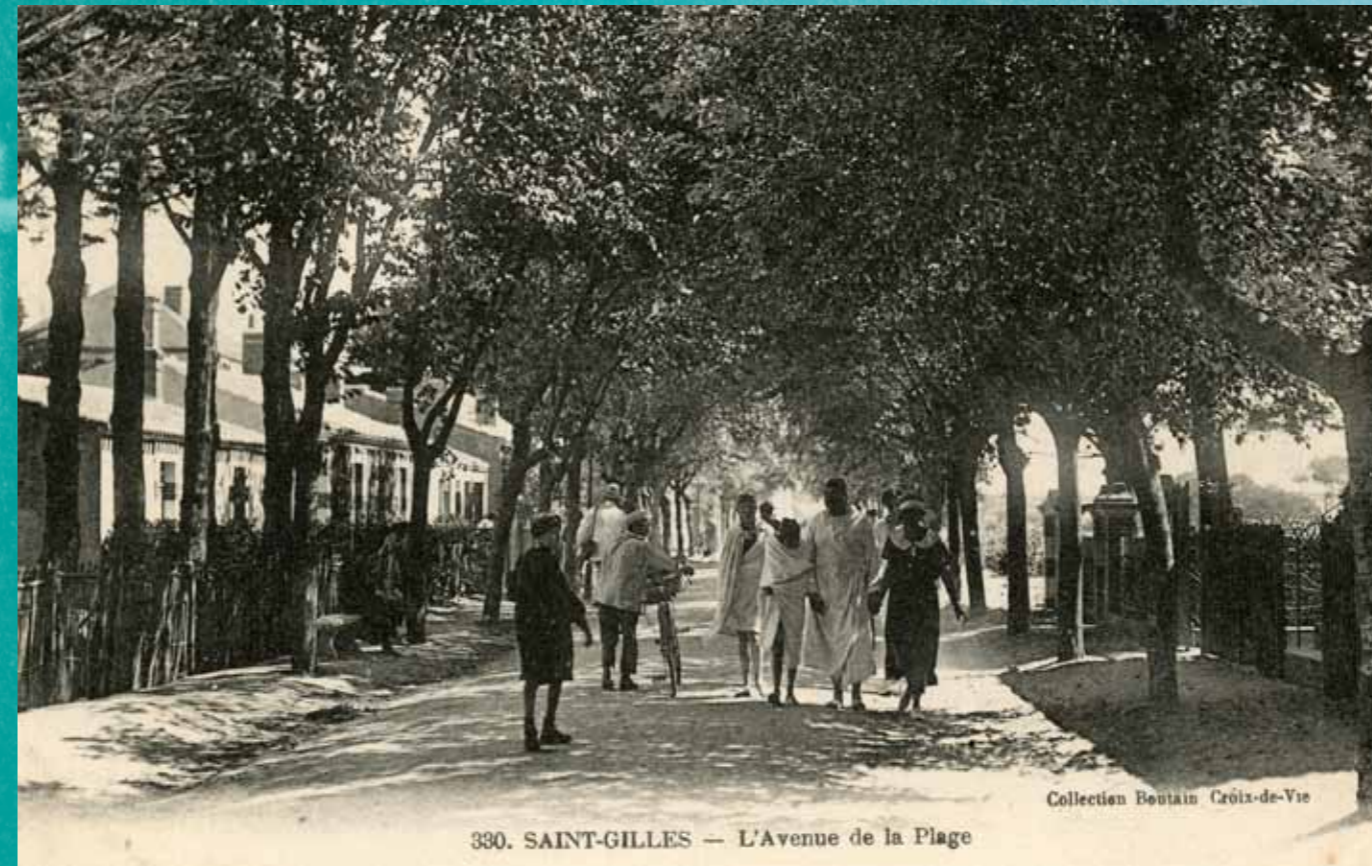
Saint-Gilles – les quais



SAINT-GILLES (Vendée) – Panorama des Quais

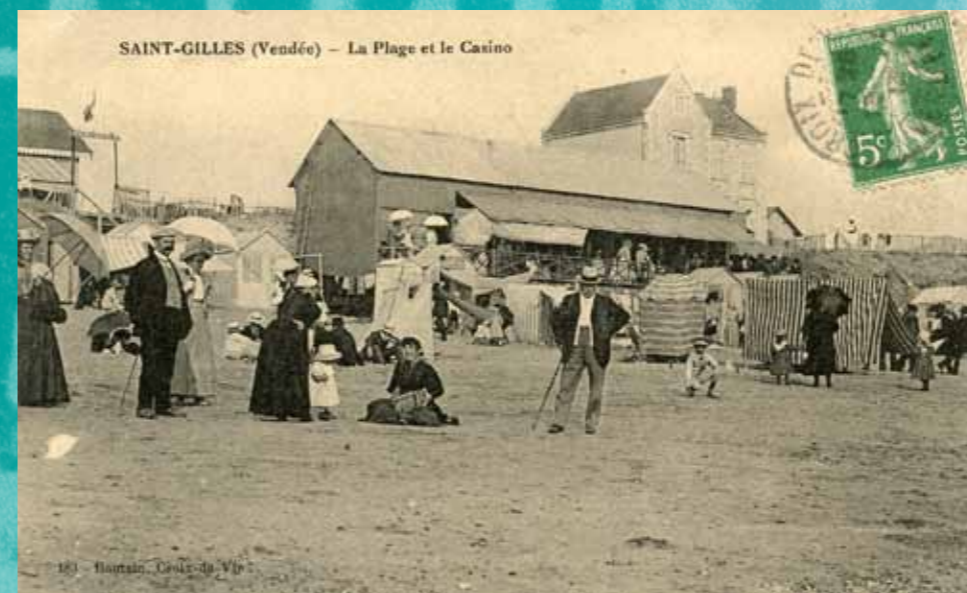


SAINT-GILLES (Vendée) — Un Coin de la Plage



330. SAINT-GILLES — L'Avenue de la Plage

Collection Boutain - Croix-de-Vie



SAINT-GILLES (Vendée) — La Plage et le Casino

183 - Boutain - Croix-de-Vie

Table des matières

Hommage à la femme artiste	7
De la Loire-Inférieure	II
Machecoul.....	12
L'aventure vendéenne	23
Saint-Gilles-Croix-de-Vie	24
Le Pont.....	26
Les premiers bains de mer.....	28
Le Chemin de fer.....	30
D'une passion, un métier : la photographie	32
Les notables construisent sur le bord de mer.....	34
Les villas de famille	36
Le sanatorium	40
Les coquets chalets de Saint-Gilles.....	42
Ses premières cartes postales	44
La carte postale ou l'apparition de la première iconographie « ethnographique » et « touristique »	46
Au Grand Bazar de la tentation	48
Adeline développe ses clichés	50
Portraitiste.....	54
Certaines de ses cartes deviennent support publicitaire.....	60

Du noir et blanc à la colorisation.....	61
L'Art de la mise en scène.....	64
Madame voyage à bicyclette.....	68
Ses amis : un cercle de penseurs avant-gardistes.....	76
Le grand ami d'Adeline.....	82
Le maraichinage.....	90
Le monde rural et maritime.....	94
Fêtes et traditions religieuses en Vendée.....	98
Les danses maraîchines.....	104
Le costume dans les traditions vendéennes.....	106
Les ports, les bateaux, l'Océan.....	110
Adeline tire sa révérence.....	114
Le Bazar de la tentation devient la Faïence vendéenne.....	116
Les amis de ses petits-fils.....	120
Collection Adeline Boutain.....	123
Les us et coutumes aux Marais vendéens.....	124
Le rituel du dimanche.....	132
Aux alentours.....	134
Les costumes vendéens.....	136
Le port.....	138
Saint-Gilles – les quais.....	144
Saint-Gilles – la plage.....	148
Saint-Gilles – l'hôpital.....	153
Croix-de-Vie – la gare.....	154
Croix-de-Vie – la côte et les chalets.....	156
Photomontage jour-nuit.....	164
Cartes postales colorisées.....	166

Bibliographie

BARRAU Auguste, *Au Pays maraichin*, 1913, Eugène Figuière & Cie.

CHAGNOLLEAU Jean, DEZ Gaston, CROZET René, LAVAUD Jacques, *Visages du Poitou*, Collection Provinciales, 1942, Horizons de France.

De MAISONNEUVE Bernard, *Saint-Gilles-Croix-de-Vie*, 1986, Association de recherche historique maritime et sous-marine.

CORDIER Gérard, CORSON Sophie, GUILBAUD Véronique, LOYER Vincent, catalogue de l'exposition *Marcel Baudoïn l'Atlantidien*, Saint-Gilles-Croix-de-Vie 2007, Cahier de l'Abbaye Sainte-Croix n° 109.

D^r BAUDOIN Marcel, *Le Maraichinage*, 1917, A. Maloine et Fils.

D'AYZAC Alain Jammes, *Charles Milcendeau*, 2005, la Geste.

VITAL Christophe, *Joël et Jan Martel, sculpteurs, 1896-1996*, catalogue de l'exposition du centenaire de leur naissance, Saint-Jean-de-Monts 1996, Mialet Françoise éditions.

Archives départementales de la Vendée, *Lettre d'information*, juin 2012, Conseil général de Vendée.

Iconographie

Cartes postales, collection personnelle de l'auteur.

St GILLES, CROIX-de-VIE. - Barques de Pêche rentrant au Port un jour de Tempête.

Adeline Boutain

Madame fait des cartes postales



23 juillet 1903 Luclebagu



Jl me revient en mémoire que, jeune enfant, il m'arrivait de plonger dans un des grands tiroirs en bois du magasin, pour regarder des cartes postales anciennes qui racontaient des scènes de vie vendéennes et surtout l'histoire d'une guenon découverte sur la plage, dans un baril de rhum!...

