

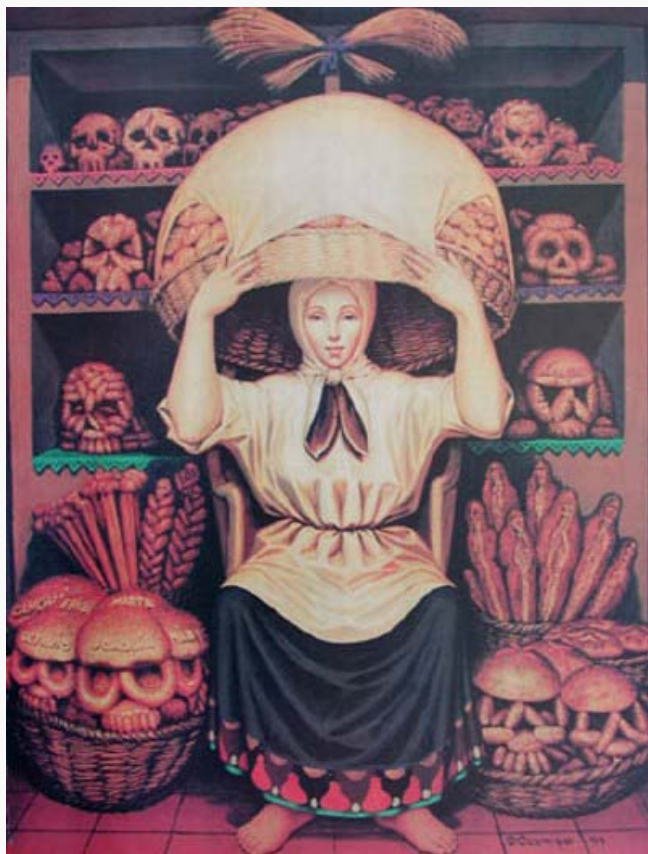
А.Д. Демкин



## ПЕРВООБРАЗ

Эстетическая реакция и скрытые  
информационные слои в живописи

НИЦ ВМедА  
С-Петербург, 2010



# ЭСТЕТИЧЕСКАЯ РЕАКЦИЯ (ЭР)

“Созвездие” терминов, описывающих феноменологию реакции человека на произведение искусства:

«эстетическая реакция»  
(«aesthetic response»)  
«эстетические переживания»  
(«aesthetic experience»)

---

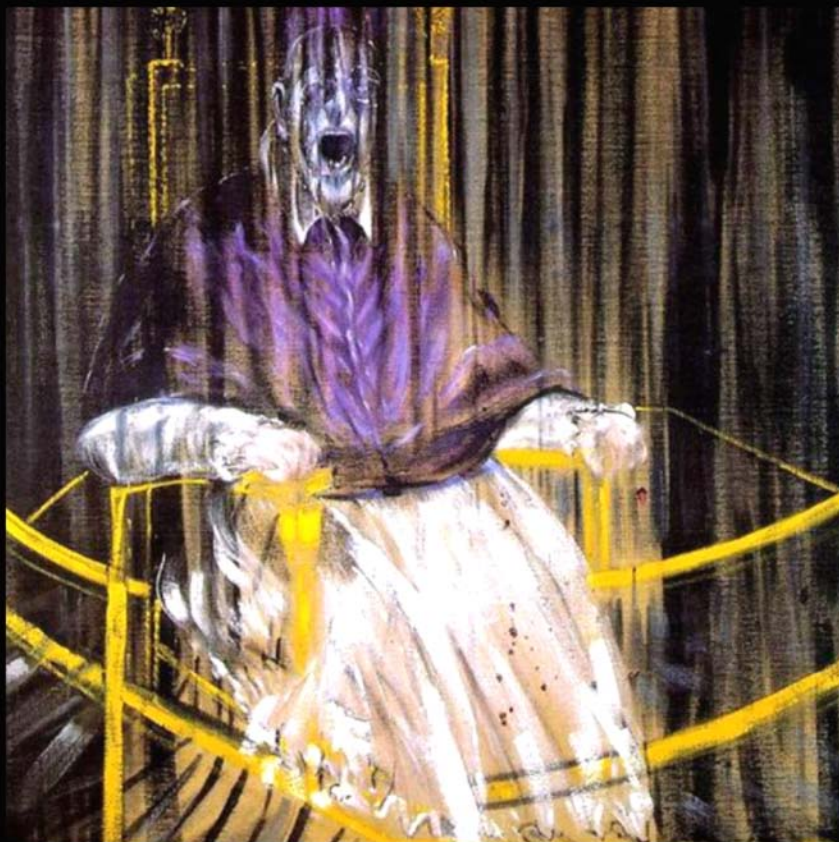
«эмоциональная реакция»  
(«affective response»)  
«эстетическое определение»  
(«aesthetic appreciation»)  
«эстетическое суждение»  
(«aesthetic judgment»)  
«эстетическое предпочтение»  
(«aesthetic choice»)

# ОПРЕДЕЛЕНИЕ ЭСТЕТИЧЕСКОЙ РЕАКЦИИ:

Многокомпонентная психофизиологическая, поведенческая и личностная реакция человека на визуальные стимулы, содержащиеся в произведении искусства, артефакте или объекте природы, обладающими особыми эстетическими свойствами.

**Группа критериев ЭР** (Монро Бердсли [1981], Аньян Чаттерджи [2004]):

- Высокая степень произвольной концентрации внимания на носителе эстетических стимулов,
- выключение из потока восприятия окружающей реальности,
- выключение из потока оценки и переживаний по поводу событий прошлого и возможного будущего,
- динамика эмоциональной дистанции от носителя эстетических стимулов,
- сильные эмоциональные переживание (позитивные или **негативные**) при контакте с носителем эстетического стимула без четкого осознания источника чувств,
- отсутствие утилитарного желания обладать эстетическим объектом при позитивном эмоциональном восприятии («нравится, но не хочется»).



# ФРЭНСИС БЭКЕН

FRANCIS BACON

1909 -1992

Английский художник экспрессионист.

Серия картин на тему «Портрета папы Иннокентия X» Веласкеса.

*«Я считаю себя ловцом изображений. Для меня изображение важнее красоты живописи...Я — это посредник выразительности на службе происшествия и случая» (Ф. Бэкон)*





# ФРЭНСИС БЭКЕН

FRANCIS BACON

1909 -1992

Профессор литературы Лейденского университета Эрнст ван Алфен:

*- Взгляд на работу Френсиса Бэкона ранит. Это вызывает боль. Первый раз, когда я увидел картину Бэкона, я был буквально потерял голос. Я был тронут настолько глубоко, картина просто поглотила меня. Я был в смятении по поводу уровня, на котором эта Картина прикоснулась ко мне: я не мог даже сформулировать, о чем были эти картины, и еще менее был готов сформулировать, что в этих картинах ранило меня так глубоко.*

# ОПРЕДЕЛЕНИЕ ЭСТЕТИЧЕСКОЙ РЕАКЦИИ:

*Многокомпонентная психофизиологическая, поведенческая и личностная реакция человека на визуальные стимулы, содержащиеся в произведении искусства, артефакте или объекте природы, обладающими особыми эстетическими свойствами.*

**Результаты эстетической реакции (Монро [1980], Чаттерджи, [2004], Ледер, [2004]):**

- ⦿ выработка эстетического суждения,
- ⦿ совершение действий приближения или отдаления от носителя эстетического стимула,
- ⦿ эмоциональное отреагирование,
- ⦿ вхождение в измененное состояние сознания,
- ⦿ возможность повторного вхождения в данные состояния при обращении к оригиналу эстетического стимула, его символу-заместителю или к внутренней репродукции эстетического стимула,
- ⦿ возникновения чувства личной интеграции (цельности) и возросших личных возможностей,
- ⦿ запуск процессов трансформации личности.

# КОММУНИКАТ

Зигфрид Шмидт, 1980

*Das Kommunikat* -  
ментальная  
репродукция текста  
или образа.

Вильгельм Вундт -  
изменение  
представления путем  
«присоединения  
свободных элементов  
представления».

При любом обращении  
к живописному  
произведению,  
человек обращается не  
к оригинальному  
образу, а к  
«коммуникату».



Зритель не только репродуцирует полученные визуальные образы внутри сознания, но и активно привносит новые субъективные значения для них и создает визуальные модели, представляющие комплекс реконструкции первичного воспринятого объекта и его субъективной эмоционально-смысловой окраски и оценки, на основе собственного индивидуального жизненного опыта и знаний.

# ОПРЕДЕЛЕНИЕ ЭСТЕТИЧЕСКОЙ РЕАКЦИИ:

*Многокомпонентная психофизиологическая, поведенческая и личностная реакция человека на визуальные стимулы, содержащиеся в произведении искусства, артефакте или объекте природы, обладающими особыми эстетическими свойствами.*

**Эстетическая реакция является результатом взаимодействия:**

- непосредственной эмоциональной реакции на воспринятые эстетические стимулы,
- сознательного соотнесения эстетических стимулов с значениями, смыслами и оценками, хранящимися в долговременной памяти,
- бессознательной обработки стимулов на уровне личного и коллективного бессознательного и соотнесения стимулов с содержанием сверхсознательной сферы,
- формирования на основе исходных эстетических смыслов новых объективно-субъективных конструкций, наделенных индивидуальными осознаваемыми и неосознаваемыми смыслами и значениями, которые замещают собой исходные эстетические стимулы.



# ТЕОРИИ ЭСТЕТИЧЕСКОЙ РЕАКЦИИ

## ● *Перцептивные теории:*

ЭР принадлежит не к конкретному зрителю, а обусловлена свойствами стимулов художественного произведения и особенностями их восприятия.

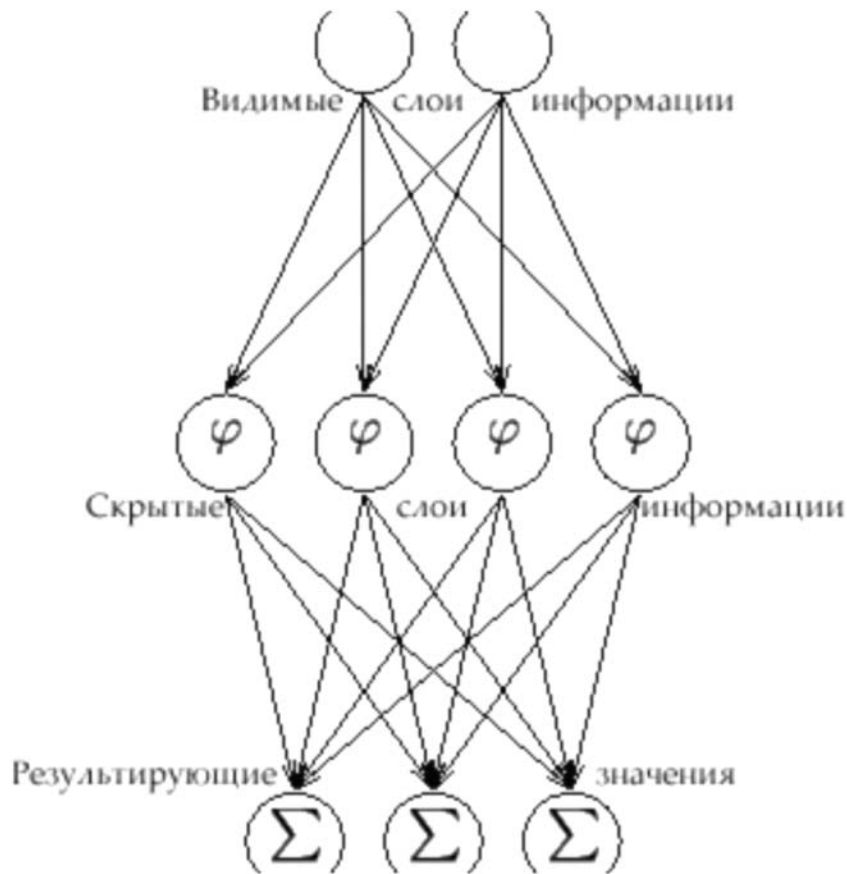
Споры о первичности эмоционального ответа и реакции организма.

Густав Теодор Фехнер (1801 -1887)  
Вильгельм Вундт (1832-1920)  
Уильям Джеймс (1842 -1910)  
Францис Молнар (р. 1922)  
Джеральд Купчик теория  
многослойности изображения

## ● *Когнитивные теории:*

ЭР являются ответом на анализ информации, которую несут в себе художественные полотна. Для восприятия живописи нужен определенный уровень знаний и жизненный опыт.

Вольфганг Кёлер (1887-1967)  
Рудольф Арнхейм (р. 1904)  
Дэниел Берлайн (1924-1976)  
Колин Мартиндэйл (1943-2008)  
Ховард Гарднер (р. 1943)



# ДЖЕРАЛЬД КУПЧИК

*GERALD SUPCHIK*

Профессор департамента психологии  
университета Торонто.

*Одно и тоже визуальное пространство может восприниматься с разной степенью глубины раскрытия содержания. Эстетическая реакция при восприятии многослойного значения картины будет зависеть от знаний зрителя об искусстве, его жизненного опыта и личностных особенностей. Скрытые слои изображения могут адресоваться и к бессознательному зрителя.*

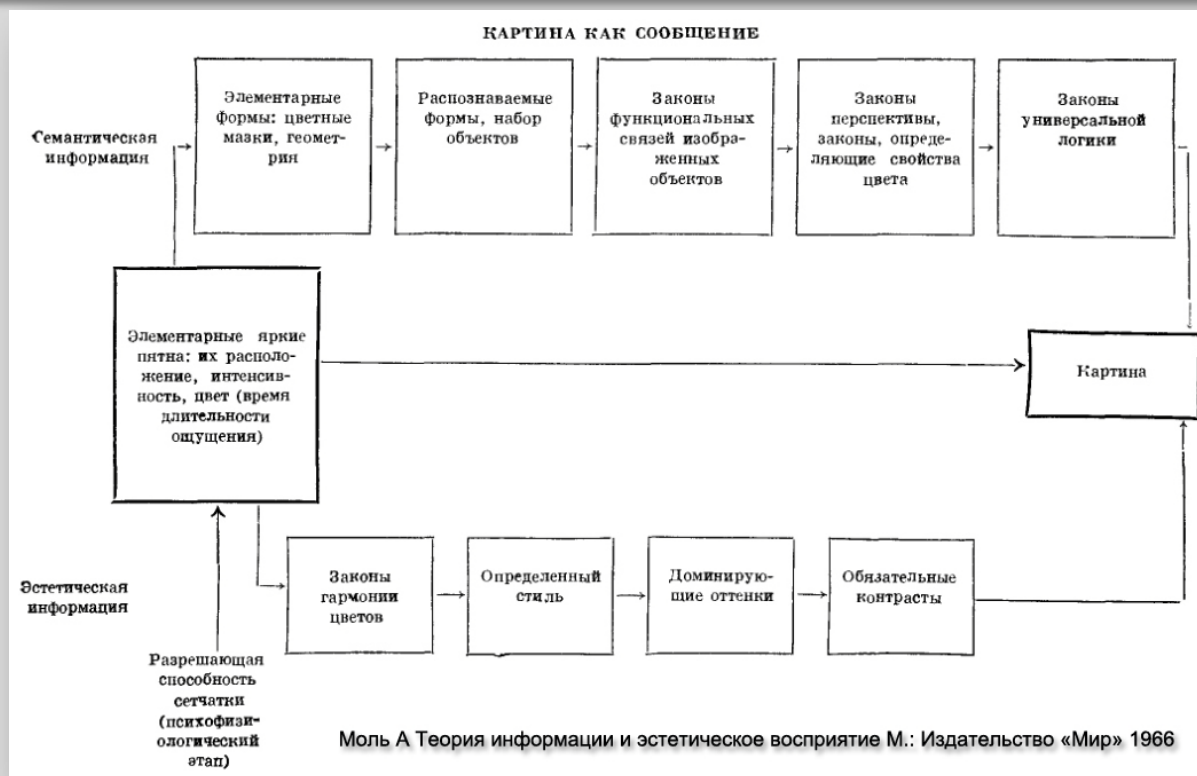
# ТЕОРИИ ЭСТЕТИЧЕСКОЙ РЕАКЦИИ

## Информационные теории ЭР:

Теория Абрахама Моля (1920 -1992):

Произведение как совокупность базовых информационных элементов, распределенных в пространстве .

Информация в картине: Семантическая (логическая) и Эстетическая (эмоциональная).

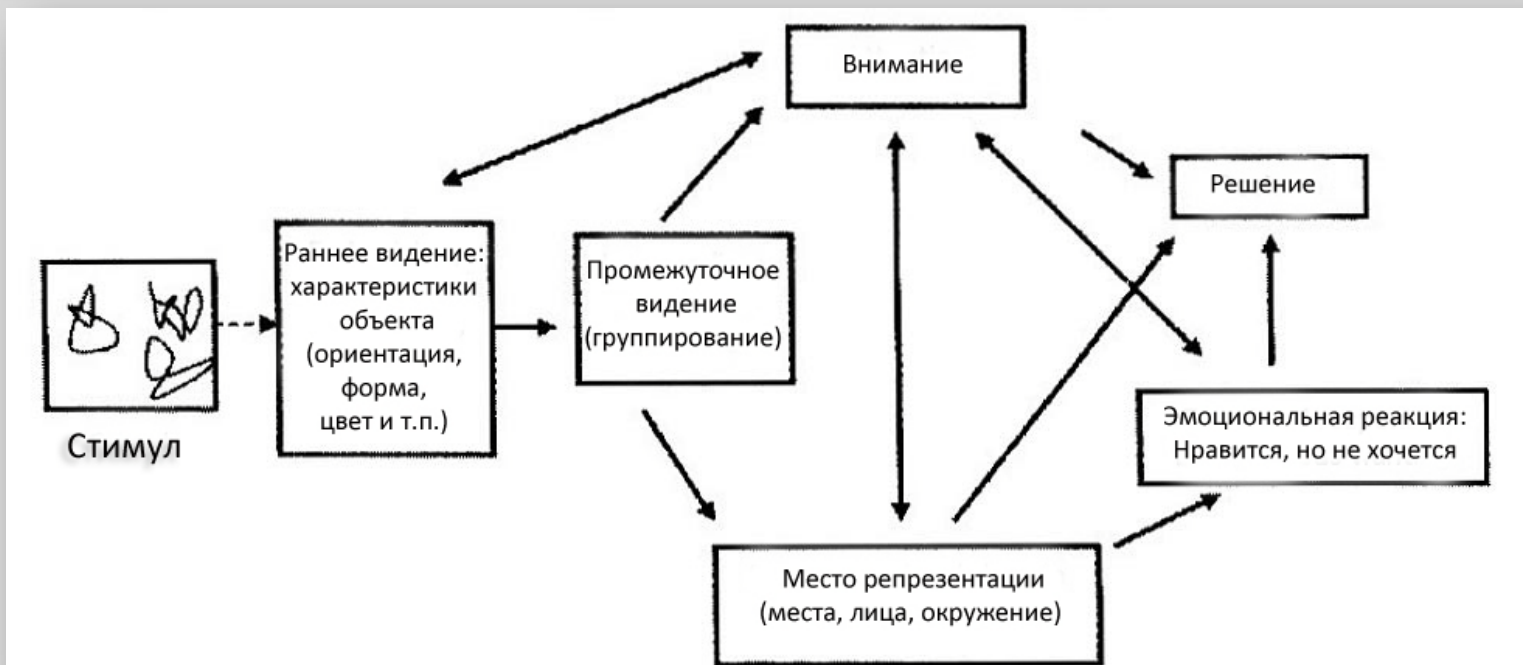


# ТЕОРИИ ЭСТЕТИЧЕСКОЙ РЕАКЦИИ

## Информационные теории ЭР:

Теория профессора нейрофизиолога Аньяна Чаттерджи:

ЭР обусловлена ответом на комбинацию многих компонентов визуального объекта. Над перцептивным и когнитивным аспектом восприятия находится эмоциональный аспект, который является определяющим для формирования эстетической реакции.



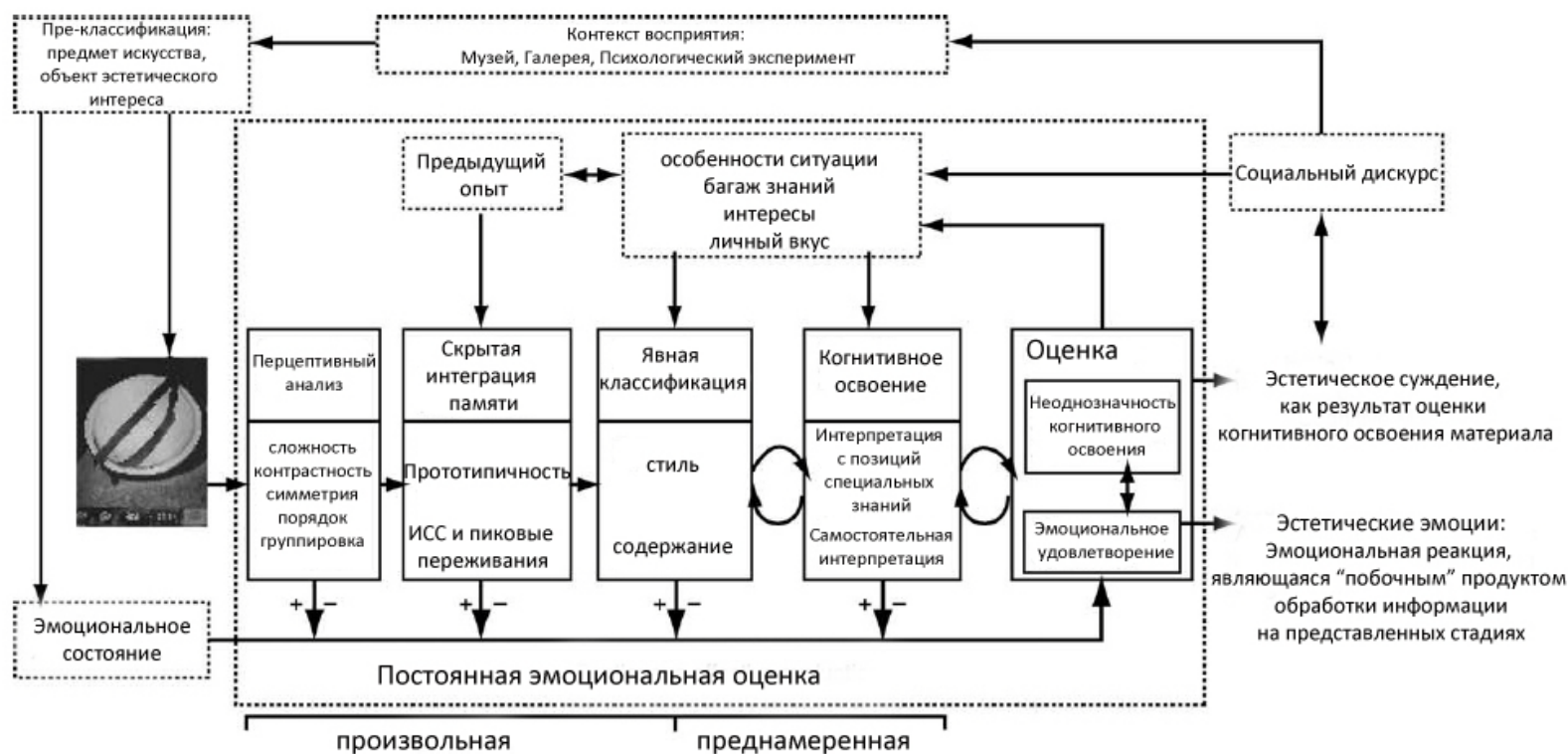


# ТЕОРИИ ЭСТЕТИЧЕСКОЙ РЕАКЦИИ

## Информационные теории ЭР:

Теория профессора Хельмута Ледера (2004):

Обработка визуальной информации осуществляется не последовательно на каждой стадии, а практически одновременно, хотя и в рамках иерархии протекающих процессов:

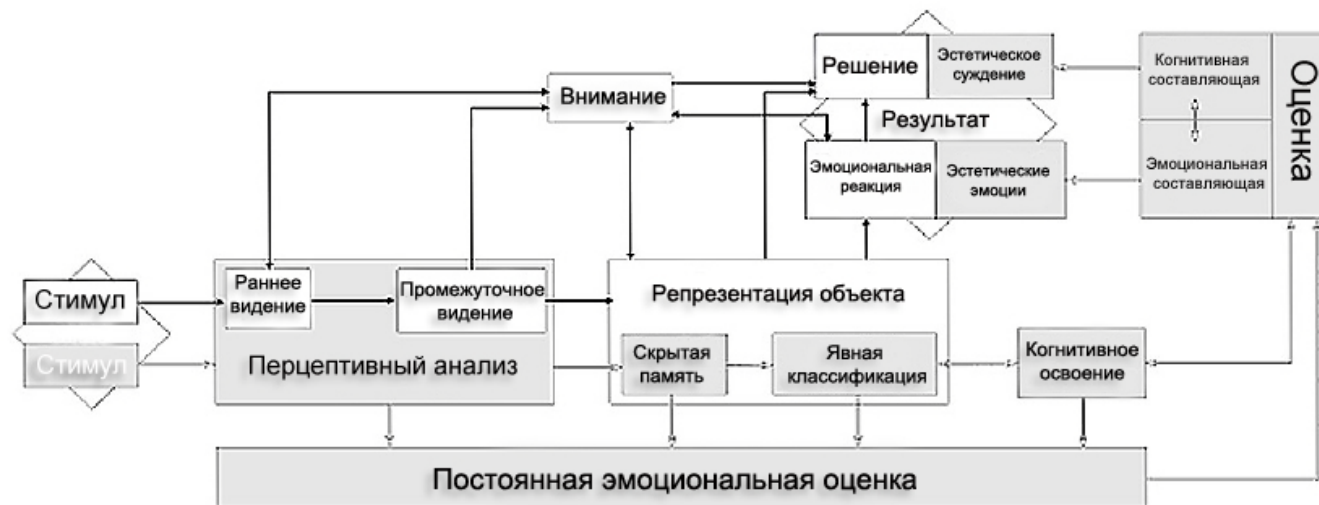


# ТЕОРИИ ЭСТЕТИЧЕСКОЙ РЕАКЦИИ

## Информационные теории ЭР:

Объединенные теории Чаттерджи/Ледера:

Психологи Ошин Вартамян и Маркус Надаль (2007)



Объединенная схема теории Чаттерджи (2003-2004) (белый фон и черные стрелочки) и Ледера (2004) (серый фон и серые стрелочки)

# ПРОТЕКАНИЕ ЭСТЕТИЧЕСКОЙ РЕАКЦИИ

Скорость выработки Эстетического суждения:

< 2 сек

Негативное Эстетическое суждение:

+ 0,3-0,6 сек

*Якобсон и Хофель (2007)*

Нейтральное Эстетическое суждение:

> Негативн.

*Кавабата и Зэки (2004)*

## **Стадии ЭР человека на произведение искусства:**

1. Фокусировка внимания
2. Зритель не концептуализирует и не применяет знания для анализа
3. Зритель не анализирует и не разбивает произведение на части – не смотрит на него как на группу элементов.
4. Внимание зрителя фиксировано “здесь и сейчас”.
5. Нет игры воображения или полета ассоциаций
6. Появление рассеянного внимания к объекту в целом.
7. Захваченный произведением зритель переживает расширенное восприятие реальности так долго как осознанность расширяется.
8. Происходит интенсивное поглощение зрителем картиной, которое может быть описано как идентификация с объектом.

*Президент Британского Эстетического общества Гарольд Осборн (1905-1987)*

# ПРОТЕКАНИЕ ЭСТЕТИЧЕСКОЙ РЕАКЦИИ

Скорость выработки Эстетического суждения:

< 2 сек

Негативное Эстетическое суждение:

+ 0,3-0,6 сек

*Якобсон и Хофель (2007)*

Нейтральное Эстетическое суждение:

> Негативн.

*Кавабата и Зэки (2004)*

## **Протекание ЭР после слияния с произведением искусства:**

**Забвение.** Отрешение от внешнего окружения и “вход” в картину.

**Обдумывание.** Обдумывание своего вхождения внутрь картины.

**Отражение.** Обдумывание возникших ощущений и вопросов.

**Выявление.** Зритель начинает осознавать суть своих переживаний, страхов, желаний.

**Внешняя объективная стадия.** Построение эмоционально-психологических связей с картиной. **Вербализация** пережитого эстетического опыта.

**Описание. Структурирование.** Выявление отдельных паттернов пространства и времени в картине.

**Интерпретация.** Осознание социального дискурса картины.

**Ретро-активация.** Контекстуальная оценка своего опыта общения с картиной.

*С. Хорнер, 1988*



# ИЗМЕНЕННЫЕ СОСТОЯНИЯ СОЗНАНИЯ И ЖИВОПИСЬ

Информационные модели ЭР предусматривают возможность «прямого» бессознательное воздействие художественного произведения на зрителя. Художники сознательно или неосознанно используют феномен ИСС, чтобы вложить в произведение большую эмоциональность, которая неосознанно воспринимается зрителем. (В. Рамачадран, В. Хирштейн, 1999).

У зрителей наблюдаются ИСС при контакте с произведениями искусства. (М. Бердсли (1981), М. Линдауэр (1981), Р. Панцарелла (1980), М. Чиксентмихайли и Р. Робинсон (1990)

Андреа Велтцл-Фэйрчайлд (1991) Музей изящных искусств, Монреаль:

*- Просто замечательная выставка! Мне абсолютно нравится как она устроена... и каждый раз я вижу картины, я чувствую тепло и радость внутри! LOL! ... я просто сидел за гипнотизированный ! Это так .... Wow ... даже не могу найти слов!*

*-Я люблю смотреть на эту картину... Мне казалось, я смогу войти в нее, в ее прекрасный мир,*

*- и там для меня начнется новая жизнь...*

# ИЗМЕНЕННЫЕ СОСТОЯНИЯ СОЗНАНИЯ И ЖИВОПИСЬ

Формальные критерии ЭР во многом совпадают с критериями ИСС:

## Критерии эстетического переживания Монро Бердсли

Концентрация на объекте: Внимание зрителя произвольно фиксировано на определенном объекте.
Ощущение свободы: Зритель свободен от переживания по поводу прошлых и будущих проблем.
Эмоциональная дистанция: Воспринимаемый объект помещается в определенную эмоциональную дистанцию (или происходит потеря дистанции - слияние)
Контроль среды: Сохранение активных действий как реакции на вызовы окружающей реальной среды.
Цельность: Чувство личной интеграции и расширения сознания.

## Критерии нахождения в состоянии «потока» М. Чиксентмихайи

Слияние действия и осознания: Внимание сконцентрировано на деятельности
Ограничения области стимуляции: Внимание ограничено здесь и сейчас, прошлое и будущее выпадает из зоны внимания.
Потеря Эго: Потеря самосознания и переход за границы Эго.
Контроль действий: Приложение усилий и действий адекватно вызовам среды.
Цельность природы, ясные цели, ясная обратная связь: Состояние не нуждается во внешних поощрениях, вознаграждением является внутренние переживания сами по себе.

ЭР на ранних этапах протекает без развития ИСС, и не всегда приводит к развитию ИСС на отсроченных этапах ЭР

*Сравнение по К. Лизу, (1997)*

# ЭЭГ ЭСТЕТИЧЕСКОЙ РЕАКЦИИ

## Дельта (0.1-3 Гц):

глубокий, без сновидений, сон, медленный сон, транс, бессознательное, состояние ясновидения

## Тета (4-7 Гц):

Интуиция, творчество, воспоминания, фантазия, образы, переключение мыслей, сон, «Единение», "охват знанием", Сноподобное состояние и пиковая творческая активность.

## Альфа (8-12 Гц):

Расслабление, спокойствие, медитация, но не сон, сознательная деятельность, обучение, запоминание, усвоение материала

**Бета (выше 12 Гц) Здоровое обычное состояние.**

## Низкая Бета (12-15 Гц):

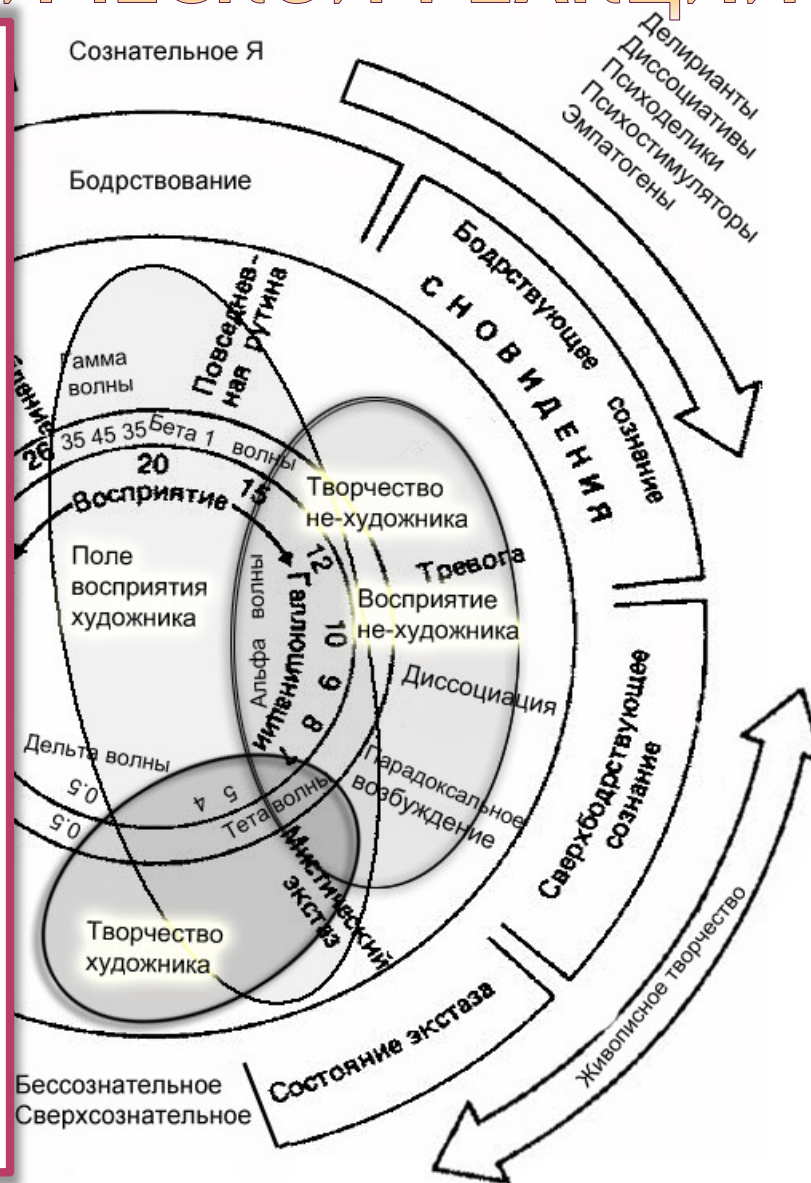
Внимание, расслабление Мышление, осознавая себя и окружение, умственная деятельность.

## Высокие Бета (выше 18 Гц):

Бдительность, настороженность, математика, планирование и т.д.

## Гамма (40 Гц):

мышления, комплексные задачи, высокий уровень обработки информации,



## ЭР художники:

Дельта (интуиция , целостное восприятие) , Бета (норма бодрствования), Гамма (очень активное визуальное восприятие) + ; Альфа - (состояние медитации) Различия только в Правом полушарии.

*Схожая картина наблюдается во время шаманского транса , дискотранс и наркотранс*

## ЭР НЕ-Художники:

Тета+  
Альфа+  
Бета+  
Гамма+  
Релаксация, пассивное, сноподобное состояние

## Творчество НЕ-художников:

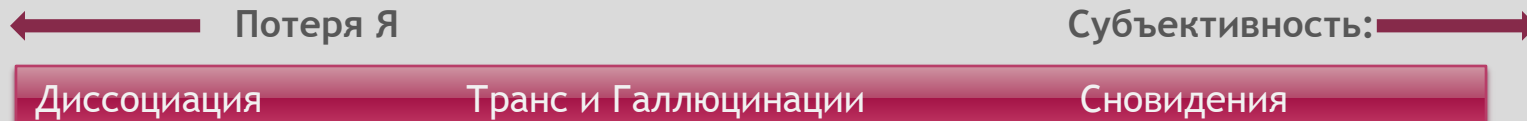
Тета +  
Альфа +  
Эмоции, расслабление, медитация, визуализация, долговременная память

# ОТРАЖЕНИЕ ИСС В ТВОРЧЕСТВЕ

«Все гениальные произведения созданы инстинктивно ...»  
Вольтер

## Явные признаки ИСС в живописи:

Континуум ИСС по Эрике Бургиньон:



### ДП и ДР живопись:

- Утрата ориентировки, перспективы, 3D.
- Искажение пространства, времени, пропорций и взаиморасположения,
- Включения одного в другое,
- Распад собственного тела и «клонирование» образов,
- Изображение звуков, запаха

Босх, Гойя, Бэкен, Дали

### Трансовая живопись:

- (фосфены и энтоптики)
- Звездочки
  - Завитушки
  - Спирали
  - Гребенки
  - Параллельные линии
  - Сетки, решетки, паутины
  - Тоннели, коридоры, трубы

Ван Гог, Моне

### Сновидческая живопись:

- Свет ниоткуда, приглушенность тонов,
- Сгущение значений
- Смещение значений
- Неподвижность образов, перетекание образов
- Равнозначность деталей
- Сочетание несочетаемого

Японская живопись, Чюрленис, Инесс, Борисов-Мусатов, Дали, Шагал



# ОТРАЖЕНИЕ ИСС В ТВОРЧЕСТВЕ

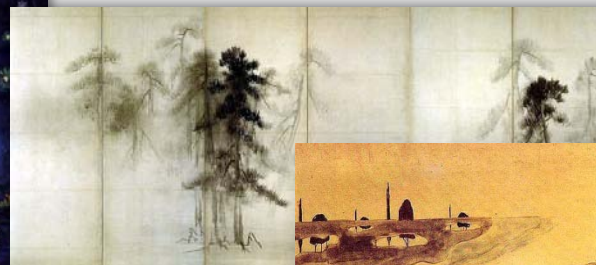
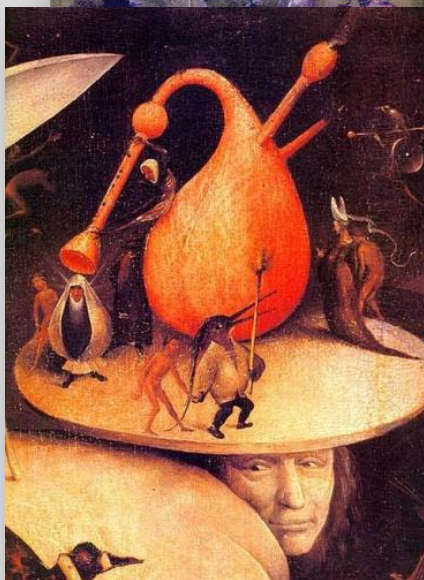
«Все гениальные произведения созданы инстинктивно ...»  
Вольтер

## Живопись:

Расщепления

Трансовая

Сновидческая



### Летний лагерь

(Средний мир)

Медведь и Ягоды  
(Медведь и Опасность)



Шаман  
(Нойд)



Алтарь (Сейд)  
Пассе Вар

Сайво Лоддле - птица для шаманских путешествий в Верхний мир  
Змея - Сайво Гуолле - для путешествия в нижний подземный мир



Ньялла  
(хранилище припасов)



Юрта (палатка)

Двойные линии - символ транса

# СКРЫТЫЕ ИНФОРМАЦИОННЫЕ СЛОИ

Неявные признаки ИСС в живописи: бессознательные вложения

Живописное произведение можно рассматривать как совокупность информационных элементов, распределенных в визуальном пространстве картины. Одной из особенностей потока визуальных стимулов, воспринимаемого зрителем в живописных произведениях, является наличие скрытых «подсознательных» (subliminal) стимульных слоев, несущих «сверхвизуальную» информацию, которая воспринимается без участия сознания.

«Простая»  
живопись



«Выдающаяся»  
живопись

Скрытые слои, предающие «невыразимую» словами информацию, отражающую первоидеи (первообразы) художественного произведения

# СКРЫТЫЕ ИНФОРМАЦИОННЫЕ СЛОИ

ИСС: от эмпатии  
до «вхождения» в картину

Моментальная эмоциональная  
оценка произведения

Влияние на сознательную  
оценку произведения

ЗРИТЕЛЬ

Спонтанные эмоциональные  
и моторные реакции

Скрытые слои изображения:

ХУДОЖНИК

Воплощение -  
Критерий завершенности  
произведения

Чувство удовлетворения  
от творчества

Скрытая мотивация  
к творчеству



# ОТРАЖЕНИЕ ИСС В ТВОРЧЕСТВЕ

«Все гениальные произведения созданы инстинктивно ...»  
Вольтер

Неявные признаки ИСС в живописи: бессознательные вложения

**! Следует отличать от сознательно вложенных изображений !**



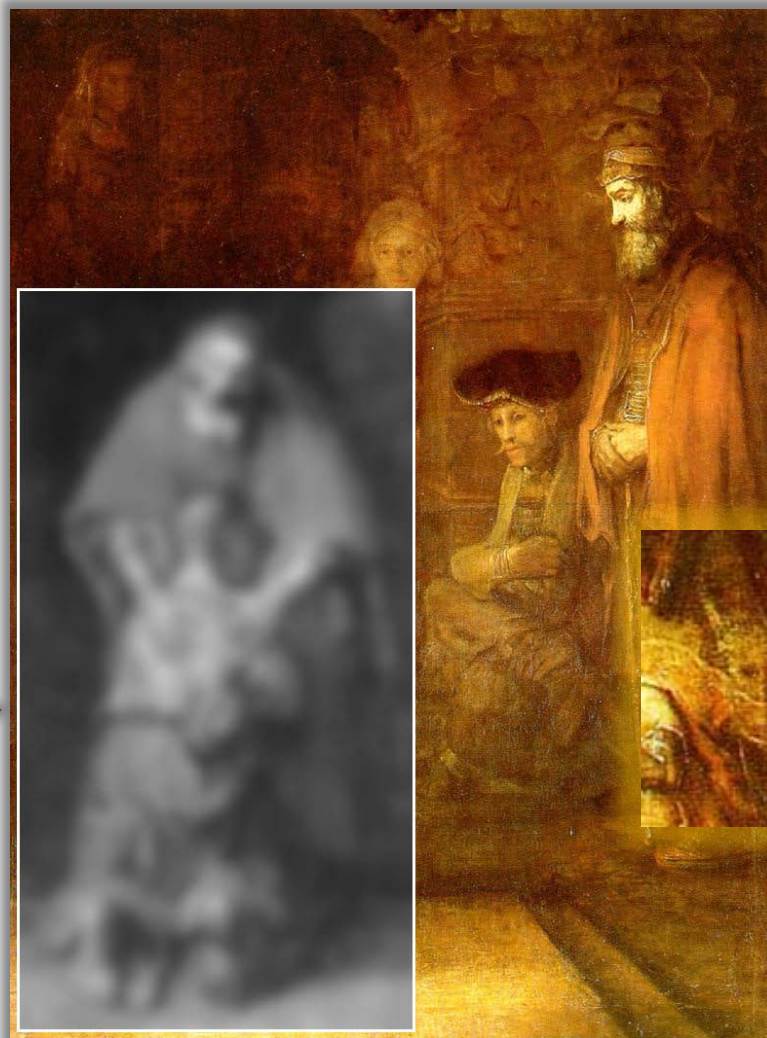
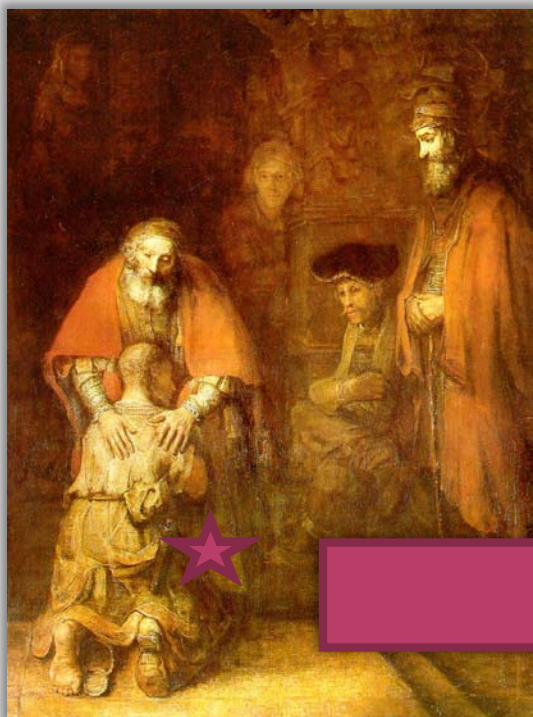
Ганс Гольбейн Младший «Послы»  
1533.,  
дубовая доска., м. 207 x 209.5.  
Национальная галерея Лондон





# ПЕРВООБРАЗ - ВИЗУАЛЬНЫЙ АРХЕТИП

Истинные бессознательные вложения визуально не определяются при обычном «смотреиии» на картину.



«Переферическое» зрение: с помощью «палочек» - ахроматичность и усреднение форм и контуров

# ПЕРВООБРАЗ

## «Созвездие» первообраза:

**Гермес Трисмегист:** «Первообраз» - божественная часть души, основа для строительства человека по «образу и подобию»

**(псевдо)Дионисий Ареопагит:** «Первообразами... мы называем предсуществующие в Боге в единстве творящие сущность логосы сущих, каковыя богословие называет предначертаниями»

**Платон:** «Эйдос» - Образ - первичный смысл, идея.

**Св. Августин:** «Прообразы» - формы, или устойчивые и неизменные, причины вещей, все, что рождается и умирает, формируется по их образцу

**Я. Буркхард:** «Архаический образ» - первообраз.

**И. Бахофен** и его последователь **Л.Клагес:** «Образ»

**Гештальт** - первичная конфигурация.

**К.Г. Юнг:** «Архетип» - *arche* - начало и *typos* - образ - прообраз.

1912 г. : Изначальные автономные бессознательные образы, выявленные им в бессознательной жизни своих пациентов и своей жизни.

Общеизвестные повторяющимися мотивы и образы.

1917 г.: Узловые точки в психике, которые притягивают энергию и влияют на личные действия.

1919 г.: Первое употребление Юнгом термина Архетип.

С 1946 г: разделяет потенциальный архетип и архетип в сознании:

Первообраз - исходит из личного бессознательного и может быть определен содержательно - бессознательный продукт фантазии.

Архетип - исходит из коллективного бессознательного и являет собой лишь возможность образа.

«премонада»,  
«prima materia» из  
которой  
развертывается  
все  
художественное  
произведение,  
  
которая может  
быть запечатлена  
в виде  
бессознательного  
визуального  
вложения в  
картину,  
  
осуществляющая  
передачу информации  
от бессознательного  
Художника к  
бессознательному  
Зрителя.



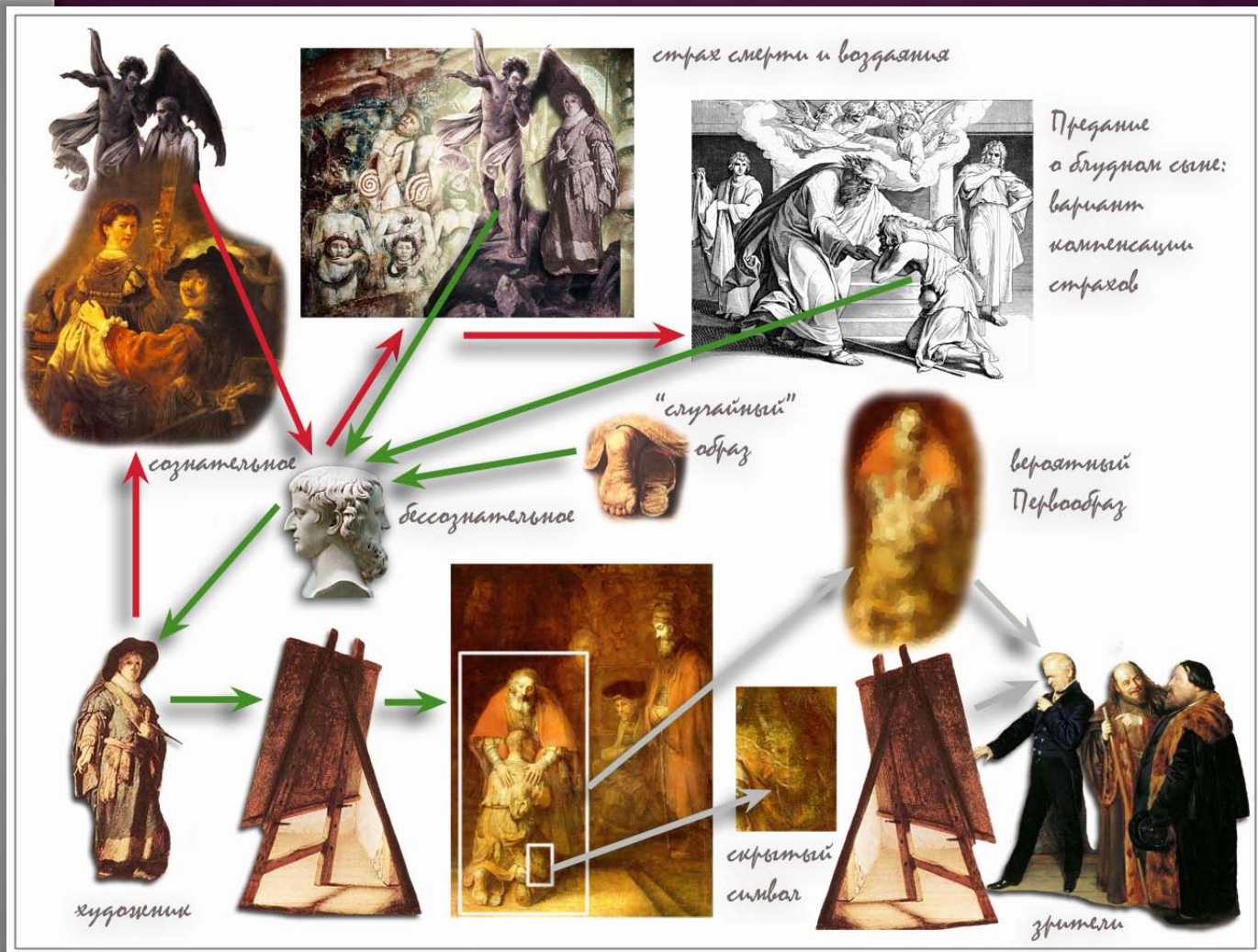
# ПЕРВООБРАЗ

## Первообраз в живописи

«премонада»,  
«prima materia» из  
которой  
развертывается  
все  
художественное  
произведение,

которая может  
быть запечатлена  
в виде  
бессознательного  
визуального  
вложения в  
картину,

осуществляющая  
передачу информации  
от бессознательного  
Художника к  
бессознательному  
Зрителя.



ЖИВОПИСЬ  
**Зеркало жизни  
Рембрандта Харменса  
ван Рейна**

Живопись — один из самых сложных и самых прекрасных видов искусств. Никто не может так вдалеке от суеты и обыденности дня, как просто взброшенный на живописный пейзаж или жанровую сценку.

Всего один взгляд — и ваше внимание уже наполнено свежим горным воздухом или ароматом странных цветов. Всего один взгляд — и вы слышите сирингад, трещины паров и ощущаете маслянистый запах пафоса. Живопись — это искусство, которое не только передает, но и создает. Она заставляет нас видеть мир по-новому, открывает для нас новые горизонты. Живопись — это искусство, которое не только передает, но и создает. Она заставляет нас видеть мир по-новому, открывает для нас новые горизонты.

Известно, что один из способов восприятия «евнандимого» в картине — это «смотрение» картины с помощью расфокусированного взгляда. Расфокусировка зрения

на программа — графический редактор, позволяющий усреднить значения интенсивности цвета близлежащих областей изображения и перевести их из цветного изображения в градации серого. Условно такую обработку изображения можно назвать «редактированием» («blit»), что напоминает конечный визуальный результат восприятия внешних объектов с помощью периферического зрения.

Ниже представлена иллюстрация результата частичного «редактирования» картины Рембрандта «Возвращение Будаюного сына»:

Из представленной иллюстрации видно, что ключевые образы картины — Будаюный сын и Отец вместе образуют первообраз — визуальный архетип смерти в виде ухмыляющегося человека. Главной силой, которая движет Рембрандтом при создании картины, была самый главный экзистенциальный страх человека — страх скорой смерти и воздаяния за все его прегрешения. Расфокусированный взгляд в изображении образ был создан на бессознательном уровне. Однако сам художник, словно желая еще раз подчеркнуть свои чувства, повторил их детали в складках равной одежде Будаюного сына. Уникальность полотна состоит в том, что эти скрытые образы совпадают по своему символическому значению.

Картина Рембрандта Харменса ван Рейна «Возвращение Будаюного сына» является прекрасной многоплановой иллюстрацией, которая раскрывает внутренний мир художника в последние годы жизни, и представляет себе образную ретроспективу всей его прошлой жизни. Искренность переживания художника, запечатленных на полотне, позволяет рассмотреть произведение Рембрандта как с богословской, так и с психологической точек зрения и получить несущее единый смысл символическое значение. Эта картина заставляет зрителя задуматься о собственной судьбе, соотносить свое прошлое и нынешнее положение с кажущимся таким далеким и нереальным днем, когда придется подвести итог всей своей жизни.

Андрей ДЕМКИН



Составлены биографические данные и хронология живописи Рембрандта.  
1652: Первые отцы и деды; 1655: Отец и сын; 1658: Отец и сын; 1659: Отец и сын.



Калькуляторная симуляция восприятия фрагмента картины «Возвращение Будаюного сына» с помощью периферического зрения.

АНТИКВАРИАТ  
И КОЛЛЕКЦИОНИРОВАНИЕ  
ПРЕДМЕТЫ ИСКУССТВА  
№ 4 (75)  
апрель  
2010

АНТИКВАРИАТ  
И КОЛЛЕКЦИОНИРОВАНИЕ  
ПРЕДМЕТЫ ИСКУССТВА  
№ 4 (75)  
апрель  
2010

фрагментов...  
фрагментов...  
фрагментов...

30  
АНТИКВАРИАТ, ПРЕДМЕТЫ ИСКУССТВА И КОЛЛЕКЦИОНИРОВАНИЕ  
МАЙ 2010