

Hennalan varuskunta-alueen lähiympäristöohje

Lahden kaupunki
maisema-arkkitehti Maria Silvast
11.12.2015



Sisällys

Työn tausta	2
Lähtökohdat.....	3
Kulttuurihistorialliset arvot ja suojelu	4
Kasvillisuus ja maisema.....	5
Lähiympäristöohje	6
1 Kadut.....	7
1.1 Katujen pintarakenteet ja kasvillisuus	7
1.2 Katujen kalusteet, varusteet ja valaistus.....	9
1.3 Historiapolku	9
2 Puistot ja lähivirkistysalueet	10
2.1 Virkistysalueiden palvelut	10
2.2 Upseerikerhonpuisto	12
2.3 Kasarminpuisto, Pääportinpuisto, Komentajanpuisto	13
2.4 Lippukenttä	14
2.5 Sotilaskodinpuisto	15
2.6 Itsenäisyydenpuisto	16
2.7 Muut puistoalueet	17
2.8 Kasvillisuus	18
2.9 Kalusteet ja varusteet, valaistus	18
3 Tontit.....	19
3.1 Pintarakenteet ja maastonmuotoilu	19
3.2 Aitaaminen	22
3.3 Kasvillisuus	23
3.4 Kalusteet ja varusteet	24
3.5 Valaistus	24
3.6 Julkiset rakennukset ja erityisrakennukset	25

Liiteaineisto:

Hennalan varuskunnan puuston kuntokartoitus

Hennalan vanhan kasarmialueen kasvillisuus- ja luontotyyppiselvitys

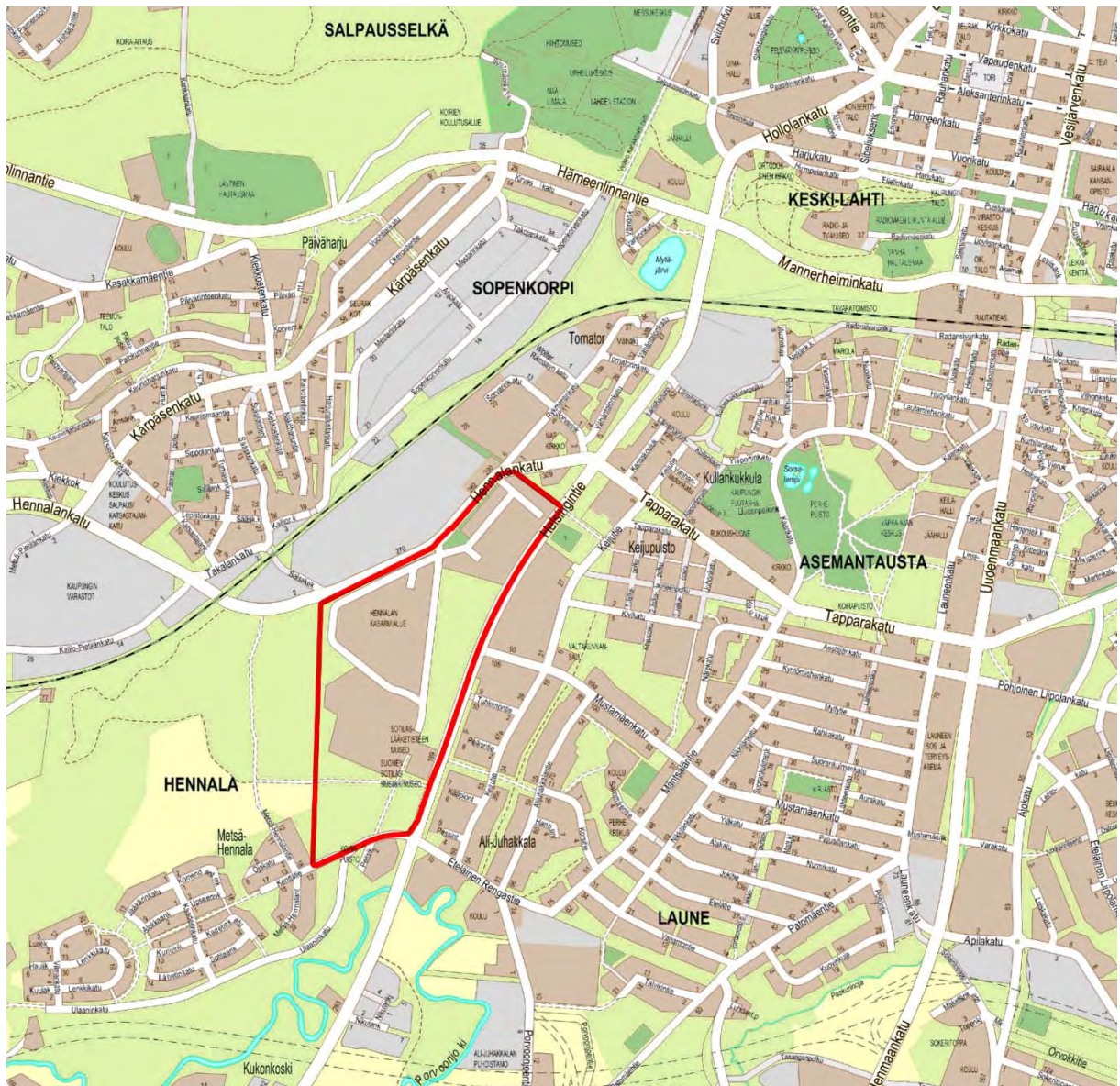
Hennalan varuskunta-alueen maisemaselvitys

Työn tausta

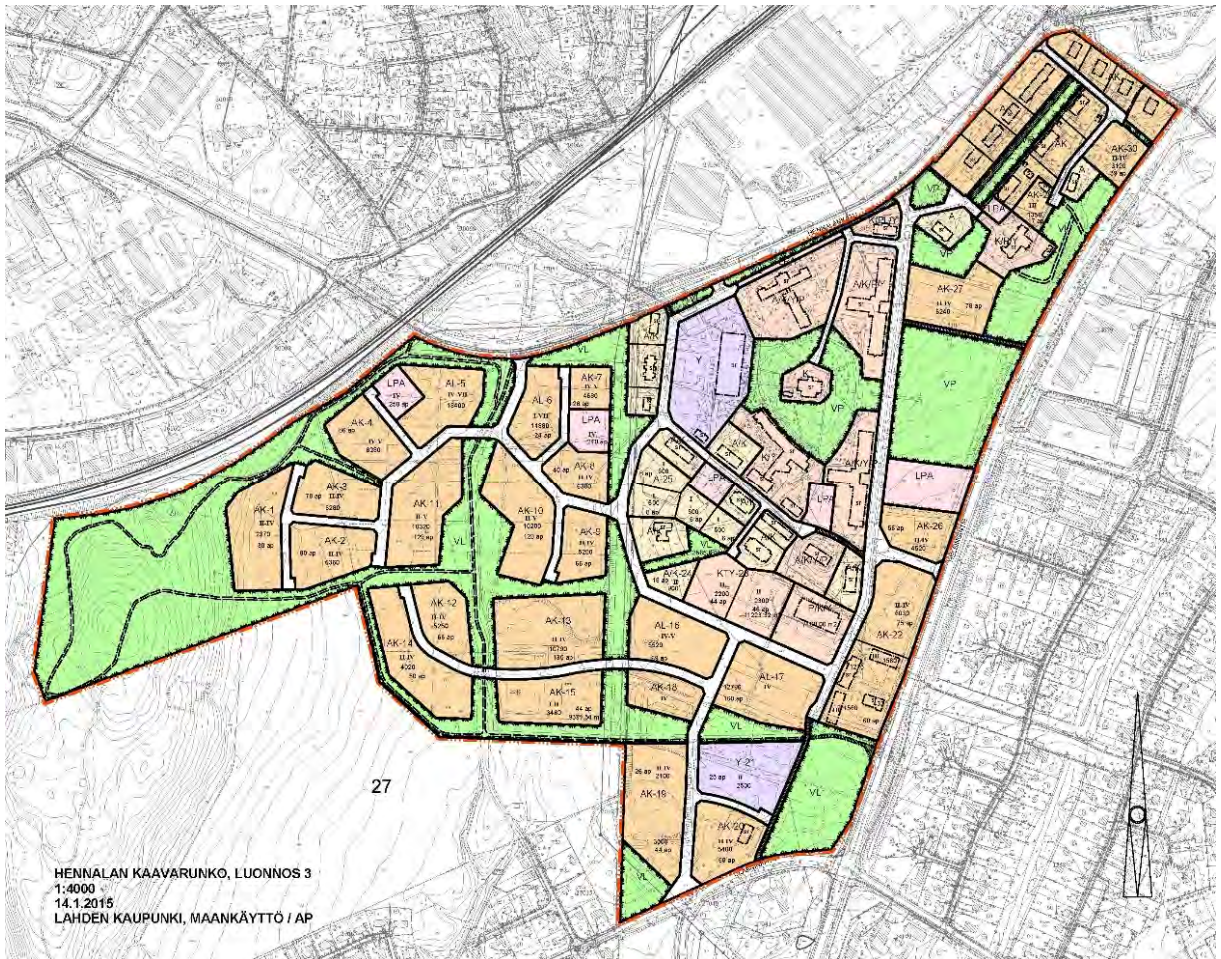
Hennalan varuskunta lakkautettiin vuoden 2014 lopussa. Alueen kaavoitus käynnistettiin 2013. Vuoden 2014 aikana alueelle laadittiin kaavarunko ja tehtiin perusselvityksiä, kuten maisemaselvitys ja kulttuurihistoriallinen selvitys. Alueen pohjoisosan asemakaava ja asemakaavan muutos ovat käynnistyneet vuonna 2015. Tämän työn tavoitteena on laatia asemakaavoituksen tueksi entisen varuskunta-alueen lähiympäristösuunnitelma, jossa määritellään alueen ympäristön laatutaso ja annetaan suosituksia ympäristörakentamisen suhteen. Varsinaista rakentamista koskevat rakennustapaohjeet sekä hulevesisuunnitelma laaditaan erikseen asemakaavoituksen yhteydessä.

Ohjeen on laatinut maisema-arkkitehti Maria Silvast Lahden kaupungin Teknisen ja ympäristötoimialan maankäytön suunnittelusta. Ohjetta ovat kommentoineet seuraavat henkilöt:

- Armi Patrikainen (maankäyttö)
- Pirkko-Leena Jakonen (maankäyttö)
- Antti Ojanen (kunnallistekniikka, kadut)
- Hannu Neuvonen (kunnallistekniikka, puistot)
- Kirsi Kujala (kunnallistekniikka, puistot)
- Markus Niemelä (kunnallistekniikka, metsät)
- Riitta Niskanen (Lahden kaupunginmuseo)
- Tiina Karu-Hanski (Lahden seudun ympäristöpalvelut).



Alueen sijainti ja rajaus.



Hennalan alueelle laadittu kaavarunko. (2015)

Lähtökohdat

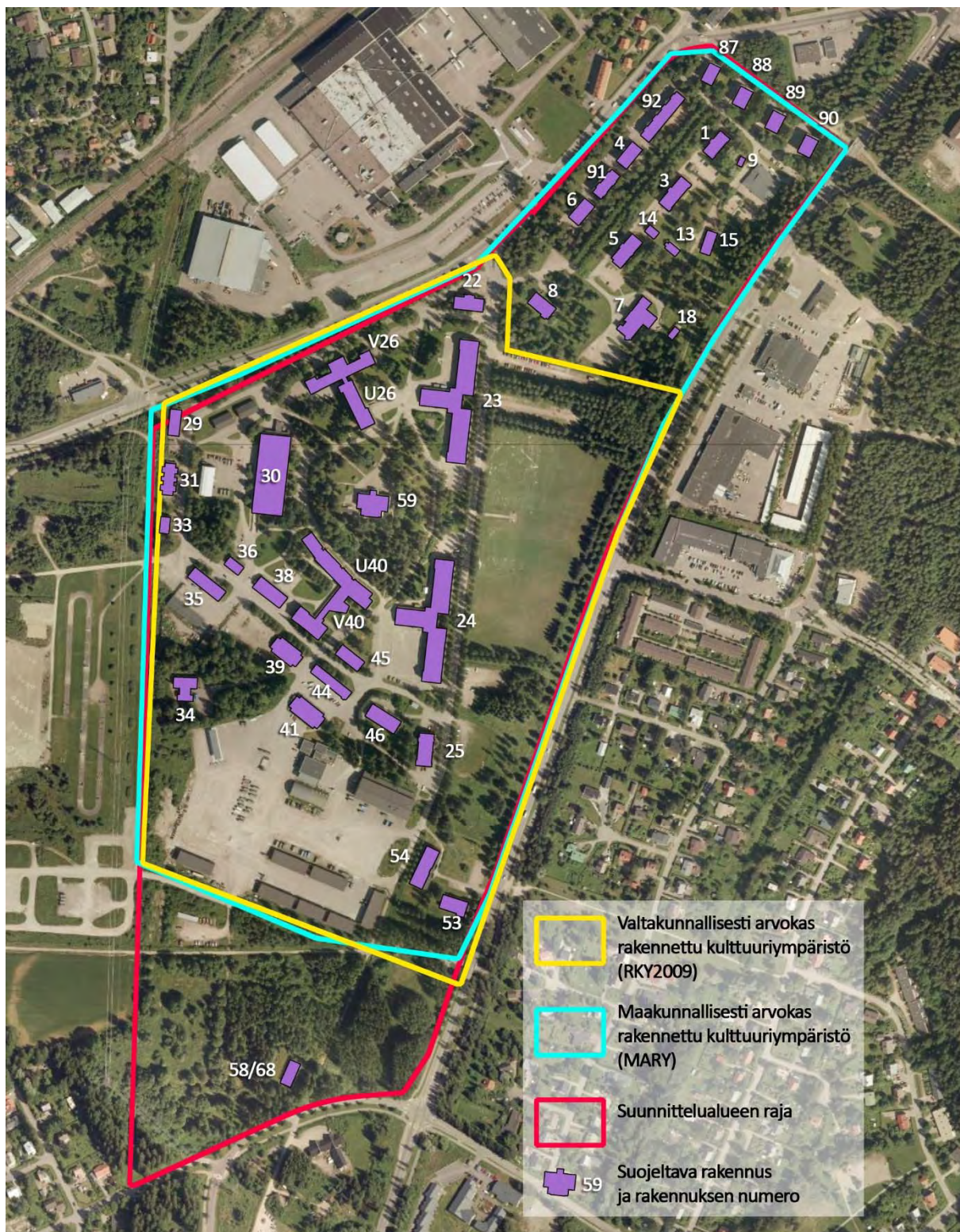
Hennalan varuskunta-alue on ollut tyhjiällä vuoden 2015 alusta lähtien, Hämeen rykmentin lopetettua toimintansa alueella. Alueen pohjoisosassa on jo aiemmin ollut asuinkerrostaloja sekä päiväkoti. Asuinkerrostalot säilyvät alueella ja asemakaavoituksen myötä alueelle on mahdollisesti tulossa lisärakentamista. Päiväkotirakennus on tarkoitus purkaa ja rakentaa sen tilalle uusi asuinkerrostalo. Uutta päiväkotirakennusta on suunniteltu varuskunta-alueen eteläosiin. Varuskunnan käytössä olleet rakennukset siirtyvät uuteen käyttöön ja pääosin yksityiseen omistukseen. Varuskunnan entisen muonituskeskuksen tiloihin peruskorjataan tilat Hämeen poliisilaitoksen tarpeisiin.

Lähiympäristöohjeen pohjana on käytetty 14.1.2015 päivättyä kaavarunkoa, sekä pohjoisosan asuinalueen osalta asemakaavoituksen yhteydessä tarkentunutta aineistoa. Lisäksi käytössä ovat olleet seuraavat Hennalan alueelle laaditut selvitykset.

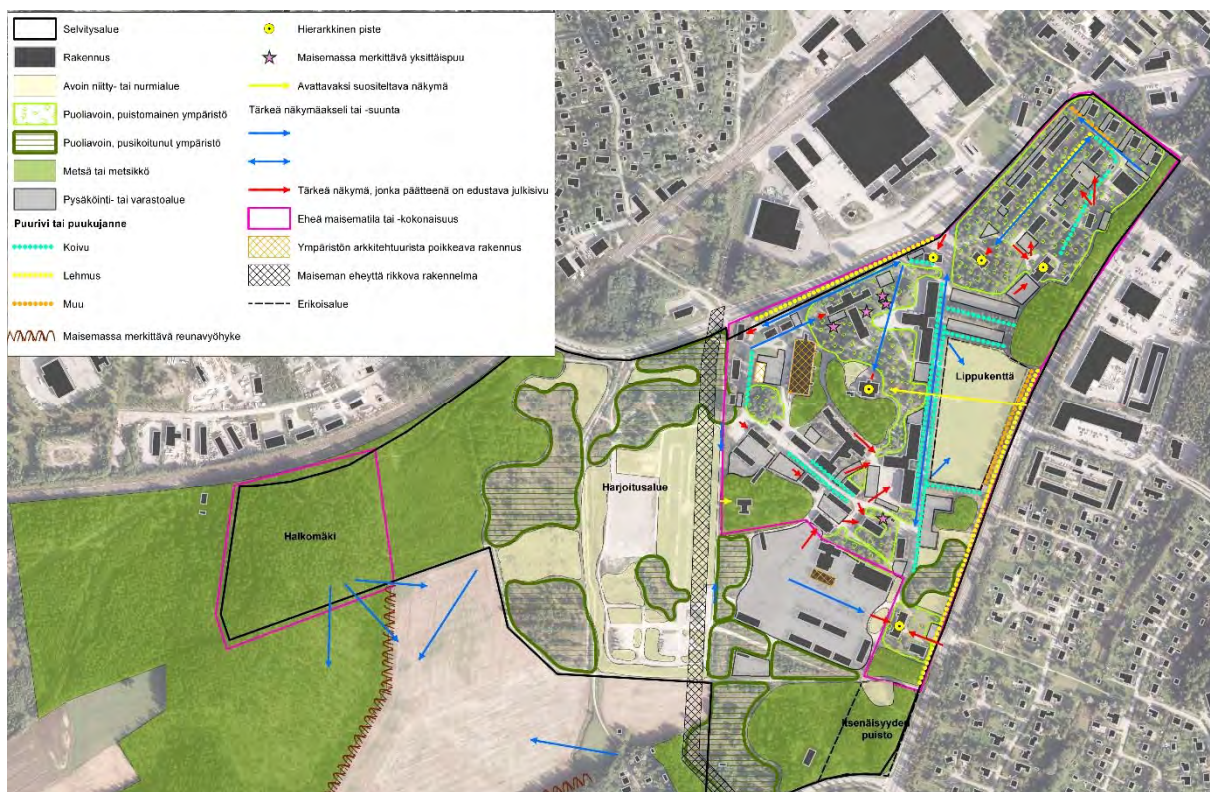
- Kulttuurihistoriallisesti merkittävän Hennalan kasarmialueen kasvillisuus, Karri Asko, 1995
- Selvitys Lahden Hennalan kasarmien rakennuskulttuurista, Lauri Putkonen / Ramboll Oy, 2012
- Hennalan varuskunta-alue. Puolustusvoimien käytöstä poistuvien alueiden luontoselvityksiä, Ramboll Oy, 2012
- Hennalan varuskunta-alueen kadut ja liikenne, esiselvitys, Kunnallistekniikka 2013
- Liito-oravakartoitus, Timo Metsänen, 2014
- Hennalan varuskunta-alueen maisemaselvitys, Sonja Semeri / Ramboll Oy, 2014
- Hennalan historiapolku, Jyri Välimäki / LAMK, 2014
- Hennalan varuskunta-alue – kulttuuriympäristöselvitys, Livady Oy, 2015
- Hennalan varuskunta-alueen puiden kuntokartoitus, Puidenhoitajien Oy / Tapani Mäkelä, 2015
- Hennalan varuskunta-alueen kasvillisuusinventointi, Ramboll Oy, 2015

Kulttuurihistorialliset arvot ja suojele

Hennalan varuskunta-alue on kulttuurihistoriallisesti arvokas kokonaisuus. Keskeinen kasarmialue on valtakunnallisesti arvokasta rakennettua kulttuuriympäristöä (RKY 2009). Museoviraston kuvauksen mukaan ”Hennalan kasarmialue on merkittävimpiä ja parhaiten säilyneitä 1910-luvulla syntyneitä kasarmialueitamme, jonka nykyilmettä leimaa historiallisen ja uudemman rakennuskannan rinnakkainelo”. Kasarmialueeseen liittyvä pohjoisosan asuntoalue sisältyy maakunnallisesti arvokkaaseen rakennettuun kulttuuriympäristöön (MARY). Alueesta on laadittu useita selvityksiä maisemaan ja kulttuurihistoriaan liittyen, jotka ovat olleet tämän työn lähtöaineistona.



Kulttuurihistoriallisesti arvokkaiden alueiden rajaukset. (Ilmakuva 2014)



Hennalan varuskunta-alueen maisemaselvitys, maisema-analyysi. (Ramboll Oy 2014)

Kasvillisuus ja maisema

Puistot ja viheralueet ovat olleet perinteisesti tärkeä osa varuskunnan identiteettiä ja edelleen ne luovat pohjan alueen uusiokäytölle. Hennalan kasarmialueelta ei ole säilynyt alkuperäisiä istutussuunnitelmia ja viheralueiden viimeistelytyöt jäivät sodan takia tekemättä. Kasarmialueen istutuksia on toteutettu myöhemmin eri aikoina. Hennalan nykyisen kasvillisuuden osalta arvokkaimpia ominaispiirteitä ovat lehtipuukujanteet, muistopuut, kulttuurikasvillisuus (sotatulokkaat), järeä puistopuusto sekä avoimet alueet, kuten lippukenttä. Hennalan alueesta on laadittu maisemasuunnitelma (Ramboll Oy 2014), jossa on käsitelty alueen ominaispiirteitä ja maiseman kehittymistä tarkemmin.

Maisema-analyysin mukaan varuskunta-alueen pohjoisosat ovat herkkiä muutoksille, kuten täydennysrakentamiselle. Pysäköintijärjestelyjä tulisi selkeyttää ja jaotella pienempiin yksikköihin. Alueen jatkokesittämisessä asfalttia tulisi korvata luonnonsorapinnoitteella. Arvorakennusten edustoille on suositeltu kivettyä pintaa. Luontoarvojen ylläpitämiseksi avoimille alueille tulisi jättää alueita, jotka niitetään vain kerran kesällä siementen kypsyttyä. Myös reheviä kasvillisuusalueita kannattaa jättää käsittelemättä monimuotoisen kasvillisuuden säilyttämiseksi. Maisemaselvityksessä on rajattu Sotilaskodin puisto, Lippukenttä, Liito-oravametsikkö ja Itsenäisyyden puisto kohteiksi, joiden säilyminen tulee turvata ja huomioida niiden kehittämistavoitteet jatkosuunnittelussa.

Alueella tehdyn kasvillisuusselvityksen (Ramboll Oy 2015) mukaan Hennalan kotoperäinen kasvilajiston on monimuotoista, mutta yleistä ja varsin tavanomaista. Puutarhakasvillisuus on ollut pidempään hoidotta ja se koostuu yleisimmistä perenna- ja pensaslajeista. Alueen havupuusto on monipuolinen ja puut pääasiassa hyväkuntoisia.

Hennalan alueen kulttuurihistorian kannalta merkittäviä istutuksia ovat puukujanteet ja muistopuut. Paraatikadun varteen on istutettu koivukujanne jo 1920-luvulla. Nykyiset puut on kuitenkin uudistettu ilmeisesti 1990-luvulla. Hennalankadun varteen on istutettu lehmäksi vuonna 1966. Lehmusten joukossa on nimikkopuita mm. kaupungin, puolustusvoimien, varuskunnan sotilaskotien ja lehdistön edustajille. Entisen keskussotilassairaala 2:n ympärille istutettiin kolme muistotammaa 1967, jotka on nimetty lääkintäeversti Vallen, kaupungin johdon ja joukko-osastojen komentajien tammiksi. Myös sotilaskodin itäpuolella on Veteraani-tammi, joka istutettiin 1968 Lahden ja ympäristön sotaveteraanien puolustusvoimien 50-vuotislahjana. Alueen eteläpäässä sijaitseva Itsenäisyyden puisto on istutettu 1969 erillisen suunnitelman mukaan.

Lähiympäristöohje

Lähiympäristöohje on jaettu kolmeen osaan - katuihin, puistoihin ja tontteihin. Jokaiselta osa-alueelta on esitetty nykytilanteen kuvaus ja luonnehdittu ympäristön arvoja ja jatkosuunnittelun tarpeita. Suosituksia on annettu pintarakenteiden, kasvillisuuden, kalusteiden, varusteiden ja valaistuksen osalta.



Hennalan osa-alueet. Yksityisten tonttien osalta on erotettu myös erityisrakennusten tontit, jotka ovat alueen asemakaavasommitelman kannalta merkittäviä ja joiden käsittelyyn tulee kiinnittää erityistä huomiota.

1 Kadut

Hennalan reittiverkosto on rakentunut varuskuntatoiminnan ehdoilla, mistä johtuen katutila ja rakennusten piha-alueet eivät selkeästi erotu toisistaan. Reitistöt ovat pääasiassa asfaltoituja ja niiden leveydet vaihtelevat. Kasarmin alkuperäinen asemakaavasommitelma on vielä nähtävissä alueella. Pääkatulinjat noudattelevat alkuperäisiä linjauksia muodostaen Sotilaskodinmäkeä kiertävän kolmion sekä pohjoisosan asuinalueen suorakulmion. Eteläosan suorakulmainen koordinaatisto on edelleen nähtävissä, mutta alkuperäinen alue on laajentunut aikojen saatossa huomattavasti ja ilme on muuttunut.

Hennalan kulttuurihistoriallisten arvojen ja maiseman kannalta nykyiset kolmion muodostavat katulinjat sekä katujen yhteydessä kasvavat kujannepuut ovat merkittäviä ja ne tulee säilyttää sekä tarvittaessa täydentää. Kaavarungossa onkin säilytetty katujen päälinjaukset. Uusia katulinjauksia muodostuu nykyisen varikon alueelle sekä länsipuoleiselle harjoittelualueelle. Tulevan poliisiaseman kulmalta on esitetty uusi liittymä Hennalankadulle ja lippukentän eteläpuolelta uusi liittymä Helsingintielle. Uusi kevyenliikenteenyhteys Helsingintielle on linjattu lippukentän pohjoispuolelta. Muutoin jalankulun ja pyöräilyn verkostot seuraavat katuverkkoa sekä nykyisiä puistokäytäviä. Katujen linjaukset ja mitoitus tarkentuvat jatkosuunnittelussa.

1.1 Katujen pintarakenteet ja kasvillisuus

Katujen pintamateriaalina käytetään asfalttia. Vanhoilla katuosuuksilla ajoväylän ja jalankulun sekä pyöräilyn sijoittuminen suunnitellaan niin, että kujannepuut ja kadun kulttuurihistoriallinen ilme säilyvät. Jalankulku ja pyöräily voidaan erottaa ajoväylästä maahan upotetulla kiveysraidalla niin, että sekä autot että kevyen liikenteen käyttäjät kulkevat samassa tasossa. Katutilan leveyden salliessa, jalankulku ja pyöräily voidaan sijoittaa myös kujannepuiden toiselle puolelle, kuten esimerkiksi Lippukentän kohdalla. Kapeimmilla tonttikaduilla erotetaan pelkkä jalankulku ajoväylästä.

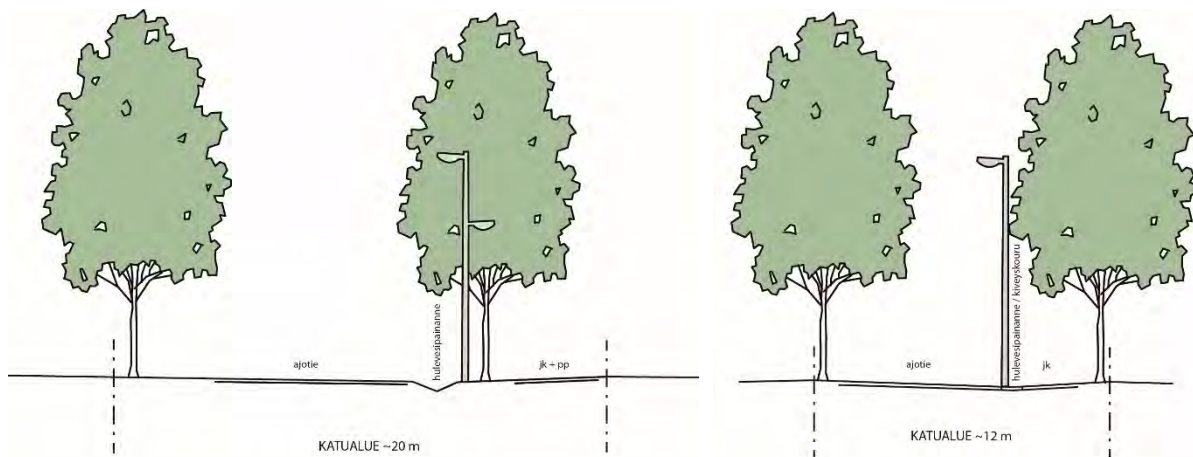
Uusilla katuosuuksilla jalankulku ja pyöräily voidaan erottaa ajoväylästä reunakivellä korotettuna sekä istutuskaisalla. Myös uusien katujen varteen on syytä istuttaa katupuita.

Nykyiset kujannepuut säilytetään mahdollisuuksien mukaan ja huonokuntoiset puut uusitaan. Lähiympäristöohjeen liitteenä on puuston kuntokartoituksen pohjalta laadittu kartta, jossa on esitetty poistettavat / uusittavat puut. Uusille kokoojakatuosuuksille suositellaan istutettavaksi katupuita vähintään toiselle puolelle katua. Myös tonttikaduille suositellaan puuryhmiä.

Nykyiset kujannepuut ovat lehmuksia, koivuja ja tammia. Puukujanteita uudistettaessa istutetaan nykyisen tilalle vastaava puu. Uusiin katupuuistutuksiin suositellaan myös koivua, lehmusta tai tammaa. Välikaistat nurmetetaan. Risteysalueilla voidaan käyttää harkitusti kenttäkiveystä.

Katualue ja tontti rajataan toisistaan visuaalisesti. Rajaukseen voidaan hyödyntää pintamateriaalieroja, sekä esimerkiksi kiveysraita. Rajalle ei istuteta korkeita näköesteitä. Tonttien käsittelystä on kerrottu tarkemmin kohdassa 3.3.

Hulevedet johdetaan painanteita pitkin hulevesijärjestelmään, joko avo-ojiin tai hulevesiviemäriin.



Katujen tulee täyttää esteettömyyden perustason vaatimukset.

Periaateleikkaukset kokoojakadusta ja tonttikadusta.



Hennalan suunnitellut katualueet.



1



2



3



4



5

1.2 Katujen kalusteet, varusteet ja valaistus

Kadun kalusteita ja varusteita ovat esimerkiksi penkit, roska-astiat, pollarit, pyörätelineet, pyöräkatokset, istutusastiat, opasteet ja valaisimet. Tarvittavat kalusteet ja varusteet valitaan ja niiden sijoittuminen suunnitellaan katusuunnittelun yhteydessä. Kalusteiden ulkoasussa suositaan nykyaikaista pelkistettyä mallia. Materiaaleina suositaan puuta ja metallia. Värisävyinä käytetään metalliosissa tummanharmaata ja mustaa, puuosissa puunsävyjä. Kalusteiden tyylin tulee olla yhtenäinen.

Penkkejä ja roska-astioita olisi syytä sijoittaa noin 250 metrin etäisyyksin (esteettömyyden perustaso). Penkkien tulee olla selkänöjällisiä. Myös käsituet ovat suositeltavia. Pyörätelineiden sijainti tulee miettiä jatkosuunnittelussa. Pollareita voidaan käyttää ajoesteena tarkasti harkituissa kohteissa.

Katujen valaistuksessa tulee käyttää alueella yhtenäistä ilmettä. Valaisintyypiksi esitetään nykyaikaista pelkistettyä mallia välttämällä uusvanhaa tyyliä. Valaisimen ja tolpan värisävyksi suositellaan tumman harmaata. Valaisintolppien korkeudeksi suositellaan ajoväylillä 8-10 metriä ja jalankulkualueilla 5-6 metriä. Valaistuksessa suositellaan käytettäväksi led-tekniikkaa.

Vinjettikuvissa on esitetty malliesimerkkejä kadun kalusteista ja varusteista.

1.3 Historiapolku

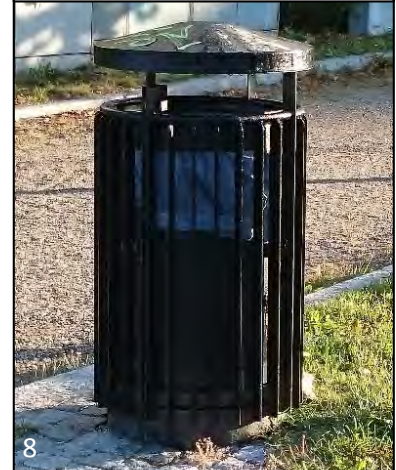
Hennalan alueelle on opiskelijatyönä (Jyri Välimäki, LAMK 2014) suunniteltu historiapolku, jonka linjaus on tarkistettu kaavarungon mukaiseksi kuvassa. Historiapolun varrelle sijoittuu Hennalan merkittäviä rakennuksia. Reitti merkitään maastoon ja kohteille pystytetään opaskyltit, joissa kerrotaan taustatietoa.



6



7



8



9



10

Kadunkaluste-esimerkkejä: 1. Hags Gripenberg, 2. Lehtovuori Diva Solo, 3. Turvatec Aurora, 4. Turvatec Aurum, 5. istutusastia Sibeliustalon edustalla 6. AEC Illuminazione Italo1, 7. Tokset turvatuhkis L, 8. Tokset Hyde park Steel XL, 9. Elpac Beckmax Sarja G4-F. 10. rungonsuoja, Lahden malli

2 Puistot ja lähivirkistysalueet

Hennalan varuskunta-alueen viheralueet ovat aiemmin olleet virkistysalueverkoston ulkopuolisia alueita. Niillä on kuitenkin ollut ekologista merkitystä viherkäytävänä ja nyt alueen jatkosuunnittelussa onkin tarpeen vahvistaa viheryhteydet ympäröiville alueille ja parantaa samalla myös virkistysalueverkoston toimivuutta.

Hennalan keskeisellä varuskunta-alueella on kulttuurihistoriallisesti arvokkaita puistoalueita, jotka ovat säilyttäneet merkityksensä kasarmin kehittyessä ja muuttuessa. Varuskunnan alkuvuosina nykyiset viheralueet olivat vielä melko avoimia / puoliavoimia ja ovat sittemmin metsittyneet osin istutusten myötä, osin luontaisesti. Tällaisiksi kulttuurihistoriallisesti arvokkaiksi puistoiksi voidaan lukea Sotilaskodinpuisto, Lippukenttä sekä Kasarminpuiston, Pääportinpuiston ja Komentajanpuiston muodostama kokonaisuus. Lisäksi Itsenäisyydenpuistolla, aivan alueen eteläpäässä, on kulttuurihistoriallista arvoa. Alueen historiallisista vaiheista on kerrottu tarkemmin maisemaselvityksessä (Ramboll 2014). Puistoalueiden pensas- ja perennalajisto on tavanomaista. Havupuulajisto on monipuolista ja pääasiassa hyväkuntoista.

Luonnonarvoiltaan arvokkaita alueita ovat Upseerikerhonpuisto ja Sotilaskodinpuiston eteläinen osa, joilla on liito-oravan ja lepakoiden elinympäristöt. Kasarmialueella ei sijaitse luonnonkasvillisuuden kannalta arvokkaita alueita tai huomionarvoisia luontotyyppejä.

Kaavarungossa on rajattu edellä mainittujen puistoalueiden lisäksi lähivirkistysalueita Hennalankadun varteen, vanhan kulkutautisairaalan viereen, varikkoalueen eteläreunaan sekä Ulaaninkadun varteen.

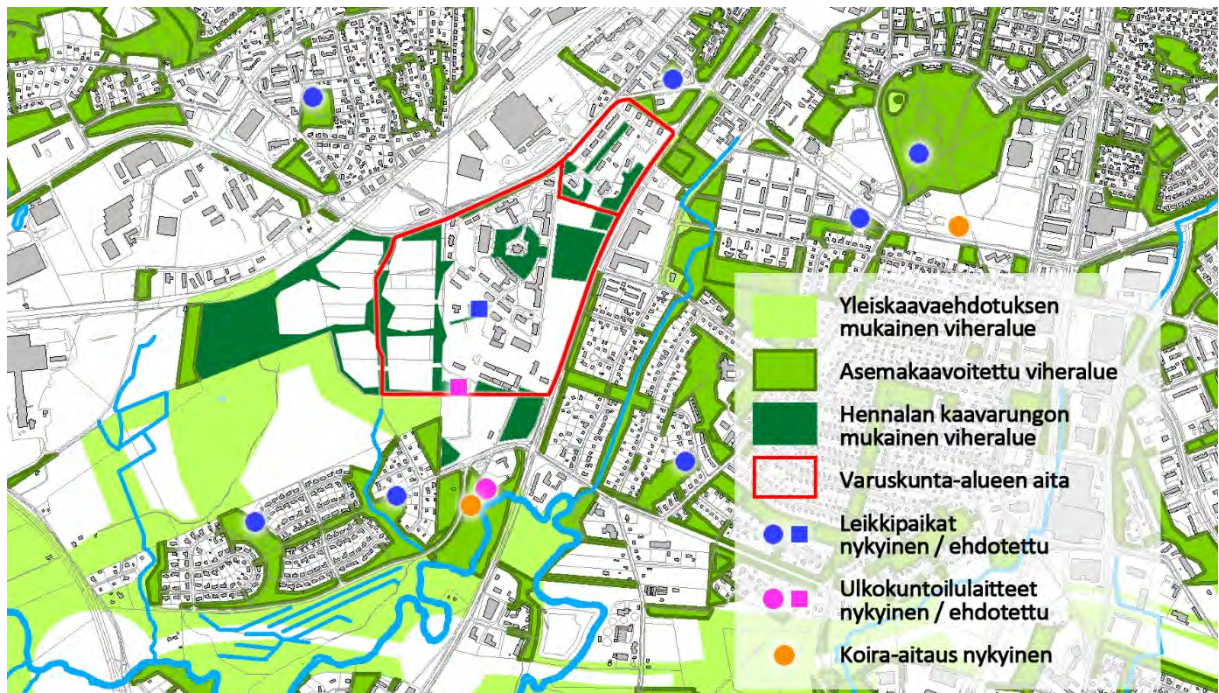
Puistoalueille on syytä laatia tarkemmat suunnitelmat jatkosuunnittelussa.

2.1 Virkistysalueiden palvelut

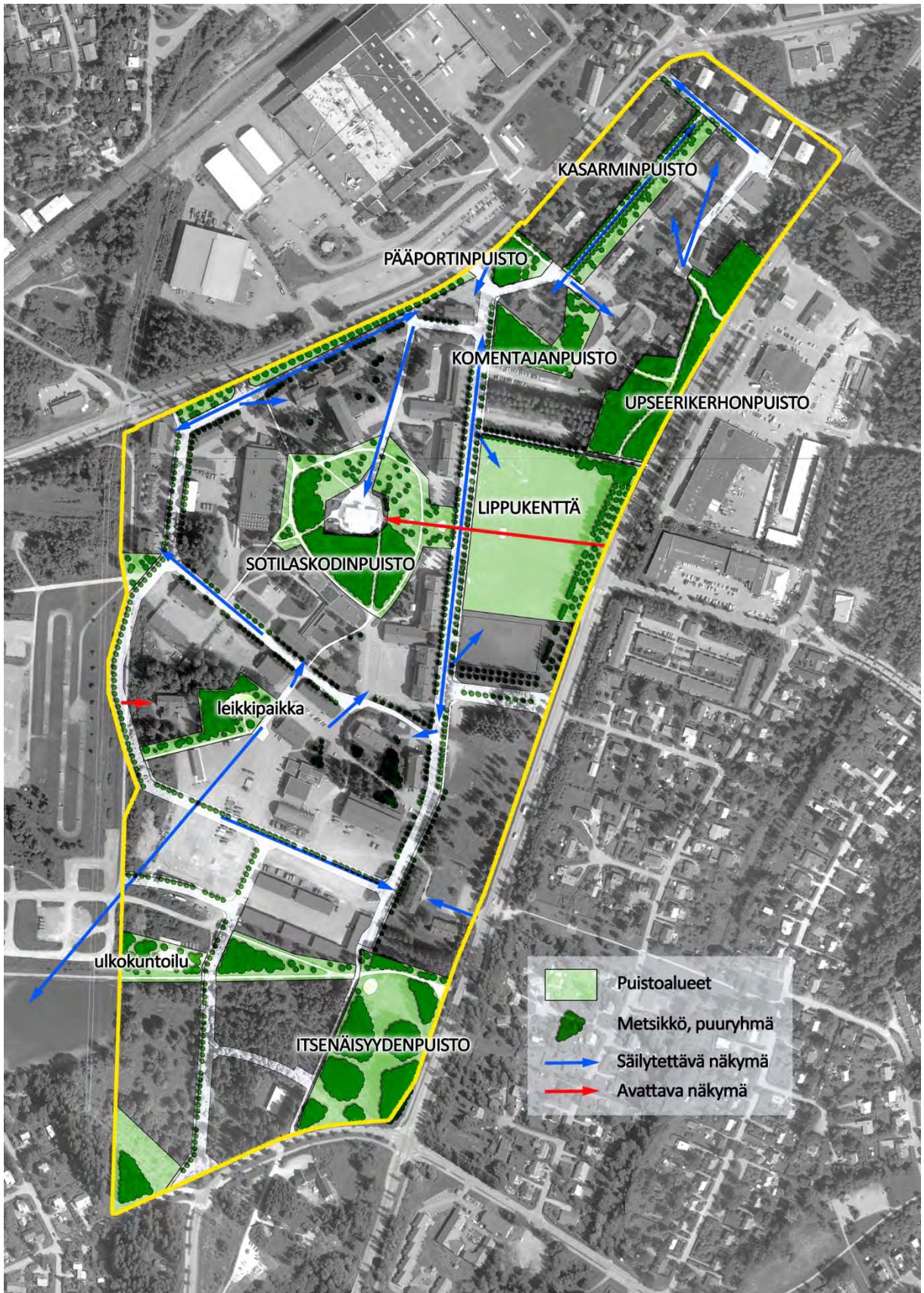
Varuskunta-alueen lähimmät leikkipaikat nykytilanteessa ovat Sorvarinpuiston leikkialue Hennalankadun varressa, Kenttäpuiston leikkialue Kenttätien varressa sekä Ali-Juhakkalanpuiston leikkialue Korsitien läheisyydessä. Varuskunnan alueelle on tässä suunnitelmassa esitetty leikkipaikka entisen kulkutautisairaalan viereiselle viheralueelle. Lisäksi kasarmin länsipuoliselle harjoitusalueelle suunnitellun asuinalueen yhteyteen tullaan esittämään leikkipaikan sijoittamista jatkosuunnittelun edetessä.

Alueen eteläosaan on esitetty ulkoilureitin varteen ulkokuntoilupaiikka nykyiselle kenttäalueelle. Porvoonjoen kanootinlaskupaikan vieressä sijaitsee nykyisin kaksi kappaletta ulkokuntoilupalaitteita.

Hennalassa, Ulaaninkadun varrella, sijaitsee nykyinen Kenttäpuiston koira-aitaus.



Liittyminen viheraluerakenteeseen.



Hennalan suunnitellut puistoalueet

2.2 Upseerikerhonpuisto

Puistoalue on liito-oravien elinympäristöä ja kulkureitti laajemmalle reviirille. Alueella kasvaa varttunutta kuusikkoa, joka on melko ränstynyttä ja vaatii hoitotoimia, mikä on osin ristiriidassa liito-oravan suojelutavoitteiden kanssa. Upseerikerhonpuiston viereen on Hennalan pohjoisosan asemakaavaehdotuksen mukaan tulossa uudisrakentamista, mikä siirtää nykyistä metsänrajaa hieman idemmäs.

Tavoitteena on säilyttää ja kehittää edelleen alueen metsäistä luonnetta. Puistoa hoidetaan niin, että siitä muodostuu pitkällä tähtäimellä elinvoimainen metsäinen viheralue, jolla luontoarvot ja virkistysarvot ovat tasapainossa. Lähivuosina joudutaan poistamaan huonokuntoisia kuusia. Nykyisiä hyväkuntoisia mäntyjä ja lehtikuusia tulee vaalia. Alueen läpi kulkeva reitti asuinalueelta Helsingintielle säilytetään ja tarvittaessa kunnostetaan. Uusi reittiytys linjataan Lippukentän viereen rakennettavalle väylälle niin, ettei liito-oravan elinympäristö vaarannu. Varuskuntaa rajannut vanha aita Helsingintien varresta poistetaan. Samoin varuskuntatoiminnan aikaiset kalusteryhmät siivotaan pois.



Harvahkoa kuusimetsää Helsingintien suuntaan.

2.3 Kasarminpuisto, Pääportinpuisto, Komentajanpuisto

Puistojen yleisilme on puoliavoin puistometsä, jonka pohjakasvillisuus on niittymäistä nurmea. Hennalantien varressa, Pääportinpuistossa, metsikköä hoidetaan monikerroksellisenä, jolloin metsiköllä on suojavaikutusta Hennalantien liikenteeltä. Kasarminpuiston puukujanne on alueen historian ja maiseman kannalta merkittävä. Lehmuskujaa ei näy vanhoissa suunnitelmissa, mutta se saattaa aiheena olla peräisin 1920–30 -luvulta, samoin kuin upseerikerhon ja komentajan talon ympäristön istutukset. Vanhat istutukset ja hyväkuntoinen puusto säilytetään. Kasarminpuiston kujanteen ulkopuolinen osa hoidetaan puoliavoimena niittymäisenä nurmena. Nurmialueen poikki kulkee hulevesipainanne. Poistetaan vanha varuskuntaa rajannut aita puistoalueiden kohdalta. Lähiympäristöohjeen liitteenä on puuston kuntoarviointi.



Pääportinpuiston läpi kulkeva nykyinen reitti.



Kasarminpuiston lehmuskujanne.

2.4 Lippukenttä

Lippukentän avoin maisematila on kulttuurihistoriallisesti arvokas ja se tulee säilyttää avoimena. Nykyisen nurmetetun alueen eteläpäähän sijoitetaan sorapintainen pysäköintialue. Pysäköintialue rajataan nurmientästä esimerkiksi matalalla reunakivellä. Aluetta ei aidata. Pysäköintikentälle ei sijoiteta lämmitystolppia tai muita kalusteita ja rakenteita. Valaisimia voidaan sijoittaa alueen reunoille harkiten. Lippukentän valaistu lipputanko säilytetään maamerkkinä. Avoimen maisematilan Paraatikadun puoleinen reuna esitetään hoidettavaksi A3-luokan mukaan ja kauemmas jäävä alue kohti Helsingintietä B2-luokan alueena. Alueelle voidaan perustaa pelikenttä, mutta kenttää ei saa aidata. Lippukenttää rajaavat puurivit säilytetään ja tarvittaessa uusitaan. Paraatikadun puoleiseen reunaan puurivin itäpuolelle linjataan jalankulku- ja pyöräilykäytävä. Alueen eteläpäässä pysäköintikentän eteläpuolella on hulevesien kokoojaoja, joka on syytä pitää viheralueena tai katualueena.



Lippukenttä koilliskulmasta lounaaseen kuvattuna.

2.5 Sotilaskodinpuisto

Sotilaskodinmäen eteläosa on lepakoille tärkeää aluetta, jonka turhaa valaisemista, pensaskerroksen harventamista ja aluskasvillisuuden siistimistä tulee välttää. Ulkoilureittien varsilla suositellaan kuitenkin harvennettavaksi noin 3-5 metrin etäisyydellä pienpuustoa ja poistetaan vaaralliset puut. Samalla voidaan korostaa maisemallisesti merkittäviä puuryhmiä. Koko mäkeä kiertää ulkoilureitti, jolta lähtee säteittäisesti yhteyksiä kohti entistä sotilaskotia. Uusi yhteys on esitetty linjatavaksi mäen itäpuolelta vanhan akselisommitelman mukaisesti. Samalla avataan näkymää itään poistamalla yksittäisiä puita näkymälinjalta. Alueella sijaitsevat muistomerkit ja opastaulu säilytetään. Kaupunki sitoutuu hoitamaan puistoaluetta muistomerkkeineen sen arvon mukaisella tavalla. Osa säteittäisistä kulkuyhteyksistä kunnostetaan. Sotilaskodinpuiston vanhat omenapuut säilytetään ja tarvittaessa uusitaan.



Muistomerkkien sijainnit, opastaulu



Sotilaskodin puiston muistomerkkejä. Alue siistitään arvonsa mukaiseksi. Tampereen rykmentin muistomerkki.



Marsalkka Mannerheimin rintakuvapatsas.

2.6 Itsenäisyydenpuisto

Itsenäisyydenpuisto perustettiin muistopuistoksi vuonna 1969. Alueelle istutettiin 4000 puuntainta: koivuja, mäntyjä, kuusia ja jalavia. Työ tehtiin puutarha-arkkitehti Harju-Söderbergin laatiman ja maisema-arkkitehtiylloppilas Eeva Kullmalan tarkemmin paikan päällä tekemän suunnitelman pohjalta. Vuoden 1986 ilmakuvasta näkyy hyvin puiden ryhmittely alueella.

Alueen hoidon tavoitteena on säilyttää alkuperäinen sommitelma avoimen ja suljetun tilan välillä. Avoimet alueet hoidetaan niittymäisinä ja puustoiset alueet harvennetaan puistomaisuus säilyttäen. Itsenäisyydenpuiston luoteiskulmaan esitetään pientä oleskelualueutta. Metikköön voidaan linjata sorapintaisia kävelypolkuja (1m).



Itsenäisyydenpuisto. Ote ilmakuvasta vuodelta 1986.



Itsenäisyydenpuiston niittyalue pohjoisesta kohti etelää. Alue hoidetaan edelleen niittymäisenä.



Lounaisosan koivikkoa. Puustoa harvennetaan puistomaisesti.

2.7 Muut puistoalueet

Muita puistoalueita sijoittuu kaavarungon mukaisesti Hennalankadun varteen, tulevaa poliisiasemaa vastapäätä, entisen kulkutautisairaalan viereen, ja eteläosan ulkoilureitin varteen.

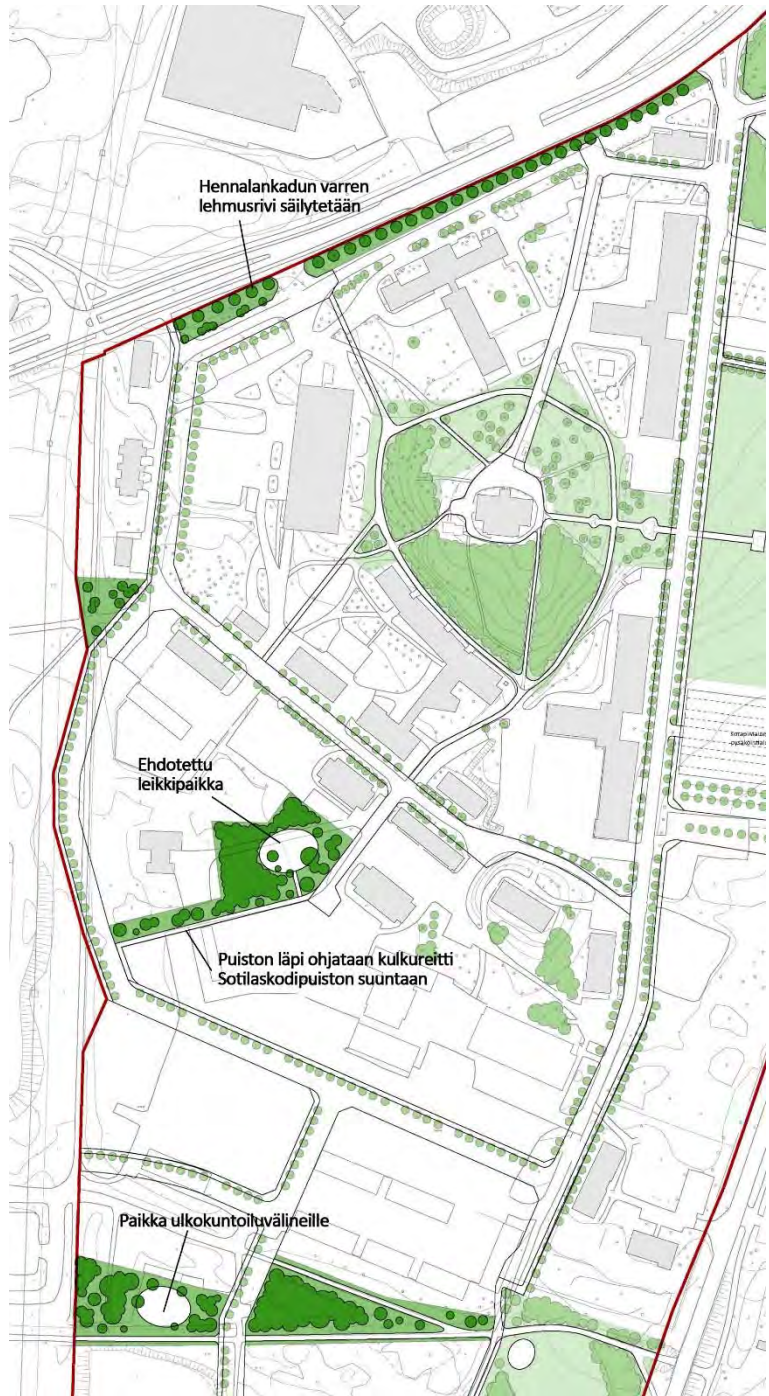
Hennalankadun varren puistokaista rajaa kasarmialuetta katualueesta. Nykyinen lehmusrivi säilytetään.

Entisen kulkutautisairaalan viereen on esitetty mahdollista leikkipaikkaa. Leikkipaikka voidaan aidata metallisella mustalla pinna-aidalla. Leikkivälineiden valinnassa on syytä kiinnittää huomiota välineiden ulkonäköön ja värimaailmaan, jotta leikkipaikasta muodostuu alueen kulttuurihistorialliseen ilmeeseen sopiva kokonaisuus. Leikkialueilla suositellaan turva-alustana käytettäväksi tarkoitukseen soveltuvaa soraa / hiekkaa. Mikäli käytetään kumialustaa, värin tulee olla mahdollisimman hillitty, kuten musta tai ruskea.

Alueen läpi on myös kulkuyhteys kasarmin ulommalta kehältä kohti Sotilaskodinpuistoa. Virkistysalue on nykyisellään rehevää ja kosteaa. Alueen puustoa kehitetään monikerroksisena metsänä tontteja vasten.

Eteläosassa kulkevan itä-länsisuuntaisen ulkoilureitin varteen on kaavarungossa muodostettu kaksi kolmion muotoista virkistysaluetta. Nykyisellään alueilla kasvaa jonkin verran puustoa ja niittykasvillisuutta. Tavoitteena on kehittää alueille elinvoimaista metsäpuustoa. Läntiselle virkistysalueelle on esitetty paikka esimerkiksi ulkokuntoilulaitteille.

Esimerkki leikkialueiden aitamallista.



2.8 Kasvillisuus

Puistoalueiden kasvillisuus muodostuu sekä luonnon- että puutarhakasvillisuudesta. Alueella yleisiä puita ovat koivut, lehmukset, tammet, vaahterat, kuuset, mänty ja pihdat. Pensaslajistossa tyypillisiä ovat mm. siperianhernepensaat, ruusupensaat, syreenit, vuorimänty, pihlaja-angervot, orapihlajat, japanimarjakuuset sekä köynnöksenä imukärhövilliini. Puistoalueilla perennakasvillisuutta on lähinnä muistomerkkien yhteydessä. Marsalkka Mannerheimin rintakuvapatsaan edustalle on istutettu perennoista kurjenmiekkoja ja tädykettä. Venäläisten aikaan ja vielä sen jälkeenkin varuskunta-alueelle on istutettu erityisesti itäistä lajistoa, kuten siperianlehtikuuset, siperiansembrat, siperianpihdat ja siperianhernepensaat. Alueen havupuustoa on täydennetty myöhemmin vielä Pohjois-Amerikasta kotoisin olevilla douglaskuusilla, jotka ovat näyttäviä etenkin tarkastelualueen pohjoisreunassa.

Jatkosuunnittelussa suositellaan käytettäväksi samanhenkisiä perinteisiä kasvilajeja, kuin nykyiset. Varsinaisia kukkapenkkejä ei tule perustaa.

Kulkutautisairaalan viereisellä alueella sekä varuskuntasairaalaan lounaispuolella on kasvillisuus selvityksen yhteydessä tavattu kirjainajakuoriaisten jälkiä havupuissa.

2.9 Kalusteet ja varusteet, valaistus

Kalusteiden ja varusteiden osalta suositellaan käyttämään pääasiassa samoja tyyppisiä kuin katualueilla. Tarvittavat kalusteet ja varusteet valitaan ja niiden sijoittuminen suunnitellaan puistosuunnittelun yhteydessä. Kalusteiden ulkoasussa suositaan nykyaikaista pelkistettyä mallia. Materiaaleina suositaan puuta ja metallia. Värisävyinä käytetään metalliosissa tummanharmaata ja mustaa, puuosissa puunsävvyä. Kalusteiden tyylin tulee olla yhtenäinen.

Haluttaessa voidaan yksittäiseen puistoon kuitenkin valita oma penkkityyppinsä tai valita poikkeava väri muusta julkisesta kalustuksesta poiketen ja näin korostaa puiston luonnetta. Esimerkiksi Sotilaskodin puistoon voitaisiin tuoda juhlavampi penkkityyppi.

Penkkejä ja roska-astioita olisi syytä sijoittaa noin 250 metrin etäisyyksin (esteettömyyden perustaso). Penkkien tulee olla selkänöjälisiä. Myös käsituet ovat suositeltavia.

Puistoraittien pääyhteydet valaistetaan. Valaistuksen tulee muodostaa yhtenäinen ilme kasarmialueella. Erikoisvalaistusta voidaan käyttää esim. muistopuille. Lippukentän lipputanko on jo nykyisin valaistu. Valaisintyyppi esitetään nykyaikaista pelkistettyä mallia välttämättä uusvanhaa tyyliä. Puistoalueilla valaisintyyppinä suositaan Lahdessa muuallakin käytössä olevaa puistovalaisinta. Valaisinpollareita ei suositella. Valaisimen ja tolpan värisävyksi suositellaan tummanharmaata. Valaisintolppien korkeudeksi suositellaan ajoväylillä puistoalueilla 5-6 metriä. Valaistuksessa suositellaan käytettäväksi led-tekniikkaa. Valon värisävyinä käytetään valkoista.

Esimerkkejä puistokalusteista: 1. penkit Victor Stanley, 2. opastaulut Finn-opasteet, 3. syväkeräysastia Molok. 4. valaisin Karlux Talas LED. Katso myös katukalusteet sivulla 9.



3 Tontit

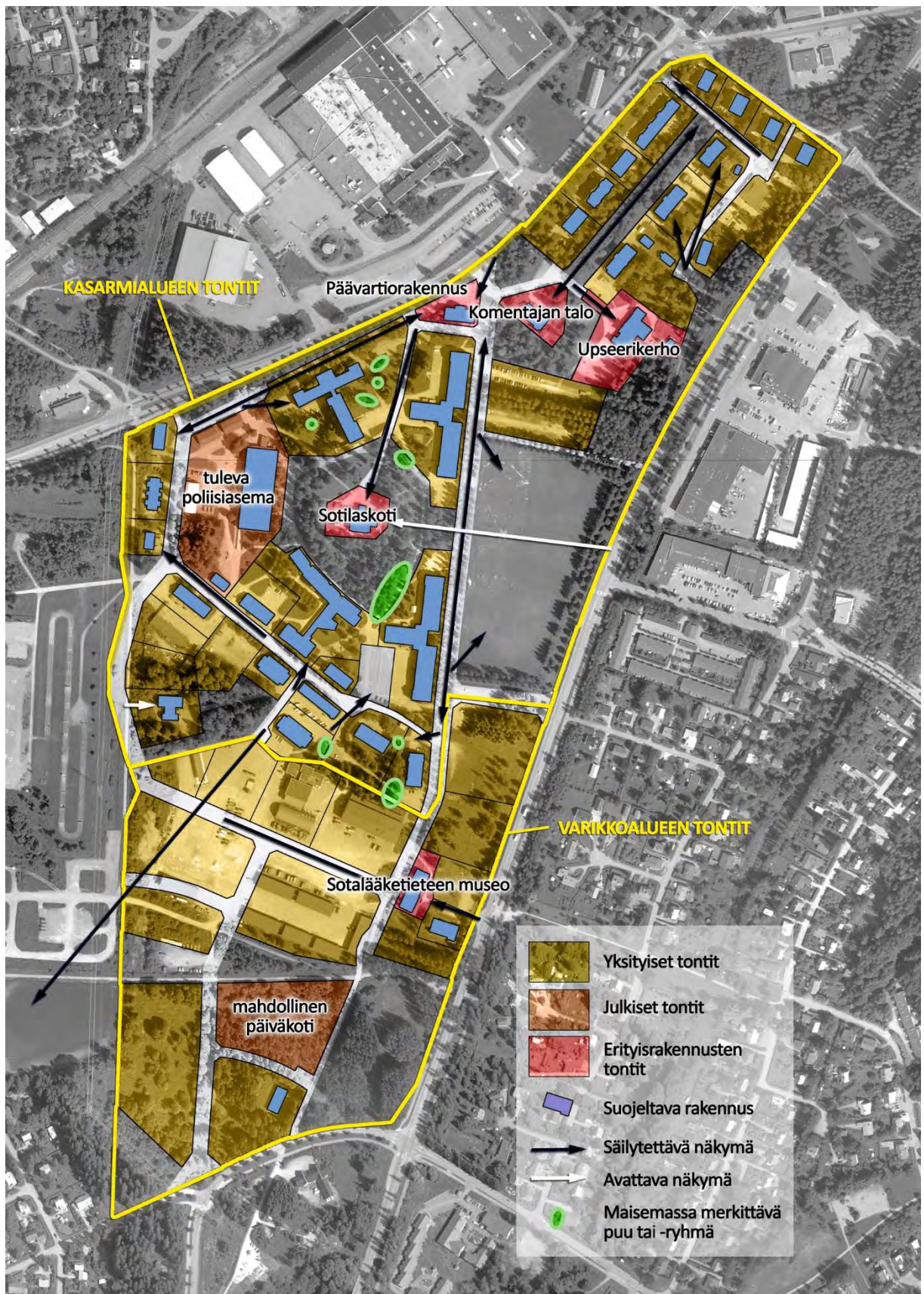
Alueen tontit voi jakaa karkeasti kahteen osaan: pohjoispuoliseen kasarmialueen tontteihin sekä eteläosan varikkoalueen tontteihin. Pohjoispuolinen alue käsittää suurimman osan suojeltavista rakennuksista ja näin ollen tällä alueella tulee kiinnittää erityistä huomiota myös tonttien piha-alueiden käsittelyyn. Varikkoalueella ja nykyisen aidan eteläpuolisella alueella ei ole yhtä paljon arvoja kuin varsinaisen kasarmien alueella. Varsinkin varikkoalue kuitenkin liittyy kiinteästi vanhaan rakenteeseen ja alueella on syytä käyttää samoja peruseräitä ympäristönhoidossa yhtenäisen kaupunkikuvan aikaansaamiseksi.

3.1 Pintarakenteet ja maastonmuotoilu

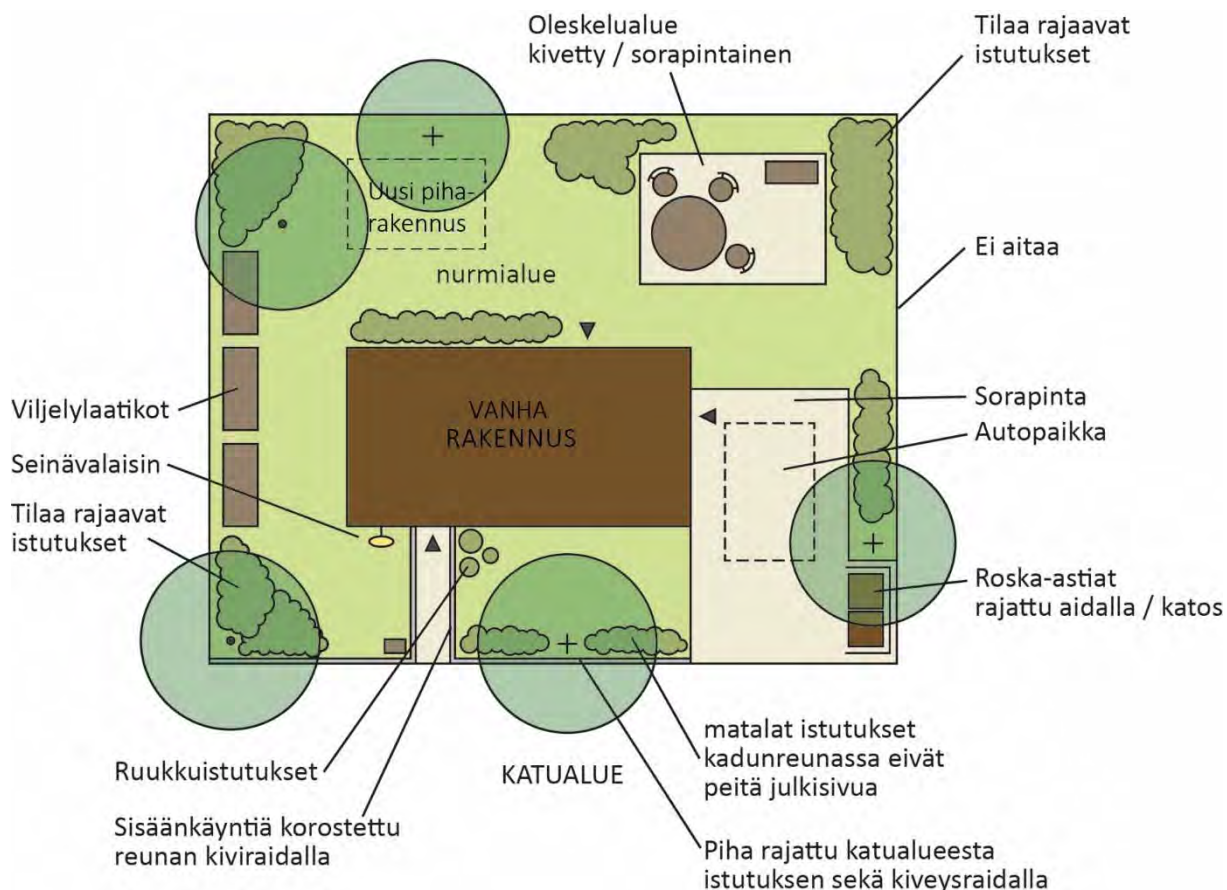
Tonttien käsittelyssä tulee ottaa huomioon alueen kulttuurihistoriallinen ilme. Suojeltavien rakennusten suhde maisemaan luo kasarmialueelle ominaisen ilmeen. Alueelle ominaista on piha-alueiden avoimuus. Tonteilla mahdollisesti tehtävien välttämättömien täyttöjen tulee liittyä viereisiin tontteihin, katu- ja puistoalueisiin luontevasti, välttämättä jyrkkiä luiskia ja tukirakenteita. Tonteille ei tule läjittää maavalleja, vaan piha-alueiden maastonmuotoilussa pyritään vaalimaan vanhaa ilmettä. Eteläosan tonteilla maastonmuotoilua voidaan sallia alueen yleisilmeeseen sopivalla tavalla. Uudisrakennusten pihapiirien tulee täyttää voimassa olevat esteettömyysmääräykset.



Yllä rakennus numero 3. Alla rakennus numero 38. Katso sijaintikartta sivulta 4.



Hennalan suunnitellut kaavarungon mukaiset tonttialueet



Esimerkkikaavio piha-alueen jäsentelystä.

Nykytilanteessa useat tontit liittyvät melko saumattomasti tulevaan katualueeseen. Tontin jäsentelyssä tuleekin kiinnittää huomiota piha-alueen ja katutilan erottamiseen. Tontteja ei saa aidata, mutta yksityistä ja julkista tilaa voidaan rajata esimerkiksi matalilla istutuksilla, puuriveillä ja pinnoitemateriaaleilla. Pääjulkisivun eteen ei kuitenkaan saa istuttaa uutta puuriviä.

Tontin pinnoitteissa tulee suosia soraa, joka mahdollistaa hulevesien (kattovedet, pintavedet) imeytymisen maaperään. Nykyiset asfaltoidut kulkuväylät ja pysäköintialueet voidaan säilyttää myös asfalttipintaisina, mutta niiden muuttamista läpäiseviksi suositellaan hulevesien imeytymisen takia. Kivettävää pintaa voidaan käyttää harkiten esimerkiksi sisäänkäyntien yhteydessä tai pihan oleskelualueilla. Koko etupihan laajuisia kivettäviä pintoja ei sallita. Kiveyksissä käytetään luonnonkiveä, esim. harmaa graniitti, ei betonikiveä. Kivityyppinä suositellaan esim. noppakivi tai nupukivi. Istutusten yhteydessä, tai seinän vierustalla voidaan käyttää myös kenttäkiveystä.

Tonttien oleskelu- ja leikkialueet tulee sijoittaa rakennuksen taakse. Oleskelualueiden pinnoitteena suositellaan käyttämään soraa tai kiveystä. Puisia terasseja, pergoloita, erillisiä grilli- tai muita katoksia ei sallita. Piharakennusten rakennusalat esitetään kaavassa. Ne sijoitetaan pääsääntöisesti päärakennuksen taakse. Leikkialueilla suositellaan turva-alustana käytettäväksi tarkoitukseen soveltuvaa soraa / hiekkaa. Mikäli käytetään kumialustaa, värin tulee olla mahdollisimman hillitty, kuten musta tai ruskea.



Yllä rakennukset 39 ja V40. Alla rakennusten 41, 39 ja 44 rajaama nykyistä piha-alueita..

3.2 Aitaaminen

Tontteja tai tonttien välejä ei saa rajata muurein, aidoin tai pensasaidoin. Tonttien pihatilan rajaamisessa voidaan käyttää pintamateriaalien vaihtelua sekä matalia kasvillisuusryhmiä. Tärkeää kaupunkitilan kannalta on säilyttää alueen avoin ilme. Nykyiset varuskunta-alueen reunalla sijaitsevat metalli- ja pensasaidat voidaan halutessa säilyttää ja kunnostaa.

Mahdollisten portaiden kaiteissa suositetaan materiaalina metallia. Käsijohteessa voidaan käyttää myös puuta. Värisävyinä käytetään mustaa ja harmaata, puupinnoissa ruskean läpikuultavia sävyjä. Kaiteiden tulee olla yksinkertaisia ja mahdollisimman kevyitä. Esimerkiksi pystypinnaiset ratkaisut sopivat alueen yleisilmeeseen.

Kerrostalotonttien leikkipaikat voidaan rajata ajotiestä matalalla aidalla. Tavoitteena on että leikkialue hahmottuu luontevasti ilman aitaamista. Leikkialuetta voidaan korostaa esimerkiksi istutuksin.



Esimerkki metallikaiteesta.

3.3 Kasvillisuus

Tonttien kasvillisuus suunnitellaan vanhaa miljöötä kunnioittaen. Tonttien puusto pyritään säilyttämään mahdollisuuksien mukaan. Lähiympäristöohjeen liitteenä on alueella tehty puuston kuntokartoitus. Myös muu nykyinen puutarhakasvillisuus tulee huomioida pihasuunnittelussa. Hedelmäpuita ja marjapensaita voidaan käyttää yksittäisinä kasveina muiden joukossa. Vanhat pensasaidat voidaan säilyttää.

Suojeltavien rakennusten julkisivujen edustat pyritään pitämään nykyisen kaltaisesti avoimina. Uudet istutukset sijoitetaan pääsääntöisesti etämmälle julkisivusta. Köynnöskasvillisuutta, kuten villiviinejä, voidaan kuitenkin käyttää. Kasvillisuudella voidaan muodostaa piha-alueelle leikki- tai oleskelutilaa. Tontteja ei tule kuitenkaan ympäröidä pensasaidoilla vaan kasvillisuutta käytetään ryhminä.

Puita ei saa kaataa ilman lupaa. Puiden kaataminen tonteilla on aina luvanvarainen toimenpide. Puunkaato saattaa vaatia tapauskohtaisesti myös maisematyöluvan hakemista. Maisematyöluvan yhteydessä tehdään naapureiden kuuleminen. Maisematyöluvan tarpeen, eli nk. toimenpiteen vähäisyyden arviointi on tehtävä kaikista kaadettavista puista.

Uusissa istutuksissa suositellaan käytettäväksi alueen vanhaa lajistoa sekä muita alueen henkeen sopivia kasveja. Esimerkkejä soveltuvista kasvilajeista:

Puut: koivu, mänty, tammi, vaahtera, lehmus, jalava, lehtikuusi, kuusi, pihta, yksittäiset omenapuut

Pensaat: siperianhernepensas, orapihlaja, lehtokuusama, ruusut, syreeni, lumimarja, marjakuuset, yksittäiset marjapensaat

Köynnökset: villiviini, köynnöshortensia

Perennat: esimerkiksi töyhtöangervo, kuunlilja, pioni, syysleimukukka, kultapallo, akileija, päivänlilja, kurjenmiekat, tädykkeet

Pihoilla voidaan käyttää myös yksivuotisia kausikasveja ja istutusastioita.



Nykyistä kasvillisuutta: imukärhövilliviini, töyhtöangervo rakennuksien 15 ja 8 edustoilla.

3.4 Kalusteet ja varusteet

Tonttien pihakalusteiden, -varusteiden ja leikkivälineiden tulee olla tyylikkäitä ja muodostaa ehjä kokonaisuus. Värimaailman tulee olla hallittu ja selkeä. Tyyllisesti suositellaan nykyaikaisia ajattomia malleja ja vältetään uusvanhaa. Materiaaleina suositetaan puuta ja metallia. Värisävyinä käytetään metalliosissa tummanharmaata ja mustaa, puuosissa puunsävyjä. Myös muut perustellut sävyt ja yksittäiset kontrastivärit ovat sallittuja. Mahdolliset syväkeräysastiat tulee verhoilla kokonaisuuteen sopivaksi.

Kalustetyyppeinä voidaan käyttää vastaavia kuin katu- ja puistoalueilla. Myös leikkivälineitä valittaessa on syytä kiinnittää huomiota välineiden väri vaihtoehtoihin ja materiaaleihin.

3.5 Valaistus

Alueen valaistuksessa suositellaan käytettäväksi nykyaikaista pelkistettyä mallia. Vältetään uusvanhaa tyyliä. Valaisimen ja tolpan värisävyksi suositellaan tumman harmaata. Rakennuksen läheisyydessä suositellaan käytettäväksi seinävalaisimia. Koko piha-alueella ei ole tarpeellista valaista kattavasti / yhtä voimakkaasti. Tärkeät kulkuväylät ja oleskelualueet valaistaan niin, että kokonaisuus on rauhallinen. Valaisintolpan maksimikorkeus piha-alueilla on 5-6 metriä. Valaisinpollareita ei tule käyttää. Valaisimia ei saa sijoittaa niin, että ne häikäisevät. Valaistuksessa suositellaan käytettäväksi lamppeja, joiden värinasto on hyvä ja värisävy on valkoinen

Esimerkkejä kalusteista, leikkivälineistä ja valaisimista. 1. Hags bench Ekeby, 2. Hags uniplay, 3. Lappset keinuteline, 4. Kompan jousikiikku, 5. Karlux Tavi seinävalaisin (mustana)



1



2



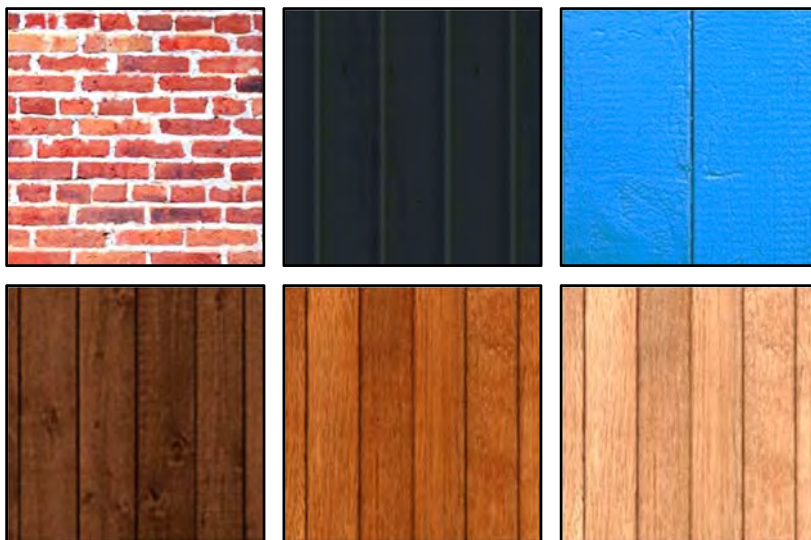
3



4



5



Esimerkki yhteensopivista värisävyistä, kontrastivärinä sininen.



Esimerkkejä suositeltavista kiveysladonnoista erityisrakennusten yhteydessä: tiililadonta, riviladonta, ruutuladonta, kaariladonta.

3.6 Julkiset rakennukset ja erityisrakennukset

Julkisten rakennusten ja erityisrakennusten tontit on esitetty kartassa sivulla 20. Pääsääntöisesti noudatetaan tontteja koskevia ohjeita. Seuraavassa on esitetty joitakin poikkeuksia, jotka koskevat näitä erikseen määriteltyjä tontteja. Kaikkien suojeltavien rakennusten käyttötarkoitus ei ole vielä selvillä. Myös muiden julkiseen käyttöön tulevien rakennusten kohdalla voidaan soveltaa näitä ohjeita.

Pintarakenteet

Julkisten rakennusten ja erityisrakennusten yhteydessä kivettyjä pintoja voidaan käyttää rakennusten edustalla korostamassa rakennuksen arvoa. Kiveyksissä käytetään luonnonkiveä, esim. harmaa graniitti. Kivityypiksi suositellaan esim. noppakiveä tai nupukiveä. Istutusten yhteydessä, tai seinän vierustalla voidaan käyttää myös kentäkiveystä.

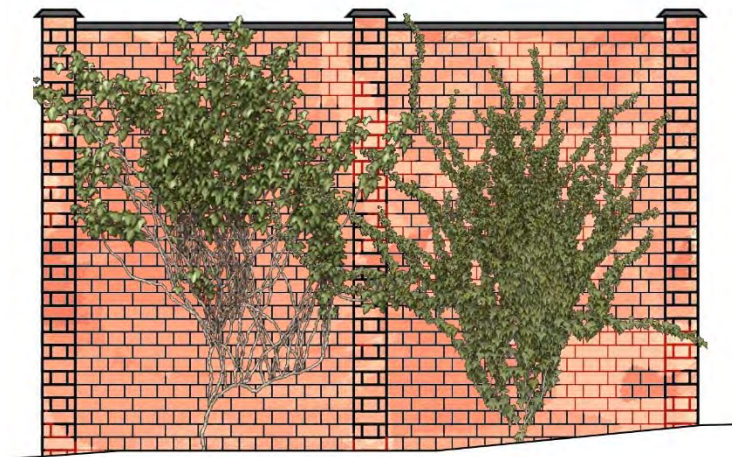
Valaistus

Julkisivuvalaistusta voidaan käyttää alueen maamerkkirakennuksille, joita ovat sotilaskoti, päävartiorakennus, komentajan talo, upseerikerho ja sotiläketieteen museo. Julkisivuvalaistusta suunniteltaessa tulee huomioida kasarmialue kokonaisuutena. Valaisimet tulee sijoittaa niin, että ne eivät häikäise. Valon värinä käytetään valkoista, ei värillisiä valoja. Julkisivuvalaistuksen suunnittelussa tulee käyttää alan ammattilaista.

Aitaaminen

Tulevan poliisiaseman tontin ympärille tarvitaan toiminnasta johtuen umpinainen aita. Umpinainen aita tulee suunnitella luontevaksi osaksi rakennettua ympäristöä käyttämällä ensisijaisesti alueella jo käytettyjä rakennusmateriaaleja, kuten punatiiltä, puuta ja metallia. Umpinaista osaa tulee rytmittää samaan tapaan kuin alueen punatiilirakennusten julkisivuja. Aitarakenteiden viereen tulee istuttaa kasvillisuutta, kuten köynnöksiä, puurivejä ja pensasryhmiä. Aidan läpinäkyvä osa suositellaan toteutettavaksi tummana metalliaitana.

Myös mahdollinen päiväkotitontti voidaan toiminnasta johtuen aidata. Aitatyypiksi suositellaan vastaavaa mustaa metalliaitaa kuin leikkipaikoilla (sivu 17).



Ideakuva poliisiaseman umpiaidasta.



Esimerkki metalliaidasta.

