



Tampereen kaupungin liikennelaitos

Kertomus vuoden 2003 toiminnasta

KERTOMUS VUODEN 2003 TOIMINNASTA

| | |
|------------------------------|----|
| Vuosi 2003 lyhyesti | 2 |
| Toiminta-ajatus | 2 |
| Toimitusjohtajan katsaus | 3 |
| Review of 2003 | 4 |
| Liikenne | 5 |
| Palvelu | 5 |
| Linjat | 6 |
| Liikennemuutokset | 6 |
| Linja-autokalusto | 8 |
| Energia ja ympäristönsuojelu | 9 |
| Suunnittelu ja tutkimus | 10 |
| Riskienhallinta | 10 |
| Tiedotus ja markkinointi | 11 |
| Matkaliput | 12 |
| Henkilökunta | 13 |
| Johtokunta | 14 |
| Tilinpäätös | 15 |
| Tuloslaskelma | 16 |
| Tase | 17 |
| Rahoituslaskelma | 18 |
| Historiaa | 19 |
| Yhteystiedot | 20 |

LYHYESTI

| | Vuosi 2003 | Vuosi 2002 |
|----------------------------|------------|------------|
| Matkat vaihtoiheen (milj.) | 25,5 | 25,4 |
| Ajokilometrit (milj.) | 10,5 | 10,2 |
| Vakinainen henkilöstö | 484 | 489 |
| Linja-autoja | 153 | 160 |
| Liikevaihto (milj. euroa) | 20,2 | 19,9 |
| Konsernituki (milj. euroa) | 6,5 | 6,9 |

TOIMINTA-AJATUS

Liikennelaitoksen toiminta-ajatus on tuottaa korkealuokkaisia joukkoliikennepalveluja kestävästä kehityksestä mukaisesti, taloudellisesti ja turvallisesti ja näin osallistua kaupunkiseudun elämän kehittämiseen.

Paino: Kirjapaino Öhrling Ky
Graafinen asu: Aino Myllyluoma
Kansikuva: Hanne Tamminen
Muut kuvat: Timo Aaltonen, Raimo Myllyoja,
Hanne Tamminen, V.O. Kanninen (liikennelaitoksen kuva-arkisto)



TOIMITUSJOHTAJAN KATSAUS

Vuoden 2003 aikana toteutettujen verotusmuutosten johdosta henkilöautoja rekisteröitiin Suomessa poikkeuksellisen runsaasti, kaikkiaan 147 000 kappaletta. Lisäksi ulkomailta tuotiin käytettynä n. 36 000 henkilöautoa. Henkilöautojen rekisteröintien määrä kasvoi edelliseen vuoteen verrattuna 56 %. Näin iso muutos vaikuttaa ilman muuta myös joukkoliikenteen kysyntään ja loppuvuodesta olikin nähtävissä merkkejä matkustajakadosta.

Vuonna 2002 matkustajamäärä oli pudonnut edelliseen vuoteen verrattuna 3,7 %, nyt päästiin 0,6 %:n kasvuuun. Yhteistariffiliikenteessä matkustajia oli 1,2 % edellisvuotta enemmän. Liikennelaitoksen markkinaosuus yhteistariffiliikenteessä pysyi lähes ennallaan; edellisen vuoden 90,1 %:n sijaan markkinaosuus oli 90,0 %. Seutulipun suosio oli edelleen hienoisessa kasvussa. Seutulippuja ladattiin 2,2 % edellisvuotta enemmän. Liikennelaitoksen kokonaismatkamääräksi muodostui 25,5 miljoonaa vaihdollista matkaa. Ajokilometrejä kertyi 10,5 miljoonaa, 2,2 % enemmän kuin edellisenä vuonna. Yhden matkan tuottaminen maksoi 1,11 euroa ja lipputuotot vaihdollista matkaa kohti laskettuna olivat 0,76 euroa.

Liikennelaitoksen kokonaistulot vuonna 2003 olivat 27,6 milj. euroa, josta konsernitukea oli 6,5 milj. euroa, 0,4 milj. euroa vähemmän kuin edellisenä vuonna. Konsernituen osuus kaikista tuloista oli 23,5 %. Suurin yksittäinen menoerä oli henkilöstömenot, 17,8 milj. euroa. Tilikauden 2003 tulos oli 0,6 milj. euroa alijäämäinen.

Investointeja tehtiin 3,3 milj. eurola. Linja-autoja rekisteröitiin 12 kpl. Muita hankintoja olivat mm. paikallisliikenteen hallintajärjestelmän autolait-

teet, neuvonnan ja liikenteenvalvonnan muutosta aiheutunut saneeraustyö sekä vuosittain etenevä taloautomaatio. Kaupunki rahoitti hankintoja 0,8 milj. euron peruspääoman korotuksella.

Kertomusvuoden lopussa liikennelaitoksen palveluksessa oli 484 henkilöä ja linja-autojen määrä oli 153.

Liikennöinnissä ei tapahtunut suuria muutoksia, uutena palveluna perustettiin kuitenkin ruuhka-ajan liikenteeseen uuden tyyppinen pikalinja 19 Atalasta Keskustorille

Osana kaupungin Kaikem paree Tampere -strategiaa liikennelaitoksen oma strategia, Nysse pärjää, oli käytössä. Strategiassa on määritelty liikennelaitoksen toiminnan kannalta kriittisiä menestystekijöitä ja asetettu niille tavoitteet, joiden toteutumisesta raportoitiin johtokunnalle. Kaupungin henkilöstöstrategiaan liittyvä liikennelaitoksen henkilöstöpoliittinen kehittämissuunnitelma hyväksyttiin alkuvuodesta.

Vuoden 2001 lopulla valmistuneen ympäristöjärjestelmän käyttöön ottaminen ja sisäiset auditoinnit ovat jatkuneet kertomusvuoden aikana. Liikennelaitos on myös ollut mukana edistämässä kestävän kehityksen mukaista kulutusta, yrittämistä ja ympäristöystävällisten tuotteiden markkinointia osallistamalla Ekokumppanit Oy ja Ekokumppanit klubi ry:n toimintaan. Ulospäin näkyvin osa tätä toimintaa on ympäristötietokeskus Moreenia, joka tarjoaa tietoa asumisen ja kodin ympäristöasioista, kaupunkiympäristöstä ja luonnosta sekä liikenteestä.

Kertomusvuoden aikana panostettiin edelleen matkustaja-informaation kehittämiseen. Paikallisliikenteen hallintajärjestelmä hyväksyttiin tuotantokäyttöön elokuussa ja järjestelmän laajentaminen aloitettiin.

Oman varsinaisen toimintansa ohella liikennelaitos vastasi aikaisempaan tapaan palveluliikenteen suunnittelusta ja seurannasta. Liikenne hoidettiin ostoliikenteenä yhteistyössä kaupungin materiaalikeskuksen ja sosiaali- ja terveystoimen kanssa. Matkoja palveluliikenteessä tehtiin Teiskon alue mukaan lukien yhteensä 225 250.



Matti Rainio
Toimitusjohtaja

THE MANAGING DIRECTOR'S REVIEW

Due to changes in taxation, a particularly high number of automobiles, totalling 147 000, were registered in Finland in 2003. In addition, approximately 36 000 used cars were imported from abroad. In comparison to the previous year, the number of car registrations grew by 56 percent. A change of this magnitude is bound to also affect the demand for public transportation, and at the end of the year, some signs of a significant decline in public transport passengers were visible.

In 2002, the number of passengers decreased by 3,7 percent in comparison to the previous year, while in 2003 it increased by 0,6 percent. In joint local transport there were 1,2 percent more passengers than in 2002. The market share of Tampere City Transport remained practically unchanged: the market share was 90,0 percent instead of 90,1 percent in 2002. The popularity of the regional ticket continued to grow slightly. Regional tickets were loaded on travel cards 2,2 percent more than in the previous year. The total number of trips, including transfers, on Tampere City Transport was 25,5 million. The total number of kilometres driven was 10,5 million, which is 2,2 percent more than in 2002. Providing one trip cost 1,11 euros, and the income per trip, including transfers, was 0,76 euros.

The total income of Tampere City Transport in 2003 was 27,6 million eu-

ros, 6,5 million euros of which came from city tax revenues, 0,4 million less than in the previous year. Thus the city subsidy comprised 23,5 percent of all income. The largest category of expenditure was for personnel, 17,8 million euros. There was a 0,6 million euro deficit for the budget year 2003.

Investments were made totalling 3,3 million euros. Twelve new buses were registered. Other purchases included equipment installed in buses for the operating system of local transport, renovation work due to the new location of the passenger information and traffic control, as well as the annually progressing automation in the Tampere City Transport building. The city financed the purchases with a 0,8 million euro increase in the fixed capital of Tampere City Transport.

At the end of 2003, Tampere City Transport employed 484 persons and had 153 buses.

There were no significant changes in the operation of traffic. However, a new service was provided by establishing a new type of fast line for rush hour traffic, number 19 from Atala to the central square.

The Tampere City Transport strategy, part of the city's overall strategy, was implemented during the year. The strategy defines certain critical factors for the success of Tampere City Transport and sets targets regarding them, the implementation of which was reported to the board. The personnel policy development plan of Tampere City

Transport, which is connected to the city personnel policy, was adopted in the beginning of the year.

During 2003, the application of the environmental system, which was completed in the end of 2001, as well as the internal audits related to it, have continued. Tampere City Transport was also involved in promoting consumption, entrepreneurial activities and the marketing of environmentally friendly products that are compatible with sustainable development. This took place through participation in the activities of two organisations: EcoFellows Ltd. and EcoFellows Club. The most visible part of these activities is the environmental information centre Moreenia, which offers information on the environmental aspects of housing and homes, the urban environment and nature as well as transportation.

As in the previous year, emphasis was placed on the development of passenger information. The operating system for local transport was adopted in August and the expansion of the system was started.

In addition to its own primary activities, Tampere City Transport continued to be responsible for the planning and monitoring of service bus lines. The services were purchased from outside in collaboration with the Tampere City Logistics Centre and the Department of Social Services and Health Care. The number of trips on the service lines, including the Teisko region, totalled 225 250.

Matti Rainio
Managing Director

LIIKENNE

Palvelu

Tampereen kaupungin liikennelaitos tuottaa korkealuokkaisia joukkoliikennepalveluja kestäväen kehityksen mukaisesti. Liikennelaitos osallistuu aktiivisesti kaupunkiseudun joukkoliikenteen ja sen palveluiden kehittämiseen. Kaupunkiseudun linja-autoliikennettä on tehostettu yhteistyöllä yksityisten liikennöitsijöiden kanssa. Vuodesta 1996 lähtien yhteistariffiliikenne on palvellut matkustajia kaupungin sisäisessä liikenteessä. Mukana ovat liikennelaitoksen lisäksi Alhonen & Lastunen Oy, Länsilinjat Oy, Väinö Paunu Oy, Helmikkala Ky, Luopioisten Linja Oy sekä Valkeakosken Liikenne Oy. Näiden liikennöitsijöiden autoissa on yhteistariffiliikenteen vihreä-valko-musta tunnus ja kaikki noudattavat liikennelaitoksen taksoja ja tariffimääräyksiä.

Seutuliiikenne on käynnistetty Tampereen kaupunkiseudulla keväällä 1997. Käytössä on Tampereen kaupunkiseudun seutulippu Tampereella, Nokialla, Ylöjärvellä, Kangasalla, Lempäälässä ja Pirkkalassa.

Yhteistariffiliikenteen autoissa voi matkustaa myös Matkahuollon kortille ladattavalla Tampereen kaupunkiseudun seutulipulla, Tampereen itäisellä ja läntisellä seutulipulla sekä Toijalan seudun seutulipulla, jos lippuun on tämä oikeus ostettu.

Kaupunkikuvan muuttuessa ja kaupunginosien kasvaessa ja laajentumassa linja-autoreittejä kehitetään jatkuvasti kysynnän mukaan.

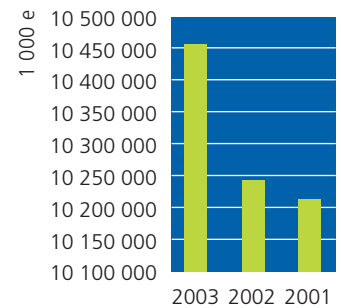
Vappuna, tapahtumien yönä, pikkujoulujen aikaan ja uuden vuoden yönä ajettiin ylimääräisiä vuoroja tarpeen mukaan.

Viime vuosien kalustohankinnat ovat kaikki olleet matalalattaisia linja-autoja, jotka palvelevat kaikkia matkustajia, myös liikuntarajoitteisia ja lastenvaunujen kanssa matkustavia.

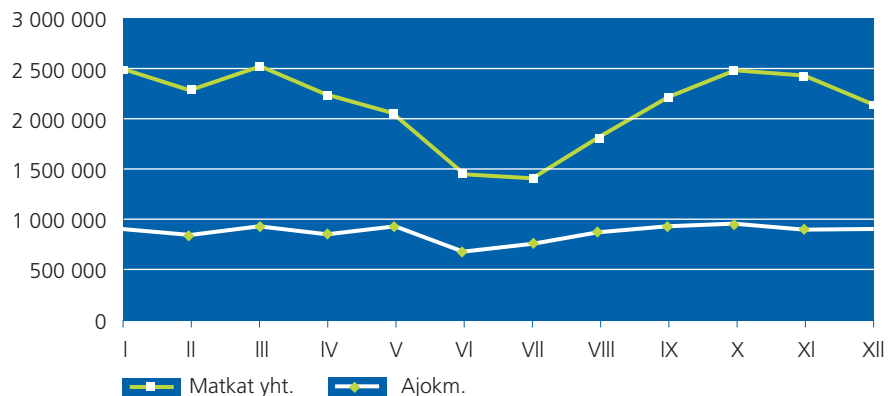
Liikennelaitos palvelee oman alueensa asukkaiden lisäksi erityisesti kesäisin myös lukuisia matkailijoita. Särkänniemeen ajavat kesäisin linjan 4 lystilinjurit.

Tampere on myös erilaisten kongressien, kokousten, messujen ja urheilujuhlien ynnä muiden isojen tapahtumien kaupunki. Kaupunkiliikenteen ammattilaisena liikennelaitos tarjoaa osaamistaan ja kalustoaan myös tilausajopalveluihin.

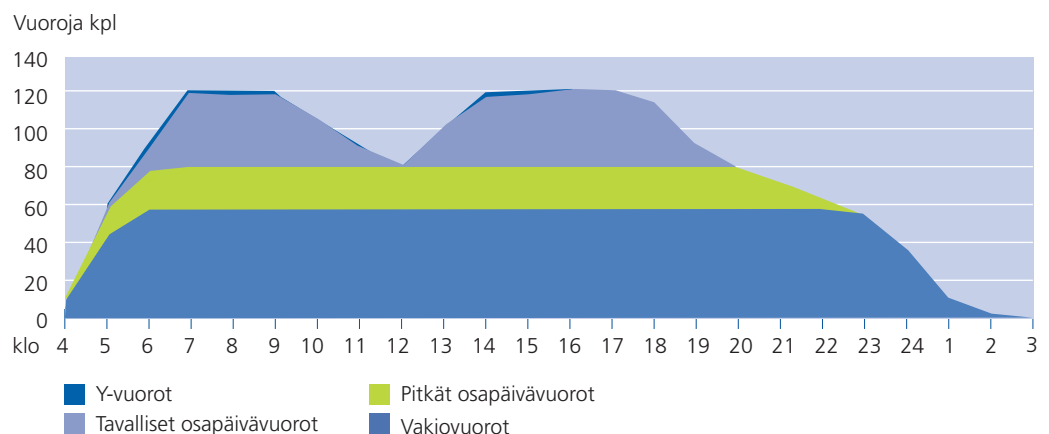
AJOKILOMETRIT VUOSINA 2001–2003



LIIKENNE KUUKAUSITTAIN 2003



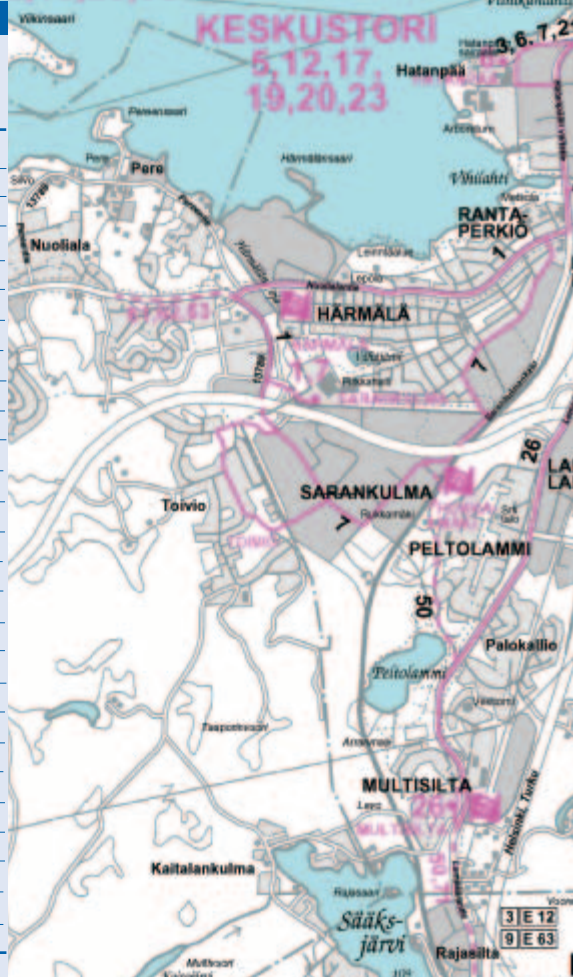
VUOROJA ARKILIIKENTEESSÄ VUODEN 2003 LOPUSSA





LIKENNELAITOKSEN LINJAT

| Linjan numero ja reitti | Vuoroväli vaihtelee | | | Linjan pituus |
|--|---------------------|---------|--------|---------------|
| | arkisin | la | pyhinä | |
| 1 Härmälä (Pirkkahalli) - Keskustori - Tesoma - Kalkku | 15-30 | 30-40 | 35 | 19,2 |
| 2 Rauhaniemi - Pyynikintori | 15-30 | 30 | 30 | 4,7 |
| 3 Petsamo - Keskustori - Hatanpään sairaala - Lahdesjärvi | 30 | 40 | 40 | 13,5 |
| 4 Linja-autoas.-Rautatieas.-Keskustori-Särkänniemi (kesällä) | 20 | 20 | 20 | 3,1 |
| 5 Vehmainen - Keskustori | 30 | 30-60 | - | 10,9 |
| 6 Tays-Ristinarkku-Itä-Hervanta-Hallila-Koivistonkylä-Hatanpää | 30 | - | - | 23 |
| 7 Ruotula-Keskustori-Hatanpään sair.-Sarankulma (Pirkkahalli) | 20-50 | 55-60 | 60 | 18,3 |
| 11 Turtola - Keskustori - Pohtola | 15-30 | 25-35 | 30 | 16,9 |
| 12 Hallila - Keskustori | 15-30 | 30 | 30 | 9,5 |
| 13 Hermia - Lukonmäki - Järvensivu - Keskustori - Ikuri | 15-35 | 26-33 | 40 | 24,6 |
| 14 Asiointilinja (Lielähti-Haukuluoma-Ikuri-Tesoma) | 50 | 50 | - | 18 |
| 15 Kaukajärvi - Keskustori - Pispalanharju | 30-45 | 30-45 | 45 | 13,3 |
| 16 Leinola - Kissanmaa - Keskustori - Lentävänniemi | 10-30 | 20 - 30 | 30 | 21,8 |
| 17 Holvasti - Keskustori | 15-35 | 25-35 | 30-35 | 10,7 |
| 18 Atala - Pyynikintori | 20-45 | 45 | 45 | 14,0 |
| 19 Atala - Keskustori | 15 | - | - | 10,2 |
| 20 Hikivuori - Hervanta - Kaleva - Keskustori | 15-30 | 40 | - | 15,2 |
| 21 Korkinmäki-Hatanpään sair.-Keskustori-Kaupin sairaala | 30-40 | 40 | 40 | 11,5 |
| 22 Annala - Keskustori - Lamminpää - Haukuluoma | 10-32 | 30 | 32 | 22,6 |
| 23 Hervanta - Keskustori | 12-20 | 20-30 | 20-30 | 9,6 |
| 24 Kaukajärvi - Keskustori - Eteläpuisto | 30-35 | - | - | 10,3 |
| 25 Janka - Keskustori - Rahola | 15-30 | 20-30 | 30 | 16,5 |
| 26 Multisilta - Keskustori - Tesoma | 25-35 | 35 | 35 | 18,2 |
| 27 Irjala - Keskustori - Tahmela | 30-40 | 45 | 45 | 11,7 |
| 28 Sorila - Olkahinen - Keskustori - Pyynikintori | 10-30 | 30 | 30-45 | 17,7 |
| 30 Etelä-Hervanta - Pyynikintori | 10-23 | 16-35 | 22-30 | 13,4 |
| | | | | 378,4 |



LIKENNEMUUTOKSET

Kesän liikennemuutokset

- Linja 4 liikennöi linja-autoasemalta rautatieaseman kautta Särkänniemeeseen.
- Linja 7 muutettiin Tammelassa Pohjolankadulle.
- Linjalla 5 liikennöitiin arkisin.
- Linja 13 muutettiin Hervannassa Hervannan valtavyölle.

- Linja 14 liikennöi arkisin.
- Linja 17 ajoi pyhisin Jankassa linjan 25 reittiä.
- Linja 20 liikennöi arkisin.
- Linja 24 ei liikennöinyt kesällä.
- Linja 25 liikennöi arkisin.

Syksyn liikennemuutokset

- Linja 2 muutettiin Raholasta Pyynikintorille.
- Linjan 7 reittiä muutettiin Kissanmaalla.
- Uusi ruuhkalinja 19.
- Linja 25 jatkettiin Pyynikintorilta edelleen Raholaan.
- Linja 29 lakkautettiin.



Pysäkit

Liikennelaitoksella oli linja-autopysäkkejä noin 1250, joista sadekatoksella varustettuja 355.

Vuoroja arkiliikenteessä 31.12.2003

- Vuoroautot olivat liikenteessä noin klo 5-24, pitkät osapäivävuorot klo 5-21 ja tavalliset osapäivävuorot klo 5-9 ja 14-18.
- Ruuhkavuoro (1 kpl) ajettiin aamu- ja iltapäiväruuhkassa.
- Vuoroautoja oli liikenteessä 57, pitkiä osapäivävuoroja 24, tavallisia osapäivävuoroja 42 ja ruuhkavuoroja 1 eli yhteensä 124 autoa.

ENERGIA JA YMPÄRISTÖNSUOJELU

Polttoaine

Polttoaineenkulutuksessa ei tapahtunut merkittävää muutosta. Kaikkien autojen keskkulutus oli 50,7 l/100 km. Korjaamon huoltojärjestelmä uusiminen valmistui vuoden lopulla. Se antaa mahdollisuuden autokohtaiseen seurantaan ja raportointiin. Meneillään oleva raskaan kaluston energiankäytön tehostamisprojekti selvittää kuljettajakohtaisen polttoaineseurannan toteuttamismahdollisuuden.

Ympäristö

Ympäristöjärjestelmää arvioitiin sisäisillä auditoinneilla. Suurempia poikkeavuuksia ei löytynyt, mutta seuraavassa johdon katselmuksessa tarkennetaan vielä ympäristöpäämäärät ja -tavoitteet. Seuraava vaihe on ympäristöjärjestelmän sertifiointi.

Liikennelaitos on myös ollut mukana edistämässä kestävä kehityksen mukaista kulutusta, yrittämistä ja ympäristöystävällisten tuotteiden markkinointia osallistumalla Ekokumppanit Oy:n ja Ekokumppanit klubi ry:n toimintaan. Ulospäin näkyvin osa tätä toimintaa on ympäristötietokeskus Moreenia, joka tarjoaa tietoa asumisen ja kodin ympäristöasioista, kaupunkiympäristöstä ja luonnosta sekä liikenteestä.

Sähkö

Sähkön kulutuksen mittauksessa siirryttiin tuntimittaukseen, joka antaa mahdollisuuden nettipalvelun kautta seurata varikon kulutusposteita online-ajassa. PK2 -mittauskohteessa tuli mittaririkosta johtuen puolentoista kuukauden katko, jonka vuoksi loppuvuoden sähkön kulutus piti arvioida edellisten kulutuslukemien perusteella.

Sähkönsäästöinformaatio ja tehdyt energiansäästötyöt näkyvät yli 10 %:n kulutuksen laskuna.

Lämmitys

Lämmityksen ominaiskulutus pysyi edellisen vuoden tasolla. Myös lämmitystarveluku oli lähes sama kuin vuonna 2002. Lämmityksen automatiikkaa lisättiin pesuhalleihin ja suunnittelutyö käynnistettiin maalaamon osalta. Pesuhalli I:n ajoluiskien lämmitys ja säätöautomatiikka uusittiin.

Vesi

Veden kulutus laski edelleen yli 7 prosenttia, vaikka linja-autoja pestiin lähes 1000 pesua enemmän kuin vuonna 2002. Yhteensä pesukertoja oli 18 825 kpl ja autojen pesuveden määrä on n. 45 % koko veden kulutuksesta.



ENERGIAN OMINAISKULUTUKSIA LIIKENNELAITOKSELLA

| vuosi | Diesel- öljy l/100km | muutos % | Sähkö x1 000 kWh | muutos % | Lämpö kWh/m ³ | muutos % | Vesi x 1 000 m ³ | muutos % |
|-------|----------------------------|-------------|------------------------|-------------|-----------------------------|-------------|-----------------------------------|-------------|
| 1998 | 48,6 | -2,2 | 2 199 | -1,1 | 40,9 | 13,7 | 17,4 | -11,5 |
| 1999 | 50,3 | 3,1 | 2 311 | 5,1 | 41,0 | 0,2 | 17,8 | 2,1 |
| 2000 | 50,9 | 1,1 | 2 232 | -3,4 | 41,2 | 0,6 | 18,1 | 1,7 |
| 2001 | 51,1 | 0,4 | 2 304 | 3,2 | 43,9 | 6,5 | 15,2 | -16,0 |
| 2002 | 51,0 | -0,2 | 2 111 | -8,4 | 41,0 | -6,6 | 12,5 | -17,8 |
| 2003 | 50,7 | -0,6 | 1 887 | -10,6 | 41,4 | 1,0 | 11,6 | -7,2 |



SUUNNITTELU JA TUTKIMUS

Liikenne- ja viestintäministeriön, tiehallinnon, kaupungin liikennesuunnitteluyksikön, liikennelaitoksen, Väinö Paunu Oy:n ja Länsilinjat Oy:n yhteishankkeena toteutettava Tampereen paikallisliikenteen hallintajärjestelmä (PARAS) hyväksyttiin elokuussa. Alkuvaiheessa järjestelmässä olivat mukana liikennelaitoksen linjat 16 ja 22. Vuoden mittaan järjestelmään lisättiin linjat 13, 18 ja 28 sekä hiljaisen ajan liikenteen linjat Y16 ja Y22.

Syksyllä aloitettiin puhepohjaisen pysäkkiakataulujärjestelmän, Pysäkki-

miehen, kokeilu. Pysäkkimies perustuu puheentunnistukseen, puheesynteesiin sekä liikennelaitoksen suunnittelujärjestelmän XML-rajapintoihin. Sovelluksen toteutti Tampereen yliopiston Speech-based and Pervasive Interaction-ryhmä.

Mobiililippukokeilu aloitettiin marraskuussa. Kokeilussa testataan erilaisia mobiililipun maksutapoja sekä tekstiviestilipun luettavuutta rahastustilanteissa. Järjestelmää olivat mukana kehittämässä MMI-Tietoverkot Oy, Unicom Oy ja InfoTripla Oy.

Valtakunnallisen joukkoliikenne-

portaalin koontitietokanta valmistui loppukesällä. Liikennelaitos oli mukana asiantuntijana kehittämässä koontitietokannan sisältöä.

Uusi korjaamon ja huollon atk-järjestelmä otettiin käyttöön loppuvuonna. Järjestelmän toteutti tamperelainen Winsystems Oy.

Loppuvuonna aloitettiin myös tuotannosuunnittelujärjestelmän uuden sukupolven kehittäminen.

Linjakohtaisia laatumittauksia jatkettiin ja niistä saatuja tuloksia sovellettiin palveluja kehitettäessä.

RISKIENHALLINTA

Vuonna 2003 liiketoimen riskienhallintaryhmä piti vuosittaisen kokouksensa liikennelaitoksella. Kokouksessa käytiin läpi vuoden aikana liikennelaitoksella tapahtuneita riskienhallintaan liittyviä asioita.

Liikennelaitoksella tavoitteena on ollut riskienhallinnan asioiden vieminen käytäntöön, sillä riskienhallinta on osa jokapäiväistä toimintaa.

Uuteen neuvontaan lisättiin valvontakameroita toimitilojen vaihtuessa. Kuljettajille ja muille asiakaspalvelutyötä tekeville aloitettiin "Uhkaavien väkivaltilanteiden kohtaaminen" -koulutuksen laatiminen. PIRKKA 03 valmiusharjoitukseen liikennelaitos osallistui 8.10.2003.

Vuonna 2003 osallistuttiin kahteen riskienhallintaseminaariin. Kiinteistöissä

vaihdettiin öljy- ym. säiliöitä valuma-altaallisiksi vuotovahinkojen ennaltaehkäisemiseksi. Samalla niihin asennettiin pinta-anturit varmistamaan ylitäyttöä ja vuotohavainnointia.

Uusille työntekijöille otettiin käyttöön yhtenäinen perehdyttämishjelma. Näin varmistetaan oikeiden toimintatapojen oppiminen.

TIEDOTUS JA MARKKINOINTI

Liikennelaitoksen palveluista tiedotettiin julkaisemalla aikataulukirjat kesällä ja syksyllä. Talven kirja jaettiin kotitalouksiin Tampereella ja naapurikuntien taajamissa. Kesän kirjaa jaettiin ilmaiseksi koko sen voimassaoloajan liikennelaitoksen neuvonnassa Keskustorilla, Matkahuollon toimipisteessä linja-autoasemalla, pääkirjastotalo Metsossa ja kaikissa sivukirjastoissa sekä liikennelaitoksen Nekalan toimipisteessä. Aikataulukirjoissa oli mukana myös kaupungin sisäisessä yhteistariffiliikenteessä olevien liikennöitsijöiden aikatauluja.

Tiedotusvälineille lähetettiin 48 tiedotetta.

Linja-autoissa tiedotettiin matkustajille kuulutusin mm. aikataulu- ja reittimuutoksista.

Linjakartat sekä myyntiin että pysäkeille uusittiin kesällä. Tiedotuslehti Sinisten bussien matkassa ilmestyi elokuussa ja se jaettiin kotitalouksiin Tampereella.

Sisäisenä tiedotuksena ilmestyi henkilöstölehti Onnikka neljä kertaa ja sisäinen tiedote Tilku 20 kertaa sekä tietokortti Taskutietoa. Avack info -järjestelmällä välitettiin ajantasaisia tiedotteita Nekalan varikon, ruokalan ja kuljettajien miehistötilan tv-monitoreihin sekä toimiston mikroverkkoon.

Liikennelaitoksen internet-sivut ja erityisesti niiden aikataulut kuuluivat edelleen kaupungin käytetyimpiin sivuihin. Kertomusvuonna sivuille rakennettiin kattava kalustoesittely. Lisäksi internet-sivuille lisättiin kaikki liikennelaitoksen esitteet ja lomakkeet. Marraskuussa alkanut kännykkälipun koekäyttö toi asiakkaiden ulottuville myös lipun ostamisen internetin kautta. Osoitteesta www.tampere.fi/tkl/mobiililippu.html voi kolmen kuukauden koejakson ajan tilata matkailijalipun omaan matkapuhelimeensa.

Paikallisliikenteen hallintajärjestelmän Paraksen koekäytön aloittamisesta toukokuussa tiedotettiin matkustajille mm. kaikille tamperelaisille jaettavassa Tampere 2003 -lehdessä. Pysäkkikatoksiin tehtiin näyttötaulun lukuohjeet.

Kertomusvuoden aikana uusittiin matkakorttiesite suomeksi ja englanniksi, kaupunkiseudun seutulippuesite suomeksi ja englanniksi sekä matkailijalippuesite suomeksi ja englanniksi. Neuvontaan monistettiin mm. hinta-, linja- ja opiskelijaesitteitä suomeksi ja englanniksi.

Radio- ja televisiomainonnalla tiedotettiin mm. aikataulukausien vaihtumisesta.

Syksyllä liikennelaitos markkinoi palvelujaan yhdeksän linja-auton perään teipatuissa mainoksissa. Kampanjaa jatketaan vuonna 2004.

Liikennelaitos osallistui seutulipun markkinointiin, jota toteutettiin radio- ja televisiomainosin.

Kestävän kehityksen teemoja liikennelaitos markkinoi yhdessä Ekokumppaneiden ja ympäristötietokeskus Moreenian kanssa.



Linja-autojen perämainokset ilmestyivät katukuvaan syksyllä 2003.

MATKALIPUT

IKÄRAJAT

| | |
|----------|----------------------|
| Aikuiset | 20 vuotta täyttäneet |
| Nuoret | 12–19-vuotiaat |
| Lapset | alle 12-vuotiaat |

6-vuotiaat ja sitä nuoremmat ovat oikeutettuja ilmaiseen matkaan maksavan matkustajan mukana.

ARVOLIPUT

| | Yhden matkan hinta |
|---|--------------------|
| Aikuiset | 1,16 € |
| 65 v. täyttäneet | 0,58 |
| tamperealaiset klo 9–14 | |
| Tamperealaiset rintamatunnuksen omaavat | ilmainen |
| veteraanit | matkustusoikeus |
| Nuoret | 0,87 |
| Opiskelijat | 0,87 |
| Lapset | 0,58 |

KAUSILIPUT

| | |
|---|--------|
| 30 vuorokautta, aikuiset | 40,00 |
| 90 vuorokautta, aikuiset | 105,00 |
| 180 vuorokautta, aikuiset | 200,00 |
| 30 vuorokautta, nuoret | 30,00 |
| 30 vuorokautta, opiskelijat | 30,00 |
| 30 vuorokautta, lapset | 20,00 |
| Työmatkalippu | 35,00 |
| Seutulippu | |
| • Tampere, Nokia, Ylöjärvi, Kangasala, Lempäälä | 67,00 |
| • Pirkkala | 52,00 |

KERTALIPUT

| | |
|--------------------|------|
| Aikuiset ja nuoret | 2,00 |
| Lapset | 1,00 |
| Yövuorolisä | 2,00 |

MATKAILIJALIPUT

| | 1. vuorokausi | lisävuorokausi |
|----------|---------------|----------------|
| Aikuiset | 4,00 | 3,00 |
| Nuoret | 3,00 | 2,00 |
| Lapset | 2,00 | 1,00 |

NOUSUJA LIPPUTYYPEITTÄIN VUOSINA 2001-2003

| | 2003 | Osuus % | Muutos ed. vuoteen % | 2002 | 2001 |
|------------|------------|---------|----------------------|------------|------------|
| Kertaliput | 2 394 783 | 9,4 | -0,8 | 2 413 606 | 2 744 283 |
| Arvoliput | 12 560 168 | 49,2 | -2,2 | 12 843 366 | 14 035 385 |
| Kausiliput | 8 010 321 | 31,4 | 5,9 | 7 564 110 | 6 968 470 |
| Muut liput | 2 549 811 | 10,0 | 0,6 | 2 534 427 | 2 592 146 |
| Yhteensä | 25 515 083 | 100,0 | 0,6 | 25 355 509 | 26 340 284 |

Liikennelaitoksen liikenteessä on käytössä älykortteihin perustuva rahastusjärjestelmä, jossa matkat maksetaan matkakortilla. Kortti hankitaan liikennelaitoksen neuvonnasta ja kertomusvuonna jokaiselta perittiin kortista 6,70 pantinluonteinen maksu. Matkakortille voi latauttaa kausilipun tai arvolipun. Matkakorttien latauspaikkoja oli liikennelaitoksen omien toimipaikkojen lisäksi vuoden lopussa 49.

Kertomusvuoden aikana matkakortteja oli aktiivikäytössä yhteensä 135 000 kpl.

Yhteistariffiliikenteessä voi matkakorttina käyttää myös Swatch Access ja Swatch Tampere Access -rannekelloa, joka on ennen käyttöönottoa rekisteröitävä neuvonnassa. Samalla kelloon voi latauttaa matkoja.

Aikuisten ja nuorten arvolippuun ladataan matkakortille 20 euroa tai sen kerrannaisia ja lasten arvolippuun 10 euroa tai sen kerrannaisia. Nuoret saavat 25 prosentin alennuksen ja lapset 50 prosentin alennuksen aikuisten lipun hinnasta.

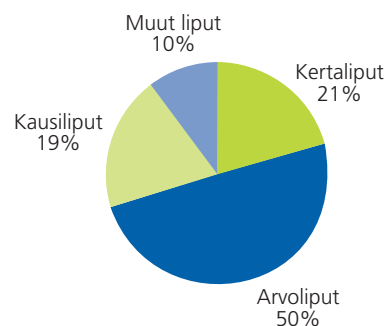


Kaupunginvaltuuston päätöksellä kaikki 65 täyttäneet tamperealaiset saavat matkustaa puoleen hintaan klo 9-14. Tamperealaiset rintamatunnuksen omaavat veteraanit saavat kaupunginvaltuuston päätöksen mukaisesti matkustaa maksutta ilman aikarajoitusta. Päätös tuli voimaan vuoden 1999 alusta.

Tampereella vakituisesti asuvat yli 20-vuotiaat yliopistossa, korkeakoulussa, ammatillisessa oppilaitoksessa tai lukiossa opiskelevat opiskelijat, joiden opiskelu on päätoimista, voivat ostaa opiskelijalipun. Yli 30-vuotiaille opiskelijoille opiskelija-alennus myönnetään, jos he voivat esittää voimassa olevan opintotukipäätöksen. Matkakortille opiskelija voi latauttaa joko 30 vuorokauden lipun tai arvolipun tai molemmat.

Vuoden 1997 huhtikuussa käyttöön otettu Tampereen kaupunkiseudun seutulippu oli käytössä myös kertomusvuonna. Henkilökohtainen seutulippu on voimassa 30 vuorokautta, ja sitä myydään vain seutulippukuntien (Tampere, Nokia, Ylöjärvi, Kangasala, Lempäälä, Pirkkala) asukkaille.

LIPPUTULOT LIPPUTYYPEITTÄIN V. 2003



HENKILÖKUNTA

Vuoden lopussa liikennelaitoksella oli vakinaista henkilökuntaa 484 ja tilapäistä 33. Viitisentoista vuotta jatkunut henkilökuntamäärän lasku kääntyi kokonaisuhenkilöstömäärän osalta lievästi nousuun. Ajosuoritteiden kasvu kahdella prosentilla kasvatti tilapäisten kuljettajien määrää kymmenellä. Tilapäisen henkilöstön määrä vaihtelee vuosittain myös vuorotteluvapaiden määrästä johtuen. Henkilökunnan keski-ikä on korkea erityisesti korjaamolla ja hallinnossa, mikä nostaa työkyvyn säilymisen yhdeksi tärkeimmistä tulevien vuosien haasteista.

Vuodesta 1997 käytössä ollut tulospalkkausjärjestelmä uudistettiin vuoden 2003 alussa. Järjestelmän perusteella maksettiin vain kuljettajilla kokeilussa olleen henkilökohtaisen mittarin perusteella 200 euroa noin sadalle kuljettajalle.

Keväällä valmistui kaupungin henkilöstöstrategiaan pohjautuva liikennelaitoksen henkilöstöpolitiikan kehittämissuunnitelma, jonka keskeisenä tavoitteena on työkyvyn ylläpito ja sairauspoissaoloihin vaikuttaminen. Kehittämissuunnitelman hyväksymisen myötä kaupunginhallituksen henkilöstöjaosto delegoi päätösvaltaansa kokeiluluontoisesti liikennelaitoksen toimitusjohtajalle vuoden 2004 loppuun saakka mm. vakanssin perustamiseen, lakkauttamiseen ja palkkaukseen liittyvissä asioissa.

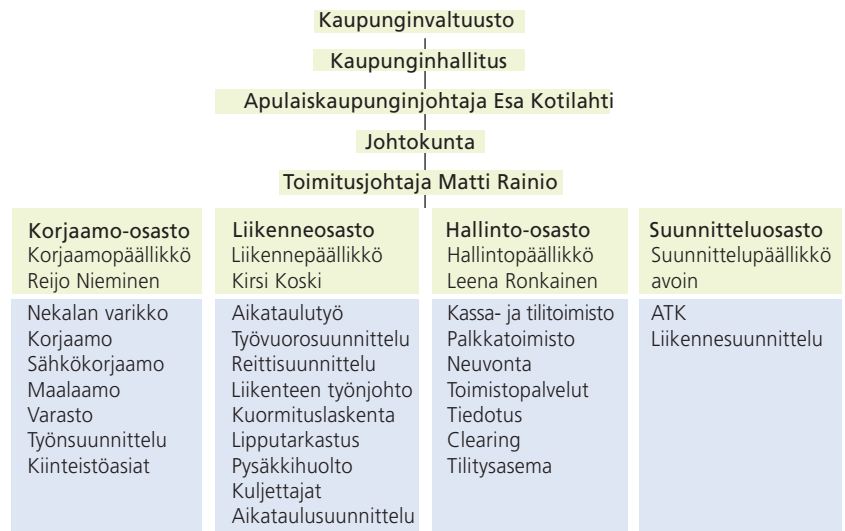
Jatkona aikaisemmalle Kelpo-projektille aloitettiin keväällä myöhemmin Työ kuntoon -nimen saanut hanke tavoitteena työkyvyn ylläpito ja poissaolojen väheneminen. Hankkeen käynnistämiseksi toimi prosessin ohjaajana Juha Halttunen. Syksyn aikana järjestettiin kaikille esimiehille yhdessä työterveyslääkärin ja työterveyshoitajan sekä henkilöstön edustajien kanssa viisi koulutuspäivää, joiden aikana valmisteltiin liikennelaitokselle toimintaohjeet sairauspoissaolojen hallintaa varten.

Opinnäytteenä valmistui liikennelaitoksen henkilöstövoimavarojen mittaussmalli, jonka avulla voidaan seurata laitoksen henkilöstökuluja ja henkilöstöindikaattoreita.

Poissaolojen hallintaan liittyvän esimieskoulutuksen lisäksi järjestettiin mm. kehityskeskustelukoulutusta. Muilta osin koulutuksessa keskityttiin jaksamiseen, johtamiseen ja tietotekniseen osaamiseen. Linja-autotoimittajat järjestivät asentajille uuden kaluston koulutusta. Oppilaitosyhteistyö kuljettajien saannin turvaamiseksi toimi hyvin.

Laitoksen yhteistyöryhmä kokoontui vuoden ai-

ORGANISAATIO 1.1.-30.9.2003



ORGANISAATIO 1.10.2003 ALKAEN



| HENKILÖKUNTA | 2000 | 2001 | 2002 | 2003 |
|------------------------------------|------|------|------|------|
| HALLINTO-OSASTO | 25 | 27 | 28 | 28 |
| LIIKENNEOSASTO | 420 | 404 | 388 | 383 |
| Viranhaltijoita ja toimihenkilöitä | 22 | 18 | 17 | 17 |
| Linja-autonkuljettajia | 398 | 386 | 371 | 366 |
| KORJAAMO-OSASTO | 78 | 75 | 73 | 73 |
| Viranhaltijoita ja toimihenkilöitä | 8 | 6 | 6 | 6 |
| Työntekijöitä | 70 | 69 | 67 | 67 |
| VAKINAINEN HENKILÖKUNTA YHTEENSÄ | 523 | 506 | 489 | 484 |
| TILAPÄINEN HENKILÖSTÖ | 25 | 20 | 20 | 33 |
| Hallinto-osasto | 7 | 6 | 5 | 5 |
| Liikenne-osasto | 18 | 13 | 12 | 23 |
| Korjaamo-osasto | - | 1 | 3 | 5 |
| HENKILÖKUNTA YHTEENSÄ | 548 | 526 | 509 | 517 |

kana seitsemän kertaa.

Liikennelaitoksen toimisto on Nekalassa, Jokipohjantie 24. Neuvonta ja liikenteenvalvonta muuttivat 1.5. osoitteesta Keskustori 5 osoitteeseen Aleksis Kiven katu 18.

Matkakorttien latauspaikkoja oli liikennelaitoksen omien toimipaikkojen lisäksi vuoden lopussa 49.



JOHTOKUNTA

Kaupunginvaltuusto asetti kaupungin liikelaitoksille johtokunnat vuoden 1997 alusta.

Kertomusvuonna kokouksiin osallistui liiketoimen apulaiskaupunginjohtajana Esa Kotilahti. Kaupunginhallituksen edustaja johtokunnassa oli toimitusjohtaja Seppo Mäkinen.

Johtokunnan esittelijänä toimi toimitusjohtaja Matti Rainio. Sihteerinä toimi hallintopäällikkö Leena Ronkai-

nen ja tiedotusvastaavana tiedotussuunnittelija Hanne Tamminen. Kokouksiin osallistuivat osastojen päälliköt ja tarvittaessa kutsuttiin mukaan henkilökunnan edustajia.

Johtokunnan kokouksia oli 10 ja pöytäkirjoihin kertyi 71 pykälää. Johtokunnan päätöksiä olivat kertomusvuonna: liikennelaitoksen kesän ja talven liikenne, juhannusliikenne, jouluaattoil- lan ylimääräinen liikenne, tilinpäätös ja

Vasemmalta hallintopäällikkö Leena Ronkainen, toimitusjohtaja Matti Rainio, johtokunnan jäsenet Jaana Lehtinen, Ari Rahkonen ja Sirkka-Liisa Siuvo, kaupunginhallituksen edustaja Seppo Mäkinen, puheenjohtaja Anne Tervo, johtokunnan jäsenet Eero Huhtakallio ja Ilkka Hietaniemi, korjaamopäällikkö Reijo Nieminen, johtokunnan jäsen Matti Heinivaho, tiedotussuunnittelija Hanne Tamminen ja liikennejohtaja Kirsi Koski.

toimintakertomus vuodelta 2002, liikennelaitoksen strategia 2004, vuoden 2004 talousarvio ja vuosien 2004-2006 taloussuunnitelma, liikennelaitoksen välitilinpäätös 31.8.2003, liikennelaitoksen strategian toteutuminen 31.12.2002 ja 31.8.2003, vuoden 2004 käyttösuunnitelma, liikennelaitoksen organisaatio, vuoden 2003 investointisuunnitelman muuttaminen, liikennelaitoksen henkilöstöpolitiikan kehittämissuunnitelma vuosille 2003-2004, työkykyisyys selvitys, linjan 7 reitti kesäliikenteessä, reittimuutos linjalla 13, liikennöinti Korvenkadulla ja asiakaspa- laute vuodelta 2003.

Johtokunta antoi esityksen raskaan kaluston ammattikoulutuslinjan perustamiseksi sekä lausunnot seuraaviin aloitteisiin: valtuustoaloite rollaattorien käyttäjien oikeudesta matkustaa ilmaiseksi TKL:n ja muun kaupungin tueman julkisen liikenteen autoissa, kehitysvammaisten saattajien ilmainen matkustusoikeus, bussiliikenteen matkustajien tasapuolinen kohtelemine, työkyvyttömyyseläkeläisten matka-alennuksen saaminen kaupungin liikennelaitoksen busseihin sekä alennusmatka-ajan muuttaminen.

Johtokunta osallistui liikennelaitoksen johtoryhmän kanssa yhteiseen talousseminaariin, joka pidettiin 27.5. Kansainväliseen paikallisliikennekonferenssiin Madridissa osallistuivat johtokunnasta Anne Tervo ja Ilkka Hietaniemi. Koko johtokunta osallistui Helsingissä 25.-26.9.2003 pidetyille paikallisliikennepäiville.

LIKENNELAITOKSEN JOHTOKUNTA 2003

| Varsinaiset jäsenet: | Varajäsenet: |
|---|---|
| Tervo Anne (sd.) lastentarhanopettaja, päiväkodin johtaja puheenjohtaja | Juvén-Mikkola Maija (sd.) kirjastovirkailija |
| Hietaniemi Ilkka (kok.) markkinointipäällikkö varapuheenjohtaja | Talasinne Jarmo (kok.) leipomonjohtaja |
| Siuvo Sirkka-Liisa (sd.) toimistopäällikkö | Ojakangas Heini (sd.) kassa |
| Heinivaho Matti (kok.) TV-tuottaja | Ottela Erkki (kok.) kehityspäällikkö |
| Huhtakallio Eero (vas.) sähköasentaja | Määttä Oili (vas.) kodinhoitaja |
| Lehtinen Jaana (vihr.) päihdetyöntekijä | Halmetoja Veikko (vihr.) opiskelija |
| Rahkonen Ari (TaSi) vahtimestari | Lehtonen Harri (TaSi) toimitusjohtaja |

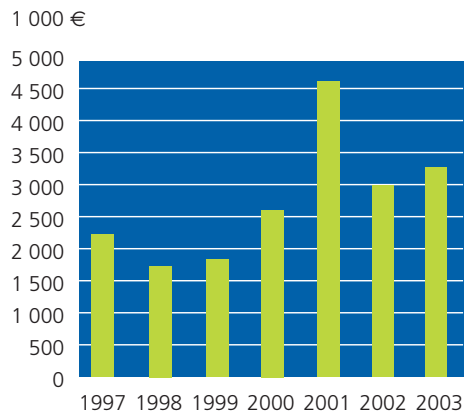
TILINPÄÄTÖS

Liikennelaitos toimii liikelaitoksena ja kaupungin kirjanpidollisena taseyksikkönä. Kaupunki subventoi lipun hintoja konsernituella. Investoinneista liikennelaitos vastaa omalla tulorahoituksellaan. Liikennelaitoksen perustamisvaiheessa vuonna 1997 määritellystä 30 vuoden pitkäaikaisesta lainasta maksetaan kaupungille 6 %:n korkoa.

Tilikauden tulot olivat 27,6 milj. euroa, josta lipputuottoja 19,3 milj. euroa sekä veteraani- ja opiskelija-alennuksista saatavaa korvausta 0,8 milj. euroa. Matkustajamäärä kasvoi 0,6 %, mutta konsernituen laskiessa 6,9 milj. eurosta 6,5 milj. euroon kokonaistuotot pysyivät vuoden 2002 tasolla. Kaupungin konsernituki oli 23,5 % kaikista tuloista. Kulut ilman korkoja ja poistoja olivat 25,7 milj. euroa eli 5,7 % suuremmat kuin edellisenä vuonna. Suurin kuluerä henkilöstömenot, 17,8 milj. euroa, kasvoi edellisestä vuodesta 4,9 %. Henkilöstömenoja kasvattivat ajosuorituksen noususta johtunut lievä henkilöstömäärän kasvu ja eläkekulujen nousu. Suunnitelman mukaiset poistot olivat 2,4 milj. euroa. Vuodesta 2000 alkaen uusien autojen poisto-aika on ollut 12 vuotta siihen mennessä hankittujen autojen jäädessä 15 vuoden poistoajalle. Tilikauden alijäämäksi muodostui 0,6 milj. euroa.

Kokonaisinvestoinnit olivat 3,3 milj. euroa. Uusia linja-autoja rekisteröitiin 12 kappaletta. Muita hankintoja olivat mm. paikallisliikenteen hallintajärjestelmän autolaitteet, neuvonnan ja liikenteenvalvonnan muutosta aiheutuva saneeraustyö sekä vuosittain etenevä taloautomaatio. Kaupunki rahoitti hankintoja 0,8 milj. euron peruspääoman korotuksella.

INVESTOINNIT 1997–2003



TOIMINTA- JA KÄYTTÖSUUNNITELMAN TOTEUTUMINEN (1000 €) VUONNA 2003

| | Toteutunut | Käyttösuunnitelma |
|------------------------------------|------------|-------------------|
| Liikevaihto | 20 178 | 19 610 |
| Konsernituki | 6 500 | 6 500 |
| Muut tuotot | 966 | 880 |
| Kulut | 25 680 | 24 514 |
| Käyttökate | 1 964 | 2 476 |
| Poistot | 2 435 | 2 355 |
| Tilikauden alijäämä | 576 | 0 |
| Investoinnit | 3 254 | 3 400 |
| Suoritteet | | |
| Matkat vaihtoiheen, 1000 kpl | 25 515 | 26 500 |
| Ajokilometrit, 1000 kpl | 10 462 | 10 200 |
| Taloudellisuus/kannattavuus | | |
| Liikevaihdon muutos-% | 1,6 | -0,8 |
| Käyttökate-% | 7,1 | 9,2 |
| Tuotot, eur/hlö | 57 116 | 51 508 |
| Menot eur/matka | 1,11 | 1,02 |
| Menot, eur/ajokm | 2,70 | 2,65 |
| Toiminnan laajuustiedot | | |
| Vakinaiset vakanssit | 524 | 524 |
| Vakinainen henkilöstö | 484 | |

KUSTANNUSRAKENNE 2003

| | Milj. € | €/ajokm |
|-------------------------------|---------|---------|
| Kuljettajien palkat | 10,25 | 0,98 |
| Muut palkat | 2,95 | 0,28 |
| Sosiaalikulut | 4,58 | 0,44 |
| Henkilöstömenot yhteensä | 17,78 | 1,70 |
| Polttoainemenot | 2,99 | 0,29 |
| Varaosat ja tarvikkeet | 1,28 | 0,12 |
| Linja-autojen vakuutukset | 0,07 | 0,01 |
| Korot | 0,12 | 0,01 |
| Kiinteistö- ja huoneistomenot | 0,92 | 0,09 |
| Poistot | 2,43 | 0,23 |
| Muut kulut | 2,65 | 0,25 |
| Menot yhteensä | 28,24 | 2,70 |

LIKENNELAITOKSEN TULOSLASKELMA

| | 2003 | 2002 |
|---|----------------------|----------------------|
| Liikevaihto | 20 177 355,78 | 19 861 678,82 |
| Liiketoiminnan muut tuotot | 966 194,86 | 884 679,32 |
| Tuet ja avustukset kunnalta | 6 500 000,00 | 6 896 000,00 |
| Materiaalit ja palvelut | | |
| Aineet, tarvikkeet ja tavarat | | |
| Ostot tilikauden aikana | 4 858 830,76 | 4 589 329,96 |
| Palvelujen ostot | 2 731 578,29 | 2 378 999,56 |
| | 7 590 409,05 | 6 968 329,52 |
| Henkilöstökulut | | |
| Palkat ja palkkiot | 13 202 428,32 | 12 791 253,65 |
| Henkilösivukulut | | |
| Eläkekulut | 3 586 241,87 | 3 031 959,62 |
| Muut henkilösivukulut | 994 160,48 | 1 130 367,27 |
| | 17 782 830,67 | 16 953 580,54 |
| Poistot ja arvonalentumiset | | |
| Suunnitelman mukaiset poistot | 2 434 927,06 | 2 243 931,12 |
| Liiketoiminnan muut kulut | 306 963,82 | 375 299,99 |
| Liikelylijäämä (-alijäämä) | -471 579,96 | 1 101 216,97 |
| Rahoitustuotot ja -kulut | | |
| Muut rahoitustuotot | | 155,30 |
| Kunnalle maksetut korkokulut | 121 095,36 | 126 141,00 |
| Muut rahoituskulut | 1 766,53 | 1 932,33 |
| | -122 861,89 | -127 918,03 |
| Ylijäämä (alijäämä) ennen satunnaisia eriä | -594 441,85 | 973 298,94 |
| Poistoeron lisäys (-) tai vähennys (+) | 18 530,13 | 18 530,15 |
| Tilikauden ylijäämä (alijäämä) | -575 911,72 | 991 829,09 |

LIKENNELAITOKSEN TASE

| VASTAAVAA | 2003 | 2002 |
|---|----------------------|----------------------|
| PYSYVÄT VASTAAVAT | | |
| Aineettomat hyödykkeet | | |
| Aineettomat oikeudet | 138 391,53 | 141 285,87 |
| Muut pitkävaikutteiset menot | 140 546,88 | |
| Aineelliset hyödykkeet | | |
| Rakennukset | 132 771,91 | 234 169,73 |
| Kiinteät rakenteet ja laitteet | 153 626,89 | |
| Koneet ja kalusto | 18 263 653,45 | 17 822 747,70 |
| Ennakkomaksut ja keskeneräiset hankinnat | 491 174,21 | 324 106,24 |
| | 19 041 226,46 | 18 381 023,67 |
| VAIHTUVAT VASTAAVAT | | |
| Vaihto-omaisuus | | |
| Aineet ja tarvikkeet | 705 688,80 | 684 869,88 |
| Saamiset | | |
| Lyhytaikaiset saamiset | | |
| Myyntisaamiset | 1 962 339,49 | 1 681 246,41 |
| Muut saamiset | 121 561,49 | 414 509,97 |
| Siirtosaamiset | 68 013,85 | 192 802,42 |
| | 2 151 914,83 | 2 288 558,80 |
| Rahat ja pankkisaamiset | 5 147 478,66 | 5 801 610,61 |
| VASTAAVAA YHTEENSÄ | 27 325 247,16 | 27 297 348,83 |
| VASTATTAVAA | | |
| OMA PÄÄOMA | | |
| Peruspääoma | 15 216 439,14 | 14 376 439,14 |
| Edellisten tilikausien ylijäämä (alijäämä) | 3 637 659,73 | 2 645 830,64 |
| Tilikauden ylijäämä (alijäämä) | -575 911,72 | 991 829,09 |
| | 18 278 187,15 | 18 014 098,87 |
| POISTOERO JA VAPAAEHTOISET VARAUKSET | | |
| Poistoero | 165 227,24 | 183 757,37 |
| TOIMEKSIANTOJEN PÄÄOMAT | | |
| Muut toimeksiantojen pääomat | | 33 390,76 |
| VIERAS PÄÄOMA | | |
| Pitkäaikainen | | |
| Lainat kunnalta | 1 850 067,35 | 1 934 161,31 |
| Liittymismaksut ja muut velat | 1 223 008,06 | 1 141 649,96 |
| | 3 073 075,41 | 3 075 811,27 |
| Lyhytaikainen | | |
| Lainat kunnalta | 84 093,96 | 84 093,97 |
| Ostovelat | 1 223 831,36 | 1 514 508,04 |
| Liittymismaksut ja muut velat | 2 250 516,25 | 2 156 515,51 |
| Siirtovelat | 2 250 315,79 | 2 235 173,04 |
| | 5 808 757,36 | 5 990 290,56 |
| VASTATTAVAA YHTEENSÄ | 27 325 247,16 | 27 297 348,83 |

LIKENNELAITOKSEN RAHOITUSLASKELMA

| | 2003 | 2002 |
|--|--------------------|---------------------|
| Varsinaisen toiminnan ja investointien kassavirta | | |
| Tulorahoitus | | |
| Liikelyjäämä (-alijäämä) | -471 579,96 | 1 101 216,97 |
| Poistot ja arvonalentumiset | 2 434 927,06 | 2 243 931,12 |
| Rahoitustuotot ja -kulut | -122 861,89 | -127 918,03 |
| Muut tulorahoituksen korjaukset | -40 856,31 | 66 717,53 |
| | 1 799 628,90 | 3 283 947,59 |
| Investoinnit | | |
| Käyttöomaisuusinvestoinnit | -3 276 289,36 | -3 047 186,28 |
| Rahoitusosuudet investointimenoihin | 22 163,28 | 63 411,28 |
| Käyttöomaisuuden myyntitulot | 62 200,00 | 8 013,00 |
| | -3 191 926,08 | -2 975 762,00 |
| Varsinaisen toiminnan ja investointien nettokassavirta | -1 392 297,18 | 308 185,59 |
| Rahoitustoiminnan kassavirta | | |
| Lainakannan muutokset | | |
| Kunnalta saatujen pitkäaikaisten lainojen vähennys | -84 093,97 | -84 093,97 |
| | -84 093,97 | -84 093,97 |
| Oman pääoman muutokset | | |
| Peruspääoman muutos | 840 000,00 | 840 000,00 |
| Muut maksuvalmiuden muutokset | | |
| Toimeksiantojen varojen ja pääomien muutokset | -33 390,76 | -47 361,14 |
| Vaihto-omaisuuden muutos | -20 818,92 | 46 466,42 |
| Lyhytaikaisten saamisten muutokset muilta | 136 643,97 | 192 290,85 |
| Korottomien pitkä- ja lyhytaikaisten velkojen muutos | -100 175,09 | 531 519,44 |
| | -17 740,80 | 722 915,57 |
| Rahoitustoiminnan nettokassavirta | 738 165,23 | 1 478 821,60 |
| Kassavarojen muutos | -654 131,95 | 1 787 007,19 |
| Kassavarojen muutos | | |
| Kassavarat 31.12. | 5 147 478,66 | 5 801 610,61 |
| Kassavarat 1.1. | -5 801 610,61 | -4 014 603,42 |
| | -654 131,95 | 1 787 007,19 |



Liikennettä Keskustorilla vuonna 1959.

HISTORIAA

- TKL perustettiin 20.10.1948
- Suomen ensimmäinen säännöllisesti liikennöity johdinautolinja Hämeenkatu-Härmälä avattiin 8.12.1948
- Pyynikin halli valmistui 1949
- Tampereen Liikenne Oy:n (Takra Oy) liikenne TKL:lle 1950
- Nekalan korjaamo ja halli käyttöön 1955
- Koivistonkylän liikenne mukaan 1961
- Siniset bussit Vehmaisiiin ja Viialaan asti 1962
- Tesomalle alettiin liikennöidä linjalla 4 syksyllä 1966
- Peltolammille aloitettiin liikenne aluksi osapäivävuoroilla vuoden 1967 alussa
- Almex-rahastusjärjestelmä käyttöön 1969
- Hervannan linja avattiin 1.2.1972
- Johdinautoliikenne lopetettiin 15.5.1976
- Ensimmäinen nivellinja-auto saatiin joulukuussa 1977
- Aitolahden-Teiskon matkustajien lipputuki käyttöön syksyllä 1981
- Matkustajalaskenta atk:lle 1983
- Nekalan uusi korjaamo valmistui 1984
- Nekalan uusi toimisto valmistui 1986
- Liikennelaitos sai ensimmäisen matalalattiabussin ja ensimmäiset neljä telibussia vuonna 1990
- Liikennelaitos luopui Pyynikin varikosta ja toiminnat keskitettiin Nekalaan vuonna 1992
- Liikennelaitoksen lautakunta lopetettiin ja lautakunta piti viimeisen kokouksensa 8.12.1992. Näin 44 vuotta kestänyt lautakuntatyö jäi historiaan.
- 10.10.1995 aloitettiin uusien matkakorttien - älykorttien - myynti veteraaneille ja 65 vuotta täyttäneille tamperelaisille
- Yhteistariffiliikenne alkoi 3.6.1996
- Vanhan rahastusjärjestelmän matkaliput poistuvat kokonaan käytöstä 1.7.1997
- Liikennelaitos sai johtokunnan 1997
- Liikennelaitos täytti 50 vuotta 8.12.1998

YHTEYSTIETOJA

- **LIIKENNELAITOKSEN NEUVONTA**

Aleksis Kiven katu 18
ma-pe klo 8–18, la klo 8-15

- **HENKILÖKOHTAINEN PUHELINNEUVONTA 0100-0506**

ma-pe klo 8–20, la 8–15, su klo 11–18
Liikennelaitoksen aikataulut ja reitit
Neuvonnan aukioloaikoina myös lippuasiat, löytötavarat ym.
Puhelun hinta 0,66 € + pvm

- **AUTOMAATTINEN AIKATAULUNEUVONTA 0100-0505**

Suomeksi ympäri vuorokauden
Puhelun hinta 0,44 €/min + pvm

- **LIIKENNELAITOKSEN LIIKENTEEVALVONTA**

Aleksis Kiven katu 18
ma-la klo 6–22, su klo 8–21.30

- **LIIKENNELAITOKSEN TOIMISTO**

Jokipohjantie 24, 33800 Tampere
Vaihde *314 613
Fax 314 63210

- **LIIKENNELAITOS INTERNETISSÄ**

www.tampere.fi/tkl
Aikataulut, liput, linjat, kalusto, ajankohtaisia tiedotteita
matkustajille, reittiopas, pysäkkiaikatauluhaku

