

Gmina Krośniewice



Położenie:

Miejsko-wiejska gmina Krośniewice leży w zachodniej części powiatu kutnowskiego. W latach 1975–1998 gmina położona była w województwie płockim.

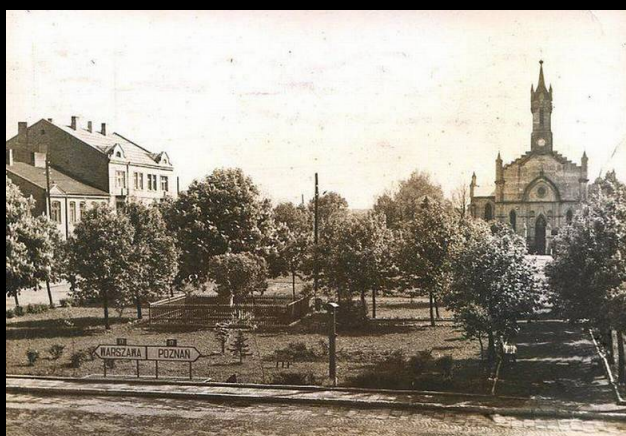
Powierzchnia i ludność:

Zajmuje powierzchnię 95 km² i liczy 8,7 tys. Mieszkańców, w tym 4,5 tys kobiet (2013rok). Na gminę składa się 45 miejscowości skupionych w 22 sołectwach.

Stolica gminy:

Stolicą gminy są **Krośniewice**, miasteczko położone na Wysoczyźnie Kłodawskiej. Pierwsza wzmiankach o Krośniewicach jako wsi pochodzi z 1355 roku, o miejscowej parafii zaś wspomniano w 1388 roku. Prawa miejskie Krośniewice uzyskały w 1442 r. tracąc je w 1870 r. Od 1926 roku Krośniewice ponownie są miastem.

W XV-XVIII stuleciu zaliczane były do najmniejszych miast Rzeczypospolitej. W 1793 r. było tu jedynie 48 domów i 278 mieszkańców, z czego 28 trudniło się rzemiosłem a 5 - handlem. W 1802 r. liczba mieszkańców wynosiła 602 osoby. W XIX wieku Krośniewice stały się niewielkim ośrodkiem przemysłowym i dość szybko się rozwijały. Powstała tu m.in. fabryka tytoniu, gorzelnia i garbarnia.



Od momentu powstania do 1945 miasto było własnością prywatną - należało do rodów: Awdańców, Szczawińskich, Włostowskich, Gomolińskich, Opackich i Rembielińskich. Około roku 1576 znaczna część zabudowy miejskiej zniszczył pożar. 27 marca 1775 kolejny właściciel Karol Saryusz Gomoliński otrzymuje od króla Stanisława Augusta

Poniatowskiego przywilej dla Krośniewic zezwalający na targi tygodniowe w poniedziałek. Jednak w 1870 r. Krośniewice, podobnie jak szereg innych małych miasteczek województwa łódzkiego, straciły prawa miejskie wskutek represji carskich po powstaniu styczniowym. Odzyskały je dopiero w 1926 r. - już w czasach II-giej Rzeczypospolitej.

W 1915 wybudowano tu kolejkę wąskotorową rozbudowaną w okresie późniejszym - do dziś istnieje tu stacja i siedziba Krośniewickich Kolei Dojazdowych.

16 września 1939 Krośniewice zajęły wojska niemieckie, miasto włączono do Rzeszy Niemieckiej. Administracja niemiecka utworzyła w Krośniewicach getto o powierzchni zaledwie 1 ha, na terenie którego stłoczono ponad 1100 Żydów z miasta i okolic. W 1942 roku getto zostało zlikwidowane, a wszystkich jego mieszkańców wywieziono do obozu zagłady w Chełmnie nad Nerem i wymordowano. W 1943 administracja niemiecka zgermanizowała nazwę miasta do formy *Kroßwitz*.

Miejscowości w gminie Krośniewice

Głogowa

Krośniewice

Miłonice

Nowe

Skłóty

Co warto zobaczyć?

Do najciekawszych zabytków na terenie gminy Krośniewice należą:

- **klasycystyczny budynek dawnego zajazdu** z XIX stulecia - **Muzeum** im. Jerzego Dunin - Borkowskiego w Krośniewicach;
- **zespół pałacowo-parkowy Rembelińskiego** w Krośniewicach, na który składają się , neobarokowy, piętrowy pałac niegdyś zwieńczony mansardowym dachem oraz park z I połowy XIX w., w którym znajduje się najstarszy w Polsce pomnik - obelisk wzniesiony ku czci księcia Józefa Poniatowskiego, ufundowany w 1814 roku przez Rajmunda Rembelińskiego;
- **neogotycki kościół parafialny** z II połowy XIX w, kościół parafialny p.w. Najświętszej Panny Marii w Krośniewicach, wzniesiony w latach 1862-72 przez budowniczego Franciszka Tourelle'a;
- największa w Polsce **stacja wąskotorowa** Krośniewicach, wchodząca w skład Krośniewickiej Kolej Dojazdowej, a pochodząca z przełomu XIX i XX w.;
- drewniany kościół p.w. św. Floriana we wsi Nowe, wzniesiony w II połowie XVII w.;
- dawne rezydencje wiejskie (pałace i dwory) otoczone parkami: w Głazowie, Miłonicach, Głogowie, Jankowicach i Skłótach.

Warto odwiedzić:

GŁOGOWA

Wieś w gminie Krośniewice (powiat kutnowski), na Równinie Kutnowskiej.

W Głogowej zachował się okazały murowany dwór w stylu nawiązującym do klasycyzmu i neorenesansu. Wzniesiony został w II połowie XIX wieku. Budowla ma dwutraktowy układ wnętrza o zmiennej szerokości traktu. Środkowe skrzydło zdobi ryzalit z boniowanym tympanonem, z tarasem, którego dach podpira 5 kolumn. Po bokach wznoszą się ryzalitty o ściętych narożach.



Dwór otoczony jest parkiem krajobrazowym, na który składa się starodrzew liściasty, zachowany w pierwotnym układzie. Znaleźć w nim można mostek ze stawami, aleję lipową, oraz pozostałości altany nawiązującej do świątyni *Dumiana* w Puławach. Obecnie dwór spełnia funkcje mieszkalne, a wejście na teren parku jest wolne.

KROŚNIEWICE

Miasto i siedziba gminy (powiat kutnowski), na Wysoczyźnie Kłódzkiej.

W dawnym zajezdzie i wozowni z XIX wieku, w Krośniewicach mieści się niezwykła placówka wystawiennicza - **Muzeum im. Jerzego Dunin-Borkowskiego**, będące dziełem życia jej patrona.



Borkowski był miejscowym aptekarzem, uczestnikiem powstania warszawskiego. Zgromadził w ciągu kilkudziesięciu lat około 15000 dzieł sztuki, wiele bezcennych pamiątek polskiej kultury narodowej: wyrobów rzemiosła artystycznego, numizmatów, pamiątek po wybitnych Polakach oraz wielotysięczny księgozbiór z kilkoma inkunabułami i starodrukami. Początkowo zbiory można było podziwiać w słynnym wówczas nawet poza granicami kraju prywatnym „Muzeum nad Apteką”.

W 1965 r. za swą działalność został uhonorowany buławą i tytułem „Hetmana Kolekcjonerów Polskich”. Otrzymał również tytuł kawalera Krzyża Komandorskiego Orderu Odrodzenia Polski .

W 1978 roku Jerzy Dunin-Borkowski przekazał swoją kolekcję na rzecz państwa, stając się tym samym dożywotnim kuratorem Muzeum. Wcześniej ustanowił jednak prywatną honorową nagrodę – Pierścień „Digno amicitiae” - ”Godny przyjaźni”. Kontynuacją tego wyróżnienia jest ustanowiona w 2002 roku Honorowa Nagroda Hetmana Kolekcjonerów Polskich Jerzego Dunin-Borkowskiego. Laureatem tego wyróżnienia jest m.in. Wojciech Fibak.



Wystawa stała mieści się na parterze w dawnej stajni oraz w prywatnych salonach na piętrze dawnego zajazdu i podzielona jest na ekspozycje:

- "Gabinet kolekcjonera"
- "Sala gen. Władysława Sikorskiego"
- "Salonik"
- "Kolekcyjerskie pasje Jerzego Dunin-Borkowskiego"

Oprócz stałej ekspozycji muzeum prezentuje dodatkowo każdego roku wystawy czasowe o różnorodnej tematyce.



Murowany, neogotycki **kościół parafialny p.w. Najświętszej Panny Marii** w Krośniewicach został wzniesiony w latach 1866 - 72 z fundacji rodziny RembIELińskich i miejscowych parafian, według projektu Franciszka Tourelle'a. Konsekwował go w dniu 6 października 1878 roku biskup włocławski Wincenty Chościak Popiel.



Kościół wzniesiono na planie krzyża łacińskiego jako budowlę jednonawową. Przy prezbiterium znajdują się dwie piętrowe zakrystie. Od frontu świątynia posiada wysoką wieżę z zegarem umieszczonym w profilowanym obramieniu. W oknach świątyni umieszczono witraże. Obok kościoła znajduje się murowana dzwonnica z początku lat 70. XIX stulecia. Teren kościelny otoczony jest murowanym ogrodzeniem pochodzącym z tego samego okresu co świątynia i dzwonnica.

Zespół pałacowo-parkowy RembIELińskich wybudowany w II połowie XIX wieku dla Pelagii RembIELińskiej z domu Zamojskiej. W rękach RembIELińskich miasto było od początku XIX stulecia do roku 1945 .

Na Zespół składają się: neobarokowy, piętrowy pałac niegdyś zwieńczony mansardowym dachem, tzw. kordegarda, pawilon pałacowy oraz park z I połowy XIX w., o powierzchni 17 hektarów.



Piętrowa budowla prezentuje styl neobarokowy. Pałac powstał na planie prostokąta z ryzalitami. Zdobí go boniowanie. Obecnie budynek nakryty jest dachem pulpitowym, jednak pierwotnie posiadał mansardowy. Oprócz samego pałacu z oficyną, do zespołu należą również: domek ogrodnika, kordegarda, oraz budynek administratora majątku - rządówka.

Rajmund Rembeliński jako prezes Komisji Województwa Mazowieckiego położył wielkie zasługi dla rozwoju łódzkiego okręgu przemysłowego. Do niedawna w pałacu mieściło się gimnazjum.

W zachodniej części krośniewickiego parku znajduje się najstarszy w Polsce **monument wzniesiony ku czci księcia Józefa Poniatowskiego**- obelisk ufundowany w 1814 roku przez Rajmunda Rembelińskiego (1775-1841). W okresie wojny polsko-austriackiej organizował polskie oddziały wojskowe. Jego zasługi docenił sam **książe Józef Poniatowski**, odznaczając go orderem św. Stanisława i mianując generalnym intendentem Wojsk Polskich w Galicji.



W 1814 r., w rok po tragicznej śmierci księcia, zaprzyjaźniony z nim Rembeliński nakazał postawienie pomnika- na kolistym cokole stanęła kolumna zwieńczona brązowym orłem napoleońskim. Od czasu wzniesienia pomnik był kilkakrotnie odnawiany i uzupełniany (dwukrotnie skradziono napoleońskiego orła - raz podczas I wojny światowej, po raz drugi w latach 90. XX w.)



W Krośniewickiej rządzówece 11 sierpnia 1892 r. przyszedł na świat Władysław Anders, późniejszy legendarny dowódca II Korpusu Wojska Polskiego, zwycięzca spod Monte Cassino. Jego ojciec, Albert Anders, pełnił wówczas funkcję administratora majątku właściciela krośniewickich dóbr, Konstantego Rembelińskiego. Jeszcze w Krośniewicach Władysław Anders rozpoczął naukę w szkole prywatnej. Tu również narodziła się jego miłość

do koni i hippiki (pasją jego ojca była hodowla koni). **W XIX-wiecznym neoklasycystycznym dworku**, powszechnie nazywanym **Andersówką**, dziś mieszczą się mieszkania lokatorskie.

Dawna synagoga w Krośniewicach stoi przy ul. Kutnowskiej 20 (dawniej - Warszawskiej). Została wzniesiona przed 1841 r. W 1930 r. wspomniano, że "stara synagoga w Krośniewicach, później przebudowana, posiada drewnianą puszkę ofiarną w kształcie otwartej paszczy drapieżnika". Zdewastowana przez Niemców w trakcie II wojny światowej, po wojnie mieściła kino, później opuszczona niszczała a dziś jest siedzibą prywatnej firmy pogrzebowej.

Stacja kolei wąskotorowej - największa w Polsce, pochodząca z przełomu XIX i XX w.

Początki **Krośniewickiej Kolei Dojazdowej** sięgają I Wojny Światowej. W roku 1914 wojska niemieckie wydzieliły ze swoich szeregów tzw. formację kolejową, która w szybkim tempie wykorzystując istniejące od 1913 r. koleje wąskotorowe cukrowni Brześć, Dobre i Ostrowy przekuła na 600 mm



odcinek torów Dobrze-Płowce i dalej położyła tor przez Osiećciny, Lubraniec i Jerzmanowo. Dla celów zaopatrzenia frontu położono tor patentowy przez Cetty w kierunku Krośniewic. Po odzyskaniu niepodległości w 1918 r. kolej ta spełniała znaczącą rolę gospodarczą dla tego regionu kraju. Krośniewicka Kolej Dojazdowa (do 1.12.1992 r.) stanowiła wraz z Gnieźnieńską i Sompolińską koleją część składową Kujawskiej Kolei Dojazdowej z zarządem



w Krośniewicach. Kujawska Kolej Dojazdowa posiadała najdłuższą sieć wąskotorową w Polsce.

Po przekształceniach w czerwcu 1998 r. Krośniewicka Kolej Dojazdowa stanowi sekcję Kolei Dojazdowych w Warszawie i podlega bezpośrednio Zamiejscowemu Oddziałowi Kolei Dojazdowych w Poznaniu. Krośniewicka Kolej Dojazdowa przebiega przez równiny wschodnich Kujaw na sieci liczącej 162 km

MILONICE

Wieś w gminie Krośniewice (powiat kutnowski), na Równinie Kutnowskiej.

Najstarsza wzmianka o Miłonicach pochodzi 1357 r. W 1817 r. wieś nabył M. Walewski. Jego syn Cyprian (1820-72) był autorem pracy o znanym kronikarzu polskim Marcynie Kromerze oraz dwóch bibliografii. W latach 1975-1998 miejscowość administracyjnie należała do województwa płockiego.

Według rejestru zabytków Narodowego Instytutu Dziedzictwa na liście zabytków wpisane są obiekty:

- dwór, drewniany, XVIII w., nr rej.: 45-III-9 z 21.11.1960 oraz 23 z 5.07.1967
- wiatrak, poł. XIX w., nr rej.: 727-II-35 z 7.12.1956 (nie istnieje)

Dwór w Miłonicach. Jest to budowla z początków XVIII w. konstrukcji zrębowej z potężnych bali modrzewiowych, dziś ukrytych pod późniejszym szalunkiem. Ta dawna siedziba szlachecka wzniesiona na planie prostokąta wyróżnia się monumentalnością bryły i jest - jako jedna z nielicznych tego typu - zachowana w prawie niezmienionym kształcie. Po II wojnie światowej został odremontowany, następnie zabytek był zamieszkały.

Miłonicki dwór posiada piętrowe facjaty i ganek od frontu. Budowlę nakrywa czterospadowy, łamany dach mansardowy typu polskiego, a monumentalny charakter budynku podkreśla podwójny, bogato profilowany gzyms. Aktualnie po zabytku nie pozostało nic. Pogłoski mówią że miał zostać przeniesiony do Wielkopolskiego Parku Etnograficznego w Dziekanowicach. Dwór otoczony był, dziś już mocno zniszczonym parkiem krajobrazowym, pierwotnie o charakterze romantycznym.





Tablica upamiętniająca poległych żołnierzy oraz pracowników PKP znajduje się **na cmentarzu w Miłonicach**. Informują o tym już słabo widoczne znaki przy drodze między Krośniewicami, a Grabowem. Na pomniku znajduje się **napis** : *"Tu spoczywają żołnierze wojska polskiego i pracownicy Polskich Kolei Państwowych polegli w walce z Niemieckim najeźdźcą we wrześniu 1939 roku "*

Sanktuarium Matki Bożej Pocieszenia w Miłonicach to kościół pod wezwaniem św. Stanisława. Pierwszy kościół w tym miejscu został postawiony już XV wieku. Natomiast obecny istnieje od około 1962 roku. W trakcie wojny zaginął niestety słynący łaskami obraz Matki Bożej Pocieszenia.



NOWE

Wieś w gminie Krośniewice (powiat kutnowski), na Równinie Kutnowskiej.

Pierwszą wzmiankę o wsi datuje się na 1388 rok. W latach 1975-1998 miejscowość położona była w województwie płockim.

Według rejestru zabytków na listę zabytków wpisane są obiekty:

- kościół parafialny pw. św. Floriana, drewniany, 1775, nr rej.: 415 z 18.07.1967
- dzwonnica, drewniana, nr rej.: 416 z 18.07.1967

Zabytkowy kościół p.w. św. Floriana, wzniesiony w 1755 r. z drewna modrzewiowego i stanowiący piękny przykład drewnianej architektury sakralnej. Trójnawowa świątynia w Nowem jest budowlą konstrukcji zrębowej, z prostokątną nawą i trójbocznie zamkniętym prezbiterium. Z boku dobudowano niewielką zakrystię. Obok kościoła stoi drewniana dzwonnica konstrukcji słupowej z końca XVIII w. Jest budowlą czworoboczną, nakrytą dachem namiotowym.



SKŁÓTY

Wieś w gminie Krośniewice (powiat kutnowski), na Równinie Kutnowskiej.

Wczesnośredniowieczne grodzisko w Skłótach leży nad rzeką Miłonką, 400 metrów od zabudowań dawnego PGR-u. Reliktem dawnego grodu jest tu kopiec na planie owalu, mający wysokość 4-ch metrów i otoczony nawodnioną fosą. Najkrótsza droga dojazdu byłaby przez teren dworu w Skłótach jest to jednak już teren prywatny. Można się tam dostać polnymi

drogami z pobliskiej wsi Krzesin. Jest bardzo przyjemna trasa dla rowerzystów i lubiących spacerować.

Dwór w Skłótach. Na terenie wsi Skłoty stoi również murowany dwór wniesiony w 1888 r.



Jest to budowla z cegły, otynkowana, o złożonej bryle - pierwotnie na planie prostokąta, z dobudowanym w czasach późniejszych - od strony południowej - piętrowym skrzydłem, tarasem od strony wschodniej a także sienią i gankiem. Ryzalit dworu w Skłótach wieńczy czworoboczna, trójkondygnacyjna wieża nakryta dachem czterospadowym. Sam dwór nakryty jest dachem wielopołaciowym. Do dworu prowadzi zabytkowa aleja lipowa.

Jak spędzać wolny czas?

Nietuzinkową atrakcją Krośniewic i okolic jest **przejażdżka Krośniewicką Koleją Dojazdową**, będącą elementem wąskotorowej sieci kolejowej ciągnącej się przez obszar 3 województw (i 20 gmin): łódzkiego, kujawsko-pomorskiego i wielkopolskiego. Cała trasa liczy 162 km długości.



Gminy regionu kutnowskiego połączone są systemem torów kolejki wąskotorowej, który na co dzień nie jest użytkowany. Eksploatacją zabytkowego taboru zajmuje się Krośniewicka Kolej Dojazdowa, która w sezonie letnim organizuje przejazdy turystyczne na kilku trasach:

- Krośniewice - Ostrowy - Krośniewice, 18 km,
- Krośniewice - Dąbrowice - Krośniewice, 18 km,
- Krośniewice - Uroczysko „Kanada” - Krośniewice, 30 km

Można skorzystać z przejazdu według rozkładu jazdy lub zarezerwować pociąg specjalny. Dodatkowymi atrakcjami są m.in. zwiedzanie skansenu kolejowego, piknik na leśnej polanie z ogniskiem i pieczeniem kiełbasek lub pieczonym prosiakiem, zabawa przy muzyce ludowej czy wyścigi drezyn z napędem ręcznym. Na życzenie trasę przejazdu składu specjalnego można ustalić dowolnie, w miarę dostępności torów (niestety brakuje ich na kilku odcinkach).

Odwiedziny **Muzeum im. J. Dunin- Borkowskiego w Krośniewicach** pl. Wolności 1 w Krośniewicach. Wystawa stała mieści się na parterze w dawnej stajni oraz w prywatnych salonach na piętrze dawnego zajazdu i podzielona jest na ekspozycje:

- "Gabinet kolekcjonera"
- "Sala gen. Władysława Sikorskiego"
- "Salonik"
- "Kolekcjonerskie pasje Jerzego Dunin-Borkowskiego"

Oprócz stałej ekspozycji muzeum prezentuje dodatkowo każdego roku wystawy czasowe o różnorodnej tematyce.

Od 2001 roku Muzeum jest organizatorem i gospodarzem corocznego Ogólnopolskiego Święta Kolekcjonerów. Do Krośniewic, zjeżdżają wówczas z całej Polski kolekcjonerzy monet, znaczków, odznaczeń, pamiątek historycznych, pierwodruków, antyków, białej broni, wyrobów rzemiosła artystycznego, obrazów. Punktem kulminacyjnym jest wręczenie Honorowych Nagród Hetmana Kolekcjonerów Polskich Jerzego Dunin-Borkowskiego. Nagrody przyznawanych przez specjalną Kapitułę, a jej laureatami zostają kolekcjonerzy i stowarzyszenia szczególnie zasłużone dla popularyzacji i wspierania idei kolekcjonerstwa oraz ochrony pamiątek polskiej kultury narodowej w kraju i poza jego granicami.



Muzeum mieści się przy pl. Wolności 1, tel. 24/2524496 ,

Godziny otwarcia Muzeum

wtorek - środa 9:00 - 16:00

czwartek - piątek 9:00 - 16:00

sobota - niedziela 10:00 - 15:00

a wszelkie informacje dotyczące wystaw można znaleźć na: <http://muzeumkrosniewice.pl>

**Wszelkie informacje dotyczące wydarzeń i informacji z miasta Kutno
również : <http://krosniewice.pl/>**



INFORMACJA TURYSTYCZNA

Punkt Informacji Turystycznej w Krośniewicach
Muzeum im. Jerzego Dunin-Borkowskiego w Krośniewicach

Plac Wolności 1
99-340 Krośniewice
tel. 24 252 33 47
tel. 24 252 44 96
fax. 24 252 44 96

muzeumkrosniewice@wp.pl
<http://www.muzeumkrosniewice.pl/>