

# Plan Odnowy Miejscowości Mostkowo Gmina Barlinek na lata 2010-2017



Barlinek, sierpień 2010r.

## Spis treści

<b>1. WSTĘP.....</b>	<b>3</b>
<b>2. CHARAKTERYSTYKA MIEJSCOWOŚCI .....</b>	<b>5</b>
2.1. POŁOŻENIE MIEJSCOWOŚCI I PRZYNALEŻNOŚĆ ADMINISTRACYJNA .....	5
2.1.1. Powierzchnia.....	6
2.1.2. Liczba ludności.....	6
2.2. ZARYS HISTORYCZNY MIEJSCOWOŚCI.....	6
2.3. OKREŚLENIE PRZESTRZENNEJ STRUKTURY MIEJSCOWOŚCI .....	8
2.3.1. Dominanta przestrzenna .....	8
2.3.2. Otwarte przestrzenie wspólne .....	8
2.3.3. Elementy charakterystyczne dla danej miejscowości .....	9
<b>3. INWENTARYZACJA ZASOBÓW SŁUŻĄCYCH ODNOWIE MIEJSCOWOŚCI.....</b>	<b>11</b>
3.1. ZASOBY PRZYRODNICZE .....	11
3.2. DZIEDZICTWO KULTUROWE .....	15
3.3. INFRASTRUKTURA SPOŁECZNA.....	19
3.3.1. Kultura i sport w miejscowości.....	19
3.3.2. Oświata i wychowanie .....	20
3.3.3. Ochrona zdrowia .....	21
3.4. INFRASTRUKTURA TECHNICZNA.....	22
3.4.1. Transport i komunikacja.....	22
3.4.2. Telekomunikacja.....	22
3.4.3. Zaopatrzenie miejscowości w gaz .....	22
3.4.4. Zaopatrzenie miejscowości w wodę .....	23
3.4.5. Kanalizacja miejscowości .....	23
3.4.6. Gospodarka odpadami.....	23
3.5. GOSPODARKA I ROLNICTWO.....	24
3.5.1. Budownictwo.....	24
3.5.2. Działalność produkcyjno – usługowa.....	25
3.5.3. Rolnictwo.....	25
3.6. KAPITAŁ SPOŁECZNY I LUDZKI.....	25
<b>4. OCENA MOCNYCH I SŁABYCH STRON MIEJSCOWOŚCI .....</b>	<b>32</b>
<b>5. OPIS I CHARAKTERYSTYKA OBSZARÓW O SZCZEGÓLNYM ZNACZENIU DLA ZASPOKOJENIA POTRZEB MIESZKAŃCÓW SPRZYJAJĄCYCH NAWIĄZYWANIU KONTAKTÓW SPOŁECZNYCH, ZE WZGLĘDU NA ICH POŁOŻENIE ORAZ CECHY FUNKCJONALNO - PRZESTRZENNE .....</b>	<b>34</b>
<b>6. OPIS PLANOWANYCH ZADAŃ INWESTYCYJNYCH I PRZEDSIĘWZIĘĆ AKTYWIZUJĄCYCH SPOŁECZNOŚĆ LOKALNĄ W OKRESIE CO NAJMNIEJ 7 LAT OD DNIA PRZYJĘCIA PLANU ODNOWY MIEJSCOWOŚCI, W KOLEJNOŚCI WYNIKAJĄCEJ Z PRZYJĘTYCH PRIORYTETÓW ROZWOJU MIEJSCOWOŚCI Z PODANIEM SZACUNKOWYM KOSZTÓW ICH REALIZACJI.....</b>	<b>36</b>

## 1. WSTĘP

Podstawą rozwoju miejscowości Mostkowo jest dokument pn. „Plan Rozwoju Miejscowości Mostkowo”, który określa cele i kierunki działania wraz z zadaniami inwestycyjnymi na lata 2010-2017. Dokument ten poddany został ocenie mieszkańców, a następnie uchwalony przez Zebranie Wiejskie.

Sporządzenie i uchwalenie tego dokumentu stanowi niezbędny warunek przy aplikowaniu o środki finansowe w ramach Programu Rozwoju Obszarów Wiejskich 2007-2013 Oś 2. „Jakość życia na obszarach wiejskich i różnicowanie gospodarki wiejskiej” – działanie „Odnowa i rozwój wsi”, jak również stanowić będzie wytyczne dla władz Gminy Barlinek przy opracowywaniu kierunków rozwoju miejscowości.

Plan dotyczy przede wszystkim operacji (projektów), których wykonanie może być dofinansowane z Europejskiego Funduszu Rolnego na rzecz Rozwoju Obszarów Wiejskich (EFRROW) oraz innych środków zewnętrznych.

Plan Odnowy Miejscowości zawiera charakterystykę miejscowości, w której będą realizowane projekty, planowane kierunki jej rozwoju, inwentaryzację zasobów służącą ujęciu stanu rzeczywistego, mocne i słabe strony miejscowości, planowane przedsięwzięcia wraz z szacunkowym kosztorysem oraz harmonogram planowanych działań na lata 2010-2017.

Niniejszy plan jest planem otwartym stwarzającym możliwość aktualizacji w zależności od potrzeb społecznych i uwarunkowań finansowych. Oznacza to, że mogą być dopisywane nowe zadania a także to, że może zmieniać się kolejność ich realizacji zwłaszcza w przedziale czasowym 2010 – 2017 w zależności od uruchomienia i dostępu do funduszy UE.

Plan Odnowy Miejscowości Mostkowo powstał w oparciu o zapisy z obowiązujących dokumentów, informacji i materiałów udostępnionych przez Urząd Miejski, Urząd Pracy, jednostki gminne, przedsiębiorstwa komunalne i inne. Odbyło się również spotkanie sołectkie z przedstawicielami gminy, dotyczące rozwoju miejscowości. Na podstawie wyników diagnozy oraz konsultacji społecznych wyznaczono zadania, które poprawią sytuację na terenie sołectwa.

W tworzenie „Planu Odnowy Miejscowości Mostkowo” zostały włączone osoby, będące reprezentantami środowisk społecznych, mieszkańców miejscowości oraz Gminy Barlinek.

**Lista osób tworzących Plan Odnowy Miejscowości Mostkowo:**

1. Roman Wilk – sołtys

Rada Sołecka:

2. Marianna Grabowska
3. Iwona Galbarczyk
4. Jadwiga Mazur
5. Zofia Zmarzlik
6. Jerzy Witkowski

Mieszkańcy wsi:

7. Stanisław Grabowski
8. Edward Bodnar
9. Tomasz Józwiak
10. Andrzej Biernacki
11. Czesław Michalski
12. Jan Macioszek

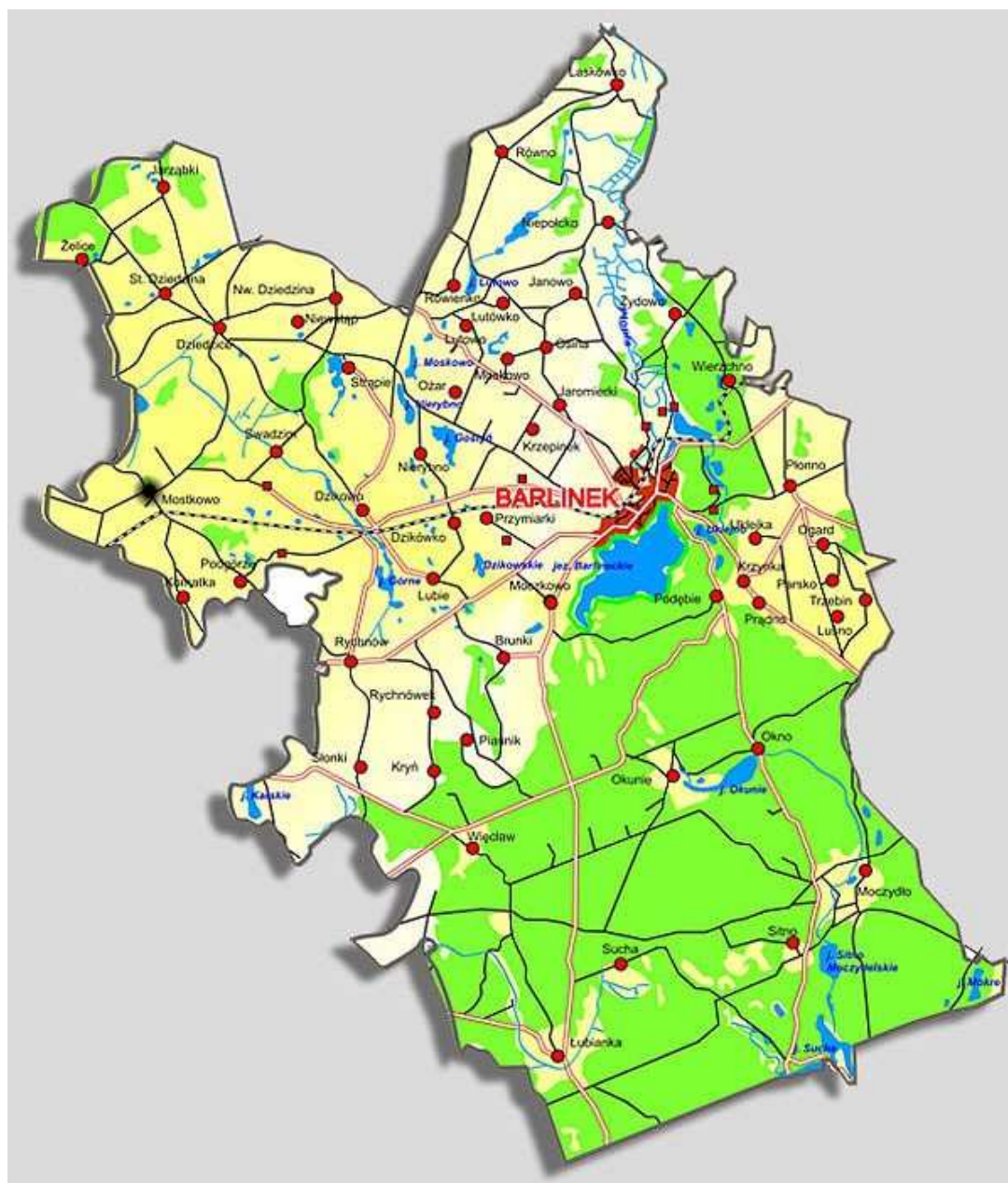
Pracownik Urzędu Miejskiego w Barlinku:

13. Anna Łechtańska

## 2. CHARAKTERYSTYKA MIEJSCOWOŚCI

### 2.1. Położenie miejscowości i przynależność administracyjna

Mostkowo leży w zachodniej części gminy Barlinek w powiecie myśliborskim, województwie zachodniopomorskim. Gmina Barlinek (w której skład wchodzi miejscowość Mostkowo) wraz z okolicznymi wioskami to blisko dwudziestotysięczna gmina miejsko – wiejska.



Mostkowo jest jedną z najstarszych i największych wsi gminy Barlinek. Położone jest w odległości ok. 11 km od Barlinka, przy drodze wojewódzkiej Barlinek-Lipiany. Długość geograficzna wsi wynosi: 15.054172, natomiast szerokość: 52.997834. Teren miejscowości położony jest na skłonie terenowym przebiegającym w kierunku południowo-wschodnim. Rzędne terenu sięgają tu 75,8 m n.p.m. w części północnej miejscowości i 79,0 m. n.p.m. w południowej części miejscowości.

W latach 1975 – 1998 miejscowość administracyjnie należała do województwa gorzowskiego.

Jest miejscowością typowo rolniczą, charakteryzuje się dużym bezrobociem spowodowanym między innymi likwidacją PGR – ów i brakiem perspektyw zatrudnienia. Mamy tu do czynienia z procesami wyludniania się wsi (przede wszystkim ucieczka młodzieży i starzenie się ludności tych obszarów). Dojazdy do miasta są długie i uciążliwe.

### 2.1.1. Powierzchnia

Powierzchnia miejscowości to: 2,38 km<sup>2</sup>.

### 2.1.2. Liczba ludności

Przekrój statystyczny miejscowości według danych Urzędu Miejskiego w Barlinku przedstawia poniższa tabela (wg. stanu na 31 XII):

WYSZCZEGÓLNIENIE	2009	2008	2007	2006
Stan ludności ogółem, w tym:	850	863	855	856
kobiety	420	408	387	366
mężczyźni	430	455	468	490
Urodzenia żywe ogółem	12	8	9	8
Zgony ogółem	6	7	5	3
Ludność w wieku przedprodukcyjnym (0-17 lat)	168	173	165	160
Ludność w wieku produkcyjnym (18-59 lat)	554	537	526	501
Ludność w wieku poprodukcyjnym (60 lat i więcej)	124	111	96	93

## 2.2. Zarys historyczny miejscowości

Mostkowo to duża wieś o zwartej zabudowie, położona ok. 10 km na zachód od Barlinka. Jest to stara słowiańska owalnica, założona lub uregulowana prawnie prawdopodobnie w latach 30 – tych XIII w. Ślady osadnictwa pochodzą z okresu neolitu i z okresu XIV i XV w. Na mapie posiadłości margrabiego Ludwika z 1337 r. Mostkowo

występuje pod nazwą „Conradestorp” w Ziemi Lipiańskiej.

W XIII w. wieś stanowiła posiadłość biskupów kamieńskich i wchodziła w skład księstwa pomorskiego. W 1276 r. biskup Hermann von Gleichen odstąpił ją wraz z całą ziemią lipiańską władcom brandenburskim. Odtąd pozostawała w składzie Brandenburgii.

Do 1303r. Wieś pozostawała własnością panującego, kiedy to margrabowie: Otto, Konrad, Jan i Waldemar przekazali w lenno wieś Conradesdorp Urlichowi von Seeninghe (Schoning) i Rudolfowi von Livendal (Libenthal), założycielom nowego miasta Wałcz. W 1350 r. margrabia Ludwik Rzymski nadał Mostkowo braciom Nikolausowi i Ottonowi von Scheninghen. W XV w. wieś była własnością Horkerów. Podczas wojny 30 – letniej właścicielem Mostkowa był Tyde von Horker. W końcu XVII w. właścicielem Mostkowa był von Metternich, od którego wieś odkupił zarządca dóbr państwowych Schmidt, zaś w 1715 r. majątek był w posiadaniu jego spadkobierców. We wsi gospodarowało również 10 chłopów. Była tu wówczas kuźnia i nowy młyn oraz kościół o średniowiecznej metryce, należący do parafii w Sulimierzu.

Na przełomie XVIII/XIX w. właścicielem Mostkowa był kwatermistrz regimentalny Muller. Do majątku należał jeden folwark zwany Alt Chursdorf. We wsi liczącej 259 mieszkańców, znajdowało się 39 domów, kuźnia, młyn, wiatrak. W 1809r. We wsi mieszkał leśniczy, który sprawował pieczę nad 800 morgami (204 ha) lasu. Na późniejszych mapach brak śladów leśniczówki. W połowie XIX wieku dworski drzewostan leśny stopniał do 30 ha, w 1929 r. - wzrósł do 88 ha.

Od ok. 1815 r. właścicielką Mostkowa była Ernestine Martnini. Kolejnym sukcesorem był Neander von Petersheiden, który wszedł w posiadanie majątku nie wcześniej niż w II połowie XIX w. W okresie międzywojennym majątek rycerski Mostow należał do Therese von Platen, w imieniu, której zarząd sprawował Carl Hannemann.

Majątek należał do jednego z największych w tym rejonie. W 1929 r. liczył 1005 ha w tym: 672 ha ziemi, 37 ha łąk, 34 ha pastwisk i 88 ha lasów. Hodowano tu 335 sztuk bydła, 120 świń i 1100 owiec. Folwark wyposażony był w urządzenia przemysłowe (ciągnik firmy Lenz).

W 1913r. założono we wsi ochotniczą straż pożarną. Była tu również gorzelnia i greplarnia.

Obecnie Mostkowo to jedna z najstarszych i największych wsi gminy, jest najbardziej przekształconą, po 1945 r. miejscowością z bardzo zaniedbaną i zdewastowaną zabudową podworską i wiejską.



## 2.3. Określenie przestrzennej struktury miejscowości

### 2.3.1. Dominanta przestrzenna

Dominantą przestrzenną we wsi Mostkowo jest niewątpliwie Kościół Parafialny pw. św. Antoniego Z Padwy. Kościół neogotycki zbudowano w 1851 roku. Usytuowany jest na wzniesieniu, wśród domów wąskofrontowych, w centrum miejscowości. Kościół zbudowany z cegły, na rzucie prostokąta, z wydzielonym prezbiterium 3 – bocznie zamkniętym. Od zachodu wieża na planie kwadratu, 3 – kondygnacyjna, zwieńczona hełmem spiczastym. Od południa znajduje się portal z przedsionkiem. Wewnątrz kościoła znajduje się zabytkowy ołtarz z XVIII wieku, empora chórowa i ławki.

Kościół pw. św. Antoniego z Padwy poświęcony został 30 listopada 1958 roku przez ks. Pawła Karhanka.



### 2.3.2. Otwarte przestrzenie wspólne

Na terenie miejscowości Mostkowo brakuje zorganizowanych przestrzeni wspólnych. Życie społeczne mieszkańców koncentruje się głównie wokół terenów osiedlowych, obiektów szkolnych, remizy strażackiej. Na terenie Mostkowa znajduje się również plac zabaw oraz boisko sportowe przy parku.

Urządzenie zieleni wokół bloków oraz terenów otwartych pomiędzy zabudową mieszkaniową a przemysłową powinno poprawić ekspozycję wsi w krajobrazie.

Rewitalizacja zdewastowanego parku dworskiego pozwoliłaby w sposób przyjazny



mieszkańcom i turystom wytworzyć zorganizowaną przestrzeń wspólną i powiązać ją z pozostałymi znaczącymi elementami miejscowości i ciągami komunikacyjnymi. Należałoby wybudować tu ścieżki do spacerowania, postawić ławeczki, zamontować kilka małych lamp, kosze na śmieci, oraz cały obiekt poddać szczególnej ochronie.

Teren parku i boiska sportowego mógłby stać się obszarem pełniącym we wsi funkcję wypoczynkową, rekreacyjną, jaski i kulturalno-sportową.

### **2.3.3. Elementy charakterystyczne dla danej miejscowości**

Mostkowo posiada typową dla tego regionu zabudowę zagrodową oraz osiedle mieszkaniowe wielorodzinne byłego zakładu rolnego w północnej części miejscowości. Główny kierunek zabudowy przebiega wzdłuż drogi do Podgórze (kierunek południowy wschód – północny zachód) i do Dziejic (kierunek północno-wschodni). Zabudowa w przeważającej części miejscowości jest dość zwarta, w części wschodniej, bardziej luźna. Na terenie miejscowości zlokalizowanych jest kilka jednostek usługowych.

Krajobraz kulturowy wsi Mostkowa zachował wiele cennych wartości historycznych. Mimo iż układ przestrzenny jest nieczytelny i niezharmonizowany, Mostkowo wyróżnia się na tle innych miejscowości. Silną rolę odgrywa tu historyczna zabudowa wsi z zabytkowymi budowlami sakralnymi, dworskimi, folwarcznymi z wiejską zabudową zagrodową oraz historyczne założenia pałacowo – ogrodowe.

Niestety ostatnie zmiany ustrojowe, własnościowe i gospodarcze w miejscowości Mostkowo spowodowały skokowy ubytek w sytuacji zabytkowej i pogorszenie się stanu środowiska kulturowego. Upadek PGR – ów, który był spadkobiercą wielkiej własności ziemskiej oraz brak polityki ochrony wartości kulturowych na poziomie lokalnym, gminnym prowadzi do bezpowrotnej utraty wartości zabytkowych i kulturowych.

Niewątpliwie atrybutem wsi jest park dworski, który jest bardzo czytelny jeżeli chodzi o pejzaż wsi. Wśród 16 zachowanych na terenie gminy parków należy do jednego z najcenniejszych o dużych założeniach i komponowanych układach. Był to obszar z wytyczonymi alejkami, trawnikami, stawem, grupami drzew i pojedynczymi drzewami krajowymi i egzotycznymi. Funkcją parków, założonych przy siedzibie dworskiej, było zaplecze rekreacyjne dla właścicieli dworu i reprezentacyjna oprawa siedziby. Niestety, mimo iż park przetrwał do dziś jest bardzo zdewastowany. W chwili obecnej park pozbawiony ochrony i wiążącej się z tym pielęgnacji, narażony jest na swego rodzaju zawieszenie w próżni i dewastację.

Innymi istotnymi elementami krajobrazu wsi są: aleja kasztanowa przebiegająca wokół kościoła do drogi wyjazdowej w stronę Lipian, budynki byłej stacji kolejowej, zabudowania starej części wsi w kierunku byłej stacji kolejowej: budynki pofolwarczne, stara kuźnia, owczarnia, itd.

### 3. INWENTARYZACJA ZASOBÓW SŁUŻĄCYCH ODNOWIE MIEJSCOWOŚCI

#### 3.1. Zasoby przyrodnicze

W 1809 r. we wsi mieszkał leśniczy, który sprawował pieczę nad jego morgami ( 204 ha) lasu. W połowie XIX w. dworski drzewostan leśny zmalał do 30 ha, a w 1929 wzrósł do 88 ha.

W 1980 r. dokładnie 30 stycznia przez stację dydaktyczną w Lubocieszy została przeprowadzona inwentaryzacja i stwierdzono, że park w Mostkowie jest parkiem dworskim założonym na początku XIX w. w 1860 r. przebudowany na park krajobrazowy typu angielskiego powierzchnia: 3,00 ha., w tym staw: 0,15 ha. Dwór został rozebrany, starodrzew zniszczony w 50%. Na terenie parku w 70 latach wybudowano garaże dla maszyn rolniczych, warsztatów oraz stację paliw. Teren parku zarasta - ogólnie dziczeje. Pozostał również średniowieczny murek porastający krzewami róż szlachetnych. Według otrzymanych informacji ze stacji dydaktycznej np:

Obwody drzew typowanych do objęcia ochroną prawną jako pomniki przyrody:

1. Obwód: 225 cm:

olsze – wszystkie gatunki, klon, jawor.

2. Obwód: 300 cm.

Dęby – pozostałe gatunki, lipy – wszystkie gatunki, platan, buk, kasztanowce – wszystkie gatunki, wierzby – wszystkie gatunki.

Dęby – pozostałe gatunki, lipy – wszystkie gatunki, platan, buk, kasztanowce – wszystkie gatunki, robinie – wszystkie gatunki, wierzby - wszystkie gatunki.

Obwód w cm		30	40	50	60	70	80	90	100	110	120	130	140
w ie k	<b>Buk</b>	55	65	71	82	92	108	124	138				
	<b>Dąb</b>	38	48	56	66	75	84	94	104	113	124	126	132

Po dokładnych pomiarach stwierdzono, że na terenie parku w Mostkowie znajdują się drzewa, które typowane są do objęcia ochroną prawną jako pomniki przyrody. Między innymi: ALEJA GRABÓW, DĘBY (aleja), GRAB, BUK, JESION.



*Fot.1. Buk, obwód: 316 cm, wiek około 400 lat.*



*Fot.2. Grab, obwód: 269 cm.*





*Fot.3. Aleja grabów prowadziła z pałacu do tarasu*

W Mostkowie znajduje się również aleja dębów, na której również występuje pięć drzew (dęby), które zaliczane są do pomników przyrody największy z nich ma obwód: 446cm., 370 cm., 356 cm., najmniejszy z nich wynosi 320 cm.



*Fot.4. Jeden z pięciu dębów – drugi, co do wielkości, 430 cm.*

We wsi Mostkowo znajduje się również Jesion, który również prawnie zalicza się do objęcia ochroną prawną i nie jest zarejestrowany, jako pomnik przyrody jego obwód wynosi 302cm.

Poza pomnikami przyrody występują inne gatunki, które nie są pomnikami, ale wymiary ich zbliżone są do wymiarów podlegających prawną ochroną. Są to drzewa rzadko spotykane między innymi Platan (przedstawiony w ilustracji poniżej) czy Daglezja.

Obecnie mieszczący się park w Mostkowie jest pod ochroną konserwatorium (to znaczy, że żadne drzewo w tym parku nie może zostać wycięte) na dzień dzisiejszy to wielki krok. Ale to za mało, park nadal dziczeje i pomniki niszczej. Należy odrestaurować park i wykorzystać go jako park historyczny (turystyczny) oraz zarejestrować drzewa, które prawnie zalicz się do objęcia ochroną prawną, jako pomniki przyrody, a następnie poddać je szczególnej pielęgnacji oraz zabezpieczyć. Cały obiekt parku zajmuje ok. 3,5 ha. Park można wykorzystać jako miejsce wypoczynku dla mieszkańców Mostkowa, pobliskich okolic przejeżdżających turystów. Wtedy park odżyje.



*Fot.5. Platan.*



Po północno-zachodniej stronie miejscowości w odległości około 500 m i po stronie północno-wschodniej w odległości około 2,0 km od zabudowań Mostkowa przepływa rzeka Myśla. Teren południowo-wschodni miejscowości to teren o wysokim poziomie wód gruntowych, zmeliorowany lokalnym, bezodpływowym system rowów melioracji szczegółowych. Po stronie południowej przepływa w kierunku zachodnim rów RC wpadający do jeziora Ulejno położonego w odległości ok. 3,0 km od Mostkowa.

## 3.2. Dziedzictwo kulturowe

### Obiekty o wartościach kulturowych:

#### 1. Budynek kościoła pw. św. Antoniego z Padwy:

Kościół parafialny p.w. św. Antoniego Z Padwy. Wymieniony po raz pierwszy w 1926 r. potwierdzony w 1301 i 1304/05 roku (patronat cysterek). Wynika z tego, że już w końcu XIII w. we wsi istniał kościół parafialny, podlegający jurysdykcji biskupów kamieńskich. Po reformacji kościół w Mostkowie podporządkowano parafii protestanckiej w Sulimierzu. Zburzony prawdopodobnie w XIX w.



*Fot.6. Kościół parafialny pw. św. Antoniego Z Padwy (w centrum wsi).*



Obecny kościół, orientowany wzniesiono w miejscu starszego w 1851 r. z cegły maszynowej. Założony na planie prostokąta z kwadratową wieżą od zachodu, z pięciobocznie zamkniętą apsydą – zakrystią – od strony wschodniej i prostokątną kruchtą przy elewacji południowej. Bryła i wystrój elewacji – neogotyckie. Wnętrze jednoprzestrzenne, przykryte otynkowanym stropem z fasetą.

## 2. Zespół budynków dworca

W południowo – zachodniej części wsi, przy torach kolejowych zachowany zespół budynków stacji kolejowej z początku XX wieku. Murowane z cegły, parterowe i piętrowe, przykryte dachami naczółkowymi i dwuspadowymi.

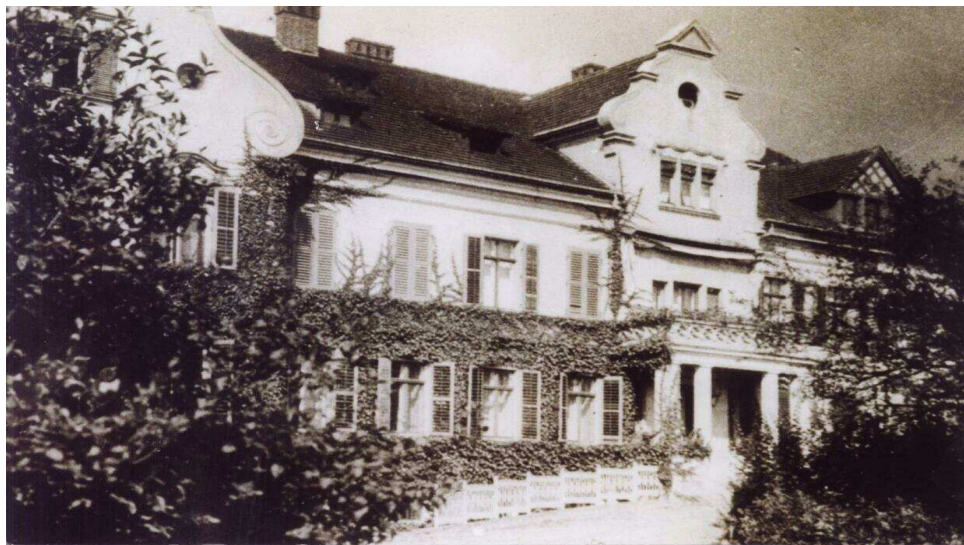


*Fot.7. Dom Dróżnika w zespole stacji kolejowej ( przy lokalnej drodze do Podgórze).*

## 3. Park dworski z zespołem folwarcznym

Pozostałości zabudowy folwarcznej w północnej części wsi, wraz z parkiem, pochodzą z okresu XVIII wiekowej rozbudowy, a zabudowa wiejska i folwark położony w centrum Mostkowa zbudowane zostały w ciągu XIX i XX wieku

Majątek dworski zbudowany został w pn. części wsi. Część starsza, północna folwarku, ogrodzona ceglanym, dekoracyjnie opracowanym murem. W tej części znajdował się pałac i park na osi wjazdowej z wyodrębnionymi z dziedzińca gospodarczego reprezentacyjnym podjazdem. Pozostałe budynki ceglane, mocno przebudowane.



*Fot.8. Zdjęcie nieistniejącego obecnie pałacu w Mostkowie po drugim remoncie.*

Park dworski założono prawdopodobnie wraz z budową dworu na pocz. XIX w. W 1860r. Przebudowany w stylu krajobrazowym o cechach parku angielskiego. Na obszarze 15 mórg wg planu Petera Josepha Lenne'go wytyczono park z alejkami, trawnikami, stawem, grupami drzew, i pojedynczymi drzewami szlachetnymi. Przetrwał on dziś, nadal zajmuje ok. 4 ha ziemi i składa się z drzew krajowych i egzotycznych, jak chojna, kanadyjska. Park został zniszczony w 50% - w części zabudowany garażami i stacją paliw byłego PGR.



*Fot.9. Zdjęcie obrazu: „Park w Mostkowie”.*

#### 4. Cmentarz

Obecny cmentarz znajdujący się w południowej stronie wsi jest drugim cmentarzem

w Mostkowie. Założony został w 2 połowie XIX wieku, po 1945 r. zdewastowany. Obecnie jest powiększony, i nadal użytkowany.

Pierwszy cmentarz – przykościelny o powierzchni 0,45 ha, funkcjonował od czasów średniowiecza do XIX w. Obecnie na jego miejscu znajduje się Plebania



Fot.10. Cmentarz poewangelicki, ob. komunalny. (po zachodniej stronie wiejskiej drogi do Komnatki.

**W kartach gminnej ewidencji zabytków miasta Barlinka znajdują się:**

1. Kościół Parafialny pw. św. Antoniego z Padwy – kościół typowany do wpisu do rejestru
2. Spichlerz (otynkowany) w zespole folwarcznym
3. Spichlerz (ceglany) w zespole folwarcznym
4. Kuźnia w zespole folwarcznym
5. Park Dworski
6. Neogotycki Mur Ogrodzeniowy Zespołu Folwarcznego
7. Budynek gospodarczy w zagrodzie nr 21 – budynek typowany do wpisu do rejestru zabytków
8. Budynek inwentarski obok posesji nr 35 – budynek typowany do wpisu do rejestru zabytków



9. Dom Dróżnika w zespole stacji kolejowej
10. Szalet kolejowy w zespole stacji kolejowej
11. Stacja kolejowa
12. Dom nr 17
13. Dom nr 26
14. Kaplica cmentarna – kaplica cmentarna typowana do wpisu do rejestru zabytków.
15. Cmentarz poewangelicki, ob. komunalny
16. Cmentarz przykościelny

### **3.3. Infrastruktura społeczna**

#### **3.3.1. Kultura i sport w miejscowości**

Życiem kulturalnym w miejscowości Mostkowo z racji braku innego ośrodka pełniącego funkcję domu kultury jest Szkoła Podstawowa. Znajduje się tu również filia Biblioteki Publicznej w Barlinku.

Z aktualnego obiektu korzystają dzieci i młodzież oraz dorośli działający w różnych organizacjach kulturalnych (np. Zespół Sonata, Zespół Promyczki). Tutejsza szkoła pełni lokalną rolę kulturotwórczą, angażując nie tylko uczniów i ich rodziców, ale organizując inicjatywy, do których zaprasza wszystkich mieszkańców. Odgrywa ona w społeczności lokalnej Mostkowa oraz wsi sąsiednich bardzo ważną rolę.

Mieszkańcy Mostkowa posiadają piękną tradycję związaną właśnie z organizowaniem w murach szkoły wspólnych spotkań mieszkańców.

Istotną rolę w życiu kulturalnym wsi odgrywa również remiza strażacka, w której organizowane są również niektóre uroczystości i imprezy lokalne.

Część plenerowych imprez kulturalnych na wsi odbywa się na terenie zlokalizowanym przy boisku piłkarskim. Niestety brak zaplecza socjalnego, sceny i zagospodarowania tego miejsca do zabawy utrudnia organizację wielu działań kulturalnych na wsi.

Infrastrukturę sportową w Mostkowie stanowi boisko do piłki nożnej z zapleczem socjalnym: szatnią i pomieszczeniami gospodarczymi, które obecnie nie spełniają podstawowych norm bezpieczeństwa i standardów. Jest to jedyne miejsce, gdzie młodzież,

dzieci i dorośli mogą aktywnie spędzać wolny czas. Obiektów tych korzysta Klub Sportowy Koral Mostkowo realizując swoją działalność dla mieszkańców miejscowości.

W miejscowości brakuje zagospodarowanego, bezpiecznego miejsca do wypoczynku i rekreacji, które uwagi na dużą liczbę mieszkańców, w tym dzieci i młodzież jest bardzo potrzebne.

### **3.3.2. Oświata i wychowanie**

W miejscowości Mostkowo znajduje się Szkoła Podstawowa im. Jana Pawła II. Obecnie uczy się w niej 95 uczniów klasach kl. I – VI oraz 18 dzieci w oddziale przedszkolnym i pracuje 12 nauczycieli (stan na rok szkolny 2009/2010). Szkoła swoim obwodem obejmuje miejscowość Mostkowo i przyległe miejscowości: Dzikówko, Dzikowo, Swadzim, Wiewiórki, Podgórze i Pustać.



*Fot.11. Budynek Szkoły Podstawowej w Mostkowie*

Szkoła Podstawowa w Mostkowie powstała w 1946r. Znajdowały się w niej trzy klasy lekcyjne. Obecnie Szkoła znajduje się w budynku, który został oddany w 1962r. i 2001r. Obejmuje 7 sal lekcyjnych, pracownię językową, pracownię komputerową, świetlicę szkolną i bibliotekę szkolno-publiczną. W bibliotece znajduje się Multimedialne Centrum

Informatyczne z dostępem do Internetu. Korzystają z niego uczniowie oraz osoby dorosłe z miejscowości Mostkowo. Obok szkoły znajduje się boisko sportowe, z którego również korzystają mieszkańcy wsi.

Szkoła prowadzi szeroką działalność edukacyjną, skierowaną nie tylko na uczniów ale i na dorosłych. Na bardzo dobrze wyposażonej bazie szkolnej prowadzone są szkolenia dla bezrobotnych kobiet, straży i inne.

Od 2000r. Szkoła realizuje program „Szkoła przyjazna środowisku – ośrodek Edukacji ekologicznej dla obszarów wiejskich województwa zachodniopomorskiego”. Poszerzony program Edukacji ekologicznej skierowany jest również do dzieci z województwa w ramach zielonej szkoły. Opracowane są dwie ścieżki dydaktyczne : „Uczymy się inaczej” oraz „Jestem tropicielem przyrody”.

Od 2006r. Szkoła posiada swojego patrona Jana Pawła II i sztandar. Od 2007r. należy do Ogólnopolskiej Rodziny Szkół im. Jana Pawła II . W roku 2004 jako jedyna Szkoła wiejska w województwie zachodniopomorskim otrzymała Tytuł Zachodniopomorska Szkoła Jakości nr certyfikatu 019.

Budynek szkoły jest obiektem wielofunkcyjnym, służącym wszystkim mieszkańcom sołectwa. Pełni on funkcję świetlicy wiejskiej i lokalnej instytucji kultury.

W ramach edukacji wczesnoszkolnej, jak również edukacji na poziomie gimnazjalnym oraz ponadgimnazjalnym mieszkańcy Mostkowa korzystają z placówek zlokalizowanych w mieście Barlinek:

- Przedszkole Miejskie Nr 1,
- Przedszkole Miejskie Nr 2,
- Publiczne Gimnazjum Nr 1,
- Publiczne Gimnazjum Nr 2,
- Zespół Szkół Ponadgimnazjalnych Nr 1,
- Zespół Szkół Ponadgimnazjalnych Nr 2 .

### **3.3.3. Ochrona zdrowia**

Mieszkańcy miejscowości korzystają z usług jednostek medycznych zlokalizowanych Barlinku (Zakłady Opieki Zdrowotnej):

1. NZOZ „Żyjmy Zdrowo” (ul. Mickiewicza 12, Barlinek - świadczenia z zakresu podstawowej opieki zdrowotnej oraz świadczenia w poradni specjalistycznej z zakresu

- położnictwa i ginekologii);
2. NZOZ „Medyk” (ul. 11 listopada 11/69, Barlinek);
  3. NZOZ „Eskulap” (ul. Szpitalna 11, Barlinek);
  4. NZOZ – Zespołowa Specjalistyczna Praktyka Lekarska Medycyny Rodzinnej (ul. Kwiatowa 8, Barlinek);
  5. NZOZ „Rehabilitacja” – Zespół lekarzy i fizjoterapeutów w Barlinku (ul. Szpitalna 11, Barlinek).

### **3.4. Infrastruktura techniczna**

#### **3.4.1. Transport i komunikacja**

Przez miejscowość Mostkowo przebiega droga powiatowa: Jesionowo – granica powiatu Mostkowo – Szulmierz 1575Z oraz droga wojewódzka nr 156.

#### **Główne ciągi i kierunki PKS:**

Trasy obsługiwane przez PKS: Szczecin, Myślibórz, , Barlinek, Strzelce Krajeńskie

Trasy obsługiwane przez Paan Bus: Szczecin, Barlinek

#### **Główne ciągi i kierunki PKP:**

Miejscowość Mostkowo nie posiada linii PKP.

#### **3.4.2. Telekomunikacja**

Głównym operatorem jest Telekomunikacja Polska S.A. Stan sieci - dobry  
Na terenie wsi znajduje się stacja bazowa telefonii komórkowej firmy POLKOMTEL SA.

#### **3.4.3. Zaopatrzenie miejscowości w gaz**

Miejscowość nie jest zgazyfikowana. W planach Urzędu Miejskiego nie przewidziano gazyfikacji tej miejscowości.



### **3.4.4. Zaopatrzenie miejscowości w wodę**

Miejscowość zaopatruje się w wodę z lokalnego ujęcia głębinowego zlokalizowanego w północno-zachodniej części miejscowości. Ujęcie składa się z dwóch studni wierconych ujmujących ten sam poziom wodonośny. Ujęcie posiada zatwierdzone zasoby eksploatacyjne w ilości  $Q_{h.max.} = 80,0 \text{ m}^3/\text{h}$  przy  $S=16,8-18,3 \text{ m}$ . Istniejąca stacja uzdatniania wody znajduje się w budynku z lat 60-tych zlokalizowanym na działce nr 96/4. Składa się z filtrów, hydroforów, sprężarek, chloratora i urządzeń kontrolnych i sterujących. Stan urządzeń wskazuje na ich techniczne zużycie i konieczność wymiany.

Na terenie Mostkowa istnieje sieć wodociągowa wykonana z rur azbestowo-cementowych, która wymaga wymiany – wykonania sieci z innych materiałów. Jej długość łączna wynosi 1.560 m.

### **3.4.5. Kanalizacja miejscowości**

Na terenie m. Mostkowo istnieje sieć kanalizacji sanitarnej, obejmująca swym zasięgiem jedynie osiedle domów wielorodzinnych i jednorodzinnych byłego zakładu rolnego oraz część obiektów użyteczności publicznej (szkoła). Ta sieć kanalizacyjna zakończona jest oczyszczalnią ścieków, składającą się z osadnika Imhoffa, przepompowni ścieków i poletek filtracyjnych. Ścieki z oczyszczalni odpływają do rowu melioracji szczegółowych i dalej do rzeki Myśli. Oczyszczalnia jest wyeksploatowana i nie daje wystarczającej redukcji zanieczyszczeń, nie posiada również aktualnego pozwolenia wodnoprawnego. Ze względu na jej wyeksploatowanie, przestarzałe wyposażenie i rozwiązania technologiczne, oczyszczalnia nie spełnia wymagań wynikających z aktualnych przepisów w zakresie oczyszczania ścieków i gospodarki osadami. Gospodarka ściekowa w pozostałej części miejscowości opiera się na indywidualnych zbiornikach „bezodpływowych”, z których ścieki trafiają do środowiska w sposób niekontrolowany.

### **3.4.6. Gospodarka odpadami**

Obsługą wsi w zakresie gospodarki odpadami zajmują się dwie firmy „Altvater Sulo Polska” Sp. z o.o. z Międzyrzecza oraz Przedsiębiorstwo Gospodarki Komunalnej w Barlinku.

Ilości odpadów odebrane w Mostkowie – przez PGK – od osób indywidualnych

i przedsiębiorstwa:

**2007 r.**

- segregowane - PET – 0,32 t; szkło 2,03 t;
- komunalne zmieszane – 12,83 t.

**2008 r.**

- segregowane - PET – 0,45 t; szkło 3,37 t;
- komunalne zmieszane – 17,50 t.

**2009 r.**

- segregowane - PET – 0,51 t; szkło 2,07 t;
- komunalne zmieszane – 44,80 t.

### **3.5. Gospodarka i rolnictwo**

#### **3.5.1. Budownictwo**

W zabudowie mieszkalnej Mostkowa wyróżniamy:

- Przy wjeździe do wsi, od strony Lipian, szereg pudełkowych bloków mieszkalnych z lat 70 – tych XX wieku, a przy wyjeździe ze wsi, w kierunku Dziedzic, współczesna zabudowa typu willowego i szereg innych nowych budynków w różnych częściach wsi.
- Domy z końca XIX wieku, ustawione względem drogi kalenicowo – szczytowo. Przeważnie murowane z cegły, tynkowane, dwu i czterorodzinne, ze skromnymi zapleczeniami gospodarczymi. W zabudowie tej występuje parę budynków w konstrukcji ryglowej z końca XIX wieku, w tym stodoła z zagrody nr 25.
- Zniszczony w 1945 roku pałac wzniesiony został w 1880 r. Przebudowano go w 1870 i 1906 roku później został rozebrany, podobnie jak większość budynków gospodarczych folwarku, przejętego przez PGR.
- W części starszej w pn. części wsi znajduje się majątek dworski ogrodzony ceglany, dekoracyjnie opracowanym murem – obecnie zniszczonym. Pozostałe budynki ceglane, mocno przebudowane. Po pd. - wsch. stronie kościoła, pozostała również tylko część budynków zbudowanych z cegły w końcu XIX i na początku w tym ceglana obora i magazyn.
- W pd. - zach. części wsi, przy byłych torach kolejowych zachowany zespół budynków stacji kolejowej z początku XX wieku. Murowane z cegły, parterowe i piętrowe, przykryte dachami naczółkowymi i dwuspadowymi.

### **3.5.2. Działalność produkcyjno – usługowa**

Na podstawie wpisu do ewidencji działalności gospodarczej (stan: luty 2010r.) na terenie miejscowości Mostkowo działalność gospodarczą prowadzi 25 podmiotów. Główne dziedziny działalności dotyczą branży:

- budowlanej - 8 firm
- transportowej – 4 firmy
- handlowej - 6 firm
- innej usługowej – 7 firm.

### **3.5.3. Rolnictwo**

Mostkowo jest typową wsią rolniczą, chociaż przeważają tu gleby lekkie to większość gleb jest trudna do uprawy w związku z tym, że pochodzenie jest ich polodowcowe (nizinno-pagórkowate). Występuje bardzo duża mozaikowość gleb. Przeważają gleby kl. IV b. Użytki rolne zajmują około 1300 ha z czego pod zasiewami jest około 1200 ha. We wsi jest kilka dużych prężnych gospodarstw rolnych mogących konkurować z fermami z Unii Europejskiej ukierunkowanych na produkcję zbóż i rzepaku. We wsi zaistniało rolnictwo ekologiczne nastawione na produkcję zbóż, hodowlę danieli. W hodowli zwierzęcej pozostała niewielka ilość trzody chlewnej.

W ogólnej ocenie gospodarstwo rolne do 10 ha. Są słabo wyposażone w infrastrukturę techniczną, stosunkowo lepiej wyposażone są gospodarstwa rolne powyżej 100 ha.

Powierzchnia gospodarstw:

- 27 gospodarstw o powierzchni do 10 ha.
- 12 gospodarstw o powierzchni do 50 ha.
- 4 gospodarstwa o powierzchni do 100 ha.
- 3 gospodarstwa o powierzchni 100 ha. (powyżej 100 ha)

### **3.6. Kapitał społeczny i ludzki**

Mostkowo jest największą wsią w gminie Barlinek pod względem ilości mieszkańców.

Ilość mieszkańców w Gminie Barlinek

	2009	2008	2007	2006
Miasto Barlinek	14.090	14.209	14.289	14.416
Tereny wiejskie	5.453	5.446	5.441	5.394
Mostkowo	850	863	855	856

Strukturę bezrobocia w Mostkowie przedstawia poniższa tabela:

Rok	Stan bezrobotnych		Zarejestrowani > 12 m-cy		Zarejestrowani > 24 m-cy		Z prawem do zasiłku		Wykształcenie								Bez doświadczenia zawod.		Długotrwałe (w myśl ustawy)	
	Ogółem	K	Ogółem	K	Ogółem	K	Ogółem	K	BW, PO, GM		ZZ		ŚR		WY		Ogółem	K	Ogółem	K
									Ogółem	K	Ogółem	K	Ogółem	K	Ogółem	K				
2009	74	40	18	14	8	8	10	2	36	21	23	10	15	9	0	0	16	11	28	20
2008	33	26	33	26	19	19	3	0	11	9	9	6	12	10	1	1	11	8	20	19
2007	32	29	32	29	32	29	1	0	11	11	7	5	12	11	2	2	10	9	14	14
2006	40	29	40	29	40	29	4	1	14	12	12	6	11	8	3	3	15	11	11	11
2005	65	38	65	38	65	38	2	0	27	17	26	11	12	10	0	0	17	10	10	10

Objaśnienia:

- K** – kobieta,
- BW** – bez wykształcenia,
- PO** – podstawowe,
- GM** – gimnazjalne,
- ZZ** – zasadnicze zawodowe,
- ŚR** – średnie,
- WY** – wyższe.

Źródło: Powiatowy Urząd Pracy w Myśliborzu

Na terenie miejscowości działa kilka organizacji pozarządowych, w tym Klub Sportowy „Koral” Mostkowo i Ochotnicza Straż Pożarna.

**Klub Sportowy „KORAL” Mostkowo** (działające obecnie w formie stowarzyszenia zwykłego), powstał w 1960 roku. Od dnia powstania do dnia dzisiejszego Klub zrzesza młodzież i dzieci mieszkające w Mostkowie. Celem Klubu jest zaangażowanie wszystkich sportowców i sympatyków do różnorodnych form aktywności ruchowej, gier i zabaw dostosowanych do wieku, stopnia sprawności fizycznej i zainteresowań sportowych. KS

„KORAL” organizuje zajęcia sportowe w celu wszechstronnego rozwoju ich sprawności fizycznej i umysłowej. Celem pracy z młodzieżą i dziećmi jest również kształtowanie pozytywnych cech charakteru i osobowości młodych osób poprzez uczestnictwo w realizacji zadań sportowych Klubu.

Klub w chwili obecnej zrzesza 60-ciu zawodników w trzech kategoriach wiekowych: seniorzy, juniorzy (ur.1996-1991) i trampkarze (ur.1995 i młodszy). Drużyna „seniorów” uczestniczy w rozgrywkach piłkarskich na poziomie ligi okręgowej. Drużyny juniorów i trampkarzy również biorą z powodzeniem udział w rozgrywkach klubowych odpowiednich dla swoich kategorii wiekowych.



*Fot.12. Obiekt Klubu Koral Mostkowo*

Stowarzyszenie planuje i organizuje życie sportowe w Mostkowie w oparciu o możliwości obiektowe (boisko z zapleczem socjalnym: szatnią i pomieszczeniami gospodarczymi) i sprzętowe oraz pomoc organizacyjną i materialną sympatyków Klubu, a także prowadzi szkolenia i organizuje różne formy współzawodnictwa sportowego.

**Ochotnicza Straż Pożarna** w Mostkowie powstała w 1950 roku. Funkcjonuje obecnie jako organizacja pozarządowa zarejestrowana w KRS, zapewniając ochronę przeciwpożarową miejscowości gminy i gmin sąsiednich, zgodnie ze Statutem OSP. Poza działalnością statutową

organizacja bierze czynny udział w życiu wsi. Współpracuje z Sołtysem i Radą Sołecką pomagając w organizowaniu zabaw wiejskich i uroczystości kościelnych, ze Szkołą Podstawową im. Jana Pawła II w Mostkowie oraz z klubem sportowym Koral Mostkowo. Współpraca polega m.in. na zabezpieczaniu imprez organizowanych na terenie wsi. Strażacy corocznie kwestują na rzecz Orkiestry Świątecznej Pomocy pomagając dzieciom ze szkoły zbierać pieniądze na wsi, jak również zabezpieczają finał Orkiestry organizowany w Barlineckim Ośrodku Kultury w Barlinku. Ochotnicza Straż Pożarna w Mostkowie jest również organizatorem wielu przedsięwzięć dla młodzieży należącej i nie należącej do jednostki. Organizuje wyjazdy do kina oraz wyjazdy integracyjne nad jezioro połączone z ćwiczeniami MDP.



*Fot.13. WOŚP Barlinek (rok 2008)*





*Fot.14. Przekazanie sztandaru z okazji 50-lecia OSP Mostkowo (rok 2000).*

OSP posiada remizę strażacką, w której znajduje się wyposażenie niezbędne do akcji ratowniczo-gaśniczych, w tym STAR 244, nowej generacji motopompa Tohatsu VC72AS, pompa pływająca Honda Niagara1 oraz inny sprzęt. Dzięki życzliwości wielu osób, i zaangażowaniu druhów jedno niezagospodarowane pomieszczenie w remizie przeznaczono na świetlicę wykorzystywaną do spotkań mieszkańców. Obecnie OSP Mostkowo liczy 27 członków czynnych, 1 drużyna kobieca (8 druhen), 1 drużyna młodzieżowa chłopców (17 chłopców), 1 drużyna młodzieżowa dziewcząt (10 dziewcząt).

Każda organizacja, jak i mieszkańcy, zaangażowani rozwojem i podnoszeniem znaczenia swojej wsi potrzebują pomieszczeń i infrastruktury służącej ich pracy. Jednym z takich obiektów w Mostkowie, otwartym dla całej społeczności wiejskiej, jest obecnie budynek **Szkoły Podstawowej im. Jana Pawła II**. W związku z tym, iż w miejscowości nie ma świetlicy wiejskiej, szkoła pełni taką rolę. To tutaj organizowane są spotkania mieszkańców, uroczystości, imprezy lokalne i zebrania wiejskie. Tu odbywają się spotkania z ciekawymi ludźmi, aktorami oraz władzami gminy i powiatu. Szkoła pełni obecnie najważniejszą rolę w życiu społecznym wsi. Jest bardzo aktywna i zaangażowana w kreowanie życia kulturalnego mieszkańców. Szkoła jest inicjatorem licznych imprez środowiskowych, integrujących społeczność wiejską. Cyklicznie organizowane są przez nią jarmarki świąteczne, uroczystości Dnia Kobiet i Dnia Babci, spotkania noworoczne i wigilijne, wystawy, wspólne zabawy i koncerty. Za działalność na rzecz środowiska szkoła otrzymała najwyższe



wyróżnienie w województwie zachodniopomorskim w konkursie „Od wakacji do wakacji” organizowanym przez Kurier Szczeciński, w roku 2000.



*Fot.15. Szkoła.*

Na bazie szkoły działają dwa zespoły muzyczne „Promyczki” – zespół dziecięcy i „Sonata” - zespół osób dorosłych. Oba zespoły uświetniają uroczystości szkolne, wiejskie, gminne oraz powiatowe.



*Fot.16.*

W tradycję wsi na stałe wpisały się: Spotkanie Noworoczne, Dzień Babci i Dziadka, Święto Kobiet, Mikołajki dla każdego dziecka, Dzień Seniora, Zabawy karnawałowe, jarmarki,

wystawy i spotkania okazjonalne. Właśnie te uroczystości mieszkańcy przygotowują razem i są one czynnikiem integrującym wieś.

## 4. OCENA MOCNYCH I SŁABYCH STRON MIEJSCOWOŚCI

Aby określić priorytety rozwoju Mostkowa wykonano analizę SWOT, która przedstawiła silne

<b>Mocne strony</b>	<b>Słabe strony</b>
<ul style="list-style-type: none"> <li>-zasoby przyrodnicze i kulturowe</li> <li>-aktywna Szkoła Podstawowa w Mostkowie – oświata dla dzieci oraz oferta dla mieszkańców</li> <li>-aktywność sportowa mieszkańców, Klub Sportowy</li> <li>-park wiejski – jako potencjalnie bogata oferta dla mieszkańców i turystów oraz połączenia tego terenu z istotnymi obiektami miejscowości (infrastruktura sportowa, kultury)</li> <li>-potencjał ludzki, aktywność społeczna, wykształcenie mieszkańców</li> <li>-duża liczba dzieci i młodzieży</li> <li>-gospodarstwo ekologiczne (hodowla danieli)</li> <li>-funkcjonowanie gospodarstwa rodzinnego po byłym gospodarstwie rolnym</li> <li>-przedsiębiorczość mieszkańców</li> <li>-aktywne włącznie się mieszkańców i lokalnych przedsiębiorców w sponsoring różnych przedsięwzięć</li> <li>-położenie pod względem komunikacyjnym</li> <li>-lokalizacja przy drodze wojewódzkiej 156</li> </ul>	<ul style="list-style-type: none"> <li>- niski standard zaplecza sportowego, kulturalnego i wypoczynkowego</li> <li>- niski stopień uporządkowania, ochrony, informacji i promocji cennych walorów przyrodniczych i kulturowych</li> <li>- zły stan dróg</li> <li>- brak sprawnej oczyszczalni ścieków i skanalizowania części wsi</li> <li>- dysharmonijna zabudowa wsi</li> <li>- brak zagospodarowania turystycznego i wypoczynkowego</li> <li>- brak ścieżek rowerowych</li> <li>- brak ogólnodostępnej świetlicy wiejskiej i przestrzeni na spotkania dla mieszkańców</li> <li>- brak lokalnej służby zdrowia</li> <li>- uciążliwości związane z ruchem komunikacyjnym</li> <li>- brak infrastruktury gazowej</li> <li>- nie funkcjonująca kaplica cmentarna</li> </ul>

i słabe strony miejscowości oraz jej szanse i zagrożenia. Analiza SWOT jest

kontynuacją i uzgodnioną wypadkową wiedzy o stanie i potrzebach miejscowości. Dyskusje na temat wewnętrznych atutów, możliwości i pozytywnych cech wsi pozwoliły na uzyskanie

opinii, spostrzeżeń, wniosków i uwag odnośnie podejmowania skutecznych działań służących rozwojowi społeczno-gospodarczego wsi. Wiele uwagi poświęcono także czynnikom hamującym tę działalność. Dyskusja na temat pozytywnego i negatywnego wpływu otoczenia zewnętrznego na proces tworzenia warunków do wzrostu konkurencyjności regionu wiejskiego dotyczyła określenia okazji, możliwości i szans oraz zagrożeń związanych z planowaniem, organizacją, zarządzaniem, a zwłaszcza finansowaniem działań ze środków zewnętrznych w tym z Unii Europejskiej.

<b>Szanse</b>	<b>Zagrożenia</b>
<ul style="list-style-type: none"> <li>- poszerzenie oferty zagospodarowania czasu wolnego i aktywizacji mieszkańców</li> <li>- poprawa infrastruktury społecznej</li> <li>- poprawa stanu infrastruktury technicznej</li> <li>- rozwój gospodarstw agroturystycznych oraz małych usług turystycznych</li> <li>- zagospodarowanie turystyczne</li> <li>- ekspozycja, ochrona i promocja zasobów przyrodniczych i kulturowych</li> <li>- rozwój małej i średniej przedsiębiorczości</li> <li>- sprzyjająca polityka skierowana na rozwój terenów wiejskich ze strony rządu i władz wojewódzkich</li> <li>- łatwiejsza dostępność środków finansowych na rozwój wsi</li> </ul>	<ul style="list-style-type: none"> <li>- niezgodne z przeznaczeniem użytkowanie przez mieszkańców i turystów cennych obszarów przyrodniczych i obiektów zabytkowych</li> <li>- bezrobocie</li> <li>- niski przyrost naturalny, ucieczka młodzieży terenów wiejskich</li> <li>- niestabilność gospodarcza</li> </ul>

## **5. OPIS I CHARAKTERYSTYKA OBSZARÓW O SZCZEGÓLNYM ZNACZENIU DLA ZASPOKOJENIA POTRZEB MIESZKAŃCÓW SPRZYJAJĄCYCH NAWIĄZYWANIU KONTAKTÓW SPOŁECZNYCH, ZE WZGLĘDU NA ICH POŁOŻENIE ORAZ CECHY FUNKCJONALNO - PRZESTRZENNE**

Na terenie miejscowości Mostkowo wyróżnić można kilka miejsc mających znaczenie dla zaspokojenia potrzeb mieszkańców sprzyjających nawiązywaniu kontaktów społecznych.

Na co dzień mieszkańcy spotykają się:

- na terenach zlokalizowanych przy blokach na osiedlu Spółdzielni Mieszkaniowej – głównie przy klatkach schodowych, gdzie znajdują się ławeczki, zieleń ;
- na chodnikach, usytuowanych wzdłuż dróg przebiegających przez teren wsi – część chodników wymaga jednak przebudowy, a przy części dróg konieczne jest wybudowanie nowych ciągów pieszych i rowerowych oraz oświetlenia;
- na placu zabaw, usytuowanym przy remizie strażackiej, z którego głównie korzystają rodzice z małymi dziećmi;
- przy sklepie;
- w szkole lub na terenie przy szkole;
- na terenie cmentarza.

Podczas świąt, czy w niedziele ważnym miejscem , z którego korzystają mieszkańcy jest teren kościoła, w którym odbywają się msze św.

Plenerowe imprezy wiejskie, sprzyjające spotkaniom mieszkańców odbywają się głównie na boisku piłkarskim, na terenie zlokalizowanym pomiędzy boiskiem piłkarskim a parkiem wiejskim oraz przy szkole podstawowej i remizie strażackiej.

Imprezy sportowe, w tym mecze lokalnego klubu sportowego przyciągają mieszkańców na teren boiska sportowego. Jednak z uwagi na zły stan techniczny obiektu i brak zagospodarowania sprzyjającego użytkownikom, miejsce to nie zapewnia komfortowego uczestnictwa w organizowanych tu wydarzeniach.

Park wiejski wraz z przylegającym do niego terenem, gdzie organizowane są imprezy

wiejskie, o łącznej powierzchni ok.50.000m<sup>2</sup>, jest również miejscem spotkań mieszkańców wsi. Jednak z uwagi na zły stan i brak zagospodarowania, jego potencjał nie jest całkowicie wykorzystywany. Brak zaplecza socjalnego, elementów małej architektury, sceny i uporządkowania tego miejsca do zabaw, rekreacji i wypoczynku, zapewniających bezpieczeństwo i komfort, czy brak swobodnego skomunikowania tego obszaru z innymi częściami wsi, utrudnia tu aktywność mieszkańców, organizację spotkań, czy różnych przedsięwzięć.

Istotnym obiektem sprzyjającym nawiązywaniu kontaktów między mieszkańcami jest, z uwagi na swoją funkcję, Szkoła Podstawowa, pełniąca rolę centrum kultury i aktywności wiejskiej. W obiekcie tym spotykają się dzieci i młodzież oraz dorośli. Tu oprócz zajęć szkolnych odbywają się ważne wydarzenia dla mieszkańców, spotkania, zebrania, szkolenia, imprezy. Tu spotykają się aktywni mieszkańcy działający w różnych organizacjach.

Istotną rolę w relacjach mieszkańców wsi odgrywa również remiza strażacka, w której spotykają się zaangażowani w działalność Ochotniczej Straży Pożarnej mieszkańcy. Jest to również miejsce organizacji niektórych uroczystości i imprez lokalnych.

Z uwagi na dużą liczbę mieszkańców, w tym dzieci i młodzieży, istnieje w Mostkowie potrzeba stworzenia odpowiednio zagospodarowanych, bezpiecznych miejsc do wypoczynku, spotkań i rekreacji, które zapewnią zaspokojenie potrzeb mieszkańców sprzyjających nawiązywaniu kontaktów społecznych.

## **6. OPIS PLANOWANYCH ZADAŃ INWESTYCYJNYCH I PRZEDSIĘWZIĘĆ AKTYWIZUJĄCYCH SPOŁECZNOŚĆ LOKALNĄ W OKRESIE CO NAJMNIEJ 7 LAT OD DNIA PRZYJĘCIA PLANU ODNOWY MIEJSCOWOŚCI, W KOLEJNOŚCI WYNIKAJĄCEJ Z PRZYJĘTYCH PRIORYTETÓW ROZWOJU MIEJSCOWOŚCI Z PODANIEM SZACUNKOWYM KOSZTÓW ICH REALIZACJI**

W trakcie prac nad tworzeniem Planu mieszkańcy Mostkowa sformułowali dwa główne cele rozwoju wsi, które zostaną osiągnięte w Planie Ochrony Miejscowości:

**Cel 1. Poprawa jakości życia mieszkańców i atrakcyjności miejscowości** w oparciu o zasoby przyrodnicze i dziedzictwo kulturowe wsi poprzez podniesienie standardów infrastruktury społecznej i technicznej, poprawę komunikacji oraz bezpieczeństwa ruchu drogowego, wzbogacenie oferty zagospodarowania czasu wolnego dzieci, młodzieży i dorosłych.

W ramach celu 1 Poprawa jakości życia mieszkańców i wyglądu miejscowości mieszkańcy uznali za priorytetowe inwestycje związane m.in. z:

- budową obiektu sportowo – rekreacyjno -wypoczynkowego - miejsca spotkań i aktywności dla mieszkańców
- poprawą stanu dróg i chodników w obrębie miejscowości,
- budową infrastruktury turystycznej
- remontem kościoła i kaplicy cmentarnej
- stworzeniem świetlicy wiejskiej

**Cel 2. Poprawa integracji i współpracy mieszkańców na rzecz rozwoju wsi** poprzez aktywizację mieszkańców w ramach podejmowania wspólnych inicjatyw.

W ramach celu 2. Poprawa integracji i współpracy mieszkańców na rzecz rozwoju wsi mieszkańcy uznali za priorytetowe działania związane m.in. z:

- stworzeniem miejsc spotkań i aktywności mieszkańców,
- wsparcie inicjatyw na rzecz kultywowania tradycji i zasobów kulturowych,
- organizację imprez promujących miejscowość,
- edukację na rzecz większej dbałości o krajobraz i dziedzictwo kulturowe,
- wsparcie liderów i organizacji lokalnych



Podstawową potrzebą rozwoju miejscowości jest stworzenie bazy dla rozwoju aktywności mieszkańców i organizacji poprzez zagospodarowanie parku wiejskiego oraz rozbudowę infrastruktury sportowej i rekreacyjnej we wsi Mostkowo, czyli „centrum spotkań” o charakterze kulturalnym, sportowym, rekreacyjnym i wypoczynkowym. W związku z powyższym planuje się realizację kompleksowego przedsięwzięcia p.n. **„Zagospodarowania parku oraz infrastruktury sportowej na cele społeczno-kulturalne, rekreacyjne i sportowe wsi Mostkowo”**, które będzie realizowane etapowo.

W ramach tego zadania planuje się: poprawę zagospodarowania infrastruktury sportowej, w tym wyposażenie i renowację murawy boiska oraz modernizację obiektu zaplecza sanitarnego i socjalnego wraz z przyłączami oraz stworzenie infrastruktury rekreacyjnej i wypoczynkowej, w tym budowę nowego wjazdu na teren rekreacyjny i sportowy wraz z miejscami postojowymi, usprawnienie układu komunikacyjnego w obrębie całego terenu parku, umożliwiającego połączenie z wsią i zapewniające wygodną komunikację pomiędzy różnymi częściami Mostkowa, zagospodarowanie polany rekreacyjnej ze sceną plenerową oraz urządzenie terenu parku. Efektem realizacji tych zadań będzie stworzenie miejsca rekreacji ruchowej i usprawniania fizycznego mieszkańców oraz miejsca organizacji imprez i zabaw i wypoczynku, rozwój fizyczny i zdrowotny mieszkańców, poprawa bezpieczeństwa, estetyki i atrakcyjności turystycznej miejscowości, promocja miejscowości poprzez istniejące walory turystyczne i krajobrazowe.

**Plan Odnowy Miejscowości zakłada w przeciągu 7 najbliższych lat realizację kilku zadań:**

<b>Lp</b>	<b>Nazwa zadania inwestycyjnego</b>	<b>Okres realizacji</b>	<b>Wartość szacunkowa</b>	<b>Cel / Przeznaczenie / Opis zadania</b>	<b>Planowane źródła finansowania</b>
1.	<b>Poprawa zagospodarowania infrastruktury sportowej</b>	2010 - 2011 r.	560 tys. zł	<p><b>Cel:</b> Podniesienie standardu infrastruktury sportowej poprzez poprawę zagospodarowania boiska sportowego wraz z jego zapleczem socjalnym, co przełoży się na poprawę komfortu i warunków użytkowania tych obiektów, w tym prowadzenia aktywności sportowej, rekreacyjnej i kulturalnej na wsi oraz wzmocnienie integracji mieszkańców i uatrakcyjnienie wsi. Propagowanie zdrowego trybu życia</p> <p><b>Przeznaczenie:</b> miejsce spotkań i aktywności mieszkańców., baza do organizacji wszelkich imprez sportowych: mecze piłkarskie, rozgrywki, turnieje oraz organizacja imprez kulturalnych , takich jak dożynki, stworzenie możliwości poszerzenia oferty zagospodarowania czasu wolnego dzieci, młodzieży i dorosłych</p> <p>Obiekt sportowy będzie wykorzystywany również jako miejsce treningów i ćwiczeń i rozgrywek działającego na terenie Mostkowa Klubu sportowego „KORAL” zrzeszającego grupy dzieci, młodzieży i starszych.</p>	budżet gminy, Program Rozwoju Obszarów Wiejskich
2.	<b>Zagospodarowanie terenu rekreacyjnego pomiędzy parkiem wiejskim i boiskiem sportowym</b>	2012 r.	540 tys. zł	<p><b>Cel:</b> poprawa warunków świadczenia usług rekreacyjnych i kulturalnych oraz organizacji spotkań sprzyjających wzmocnieniu aktywności i integracji mieszkańców, wzrost funkcjonalności i atrakcyjności wsi.</p> <p><b>Przeznaczenie:</b> miejsce spotkań i aktywności mieszkańców., baza do organizacji wszelkich imprez, festynów, występów, konkursów., zabaw, spotkań mieszkańców, rekreacji, stworzenie możliwości poszerzenia oferty zagospodarowania czasu wolnego dzieci, młodzieży i dorosłych; atrakcyjne miejsce dla turystów</p>	budżet gminy, Program Rozwoju Obszarów Wiejskich
3.	<b>Zagospodarowanie parku wiejskiego na cele rekreacyjne i wypoczynkowe</b>	2013r.	600 tys. zł	<p><b>Cel:</b> Stworzenie miejsca wypoczynku i rekreacji dla mieszkańców, poprawa bezpieczeństwa, estetyki i atrakcyjności turystycznej miejscowości, promocja walorów turystycznych i krajobrazowych, ochrona i promocja dziedzictwa kulturowego i przyrodniczego. Wzrost funkcjonalności i atrakcyjności wsi.</p> <p><b>Przeznaczenie:</b> warunki do zagospodarowania czasu wolnego mieszkańców, nawiązywania i rozwijania kontaktów między</p>	budżet gminy, Program Rozwoju Obszarów Wiejskich

				<b>mieszkańcami, baza dla bezpiecznego wypoczynku i rekreacji, poznawanie dziedzictwa przyrodniczo-kulturowego wsi, atrakcyjne miejsce dla turystów</b>	
<b>4.</b>	<b>Budowa placu zabaw przy Szkole Podstawowej</b>	2010 r.	127,7 tys. zł	<p><b>Cel:</b> Zagospodarowanie miejsca w sposób ciekawy i bezpieczny dla dzieci. Stworzenie placu zabaw ułatwiającego wypoczynek i zabawę oraz pobudzającego kreatywne i efektywne myślenie dzieci w wieku szkolnym.</p> <p><b>Przeznaczenie:</b> Miejsce zabaw i odpoczynku dla dzieci w wieku szkolnym, ułatwiające odpoczynek i organizację zabawy między zajęciami szkolnymi i po ich zakończeniu.</p> <p>Przedsięwzięcie przewiduje budowę placu zabaw dla dzieci szkolnych</p>	budżet gminy, budżet państwa (Program Radosna Szkoła)
<b>5.</b>	<b>Budowa placu zabaw dla małych dzieci na terenie Spółdzielni Mieszkaniowej</b>	2010 – 2012r.	100 tys. zł.	<p><b>Cel:</b> Zagospodarowanie miejsca ciekawie i bezpiecznie dla dzieci. Stworzenie placu zabaw ułatwiającego wypoczynek i zabawę najmłodszym dzieciom i ich opiekunom.</p> <p><b>Przeznaczenie:</b> Plac zabaw na terenie Spółdzielni Mieszkaniowej przeznaczony będzie na miejsce bezpiecznej zabawy dla dzieci najmłodszych. Miejsce to ma za zadanie stworzenie odpowiednich warunków do rozwoju ruchowego najmłodszych dzieci.</p> <p>Przedsięwzięcie przewiduje budowę placu zabaw z elementami dla najmniejszych dzieci</p>	Spółdzielnia Mieszkaniowa / inne źródła dofinansowania
<b>6.</b>	<b>Budowa kompleksu boisk sportowych przy szkole podstawowej</b>	2010 r.	1 000 tys. zł	<p><b>Cel:</b> Utworzenie kompleksu mającego rozwijać umiejętności sportowe uczniów. Stworzenie bezpiecznego i przyjaznego miejsca dla odbywających się na kompleksie zajęć szkolnych. Zaangażowanie wszystkich sportowców i sympatyków do różnorodnych form aktywności ruchowej, gier i zabaw dostosowanych do wieku, stopnia sprawności fizycznej i zainteresowań sportowych</p> <p><b>Przeznaczenie:</b> Kompleks boisk sportowych przy szkole podstawowej będzie przeznaczony w pełni na organizację zajęć sportowych odbywających się w ramach zajęć szkolnych oraz zajęć poza lekcyjnych.</p> <p>Przedsięwzięcie przewiduje budowę kompleksu boisk wielofunkcyjnych (piłki nożnej, ręcznej, koszykówki, siatkówki, tenisa ziemnego) o sztucznej nawierzchni wraz z zapleczem szatniowym i sanitarnym.</p>	budżet gminy, budżet państwa
<b>7.</b>	<b>Przebudowa drogi gminnej od kościoła do cmentarza</b>	2010-2011 r.	1 800 000,00 zł	<p><b>Cel:</b> stworzenie warunków do bezpiecznego, wygodnego i swobodnego poruszania się pojazdem i pieszo, ułatwienie organizacji i przeprowadzania uroczystości pogrzebowych lub mszy świętych. Zwiększenie bezpieczeństwa na placu przy cmentarnym dzięki wybudowaniu miejsc postojowych, wzrost funkcjonalności i atrakcyjności wsi.</p>	budżet gminy

<p><b>8. Przebudowa drogi powiatowej nr 1575Z (11-215) (Jesionowo - Mostkowo – Sulimierz) w obrębie wsi</b></p>	<p>2011 r.</p>	<p>1 600 tys. zł</p>	<p><b>Przeznaczenie:</b> Przebudowana droga gminna z kościoła do cmentarza, chodniki i miejsca parkingowe na terenie przy cmentarnym będą użytkowane przez mieszkańców Mostkowa. Ułatwią poruszanie się pojazdem i pieszo, co z kolei zwiększy bezpieczeństwo mieszkańców. Przedsięwzięcie zakłada <b>przebudowę drogi gminnej od kościoła do cmentarza, w tym przebudowę układu i nawierzchni drogi, chodników, zatoki postojowe, odwodnienie, parkingi przy cmentarzu (16 miejsc)</b></p> <p><b>Cel:</b> zwiększenie bezpieczeństwa drogowego, ułatwienie swobodnego i wygodnego przemieszczania się pojazdem. <b>Przeznaczenie:</b> Droga powiatowa przeznaczona do użytku mieszkańców wsi i okolicznych miejscowości a także, podróżujących korzystających z alternatywnych ciągów komunikacyjnych. Przedsięwzięcie zakłada przebudowę drogi powiatowej łączącej położone niedaleko siebie miejscowości Jesionowo, Mostkowo i Sulimierz w obrębie wsi Mostkowo</p>	<p>budżet powiatu budżet państwa</p>
<p><b>9. Ciąg pieszy wzdłuż drogi gminnej od kościoła do drogi wojewódzkiej 156</b></p>	<p>2012 r.</p>	<p>380 tys. zł</p>	<p><b>Cel: poprawa bezpieczeństwa ruchu drogowego, wzrost funkcjonalności i atrakcyjności wsi.</b> <b>Przeznaczenie:</b> Ciąg pieszy wzdłuż drogi gminnej od kościoła do drogi wojewódzkiej 156 ma za zadanie zagospodarowanie i zmodernizowanie pasa dotychczas istniejącego w sposób umożliwiający poruszanie się mieszkańców wsi w sposób bezpieczny, komfortowy i wygodny. Ciąg ma za zadanie ułatwienie dostępu do drogi wojewódzkiej i znajdującego się przy niej przystanku autobusowego PKS i Paan Bus Ciąg pieszy będzie przeznaczony do poruszania się mieszkańców Mostkowa w celach spacerowych, i praktycznych umożliwiających szybkie, sprawne i bezpieczne dotarcie do drogi wojewódzkiej 156. Przedsięwzięcie zakłada przebudowę <b>ciągu pieszego wzdłuż drogi gminnej od kościoła do drogi wojewódzkiej nr 156 (350 m)</b></p>	<p>budżet gminy</p>
<p><b>10. Budowa Stacji Uzdatniania Wody</b></p>	<p>2013 r.</p>	<p>1 230 tys. zł</p>	<p><b>Cel:</b> zwiększenie standardu życia mieszkańców poprzez zapewnienie dostępu do wody pitnej o wysokich parametrach <b>Przeznaczenie: zaspokojenie podstawowych potrzeb mieszkańców w zakresie wody pitnej</b> Przedsięwzięcie przewiduje budowę nowej Stacji Uzdatniania Wody i jej wyposażenie (w filtry, hydrofory, sprężarki, chlorator, oraz urządzenia kontrolne i sterujące). Istniejąca stacja znajduje się w budynku z lat 60-tych a stan jej wyposażenia wskazuje na techniczne zużycie</p>	<p>PWK „Płonia” / inne źródła dofinansowania</p>

				i konieczność wymiany.	
<b>11. Budowa oczyszczalni ścieków</b>	2013 r.	4 200 tys. zł		<p><b>Cel:</b> zwiększenie i polepszenie standardu życia mieszkańców Mostkowa. Budowa miejscowej oczyszczalni ścieków będzie istotnym wyznacznikiem wzrostu poziomu życia mieszkańców.</p> <p><b>Przeznaczenie:</b> zaspokojenie podstawowych potrzeb mieszkańców w zakresie odprowadzania i oczyszczania ścieków</p> <p>Przedsięwzięcie zakłada budowę oczyszczalni ścieków w Mostkowie</p>	PWK „Płonia” / inne źródła dofinansowania
<b>12. Budowa sieci wodno-kanalizacyjnej</b>	2015 r.	3 300 tys. zł		<p><b>Cel:</b> zwiększenie standardu życia mieszkańców poprzez zapewnienie dostępu do wody pitnej o wysokich parametrach oraz odprowadzenia ścieków</p> <p><b>Przeznaczenie:</b> Budowa miejscowej sieci wodno-kanalizacyjnej jest niezbędnym elementem rozwoju wsi Mostkowo. Zmodernizowana sieć wodno-kanalizacyjna będzie w pełni eksploatowana przez mieszkańców wsi. Przedsięwzięcie zakłada budowę sieci wodno-kanalizacyjnej w Mostkowie. Dotychczas istnieje na terenie wsi sieć wodociągowa wykonana z rur azbestowo-cementowych, która wymaga niezwłocznej wymiany – wykonania sieci z innych materiałów, przyjaznych dla środowiska i przede wszystkim dla człowieka. Jej długość łączna wynosi 1.560 m.</p> <p>Budowa nowej sieci kanalizacyjnej w pasie drogowym.</p>	PWK „Płonia” / inne źródła dofinansowania
<b>13. Remont i uruchomienie kaplicy przycementarnej</b>	2013 r.	50 tys. zł		<p><b>Cel:</b> poprawa warunków życia mieszkańców, poprzez stworzenie odpowiednich i komfortowych warunków, dla organizacji i przeprowadzania pochówków bądź innych uroczystości religijnych oraz poprawienie estetyki wizualnej wsi i ochronie i promocji obiektów dziedzictwa kulturowego wsi.</p> <p><b>Przeznaczenie:</b> Uruchomiona kaplica w swym działaniu będzie w pełni przeznaczona na organizację uroczystości pogrzebowych, bądź innych uroczystości religijnych. Kaplica stanie się również ciekawym obiektem zabytkowy w ramach atrakcji turystycznych wsi</p>	budżet gminy / inne źródła dofinansowania
<b>14. Remont dróg gminnych</b>				<b>Cel:</b> stworzenie warunków do bezpiecznego i płynnego ruchu drogowego na terenie wsi i sołectwa	
1. Mostkowo – Podgórze – Pustać,	2015 r.	300 tys. zł		<b>Przeznaczenie:</b> usprawnienie układu komunikacyjnego wsi i sołectwa Mostkowo dla mieszkańców turystów i innych podróżujących.	
2. Mostkowo- Kornatka,	2013 r.	500 tys. zł			
3. - droga dojazdowa do	2012 r.	80 tys. zł			

Kaserni					
15.	<b>Budowa sali gimnastycznej przy szkole podstawowej w Mostkowie</b>	2015 r.	3 mln zł	<p><b>Cel:</b> Stworzenie miejsca spotkań i aktywności sportowej mieszkańców.; bazy do organizacji imprez sportowych i kulturalnych. Propagowanie zdrowego trybu życia</p> <p><b>Przeznaczenie:</b> zapewnienie dzieciom i młodzieży szkolnej miejsca do aktywnego spędzania zajęć szkolnych i pozaszkolnych oraz organizacji imprez i uroczystości wiejskich bez względu na warunki pogodowe. poszerzenia oferty zagospodarowania czasu wolnego dzieci, młodzieży i dorosłych</p>	budżet gminy / inne źródła dofinansowania
16.	<b>Renowacja kościoła wraz z drogą dojazdową do kościoła</b>	2014 r.	1 000 tys. zł	<p><b>Cel:</b> poprawienie komfortu życia mieszkańców, ułatwienie dojścia do Kościoła oraz zapewnienie bezpieczeństwa, podniesienie walorów turystycznych wsi oraz ochrona i promocja dziedzictwa kulturowego.</p> <p><b>Przeznaczenie:</b> Droga dojazdowa do kościoła i renowacja kościoła w Mostkowie, będą w pełni wykorzystywane przez mieszkańców Mostkowa oraz odwiedzających. Droga dojazdowa będzie służyć zapewnieniu bezpieczeństwa i ułatwieniu przemieszczania się. Renowacja kościoła wpłynie na komfort odbywających się mszy świętych i innych uroczystości religijnych oraz promocji dziedzictwa kulturowego wsi</p>	Parafia i inne źródła dofinansowania
17.	<b>Budowa ścieżki rowerowej: Barlinek - Mostkowo – Jedlice</b> Mostkowo – Jedlice przy drodze wojewódzkiej nr 156 Mostkowo – Barlinek po torowisku	2015-2017 r.	4 000 tys. zł (w obrębie wsi: 1 300 tys. zł)	<p><b>Cel:</b> Rozwój infrastruktury turystycznej i rekreacyjnej, <b>poprawa warunków (w tym bezpieczeństwa) przemieszczania się mieszkańców sołectwa Mostkowo oraz turystów.</b></p> <p><b>Przeznaczenie:</b> Stworzenie dogodnych warunków komunikacyjnych do przemieszczania się rowerem mieszkańców Mostkowa i turystów do Barlinka i okolicznych wsi.</p>	budżet gminy, budżet województwa / inne źródła dofinansowania
18	<b>Przejęcie przez Gminę Barlinek i renowacja rowu melioracyjnego płynącego od stawów rybnych do ujścia rzeki Myśli w ramach granic gminy (obecnie własność Agencji Skarbu Państwa)</b>			<p><b>Cel/Przeznaczenie:</b> Udrożnienie całego rowu melioracyjnego oraz zwiększenie średnicy rur na odcinku parku w celu wyeliminowania podtapiania posesji zlokalizowanych przy rowie</p>	Budżet gminy

**19** Budowa ekranów  
dźwiękochłonnych  
wzdłuż drogi  
wojewódzkiej 156 na  
terenie wsi

**Ce/Przeznaczenie:** zachowanie rolniczego i ekologicznego charakteru  
miejscowości, poprawa warunków życia mieszkańców

Budżet  
województwa

## **Opis przedsięwzięć w ramach kompleksowego zadania „Zagospodarowania parku oraz infrastruktury sportowej na cele społeczno-kulturalne, rekreacyjne i sportowe wsi Mostkowo”, planowanych do realizacji w ramach Programu Rozwoju Obszarów Wiejskich 2007-2013**

### **Ad.1 ) Poprawa zagospodarowania infrastruktury sportowej wsi Mostkowo – renowacja i wyposażenie boiska wraz z modernizacją zaplecza gospodarczego i szatni wraz z przyłączami wodno-kanalizacyjnymi**

Celem głównym przedsięwzięcia jest podniesienie standardu infrastruktury sportowej w miejscowości Mostkowo poprzez poprawę zagospodarowania boiska sportowego wraz z jego zapleczem socjalnym. Przedsięwzięcie to przełoży się na poprawę komfortu i warunków użytkowania tych obiektów, w tym prowadzenia aktywności sportowej i rekreacyjnej przez mieszkańców wsi, prowadzenia działalności przez lokalny klub sportowy, organizacji imprez i innych przedsięwzięć o charakterze sportowym i kulturalnym, uczestnictwa w wydarzeniach odbywających się na tych obiektach oraz wzmocnienie integracji mieszkańców i uatrakcyjnienie wsi.

Boisko o powierzchni 9430 m<sup>2</sup>, po uregulowaniu kształtu i przebiegu wałów ziemnych zostanie poddane renowacji nawierzchni trawiastej oraz wyposażone w nową infrastrukturę. W związku z korektą kształtu boiska uzupełniona zostanie murawa, a istniejąca murawa poddana zostanie renowacji. Przed przystąpieniem do renowacji przeprowadzone zostaną zabiegi pielęgnacyjne polegające na odchwaszczeniu murawy, nawożeniu i stosowaniu nawozów wieloskładnikowych, wertykacji, aeracji oraz siewie szczelinowym. Boisko zostanie ogrodzone płotem o wysokości 120 cm z paneli wypełnionych kratką z drutu. Zamontowane zostaną furtki i bramy wjazdowe na płytę. Boisko zostanie wyposażone w niezbędne elementy wyposażenia sportowego. Ze względu na bezpieczeństwo użytkowania za bramkami boiska zastosowane zostaną piłkochwyty z siatki polipropylenowej o wysokości 5m. Wzdłuż dłuższego boku boiska, pomiędzy boiskiem wałem ziemnym powstaną trybuny stacjonarne, podzielone na cztery segmenty po 92 miejsca siedzące. Od strony obiektu zaplecza sportowego znajdować się będą siedziska dla zawodników i trenerów. Zestawy dziesięciu siedzisk umieszczone są po obu stronach wejścia na płytę boiska. Boisko należy wyposażyć w bramki aluminiowe z siatką.

Modernizacja obiektu zaplecza, związana z jego złym stanem technicznym, niskimi walorami estetycznymi oraz nieprzystosowaniem do obecnie obowiązujących norm i



przepisów, będzie obejmowała remont i przebudowę wnętrza, wymianę stolarki okiennej i drzwi, dobudowę pomieszczenia gospodarczego, zmianę elewacji oraz przebudowę zadaszenia i stworzenie na piętrze pomostu technicznego dostępnego schodami zewnętrznymi, roboty elektryczne. Powierzchnia użytkowa pomieszczeń to 120,02 m<sup>2</sup> w tym pomieszczenia magazynowe, szatnie, prysznice, WC, pomieszczenie socjalne, przedsionki. Celem inwestycji jest przystosowanie obiektu do spełnienia norm i przepisów obowiązujących dla budynku użyteczności publicznej oraz poprawa komfortu i warunków użytkowania. Przewiduje się montaż boiskowego zegara cyfrowego oraz napisu „Koral-Mostkowo”. Zaplecze socjalne boiska będzie stanowiło również zaplecze podczas organizowanych imprez kulturalnych na sąsiadującym obok i planowanym do zagospodarowania terenie rekreacyjnym.

#### **Ad. 2) Zagospodarowanie terenu rekreacyjnego pomiędzy parkiem wiejskim i boiskiem sportowym**

Przedsięwzięcie polega na utworzeniu pomiędzy parkiem a częścią sportową tzw. polany rekreacyjnej z drogą dojazdową. Utworzony teren w połączeniu z sąsiadującym terenem sportowym i zapleczem socjalnym utworzy znakomitą bazę do rekreacji, wypoczynku oraz organizacji imprez i uroczystości wiejskich. Zwiększy się komfort i warunki prowadzenia aktywności przez mieszkańców wsi, organizacji imprez i innych przedsięwzięć oraz uczestnictwa w wydarzeniach odbywających się na tych obiektach. Zwiększone zostaną możliwości poszerzenia oferty zagospodarowania czasu wolnego dzieci, młodzieży i dorosłych oraz aktywizacji i integracji mieszkańców. Przedsięwzięcie przyczyni się do zwiększenia funkcjonalności i atrakcyjności wsi, a tym samym do podniesienia standardu życia jej mieszkańców.

Na tle zwartego drzewostanu parkowego zostanie zlokalizowana nowa zadaszona scena plenerowa jako lekka konstrukcja z profili stalowych i desek impregnowanych z zadaszeniem membranowym. Scena będzie elementem całorocznym, a zadaszenie może być bardzo łatwo rozpinane i demontowane. Na terenie polany przewidziano również krąg ogniskowy oraz stoły piknikowe oraz nowe nasadzenia drzew i krzewów oraz założenie trawników. Przedsięwzięcie przewiduje również usprawnienie układu komunikacyjnego terenu. Wykonany zostanie fragment ciągu pieszo–rowerowego od polany do szkoły, stanowiący oś układu komunikacyjnego całego kompleksu parkowo-sportowego. Droga wjazdowa o szerokości 6 m na teren rozdzielający część sportową i rekreacyjną będzie umożliwiała ruch i parkowanie autokarów. Planowane są również miejsca parkingowe dla samochodów. Wjazd będzie zamykany bramą przesuwaną szerokości 600 cm. Odcinek muru z bramą wjazdową i furtką o

szerokości 150 cm będzie znajdował się na zjeździe z drogi wojewódzkiej nr 156, stanowiąc zamknięcie terenu sportowo – rekreacyjnego oraz akcent architektoniczny podkreślający znaczenie formalne wjazdu. Mur wykonany będzie z cegły klinkierowej. Przewiduje się również oświetlenie terenu rekreacyjnego.

### **Ad. 3) Zagospodarowanie parku wiejskiego na cele rekreacyjne i wypoczynkowe**

Głównym założeniem zadania jest rewaloryzacja dawnego parku dworskiego w ogólnodostępny park wiejski stanowiący miejsce wypoczynku oraz zagospodarowanie nieużytków pomiędzy historycznym parkiem a drogą wojewódzką 156. Nowa kompozycja parku ma być zgodna z zasadami kompozycyjnymi stosowanymi przez Lennego, autora pierwotnego założenia, a równocześnie ma wpisywać park w zmieniony układ przestrzenny wsi. Granica dawnego parku została zachowana. Przewiduje się odnowienie ozdobnego stawu oraz układu kanałów, które w przyszłości będą mogły zostać zasilone w wodę. Na terenie parku będzie zrealizowany ciąg pieszo-rowerowy stanowiący oś układu komunikacyjnego parku od osiedla mieszkaniowego do polany rekreacyjnej. Od głównej ścieżki odbiegać będą koliste alejki spacerowe, wzdłuż których ulokowane będą ważne formalnie i funkcjonalnie elementy zagospodarowania parku, takie jak: platforma widokowa nad stawem, polana zabaw dla dzieci, ławeczki dla spacerowiczów czy miejsca piknikowe. W miejscach przecinania się alejek i suchego kanału powstaną drewniane mostki podkreślające krajobrazowy charakter wnętrz parkowych. Park będzie zawierał także elementy małej architektury takie jak ławeczki, kosze na śmieci, plac zabaw oraz oświetlenie. Zadanie przewiduje prześwietlenie drzewostanu wykonanie cięć sanitarnych oraz dokonanie nowych nasadzeń drzew, krzewów i innych roślin.

Realizacja przedsięwzięcia wpłynie na uatrakcyjnienie i zwiększenie wykorzystania szczególnych dla wsi miejsc związanych z dziedzictwem przyrodniczo-kulturalnym. Dzięki niemu zabytkowy park stanie się na powrót miejscem publicznym, w którym organizowane będą przedsięwzięcia lokalne. Park stworzy warunki do bezpiecznego i atrakcyjnego wypoczynku oraz rekreacji.

Przedsięwzięcia aktywizujące społeczność lokalną:

<b>Lp.</b>	<b>Nazwa Przedsięwzięcia</b>	<b>Organizatorzy</b>	<b>Koszt</b>	<b>Cel/Przeznaczenie/ Opis przedsięwzięcia</b>	<b>Źródło finansowania</b>
1.	<b>Spotkanie Noworoczne</b>	- Szkoła Podstawowa w Mostkowie - Rada Sołecka	600 zł	Celem organizacji danego corocznego Spotkania Noworocznego jest integracja mieszkańców Mostkowa poprzez wspólną zabawę i spędzanie czasu.	Fundusz Sołecki, sponsorzy
2.	<b>Dzień Kobiet</b>	- Szkoła Podstawowa w Mostkowie - Rada Sołecka	600 zł	Impreza służy integracji mieszkańców Mostkowa poprzez wspólną zabawę i aktywne spędzanie czasu.	Fundusz Sołecki, sponsorzy
3.	<b>Majówka</b>	- Klub Sportowy - Straż Pożarna - Szkoła Podstawowa	2000 zł	Impreza służy promocji regionu, jego walorów przyrodniczych, rodzimego rzemiosła, a także integracji mieszkańców wsi.	Fundusz Sołecki, sponsorzy
4.	<b>Dzień Dziecka</b>	- Szkoła Podstawowa w Mostkowie - Straż	700 zł	Impreza służy integracji mieszkańców Mostkowa poprzez wspólną zabawę i aktywne spędzanie czasu.	Fundusz Sołecki, sponsorzy
5.	<b>Sprzątanie Świata</b>	- Szkoła Podstawowa w Mostkowie - Straż - Rada Sołecka	200 zł	Impreza służy integracji mieszkańców wsi, w celu wspólnego angażowania się w estetykę i wygląd wsi, zwiększenie świadomości ekologicznej mieszkańców.	Fundusz Sołecki
6.	<b>Mikołajki dla każdego dziecka</b>	- Szkoła Podstawowa w Mostkowie - Rada Sołecka	2100 zł	Impreza służy integracji najmłodszych mieszkańców Mostkowa poprzez wspólną zabawę i aktywne spędzanie czasu. Wyrównywanie szans społecznych dzieci posiadających trudną sytuację materialną.	Fundusz Sołecki, sponsorzy, Rada Parafialna, ksiądz.
7.	<b>Zabawa Sylwestrowa</b>	- Szkoła Podstawowa w Mostkowie Rada Rodziców		Impreza służy integracji mieszkańców Mostkowa poprzez wspólną zabawę i aktywne spędzanie czasu.	
8.	<b>Wyjazdy nad morze i do kina</b>	- Rada Sołecka	1200 zł	Akcja ta łącząca zabawę z nauką służy pożytecznemu i aktywnemu spędzeniu wolnego	Fundusz Sołecki, sponsorzy

<b>9.</b>	<b>Dzień Babci i Dziadka</b>	- Szkoła Podstawowa w Mostkowie	300 zł	czasu przez dzieci i młodzież ze środowisk wiejskich. Impreza służy integracji mieszkańców Mostkowa poprzez wspólną zabawę i aktywne spędzanie czasu.	
<b>10.</b>	<b>Andrzejk</b>	- Rada Sołecka - Szkoła Podstawowa w Mostkowie	400 zł	Impreza służy integracji mieszkańców Mostkowa poprzez wspólną zabawę i aktywne spędzanie czasu.	Fundusz Sołecki,
<b>11.</b>	<b>Kursy / warsztaty dla mieszkańców</b>	- Rada Sołecka - Szkoła Podstawowa w Mostkowie	1000 zł	Akcja służy aktywizacji mieszkańców wsi oraz podtrzymywaniu więzi społecznych i komunikacji międzyludzkiej wśród mieszkańców.	Fundusz Sołecki, sponsorzy
<b>12.</b>	<b>Dożynki Sołeckie</b>	- Rada Sołecka - Szkoła Podstawowa w Mostkowie	2500 zł	Impreza służy promocji regionu, jego walorów przyrodniczych, rodzimego rzemiosła, a także promocji zdrowego stylu życia, profilaktyki zdrowotnej i promowaniu rolnictwa, integracji mieszkańców.	Fundusz Sołecki, sponsorzy
<b>13.</b>	<b>Turnieje i rozgrywki sportowe</b>	- Straż - Rada Sołecka - Klub Sportowy - mieszkańcy - Szkoła Podstawowa w Mostkowie	1000 zł	Imprezy służą aktywizacji sportowej mieszkańców, promocji aktywnego stylu życia, integracji mieszkańców.	Fundusz Sołecki, sponsorzy

Jednostką monitorującą realizację Planu Odnowy Miejscowości Mostkowo jest Sołtys z Radą Sołecką.