

## Trafikvanor och attityder

---

Linn Annerstedt, Annika Bergström och Jonas Ohlsson [SOM-rapport nr 2016:13]







## Innehållsförteckning

Information om den västsvenska SOM-undersökningen.....	1
Tabell 1 Hur brukar du ta dig till arbetet/skolan? Västsverige, 2011–2015 (procent).....	4
Tabell 2 Hur brukar du ta dig till arbetet/skolan? .....	5
Tabell 3 Hur tycker du att det fungerar att ta sig fram på följande sätt i din hemkommun? Västsverige, 2011–2015 (balansmått).....	7
Tabell 4 Hur tycker du att det fungerar att ta sig fram på följande sätt i din hemkommun? .....	8
Tabell 5 Om du har tillgång till bil, händer det att du avstår från att resa med bilen på grund av någon av följande anledningar? Västsverige, 2011–2015 (procent alltid eller mycket ofta) ....	9
Tabell 6 Om du har tillgång till bil, händer det att du avstår från att resa med bilen på grund av någon av följande anledningar? <i>Parkeringsavgifter</i> .....	10
Tabell 7 Om du har tillgång till bil, händer det att du avstår från att resa med bilen på grund av någon av följande anledningar? <i>Bilköer</i> .....	11
Tabell 8 Om du har tillgång till bil, händer det att du avstår från att resa med bilen på grund av någon av följande anledningar? <i>Bensinpriset</i> .....	12
Tabell 9 Om du har tillgång till bil, händer det att du avstår från att resa med bilen på grund av någon av följande anledningar? <i>Brist på parkeringsplatser</i> .....	13
Tabell 10 Om du har tillgång till bil, händer det att du avstår från att resa med bilen på grund av någon av följande anledningar? <i>Miljöskäl</i> .....	14
Tabell 11 Om du har tillgång till bil, händer det att du avstår från att resa med bilen på grund av någon av följande anledningar? <i>Trängselskatt</i> .....	15
Tabell 12 Uppfattning om aktuella infrastrukturprojekt, Västsverige, 2006–2015 (balansmått).....	16
Tabell 13 Åsikter om förslag/beslutade trafikåtgärder. Ef.....	17
Tabell 14 I vilken utsträckning uppfattar du följande som problem i trafiken i den kommun där du bor? Västsverige, 2011–2015 (balansmått).....	19
Tabell 15 I vilken utsträckning uppfattar du följande som problem i trafiken i den kommun där du bor?.....	20



## Information om den västsvenska SOM-undersökningen

SOM-institutet vid Göteborgs universitet genomför varje höst frågeundersökningar i syfte att kartlägga den svenska allmänhetens vanor och attityder på temat Samhälle, Opinion och Medier. Sedan 1986 genomförs en nationell frågeundersökning och sedan 1992 en regional undersökning i Västsverige. Därtill har gjorts regionala undersökningar i Skåne (2004, 2006, 2008, 2011 och 2015) och i Värmland (2010 och 2014). Data samlas in via postala samt webbaserade enkäter, och varje undersökning genomförs under i huvudsak samma förutsättningar för att resultaten från de olika åren ska vara jämförbara.

SOM-institutet är ett samarbete mellan två forskningsenheter vid Göteborgs universitet: Institutionen för journalistik, medier och kommunikation (JMG) samt Statsvetenskapliga institutionen. En rad forskningsprojekt medverkar i SOM-undersökningarna – flertalet med förankring i någon av dessa två institutioner – men även externa projekt deltar regelbundet.

Resultaten från SOM-undersökningarna redovisas i årliga publikationer där de medverkande forskarna presenterar analyser baserade på de senaste resultaten, med fokus på långsiktiga opinions- och medietrender. Varje år publiceras också ett antal rapporter med specialanalyser av enskilda ämnesområden. En utförlig metoddokumentation från den västsvenska SOM-undersökningen 2014 kommer att redovisas i Bové, Klara (2016) "Den västsvenska SOM-undersökningen 2015", i SOM-institutets vinterpublikation (dec 2016).

### Undersökningens upplägg

Den västsvenska SOM-undersökningen har sedan starten 1992 genomförts i form av en postenkät med möjlighet att svara på webben som går ut till ett systematiskt sannolikhetsurval av befolkningen boende i Västsverige. Urvalet i undersökningen var åren 1992–1997 begränsat till befolkningen i Göteborg med kranskommuner.<sup>1</sup> Från och med undersökningen 1998 täcker urvalet hela Västra Götalands län samt Kungsbacka kommun. Från och med 2009 års undersökning är åldersintervallet 16–85 år.<sup>2</sup> Såväl svenska som utländska medborgare ingår. Totalt omfattar undersökningens urval 6 000 individer.

Fältarbetet för den västsvenska SOM-undersökningen följer i huvudsak samma upplägg år från år. Huvuddelen av datainsamlingsarbetet genomförs under hösten. Enkäten skickas ut i slutet av september månad. Under fältperioden genomförs successivt en serie påminnelseinsatser postalt, per telefon och via sms. Fältarbetet avslutas senast under februari månad. Redan vid novembers utgång har i allmänhet drygt 90 procent av de som slutligen kommer att medverka skickat tillbaka sin enkät.

---

<sup>1</sup> Ale, Alingsås, Härryda, Kungsbacka, Kungälv, Lerum, Lilla Edet, Mölndal, Partille, Stenungsund, Tjörn och Öckerö.

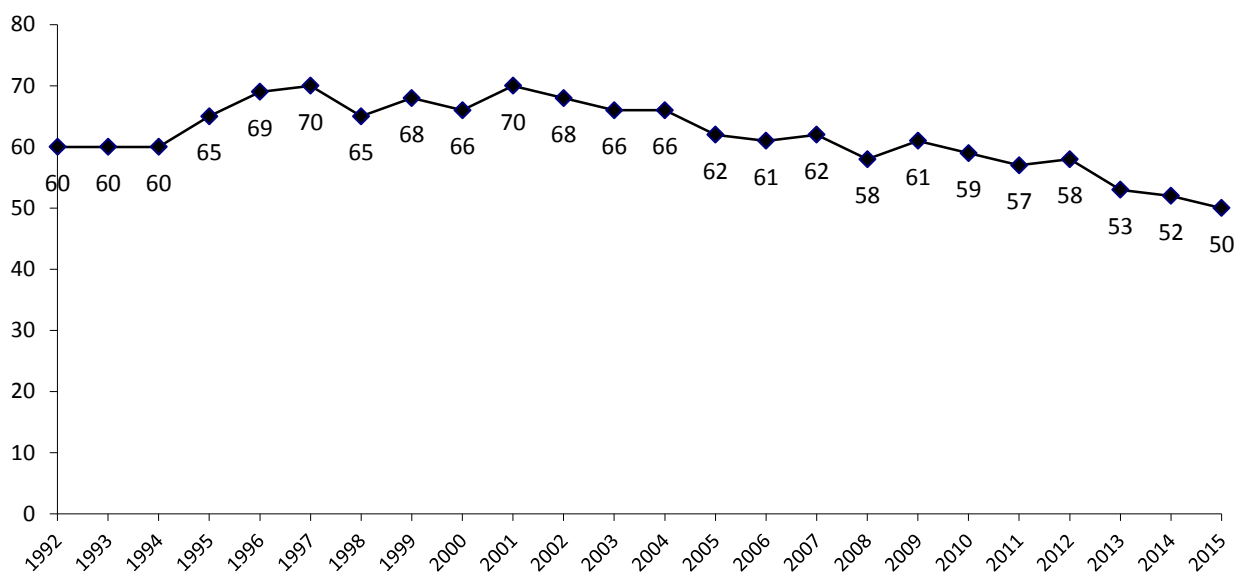
<sup>2</sup> I undersökningarna 2000–2008 var åldersintervallet 15–85 år; 1992–1999 15–80 år.



## Svarsfrekvens och bortfall

SOM-undersökningarna har sedan starten 1986 haft en relativt hög svarsfrekvens. För samhällsvetenskapliga postenkäter har svarsfrekvensen tidigare brukat ligga på mellan 60 och 70 procent, men det har under senare år blivit svårare att nå dessa nivåer. Figuren nedan illustrerar variationen i svarsfrekvens för den västsvenska SOM-undersökningen sedan starten 1992. Det ska noteras att undersökningarna 1992–1997 var begränsade till Göteborgsregionen, där svarsfrekvensen generellt är lägre än för övriga delar av Västra Götalandsregionen.

### Svarsfrekvens i den västsvenska SOM-undersökningen 1992–2015 (procent av nettourvalet)



**Kommentar:** Åren 1992–1997 var undersökningen begränsad till Göteborgsregionen. Fr.o.m. 1998 omfattas hela Västra Götalandsregionen inklusive Kungälv kommun.

För 2015 års undersökning blev nettosvarsfrekvensen 50 procent. I Göteborgsregionen var svarsfrekvensen 49 procent, i Kungälv 50 procent och 52 procent i övriga Västra Götaland.



## Svarande och bortfall i den västsvenska SOM-undersökningen 2015

	Göteborgsregionen	Övr. Västra Götaland	Totalt
Bruttourval	3 156	2 844	6 000
Naturligt bortfall	208 (6,6 %)	183 (6,4 %)	391
Nettourval	2 948	2 661	5 609
Antal svarsvägrare/ej anträffbara	1 504	1 282	2 779
Antal svarande	1 445	1 385	2 830
Varav webbsvar	102	54	156
Svarsfrekvens brutto	46 %	48 %	47 %
Svarsfrekvens netto	49 %	52 %	50 %

**Kommentar:** Med naturligt bortfall avses: avflyttad; bortrest på längre tid, studier/militärtjänstgöring på annan ort; boende/studier/arbete utomlands; sjuk, institutionsvård; funktionshinder; avliden; ej svensktalande. Då 6 enkäter inkom med avrivet identifikationsnummer och därmed inte kan matchas med registerdata gällande boenderegion summerar inte delregionernas svarsantal till det totala svarsantalet.

Det finns skillnader i svarsbenägenhet hos olika grupper av respondenter i SOM-undersökningarna. Kvinnor svarar exempelvis i större utsträckning än män. Den största skillnaden i svarsmönster finner vi mellan åldersgrupper. Svarsviljan hos personer över 50 år är stabil över tid medan de yngre åldersgrupperna dalar i svarsfrekvens. Den mest svarsvilliga gruppen utgörs av 70–79 åringar medan svarsviljan är lägst bland 16–19 åringar.

\*\*\*

SOM-institutet har i samverkan med Trafikverket undersökt västsvenskarnas pendlingsvanor, attityder till trafikåtgärder samt synen på framkomligheten i trafiken i 2011, 2012, 2013, 2014 och 2015 års västsvenska SOM-undersökningar. Docent Annika Bergström och fil. dr Jonas Ohlsson har varit undersökningsledare för 2015 års SOM-undersökningar och har det övergripande ansvaret för undersökningarnas utformning och genomförande. Josefine Bové har varit biträdande undersökningsledare för 2015 års västsvenska SOM-undersökning med ansvar för datainsamling och databearbetning. Pol. kand. Linn Annerstedt har svarat för databearbetning och presentation i föreliggande rapport.

Delregionerna som används i följande resultatredovisning är indelade i enlighet med indelningen i kommunförbund: *Göteborgsregionen*: Ale, Alingsås, Göteborg, Härryda, Kungsbacka, Kungälv, Lerum, Lilla Edet, Mölndal, Partille, Stenungsund, Tjörn och Öckerö; *Sjuhärad*: Bollebygd, Borås, Herrljunga, Mark, Svenljunga, Tranemo, Ulricehamn och Vårgårda; *Skaraborg*: Essunga, Falköping, Grästorp, Gullspång, Götene, Hjo, Karlsborg, Lidköping, Mariestad, Skara, Skövde, Tibro, Tidaholm, Töreboda och Vara; *FyrBoDal*: Bengtsfors, Dals-Ed, Färgelanda, Lysekil, Munkedal, Orust, Sotenäs, Strömstad, Tanum, Trollhättan, Uddevalla, Vänersborg, Mellerud och Åmål.



**Tabell 1 Hur brukar du ta dig till arbetet/skolan? Västsverige, 2011–2015 (procent)**

	2011	2012	2013	2014	2015
Arbetar ej/ studerar ej/ arbetar hemma	27	28	26	29	28
Bil som förare	42	41	41	41	42
Bil som passagerare	2	2	2	2	2
Buss	9	8	8	8	8
Spårvagn	4	4	5	4	4
Tåg/pendeltåg	2	3	3	3	2
MC/moped	1	0	0	0	0
Cykel/el cykel	8	9	9	7	8
Båt/färja	0	0	0	0	0
Till fots	5	5	6	5	5
Annat	0	0	0	1	1
Summa procent	100	100	100	100	100
Antal svarande	2 672	2 714	2 484	2 543	2 455

**Kommentar:** Procentbasen utgörs av de som besvarat frågan.

**Källa:** De västsvenska SOM-undersökningarna 2011–2015.

**Tabell 2 Hur brukar du ta dig till arbetet/skolan? Efter kön, ålder, utbildningsnivå, familjesituation och delregion, 2015 (procent)**

		Arbetar ej/ studerar ej/ arbetar hemma	Bil som förare	Bil som passagerare	Buss	Spårvagn	Tåg/pendeltåg	MC/moped	Cykel/Elcykel	Båt/färja	Till fots	Annat	Summa procent	Antal svarande
Samtliga		28	42	2	8	4	2	0	8	0	5	1	100	2 455
<i>Kön</i>	Kvinna	30	36	2	9	5	2	0	10	0	5	1	100	1 220
	Man	26	47	1	6	4	3	1	7	0	4	1	100	1 228
<i>Ålder</i>	16–29 år	2	30	3	24	12	5	0	12	1	10	1	100	317
	30–49 år	3	62	2	8	5	3	1	11	0	5	0	100	726
	50–64 år	12	59	2	5	3	2	0	11	0	5	1	100	675
	65–85 år	80	11	1	3	1	0	0	1	0	1	2	100	735
<i>Utbildning<sup>1</sup></i>	Låg	56	27	2	4	2	1	0	3	0	3	2	100	413
	Medellåg	25	47	1	10	4	1	1	7	0	3	1	100	691
	Medelhög	27	43	1	7	5	3	0	8	0	6	0	100	551
	Hög	17	44	2	8	5	4	0	13	0	6	1	100	769
<i>Familj</i>	Ej barn 0–15 år	37	34	2	8	5	2	0	7	0	4	1	100	1 773
	Barn 0–6 år	6	55	2	10	3	4	0	11	0	8	1	100	207
	Barn 7–15 år	2	66	1	8	4	3	1	11	0	4	0	100	434
<i>Delregion</i>	Göteborgsregionen	24	37	1	11	9	2	0	9	1	5	1	100	1 224
	Sjuhärad	35	45	2	6	0	2	0	3	0	5	2	100	302
	Skaraborg	31	46	1	3	0	3	0	11	0	4	1	100	438
	FyrBoDal	33	44	2	5	0	2	1	7	0	5	1	100	371

**Kommentar:** Procentbasen utgörs av de som besvarat frågan.<sup>1</sup> 'Låg' utbildning motsvarar som mest grundskola eller motsvarande obligatorisk skola; 'medellåg' motsvarar studier/examen från gymnasium, folkhögskola eller motsvarande; 'medelhög' motsvarar eftergymnasial utbildning men ej examen från högskola/universitet; 'hög' motsvarar examen från högskola/universitet.

**Källa:** Den västsvenska SOM-undersökningen 2015.





**Tabell 2** forts. Hur brukar du ta dig till arbetet/skolan? Efter boendeområde i Göteborg och trafikstråk, 2015 (procent)

		Arbetar ej/ studerar ej/ arbetar hemma	Bil som förare	Bil som passagerare	Buss	Spårvagn	Tåg/ pendeltåg	MC/ moped	Cykel/ Elcykel	Båt/ färja	Till fots	Annat	Summa procent	Antal svarande
<i>Boendeområde (Göteborg)</i> <sup>1</sup>	Nordost	23	31	0	8	24	3	0	5	0	3	3	100	105
	Örgryte & Härlanda	15	32	2	10	16	2	0	17	1	4	1	100	100
	Centrum & Linnéstaden	20	16	0	7	17	1	0	22	0	16	1	100	187
	Sydväst	26	43	1	9	7	1	1	6	2	3	1	100	165
	Hisingen	25	32	0	22	8	1	0	7	1	3	1	100	190
<i>Trafikstråk</i> <sup>2</sup>	E6N/Bohusbanan	36	50	1	5	0	2	0	4	0	2	0	100	205
	E45/Norge- Vänerbanan	31	42	2	5	0	5	1	10	0	3	1	100	193
	E20 Västra Stambanan	27	49	2	5	1	4	0	8	0	3	1	100	431
	Väg 40/ Kust-till-kustbanan	35	44	2	7	0	1	0	3	0	6	2	100	242
	E6S/ Väst kustbanan	25	50	3	10	1	2	1	4	0	4	0	100	193
	Övriga kommuner	26	35	1	9	9	1	0	11	1	6	1	100	1 186

**Kommentar:** <sup>1</sup>'Nordost' innefattar stadsdelar Angered och Östra Göteborg. 'Centrum & Linnéstaden' innefattar stadsdelar Centrum och Majorna-Linné. 'Sydväst' innefattar stadsdelar Askim-Frölunda-Högsbo och Västra Göteborg. 'Hisingen' innefattar stadsdelar Västra Hisingen, Lundby och Norra Hisingen. <sup>2</sup>'E6N/ Bohusbanan' innefattar kommuner Kungälv, Stenungsund, Uddevalla, Tjörn och Orust. 'E45/Norge-Vänerbanan' innefattar Ale, Lilla Edet, Trollhättan och Vänersborg. 'E20/Västra Stambanan' innefattar Partille, Lerum, Alingsås, Vårgårda, Herrljunga, Falköping, Skövde, Essunga, Vara, Skara och Götene. 'Väg 40/Kust-till-kustbanan' innefattar Härryda, Mark, Bollebygd, Borås och Ulricehamn. 'E6S/Väst kustbanan' innefattar Mölndal och Kungsbacka.

**Källa:** Den västsvenska SOM-undersökningen 2015.



**Tabell 3** Hur tycker du att det fungerar att ta sig fram på följande sätt i din hemkommun?  
Västsverige, 2011–2015 (balansmått)

	2011	2012	2013	2014	2015
Till fots	+77	+77	+78	+73	+75
Cykla	+62	+60	+59	+55	+57
Åka kollektivt	+23	+25	+26	+26	+26
Köra bil	+69	+67	+64	+63	+61
Lägsta antal svarande	2 916	2 972	2 816	2 713	2 610

**Kommentar:** Procentbasen utgörs av de som besvarat respektive delfråga. Balansmättet visar andelen som tycker att förslaget är 'mycket bra' eller 'bra' minus andelen som tycker förslaget är 'dåligt' eller 'mycket dåligt'. Ett positivt balansmått i tabellen indikerar att det fungerar bättre, ett negativt balansmått att det fungerar sämre.

**Källa:** De västsvenska SOM-undersökningarna 2011–2015.



**Tabell 4 Hur tycker du att det fungerar att ta sig fram på följande sätt i din hemkommun? I olika grupper, 2015 (procent; balansmått)**

		Till fots			Cykla			Åka kollektivt			Köra bil			Minsta antal svarande
		Bra	Dåligt	Balans	Bra	Dåligt	Balans	Bra	Dåligt	Balans	Bra	Dåligt	Balans	
Samtliga		82	7	+75	68	11	+57	50	24	+26	72	9	+63	2 610
Kön	Kvinna	83	7	+76	68	11	+57	55	24	+31	74	7	+67	1 304
	Man	83	6	+77	68	11	+57	46	25	+21	70	11	+59	1 298
Ålder	16–29 år	84	8	+76	72	11	+61	54	26	+28	64	14	+50	367
	30–49 år	84	8	+76	71	14	+57	49	28	+21	70	11	+59	766
	50–64 år	84	6	+78	72	11	+61	44	27	+17	77	9	+68	718
	65–85 år	79	5	+74	59	8	+51	56	17	+39	72	6	+66	750
Utbildning <sup>1</sup>	Låg	80	6	+74	64	10	+54	53	19	+34	76	4	+72	413
	Medellåg	83	7	+76	71	9	+62	47	24	+23	75	7	+68	755
	Medelhög	84	7	+77	69	10	+59	50	25	+25	68	11	+57	604
	Hög	84	7	+77	67	14	+53	52	27	+25	69	13	+56	808
Familj	Ej barn 0–15 år	83	6	+77	66	10	+56	52	22	+30	71	9	+62	1 891
	Barn 0–6 år	77	11	+66	67	15	+52	47	28	+19	73	12	+61	217
	Barn 7–15 år	84	9	+75	76	14	+62	45	31	+14	74	10	+64	458
Delregion <sup>2</sup>	Göteborgsregionen	83	6	+77	67	10	+57	62	19	+43	61	15	+46	1 330
	Sjuhärads	81	7	+74	61	14	+47	42	29	+13	81	2	+79	306
	Skaraborg	87	5	+82	79	7	+72	31	33	-2	86	4	+82	460
	FyrBoDal	77	10	+67	64	16	+48	36	32	+4	82	2	+80	388
Boende-område (Göteborg) <sup>3</sup>	Nordost	70	13	+57	50	10	+40	67	12	+55	59	11	+48	115
	Örgryte & Härlanda	88	1	+87	70	4	+66	73	15	+58	40	25	+15	107
	Centrum & Linnéstaden	93	2	+91	60	14	+46	69	16	+53	32	29	+3	207
	Sydväst	83	4	+79	66	7	+59	62	21	+41	55	20	+35	176
	Hisingen	81	9	+72	59	14	+45	72	12	+60	45	21	+24	207
Trafikstråk	E6N/Bohusbanan	72	14	+58	59	17	+42	38	31	+7	80	2	+78	216
	E45/Norge-Vänerbanan	86	5	+81	80	7	+73	57	18	+39	86	2	+84	206
	E20 Västra Stambanan	84	6	+78	79	7	+72	38	28	+10	83	5	+78	449
	Väg 40/Kust-till-kustbanan	81	7	+74	60	14	+46	49	24	+25	80	2	+78	248
	E6S/Västkustbanan	84	5	+79	72	10	+62	55	23	+32	78	9	+69	206
	Övriga kommuner	84	6	+78	66	11	+55	55	23	+32	61	15	+46	1 279

**Kommentar:** Procentbasen utgörs av de som besvarat frågan. Balansmättet visar andelen som tycker att förslaget är 'mycket bra' eller 'bra' minus andelen som tycker förslaget är 'dåligt' eller 'mycket dåligt'. <sup>1</sup>'Utbildning': förklaring av kategorier se tabellkommentar tabell 2. <sup>2</sup>'Boendeområde': förklaring av kategorier se tabellkommentar tabell 2. <sup>3</sup>'Trafikstråk': förklaring av kategorier se tabellkommentar tabell 2.

**Källa:** Den västsvenska SOM-undersökningen 2015.



**Tabell 5 Om du har tillgång till bil, händer det att du avstår från att resa med bilen på grund av någon av följande anledningar? Västsverige, 2011–2015 (procent alltid eller mycket ofta)**

	2011	2012	2013	2014	2015
Parkeringsavgifter	11	9	8	8	8
Bilköer	13	10	9	8	9
Bensinpriset	13	11	9	6	6
Brist på parkeringsplatser	12	10	9	8	10
Miljöskäl	11	11	11	9	11
Trängselskatt	-	-	14	11	12
Lägsta antal svarande	2 473	2 490	2 363	2 309	2 228

**Kommentar:** Streck (-)= frågan ej ställd. Svarsalternativen är 'aldrig'; 'någon gång'; 'ganska ofta'; 'mycket ofta'; 'alltid'. Procentbasen utgörs av de som besvarat frågan.

**Källa:** De västsvenska SOM-undersökningarna 2011–2015.



**Tabell 6 Om du har tillgång till bil, händer det att du avstår från att resa med bilen på grund av någon av följande anledningar? Parkeringsavgifter I olika grupper, 2015 (procent)**

		Alltid	Mycket ofta	Ganska ofta	Någon gång	Aldrig	Summa procent	Antal svarande
Samtliga		1	7	10	26	56	100	2 240
Kön	Kvinna	2	8	11	28	51	100	1 074
	Man	1	6	9	25	59	100	1 162
Ålder	16–29 år	3	13	14	29	41	100	221
	30–49 år	1	5	10	27	57	100	703
	50–64 år	1	7	8	24	60	100	655
	65–85 år	2	7	11	27	53	100	661
Utbildning <sup>1</sup>	Låg	2	7	8	24	59	100	351
	Medellåg	2	5	9	24	60	100	636
	Medelhög	1	8	11	28	52	100	505
	Hög	1	8	11	28	52	100	726
Familj	Ej barn 0–15 år	2	8	10	26	54	100	1 574
	Barn 0–6 år	1	4	13	31	51	100	201
	Barn 7–15 år	1	6	9	25	59	100	433
Delregion	Göteborgsregionen	2	11	15	30	42	100	1 076
	Sjuhärad	1	3	5	22	69	100	287
	Skaraborg	1	3	4	20	72	100	422
	FyrBoDal	1	2	6	26	65	100	340
Boende-område (Göteborg) <sup>2</sup>	Nordost	4	13	16	30	37	100	77
	Örgryte & Härlanda	1	12	27	32	28	100	83
	Centrum & Linnéstaden	1	14	21	31	33	100	140
	Sydväst	2	14	14	32	38	100	153
	Hisingen	6	16	17	31	30	100	157
Trafikstråk <sup>3</sup>	E6N/Bohusbanan	2	4	8	27	59	100	194
	E45/Norge-Vänerbanan	1	4	10	27	58	100	185
	E20 Västra Stambanan	1	4	5	27	63	100	407
	Väg 40/Kust-till-kustbanan	0	3	6	24	67	100	229
	E6S/Västkustbanan	1	7	10	24	58	100	186
	Övriga kommuner	2	10	13	26	49	100	1 035

**Kommentar:** <sup>1</sup> 'Utbildning': förklaring av kategorier se tabellkommentar tabell 2. <sup>2</sup> 'Boendeområde': förklaring av kategorier se tabellkommentar tabell 2. <sup>3</sup> 'Trafikstråk': förklaring av kategorier se tabellkommentar tabell 2.

**Källa:** Den västsvenska SOM-undersökningen 2015.



**Tabell 7 Om du har tillgång till bil, händer det att du avstår från att resa med bilen på grund av någon av följande anledningar? Bilköer I olika grupper, 2015 (procent)**

		Alltid	Mycket ofta	Ganska ofta	Någon gång	Aldrig	Summa procent	Antal svarande
Samtliga		1	7	13	34	45	100	2 234
Kön	Kvinna	2	8	13	33	44	100	1076
	Man	1	7	14	33	45	100	1154
Ålder	16–29 år	1	11	15	33	40	100	219
	30–49 år	0	7	13	34	46	100	697
	50–64 år	2	7	12	33	46	100	660
	65–85 år	2	7	14	34	43	100	658
Utbildning <sup>1</sup>	Låg	1	6	11	33	49	100	349
	Medellåg	1	6	10	32	51	100	635
	Medelhög	2	7	14	35	42	100	506
	Hög	1	9	16	34	40	100	724
Familj	Ej barn 0–15 år	2	8	13	34	43	100	1 573
	Barn 0–6 år	1	6	13	37	43	100	200
	Barn 7–15 år	0	7	13	30	50	100	430
Delregion	Göteborgsregionen	2	12	20	38	28	100	1 079
	Sjuhärad	0	2	7	33	58	100	282
	Skaraborg	0	2	6	23	69	100	420
	FyrBoDal	1	4	7	32	56	100	337
Boende-område (Göteborg) <sup>2</sup>	Nordost	3	13	22	34	28	100	77
	Örgryte & Härlanda	2	12	28	36	22	100	83
	Centrum & Linnéstaden	1	16	27	41	15	100	141
	Sydväst	2	15	16	40	27	100	153
	Hisingen	6	13	22	40	19	100	156
Trafikstråk <sup>3</sup>	E6N/Bohusbanan	0	7	14	35	44	100	195
	E45/Norge-Vänerbanan	2	2	13	34	49	100	181
	E20 Västra Stambanan	0	5	9	32	54	100	409
	Väg 40/Kust-till-kustbanan	0	2	8	32	58	100	226
	E6S/Västskustbanan	1	10	13	32	44	100	187
	Övriga kommuner	2	10	16	34	38	100	1 032

**Kommentar:** <sup>1</sup>Utbildning: förklaring av kategorier se tabellkommentar tabell 2. <sup>2</sup>Boendeområde: förklaring av kategorier se tabellkommentar tabell 2. <sup>3</sup>Trafikstråk: förklaring av kategorier se tabellkommentar tabell 2.

**Källa:** Den västsvenska SOM-undersökningen 2015.



**Tabell 8 Om du har tillgång till bil, händer det att du avstår från att resa med bilen på grund av någon av följande anledningar? Bensinpriset I olika grupper, 2015 (procent)**

		Alltid	Mycket ofta	Ganska ofta	Någon gång	Aldrig	Summa procent	Antal svarande
Samtliga		1	5	11	25	58	100	2 246
Kön	Kvinna	1	5	11	29	54	100	1 076
	Man	1	4	11	22	62	100	1 165
Ålder	16–29 år	3	10	17	28	42	100	220
	30–49 år	0	4	9	24	63	100	701
	50–64 år	0	4	9	25	62	100	653
	65–85 år	2	5	12	27	54	100	670
Utbildning <sup>1</sup>	Låg	2	4	15	24	55	100	357
	Medellåg	1	5	10	25	59	100	643
	Medelhög	1	4	12	28	55	100	505
	Hög	1	5	9	25	60	100	720
Familj	Ej barn 0–15 år	1	5	11	26	57	100	1 581
	Barn 0–6 år	0	2	11	23	64	100	202
	Barn 7–15 år	1	4	10	24	61	100	431
Delregion	Göteborgsregionen	1	6	13	27	53	100	1 071
	Sjuhärad	1	4	7	26	62	100	288
	Skaraborg	1	3	10	25	61	100	426
	FyrBoDal	1	4	10	24	61	100	343
Boende-område (Göteborg) <sup>2</sup>	Nordost	5	8	16	27	44	100	77
	Örgryte & Härlanda	0	6	17	23	54	100	82
	Centrum & Linnéstaden	2	7	10	29	52	100	140
	Sydväst	1	7	13	28	51	100	151
	Hisingen	2	11	14	25	48	100	157
Trafikstråk <sup>3</sup>	E6N/Bohusbanan	1	3	10	29	57	100	193
	E45/Norge-Vänerbanan	1	4	13	25	57	100	181
	E20 Västra Stambanan	0	3	10	25	62	100	413
	Väg 40/Kust-till-kustbanan	1	4	7	26	62	100	228
	E6S/Väst kustbanan	0	3	9	20	68	100	187
	Övriga kommuner	2	6	12	26	54	100	1 038

**Kommentar:** <sup>1</sup> 'Utbildning': förklaring av kategorier se tabellkommentar tabell 2. <sup>2</sup> 'Boendeområde': förklaring av kategorier se tabellkommentar tabell 2. <sup>3</sup> 'Trafikstråk': förklaring av kategorier se tabellkommentar tabell 2.

**Källa:** Den västsvenska SOM-undersökningen 2015.



**Tabell 9 Om du har tillgång till bil, händer det att du avstår från att resa med bilen på grund av någon av följande anledningar? *Brist på parkeringsplatser* I olika grupper, 2015 (procent)**

		Alltid	Mycket ofta	Ganska ofta	Någon gång	Aldrig	Summa procent	Antal svarande
Samtliga		2	8	14	35	41	100	2 232
Kön	Kvinna	3	9	15	35	38	100	1 071
	Man	2	7	13	35	43	100	1 157
Ålder	16–29 år	3	12	18	37	30	100	219
	30–49 år	0	7	13	37	43	100	699
	50–64 år	2	5	12	38	43	100	654
	65–85 år	4	10	16	30	40	100	660
Utbildning <sup>1</sup>	Låg	3	8	14	29	46	100	348
	Medellåg	3	7	11	33	46	100	636
	Medelhög	2	7	16	38	37	100	506
	Hög	1	10	16	37	36	100	722
Familj	Ej barn 0–15 år	3	8	15	34	40	100	1 570
	Barn 0–6 år	1	6	17	40	36	100	200
	Barn 7–15 år	1	7	10	37	45	100	431
Delregion	Göteborgsregionen	3	12	20	38	27	100	1 070
	Sjuhärad	1	6	12	29	52	100	283
	Skaraborg	1	4	7	30	58	100	423
	FyrBoDal	2	3	8	36	51	100	341
Boende- område (Göteborg) <sup>2</sup>	Nordost	5	12	29	26	28	100	77
	Örgryte & Härlanda	1	20	34	30	15	100	82
	Centrum & Linnéstaden	5	14	17	52	12	100	141
	Sydväst	3	16	24	37	20	100	153
	Hisingen	5	16	21	38	20	100	154
Trafikstråk <sup>3</sup>	E6N/Bohusbanan	1	5	13	31	50	100	192
	E45/Norge-Vänerbanan	3	3	14	41	39	100	184
	E20 Västra Stambanan	1	6	8	38	47	100	407
	Väg 40/Kust-till-kustbanan	2	7	12	30	49	100	227
	E6S/Västkustbanan	1	5	14	36	44	100	187
	Övriga kommuner	3	11	17	34	35	100	1 031

**Kommentar:** <sup>1</sup> 'Utbildning': förklaring av kategorier se tabellkommentar tabell 2. <sup>2</sup> 'Boendeområde': förklaring av kategorier se tabellkommentar tabell 2. <sup>3</sup> 'Trafikstråk': förklaring av kategorier se tabellkommentar tabell 2.

**Källa:** Den västsvenska SOM-undersökningen 2015.





**Tabell 10 Om du har tillgång till bil, händer det att du avstår från att resa med bilen på grund av någon av följande anledningar? Miljöskäl I olika grupper, 2015 (procent)**

		Alltid	Mycket ofta	Ganska ofta	Någon gång	Aldrig	Summa procent	Antal svarande
Samtliga		2	8	14	28	48	100	2 233
Kön	Kvinna	3	10	15	30	42	100	1 074
	Man	2	7	12	27	52	100	1 154
Ålder	16–29 år	2	11	14	31	42	100	221
	30–49 år	2	9	14	27	48	100	700
	50–64 år	3	8	14	28	47	100	656
	65–85 år	3	6	13	29	49	100	655
Utbildning <sup>1</sup>	Låg	1	7	12	27	53	100	346
	Medellåg	1	5	9	30	55	100	640
	Medelhög	3	7	12	32	46	100	506
	Hög	3	12	19	25	41	100	723
Familj	Ej barn 0–15 år	2	8	13	29	48	100	1 569
	Barn 0–6 år	1	10	18	25	46	100	201
	Barn 7–15 år	3	9	14	27	47	100	432
Delregion	Göteborgsregionen	3	11	16	29	41	100	1 068
	Sjuhärad	1	6	12	29	52	100	283
	Skaraborg	3	5	12	27	53	100	425
	FyrBoDal	2	5	10	31	52	100	340
Boendeområde (Göteborg) <sup>2</sup>	Nordost	4	8	16	32	40	100	75
	Örgryte & Härlanda	6	20	17	24	33	100	82
	Centrum & Linnéstaden	4	19	23	23	31	100	141
	Sydväst	3	13	14	26	44	100	154
	Hisingen	5	15	16	27	37	100	153
Trafikstråk <sup>3</sup>	E6N/Bohusbanan	0	6	11	27	56	100	196
	E45/Norge-Vänerbanan	4	4	16	37	39	100	183
	E20 Västra Stambanan	3	6	11	30	50	100	409
	Väg 40/Kust-till-kustbanan	1	6	11	31	51	100	227
	E6S/Väst kustbanan	0	5	16	22	57	100	187
	Övriga kommuner	3	11	15	27	44	100	1 026

**Kommentar:** <sup>1</sup> 'Utbildning': förklaring av kategorier se tabellkommentar tabell 2. <sup>2</sup> 'Boendeområde': förklaring av kategorier se tabellkommentar tabell 2. <sup>3</sup> 'Trafikstråk': förklaring av kategorier se tabellkommentar tabell 2.

**Källa:** Den västsvenska SOM-undersökningen 2015.



**Tabell 11 Om du har tillgång till bil, händer det att du avstår från att resa med bilen på grund av någon av följande anledningar? Trängselskatt I olika grupper, 2015 (procent)**

		Alltid	Mycket ofta	Ganska ofta	Någon gång	Aldrig	Summa procent	Antal svarande
Samtliga		5	8	9	19	59	100	2 228
Kön	Kvinna	5	8	10	19	58	100	1 069
	Man	4	7	9	19	61	100	1 155
Ålder	16–29 år	5	8	12	20	55	100	217
	30–49 år	2	6	9	19	64	100	700
	50–64 år	4	7	8	20	61	100	655
	65–85 år	9	10	10	18	53	100	655
Utbildning <sup>1</sup>	Låg	7	11	10	16	56	100	344
	Medellåg	6	6	8	17	63	100	639
	Medelhög	4	7	10	20	59	100	505
	Hög	2	8	10	22	58	100	721
Familj	Ej barn 0–15 år	6	8	10	19	57	100	1 566
	Barn 0–6 år	1	4	10	19	66	100	199
	Barn 7–15 år	2	7	9	20	62	100	431
Delregion	Göteborgsregionen	7	13	15	24	41	100	1 082
	Sjuhärad	2	4	5	17	72	100	282
	Skaraborg	2	2	4	12	80	100	414
	FyrBoDal	4	2	4	12	78	100	334
Boende-område (Göteborg) <sup>2</sup>	Nordost	9	18	24	22	27	100	78
	Örgryte & Härlanda	5	18	23	22	32	100	84
	Centrum & Linnéstaden	6	15	12	26	41	100	141
	Sydväst	5	16	17	20	42	100	154
	Hisingen	13	19	11	26	31	100	159
Trafikstråk <sup>3</sup>	E6N/Bohusbanan	3	4	11	17	65	100	195
	E45/Norge-Vänerbanan	8	4	8	18	62	100	182
	E20 Västra Stambanan	2	5	7	18	68	100	404
	Väg 40/Kust-till-kustbanan	1	4	4	17	74	100	224
	E6S/Västkustbanan	3	5	11	23	58	100	187
	Övriga kommuner	6	11	11	20	52	100	1 031

**Kommentar:** <sup>1</sup> 'Utbildning': förklaring av kategorier se tabellkommentar tabell 2. <sup>2</sup> 'Boendeområde': förklaring av kategorier se tabellkommentar tabell 2. <sup>3</sup> 'Trafikstråk': förklaring av kategorier se tabellkommentar tabell 2.

**Källa:** Den västsvenska SOM-undersökningen 2015.



**Tabell 12 Uppfattning om aktuella infrastrukturprojekt, Västsverige, 2006–2015 (balansmått)**

		2006	2007	2008	2009	2010	2011	2012	2013	2014	2015	
<i>Åsikt om beslutade trafikåtgärder</i>	Västlänken (tågtunnel under Göteborg)	-	-	-	-	-	+34	+21	+19	+2	+5	
	Marieholmstunneln (ny älv-tunnel)	-	-	-	-	-	+46	+41	+41	+39	-	
	Ny Göta älvbro	-	-	-	-	-	-	-	-	-	+38	
	Dubbelspår för tåg mellan Göteborg och Borås	-	-	-	-	-	-	-	-	+47	+47	
	Trängselskatt i Göteborg	-	-	-	-	-	-29	-35	-14	-9	-11	
<i>Åsikt om förslag gällande trafiken</i>	Västlänken (tågtunnel under Göteborg)	+30	+31	-	+33	+27	-	-	-	-	-	
	Dubbelspår för tåg mellan Göteborg och Borås	-	-	-	-	-	-	+53	+50	-	-	
	Trängselskatt i Göteborg	-34	-38	-21	-10	-30	-	-	-	-	-	
	Bygga ut hela E20 mellan Göteborg och Stockholm till motorväg <sup>1</sup>	+70	+69	+59	+59	+61	+63	+70	+64	+60	+65	
	Bygga snabbjärnväg mellan Oslo och Köpenhamn via Göteborg	-	-	-	-	-	-	-	-	-	+60	+59
	Bygga snabbjärnväg mellan Göteborg och Stockholm via Jönköping	-	-	-	-	-	-	-	-	-	-	+50
	Bygga ut kollektivtrafiken	-	+81	+82	+72	+71	+72	+74	+73	+72	+70	
Minsta antal svar	2 989	2 977	2 897	2 995	2 913	2 855	2 856	2 850	2 648	2 658		

**Kommentar:** 2011–2015 lyder frågorna: 'Vilken är din åsikt om följande beslutade trafikåtgärder?' samt 'Och vilken är din åsikt om följande förslag gällande trafiken?'. 2006–2010 löd frågan: 'Vilken är din åsikt om följande förslag?'. 2006–2007 fanns inte alternativet ingen uppfattning med. Procentbasen utgörs av de som besvarat respektive delfråga. Balansmättet visar andelen som tycker att förslaget är 'mycket bra' eller 'bra' minus andelen som tycker förslaget är 'dåligt' eller 'mycket dåligt'. <sup>1</sup> 2014 löd delfrågan "Bygga ut hela E20 mellan Göteborg och Örebro till motorväg". Streck (-)= frågan ej ställd.

**Källa:** De västsvenska SOM-undersökningarna 2006–2015.



**Tabell 13** Åsikter om förslag/beslutade trafikåtgärder. Efter kön, ålder, utbildningsnivå, familjesituation och delregion, 2015 (procent; balansmått)

		Västlänken			Nya Göta älvbron			Dubbspår för tåg mellan Göteborg och Borås			Trängselskatt i Göteborg			Bygga ut E20 mellan Gbg och Sthlm till motorväg			Bygga snabbjärnväg mellan Oslo och Köpenhamn via Göteborg			Bygga snabbjärnväg mellan Gbg och Stockholm via Jönköping			Bygga ut kollektivtrafiken			Minst antal svarande
		Bra	Dåligt	Balans	Bra	Dåligt	Balans	Bra	Dåligt	Balans	Bra	Dåligt	Balans	Bra	Dåligt	Balans	Bra	Dåligt	Balans	Bra	Dåligt	Balans				
Samtliga		31	26	+5	41	7	+34	50	3	+47	28	39	-11	70	5	+65	63	4	+59	58	8	+50	72	2	+70	2 658
<i>Kön</i>	Kvinna	29	23	+6	54	11	+43	44	3	+41	28	34	-6	64	5	+59	57	3	+54	54	6	+48	73	2	+71	1 331
	Man	34	29	+5	41	7	+34	55	4	+51	28	44	-16	74	6	+68	68	5	+63	63	10	+53	69	3	+66	1 321
<i>Ålder</i>	16–29 år	36	20	+16	36	7	+29	42	2	+40	37	33	+4	59	6	+53	64	3	+61	61	5	+56	74	2	+72	363
	30–49 år	39	22	+17	52	6	+46	51	4	+47	33	40	-7	72	5	+67	69	3	+66	64	7	+57	73	3	+70	770
	50–64 år	33	31	+2	54	10	+44	53	4	+49	27	40	-13	70	8	+62	66	5	+61	61	10	+51	75	2	+73	726
	65–85 år	21	28	-7	41	12	+29	48	3	+45	20	39	-19	70	3	+67	53	5	+48	50	9	+41	66	2	+64	798
<i>Utbildning<sup>1</sup></i>	Låg	23	24	-1	38	10	+28	41	5	+36	16	40	-24	67	3	+64	46	5	+41	45	9	+36	62	3	+59	455
	Medellåg	29	23	+6	42	9	+33	44	2	+42	21	42	-21	71	3	+68	60	4	+56	54	8	+46	66	2	+64	757
	Medelhög	36	25	+11	50	9	+41	54	2	+52	32	39	-7	71	6	+65	66	3	+63	63	7	+56	74	2	+72	602
	Hög	36	31	+5	55	8	+47	57	4	+53	39	36	+3	70	8	+62	73	4	+69	67	8	+59	80	2	+78	813
<i>Familj</i>	Ej barn 0–15 år	29	27	+2	46	10	+36	50	3	+47	27	38	-11	68	5	+63	61	4	+57	56	8	+48	69	2	+67	1 940
	Har barn 0–6 år	39	24	+15	54	4	+50	50	3	+47	36	42	-6	74	6	+68	68	4	+64	70	7	+63	75	2	+73	216
	Har barn 7–15 år	39	22	+17	51	8	+43	51	5	+46	32	41	-9	72	6	+66	69	3	+66	63	8	+55	76	4	+72	463
<i>Delregion</i>	Göteborgsreg	33	40	-7	65	9	+56	58	3	+55	32	46	-14	65	7	+58	71	3	+68	66	5	+61	77	2	+75	1 357
	Sjuhärad	27	12	+15	26	6	+20	61	3	+58	26	29	-3	65	7	+58	48	6	+42	62	7	+55	64	1	+63	309
	Skaraborg	26	9	+17	21	12	+9	31	5	+26	22	26	-4	86	3	+83	45	7	+38	38	23	+15	64	4	+60	463
	FyrBoDal	33	9	+24	33	7	+26	35	1	+34	25	32	-7	64	3	+61	66	2	+64	50	3	+47	68	1	+67	389

**Kommentar:** Tabellen bygger på två frågor: 1) 'Vilken är din åsikt om följande beslutade trafikåtgärder?' ('Västlänken' t.o.m. 'Trängselskatt i Göteborg'). 2) Vilken är din åsikt om följande förslag gällande trafiken? ('Bygga ut E20' t.o.m. 'Bygga ut kollektivtrafiken'). 'Bra' innefattar svarsalternativen 'mycket bra' och 'ganska bra'. 'Dåligt' består av svarsalternativen 'ganska dåligt' och 'mycket dåligt'. Procentbasen utgörs av de som besvarat respektive delfråga. Balansmättet visar andelen som tycker att förslaget är 'mycket bra' eller 'bra' minus andelen som tycker förslaget är 'dåligt' eller 'mycket dåligt'.<sup>1</sup> 'Utbildning': förklaring av kategorier se tabellkommentar tabell 2. **Källa:** Den västsvenska SOM-undersökningen 2015.

**Tabell 13** forts. Åsikter om förslag/beslutade trafikåtgärder. Efter boendeområde i Göteborg och trafikstråk, 2015 (procent; balansmått)

		Västlänken			Nya Göta älvbron			Dubbelspår för tåg mellan Göteborg och Borås			Trängselskatt i Göteborg			Bygga ut E20 mellan Göteborg och Stockholm till motorväg			Bygga snabbjärnväg mellan Oslo och Köpenhamn via Göteborg			Bygga snabbjärnväg mellan Göteborg och Stockholm via Jönköping			Bygga ut kollektivtrafiken			Minsta antal svarande
		Bra	Dåligt	Balans	Bra	Dåligt	Balans	Bra	Dåligt	Balans	Bra	Dåligt	Balans	Bra	Dåligt	Balans	Bra	Dåligt	Balans	Bra	Dåligt	Balans				
<i>Boendeområde (Göteborg)</i> <sup>1</sup>	Nordost	38	32	+6	64	11	+53	59	2	+57	30	46	-16	65	6	+59	63	3	+60	64	3	+61	79	2	+77	126
	Örgryte & Härlanda	32	50	-18	63	11	+52	65	4	+61	39	43	-4	63	7	+56	72	5	+67	66	4	+62	77	4	+73	111
	Centrum & Linnéstaden	40	44	-4	69	6	+63	61	1	+60	52	33	19	60	9	+51	83	2	+81	71	4	+67	83	1	+82	212
	Sydväst	29	48	-19	66	13	+53	68	3	+65	28	53	-25	68	9	+59	81	3	+78	74	6	+68	78	3	+75	180
	Hisingen	29	44	-15	70	9	+61	52	5	+47	24	55	-31	60	5	+55	69	2	+67	64	3	+61	76	2	+74	221
<i>Trafikstråk</i> <sup>2</sup>	E6N/Bohus-banan	40	16	+24	54	6	+48	41	3	+38	27	40	-13	63	5	+58	68	3	+65	56	4	+52	72	1	+71	218
	E45/Norge-Vänerbanan	33	16	+17	37	12	+25	43	0	+43	25	40	-15	69	3	+66	64	1	+63	53	4	+49	67	3	+64	208
	E20/ Västra Stambanan	31	19	+12	40	7	+33	43	5	+38	26	34	-8	81	4	+77	51	6	+45	49	17	+32	69	3	+66	454
	Väg 40/Kust till kustbanan	27	12	+15	24	5	+19	63	2	+61	26	28	-2	63	8	+55	52	6	+46	66	5	+61	65	0	+65	250
	E6S/Västkust-banan	30	38	-8	54	10	+44	57	3	+54	23	54	-31	72	5	+67	71	6	+65	69	9	+60	72	2	+70	207
	Övriga kommuner	31	33	-2	54	10	+44	51	4	+47	31	40	-9	66	6	+60	67	3	+64	60	7	+53	75	2	+73	1 319

**Kommentar:** Tabellen bygger på två frågor: 1) 'Vilken är din åsikt om följande beslutade trafikåtgärder?' ('Västlänken' t.o.m. 'Trängselskatt i Göteborg'). 2) Vilken är din åsikt om följande förslag gällande trafiken?' ('Bygga ut E20' t.o.m. 'Bygga ut kollektivtrafiken'). 'Bra' innefattar svarsalternativen 'mycket bra' och 'ganska bra'. 'Dåligt' består av svarsalternativen 'ganska dåligt' och 'mycket dåligt'. Procentbasen utgörs av de som besvarat respektive delfråga. Balansmättet visar andelen som tycker att förslaget är 'mycket bra' eller 'bra' minus andelen som tycker förslaget är 'dåligt' eller 'mycket dåligt'. <sup>1</sup>'Boendeområde': förklaring av kategorier se tabellkommentar tabell 2. <sup>2</sup>'Trafikstråk': förklaring av kategorier se tabellkommentar tabell 2.

**Källa:** Den västsvenska SOM-undersökningen 2015.



**Tabell 14** I vilken utsträckning uppfattar du följande som problem i trafiken i den kommun där du bor? Västsverige, 2011–2015 (balansmått)

	2011	2012	2013	2014	2015
Trängsel i biltrafiken	-14	-22	-23	-19	-11
Förseningar i kollektivtrafiken	-9	-14	-21	-16	-12
Buller från trafiken	-36	-42	-35	-39	-36
Framkomlighet med cykel	-53	-54	-51	-51	-46
Försämrad luftkvalitet	-28	-33	-29	-42	-30
Otrygg miljö för fotgängare	-29	-32	-26	-35	-30
Pågående väg- och järnvägsbyggen	-38	-41	-43	-40	-35
Lägsta antal svarande	2 983	2 973	2 801	2 664	2 605

**Kommentar:** Procentbasen utgörs av de som besvarat respektive delfråga. Svartalternativen är 'mycket stort problem'; 'ganska stort problem'; 'varken stort eller litet problem'; 'ganska litet problem'; 'mycket litet problem'. Balansmålet beräknas som andelen som svarat att problemet är mycket stort eller stort minus andelen som svarat att problemet är litet eller mycket litet. Ett positivt balansmått i tabellen indikerar ett större problem, ett negativt balansmått indikerar ett mindre problem.

**Källa:** De västsvenska SOM-undersökningarna 2011–2015.



**Tabell 15 I vilken utsträckning uppfattar du följande som problem i trafiken i den kommun där du bor? Efter kön, ålder, utbildningsnivå, familjesituation och delregion, 2015 (procent; balansmått)**

		Trängsel i biltrafiken			Förseningar i kollektivtrafiken			Buller från trafiken			Framkomlighet med cykel			Försämrad luftkvalitet			Otrygg miljö för fotgängare			Pågående väg- och järnvägsbyggen			Minsta antal svarande
		Stort prob.	Litet prob.	Balans	Stort prob.	Litet prob.	Balans	Stort prob.	Litet prob.	Balans	Stort prob.	Litet prob.	Balans	Stort prob.	Litet prob.	Balans	Stort prob.	Litet prob.	Balans	Stort prob.	Litet prob.	Balans	
		32	43	-11	28	40	-12	17	53	-36	15	61	-46	20	50	-30	20	50	-30	18	53	-35	2 605
<i>Kön</i>	Kvinna	30	43	-13	29	40	-11	16	53	-37	14	60	-46	22	47	-25	22	49	-27	19	52	-33	1 295
	Man	33	43	-10	27	40	-13	17	54	-37	15	62	-47	18	53	-35	18	52	-34	17	54	-37	1 292
<i>Ålder</i>	16–29 år	33	38	-5	45	28	+17	18	54	-36	16	56	-40	20	47	-27	19	51	-32	20	46	-26	363
	30–49 år	39	38	+1	32	34	-2	19	46	-27	19	54	-35	21	49	-28	21	49	-28	19	49	-30	768
	50–64 år	30	45	-15	24	43	-19	16	54	-38	13	65	-52	19	52	-33	18	54	-36	18	54	-36	713
	65–85 år	25	48	-23	19	50	-31	14	59	-45	11	66	-55	20	52	-32	21	49	-28	17	58	-41	754
<i>Utbildning<sup>1</sup></i>	Låg	26	45	-19	21	46	-25	16	57	-41	11	63	-52	20	52	-32	21	47	-26	14	60	-46	418
	Medellåg	29	45	-16	26	41	-15	13	57	-44	10	67	-57	16	54	-38	16	52	-36	17	53	-36	750
	Medelhög	33	40	-7	31	37	-6	18	50	-32	14	58	-44	21	45	-24	22	48	-26	17	50	-33	598
	Hög	37	40	-3	31	39	-8	19	50	-31	20	57	-37	23	49	-26	21	53	-32	23	49	-26	802
<i>Familj</i>	Ej barn 0–15 år	29	44	-15	27	42	-15	16	54	-38	13	63	-50	20	50	-30	19	51	-32	18	53	-35	1 884
	Barn 0–6 år	39	41	-2	34	33	+1	22	47	-25	22	53	-31	21	50	-29	22	51	-29	23	50	-27	215
	Barn 7–15 år	36	40	-4	31	36	-5	18	52	-34	16	58	-42	19	54	-35	22	49	-27	19	50	-31	464
<i>Delregion</i>	Göteborgsreg	49	24	+25	39	30	+9	23	43	-20	17	55	-38	31	36	-5	24	43	-19	28	39	-11	1 329
	Sjuhärad	14	57	-43	14	51	-37	8	60	-52	17	57	-40	10	58	-48	16	52	-36	9	64	-55	305
	Skaraborg	11	68	-57	15	56	-41	9	68	-59	6	76	-70	5	74	-69	12	65	-53	7	74	-67	439
	FyrBoDal	8	70	-62	15	52	-37	10	67	-57	17	62	-45	10	65	-55	20	54	-34	8	64	-56	386

**Kommentar:** 'Stort problem' innefattar svarsalternativen 'mycket stort problem' och 'ganska stort problem'. 'Litet problem' innefattar svarsalternativen 'ganska litet problem' och 'mycket litet problem'. Procentbasen utgörs av de som besvarat respektive delfråga. Balansmåttet beräknas som andelen som svarat att problemet är stort minus andelen som svarat att problemet är litet. Ett positivt balansmått i tabellen indikerar ett större problem, ett negativt balansmått indikerar ett mindre problem.<sup>1</sup> 'Utbildning': förklaring av kategorier se tabellkommentar tabell 2.

**Källa:** Den västsvenska SOM-undersökningen 2015.



**Tabell 15** *forts.* I vilken utsträckning uppfattar du följande som problem i trafiken i den kommun där du bor? Efter boendeområde i Göteborg och trafikstråk, 2015 (procent stort/litet problem och balansmått)

		Trängsel i biltrafiken			Förseningar i kollektivtrafiken			Buller från trafiken			Framkomlighet med cykel			Försämrad luftkvalitet			Otrygg miljö för fotgängare			Pågående väg- och järnvägsbyggen			Minsta antal svarande
		Stort prob.	Litet prob.	Balans	Stort prob.	Litet prob.	Balans	Stort prob.	Litet prob.	Balans	Stort prob.	Litet prob.	Balans	Stort prob.	Litet prob.	Balans	Stort prob.	Litet prob.	Balans	Stort prob.	Litet prob.	Balans	
<i>Boendeområde (Göteborg)</i> <sup>1</sup>	Nordost	48	18	+30	50	23	+27	20	41	-21	14	53	-39	36	30	+6	35	33	+2	32	32	±0	119
	Örgryte & Härlanda	62	7	+55	54	17	+37	31	30	+1	19	48	-29	47	17	+30	20	43	-23	36	24	+12	106
	Centrum & Linnéstaden	62	11	+51	40	21	+19	31	32	-1	25	47	-22	47	20	+27	30	37	-7	40	25	+15	206
	Sydväst	51	13	+38	41	26	+15	21	41	-20	16	57	-41	35	31	+4	25	42	-17	35	31	+4	175
<i>Trafikstråk</i> <sup>2</sup>	Hisingen	66	13	+53	38	33	+5	25	42	-17	19	46	-27	37	29	+8	26	40	-14	31	38	-7	210
	E6N/Bohusbanan	28	48	-20	18	44	-26	13	60	-47	21	57	-36	10	55	-45	22	47	-25	15	56	-41	215
	E45/Norge-Vänerbanan	11	61	-50	18	46	-28	12	61	-49	10	68	-58	10	62	-52	17	56	-39	9	60	-51	205
	E20 Västra Stambanan	19	60	-41	29	44	-15	16	55	-39	8	73	-65	10	60	-50	14	60	-46	12	62	-50	444
	Väg 40/Kust-till-kustbanan	16	53	-37	13	51	-38	9	59	-50	18	55	-37	12	54	-42	19	48	-29	10	62	-52	247
	E6S/Västkustbanan	45	30	+15	36	32	+4	16	52	-36	11	67	-56	19	52	-33	17	51	-34	16	52	-36	209
	Övriga kommuner	40	34	+6	32	37	-5	20	49	-29	16	57	-41	28	44	-16	23	47	-24	25	46	-21	1 272

**Kommentar:** 'Stort problem' innefattar svarsalternativen 'mycket stort problem' och 'ganska stort problem'. 'Litet problem' innefattar svarsalternativen 'ganska litet problem' och 'mycket litet problem'. Balansmättet beräknas som andelen som svarat att problemet är stort minus andelen som svarat att problemet är litet. Ett positivt balansmått i tabellen indikerar ett större problem, ett negativt balansmått indikerar ett mindre problem. <sup>1</sup>'Boendeområde': förklaring av kategorier se tabellkommentar tabell 2. <sup>2</sup>'Trafikstråk': förklaring av kategorier se tabellkommentar tabell 2.

**Källa:** Den västsvenska SOM-undersökningen 2015.





SOM-institutet vid Göteborgs universitet genomför årligen nationella och lokala frågeundersökningar och anordnar seminarier på temat Samhälle, Opinion och Medier.

SOM-institutet | Seminariegatan 1B | Box 710, 405 30 Göteborg  
031 786 3300 | [info@som.gu.se](mailto:info@som.gu.se) | [www.som.gu.se](http://www.som.gu.se)

