

Ловозерский район:

проблемы использования и сохранения природных
ресурсов и природно-культурного наследия



Центр охраны дикой природы
Кольский центр охраны дикой природы



Ловозерский район
Проблемы природопользования и сохранения
природного и культурного наследия

Москва — Апатиты
2008

ББК 20.18

Л 61

Ловозерский район: проблемы природопользования и сохранения природного и культурного наследия. — М.; Апатиты: Изд-во Центра охраны дикой природы, 2008. — 93 с.

ISBN 5-93699-057-5

Книга посвящена природному и культурному наследию, а также ключевым формам природопользования в Ловозерском районе, занимающем треть территории Мурманской области. Особое внимание уделяется проблемам сохранения ценных природных территорий и объектов, памятников истории и культуры, вопросам управления природными ресурсами.

Для представителей коренных народов, проектных и природоохранных организаций, предпринимателей, заинтересованных в рациональном использовании природных ресурсов, и всех, кто хочет больше узнать о природном и культурном наследии Ловозерского района. Может использоваться в качестве учебного пособия на уроках краеведения и географии.

ББК 20.18

Научный редактор: *М. Кучинский*

Авторы: *М. Кучинский, В. Лихачев, В. Петров, И. Зайцева*

Фотографии: *Г. Александров, И. Вдовин, К. Кобяков, В. Лихачев, О. Петрова*

Картографические материалы: *К. Кобяков, И. Зайцева, М. Кучинский*

Сбор материалов для книги осуществлялся при поддержке организаций Всемирный банк, Шведское общество охраны природы и Сеть спасения тайги.



Данный проект выполнен при финансовой поддержке Комиссии Европейского Сообщества через АНО «Российский региональный экологический центр».

ISBN 5-93699-057-5

© Центр охраны дикой природы, 2008

© Кольский центр охраны дикой природы, 2008

Оглавление

Предисловие	5
Раздел 1. ПРИРОДНОЕ НАСЛЕДИЕ ЛОВОЗЕРСКОГО РАЙОНА <i>(И. Зайцева, В. Петров, В. Лихачев, М. Кучинский)</i>	7
Основные природно–ландшафтные комплексы	10
Леса	10
Тундры	11
Ценные природные территории и объекты	14
Ботанические и зоологические	14
Минералогические памятники	17
Особо охраняемые природные территории	21
Раздел 2. ПАМЯТНИКИ ИСТОРИИ И КУЛЬТУРЫ ЛОВОЗЕРСКОГО РАЙОНА <i>(В. Лихачев, И.Зайцева)</i>	43
Археологические памятники	47
Памятники саамской истории и культуры	51
Памятники поморской истории и культуры	56
Памятники истории освоения и изучения Кольского Севера	58
Выявление и сохранение памятников истории и культуры	60
Раздел 3. ПРИРОДОПОЛЬЗОВАНИЕ В ЛОВОЗЕРСКОМ РАЙОНЕ <i>(М. Кучинский, В.Петров)</i>	62
Промысловые стратегии	63
Значение промысловой деятельности для местных жителей	68
Регулирование природопользования	68
Общественное участие в управлении природными ресурсами	70

Нормативная поддержка прав коренного и местного населения в управлении природными ресурсами	72
Раздел 5. ПРИЛОЖЕНИЯ	74
Обращения к органам власти и бизнесу	74
Новые археологические находки экспедиции КЦОДП (<i>В.Лихачев</i>)	79
Положение о заказнике «Сейдъяввр»	84

Предисловие

Ловозерский район Мурманской области — обширный и наименее освоенный промышленностью регион Кольского Севера. В нем сосредоточены крупные массивы малонарушенных экосистем, места обитания редких и исчезающих видов животных и растений. Одновременно это территория компактного проживания коренных малочисленных народов Севера: саами, ненцев, коми–ижемцев. Их жизнь, традиционная культура, неразрывно связанные с охотой, рыбалкой, оленеводством и сбором дикоросов, испокон веков зависели от состояния и продуктивности природных комплексов.

Девственность природы Ловозерья до недавнего времени отчасти защищалась административной закрытостью и труднодоступностью района. В современной экономической ситуации антропогенная нагрузка на экосистемы сильно возросла. Сегодня существует много претендентов на уголья, кормящие коренное и местное сельское население. Природопользование пришлого населения, чаще всего городского и военнослужащих, в последние годы стало одним из основных факторов существенного негативного влияния на экосистемы и вытеснения коренных жителей из традиционных уголдий. Несмотря на противозаконность в целом ряде случаев такого природопользования, органами власти не предпринимаются меры по его регулированию.

Наиболее богатые рыбой реки оказались в сфере влияния туристических фирм. При этом коренное и местное население фактически не имеет возможности их использовать, что никак не компенсируется, поскольку налоги от таких предприятий практически не попадают в район, а штаты их сотрудников полностью комплектуются из приезжих людей. Геологические и горнорудные предприятия продолжают наступление на дикую природу Ловозерского района. Последствия этого процесса разрушительны и для экосистем, и для культуры коренного населения.

Ключевой вопрос сохранения уникальных экосистем Ловозерья — совершенствование механизма управления ими. Лишь становление институтов гражданского общества, участвующих в управлении природными ресурсами, может остановить разрушение исторически сложившегося здесь сосуществования природы и человека.

В Ловозерском районе пока не удалось реализовать права коренного населения на исконную среду обитания, закрепленные в российском законодательстве. Тем не менее эта сложная задача решается путем объединения усилий различных общественных организаций, а залогом успеха могут быть

непосредственное участие коренного и местного сельского населения и его гражданские инициативы. Мнение и интересы местных жителей в сочетании с природоохранными действиями могут и должны лечь в основу устойчивого территориального развития. Такой путь решения и экологических, и социально–культурных проблем Ловозерского района оптимален и заключается в постепенном формировании гражданских институтов. Двигаться в этом направлении организациям саами, а также другим местным коллективам помогают региональные экологические организации.

Становлению системы соуправления ключевыми природными ресурсами Ловозерья посвящен проект Центра охраны дикой природы (Москва) и Кольского центра охраны дикой природы (Апатиты), поддержанный Российским региональным экологическим центром и реализованный в 2005 г. Результаты исследований и обсуждений, состоявшихся в рамках проекта «Гражданское общество в Ловозерском районе», изложены в предлагаемой вашему вниманию книге.

Авторы выражают благодарность администрации Ловозерского района, Л. П. Авдеевой, И. В. Вдовину, А. А. Кобелеву, В. А. Старцеву, всем участникам семинаров и экспедиции, а также А. В. Зименко за полезные замечания при подготовке рукописи книги к печати.

Раздел 1. ПРИРОДНОЕ НАСЛЕДИЕ ЛОВОЗЕРСКОГО РАЙОНА

Разнообразие экосистем Ловозерского района очень велико. Район включает в себя таежную и тундровую природные зоны и переходную зону лесотундры, а также большое число других не зональных экосистем: болотных, горных, приморских. Для состояния природы района крайне важен тот факт, что это наименее затронутый современным промышленным освоением район Мурманской области.

В районе мало дорог (рис. 1а,б). Значимое воздействие на экосистемы распространяется на расстоянии 4—5 км от крупных дорог и около 1 км от небольших. В случае близко расположенных дорог или их пересечений воздействие увеличивается. Дороги влияют на состояние экосистем не только непосредственно, но и в большей степени косвенно, так как именно к дорогам приурочены возникновение пожаров, браконьерство и другие виды негативного воздействия. Незначительное число дорог в районе является одной из причин хорошей сохранности экосистем, делает возможным поддержание традиционных видов природопользования — оленеводства, рыболовства, охоты.

В Ловозерском районе мало крупных населенных пунктов и действует только одно крупное промышленное предприятие (горно-обогатительный

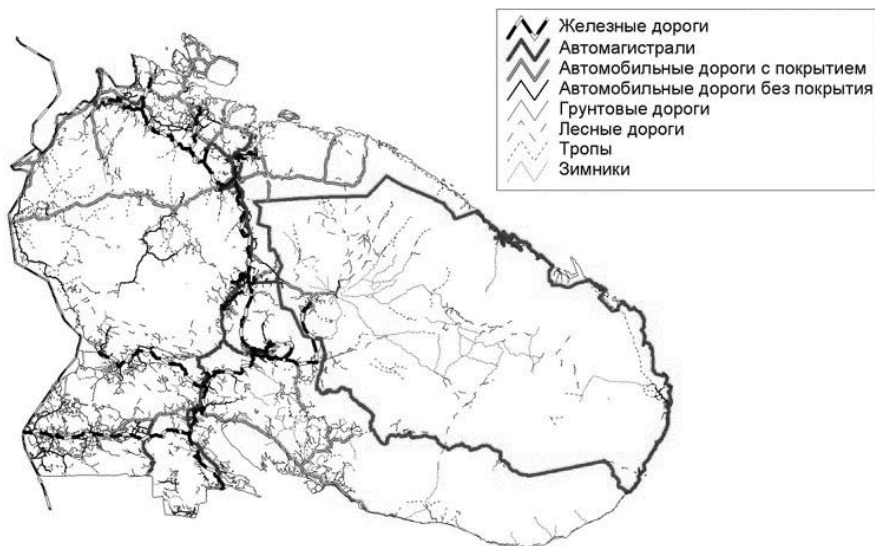


Рис. 1а. Транспортная сеть Мурманской области, 2001.

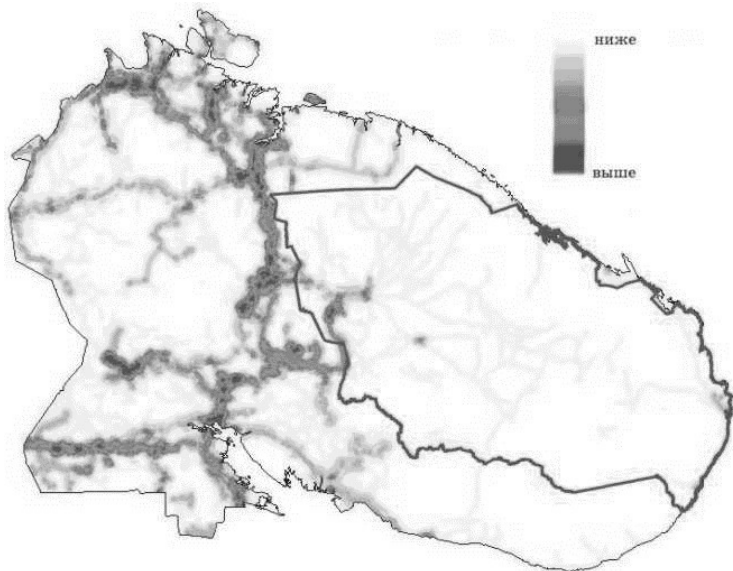


Рис. 1б. Транспортная нагрузка на территорию Мурманской области, 2001.

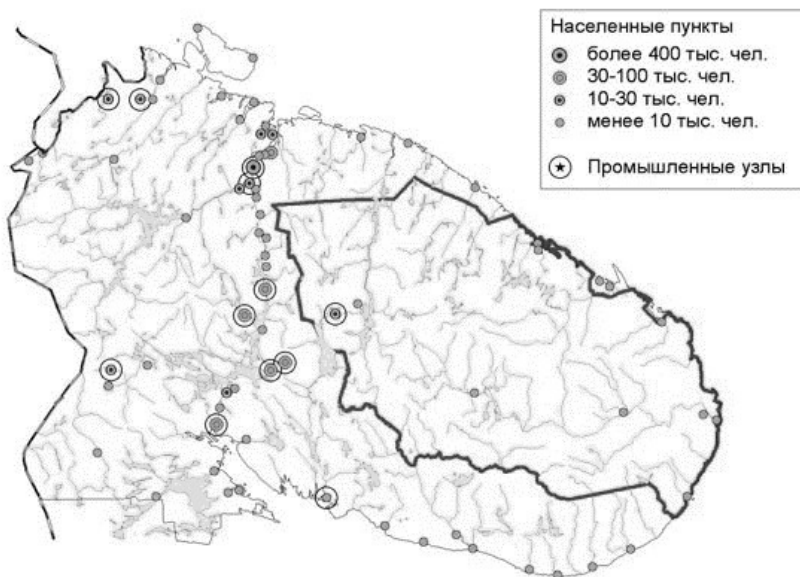


Рис. 2. Населенные пункты и промышленные узлы Мурманской области, 2001.

комбинат в пос. Ревда) (рис. 2). В связи с удаленностью от основных транспортных путей и крупных промышленных предприятий район в низкой степени подвержен воздушному загрязнению (рис. 3).

Территория района представляет собой цельный массив природных экосистем (рис. 4). Расчлененность территории фрагментами полностью преобразованных экосистем (территориями населенных пунктов, промышленных предприятий, карьерами, дорогами, трубопроводами, линиями электропередачи) невелика. А чем больше площадь нефрагментированных (цельных) экосистем, тем выше их способность к самоподдержанию. Наиболее нарушены негативным воздействием человека территории, прилегающие к комбинату в пос. Ревда, и окрестности военных поселков на побережье Баренцева моря.

Таким образом, местоположение Ловозерского района в довольно хорошо промышленно развитой Мурманской области уникально. Фактически это район малонарушенных и девственных территорий.

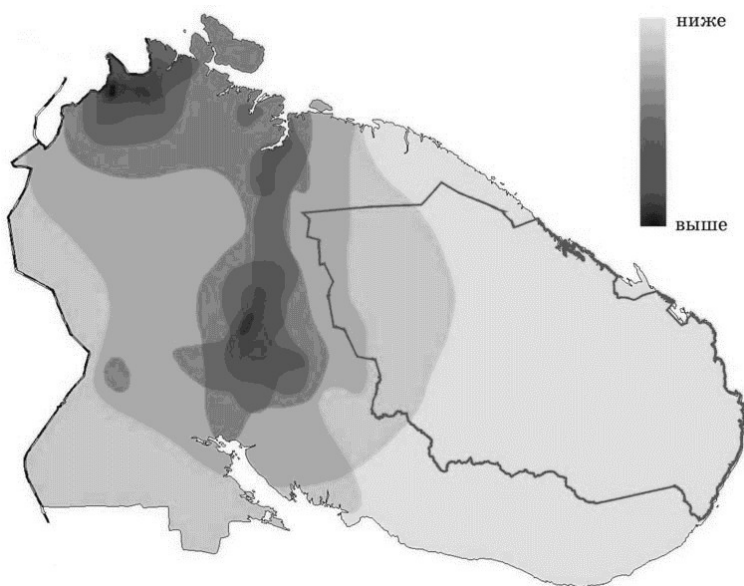


Рис. 3. Аэротехногенная нагрузка на территорию Мурманской области, 2001.

Комплексная оценка воздействия наиболее влияющих на состояние экосистем области факторов загрязнения – атмосферного выпадения серы и загрязнения тяжелыми металлами. *Материал:* карта выпадения атмосферной серы и карта содержания тяжелых металлов в растениях (Экологический атлас..., 1999), данные полевых исследований КЦОДП. *Метод:* Абсолютные значения загрязнения ранжировались по данным о изменении состояния экосистем (изменения хвои и листьев, исчезновение видов).

Основные природно–ландшафтные комплексы

Леса

Территория Ловозерского района лишь в незначительной степени пострадала от основного территориального фактора нарушения природной среды в Мурманской области – от вырубок леса (рис. 5). В связи с тем, что большая часть лесов района представляет собой очень низкопродуктивные насаждения, промышленные заготовки леса в районе практически не велись. Поэтому в Ловозерском районе сохранились обширные массивы девственных и близких к девственным лесов. В основном это притундровые березняки, еловые леса по долинам рек, сосновые и еловые леса на юге и западе района. Леса Ловозерского района характеризуются высокой степенью сохранности и представляют собой большую ценность для поддержания климата и нормальной работы всех экосистем. С 1956 г. практически все леса района отнесены к категории защитности 1-ой группы «притундровые леса» (рис. 6), где рубки главного пользования запрещены. Однако вырубки – не единственный нарушающий лесные экосистемы фактор человеческой деятельности. Не менее важный фактор – пожары, возникающие в 95% случаев по вине человека.

Светлая тайга

Леса Севера светлые благодаря разреженности невысоких деревьев. Не только в сосняках, но и во мшистых ельниках достаточно света для развития обильного покрова ягодных кустарничков. В нетронутых местах можно увидеть старые ельники с ковром зеленых мхов и черники с незначительным участием других растений. Такой же покров, но с большим участием брусники и ягеля устилает сосновые леса. Урожайны ягодники черники, брусники, голубики, хотя лучше всего плодоносят эти кустарнички на открытых местах.

Наибольшим разнообразием растений отличаются ельники травяные, расположенные чаще всего в долинах рек и ручьев. Обычно они не занимают больших площадей. Ель достигает здесь высоты 20–30 м, а под ее

пологом растут папоротники высотой до 1,5–2 м, так что картина порой напоминает тропики. Здесь можно встретить и другие крупные травянистые растения, очень редкие на остальной территории. На бывших вырубках и гарях обычно поселяется наиболее светолюбивая и быстрорастущая береза, образуя так называемые вторичные леса. Со временем березняки сменяются хвойными видами. Много в Мурманской области заболоченных лесов, как сосняков, так и ельников. Как и болота, они покрыты толстым ковром болотного мха сфагнума, формирующего нижележащие слои торфа.

Самые известные и крупные обитатели таежных лесов — медведь, волк, лось, лиса, заяц, глухарь. Таежная фауна области разнообразна, хотя плотность населения животных и уступает лесам средней полосы: ведь в северных условиях ниже продуктивность

растений, которыми питаются животные. Основу фауны позвоночных составляют малозаметные мышевидные грызуны и мелкие воробьиные птицы. Индикаторами хорошего состояния таежных лесов считают трехпалого и черного дятлов. Мало кому удается увидеть в тайге самых симпатичных хищных зверей наших лесов — рысь и выдру. Очень редка и крупнейшая наша сова — филин. В старых мшистых ельниках встречаются другие редкие виды сов: длиннохвостая и бородачатая неясыти.

Пожары и убежища

Пожары — одна из основных проблем лесов области. И хотя пожары бушевали на Кольском уже в доисторический период, человеческая деятельность многократно увеличила их число. По различным оценкам, от 99 до 95% всех пожаров в северных лесах возникает по вине человека, и основная причина этого — нарушение правил пожарной безопасности.

Тундры

К северу от березовых редколесий и вплоть до побережья Баренцева моря простирается обширная зона тундры. В Ловозерском районе сосредоточена большая часть тундровых экосистем Мурманской области (рис. 6).

Тундра не полностью безлесна: леса заходят далеко в глубь нее по долинам рек, а на равнине роль «лесов» играют заросли карликовой березки высотой до 2 м и заросли березы извилистой. Тундра и лесотундра в Ловозерском районе очень заболочены и труднопроходимы, что вместе с отсутствием дорог, предприятий и крупных населенных пунктов обеспечивает сохранение девственных экосистем. Из основных факторов человеческой деятельности, имеющих широкое влияние на тундровые экосистемы Ловозерского района, можно назвать только три — пожары, геологоразведочные работы и оленеводство. Роль пожаров в «работе» тундровых экосистем плохо изучена. Геологоразведочные работы, которые масштабно велись в тундре в советское время, оставили после себя значительное число вездеходных дорог, к которым в основном и приурочено возникновение пожаров и распространение браконьерства. Продолжается повреждение дернины болот гусеницами вездеходов: в прошлом в этом повинны были геологи, а в настоящее время

Раз в 300—400 лет или даже чаще большая часть наших лесов проходит стадию восстановления после пожаров. Наиболее часто горят сухие лишайниковые сосновые леса. При низовом пале большинство сосен не сгорает, а после пожара образуется молодая сосновая поросль, которой до пожара трудно было пробраться через толстый покров лишайника. Низовые палы в сосновых лесах могут возникать раз в несколько десятков лет. Если пожара долго нет, сосна начинает вытесняться неустойчивой к огню, но более теневыносливой и конкурентоспособной елью.

В некоторые участки леса огонь не добирается. Их именуют пожарными рефугиумами. Такие участки могут располагаться в долинах рек и ручьев, на крутых влажных склонах. Там формируются травяные ельники с обильным подростом, разновозрастным древостоем. Такие участки в Мурманской области обычно очень малы и занимают лишь доли гектаров.

браконьеры и «любители камня» (масштабные экспедиции устраиваются в тундру за поделочным амазонитом и коллекционным ставролитом). До сих пор уродуют тундру «шрамы» от геологоразведочных работ (геологические канавы), брошенные вахтовые поселки и буровые. На побережье подобные проблемы связаны с военными базами и погранзаствами.

Тундры вместе с прилегающей к ним лесотундрой являются уникальным ресурсом для существования северного оленя и связанного с ним традиционного вида природопользования — оленеводства. Оленеводство за последний век сильно изменилось. Железная дорога на Мурманск и возникшие вдоль нее населенные пункты стали препятствием на сложившихся веками путях миграции оленьих стад. Вопрос о том, как это отразилось на экосистемах, мало изучен, но возможно, что одним из результатов перераспределения районов выпаса стад стал перевыпас, отмечаемый на некоторых участках Ловозерского района.

В последнее время новым и усиливающимся фактором воздействия на тундровые экосистемы стал туризм. Проведение туристических экспедиций без учета особенностей тундровых экосистем в некоторых случаях может наносить существенный вред природе. Декларируемая «экологическими» туристами уборка за собой мусора совершенно недостаточна для экологизации туристических маршрутов. «Дикий» туризм активно использует дороги, проложенные геологами и браконьерами, внося дополнительный вклад в разрушение тундровых болот. Новые туристические маршруты зачастую прокладываются, игнорируя наличие ценных природных и культурных объектов. Поэтому насущной необходимостью является согласование туристических маршрутов со специалистами — природоохранниками и этнологами.

Создание территории традиционного природопользования в Ловозерском районе также позволит выявить и уберечь от несанкционированного вторжения наиболее уязвимые участки тундры.

Почему в тундре нет деревьев?

Природная зона тундр окаймляет Кольский полуостров с севера и востока. Безлесные пространства тянутся вдоль Баренцева моря полосой в 20—30 км. Почему же в тундре нет деревьев? Считается, что они не могут расти из-за слишком короткого вегетационного периода — здесь он меньше двух месяцев, а также из-за сильных ветров и эрозии

древесной коры при иссечении льдистым снегом. Есть и антропогенная гипотеза происхождения мурманской тундры: издревле люди использовали деревья для топлива и в других целях, а лесовосстановление здесь идет очень медленно, природный баланс разрушается очень легко.

Тундра на Кольском в основном равнинная, много болот и мелких озер. К морю час-

то обрывается скалами. Реки пробивают в горных породах крутые каньоны, в которых прячутся узкие полоски леса. Главную роль в растительном покрове тундры играют лишайники, мхи и кустарнички. Светлыми пятнами покрывают все сухие и возвышенные пространства лишайник кладония альпийская, более известный как ягель, и некоторые другие лишайники сходного вида. В понижениях нередко густые заросли карликовой березки (ерника), на более плодородных местах — черники и разнотравья. Заболоченные пространства покрыты сфагновыми мхами с морошкой и осоками. В приморских тундрах главную роль играет вороника — кустарничек, наиболее устойчивый к пронизывающим морским ветрам.

В нашей тундре многолетнюю мерзлоту можно найти только в болотах, где из-за мерзлотных процессов иногда возникает выпучивание торфа на поверхность (так называемые бургистые болота).

Зачем нам болота?

Мурманскую область можно назвать краем гор, лесов, озер и... болот. Хотя для большинства людей болота — не самое приятное комариное место, годящееся разве что для сбора морошки и клюквы, они являются уникальным резервом биосферы. При образовании залежей торфа связывается углекислый газ, избыток которого при сжигании ископаемого топлива ведет к парниковому эффекту. Таким образом, торфообразование в болотах — естественный противовес опасной человеческой деятельности. Болота в истоках рек и ручьев сохраняют и очищают воду, болота — убежище редких растений и дом для многих животных.

Болота отличаются большим разнообразием. По способу водно-минерального питания они объединяются в три основных типа: низинные, верховые и переходные. В Мурманской области встречаются болота всех типов.

Низинные болота встречаются в поймах рек, в низинах и вообще на пониженных частях рельефа с близким стоянием грунтовых вод. Растительность таких болот представлена главным образом крупными осоками с примесью злаков и разнотравья, встречаются зеленые мхи, кустарники и древесные растения (ольха, ивы, береза и др.).

Верховые болота в основном расположены на водоразделах. Увлажнение их происходит главным образом атмосферными осадками, а не грунтовыми водами, как низинными болот. Верховые болота отличаются преобладанием сфагновых мхов. На этих болотах помимо зеленых и сфагновых мхов обычны осоки, пушица, клюква, морошка, карликовая березка, росянки.

Нередко встречаются низкорослые, медленно растущие сосны с живописными «пауковидными» кронами. Переходные болота занимают среднее положение между низинными и верховыми. В Мурманской области распространены и болота грядово-мочажинного или грядово-озеркового типа. На вытянутых перпендикулярно уклону местности (направлению течения) относительно сухих грядах растут виды растений верховых болот, а в пространствах между грядами — мочажинах — виды низовых болот. В наиболее обводненных мочажинах можно увидеть лишь темные гипновые мхи или просто жидкий торф. В мочажинах бывают озера. На старой паукообразной сосне на краю болота, особенно если поблизости есть озеро, можно увидеть порой огромную платформу — гнездо «рыбного ястреба» скопы. Скопа охотится на рыбу, пикируя на нее сверху и выхватывая из воды при помощи острых когтей. В июне, который у нас биологически соответствует весне, на многих болотах можно услышать голоса гнездящихся здесь куликов: фифи, больших улитов, средних кроншнепов. На маленьких лесных болотцах обычно живет лишь одна пара. Громкое проявление беспокойства делает ее очень заметной, откуда, на-

верное, и поговорка — «каждый кулик свое болото хвалит». Сопровождая идущего человека, птицы виртуозно подсаживаются на верхушки болотных сосен. На более крупных болотах селятся золотистые ржанки — кулики с печальным трогательным голосом.

Ивы, лемминги, гуси, соколы...

Жизнь организмов в тундре нелегка. Только в июне, когда поверхностные слои почвы оттаивают, становится возможным рост растений, который длится всего 2—4 месяца. С наступлением тепла растения развиваются очень быстро, так что через 2—3 дня многие из них уже начинают цвести. В тундре однолетних растений почти нет: за короткое лето они не успевают дать семян. Многолетники же зачастую размножаются вегетативно. Зато много вечнозеленых растений — багульник, водяника, брусника и др. Многие растения тундры стелются по земле (полярные ивы, карликовая березка), а некоторые образуют плотные «подушки», что дает им возможность под защитой снежного покрова лучше переносить низкие зимние температуры.

Контрастна и жизнь животных в тундре. Белое безмолвие зимой, лишь редкий след

песца, да пропищит под снегом лемминг. Поздней весной после бурного таяния снега в тундру приходит жизнь: огромные стаи гусей, лебедей, уток и куликов наполняют просторы шумом крыльев и брачными криками. Времени у животных немного: с начала июля, когда тает снег и вскрываются водоемы, до середины августа — поры отлета и откочевки. За это время нужно успеть найти партнера, свить гнездо, вывести птенцов. Водоплавающим птицам нужно еще перелинять, в эту пору они не могут летать и вынуждены прятаться по тихим заводям многочисленных рек, озер и болот, там же они укрывают птенцов.

К морю, убегая от комаров, выходят стада диких и домашних оленей. В тундре располагаются их летние пастбища. За ними движутся хищники: волк, россомаха. В поисках обильной пернатой добычи прикочевывают и хищные птицы. Самый «знатный» тундровый хищник — кречет, крупный белый сокол, гнездящийся на приморских скалах.

В Арктике кочуют даже... грызуны: лесной и норвежский лемминги.

Ценные природные территории и объекты

Ботанические и зоологические

Из-за ограниченной транспортной доступности территория Ловозерского района относительно плохо изучена с ботанической и зоологической точек зрения. Однако имеющаяся информация позволяет выделить наиболее ценные в этом отношении территории и объекты (рис. 7—9). Самая уникальная и ценная с ботанической точки зрения территория района — Ловозерские горы. Это единственное в Мурманской области место произрастания некоторых видов растений, например камнеломки ястребинколистной. Прочие места концентрации редких видов растений приурочены в основном к морскому побережью и прибрежным скалам. Очень интересная в ботаническом отношении территория — область устья р. Поной, где специалистами Полярно-альпийского ботанического сада-института было предложено

создать заказник. В частности, только здесь отмечена ветреница дубравная — растение южных лесов, самая северная точка нахождения которого кроме устья Поноя отмечена в районе Петрозаводска.

С зоологической точки зрения выделяется Понойская депрессия — заболоченная долина р. Поной в районе села Краснощелье. Это место массового гнездования крупных хищных птиц, занесенных в Красную книгу России. Кроме того, обширные болота и озера исключительно богаты водоплавающими и околоводными птицами. В 1981 г. здесь создан Понойский охотничий заказник, однако исследователи считают, что площадь его недостаточна для сохранения этого уникального «птичьего рая» от возможных негативных воздействий.

Для дальнейшего выявления ценных природных объектов и территорий необходимы ботанические, зоологические и экологические исследования, а также комплексный анализ ценности экосистем.

Ключевые биотопы

Элементы среды, особенно важные для поддержания разнообразия организмов, называются ключевыми местообитаниями, или биотопами. Например, к ключевым биотопам относятся девственные леса, потому что они являются местом обитания целого ряда видов растений, грибов, животных, которые могут сохраняться только в них. Более обычные виды могут обитать и во вторичных березовых лесах, и в лесах, пройденных выборочными рубками, и в лесах вблизи дорог и городов. Но все разнообразие организмов, наличие которых является ключом к экологической стабильности, сохраняется в полном объеме только в ключевом биотопе. Другим ценным местообитанием являются скалы высотой более 2 м. На них могут расти многие очень редкие и «краснокнижные» виды Мурманской области, например крошечные скальные папоротники, своеобразные лишайники, камнеломки. Эти растения находят здесь уникальные условия, среди которых... отсутствие другой растительности, т. е. конкуренции с другими организмами. На больших отвесных скалах гнездятся мелкие и крупные соколы, самые редкие из них — сапсан и кречет.

Побережья рек и ручьев являются очень благоприятным субстратом для обитания различных организмов, они также могут считаться важнейшим ключевым биотопом. Здесь, в частности, находят убежище виды растений, которые исчезают из лесов во время пожаров, в том числе и ель. Важными для сохранения биологического разнообразия являются выходы относительно редких в области горных пород карбонатного и шелочного состава. Здесь произрастают многие виды растений, которым нужен именно такой состав почвообразующих пород. В Ловозерском районе ультращелочной состав имеют породы Ловозерских гор, что и объясняет уникальное богатство видового состава растений этих гор. Из-за богатства питательными элементами многие редкие растения облюбовывают болота с выходами подземных вод — биотоп, «ключевой» во всех смыслах. Мелкомасштабным, но не менее важным ключевым биотопом является... крупное старое дерево в молодом лесу. На живых старых деревьях могут селиться хищные птицы, редкие виды лишайников, а на упавших — редкие виды трутовых грибов, жуков. В сухостойных деревьях дятлы выдалбливают дупла, которые затем исполь-

зуют десятки животных — от сов до куниц и летучих мышей.

Где прячутся виды?

Как жемчужины, или «памятники», природы мы склонны выделять красивые и выразительные объекты: красивые озера, скалы, водопады, ущелья. Но есть и другие «жемчужины», которые выглядят порой более скромно, но играют в природе гораздо большую роль. Это места скопления редких видов, а говоря языком более строгим — рефугиумы, убежища. Причины разнообразия, присутствия редких видов в таких местах различны: уникальные природные условия, труднодоступность, отсутствие хозяйственной деятельности. Так, сотни гнезд редких видов птиц находятся в Понойской низменности — нетронутой стране болот, озер и речных протоков. По причине богатства питательными элементами приютом разнообразной флоры являются ультращелочные массивы Хибинских и Ловозерских гор, скалы Турьего мыса. Здесь встречаются как редкие в области, «красно-книжные» виды растений, так и узкие эндемики, виды с очень локальным ареалом. Так, одуванчик белозычковый растет только на Турьем мысу Кольского полуострова и нигде в мире больше не встречается. Другой наш эндемик — мак лапландский — растет только в Хибинах. Уникально по составу растений ущелье Пюхякюру на юго-западе области, редкие виды растений встречаются на отдельных скалах побережий Белого и Баренцева морей.

Что угрожает видам?

Каждый вид организмов нуждается для выживания в определенных условиях среды, т.е. имеет свою экологическую нишу. Подобно этому, отличаются и факторы, угрожающие выживанию того или иного вида. В то же время большое число угроз можно объединить в несколько наиболее распространенных. Это универсальные «факторы риска»,

представляющие угрозу для очень многих биологических видов, особенно для редких. Естественно, их воздействие сказывается и на более банальных организмах, но из-за их многочисленности не столь фатально. Самый «тотальный» фактор угрозы — конечно же, строительство. В городе или его ближайших окрестностях обычно уже практически нет редких видов, поэтому очевидно, что наиболее опасно возведение не отдельных домов в городе, а строительство новых поселков, дач, промышленных объектов в отдаленных районах, где природа не нарушена. Помимо того, что виды почти полностью уничтожаются на самой строительной площадке, для стройки подводится дорога, которая может служить источником беспокойства для животных, распространения пожаров, браконьерства и т. д. Такое строительство требует тщательной экспертизы с точки зрения угрозы для редких видов растений и животных, природы в целом. Приблизительно то же самое можно сказать о горных работах (карьеры и прочее), о массовой геологической разведке, когда закладываются буровые, прокладываются дороги. Сплошная вырубка воздействует еще более сильно: изменяются микроклимат и водный режим не только на ней самой, но и в окрестностях, что может приводить к исчезновению некоторых видов даже на большом расстоянии от вырубки. Большой вред могут нанести уязвимым участкам и видам массовый и неконтролируемый отдых на природе, туризм, а также добыча редких видов животных или растений на продажу.

Красная книга Мурманской области

В Мурманской области, как и на территории всей нашей страны, охраняются растения, животные и грибы, занесенные в Красную книгу Международного союза охраны природы и Красную книгу Российской Федерации. Кроме того, имеется региональный список редких видов — Красная книга Мурманской области. Постановлением Правительства Мурманской области утверждено «Положе-

ние о Красной книге Мурманской области», основная идея которого — необходимость сохранения местообитаний редких видов флоры и фауны. В Положении сказано: «Запрещаются любые действия, приводящие к уничтожению или нарушению мест обитания (произрастания) объектов растительного

и животного мира, занесенных в Красную книгу Мурманской области». Местообитания вида — это не только все точки нахождения особей вида в конкретной местности, но и сопредельные участки, нарушение которых критично для состояния особей.

Минералогические памятники

Разнообразная геология Кольского полуострова, его уникальная геологическая история, а также близкое залегание коренных пород — главные причины исключительного минералогического богатства края. Академик Ферсман назвал Кольский полуостров «минералогическим музеем под открытым небом». Здесь на площади менее одной тысячной земной суши геологами обнаружено и изучено более 700 минералов — почти четверть всего минерального мира Земли! Из них более 100 впервые найдены здесь, а многие пока не встречены в других местах земного шара.

Ловозерские тундры

Наибольшее число минералов — около 500 наименований — обнаружено в недрах живописного горного комплекса Ловозерских и Хибинских тундр, объединяющего два близких по составу массива щелочных изверженных пород. Первым новым для науки минералом, описанным в Ловозерском массиве, был лампрофиллит, открытый финской экспедицией под руководством Вильгельма Рамзая более ста лет назад, в 1894 г. По названиям новых минералов, найденных здесь, можно изучать географию, историю, культуру этого края. Имена исследователей этих мест увековечены в названиях: рамзаит (лоренценит), гакманит, ферсманит, лабунцовит, куплетскит, коробицинит и др. Названия гор, озер, рек и ущелий Ловозерских тундр легли в основу названий минералов умбозерит, ловозерит, сейдозерит, карнасуртит, аллуайвит, ревдит. Саамская культура и язык отразились в названиях сейдит, пенквилксит, саамит, лопарит, лапландит. Названия таких минералов, как нордит, арктит, мурманит, грумантит, терскит, тундрит, говорят сами за себя. Специфические горные породы также отразили экзотику этих мест: малиньиты, луявриты, уртиты. Минералоги всего мира очень хорошо знакомы с этими местами только по одним этим названиям. Нет в мире другой такой точки, где локально было бы описано столько минералов.

В чем причина исключительного минералогического разнообразия этого района? Она заключается в том, что это один из крупнейших массивов щелочных пород, известных на Земле. Высокая щелочность магмы определяет высокую растворимость редких элементов, и, растворив в себе практически всю таблицу Менделеева, магма при кристаллизации выдала нам все это минералогическое богатство.

Многие редкие минералы были обнаружены только благодаря горным работам. Всплеск минералогических открытий в начале 1970-х годов связан именно с обращением ученых к исследованию подземных пегматитовых жил, вскрытых горными выработками. Минералогический памятник природы — пегматитовая залежь Юбилейная в Ловозерских тундрах. Она приобрела мировую известность как место, где было открыто рекордное число новых минералов — 13 их разновидностей. Пегматитовые жилы Шкатулка, Силеневая, Палитра и другие в том же массиве удивляют не только новыми открытиями, но и размерами редких минералов, известных в других местах лишь в микроскопических проявлениях.

В настоящее время уникальными коллекциями ловозерских минералов располагают все крупнейшие минералогические музеи мира, а тысячи любителей камня ежегодно приезжают в эти края с целью пополнения своих коллекций образцами необычных, большей частью весьма редких минералов. Это и достаточно известные и встречающиеся в заметных количествах астробиллит, эвдиалит, лопарит, лоренценит, и различные минералогические редкости, известные лишь в единичных образцах, такие как, раит, зорит, ильмаокит, манганнептунит и др.

Исследование минералогических редкостей представляет интерес не только с научной, но и с практической точки зрения. Среди новых минералов могут оказаться носители промышленного оруденения или объекты с уникальной структурой и технически важными свойствами. Так, например, известный своими уникальными молекулярно-ситовыми свойствами минерал ловдарит («дар Ловозера») из жилы Юбилейная в Ловозерских тундрах был еще до его открытия в природе синтезирован японскими учеными.

Многолетние исследования Хибино–Ловозерского комплекса позволяют предположить, что число реально существующих, но еще не открытых минералов превосходит число минералов, уже описанных в природе к настоящему времени.

В горном массиве Ловозерские тундры открыты и месторождения поделочных камней. Из камнесамоцветного сырья наибольшей популярностью пользуются уртиты (породы зеленоватого цвета с идиоморфными

кристаллами нефелина, вкрапленностью и шлирами красного, розового или малинового эвдиалита), шпреуштейнизированные уртиты разных оттенков красновато-коричневого цвета, альбиты и нефелиновые сиениты с эвдиалитом, альбититы и нефелиновые сиениты с астрофилилом.

Западные Кейвы

Другая минералогическая достопримечательность Ловозерского района — горный массив Западные Кейвы, расположенный к востоку от Ловозерских тундр и являющийся водоразделом рек Йоканьга и Поной. Здесь обнаружено крупнейшее месторождение поделочного камня амазонита «Амазониты горы Плоской», где несколько лет велись разработки этого поделочного камня, и если в России вы увидите в продаже изделие с амазонитом, то можно почти не сомневаться, что он родом из Западных Кейв. Травяно-зеленый и голубовато-зеленый амазонит высокого качества используется для изготовления мелких украшений и камнерезных изделий. Амазонитовая крошка находит применение в строительном-декоративных работах. От некоторых ученых—минералогов я слышал пожелания о резервировании части месторождения горы Плоской под памятник природы — помимо редкого кристаллического амазонита здесь встречаются и редкие минералы, достойные внимания ученых мужей. Например, плюмбомикролит.

Еще одно известное месторождение амазонита Западных Кейв расположено на горе Парусной. Это месторождение не разрабатывается и объявлено памятником природы, а лучшие образцы здешнего кристаллического амазонита украшают музеи мира.

Ставролиты Западных Кейв тоже достойны эпитетов «лучшие», «самые крупные» и т. п. И действительно, самые крупные и хорошо ограненные «прямые кресты» кристаллов-двойников этого минерала, которые можно встретить в коллекциях по всему миру, родом именно отсюда. «Ставро» означает «крест», и, согласно легендам, средневековые монахи носили этот камень, как религиозный символ. К сожалению, лучшее месторождение ставролита в районе урочища Семиостровья сейчас практически исчерпано, но геологам известны и другие выходы этого красивого минерала. Недалеко от месторождения ставролита встречается и минерал хиастолит. Хиастолит — непрозрачная разновидность обнаруженного в Испании минерала андалузита. После шлифовки на плоской поверхности хиастолита отчетливо заметен цветной крест. Благодаря этой особенности камень и получил свое название (от греч. *hyasmos* — «перекрестие»). В старину хиастолиты были излюбленными камнями монахов, которые вырезали из него амулеты.

Кейвы — самое крупное в мире месторождение кианита. Этот минерал является сырьем для получения алюминия. Но у него есть и коллекционная разновидность — голубой кианит, некоторые прозрачные кристаллы которого имеют ювелирное качество. Известны выходы коллекционного кианита окрестности Червурта и Шууурта. Еще одно место, известное любителям камня в Кейвах — это Ровгора. Здесь существует промышленное месторождение нежно-голубого амазонита. В районе Ровгоры были обнаружены и уникальные образцы астрофиллита в кварце. К сожалению, эти линзы с такой уникальной минералогической редкостью практически выбраны коллекционерами.

Крупное месторождение граната–альмандина известно в окрестностях горы Макзапахк (Макзабак). Кристаллы граната четкой огранки достигают размеров с человеческую голову (до 20 см в поперечнике).

Для коллекционеров минералогических редкостей в Западных Кейвах интересен щелочной массив нефелиновых сиенитов в окрестностях р. Сахарйок. В этом массиве имеется месторождение цирконий–иттриевых руд. Ученые–минералогии обнаружили здесь также несколько неизвестных ранее минералов.

Вороньи тундры

В северо–западной части Ловозерского района расположен массив Вороньи тундры. Здесь геологами разведано несколько месторождений редкометалльных руд. Для коллекционеров это место примечательно находками красивых кристаллов черного и «арбузного» (красный с зеленым) турмалинов, а также разных минералогических редкостей.

По мнению некоторых минералогов, прокладка нефтепровода, который может пройти через массивы Западные Кейвы и Вороньи тундры, как и любое другое промышленное освоение этих территорий, где расположены минералогические памятники и выходы коллекционных минералов, вряд ли нанесет этим памятникам серьезный урон. Они мотивируют свое мнение тем, что лучшее место сохранения минералогического материала — это музеи и частные коллекции, развитие инфраструктуры этого района позволит большому числу коллекционеров посещать эти места, а разработка месторождений позволит вскрыть новые залежи редких и коллекционных минералов. Но... это значит, что «музей под открытым небом» прекратит свое существование и турист–минералог будет собирать образцы не на лоне природы, а в отвалах и карьерах. Экологическая составляющая минералогии-

ческого туризма исчезнет, а ведь именно это имеет особо важное значение для воспитания юных коллекционеров, т. е. для формирования морального и этического облика будущих геологов. Надо учесть и то, что разработка месторождений и развитие транспортной инфраструктуры (дорог, трубопровода) может привести к тому, что многие интересные места окажутся закрытыми для посещения любителями камня.

Особо охраняемые природные территории

Ловозерский район Мурманской области относительно удаленный и малоизученный. Формирующаяся в этих условиях сеть особо охраняемых природных территорий (ООПТ) могла бы быть нацелена или на сохранение ресурсов, с которыми тесно связано природопользование в районе, или на сохранение отдельных выявленных природных и природно-культурных ценностей, или на сохранение предполагаемых подобных объектов, которые уцелели в условиях незначительной освоенности территории (рис.10,11).

К особо охраняемым природным территориям, нацеленным на сохранение ресурсов, относится Понойский рыбохозяйственный заказник. Создан он был для сохранения стада семги и в основном служил для усиления позиции рыбинспекции на р. Поной. Вторым подобным заказником был существовавший в 1960—1970-е годы в верховьях р. Поной Бобровый заказник, ликвидированный после того, как на его территории исчезли бобры.

Ко второй группе относятся почти все прочие ООПТ района. Это два заказника — Понойский орнитологический и «Сейдъяввр» — и все памятники природы: «Залежь Юбилейная», «Лиственницы сибирские у поселка Ревда», «Арники у озера Пальга», «Гора Флора», «Горечавка и тимьян в долине ручья Киткуай», «Арники и маки ущелья Индичйок», «Астры и мяты на горе Малый Пункруайв», «Амазониты горы Парусная» и «Можжевелики возвышенности Магазин-Мюсюр». Из-за технической ошибки Постановлением главы администрации Мурманской области № 246-ПГ от 14.06.2000 г. был отменен памятник природы «Наскальные рисунки поселка Чальмны-Варр», однако местное население и приезжие до сих пор рассматривают данный объект как памятник природы.

К третьей группе ООПТ относится только федеральный заказник «Мурманский тундровый». Заказник первоначально планировался на территории в 2 раза больше нынешней, при этом его северная граница должна была проходить по побережью Баренцева моря. Создавался этот заказник исходя из принципа: каждой природной зоне — свою обширную особо ох-

раняемую природную территорию, — и должен был представлять в Мурманской области тундру и лесотундру. При этом имелись весьма ограниченные данные о ценных природных объектах на его территории. Наличие таковых скорее предполагалось, учитывая незначительную освоенность района.

Чтобы понять, насколько эффективно ООПТ Ловозерского района выполняют свои функции и каковы здешние перспективы развития территориальной охраны природы, необходимо рассмотреть, что вообще может быть объектом охраны в районе. Подчеркнем, что основной функцией ООПТ является стабилизация состояния окружающей среды и сохранение природных условий, обеспечивающих возможность благополучного ведения хозяйства и проживания людей в регионе. Прочие функции ООПТ могут быть доминирующими при создании отдельного заказника или памятника природы, но только в том случае, если другими способами добиться того же результата невозможно или если сеть ООПТ региона уже выполняет свою основную функцию по поддержанию качества среды.

Ловозерский район действительно очень плохо исследован. Большинство биологических исследований проводилось довольно давно, и они не имели целенаправленного природоохранного характера. Крупные хозяйственные проекты здесь также практически не реализовывались. Однако предполагать наличие в этом районе крупных массивов совершенно не затронутых человеческой деятельностью экосистем, видимо, также не следует. Дело в том, что данный район является основной зоной оленеводства в Мурманской области. Современные методы пастбы оленей сформировались здесь менее полутора веков назад, после переселения сюда коми-ижемцев. Но привнесенные ими методы оленеводства, которые на материке были относительно устойчивы с точки зрения сохранения пастбищ, в условиях полуострова могли привести к постепенной деградации тундровых и лесотундровых экосистем. Вопрос является неисследованным, однако можно отметить, что даже при относительно небольшой плотности оленей в Ловозерском районе перевыпас отмечается на довольно больших площадях, особенно в тундровой зоне. Разумеется, нарушенные тундры не выполняют функций по стабилизации состояния окружающей среды, ради которых и создаются ООПТ. С этой точки зрения вызывает сомнение целесообразность существования Мурманского тундрового заказника. Возможно, с природоохранной точки зрения лучше его ликвидировать и попытаться создать новый заказник в том месте, где будут найдены крупные массивы тундр, не затронутых перевыпасом. Наличие таких массивов можно предполагать в бассейне р. Лумбовки и восточнее.

Крупные массивы относительно малонарушенных экосистем сохранились в Ловозерском районе южнее горной гряды Кейвы, где преобладают обширные болота и малопродуктивная северная тайга. Для этих сообществ угрозой могут представлять в основном открытые горные разработки, пожары и чрезмерные рекреационные нагрузки, но значительные площади здесь не были затронуты подобными воздействиями. Именно болотные сообщества охраняются в Понойском орнитологическом заказнике, однако функции средоподдержания он выполнять не может, поскольку создавался для сохранения редких хищных птиц, и граница его проводилась по принципу включения всех известных на тот момент мест их обитания, а не по принципу обеспечения устойчивого существования экосистемы. Так, в состав заказника не включен весь водосбор болотного массива, а это значит, что в случае, например, открытых горных разработок изменится гидрологический и гидрохимический режим Понойской болотной котловины, ее экосистемы будут нарушены и скорее всего исчезнет или сократится численность редких хищных птиц — основного объекта охраны.

Специфические функции средоподдержания выполняют экосистемы, находящиеся на границе двух сред — суши и моря. Ловозерский район обладает протяженным морским побережьем. Работниками научных учреждений — Мурманского морского биологического института и Полярного института рыболовства и океанографии — с середины 1980-х годов предлагалось создать здесь несколько ООПТ, например, взять под охрану губу Ивановскую и птичьи базары губы Дворовой. Данные территории хорошо обследованы, для них может быть предложен мягкий природоохранный режим, предотвращающий только наиболее разрушительные воздействия со стороны человека. Однако можно предположить, что на побережье требуют охраны и другие природные объекты, выполняющие средоподдерживающую функцию, но для оценки необходимости их охраны у нас не хватает комплексных данных.

Понойский рыбохозяйственный заказник выполняет функции сохранения рыбных ресурсов. Такая задача может стоять и перед другими заказниками, если создавать их на реках Ловозерского района. Однако такие заказники служат в основном для усиления позиций органов рыбоохраны. Надо отметить, что в целях облегчения их работы даже обычная рыбалка местного населения существенно ограничивается, что приводит к резкому ухудшению отношения населения и к заказникам, и к осуществляющим их охрану органам. По-видимому, применять столь жесткие меры следует только в критических ситуациях. Для сохранения рыбных ресурсов, в том числе поголовья семги, целесообразно создавать заказники в пределах бас-

сейнов рек, но с мягким режимом. Такие заказники ограничивали бы только наиболее разрушительные виды природопользования и предотвращали бы изменение структуры землепользования, чтобы не допустить изменения водной среды. А в рамках этих заказников следует выделять участки с более жестким режимом охраны, призванным сберечь нерестилища, зимовальные ямы и т. д. Возможно, подобные участки следует брать под охрану в качестве памятников природы. Понятно, что такие заказники должны создаваться только на реках с действительно уникальным рыбным поголовьем.

Теперь следует упомянуть об уникальных природных, природно-культурных и природно-исторических объектах, а также о рекреационных аттрактантах, которые требуют особого внимания на особо охраняемых природных территориях.

Исторические и культурные объекты стоят здесь особняком. Ловозерский район, обладая богатой историей, в первую очередь историей коренных народов Севера и историей изучения и освоения Заполярья, предоставляет большие возможности для выявления подобных объектов. Необходимо подчеркнуть два момента. Во-первых, одной из первоочередных задач является восстановление официального статуса памятника природы «Наскальные рисунки поселка Чальмны–Варрэ». Во-вторых, представляется целесообразным брать подобные объекты под охрану в качестве памятников природы только в том случае, если по каким-либо причинам им невозможно придать статус памятника истории и культуры, захоронения и т. д.

Смешанные и чисто природные уникальные объекты выявлены в Ловозерском районе в основном на относительно хорошо обследованном участке Ловозерских гор. Скорее всего, подобных объектов существует больше, и необходимо провести работу по их выявлению и взятию под охрану. К сожалению, существующие государственные памятники природы и заказник «Сейдъяввр» так малы по площади, что их природная составляющая может быть разрушена в случае проведения рядом с ними каких-либо хозяйственных работ, например добычи полезных ископаемых открытым способом (единственным исключением является государственный памятник природы «Можжевелиники возвышенности Магазин–Мюсюр», площадь которого вполне достаточна для устойчивого существования его уникальных можжевеловых сообществ). Это обстоятельство необходимо учитывать при проектировании ООПТ, в особенности тех, которые создаются для сохранения мест обитания редких видов животных и растений и уникальных экосистем.

Рекреационных объектов, которые нуждаются в придании им статуса особо охраняемых, чтобы, с одной стороны, привлечь внимание посетителей, а с другой стороны, защитить их от разрушения, дабы они не утратили своей ценности, в Ловозерском районе в настоящее время нет, хотя район представляется перспективным в этом отношении. Такие объекты необходимы, так как формируют позитивный образ особо охраняемых природных территорий среди населения и способствуют развитию на территории района туристического бизнеса. Но, подчеркнем, необходимы они только в качестве дополнения к развитой сети ООПТ, выполняющей свои основные функции — сохранение стабильности природной среды, биоразнообразия и уязвимых природных ресурсов. В противном случае роль взятых под охрану рекреационных аттрактантов сведется к обоснованию существования их службы охраны и созданию видимости благополучия территориальной охраны природы в регионе. Рекреационные объекты следует выявлять и создавать вдоль существующих или существовавших ранее туристических маршрутов, в том числе маршрутов водного туризма. Возможно, следует подумать о развитии в Ловозерском районе научного (например, геологического) туризма и брать под охрану рекреационные аттрактанты, предназначенные специально для него. Необходимо помнить также об одной из важных функций таких объектов — отвлекать посетителей от посещения природных и природно-культурных объектов, особо уязвимых в отношении рекреационной нагрузки.

Таким образом, мы видим, что сеть ООПТ Ловозерского района несовершенна и не выполняет своей основной функции — поддержание стабильности природной среды. Другие функции, такие, как сохранение рыбных ресурсов или повышение рекреационной привлекательности местности, также выполняются неоптимально. В то же время в Ловозерском районе, где малоосвоенные и пока незначительно преобразованные территории занимают обширные площади, формирование полноценной системы ООПТ представляется вполне осуществимым.

Заповедники, заказники ...

Территориальная форма охраны природы — одна из самых действенных для поддержания стабильности среды. По некоторым научным оценкам, в условиях Севера необходимо тем или иным образом ограничивать хозяйственное использование от 80 до 90% территории, значительная часть которой должна сохраняться в заповедном режиме.

На сегодняшний день особо охраняемые природные территории занимают 8,1% территории области. В разное время были созданы три заповедника — Лапландский, Кандалакшский, Пасвик, а также 10 заказников, 47 памятников природы. В Кировске расположен один из самых северных ботанических садов мира — Полярно-альпийский ботанический сад-институт, который

имеет небольшую заповедную территорию в Хибинах. В Мурманской области пока нет национальных парков. Создание национального парка предполагается на юго-западе области, на р. Кутса, где был когда-то первый финский заповедник. Природные парки предлагаются к созданию в Хибинах и на реке Умба.

Туризм в Заполярье

Благодаря ландшафтному разнообразию, высокой степени сохранности дикой природы, множеству достопримечательностей Мурманская область популярна среди туристов. Хибины являются горнолыжным центром. Популярны лыжный и пеший туризм, сплав на байдарках, рыболовный туризм. Познавательный экологический туризм развивается в буферных зонах заповедников, где туристические группы сопровождают гиды. Развиваются и нетрадиционные виды туризма, например полеты на парапланах и минера-

логический туризм. Доходы от туризма являются разумной альтернативой доходам от рубок леса и других разрушающих природу видов хозяйствования. Однако не нужно забывать, что неконтролируемый туризм также является фактором риска для экологической устойчивости. В первую очередь посещаемую людьми территорию покидают хищные птицы и крупные животные. Затем может начаться деградация всей экосистемы. Поэтому нельзя забывать о том, что общее число посетителей на той или иной территории должно быть ограниченным, а к посещаемым участкам должны примыкать заповедные территории, где найдут убежище животные. Наиболее рационально сочетать туризм с природоохранными мерами, развивая его на территориях национальных и природных парков и других охраняемых природных территориях, как это делается в Скандинавии и в буферных зонах наших заповедников.

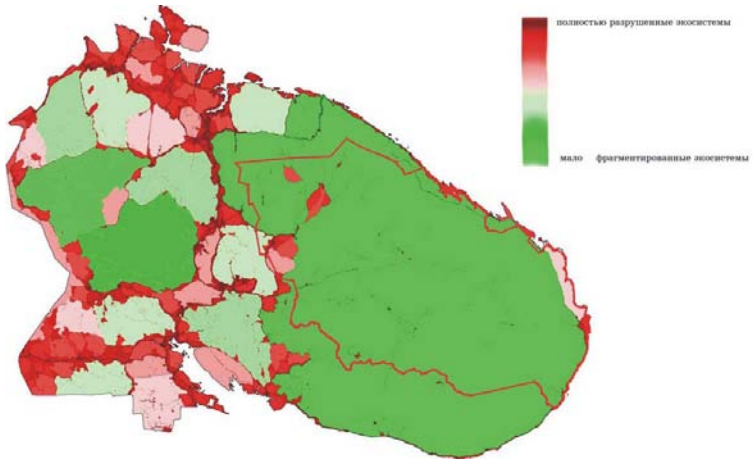


Рис. 4. Фрагментированность экосистем области элементами антропогенной инфраструктуры.

Материал: топографические карты масштаба 1 : 200 000, космические снимки Ресурс-ОЗ (35×45м, 150м), Spot-3 (20 м), Landsat-7 (30 и 15 м). *Метод:* элементы антропогенной инфраструктуры выделены по топографическим картам и скорректированы по космическим снимкам. Территория области разделена этой инфраструктурой на участки различного размера, которые были ранжированы по площади.

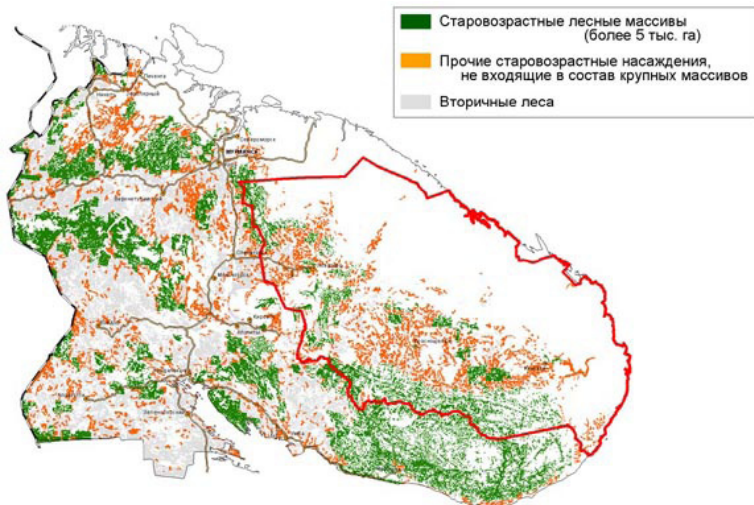


Рис. 5. Массивы старовозрастных и вторичных лесов.

Материал: лесная таксация (карты лесхозов и лесничеств), космические снимки, исторические данные о лесопользовании до 40-х годов XX в., данные полевых исследований. *Метод:* Выделялись насаждения старше 180 лет (ель), старше 200 лет (сосна) и старше 160 лет (береза) (по основной лесобразующей породе).

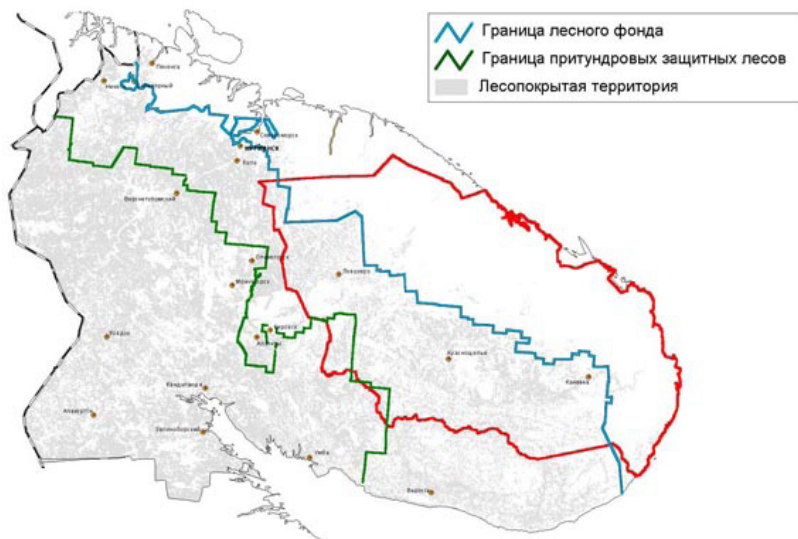


Рис. 6. Граница категории защитности лесов I группы: «притундровые леса».

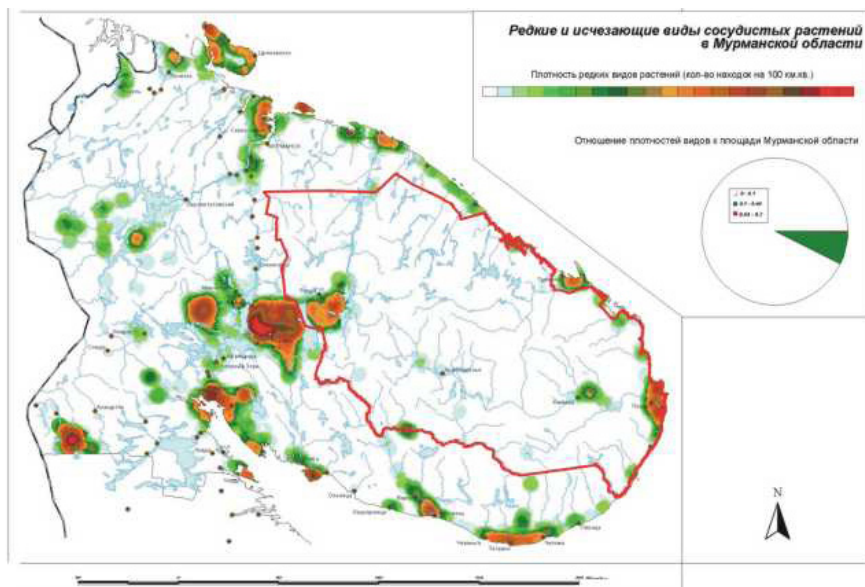


Рис. 7. Места концентрации видов сосудистых растений, занесенных в Красные книги России и Мурманской области.

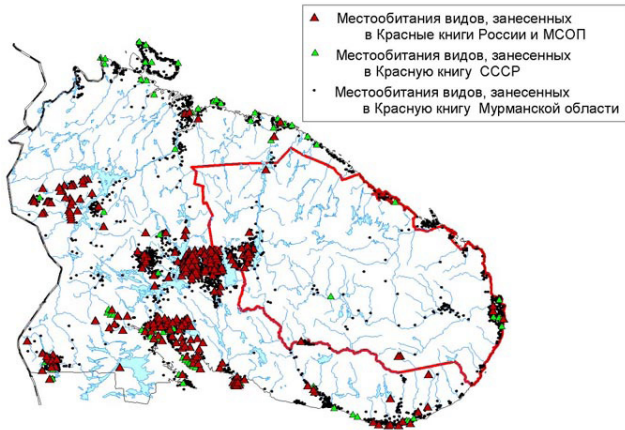


Рис. 8. Выявленные местообитания редких видов сосудистых растений, занесенных в Красные книги России и Мурманской области.

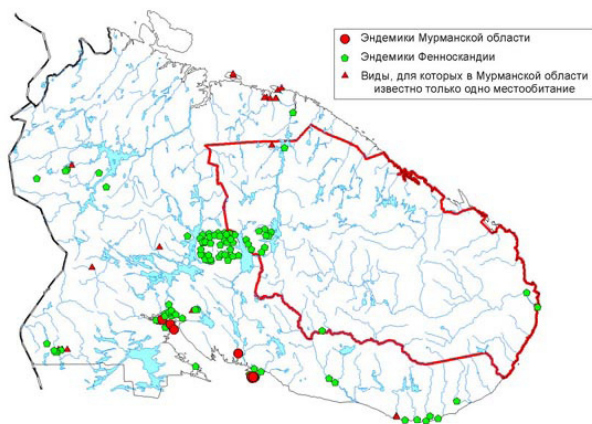


Рис. 9. Эндемичные и чрезвычайно редкие для области виды: эндемики Мурманской области (*Taraxacum leucoglossum*, *Draba insularis*, *Helianthemum arcticum*); эндемики Фенноскандии (*Papaver lapponicum*, *Cotoneaster cinnabarinus*, *Anthyllis kuzenevae*, *Arnica alpina*); виды, для которых в Мурманской области известно только одно местообитание (лишайники: *Cladonia decorticata*, *Cladonia acuminata*, *Lasallia rossica*, *Solorina saccata*, *Stereocaulon dactylophyllum*, мохообразные: *Dichiton integerrimum*, *Isopaches decolorans*, *Nardia japonica*, *Scapania sphaerifera*, *Cynodontium suecicum*, *Fontinalis nitida*, цветковые: *Thalictrum macrophyllum*, *Angelica litralis*, *Polemonium boreale*, *Inula salicina*).

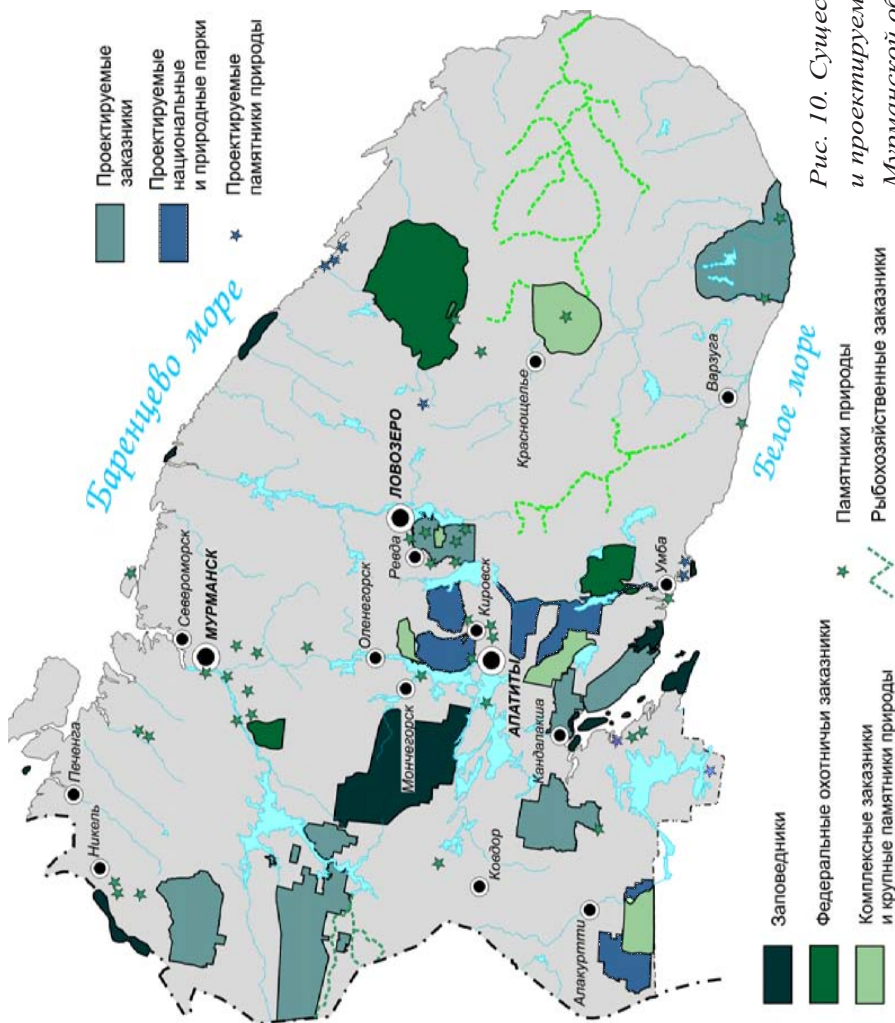


Рис. 10. Существующие и проектируемые ООПТ Мурманской области, 2006.

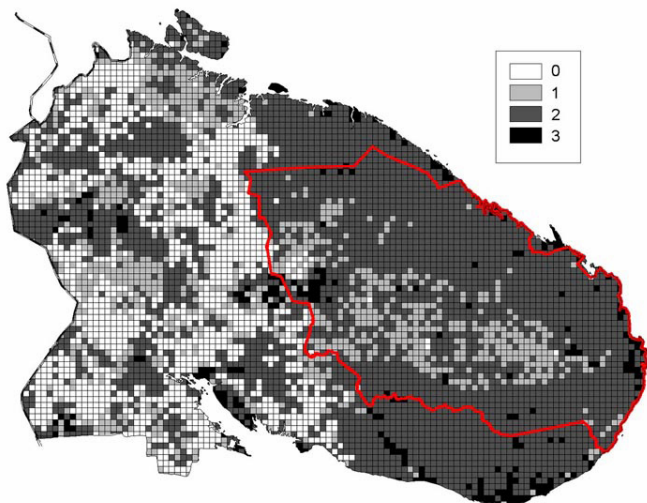


Рис. 11. Итоговая оценочная карта пригодности территорий для создания ООПТ в Мурманской области, 2005 (0 – наименьшая, 3 – наибольшая пригодность).



Птенец орлана-белохвоста. Понойский орнитологический заказник.

Редкие виды растений Ловозерского района



Кастиллея лапландская.



Страусник обыкновенный.



Пион Марьин корень.

*Редкие и поделочные минералы
Ловозерского района.*



Уссингитовая жила Шкатулка. Умбозерский рудник.



Эвдиалит Ловозерского массива.

Ставролит.





Голубой кианит. Песцовая Кейва.



Глыбы амазонита. Плоскогорское месторождение.

*Памятники истории и культуры
Ловозерского района*



Лабиринты возле реки Варзина.



Каменные неолитические орудия из раскопок
в районе губы Дроздовка, 1999 г.



Сейд «Летучий камень». Река Поной.



Часовня «Во имя Рождества Христова». Лявозерский погост.



Сейдозеро. Ловозерские тундры.



Сейд «Куйва». Ловозерские тундры.



Терско-Орловский маяк.



Пушки оборонного комплекса Горла Белого моря.

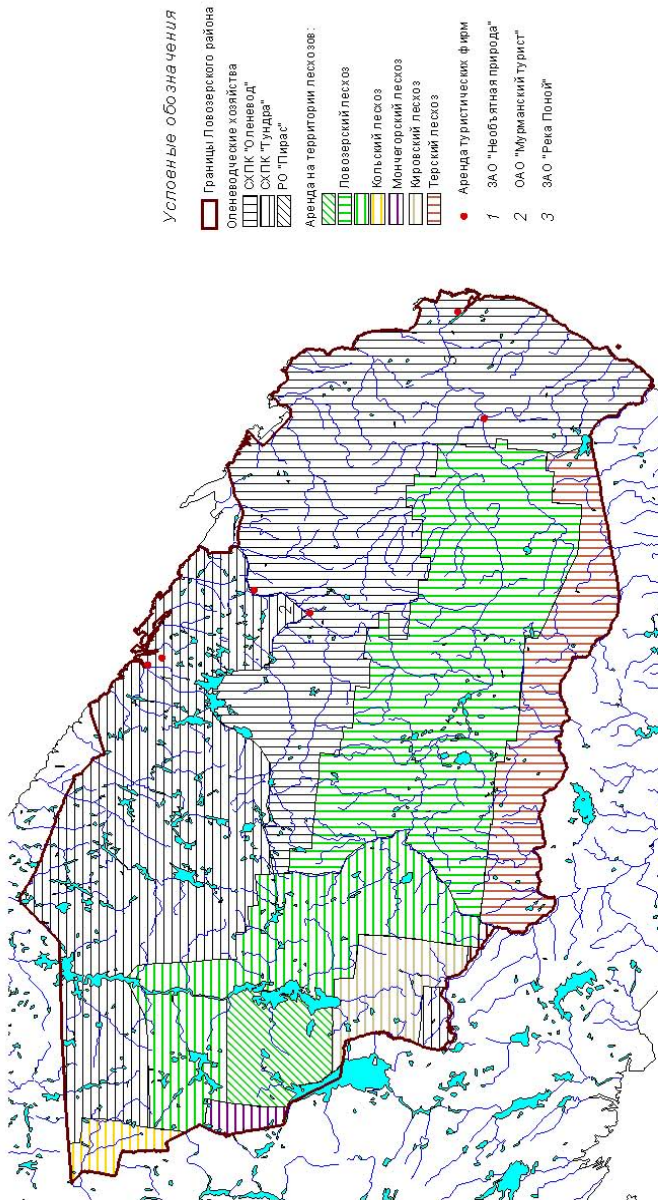


Поморские кресты.



Село Поной.

Карта аренды угодий на территории Ловозерского района

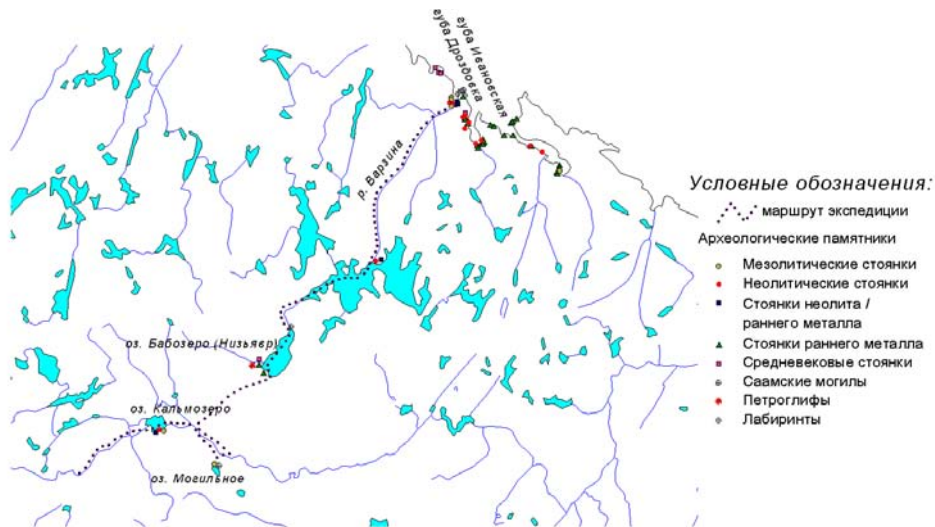




Семинар «Оленеводство: кризис и пути выхода». Село Ловозеро, 11 – 13.11.2005.



*Экспедиция КЦОДП в губу Дроздовка и губу Ивановская.
25.07 – 7.08.2006*



Карта маршрута экспедиции Кольского центра охраны дикой природы. 16.06 – 16.07.2006 г.



Орудия и отщепы со стоянки Кальмозеро 1.



Петроглифы Бабозера.

Археологические находки экспедиции КЦОДП.
16.06 – 16.07.2006 г.

Раздел 2. ПАМЯТНИКИ ИСТОРИИ И КУЛЬТУРЫ ЛОВОЗЕРСКОГО РАЙОНА

Люди живут на Кольском полуострове уже более 8 тыс. лет. По-разному складывались отношения человека и природы. Но лишь в последнее столетие влияние человека на природу приобрело разрушающий характер. С давних пор, используя природные ресурсы, человек стремился осмыслить природные явления и свое место в окружающем мире. Символическое отражение подобного отношения можно видеть в выдающихся древних памятниках культуры — наскальных рисунках, лабиринтах, саамских сейдах, поморских крестах и строениях. Прекрасно вписанные в ландшафт, они являются своеобразными «точками контакта» человеческого и природного. Здесь, как в зеркале, отражается осознание взаимосвязи с природой, характерное для той или иной культуры. Так, на наскальных рисунках изображены сцены охоты и десятки видов животных, игравших значимую роль в жизни людей. Культы оленя и медведя, исторически прослеживающиеся у саами, нашли отражение в наскальных рисунках Канозера и Чальмны–Варрэ. Рисунки имеют отчетливо ритуальный характер, и эти валуны и скалы служили, видимо, местом поклонения силам природы.

У саами, первого исторически известного населения Кольского полуострова, была распространена традиция почитания сейдов. В отличие от созданных людьми наскальных рисунков и лабиринтов, сейды — это почитаемые камни, скалы, озера. Культ нерукотворных объектов воспитывал особое уважение к природе в целом. Почитание их восходит к глубокой древности.

Поморы — русское население Кольского полуострова, появившееся здесь в Средние века, — выработали свои и частично переняли у местных жителей — саами — традиции бережного природопользования и почитания природы. Поморские кресты ставились в благодарность за хороший улов, за спасение, помогали ориентироваться на местности. Поморские часовни и кресты часто обозначают древние почитаемые места, а порой место становилось святым именно благодаря установленным там кресту или часовне.

Памятником истории и культуры называется место или объект, сохранивший в себе следы материальной и/или духовной культуры (цивилизации). Эти памятники прошлого символически связывают место или объект с воспоминанием, преданием, мифом, научной гипотезой или каким-либо другим текстом, ценным для культуры.

Зачастую памятники древнего прошлого говорят о бережном характере природопользования на Кольском полуострове, а памятники недавнего прошлого свидетельствуют о том, какой вред природе может нанести неразумное природопользование.

Памятники культуры народов Кольского Севера — саами и поморов — очень важны с точки зрения сохранения и поддержания самоидентификации современных представителей этих народов. Они позволяют сохранять специфические черты традиционного природопользования и связь с территорией, которые были основательно разрушены в советское время, особенно в период коллективизации и укрупнения деревень. Такими памятниками для саами являются остатки погостов, кладбища, часовни, рыбацкие вежи, сейды; для поморов — становища, тони, поморские кресты, кладбища, часовни и др.

Археологические памятники позволяют нам реконструировать общую картину природы Кольского полуострова, его населенности и характера природопользования в былые времена. Умелая обработка каменных орудий, уникальное изобразительное искусство, отразившееся в наскальных рисунках и предметах древности, говорят о высоком уровне осмысления природы и природных явлений древними людьми.

Памятники истории и культуры, сохранившиеся на территории Ловозерского района, можно разделить на четыре категории:

□ *археологические памятники* — места стоянок древних людей (мезолит, неолит, ранний металл), памятники саамского средневековья, наскальные рисунки и лабиринты;

□ *памятники саамской истории и культуры* — бывшие саамские погосты (кентища) и кладбища, находившиеся возле них, сейды (священные камни, озера, скалы и горы), саамские православные памятники (часовни, церкви);

□ *памятники поморской истории и культуры* — тони, обетные кресты, летние промысловые становища, кладбища, часовни и церкви;

□ *памятники истории освоения и изучения полуострова* — маяки, памятные знаки, следы исследовательской деятельности и старых горных разработок, остатки лагерей ГУЛАГа; *военные памятники* — монументы, воинские могилы, интересные военные объекты.

Памятники истории и культуры Ловозерского района, особенно памятники археологические и саамские, на значительной его территории изучены недостаточно. Важно отметить, что известные на сегодняшний день памятники сконцентрированы в основном в местах, которые, с одной стороны,

на протяжении веков были удобны для проживания и природопользования (в устьях рек, по берегам крупных озер, в богатых угодьях, на побережье Баренцева моря), а с другой стороны, были наиболее доступны для исследователей. Можно назвать 3 таких района.

1. **Северное побережье Кольского полуострова.** В основном это устья рек, таких, как: Рында, Восточная Лица, Харловка, Варзина–Дроздовка, Йоканьга, Лумбовка, Поной, Сосновка и др. Их объединяет то, что здесь преобладал морской промысел, устья рек осваивались еще в те времена, когда дорог на Кольском полуострове не было (исследователи добирались до этих мест морем).

Археологические памятники: стоянки, лабиринты.

Саамские памятники: остатки поселений, кладбища, сейды.

Поморские памятники: поморские кресты, становища, кладбища, культурно-исторический ландшафт действующих сел (Сосновка), волок на мысе Святой Нос и др.

Памятники истории освоения: памятный знак в Варзине, Терско–Орловский маяк, штольни и разработки Лапландских заводов, береговая батарея в Поное, остатки строений времен английской интервенции в Гражданскую войну.

2. **Понойская низменность.** Это котловина в среднем течении р. Поной — край озер и болот. Место изучалось в 1930–х годах прошлого века этнографом В. В. Чарнолуским. Саамские погосты (Каменские) исчезли, основанная до революции коми–деревня Ивановка опустела в 1970–х годах.

Археологические памятники: петроглифы Чальмны–Варрэ.

Саамские памятники: кентища Каменских погостов, Ивановка, саамские сейды (Каврай, «Летучий камень», Праудедки, «Девичья гора», Сейдозеро).

3. **Ловозерские тундры.** Этот горный массив в центре Кольского полуострова, имеющий форму подковы с оз. Сейдъяввр посередине, расположен между двух крупных озер — Умбозером и Ловозером. Изучен многими географами, этнографами и геологами. Здесь бывали Рамзай, Хальстрем, Визе, Барченко, Ферсман и др.

Археологические памятники: стоянки на мысе Семерка на оз. Ловозеро, в устье р. Цага, в районе р. Нивка и Мотка–губа (памятники эпохи неолита и раннего металла).

Саамские памятники: священное оз. Сейдъяввр, сейды; места, связанные с саамскими легендами; летние становища и могильники.

Памятники истории освоения: памятники, связанные с историей геологического освоения Ловозерских тундр, — канавы, штольни (на горе Аллуйв, Вавнбед), развалины бывших геологических поселков (Аллуйвостроя, поселок им. Жданова на горе Нинчурт) и др.

Некоторые геологические природные образования в Ловозерских тундрах ошибочно были приняты в 20–х годах XX в. экспедицией Барченко за следы древней цивилизации — Гипербореи. В середине 1990–х годов эта версия приобрела популярность, породив так называемую философию «Нового века», приверженцы которой считают, что Ловозерским тундрам присуща некая аура с особой энергетикой и это привлекает сюда особую категорию туристов. Современные «исследователи» за развалины Гипербореи принимают даже следы геологических разработок 1930–х годов. Эти «ложные памятники» также могли бы рассматриваться как специфические туристические достопримечательности.

Интересен также район оз. Бабозеро недалеко от оз. Чудзъявр, где побывал в 1930–х годах этнограф Н. Н. Волков (сейды, кентиче Кильдинского погоста). Примечательны и район оз. Лявозеро (часовня, кентиче Лявозерского погоста), Кейвы (Куроптевский, Зимний Йоканьгский и другие погосты, бывшие геологические поселки).

Некоторые памятники в Ловозерском районе были уничтожены в советское время, в первую очередь во время строительства Серебрянской ГЭС (Воронинский погост, сейды на р. Воронья и некоторые другие археологические памятники вдоль реки, которая не была достаточно обследована), при строительстве дорог. Есть сведения, что некоторые памятники были разрушены при строительстве военных баз и погранзастав на побережье. Например, солдатами с ближайшей погранзаставы по неосторожности была сожжена церковь в Поное.

Одним из способов охраны памятников истории и культуры является их вывоз в музей. Так, один из камней с петроглифами из Чальмны–Варрэ был вывезен в музей с. Ловозеро, саамская вежа с берегов оз. Вулиявр — в краеведческий музей пос. Ревда. Но гораздо важнее сохранять и восстанавливать памятники на месте, поскольку их восприятие непосредственно связано с природным ландшафтом.

Археологические памятники

История исследований

Территория Ловозерского района, как и Кольского полуострова в целом, стала предметом изучения археологов позже других территорий Европейской России. Первые упоминания о возможных находках археологических памятников, по-видимому, принадлежат исследователю А.И. Кельсиеву, побывавшему здесь летом 1877 г. с целью сбора материала для первой антропологической выставки в Москве. Кельсиев писал: «От Сосновки к северу берегом ехал с лопарями и по лопарям и только последние 150 верст перед Колою делаю на пароходе. Кроме каменных куч и двух несомненных чудских ям, круглых и воронкообразных (4 сажени диаметром), у Поноя доисторических древностей берег не представляет. После всех изысканий могу с убеждением сказать, что их здесь нет» (Кельсиев, 1877). В приложении к отчету о собранных материалах указаны «чертежи и рисунки двух вавилов», но они не сохранились.

В XIX в. Бэр открыл два лабиринта в устье р. Поной, вблизи одноименного села, один из которых был разрушен уже в наше время. Впервые они описаны А. В. Елисеевым (1883). В 1901 г. обследование Понойских лабиринтов произвел К. П. Рево. Других археологических исследований на территории Ловозерского района не проводилось до 1928 г. В том году Г. Д. Рихтер обнаружил 18 каменных орудий на Йоканьгском озере. Основательное исследование Ловозерского района специалистами–археологами началось лишь в 1947 г. экспедицией Ленинградского отделения Института археологии АН СССР. С этого времени, с некоторыми перерывами, археологами обследовалось северное побережье Кольского полуострова от р. Титовка до р. Йоканьга. Найдены стоянки на реках Воронья, Оленка, Захребетное и Харловка, на Йоканьгском озере. Были обнаружены лабиринты недалеко от Харловки. С 1969 по 1983 г. археологические исследования в Ловозерском районе приобрели стабильный характер. В это время были открыты стоянки Маяк I и Маяк II в Дроздовой губе, давшие уникальный материал об эпохе неолита и раннего металла. Были найдены и изучены 4 лабиринта в губе Варзина. А в 1973 г. В. Я. Шумкин, участник экспедиции Н. Н. Гуриной, обнаружил наскальные рисунки в местечке Чальмны–Варрэ на р. Поной. В это же время экспедиций Н. Н. Гуриной и Карельского филиала АН СССР (участники Ю. А. Титов, Г. А. Панкрушев, П. Э. Пессонен, А. В. Анпилов) изучались стоянки во внутренних частях района на р. Нивка, мысе Семерка на Ловозере и на р. Цага.

В последние годы в Ловозерском районе периодически работает Кольская археологическая экспедиция под руководством В. Я. Шумкина. В 1994, 1998 и 2000 гг. совместно с норвежскими археологами из университета г.Тромсе выполнены раскопки в Усть-Дроздовке. Новые находки древних стоянок (неолит, ранний металл) на р. Йоканьга и Бабозере сделаны автором этого раздела в 2005 г. во время экспедиции Кольского центра охраны дикой природы (см. Приложение).

Памятники эпохи мезолита

По мнению Н. Н. Гуриной, Кольский полуостров был заселен в эпоху мезолита («арктический палеолит») не ранее конца VII — начала VI тысячелетия до н. э. Исследователи датируют стоянки эпохой мезолита (верхнепалеолитический возраст), основываясь на своеобразии морфологии каменной индустрии (низкое качество поделочного материала — кварца, песчаника, кварцита), а также по расположению их на значительной высоте прибрежных морских террас. Еще одним признаком может считаться отсутствие керамики на стоянке. На Кольском полуострове наиболее ранние мезолитические стоянки встречаются на п-ове Рыбачий, наиболее поздние — на Терском берегу. В Ловозерском районе наиболее известная мезолитическая стоянка, давшая обильный и принципиально важный материал, выявлена в Ивановской губе на правом берегу р. Черная. Три мезолитические стоянки найдены в Лумбовской губе (правый берег р. Лумбовки и правый берег р. Каменки), имеется стоянка в районе р. Рында, в бухте Красная и в Дальних Зеленцах. Около полутора десятков мезолитических стоянок выявлено в районе р. Золотая. Несколько мезолитических памятников найдено в районе оз. Ловозеро (Гурина, 2001, с.18—19).

Находки мезолитических стоянок в глубине полуострова являются единичными (Гурина, 2001), поскольку существует мнение, что в это время внутренние части полуострова только что освободились от покровного оледенения и поэтому были не столь пригодны для жизни, как побережье. Зональность растительности проходила параллельно краю ледника (Гурина, 2001). Возможно, некоторый материал, найденный в районе р.Йоканьга (Кальмозеро и оз. Могильное) во время экспедиции Кольского центра охраны дикой природы, может быть датирован эпохой мезолита. Но эти артефакты еще должны быть изучены специалистами.

Памятники эпохи неолита

Эпоха неолита (4000—2500 г. до н. э.) связана с более широким освоением полуострова. В качестве материала для изготовления орудий все чаще используется сланец. Происходят существенные изменения в технике изготовления орудий. Орудия становятся более крупными и разнообразными, что указывает на развитие охоты и на усовершенствование условий быта. Появляется керамика. Наиболее ранние неолитические стоянки на Кольском полуострове датируются первой половиной 4-го тысячелетия до н. э. Неолитические стоянки найдены практически по всему побережью Ловозерского района. Несколько неолитических стоянок найдено также во внутренних частях района — на оз. Ловозеро, на р. Поной. Наиболее изученными и эталонными памятниками неолита в Ловозерском районе являются стоянки Нерпичья Губа и Нерпичья Губа I, Усть-Дроздовка, Маяк I и Маяк II на северном побережье в районе Дроздовой Губы и Мыс Семерка и Цага I в центральной части, на побережье оз. Ловозеро. Наиболее примечательна стоянка Маяк II, поскольку здесь сохранились костяные орудия.

Памятники эпохи раннего металла

Эпоха раннего металла (2500 г. до н. э. — рубеж н. э.) называется так потому, что в это время уже появились бронзовые орудия, хотя каменные орудия все еще использовались. Металлические орудия почти не сохранились, но на них указывают находки форм для литья (Маяк II), льячки, шлаки и железоплавильная печь с поселений в Ловозере. На стоянке Кальмозеро были обнаружены кусочки шлака, что указывает на существование там стоянки раннего металла рядом со стоянками неолита и мезолита. Каменные орудия в эпоху раннего металла становятся более совершенными, шире используется привозной кремьнь. Как показывают находки стоянки Маяк II, широкое распространение получают костяные орудия. Изменился стиль керамики. Поселения эпохи раннего металла также характеризуются большей площадью и культурным слоем.

Стоянки раннего металла, как и неолитические, встречаются по всему побережью Ловозерского района. Десятилетние исследования в Дроздовской губе выявили более 30 поселений раннего металла. Очень часто стоянки раннего металла совпадают с неолитическими (Нерпичья Губа, Усть-Дроздовка, Маяк I и Маяк II). Другой известный памятник эпохи раннего металла — Мыс Семерка II — расположен на северном берегу Ловозера.

Наскальные рисунки

Наскальные рисунки в местечке Чальмны–Варрэ в среднем течении р. Поной были открыты в 1973 г. В. Я. Шумкиным во время археологического обследования р. Поной экспедицией Ленинградского отделения Института археологии под руководством Н. Н. Гуриной. Один из камней вывезен и находится в Музее саамской истории и культуры в с. Ловозеро.

Лабиринты

В Ловозерском районе известно четыре места расположения лабиринтов: Харловка (1 лабиринт), Бухта Вящина (1), Варзина (4), Поной (2, из которых 1 на данный момент разрушен). Во время экспедиции КЦОДП в июле — августе 2005 г. были осмотрены 4 лабиринта в устье р. Варзины. Нужно отметить, что один из них находится под угрозой разрушения, так как через него проходит оленья тропа. Камни лабиринта могут потерять исходное положение, и схема его будет нарушена. Было бы разумно огородить лабиринты и установить поясняющую табличку.

Загадки лабиринтов

Исследователи до сих пор спорят, каково назначение выложенных из небольших камней «лабиринтов», обнаруживаемых у моря по всей Северной Европе. Наиболее известные лабиринты Кольского полуострова — в устье р. Поной, под Кандалакшей, вблизи устьев рек Умбы, Варзины, Харловки. По соседству с лабиринтами были обнаружены стоянки эпохи раннего металла. Это дает основание археологам датировать их II—I тысячелетиями до н. э. Но некоторые зарубежные исследователи утверждают, что лабиринты были сложены в средние века. Это подтверждают и последние исследования отечественных геологов. Так, например, было установлено что Кандалакшский лабиринт не мог быть сложен ранее 800 года н.э. поскольку до этого времени, место где расположен лабиринт, было скрыто под водой. Форма лабиринтов — двойная или (реже) обычная спираль, в середине ее иногда есть камень. Создание их английский фольклор приписывает жрецам-друидам, в Швеции и Норвегии считается,

что их выкладывали гномы и тролли. В Северной Европе лабиринты называют «плясками фей», «пляской Святого Петра», а на Белом море — вавилонами. Широко известны изображения лабиринтов на предметах критской культуры. Именно в лабиринте на Крите, согласно мифу, жило чудовище Минотавр, которому приносились человеческие жертвы. В этом мифе прослеживается ритуальное назначение лабиринтов. Может быть, северные лабиринты Кольского также были местами жертвоприношений, гигантскими алтарями, построенными древним народом? Есть и другая гипотеза. В мифологии древних людей северные лабиринты могли быть связаны с погребальным культом: по виткам спиралью души мертвых уходили под землю в иной мир и не могли вернуться в мир живых из-за запутанности ходов вавилона. А бытовая гипотеза предназначения лабиринтов говорит, что это модели располагаемых в море ловушек для рыбы.

Памятники саамской истории и культуры

Среди саамских памятников, имеющих на территории Ловозерского района, можно выделить 4 основных типа: места расположения поселков (кентища), места погребений (кладбища, могильники и отдельные могилы), памятники культового значения (сейды, капища), памятники саамского православия (места расположения церквей, часовни).

Кентища и кладбища

На протяжении XX в. на территории Ловозерского района исчезали и появлялись в других местах саамские поселения, что было связано и со сменой угодий саамскими общинами, и с изменениями характера и мест природопользования, вызванными приходом на Кольский полуостров коми со своими стадами (появились коми-деревни — Ивановка, Каневка, Краснощелье) и формированием колхозов (центрами которых стали поморские и коми-деревни). В решающей степени исчезновению саамских поселков способствовал процесс укрупнения деревень в 1950-х годах. Строительство военных баз и погранзастав также вносило существенные изменения в уклад жизни российских саами. Большое влияние оказала государственная политика в отношении оленеводства коренных народов. Это привело к общему изменению стиля жизни саами: кочевья с летних становищ на зимние сменила вахтовая работа в тундре с базой в крупном «цивилизованном» селе. В силу этих причин многие бывшие погосты стали необитаемы, дома были вывезены или сгорели. Такие места называют кентища (от саамского «кент»). На территории некоторых кентищ сейчас стоят оленеводческие базы (Зимний Варзинский, Куроптевский и Семиостровский погосты соседствуют с базами СХПК «Оленевод», Лявозерский и Зимний Кильдинский с базами СХПК «Тундра»). Среди других известных кентищ могут быть названы места Йоканьгского, Нижне-Каменского и Верхне-Каменского погостов. Перечисленные погосты — зимние, летние саамские погосты на побережье моря — соседствовали с промысловыми становищами поморов или сливались с ними, нередко сейчас возле них построены военные поселки или погранзаставы. Рядом с кентищами находятся кладбища. По саамской традиции они располагались в отдалении, обязательно за водой. Рядом могли находиться объекты религиозно-культового назначения, сейды и памятники православия (часовня на Лявозере). Возле рыбных озер можно встретить места единичных саамских веж, где, как правило, одна семья занималась летним рыбным промыслом, рядом с ними находились небольшие семейные

кладбища (Саррълухткинд в Ловозерских тундрах). Необходима работа по фиксации, паспортизации и картированию этих памятников, ценных как с исторической точки зрения, так и для восстановления и укрепления самосознания российских саами, которому на протяжении XX в. был нанесен серьезный урон.

Лявозерская часовня

Часовня на Лявозере была известна геологам в 1960–х годах, в Краеведческом музее поселка Ревда хранились ее фотографии. Затем информация о местоположении часовни была утрачена, и она была вновь открыта усилиями сотрудника Ревдинского краеведческого музея Ивана Вдовина. Памятник требует реставрации.

В Третьем выпуске Архангельского епархиального церковно-археологического комитета от 1896 г. сказано: «В пяти верстах от Лявозерского погоста находится ветхая часовня

Во имя Рождества Христова, неизвестно кем и когда построенная». Что удивительно, эта часовня, поставленная в глуши, вдалеке от крупного озера или реки, на которых обычно располагались погосты, сохранилась до наших дней. Сегодня это единственное старинное культовое православное здание на территории Ловозерского района. По клею на бревнах удалось установить строителей часовни. Как выяснилось, это родовое клеймо саами Шаршнинных, потомки которых проживают в селе Ловозеро и планируют заняться восстановлением часовни.

Саамские сейды

Среди саамских памятников особое значение имеют сейды. Озеро, камень, скала могут носить название с приставкой «сейд». Можно не сомневаться, что месту с таким названием когда-то поклонялись, признавая существование в нем особого духа. Но считать сейдом сам камень неправильно. Ведь, согласно верованиям саами, если люди беспокоят сейда, он может уйти, покинуть свое вместилище.

Каменные сейды большей частью естественного происхождения. Это крупные валуны на вершинах холмов–варак и гор, оставшиеся после оледенения. Иногда они покоятся на нескольких мелких валунах, словно на постаменте. Валуны на «ножках» — небольших камнях–подставках — нередки в кольской тундре. В наше время с чьей-то легкой руки все подобные камни зачастую называют сейдами, отмечая этим в первую очередь их природное своеобразие. Но это неверно. «Истинными» сейдами, хозяевами местности, саами считают лишь некоторые из них. На Кольском полуострове известен и один рукотворный сейд («каврай»), обнаруженный этнографом В. В. Чарнолуским.

Как правило, каждый сейд имел свою легенду, связанную с жизнью

шамана, от которого он произошел. Саами считали, что в сейде заключены некий дух и сила, которые могут повлиять на охоту, исцелить от болезни, принести удачу. Сейдам приносили жертвы: сало, которым смазывали камень, кровь убитых животных, оставляли рядом с ним пули, олени рога, выставляя их ветвями вверх. На все большие перемены в жизни испрашивал саам разрешения у сейдов. Кончался промысел семги, наступала пора переезда в лес, в зимний погост — шел он к сейду. Приносил ему жертву — табак, голову рыбы или оленя, украшения из сукна, — просил совета и одобрения на переезд. По приезде в лес саам нес жертву священному дереву, в котором также жил сейд. Весною — опять жертва и моление перед сбором к морю, где снова надо было помолиться сейду. Возможно, отголоски того, что раньше сейдами были и деревья, нашли свое отражение в существовании Колдун-дерева рядом с деревней Ивановка. Как было рассказано сотруднику краеведческого музея И. Вдовину, несмотря на потребность в дровах, это дерево в селе никто не трогал по суеверным причинам.

До сих пор груды оленьих рогов, а точнее, их истлевающие остатки сохранились возле некоторых, некогда знаменитых сейдов. Есть ли сейчас на Кольском полуострове «живые» сейды, или, потревоженные шумом цивилизации, они переселились в места более отдаленные? Как бы то ни было, к некоторым издавна почитаемым скалам кладут монетки до сих пор.

Священные озера

Приставка «сейд» часто относится к озерам. На Кольском полуострове известно несколько Сейдозер (по-саамски «Сейдъяввр»), в Ловозерском районе их по меньшей мере два. С этими озерами связан особый этикет поведения.

Этнограф В. Чарнолуцкий писал: «Когда является надобность наполнить котел водой, лопарь никогда не зачерпнет воду закопченным котлом прямо из озера, как это принято обыкновенно, а зачерпнет чистым ковшом и потом уже перельет воду в котел». А в своей статье «О культуре Мяндаша» (1966) этот же автор ссылается на информацию о том, что на берегах Сейдозера в Ловозерских тундрах проводились особые свадебные ритуалы. О Сейдозере в Понойской котловине он пишет, что здесь ловили рыбу раз в году и с особым ритуалом, хранившимся в тайне от посторонних.

Другие особо выделенные саами озера назывались Бабозерами. Бабозер (Аккъяввр) в Ловозерском районе также несколько.

«Названия, связанные со словом “аккь”, “акка”, т. е. “женщина”, встречаются в верховьях левых притоков р. Лоты (Аккъяур), у оз. Палемсозера,

у оз. Чудзьявр, у озер Колвицкого и Вялозера, в Кейвах и у оз. Бабьего... Трудно сказать, какие из них старше, так как сейд и акка — очень древние слова, но несомненно, что названия, начинающиеся с “акка”, образуют особую группу. Может быть, они связаны с матриархатом, но существование его у саамов еще не доказано. Названия этой группы часто обнаруживают связь с местом посещений» (Казаков, 1999). Нужно отметить, что у саами имеются и другие топонимы, связанные с женщиной: Нинчурт (Гора—грудь), Вавнбэд (Гора—ягодицы) в Ловозерских тундрах, Нинтпахк (Холм—грудь) рядом с озером Чудзьявр. Эти горы названы так за характерную форму. Являлись ли эти места священными и относились ли к культуре женщины, матери, не выяснено.

Заповедными озерами считались и другие. Как указывает Чарнолуцкий, такими озерами были оз. Пурнач, Юрозеро и несколько озер севернее реки Поной.

Пример Сейдозера, Бабозера и некоторых других озер показывает, что у саами бытовало своеобразное «природоохранное зонирование» территории: были озера различной степени заповедности, в которых разрешалось ловить рыбу только в определенные дни и лишь соблюдая определенные правила, ритуалы. Такие меры позволяли сохранять резервы рыбного ресурса и видовой состав рыб.

Ловозерские тундры, «Саамская кровь»

Сейды в Ловозерских тундрах описывались многими исследователями. Упоминания о сейде Куйва встречаются у Хальстрема, Визе, Ферсмана, Барченко, Чарнолуцкого и Волкова.

Академик А. Е. Ферсман в книге «Воспоминания о камне» приводит легенду о борьбе саами со «шведом» Куйвой: «И пошли они настоящей войной — кто с дробником, кто просто с ножом, пошли все на шведов, а швед был сильный и не боялся лопи. Сначала он хитростью заманил на Сейдьяввр нашу лопь и стал ее крошить. Направо ударит — так и не было десяти наших, и каплями крови забрызгали все горы, тундры да Хибины; налево ударит — так снова нет десяти наших, и снова капли крови лопской разбрызгались по тундрам». Победили саами Куйву, который превратился в скалу над Сейдозером, и только красные капли лопарской крови (минерала эвдиалита) остались в тундрах.

И возникает неожиданный вопрос: правомочно ли разрабатывать запасы этого минерала с этической точки зрения, не является ли это нарушением традиций древнего народа? Может быть, отдельные участки с выходами

этого редкого в других местах минерала необходимо охранять, в том числе и с этнокультурной точки зрения? И пусть эта идея в нашей современной ситуации индустриального общества может показаться абсурдной, но, может быть, какие-то богатые выходы эвдиалита, к примеру, в районе священного Сейдозера — имеет смысл заповедать, исходя и из «легендарной» особенности этого минерала. Это место можно было бы использовать как туристическую достопримечательность — «этноминералогический памятник».

Существуют и другие легенды. Например, Сейдозеро в Ловозерских горах славится своей уникальной рыбопродуктивностью, но в то же время в определенные периоды, как отмечено учеными и местным населением, рыба из озера исчезает. Последний раз массовая гибель рыбы в Сейдозере случилась в 2004 г. (www.regnum.ru/news/327382.html и www.regnum.ru/news/339552.html). В погибшей рыбе обнаружено повышенное содержание фторидов, но версия о том, что эти вещества могли попасть из подземного рудника Карнасурт, не подтверждается. Более вероятно, что отравление рыбы фтором произошло в силу природных причин — например, внезапного попадания в озеро значительного количества фторсодержащих соединений из минеральных жил щелочного массива, ставших доступными вымыванию и разрушению в силу тектонических причин. Известны факты исчезновения рыбы из Сейдозера и в былые времена: местные жители мне рассказывали, что саами покидали свое становище на Сейдозере в XIX в. из-за внезапного исчезновения рыбы. Подобные случаи гибели, возможно, породили известную легенду о втором дне Сейдозера и подкрепляли необходимость особого отношения к рыбной ловле здесь даже в лучшие годы.

«Летучий камень»

По саамской легенде, этот камень прилетел откуда-то из Скандинавии. Он долго искал спокойного и благодатного места, опускаясь на землю во многих местах Лапландии, и не находил его. То горы не нравились ему, то воды и ветры, или люди относились к нему без должного уважения. И вот он нашел свое место здесь, на озере Вулиявр, на высокой горе, покрытой сединой лишайников. Сел на свое будущее ложе, как бы еще не решив окончательно остаться здесь. Повернулся лицом на обширное понойское болото со святым потаенным озером Сейдьяввр, и понравилась ему эта земля. Так с тех пор

и покоится он здесь — пока еще остается нетронутым этот уголок природы, пока еще люди относятся к нему с должным почтением. История не донесла до нас полностью легенды о Летучем камне, только ее отзвуки. Саами крайне неохотно посвящали в свои тайны чужеземцев, даже тех, с которыми долго жили вместе, кого уважали. Тайны народа саами — только для самих саами. Не поведали они легенду о Летучем камне и Чарнолускому, хотя в те времена кто-то из них еще помнил ее. В. В. Чарнолуский уловил лишь обрывки этого мифа. По легенде, к Сейдпакху, святому камню у озера Вулиявр на Поное, специально приходили сорок варзужан со священником, чтобы сбросить

«идола» со скалы и обратить саами в христианскую веру. Но, несмотря на кажущуюся легкость работы, их усилия оказались тщетны. Сейд не сдвинулся с места.

«Праудедки»

Особо почитались кольскими аборигенами «праудедки» — каменные останцы, похожие на головы людей. Саами верили, что эти люди — их предки, они пришли издалека и здесь окаменели, завещав им эту землю. Среди них особо выделяются головы Старика и Старухи. С ними связано множество легенд и суеверных страхов. Местные жители еще в начале века старались не бывать в этих местах без надобности, но известны они были по всему полуострову. В. В. Чарнолускому стоило немалых трудов найти проводника, который смог отвести его в эти заповедные места. У этих скал, по легенде, погибло много саами, которых сбросили с кручи пришлые люди — чужь, норманны. Бессильные в борьбе с более рослыми, хорошо вооруженными врагами, саами начали «уходить под землю», жить тайно в ямах, землянках, чтобы «дым очагов не видели ни люди, ни небо».

Каврай

Видимо, Каврай — последний сохранившийся до наших дней рукотворный сейд. Он посвящен старшему брату в семье божеств кольских саами — Кавраю. Первые исследователи Кольского полуострова отмечали деревянные и каменные рукотворные сейды в виде груд камней. Однако впоследствии, в период христианизации саами, практически все они были уничтожены в процессе борьбы с «идолищами». Именно Каврай создал волка, чтобы очистить землю от умиравших больных оленей, а для защиты от волка даровал человеку собаку... Вот почему саами никогда волков не бьют: волка создал сам Каврай, и сотворен он не зря.

Сейд Бабушка.

На высоком берегу озера Аккиявррь среди обломков разрушенной временем горной вершины одиноко стоит скала-останец, которую называют Бабушка. Про нее рассказывают такую легенду: «Жена с мужем заспорили, на своем встала, уступить не хотела. Он хотел ударить, но она схватила дочку и побежала, побежала, побежала. Хотела попасть на Воронье, к отцу, отдыхать села на горе и окаменела».

Памятники поморской истории и культуры

Следы поморской культуры сохранились в нескольких местах Ловозерского района. Это села Поной и Сосновка, где соседствовали с саами и вели свой промысел поморы, а также Мурманский берег, где поморы имели свои летние становища, большинство из которых в настоящее время покинуто. К памятникам поморской культуры можно отнести уцелевшие поморские избушки в селениях и на тонях, а также поморские кресты. Все это формирует своеобразный поморский культурный ландшафт и связано с отношением поморов к земле и морю. Современный поморский ландшафт — это приморская тундра и побережье с промысловыми избами — тонями. Рядом с тоней часто размещается традиционный хозяйственный комплекс: ворот для вытягивания лодок, вешала для сетей, ледник (погреб) для рыбы. В

деревнях, обычно расположенных в устьях рек, — просторные деревянные, продубленные штормами дома, деревянные мостовые, пасущиеся прямо на улице или у кромки моря овцы. Именно поморский ландшафт, а не отдельные памятники имеет смысл сохранять с целью возрождения морских промыслов и деревень и развития туризма.

К памятникам поморской культуры в Ловозерском районе могут быть отнесены поморские кресты, встречающиеся в районе р. Харловка, Волок на Святом Носу, села Поной, Сосновка и прилегающие к ним традиционные ландшафты.

Поной – река, село

Одно имя у крупнейшей реки полуострова и древнего поморского села с многовековой историей. В 1572 г. была поставлена в Поное православная церковь, убранство для которой даровал сам Иван Грозный. И хотя места эти куда как более суровые, чем на западе полуострова, понояне всегда жили в относительном достатке. В. И. Немирович–Данченко в 1875 г., отмечая многолюдность селения, пишет о нем как о столице Терского берега. Редко кто из сельчан, спасаясь от нужды, уходил тогда в покрут на рыбные промыслы Мурмана. Поной–река кормил всех. Семужий забор на Поное не сдавался в аренду, общество само строило и содержало его, а улов продавало вольным скупщикам. Не имел долгов перед государством также местный колхоз–совхоз «Север». Но в 1973 г. он был ликвидирован, а селение Поной как населенный пункт официально упразднено. На брошенных домах остались таблички с несуществующим уже почтовым индексом.

Поморские кресты

К местам лова относились особо. На каждой тоне стоял крест «на добычу» — чтобы лучше рыба ловилась. Обетные кресты являлись своеобразными навигационными знаками поморов. В наше время они стали доказательством того, что поморы издавна пользовались компасом. Поперечины большинства поморских крестов на берегах Северного Ледовитого океана были ориентированы строго на север по магнитной стрелке. Поморам в то время не было известно о существовании магнитного склонения, и «ошибка» в установке крестов как раз в точности соответствовала его величине. Огромные кресты неизменно отмечали западные путешественники XVI—XVII вв., искавшие морской путь в Московию и Индию, хотя большая часть крестов была уничтожена в 1626 г. во исполнение царского указа «о запрещении морского хода в Мангазею».

Памятники истории освоения и изучения Кольского Севера

К памятникам истории освоения на территории Ловозерского района можно отнести строения и технические сооружения, памятные знаки, свидетельствующие о событиях, связанных с историей изучения и освоения Кольского Севера. Среди них можно назвать следующие:

1. *Памятный знак в губе Варзина*. Установлен в память о погибшей в этих местах в 1554 г. экспедиции английского рыцаря сэра Хьюго Уилоуби, искавшего северо–восточный путь в Китай. Памятный знак сделан Валерием Берлиным.

2. *Телефонная линия вдоль побережья*. До недавнего времени существовала на побережье телефонная линия, проведенная еще в царские времена и соединявшая между собой поморские села. Не так давно ее опорные столбы были спилены, но еще в 2005 г. вдоль нее можно было найти изоляторы с царским гербом (двуглавым орлом). Памятник восстановлению не подлежит, но возможна частичная реставрация его участка как туристической достопримечательности или музейного экспоната.

3. *Обломки самолетов времен Великой Отечественной войны*. Обломки самолетов, сбитых или совершивших вынужденную посадку, находят на территории Ловозерского района. Некоторые из них вывезены в музеи и мемориальные комплексы, а на местах находок установлены памятные знаки. Здесь же находятся захоронения погибших летчиков.

4. В районе устья р. Поной можно выделить несколько крупных памятников истории освоения данного региона: *выработки Лапландских заводов, Терско–Орловский маяк. Оборонный комплекс в Поное* (пушки береговой батареи, защищавшей Горло Белого моря), *радиолокационные станции, дорога, построенная к военному аэропорту польскими военнопленными*, являются своеобразным памятником эпохи холодной войны.

5. *«Быки» Понойской ГЭС*. На р. Поной существовали планы строительства ГЭС, и в нижнем течении р. Поной были даже построены опорные конструкции, сохранившиеся до сих пор.

6. Отдельного упоминания заслуживают *памятники геологического освоения региона*. На территории Ловозерского района (Ловозерские тундры, Кейвы, Вороньи тундры и др.) можно встретить немало свидетельств и мест, связанных с геологическим освоением территории Ловозерского района и развитием горнодобывающей отрасли в этих местах. Это дороги, остатки поселков, горные выработки. Старейший из подобных памятников — Лапландские заводы в устье р. Поной.

Терско-Орловский маяк

Терско-Орловский маяк в Горле Белого моря — старейшина среди маяков Кольского полуострова. Он был построен в 1841 г. соловецкими монахами и стал одним из первых каменных строений полуострова. Предшествовала ему деревянная башня, поставленная еще в 1822 г. Новоземельской экспедицией Федора Литке. Беломорское Горло всегда славилось непогодой, туманами, мелями, сильнейшими течениями. Даже современные мощные суда учитывают их силу, делая поправку на возможное опоздание, если идут «против воды». Труднее приходилось мореходам прошлого. Шесть лет (1827—1832) продолжались беломорские гидрографические экспедиции Михаила Рейнеке, и каждый год он возвращался к дополнительным описаниям этих опасных мест. В одном лишь 1868 году, по свидетельству В. И. Немировича-Данченко, здесь потерпели крушение 86 судов, людей, шняк, шхун, карбасов. «Маяков мало, а снабженных паровыми свистками и вовсе нет...» — досадует писатель. Позже на маяках появились не только свистки, но и сигнальные пушки, туманные горны, ревуны, сирены, аутофо-

ны. Теперь, отслужив исправно десятки лет, звуковые сигналы признаны лишними. Но свет маяков по-прежнему долгожданен для проходящих кораблей. На Терско-Орловском маяке и сегодня живут люди, поддерживающие огонь, зажженный более полутора веков назад.

Лапландские заводы

Живописные места близ устья Русинги и Трех островов в Горле Белого моря были когда-то местом страданий. Трудно поверить, что в этих и поныне почти безлюдных краях во времена императриц Анны Иоановны и Елизаветы Петровны велось строительство меднорудных заводов размерами сродни уральским. Сотнями свозился народ в глухую тундру из Архангельской губернии, около тысячи человек ожидали по селам той же участи, приписанные к заводам царским указом. Труд на рудниках был каторжным, руды добывалось мало, месторождение оказалось малоизученным. За десять лет работы из руды, добытой на Лапландских заводах, было выплавлено всего лишь 126 пудов красной меди. Остатки рудничных ям сохранились на побережье до нашего времени.

Среди других подобных памятников: дорога № 509 (сохранились насыпь и некоторые конструкции), остатки баракаов вдоль нее, братская могила на Кульйоке — памятник эпохи ГУЛАГА. Эта дорога должна была соединить месторождения Кейв и недоступные части Кольского полуострова (в том числе военные базы побережья) с «Большой землей». Дорогу в основном строили заключенные. Некоторые экспонаты были вывезены отсюда в музей (пос. Ревда, г. Апатиты). Остатки геологических поселков: поселок Аллуайвстрой во втором цирке Раслака в Ловозерских тундрах — свидетельство первой опытной добычи лопарита в этом районе. Недалеко от поселка находятся штольни, одна из которых, наиболее интересная в историческом отношении и вполне доступная, недавно была взорвана. Эти места недалеко от пос. Ревда могут рассматриваться как туристическая достопримечательность. Поселки в Кейвах: бараки Кульйок, пос. Тяпш-Манюку, Шуурурта («Кейвоград»).

Выявление и сохранение памятников истории и культуры

Ловозерский район богат памятниками истории и культуры. На его территории еще немало «белых пятен» и велика вероятность открытия новых памятников. Поле деятельности для их выявления краеведами, историками и археологами значительно. Еще очень далека от завершения и работа по исследованию и паспортизации уже известных памятников. Современные технологии (GPS–навигация, космоснимки) позволяют точно фиксировать их местонахождение, эта работа уже проводится Краеведческим музеем пос. Ревда, Полевой группой по исследованиям Кольского Севера, сотрудниками Кольского центра охраны дикой природы и краеведами.

Данные о памятниках необходимы для работы по проектированию ООПТ с целью сохранения историко–культурного наследия в комплексе с природными объектами, ландшафтами. Территории с потенциальными историческими памятниками (которые могут быть в будущем выявлены в ходе археологических раскопок) также необходимо охранять и включать в ООПТ. Режимы ООПТ должны предусматривать доступ ученых и представителей коренных народов к историко–культурным памятникам и культовым местам на их территории, регулировать посещение туристами этих мест.

Экологическая экспертиза территорий должна учитывать наличие памятников истории и культуры как при проектировании ООПТ, так и при выдаче разрешения на какую–либо хозяйственную деятельность на данных территориях.

Исторические памятники Ловозерского района подлежат учету и паспортизации. Часть из них нуждается в придании им статуса памятника и определении охранного режима. К сожалению, не имея подобного статуса, некоторые памятники были уничтожены. Так, например, живописная штольня 1930–х годов во втором цирке Раслака в Ловозерских тундрах была взорвана сотрудниками КНЦ РАН с целью научного эксперимента без согласования с администрацией района и музейными работниками. Неохраняемый памятник — церковь в с. Поной — сгорела в 1989 г., так как использовалась как склад легковоспламеняющихся веществ (дымовых шашек).

Наличие историко–культурных памятников необходимо учитывать при планировании любой крупной хозяйственной деятельности в Ловозерье (строительство дорог, прокладка трубопроводов, горные разработки).

На территории Ловозерского района имеется несколько мест, представляющих собой комплекс исторических памятников. Одно из них — за-

казник «Сейдъяввр» — уже сейчас имеет охранный режим. Необходимо задуматься о присвоении особого статуса, учитывающего историко–культурную ценность территории, и следующим местам: 1) устьем р. Поной и ее окрестностям, 2) окрестностям губы Дроздовой и р. Варзина (комплекс эталонных археологических памятников).

При охране памятников истории и культуры важно иметь в виду, что они, как правило, вписаны в окружающий ландшафт и связаны тем или иным образом с другими памятниками (формируют комплекс памятников и культурно–исторический ландшафт в целом). Следовательно, целесообразнее говорить не об охране отдельных памятников, а об охране культурно–исторических ландшафтов, что не мешает их хозяйственному использованию традиционным для данного ландшафта образом, которым является, например, оленеводство. Другая хозяйственная деятельность (например, туристическая) здесь также допустима. Туристические фирмы должны быть заинтересованы в сохранении и реставрации ландшафтов и памятников под контролем историков, археологов, музейных работников и специалистов по охране памятников.

Сегодня в Ловозерском районе можно отметить ценность культурно–исторических ландшафтов ряда сел, как жилых (Каневка, Краснощелье, Сосновка), так и нежилых (Поной, Дроздовка, Рында и др.). С прицелом на развитие туризма в этих местах необходимо уже сейчас думать о реставрации некоторых культурно–исторических достопримечательностей.

Все это свидетельствует о необходимости системной работы по сохранению культурного наследия Ловозерья. Ее становлению и развитию может помочь общественный Совет по управлению памятниками, создать который предлагают общественные организации.

Литература

- Александров Г. Н., Зайцева И. В., Кобяков К. Н., Лихачев В. А.* Природа и природные ресурсы Мурманской области. Апатиты, 2005.
- Вдовин И. В.* Отдаленки на Мурмане // Альманах «Живая Арктика». Апатиты, 1998.
- Волков Н.* Магия, фетишизм и анимизм у саамов // Альманах «Живая Арктика». Апатиты, 1999.
- Гурина Н. Н.* История культуры древнего населения Кольского полуострова. СПб., 1997.
- Казиков А.* Саамские географические названия // Альманах «Живая Арктика». Апатиты, 1999.
- Кельсиев А. И.* Поездка в страну лопарей // Известия Комитета Антропологической выставки. Т.1. №15. СПб., 1877.
- Чарнолуский В. В.* О культе Мяндаша // Скандинавский сборник. № 11. Таллин, 1966.

Раздел 3. ПРИРОДОПОЛЬЗОВАНИЕ В ЛОВОЗЕРСКОМ РАЙОНЕ

Для жителей Ловозерского района наиболее важными видами природопользования являются рыбалка, сбор дикоросов, оленеводство и охота. Здесь мы не будем специально рассматривать деятельность рыболовецких предприятий и экзотические, редко встречающиеся виды природопользования.

Сциентистские подходы к пониманию природопользования подразумевают отказ от восприятия окружающей среды как субъекта взаимоотношений. Эти подходы предполагают только эксплуатацию, использование, присвоение природного ресурсного потенциала и меры по его сохранению. Но мы будем трактовать природопользование в самом широком смысле — как совокупность всех форм взаимодействия человека с окружающей средой.

На формирование современных видов промысловой деятельности оказывают влияние специфические черты социально-экономической ситуации в Мурманской области. Наиболее важные из них следующие:

Урбанизация региона. В целях промышленного освоения региона в течение последнего полувека здесь интенсивно концентрировались трудовые ресурсы. Экономическая стратегия советского государства базировалась на урбанизации регионов — строительстве новых городов и поселков городского типа. Теперь жители этих населенных пунктов активно включились в разнообразные виды природопользования. Густая сеть дорог открывает доступ к большей части природных ресурсов на территории по крайней мере двух третей области. В результате это технически обеспечило предпосылки для вытеснения коренного и сельского населения с их угодий. Часть горнодобывающих, геологических и лесозаготовительных предприятий сегодня сталкивается с проблемой исчерпания ресурсов. Населению региона сегодня грозит безработица. При этом государство фактически сняло с себя ответственность за будущее этих людей.

Приграничное положение. Сегодня статус приграничного региона стал важным фактором, влияющим на изменение его культуры, экономики и социального обеспечения, к тому же близость границы сразу обеспечила хороший рынок сбыта природных ресурсов.

Милитаризация региона. Большое число военных объектов и высокая численность военнослужащих в регионе сильно сказываются на жизни населения. Хорошо экипированные и не обремененные чувством ответственности за будущее региона, где проходит их служба, эти временщики оказы-

вают наиболее разрушительное воздействие на экосистемы, что особенно болезненно сказывается на жизни коренного и местного населения.

Ниже мы подробнее рассмотрим проявление этих факторов.

Значение промыслов как экономической деятельности резко возросло в условиях экономического кризиса. Подобная деятельность, если она является средством самообеспечения, как правило, не требует больших финансовых вложений. В нее вовлечены почти все сельское и значительная часть городского населения региона. Изменившиеся экономические условия привели к вовлечению в хозяйственный оборот новых ресурсов и появлению новых экономических субъектов. Освоение новых, все более локализованных природных ресурсов явилось причиной установления новых правовых систем, регулирующих их использование. Можно выделить несколько моделей промыслового поведения. Эти модели природопользования в основном сформировались в зависимости от сочетания типов угодий, их доступности как для коренного и местного населения, так и для населения крупных городов, а также от состава самого местного населения.

Важной составляющей, влияющей на формирование любого промыслового поведения, являются особенности территории и акватории, на которых оно осуществляется. В подавляющем большинстве случаев угодья не имеют официальных владельцев, а сама промысловая деятельность не имеет официального разрешения, т. е. формально является браконьерством. Большинство людей (за исключением безработных, пенсионеров и небольшого числа «предпринимателей») занимаются этим в «свободное от работы время», т. е. имеет иные основные денежные доходы.

Промысловые стратегии

В силу различных причин в Мурманской области сформировалось несколько моделей промыслового поведения.

1. Первая группа моделей сформировалась на основе использования ограниченного круга угодий. Рассмотрим их.

1.1. Рыбалка, охота и сбор дикоросов осуществляются на едином комплексе угодий. Как правило, этот комплекс включает в себя одну или несколько рыболовецких тоней и болото, на котором собирают дикоросы и охотятся на боровую дичь. Угодье используется семьей или (реже) несколькими родственными семьями. Такие угодья, например, располагаются по берегам оз. Ловозеро, р. Воронья и ее притоков. Как правило, на угодье стоит домик — маленькая дощатая избушка, реже — полуземлянка. Иногда имеется баня. Возле этого жилища может быть разбит огород, в некоторых местах к подобным угодьям добавляются покосы. Там люди могут жить ме-

сяцами. Многие семьи, имеющие такие домики, отправляют туда на лето детей и стариков, привозя им продукты. Фактически такие уголья являются аналогом дачи. Для некоторых саами эти уголья — часть бывших угодий их родителей и дедов. Есть случаи, когда у них нет домика, а для жилья они привозят с собой саамский аналог чума — куваксу.

По сути, этим угольем может воспользоваться любой, поэтому постоянное пребывание там людей в промысловый период гарантирует сохранение их прав на уголья. Односельчане знают о владениях своих соседей, и вторжение в чужие владения сдерживается моральными ограничениями. Конфликты, обычно разрешающиеся с помощью взаимных угроз, возникают при вторжении приезжих из города. При кратковременной отлучке «хозяев» бывают случаи обворовывания сетей или обирается ягода на ближайшем от домика болоте, которую «хозяева» не собирали, дожидаясь ее поспевания. В случае поимки вора улова рыбы грозит расправа — вплоть до убийства.

1.2. Несколько иная модель основана на использовании разрозненных угодий. Этот вариант предполагает наличие домика возле рыбных угодий и сбор ягод в другом месте. Чаще всего нет постоянного места сбора ягод. Для некоторых саами, однако, именно ягодники, а не рыболовные тони являются частью угодий их предков.

1.3. В третьем случае «закрепленными» угольями являются отдельные рыболовные тони, реки или участки озер. На берегу стоит домик, в котором люди живут не постоянно, а наездами или поселяются для промысла на несколько дней. Возле такого домика также может иметься баня. Порой до подобных угодий приходится добираться 2—3 дня. На пути также стоят домики, находящиеся в общем пользовании. «Владельцы» таких угодий могут там же заниматься охотой. Однако такие охотничьи уголья, как правило, не «закреплены». «Владельцы» угодий могут «иметь» несколько домиков в разных местах. Они могут также заниматься охотой и рыбалкой в других местах, не устанавливая домика.

Для пользования таким угольем посторонним необходимо предварительно договориться с «хозяином». Острый конфликт может привести к сожжению домика.

1.4. Еще один вариант — коллективная форма владения или контроля над рыбными угольями. Так «закрепляются» некоторые участки больших озер. Постоянное использование угодий отмечается строительством гаража для лодки. Гаражи могут быть двухэтажными и выполнять функции жилья. Рядом с гаражом может строиться баня, иногда находящаяся в общественном распоряжении. Ряды гаражей по берегу озера напоминают поселки. В некоторых местах лодочные гаражи официально оформляются.

2. Другой тип промысловой модели характеризуется отсутствием постоянного стационарного места рыбалки и охотничьих угодий. Подобный тип природопользования практикует большинство населения. Люди могут иметь излюбленные или предпочтительные угодья. Как правило, эти угодья, к которым относятся, например, большие озера, ни за кем не «закреплены» по причине своей легкой доступности. В большинстве своем такие природопользователи не используют сети, а ловят на спиннинг или удочку. Переходным к предыдущему типу является закрепление угодий лишь на один сезон.

3. Еще одним типом промысловой модели являются рыболовство и охота оленеводов. Рыбалка и охота обеспечивают дополнительный источник питания для пастухов во время пастьбы. Такой промысел официально разрешен и не требует никакой оплаты. В этом случае угодья не закреплены ни за кем конкретно. Ареал природопользования совпадает с территорией бригад. В подавляющем большинстве случаев это труднодоступные угодья. Ограничение на их использование накладывает развивающаяся сейчас туристическая рыбалка.

Научно–промысловый совет определяет статус угодий, и, к неудовольствию пастухов, многие угодья сейчас переводятся в статус водоемов, где разрешена спортивная и любительская рыбалка. Это означает, что, с одной стороны, лов на них без лицензий запрещен, а с другой — они становятся доступными для городского населения.

4. Туристическая рыбалка и охота сегодня являются достаточно специфическими видами природопользования. Суть их состоит в организации туров, включающих лов на мушку (нахлыст), спиннинг и охоту. Поскольку это является одним из финансово емких видов хозяйствования, такие действия чаще всего имеют официальное оформление.

Механизм оформления этой деятельности сегодня выглядит примерно так. Лов лососевых в Мурманской области практически запрещен. Исключением являются квоты на лов для 5 хозяйств по 50—60 т в год. Научно–промысловый совет Мурманской области принимает решение о создании «зон рекреационного рыболовства», в которых запрещена промысловая деятельность. «Рекреационное рыболовство» предполагает покупку лицензии, жесткое ограничение количества пойманной рыбы. Из ценных видов допускается взять себе только 1 семгу и 2 горбуши. При этом жестко ограничиваются место и время лова. Лицензии выдаются на срок от 3 до 24 часов (в зависимости от водоема). Так оформлены наиболее богатые ценными видами рыб участки рек. На сегодняшний день в области насчитывается около 80 таких участков. Фактически лицензии на лов на многих из них

заранее скупаются различными туристическими фирмами, которые на берегах таких рек выстраивают довольно комфортабельные лагеря.

Это резко сократило возможность природопользования для коренного и местного сельского населения, поскольку фирмы контролируют эти уголья. Весьма высокие цены на такие туры определяют ориентацию на иностранных клиентов. В туристических лагерях обслуживающий персонал состоит почти исключительно из жителей Мурманска, Североморска, Москвы, Санкт–Петербурга. Сегодня ловозерцы юридически не имеют возможности заниматься промышленным ловом ни на одной из этих рек.

Ряд туристических фирм арендует земли для своих лагерей. Есть и нелегальные лагеря, которые существуют лишь на протяжении короткого промыслового времени. Некоторые турфирмы организуют базовые лагеря вне Ловозерского района и оттуда на вертолетах доставляют своих клиентов в лагерь на территории района. Они не регистрируют своих клиентов на территории района и не согласовывают передвижение своего транспорта ни с районными органами власти, ни с оленеводческими хозяйствами, на территории которых занимаются своим бизнесом.

Забор для ловли семги в устье р. Поной упоминается во всех источниках, описывавших хозяйство в этой местности, начиная с 1574 г. До появления турфирм в устье р. Поной стояло рыбоучетное заграждение (РУЗ) хозяйства «Памяти Ленина» (сейчас — СХПК «Оленевод»), имевшего квоту на лов семги. В интересах туристического бизнеса заграждение было разобрано, и в данный момент хозяйство не получает никаких компенсаций за упущенную прибыль и вынуждено вылавливать свою квоту на шельфе.

Есть случаи захвата угодий криминалитетом для организации там туристической рыбалки и охоты. Такие рыбалка и охота не предполагают ограничения размеров промысла. В основном подобные действия имеют правовое оформление, но не в форме туристических фирм. Эта деятельность прежде всего ориентирована на обслуживание богатых клиентов.

5. Наиболее специфическую модель природопользования демонстрируют военнотружущие. Это природопользование организуется командным составом. Военные имеют в своем распоряжении бесплатные средства транспорта и оружие. Они контролируют территорию и уголья вокруг своих частей. Виды и цели этого природопользования весьма разнообразны — отдых командного состава, пополнение собственного рациона питания, коммерческая деятельность. Известен случай, когда командир одной части продал значительное количество ГСМ, а за недостачу расплачивался семгой. ОМОН организует рейды для поимки военных браконьеров, но не всегда имеет технические возможности добраться до отдаленных мест.

Военными практикуется также охота на домашних оленей. Она стала сейчас технически возможна из-за возвращения к полувольному выпасу стад и доступности некоторых пастбищ. Именно подобную охоту коренное и местное население называет «браконьерством», хотя на самом деле правильное это называть разбоем. Столкновение «браконьеров» с пастухами порой трагически оканчивается для последних.

Пастухи могут рассказать о случаях, когда им доводилось попадать под автоматные очереди. «Браконьеры» обычно забирают не всю тушу оленя, а только наиболее ценные части.

В свое оправдание военнослужащие обычно приводят два аргумента. Во-первых, отличить дикого оленя от домашнего очень сложно, а во-вторых, охота на оленей необходима для пополнения скудного солдатского рациона, основанного на консервах.

Однако в той местности, где расположены основные пастбища и где по большей части происходят эти охоты — на северном побережье Кольского полуострова (от п-ова Рыбачий до р. Йоканьга), — диких оленей вообще нет. Из двух небольших популяций дикаря — к западу от Лапландского заповедника и в окрестностях горного массива Панские тундры — только животные из последней популяции могут заходить на зимние пастбища домашних оленей. Но там как раз охотятся редко.

Что же касается скудности рациона, то это не может являться оправданием разбойных действий. Гораздо проще было бы организовать бартерный обмен оленины на ГСМ, запчасти или расплачиваться за мясо технической помощью. Строгость контроля над использованием оружия в воинских частях наводит на мысль, что такие охоты организуются не нижними чинами.

6. Весьма близка по форме и содержанию к предыдущей модели природопользования так называемая «коммерческая» охота гражданских лиц на домашних оленей. Это тот же разбой, а отличие его от охоты военнослужащих заключается в иной экипировке и иных маршрутах участников. По словам пастухов, оленей, близко подошедших к туристическим лагерям, бьют также некоторые сотрудники турфирм.

После строительства Серебрянской дороги от Мурманска до Серебрянской ГЭС на р. Воронья облегчился доступ к оленям ОПХ «Восход» и нескольких бригад СХПК «Тундра», чьи пастбища она пересекла. Попытка борьбы с этой охотой силами мурманского ОМОНа, последние 2 года патрулирующего несколько дорог, является сдерживающим фактором. Главной проблемой обеспечения патрулирования остается нехватка топлива и запчастей для транспорта.

Значение промысловой деятельности для местных жителей

О роли продуктов промысловой деятельности можно судить по рациону людей. По данным опросов, улов рыбы и охотничья добыча составляет от 40 до 80% рациона жителей района. Кулинарные традиции саами и русских имеют различия. Так, саами практически не употребляют в пищу грибы, но зато у них большое разнообразие блюд из оленины. У русских же большее разнообразие существует в способах консервирования ягод и грибов, оленина почти не используется (исключение составляют русские оленеводы). В разных семьях коми практикуются разные кулинарные комбинации, но в основном они тяготеют к описанному выше «русскому» варианту.

Из-за отсутствия достоверных исторических данных сложно уверенно говорить об изменениях, произошедших в рационе населения этого региона за последние десять лет. Однако можно отметить резкое сокращение объема ввоза овощей из средней полосы и повышение их стоимости. Кроме того, серьезное значение имеет резкое снижение покупательской способности населения. Это связано с появлением массовой безработицы, а также с постоянными задержками зарплаты, относительный размер которой резко снизился из-за инфляции.

Все это вынудило население искать новые источники жизнеобеспечения, каковым и явилась промысловая деятельность. Косвенно о возрастании значимости этой отрасли хозяйства можно судить по сообщениям информантов о резком увеличении числа рыболовов за последние годы, а также по увеличению числа новых рыбацких домиков. Население области и ранее всегда занималось промысловой деятельностью, но в меньших масштабах.

В то же время явно упало значение охоты. До перестройки пушной промысел (песца, лисицы, куницы, норки) приносил существенный доход, поскольку цены на пушнину были высокими. Сейчас цены на «дикую» пушнину упали из-за того, что рынок наводнен импортными шкурками. С другой стороны, резко выросли цены на бензин, запчасти для снегоходов и сами снегоходы. По оценкам специалистов, это привело к повышению численности некоторых зверей, например россомахи и лисицы.

Регулирование природопользования

Как видим, большая часть промысловой деятельности осуществляется как коренным и местным, так и городским населением. В технологиях большинства промыслов фактически нет отличий. Однако природопользование геологов, горняков, военных и других групп населения, не занятых

сельским хозяйством, сегодня является одним из основных факторов как давления на экосистему, так и вытеснения коренного населения с их угодий. Городским жителям, обладающим большими связями и социальной мобильностью, гораздо проще получить лицензии на лов рыбы и охоту, чем представителям коренного и сельского населения.

По опросу, проведенному в 1995 г. Мурманским областным Комитетом государственной статистики в Ловозерском районе, 68% семей саами считают, что происходит процесс «вытеснения коренных народов Севера из традиционных промыслов приезжими из других регионов».

Последние три из описанных выше моделей природопользования напрямую мешают природопользованию коренного и местного населения. Если охота на домашних оленей является прямым разбоем, то организация туристической рыбалки, резко ограничивающая доступ коренного и местного населения к природным ресурсам, узаконена областной администрацией. Потеря доступа к этим ресурсам никак не компенсируется. Вот тут — то и встает вопрос о защите прав наименее защищенных групп — представителей коренного и местного сельского населения, которые должны иметь приоритеты в использовании природных ресурсов. Существующая на сегодняшний день правовая база позволяет областной администрации распоряжаться природными ресурсами региона, не принимая в расчет их интересы. В результате осуществления экономической политики на протяжении нескольких десятилетий коренное и местное сельское население в Мурманской области сейчас составляет меньшинство. Фактически не существует правового механизма, способного защитить их права на управление природными ресурсами своей исконной территории.

Законодательная основа рыболовства в Мурманской области — наиболее важной для коренного и местного сельского населения отрасли — подразумевает, что все рыбаки являются любителями и спортсменами, а не промысловиками. Их деятельность регламентируется Временными правилами спортивного и любительского рыболовства.

Стихийно складывающиеся системы, регулирующие природопользование в разных местах области, представляют собой весьма специфические сочетания сложившихся традиций, официальных законов и постановлений и криминальных «понятий», а иногда какое-либо регулирование вообще отсутствует.

Все это повлияло на увеличение антропогенного давления на экосистемы Кольского полуострова. Как правило, реализация права на защиту территорий традиционного природопользования коренного населения оформляется актами регионального законодательства. Эти акты регламентируют создание и функционирование территорий, на которых совмещают-

ся природоохранный режим и системы самоуправления аборигенного населения. В Мурманской области, к сожалению, пока нет законодательства, специально посвященного регламентированию отношений традиционного природопользования с учетом специфики хозяйства коренного населения.

Общественное участие в управлении природными ресурсами

Общественные организации неоднократно обращали внимание на необходимость решения проблем природопользования в Мурманской области. Так, в 2000 г. Общественной организацией саамов Мурманской области и Международным социально-экологическим союзом была организована конференция «Права коренного населения Мурманской области на управление природными ресурсами». В 2002—2003 гг. родовая община «Кильдин» и Ассоциация кольских саами совместно с правовым центром «Родник» провели ряд обучающих семинаров в разных населенных пунктах.

В 2004 г. представители Общественной организации саамов Мурманской области, Ассоциации кольских саами, Кольского центра охраны дикой природы, Центра охраны дикой природы (Москва) и нескольких саамских общин начали работу над проектом по расширению участия общественности в управлении природными ресурсами и становлению институтов гражданского общества в Ловозерье. Проект «Гражданское общество в Ловозерском районе», поддержанный Российским региональным экологическим центром, стартовал в 2005 г.

На первом семинаре «Рыболовство: традиционный промысел или туристическая рыбалка?», состоявшемся 11 мая 2005 г., были затронуты многие вопросы, давно волнующие местных жителей, в частности: «Почему доходная туристическая рыбалка для иностранцев осуществляется на исконных угодьях саами, закрывая многие реки для традиционного рыболовства и ничего не принося взамен аборигенам? Как остановить сокращение числа тундровых озер, где оленеводам разрешена бесплатная рыбалка?» и другие вопросы.

В ходе комплексной экспедиции летом 2005 г. было обследовано состояние и сохранность наиболее экологически ценных природных комплексов, а также памятников истории и культуры Ловозерского района, найдены новые археологические памятники — мезолитическая и неолитическая стоянки, а также скопление наскальных рисунков.

11—13 ноября 2005 г. в Национальном культурном центре с. Ловозеро прошли семинары «Оленеводство: кризис и пути выхода», «Роль общественности в управлении природными ресурсами» и «Общественные слушания:

способ заставить прислушаться к мнению населения». Организаторами выступили Общественная организация саамов Мурманской области, Ассоциация кольских саами, Центр охраны дикой природы, Кольский центр охраны дикой природы и ряд других организаций. В работе семинаров участвовали представители общественных организаций, хозяйствующих субъектов Ловозерского района, родовых общин коренных малочисленных народов Севера, администрации муниципального образования «Ловозерский район», Национального культурного центра с. Ловозеро, ГОУ «Мурманский центр народов Севера», администрации заказника «Сейдъяввр».

В результате обсуждения наболевших проблем участники семинаров единодушно согласились с тем, что оленеводство в Ловозерском районе как отрасль хозяйства и вид традиционного природопользования коренных малочисленных народов находится в глубоком кризисе. Его преодолению препятствуют и отсутствие у оленеводов возможности контроля территории своих пастбищ, и преступная охота на домашних оленей, почему—то скромно именуемая «браконьерством», и отсутствие общедоступного забойного цеха, и многие другие факторы.

Серьезной проблемой стало и отсутствие взаимодействия туристических фирм с оленеводческими хозяйствами и местным населением, поэтому сформулированные на семинарах рекомендации и предложения были направлены руководителям турбизнеса. Помимо прочего решено организовать общественные слушания по заключению договоров между хозяйствами оленеводов и туристическими компаниями, действующими на их территории.

Участники семинаров сошлись на мнении, что для предоставления традиционным видам природопользования (оленеводству, рыболовству) более благоприятных условий и для выхода из сложившейся кризисной ситуации необходимо создать территорию с особым режимом. Такой формой могла бы быть территория традиционного природопользования в форме заказника на оленьих пастбищах. Это направление развития было признано стратегическим, а в качестве пилотного проекта решено добиваться создания заказника на территории крупнейшего оленеводческого хозяйства области — сельскохозяйственного кооператива «Тундра».

Перед началом каждого крупного хозяйственного проекта в Ловозерском районе (в том числе по развитию туризма) необходимо проводить общественные слушания, что до сих пор не делалось. Эксперты от коренных малочисленных народов и местных общественных организаций должны участвовать в государственной экологической экспертизе. Нужно также при широком общественном обсуждении доработать и принять поправки в областной закон об оленеводстве. Были высказаны и многие другие пред-

ложения.

По итогам семинаров приняты обращения к Губернатору Мурманской области, Председателю Мурманской областной Думы, руководству ФС Россельхознадзора и Управления ФС Росприроднадзора по Мурманской области, муниципального образования «Ловозерский район», Ловозерского районного Совета народных депутатов, рыболовных туристических компаний.

Участники семинаров приняли решение о создании общественного экологического совета для координации действий общественных организаций в области регулирования отношений природопользователей.

Нормативная поддержка прав коренного и местного населения в управлении природными ресурсами

Проведенная в Ловозерском районе серия семинаров с участием местного населения показала: с одной стороны, жители района считают, что их интересы до настоящего времени недостаточно учитывались при осуществлении многих хозяйственных проектов, с другой стороны, они готовы сформулировать четкую позицию практически по любым проектам природопользования в районе. Из этого следует, что региональными или областными нормативами должны быть обеспечены следующие процедуры:

- информирование жителей района о намечаемых и осуществляющихся проектах природопользования или преобразования природной среды;
- порядок формирования общественного мнения при планировании хозяйственных проектов на территории и порядок его представления;
- порядок контроля над тем, как учитывается общественное мнение при реализации хозяйственных проектов.

Для правового обеспечения информирования жителей района о проектах природопользования достаточно, чтобы правительство области выполняло свое, предусмотренные законом «Об экологической экспертизе», правомочие по информированию населения о проектах, поданных на экологическую экспертизу. Муниципальному образованию, очевидно, следует развивать практику общественных слушаний. Во всяком случае, необходимо ввести практику опротестовывания в суде любого проекта, реализуемого в районе, при оценке воздействия которого на природную среду общественные слушания проведены не были. Это поможет становлению процедуры общественных слушаний при подготовке проектов, что в современном законодательстве является наиболее действенным механизмом реализации права местного населения в управлении природопользованием.

Для обеспечения формирования общественного мнения при планировании хозяйственных проектов на территории и его представления не требуется принятия специальных нормативных актов. Такой порядок можно обеспечить созданием общественного Совета Ловозерского района по экологическим проблемам, который не обязательно оформлять как общественную организацию. Задача Совета — взаимное информирование его членов о проектах природопользования и выработка общего мнения для общественных слушаний и общественных экологических экспертиз таких проектов. Это позволит жителям района выступать с согласованной позицией, которую будет сложнее обойти при реализации проектов, ссылаясь на наличие различных мнений.

Другое предложение по формированию общественного мнения также реализуется в рамках существующих правовых механизмов. При проведении общественных слушаний и общественных экологических экспертиз необходимо требовать заключения договора на комплексное природопользование, т. е. договора, учитывающего интересы не только всех существующих, но и всех возможных пользователей ресурса или территории. Такой договор должны подписывать все указанные пользователи. Наиболее сложным будет установить, какие организации могут представлять интересы потенциальных пользователей ресурса, но этот вопрос вполне решаем в рамках упоминавшегося Совета по экологическим проблемам. Отметим, что заключение подобных договоров не только позволит избежать социальной напряженности, но и будет способствовать сохранению природы района, что важно для удовлетворения разноплановых интересов всех вовлеченных сторон.

Наиболее сложной процедурой является установление порядка контроля над тем, как учитывается общественное мнение при реализации хозяйственного проекта. По сути, это вопрос формирования районной общественной природоохранной инспекции. Здесь есть два пути. В первом варианте права муниципального контроля предоставляются представителям местных организаций–природопользователей. Они заинтересованы в осуществлении такого контроля, и в то же время их самих легче контролировать, чтобы они не превышали своих полномочий. Этот путь является оптимальным, однако статус и полномочия муниципального контроля до сих пор не определены. Другой вариант — создание обширной особо охраняемой природной территории, например территории традиционного природопользования, включающей значительную часть района, на которой местному населению или его отдельным представителям будут предоставлены дополнительные права по контролю за режимом природопользования. Этот путь проще организационно, но сказанное выше о перспективах развития ООПТ района заставляет усомниться в реальном природоохранном наполнении такого мероприятия.

По–видимому, выбор одного из этих вариантов будет определяться политической обстановкой в области и дальнейшим развитием природоохранного и муниципального законодательства Российской Федерации.

Раздел 5. ПРИЛОЖЕНИЯ

Обращения к органам власти и бизнесу

(Приняты участниками семинаров, проходивших в с. Ловозеро 11–13 ноября 2005 г.)

Обращение к Губернатору Мурманской области Ю. А. Евдокимову

«Уважаемый Юрий Алексеевич!

В Ловозерском районе на протяжении 2005 г. была проведена серия семинаров «Участие населения в управлении природопользованием», в которых участвовали представители общественных организаций, хозяйствующих субъектов Ловозерского района, родовых общин коренных малочисленных народов Севера, Администрации муниципального образования «Ловозерский район».

На семинарах были рассмотрены способы, которыми население района может обеспечить устойчивость природопользования в районе и тем самым устойчивость своего существования. Для реализации этих способов необходима политическая воля руководства Мурманской области. Просим Вас принять следующие меры:

реализовать предоставленное Администрации области полномочие по информированию населения о проведении экологических экспертиз и информировать население через областную прессу обо всех хозяйственных проектах, предполагаемых к осуществлению на территории района и сопредельных территориях, если они затрагивают интересы хозяйствующих субъектов района;

включить представителей коренных малочисленных народов, общественных организаций и муниципалитетов в состав торгово–промышленного Совета;

предусмотреть в бюджете области средства на разработку программы развития оленеводства Мурманской области на среднесрочную и долгосрочную перспективу и включить в состав рабочей группы по разработке программы представителей оленеводческих хозяйств и общин;

- организовать комплексное медицинское обслуживание оленеводов;
- ежегодно индексировать дотации на продукцию оленеводства пропорционально росту цен на энергоносители и ГСМ;
- создать в 2006 г. заказник областного подчинения — территорию традиционного природопользования, включающий основные пастбища СХПК «Тундра»; предусмотреть в Программе охраны и гигиены окружающей среды Мурманской области на 2006 г. средства на проектирование данного заказника;
- создать ЗАО с долевым участием регионального правительства, муниципалитета и оленеводческих хозяйств для убоя оленей и глубокой переработки мяса;
- содействовать созданию и обеспечить финансирование мобильной группы муниципальной милиции по охране оленьих пастбищ».

Из письма Главе администрации муниципального образования «Ловозерский район»

Н. П. Рябчиковой

«... Просим Вас принять следующие меры:

- создать ЗАО с долевым участием регионального правительства, муниципалитета и оленеводческих хозяйств для убоя оленей и глубокой переработки мяса;
- обеспечить создание и финансирование мобильной группы муниципальной милиции по охране оленьих пастбищ;
- поддержать обращение участников семинара к туристическим фирмам, действующим на территории Ловозерского района;
- обеспечить свободный доступ населения района к информации о доходах и расходах внебюджетного фонда района».

Из письма председателю Ловозерского районного совета народных депутатов А. Н. Мальцеву

«... Просим Вас:

- выступить с законодательной инициативой в областную Думу по внесению поправок в закон об оленеводстве;
- разработать и принять положение об общественных слушаниях на территории Ловозерского района».

Из письма председателю Мурманской областной думы П. А. Сажину

«... Просим Вас:

- разработать и принять закон об информировании общественности о предполагаемых хозяйственных проектах на территории области;
- доработать и принять поправки в закон об оленеводстве, учитывающие мнение оленеводов области и хозяйствующих субъектов, занимающихся оленеводством, провести общественные слушания по проекту данных поправок в Ловозерском районе;
- разработать и принять новые Правила рыболовства в Мурманской области с учетом мнения коренных малочисленных народов. Предусмотреть в правилах разрешение использования традиционных видов лова;
- разработать и принять новые Правила охоты в Мурманской области с учетом прав коренных малочисленных народов;
- разработать и принять закон об этнологической экспертизе;
- разработать и принять закон об освобождении оленеводческих предприятий КМНС от арендной платы за пастбища на землях лесного фонда;
- внести дополнения в Административный кодекс Мурманской области по установлению ответственности за несанкционированную добычу домашних оленей».

Из письма руководителю Управления ФС Росприроднадзор по Мурманской области Е. П. Олесу

«... Просим Вас:

- обязательно включать при проведении государственных экологических экспертиз проектов, предполагаемых к осуществлению на территории Ловозерского района экспертов, рекомендованных организациями коренных малочисленных народов;
- указывать всем заказчикам, предполагающим хозяйственные проекты на территории Ловозерского района (в том числе проекты по туризму, коммерческой рыбалке и поиску полезных ископаемых) на необходимость проведения общественных слушаний в Ловозерском районе до формирования окончательного варианта проекта, подаваемого на экологическую экспертизу».

Обращение к и. о. руководителя Управления ФС по ветеринарному и фитосанитарному надзору по Мурманской области В. В. Красовскому

«Уважаемый Василий Викторович!

В Ловозерском районе на протяжении 2005 г. была проведена серия семинаров “Гражданское общество и природопользование в Ловозерском районе”, в которых приняли участие представители общественных организаций, хозяйствующих субъектов Ловозерского района, родовых общин коренных малочисленных народов Севера, Администрации муниципального образования “Ловозерский район”.

На семинарах были рассмотрены меры, которые позволят обеспечить устойчивость природопользования в районе и тем самым устойчивость существования коренного населения. Принятие некоторых из этих мер находятся в компетенции возглавляемой Вами организации. Просим Вас:

- набирать сотрудников органов рыбоохраны и охотинспекции, действующих в районах компактного проживания коренных малочисленных народов Севера, из числа представителей этих народов;
- разработать механизм реализации прав коренных малочисленных народов Севера на рыболовные квоты;
- предоставить преимущественное право на добывание объектов животного мира лицами из числа коренных малочисленных народов на территориях оленьих пастбищ и ввести запрет на добычу крупных млекопитающих на данных территориях иными лицами без согласования с соответствующими оленеводческими хозяйствами;
- предоставить оленеводам право круглогодичного ношения охотничьего оружия на территории пастбищ;
- осуществлять контроль организаций и лиц, осуществляющих транспортировку и торговлю олениной, наличия ветеринарной документации и сертификатов на продающиеся мясо и субпродукты из оленины».

Из письма руководителям турфирм, действующих на территории Ловозерского района

«... В Ловозерском районе на протяжении 2005 г. была проведена серия семинаров “Гражданское общество и природопользование в Ловозерском районе”, в которых приняли участие представители общественных организаций, хозяйствующих субъектов Ловозерского района, родовых общин коренных малочисленных народов Севера, Администрации муниципального образования “Ловозерский район”.

На семинарах были выявлены моменты, препятствующие осуществлению местным населением устойчивого природопользования на территории Ловозерского района. Ряд из них вызван неотрегулированностью отношений между Вашей фирмой, с одной стороны, и оленеводческим хозяйством и муниципальным образованием “Ловозерский район”, с другой стороны. Предлагаем Вам заключить или перезаключить с ними договора.

Договор с оленеводческим хозяйством [название хозяйства] должен предусматривать:

- свободный доступ официально уполномоченных представителей хозяйств в лагерь для инспекции;
- согласование маршрутов передвижений авиации и других транспортных средств по территории пастбищ и над ними;
- согласование мест и времени действия туристических лагерей;
- оказание помощи хозяйствам в транспортном обеспечении текущей хозяйственной деятельности;
- компенсация ущерба, наносимого оленеводческому хозяйству.

Договор с Администрацией муниципального образования «Ловозерский район» должен предусматривать:

- приоритет жителей района при найме на работу;
- включение в штат лагеря консультанта по традиционным знаниям и связям с местным населением;
- учет этнокультурной специфики края — предложение продавать национальные сувениры;
- предусмотреть на территории лагеря возможности предоставления местным населением этнотуристических услуг;
- оказание помощи местному населению в транспортном обеспечении доступа к отдаленным селам, памятникам культуры (ликвидированным насе-

ленным пунктам и кладбищам);

привлечение учеников школ Ловозерского района и студентов ПУ–26 к работе в фирмах — участие в программе подготовки кадров;

содействие сохранению и благоустройству памятников истории и культуры, расположенных на используемой ими территории.

Предлагаем Вам принять участие в общественных слушаниях по заключению данных договоров...»

Список организаций, подписавших письма:

Общественная организация саамов Мурманской области

Ассоциация Кольских саами

Центр охраны дикой природы

Кольский центр охраны дикой природы

Ловозерское отделение Коми республиканское общественное движение «Изъватас»

Сельскохозяйственно–производственный кооператив «Тундра»

Родовая община коренных малочисленных народов Севера «Кильдин»

Родовая община коренных малочисленных народов Севера «Шентэмбаль»

Родовая община коренных малочисленных народов Севера «Чуввесь кяйн»

Родовая община коренных малочисленных народов Севера «Пирас»

Родовая община коренных малочисленных народов Севера «Чудзъяввр»

Общий адрес для ответа: 184582, Мурманская обл., с. Ловозеро, а/я 3.

Новые археологические находки экспедиции КЦОДП

С 16 июня по 16 июля 2005 г. в северо–восточной части Кольского полуострова Кольским центром охраны дикой природы проводилась комплексная экспедиция. В ходе нее были обследованы труднодоступные участки

Ловозерского района: р. Йоканьга (от места впадения р. Ровы до оз. Могильное и горы Магазин–Мюсюр), Бабозеро (Низьявр), Енозеро (северная часть) — р. Варзина (от истока до устья), губа Дроздовка и губа Ивановская.

В результате работы экспедиции помимо осмотра состояния известных ранее культурно–исторических памятников (могильники и курганы в верховьях р. Варзина и в ее устье, лабиринты) были открыты неизвестные ранее археологические памятники:

- стоянки на Кальмозере (мезолит{?}, неолит, ранний металл);
- стоянка возле оз. Могильное (мезолит{?} — неолит);
- стоянка на южном берегу Бабозера (неолит{?}, ранний металл{?});
- стоянка возле устья ручья Бабьего на Бабозере (Низьявр) (неолит{?}, ранний металл, саамское средневековье) и соседствующие с ней петроглифы.

1. Стоянки на Кальмозере. Археологическое обследование р. Йоканьга в рамках нашей экспедиции началось с оз. Кальмозеро. Кальмозеро расположено в первой верхней трети р. Йоканьга, являясь проточным озером этой реки. Кальмозеро неглубоко, местами глубина его не превышает 1 м даже на значительном расстоянии от берега. «Кальм» в переводе с саамского означает «брод», и действительно, через озеро проходит вездеходный брод. Мыс, где была обнаружена стоянка, — следующий к западу от мыса на южном берегу озера, где начинается брод, обозначенный на топографической карте.

На западной части мыса расположена каменная гряда, сменяющаяся пологим «бараньим лбом» из гранитогнейсов, спускающимся к воде. Максимальная высота гряды над уровнем озера — 1,5—2 м. Скальные выходы прослеживаются и дальше вдоль берега на север, но они уже скрыты под водой и частично заилены. По–видимому, их поверхность слегка обнажается лишь в малую воду.

Весь этот участок представляет непосредственный интерес для историка. Пространство перед моренной грядой и за ней выглядит весьма обжитым. Остальная часть мыса покрыта ерником. На защищенной от ветров стороне моренной гряды имеются остатки рыбацких домиков. Рядом с ними холмик («курган») — возможно, это место саамской вежи, но он может иметь и более древнее происхождение. Моренная гряда начинается крупным валуном в виде прямоугольного блока, который стоит на трех или четырех мелких валунах (за специфическую форму я назвал его «сейдом»), под этим валуном находится обширная ниша, в которой в непогоду мог бы укрыться человек (если бы наши современники не устроили вокруг камня туалет).

К разрушенной рыбацкой избушке, расположенной за «сейдом», подходит вездеходная дорога. Далее она выходит к берегу (возможно, здесь тоже начинается брод). Следы вездехода имеются по обеим сторонам спускающейся к воде скалы. Рядом со скалой траки вездехода разрушили слой дерна и обнажили песок, и именно там, на замытом тальми водами и дождями песке, и были обнаружены археологические артефакты.

Сбор производился в трех местах. Наибольшее число артефактов дала точка Кальмозеро 1, расположенная справа от скального выхода лбов. Здесь можно увидеть круглую каменную выкладку — «очаг», — частично разрушенную гусеницами вездехода. Вокруг нее были сделаны основные находки: кварцевые и кремневые отщепы, скребки, резец. Некоторое число орудий было обнаружено в точке Кальмозеро 2 в нескольких метрах к юго-западу. В точке Кальмозеро 3 было найдено лишь одно орудие — скребок. Между этой точкой и скалистыми выступам было обнаружено несколько других артефактов — кварцевые отщепы и кусочек плавильного шлака, частично сохранивший форму сосуда, в котором он находился (эта находка была оставлена на месте). Находка шлака говорит о том, что, возможно, здесь была стоянка раннего металла. Не исключено, что здесь имеется несколько разновременных стоянок (с определенной долей уверенности можно говорить о мезолите — раннем неолите и раннем металле). Также по всей площадке были обнаружены куски кварца, из которого, видимо, делались орудия. Один из кусков кварца несет следы кианитовой минерализации, и это свидетельствует о том, что для изготовления орудий использовался кварц из месторождений Кейв. Находки орудий из прозрачного кварца говорят о том, что материал подбирался тщательно, заготавливался, вероятно, в Кейвах в особых местах. На данный момент эта стоянка наиболее близкая к Кейвам, и можно высказать предположение, что здесь проходил путь в Кейвы за качественным кварцем для каменных орудий.

Координаты трех точек (Кальмозеро 1, 2 и 3), где были найдены артефакты, взяты с помощью спутникового навигатора GPS, места находок фиксировались на видеопленку.

Основываясь на выработанных археологами характеристиках орудий эпохи мезолита (Гурина, 2005, с.20), можно предположить, что некоторые из найденных орудий относятся к эпохе мезолита, например резец, имеющий характерный для мезолита резцовый скол. Отсутствие на данный момент находок крупных орудий, характерных для неолита, и керамики, а также большое число (по сравнению с другими орудиями) найденных скребков подкрепляют это предположение. Возможно также, что эти стоянки являются

раннеэнеолитическими (в этот период еще частично использовалась техника, характерная для мезолита).

2. *Стоянка на Йоканьге возле саамского кладбища.* На небольшом уступчике, возвышающемся среди болот, окружающих ручей, вытекающий из оз. Могильного (бассейн р. Йоканьга) и заметного издали благодаря красноватым пятнам песчаных выдувов, расположено саамское кладбище. Кладбище это довольно крупное и, возможно, относилось к Зимнему Варзинскому саамскому погосту, который располагался вблизи места, где сейчас находится оленеводческая база стада №1 совхоза «Оленевод» (Краснощелье). Саамские могилы сейчас можно заметить по осевшей земле и остаткам досок от прогнивших надгробий и поваленных крестов. К западу от могил имеется несколько песчаных выдувов неизвестного происхождения, испещренных лисьими норами. На месте самого крупного выдува (возможно, на этом месте было какое-то строение, например часовня) было найдено некоторое число кварцевых орудий, которые можно отнести к мезолиту или раннему неолиту. Находки сделаны рядом с лисьей норой, так что, возможно, они были выброшены на поверхность лисами.

3. *Бабозеро 1.* Возле устья ручья, вытекающего из оз. Пашекозеро и впадающего в Бабозеро в его южной части, имеется площадка, на которой, вероятно, находилась древняя стоянка.

4. *Бабозеро. Петроглифы.* Наскальные рисунки обнаружены на северной стороне первого мыса к югу от ручья Бабий, где каменистый берег переходит в песчаный пляж. Все это место интересно с точки зрения дальнейшего поиска наскальных изображений. Первая группа петроглифов была найдена на гранитном валуне на каменистом берегу мыса. Петроглифы представляют собой изображения двух водоплавающих птиц с длинными клювами. Изображения обращены к воде. На соседнем гранитном камне слева (если смотреть с воды) имеется проточка антропогенного происхождения. На проточке видны следы ржавчины. Предположительно проточка возникла либо в результате заточки железного орудия, которое использовалось для выбивания петроглифов, либо в этом углублении первобытный художник растирал охру, которой в ритуальных целях подкрашивал петроглифы. Следующее изображение было найдено на небольшом валуне на песчаном пляже залива между указанным мысом и устьем ручья Бабий. Это изображение олененка сходно с изображениями, найденными В. Я. Шумкиным в местечке Чальмны–Варрэ. Ниже на камне имеется проточка, аналогичная вышеописанной. Это углубление было замечено лишь при просмотре видеозаписи, поэтому рукотворность

его происхождения требует проверки на месте. Предварительные результаты позволяют предположить, что на этом месте могут быть выявлены и другие петроглифы. Необходимо обследовать и другие участки побережья озера. Судя по всему, берега озера не имеют скальных выходов, так что находки петроглифов можно ожидать на подходящих гранитных валунах. Важно отметить, что петроглифы найдены в непосредственной близости от стоянок, исследовать которые еще предстоит.

5. *Бабозеро. Стоянка возле Бабьего ручья.* Можно предположить, что на террасе над пляжем ближе к устью ручья Бабий когда-то находилось поселение — саамское или более древнее. Имеются песчаные выдувы на месте возможных фундаментов. Кустарничковый покров отличается от окружающего тундрового кочкарника. То же самое можно сказать и о северном берегу устья ручья Бабий, где тоже имеются соответствующие площадки со следами обжитости.

6. *Кентшице возле речки Бабья.* На мысу напротив истока речки Бабья нами обнаружено саамское кладбище. Четко можно идентифицировать одну могилу. Сохранилось деревянное надгробие. В 200 метрах между мысом истоком речки найдены следы саамского поселения: предположительно место места вежи/землянки и печки.

7. *Курганы Енозера.* Река Варзина вытекает из небольшого проточного озерка которое соединяется с оз.Енозеро небольшой порожистой протокой. С правой стороны перед входом в протоку на берегу нами отмечены два кургана расположенные друг за другом и хорошо просматриваемые с воды. Диаметр этих курганов около 10-15 метров. В метрах 300–х от них хорошо просматривается с воды крупный валун (возможно врытый) высотой около 2-3 метров. С этого места хорошо обзревается Енозеро. По периметру валуна небольшая канавка свежего раскопа – кем он сделан неизвестно. Можно предположить что курганы и камень, а так же бухта рядом представляют собой единый комплекс. Чтобы датировать эти находки необходимо детальное исследование.

Археологическое обследование р. Йоканьга проводилось лишь в нижнем ее течении. Первые находки 18 каменных орудий на Йоканьгском озере в 1928 г. были сделаны Рихтером. Позднее экспедицией Н. Н. Гуриной изучались устье реки и окрестная территория. Внутренняя часть Кольского полуострова до сих пор мало изучена археологами. Они побывали лишь на р. Поной, оз. Ловозере, некоторое число стоянок выявлено на озерах Умбозеро,

Имандра, Канозеро. Новые находки на Йоканьге и Бабозере подтверждают предположения исследователей о возможном богатстве древними стоянками внутренних рек и озер Кольского полуострова. Открытия, сделанные экспедицией КЦОДП, подтвердили, что уже давно пора обратить большее внимание на этот регион. Находка наскальных рисунков имеет важное культурно–историческое значение. Как и другие подобные памятники, они помогают нам понять эволюцию культуры, мышления человека. Несомненно, необходимо продолжить исследования и внимательно изучить другие озера р. Йоканьга, а также крупные озера, соседствующие с оз. Бабозеро.

Литература

Гурина Н. Н. История культуры древнего населения Кольского полуострова. СПб., 1997.

Гурина Н. Н. Время, врезанное в камень. Мурманск, 1982.

Положение о заказнике «Сейдъяввр»

(от 27.10.2005, г. Мурманск Ш409–ПП/13)

О внесении изменений в постановление Правительства Мурманской области от 31.03.2003 № 96–ПП/5 и утверждении новой редакции Положения о государственном природном комплексном заказнике «Сейдъяввр».

В соответствии с федеральными законами от 22.08.2004 № 122–ФЗ «О внесении изменений в законодательные акты Российской Федерации и признании утратившими силу некоторых законодательных актов Российской Федерации в связи с принятием федеральных законов «О внесении изменений и дополнений в Федеральный закон “Об общих принципах организации законодательных (представительных) и исполнительных органов государственной власти субъектов Российской Федерации” и “Об общих принципах организации местного самоуправления в Российской Федерации” от 29.12.2004 № 199–ФЗ «О внесении изменений в законодательные акты Российской Федерации в связи с расширением полномочий органов государственной власти субъектов Российской Федерации по предметам совместного ведения Российской Федерации и субъектов Российской Федерации, а также с расширением перечня вопросов местного значения муниципальных образований» и постановлением Правительства Мурманской области от 1.04.2005 № 113–ПП «Об утверждении Положения о комитете по природным ресурсам и охране окружающей среды Мурманской области» Правительство Мурманской области постановляет:

1. Внести в постановление Правительства Мурманской области от 31.03.2003 года № 96–ПП/5 «О внесении изменений и дополнений в решение исполнительного комитета Мурманского областного Совета народных депутатов от 24.11.1982 № 538 «Об организации комплексного государственного заказника “Сейдозеро”» следующие изменения:

1.1. Пункт 2 изложить в следующей редакции:

«2. Функции управления (охраны, содержания и использования) заказником осуществляет Комитет по природным ресурсам и охране окружающей среды Мурманской области (Бичук Н. И.) через специально созданную для этих целей дирекцию (администрацию)».

1.2. Пункты 3, 4 исключить.

1.3. Утвердить Положение о государственном природном комплексном заказнике «Сейдьяввр» в новой редакции согласно приложению.

2. Контроль за соблюдением режима охраны заказника возложить на Комитет природных ресурсов и охраны окружающей среды Мурманской области (Бичук Н. И.).

3. Настоящее постановление вступает в силу со дня его официального опубликования.

Первый заместитель Губернатора Мурманской области А. СЕЛИН.

Положение о государственном природном комплексном заказнике «Сейдьяввр»:

1. Общие положения

1.1. Настоящее Положение о государственном природном комплексном заказнике «Сейдьяввр» (далее — заказник) разработано в соответствии с Земельным кодексом РФ, Лесным кодексом РФ, Водным кодексом РФ, федеральными законами «Об охране окружающей среды», «Об особо охраняемых природных территориях», «О животном мире», «О рыболовстве и сохранении водных биологических ресурсов».

1.2. Местонахождение: Мурманская область, Ловозерский район, в 17 км к юго–западу от с. Ловозеро.

1.3. Общая площадь заказника — 17 972 га.

1.4. Финансирование дирекции (администрации) заказника «Сейдьяввр» осуществляется из средств региональной целевой программы «Охрана и гигиена окружающей среды и обеспечение экологической безопасности Мурманской области».

1.5. Заказник осуществляет свою деятельность в соответствии с Конституцией Российской Федерации, федеральными законами и нормативно–правовыми актами Российской Федерации, а также законами и иными нормативно–правовыми актами Мурманской области, регламентирующими природоохранную деятельность.

1.6. Заказник является особо охраняемой природной территорией регионального значения, объединяющей природные и историко–культурные комплексы, имеющие экологическое, научное, рекреационное, генетическое, культурное и просветительское значение.

2. Характер, значение заказника

2.1. Заказник имеет комплексный характер.

2.2. Заказник создается без изъятия земель у землепользователей.

2.3. Заказник создан для:

а) сохранения природной среды, природных ландшафтов, культурных объектов;

б) сохранения исконной среды обитания и традиционного образа жизни народа саами;

в) сохранения и развития самобытной культуры народа саами;

г) сохранения рекреационных ресурсов;

д) разработки и внедрения эффективных методов охраны природы и поддержания экологического баланса и сохранения биологического разнообразия в условиях рекреационного использования территории.

2.4. Задачи заказника

2.4.1. Сохранение природного комплекса охраняемой территории, в том числе:

а) обеспечение соблюдения режима охраны и использования заказника;

б) реализация мероприятий, направленных на сохранение биологического разнообразия, сохранение запасов популяции стада сига озера Сейдозеро, обеспечение устойчивости природных экосистем и объектов заказника к антропогенному воздействию;

в) осуществление экологического мониторинга;

г) мониторинг и изучение состояния редких видов растений и животных, экосистем заказника.

2.4.2. Защита исконной среды обитания и традиционного образа жизни коренного народа саами, сохранение и развитие самобытной культуры народа саами, в том числе:

а) ведение традиционного природопользования представителями коренных малочисленных народов;

б) возрождение существовавших ранее видов традиционного природопользования на этой территории;

в) обеспечение сохранности объектов историко–культурного наследия, в том числе культовых сооружений, мест древних поселений, имеющих культурную, историческую, религиозную ценность;

г) обеспечение использования объектов историко–культурного наследия в пределах заказника в соответствии с их назначением;

д) возрождение и развитие народных промыслов, выпуска сувениров и художественно–декоративных изделий.

2.4.3. Научно–исследовательская деятельность, в том числе:

а) инвентаризация природных объектов и их систем, а также ресурсов и свойств заказника, проведение научно–исследовательских (рыбохозяйственных) работ;

б) определение рекреационной емкости отдельных объектов и их систем, а также заказника в целом, исходя из их устойчивости, экологической, генетической, исторической и культурной ценности;

в) исследования отдельных объектов, систем, ресурсов заказника, в том числе исследования в области экологии, биологии, геологии, гидрологии, археологии, этнографии и т. д.

2.4.4. Деятельность по восстановлению и реставрации нарушенных и утерянных ландшафтов, природных и историко–культурных комплексов.

2.4.5. Организация отдыха, туризма (в том числе водного), не противоречащего интересам охраны окружающей среды, и ведения традиционного природопользования, в том числе:

а) управление и контроль в сфере рекреации на территории заказника;

б) формирование экологически обоснованной рекреационной структуры заказника, включая тропиночную и дорожную сеть, места краткосрочного и долгосрочного проживания посетителей, их питания, досуга и информационно–экскурсионного обслуживания;

в) разработка и внедрение методов управления рекреационной нагрузкой, а также способов увеличения устойчивости природных и историко–культурных комплексов.

2.4.6. Деятельность в области пропаганды природного и историко–культурного наследия, просвещения и культуры, в том числе:

а) осуществление экологического обучения и воспитания, включая распространение знаний о природе, истории и культуре края;

- б) организация и проведение конференций, семинаров, совещаний, выставок и конкурсов;
 - в) организация экскурсионного обслуживания посетителей, а также предоставление посетителям и сторонним лицам необходимой информации о заказнике, его ресурсах, результатах исследований, правилах пребывания на территории заказника и т. д., в том числе посредством создания веб-сайта о заказнике в сети Интернет;
 - г) издательская деятельность, производство и реализация печатной продукции, включая периодические издания, справочные и учебно-методические материалы, буклеты, проспекты, брошюры и т. п., а также кино-, фото-, видео-, аудиорекламной и информационной продукции.
- 2.4.7. Прочие виды деятельности, направленные на достижение поставленных перед заказником целей и не противоречащие действующему законодательству.

3. Границы и состав земель

3.1. Территория заказника включает только земли лесного фонда площадью 17 972 га на территории Ловозерского лесхоза в Ловозерском районе Мурманской области.

3.2. В состав заказника «Сейдъяввр» входят кварталы 426—429, 454—457, 458 (исключая акваторию оз. Ловозеро), 474—475 Ловозерского лесничества Ловозерского лесхоза (нумерация кварталов по лесоустройству 1986 г). Граница заказника «Сейдъяввр» проходит по внешним по отношению к заказнику границам квартальных просек.

4. Режим заказника

4.1. Допустимые виды деятельности:

- а) оленеводство и связанные с ним виды традиционной деятельности, осуществляемые без нарушения режима данной территории юридическими и физическими лицами в порядке, установленном Лесным кодексом РФ;
- б) размещение и обустройство лагерей и баз в рекреационных целях на землях лесного фонда — по разрешениям Агентства лесного хозяйства по Мурманской области и Администрации Ловозерского района и согласованию с Комитетом по природным ресурсам и охране окружающей среды Мурманской области;
- в) строительство коралей, изгородей и других сооружений, необходимых для оленеводства;
- г) заготовка сухостоя для отопления;
- д) разведение костров в специально отведенных местах;
- е) заготовка веточного и другого корма для оленей;
- ж) свободное пребывание на всей территории;
- з) посещение культовых и исторических объектов, проведение связанных с этим церемоний и обрядов;
- и) осуществление традиционного (в том числе промыслового), а также спортивного и любительского лова рыбы в оз. Сейдозеро и других водоемах на территории заказника по разрешениям федерального органа исполнительной власти, осуществляющего функции по контролю и надзору в сфере охраны, воспроизводства и использования водных биологических ресурсов и среды их обитания;
- к) содержание домашних животных;
- л) другая традиционная хозяйственная деятельность, не наносящая ущерба экосистемам заказника;

м) лицензированный сбор минералогических образцов без проведения буровых работ на специально выделенных минералогических объектах по согласованию с администрацией заказника;

н) сбор ягод и грибов.

Максимальное количество выпасаемых на территории заказника оленей определяется администрацией заказника по согласованию с ведущими хозяйственную деятельность общинами, исходя из состояния пастбищ и существующих норм олене-емкости. Любая деятельность по организации туризма, в том числе водного, строительство, реконструкция, ввод в эксплуатацию, эксплуатация, консервация и ликвидация зданий, строений, сооружений и иных объектов производится по согласованию с администрацией заказника и Комитетом по природным ресурсам и охране окружающей среды Мурманской области.

4.2. Запрещенные виды деятельности:

а) изъятие земель из состава лесного фонда;

б) водные отводы;

в) распашка земель;

г) выпас скота, а также заготовка любых кормов для домашних и сельскохозяйственных животных, за исключением оленеводства и связанных с ним видов традиционной деятельности, осуществляемых без нарушений режима заказника предприятиями и организациями всех форм собственности;

д) проведение всех видов рубок, за исключением рубок ухода в молодняках и выборочных санитарных рубок;

е) разведка и разработка полезных ископаемых;

ж) деятельность, влекущая за собой изменение гидрологического режима (в том числе любые мелиоративные работы);

з) отвод земель под любые виды пользования, изменение категории земель;

и) прокладка новых троп, строительство новых дорог, трубопроводов, линий электропередачи и других коммуникаций;

к) любое загрязнение рек и озер, территории;

л) применение минеральных и органических удобрений, ядохимикатов, гербицидов и инсектицидов и стимуляторов роста;

м) интродукция живых организмов с целью их акклиматизации;

н) деятельность, влекущая за собой нарушение почвенного покрова, геологических обнажений, местообитаний растений и животных;

о) осуществление любых действий, приводящих к снижению проективного покрытия травяно-кустарничкового и мохово-лишайникового яруса или выпадению из него отдельных видов растений, грибов и лишайников;

п) охотничий промысел и любительская охота;

р) заготовка, сбор и уничтожение растений, добыча животных;

с) вывоз предметов, имеющих историко-культурную ценность;

т) добыча и сбор минералов, кроме выше оговоренных случаев;

у) сбор биологических коллекций;

- ф) движение и стоянка любых механизированных транспортных средств, не связанных с функционированием заказника;
- х) пролет над территорией заказника моторных летательных аппаратов (кроме служб авиалеосохраны, органов рыбоохраны и МЧС при выполнении служебных задач) на высоте менее 2000 м над уровнем моря без согласования с администрацией заказника;
- ц) пребывание на территории вне специально выделенных маршрутов и без ведома администрации заказника;
- ч) прокладывание туристических маршрутов, а также наведение переправ вне специально предусмотренных для этого мест;
- ш) любые другие виды деятельности, противоречащие целям заказника и причиняющие вред окружающей природной среде.

Ограничения, предусмотренные подпунктами «ф» и «ц» настоящего пункта, не распространяются на сотрудников правоохранительных органов при осуществлении ими своих служебных обязанностей и используемый ими для этих целей служебный транспорт.

4.3. Границы и режим заказника в обязательном порядке учитываются при проведении лесоустроительных и землеустроительных работ, в проектах лесоустройства, землеустройства и районной планировки, территориальных схемах охраны природы Мурманской области.

4.4. Режим заказника является обязательным для всех юридических и физических лиц; его нарушители несут административную и уголовную ответственность в соответствии с законодательством Российской Федерации.

5. Охрана государственного заказника

5.1. Комитет по природным ресурсам и охране окружающей среды Мурманской области обеспечивает управление (охрану, содержание и использование) заказником. В целях реализации полномочий комитета по природным ресурсам и охране окружающей среды Мурманской области создается дирекция (администрация) заказника.

5.2. Дирекция (администрация) заказника осуществляет непосредственную охрану территории заказника.

5.3. Дирекции (администрации) заказника в соответствии с поставленными перед ней целями и исходя из действующего законодательства предоставляются следующие права:

5.3.1. Принимать меры, направленные на соблюдение охранного режима на территории заказника.

5.3.2. Привлекать к охране заказника при необходимости другие природоохранные организации, общественных инспекторов и сотрудников УВД.

5.3.3. Охрана, контроль и воспроизводство водных биоресурсов, животных и растений на территории заказника осуществляются специально уполномоченными на то федеральными органами государственного управления в соответствующей сфере.

6. Заключительные положения

Изменения и дополнения в настоящее Положение вносятся в установленном законом порядке при наличии положительного заключения о допустимости таких изменений от организаций, разработавших положение о заказнике, или их правопреемников.

Благотворительный фонд «Центр охраны дикой природы» (ЦОДП)

Российская негосударственная природоохранная организация, основанная в 1992 г. группой представителей Движения дружин по охране природы и учрежденная Социально–экологическим союзом.

Центр охраны дикой природы занимается решением природоохранных проблем на территории России и стран СНГ:

- разрабатывает и осуществляет природоохранные проекты в Северной Евразии;
- оказывает информационную, методическую и консультационную поддержку природоохранным инициативам;
- способствует координации действий природоохранных организаций в России и за рубежом;
- оказывает поддержку заповедникам, национальным паркам и другим охраняемым природным территориям (ОПТ);
- разрабатывает механизмы благотворительного финансирования охраны живой природы.

Центр охраны дикой природы является членом Всемирного союза охраны природы (IUCN), Европейского центра охраны природы (ECNC), Международного Социально–экологического союза (МСоЭС), Европейского экофорума (ECO–Forum).

Основные программы и проекты ЦОДП: «Лесная программа», «Совершенствование управления ОПТ», «Сеть дикой природы», «Марш парков», «Информационное обеспечение природоохранной деятельности», «ОПТ России: интернет–проект», «Журавлиная родина», «Командоры», «Морские побережья», «Усынови заказник», «Альтернативную службу — охране природы», «Устойчивое жизнеобеспечение населения на ОПТ», «Законодательные интересы природы», «Состояние природных сообществ: дистанционный анализ», «Грызуны Северной Евразии: природоохранные приоритеты», «Сохраним русскую выхухоль!» и др.

Адрес: Россия, 117312, Москва, ул. Вавилова, д. 41, офис 2.

Тел./факс: (495) 124-71-78

Электронная почта: biodivers@biodiversity.ru

[http:// www.biodiversity.ru](http://www.biodiversity.ru)

Кольский центр охраны дикой природы (КЦОДП)

Неправительственная природоохранная организация, образована в 1995 г. как отделение Центра охраны дикой природы. С 2001 КЦОДП имеет самостоятельный юридический статус.

Методы работы организации многообразны — от полевых биологических и опросных (работа с местным населением) экспедиций до создания и согласования документов на организацию охраняемых природных территорий. Работа со СМИ, лекции в экологических организациях, привлечение добровольцев — также обязательная часть всех программ. По большинству действующих проектов КЦОДП работает совместно с другими экологическими НПО, как центральными, так и местными. Приоритетными являются следующие направления деятельности:

- создание баз данных и геоинформационных систем, независимый анализ состояния экосистем и факторов, угрожающих ценным природным сообществам;
- распространение информации по проблемам охраны природы, просвещение и привлечение к природоохранной деятельности молодежи;
- полевые обследования территорий, создание особо охраняемых природных территорий;
- проекты по развитию экологического туризма;
- сбор и распространение информации об экологической культуре коренных народов, о проектах, связанных с освоением территории их проживания;
- общественное обсуждение проектов природопользования, кампании против наиболее природоразрушающих проектов.

Адрес: 184209, г. Апатиты Мурманской области, Ленина 6-29

Тел./факс: (815-55) 6-62-86,

Электронная почта: kola@biodiversity.ru

<http://www.kola-nature.ru>

**Ловозерский район:
проблемы природопользования и сохранения
природного и культурного наследия**

Максим Геннадьевич Кучинский,
Вадим Алексеевич Лихачев,
Виктор Николаевич Петров,
Ирина Владимировна Зайцева

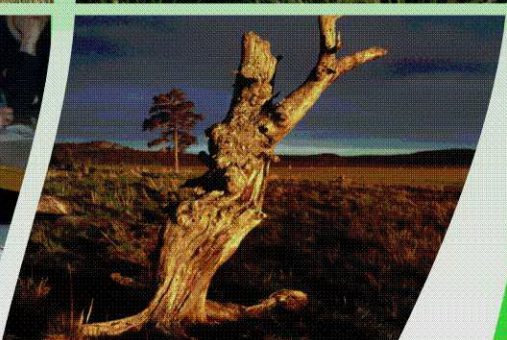
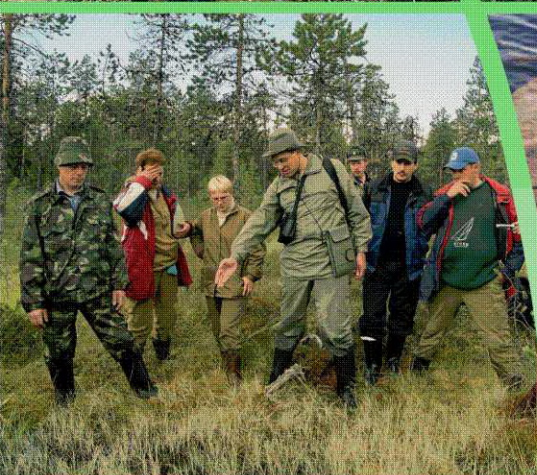
Редактор: *И. Травина*
Корректор: *А. Киселева*
Макет: *В. Лихачев, К. Кобяков, И. Белов*
Компьютерная верстка: *В. Лихачев*

Подписано в печать *****.2008 г. Формат *****
Гарнитура *****. Бумага офсетная №1. Печать офсетная.
Уч.-изд. л. **. Усл. печ. л. **. Тираж *** экз. Заказ ***.

Благотворительный фонд «Центр охраны дикой природы»
117312, Москва, ул. Вавилова, д. 41, офис 2.
Тел./факс: (495) 124-71-78
<http://www.biodiversity.ru>

МООО «Кольский центр охраны дикой природы»
184209, ул. Ленина, д.6, офис 29.
Тел./факс: (815 55) 66286
<http://www.kola-nature.ru>

Отпечатано в *****



**Апатиты
2005**