

第八篇 教育篇

第一章 清代以前教育概況

羅東在荷治時期與清治時期的教育概況，文獻記載並不多。茲將在這兩個時期，與羅東相關之教育概況，敘述如下。

第一節 荷治時期

當年荷蘭及西班牙人，分別入據臺灣南、北部時，為順利進行政治貿易、鞏固其地盤，伸張其勢力起見，乃採「傳教方式」以安撫土著，感化原住民之人心，積極宣傳教義（荷蘭人信耶穌教、西班牙人信天主教），並設教堂，創學校。當時宗教與教育是合一，派駐學校之教員，多由傳教士或神父兼任。此時之教育，實屬教會之部分事業。

荷蘭人對臺灣原住民之教化工作，係始於公元 1627 年（明天啓 7 年），荷蘭人入臺後第 3 年。當時，荷蘭人見局勢大致底定，決定對臺灣「土著」進行教化工作，以鞏固統治之基礎。並派遣宣教師甘地爹士來台，從事傳道及教化事業。

當時荷蘭人對土著之教化方針，從羈縻而利用，以收統制的效果。荷蘭人進行土著教化最普遍者，於其駐雜鄰近地區（約今

臺灣西南部)，設有禮拜堂或學校使土著接受教育。

公元 1636 年（明崇禎 9 年）以後，新港一帶、南部琅橋、北部諸羅、雞籠、淡水、噶瑪蘭等處「番社」，相繼歸服，截至 1648 年（明永曆 2 年）為止，全台共約 300 社歸服。由於歸服「番社」陡增，因而教化範圍隨之擴大，傳道師及學校教員不敷派用。

1

當時羅東屬於噶瑪蘭之中，根據《噶瑪蘭廳志》與現今位置圖之記載對照，在羅東地區原住民之聚落處，或有荷蘭人曾於此聚落進行教化之工作，如當時處於今本鎮地區的南搭吝社（(Kigenobutarangh)），今本鎮新群里、冬山鄉群英村），打那岸社（(Tarrochan de Soedien)，今本鎮新群里），歪仔歪社（又稱外阿外社（Wayouway），今本鎮仁愛里）。²所以，荷治時期，荷蘭人在羅東可能曾有過教化活動。但漢人是否在羅東活動，目前尚無史蹟可考。

第二節 清治時期

一、清代科舉

清治時期，京師有國子學，地方有儒學、社學、書房、書院、義塾等。公元 1810 年（清嘉慶 15 年），宜蘭入清版圖。1812 年（清嘉慶 17 年），設噶瑪蘭廳，羅東亦包含在內。1875 年（清光緒元年），改宜蘭縣，次年成立儒學，亦稱為縣學，欲入學者須經過三次的考試，入學的學生叫生員，即俗稱的秀才。

書院院長通常由地方首長（通判）兼任，或禮聘宿儒出任。

¹ 李汝知，《臺灣文教史略》，臺北：臺灣省文獻委員會，1972 年（民 61 年），1-5。

² 張耀錡，《平埔族社名對照表》，《文獻專刊》（《臺灣文獻》前身），第二卷第一、二期，1951 年（民 40 年），60-62。

直到光緒初年，本地人楊士芳進士出任院長，始有地方文人擔任院長一職。院長職司助學術、監督月課，經費的收支及管理，則由禮書負責。

宜蘭地區的義塾，有仰山書院附設一所。私塾或稱為書房，是本地人受教育的主要場所。私塾通常是由塾師自己開設，或由宗祠、仕紳延聘設帳，以某齋、某軒、某居等為名，其授課內容包括四書、五經、史記、古文、詩詞等，年限長短不定，只求認字者，就學二、三年足矣，志在功名者，寒窗十年亦是常有。

清代宜蘭縣出仕科舉人物，因宜蘭有仰山書院，促成讀書風氣，出仕人物大部份集中於溪北的宜蘭本城堡，今蘭陽溪南岸羅東地區，則寥寥無幾。楊士芳進士，本是羅東近郊的歪仔歪柯仔林人，眼見開蘭舉人黃纘緒中舉遊行的風光，17歲時發奮入學讀書，遷至宜蘭擺厘（今進士里）去，於1868年（清同治7年），42歲中進士，之後羅東地區入府學就讀盛多。

當中有羅東街人黃遷喬，1879年（清光緒5年）應府（臺北府）試，列名秀才，隨後垂帷授徒十餘年。阿東社人賴摎謙，1885年（清光緒11年）經府試，高中秀才，亦於宅地設席任教，其侄賴義楨和十六份人林曉山、張達猷都是他培育初的秀才；十八埤人張捷元，1889年（清光緒12年）應府試，取進邑庠生。³

³ 臺灣總督府，《臺灣列紳傳》，1916年（日大正5年），67-68、82、84-85；賴慶從提供，《桃川賴氏六修族譜》，以及口述，黃明田採訪，2001年（民90年）11月28日。

表 8.1.1. 今本鎮轄內清代科舉者⁴

| 姓名 | 中舉時間 | 公元 | 中舉類別 |
|-----|------------|------|------|
| 楊士芳 | 清同治 7 年戊辰 | 1868 | 進士 |
| 黃遷喬 | 清光緒 5 年己卯 | 1879 | 秀才 |
| 賴搗謙 | 清光緒 11 年乙酉 | 1885 | 廩生 |
| 張捷元 | 清光緒 12 年丙戌 | 1886 | 秀才 |
| 張達猷 | 清光緒 15 年己丑 | 1889 | 秀才 |
| 林曉山 | 清光緒 15 年己丑 | 1889 | 秀才 |
| 賴義楨 | 清光緒 18 年壬辰 | 1892 | 秀才 |

二、公業文宗社

公業文宗社，1866 年（清同治 5 年），黃永在先生等 75 人，共同出資合計龍銀 180 圓為基金，以寓教崇聖祭祀為宗旨，創設奉祀至聖先師孔子，以及制字之倉頡、周濂溪、張橫渠、程明道、程伊川、朱考亭等諸先賢，為陪祀之永遠祭產，為公業文宗社。

該社之成立，欲喚起大眾重視字之寶貴，從而引起一般民眾重視地方弟子之教育思潮，每逢大成至聖先師誕辰紀念日及制字倉頡夫子忌日，恭迎聖蹟，舉行祭典。爾後，1900 年（日明治 33 年），於今本鎮義和里義和巷 20 號，興建文宗社廟（孔子廟），作為祭典傳承漢學之基地，敦請三星前清秀才黃熾駐廟教授漢學。文宗社場地，亦曾於 1920 年（日大正 9 年）11 月 24 日借廟地提供第一幼稚園使用。之後，1966 年（民 55 年）議決廢棄原廟，遷建本鎮漢民里北成街 18 號，並於翌年 6 月 10 日舉行落成典禮。⁵

⁴ 白長川老師提供。另根據藍俊煜口述，黃明田採訪，2001 年（民 90 年）12 月 1 日，藍氏祖父藍欽亦為清代秀才；臺灣總督府，《臺灣列紳傳》，68。該書提到張達猷的祖父張逢春（佳生），列授貢生；張德聰提供，《張氏祖譜》。該祖譜提到張能旺為清同治年間捐貢生。

⁵ 江奎燦編，《羅東孔子廟沿革》，宜蘭：財團法人宜蘭縣羅東鎮文宗社，2001 年（民 90 年）9 月

第二章 日治時期學校教育

殖民地之統治，除了武力鎮壓外，真正落實統治之合法性，還必須從心理層面的教化工作進行。教化工作之表現，即為語言文字所傳輸的教育事業。教育事業的著重，自然為統治者武力鎮壓後之首要工作。羅東在日治時期的教育，亦隨著日本人教化之教育政策的發展，設有國語傳習所、幼稚園、公學校、小學校、女子公學校等，並有各類社會教育之團體、圖書館等。

公元 1897 年（日明治 30 年），借用羅東大眾廟（今城隍廟），設立「宜蘭日語傳習所分教場」（另一在頭圍），主要教授事務名稱及日常用語。而宜蘭傳習所設立不到三年，即為日後設公學校教育的準備，即羅東公學校之前身。日治初期，羅東街教育設施，多借用村落中的廟宇為教育場所，教學課程以漢文四書的朗誦為主。

後來，宜蘭日語傳習所已上軌道，當時第二屆甲科生已畢業，並在城內開辦業學推廣日語。為將成果向外推廣，擬在宜蘭城外設置分教場，羅東及頭圍在當時雀屏中選，而羅東分教場由林賢治郎任教諭。

1897 年（日明治 30 年）3 月起，總督府開始進行設置公學校之準備。之後，再設冬山、叭哩沙（三星國小）、五結、順安、武淵各分校後，至 1921 年（日大正 10 年），分設羅東女子公學校（今成功國小）。當時之東勢（溪南）地區以羅東公學校為主軸，後來擴展出去，羅東公學校便成為今溪南各國小的母校。

日本總督府最初成立國語（日語）傳習所之目的，乃「得民者得國，得人心者得民」。至大正、昭和時期後，羅東地區教育逐漸發展。本篇將從學前教育敘述，日治時期羅東郡內各種教育之概況。

第一節 學前教育

本鎮最早的學前正式教育，可追溯至公元 1920 年（日大正 9 年），高木場超聖向臺北總督府申請，以私人財團法人形式成立，交由當時街長陳純精經營。⁶當時幼稚園分成兩種：本島學童上的是「第一幼稚園」，日本學童為「第二幼稚園」。據 1934 年（日昭和 9 年）與 1937 年（日昭和 12 年）之統計資料，⁷當時能上幼稚園的學童，仍屬少數。1934 年（日昭和 9 年）時，僅 70 人，至 1937 年（日昭和 12 年）時，更只有 68 人。

一、財團法人羅東第一幼稚園

1920 年（日大正 9 年）8 月 30 日，羅東本願寺佈教所連同有志者申請開設，經許可後，於同年 11 月 24 日正式開園，第一幼稚園專收本島人子弟。該園成立初，借用公業文宗社為園址，然因兒童增加致場所不敷使用，於 1927 年（日昭和 2 年）11 月 28 日，遷至羅東郡羅東街。

二、財團法人羅東第二幼稚園

1923 年（日大正 12 年）6 月 9 日，開設第二幼稚園。迄 1927 年（日昭和 2 年）11 月 28 日，遷至羅東郡東街竹林，第二幼稚園招收內地人（即日本人）子弟。

⁶ 臺北州內務部教育課，《臺北州學事一覽》，臺北市：臺北州內務部教育課，1927 年（日昭和 2 年），100。

⁷ 羅東街役場編，《羅東街勢一覽》，1934、1937 年（日昭和 9、12 年）。

表 8.2.2. 本鎮日治時期之學前教育（公元 1934 年（日昭和 9 年））

| 園名 | 所在地 | 園兒數 | | 職員 |
|---------|----------|-----|----|----|
| | | 男 | 女 | |
| 羅東第一幼稚園 | 羅東郡羅東街竹林 | 26 | 13 | 2 |
| 羅東第二幼稚園 | 羅東郡羅東街竹林 | 13 | 18 | 2 |

第二節 初等教育

羅東在日治時代並無高等教育機構，故將日治時代之教育機構，如國語傳習所、公學校、尋常小學校、女子公學校等，統歸為初等教育。以下分敘之。

一、教育機構

（一）國語傳習所

公元 1895 年（日明治 28 年），總督府學務部登出關於國語傳習所設立目的之意見書，內文提到：得民者得國，得人心者得民，而得人心須假借思想交通的語言方可，而內地人了解日語者少，本島人了解日語亦少，如此難望教化開展，為施政的方便、教化的展開有設立國語傳習所之必要。

當時學務部長伊澤修二認為，臺灣的教育應分成「應急事業」和「永久事業」。前者包括溝通台、日人思想，尊重文教，注重宗教與教育的關係，順應人情及風俗；後者包括設立各種學校。

國語傳習所，便是伊澤修二所稱的「應急事業」，以普及國語（日語）為要務，在本質上，被定義為“語學的普通教育”。根據 1896 年（日明治 29 年）2 月的敕令第 94 號設立，5 月發布包括宜蘭的 14 個國語傳習所的名稱、位置，其教學目的，即強調國語的教授以成日本國民精神。

國語傳習所招收的學生，分成「甲」、「乙」兩科。

(1) 甲科：收 15 歲至 30 歲的學生，接受為期半年的日語訓練，以培養通譯人材及各官衙的下級助手。

(2) 乙科：收 8 歲至 15 歲的兒童，在學四年，為公學校作準備。

為了吸引台人就讀，甲、乙兩科均免學費，甲科還給食費、津貼，乙科原則上不給，但地方政府可視情形支給。不過，初期招生的情況並不理想。主要原因是，統治政權移轉初期，臺灣民眾必有一段時間來接受割台事實，心理上自然認為割台是暫時的，他日臺灣或許重回大清版圖。所以，臺灣民眾仍希望其子弟在私塾就讀。

再加上此時的國語傳習所，其經費全部由國庫支出，造成統治嚴重的財政負擔。因而在 1898 年（日明治 31 年），將給費名額減少，又規定分校不得設甲科。然而財政問題並未減輕，因而總督府決定將教育經費轉由地方負責，在同年發布「臺灣學校令」，其設備由所在地的公學校接收⁸。



1926 年（日昭和元年）宜蘭國語傳習所羅東分教場級任齊田悟老師與畢業生合影

（二）羅東國語講習所

⁸ 臺灣教育會，《臺灣教育沿革誌》，臺北市：臺灣教育會，1939 年（日昭和 14 年）。

羅東當時屬羅東郡，本郡的國語講習所，係於 1931 年（日昭和 6 年）。翌年 8 月，五結庄成立兩所。後來，逐漸普及於郡內各街庄，公私立國語講習所已增為 22 所。從 1933 年（日昭和 8 年）《臺北州教育概覽》中（下表中），可知國語講習所與簡易國語講習所之概況，第一期與第二期皆招收女學員，共 85 人。簡易國語講習所，除天龍之外，其餘皆為在今日之羅東鎮上，共計男學員 32 人，女學員 66 人。

表 8.2.3. 羅東街國語講習所

| 名稱 | 設立者 | 所員數 (僅收女子) | | | 講師數 | | 授業日數 | 設立時間 | 經費 |
|-----------|------|---------------|------|----|-----|----|------|----------|------|
| | | 1 期生 | 2 期生 | 計 | 專任 | 兼任 | | | |
| | | 女 | 女 | 女 | | | | | |
| 羅東女子國語講習所 | 羅東街長 | 47 | 38 | 85 | 1 | 5 | 110 | 昭和 6/4/7 | ¥792 |

表 8.2.4. 羅東街簡易國語講習所（私立）

| 名稱 | 設立者 | 所員數 | | | | | | 講師數 | | 授業日數 | 設立時間 | 經費 |
|------|-------|------|----|------|----|---|----|-----|----|------|-----------|-----|
| | | 1 期生 | | 2 期生 | | 計 | | 專任 | 兼任 | | | |
| | | 男 | 女 | 男 | 女 | 男 | 女 | | | | | |
| 北成 | 羅東街教化 | | 35 | | | | 35 | 1 | | 100 | 昭和 7/10/5 | ¥90 |
| 十八埤 | 聯合會 | 32 | | | | | 32 | | 1 | 80 | 昭和 7/10/5 | ¥90 |
| 竹林女子 | | | 11 | | 20 | | 31 | | 2 | 120 | 昭和 8/8/30 | ¥90 |
| 天龍 | | 70 | | | | | 70 | | 1 | 80 | 昭和 9/10/1 | ¥90 |



日治時期竹林國語講習所第三回結業照

（三）羅東公學校

1.創校緣起

1898年（日明治31年）8月，總督府發布《公學校規則》。同年7月，於街內首度設立羅東公學校，初名為「宜蘭國語傳習所羅東分校」，校址設於羅東大眾廟（現今城隍廟）。同年10月1日，正式改名「羅東公學校」，校址遷至羅東郡羅東街十六份60番地。

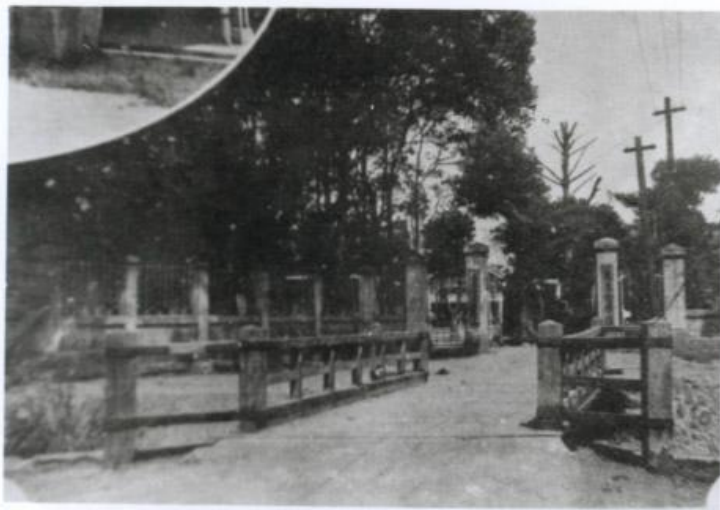
當時，在羅東郡內利澤簡、茅仔寮、大洲、二結等四校外，其他各地學校大都為羅東公學校之分校。前期公學校，以教育本島人為主，後分公學校與小學校，分別招收「常用國語」及「不常用國語」學生，因本島人不常用國語者居多，實際差異不大⁹。

據1919年（日大正8年）之統計資料顯示，¹⁰當時學級12級，教員14位，學童共為649位，男470位，女179位。而根據1933年（日昭和8年）與1936年（日昭和11年）之統計資料，¹¹1933年（日昭和8年）時，男1081位，1936年（日昭和11年）時，男1248位，因當時已有羅東女子公學校，所以皆為男童。

⁹ 羅東公學校編；林清池譯，《羅東鄉土資料》，宜蘭市：宜蘭縣立文化中心，1999年（民88年）3月，64。

¹⁰ 宜蘭廳編，《宜蘭廳統計要覽》，1919年（日大正8年），47。

¹¹ 羅東街役場編，《羅東街勢一覽》，1934、1937年（日昭和9、12年）。



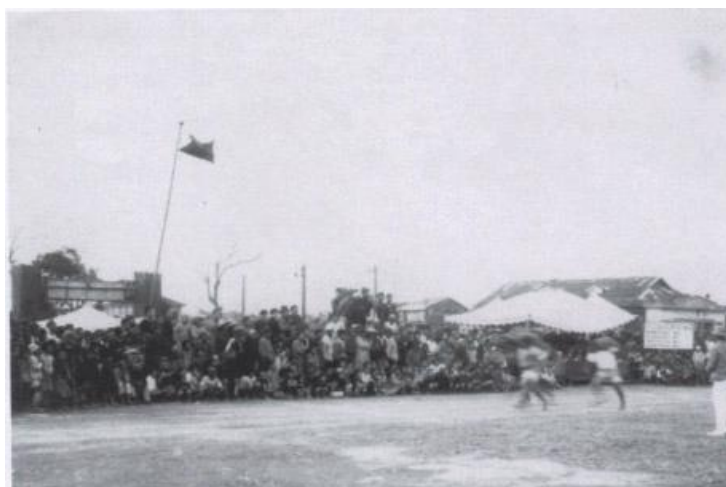
羅東公學校



羅東公學校禮堂開週會



日治時期羅東公學校運動會（一）



日治時期羅東公學校運動會（二）



日治時期羅東公學校學生化妝表演

2.人事薪資、學校經費及學費

從《宜蘭廳報》資料顯示，可包含了三大類：一為人事公告，包含人事命令與薪資的公告。如：

宜蘭廳報（第 219 號）1920 年（日大正 9 年）1 月 18 日（日曜日）

羅東公學校勤務 命

任臺灣公學校教諭 李阿水

給月俸 23 圓 臺灣公學校教諭 李阿水

羅東公學校教諭心得 命

月俸 18 圓 給 吳阿生

而另一重點即為學校之教育經費報表呈現，從 1916 年(日大正 5 年)4 月 29 日之公告可知，明列出羅東公學校之預算表 1917 年(日大正 6 年)，將翌年之可能收入及可能之支出列表。在此時羅東尋常小學校，已於 1911 年(日明治 44 年)已成立，但卻未有類似之經費報表呈現，顯示日本人對此二校之管理上之差異。宜蘭廳報(第 160 號) 1916 年(日大正 5 年)4 月 29 日(土曜日) ○告示

宜蘭廳告示第 24 號

管內各學校 1917 年(日大正 6 年)度歲入出豫算左 如
1917 年(日大正 6 年)4 月 29 日 宜蘭廳長 小松吉久

表 8.2.5. 羅東公學校歲入之部

| 經常收入 | | | | 臨時收入 | | | 總計 |
|--------|-----|-----|------|--------|--------|-----|------|
| 基本財產收入 | 授業料 | 雜入 | 負擔金 | 前年度繰入金 | 基本財產繰出 | 借入金 | |
| 1141 | 740 | 190 | 6421 | 78 | - | - | 9272 |

表 8.2.6. 羅東公學校歲出之部

| 經常費 | | | | | | | 臨時費 | | | | | 總計 |
|------|------|-----|------|-----|-----|-----|------|------|------|--------|-------|------|
| 校費 | 修繕費 | 旅費 | 雜給雜費 | 兒童費 | 財產費 | 豫備費 | 校地設備 | 校舍設備 | 宿舍設備 | 基本財產繰出 | 供入金償還 | |
| 2287 | 1180 | 390 | 910 | 496 | 137 | 130 | 1258 | 1275 | - | - | - | 9272 |

第三重點則為學校學費，從 1920 年(日大正 9 年)5 月 12 日之公報(第 228 號)中，則可知羅東公學校在當時一學年間，收的學費是當時的 1 圓，且須在每年 7 月 25 日繳納，納期之後，就學者在十五日之內繳清。

宜蘭廳報(第 228 號)1920 年(日大正 9 年)5 月 12 日(土曜日) 廳令第 4 號

公學校授業料金額及納期左 通相定

1920 年(日大正 9 年)6 月 12 日 宜蘭廳長 荒卷鐵之助

一、公學校授業料一學年間 金額 左區分依 羅東公學校 壹圓

二、納期 每年 7 月 25 日限 但納期後新就學 者在就學後十五日以內

3.教職名稱與教職員名錄

公學校之組織改變多次，係沿用公元 1921 年（日大正 10 年）4 月，所制定之規則。至於有關教職員官制，則皆採用 1922 年（日大正 11 年）3 月，公布實施的規則，其間的差異如：

原稱教諭的「正式教員」，改稱「訓導」；原稱訓導的「准教員」，改稱「准訓導」。訓導為判任官，准訓導則視同判任官，享有同等待遇。

茲將羅東公學校歷年之組織及人事異動製表於後，可清楚看出每年之教職員之變動情況：¹²

表 8.2.7. 羅東公學校教職員錄（公元 1903-1912 年（日明治 36-45 年））

| 年份 | 校 長 | 訓 導 | 編 託 | 雇 | 公 醫 |
|------|--------------|-----------------|-------|----------------|------------------------|
| 1903 | 吉津邦嘉 | 盧子安 | | 賴義禎、林一桂、楊定理、游參 | |
| 1904 | 吉津邦嘉 | 盧子安 | | 賴義禎、林一桂、游氏參 | |
| 1905 | 吉津邦嘉 | 盧子安、蘇耀西 | | 林一桂、楊定理 | |
| 1906 | 吉津邦嘉 | 盧子安、蘇耀西 | 村上次一郎 | 柯秋澄 | 松山五七郎、加納龍太郎、永淵虎太郎、魚返文修 |
| 1907 | 吉津邦嘉 | 盧子安、蘇耀西 | 加納龍山郎 | 楊定理 | |
| 1908 | 村岡賤夫 折井清登 | | | | |
| 1909 | 村岡賤夫 折井清登 | 藍廷珪、藍廷琛、藍廷珍 | 加納龍山郎 | 楊定理、劉查某、村岡 | |
| 1910 | 村岡賤夫 折井清登 | 藍廷珪、藍廷琛、藍廷珍 | 加納龍山郎 | 楊定理、劉查某、村岡 | |
| 1911 | 村岡賤夫 折井清登 | 藍廷珪、藍廷琛、藍廷珍、王長春 | 加納龍山郎 | 楊定理、劉查某、村岡 | |
| 1912 | 村岡賤夫 折井清登 | 藍廷珪、藍廷琛、藍廷珍、王長春 | | 楊定理、劉查某、村岡 | |

¹² 宜蘭廳編，《宜蘭廳統計要覽》，1903-1920 年（日明治 36 年-大正 9 年）；臺北總督府編，《臺灣總督府所屬官員職員名錄》，1920-1939 年（日大正 9 年-昭和 14 年）。

表 8.2.8. 羅東公學校教職員錄 (續) (公元 1913-1926 年 (日大正 2-15 年))

| 年份 | 校長 | 教諭 | 訓導 | 教諭心得 | 糧 | 訓導心得 |
|------|-------|-----------------|---|--------------------|--------------------------------------|--------------------------|
| 1913 | 村岡賤夫 | 折井清登 | 藍廷珪、王長春 | 木村龍道、內田大森 | 田昌雄、楊定理、劉查某村岡、林一桂 | |
| 1914 | 村岡賤夫 | 折井清登、淺野鐵腸、前川盛太郎 | 藍廷珪、王長春 | | 楊定理、村岡、劉查某、謝阿泉 | |
| 1916 | 折井清登 | 佐藤實市、淺野鐵腸、關屋兼俊 | 王長春 | | 楊定理、佐藤津與、劉查某、小谷繁造、謝阿泉、簡阿聰 | |
| 1917 | 折井清登 | 佐藤實市、關屋兼俊 | 王長春、王復仇 | | 木村龍道、劉查某、楊定理、佐藤津與、林阿土、藍溫淇、簡阿聰 | |
| 1918 | 折井清登 | 佐藤實市、大島系次 | 王長春、王復仇 | | 木村龍道、劉查某、沼口龍雄、謝阿泉、楊定理、藍溫淇、陳銀樹、林阿土、內田 | |
| 1919 | 折井清登 | 佐藤實市、大島系次 | 王長春、王復仇 | 木村龍道、內田、大森 | | 謝阿泉、劉查某、林阿土、藍溫淇、黃承燼、林黃木川 |
| 1920 | 戶田清市 | 佐藤實市、大島系次、王復仇 | | 沖田、讓卜、佐藤津與、有馬靜子 | | 劉查某、藍溫淇、林黃木川、藍蔭鼎、鄭泰西、林大鼻 |
| 1921 | 戶田清市 | | 關屋兼俊、岡元善九郎、王復仇、周水斗 | 有馬靜子、德本章子 | | 藍溫淇、蔡阿同、鄭泰西、藍蔭鼎、林大鼻 |
| 1922 | 戶田清市 | | 關屋兼俊、岡元善九郎、王復仇、小助川萬之丞 | | (教員心得) 綿引良、藍溫淇、德本章子、藍蔭鼎、鄭泰西、林大鼻、李振芳、 | |
| 1924 | 戶田清市 | | 山田金盛、王復仇、小助川萬之丞、徐阿富、齊田悟、山口喜平、許受款 | (准訓導) 藍溫淇、林黃木川、蔡阿結 | (教員心得) 山本友門、堤甫、陳呈雲、藍蔭鼎 | |
| 1925 | 谷垣藤三郎 | | 王復仇、徐阿富、齊田、山口喜平、仲西三男、鄭嘉昌、林孫印 | (准訓導) 藍溫淇、林黃木川 | (教員心得) 鹽滿左平、山本友門、藍蔭鼎 | |
| 1926 | 田淳吉 | | 山田金盛、王復仇、鐵進、齊田悟、長澤百千代、仲西三男、林孫印、楊坤焰、林黃木川、德永良 | (准訓導) 藍溫淇 | (教員心得) 山本友門、藍蔭鼎 | |

表 8.2.9. 羅東公學校職員錄 (公元 1927-1939 年 (日昭和 2-14 年))

| 年份 | 校長 | 訓導 | 准訓導 | 教員心得 |
|------|------|--|------|---------------|
| 1927 | 青木長八 | 鹽滿左平、鐘進、齊田悟、上村正雄、仲西三男、中尾斗平、南部振、林孫印、林朝固 | 藍溫淇 | 山本友門、藍蔭鼎 |
| 1928 | 青木長八 | 鹽滿左平、齊田悟、上村正雄、蘇古、中西三男、中尾斗平、南部振、石井博、有馬靜子、林黃木川、戴興球 | 藍溫淇 | 山本友門、藍蔭鼎 |
| 1929 | 青木長八 | 鹽滿左平、上村正雄、蘇古、小野田菊若、林恒二、上角儀之助、南部振、鄭泰乾、石井博、林黃木川、昌山了介 | 藍溫淇 | 山本友門 |
| 1930 | 青木長八 | 未列資料 | 未列資料 | 山本友門 |
| 1931 | 青木長八 | 伊集院正、蘇古、野村信清、松村勇之、小野田菊若、上角儀之助、南部振、石井博、鄭泰乾、方黃如村、林黃木川、晶山了介、林添房 | | |
| 1932 | 岡準一郎 | 東條純治、蘇古、松村勇之、野村信清、上角儀之助、小野田菊若、南部振、鄭泰乾、方黃如村、林黃木川、酒林文雄、須田辰之助、波田進吾、晶山了介、陳柄禧、林添房、山本友門 | | |
| 1933 | 指宿市二 | 平野正義、蘇古、松村勇之、南部振、上角儀之助、鄭泰乾、方黃如村、服部賢作、林黃木川、酒林文雄、須田辰之助、波田進吾、松山吉作、昌山了介、光永照正、林添房、山本友門 | | |
| 1934 | 指宿市二 | 平野正義、蘇古、松村勇之、南部振、上角儀之助、鄭泰乾、方黃如村、服部賢作、林黃木川、須田辰之助、輕海軍馬、波田進吾、松山吉作、晶山了介、光永照正、林添房、宮崎藤太郎、山本友門、林永成 | | |
| 1935 | 指宿市二 | 鈴木純一郎、蘇古、高島遣次郎、南部振、上角儀之助、鄭泰乾、方黃如村、服部賢作、林黃木川、須田辰之助、松山吉作、光永照正、盛光、石上論、林添房、宮崎藤太郎、山本友門、西田、佐野隆一 | | |
| 1936 | 指宿市二 | 高島淺二郎、蘇古、上角儀之助、鄭泰乾、方黃如村、服部賢作、林黃木川、須田辰之助、松山吉作、光永照正、下上論、林添房、宮崎藤太郎、山本友門、西田、佐野隆一 | | |
| 1937 | 矢野勝次 | 高島淺二郎、蘇古、上角儀之助、鄭泰乾、方黃如村、服部賢作、林黃木川、須田辰之助、松山吉作、光永照正、下上論、宮崎藤太郎、林洪余焰、平木光義、史野次郎作、山本友門、西田、佐野隆一、西村利次 | | 土屋寶潤、張雲蓮 |
| 1938 | 矢野勝次 | 高島淺二郎、蘇古、上角儀之助、鄭泰乾、方黃如村、服部賢作、林黃木川、須田辰之助、松山吉作、光永照正、下上論、宮崎藤太郎、林洪余焰、平木光義、史野次郎作、山本友門、西田、立野忠雄、佐野隆一、西村利次 | | 高梨德子、安田秀子、砂川英 |
| 1939 | 矢野勝次 | 豐嶋重孝、蘇古、鄭泰乾、酒井迪、方黃如村、服部賢作、林黃木川、須田辰之助、光永照正、宮崎藤太郎、林洪余焰、寺崎敏光、史野次郎作、立野忠雄、佐野隆一、西村利次、山口清武、土屋寶潤、西田、齋木秀茂 | | 世井園美子、吳錫興、詹氏櫻 |

4. 附屬機構

羅東公學校，屬羅東地區主要之正式教育機構，故有許多其他相關之組織，分別敘述如下：

(1) 羅東公學校工業指導所

本所木工部，係於 1932 年（日昭和 7 年）4 月 20 日設立，初期暫借職員宿舍，供為作業場。1933 年（日昭和 8 年）4 月 1 日，改稱「羅東青年教習所附屬工業實習所」。1934 年（日昭和 9 年）4 月 1 日，又改稱為「羅東公學校工業指導所」。同年 12 月 23 日，新設 36 坪作業竣工，同日即移轉該處至今。利用檜木小割材，研究製作各種物品販賣，如桌子、冷藏庫、防蠅罩、書櫃、木箱等其它一般訂購的製品。

(2) 羅東公學校校友會

1912 年（日大正 1 年）8 月 11 日，設置「同學會」。1930 年（日昭和 5 年）8 月 20 日，改稱「校友會」。1931 年（日昭和 6 年）5 月 1 日，發行《校友會誌》。

(3) 羅東國語獎勵會

1915 年（日大正 4 年）6 月成立，主要學習科目為國語、修身、作法，修業期間為四個月。據 1916 年（日大正 5 年）之統計，¹³公學校教員為 7 人，會員 38 人，結業人數已有 15 人。

(4) 羅東街公學校保護者會（家長會）¹⁴

該會創於 1927 年（日昭和 2 年）5 月 17 日，藍新民為首任會長，會費皆仰賴捐款。1932 年（日昭和 7 年）3 月 8 日，該會更開設醫療所，辦理醫療服務。

(四) 羅東尋常高等小學校

該校創設於 1912 年（日大正元年）4 月 15 日，初為宜蘭小

¹³ 宜蘭廳編，《宜蘭文庫》，1916 年（日大正 5 年），78。

¹⁴ 羅東公學校編；林清池譯，《羅東鄉土資料》，71。

學校羅東分校，於羅東公學校上課。迨 1912 年（日大正元年）9 月 5 日，新校舍落成後。隔年 4 月 1 日，正式成為「分教場」。1914 年（日大正 3 年）4 月 1 日，獨立為羅東尋常小學校。翌年開設高等科，改稱為「羅東尋常高等小學校」，¹⁵設於羅東堡竹林庄。據 1916 年（日大正 5 年）之統計資料，¹⁶當時學級為二年，教員 2 名，兒童數為男 28 人，女 88 人，計 116 人。

學校組織及發展概況，茲將歷年之組織及人事異動，製表於後，依大正、昭和年加以區分，可看出每年之校長、訓導、教師之變動情況。從表中發現，羅東尋常高等小學校中，幾乎清一色皆為日籍教師，與羅東公學校與羅東女子公學校情況不同，此兩校中皆有少數本島人為教師，詳錄於後。¹⁷



羅東尋常高等小學校

¹⁵ 羅東公學校編；林清池譯，《羅東鄉土資料》，71。

¹⁶ 宜蘭廳編，《宜蘭廳統計要覽》，1916 年（日大正 5 年），36。

¹⁷ 宜蘭廳編，《宜蘭廳統計要覽》，1903-1920 年（日明治 36 年-大正 9 年）；臺灣總督府編，《臺灣總督府所屬官員職員名錄》，1920-1939 年（日大正 9 年-昭和 14 年）。

表 8.2.10. 羅東尋常高等小學校

| 年份 | 校長 | 教諭 | 訓導 | 雇 | 教員心得 |
|------|-------|-----------------|-----------------------|-------|------|
| 1914 | 伊賀鄰太郎 | | | 西田 | |
| 1915 | 伊賀鄰太郎 | | | 磯崎俊之介 | |
| 1916 | 伊賀鄰太郎 | | | | |
| 1917 | 伊賀鄰太郎 | | | | |
| 1918 | 伊賀鄰太郎 | 岡元善太郎 | | 石橋 | |
| 1919 | 中堅直記 | 岡元善太郎、中臺 | | | |
| 1920 | 中堅直記 | 岡元善太郎、小助川萬之丞、中臺 | | | |
| 1922 | 三上金彌 | 岡元善太郎、小助川萬之丞、中臺 | 若生精一、長瀧武俊 | | 慶田 |
| 1926 | 入津口源一 | | 佐藤德村、別府潤一、漆鈿、竹野薰、鶴居勇造 | | |

表 8.2.11. 羅東尋常高等小學校

| 年份 | 校長 | 訓導 | 教員心得 |
|------|-------|---|------|
| 1928 | 佐藤喜代馬 | 龜山修三、漆鈿、江頭初太郎、鶴井勇造、末廣秀正、謝花寬彰 | |
| 1929 | 佐藤喜代馬 | 龜山修三、江頭初太郎、鶴取勇造、末廣秀正、中山保隆、謝花寬彰 | |
| 1930 | 佐藤喜代馬 | 江頭初太郎、鶴居勇造、末廣秀正、中山保隆、謝花寬彰、金子康次、尾谷孝一 | |
| 1931 | 遠藤彰 | 矢野勝次、江頭初太郎、謝花寬彰、尾谷孝一、小野田三枝 | |
| 1936 | 原田龜善 | 高橋定廣、中山保隆、浦崎智、謝花寬彰、藤井一郎、松尾正也、石井邦繁、橫澤初音 | |
| 1938 | 原田龜善 | 中山保隆、浦崎賢智、藤井一郎、謝花寬彰、藤井一郎、松尾尾也、石井邦繁、橫澤初音 | 大里 |
| 1939 | 原田龜善 | 木塚正男、浦崎賢智、藤井一郎、小遍一郎、松尾正也、荻野孝三、安武保一、小柳津謙三、石井邦繁、倉岡、佐土原義則、大里 | 山口 |

(五) 羅東女子公學校

1921年(日大正10年)4月24日,由羅東公學校獨立而設。1926年(日昭和1年)4月1日,開設高等科。羅東女子公學校之設立,主要是因日人開始將男女學童區分教育,此後男女分校制度開始。

學校組織及發展概況,茲將歷年之組織及人事異動製表於後,分別依大正、昭和年加以區分,可看出每年之校長、訓導、教師之變動。從表中發現,詳錄於後學校組織及發展概況。詳錄於後。¹⁸

¹⁸ 宜蘭廳編,《宜蘭廳統計要覽》,1903-1920年(日明治36年-大正9年)。臺灣總督府編,《臺灣總督府所屬官員職員名錄》,1920-1939年(日大正9年-昭和14年)。



羅東女子公學校（取自朱素純女士借用之《蘭陽大觀》，宜蘭縣史館提供）

表 8.2.12. 羅東女子公學校組織表

| 年份 | 校長 | 訓導 | 教諭 | 教諭心得 | 訓導心得 | 教員心得 |
|------|------|--|--------|------------------|------|----------------|
| 1921 | 佐藤實市 | | 劉查某、議卜 | 佐藤津與、關屋壽磨子 | 林黃木川 | |
| 1922 | 佐藤實市 | 周水斗、劉查某、議卜 | | | | 仲西三男、佐藤津與關屋壽磨子 |
| 1923 | 佐藤實市 | | | | | |
| 1924 | 佐藤實市 | 仲西三男、劉查某、鄭泰乾 | | | | 松尾操、波江野千代 |
| 1925 | 佐藤實市 | 本間憲三、上村正雄、芹澤喜九重、鄭泰乾、王氏粉、末野 | | | | |
| 1926 | 佐藤實市 | 高口惠、徐阿富、上村正雄、芹澤喜九重 | | | | |
| 1927 | 佐藤實市 | 原春一、芹澤喜九重、野村信清、楊坤焄、末野、慶田 | | | | |
| 1928 | 山田金盛 | 原春一、芹澤喜九重、野村信清、蘇簡氏烏、慶田宮 | 簡吉昌 | 岸光代 | | |
| 1929 | 山田金盛 | 原春一、野村信清、蘇簡氏烏、林其祥、慶田宮、和田千代子 | 簡吉昌 | | | |
| 1930 | 山田金盛 | 原春一、野村信清、蘇簡氏烏、林其祥、慶田宮、和田千代子 | 簡吉昌 | | | |
| 1931 | 原春一 | 上村正雄、蘇簡氏烏、林其祥、慶田宮、和田千代子、鳥原一男 | 簡吉昌 | 陳呈雲、佐藤章子 | | |
| 1932 | 高橋重吉 | 上村正雄、蘇簡氏烏、陳呈雲、池田成實、鳥原一郎、林益熾、慶田宮、長濱清榮 | 簡吉昌 | | | |
| 1934 | 高橋重吉 | 吉田匡治、陳呈雲、池田成實、蘇簡氏烏、鳥原一郎、林益熾、慶田宮、長濱清榮、林明山 | | | | |
| 1935 | 高橋重吉 | 吉田匡治、連錦江、岩佐正、蘇簡氏烏、林益熾、石井邦繁、黃利海、林明山 | | 前田津與次吉嶺 | | |
| 1936 | 高橋重吉 | 吉田匡治、連錦江、岩佐正、藍金鐘、蘇簡氏烏、林益熾、前田津與次、黃利海、林明山 | | 阪田菊枝 | | |
| 1937 | 高橋重吉 | 相良茂憲、岩佐正、蘇簡氏烏、王內信、前田津與次、藍金鐘、林益熾、黃利海、林明山 | | 今給黎義也、平岡百合子、阪田菊枝 | | |
| 1938 | 莫根良寬 | 相良茂憲、蘇簡氏烏、王內信、前田津與次、藍金鐘、河村新、今給黎義也、谷田琴見、黃利海、林明山 | | 高梨德子、安田秀子、砂川英 | | |
| 1939 | 莫根良寬 | 中山保隆、蘇簡氏烏、林添輝、王內信、前田津與次、藍金鐘、今給黎義也、谷田琴見、黃利海 | | | | |

（五）羅東街立第一青年學校

成立於羅東郡羅東街竹林 262 番，¹⁹學校長為內山芳忠，指導員為藤井一郎、松尾正也、高橋正實、柳瀨節、福島源水。

¹⁹ 臺灣總督府編，《臺灣總督府所屬官員職員名錄》，1944 年（日昭和 19 年），49。

（六）羅東街立第二青年學校

成立於羅東郡羅東街 9 番，²⁰學校長為平岡廣吉，指導員為林義三、須田辰之助、林洪余焰、原口三郎、本松馨、安武保一。

第三節 社會教育

羅東地區之社會教育情況相當蓬勃，敘述如下：

一、日治時期各社團

當地的社會教育，以普及國語、陶冶國民性、善導思想，以及改善生活等為目標。如同風會：本會於公元 1921 年（日大正 10 年），先在五結庄成立，後在郡內各街庄紛紛成立。為統一事權，後來成立郡聯合風會。附屬本會的團體有：戶主會、主婦會、青年會、處女會、國語普及會等。

（戶主會、主婦會：係屬成人教育機關，目的為改善街民之涵養，及貫徹日本神教化，其內則包括改善生活、改良產業、振興家庭教育、培養衛生思想，以及學習國語等。

青年會、處女會：注重青年朋友學識之充實、德性之涵養、產業之開發、體育之振興及服務社會等項目。

國語普及會（夜間部）：早於同風會設立之前就成立。招收對象為未受公學校教育者，以教授國語為目的，期間以三個月為一期，分二期、三期等逐漸增加期次、提高程度。

同風會：依據 1931 年（日昭和 6 年）12 月公布的訓令，改稱現在的教化聯合會。

以下列出在羅東鎮上，成立之團體：

1. 羅東教化聯合會

依據公元 1931 年（日昭和 6 年）12 月 28 日公布的訓令，將

²⁰ 臺灣總督府編，《臺灣總督府所屬官員職員名錄》，49。

同風會改組成立。自 1932 年（日昭和 7 年）起，積極連絡各教化單位，以加強教化網，落實會務。

羅東街教化聯合會長為陳純精，1919 年（日大正 8 年）4 月 1 日設立「羅東同風會」。1920 年（日大正 9 年）4 月 1 日，將街內分為十四區設支部，後將支部廢止，設立羅東、月眉、竹林、北成等四區，成立「戶主會」。迨 1932 年（日昭和 7 年），依訓令撤銷同風會，成立「教化聯合會」。街內 38 個教化團體，統一組織，開辦業務計有：建國祭及詔書奉讀、神社參拜、神宮大麻奉祀、國旗運動、晨間體操、國語普及等。²¹

表 8.2.13. 教化聯合會²²

| 郡市名 | 教化聯合會名 | 事務所所在地 | 加盟團體數或加教化關係機關數 | 贊助員數或教化委員數 | 昭和 9 年度預算額 | 會長氏名 |
|-----|----------|--------|----------------|------------|------------|-------|
| 羅東郡 | 羅東郡教化聯合會 | 羅東郡役所 | 4 | 20 | 503 | 小野田快雄 |
| 羅東郡 | 羅東街教化聯合會 | 羅東街役場 | 38 | 44 | 685 | 陳純精 |

表 8.2.14. 羅東街教化聯合會轄下部落會

| 市街庄教化聯合會名 | 部落會數町會名 | 會員數 | 主要行事、打合、申合事項等 |
|-----------|---------|-------|---------------------------|
| 羅東教化聯合會 | 羅東區會 | 1,230 | 國體觀念涵養、國語的普及、生活改善、產業的合理化等 |
| | 阿里史區會 | 430 | |
| | 北成區會 | 160 | |
| | 歪子歪區會 | 110 | |
| | 竹林區會 | 450 | |
| | 十八埤區會 | 330 | |
| | 月眉區會 | 110 | |
| | 十六分區會 | 240 | |

2. 羅東少年團

羅東少年團，成立於 1933 年（日昭和 8 年）11 月，設於羅東街，團員人數為青少年共 24 人（1934 年（日昭和 9 年）統計），在 1933 年（日昭和 8 年）的主要活動，為臨海教育、野營訓練等。

²¹ 羅東公學校編；林清池譯，《羅東鄉土資料》，76-77。

²² 臺灣教育會，《臺北州社會教育概覽》，1934 年（日昭和 9 年）。

表 8.2.15. 少年團體²³ (公元 1933 年 (日昭和 8 年))

| 郡市名 | 團體名 | 代表者職氏名 | 設立年月 | 團員數 | | | 經費 | 八年度中重大行事 |
|-----|-------|--------|-------------|-----|----|----|----|---------------|
| | | | | 青健 | 少健 | 計 | | |
| 羅東街 | 羅東少年團 | 同原田龜善 | 1933 年 11 月 | | 24 | 24 | 50 | 父兄會、臨海教育、野營訓練 |

3. 羅東青年團

爲善導國校畢業生落實社會生活，自 1928 年 (日昭和 3 年) 起舉辦「修養講習會」，後來受各地青年團成立之影響。1929 年 (日昭和 4 年) 10 月 2 日，由 42 名畢業生結合起來，在其母校羅東公學校每月定期開會兩次。除勵進會員之修養外，也做到國語推行普及工作。後於 1931 年 (日昭和 6 年) 12 月，依據訓令將該會改稱「羅東青年團」，公推學校校長爲團長，於 1932 年 (日昭和 7 年) 2 月 24 日，正式成立。

成立期間由於服務成績優良，曾於 1935 年 (日昭和 10 年) 12 月 8 日以優良青年團，接受臺北州聯合青年團的嘉獎，復於 1936 年 (日昭和 11 年) 2 月 11 日，獲臺灣總府頒賜獎金，而羅東街長將團旗和獎金授與後，即成立後援會，展開另一項社會服務工作。²⁴

在公元 1934 年 (日昭和 9 年) 中，記載男子青年團之概況如下。

表 8.2.16. 男子青年團²⁵

| 郡市名 | 郡市名 | 團體名 | 事務所所在地關係學校名 | 加盟團數又團員數 | 加盟團數又團員數 | 團長氏名 |
|-----|-----|----------|-------------|----------|----------|-------|
| 羅東郡 | | 羅東郡聯合青年團 | 羅東郡役所 | 10 | 960 | 小野田快雄 |
| 羅東郡 | 羅東街 | 羅東青年團 | 羅東公學校 | 30 | 198 | 指宿市二 |
| 羅東郡 | 五結庄 | 五結青年團 | 五結公學校 | 30 | 90 | 張方燦 |
| 羅東郡 | 五結庄 | 二結青年團 | 二結公學校 | 22 | 80 | 簡吉昌 |

²³ 臺灣教育會，《臺北州社會教育概覽》，1934 年 (日昭和 9 年)。

²⁴ 羅東公學校編；林清池譯，《羅東鄉土資料》，78。

²⁵ 臺灣日日新報社，《臺北州社會教育概覽》，臺北市：臺灣日日新報社，1934 年 (日昭和 9 年)。

4. 羅東女子青年團

1929年（日昭和4年）3月9日，設立「處女會」。1932年（日昭和7年）2月11日，獲總督府頒發獎勵金。同年2月24日，青年團成立。

每個月加開兩次例行會，舉辦身心修養、裁縫、料理、手藝等各種講習會，以改善生活，或接受家庭主婦的實際指導，並開辦義賣活動，將所得利益金作為團的基金，或供作國防經費。²⁶在1934年（日昭和9年）中，記載女子青年團之概況中，團員數為26人，團長為佐藤章子。

表 8.2.17. 羅東女子青年團²⁷

| 郡市名 | 市街庄名 | 體名 | 事務所所在地關係學校名 | 加盟團數及團員數 | 昭和8年度經費額 | 團長氏名 |
|-----|------|---------|-------------|----------|----------|------|
| 羅東郡 | 羅東街 | 羅東女子青年團 | 羅東女子公學校 | 26 | 219 | 佐藤章子 |

5. 羅東青年教習所

本郡依據臺北州青年教習所規定，自公元1929年（日昭和4年）4月29日起，分別在羅東、五結、冬山成立「青年教習所」，以教習青年朋友。主要目的：訓練青年男子的身心，涵養其德性，並加強傳授知識、技能，使他們在職業工作及實際生活上所發展，成為健全的國民。教科：修身及公民科、普通學科、教練科、職業科。在1934年（日昭和9年）中資料顯示，教習所計69人，指導員為5人。

表 8.2.18. 青年教習所²⁸

| 郡市名 | 教習所名 | 設置學校名 | 指導員數 | 教習生數 | 昭和9年度經費額 | 主事氏名 |
|-----|---------|-------|------|------|----------|------|
| 羅東郡 | 羅東青年教習所 | 羅東公學校 | 5 | 69 | 494 | 指宿市二 |

²⁶ 羅東公學校編；林清池譯，《羅東鄉土資料》，78。

²⁷ 臺灣日日新報社，《臺北州社會教育概覽》，1934年（日昭和9年）。

²⁸ 臺灣日日新報社，《臺北州社會教育概覽》，1934年（日昭和9年）。

6. 卒業生補導教育

日人爲畢業之學生，所進行之再教育，類似於今日之職業訓練，故偏重於技能之訓練，如體育講習會、裁縫講習會、手藝講習會等，由青年團及公學校主辦。因早期進入學校接受完整教育者，在社區之中畢竟是少數。所以，對於畢業之校友的輔導，也是學校工作的重點，以免同化教育的成果，因脫離學校日久而生疏，故卒業生學會等組織普遍設立。²⁹從受訓之人數看來，人數還相當不少。

表 8.2.19. 卒業生補導教育施設³⁰

| 郡市名 | 名稱 | 主催者名 | 開設數 | 受講延人員 | 教育日數 | 修了者數 |
|-----|-------|--------|-----|-------|------|------|
| 羅東郡 | 體育講習會 | 茅子寮青年團 | 5 | 1200 | 25 | 48 |
| 羅東郡 | 學術講習會 | 茅子寮青年團 | 2 | 300 | 10 | 30 |
| 羅東郡 | 裁縫講習會 | 茅子寮青年團 | 4 | 252 | 14 | 18 |
| 羅東郡 | 學術講習會 | 大湖公學校 | 1 | 180 | 10 | 18 |
| 羅東郡 | 手藝講習會 | 大湖公學校 | 1 | 120 | 10 | 12 |



羅東商業職業補習學校（宜蘭縣史館提供）

²⁹ 林正芳，《日治時期研欄地區初等教育之研究》，臺北：中國文化大學史學研究所碩士論文，1992年（民81年），47。

³⁰ 臺灣日日新報社，《臺北州社會教育概覽》，1934年（日昭和9年）。

7.市街庄社會教育

在《臺北州社會教育概覽》中可知，1934年（日昭和9年）時，有提撥經費作為羅東街之社會教育費，總額為4521圓，包含國語講習所、青年指導團等十個團體，可見當時對社會教育仍相當重視。

日人在對臺灣殖民地之教化，除公學校外，另一重點即為社會教育團體。分析其原因，因為上公學校之學生數畢竟是少數，不易達日人教化之目的。於是，透過各種社會教育之團體，一來此團體之活動時間較為彈性，可於晚上時間或其他時段，不似公學校須用整日時間。二來，公學校之學生畢竟有年齡上之限制。而社會教育之團體，包含之範圍相當廣泛，從青少年至一般社會大眾，主要均以教授生活日語、禮俗與日本文化等。可見，在當時羅東鎮上日人之教化範圍，是相當廣泛的。

表 8.2.20. 羅東郡市街庄社會教育費³¹

| 街庄名 | 國語講習所 | 國語普及 | 青年訓練 | 青年指導 | 成人教育 | 少年教育團 | 活動寫真 | 講習講演 | 民眾體育 | 圖書館 | 社會教育補助 | 教化團體獎勵 | 教化設施 | 體育設施 | 其他 | 計 |
|-----|-------|-------|------|-------|------|-------|------|------|------|-----|--------|--------|------|------|-------|--------|
| 羅東街 | 792 | 360 | 600 | 814 | | | 35 | 60 | 10 | 280 | 920 | 450 | | | 200 | 4,521 |
| 五結庄 | 640 | 240 | | 766 | | | 28 | 10 | 60 | | 384 | 1,210 | | | 292 | 3,630 |
| 三星庄 | 476 | 180 | | 250 | | | 56 | 24 | 20 | | 224 | 360 | | | 367 | 1,957 |
| 冬山庄 | 879 | 405 | | 723 | | | 25 | 50 | 50 | | 320 | 511 | | | 264 | 3,227 |
| 計 | 2,787 | 1,380 | 600 | 2,553 | | | 144 | 144 | 140 | 280 | 1,848 | 2,531 | | | 1,123 | 13,335 |

二、圖書館

羅東鎮上第一座圖書館，成立於1925年（日大正14年）6月1日，館長由街長兼任，當時街長為陳純精先生，下設幹事一名。1928年（日昭和3年）時，³²藏書冊為796冊，當總閱覽人數為2722人，在當時臺北州九個圖書館之一。而經調查1934年

³¹ 臺灣日日新報社，《臺北州社會教育概覽》，1934年（日昭和9年）。

³² 臺灣總督府圖書館，《臺灣總督府圖書館一覽》，臺北市：臺灣總督府圖書館，1928年（日昭和3年），45。

(日昭和 9 年) 度藏書多達 1391 冊，閱覽人數 1681 人次，經費為 280 圓。³³

表 8.2.21. 圖書館³⁴

| 郡市別 | 館名 | 館長職氏名 | 藏書冊數 | | 閱覽狀況 | | | 昭和九年度經費 | 開館日數 | 認可年月日 |
|-----|---------|-------|------|----|--------|------|--------|---------|------|------------|
| | | | 和書 | 洋書 | 一箇年延人員 | 冊數 | 一日平均人員 | | | |
| 羅東郡 | 街立羅東圖書館 | 街長陳純精 | 1391 | | 1681 | 1746 | 4 | 280 | 340 | 大正 12/7/10 |

第四節 羅東文教新聞

「報紙」，是現代社會中，重要的大眾傳播媒介，反映時事以達到傳播之效。故報紙內容分析，亦成爲一種研究社會現象之方式。本段之內容，以日治時代的主要報紙，如「臺灣新報」、「臺灣日日新報」及國民政府時期的「臺灣新生報」之新聞標題，作爲分析之對象，進一步再找出當時之內容，以作更詳細之考究。目前先從當時報紙之文教新聞之標題爲主，去試圖了解日治時期之教育概況。

此次所擷取之文教相關新聞，包含範圍相當廣泛，以一般性文教新聞爲例，如教育方針、番人教育方針、本島教育之意向等（包含宜蘭郡），從公元 1897 年（日明治 30 年）8 月 12 日至 1950 年（民 39 年）12 月 31 日止，共計 218 則新聞。可分以下幾個面向，來了解日治時期羅東之教育概況：

1. 從貫時性來看：

區分爲日明治、大正、昭和時期，可看出羅東地區之教育，依時序而逐漸蓬勃。在明治時期中，羅東文教新聞只佔全部文教新聞之 2%；而日大正時期占 18%；至日昭和時期占了 57%。可

³³ 羅東公學校編；林清池譯，《羅東鄉土資料》，78。

³⁴ 臺灣日日新報社，《臺北州社會教育概覽》，1934 年（日昭和 9 年）。

見羅東地區之教育，至昭和時代已相當活躍，常可見報。其中，又以羅東公學校之新聞最多。

2.從標題內容來看：

除例行性之報導外，如公學校畢業典禮、公學校的落成典禮、運動會等，社會教育之團體新聞亦不少，如羅東青年會、羅東處女會、家長會等，充分顯示出在社會教育上之重視。

3.藝文教育活動：

除正式學校之教育外，藝文活動亦頻傳，如羅東之音樂會、羅東郡學校學藝會、羅東女公校藝會等，展現羅東教育界之全面性發展德、智、體、群、美並重。

4.教育研究會之介紹：

顯示出在日治時期，羅東在教育上之重視，常常有舉辦教育研究之研討。如羅東兩郡下教育研究總會、羅東教育研究會、羅東郡講師講習會、羅東蘇澳教育研究會等，這是在文獻上較缺乏之資料，從文教新聞中可看到之當時之現象。

第三章 戰後學校教育

戰後（太平洋戰爭結束，公元 1945 年（民 34 年）後），除延續日治時期學校外，隨著人口之增加，而增加數所公私立學校。至 1999 年（民 88 年），本鎮現有學前教育，公私立幼稚園（托兒所）19 所，國民小學 5 所，包括北成國小、竹林國小、成功國小、公正國小、羅東國小，高級中學 1 所，羅東高中，職業學校 4 所，羅東高工、羅東高商、私立聖母護校，以及已廢校之聯勤兵工學校。

茲將各校沿革及概況，分述於後。³⁵

第一節 學前教育

一、公立幼稚園：

公元 1959 年（民 48 年）9 月 1 日宜蘭縣羅東鎮仁愛里民生主義實踐農村托兒所，召開籌備會，同年 12 月 18 日董事會成立推選董事 11 人由鎮代會副主席，邱坤松擔任董事長，孫秀清老師兼任總幹事，陳愛珠女士兼任所長，該年 48 年 11 月 2 日正式創辦，教職員 5 人，收招幼童 55 人（男 32 人、女 23 人）收費每名幼童 15 元（其中保育費 5 元，餐點費 10 元），此乃羅東鎮立托兒所之誕生。

1966 年（民 55 年）9 月 1 日，北成農村托兒所成立於北成國小，1970 年（民 59 年）新群農村托兒所成立於月眉街現址，

³⁵ 第三章戰後學校教育，內文之各節有關羅東境內各級學校的資料，由各所學校提供整理而成。

1971年（民60年）仁德農村托兒所成立於忠義巷現址，1972年（民61年）竹林農村托兒所設於竹林國小內竹林集會所，1976年（民65年）2月才全部把社區托兒所由社區理事會管理，後政府辦理臺灣省社區發展計劃為推展兒童福利，本鎮陸續於1979年（民國68年）成立西安社區托兒所，1983年（民72年）成立羅莊社區托兒所，1988年（民77年）成立竹林社區樹人托兒所（後改為樹林社區）迄民國77年計有社區托兒所九處，收托幼童數達900餘人，1995年（民84年）7月30日又依政府政策，將全部社區托兒所正式納編更為宜蘭縣羅東鎮立托兒所。仍維持九處分所之規模，1999年（民88年）9月1日鎮立中型托兒所完工收編原仁愛、樹林、竹林三所為一所。

畢路籃縷以啓山林，倍及艱辛，幸賴地方賢達熱心參與努力經營，始有今日之成就，由員工5人、幼童55名之農村托兒所，歷經40年後成為編制員工45人，臨時員工18人，收托人數近千人之鎮立托兒所，十年樹木，百年樹人，感恩之餘更希望追隨前輩的腳步，繼續為幼兒教育努力。



羅東鎮立托兒所



東安社區農村托兒所始業典禮



羅莊社區托兒所

表 8.3.1. 各公立幼稚園

| 園名 | 園長 | 班級數 | 園童數 | 教師數 | 工友數 |
|-----------|-----|-----|-----|-----|-----|
| 公正國小附設幼稚園 | 黃榮坤 | 6 | 180 | 12 | 1 |
| 成功國小附設幼稚園 | 藍祥雲 | 7 | 184 | 14 | 1 |
| 羅東國小附設幼稚園 | 康豐裕 | 2 | 60 | 4 | |
| 北成國小附設幼稚園 | 徐政雄 | 3 | 68 | 6 | |

表 8.3.2. 羅東鎮立托兒所大事紀 (公元 1959-1999 年 (民 48-88 年))

| 日期 | 大事紀 |
|-------------|--|
| 民國 48.09.01 | 宜蘭縣羅東鎮仁愛里民生主義實踐農村托兒所召開籌備會 |
| 民國 48.11.02 | 宜蘭縣羅東鎮仁愛里民生主義實踐農村托兒所創辦 |
| 民國 48.12.18 | 宜蘭縣羅東鎮仁愛里民生主義實踐農村托兒所董事會成立 |
| 民國 49.01.09 | 宜蘭縣羅東鎮仁愛里民生主義實踐農村托兒所呈請立案 |
| 民國 50.04.05 | 宜蘭縣羅東鎮仁愛里民生主義實踐農村托兒所奉內政部台 (50) 內社字第 54679 號令備查 |
| 民國 50.05 | 宜蘭縣羅東鎮仁愛里民生主義實踐農村托兒所奉宜府民社字第 004 號立案 |
| 民國 55.09.01 | 宜蘭縣羅東鎮北成里民生主義實踐農村托兒所成立 |
| 民國 55.09.01 | 宜蘭縣羅東鎮新群里民生主義實踐農村托兒所成立 |
| 民國 60.10 | 宜蘭縣羅東鎮仁德里民生主義實踐農村托兒所成立 |
| 民國 61.10 | 宜蘭縣羅東鎮竹林里民生主義實踐農村托兒所成立 |
| 民國 64.08 | 宜蘭縣羅東鎮東安里民生主義實踐農村托兒所成立 |
| 民國 65.02 | 民生主義實踐農村托兒所更名為各社區托兒所 |
| 民國 66. | 仁愛社區托兒所購買置交通車乙輛 |
| 民國 68.02.20 | 西安社區托兒所成立 |
| 民國 68.02.20 | 仁愛社區活動中心完成 (一樓) 原為集會所 |
| 民國 69. | 新群社區活動中心啓用 |
| 民國 71. | 新群社區托兒所增購交通車 |
| 民國 72.03.01 | 羅莊社區托兒所成立 |
| 民國 72.07 | 東安社區活動中心落成交 (原為集會所) |
| | 仁愛社區活動中心增建二樓 |
| 民國 74.03. | 獲臺灣省政府表揚績優兒童福利單位 |
| | 西安社區托兒所榮獲臺灣省績優托兒所表揚 |
| 民國 74.08~10 | 竹林社區活動中心加蓋二樓 |
| | 西安社區活動中心加蓋三樓 |
| | 新群社區運動中心增建二樓 |
| 民國 76.09.01 | 北成社區托兒所遷移到北成社區活動中心 |
| 民國 77.09.01 | 竹林社區樹人托兒所成立 |
| 民國 79.09.01 | 竹林社區樹人托兒所更名為樹林社區托兒所 |
| 民國 82. | 東安、仁愛、樹林獲縣府表揚托兒所優等獎 |
| 民國 83. | 仁愛、東安獲省府表揚托兒所評鑑優等獎 |
| 民國 84.07 | 社區托兒所納編鎮立托兒所 |
| 民國 86.09.01 | 樹林社區托兒所更名為樹林社區托兒所 |
| 民國 87.03 | 參加臺灣省慈幼週教具展獲優等獎 |
| 民國 87.09.01 | 竹林社托兒所改建暫借樹林活動中心一樓收托原有幼童 |
| 民國 87.10 | 成立第一屆鎮立托兒所家長委員會 |
| 民國 88.05 | 辦理城鄉交流 |
| 民國 88.09.01 | 鎮立中型托兒所完工合為仁愛、竹林、樹林三家托兒所為一中型托兒所 |
| 民國 88.12.25 | 鎮立中型托兒所正式落成啓用 |

二、私立幼稚園

羅東鎮私立幼稚園計有 7 所，以下表列示。

表 8.3.3. 各私立幼稚園³⁶

| 園名 | 園長 | 班級數 | 園童數 | 教師數 | 職員數 | 工友數 | 司機 |
|----------|------|-----|-----|-----|-----|-----|----|
| 私立聖音幼稚園 | 林美琴 | 7 | 210 | 15 | 4 | 4 | 5 |
| 私立聖母幼稚園 | 戴智媛 | 5 | 106 | 7 | 2 | 5 | 2 |
| 私立康乃兒幼稚園 | 林麗玲 | 3 | 90 | 6 | 4 | 1 | 1 |
| 私立育新幼稚園 | 李楊寶珠 | 2 | 60 | 6 | | 2 | 1 |
| 私立童心幼稚園 | 陳春霞 | 2 | 37 | 4 | | 1 | |
| 私立愛貝爾幼稚園 | 程麗馨 | 4 | 94 | 10 | 1 | 2 | 2 |
| 私立芝麻村幼稚園 | 李從明 | 4 | 70 | 8 | 1 | 1 | 1 |



聖母幼稚園



芝麻村幼稚園

³⁶ 宜蘭縣政府教育局提供。

第二節 國民教育

一、羅東國民小學

羅東國民小學，校址在本鎮南昌里民族路 1 號，屬宜蘭縣三所最早的學校之一。至公元 1998 年（民 87 年），為創校 100 週年。

1. 校史沿革：

羅東國民小學，創立於 1897 年（日明治 30 年）6 月 1 日，初名為「宜蘭國語傳習所羅東分校」，校址設於羅東大眾廟（現今城隍廟）。同年 10 月 1 日，正式改名「羅東公學校」。1906 年（日明治 39 年）1 月 1 日，由今羅莊里仕紳張能旺先生，捐出現址作為校地。

1908 年（日明治 41 年）4 月 1 日，設立「冬山分校」。1909 年（日明治 42 年）4 月 1 日，設立「叭哩沙分校」（今三星國民小學）。1910 年（日明治 43 年）4 月 1 日，設立「五結分校」。1914 年（日大正 3 年）4 月 1 日，設立「順安分校」。1918 年（大正 7 年）4 月 1 日，設立「武淵分校」。1921 年（日大正 10 年）4 月 1 日，設立「羅東女子公學校」。1941 年（日昭和 16 年）4 月 1 日，改訂學制，更名為「明治國民學校」。1946 年（民 35 年）3 月 1 日，改名為「羅東第一國民學校」。同年（1946）10 月 11 日，名為「臺北縣羅東區羅東國民學校」。1950 年（民 39 年）1 月，宜蘭縣設治，並改名「宜蘭縣羅東鎮羅東國民學校」。1968 年（民 57 年）8 月 1 日，實施九年國民義務教育，更名為「宜蘭縣羅東鎮羅東國民小學」。

2.特色簡介：

- (1) 推動科學教育：本校設有星象館，經常舉辦天文活動，培養學生探索宇宙奧秘之興趣。
- (2) 推展英語教學：一至六年級，每週均上二節英語課。並辦理有獎徵答及相關活動等，鼓勵學生學習。
- (3) 培育學生多元智能：成立絃樂團、古箏樂團、合唱團、舞蹈社團、美術隊、籃球隊、毬子隊、田徑隊、羽球隊等，發展學生多元智能。
- (4) 推展教訓輔三合一整合實驗整合方案：結合社區及社會輔導資源，建構並運作學校輔導網路，有 60 多位家長參與校園志工行列，協助學校各項活動。本校並獲教育部遴選為全國六所種子觀摩學校之一。
- (5) 推動成人教育：本校積極推動成人教育，有補校、成教、縣民學苑等，結合社區民眾，推動社會教育。



校門（清潭路與校園西側）



校園（一）



校園（二）



運動場

3. 學校現況：

表 8.3.4. 羅東國小歷屆校長

| 屆別 | 姓名 | 到期日期 |
|----|--------|--------------------|
| 1 | 林賢治郎 | 1897年（日明治29年）10月1日 |
| 2 | 津布子金十郎 | 1899年2月10日 |
| 3 | 森 榮 | 1899年6月2日 |
| 4 | 吉津邦喜 | 1900年4月10日 |
| 5 | 村岡賤夫 | 1907年4月7日 |
| 6 | 折井清登 | 1915年（日大正4年）3月31日 |
| 7 | 戶田清市 | 1917年11月4日 |
| 8 | 谷垣藤二郎 | 1925年4月1日 |
| 9 | 田淳吉 | 1925年6月10日 |
| 10 | 清木長八 | 1927年（日昭和2年）1月10日 |
| 11 | 岡準一郎 | 1932年3月31日 |
| 12 | 指宿市二 | 1933年3月31日 |
| 13 | 矢野藤次 | 1937年4月7日 |
| 14 | 平岡廣告 | 1940年9月4日 |
| 15 | 鄭泰乾 | 1945年（民34年）11月30日 |
| 16 | 林其祥 | 1947年10月13日 |
| 17 | 韓火土 | 1966年10月22日 |
| | 徐萬得 | 1967年1月1日（代） |
| 18 | 楊德旺 | 1969年6月15日 |
| 19 | 徐萬得 | 1982年8月2日 |
| | 邱阿塗 | 1988年2月1日（代） |
| 20 | 藍祥雲 | 1988年8月16日 |
| 21 | 康豐裕 | 1997年8月23日 |

表 8.3.5. 羅東國小歷屆家長會長

| 屆別 | 姓名 | 屆別 | 姓名 |
|----|-----|----|-----|
| 1 | 藍 新 | 14 | 許宗賢 |
| 2 | 藍溫淇 | 15 | 林金芳 |
| 3 | 藍溫淇 | 16 | 鐘賢德 |
| 4 | 楊坤焰 | 17 | 羅國雄 |
| 5 | 林順龍 | 18 | 李松根 |
| 6 | 林登庸 | 19 | 許國文 |
| 7 | 陳五福 | 20 | 許國文 |
| 8 | 林洪燦 | 21 | 劉志和 |
| 9 | 林 良 | 22 | 劉志和 |
| 10 | 林 良 | 23 | 潘芸萍 |
| 11 | 林 良 | 24 | 林聰賢 |
| 12 | 林 良 | 25 | 林聰賢 |
| 13 | 賴愈哲 | 26 | 楊碧村 |

表 8.3.6. 羅東國民小學歷屆畢業生³⁷

| 屆別 | 合計 | 屆別 | 合計 | 屆別 | 合計 | 屆別 | 合計 | 屆別 | 合計 | 屆別 | 合計 |
|----|----|----|----|----|-----|----|-----|----|-----|----|-----|
| 1 | 4 | 17 | 54 | 33 | 104 | 49 | 277 | 65 | 450 | 81 | 216 |
| 2 | 3 | 18 | 50 | 34 | 139 | 50 | 350 | 66 | 446 | 82 | 217 |
| 3 | 2 | 19 | 40 | 35 | 166 | 51 | 260 | 67 | 453 | 83 | 212 |
| 4 | 3 | 20 | 44 | 36 | 169 | 52 | 226 | 68 | 443 | 84 | 220 |
| 5 | 11 | 21 | 73 | 37 | 166 | 53 | 220 | 69 | 426 | 85 | 255 |
| 6 | 9 | 22 | 62 | 38 | 207 | 54 | 265 | 70 | 404 | 86 | 217 |
| 7 | 22 | 23 | 63 | 39 | 214 | 55 | 228 | 71 | 437 | 87 | 252 |
| 8 | 7 | 24 | 79 | 40 | 229 | 56 | 231 | 72 | 385 | 88 | 257 |
| 9 | 24 | 25 | 60 | 41 | 251 | 57 | 315 | 73 | 408 | 89 | 249 |
| 10 | 11 | 26 | 66 | 42 | 244 | 58 | 320 | 74 | 342 | 90 | 240 |
| 11 | 24 | 27 | 70 | 43 | 197 | 59 | 326 | 75 | 328 | 91 | 241 |
| 12 | 28 | 28 | 75 | 44 | 218 | 60 | 351 | 76 | 336 | 92 | 257 |
| 13 | 40 | 29 | 68 | 45 | 200 | 61 | 417 | 77 | 326 | 93 | 231 |
| 14 | 37 | 30 | 87 | 46 | 191 | 62 | 439 | 78 | 301 | 94 | 223 |
| 15 | 53 | 31 | 89 | 47 | 221 | 63 | 447 | 78 | 270 | 95 | 176 |
| 16 | 50 | 32 | 93 | 48 | 256 | 64 | 476 | 80 | 261 | | |

³⁷ 前八年在大眾廟上課，第九年（1906年（日明治39年））返回羅東公學校上課。

二、成功國民小學

成功國民小學位於本鎮南區，校址在本鎮成功里文化街 45 號。學區包括羅東、義和、成功、西安、南豪、仁德、居仁等 7 個里，及冬山鄉群英、清溝、永美三村，兩鄉鎮學生數計各佔一半。

1.校史沿革：

該校為日治時期「羅東女子公學校」，而在公元 1926 年（日昭和 1 年）4 月，增設兩年制高等科（相當初中二年級同等學歷）。迄 1941 年（日昭和 16 年）4 月，施行國民學校制度，易名為「曙光國民學校」。戰後（太平洋戰爭結束，1945 年（民 34 年）後），1946 年（民 35 年）3 月，易名為「羅東第二國民學校」。1947 年（民 36 年）3 月，結束高等科教育。同年 8 月，改稱「成功國民學校」。1950 年（民 39 年）10 月，適逢行政區調整，再改校名為「宜蘭縣羅東鎮成功國民學校」。1968 年（民 57 年）8 月，實施九年國民教育，改稱「成功國民小學」現名。

2.特色簡介：

- （1）發展科學、資訊、藝能教學，培養學生健全人格發展。
- （2）以生活、學習輔導、培養具備「人本情懷」、「鄉土與國際意識」、「民主素養」及「統整能力」、「終生學習」的 e 世代國民。
- （3）培育學生多元智能，落實音樂、美術教育，組織國樂、合唱團，發展田徑、扯鈴、足球、籃球、桌球等學校特色。
- （4）建立學生輔導新體制學習型之學校，並以人性化、多元化、趣味化及行動、績效、分享原則，開展創新教學之新體制。

(5) 以視力保健、書包減種、教育本土化、學習快樂化、求學實際化等開放教育。



昔日校庭（宜蘭縣史館提供）



校門



教室（一）



教室（二）

3. 學校現況：

表 8.3.7. 成功國民小學歷屆校長

| 屆別 | 姓名 | 任期起迄 |
|----|------|----------------------------|
| 1 | 方黃如村 | 1945 年 12 月至 1948 年 9 月 |
| 2 | 林洪焰 | 1948 年 9 月至 1956 年 9 月 |
| 3 | 徐阿富 | 1956 年 9 月至 1962 年 6 月 |
| 4 | 方黃如村 | 1962 年 6 月至 1962 年 9 月 |
| 5 | 朱錫煌 | 1962 年 9 月至 1968 年 7 月 |
| 6 | 賴文接 | 1968 年 7 月至 1970 年 4 月 |
| 7 | 林添輝 | 1970 年 4 月至 1979 年 2 月 |
| 8 | 黃義聯 | 1979 年 2 月至 1982 年 5 月 |
| 9 | 賴文接 | 1982 年月至 1987 年 8 月 |
| 10 | 藍永聰 | 1987 年 8 月至 1992 年 2 月 |
| 11 | 關國廈 | 1992 年 2 月至 1997 年 2 月 |
| | 陳榮淇 | 1997 年 2 月至 1997 年 8 月 (代) |
| 12 | 藍祥雲 | 1997 年 8 月至今 |

表 8.3.8. 成功國民小學歷屆家長會長

| 屆別 | 姓名 | 任期起迄 |
|----|-----|-------------------------|
| 1 | 藍溫淇 | 1945 年 10 月至 1947 年 9 月 |
| 2 | 洪阿樞 | 1947 年 9 月至 1948 年 9 月 |
| 3 | 陳進東 | 1948 年 9 月至 1961 年 6 月 |
| 4 | 林清岳 | 1961 年 6 月至 1966 年 9 月 |
| 5 | 陳錫湖 | 1966 年 9 月至 1968 年 9 月 |
| 6 | 陳進富 | 1968 年 9 月至 1971 年 9 月 |
| 7 | 張清華 | 1971 年 9 月至 1982 年 5 月 |
| 8 | 許文淇 | 1978 年 9 月至 1981 年 9 月 |
| 9 | 陳敬遠 | 1981 年 9 月至 1987 年 9 月 |
| 10 | 王信豐 | 1987 年 9 月至 1994 年 4 月 |
| 11 | 吳進東 | 1994 年 4 月至 1997 年 4 月 |
| 12 | 廖正雄 | 1997 年 4 月至 1998 年 9 月 |
| 13 | 周錫琦 | 1998 年 9 月至今 |

表 8.3.9. 成功國民小學歷屆畢業生

| 屆別 | 學年度 | 合計 | 屆別 | 學年度 | 合計 | 屆別 | 學年度 | 合計 | 屆別 | 學年度 | 合計 |
|----|-----|-----|----|-----|-----|----|-----|-----|----|-----|-----|
| 25 | 34 | 153 | 46 | 55 | 360 | 57 | 66 | 422 | 68 | 77 | 445 |
| 26 | 35 | 163 | 47 | 56 | 354 | 58 | 67 | 421 | 69 | 78 | 467 |
| 27 | 36 | 159 | 48 | 57 | 341 | 59 | 68 | 472 | 70 | 79 | 489 |
| 28 | 38 | 191 | 49 | 58 | 351 | 60 | 69 | 451 | 71 | 80 | 484 |
| 29 | 39 | 195 | 50 | 59 | 327 | 61 | 70 | 479 | 72 | 81 | 472 |
| 30 | 40 | 169 | 51 | 60 | 334 | 62 | 71 | 473 | 73 | 82 | 476 |
| 31 | 41 | 257 | 52 | 61 | 338 | 63 | 72 | 434 | 74 | 83 | 563 |
| 33 | 42 | 286 | 53 | 62 | 367 | 64 | 73 | 437 | 75 | 84 | 456 |
| 43 | 52 | 306 | 54 | 63 | 392 | 65 | 74 | 452 | 76 | 85 | 441 |
| 44 | 53 | 313 | 55 | 64 | 415 | 66 | 75 | 457 | 77 | 86 | 358 |
| 45 | 54 | 338 | 56 | 65 | 434 | 67 | 76 | 545 | | | |

三、公正國民小學

公正國民小學位於本鎮中區，校址在本鎮賢文里中華路 47 號。

1. 校史沿革

公元 1949 年（民 38 年）11 月創立，翌年（1950），正式招生，是時該年 10 月臺灣省行政區域調整，該校劃歸宜蘭縣管轄，校名「宜蘭縣羅東鎮公正國民學校」。1958 年（民 47 年）8 月，分設北成、竹林兩所分校。1961 年（民 50 年）9 月，「北成分校」獨立。1962 年（民 51 年）10 月，「竹林分校」獨立。1969 年（民 58 年）8 月，國民教育延長為九年，本校仍辦初級教育，名為「公正國民小學」。

2. 特色簡介：

- （1）發展舞蹈重點教學，與各國進行文化交流活動，培養學生藝術氣息，以及從中吸收各國文化氣息。
- （2）提倡體操、桌球運動，於每週定時練習，期望開發學生體育潛能，強健體魄。

3. 學校現況：

表 8.3.10.公正國小歷屆校長

| 屆別 | 姓名 | 任期起迄 |
|----|------|-----------------|
| 1 | 藍金鐘 | 1950年8月至1952年2月 |
| 2 | 方黃如村 | 1952年2月至1953年9月 |
| 3 | 徐阿富 | 1953年9月至1956年9月 |
| 4 | 林木川 | 1956年9月至1967年2月 |
| 5 | 黃義聯 | 1967年4月至1979年2月 |
| 6 | 藍永聰 | 1979年2月至1987年8月 |
| 7 | 賴文接 | 1987年8月至1992年2月 |
| 8 | 藍永聰 | 1992年2月至1995年2月 |
| 9 | 黃榮坤 | 1995年8月至今 |

表 8.3.11.公正國小歷屆家長會長

| 屆別 | 姓名 | 任期起迄 |
|-------------|-----|-------------------|
| 1 | 陳天信 | 1950年9月至1953年11月 |
| 2 | 謝獅 | 1953年11月至1955年10月 |
| 3 | 江阿賊 | 1955年10月至1957年10月 |
| 4 | 周木全 | 1957年10月至1959年10月 |
| 5,6,7,8,9 | 賴炳輝 | 1959年10月至1968年8月 |
| 10,11,12,13 | 蔡拖 | 1968年9月至1976年9月 |
| 14,15,16 | 黃德謀 | 1976年9月至1980年9月 |
| 17,18 | 江淳信 | 1980年9月至1984年10月 |
| 19 | 林書練 | 1984年10月至1986年10月 |
| 20,21 | 陳金芳 | 1986年10月至1990年9月 |
| 22 | 陳威震 | 1990年10月至1992年10月 |
| 23,24 | 魏宗展 | 1992年10月至1996年10月 |
| 25 | 曾崧 | 1996年10月至1998年10月 |
| 26 | 蔡週津 | 1998年10月起至今 |

表 8.3.12.公正國小歷屆畢業生

| 屆別 | 學年度 | 合計 | 屆別 | 學年度 | 合計 | 屆別 | 學年度 | 合計 | 屆別 | 學年度 | 合計 |
|----|-----|-----|----|-----|-----|----|-----|-----|----|-----|-----|
| 1 | 42 | 122 | 13 | 54 | 441 | 25 | 66 | 535 | 37 | 78 | 607 |
| 2 | 43 | 123 | 14 | 55 | 426 | 26 | 67 | 532 | 38 | 79 | 465 |
| 3 | 44 | 187 | 15 | 56 | 514 | 27 | 68 | 525 | 39 | 80 | |
| 4 | 45 | 206 | 16 | 57 | 471 | 28 | 69 | 513 | 40 | 81 | |
| 5 | 46 | 214 | 17 | 58 | 522 | 29 | 70 | 498 | 41 | 82 | |
| 6 | 47 | 259 | 18 | 59 | 526 | 30 | 71 | 554 | 42 | 83 | |
| 7 | 48 | 347 | 19 | 60 | 494 | 31 | 72 | 472 | 43 | 84 | |
| 8 | 49 | 406 | 20 | 61 | 574 | 32 | 73 | 529 | 44 | 85 | |
| 9 | 50 | 390 | 21 | 62 | 565 | 33 | 74 | 536 | 45 | 86 | |
| 10 | 51 | 391 | 22 | 63 | 596 | 34 | 75 | 519 | | | |
| 11 | 52 | 352 | 23 | 64 | 554 | 35 | 76 | 440 | | | |
| 12 | 53 | 407 | 24 | 65 | 555 | 36 | 77 | 533 | | | |



公正國民學校（宜蘭縣史館提供）



校門



校舍



操場



教室

四、北成國民小學

北成國民小學，校址在羅東鎮北成里北成街 111 號，乃羅東鎮最年輕的學校，因位於都市計畫新興社區內，學區內多住宅區，巷道發達，學生家長多屬公教人員。

1.校史沿革：

該校於公元 1958 年（民 47 年）9 月創設，原為羅東鎮公正國民學校北成分校。1961 年（民 50 年）9 月，奉准獨立，改稱「宜蘭縣羅東鎮北成國民學校」。1968 年（民 57 年）8 月，實施九年國民教育，改稱「宜蘭縣羅東鎮北成國民小學」，即今日校名。

2.特色簡介：

- （1）提倡游泳重點教學，設置溫水游泳池，教授游泳課程，強健學生體能。
- （2）自八十二學年度起，成立「北成兒童南管樂團」，極力培養小學生對南管古樂的認識與興趣，落實美育與音樂教育。
- （3）1994 年（民 83 年）元月成立校管樂團，希望能在歷程中不斷提昇學生的音樂涵養及造詣。
- （4）在學校與北成社區的推動下，於 1996 年（民 85 年）成立「北成國小大鼓隊」，整合社區資源於教學，使學生參與民俗技藝學習及傳承社區文化資源。



公正國民學校北成分校（北成國小前身）



校門



室內游泳池



教室



操場

3. 學校現況：

表 8.3.13. 北成國民小學歷屆校長

| 屆別 | 姓名 | 任期起迄 |
|----|-----|-------------------------|
| 1 | 黃義聯 | 1961 年 11 月至 1967 年 4 月 |
| 2 | 林茂桂 | 1967 年 4 月至 1972 年 9 月 |
| 3 | 邱新柱 | 1972 年 9 月至 1984 年 8 月 |
| 4 | 藍祥雲 | 1984 年 8 月至 1988 年 8 月 |
| 5 | 黃榮坤 | 1988 年 8 月至 1995 年 8 月 |
| 6 | 徐政雄 | 1995 年 8 月至今 |

表 8.3.14.北成國民小學歷屆家長會長

| 屆別 | 姓名 | 任期起迄 |
|----|-----|--------------------------|
| 1 | 陳賜芳 | 1962 年 9 月至 1972 年 10 月 |
| 2 | 徐漢燕 | 1972 年 10 月至 1981 年 9 月 |
| 3 | 黃木燦 | 1981 年 9 月至 1982 年 9 月 |
| 4 | 胡慶霖 | 1982 年 9 月至 1985 年 11 月 |
| 5 | 林榮圃 | 1985 年 11 月至 1987 年 10 月 |
| 6 | 郭繼通 | 1987 年 10 月至 1990 年 10 月 |
| 7 | 黃定國 | 1990 年 10 月至 1992 年 10 月 |
| 8 | 林儒欽 | 1992 年 10 月至 1993 年 10 月 |
| 9 | 陳俊雄 | 1993 年 10 月至 1994 年 10 月 |
| 10 | 徐正勳 | 1994 年 10 月至 1995 年 11 月 |
| 11 | 應光偉 | 1995 年 11 月至 1997 年 10 月 |
| 12 | 江天生 | 1997 年 10 月至今 |

表 8.3.15.北成國民小學歷屆畢業生

| 屆別 | 學年度 | 合計 | 屆別 | 學年度 | 合計 | 屆別 | 學年度 | 合計 | 屆別 | 學年度 | 合計 |
|----|-----|-----|----|-----|-----|----|-----|-----|----|-----|-----|
| 1 | 50 | 58 | 11 | 60 | 149 | 21 | 70 | 162 | 31 | 80 | 230 |
| 2 | 51 | 109 | 12 | 61 | 147 | 22 | 71 | 149 | 32 | 81 | 246 |
| 3 | 52 | 95 | 13 | 62 | 152 | 23 | 72 | 142 | 33 | 82 | 268 |
| 4 | 53 | 117 | 14 | 63 | 152 | 24 | 73 | 144 | 34 | 83 | 266 |
| 5 | 54 | 121 | 15 | 64 | 194 | 25 | 74 | 153 | 35 | 84 | 280 |
| 6 | 55 | 156 | 16 | 65 | 157 | 26 | 75 | 154 | 36 | 85 | 315 |
| 7 | 56 | 140 | 17 | 66 | 140 | 27 | 76 | 187 | 37 | 86 | 272 |
| 8 | 57 | 124 | 18 | 67 | 137 | 28 | 77 | 180 | | | |
| 9 | 58 | 128 | 19 | 68 | 149 | 29 | 78 | 198 | | | |
| 10 | 59 | 130 | 20 | 69 | 176 | 30 | 79 | 231 | | | |

五、竹林國民小學

竹林國民小學，校址在本鎮竹林里復興街 118 號，學區包括竹林、仁愛兩里全部，信義里部分。

1.校史沿革：

宜蘭縣立竹林國民小學，成立於公元 1958 年（民 47 年）9 月，當時為公正國民學校竹林分部。1963 年（民 52 年）8 月，奉准獨立設校，稱「竹林國民學校」。至 1968 年（民 57 年）8 月，

正式改爲「宜蘭縣立竹林國民小學」。

2.特色簡介：

- (1) 建立學校願景「尊重生命、關懷他人、立足竹林、超越自我」。
- (2) 推展藝文活動；竹林文史探訪、獅之舞。
- (3) 成立資源班，推展班親會、建立學生輔導新體制。
- (4) 長期發展棒體育活動，促進學生體能訓練。
- (5) 教訓輔三合一整合實施方案。



校門



校舍



操場



宜蘭縣國民小學科學教育研究中心，位於竹林國小內

3.學校現況：

表 8.3.16.竹林國民小學歷屆校長

| 屆別 | 姓名 | 任期起迄 |
|----|-----|------------------------|
| 1 | 楊德旺 | 1963 年 8 月至 1969 年 8 月 |
| 2 | 徐萬得 | 1969 年 8 月至 1982 年 8 月 |
| 3 | 黃書祥 | 1982 年 8 月至 1987 年 8 月 |
| 4 | 張文斌 | 1987 年 8 月至 1988 年 8 月 |
| 5 | 黃學□ | 1988 年 8 月至今 |

表 8.3.17. 竹林國民小學歷屆家長會長

| 屆別 | 姓名 | 任期起迄 |
|----|-----|-------------------------|
| 1 | 林振佃 | 1963 年 10 月至 1967 年 9 月 |
| 2 | 吳戴睿 | 1967 年 9 月至 1969 年 9 月 |
| 3 | 吳承丕 | 1969 年 9 月至 1975 年 9 月 |
| 4 | 黃呈浦 | 1975 年 9 月至 1981 年 9 月 |
| 5 | 楊振聲 | 1981 年 9 月至 1986 年 9 月 |
| 6 | 黃汾鼎 | 1986 年 9 月至 1988 年 9 月 |
| 7 | 黃子忠 | 1988 年 9 月至 1994 年 9 月 |
| 8 | 李新富 | 1994 年 9 月至 1997 年 9 月 |
| 9 | 莊志威 | 1997 年 9 月至 1999 年 9 月 |
| 10 | 莊文生 | 1999 年 9 月至今 |

表 8.3.18. 竹林國民小學歷屆畢業生

| 屆別 | 學年度 | 合計 | 屆別 | 學年度 | 合計 | 屆別 | 學年度 | 合計 | 屆別 | 學年度 | 合計 |
|----|-----|----|----|-----|-----|----|-----|-----|----|-----|-----|
| 1 | 52 | 71 | 10 | 61 | 93 | 19 | 70 | 130 | 28 | 79 | 139 |
| 2 | 53 | 71 | 11 | 62 | 78 | 20 | 71 | 126 | 29 | 80 | 126 |
| 3 | 54 | 71 | 12 | 63 | 111 | 21 | 72 | 122 | 30 | 81 | 143 |
| 4 | 55 | 38 | 13 | 64 | 119 | 22 | 73 | 112 | 31 | 82 | 141 |
| 5 | 56 | 71 | 14 | 65 | 133 | 23 | 74 | 109 | 32 | 83 | 148 |
| 6 | 57 | 68 | 15 | 66 | 136 | 24 | 75 | 106 | 33 | 84 | 137 |
| 7 | 58 | 60 | 16 | 67 | 131 | 25 | 76 | 120 | 34 | 85 | 124 |
| 8 | 59 | 70 | 17 | 68 | 126 | 26 | 77 | 137 | 35 | 86 | 124 |
| 9 | 60 | 72 | 18 | 69 | 122 | 27 | 78 | 133 | | | |

六、聯勤被服廠員工子弟國民學校

該校成立於公元 1952 年（民 41 年），屬於聯勤總部羅東被服場附屬子弟小學，為當時被服場之一項員工福利措施，主要提供羅東被服廠員工子弟就讀，位於當年羅東被服廠中（羅東中山東路）。

成立之初，由羅東被服場之廠長擔任校長，第一屆校長為王尙志，第二屆校長為劉敦禮。成立第一年，學年從一年級至六年級，每年級一班共 6 班，班級人數很少，當時五年級之人數為 9

人，³⁸當時就讀者皆為被服廠員工之子弟。與其國民學校不同之處是，就讀學生學雜費全免，而且在開學之際還提供制服及文具用品等。然該校成立七、八年後，約於 1959 年（民 48 年）廢校，前後成立不到十年。

第三節 國民中學

一、羅東國民中學

羅東國民中學，校址位於本鎮信義里復興路 29 號，學區範圍包括本鎮北區及東區之集祥里、信義里、竹林里、和光里、仁愛里、開羅里、東安里、大新里、公正里、新群里 1-7 鄰，全區人口約 23564 人。

1. 校史沿革：

該校創設於公元 1944 年（日昭和 19 年）3 月，原名為「羅東農業實踐女子學校」，借用當時女子公學校（現今成功國小）教室上課。1945 年（民 34 年）10 月，太平洋戰爭結束後，改稱「羅東女子家政學校」。1946 年（民 35 年）4 月，奉令更名為「臺北縣立羅東初級中學」，學生逐年增加。1949 年（民 38 年）9 月，奉令增設高中部，同時增建禮堂、教室。1950 年（民 39 年）10 月，宜蘭設縣，改稱「宜蘭縣立羅東中學」，並且為適應各地需要，先後設立蘇澳、三星、冬山、五結、羅東等分校。

1963 年（民 52 年）10 月，羅東分校獨立為宜蘭縣立東光初級中學。由於不斷發展，學生人數逐年增加，學校逐年增建校舍、添購硬體設備，並再度設立羅東、順安兩分校，並設立技藝訓練中心，訓練社會青年就業技能。

1968 年（民 57 年）8 月，政府實施九年國民教育，改革學制，

³⁸ 訪談對象為該校第一年成立時，就讀五年級的王崑陽，訪談時間為 1999 年（民 88 年）12 月 20 日。

該校遂奉令改制為「宜蘭縣立羅東國民中學」。自此，原宜蘭縣立羅東中學高中部及初中部，分別改制為宜蘭縣立羅東高中及宜蘭縣立羅東國中。



1946年（民35年）羅東女子家政學校師生於校門口合影。（羅東國中前身）



校門



校舍



運動場

2. 學校現況：

表 8.3.19. 羅東國民中學歷屆校長

| 屆別 | 姓名 | 任期起迄 |
|----|-----|------------------|
| 1 | 藍金鐘 | 1946年3月至1946年4月 |
| 2 | 林其祥 | 1946年6月至1946年10月 |
| 3 | 陳欽波 | 1946年10月至1947年5月 |
| 4 | 吳祖型 | 1947年5月至1948年10月 |
| 5 | 司兆鵬 | 1948年10月至1949年8月 |
| 6 | 吳祖型 | 1949年8月至1954年5月 |
| 7 | 葉達光 | 1954年5月至1957年8月 |
| 8 | 褚承志 | 1957年8月至1968年8月 |
| 9 | 吳顯祺 | 1968年8月至1975年8月 |
| 10 | 林宏草 | 1975年8月至1986年8月 |
| 12 | 陳日春 | 1986年8月至1990年9月 |
| 13 | 蔣錫勳 | 1990年9月至今 |

表 8.3.20. 羅東國民中學歷屆家長會長

| 屆別 | 姓名 | 任期起迄 |
|----|------|-------------------|
| 1 | 盧琳榮 | 1944年7月至1951年7月 |
| 2 | 林清潭 | 1951年7月至1955年1月 |
| 3 | 蘇東芳 | 1955年1月至1958年4月 |
| 4 | 盧琳榮 | 1958年4月至1964年7月 |
| 5 | 吳木枝 | 1964年7月至1964年9月 |
| 6 | 陳五福 | 1964年9月至1964年12月 |
| 7 | 陳進富 | 1964年12月至1971年11月 |
| 8 | 林良 | 1971年11月至1974年1月 |
| 9 | 許萬枝 | 1974年1月至1976年10月 |
| 10 | 蔡拖 | 1976年10月至1980年11月 |
| 11 | 朱楊林 | 1980年11月至1982年8月 |
| 12 | 陳燈章 | 1982年8月至1983年10月 |
| 13 | 黃德謀 | 1983年10月至1984年10月 |
| 14 | 洪耀仁 | 1984年10月至1985年10月 |
| 15 | 李武平 | 1985年10月至1987年11月 |
| 16 | 詹游昭常 | 1987年11月至1988年11月 |
| 17 | 賴懷仁 | 1988年11月至1989年11月 |
| 18 | 林清芳 | 1989年11月至1990年11月 |
| 19 | 林金超 | 1990年11月至1991年11月 |
| 20 | 魏宗展 | 1991年11月至1992年11月 |
| 21 | 石維雄 | 1992年11月至1993年11月 |
| 22 | 黃子忠 | 1993年11月至1995年11月 |
| 23 | 張永和 | 1995年11月至1996年11月 |
| 24 | 陳俊雄 | 1996年11月至1997年11月 |
| 25 | 黃建與 | 1997年11月至今 |

表 8.3.21. 羅東國民中學歷屆畢業生

| 年度 | 合計 | 年度 | 合計 |
|----|------|----|------|
| 36 | 88 | 62 | 2225 |
| 37 | 80 | 63 | 2221 |
| 38 | 175 | 64 | 2210 |
| 39 | 126 | 65 | 2232 |
| 40 | 176 | 66 | 2227 |
| 41 | 125 | 67 | 2197 |
| 42 | 162 | 68 | 2101 |
| 43 | 132 | 69 | 2015 |
| 44 | 235 | 70 | 1927 |
| 45 | 279 | 71 | 1864 |
| 46 | 272 | 72 | 1825 |
| 47 | 310 | 73 | 1750 |
| 48 | 321 | 74 | 1669 |
| 49 | 327 | 75 | 1586 |
| 50 | 347 | 76 | 1622 |
| 51 | 303 | 77 | 1711 |
| 52 | 351 | 78 | 1791 |
| 53 | 212 | 79 | 1996 |
| 54 | 274 | 80 | 2087 |
| 55 | 285 | 81 | 1244 |
| 56 | 272 | 82 | 2173 |
| 57 | 2065 | 83 | 2269 |
| 58 | 2232 | 84 | 2346 |
| 59 | 2223 | 85 | 2329 |
| 60 | 2176 | 86 | 2187 |
| 61 | 2114 | | |

二、東光國民中學

1. 校史沿革

校址設於本鎮成功里興東南路 8 鄰 201 號。該校成立於公元 1957 年（民 46 年）9 月，為羅東中學分部，校務由當時之盧廷輝主任負責。直到 1959 年（民 48 年），搬遷至成功里興東南路現址前，皆借當時之宜蘭縣立羅東中學教室上課。迄 1963 年（民 52 年）10 月，自羅東中學獨立設校，校名為宜蘭縣立東光國民中學。



校門



東光藝廊



升旗廣場

2. 學校現況

表 8.3.22. 東光國民中學歷屆校長

| 屆別 | 姓名 | 任期起迄 |
|----|-----|-------------------------|
| 1 | 盧廷輝 | 1963 年 10 月至 1977 年 3 月 |
| 2 | 盧鴻博 | 1974 年 8 月至 1989 年 3 月 |
| 3 | 馮博文 | 1989 年 3 月至 1994 年 2 月 |
| 4 | 盧鴻博 | 1994 年 3 月至今 |

表 8.3.23. 東光國民中學歷屆家長會長

| 屆別 | 姓名 | 任期起迄 |
|----|-----|--------------------------|
| 1 | 黃壁楨 | 1968 年 9 月至 1982 年 8 月 |
| 2 | 林金芳 | 1982 年 9 月至 1988 年 12 月 |
| 3 | 李松根 | 1988 年 12 月至 1991 年 11 月 |
| 4 | 趙文忠 | 1991 年 11 月至 1993 年 12 月 |
| 5 | 王信豐 | 1993 年 12 月至 1994 年 11 月 |
| 6 | 陳遙澤 | 1994 年 11 月至 1996 年 12 月 |
| 7 | 吳進東 | 1996 年 12 月至今 |

表 8.3.24. 東光國民中學歷屆畢業生

| 屆別 | 學年度 | 合計 | 屆別 | 學年度 | 合計 | 屆別 | 學年度 | 合計 | 屆別 | 學年度 | 合計 |
|----|-----|-----|----|-----|-----|----|-----|-----|----|-----|-----|
| 1 | 59 | 576 | 8 | 66 | 683 | 15 | 73 | 679 | 22 | 80 | 724 |
| 2 | 60 | 493 | 9 | 67 | 676 | 16 | 74 | 666 | 23 | 81 | 710 |
| 3 | 61 | 503 | 10 | 68 | 667 | 17 | 75 | 627 | 24 | 82 | 707 |
| 4 | 62 | 564 | 11 | 69 | 684 | 18 | 76 | 633 | 25 | 83 | 724 |
| 5 | 63 | 550 | 12 | 70 | 648 | 19 | 77 | 670 | 26 | 84 | 643 |
| 6 | 64 | 654 | 13 | 71 | 714 | 20 | 78 | 695 | 27 | 85 | 699 |
| 7 | 65 | 696 | 14 | 72 | 715 | 21 | 79 | 818 | 28 | 86 | 648 |

三、國華國民中學

1. 校史沿革：

校址位於本鎮北成里國華街。本校設立於公元 1967 年（民 56 年）7 月，原為當時之宜蘭縣立羅東中學羅東分部，由黃家富先生擔任籌備處主任，借用羅東中學教室上課。1970 年（民 59 年）

8 月，奉准正式獨立為宜蘭縣立國華國民中學，鄭振模派任該校首任校長。

國華校名之由來，乃奉准由分校升格為獨立國中時，當時鎮長吳木枝和地方耆老及學校人員，擬妥數則校名，請縣長陳進東裁決，陳縣長尊重地方人士意見，取名「國華」，意味「國家之菁華」，以勉勵學子爭取榮耀。



校門右側



校門右側



校舍



操場

2. 學校現況：

表 8.3.25. 國華國民中學歷屆校長

| 屆別 | 姓名 | 任期起迄 |
|----|-----|------------------|
| 1 | 鄭振模 | 1970年8月至1971年9月 |
| 2 | 耿澤民 | 1971年9月至1975年2月 |
| 3 | 陳興勤 | 1975年2月至1978年12月 |
| 4 | 陳日春 | 1978年12月至1986年8月 |
| 5 | 林宏草 | 1986年8月至1992年2月 |
| 6 | 王興富 | 1992年2月至1998年8月 |
| 7 | 林文雄 | 1998年8月至今 |

表 8.3.26. 國華國民中學歷屆家長會長

| 屆別 | 姓名 | 任期起迄 |
|----|-----|-------------|
| 1 | 陳賜芳 | 1970年至1975年 |
| 2 | 陳兆震 | 1975年至1979年 |
| 3 | 徐漢燕 | 1979年至1980年 |
| 4 | 陳金芳 | 1980年至1982年 |
| 5 | 黃新發 | 1982年至1983年 |
| 6 | 陳金芳 | 1983年至1987年 |
| 7 | 陳正德 | 1987年至1988年 |
| 8 | 吳靜時 | 1988年至1990年 |
| 9 | 賴翰霆 | 1990年至1992年 |
| 10 | 游祥明 | 1992年至1994年 |
| 11 | 林傳泉 | 1994年至1996年 |
| 12 | 藍光豪 | 1996年至1998年 |
| 13 | 張天啓 | 1998年至2000年 |
| 14 | 廖正雄 | 2000年至2001年 |
| 15 | 江天生 | 2001年迄今 |

表 8.3.27. 國華國民中學歷屆畢業生

| 屆別 | 學年度 | 畢業生人數 | | |
|----|-----|-------|-----|-----|
| | | 男 | 女 | 合計 |
| 1 | 61 | 162 | 145 | 307 |
| 2 | 62 | 119 | 118 | 237 |
| 3 | 63 | 117 | 118 | 235 |
| 4 | 64 | 166 | 141 | 307 |
| 5 | 65 | 201 | 179 | 380 |
| 6 | 66 | 181 | 179 | 360 |
| 7 | 67 | 206 | 173 | 379 |
| 8 | 68 | 169 | 156 | 325 |
| 9 | 69 | 138 | 164 | 302 |
| 10 | 70 | 154 | 168 | 322 |
| 11 | 71 | 160 | 180 | 340 |
| 12 | 72 | 171 | 201 | 372 |
| 13 | 73 | 181 | 192 | 373 |
| 14 | 74 | 193 | 177 | 370 |
| 15 | 75 | 176 | 150 | 326 |
| 16 | 76 | 211 | 155 | 366 |
| 17 | 77 | 200 | 190 | 390 |
| 18 | 78 | 202 | 189 | 391 |
| 19 | 79 | 244 | 215 | 459 |
| 20 | 80 | 222 | 221 | 443 |
| 21 | 81 | 235 | 214 | 449 |
| 22 | 82 | 235 | 233 | 464 |
| 23 | 83 | 249 | 246 | 495 |
| 24 | 84 | 274 | 254 | 528 |
| 25 | 85 | 284 | 260 | 544 |
| 26 | 86 | 302 | 279 | 581 |
| 27 | 87 | 279 | 265 | 544 |

第四節 高級中學

一、羅東高級中學

省立羅東高級中學，乃本鎮一所升學導向普通高中。座落於羅東鎮公正路 324 號。

1. 校史沿革

該校創設於公元 1944 年（日昭和 19 年）3 月，初名「羅東農業實踐女子學校」，因無固定校舍，暫借羅東曙光國民學校（今成功國民小學）部分教室上課。1946 年（民 35 年）3 月日人離臺後，地方人士將學校易名為「羅東女子家政學校」，由藍金鐘接辦，期間曾遷至現蘭陽林區管理處宿舍上課。同年 4 月，奉臺北縣政府命令接管原日人小學校全部校產，改制為「臺北縣立羅東初級中學」，改派林其祥為校長，並增收男生。之後更調陳欽波為校長，1947 年（民 36 年）5 月吳祖型接任，7 月第一屆畢業生計有 88 人畢業，全屬女生。

公元 1948 年（民 37 年），學生驟增，校舍不足，家長會出面向地方熱心人士募款興建，此時全校已達 16 班級，學生 600 餘人。1949 年（民 38 年）9 月，奉令試辦高中，開始招收高中部學生。1950 年（民 39 年），升格為完全中學。同年 10 月，宜蘭設縣後，改稱為「宜蘭縣立羅東中學」，1954 年（民 43 年），又改為「社會中心學校」。1968 年（民 57 年），實施九年國民教育，羅東中學一分為二，初中部留在原校址，改名為「宜蘭縣立羅東國民中學」；高中部則遷至公正路現址另建新校舍，並正式定名為「臺灣省立羅東高級中學」。



校門



校舍



操場

2. 學校現況：

表 8.3.28. 羅東高中歷屆校長

| 屆別 | 姓名 | 任期起迄 |
|-----------|------|------------------|
| 改制前 高中 | 山田金城 | 1944年4月至1945年9月 |
| | 藍金鐘 | 1945年10月至1946年2月 |
| | 林其祥 | 1946年3月至1946年9月 |
| | 陳欽波 | 1946年10月至1947年4月 |
| | 吳祖型 | 1947年4月至1948年9月 |
| | 司兆鵬 | 1948年10月至1949年8月 |
| | 吳祖型 | 1949年8月至1954年5月 |
| | 葉達光 | 1954年5月至1957年8月 |
| | 褚承志 | 1957年8月至1968年1月 |
| 改制後 | 魏景嶷 | 1968年2月至1968年7月 |
| | 褚承志 | 1968年6月至1969年7月 |
| | 傅元湘 | 1969年6月至1977年7月 |

表 8.3.29. 羅東高中歷屆家長會長

| 屆別 | 姓名 | 任期起迄 |
|-----|-----|-------------------|
| 改制前 | 盧琳榮 | 1944年7月至1951年7月 |
| | 林清潭 | 1951年8月至1955年1月 |
| | 蘇東芳 | 1955年2月至1958年4月 |
| | 盧琳榮 | 1958年5月至1964年7月 |
| | 吳大枝 | 1964年9月至1964年9月 |
| | 陳五福 | 1964年10月至1964年12月 |
| | 陳五福 | 1965年1月至1968年10月 |
| 改制後 | 陳進富 | 1968年10月至1970年10月 |
| | 蔡 拖 | 1970年10月至1973年9月 |

表 8.3.30. 羅東高中歷屆畢業生

| 屆別 | 學年度 | 畢業生人數 | | |
|----------|-----|-------|-----|-----|
| | | 男 | 女 | 合計 |
| (試辦期) 1 | 41 | 46 | 2 | 48 |
| 2 | 42 | 43 | 0 | 43 |
| 3 | 43 | 26 | 6 | 32 |
| 4 | 44 | 30 | 6 | 36 |
| 5 | 45 | 25 | 11 | 36 |
| 6 | 46 | 70 | 12 | 82 |
| 7 | 47 | 76 | 19 | 95 |
| 8 | 48 | 67 | 18 | 85 |
| 9 | 49 | 112 | 16 | 128 |
| 10 | 50 | 70 | 8 | 78 |
| 11 | 51 | 92 | 13 | 105 |
| 12 | 52 | 85 | 11 | 96 |
| 13 | 53 | 104 | 23 | 127 |
| 14 | 54 | 86 | 21 | 107 |
| 15 | 55 | 140 | 24 | 164 |
| 16 | 56 | 130 | 24 | 154 |
| (九年國教) 1 | 57 | 127 | 45 | 172 |
| 2 | 58 | 129 | 44 | 173 |
| 3 | 59 | 212 | 24 | 236 |
| 4 | 60 | 239 | 60 | 299 |
| 5 | 61 | 271 | 99 | 370 |
| 6 | 62 | 355 | 150 | 505 |
| 7 | 63 | 321 | 153 | 474 |
| 8 | 64 | 274 | 131 | 403 |
| 9 | 65 | 259 | 140 | 399 |
| 10 | 66 | 320 | 157 | 477 |
| 11 | 67 | 287 | 213 | 500 |
| 12 | 68 | 255 | 157 | 412 |
| 13 | 69 | 247 | 218 | 465 |
| 14 | 70 | 242 | 195 | 437 |
| 15 | 71 | 239 | 224 | 463 |
| 16 | 72 | 236 | 243 | 479 |
| 17 | 73 | 235 | 227 | 462 |
| 18 | 74 | 254 | 239 | 493 |
| 19 | 75 | 246 | 212 | 458 |
| 20 | 76 | 317 | 220 | 537 |
| 21 | 77 | 276 | 257 | 533 |
| 22 | 78 | 276 | 255 | 531 |
| 23 | 79 | 283 | 258 | 541 |
| 24 | 80 | 253 | 239 | 492 |
| 25 | 81 | 239 | 278 | 517 |
| 26 | 82 | 294 | 256 | 550 |
| 27 | 83 | 314 | 289 | 603 |
| 28 | 84 | 316 | 318 | 634 |
| 29 | 85 | 329 | 299 | 628 |
| 30 | 86 | 326 | 286 | 612 |
| 31 | 87 | 331 | 245 | 576 |

第五節 職業學校

一、羅東高級商業職業學校

本校位於羅東鎮中山西路 360 號，是一所教授青年職業技能、培養職業道德，養成健全之基層技術人員的商業職校。

1.校史沿革：

本校創校於公元 1952 年（民 41 年）10 月 12 日，原名「宜蘭縣立羅東中學附設中級商業補習學校」，當時僅招收中級部學生一班，直到 1963 年（民 52 年）增設高級部為止，均暫借羅東中學（現在的羅東國中）上課，校長先後由羅東中學校長吳祖型、葉達光、褚承志兼代。

1964 年（民 53 年）10 月 17 日獨立設校，由縣府派任的陳崑兼代校長，並由羅東中學遷至東光初中上課，改稱為「宜蘭縣立羅東商業補習學校」。至 1972 年（民 61 年）1 月 10 日，由東光初中遷至新校舍（現址），惟當時校舍仍不敷使用，尚有七班學生借北成國小上課。

1973 年（民 62 年）9 月，開辦蘇澳分班，設高級部兩班，借蘇澳國中上課。1976 年（民 65 年）9 月試辦台化公司員工進修班，招收高級商業科三班。隔年 9 月，停招中級部，同時學校改稱「宜蘭縣立羅東高級商業職業進修補習學校」。

1980 年（民 69 年）8 月 1 日，改制為「臺灣省立羅東高級商業職業學校暨附設高級商業職業進修補習學校」。同時，原省立羅東高級工商職校停辦商科專辦工科，商科師資分三年，逐漸併入本校。蘇澳分部移至校本部上課，當時計有職校 18 班，補校 25 班，學生達 2000 人以上。三遷校址、四易其名，省立羅東高商才告底定。



校門



弘道樓



校園一景



操場

2. 學校現況：

表 8.3.31. 羅東商職歷屆校長

| 屆別 | 姓名 | 任期起迄 |
|----|-----|-------------------------|
| 1 | 吳祖型 | 1952 年 10 月至 1954 年 5 月 |
| 2 | 葉達光 | 1954 年 10 月至 1957 年 7 月 |
| 3 | 褚承志 | 1957 年 5 月至 1964 年 10 月 |
| 4 | 陳 崑 | 1964 年 7 月至 1970 年 10 月 |
| 5 | 江 濱 | 1970 年 10 月至 1972 年 5 月 |
| 6 | 劉潤民 | 1972 年 5 月至 1985 年 2 月 |
| 7 | 方典成 | 1985 年 2 月至 1988 年 8 月 |
| 8 | 于延文 | 1988 年 8 月至 1992 年 2 月 |
| 9 | 陳日春 | 1992 年 2 月 1 日至今 |

表 8.3.32. 羅東商職歷屆家長會長

| 屆別 | 姓名 | 任期起迄 |
|----|-----|-------------------------|
| 1 | 葉英龍 | 1989 年 9 月至 1992 年年 8 月 |
| 2 | 胡慶霖 | 1992 年 9 月至 1994 年 8 月 |
| 3 | 魏宗展 | 1994 年 9 月至 1997 年 8 月 |
| 4 | 邱廣信 | 1997 年 9 月至 1998 年 8 月 |

表 8.3.33. 羅東商職歷屆畢業生

| 屆別 | 學年度 | (日校) 畢業生人數 | | |
|----|-----|------------|-----|-----|
| | | 男 | 女 | 合計 |
| 1 | 71 | 19 | 260 | 279 |
| 2 | 72 | 14 | 284 | 298 |
| 3 | 73 | 24 | 265 | 289 |
| 4 | 74 | 26 | 236 | 262 |
| 5 | 75 | 49 | 269 | 318 |
| 6 | 76 | 36 | 256 | 292 |
| 7 | 77 | 38 | 294 | 332 |
| 8 | 78 | 34 | 274 | 308 |
| 9 | 79 | 33 | 306 | 339 |
| 10 | 80 | 81 | 307 | 388 |
| 11 | 81 | 95 | 290 | 391 |
| 12 | 82 | 88 | 330 | 418 |
| 13 | 83 | 106 | 323 | 429 |
| 14 | 84 | 104 | 345 | 449 |
| 15 | 85 | 94 | 355 | 449 |
| 16 | 86 | 97 | 360 | 457 |

表 8.3.34. 羅東商職歷屆畢業生

| 屆別 | 學年度 | (補校) 畢業生人數 | | |
|----|-----|------------|-----|-----|
| | | 男 | 女 | 合計 |
| 1 | 75 | 344 | 43 | 387 |
| 2 | 76 | 36 | 282 | 318 |
| 3 | 77 | 26 | 314 | 340 |
| 4 | 78 | 59 | 264 | 423 |
| 5 | 79 | 36 | 246 | 282 |
| 6 | 80 | 51 | 259 | 310 |
| 7 | 81 | 68 | 299 | 367 |
| 8 | 82 | 48 | 267 | 315 |
| 9 | 83 | 64 | 219 | 283 |
| 10 | 84 | 52 | 210 | 262 |
| 11 | 85 | 61 | 171 | 232 |
| 12 | 86 | 87 | 243 | 330 |

二、羅東高級工業職業學校

省立羅東高級工業職業學校，座落於冬山鄉廣興村 117 號。

1.校史沿革：

該校由當時宜蘭縣長陳進東先生倡議設立，校址雖位於冬山鄉，然校名卻取為「羅東高工」，而非「冬山高工」。其因為該校校地，初承本鎮公所和羅東木材商許鯨、陳天信、洪敏爭、林良、蔡拖、林文亮、賴添丁、謝獅、張清來、新協和代表－林正雄、東進公司代表－陳天配、許讚興、陳家箴、羅東鎮公所、林坤源、林莊旺、許萬枝、陳媽鉗、蔡截（許鯨部份分讓）等 17 位先進，將座落冬山鄉廣興村貯木場約 2.8421 公頃，捐作建校用地。冬山鄉一度擬變更校名，引起校友們極大反彈，認為此舉抹滅創校先人心血，揚言將採取抗爭行動，校名變更事件就此落幕。

公元 1967 年（民 56 年）春，正式奉准成立，設電子設備修護、建築及商業三科，並由縣府派當時羅商補校校長陳崑先生負責籌組，同年秋天招收新生三班，計 147 名，校名「宜蘭縣立羅東高級工商職業學校」。

1970 年（民 59 年）8 月 30 日，奉省府令改制為「臺灣省立高級工商職業學校」，翌年（1971）9 月，附設高級工職進修補校，招收機工科一班，計學生 47 名。1982 年（民 71 年），停辦商科，改稱「臺灣省立羅東高級工業職業學校」，建校迄今已 34 年歷史。



校門



教室



操場

2. 學校現況：

表 8.3.35. 羅東高工歷屆校長

| 屆別 | 姓名 | 任期起迄 |
|----|-----|------------------------|
| 1 | 陳 崑 | 1967 年 8 月至 1968 年 7 月 |
| 2 | 方典成 | 1968 年 8 月至 1985 年 1 月 |
| 3 | 邱贊坤 | 1985 年 2 月至 1989 年 1 月 |
| 4 | 邱文忠 | 1989 年 2 月至 1992 年 1 月 |
| 5 | 郭孚宏 | 1992 年 2 月至 1995 年 7 月 |
| 6 | 李逢周 | 1995 年 8 月 1 日至今 |

表 8.3.36. 羅東高工歷屆家長會長

| 屆別 | 姓名 | 任期起迄 |
|----|-----|-------------------------|
| 1 | 林錦焰 | 1967 年 8 月至 1969 年 7 月 |
| 2 | 尤潤香 | 1969 年 8 月至 1973 年 7 月 |
| 3 | 廖永長 | 1973 年 8 月至 1977 年 7 月 |
| 4 | 黃明郎 | 1977 年 8 月至 1982 年 7 月 |
| 5 | 李武平 | 1982 年 8 月至 1985 年 7 月 |
| 6 | 葉英龍 | 1985 年 8 月至 1987 年 7 月 |
| 7 | 林接輝 | 1987 年 8 月至 1988 年 9 月 |
| 8 | 游德全 | 1988 年 10 月至 1989 年 9 月 |
| 9 | 廖國銘 | 1989 年 10 月至 1990 年 9 月 |
| 10 | 洪山河 | 1990 年 10 月至 1991 年 9 月 |
| 11 | 吳文卿 | 1991 年 10 月至 1992 年 9 月 |
| 12 | 楊期丞 | 1992 年 10 月至 1993 年 9 月 |
| 13 | 孫文榮 | 1993 年 10 月至 1994 年 9 月 |
| 14 | 林傳泉 | 1994 年 10 月至 1996 年 9 月 |
| 15 | 陳政榮 | 1996 年 10 月至 1997 年 9 月 |
| 16 | 楊煌廷 | 1997 年 10 月至今 |

表 8.3.37. 羅東高工歷屆畢業生

| 屆別 | 學年度 | 人數 | | 合計 |
|----|-----|-----|-----|-----|
| | | 男 | 女 | |
| 1 | 58 | 109 | 35 | 144 |
| 2 | 59 | 95 | 38 | 133 |
| 3 | 60 | 188 | 42 | 230 |
| 4 | 61 | 214 | 83 | 297 |
| 5 | 62 | 304 | 77 | 381 |
| 6 | 63 | 401 | 14 | 415 |
| 7 | 64 | 191 | 101 | 292 |
| 8 | 65 | 242 | 123 | 365 |
| 9 | 66 | 263 | 148 | 411 |
| 10 | 67 | 220 | 95 | 315 |
| 11 | 68 | 249 | 144 | 423 |
| 12 | 69 | 309 | 145 | 454 |
| 13 | 70 | 305 | 145 | 450 |
| 14 | 71 | 378 | 14 | 392 |
| 15 | 72 | 433 | 12 | 445 |
| 16 | 73 | 444 | 5 | 449 |
| 17 | 74 | 367 | 4 | 371 |
| 18 | 75 | 428 | 6 | 434 |
| 19 | 76 | 398 | 3 | 401 |
| 20 | 77 | 413 | 20 | 433 |
| 21 | 78 | 381 | 11 | 392 |
| 22 | 79 | 343 | 12 | 355 |
| 23 | 80 | 425 | 14 | 439 |
| 24 | 81 | 407 | 9 | 416 |
| 25 | 82 | 420 | 19 | 439 |
| 26 | 83 | 451 | 21 | 472 |
| 27 | 84 | 527 | 20 | 547 |
| 28 | 85 | 516 | 15 | 531 |
| 29 | 86 | 491 | 22 | 531 |

三、私立羅東聖母高級護理助產職業學校

1.校史沿革：

該校為天主教靈醫會，為紀念會祖聖嘉民神父仁民愛物之精神，於公元 1964 年（民 53 年），由安惠民神父、達神家神父、陳成陽醫師共同創辦本校，為臺灣護理教育培育人才。

建校以來歷經護理科、助產特科、護理助產和訓科，至 1990 年（民 79 學年）為配合護理教育長期發展，奉令改制為三年制護理科。

該校係天主教靈醫會創辦之護理職校，特以聖母為校名，「真善美聖」為校訓，弘揚耶穌基督博愛精神、身體力行犧牲奉獻、敬業樂群之福音聖訓為宗旨。鎮內有聖母、博愛兩所區域醫院和私人診所，學生畢業後就業機會充裕。



校門

2.學校現況：

表 8.3.38. 私立聖母護校歷屆校長

| 屆別 | 姓名 | 任期起迄 |
|----|-----|------------------------|
| 1 | 郭玉真 | 1964 年 9 月至 1967 年 5 月 |
| 2 | 陳成陽 | 1967 年 6 月至 1992 年 7 月 |
| 3 | 陳明惠 | 1992 年 8 月至今 |

表 8.3.39. 私立聖母護校歷屆家長會長

| 屆別 | 姓名 | 任期起迄 |
|----|-----|----------------|
| 1 | 陳天國 | 1991 年至 1994 年 |
| 2 | 許谷川 | 1995 年至 1996 年 |
| 3 | 藍文熙 | 1997 年至 1998 年 |
| 4 | 陳栽蘭 | 1998 年至 1999 年 |
| 5 | 張秋明 | 1999 年迄今 |

表 8.3.40. 私立聖母護校歷屆畢業生

| 學年度 | 畢業生人數 | | | 合計 |
|-----|-------|---------|------|-----|
| | 護理科 | 護理助產合訓科 | 助產特科 | |
| 56 | 50 | | 19 | 69 |
| 57 | 47 | | 15 | 62 |
| 58 | 49 | | 13 | 62 |
| 59 | 62 | | | 62 |
| 60 | 100 | | 13 | 113 |
| 61 | 86 | | 19 | 105 |
| 62 | 91 | | 34 | 125 |
| 63 | 89 | | 43 | 132 |
| 64 | 100 | | 50 | 150 |
| 65 | 98 | | 25 | 123 |
| 66 | 94 | | 30 | 124 |
| 67 | 97 | | 49 | 146 |
| 68 | 100 | | 44 | 144 |
| 69 | 99 | | 41 | 140 |
| 70 | 96 | | 46 | 142 |
| 71 | 95 | | | 95 |
| 72 | | | | |
| 73 | | 108 | | 108 |
| 74 | | 165 | | 165 |
| 75 | | 164 | | 164 |
| 76 | | 163 | | 163 |
| 77 | | 159 | | 159 |
| 78 | | 161 | | 162 |
| 79 | | 149 | | 149 |
| 80 | | 149 | | 149 |
| 81 | 218 | 159 | | 377 |
| 82 | 272 | | | 272 |
| 83 | 269 | | | 269 |
| 84 | 255 | | | 255 |
| 85 | 273 | | | 273 |
| 86 | 268 | | | 268 |

第六節 終生學習

一、羅東鎮立圖書館

該館成立於公元 1961 年（民 50 年）1 月，位於羅東鎮南豪里體育路 40 號 2、3 樓，為南豪社區活動中心 2、3 樓。全館藏書 40502 冊，全部輸入電腦自動化系統管理。並依中國圖書分類法分為總類、哲學類、宗教類、自然科學類、應用科學類、社會科學類、中國史地類、世界史地類、語文類、美術類等十類以開架式上架，提供讀者自由取閱及外借。

館內有一般閱覽室、兒童閱覽室、書庫、期刊室、視聽室，是一所空間寬敞、藏書豐富的閱讀優良場所。一般閱覽室內有空調設備座位計 120 位，提供十三歲以上民眾閱讀或青年學生自修之優良場所，兒童閱覽室內為適應兒



羅東鎮立圖書館

童無拘束的活動空間，採開放式設施。總面積達 200 平方公尺，寬敞舒適。室內典藏適合各年齡層兒童讀物 8456 冊，供四歲至十三歲兒童以其適宜的方式，自由取閱。藉以提高兒童的讀書興趣，啟發兒童心智，擴充學習領域。書庫內各類圖書共 32046 冊，採開架式分類上架，供民眾閱覽並辦理外借，期刊室內蒐集各類期刊、誌 185 種，報紙 9 種，提供民眾自由取閱，藉以充實民眾的精神糧食，視聽室內部設有視聽設備 8 組，影音光碟 629 片，光碟片 48 片，錄影帶 1163 卷，錄音帶 92 卷，提供民眾現場觀賞。

該館為擴大服務層面，提供民眾吸收新知，充實休閒娛樂生

活，本著重質不重量，講求實效的工作原則，逐次推展各項藝能活動，因此該館逐次推展多項推廣服務有：暑期兒童成長營、兒童冬令營、親子育樂營、古早味童玩、童詩欣賞、兒童卡通繪畫班、親子書香會、知性讀書會、陶藝製作、POP 研習、中國結研習、插花研習、西點製作研習、瑜珈研習、攝影研習、好書交換活動、圖書巡迴服務等。

2000 年（民 89 年）8 月 11 日，公所將計劃設立鎮立圖書館仁愛圖書室，地址在羅東鎮復興街 299 號（原仁愛社區服務中心），以激發鎮民讀書風氣，推動基層文化建設，促進終身學習，提升鎮民文化素養。³⁹

二、孔子廟

位於羅東鎮北成街之孔子廟，是全省極少數由私人創設經營之孔子廟。廟內環境幽雅，自 1862 年（清同治元年）文宗社延續下來，1966 年（民 55 年）12 月自義和里遷建於北成街，1967 年（民 56 年）6 月落成。遷建孔廟時亦附建自習教室兩間，當時羅東鎮公所予以補助工程款 6000 元。孔子廟除每年負責羅東鎮之祭孔大典外，廟內之明倫堂設有靜逸的學生自修場所，常為羅東子弟在此自修，文風氣息濃厚。⁴⁰



羅東孔子廟

³⁹ 該項資料由鎮立圖書館提供。

⁴⁰ 該項資料由孔子廟提供。