

Klassismin hengessä –
Elisabeth Kochin siirtolapuutarha Vallilassa

LUONNOS

© Helsingin kaupunkisuunnitteluvirasto

Teksti:

Kuvat:

Graafinen suunnittelu ja taitto: Timo Kaasinen

Julkaisusarjan graafinen suunnittelu: Timo Kaasinen

Pohjakartta: © Kaupunkimittausosasto, Helsinki XXX/2011

Paino: XXXXXXXXXXXXX

ISSN 0787-9024

ISBN 978-952-XXX-XXX-X (nid)

ISBN 978-952-XXX-XXX-X (PDF)

Esipuhe	5
Johdanto	6
Tausta	6
Työmenetelmät ja käytetyt lähteet, lähestymistapa	8
Siirtolapuutarha kaupunki- ja maisemakuvassa	10
Siirtolapuutarhan perustaminen	16
Birger Brunilan asemapiirros.....	16
Suunnittelu ja toteutus	16
Elisabeth Kochin suunnitelmat	18
Suunnitelmien toteuttaminen	20
Palstasuunnitelmat.....	20
Yleisten alueiden rakennukset ja tyyppimökkisuunnitelmat	26
Tyyppimökit	26
Kokonaishahmo	34
Nykytila ja säilyneisyys	34
Yleiset alueet	35
Palstat	40
Rakennukset ja rakennelmat	44
Tyyppimökit	45
Alueen valaistus	45
Lähteet	48
Liite 1: Vallilan siirtolapuutarhan suunnittelijat	50
Kuvailulehti	51

Vallilan siirtolapuutarha on yksi Helsingin vanhimmista ja suunnitteluhistorialtaan mielenkiintoisimmista siirtolapuutarha-alueista. Siirtolapuutarha on alun perin suunniteltu ja toteutettu 1930-luvulla ja se on aikakautensa suunnitteluihanteiden tyylipuhdas edustaja. Siirtolapuutarha muodostaa yhdessä sitä ympäröivän puiston, Kumpulan kartanon ja kasvitieteellisen puutarhan kanssa kulttuurihistoriallisesti ja puutarhataiteellisesti arvokkaan siirtolapuutarha- ja viheraluekokonaisuuden.

Vallilan siirtolapuutarha-alueen omistaa Helsingin kaupunki, joka on vuokrannut alueen Vallilan siirtolapuutarhayhdistyksen ry:lle 30 vuodeksi vuonna 1997. Yhdistyksen tehtävänä on vuokrata palstat palstanpitäjille, vastata yhteisten alueiden hoidosta sekä valvoa palstojen rakentamista ja hoitoa. Vallilan siirtolapuutarhayhdistys on tehnyt aloitteen alueen suojelemisesta asemakaavalla. Myös Helsingin kaupungin museo on kiirehtinyt alueen arvot turvaavan asemakaavan laadintaa.

Helsingin yleiskaavan 2002:n mukaan Vallilan siirtolapuutarha on kulttuurihistoriallisesti, rakennustaiteellisesti ja maisemakulttuurin kannalta merkittävä alue. Aluetta tulee yleiskaavamääräyksen mukaan kehittää siten, että sen ominaispiirteet säilyvät.

Nyt laaditun kulttuurihistoriallisen selvityksen tavoitteena on ollut nostaa esiin alueen arvot sekä määritellä alueen kehittämistavoitteet. Kyseessä on siirtolapuutarhojen arvottamista koskeva pilotiprojekti, joka on toiminut lähtökohtana ja perusteluna alueen arvot turvaavan asemakaavan laatimista varten. Selvityksen tuloksena on määritelty Vallilan siirtolapuutarhan alkuperäisenä säilytettävät, jo hävinneet sekä palautettavat piirteet. Yhtenä tärkeänä tavoitteena sekä aluekokonaisuuden että yksityiskohtien osalta on alueen klassisististen piirteiden vahvistaminen ja palautus. Yksi selvityksen kautta noussut keskeinen tavoite on ollut mm. kaupunginarkkitehti Gunnar

Taucherin suunnitteleman paviljonkimaisen kerhorakennuksen palautus alkupe räiseen 1930-luvun hahmoonsa.

Selvityksen tuloksena ovat alueelle laaditut asemakaava täydentävät rakentamistapaohjeet ja -suositukset, jotka esitetään osassa II. Inventointityöhön perustuen alueelle on laadittu työn yhteydessä uudet tyyppimökkisuunnitelmat 1930- ja 1950-luvuilta peräisin olevan alkuperäisen tyyppimökin mittaussuunnitusten pohjalta ja niitä nykyajan vaatimuksiin soveltaen. Työn yhteydessä laaditun värisuunnitelman ja maalaustapaohjeen tavoitteena on alueen klassisistisen vaalean väriskaalan palautus. Osa II sisältää myös valaistussuunnitelman sekä purovyöhykkeen kehittämistä koskevan yleissuunnitelman.

Selvityksen on Helsingin kaupunkisuunnitteluviraston toimeksiannosta laatinut työryhmä, johon ovat kuuluneet maisema-arkkitehdit Teresa Rönkä, Emilia Weckman ja Krista Muurinen LOCI maisema-arkkitehdit Oy:stä sekä arkkitehdit Jaakko Keppo ja Jari Frondelius Arkkitehdit Frondelius + Keppo + Salmenperä Oy:stä (tyyppimökin viitesuunnitelmat, värisuunnitelma, paviljongin restaurointiperiaatteet). Kasvillisuuden inventointityön on tehnyt puutarhuri Liisa Dahlqvist. Väripigmenttitutkimuksen on tehnyt värikonservaattori Tiina Soninen, joka on laatinut myös selvityksen osana olevan värisuunnitelman.

Työn ohjausryhmään ovat kuuluneet tutkija Anne Salminen Helsingin kaupungin museosta sekä maisema-arkkitehti Maria Karisto, arkkitehti TKT Riitta Salastie, arkkitehdit Helena Seppälä ja Salla Hoppu Helsingin kaupunkisuunnitteluvirastosta. Työn aikana on kuultu rakennusviraston ja Vallilan siirtolapuutarhayhdistyksen edustajia.

Työn tavoitteena on ollut kehittää lähestymistapoja, joilla Vallilan siirtolapuutarha-alueen tapaisen alueen arvoja voidaan kattavasti arvioida. Selvitystyö osoittaa, etteivät siirtolapuutarhoja koskevat yleiset ohjeet riittävästi turvaa alu-

eiden kulttuurihistoriallisten arvojen ja ominaispiirteiden säilymistä. Helsingin kulttuurihistoriallisesti ja puutarhataiteellisesti arvokkaimmille siirtolapuutarhoille tulisi laatia yksilölliset, yleisiä ohjeita soveltavat tarkemmat rakennustapaohjeensa sekä tarvittaessa, suojelevat asemakaavat.

Helsingissä 1. toukokuuta 2010

**Salla Hoppu
Maria Karisto
Riitta Salastie**

Johdanto

Tausta

Siirtolapuutarhat ovat kulttuurihistoriallisesti arvokkaita kohteita. Helsingin vanhin siirtolapuutarha Ruskeasuolla on vuodelta 1918. Herttoniemen ja Kumpulan siirtolapuutarha-alueet ovat RKY 2009:n mukaisia valtakunnallisesti merkittäviä alueita.

Vallilan siirtolapuutarhan suunnittelusta vastasivat alun perin aikakautensa arvostetut ammattilaiset. Asemapiirroksen sekä tyyppimökin suunnitelmat laati asema-kaava-arkkitehti Birger Brunila. Yleisten alueiden istutukset ja kasvillisuuden sommiteluperiaatteet suunnitteli puutarha-arkkitehti Elisabeth Koch, joka toimi useiden vuosikymmenten ajan Helsingin kaupungin siirtolapuutarhakonsulenttina. Hän myös laati ohjeeksi palstojen vuokraajille palstan mallisuunnitelmia, jossa esitettiin palstan sommiteluperiaatteita ja suositeltavia kasvilajeja.

Kaikki Helsingin siirtolapuutarhat on osoitettu yleiskaava 2002:ssa kulttuurihistoriallisesti, rakennustaiteellisesti ja maisemakulttuurin kannalta arvokkaina alueina. Siirtolapuutarhoja koskevia suojelukaavoja on Helsingissä laadittu Herttoniemen ja Talin siirtolapuutarhoihin. Vallilan siirtolapuutarha on kokonaisuutena ja kokonaissommitelmana säilynyt verraten hyvin. Alueella ei ole asemakaavaa. Voimassa olevat yleiset siirtolapuutarhoja koskevat ohjeet eivät riittävästi turvaa alueen erityispiirteiden ja historiallisten arvojen säilymistä.

Vallilan siirtolapuutarha alue on osa viheraluerakennetta, joka yhdistää Kumpulan, Itä-Pasilan ja Vallilan viheralueet Vanhakaupunginlahden ympäristöön.

Tavoite

Selvityksen tavoitteena on ollut määrittellä Vallilan siirtolapuutarhan kulttuurihistoriallisesti arvokkaat ominaispiirteet ja arvot asemakaavan laatimisen pohjaksi sekä yleisesti arvioida siirtolapuutarhan asemaa ja merkitystä Helsingin muiden kulttuurihistoriallisesti arvokkaiden siirtolapuutarhojen joukossa. Yhtenä Vallilan siirtolapuutarhan ominaispiirteenä on klassismin hengesä luotu voimakas geometrinen kokonaisuusmuoto, johon kuuluvat olennaisena osana

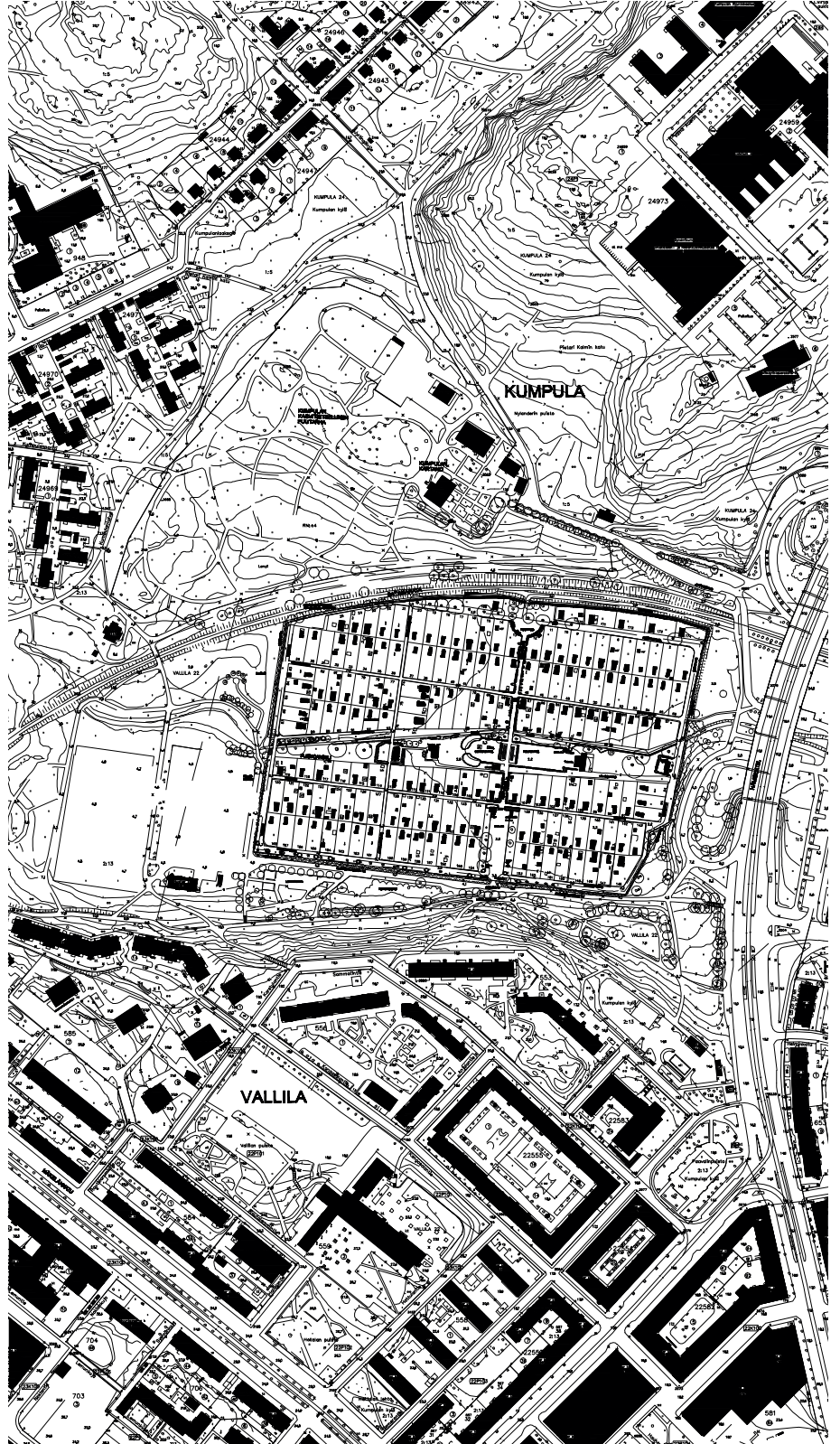


Siirtolapuutarhan liittyminen lähiympäristöön ja tutkimusalueen raja

aluetta jäsentävät yhteiset alueet aksiaaliseen sommitelmineen, istutuksineen ja geometrisesti muotoiltuine tilasarjoineen.

Yhtenä työn tavoitteena on ollut kehittää lähestymistapoja, jolla Vallilan siirtolapuutarha-alueen tapaisen alueen arvoja voidaan tulkita ja kattavasti arvioida. Keskeisiksi kysymyksiksi tässä työssä ovat nousseet historiallisten arvojen esiin tuomisen ja palauttamisen ohella alueen kehittäminen nykyajan tarpeisiin. Koko alueen osalta tavoitteena on ollut nostaa esiin keskeiset aluekokonaisuuden kannalta säilytettävät tai palautettavat piirteet. Näitä ovat mm. alueen rajautuminen yhteisiin alueisiin sekä siirtolapuutarhan alkuperäiset istutus- ja sommitteluperiaatteet. Tavoitteeksi asetettiin historiallisten arvojen yhteensovittaminen alueen nykykäytön ja -tarpeiden kanssa. Työn aikana on muodostunut selkeä näkemys siitä, että Vallilan siirtolapuutarhaa tulisi kehittää arkkitehti Birger Brunilan ja puutarha-arkkitehti Elisabeth Kochin alkuperäisten suunnitelmien ja niissä esitettyjen periaatteiden pohjalta niitä kuitenkin nykyaikaan soveltaen.

Koska Vallilan klassistinen kokonaisuus on verrattain hyvin säilynyt, sen keskeiset aiheet on mahdollista kunnostaa ja palauttaa ja tuoda sitä kautta alueen arvot sekä kokonaisuuden että yksityiskohtien osalta nykyistä selkeämmin esiin. Käytössä oleva tyyppimökki ei ole alueen historiallisen arvon mukainen ja on johtanut rakentamisen kirjavuuteen ja alkuperäisen rakennustaiteellisen laadun heikkenemiseen. Yhdessä keskeiseksi tehtäväksi tässä työssä onkin noussut uuden, rakennustaiteellisesti laadukkaan tyyppimökin kehittäminen, joka kuitenkin kokonsa puolesta vastaa nykyajan tarpeisiin. Tärkeänä tavoitteena on myös rajoittaa nykyisten rakennelmien runsausta palstoilla sekä selkiinnyttää niiden sijoitteluperiaatteita. Nykyisen trendin jatkuessa alkuperäinen rakennettujen ja rakentamattomien alueiden välinen asetelma on hämärtyvässä.



Yhdistyksen esittämien Toimelan kerhorakennusta koskevien laajennustarpeiden ja löytyneiden alkuperäispiirustusten pohjalta päätettiin arkkitehti Gunnar Taucherin suunnitteleman paviljongin osalta tavoitteeksi asettaa palautus. Tämä sisältää rakennukseen myöhemmin tehdyn lisäosan purkamisen ja tätä kautta rakennuksen alkuperäisen rakennustaiteellisen hahmon ja eheyden palauttamisen. Palautuksen yhtenä keskeisenä perusteluna oli rakennuksen keskeinen merkitys alueen klassisistisen tilasommitelman pääterakennuksena. Selvitystyön yhteydessä laadittu palautussuunnitelma sisältää myös ehdotuksen tavasta, jolla paviljonkia voitaisiin laajentaa siten, että sen rakennustaiteelliset arvot säilyvät ja yhdistykselle voidaan kerhorakennuksen yhteydessä toteuttaa sen toivoma kerhorakennuksen laajennus.

Tässä työssä palautustavoite on ulotettu koskemaan myös alueen alkuperäistä klassisistista vaaleaa väriskaalaa. Palautus- ja kunnostustoimenpiteiden avulla on mahdollista nostaa alue Helsingin kulttuurihistoriallisten merkittävimpien siirtolapuutarhojen joukkoon.

Siirtolapuutarhan halki virtaava puorouma ei nykyasussaan betonikaukalossa vastaa alkuperäistä sommitelmaa eikä alkuperäistä suunnittelutavoitetta. Lisäksi puron hallitsematon tulviminen aiheuttaa ongelmia alueella, koska vesiosuhteet ja vesimäärät ovat muuttuneet puutarhan olemassaolon aikana. Työssä on pyritty löytämään ratkaisu, jossa historiallinen ja tekninen näkökulma on pyritty sovittamaan yhteen niin että puoroumasta tulee uudelleen puiston keskeinen maisemallinen elementti alkuperäisen suunnitteluidean mukaisesti.

Kaupunkirakenteessa siirtolapuutarhat ovat osa Helsingin viheraluerakennetta, ja niitä tulee kehittää osana julkista kaupunkitilaa. Tähän liittyen työn yleisenä, kaikkia kaupunkilaisia palvelevana tavoitteena on ollut Vallilan siirtolapuutarha-alueen avaaminen yleisölle sijoittamalla alueelle useampia päiväsaikaan avoinna olevia portteja.

Työmenetelmät ja käytetyt lähteet, lähestymistapa

Arkistomateriaalin – vanhojen valokuvien ja alkuperäisten suunnitelmien – tärkeimmät lähteet ovat olleet Helsingin kaupungin museon kuva-arkisto (HKM) sekä Helsingin kaupungin arkisto (HKA). Rakennuksia koskevat piirustukset ovat Helsingin kaupungin rakennusviraston piirustusarkistosta (HKR). Tärkeänä kirjallisena lähteenä on ollut tutkija Ulla-Maija Laurilan kaupungin museolle tekemä tuore tutkimus (2008) siirtolapuutarhoista maailmansotien välisen ajan Helsingissä¹. Arvokkaana taustamateriaalina työlle ovat toimineet myös Elisabeth Kochin kirjoittamat artikkelit sekä hänen muu kirjallinen tuotantonsa, joiden avulla on perehdytty Kochin siirtolapuutarhoja koskeviin suunnittelutavoitteisiin ja keskeisiin ideoihin.

Aikakauden yleisiin suunnitteluihanteisiin on perehdytty Ossian Lundénin² kirjoitusten avulla. Lisäksi on käyty läpi siirtolapuutarhojen historiaa koskevia Marja-Terttu Knapaksen³ ja Ulla Salmelan⁴ kirjoituksia. Historiallisten karttojen sekä kirjallisen aineiston perusteella työssä on hahmotettu lyhyesti Vallilan ja Kumpulan välisen laakson kulttuurihistoriaa ja maisemallista kehitystä. Työtä varten on myös haastateltu maisema-arkkitehti Camilla Rosengrenia Ympäristötoimisto Oy Miljöbyrån Ab:stä.

Vallilan siirtolapuutarhasta on työn kuluessa löytynyt alkuperäiset, arkkitehti Birger Brunilan laatimat asemapiirroksiset, kolme alkuperäistä Elisabeth Kochin alueelle laatimaa palstasuunnitelmaa⁵, alkuperäiset, arkkitehti Gunnar Taucherin laatimat suunnitelmat kerho- ja huoltorakennuksista sekä yhden tyyppimökin alkuperäiset suunnitelmat. Näiden suunnitelmien avulla on pystytty määrittelemään alueen keskeiset restauroinnin ja palauttamisen periaatteet sekä aluekokonaisuuden, rakennuskannan että lähiympäristön osalta.

Arkistomateriaalin perehtymisen rinnalla on tehty maastohavainnointia ja inventointityötä paikan päällä. Siirtolapuutarha-alueelta on inventoitu mm. yleisten alueiden puuvartinen kasvillisuus. Yksittäisten palstojen osalta on arvioitu työn kuluessa löytyneiden alkuperäisten suunnitelmien pohjalta kasvillisuuden, alkuperäisten sommitteluperiaatteiden ja palstojen säilyneisyyttä ja nykytilaa. Yksityiskohtaisia palstakohtaisia kasvillisuusinventointeja ei tämän työn näkökulmasta kuitenkaan katsottu tarpeelliseksi.

Arvokkaana apuna arvioitaessa Vallilan siirtolapuutarhan alueen suunnitelmien toteutuneisuutta ja säilyneisyyttä ovat olleet vanhat ortoilmavalokuvat 1930–1950-luvuilta. 1950-luvun jälkeistä kuvamateriaalia ei ole ollut käytössä. Kuvia on verrattu nykyisiin valokuviin ja ilmaan kuviin sekä tilanteeseen paikan päällä. Lisätietoa on saatu haastattelemalla siirtolapuutarhayhdistyksen jäseniä. Ne alkuperäiset suunnitteluperiaatteet, jotka on katsottu alueen kehittämisen ja alkuperäisten piirteiden säilymisen kannalta olennaisiksi, on viety asemakaavamääräyksiin tai kietytty rakentamistapaohjeen yhteydessä toimenpidesuosituksiksi ja -ohjeiksi.

Tyyppimökin osalta selvitystyön yhteydessä tutkittiin vaihtoehto, joka perustui nykyajan muotokieleen perustuvaan uuteen tyyppimökkiin, johon olisi liittynyt uusi, rakennuskantaa täydentävä piharakennus. Ratkaisu olisi tuonut alueelle uuden kerrostuman, jota kautta myös alueen alkuperäinen rakenne ja rakeisuus olisi tiivistynyt merkittävästi. Siirtolapuutarhan ja kaupungin museon edustajien kanssa käytyjen keskustelujen perusteella päätettiin kuitenkin kehittämään ratkaisua, jossa uutta tyyppimökkiä kehitetään alueen alkuperäisten, säilyneiden tyyppimökin ominaisuuksien pohjalta niitä nykyi-

kaan mm. koon osalta soveltaen. Alueen alkuperäiseksi tyyppimökiksi tulkittiin tässä työssä kaikki ne 1930-luvun tyyppimökin variaatiot, jotka perustuvat 1950-luvun muutoksiin ja laajennuksiin. Laajennuksista huolimatta 1950-luvun mökeissä on säilynyt alkuperäisen tyyppimökin olennaiset piirteet suhdemaailman, mökin kokonaisuuden sekä monien yksityiskohtien, mm. matala varasto-osa, osalta.

Rakennusten säilyneisyyden arviointi tehtiin yleispiirteisenä tarkasteluna yhteisrakennusten osalta. Yleistä rakennusten korjaustarpeen arviointia tai tyyppimökkikohtaista säilyneisyyden inventointia ei tehty. Tyyppimökkien ominaispiirteiden analyysi perustuu maastossa tehtyihin havaintoihin sekä kolmen hyvin alkuperäisenä säilyneen tyyppimökin mittaukseen. Tämän selvitystyön yhteydessä laaditun uuden tyyppimökin piirustukset perustuvat näihin mittauspiirustuksiin, joita on tulkittu nykyajan tarpeita vastaaviksi. Täysin alkuperäisessä asussaan säilyneitä 1930-luvun tyyppimökkejä on alueella säilynyt enää vain nykyinen **museomökki**. Museomökin ja museopalstan kunnostustyö on tehty yhdistyksen toimesta kesän 2009 aikana. Kunnostustyössä palautettiin palstan alkuperäinen jäsentely työn

¹Laurila 2008
²Lundén 1918
³Knapas 1971
⁴Salmela 2001
⁵Myöhemmin työn kuluessa on löytynyt yhdistyksen jäseniltä kaksi palstasuunnitelmaa palstoille no.149 ja 45.

kuluessa löytyneeseen Elisabeth Kochin laatimaan mallisuunnitelmaan perustuen.

Selvityksen yhteydessä laadittu **värisuunnitelma ja maalaustapaohje** perustuu värikonservaattorin alueella suorittamaan pigmenttianalyysiin, sitä kautta löydettyihin alkuperäisiin väripigmentteihin ja niiden tulkintaan. Tyypimökeille ja yhteisrakennuksille on tältä pohjalta määritelty palautettava väriskaala. Värisuunnitelman tavoitteena on korostaa alueen alun perin vaaleaa klassisistista perusilmettä sekä myös julkisivuväriytyksen avulla yhtenäistää aluetta. Julkisivun värin ohella oheistetaan ikkunoiden, ovien ym. keskeisten detaljien väritysperiaate. Yhteisrakennusten väriskaala poikkeaa alkuperäisen idean mukaisesti jonkin verran tyypimökkien värisävyistä, jolla korostetaan niiden tyypimökeistä poikkeavaa erilaista luonnetta.

Puruoman palautusta ja kunnostusta varten teetettiin selvitystyön aikana yleisuunnitelma Loci-arkkitehdeilla. Suunnitelma perustuu purouoman osittaiseen palauttamiseen ja puron tulvimisongelman ratkaisemiseen. Ratkaisu edellyttää alueella vielä osittain olevan alkuperäisen kasvillisuuden uusimista ja uudelleen istuttamista. Lajistona suositaan edelleen alkuperäistä kasvilajistoa.

Selvityksen rakenne

Selvitys sisältää kaksi osaa. Osa I, kulttuurihistoriallinen selvitys, sisältää alueen inventoinnin, arvottamisen ja alueen kehittämisperiaatteet. Osa I sisältää viisi lukua, joiden sisältö on seuraava: Luvussa 1 selvitetään työn taustaa, tavoitteita ja työmenetelmää. Luvussa 2 kuvataan Vallilan siirtolapuutarhan maisemallista ja kaupunkikuvallista asemaa. Luvussa 3 esitetään siirtolapuutarhan suunnitteluun vaikuttaneet ihanteet sekä alueen suunnittelijat ja alkuperäiset suunnitelmat. Luvussa 4 perehdytään siirtolapuutarhan nykytilaan ja säilyneisyyteen. Luvussa 5 esitetään alueen ominaispiirteet, arvot ja kehittämisperiaatteet sekä toimenpide-ehdotukset.

Osassa II esitetään palstojen ja yleisten alueiden rakentamistapaohjeet ja suositukset. Osa II sisältää myös uuden tyypimökkisuunnitelman, värisuunnitelman maalaustapaohjeineen, alueen valaistuksen suunnitelman sekä purovyöhykkeen kehittämisen yleissuunnitelman.

Kuva 1. Näkymä siirtolapuutarhasta Porttipolun pohjoispäästä Kumpulan kartanon suuntaan.



Siirtolapuutarha kaupunki- ja maisemakuvassa

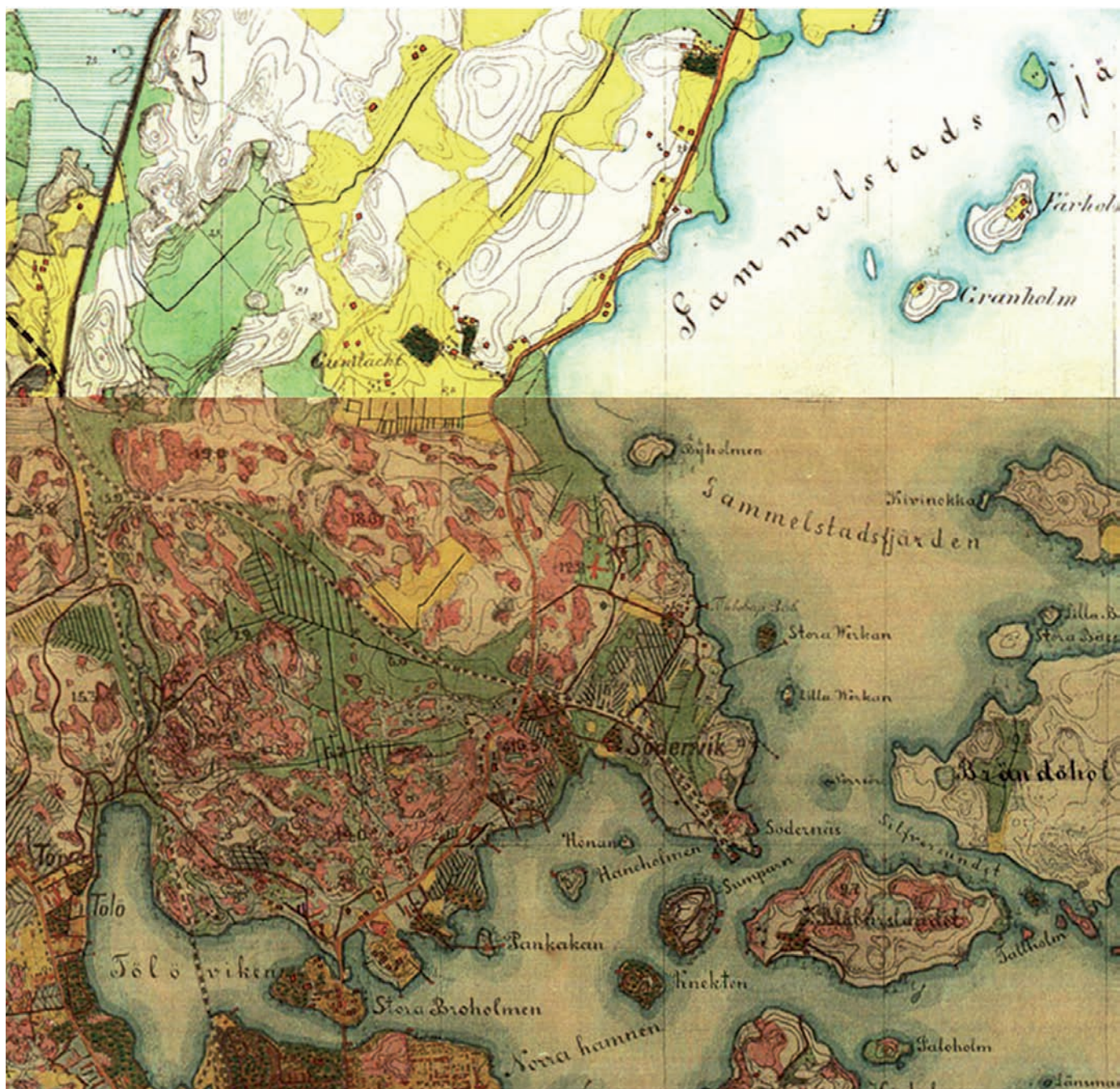
Vallilan siirtolapuutarha sijoittuu Kumpulan kartanon eteläpuolelle, alueelle, joka toimi kartanon viljely- ja laidunmaana usean sadan vuoden ajan. Kumpulan kartano muodostui 1480-luvulla paikalla sijainneen Gumtäck-nimisen kylän alueelle. 1800-luvun lopulle tultaessa laaksoalue otettiin peltoviljelyyn. Puutarhan halki virtaava Kumpulanpuron uoma on sijainnut nykyisellä paikallaan ainakin 1770-luvulta lähtien ja ohjannut laaksoalueen vedet Vanhankaupunginselälle. Helsingistä Porvooseen johtava maantie kulki 1700-luvulla Vanhankaupunginselän rantaa pitkin, katkaisten laakson

suoran yhteyden mereen. Nykyinen Hämeentie asettuu tämän maantien paikalle (kartta vuodelta 1773).

Teollistumisen myötä kaupunki tiivistyi ja laajentui (kartta vuodelta 1870–71). Siirtolapuutarhan syntyäikoina Vallilanlaakso oli kuitenkin vielä kaupungin liepeillä sijaitsevaa agraarimaisemaa. Ympäriällä olevat kaupunginosat, Hermani ja Toukola sekä Vallila olivat rakentumassa. Puutarha asettui alun perin varsin avoimeen laaksotilaan pellolle ja erottui selvärajaisena maisemakuvassa. Vuoden 1943 ilmakuva kertoo Vallilan siirtolapuutarhaa ympäröivän kaupunkitilan luon-

Vallilan siirtolapuutarha-alue sijoittui Kumpulan kartanon eteläpuolelle laaksoon, alueelle, joka on ollut kartanon viljelysmaita usean sadan vuoden ajan. Kumpulan kartano muodostui 1480-luvulla paikalla sijaitsevan Gumtäck-nimisen kylän alueelle. Osa Vallilan laaksoista on ollut 1400-luvulla vielä veden alla, mutta 1770-luvun kartoissa kartanon eteläpuolinen laaksoalue on merkitty rantaniityksi. Ote kartasta vuodelta 1773. Charta öfwer Gumtäckts Åker och Äng uti Nylands län Borgo Härad och Helsing Socken. Uudenmaan maanmittaustoimisto

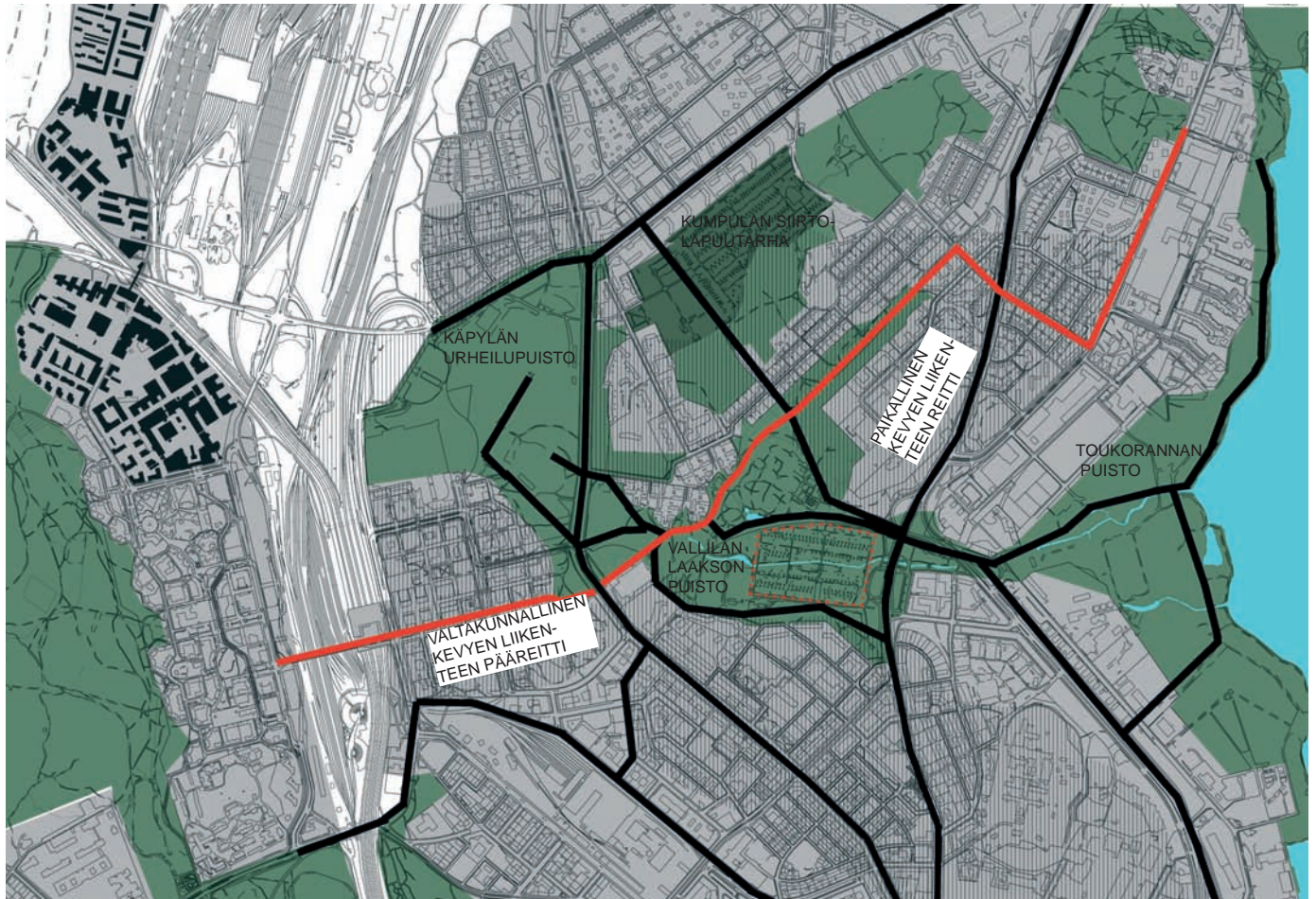




Senaatinkartassa on nähtävissä, että tulevan siirtolapuutarha-alueen kohdalla laakso ja erityisesti sen eteläinen reuna on kuvitettu ojittamalla. Vallilan laakso on kartamerkinnoissä peltoa, osin niittyä. Siirtolapuutarhan alueen paikalla peltoa. Lähi-

alueet ovat rakentamattomia. Lähimmät rakennukset sijaitsevat Kumpulán kartanon alueella. Tie Vanhankaupunginlahden ja laakson välissä rajaa myös pellon ja niityn toisistaan. Meren puolella on niittyä, laakson puolella peltoa. Ote Senaatinkartasta 1870-luvulta.

teesta kymmenen vuotta puutarhan rakentamisen jälkeen. Kuvassa on nähtävissä puutarhan voimakkaan geometrisesti rajattu suhde avoimeen peltomaisemaan – ominaisuus, joka on hävinnyt aikojen saatossa (ortoilmakuva vuodelta 1943).



Liittyminen viheralueisiin ja kevyen liikenteen reitteihin.

Suurimmat muutokset laakson maisemassa liittyvät Sompasaaren sataman rakentamiseen 1960-luvulla, jolloin satamaan johtava rautatie sijoitettiin laaksoalueelle vuosina 1961–62 ja satamaraidet viesti siirtolapuutarhan luoteiskulmasta osan. Ennen satamarataa siirtolapuutarha rajautui saumattomasti Kumpulan kartanon vanhoihin viljelysmaihin. Radan rakentamisen yhteydessä Hämeentie nostettiin sillalle ja ajoneuvoliikenteelle järjestettiin eritasoliittymä laakson koilliskulmaan. Tällöin myös siirtolapuutarhaan suuntautuva ajoneuvoliikenne ohjattiin kiertämään Hämeentien sillan alta. Laakson eteläreunalla sijainneet puiset pientalot purettiin ennen 1970-lukua. 2000-luvulle tultaessa laaksoa ympäröivä kaupunkirakenne on tiivistynyt edelleen. Rakentaminen on keskittynyt laaksoa ympäröivien selänteiden reunoille. Siirtolapuutarhaa ympäröivä puisto rakennettiin 1980-luvulla samoin kuin siirtolapuutarhan vieressä sijaitsevat pallokentät. Kum-

pulan kartanon lähiympäristöön, siirtolapuutarhan naapuriin on 1990- ja 2000-luvun aikana rakentunut Helsingin yliopiston kasvitieteellinen puutarha (viistoilmakuva vuodelta 2008).

Siirtolapuutarha sijoittui aikanaan ympäröivien selänteiden rajaamaan laaksoon, joka viljeltyinä on ollut avoin ja avara. Rakentaminen keskittyi laaksoa ympäröivien selänteiden lakialueille. Suurien korkeuserojen ja selkeiden maastonmuotojen ansiosta Vallilan laakson ylitse avautuu pitkiä näkymiä eri suuntiin. Selänteiden rinteiltä on avoin näköyhteys puolelta toiselle. Kumpulan kartano ja Paavalinkirkko ovat laaksomaisemaa hallitsevia maamerkkejä. Lännessä avoin maisema avautuu pääradan ylitse Länsi-Pasilaan ja Ilmalaan saakka. Kumpulan kartanon pihalta ja Jyrängöntieltä siirtolapuutarhaan päin katsottaessa näkymiä reunustavat siirtolapuutarhan lehmuskujanteen latvukset. Siirtolapuutarhaa ympäröivän kasvillisuuden kehittyttyä täysikasvuiseksi, on laakson ja siirtolapuutarhan alkuperäinen suhde hämärtnyt eikä laakson avoimuus ja avaruus enää hahmotu yhtä selkeästi.

Siirtolapuutarha hahmottuu kokonaisuutena parhaiten Hämeentien sillalta katsottaessa. Puutarhalla on selkeä geometrisen muoto, jolle selkärangat antavat säännöllisiin vyöhykkeisiin sijoitetut yhtenäiset tyyppimökkien rivistöt sekä selkeä suorakulmainen käytäväraakenne. Kokonaisuutta täydentää yleisten alueiden sommitelmat sekä palstojen yhtenäiset hedelmäpuurivistöt. Alueen sisällä käytäväverkoston suorakulmainen koordinaatisto on selkeä ja orientoituminen alueella helppoa kaupunkimaisemassa näkyvien maamerkkien avulla. Kullakin siirtolapuutarhan reunalla on oma, tunnistettava julkisivunsa.

Kuva 3.1940-luvun ilmakuva kertoo siirtolapuutarhaa ympäröivän kaupunkitilan luonteesta 10 vuotta puutarhan rakentamisen jälkeen. Puutarha erottuu erittäin selväräjaisena pääosin viljelykäytössä olevasta avoimesta laaksoista. Laakso on luonteeltaan agraarimaisemaa ja sitä ympäröivät selänteet ovat vielä pääosin rakentamattomia. Ote ortoilma kuvasta vuodelta 1943. Kaupunkimittausosasto.







Kuva 4. Selänteiden reunat ovat rakentuneet tiiviimmin, ja laakson avoimuus on osin hävinnyt kasvillisuuden umpeenkasvun myötä eikä siirtolapuutarhan maisemallinen asema enää hahmotu yhtä selkeästi laaksossa. Etu-alalla Vallilan kerrostaloasutusta, oikealla Hämeen tien silta, ylä-reunassa Kumpulän kartano ja vasemmalla Vallilan laakson puisto. Kuvassa keskellä siirtolapuutarha. Viistoilmakuva vuodelta 2008. Kaupunginmittausosasto.

Suunnittelu ja toteutus

Siirtolapuutarhan perustaminen

Helsingissä siirtolapuutarhojen asemapiirroksat sekä majojen tyyppiirrostukset laadittiin kaupungin asemakaavaosastolla. Siirtolapuutarha-alueet perustettiin kaupungin maalle ja mitattiin maastoon kaupungin toimesta ennen tonttien vuokraamista. Kaupunki kustansi ja rakensi yleiset alueet sekä aidan siirtolapuutarhan ympärille. Vallilan siirtolapuutarha rakennettiin kahdessa vaiheessa, pohjoisosa vuonna 1932 ja eteläosa vuotta myöhemmin. Alueella on ollut sähköt vuodesta 1939.

Birger Brunilan asemapiirros

Asemapiirroksen laati asemakaava-arkkitehti Birger Brunila vuonna 1931. Maise-mallisen sijoituksen lähtökohtana oli tasainen laakso, joka jyrkkine pohjois- ja etelärinteineen yhdessä Kumpulapuron itä-länsisuuntaisen uoman kanssa antoi puutarhalle selkeän kokonaishahmon ja suunnan.

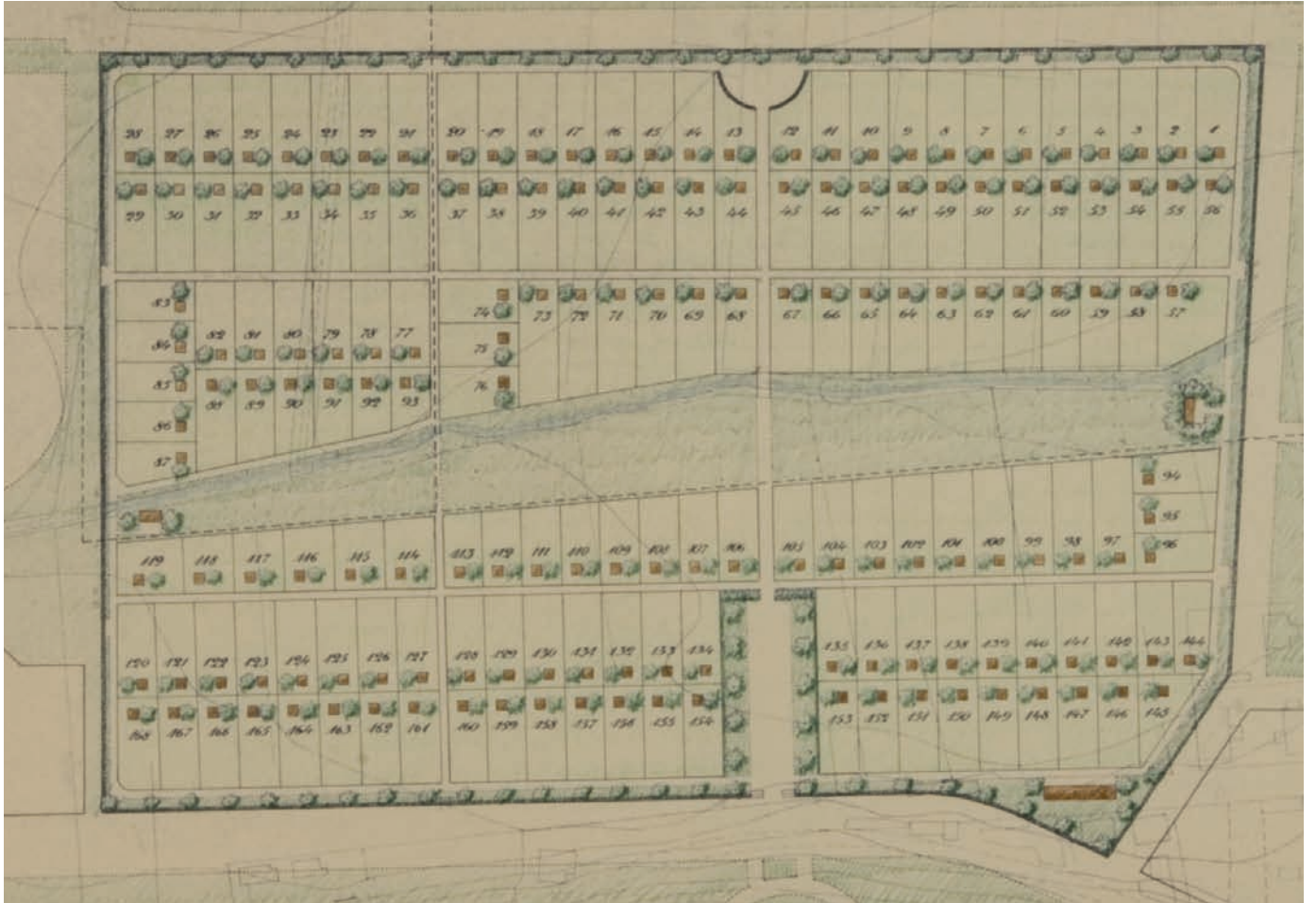
Brunilan suunnitelmassa näkyvät selkeästi ajalle tyypilliset klassismin ihanteet. Siirtolapuutarhan kokonaishahmo on voimakkaan geometrinen, lähes suorakaiteen muotoinen. Vain alueen kaakkoiskulma poikkeaa tästä valiomuodos-

ta. Siirtolapuutarha on Brunilan suunnitelmassa esitetty aidattavaksi ympäristöstään kauttaaltaan pensasaidalla. Brunilan asemapiirroksessa seitsemän hehtaarin kokoinen alue on jaettu pohjois- ja eteläosiin puron ja keskeisen itä-länsisuuntaisen puistomaisen vyöhykkeen molemmin puolin. Suunnitelman perusrungon muodostavat siirtolapuutarhan keskelle puron varteen jätetty noin 40 metrin levyinen päistään kapeneva palstoittamaton avoin vyöhyke, sitä risteävä keskiakseli tilasarjoineen sekä suorakulmaisen koordinaatiston mukainen käytäväverkosto.

Suorakulmaisesti risteävä käytävä-sommitelma korostaa alueen geometrista kokonaishahmoa. Pääsisäänkäynti on alueen etelälaidalla, mielenkiintoisesti epäsymmetrisesti siirtolapuutarhan keskilinjaan nähden. Sisäänkäyntiaukiota reunustavat puukujanne sekä suorakulmaista tilaa rajaavat leikatut pensasaidat. Sommitelman pohjois-eteläsuuntainen keskiakseli, portilta alkava pääkäytävä, päättyy puoliympyrän muotoiseen aukioon Kumpulankartanon kohdalla. Siirtolapuutarhan pohjois- ja eteläreunan reunakäytäviä korostavat tasavälein istutetut puurivit siirtolapuutarhan pitkillä sivuilla. Yhteisalueen länsipäähän, alu-

een keskiosaan on piirretty kapea, suorakaiteen muotoinen yhteisrakennus. Myös suunnitelman itäpäässä on osoitettu pensasaidoin rajattu alue yhteisrakennusta varten.

Brunilan suunnitelmassa alue on jaettu 182 suorakulmaiseen säännöllisen muotoiseen palstaan. Yhteisalueisiin rajautuvat palstat poikkeavat tästä muodosta esimerkiksi purouoman linjauksen vuoksi. Suunnitelmassa on esitetty systemaattinen tyyppimökkien sijoitteluperiaate, jonka mukaan palstoille sijoitettavat tyyppimökit ja hedelmäpuut muodostavat ankaran säännönmukaiset pitkät rivit. Mökit on sijoitettu yhtenäisiin suoriin riveihin, mutta epäsymmetrisesti palstan keskilinjaan nähden. Lisäksi vastakkaisten palstojen mökit eivät ole samassa linjassa, vaan pääkäytäviltä katsottaessa sijaitsevat limittäin toisiinsa nähden. Yhteiseen alueeseen rajautuvilla palstoilla tyyppimökit on sijoitettu lähelle yleisten käytävien reunaan, siten että yhteiseen alueeseen rajautuva palstan osa jää rakentamattomaksi alueeksi. Sijoituessaan palstan etureunaan mökkien päädyt ovat yleistä käytävää kohti. Kolmessa kohtaa palstat mökkeineen on sijoitettu poikittain muihin palstoihin nähden.



Vallilan siirtolapuutarhan keskeiset klassismin piirteet: geometrisuus, suorakulmainen kokonaisuus, käytävien ja aukoiden akselisommitelmat puuriveineen, niitä risteävä julkinen puistovyöhyke sekä kokonaisuusommitelmaa tukevat tyyppimökkien ja hedelmäpuiden sääntillisen suorat rivistöt. Puro on sijoitettu puistovyöhykkeen pohjoislaidalle. Puron ympäristöä ei ole suunnitelmassa jäsenellyt. Poikkittaisen puistovyöhykkeen on esitetty rakennukset, jotka on rajattu yhteisestä alueesta kasvillisuuden avulla. Ote Birger Brunilan asemapiirroksista 26.8.1937. HKA

Elisabeth Kochin suunnitelmat

Puutarha-arkkitehti Elisabeth Kochin osuus Vallilan siirtolapuutarhan suunnittelussa oli merkittävä. Hänen suunnitelmansa vuodelta 1932 jalostaa Brunilan asemapiirroksessa esittämää siirtolapuutarhan kokonaisideaa ja luo koko siirtolapuutarhakokonaisuudelle konkreettisen sisällön ja identiteetin.

Keskeinen puistoakseli on vielä Brunilan suunnitelmassa idean asteella ja jäsentymätön. Kochin suunnitelma keskittyy mm. Vallilan siirtolapuutarhan puroon liittyvän yhteisalueen sekä siirtolapuutarhan eteläreunan jäsentämiseen. Koch ottaa suunnitelmassaan kantaa paitsi istutuksiin, myös yhteisrakennusten sijoitteluun ja purouoman käsittelyyn. Brunilan suunnitelman tavoin myös Elisabeth Kochin suunnitelmassa näkyvät selkeästi klassismin piirteet esimerkiksi voimakkaan geometrisina sommitteluaiheina.

Yleisten alueiden suunnittelun lisäksi Koch laati palstan vuokraajille tilauksesta yksittäisiä palstoja koskevia mallisuunnitelmia kasvilajeineen, jotka toivat myös yksityisille palstoille klassisistisia sommitteluaiheita ja puutarhataiteellista laatua. Elisabeth Kochin kädenjälki näkyy siten voimakkaasti Vallilan siirtolapuutarhassa sekä yksityisten että yleisten alueiden suunnittelussa.

Kochin istutus- ja sommitteluperiaatteet

Elisabeth Koch käytti siirtolapuutarhan yleisillä alueilla kasvillisuutta luomaan selkeitä, toistaan rajautuvia, eri toimintoille ja ikäryhmille osoitettuja tiloja. Sommitteluaiheina toimivat tarkasti rajatut leikatut pensasaidat ja toisaalta niiden vastakohtana vapaasti kasvavat pensasaidanteet. Koch sommitteli puita järjestettyinä riveinä, kujanteena, porttiaiheina ja yksittäisinä maisemapuina sekä niiden vastakohtana vapaammin kasvavina puuryhminä. Valittujen puolajien mittakaavalla oli tarkoin harkittu merkitys. Suurimmat yksittäiset maisemapuut sijaitsivat poikittaisella puistovyöhykkeellä, jolloin yksityisten palstojen ja yhteisalueiden kasvillisuuden mittakaavan välillä vallitsi selkeä ero. Tämän ja avoimen tilansa vuoksi keskeinen puistomainen vyöhyke hahmottui selkeänä kokonaisuutena myös siirtolapuutarhan ulkopuolelta katsottuna. Siirtolapuutarhan aidaksi Koch esitti yhtenäistä leikattua siiperianhernepensasaitaa, joka oli sijoitettu siirtolapuutarhan aidan sisäpuolelle.

Siirtolapuutarhan eteläreunan käytävää rajasi puistolehmusten rivistö, joka antoi alueelle maisemassa aluetta ympäröivän pensasaidan ohella voimakkaat rajat. Toinen vahva istutusaihe oli – jo Brunilan suunnitelmassa esiintyneet – tyyppimökkien vierustoilte säännöllisiin riveihin suunnitellut hedelmäpuut, jotka antoivat koko alueelle puutarhamaisen ja säännöllisen ilmeen. Koch käytti Vallilassa kasvilisuutta korostamaan sommitelman merkityksellisiä kohtia kuten siirtolapuutarhan sisääntuloa sekä puistovyöhykkeen ja yleisten käytävien risteyskohtia. Kochin suunnitelmassa esiintyi myös tyyppillisinä piirteinä erilaisia kasvillisuuden avulla muodostettuja harkittuja väriyhdistelmiä sekä voimakasvärisiä kasvilajeja.

Sisääntuloaukio muodostui hiekkapintaisesta aukiosta, jota reunustivat nurmikaistaleet, leikattu punatammiaidanne ja vaahterakujanteet. Vallilassa Koch valitsi sisääntuloporttia merkitsemään kaksi vuorijalavaa. Pääsisääntuloaukion yhteyteen Koch esitti metsävaahterakujannetta. Aukio oli rajattu palstoista täsmällisesti leikatuilla pensasaidoilla, lajeina pitkillä sivuilla voimakasvärinen punatammia ja pääkäytävän reunustavana porttiaiheena unkarinsyreeni. Sisääntuloaukio muodostettiin yhdessä Porttitiien kanssa yhden alueen keskeisen, puutarhataiteellisesti merkittävän tilasarjan.

Poikittainen puistovyöhyke

Vallilan siirtolapuutarhan tärkein yhteisalue sijoittui poikittaiselle itä-länsisuuntaiselle puistomaiselle vyöhykkeelle, joka sisääntuloaukion tavoin oli suunniteltu mielenkiintoiseksi tilasarjaksi klassismin hengessä ja johon liittyy tärkeitä puutarhataiteellisia arvoja.

Puistovyöhykkeen yhtenäisen peruspinnan muodosti avonainen tasainen nurmikko. Puistovyöhykettä jaksottivat valiomuotoiset leikattujen pensasaitojen rajaamat aukiotilat, jotka hahmottuvat selkeäpiirteisinä nurmipintaa vasten. Tärkeänä periaatteena Kochilla oli puistovyöhykkeen säilyttäminen visuaalisesti avoimena päästä päähän, mistä syystä pensasaitojen korkeus haluttiin pitää alle silmän korkeuden.

Puistovyöhykkeen keskelle Koch sijoitti matalien leikattujen pensasaitojen rajaamat sorapintaiset leikki- ja pelikentät. Leikatuksi pensasaidoiksi ehdotettiin kentän pitkällä sivuilla aitaorapihlajaa. Puoli-kaaren muotoinen päate leikkipaikan päädissä oli unkarinsyreeniä. Sen eteen oli

suunniteltu pitkä kaareva penkki. Leikkivälineinä oli suunnitelmassa hiekkalaatikko ja keinu. Oleskelu- ja leikkikentän väliin, pääkäytävän risteystä korostamaan, oli sijoitettu suorakaiteenmuotoiset, viininpuinaiset verihappomarjaistutukset. Toinen, suorakaiteen muotoinen kenttä oli ajateltu isompia lapsia varten ja se oli suunniteltu peleille, oleskelulle ja tapahtumille.

Puistovyöhykkeen itäpäässä esiintyi Kochin suunnitelmassa lasten kahluuallas, jota ei kuitenkaan toteutettu. Pensaiden rajaamien tilojen väleihin avoimelle nurmipinnalle Koch ehdotti yksittäisiä suurikokoisia maisemapuita, rauduskoivuja ja tammia.

Puro

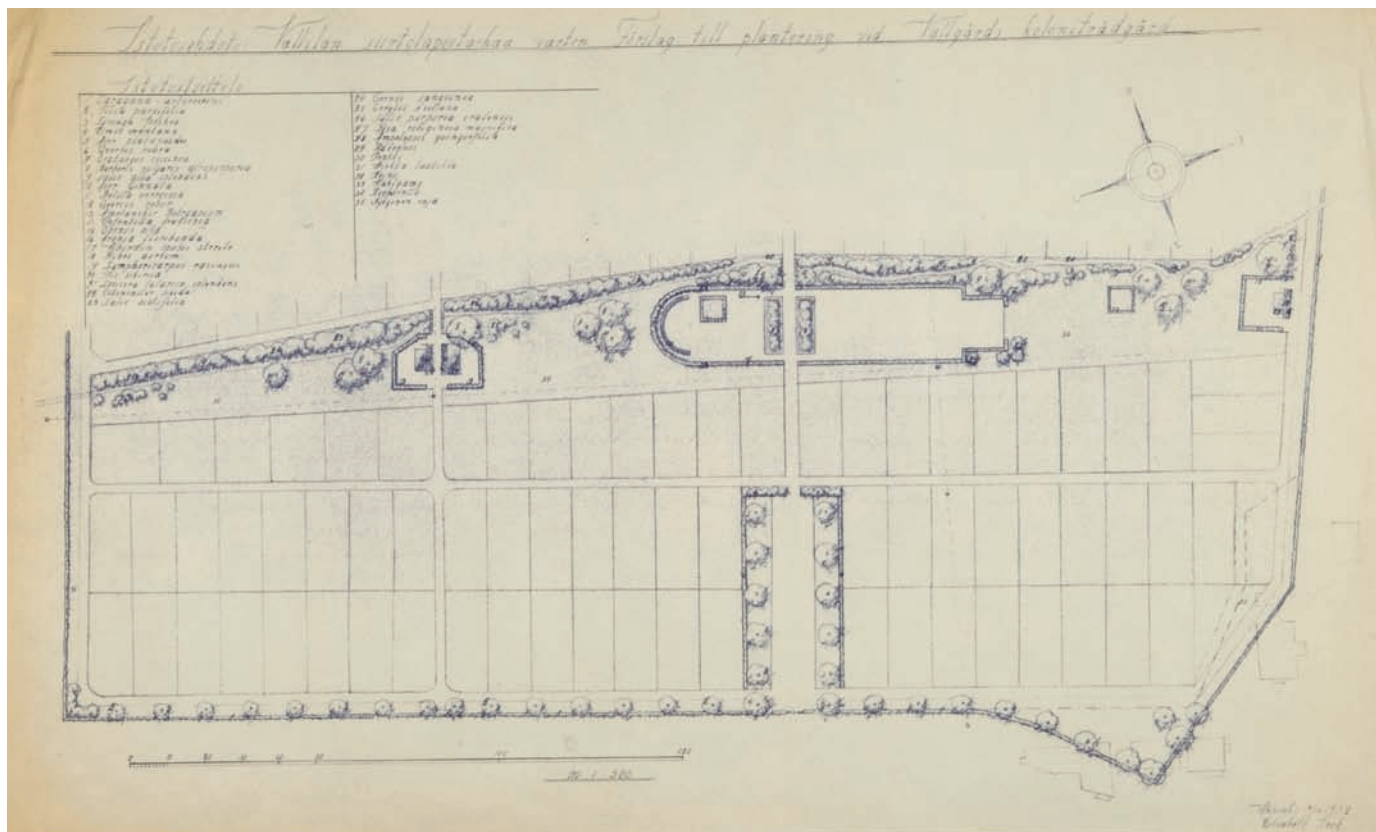
Kochin suunnitelmassa yksi poikittaisen puistovyöhykkeen keskeisiä aiheita oli puro, joka oli suunnitelmassa luonnon muovaama uoma, joka polveili loivasti. Puron pohjoisreunalle oli suunnitelmassa koko 300 metrin matkalle istutettu monilajinen, vapaasti kasvava pensasaidanne. Lajeina oli muun muassa kiiltotuhkapensasta, mustamarjakanukkaa, huurrepajuja, idänkanukkaa, kultaherukkaa ja lumimarjaa. Puroa ylittäviä siltoja reunustamaan oli ryhmitelty ”porttipuiksi” koristeellisia puumaisia pensaita, mongolianvaahteroita ja pähkinäpensaita. Hopeapajuista oli tehty puron eteläreunaa seuraava yksittäisten maisemapuiden aihe.

Yleisten alueiden rakennukset

Elisabeth Kochin suunnitelmaan sisältyi yleisille alueille yhteensä kolme rakennusta. Koch kokosi kaikki yhteiskäyttöä palvelevat rakennukset keskeiselle poikittaiselle puistovyöhykkeelle. Poikittaisen puistovyöhykkeen ja toisen pohjois-eteläsuuntaisen käytävän risteykseen oli ehdotettu rakennusten paria. Kolmannen rakennuksen Koch sijoitti Brunilan suunnitelman tavoin puistovyöhykkeen itäpäätyyn. Rakennusten lähiympäristö oli rajattu leikatuilla tuomipihlaja-aidoilla. Rakennusten seinustoille oli suunniteltu villiviini-istutuksia ja yhteiskäytävien reunoille aronia-pensasryhmät. Alueelle toteutettu paviljonkimainen kerhorakennus ei kuulunut tällöin vielä suunnitelmiin.

Yleiset käytävät

Kochin suunnitelmassa oli esitetty yleisten käytävien yksityiskohdat kuten reunojen pyöritykset käytävien kulmissa ja risteyksissä. Siirtolapuutarhan reunakäytä-



vien kulmia korostava pensasryhmä olivat tyypillinen 'kochilainen' piirre Vallilassa. Lajiksi oli esitetty unkarinsyreeniä. Käytävien päätteenä olevat penkin kokoiset levähdyspaikat olivat myös Kochin suunnitelmille ominaisia. Yksi Vallilan siirtolapuutarhan kochilainen erityispiirre oli kapea, matalilla kivikko- ja reunuskasveilla istutettu kasvillisuusvyöhyke palstan ja yleisen käytävän rajalla. Yksi muissakin Helsingin siirtolapuutarhoissa esiintyvä olennainen piirre olivat myös palstojen väliin suunnitellut, korkeamman kasvillisuuden rajaamat kapeat, kullakin palstalla 30 cm, yhteensä 60 cm levyiset rajatiet, jotka toimivat palo- ja hoitokujanteina.

Siirtolapuutarhan aita

Siirtolapuutarha-alue aidattiin jo puutarhan perustamisvaiheessa. Yli kilometrin mittaisen aidan rakentaminen oli aikanaan merkittävä investointi. Alkuperäinen aita oli päästään kaarevien betonitolppien varaan viritetty piikkilanka-aita. Aidan varteen, sen sisäpuolelle, istutettiin Elisabeth Kochin suunnitelmien mukainen leikattu siperianhernepensas-aidanne sekä jo Brunilan suunnitelmassa esiintyneet puistolehmusrivit aidan pitkille etelä- ja pohjoisreunoille.

Klassisistisia ihanteita noudattavan sommitelman keskeisiä piirteitä ovat geometrisuus ja sommitteluaiheiden valiomuodot. Puistovyöhyke on jaettu erilaisin toiminnallisiin osiin kasvillisuudella. Yhteisrakennukset sijaitsevat puistovyöhykkeellä. Sitä risteävä pääkäytävä aukiosommitelmiseen on jäsennetty puukujanteilla ja porttiaiheilla. Puron varren asemaa on korostettu näyttävillä pensasistutuksilla ja porttipuilla. Kochin istutussuunnitelma ja lajiluettelo, päivätty 8.10.1932. HKA

Suunnitelmien toteuttaminen

Vallilan siirtolapuutarhan toteutuksessa on alun perin noudatettu hyvin pitkälle Birger Brunilan ja Elisabeth Kochin alkuperäistä suunnitelmaa. Vuonna 1937 Vallilan siirtolapuutarhasta otetussa ilmakuvasta on nähtävissä, että vain muutama vuosi Kochin istutussuunnitelman laatimisen jälkeen, se on jo toteutettu lähes sellaisenaan. Koch toimi puutarhakonsulenttina Vallilassa alueen perustamisesta lähtien ja vaikutti siten moniin ratkaisuihin suoraan paikan päällä.

Vuoden 1943 kuvassa keskeisen puistovyöhykkeen pensasaidat ovat kauttaaltaan pidetty niin matalana, että niiden ylitse hahmottaa koko puistoakselin. Säännölliset siirtolapuutarhamökkien rakennusten rivistöt nousevat selkeästi pensaslinjaa korkeammalle. Kolme varastorakennusta on Elisabeth Kochin suunnitelmassaan esittämällä paikoilla. Täydennyksenä ja muutoksena Kochin suunnitelmaan yhteisalueelle on noussut uusi kerhorakennus, joka valmistui vuonna 1937. Se sijoitettiin Kochin suunnitelmassa esitetyn lasten vesialtaaksi suunnitellun kahlaamon paikalle. Uutta on myös pieni kioski, joka näkyy ilmavalokuvassa nykyisen kioskin paikalla.

Avoimille nurmipinnoille kerhorakennuksen taakse on pystytetty kevytrakenteisia aitauksia mm. ilmakivääriammuntaa varten. Puistovyöhykkeen itäpäädyssä keskellä nurmialuetta on näkyvissä aitaus, jota käytettiin possujen aitauksena. Myöhemmin kotieläinten pito alueella kiellettiin. Puutarhan kaakkoiskulmasta puuttuvat palstat 144 ja 145, jotka olivat Brunilan ja Kochin alkuperäisissä suunnitelmissa, mutta joita ei koskaan toteutettu.

Palstasuunnitelmat

Siirtolapuutarhapalstojen tehtävänä oli Kochin mukaan käytännöllisyyden ja hyötyviljelyn lisäksi elämysten tuottaminen. Lisäksi palstan tuli tarjota esteettisyyttä ja silmänruokaa. Koch kehotti palstan pitäjiä toteuttamaan omia mieltymyksiä kasvivalinnoissa sekä huomioimaan kasvillisuuden vuodenaikaisvaihtelut. Palstan tuli tarjota puitteet ahkeroinnin lisäksi myös seurustelulle. Palstan suunnittelu ja jako toiminnallisesti erilaisiin osiin oli Kochin suunnitelmissa selkeä ja geometrinen.

Oletettavasti kaikille palstoille ei laadittu omaa suunnitelmaa, vaan Kochin

Palstan oleskelualueille on Elisabeth Kochin suunnitelmassa annettu klassinen muotokieli, ja ne ovat perussommitelmaltaan suorakulmaisia tai ympyränmuotoisia. Myös rakennuksen edusta-alueiden istutussommitelmat ovat formalistisia ja tarkasti detaljoituja.

Oleskelualueeseen kuului syreenipensaiden rajaama suojaosa oleskelupaikka penkki- ja/tai pöytäryhmineen.

Suunnitelmassa näkyy myös karviaismarjapensasrajaus sekä kapean sisääntulokäytävän molempiin päihin suunnitellut avoimet säleikköportit. Kesäkuuka ja perennaistutukset keskittyivät ja rakennuksen ja oleskelualueen reunoille. Kochin palstasuunnitelma siirtolapuutarhan palstalle no. 30 ja kasvilajiluettelo. HKA

KOCHIN PALSTASUUNNITELMA

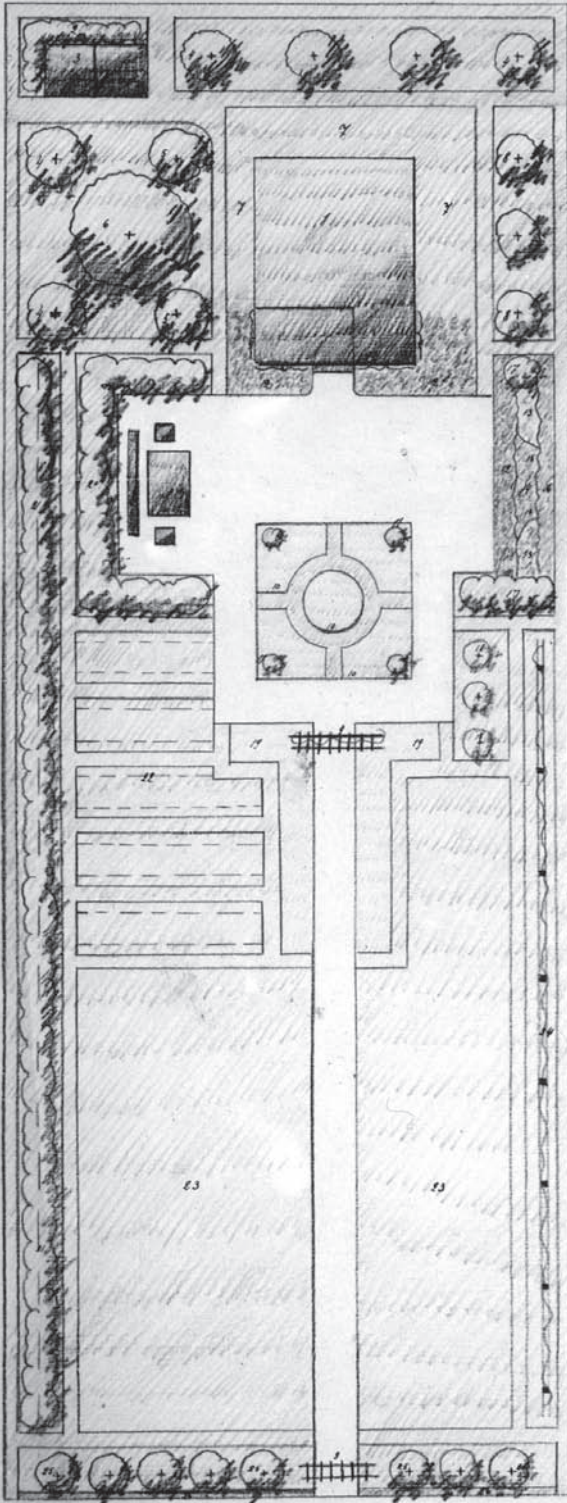
PALSTALLE NUMERO 30

ISTUTUSLUETTELO, PÄIVÄYS 14.03.1932

1. PUUTARHAMAJA
2. RUDBECKIA 'GOLDEN GLOW' – KULTAPALLO
3. KOMPOSTI
4. MUSTIA VIINIMARJAPENSAITA
5. PUNAISIA VIINIMARJAPENSAITA
6. OMENAPUU 'ASTRAKANI'
7. KEITTIÖKASVEJA
8. KARVIAISMARJAPENSAITA, SUURIMARJAINIA
9. LONICERA CAPRIFOLIUM – KÖYNNÖSKUUSAMA
TAI HUMULUS LUPULUS – HUMALA
10. MATALIA MONIVUOTISIA KUKKIA
11. DAHLIA
12. MATALIA MONIVUOTISIA KUKKIA
13. IRIS GERMANICA – SAKSANKURJENMIEKKA
14. PYRETHRUM ROSEUM – PUNAPÄIVÄNKAKKARA
(NYKYÄÄN CRYSANTHEMUM COCCINEUM)
15. AQUILEGIA CAERULEA – JALOAKILEIJA
(NYKYÄÄN AQUILEGIA X CULTORUM)
16. SOLIDAGO ASPERA – NUOKKUPIISKU
17. ROSA RUBIGINOSA 'MAGNIFICA' –
TARHAOMENARUUSU
18. RAPARPERI
19. YKSIVUOTISIA KUKKIA
20. SYRINGA JOSIKAEA – UNKARINSYREENI
21. VADELMIA
22. MANSIKOITA
23. KEITTIÖKASVEJA
24. HERNEITÄ TAI PAPUJA
25. KARVIAISMARJAPENSAITA, 'HOUGHTON'
26. SEDUM SPURIUM – KAUKASIANMAKSARUOHO

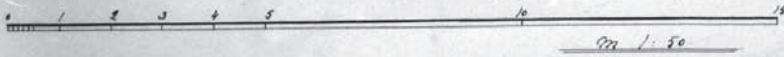
VILJELYSEHDOTUS SIIRTOLAPUUTARHAN PALSTAA VARTEN

Talvipuutarha N:30



Luettelo

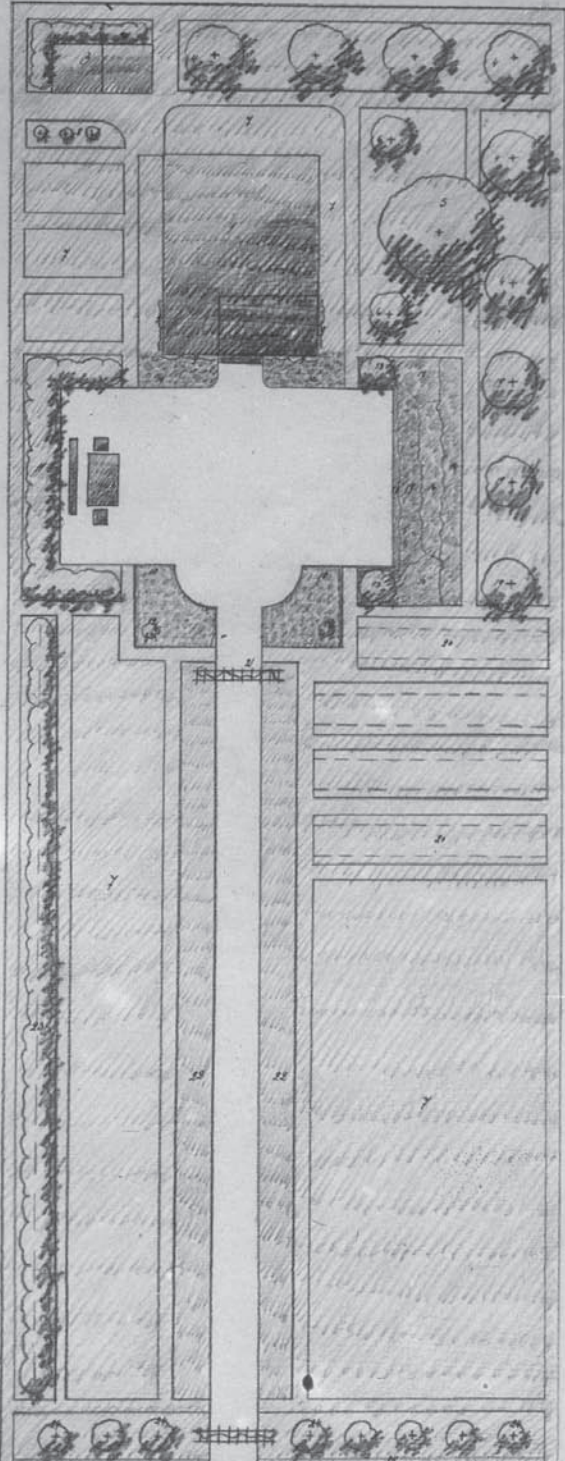
- 1 Oulohemägi
- 2 Rederick Golden Glow
- 3 Kimpusti
- 4 Nolla ruusimajapensas
- 5 Pennaia
- 6 Ounapuu Astrolani
- 7 Kiltikassuja
- 8 Kuvaimajapensas, ruusimajapensa
- 9 Lonicera japonica tai Lemmikki leppä
- 10 Keltainen ylisuvelinen kukki
- 11 Dahlia
- 12 Kuvaimajapensas, matkalla
- 13 Iris germanica, miekkoleijona
- 14 Pyritreum roseum
- 15 Aquilegia vulgaris
- 16 Salvia aspera
- 17 Rosa rugosa magnifica
- 18 Kuvaimajapensas
- 19 Kuvaimajapensas
- 20 Syringa fusca, valkoinen siemen
- 21 Kuvaimajapensas
- 22 Kuvaimajapensas
- 23 Kiltikassuja
- 24 Kuvaimajapensas
- 25 Kuvaimajapensas, Kuvaimajapensas
- 26 Kuvaimajapensas



Heikkinen 11/5/39
W. Smith Arch

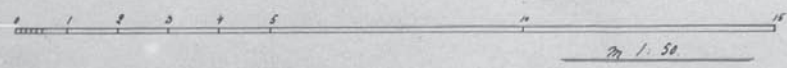
VILJELYSEHDOTUS SIIRTOLAPUUTARHAN PALSTAA VARTEN

Talokapulkesta: 47



Luettelo

- 1 *Actinidia chinensis*
- 2 *Rubus idaeus*
- 3 *Fragaria*
- 4 *Malva sylvestris*
- 5 *Urtica*
- 6 *Horrorum repens*
- 7 *Helianthus*
- 8 *Rubus*
- 9 *Smilax latifolia*
- 10 *Rhynchospora*
- 11 *Syringa vulgaris* tai *fruticosa*
- 12 *Crotalaria retusa*
- 13 *Rosa pimpinellifolia purpurea grandiflora*
- 14 *Tris germanica*
- 15 *Phlox paniculata*
- 16 *Sparganium angustifolium*
- 17 *Helianthus annuus*
- 18 *Dianthus barbatus*
- 19 *Penstemon*
- 20 *Phlox*
- 21 *Ampelopsis*
- 22 *Urtica*
- 23 *Helianthus*
- 24 *Horrorum repens*
- 25 *Sedum spectabile*



KOCHIN PALSTASUUNNITELMA

PALSTALLE NUMERO 47

ISTUTUSLUETTELO, PÄIVÄYS 10.03.1932

1. PUUTARHAMAJA
2. RUDBECKIA 'GOLDEN GLOW' – KULTAPALLO
3. KOMPOSTI
4. MUSTIA VIINIMARJAPENSAITA
5. OMENAPUU
6. KEITTIÖKASVEJA
7. KARVIAISMARJAPENSAITA
8. RAPARPERI
9. HUMULUS LUPULUS – HUMALA
10. RYHMÄRUUSUJA
11. SYRINGA VULGARIS – PIHASYREENI TAI
SYRINGA JOSIKAEA – UNKARINSYREENI
12. CRATAEGUS COCCINEA – AITAORAPIHLAJA
(NYKYÄÄN CRATAEGUS GRAYANA)
13. ROSA PIMPINELLIFOLIA
'PURPUREA GRANDIFLORA' –
JUHANNUSRUUSUN PUNAKUKKAINEN LAJIKE
14. IRIS GERMANICA – SAKSANKURJENMIEKKA
15. PHLOX DECUSSATA 'FEUERBRAND' –
SYYSLEIMU
(NYKYÄÄN PHLOX PANICULATA)
16. AQUILEGIA CAERULEA – JALOAKILEIJA
(NYKYÄÄN AQUILEGIA X CULTORUM)
17. MATALIA MONIVUOTISIA KUKKIA
18. DIANTHUS PLUMARIUS – SULKANEILIKKA
19. PUNAISIA VIINIMARJAPENSAITA
20. MANSIKOITA
21. AMPELOPSIS QUINQUEFOLIA –
IMUKÄRHIVILLIVIINI
(NYKYÄÄN PARTHENOCISSUS QUINQUEFOLIA)
22. YKSIVUOTISIA KUKKIA
23. VADELMIA
24. KARVIAISMARJAPENSAITA, 'HOUGHTON'
25. SEDUM SPURIUM – KAUKASIANMAKSARUOHO

Kochin palstasuunnitelma siirtolapuutarhan palstalle no. 47 ja kasvilajiluettelo.
HKA

laatimista suunnitelmista ja toteutuneista aiheista otettiin mallia muille palstoille. Koch piti alueella neuvontatilaisuuksia, joissa hän esitteli mallisuunnitelmia ja antoi neuvoja ja opastusta paikan päällä. Oletettavaa myös on, että kaikki yksityiskohdat eivät toteutuneet täysin piirustuksissa esitettyllä tavalla.

Tämän työn aikana löydettyistä Kochin Vallilaan tekemistä palstasuunnitelmissa (palstoille 30, 47 ja 76). palstat 30 ja 47 sijaitsevat siirtolapuutarhan pohjoisosassa Omenapolulla. Molemmat palstat ovat alueelle tyypillisiä, suorakulmaisia, alun perin kolmelta sivultaan naapuripalstoihin rajautuvia. Palsta 76 on puuroon ja puistovyöhykkeeseen rajautuva kulmapalsta, joka sijaitsee nykyistä museomökin palstaa vastapäätä Omenapolun ja Päärynäpolun risteyksessä.

Kochin palstasommittelun periaatteena oli, että pääroolissa palstalla on siirtolapuutarhamökki⁶. Mökin pääovelle johdettiin klassisististen suunnitteluperiaatteiden mukainen suora ja kapea, n. 80–100 cm levyinen, sorapintainen käytävä. Pääkäytävää korostamaan on esitetty monilajiset koristekasvipenkit, joihin kuului myös yksivuotisia kasveja. Näitä kasviryhmiä Koch ei suunnitellut lajikohtaisesti.

Mökit liitettiin palstaan kuistin säleikköihin kasvavilla köynnöksillä. Kochille ominaisia aiheita olivat myös erilaiset, pienet oleskelualueet mökkien edustalla. Oleskeluryhmää vastapäätä oli laajat perennaistutukset sekä joissakin suunnitelmissa vielä oleskelualueen keskellä geometrinen istutettu parterri-sommitelma, joka asettui sisäänuloporttien keskiakseliin sen päätepisteeseen.

Arkistosta löytyneissä Kochin istutus-suunnitelmissa karviaismarjapensaat on sijoitettu palstan toiselle pitkittäiselle sivulle. Toisella naapuriin rajautuvalla reunalla oli tyypillisesti palokujaa rajaava vadelmapensasrivistö. Palstalle suunniteltu hedelmäpuu (omenapuu) on istutettu mökin vierustalle. Hyötyviljelyyn soveltuva alue sijoittui palstan etu- ja keskialalle pääkäytävän molemmin puolin palstan aurinkoisimpaan osaan. Vuoroviljelyperiaatteella on varattu tilaa perunan, mansikan, papujen, kaalien, porkkanan yms. viljelyyn. Raparperi ja yrttikasvit on eh-

⁶ Koch, E., "Ihannesiirtolapuutarha" julkaistu Siirtolapuutarha-lehdessä 1/1935

dotettu istutettavaksi mökin seinustoille. Palstan lyhyellä sivulla yleiseen käytävään rajautuva istutus on joko marjapensaita tai perennapenkki, pääalajina ovat usein pionit.

Palstoja ei alun perin rajattu yhteisistä alueista aitarakennelmilla eikä reuna-kiivillä. Kochilla oli Vallilaa suunnitellensa näkemys siitä, että tämän tapaiset rakennelmat eivät sovi siirtolapuutarhoihin. Kochin mallisuunnitelmissa olevat rakenteet ovat palstan sisäänkäynnin yhteydessä esiintyvä korkea puurakenteinen köynnösportti. Palstoilla 30 ja 47 esiintyi mielenkiintoisena aiheena samanlainen portti myös palstan sisäosassa sisääntulokäytävän päässä. Komposti oli sijoitettu palstojen takakulmaan istutusten rajaamaan kulmaukseen.

Tämän työn puitteissa ei ole tehty palstakohtaisia kasvillisuuden inventointeja. Palstojen toteutuneisuudesta ja säilyneisyydestä tällä hetkellä voidaan todeta, että perussommitelmaltaan palstat noudattavat pääosin Kochin suunnitelmia ja niissä esitettyjä jäsentely- ja istutusperiaatteita. Erityisesti palstalla numero 47 on löydettävissä palstasuunnitelmasta Kochin suunnitelmille ominaisia tunnistettavia piirteitä kuten vadelma- ja karviaispensaat palstan pitkiä sivuja rajaavina reuna-aiheina sekä pääkäytävää reunustavat perennapenkit.

KOCHIN PALSTASUUNNITELMA

PALSTALLE NUMERO 76

ISTUTUSLUETTELO, PÄIVÄYS 02.04.1932

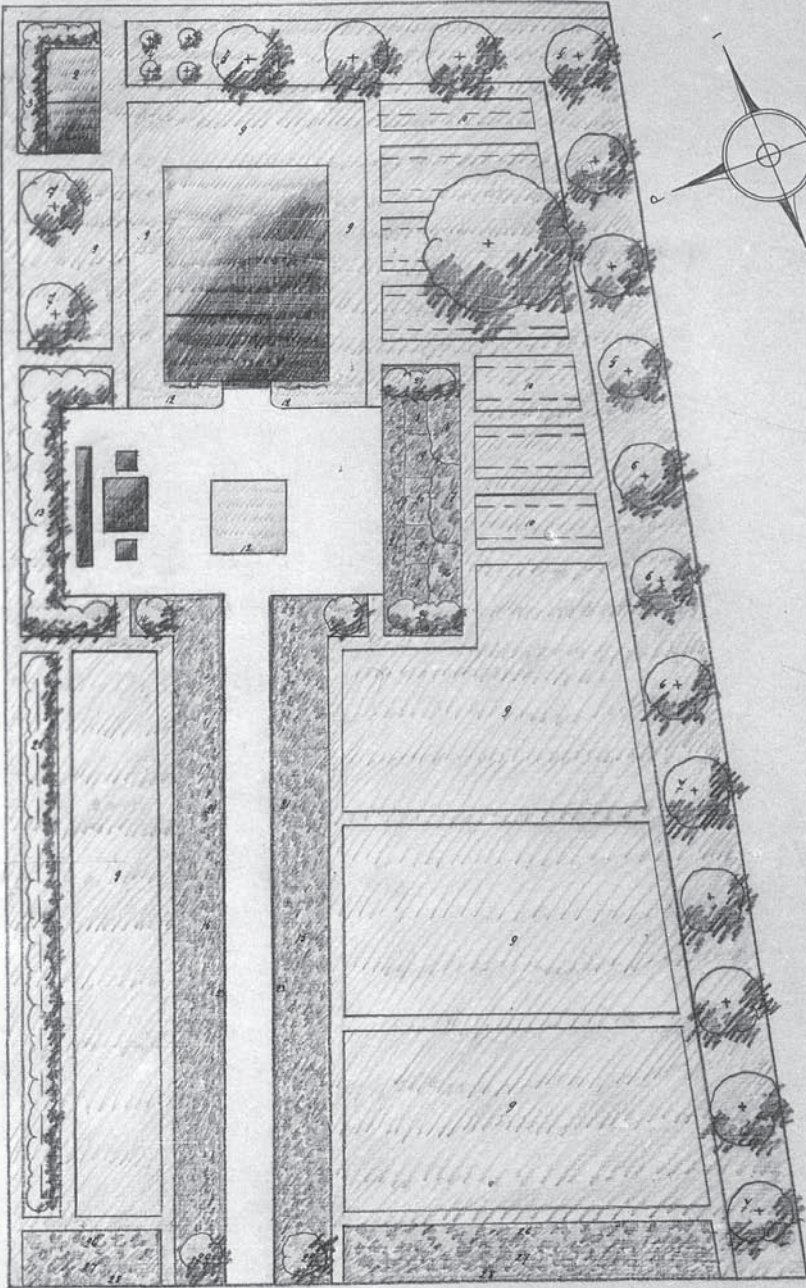
1. PUUTARHAMAJA
2. RUDBECKIA 'GOLDEN GLOW' – KULTAPALLO
3. KOMPOSTI
4. RAPARPERI
5. MUSTIA VIINIMARJAPENSAITA
6. PUNAISIA VIINIMARJAPENSAITA
7. KARVIAISMARJAPENSAITA
8. OMENAPUU
9. KEITTIÖKASVEJA
10. MANSIKOITA
11. KÖYNNÖSKASVEJA, VILLIVIINI
12. YKSIVUOTISIA KUKKIA
13. SYRINGA JOSIKAEA – UNKARINSYREENI
14. ROSA RUBIGINOSA 'MAGNIFICA' – TARHAOMENARUUSU
15. MONIVUOTISIA KUKKIA
16. DELPHINUM HYBRIDUM – JALORITARINKANNUS
17. MALVA MOSCHATA – MYSKIMALVA
18. LILIUM TIGRINUM – TIIKERILILJA
19. PAEONIA SINENSIS – KIINANPIONI
20. ASTER AMELLUS 'KING KONG' – ELOKUUNASTERI
21. MATALIA MONIVUOTISIA KUKKIA
22. PHLOX DECUSSATA – SYYSLEIMU (NYKYÄÄN PHLOX PANICULATA)
23. DIANTHUS PLUMARIUS – SULKANEILIKKA
24. BERBERIS VULGARIS 'ATROPURPUREA' – VERIHAPPOMARJA
25. VADELMIA
26. SOLIDAGO ASPERA – NUOKKUPIISKU
27. AQUILEGIA CAERULEA – JALOAKILEIJA (NYKYÄÄN AQUILEGIA X CULTORUM)
28. PRIMULA VERIS ELATIOR – ETELÄNKEVÄTESIKKO
29. SYRINGA VULGARIS – PIHASYREENI

Kochin palstasuunnitelma siirtolapuutarhan palstalle no. 76 ja kasvilajiluettelo.

HKA

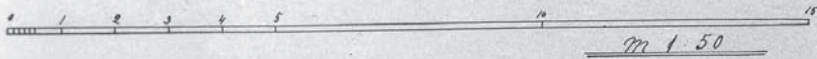
VILJELYSEHDOTUS SIIRTOLAPUUTARHAN PALSTAA VARTEN.

Kallionpuutarha N:o 46



Läsnäluettelo

- 1 Puutarhamaja
- 2 Kaktuksia Gaid. Glow
- 3 Kimpusti
- 4 Kookorberi
- 5 Kelta-vuonamarjapensaita
- 6 Punaosa
- 7 Kervian
- 8 Amerogger
- 9 Keltikassu
- 10 Keskikala
- 11 Kynänsävy, villivini
- 12 Kivunhuo kukkia
- 13 Syriaga Jukka, valkoinen siemeni
- 14 Rosa edginsia magnifica
- 15 Kauravilja kukkia
- 16 Delphinium hybridum
- 17 Astele muuta
- 18 Lilia nigra
- 19 Punaosa sinensis
- 20 Astele muuta King George
- 21 Keltia vammavilja kukkia
- 22 Kissa decussata
- 23 Dianthus plenerus
- 24 Berberis vulgaris atropurpurea
- 25 Tiedelmä
- 26 Salilago aspera
- 27 Agrostis caerulea
- 28 Oxymulva vesis ulohu
- 29 Syriaga vulgaris



*Helsingissä 2. huhtik. 1938
Gisabeth Fink*

Yleisten alueiden rakennukset ja tyyppimökkisuunnitelmat

Yleisten alueiden rakennukset

Yleisten alueiden rakennuksista tärkein on poikittaisen puistovyöhykkeen hiekkakentän päätteeksi, sen itäreunaan, vuonna 1937 rakennettu puinen yksikerroksinen paviljonkimainen kerhorakennus, jonka suunnitelmat laadittiin Helsingin rakennustoimiston talonrakennusosastolla. Näissä piirustuksissa samoin kuin puistovyöhykkeellä sijaitsevien muiden rakennelmien suunnitelmissa on kaupungin-arkkitehti Gunnar Taucherin signeeraus.

Kerhorakennus oli kapea pitkänomainen rakennus, joka oli sijoitettu poikittain keskiakselin geometrisen sommitelman päätteeksi. Rakennus oli symmetrinen, siinä oli keskellä pitkänomainen katettu avokuisti, jota rajasi kummassakin päässä suorakaiteen muotoiset siipiosat. Avokuisti oli jäsennelty kolmeen osaan kahden pystypilarin avulla. Siipiosissa oli nurkissa ilmeeltään vaakasuorat kulman ympäri ulottuvat ikkunat. Rakennuksen pulpettikatto, joka laski itään päin. Julkisivuverhouksena oli vaakalaudoitus ilman nurkkalautoja.

Kerhorakennuksen tavoin muut alueelle suunnitellut yhteisrakennukset, eli suihkurakennus, käymälä sekä vaja, olivat arkkitehtuuriltaan selkeitä, matalia ja loivakattoisia. Julkisivun vaakalautaverhous korosti matalan linjakasta vaikutelmaa, joka selvästi edusti jo funktionalismia. Yksityiskohdiltaan ja perusmuodoltaan rakennukset olivat yksinkertaisia funktionalismin ihanteiden mukaisesti. Vuoden 1937 ilmakuvasa paviljongin lisäksi oli rakennettu ainakin käymälärakennus ja vaja. Ilmakuvasa näkyy myös pieni, alkupe-
räinen kioskirakennus, jonka piirustuksia ei ole tämän työn yhteydessä löytynyt.

Myöhemmin siirtolapuutarhaan on rakennettu 1990-luvulla sauna (arkkitehti Ulla-Maija Lilja); uusi kioski, (rakennusmestari Pentti Pesonen); sekä alueen itäosaan uusi puucee-varastorakennus ja roskakatos (DI Tapio Hulkkonen). Uusien rakennelmien ulkuvuorauksessa on käytetty vaihtelevasti vaaka- ja pysty-
laudoitusta. Kattojen katemateriaalina on musta huopakate. Rakennukset poikkeavat tyyllisesti alueen alkuperäisestä rakennuskannasta eikä esimerkiksi saunan sijoituksessa ole otettu huomioon puistovyöhykkeen alkuperäistä sommitelmaa ja siihen liittyviä pitkiä näkymiä. Vuonna 1978 toteutettiin paviljongin laajennus, jolloin rakennuksen eteen rakennettiin uusi kerhotila.

Tyyppimökkit

Alueella on useita eri ajalta peräisin olevia tyyppimökkejä.

Alkuperäinen tyyppimökkisuunnitelma

Vallilan siirtolapuutarhaa varten suunniteltiin vain yksi tyyppimökki, jonka piirustukset on signeerannut 14.3.1934 arkkitehti Birger Brunila sekä asemakaavaosastolla työskennellyt arkkitehti Väinö Tuukkanen. Majan kokonaisuus oli loivalla niukkaräystäisellä satulakaton varustettu suorakaide. Suorakaiteen yhteen kulmaan oli upotettu epäsymmetrisesti pieni kuisti, joka muodosti sisätilasta L-kirjaimen muotoisen. Sisätila oli 3100x2800 mm suuruinen tila, johon liittyi 1100x1200 mm kokoinen keittosyvennys kuistin vieressä. Avokuistia rajasivat neliöruutuiset kasviritilät. Kuistin kalusteena oli kiinteä penkki.

Tyyppimajan julkisivujäsentely ja yksityiskohdat edustavat tyyllisesti vielä 1920-luvun klassismia. Julkisivuissa oli pysty-
laudoitus ja peiterimat. Koristelu oli niukkaa. Julkisivujen ainoat koristeet olivat kuistin ot-sapintaan suunniteltu yksinkertainen liljakuvio sekä ikkunoiden alapuolella yksinkertaisesti meanderinauhaa muistuttava puulista. Katon materiaalina oli musta huopakate. Vesikourut olivat alkuperäisissä suunnitelmissa puuta, mutta vesikouruja tehtiin alun alkaen myös pellistä. Ikkunoissa oli suunnitelmien mukaan vinolaudoitetut ikkunaluukut, mutta niitä ei aina toteutettu.

Kooltaan noin yhdeksän neliömetrin kokoinen maja oli tarkoitettu suojaksi säältä sekä paikaksi työkalujen säilyttämiselle ja eväiden syömiselle. Tyyppimökkeihin oli alun perin suunniteltu yhdenmukaiset, peittävästi maalatut puiset ulkokalusteet. Kuistin lasittaminen sallittiin verraten varhain, vuonna 1938. 1930-luvun mökit olivat kooltaan hyvin pieniä, vain yhden huoneen kokoisia. Niiden ulkoinen hahmo oli korostetun vaatimaton, mutta samalla tyylikkään eleetön.

Siirtolapuutarhamökkien 1950-luvun laajennukset

Alkuperäisten tyyppimajojen muutoksista merkittävimmät ajoittuvat 1950-luvulle. Vuonna 1951 tehtiin päätös sallia pienen varaston rakentaminen puutarhamajan taakse. Vuodesta 1956 majaan sai rakentaa uuden kuistin arkkitehti Oiva Nummialan piirtämien suunnitelmien mukaisesti. Mökin kokonaispinta-ala kasvoi laajennusten myötä kaksinkertaiseksi, yhteensä noin 20 neliömetriin. Ulkoinen vaatimatto-

Birger Brunilan ja Väinö Tuukkanen signeeraama tyyppimökkisuunnitelma vuodelta 1932. HKA

muus kuitenkin säilyi ja yksityiskohdat rakennettiin edelleen siroina, alkuperäisten majojen hengessä. Mökkien kokonaiskorkeus, kattokulma ja päämitat noudattivat alkuperäistä 1930-luvun mallia ja ne olivat sopusoinnussa palstojen mitoituksen nähden. Julkisivuissa oli edelleen pysty-
laudoitus ja peiterimat.

Varaston ohella toinen merkittävä 1950-luvulla tullut muutos oli uusi kuistiosa rakennuksen päädyssä joka korvasi aikaisemman avokuistin. Pitkänomainen kuisti oli mielenkiintoisesti epäsymmetrinen mökin harjaan nähden. Ulko-ovi oli joko kuistin sivulla tai vaihtoehtoisesti kuistin päädyssä. Uuden kuistin pysty-
jain jaetut ikkunat olivat yksinkertaisempia kuin aikaisemmat ruutuikkunat, eivätkä ikkunaluukut kuuluneet enää suunnitelmiin. Katon katemateriaali oli edelleen huopaa. Vesikourut tehtiin metallisina, mutta mitoiltaan siroina. 1950-luvun tyyppimökin ominaispiirteitä on analysoitu sivulla xx olevalla aukeamalla; tavoitteena on soveltaa siinä esiintyviä periaatteita uudessa tyyppimökissä.

Nykyinen tyyppimökki

Vuonna 1989 arkkitehti Ulla-Maija Lilja suunnitteli alueelle uuden, nykyisin käytössä olevan tyyppimökin, jossa asuutilan ja sisäkuistin yhteenlaskettu kokonaispinta-ala on noin 24 m² eli mökkikoko on kasvanut entisestään. Vuonna 1998 on saatu edelleen voimassaoleva mallihyväksyntä yhdistyksen teettämille tyypeille A, B ja C, joiden kokonaispinta-ala on 26 m². Nykyisen tyyppimökin korkeus ja päämitat eivät noudata alkuperäisen tyyppimökin mitta-
kaavaa. Toteutuksessa on käytetty nykyaikaisia teollisia rakennusosia, joiden mallit ja dimensiot ovat tuttuja uusilta pientaloalueilta. Alkuperäinen hienostunut käsityön jälki puuttuu ja paikoitellen rakentaminen on tehty huolimattomasti. Mökkien katemateriaaleina on käytetty useita erilaisia palahuopamalleja ja värejä sekä jopa tiilikattoja jäljitteleviä peltejä. Uusien mökkien vaikutelma on alueen alkuperäisiin tyyppimökkeihin verrattuna huomattavan raskas ja kömpelö ja johtanut alueen rakennustaiteellisen laadun latistumiseen ja yhtenäisen ilmeen hajoamiseen.

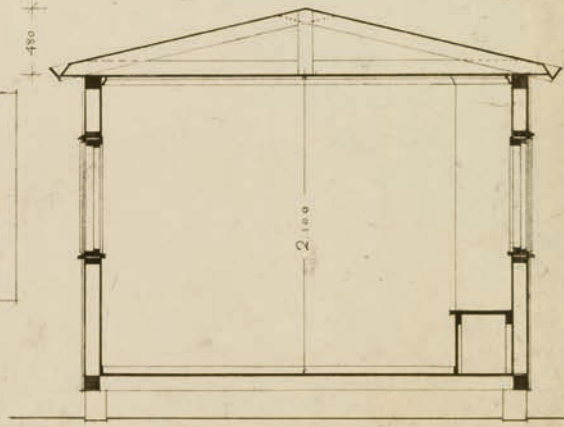
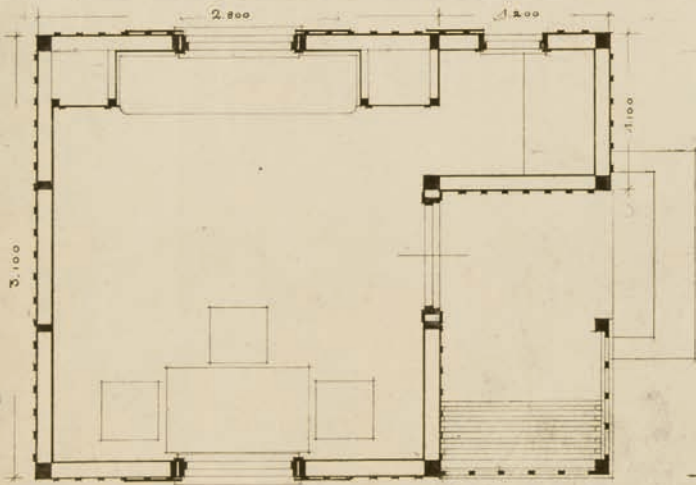
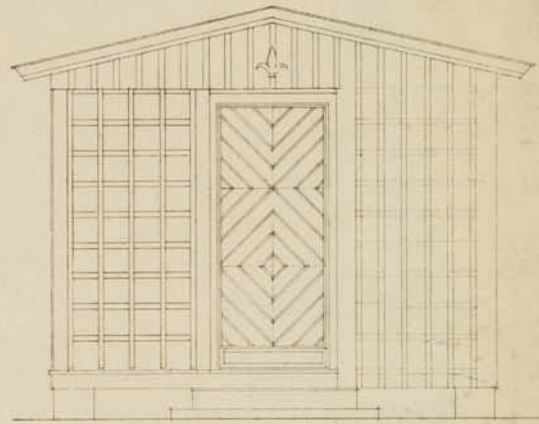
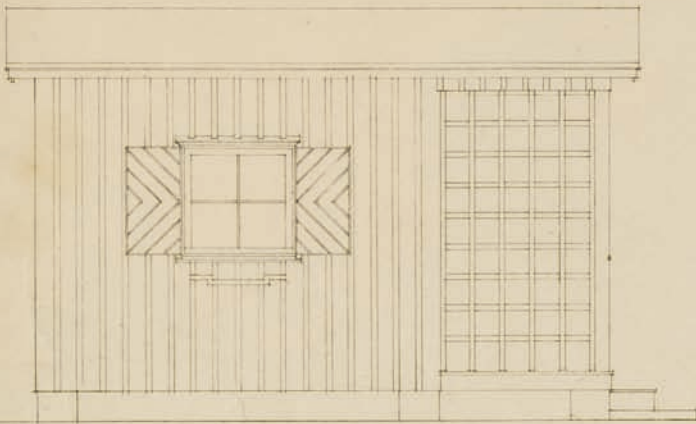
Gunnar Taucherin alkuperäinen paviljongin rakennuksesta vuodelta 1937. HKM

PUUTARHAMAJA
VALLILAN
RYHMÄPUUTARHA-ALUEELLE

TYYPPI
G.
TYP

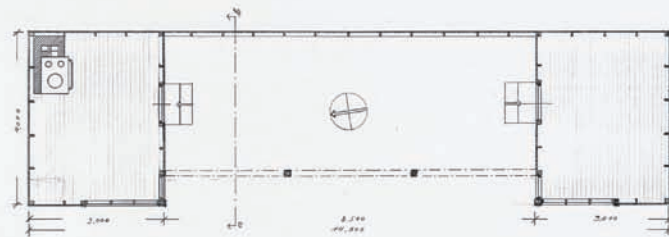
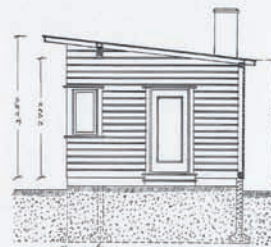
TRÄDGÅRDSPAVILJONG
VALLGÅRDS
KOLONITRÄDGÅRD

HELSINGIN KAUPUNGIN KINNESTOLAUKUNTA
on puolestaan hyväksynyt nämä rakennuspiirustukset
Helsingissä, maaliskuun 1904 p:nä 19 32.
Viran mukaisesti.



14 III 32 *myytilm.*

Paviljonki Vallilan kiertolapuutarhassa



HELSINGIN KAUPUNGIN KINNESTOLAUKUNTA
HELSINGIN KAUPUNGIN KINNESTOLAUKUNTA
1904 III 32 *myytilm.*

Kuva 5: Viistokuva siirtolapuutarhan kaakkoiskulmasta länteen. Yhtenäiset tyyppimökkirivit muodostavat selkeät itä-länsisuuntaiset rivistöt. Kuvassa näkyy palstojen väliset pensasaitarivistöt sekä puutarhaistutuksia. HKM



*Kuva 6. Vallilan siirtolapuutarha etelä-
laidalta katsottuna. Etualalla erottuu
alueen alkuperäinen siirtolapuutarhaa
ympäröivä aita ja sitä reunustava pen-
sasaita Valokuva 1930-luvulta. HKA.*

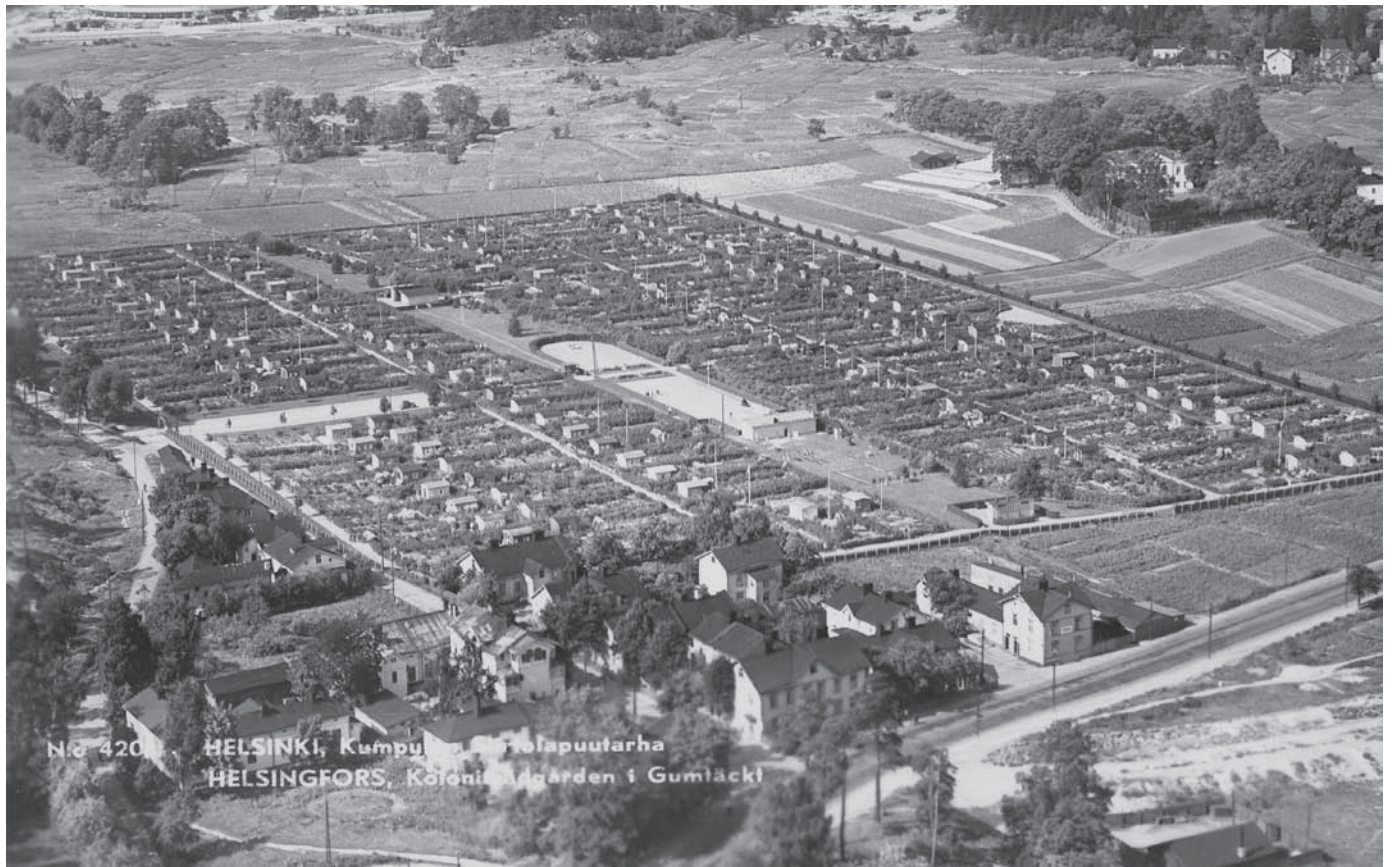


*Kuva 7. Selkeästi rajattu sisääntuloaukio
sora- ja nurmikenttineen ja nuorine
kujannepuineen. Huomio kiinnittyy eri-
tyisesti tapaan, jolla aukio sulkeutuu
molemmissa päissä kapeaksi portiksi tai
aukoksi. Tämä alkuperäinen idea ei enää
nykyisin paikalla hahmotu. Valo-
kuva vuodelta 1940. HKA*



*Kuva 8. 1950-luvulla aukio oli vielä säi-
lyttänyt alkuperäisen mittakaavan ja
luonteensa rajautuneena tilana, vaika
aukiolle ilmestynyt autoja. Pääportti
on jo uusittu ja sisäänkäyntiaukiota reu-
nustavien vaahteroiden sekä puistoakse-
lin puiden laajat latvukset sulkevat pals-
tat yksityisiksi vyöhykkeikseen. Valokuva
1950-luvulta. HKM (*





Kuva 9. Vuoden 1937 ilmakuva voi selkeästi nähdä, että kaikki suunnitelman klassisistiset perusmuodot ovat toteutuneet ja erottuvat selkeänä geometrisena sommitelmana. Erityisesti korostuu poikittaisen puistovyöhykkeen keskeinen asema sommitelmassa, rajaavien pensasaitojen geometrisuus ja Taucherin paviljonki julkisen vyöhykkeen keskeisenä aiheena. Tyyppimökkirivistöt ja palstat istutuksineen korostavat säännönmukaista vaikutelmaa. Siirtolapuutarhan rajausta ympäristöstään hahmottuu selkeästi. Kuvasta erottuvat pohjois- ja eteläreunojen pitkät lehmusrivit. Kuvasta erottuu alueelle luonteenomainen selkeä kontrastisuus istutettujen ja avoimien alueiden välillä. Ilmakuva 1937. HKM

Kuva 10. Valokuva 1930-luvulta kulmapalstasta no. 28, joka hävisi kun satamarata rakennettiin 1960-luvulla. Palstan upea kukkaloisto avautuu käytävän suuntaan. Matalat reunaistutukset on tuettu luonnonkivin. Kuvassa näkyy puurakenteinen köynnöksin verhoiltu säleikköporttiaihe, jollainen esiintyy Kochin Vallilan mallipalstasuunnitelmissa. HKA (



Kuva 11. Kuva palstan rajautumisesta yleiseen käytävään vuodelta 1951. Sorapintaista käytävää rajaavat matalat reunuskasvit sekä kukkivat pensaat. HKM.



Kuva 12. Valokuvassa vuodelta 1930 näkyy, että palstoilla on käytetty istutuksissa runkoruusuja. Kuvassa näkyy myös alkuperäisiä puutarhakalusteita. HKA





Kuva 13. Tyypillinen tilallisesti avoin palsta 1930-luvulta. Suora pääkäytävä sijaitsee symmetrisesti mökin sisäänkäynnin kanssa, mutta epäsymmetrisesti palstaan nähden. Käytävää reunustavat matalat reunakasvit ja kukkivat perennat. HKA

Kuva 14. Valokuva rehevästä palstasta omistajineen. Kuvassa erottuvat alkuperäisiin mökkeihin kuuluneet puutarhakalusteet ja lipputanko. HKA.



*Kuva 15. Valokuva alkuperäisestä puu-
rakenteisesta portista 1930-luvulta. HKA*



*Kuva 16. Kuva istutustöistä 1930-luvulta.
Palstojen välillä on tyypillisesti vadelma-
pensasistutukset, palstojen etuosa oli
hyötyviljelykäytössä, usein marjapensa-
iden rajaama. HKA*



Nykytila ja säilyneisyys

Kokonaishahmo

Siirtolapuutarhan kokonaishahmo on pääosin säilynyt. Luoteiskulmasta menetettiin osa satamaradan rakentamisen myötä 1960-luvulla. Puutarhan alkuperäinen suorakaidemuoto muuttui tällöin ja osa pohjoisesta lehmusrivistöstä hävisi. Myös siirtolapuutarhan reuna siirtyi pohjoiseen päin, kun Kirsikkapolun pohjoispuolelle tehtiin lisäpalstoja pari vuosikymmentä myöhemmin. Siirtolapuutarha-alueen sisällä merkittävin muutos on ollut tyyppimökin koon ja mittakaavan kasvaminen sekä erilaisten palstan apurakennelmien levittäytyminen aikaisemmin avoimena ja viljelyssä olleille palstan osille. Tämän ke-

hityksen seurauksen alueen puutarhamainen luonne on muuttunut rakennetumaksi. Samalla alueelle ominainen selkeä rakennettujen ja rakentamattomien alueiden välinen ero on hämärtnyt.

Siirtolapuutarhan kokonaissommitelma ja sen keskeiset piirteet ovat säilyneet melko hyvin. Keskiakselin, puistovyöhykkeen ja yleisten käytävien selkeys on kuitenkin hämärtnyt kasvillisuuden ylikasvun, uusien rakennelmien sijoittelun sekä palstojen reuna-alueiden leviämisen vuoksi. Kerhorakennus kaipaa pikaisia toimenpiteitä säilyäkseen. Keskeiselle puistovyöhykkeelle on rakennettu uusia, alkuperäisiin suunnitelmiin kuulumattomia raken-

nelmia, jotka ovat muuttaneet alueen tiellistä jäsentymistä ja sulkeneet näkymiä.

1930-luvulla istutettua alkuperäistä kasvillisuutta on vielä paljon jäljellä. Suurin osa säilyneistä puista on hyväkuntoisia. Kokonaissommitelmassa näyttävinä aiheina olleet puurivi-istutukset siirtolapuutarhan pohjoislaidalta ovat harventuneet. Etelälaidalta puurivi puuttuu kokonaan. Talvisodan pakkasten aikana osa palstojen hedelmäpuista paleltui. Samalla hävisi runsaasti pensasistutuksia, esimerkiksi puron varresta⁷. Kasvillisuus on

Vallilan siirtolapuutarhan nykytila, 1:2000





kärsinyt ajoittain liiasta kosteudesta. Siirtolapuutarhan eteläreuna on ollut jyrkkin rinteiden sulamisvesien vuoksi useina vuosina veden vaivaamaa. Samoin puron tulviminen on aiheuttanut ongelmia.

Elisabeth Kochin alkuperäiselle suunnitelmalle luonteenomaiset vastakohta-asetelmat kuten istutusten geometriisuus/vapaamuotoisuus, puutarhan tilojen avoimuus/sulkeutuneisuus tai kasvilajien värikkyyks/perusvihreys, on ajan myötä heikentynyt ja alue menettänyt siten alkuperäistä ominaisluonnettaan. Suurin muutos palstojen yleisilmeessä on hyötyviljelykasvien häviäminen palstoilta. Palstojen alkuperäinen avoin ilme on hävinnyt koristekasvien ja erilaisten lisärakennusten ja rakennelmien korvatesa alun perin viljelykäytössä olleen tilan.

Alkuperäisen tyyppimökin alueelle luoma yhtenäinen ilme on murenemassa. Uudet tyyppimökit variaatioineen ja vanhempien mökkien eri aikoina tehdyt laajennukset yhdessä mökkien aikaisempaa tummemman ja kirjavamman väriytyksen kanssa luovat alueelle sekavan yleisilmeen. Nykyinen tyyppimökki on alkuperä-

Kuva 20. Keskeisen puistovyöhykkeen ja Porttipolun risteyksessä on alkuperäinen happomarja-pensasistutus, joka on esimerkkinä Kochille ominaisesta värien käytöstä esteettisenä aiheena. Taustalla näkyy ylikasvanut unkarin sireeni-istutus

räistä suurempi ja suhteiltaan ja detaljeiltaan kömpelömpi. Alkuperäinen tyyppimökkien sijoitteluperiaate yhtenäiseen rakennusrintamaan on kuitenkin säilynyt yhtenä alueelle luonteenomaisena piirteenä.

Pääosa palstoista on säilyttänyt alkuperäisen luonteensa tilallisesti avoimina ja lajistoltaan perinteisinä puutarhoina.

Yleiset alueet

Keskiakseli

Seuraavassa keskiakselin säilyneisyyttä käsitellä neljän osakokonaisuuden kautta:

Siirtolapuutarhan rajaus ja pääportti

Alkuperäinen pensasaidanne on olemassa, mutta ylikasvaneena ja leikkaamattomana.

Vuonna 1982 siirtolapuutarhan ympärillä oleva aita uusittiin teräsverkkoaidaksi. Aita sijoitettiin tuolloin pensasaidanteen sisäpuolelle vanhojen pensaiden säästämiseksi. Aitaa myös jatkettiin uusien palstojen ympärille. Radan ja uusien palstojen väliin istutettiin tuolloin aitaorapihlaja-aidanne.

Siirtolapuutarhan pääportti on uusittu useamman kerran. Alkuperäistä pääporttia reunustivat kiviset portinpylväät, jotka kannattivat tervetuloa-tekstikylttiä ja kaksiovista teräsverkkoporttia.

Sisääntuloaukio

Sisääntuloaukion alkuperäinen aukiomainen sommitelma leikattuine punatammipensasaidanteineen⁸, lehmusriveineen ja nurmikkokenttineen on hävinnyt ja pysäköinti vienyt tilaa aukiolta. Suorakaiteenmuotoiset nurmikaistat olivat alun perin laajemmat. Alkuperäinen vaahterakujanen ei ole enää yhtenäinen. Sommitelman leikattuja yhtenäisiä pensasaitoja on korvattu sekalajisilla pensas-perennaistutuksilla.

Aukion itäreunalla vaahteroita on uusittu, mutta vaahterat eivät muodosta enää yhtenäistä kujannetta. Länsireunalla viidestä puusta on kolme jäljellä. Sisääntuloaukion porttipuuna on säilynyt saarni, joka mahdollisesti on alkuperäinen laji. Alkuperäisten unkarinsyreenien rajaama porttimainen aihe Porttipolun alkupäässä on kadonnut. Syreenit on leikattu maata myöten. Lisäksi uusi jätekatos ja huonokuntoinen sähköpääkeskus ovat ottaneet sommitelmassa näkyvän roolin "porttiaiheina".

Autopaikkoja on noin 40 autolle. Uutena vieraana aiheena ovat autopaikkoja reunustavat vanhoista sähkötolpista tehdyt puomit. Portin yhteyteen on tuotu kolme ilmoitustaulua ja niiden ympärille on istutettu alkuperäiseen suunnitelmaan kuulumattomia pensasryhmiä. Portin pielessä on penkki ja pyöräteline.

⁷ suullinen tieto, HH 2008

⁸ Se on ollut paikalla vielä 1970-luvulla.



Porttipolku

Siirtolapuutarhan pääkäytävänä ja koko alueen keskiakselina toimivan alun perin leikatuin pensasaidoin rajatun Porttipolun hahmo on hämärtynyt. Palstojen kasvillisuus on vallannut alaa käytävän puolelta. Käytävän yleisilme on ”ryhdytön”. Käytävää reunustavalla kasvillisuudella ei ole yhtenäistä lajistoa eikä korkeutta. Palstoja rajaava lajisto vaihtelee pensasaita pelkkiin perennaosuuksiin. Palstojen rajauksissa on käytetty myös niihin alun perin kuulumattomia reunakiviä ja aitoja. Yhdistys ei ole ottanut kantaa tai ohjeistanut palstojen rajautumista tähän keskeiseen yhteisalueeseen, mikä olisi tärkeää siirtolapuutarha-alueen ominaisluonteen ja alkuperäisen tilasarjan säilymisen kannalta.

Puolikuuaukio

Porttipolun päätteenä olevan puolikuun muotoisen aukion geometrinen selkeys on hävinnyt. Alue ei hahmotu enää al-

kuperäisen idean mukaisesti koska puolilympyrää rajannut leikattu täsmällisen muotoinen pensasaita on hävinnyt.

Porttipolun päätteeksi on istutettu 1980-luvun lopulla uusien lehmusten ryhmä, kun siirtolapuutarhaa laajennettiin Kirsikkapolun pohjoispuolelle. Aukiota rajaavat nykyään monilajiset vapaa- muotoiset pensasryhmät.

Poikittainen puistovyöhyke

Poikittaisen puistomainen vyöhykkeen keskeiset elementit, yhtenäinen nurmipinta, sitä vasten piirtyvät yksittäiset maisemapuut, leikattujen pensasaitojen rajaamat selkeän geometriset leikki- ja oleskelualueet sekä pohjoislaitaa reunustava puro ovat pääosin säilyneet. Nurmipinta on säilynyt alkuperäisen laajuusena. Suuret, säilyneet alkuperäiset maisemapuut ovat raudus- ja hieskoivuja sekä tammia. Osa suurista puista on jouduttu kaatamaan, esimerkiksi saunan tieltä. Hopeapajut

Kuva19. Porttipolku puistoakselin ja puroa ylittävän sillan kohdalta

ovat hävinneet vähitellen. Alkuperäisen klassisistisen sommitelman leikki- ja oleskelualueita sekä rakennuksia rajaavat leikatut pensasaidat ovat säilyneet, mutta ne ovat hoitamattomina ylikasvaneita.

Kaarevaan muotoon rajaavaksi aiheeksi suunniteltu syreenipensasaidanne on ylikasvanut viisi metriä korkeaksi pensasaidaksi. Aidanne erottaa saunan ja leikkialueen toisistaan. Leikkialueelle sijoitettu hiekkalaatikko ja keinut ovat alkuperäisillä paikoillaan, mutta ne on uusittu valmistuotteina. Leikkialueen laidalla toimii alkuperäisellä paikalla kesäkioski pienimuotoisine terasseineen ja pöytäryhmineen. Terrassin kupeeseen on istutettu alkuperäiseen suunnitelmaan kuulumattomia perennoja. Porttipolun ja puistovyöhykkeen risteykseen on lisätty perennaryhmä alkuperäisten verihappo-

marjapensaiden eteen. Sommitelmaan kuuluvat myös aurinkokellot molemmin puolin käytävää. Niitä ei kuitenkaan mainita Kochin suunnitelmissa. Alkuperäisiä teräsrakenteisia penkkejä on vielä käytössä leikkikentän laidalla.

Kenttää rajaava orapihlaja-aita on hoitamattomana ylikasvanut. Orapihlaja-aitoja on tyypistetty Toimelan laajennuksen myötä. Uutta lajistoa on istutettu Toimelan lähiympäristöön, maisemoimaan mm. kompostialuetta ja grillikatosta. Tammien laajat latvukset luovat taustan tälle tilalle.

Myöhemmin tehdyt rakennelmat on sijoitettu avointen oleskelualueiden keskelle ja niiden sijoitus katkaisee alkuperäisen suunnitteluperiaatteiden mukaisen näkymäyhteyden puistovyöhykkeen laidalta toiselle. Varastorakennuksia alun perin rajanneet tuomipihlaja-aidat ovat edelleen paikallaan. Toinen länsipäädyn alkuperäiseen sommitelmaan kuuluneista varastoista on purettu. Se paikalla on ollut yhteiskomposti, mutta nykyisellään alue on nurmena. Saunarakennus, johon liittyy katettu ulkoterassi, sijaitsee puistovyöhykkeen keskellä sen länsipäädssä varaston ja leikkialueen välissä. Puistovyöhykkeen itäpäädssä on tuomipihlajien ja villiviinien peittämä varasto- ja käymälärakennus alkuperäisellä paikallaan, mutta uudelleen rakennettuna.

Puro

Alun perin siirtolapuutarhan alueella luonnonmukaisena virrannut puro on ollut kaipa, loivapiirteinen ja tasalevyinen. Uomaa on puhdistettu vuonna 1961. Rantapenkereen muoto ja linjaus muuttivat merkittävästi purouoman uudelleenmuokkauksen myötä vuosina 1977–78, jolloin veden virtaus ja pintavedet ohjattiin betonielementtikouruun ja puro toimi teknisesti avoviemärinä. Puron uomaa on todennäköisesti tuolloin myös syvennetty. Osa alkuperäisestä pensaskasvillisuudesta hävisi kourun rakentamisen yhteydessä. Todennäköisesti osa alkuperäisistä puron varren pensasistutuksista on hävinnyt jo talvisodan pakkasten aikana⁹.

Nykyään puron vedenlaatu on välttävää, mutta paranemaan päin. Sitä on pyritty parantamaan vaihtamalla pohjasedimentti, ohjaamalla vesiä viemäreiden kautta puhdistamoon sekä pumppaamalla kesäisin merivettä puroon. Pump-

paus on lopetettu Vanhankaupunginseudun veden suolapitoisuuden ja sameuden takia. Nykyään puroa kuormittavat muun muassa teiden suolaus ja kaduilta huuhtoutuvat epäpuhtaudet. Vesi ei sovellu palstojen kasteluvedeksi eikä esimerkiksi kahlaamiseen. Rankkasateella hetkittäiset tulvat vaivaavat etenkin puronvarressa olevia palstoja. Betonikouru on paikoin särkynyt ja vesi on useasti vienyt maa-ainesta mukanaan. Puron ylitse ei ole sallittu tehdä kiinteitä rakenteita, kuten palstakohtaisia siltoja, sillä tulvavesi vie ne helposti mennessään. Puron ja käytävien riisteykskohdissa on puurakenteiset sillat.

Alkuperäisen suunnitelman mukaan puron molemmat rannat olivat yhteisaluetta. Pohjoisranta oli pensailta istutettu, eteläreuna osittain kasvillisuuden peittämää, osittain avoimeen nurmipintaan rajautuvaa. Nykyisin palstat ovat laajentuneet kiinni puroon muualla paitsi Mansikkapolun kohdalla. Kaksi kolmasosaa puron varrella sijaitsevista palstoista ulottuu

kiinni puron reunaan, käytännössä yksityistettyinä alueina. Tämän seurauksena puron varren alkuperäinen avoimuus ja yhtenäisyys on hävinnyt.

Puistovyöhykkeen ja puron tilallinen yhteys on selkeimmillään puistovyöhykkeen länsipäädssä, jossa puron rannalla on vain matalaa kasvillisuutta tai avointa nurmipintaa. Muuten puron voi nykyisin havaita vain silloilta. Puistovyöhykkeen länsipäädssä on myös säilynyt Kochin suunnitelman mukaisia pensaita, kuten lumimarjaa ja pähkinäpensaita. Muu puronvarren kasvillisuus on yksityisten palstanpitäjien istuttamia perennoja. Päärynä- ja Porttipolkujen välisellä puron osuudella sekä Porttipolun ja Toimelan välissä puro rajautuu pois puistovyöhykkeen näkyvästä tiheiden pensasryhmien ja pensasaitojen taakse.

Kuva 21. Kumpulän puro nykytilassaan betonoidussa kaukalossa



⁹ suullinen tieto, HH 2008

Yleiset käytävät

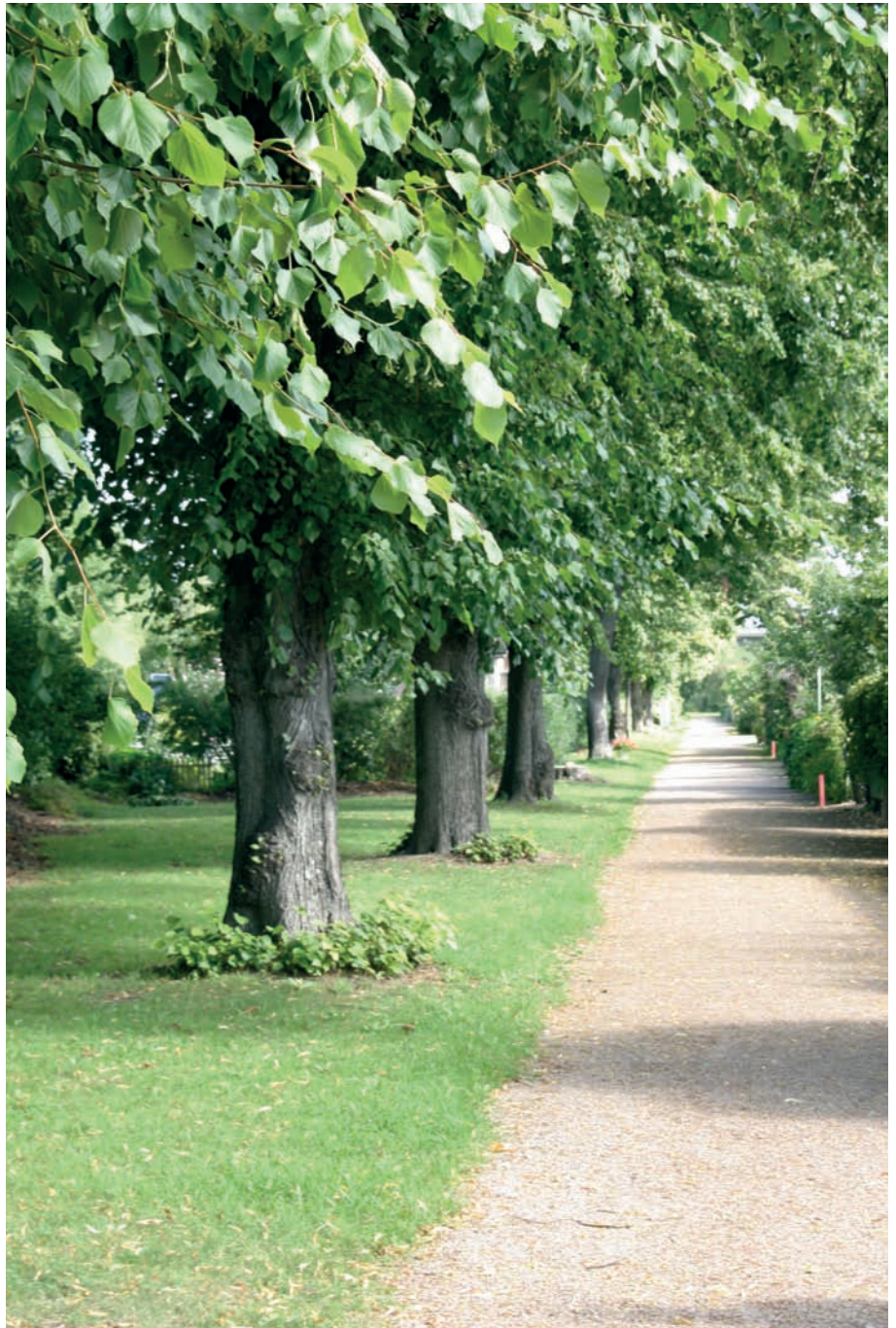
Yleisten käytävien linjaus on vuonna 2009 tehtyjen maastomittausten mukaan jonkin verran siirtynyt. Alkuperäiset yksityiskohdat, kuten Elisabeth Kochin suunnitelmille luonteenomaiset istuskelusyvennykset yleisten käytävien päätteinä ovat kadonneet. Alun perin palstan korko oli jonkin verran yleisiä käytäviä ylempänä. Rajauksena käytävään päin toimivat yleensä maanpeiteperennat eikä reunakiveyksiä käytetty. Nykyisin palstojen reunoilla esiintyy paljon erilaisia reunakiviä kuten mukulakiviä, louhekiviä ja nupukiviä. Uusina reunakivimateriaaleina on myös alueelle vieraita betonikiviä sekä lankkureunoja. Palstan ja yleisten alueiden rajautuminen on yksi niitä alueelle luonteenomaisia piirteitä, joka tulisi ohjeistaa nykyistä tarkemmin.

Siirtolapuutarhan **sisääntulokäytävänä** toimii muita käytäviä leveämpi Porttipolku, joka on neljä metriä leveä. Siirtolapuutarhan ulkolaitoja kiertäviä **reunakäytäviä** ovat Tuomitie ja Sireenitie sekä alun perin lehmusrivein korostetut Pihlajapolku ja Kirsikkakuja, joiden leveys on 3–3,5 metriä.

Kirsikkakujan linjaus on muuttunut kaarevaksi radan rakentamisen myötä ja sen päätteeksi on syntynyt kolmionmuotoinen pikkuaukio. Reunakäytävien ulkolaitoja kiertävät yhtenäiset nurmikaistaleet. Kirsikkakujan varrella olevasta puistoilehmusrivistä puuttuu noin puolet alkuperäisistä. Riviä on täydennetty Porttipolun risteyksessä.

Siirtolapuutarhan eteläreunalle, Pihlajapolun varteen istutettu lehmusrivistö on vanhojen valokuvien perusteella hävinnyt melko aikaisessa vaiheessa. Alueen eteläreuna on ollut Vallilan jyrkkien rinteiden sulamisvesien vuoksi useina vuosina veden vaivaamaa. Puut ovat todennäköisesti kärsineet liiasta kosteudesta. Puurivin tilalle on istutettu sekalainen lajisto pensaita, muun muassa unkarisyreenejä, pensashanhikkeja ja rusokuusamia.

Siirtolapuutarhan **keskikäytävinä** toimivat pohjois-eteläsuuntainen Päärynäpolku ja itä-länsisuuntaiset Omenapolku ja Tammitie sekä muita lyhyempi Mansikkapolku puron pohjoisreunalla. Näiden käytävien leveys on 2,5–3 m.



Kuva 22. Kirsikkakuja muodosti alun perin siirtolapuutarhan pohjoisreunan. Sitä korostava alkuperäinen metsälehmusrivi on harventunut uusien palstojen rakentamisen myötä. Alkuperäinen lehmusrivistö tulisi palauttaa.

Kuvat 23.–24. Aidat eivät kuulu alkuperäiseen siirtolapuutarhasommitelmaan Vallilassa. Uusina materiaaleina käytävien rajauksissa käytetyt erilaiset noppa- ja betonikivireunukset eivät sovellu alueelle.



Kuva 25. Vallilan siirtolapuutarhalle on ominaista yleisiä käytäviä reunustavat matalat kivikkokasvit, ja näkymät palkitoille ovat melko avoimia. Tämä on yksi säilytettävä ja vahvistettava alueen ominaispiirre.



Palstat

Vallilassa on nykyisin 169 palstaa. Kolme palstaa hävisi (palstat 26–28) ja neljä palstaa (palstat 22–25) pienehen Sompasaaren satamaradan rakentamisen myötä 1960-luvulla. Myöhemmin siirtolapuutarha-alueetta laajennettiin Kirsikkakujan pohjoispuolelle, jolloin saatiin kuusi lisäpalstaa. Alkuperäinen palstojen koko vaihtelee 328–437 m²:n välillä. Palstat ovat suorakaiteen tai suunnikkaan muotoisia, pääsääntöisesti kapeita ja pitkiä (8–9 m x 20–25 m). Palstat rajautuvat naapuripalstoihin 60 cm levyisillä (30 cm + 30 cm) huoltokujilla, jotka ovat sora- tai nurmipäällysteisiä.

Palstojen tilallinen luonne

Kasvillisuudeltaan ja tilankäytöltään alkuperäisen kaltaisina **avoimina palstoina** voidaan pitää noin 1/4 palstoista, **puoliavoimina** noin 2/4 palstoista ja **visuaalisesti sulkeutuneina** noin 1/4 palstoista. **Avoimilla palstoilla** on runsaasti vapaata tilaa, usein nurmipintaa ja kasvillisuus on valtaosin matalaa. Puut sijaitsevat yksittäin. **Puoliavoimilla palstoilla** kasvillisuuden korkeus vaihtelee, mutta yleisilme on melko avoin ja palstoille on mahdollista nähdä yleisiltä käytäviltä. **Suljetuina palstoina** tässä inventoinnissa on pidetty tyyppiä, jossa puiden latvukset sulkevat suuren osan palstaa ja palstat ovat myös reunoiltaan korkean kasvillisuuden rajaamia. Alueella on myös palstoja, jotka on istutettu lähes täyteen kasvillisuutta ja vapaata kulkupintaa tai nurmikkoa on hyvin vähän tai ei lainkaan. Tähän inventointiin on kartoitettu palstoilta vain hedelmäpuut ja muut korkeat pienpuut tai pensaatsat, jotka useimmiten ovat unkarin- tai puistosyreenejä.

Rajautuminen ja suhde yleisiin alueisiin

Toisin kuin monilla muilla Helsingin siirtolapuutarha-alueilla, Vallilassa palstojen rajautuminen siirtolapuutarhan yleisiin alueisiin on ollut vapaamuotoista ja avointa ja se on yksi tämän alueen erityispiirteitä edelleen. Yhtenäistä pensaslajia tai leikattuja pensasaitoja ei eri käytävien varsilla tai käytävien osilla ollut. Poikkeuksena on alkuperäiseen sommitelmaan kulunut, keskiakselia korostava leikattu pensasaitakujanne Porttipolun varrella. Yleisiä käytäviä rajanneet karviaismarjapensaatsat ovat edelleen monin paikoin käytössä. Palstoja rajaavina lajeina on käytetty muitakin perinteisiä pen-

saslajeja, kuten aitaorapihlajaa, syreeniä, erilaisia marjapensaita, ja pensasruusuja. Nykyään rajauksissa esiintyy myös uusia lajeja kuten aroniaa ja hortensiaa. Huoltokujilla ovat alun perin tyyppillisesti rajanneet vadelmapensaatsat, joita vieläkin yleisesti esiintyy.

Vanhoissa valokuvissa pääkäytävien varsilla esiintyy paljon matalia reunakasveja. Näitä maanpeiteperennoita ja kivikokasveja on edelleen nähtävissä runsaasti (esimerkiksi hopeahärkki, mehitähti, ahomansikka, erilaiset maksaruohot ja rikot). Tämä on perinteinen rajaustapa Vallilassa, jota tulisi jatkossakin suosia. Osa palstoista on rajannut puu-

tarhansa yhteiskäytävää tai yhteisalueita vasten pelkillä näyttävillä perennaryhmillä, usein perinteisesti pioneilla.





Kasvillisuus

Tyypimökkiin tukeutuva palstan osa on luonteeltaan yksityistä aluetta, jota usein suojaa lehtimaja tai pergolaseinä. Jokaisella palstalla kasvaa ainakin yksi hedelmäpuu, tyypillisesti omenapuu. Myös luumu- ja kirsikkapuita on paljon. Hyötykasvien viljely on vähentynyt. Palstoilla on keskitytty hedelmäpuiden, koristekasvien ja marjapensaiden kasvattamiseen. Pienissä kasvihuoneissa viljellään yhä vihanneksia ja yrttejä. Nykyinen pensaslajisto on moninainen. Myös alueen alkuperäiseen ilmeeseen kuulumattomat eksoottiset lajit kuten erilaiset havupensaat ovat yleistyneet istutuksissa. Mökeille johtavien käytävien reunoille on perinteisesti istutettu perennoja, erityisesti pioneja ja matalia reunuskasveja. Köynnöksistä tavallisimmat ovat villiviinit, kärhöt ja humala, mutta myös muita lajeja on käytetty runsaasti pergoloissa, porteissa ja mökkien seinustoilla.

Kuvat 26–27. Siirtolapuutarhan kukkaloistoja ja alkuperäistä kasvilajistoa, kultapiiskuja ja dahlioita.

Rakennelmat ja rakenteet

Palstoille on rakennettu suuri määrä erilaisia leikki-, varasto- tai kuivakäymäläkäyttöä palvelevia apurakennelmia, joita ei alun perin ollut alueella. Nämä rakennelmat tunkeutuvat esiin muuten yhtenäisistä mökkirivistöistä vastoin alkuperäisiä suunnitteluperiaatteita lisäten alueen "rönsyilevää" ja rakennettua yleisilmettä. Rakennelmien kokoa, väritystä tai sijoittelua palstalla ei ole ohjeistettu mitenkään. Suosittu malli on hirsimökkiä pitkänurkkineen mukaileva ja läpikuultavalla puunsuoja-aineella käsitelty "kevythirsi" -malli. Katteet ovat tavallisesti palahuopaa eri väreissä. Tuloksena on palstojen rakennelmien kirjavuus ja aluekokonaisuuden alkuperäisen yhtenäisyyden pirstoutuminen sekä Vallilalle ominaisen palstojen rakentamattomien osien avoimuuden häviäminen.

Aidat

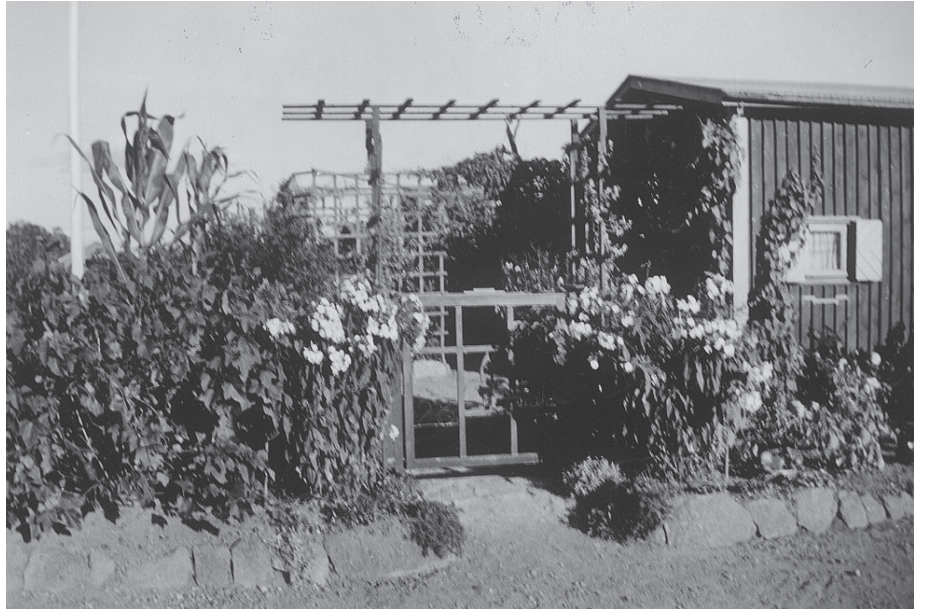
Palstoja ei ole alun perin rajattu rakennetuilla aidoilla tai pensasaidoilla. Nykyisin palstoja rajaavat usein alueelle soveltumattomat korkeat tai umpinaiset aidat. Aidoista suurin osa on puurakenteisia maalattuja lauta-aitoja. Myös joitakin teräsverkkoaitoja löytyy. Tuhoeläimiä vastaan on käytetty muovi- tai lankaverkkoaitoja.

Portit

Kochin joihinkin Vallilan mallipalstasomitelmiin on kuulunut palstalle johtava korkea säleikkötyyppinen porttirakennelma. Kochin palstasuunnitelmia muistuttavia, vanhoissa valokuvissa näkyviä puisia säleikkötyyppisiä tyylikkäättä pergolarakenteita on nähtävissä edelleen muutamilla palstoilla. 1930-luvun valokuvissa esiintyy myös matalia portteja. Nykyisin portit vaihtelevat puu- ja teräsrakenteisista ovellisista porteista leikatuista pensasaidoista muotoiltuihin korkeampiin avoporttirakennelmiin.

Katokset, pergolat, terassit

Palstoilla esiintyy nykyisin runsaasti erilaisia katos- ja pergolarakenteita, joita ei esiintynyt alkuperäisissä suunnitelmissa tai siirtolapuutarhan alkuvuosien valokuvissa. Useimmiten näihin pääsääntöisesti puisiin rakenteisiin on istutettu peittävää kasvillisuutta. Pergolaseinämien yhteyteen on myös rakennettu kivettyjä tai puurakenteisia terasseja. Monet palstat ovat menettäneet puutarhamaisen luonteensa laajojen terassirakennelmien ja



Kuva 28. Alkuperäisestä puurakenteisesta säleikköportista. Porttirakenne on verhoettu köynnöksin, käytävää reunustavat luonnonkivillä tuetut perennaistutukset. HKA

Kuvassa 29. Esimerkki alueelle myöhemmin tulleista monista uudentyyppisistä pergola- ja katosrakennelmista. Rakennusvalvontavirasto

katosten vuoksi. Yleistyessään ilmiö uhkaa alueen alkuperäisen puutarhamaisen luonteen säilymistä ja muuttaa koko alueen rakennetumpaan suuntaan.

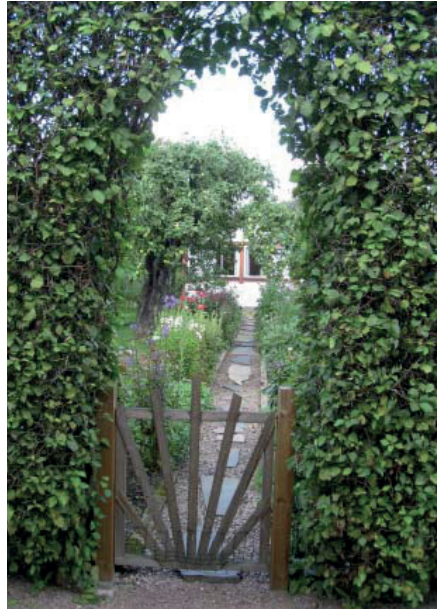
Kompostit

Kaikilla palstoilla on ollut kasvi- ja ruuanjätteen kierrätykseen tarkoitettu komposti. Se on sijoitettu tavallisesti palstan takanurkalle ja verhoettu kasvillisuudella. Rakenteina alueella on käytetty pui-

sia kehikoita sekä muovisia kompostiaستioita. Nykyisin kompostiaستioiden on oltava kannellisia. Alueelle ei perinteisesti kuulu yksityisillä palstoilla olevat erilliset ulkokuuussirakennukset, joita esiintyy nykyisin joillakin palstoilla.

Kasvihuoneet

Palstojen hyötyviljely on muuttunut pienimuotoiseksi vihannesten kasvattamiseksi kasvihuoneessa. Kasvihuoneet on



tehty joko lasirakenteisina tai puisina muovilla katettuina kehikoina.

Kyltit, lipputangot, postilaatikot

Siirtolapuutarhamökkeihin on 1960-luvulla hankittu yhtenäiset maalatut, metalliset numerokyltit. Museomökissä sellainen on kiinnitetty mökin julkisivuun oven yläpuolelle. Kyltit ovat vähitellen hävinneet ja tilalle on tullut laaja kirjo uusia.

Alkuperäisten suunnitelmien mukaan jokaisella palstalla tuli olla lipputanko. Vanhoissa valokuvissa vuosilta 1937–43 valtaosalla palstoista oli sellainen. Palstakohtaiset lipputangot ovat vähentyneet selvästi alkuperäiseen tilanteeseen verrattuna. Nykyiset lipputangot sijaitsevat harventuneessa riveissä palstan keskiosissa mökkien edustoilla. Portteihin liittyy monilla palstoilla postilaatikko. Yhtenäistä käytäntöä postilaatikoiden mallin tai kiinnitystavan suhteen ei ole.



Kuvat 30–33. Kuvia alueen porteista, jotka osittain noudattavat alkuperäisiä malleja.



Museomökin palsta

Museomökki on hankittu yhdistykselle museokäyttöön vuonna 1977, mihin asti se toimi tavallisen vuokrapalstana. Palstalla on pyritty 1970-luvulta lähtien kasvattamaan ja viljelemään alueen alkuperäisiä lajeja. Selvitystyön aikana löydettiin Elisabeth Kochin tälle palstalle laatima mallisuunnitelma, jonka pohjalta puutarha kunnostettiin yhdistyksen toimesta kesällä 2009. Palstalle on istutettu Kochin suunnitelmassaan esittämiä kasvilajeja.

Kuva 34. Kuvissa museomökin kuisti, jossa kasvaa alkuperäinen villiviini sekä alkuperäinen ikkunadetalji.

Kuva 35. Museomökin ikkuna.

Rakennukset ja rakennelmat

Yleisten alueiden rakennukset

Kerhorakennus

Yhdistyksen kerhorakennuksena toimii arkkitehti Gunnar Taucherin suunnittelema Toimelaksi kutsuttu paviljonki. Rakennuksen alkuperäinen linjakkuus ja rakennustaiteellinen arvo on pahoin kärsinyt myöhempien muutostöiden johdosta. Vuonna 1978 toteutettu laajennus rakennuksen edessä ja muutos lämpimäksi koontumistilaksi on muuttanut alkuperäisen rakennuksen pääjulkisivun tunnistamattomaksi ja peittänyt sen laajennuksen taakse. Kattomuoto on jaettu kahteen erisuuntaiseen lappeeseen eräänlaiseksi satulakatoksi alkuperäisen yhden lappeen sijaan. Rakennuksen hoitoa on laiminlyöty ja perustukset ovat painuneet. Rakennus vaatii kiireellisiä korjaustoimenpiteitä säilyäkseen. Nykyinen värisävy, teollisen maalauskäsittelyn vaaleasininen, on alkuperäiselle arkkitehtuurille vieras.

Huoltorakennukset

Alkuperäiset Taucherin suunnittelemat huoltorakennukset vajaa lukuun ottamatta on purettu tai jätetty toteuttamatta. Säilynyt vaja vaatii paviljongin tavoin kiireellisiä toimenpiteitä säilyäkseen. Perustukset ovat silmämääräisesti tarkasteltuna liikkuneet ja rakennus on painunut. Keskimmäisen parioven edustalla ajoluiskaa on korotettu irrallisella betonilaatoituksella. Ovet ovat listoituksia lukuun ottamatta luultavasti alkuperäisiä. Maalauskäsittely on tehty teollisella muovimaalilla. Puuverhous on osin huonokuntoinen vääryntyyppisestä maalauskäsittelystä johtuen. Rakennus on kuitenkin kunnostuskelpoinen ja palautettavissa alkuperäiseen asuunsa. Taucherin paviljongin ohella se muodostaa arvokkaan muistuman alkuperäisestä rakennuskannasta.

Muita uusia rakennelmia ovat kioski, grillikatot, roskakatot sekä sähköpääkeskus. 1990-luvulla rakennettuun saunaan ei ole tehty suurempia muutoksia.



Kuva 36. Gunnar Taucherin alkuperäiseen paviljonkiin tehty laajennus on muuttanut alkuperäisen arkkitehtuurin tunnistamattomaksi. Myöhemmin aukiolle tuotu grillikioski rikkoo sommittelman alkuperäisen avoimen luonteen. Vaaleasininen väritys ei räikeässä risti-riidassa klassismin väriskaalan kanssa.



Kuva 37. Huoltorakennus on säilyttänyt alkuperäisen arkkitehtonisen ilmeensä.

Kuva 38. Myöhemmin alueelle rakennettu sauna terasseineen edustaa 1990-luvun arkkitehtuuri-tyyliä.



Tyypimökkit

Museomökin lisäksi alkuperäisiä 1930-luvun tyypimökkejä ei ole säilynyt. Alueen vanhimmat tyypimökkit pohjaavat alkuperäisen tyypimökin 1950-luvun muutoksiin. Nämä 1950-luvun mökit hahmotuvat alueella edelleen hyvin ja niitä on säilynyt myös joitakin laajempia ryhmiä.

1950-luvun tyypimökille on tunnusomaista puumateriaalin hienostunut käyttö, mataluus, yhtenäinen kattomuoto ja harjan suunta sekä mökkien sijoittuminen säännönmukaisiin rivistöihin. Laajennuksista ja muutoksista huolimatta alkuperäisen tyypimökin suhteet ovat vielä aistittavissa. Varasto-osa on rakennettu mökin taakse muuta siirtolapuutarhamökkiä matalampana ulokkeena, mikä osaltaan luo alkuperäiselle mökille ominaista mittakaavaa.

1980- ja 1990-lukujen tyypimökkit poikkeavat alkuperäisistä tyypimökkeistä sekä detaljoinniltaan että mittasuhteiltaan. Uusimmat mökit ovat muodoltaan ikään kuin 1950-luvun mökkejä, mutta joka suhteessa esikuviaan puolitoista kertaa suurempia. Uusimpien tyypimökkien toteutuksissa ei ole onnistuttu tavoittamaan alkuperäisten mökkien hienostunutta detaljointia. Rakennusosina on käytetty usein teollisesti valmistettuja ikkunoita, ovia ja varusteita. Puutavara on karkeasti sahattua rautakauppalaatua vakiokokoisena. Mökit ovat saaneet kylkeensä rakennetut patiot puutarhakalusteriä varten. Tämän kehityksen seurauksena palstat ovat alkaneet näyttää liian pieniltä mökkeihin verrattuna ja mökkeistä on tullut palstan hallitsevin osa.

Paikoin alueen rakennuskannan alkuperäisestä yhtenäisyydestä ei ole enää juuri mitään jäljellä. Monet eriaikaiset tyypimökkit muunneltiin ja laajennuksineen muodostavat alueelle kirjavaa yleisilmeä. Jos tämä kehityssuunta jatkuu, Vallilan siirtolapuutarhan luonne tulee olennaisesti muuttumaan ja alueen yhtenäisyys häviää. Muutosprosessi uhkaa jo nyt alueen eheyttä merkittävästi ja siten myös koko Vallilan siirtolapuutarha-alueen kulttuurihistoriallisen arvon säilymistä.

Vaikka tyypimökkit oli vanhojen valokuvien perusteella maalattu eri värisävyin, antoi yhtenäinen väriskaala kuitenkin alueelle yhtenäisen ilmeen. Alkuperäinen yhtenäinen klassistinen vaalea väriskaala on ajan saatossa kadonnut. Alueella on nykyään nähtävissä kirjava koko-

elma kokonaan uusia alueelle vieraita räikeitä tai liian tummia värisävyjä sekä vieraita tapoja korostaa rakennusosia maalaamalla. Lisäksi alueella ovat yleistyneet mökkeihin soveltumattomat ja puurakenteita vahingoittavat alkydi- ja lateksimaalit. Siirtolapuutarhamökkien alkuperäinen väriskaala tulee palauttaa ja käytettävä maalityyppi ohjeistaa alueellisesti yhtenäisen värisuunnitelman avulla.

Alueen valaistus

Alueen sähköjä on uusittu muutamia kertoja, talvisähkö on ollut käytössä vuodesta 2001. Alueen yleisvalaistus on keskitynyt Porttipolun varteen. Yksittäinen valaisin on Sireenitiellä. Alkuperäinen valaisinmalli on kiinnitetty puiseen sähköpylvääseen. Valaisimen valaistusteho on heikko ja toisaalta valaisin häikäisee lähipalstoja. Valaistus on koettu riittämättömäksi erityisesti siirtolapuutarhan reuna-alueilla. Pimeys luo turvattomuutta ja houkuttelee vahingontekoihin.



Kuvat 39–43. Valokuvia 1950-luvun tyyppimökkeihin tehdyistä muutoksista ja lisäyksistä.



Kuva 44. Nykyinen käytössä oleva tyyppimökki poikkeaa luonteeltaan oleellisesta alkuperäisestä tyyppimökistä eikä sovellu Vallilan historialliseen puutarhaan.



Lähteet

Kartat

Kartta vuodelta 1773
Senaatinkartta 1870-luvulta
Venäläinen topografikartta vuosilta 1901–02
Helsingin varuskuntakartta vuosilta 1931–35
Ortoilmakuva vuodelta 1943
Peruskartta vuodelta 1971
Maanmittauslaitoksen maastotietokannasta 1990-luvun luvulta

Kirjallisuus

Karlsson, Richard: Kodin kukkatarha. Monivuotisten, ruohovartisten koristekasvien viljelemisen, käyttämisen ja lisäämisen opas. 1929.
Knapas, Marja-Terttu. Helsingin siirtolapuutarhat. Taidehistoria ja ympäristöntutkimus. Toim. Leena Arkio ja Kalevi Pöykkö. Helsinki: Ylioppilastuki. 1971
Koch, Elisabeth: Hemträdgården. 1919.
Koch, Elisabeth: Hemträdgården. 1945.
Koch, Elisabeth: Oma puutarhani, WSOY, uudistettu laitos 1953.
Koch, Elisabeth: Suomen Siirtolapuutarhaliike, Suomen Siirtolapuutarhaliitto Ry, Helsinki 1945.
Laurila, Ulla-Maija: Vapaahetkien kuluksi. Siirtolapuutarhat maailmasotien välisen ajan Helsingissä. Helsingin kaupunginmuseon tutkimuksia ja raportteja 1/2008.
Lunden, Ossian: Ryhmäpuutarhoja – Ryhmäpuutarhoista, niiden merkityksestä yhteiskunnassa, niiden perustamisesta ja hoidosta, Helsinki 1918 (näköispainos Helsinki 2008).
Merivuori, Tuula-Maria: Puutarha ja maisema-arkkitehtuuri Suomessa osa 1, 1984, 1987.
Meurman, Otto Iivari: Asemakaavaoppi, Helsinki 1947 (Näköispainos v. 1982) s. 368–371 Ryhmäpuutarhat. Näköispainos vuonna 1947 kustannetusta teoksesta, 1982.
Rosen, Ragnar, Hornborg Eirik, Jutikkala Eino, Waris Heikki, Castren Matti: Helsingin kaupungin historia, IV 1, ajanjakso 1875–1918. 1955.
Rosen, Ragnar, Hornborg Eirik, Jutikkala Eino, Waris Heikki, Castren Matti: Helsingin kaupungin historia, V:1, ajanjakso 1918–1945. 1962.
Salmela, Ulla: Varhaiset siirtolapuutarhat Suomessa, Hortus Fennicus (s. 114–118), Helsinki, 2001.
Tarvainen, Vuokko, Koho Elsi, Kouki Anna-Mari, Annika Salo: Helsingin purot. Mil-laista vettä kaupungissamme virtaa? Helsingin kaupungin ympäristökeskuksen julkaisuja 7/2005.

Artikkelit

Koch, Elisabeth: "Helsingfors stad anlägger en ny koloniträdgård". Trädgårdsodlaren 2/1934; s. 29–31.
Koch, Elisabeth: "Ihanne-siirtolapuutarha". Siirtolapuutarha 1/1935; s. 2–4.
Koch, Elisabeth: "Uusi Siirtolapuutarha Helsinkiin". Siirtolapuutarha 1/1939; s. 3.
Kulo, Tyko: "Siirtolapuutarhojen järjestäminen". Puutarha 5/1932; s. 146–148.
Karisto, Maria: artikkeli teoksessa Korsutieltä Näätäkujalle osa I (Horo, Anne, Karisto Maria, Salastie Riitta). Helsingin kaupunkisuunnitteluviraston asemakaavaosaston selvityksiä 2003:11.
Lindman, Marja-Liisa: "Siirtolapuutarhat kiinnostavat vihdoinkin myös tutkijoita". Siirtolapuutarha 4 /2008.

Merivuori ,Tuula-Maria: artikkeli SMAFLA:n vuosikirjassa 1996.
Vallilan siirtolapuutarha 1932–1982. Vallilan siirtolapuutarhayhdistyksen 50-vuotis-
julkaisu.
Vallilan siirtolapuutarha 1932–1992. Vallilan siirtolapuutarhayhdistyksen 60-vuotis-
julkaisu.
Vallilan siirtolapuutarha 1932–2002. Vallilan siirtolapuutarhayhdistyksen lehti, 70-vuo-
tisjulkaisu.

Painamattomat lähteet

Koivula, Iiris: Diplomityö: Kumpulan kartanon puisto. Historiallinen selvitys ja suunnitelma kartanon pihapiiriin. 2005

Suulliset tiedot

Hämäläinen Helli, Vallilan siirtolapuutarhayhdistyksen kunniapuheenjohtaja
Juhanantti Matti, Vallilan siirtolapuutarhayhdistyksen puheenjohtaja
Roinila Maija, Suomen Siirtolapuutarhaliitto ry
Saarikko Jere, Vallilan siirtolapuutarhayhdistyksen sihteeri
Wirman Anja, Kumpulan siirtolapuutarhayhdistyksen sihteeri

Sähköiset lähteet

Helsingin siirtolapuutarhojen inventointikortit. Helsingin kaupunginmuseo. Kulttuuri-
ympäristöyksikkö. 2008.
www.hel2.fi/kaumuseo/siirtola/vallila.html
www.vallilanspy.net
www.kumpula.info
www.siirtolapuutarhaliitto.fi

Kuva- ja karttalähteet

Helsingin kaupunginmuseon kuva-arkisto (HKM)
Helsingin kaupunginarkisto (HKA)
Helsingin kaupunkisuunnitteluvirasto (KSV)
Helsingin kaupungin rakennusviraston piirustusarkisto (HKR)
Helsingin rakennusvalvontavirasto, kaupunkikuvaosasto (RVV)
Helsingin kaupunkimittaosasto (KM).
Maanmittauslaitos (MML)
(RVV) Helsingin rakennusvalvontavirasto, Kaupunkikuvaosasto
(Helsingin siirtolapuutarhat 2007 -selvitys)
Koponen Heidi ja Soini Mari
(AFKS) Arkkitehdit Frondelius + Keppo + Salmenperä Oy

Kaikki kuvamateriaali on Loci maisema-arkkitehdit Oy:n, ellei toisin mainita.

Liite 1: Vallilan siirtolapuutarhan suunnittelijat

Asemakaava-arkkitehti Birger Brunila (1882–1979)

- Bertel Jungin apulaisasemakaava-arkkitehtina 1912–17
- Helsingin asemakaava-arkkitehtina 1917–48

Puutarha-arkkitehti Elisabeth Koch (1891–1982)

Opinnot:

- Högvallan kotitalous- ja puutarhakoulu, Karjaa 1911–12
- Järvenlinnan puutarha- ja talouskoulu
- opintomatkoja ulkomaille

Työura:

- Oma suunnittelutoimisto
- Espoon, Kirkkonummen ja Helsingin maalaiskunnan Martta-yhdistyksen puutarhaneuvoja 1914–
- Högvallan kotitalous- ja puutarhakoulun opettaja
- Helsingin kaupungin siirtolapuutarhaosaston puutarhakonsulentti 1925–1955

Suunnittelutöitä:

- Seitsemän siirtolapuutarha-alueen yleissuunnitelmat Helsingissä (mm. Ruskeasuo, Kumpula, Vallila, Herttoniemi)
- Kymmeniä siirtolapuutarhapalstojen ja omakotitalopihojen pihasuunnitelmia Helsingissä
- Puu-Käpylän istutussuunnitelmat
- Olympiakylän istutussuunnitelmat
- Omakotialueiden yleissuunnitelmia jälleenrakennuskaudella (mm. Pirkkola, Herttoniemi, Marttila, Pakila)
- Kerrostalopihoja Helsingissä

Kirjallisia töitä:

- *Anvisningar för anläggande och skötsel av en hemträdgård. Helsingfors stadsocialnämnd 1929*
- *Kotipuutarhan perustamis- ja hoito-ohjeita. Helsingin kaupungin sosiaalilautakunta 1929*
- *Hemträdgården. Föreningen Martha 1919, 1924*
- *Hemträdgården. Finlands svenska marthaförbund 1931, 1945*
- *Oma puutarha. WSOY 1942*
- *Suomen siirtolapuutarhaliike. Suomen siirtolapuutarhaliitto 1945*
- *Oma puutarhani. WSOY 1953, 1959*
- *Min hemträdgård. Söderström 1954*
- *Brunakärr koloniträdgård 1918–1968.*
- *Brunakärr koloniträdgårdsförening 1968*
- *Useita artikkeleita mm. Trädgårdsodlaren- ja Siirtolapuutarha-lehdissä*

Arkkitehti Jarl Gunnar Taucher (1886–1941)

- Helsingin kaupungin arkkitehti 1923–41
- suunnittelutöitä mm. Kampin sähköasema, Lapinlahden kansakoulu, Aleksis Kiven koulu Helsingissä

Arkkitehti Väinö Tuukkanen 1896– ?

- työskenteli suunnittelijana Helsingin asemakaavaosaston kiinteistötoimistossa

Tekijät
Viraston Vastuu Henkilö

Nimike
JULKAISUN NIMI

Sarjan nimike
Helsingin kaupunkisuunnitteluviraston julkaisuja 200X:X

Sarjanumero	200X:X	Julkaisuaika	PV.KK.200X
Sivuja	XX	Liitteitä	0
ISBN	978-952-473-XXX-X (nid) 978-952-473-XXX-X (pdf)	ISSN	0787-9024
Kieli koko teos	FIN	Yhteenveto	FIN

Tiivistelmä
Tähän teksti...

Asiasanat
HELSINKI,

