



ARKEOLOGIAN HARRASTAJALEHTI  
2004



# Tervetuloa Tuluskiven pariin!

Käsissäsi on kokonaan uusi arkeologian harrastajalehti, jonka tekijät ovat eri puolilta Suomea ja toimivat erilaisissa harrastajapiireissä omalla alueellaan.

Tuluskiveä ovat olleet toteuttamassa Keski-Suomen muinaistutkijat, Päijät-Hämeen tutkimusseura ja Turun maakuntamuseon ystävien arkeologian jaosto sekä Muinaistaideseura. Asia on ollut esillä jo pitkään, mutta ensimmäiset käytännön askeleet yhteisen lehden toteuttamiseksi otettiin viime marraskuussa Hämeenlinnassa pidetyn seminaarin yhteydessä.

Tämän lehden teolla olemme halunneet kokeilla yhteistyön toimivuutta ja kykyämme tuottaa yhdessä jotain meitä kaikkia kiinnostavaa. Kyseessä on tässä vaiheessa vielä kokeilu ilman päätöksiä, jotka ulottuisivat kauemmas tulevaisuuteen. Silmissä kuitenkin väikkyy myös kuva pysyvistä yhteisistä julkaisusta.

Talven työ on nyt nähtävillä. Monessa asiassa on jouduttu etsimään sopivaa tapaa toimia, ja aika arvioida tulosta tulee oikeastaan vasta nyt kun nähdään, mitä saatiin aikaan.

Lehden tulevaisuus riippuu ratkaisevasti myös sinusta, hyvä lukija. Pyydämme sinulta kommentteja ja kannanottoja siihen, onko tämäntyyppiselle julkaisulle tarvetta ja miten sitä tulisi kehittää, jotta se voisi palvella arkeologian harrastajia ja kaikkia menneisyydestä kiinnostuneita lukijoita eri puolilla laajaa Suomea. Ajatuksesi voit kertoa toimituskunnan jäsenille.

Uuden luominen aina on myös hapuilua ja etsimistä eikä aivan kaikkea aiottua ole pystytty toteuttamaan. Ennakkotiedoissa on esiintynyt mm. Astuvansalmen uusimpiin löytöihin liittyvä artikkeli, joka kuitenkin oli liian laaja tällä kertaa julkaistavaksi. Taloudellisten syiden sanelema sivumäärä tuli täyteen. Pahoittelumme myös muutamille muille kirjoittajille, joiden työ ei vielä tällä kertaa näy lehden sivuilla.

Hankkeen yhteydessä on tullut tiedusteluja sekä tilaamisesta että kirjoittamisesta kiinnostuneilta. Se on rohkaisevaa.

Juttuideoita ja vapaaehtoisia kirjoittajia kyllä tarvitaan, jos nyt tekemämme työ johtaa toiveidemme mukaisesti eteenpäin. Ja ennen kaikkea silloin tarvitaan tilaajia – vaikka vielä nyt emme voineetkaan antaa sitovia lupauksia jatkosta.

Kipinä on sytytetty – taula käryää – katsomme optimistisesti eteenpäin!

Kiinnostavaa kesää kuopissa, kiviröykkiöillä ja kalliojyrkänteillä!

## Raija Herrala päätoimittaja

Kirjoittaja on uusikaupunkilainen freelancer-toimittaja, yksi Turun maakuntamuseon ystävät ry:n Arkeologia NYT! -lehden tekijöistä.



2004  
ISSN 1459-8434

Arkeologia NYT!, Arkeonews ja Päijät-Hämeen tutkimuseuran arkeologisia tiedonantoja -lehtien yhteinen erikoisnumero

## SISÄLLYSLUETTELO:

TAULAKÄÄVÄSTÄ TULEKSI S. 3

KESKIAJAN SEURAKUNTAELÄMÄÄ  
VAKKA-SUOMESSA S. 8

HARTOLAN HAUDOILLA  
S. 11

ARKEOFYYTTI: ETELÄN-  
HOIKKAÄNGELMÄ S. 15



SUKELLUS TURUN  
KESKIAIKAAN S. 16



RAUTAKAUDEN SOITTIMIA  
NÄYTTELYSSÄ S. 18



HARRASTAJA  
LÄHIKUVASSA S. 19

VÄITÖS LUOSTARINMÄELTÄ  
JA AMURISTA S. 20



RUOTSIN  
KALLIOKUVAT  
KANSISSA S. 22

Kansikuva:  
"Turun rahvas odottaa Hansa-kauppiaita vuonna 1397."  
Turun kulttuurikeskus/Eija Hartemaa.

# TAULAKÄÄVÄSTÄ TULEKSI



Taulaa on käytetty tulen syyttämisen apuna Euroopassa noin 10.000 vuoden ajan.

Onnistuneiden taulanteon kokeilujen rohkaisemana lupasin, että aiheesta voisi kirjoittaa ohjeistetun artikkelin valokuvineen. Lumikengät jalkaan, digikamera kainaloon ja maaliskuiseen metsään etsimään taulakääpiä, esihistoriallisten ”tulitikkujen” aihioita.

Taulanteosta en löytänyt kovin tarkkoja enkä seikkaperäisiä ohjeita, mutta käyttökelpoista taulaa kuitenkin tuli, ja se lienee se pääasia.

Pääosin koivunrungoissa elävä, hevosen kaviota muistuttava taulakääpä on helppo tunnistaa. Se on päältä likaisen harmaa ja pinnaltaan kova. Tämän huomaa viimeistään silloin, kun vuoleskelee puukolla pois tätä ”luukerrosta” alla olevan taula-aineen esille saamiseksi. Alapinnallaan taulakäävällä on vaaleanruskea, tiheä pillistö, josta se pölläyttelee uudet itiöt lähialueitten puiden turmaksi.

Isosta taulakäävästä saa parasta taulaa. Luultavasti jo muinaiset taulantekijätkin seurasivat silmät tarkkoina metsissä kulkiessaan valkotuohisien koivujen kylkiä ja painoivat mieleensä isot taulakäävät myöhempää käyttöä varten. Samoin hyvät tuluskivien raaka-aineet kerättiin talteen aina löydetäessä. Näin minäkin tein, enkä näin ollen aivan ummikkona lähtenyt juttuni aihetta etsimään, vaan suunnistin eräaseen Päijänteen saareen, jossa muistin taulakääpiä olevan. Löytämäni pienehköt käävät olivat huomattavasti normaalia korkeammalla, joten jouduin pudottamaan ne pitkällä rungokarhalla.

Aloitin taulan teon kuorimalla puukolla harmaapintaisen, tummanruskean ja kovan pintaosan pois. Jos kääpä on kookas, saa pelkästä ”kupoliosastakin” hyvät laakeat taulat,

*Taulan teossa tarvittavat välineet ovat yksinkertaisia: Koivulankku, puukapula (kirpputorilta ostettu piirakkakaulin), puukko, siivilöityä koivuntuhkaa ja puolen litran lasipurkki.*



*Kova pintakuori on poistettu ja esillä on taulan varsinainen raaka-aine eli malto. Tämä huokoinen välikerros on muutaman millin vahvuinen – ”kupolin” kohdalta tosin paksumpi – ja päättyy pillistöön, joka ei taulaksi kelpaa. Leikkelin tästä puukolla mahdollisimman suuria sekä yhtenäisiä parin millin vahvuisia levykkeitä ja varoin ottamasta pillistöä mukaan. Pienempiä palasiakaan ei kannata heittää roskiin, vaan niistäkin saa sopivia kertaannostauloja.*



*Taulakääpä kaikkensa antaneena eli käyttökelpoinen taula-aines on kuorittu pois ja käävän pillistöä on jo esillä.*



*Taula-aineet ovat lionneet ja pehmenneet muutaman päivän tuhkalipeässä ja nyt on vuoro naputella niitä puukapulalla, jolloin ne kuohkeutuvat ja laajentuvat. Käytin taulojen muokkaamisessa hyväksi todettua piirakkakaulinta naputtelun lisäksi myös perinteiseen tyyliin, jolloin ylimääräiset nesteet pakenivat.*

koska se on yhtenäinen ja helpompi kuoria. Alemmissa osissa ovat haittana "vuosirenkaat", jotka katkaisevat mallon.

Paras taula-aine on käävän "kupolissa", jossa malto on samettimaista ja liottamattakin venyvää ja joustavaa.

Mallonkappaleita liotetaan pari päivää tuhkalipeässä välillä purkkia ravistellen. Ennen liotusta kannattaa nyrhiä vielä puukolla tarkemmin pois maltoihin mahdollisesti jääneet pillistön sekä tummanruskean kuoren kappaleet. Lipeäliuos saadaan aikaan lisäämällä veteen (1/2 l) kourallinen koivun-tuhkaa. Liotukseen käy myös 10% soodavesi, salpietariliuos ja härskimmät voivat liottaa taulansa vaikka virtsassa, sillä sekin on aivan käypää tavaraa.



*Tauloja notkistetaan venyttelemällä, nitkuttelemalla ja rullaamalla niitä kämmenien välissä, jolloin kitkasta syntyvä lämpö saa ne kuivumaan nopeammin. Samalla maltoon jäänyt epäkelpo aines murenee pois. (Kiireiset voivat nopeuttaa kuivaamista hiustenkuivaajalla.) Tauloista ei kannata tehdä liian ohuita, koska ne kytevät silloin liian nopeasti. Kun taula alkaa muistuttaa vaaleanruskeaa säämiskää, on se kuiva ja valmis käyttöön.*



*Jalostettua taulakääpää eli valmista taulaa. Vasemmalla viimekeväistä ja oikealla artikkelin tekohetkellä eli maaliskuun puolessavälissä tehtyä taulaa. Molemmat taulaerät ovat käyttökelpoisia, mutta keväinen taula on huomattavasti laadukkaampaa ja väritykseltään vaaleampaa. Syy siihen lienee keväisen taulakäävän huomattavan iso koko, jolloin ehjää pintaa oli valikoitavaksi asti. Laatuun ja väriin voivat jossain määrin vaikuttaa vuodenaika, liotusliemi ja sen suhteet sekä myös liotusaika.*

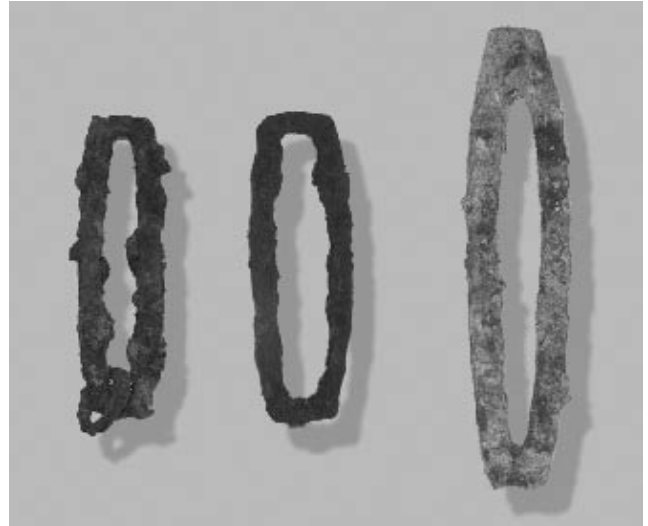
## Tulusrauta ja -kivi

Ennen kuin pääsemme harjoittelemaan kipinän iskemistä valmistamaamme taulaan, tarvitaan vielä tulusrauta eli karkku sekä teräväreunainen piikivi taikka kotimainen kvartsikiven kappale.

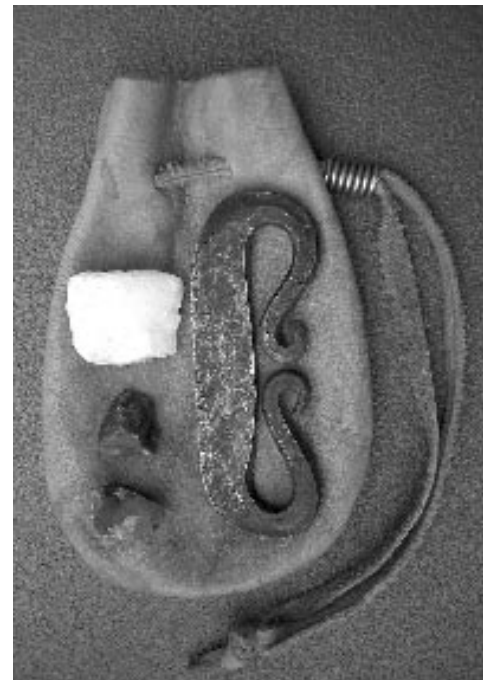
Varsinaista tulusrauta edeltävällä ajalla kipinä saatiin taulaan "raapaisemalla" rautapiikillä eli tulioralla erityistä soikeaksi hiottua ja muotoiltua kvartsista taikka kvartsiittista tuluskiveä. Tämä tulentekomuoto on todettu nykyihmisille vaikeaksi.

Tulusrautoja on monen mallisia ja niitä myydään valmiinkin, mutta oman tulusrautani taoin työväenopiston mustaruutiasekursseilla sivutyönä. Tämä hiiliteräksestä takomani tulusrauta karkaistiin kuumentamalla ensin ahjossa valkohehkukseksi ja sitten kastamalla öljyyn. Karkaisu onnistui hyvin eli tulusraudasta irtoaa kvartsi-kiveenkin isketessä sopivassa kitkasuhteessa taulanpalaan hyppääviä hehkuvia kipinöitä.

Tuluskivenä tiheäkiteinen piikivi on parasta ja kestäväntä, mutta piilimsiöitä ei esiinny Suomessa luontaisesti. Vanhoista merenläheisistä satamakaupungeista voivat onnekkaat löytää tyhjiä purjealuksien painolastinaan tuomaa piikivisoraa, jota purettiin sataman läheisyyteen ennen varsinaisen paluulastin kuormaamista. Kotimaista kvartsikiveä löytyy sen sijaan aika helposti jopa talvellakin tuulenkaatojen juurakoista, ja se on myös käyttökelpoista vaikkakin murenevaa. Mitä valkoisempi kvartsikivi on, sitä kestävämpi se on kipinää isketessä.



*Vuonna 1999 löydettyjä muinaisia tulusrautoja Jämsän Siikaniemestä löytömuillissaan. Lenkillisen tulusraudan viereltä löytyi myös luultavasti tuleniskentään varattu kookas savukvartsin murikka.*



*Tuluskukkaro, jossa tulusrauta ja "tuluskiviä", joista harmaat ovat loppuun käytettyä piikiveä sekä valkoinen kotimaista kvartsikiveä. Terävät särmät tuluskiviin saadaan lyömällä isompaa kivenmurikkaa vaikkapa kirveenhamaralla kiven päällä, jolloin se lohkeaa useiksi terävsärmäisiksi tuluskiviksi.*

## Sytykkeet

Sopivilla sytykkeillä on tulen teossa hyvin merkittävä asema. Kytevästä taulasta ei nimittäin saada suoraan tulta tuoheen taikka tervakseen, vaan siihen tarvitaan kuohkeampia "väli-isäntiä".

Sytykkeitä on monen sortisia, mutta itselläni on kokemusta vain katajankuoren renskoista sekä kuivasta ruohosta, jotka toimivat mielestäni hyvin. Vanhasta, hilseilevästä katajasta saa parhaat sytykkeet, täytyy vaan muistaa, että puumaiset katajat ovat rauhoitettuja. Jos hilseilevät kuorenkappaleet irrottaa varovasti käsin, sillä tuskin on minkäänlaista vaikutusta katajavanhuksen olotilaan.



*Kuvassa riivityistä katajankuoren renskoista kämmenien välissä hierottuja sytykkeitä, "oravanpesiä", sekä lisäsytykkeenä järven rantaruohikosta haettua leveälehtistä kuivattua heinää. Kuivaa heinää löytyy vielä talvellakin aukkopaikoilla kasvavien heinikoiden lumenpäällisistä osista. Se kelpaa sellaisenaan heti käyttöön.*



### Kipinäniskennän tekniikasta

Eräässä tv-ohjelmassa esiteltiin tulentekoa taulan, piikiven ja tulusraudan avulla. Siinä mies piteli isoa pyöreämuotoista piilimsiötä kädessään ja hakkasi sitä voimakkaasti tulusraudalla ”rystyset verillä”. Kyllähän siinä kipinöitä lenteli sinne tänne ja viimein yksi eksyi taulaankin, joka lähti kytemään, vaikka sitä ei muitten tarpeiden puuttuessa tuleksi asti tehtykään.

Kokeiluissani huomasin, että tuleniskentä on tekniikka-eikä voimalaji. Tärkeintä on kivessä oleva terävä särnä ja

oikea iskukulma. Raavas mies iskee kipinän helposti valikoidusta peukalonpään kokoisesta kvartsikivistäkin. Tosin kvartsikiven särnät murenevät helposti, joten kovin lukuisiin iskentöihin ei samasta kivistä ole.

Naisväen iskiessä tuluksillani huomasin ongelmia pienten tuluskivien kanssa. Kevyinä ne näyttivät pakenevan tulusraudan mukana iskusuuntaan, joten heillä tuluskiven tulisi olla isompi, jotta massa pysyisi paremmin paikallaan.

### Taulan sytyttäminen

Ja nyt kun kaikki tulustarpeet ovat valmiina, voidaan lähteä metsään varsinaisen tulen tekoon. Taulasta revitään pieni pala. Revitty sivu, johon kipinä tarttuu herkimmin, asetellaan parin millin päähän tuluskiven terävän syrjän reunasta ja puristetaan peukalon ja etusormien välissä kiveä vasten. Sitten isketään tulusraudalla napakasti sopivassa kulmassa tähän terävään syrjään, jolloin tulusraudasta irtoaa pieni hehkuva hippu taikka useampi. Ne törmäävät taulaan sytyttäen sen.

Kytevä taula siirrettiin puukalikan päälle laitetun katajankuoripallon keskelle. Palloa painettiin sormilla tiiviimmäksi siihen samalla puhaltaen, jolloin taulan hiillos siirtyi katajankuoripalloon.

Hehkuva kuoripallo leimahti viimein ilmiliikkeihin ja sytytti päälle laitetun ruohotupon. Sitä ei tässä tapauksessa lisäsytykkeenä olisi tarvittu, jos tervaslantu olisi ollut nopeammin esillä. Jos tuohta on saatavilla, voi



*Tekemämme taula ja kotimainen laadukas kvartsikivi osoittivat jälleen kelpoisuutensa : Taula syttyi vieläpä ensimmäisellä iskulla. Seuraava vaihe onkin siirtää kytevä taula huokoisempaan väli-isäntään.*

*Palavasta ruohotuposta saatiin  
jo pysyvät tulet kirveellä  
veistettyyn tervaskiehiseen.  
Hiiltyneen mustan  
katajankuoripallon sisällä on  
vielä punainen hehku.*

nämä sytykkeet asetella tuohitötte-  
röön ”setiksi”, joka toimii samalla te-  
hokkaana nuotion alkuna.

### **Tulitikut syrjäyttivät taulan käytön**

Niin kehittyivät aikanaan tuluksetkin  
ja tuluskukkaroon lisättiin myöhem-  
min mukaan rikkikuppi, jolloin hom-  
masta tuli jo lasten leikkiä. Rikkiin pu-  
dotettu hehkuva taula sytytti rikin,  
josta sai tulen sitten jo kuivalla tikul-  
la taikka lastulla. Seuraava kehitysas-  
kel olikin sitten tulitikun eri muotojen  
keksiminen.

Hankauksesta syttyvä tulitikku kek-  
sittiin Englannissa jo v.1680 ja ny-  
kyinen ns. varmuustikku Ruotsissa v.  
1844. Tulitikujen voittokulku hävit-  
ti taulan käytön vanhan perinteen no-  
peasti 1800-luvun puolenvälin kiep-  
peillä.



**Kirjoittaja on jämsänkoskelainen arkeologian harrastaja, joka on löytänyt asuin-  
seuduiltaan useita koekaivauksiin johtaneita muinaisjäännöksiä sekä osallistunut  
niillä Museoviranomaisten suorittamiin arkeologisiin kaivauksiin.**



Lähteet:  
Metsäkansan konstit  
Sienestäjän tietokirja  
Suomen luonnon tietosanakirja  
Top 8 Koululaisen tietokeskus

*Onnistumisen riemua.  
Kokeellisen arkeologian  
harrastajat paistavat  
makkaraa muinaisten  
eränkävijöiden tapaan  
tehdyillä aivan ”ikiomilla”  
tulilla. Veeti-koirakin keskittyy  
tuluskukkaron varastamisen  
ja kameranjalustan  
kaatamisen sijasta jo tiukasti  
makkaranpaistoon.*

# Markus Hiekkänen

## Keskiajan seurakuntia ja kappelikuntia Vakka-Suomessa

Mynämäellä pidettiin huhtikuussa 2003 valtakunnallinen arkeologian harrastajien tapaaminen, joka keräsi runsaan yleisön. Minut oli pyydetty sinne pitämään luento nimeltään Kadonneet kirkot – kristinuskon organisoituminen Vakka-Suomessa. Taustalla olivat Jouni Taivaisen kaivaustutkimukset Vehmaan Kappelmäen kirkonpaikalla. Luentoa varten keräsin kirkonpaikkoja koskevan aineiston Vakka-Suomesta pohtien sen luonnetta ja mahdollista sisäistä jakoa. Minulla oli jo pitkään ollut tunne siitä, etteivät kaikki asiat välttämättä ole aivan paikallaan niiden nykyisessä tulkinnessa.

En toki päässyt mietteissäni luentoa valmistellessani varsin pitkälle ja sen sanoinkin yleisölle. Voi silti olla hyvä ainakin ajatusleikkinä esitellä aikaisemmasta tutkimuksesta ainakin osittain poikkeava tulkinta. Oikeastaan kysymys onkin hypoteesista, jota tulevaisuudessa voi tarkastella arkeologisten tutkimusten valossa – kirjalliset lähteet tuskin enää lisääntyvät.

Aluksi pari sanaa taustaksi. Juhani Rinne, yksi Suomen keskiajan arkeologian ja historiantutkimuksen legendaarisia hahmoja, muotoili 1900-luvun alkupuolella tulkinnan, jonka mukaan monet Varsinais-Suomen kirkonpaikat palautuvat jo aivan pakanuudenajan ja keskiajan väliseen taitekauteen. Varhaisimmat voisivat olla jopa 1000-luvulta, useimmat 1100-luvulta. Niitä olisi rakennettu eräänlaisten kylä- tai muuten pienialaisten seurakuntien keskuskirkoiksi. Myöhemmin muodostui näitä yhdistämällä varsinaisia, nykyaikaan asti eläneitä seurakuntia.

Parhaiten Rinteen mukaan tilannetta kuvaavat esimerkiksi Vakka-Suomen Kalannin ja Laitilan seurakunnat. Ne olisivat hänen mukaansa syntyneet useista ”pikkuseurakunnista”, joita Kalannissa olivat Hallu, Villilä, Vellua ja Putsaari sekä Laitilassa Soukainen ja Untamala. Sittemmin on tulkinnasta käyty paljon keskustelua ja myös täysin vastakkaisia ajatuksia (ensin perustettiin suurseurakuntia, jotka myöhemmin jakautuivat) on esitetty. Muunnelmia-kin Rinteen ehdotukseen on esitetty kuten esimerkiksi 2003 ilmestyneessä kirjassa Muinainen Kalanti ja sen naapurit (Unto Salon ja Veijo Kaitaisen kirjoitukset).

Tarkasteltuani Vakka-Suomen kirkonpaikkojen levinneisyyttä, sijoittumista ajan maanviljelysympäristöön, ajoituksellisia tietoja ja suhdetta muiden seutujen kirkonrakentamiseen, mielesäni kehittyi seuraavanlainen kuva kirkollisen organisaation kehityksestä noin

vuosien 1100 ja 1700 välisellä ajalla jKr.

### Rautakauden lopun yksityiskirkot

Lounais-Suomen kiinteän, rautakaudelle palautuvan maanviljelyksen alueella perustettiin tiivistyvän ja laajenevan lähetystyön sekä muiden syiden takia 1100-luvulla yksityiskirkkoja. Niitä perustivat talonisännät, joista voisi käyttää termiä ’valtamies’ (vastine ruotsin viime vuosien käsitteelle ’storman’). Ne olivat jokilaaksonsa vauraimpia henkilöitä ja heillä oli auktoriteettia myös laajemmilla alueilla. Kirkot olivat todellakin heidän omiaan eivätkä ne olleet millään tavoin jonkinlaisen alueen (esim. ”pienseurakunta”) yhteisökirkkoja.

Myös kirkossa toimitukset hoitava pappi oli valtamiiehen alaisuudessa. Kirkonpaikka ei ollut sama kuin talon kalmisto, vaan jälkimmäinen oli aina taloryhmän ulkopuolella. Yksityiskirkkojen lukumäärää ei tiedetä eikä yhdenkään sellaisen paikkaa ole löytynyt.

### Seurakuntien perustaminen ja pitäjänkirkot

Näiden hypoteettisten yksityiskirkkojen aika oli kuitenkin lyhyt, vain vajaat 100 vuotta. Ne syrjäytti järjestelmä, joka nimenomaisesti palautui katolisen kirkon omaan, viralliseen organisaatioon, jota parin edellisen vuosisadan aikana oli alettu muualla sovel-

taa lähes yksinomaan. Kysymyksessä on alue- eli territoriaalseurakuntien järjestelmä. Se edellytti jo tapahtunutta uskonnonvaihdoista laajemmalla alueella. Talot jaettiin tässä sellaisiin ryhmiin, että ne kykenivät vastaamaan a) kirkon rakentamisesta, koristamisesta ja ylläpidosta sekä b) papin ylläpidosta (virakatalo, verot ja muut maksut).

Tämä seurakuntajärjestelmän perustaminen voi tulkita tapahtuneen voimakkaana aaltona siten, että Varsinais-Suomeen, Satakuntaan ja Hämeeseen sekä uudisasutusalueille Ahvenanmaalle ja Länsi-Uudellemaalle perustettiin noin 40 seurakuntaa. Arvelen tämän tapahtuneen 1200-luvun alkupuolella, ehkä alkaen 1220-luvulla ja päättyen vuosisadan puoliväliin mennessä.

Yksinkertaista seurakunnan perustaminen tapahtui piispan ja hänen seurueensa sekä maanviljelyväestön edustajien välisten neuvottelujen tuloksena. Näissä tärkeimpiä neuvottelujen kohteita olivat tietysti taloudelliset kysymykset kymmenysverotuksen ollessa kirkon päämäärä ja viljelijöiden esittäessä omia vähennysvaatimuksiaan. Pitäjä ei tässä vaiheessa ollut maastossa rajoin määritelty alue, vaan se käsiti luettelon taloista ja kylistä – tämä on hyvin tyypillinen keskiaikainen näkökulma.

Samalla valittiin pitäjän yhteisen kirkon ja pappilan paikat. Kirkonpaikaksi ei kuitenkaan liene valittu jonkin tietyn talon yksityiskirkkoa, sillä tämä ei ollut kirkon johdon etujen mukaista – yksi maallinen henkilö tai suku olisi voinut





*Untamalan kirkossa ei paria esinettä lukuunottamatta ole enää jäljellä merkkejä sen keskiaikaisesta menneisyydestä. Kirkko kuului vuosi sitten pidetyn harrastajatapaamisen retkikohteisiin, joihin tutustuttiin Markus Hiekkasen (vasemmalla) johdolla.*

saada liian suuren vaikutusvallan pitäjän asioihin. Toisaalta tuskin myöskään muut talot, joista osalla oli yksityiskirkkojaan, halusivat nähdä yhden nostettavaksi muita arvokkaammaksi. Siksi kirkon paikka valittiin pitäjän sisäisesti jostakin neutraalimmasta kohdasta. Kovaa kädenvääntöä asiasta tietysti on käyty, sillä kirkkomatkan helppous on itse kullekin ollut päämäärä.

Pitäjien ja niiden keskuskirkkojen perustaminen merkitsi myös vanhan hautausperinteen hävittämistä. Jonkinlaisen siirtymävaiheen jälkeen hautaaminen talojen omiin kalmistoihin lopetettiin ja kaikki hautaaminen keskitettiin pitäjänkirkkoon ja sen ympärillä olevaan kirkkomaahan. Suomessa tämä sääntö on ollut alusta alkaen erittäin vahva päinvastoin kuin esimerkiksi Baltian alueella ja idässä Bysantin uskonsuunnan alueella. Ajoituksellisesti tulkinta perinpohjaisesta muutoksesta sopii tietoihin kalmistokulttuurin jälkeisen häviämisen vuoden 1200 tienoilla ja 1200-luvun alussa. Samalla lopetettiin myös yksityiskirkot, joista jälkiä ei olekaan sitten jäänyt – jäämme odottamaan tulevaisuuden arkeologisten

tutkimuksien tuloksia 1100-luvun lounais-suomalaisilla talonpaikoilla.

Seurakunnat eli pitäjät ja niiden keskuskirkot (pitäjänkirkot, seurakuntakirkot) tulivatkin sitten olemaan valitseva kirkollinen järjestelmä Suomessa aina nykyaikaan asti. Ensimmäisen, noin 40 seurakunnan aallon jälkeen seurakuntia perustettiin lisää ja näin tapahtui Suomen asuttamisen myötä aina 1900-luvulle asti. Keskiajan loppuun mennessä niitä oli perustettu ehkä noin 130. Vakka-Suomeen perustettiin keskiajalla seurakunniksi Ususikirkko (nyk. Kalanti), Laitila, Mynämäki, Taivassalo ja Vehmaa.

### Keskiajan ja uuden ajan kappelikirkot

Koko keskiajan ja uuden ajan oli uusin seurakuntien muodostaminen verraten yksioikoinen tapahtumasarja.

Pitäjänkirkosta kauempina olevat, enemmän tai vähemmän alueellisesti yhtenäiset talo- ja/tai kyläryhmät alkoivat pitää kirkollista asemaansa huonompana kuin muut. Pääasiassa kyse oli, kuten jo kävi ilmi, kirkkomatkojen

pituudesta. Sen raskautta ei voi mitata vain matkan pituudella, vaan myös sillä, kuinka usein kirkolla täytyi käydä ja millaisin ”lisäpainoin”. Niinpä etäältä pitäjän reunalta saattoi olla varsin raskasta kuljettaa talossa kuollut vainaja haudattavaksi kirkolle.

Menemättä syvemmälle syihin tällaiset etäällä kirkosta olevat talojen ryhmät saattoivat alkaa hankkia itselleen omaa kirkkoa, jossa ainakin osa kirkollisista toimituksista voitaisiin tehdä. Sitten kun tällainen ilman pysyvää pappia toimiva kappelikirkko oli hankittu, voitiin tarpeen tullen jatkaa itsenäistymiskehitystä hankkiutumalla omaksi seurakunnaksi. Näin ovat syntyneet keskiajalla vaikkapa Pertteli Uskelan emäpitäjästä, Tyrvää Sastamalasta tai Akaa Sääksmäestä. Satoja muita voi esittää myöhemmältä ajalta.

Aina ei itsenäistymiskehitys kuitenkaan johtanut loogiseen päätökseensä, omaan seurakuntaan, vaan se saattoi pysähtyä esimerkiksi vuosisatojen kuluessa tapahtuneiden taloudellisten muutosten takia. Tällaisesta on varmoja, historialähteiden vahvistamia esimerk-



*Kirjoittaja Vehmaa Laittisten Kappelmaässä, missä kappelista on jäljellä vain hyvin vähän jäänteitä.*

kejä, mutta uskon meidän näkevän niitä maastossa vielä tänä päivänäkin.

Arvelen, että Vakka-Suomessa niitä ovat Rinteen varhaisina, 1100-luvun pikkuseurakuntien kirkkoina pitämät paikat. Käytyäni läpi alueen muita kuin varsinaisia seurakuntakirkkoja koskevan aineiston en voi kuin tulla tulokseen, etteivät ne voi niin olla vanhoja kuin Rinne arvelee. Ne eivät liity välittömästi rautakauden jälkeiseen uskonnolliseen kehitykseen. Myönnän auliisti, ettei minulla ole esittää suoranaisia todisteita, mutta arvelen, että kutakin kohdetta aikanaan tarkemmin arkeologisesti tutkittaessa palautuvat niiden vanhimmat löydökset aikaisintaan Suomen sydänkeskiajan loppulle.

Näitä keskiajalla perustettuja ja emäseurakuntansa alaisuudessa toimineita Vakka-Suomen kappelikuntia oli arvioini mukaan yhteensä kuusi. Uudenkirkon pitäjässä niitä oli yksi, nimittäin Kodjalan kappeli (Putsaari oli merenkulkijain ja kalastajien kappeli eikä kuulunut tähän maanviljelysseutujen kappelijärjestelmään). Naapuripitäjässä Laitilassa niitä perustettiin kaksi, nimittäin Soukainen ja Untamala. Kiinnostavaa on huomata, että Laitilan kolme kirkkoa perustettiin saman järven, 1800–1900-luvulla kuivatun Valkojärven rannoille. Mynämäelle perustettiin vain yksi kappeli Hietämäelle, kun taas Vehmaalla itsenäisyyspyrkimyksiä oli sekä pitäjän itä- että länsilaidalla. Edelliseen perustettiin Laittisten Kappelmäki ja jälkimmäiseen Lokalahti.

Kyiseiset kappelit sinnittelivät läpi päättävän keskiajan aina uuteen aikaan asti, mutta lukuun ottamatta Lokalahtea yksikään niistä ei jaksanut muodostaa omaa seurakuntaa – väestömäärä ei kasvanut riittävästi ja uskonpuhdistuksen murros vei muutenkin edellytyksiä. Muiden rappeuduttua ja tuhoututtua viimeistään 1700-luvulle tultaessa jäivät jäljelle vain Soukaisten ja Untamalan kappelit. Ne pysyivät elossa vaikeasti ymmärrettävistä, ehkä kylien itsetietoisuuteen liittyvistä ja perinteen ylläpitämisen syistä. Yksin ne eivät Suomessa ole, vaan niille on muutama verrokki esimerkiksi Eurajoen Irlanteesta ja Paimion pyhän Jakobin kappelista.

Vakka-Suomen emäpitäjien kappelimuodostusta tapahtui kuitenkin myös uudella ajalla. Kun katsoo karttaa, näkee selvästi, että keskiajan kappelit muodostavat emäkirkkojen ympärille eräänlaisia sisempien ”planeettojen” kehä, kun taas uuden ajan kappelit kiertävät ulkoradoilla. Niinpä Kalantiin muodostui Uudenkaupungin, Laitilaan Hinnerjoen, Pyhämaan ja Pyhärannan, Mynämäelle Karjalan ja Mietoisten sekä Tavassaloon Kustavin kappelit. Erotuksena keskiajan kappeleihin uuden ajan kappeleista useimmat muodostivat aikanaan oman seurakunnan.

### Loppusanat

Edellä esittämäni kehityskulku on siis malli, jota ei voi toistaiseksi todistaa sen ehkä kiinnostavimmilta osilta. Näitä ovat 1100-luvun ja 1200-luvun alun yksityiskirkkojen olemassaolo sekä keskiajan kappelikuntien olemassaolo. Sen sijaan ei liene epäilystä keskiajan seurakuntien perustamisesta ja uuden ajan kappelijärjestelmästä. Vain tulevat, suunnitelmalliset ja huolellisesti kohdistetut arkeologiset tutkimukset hylätyillä kirkonpaikoilla voivat antaa edellytyksiä arvoitusten ratkaisemiseen.

Kirjallisuutta: Juhani Rinne, Pyhä Henrik, piispa ja marttyyri (1932); Jouni Taivainen, Vehmaan Laittisten Kappelmäki, Pakana-aikaan ja kristinuskoo, SKAS 3/2002; Markus Hiekkänen, Kirkkorakennukset ja keskiajan yhteiskunta, Kirkko kulttuurin kantajana (2000); sama, The Christianisation of Finland – a Case of Want of Power in a Peripheral Area. Medieval Europe Basel 2002, 3rd International Conference of Medieval and Later Archaeology. Preprinted Papers 1 (2002).

**Filosofian tohtori Markus Hiekkänen toimii Turun yliopistossa keskiajan arkeologian ja Helsingissä keskiajan taidehistorian dosenttina sekä tutkijana Suomen Akatemiassa.**

### Viroon kaivamaan

Sindi Lodjassa, Pärnun lähellä kaivetaan mesoliittista/kampakeraamista asuinpaikkaa Tarton yliopiston dosentin, tohtori Aivar Kriiskan johdolla.

Aika: Viikot 27 ja 28 (28.6-2.7.2004 ja 5.-9.7.2004).

Hinta-arvio: 20 - 25 euroa/vrk (sis. majoituksen ja mahdollisesti aamiaiset.) Lisäksi jokainen maksaa itse matkansa ja ruokansa.

Sitovat ilmoittautumiset toukokuun loppuun mennessä Arkeologian harrastajat ANGO ry:n sihteerille:

mai.ja.seppinen@helsinginenergia.fi

Lisätietoja <http://www.arkeo.net/ango.htm#kaivaukset>

Antti Lahelma

# Hartolan inventointi ja Kotisalons kiuaslöytö UUSIA AVAIMIA HÄMEEN ESIHISTORIAAN

*Uuden Ruskealan asuinpaikan  
viikinkiaikaisia löytöjä: lapionmuotoinen  
ketjünkannatin ja fasetoitu lasihelmi.  
Kuva: Antti Lahelma.*



Hartola – pohjoisessa Päijät-Hämeessä sijaitseva vajaan neljän tuhannen asukkaan maaseutukunta – ei päällisin puolin juuri eroa muista kaltaisistaan. Kunnassa on paljon järviä, kirkonkylä ja muutama kaunis kartano. Hartola on pyrkinyt erottautumaan massasta julistautumalla leikkimielisesti ”kuninkaskunnaksi”, vanhaan ruotsinkieliseen nimeensä (Gustav Adolfs socken) vedoten.

Moni piirre tekee Hartolasta kuitenkin arkeologisesti mielenkiintoisen kunnan, josta on lupa odottaa mielenkiintoisia löytöjä. Hartolan länsinaapuri on Sysmä, jolla ainakin Päijät-Hämeen mittapuulla on miltei satumaisen rikas esihistoria. Hartolakin kuului keskiajalla Suur-Sysmän alueeseen, ja kuntien alueita on aina yhdistänyt tärkeänä kulkureittinä tunnettu Tainionvirta. Kuten Sysmästä, myös Hartolan kirkonkylästä on kauan ollut tiedossa rautakautisia löytöjä. Ja vaikka Hartolassa ei ole keskiaikaista harmaakivikirkkoa kuten Sysmässä, on Hartola historiallisten lähteiden mukaan ollut kirkkopitäjä jo 1300-luvun lopulla.

Voisi siis ajatella, että Hartolaan on syntynyt merkittävä asutuskeskus jo rautakauden lopulla. Rautakautisten kohteiden lisäksi kunta laajoine vesistöineen vaikuttaa ainakin kartalla erittäin lupaavalta pyyntikulttuurin kohteiden kannalta.

Arkeologisten tutkimusten vähyydestä johtuen Hartolan esihistoria on kuitenkin tähän asti jäänyt kysymymerkiksi, ja tiedot alueen menneisyydestä ovat lähinnä sattumalta esiin tulleita.

Varhaisin kunnassa tehty arkeologinen tutkimus on vuodelta 1928, jolloin Nils Cleve tarkasti Vuoteelan rautakautisen löytöpaikan. Tainionvirran etelärannalta perunapellosta löytyi v. 1919 ainakin kaksitoista keihäänkärjen katkelmaa, miekan katkelma ym. rautaesineitä. Tarkastuksessa ei kuitenkaan löytynyt mitään merkkejä kalmistosta tai muista muinaisjäännöksistä, joten Vuoteelan löytö on jäänyt mysteeriksi.

Museoviraston toimesta kunnassa on sittemmin tehty muutamia tarkastuskäyntejä, perusinventointi vuonna 1967 ja pienet koekaivaukset Kuukerinkallion uhrikiven ympäristössä v. 1988. Kaikkiaan kunta on kuitenkin jäänyt varsin vähälle huomiolle.

Päijät-Hämeen maakuntamuseon arkeologinen toiminta syntyi 1980-luvun puolessa välissä ja keskittyi 1990-luvulla maakunnan eteläosaan, jossa tutkittiin etenkin Porvoonjokilaakson alueen asutushistoriaa. Porvoonjokihankkeiden loputtua v. 2002 oli siksi luontevaa ottaa tarkasteluun maakunnan pohjoisosassa sijaitseva Hartola. Mahdollisuuden tähän tarjosivat Päijät-Hämeen liiton ja Hartolan kunnan inventointeihin myöntämä raha sekä maakuntamuseon omat tutkimusmäärärahat.

Vaikka tutkimukset olivat melko pieniä ja budjetiltaan vaatimattomia, ne tuottivat runsaasti uutta tietoa, herätti-

vät tuoreita kysymyksiä ja toivat viime hetkellä suojelun piiriin useita merkittäviä muinaisjäännöksiä, jotka muuten varmasti olisivat tuhoutuneet lähitulevaisuudessa. Hartolan tutkimukset ovat hyvä esimerkki siitä, miten arkeologiassa on joskus pienilläkin resursseilla mahdollista saada merkittäviä tuloksia.

## Kotisalons saaren muinaisjäännökset

Hartolan muinaisjäännöksistä ehkä tärkeimpänä on vanhastaan pidetty Kotisalons muinaisjäännösalueetta (Miettinen 1976). Kotisalo on suurehko, Jääsjärvessä sijaitseva saari, josta löytyi 1900-luvun alkupuolella peltotöissä useita keihäänkärkiä, viikinkiaikainen kirves ja kuolaimet. Paikalla v. 1955 käynyt arkeologi Helmer Salmo totesi saarella sijaitsevan paljon röykkiöitä, ja tulkitsi alueen suureksi rautakautiseksi röykkiökalmistoksi. Salmo kirjoitti raportissaan, että kalmisto pitäisi lähikesinä tutkia koekaivauksin. Mitään kaivauksia ei kuitenkaan koskaan järjestetty.



*Kotisalons rökkiön tutkimukset käynnissä. Antti Lahelma piirtää tasokarttaa samalla kun Mari Paavola, Jaakko Rissanen, Elina Mattila ja Tea Tanskanen vielä puhdistavat rökkiön kiviä valokuvausta varten. Kuva: Lahden kaupungin museo / Timo Sepänmaa.*

Ainoaksi merkittävämmäksi, Hartolaa koskevaksi tutkimukseksi koko 1900-luvulla jäi jo mainittu Timo ja Pekka Miettisen vuonna 1967 suorittama perusinventointi. Miettiset kävivät myös Kotisalossa, kartoittivat yhteensä 116 rökkiötä ja löysivät rökkiöalueelta lisäksi viisi uhrikiveä. Heidän jälkeensä Kotisalossa ei monikaan tutkija ilmeisesti ole käynyt ennen vuotta 2003. Tähän lienee vaikuttanut sijainti saarella – paikalla ei voi helposti käväistä ohikulkumatalla, vaan käyntiin tarvitaan vene ja jonkin verran aikaa ja vaivaa.

Kotisalons saari on kaikista löydöistään huolimatta jäänyt epäselväksi kohteeksi. Jo Miettiset aikanaan totesivat, että suuri osa rökkiöistä on itse asiassa korkeita, kekomaisia, irtokivistä

kasattuja raunioita, jotka muistuttavat pikemminkin peltoraunioita kuin rautakautisia hautoja. Toisaalta paikalla sijaitsee myös maansekaisia, haudan kaltaisia rökkiöitä, ja irtokiviähän on toki saatettu myöhemmin pellonraivaustöissä kasata maansekaisten hautarökkiöiden päälle. Myös rökkiöalueelta löytyneet viisi kuppikiveä tuntuivat viittaavan kalmistoon.

### Hautoja vai jotain muuta?

Mitä Kotisalons rökkiöt siis ovat? Onko kyseessä 116 rökkiön muodostama kalmisto, kuten Helmer Salmo ja jotkut muut ovat arvelleet? Vai ovatko kivikasat peltojen raivauksen seurausta ja esineet Vuoteelan löytöjen tavoin esimerkiksi kätköstä peräisin? Tätä py-

rittiin selvittämään kesällä 2003 allekirjoittaneen johtamissa kaivauksissa, joissa tutkimuskohteeksi valittiin yksi Kotisalons rökkiöistä (Miettisten inventoinnissa rökkiö nro 13).

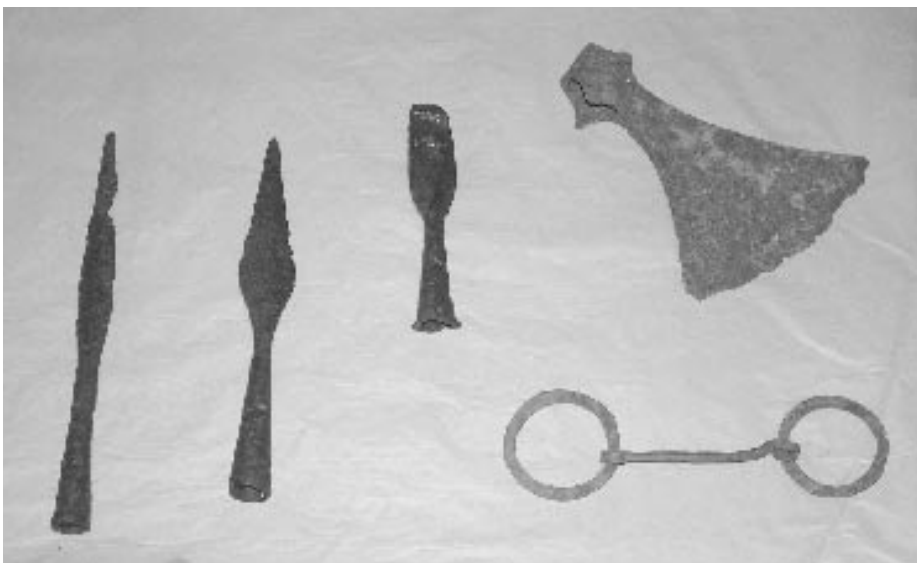
Vajaan kahden viikon pituisilla kaivauksilla työskenteli pieni joukko Lahden museon arkeologeja, apunaan hiukan suurempi joukko arkeologian harrastajia.

Vielä 1960-luvulla Kotisalo oli avointa laidun- ja viljelysmaisemaa, mutta viljelyn lakattua 1970-luvulla on muisjäännösalueelle istutettu kuusimet-sää. Nykyään täysikasvuiset kuuset tekevät alueen hahmottamisen vaikeaksi, ja suurin osa rökkiöistä ja kuppikivistä sijaitsee synkän, paikoittain lähes läpitunkemattoman kuusikon keskellä. Onnistuimme kuitenkin löytämään rökkiöalueen keskivaiheilta, metsäaukioilta, päällisin puolin varsin lupaavan näköisen rökkiön.

Rökkiö oli soikeahko, melko matala ja kasvillisuudesta puhdistettuna hyvin paljon rautakautisen hautarökkiön näköinen. Se jaettiin kahteen puoliskoon, joista vain toinen kaivettiin. Kivet poistettiin kerros kerrokselta, ja vaikka löydöt olivat niukkoja, ne näyttivät aluksi osoittavan, että kyseessä todella oli rautakautinen polttohaudaus. Osa rökkiön kivistä oli selvästi kuumuuden rapauttamia, ja rökkiön reunoilta löytyi muutama palaneen luun siru, pieni palanen rautakauden tyyppin keramiikkaa ja keltaisen lasihelmen puolikas. Lasihelmi on viikinkiajalla tavallisesti käytettyä tyyppiä, ja olisi sopinut erinomaisesti haulalöydöksi.

Löydöt kuitenkin lakkasivat alkuunsa. Rökkiön keskeltä, jossa itse hautauksen olisi pitänyt sijaita, ei tullut ensimmäistään löytöä, ja kaikkiaan löytöjen määrä jäi hyvin pieneksi.

Toinen kummastusta herättänyt seikka oli palaneen, kuumuudessa lähes soraksi murentuneen kiven suuri määrä. Polttohaudaukseen voi toki olettaa



*Hartolasta löytyneitä rautakautisia esineitä Itä-Hämeen museossa (Koskipään kartano, Hartola). Kuvan keihäänkärjet ja kuolaimet ovat löytyneet Kotisalosta. Kuva: Antti Lahelma.*

liittyvän palaneita kiviä, mutta että näin paljon? Kun sitten rökkiön keskeltä paljastui karkeasti tehty mutta selvä, suurista pystyyn asetelluista laatoista rakennettu kehä, oli tulkintaa pakko muuttaa. Ilmeisesti tutkittu rökkiö ei löydöistä huolimatta ollutkaan haudaus, vaan asumuksen tai ehkä todennäköisemmin riihen kiuas. Suuret kivilaatat muodostivat kiukaan tulipesän, mihin viittasivat myös laattojen päältä löytyneet puuhiilen jäänteet – ainoat koko rökkiössä. Tämä tulkinta selittää myös palaneen kiven suuren määrän ja löytöjen puuttumisen. Jos kyseessä olisi polttohaudaus, olisi palanutta luuta luonnollisesti pitänyt löytyä paljon enemmän kuin nyt talteen saadut kuusi pientä palasta.

**Kotisalo alueen avainkohde?**

Tulkinnan muuttuminen ei kuitenkaan vähennä rökkiön arvoa, vaan tekee Kotisalosta ehkä entistäkin mielenkiintoisemman kohteen. On mahdollista, että kiuas on historialliselta ajalta peräisin, mutta todennäköisesti se on (saaren historian huomioon ottaen) ainakin muutamia satoja vuosia vanha.

Lasihelmi, luut ja saviastian palanen löytyivät rökkiön reunoilta ja saattavat siten olla peräisin jostain toistaiseksi paikantamatta jääneestä muinaisjäänöksestä. Ne ovat voineet joutua rökkiöön peltotöiden yhteydessä. Toinen, kutkuttavampi mahdollisuus on, että löydöt kuuluvat rökkiön yhteyteen ja kiuas sekä siihen liittynyt rakennus ovat rautakautisia. On täysin mahdollista, että myös ympäröivät kaskirökkiöt ovat rautakautisia.

Jos näin on, on Kotisalo kuppikiviineen, mahdollisine kalmistoineen, asumuksineen ja kaskirökkiöineen todellinen avainkohde Suomen sisämaan rautakautisen ja keskiaikaisen asutuksen tutkimuksen kannalta. Asia selvinnee, kun rökkiön keskeltä otetuista näytteistä tehdään radiohiiliajoitukset. Jos kiuas on kuulunut riiheen, on mielenkiintoista tietoa odotettavissa myös makrofossiilianalyysin tuloksista.

Tässä yhteydessä kannattaa vielä mainita sekin, että kaivausten yhteydessä saarta tutkittaessa löytyi kaksi uutta uhrikiveä viiden aiemmin tunnetun lisäksi. Lisäksi havaittiin, että rökkiöitä on todellisuudessa paljon

enemmän kuin aiemmin kartoitetut 116.

Muinaisjäänösalue on siis poikkeuksellisen laaja, monipuolinen ja todennäköisesti myös suhteellisen hyvin säilynyt. Saaren tutkimiseen tarvittaisiinkin tulevaisuudessa pitkäjänteinen arkeologinen projekti. Nyt tehty kaivaus oli vain pintaraapaisu Kotisalonn muinaisuuteen.

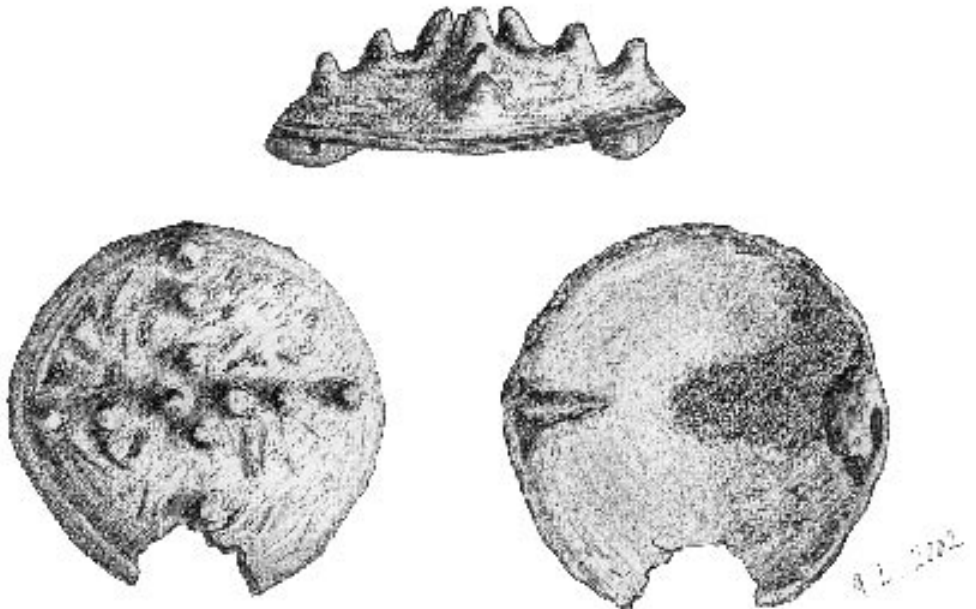
**Inventoinnissa lisää asuinpaikkoja**

Osittain samanaikaisesti Kotisalonn kaivausten kanssa Hartolassa tehtiin ensimmäinen kattava muinaisjäänösinventointi yli kolmeenkymmeneen vuoteen. Pääosan inventoinnin kenttätöistä teki Hannu Poutiainen, apunaan

sälemäisiä pii-iskoksia, jotka voivat käytetyn iskentäteknikan puolesta olla hyvinkin vanhoja (mesoliittisia?).

Rautakautisiin löytöihin taas kuului keramiikkaa, kellertävä fasetoitu lasihelmi sekä erikoinen lapionmuotoinen pronssikoru. Koru on viikinkiaikainen, naisen pukuun kuulunut ketjünkannatin. Sille tunnetaan vastine Pälkäneen Ristiänmäestä. Korutyypin on kuitenkin hyvin harvinainen: Ella Kivikosken rautakauden kuvastossa Die Eisenzeit Finnlands on Pälkäneen löydön (nro 772) kohdalla maininta "Einzigartig", ainutlaatuinen.

Toinen hieno rautakautinen koru löytyi Joenrantapellon muinaisjäänösalueelta. Alue sijaitsee Hartolan kirkonkylässä, Tainionvirran pohjoisrannalla, lähellä Hartolan vanhan kirkon paikkaa.



syksyllä arkeologi Timo Sepänmaa. Työn seurauksena Hartolasta tunnettujen muinaisjäänösten määrä liki kaksinkertaistui: Tietoon tuli muun muassa useita rautakautisia asuinpaikkoja, kuppikiviä ja muutama pyyntikulttuurin asuinpaikka. Löytyneistä kohteista kaksi, Uusi Ruskeala C ja Joenrantapello, vaikuttavat erityisen mielenkiintoisilta.

Ruskealan kylästä tunnettiin aiemmin kaksi kuppikiveä, joille oli annettu nimeksi Uusi Ruskeala A ja B. Näiden kivien ympäristöstä, aivan nelostien vierestä, löytyi laaja esihistoriallinen asuinpaikka, joka sai loogisesti nimekseen Uusi Ruskeala C.

Pintapöiminnassa löytyi sekä kivi- että rautakautisia löytöjä. Edellisiin kuuluu poikkeuksellisen komea piikaavin sekä

*Hartolan Kirkkolan kartanon pellosta vuonna 2001 löytynyt viikinkiaikainen kupurasolki. Paikalla sijaitsee rautakautinen asuinpaikka ja mahdollisesti myös kalmisto. Piirros (ennen konservointia): Antti Lahelma.*

Nurmettuneelta rantapelloilta löytyi metallinilmmaisimella mm. 1600- ja 1700-luvun rahoja, riipusikoni, hevosenkenkäsoljen kappale ja pronssinen hevosta esittävä riipus. Riipus on ristiretkiaikaista tyyppiä ja sille tunnetaan vastineita venäläisistä löydöistä. Suomesta mitään aivan vastaavaa ei kuitenkaan ilmeisesti ole ennen löytynyttä.

Joerantapellon alueelle tehdyissä koekuopissa todettiin laaja kulttuurikerros, joka löydöistä päätellen liittyy rautakaudelta historialliselle ajalle saumattomasti jatkuvaan asutukseen. Yhdestä koekuopasta löytyi lisäksi asbestikeramiikkaa, palanutta luuta ja kvartssia, joten alueella on ilmeisesti asuttu jo kivikaudella.

Jotkut löydöt näyttävät osoittavan myös, että alueella sijaitsee rautakautisen asuinpaikan lisäksi kalmistokin. Itä-Hämeen opistolle johtavan tien reunasta löytyi syksyn 2003 tutkimuksissa kappale sulanutta pronssia, jossa erotui lisäksi pronssispiraalia, palanutta luuta ja sulanutta lasia. Löytöä on vaikea selittää muuksi kuin naisen polttohautauksesta peräisin olevaksi jäänteeksi.

### Läheltä liippasi...

Ilman vuoden 2003 inventointia moilemmat kohteet olisivat todennäköisesti tuhoutuneet maankäytössä kenenkään asiaa huomaamatta. Kävi nimittäin ilmi, että Joerantapellon alueelle oli kaavoitettu rivi- ja omakotitaloja, jotka oli tarkoitus rakentaa kuluvan vuoden aikana.

Kaksi Joerantapellon tonteista on itse asiassa jo rakennettu, missä yhteydessä osa muinaisjäännösalueesta lie-nee tuhoutunut. Nyt rakennushanke on toistaiseksi jäissä ja Museovirasto neuvottelee pelastuskaivausten järjestämisestä alueella. Ilmeisesti kaivaukset tullaan järjestämään jo tänä vuonna.

Uusi Ruskeala C, joka sijaitsee aivan valtatie 4:n vieressä, on puolestaan tien parannushankkeen uhkaama. Alueelle suunnitellaan kevyen liikenteen väylää ja mahdollisesti myös uutta liittymää Ruskealan kohdalle, joka toteutuessaan ilmeisesti tuhoaisi suuren osan muinaisjäännöksestä. Nyt kohde on Museoviraston tiedossa ja alue on muinaismuistolain suojelema. Todennäköisesti myös Ruskealassa tullaan siksi lähivuosina järjestämään pelastuskaivaukset, mutta niiden järjestämisestä ei ainakaan vielä tätä kirjoitettaessa olla sovittu.

## Työ on vasta alussa

Voi vain kuvitella, kuinka paljon muinaisjäännöksiä Hartolassa on jo ehtinyt tuhoutua. Vaikka kunta ei ole mikään kasvukeskus, jossa olisi paljon suuria maankäyttöhankeita, on melko varmaa että esimerkiksi Itä-Hämeen opiston lähellä sijaitsevan golfkentän rakentaminen on tuhonnut rautakautisia kohteita.

Isosuon turpeenottoalue kirkonkylän eteläpuolella on toinen huolestuttava alue. Suosta on ilmeisesti joskus 1930-luvulla löytynyt veneen jäännökset, jotka on hiljattain ajoitettu radiohiilimenetelmällä rautakauden lopulle, 1000-1100-luvuille jKr. (Taavitsainen 1999). Löytö on äärimmäisen mielenkiintoinen, mutta toistaiseksi on täysin selvittämättä, mitä muuta suon alueelta mahdollisesti olisi löydettävissä.

Suurin uhka Hartolassa ovat kuitenkin kesämökkit, sillä ainakin Päijät-Hämeen liiton arvion mukaan kuntaan suuntautuu tulevaisuudessa yhä enemmän loma-asutusta. Kesämökkien ja vapaa-ajan asuntojen rakentaminen on jatkuvasti pyyntikulttuurin asuinpaikkojen uhkana. Yksi esimerkki tästä on Tainionvirran suulla sijaitseva "Lohentie 6"-niminen kivikautinen asuinpaikka, joka löytyi vuonna 2002 Hartolan loma-messualueella järjestetyssä pienessä kaavainventoinnissa.

Museovirasto järjesti paikalla pelastuskaivaukset kesällä 2003, jolloin löytöinä saatiin talteen mm. runsaasti tyyppiltään myöhäiskivikautista keramiikkaa ja Päijät-Hämeessä harvinaislaatuinen ns. Pyheensillan tyyppin nuolenkärki, mikä sekin ajoittaa asuinpaikan kivi-kauden loppuvaiheeseen.

Asuinpaikka sijaitsee erittäin kivikkosella ja "epätyypillisellä" paikalla, eikä se normaalissa inventoinnissa varmasti tullaan löytyä. Lohentie 6 on siten hyvä muistutus siitä, että nyt tehdyistä tutkimuksista huolimatta ei Hartolan muinaisjäännöksistä todennäköisesti ole vielä löydetty kuin murto-osa.

### Inventointeja!

Suomessa arkeologit saapuvat paikalle usein vasta viime hetkessä, kun tontit on jo myyty ja rakennuttajat ovat valmiina lähtökuopissaan. Joerantapellon tapaus on tästä ikävä esimerkki.

Vaikka kohde nyt saadaankin edes jotenkuten tutkittua sen sijaan, että se olisi tyystin tuhoutunut, on syntynyt tilanne kaikkien kannalta haitallinen. Rakennuttajalle yllättävät kustannukset ja työn viivästyminen tulevat shokkina ja paikkakunnalla arkeologit helposti nähdään normaaleja elinkeinoja vaikeuttavina tunkeilijoina. Tutkijat puolestaan joutuvat työskentelemään kovien paineiden alla ja kaivaukset usein jäävät liian pintapuolisesti ja hätäisesti tehdyiksi.

Ainoa tapa välttää tällaisten tilanteiden syntyminen tulevaisuudessa on panostaa nykyistä enemmän arkeologisiin inventointeihin. Päijät-Hämeessä inventointitilanne on oleellisesti parantunut viiden viime vuoden aikana. Kun mukaan lasketaan tänä vuonna järjestettävät Sysmän, Asikkalan ja Hollolan täydennysinventoinnit, voidaan todeta, että lähes koko maakunnan tutkimustilanne on saatu päivitettyä kelvolliselle tasolle.

Valitettavasti suuressa osassa Suomessa tilanne on paljon synkempi. Ei ole sivistysvaltiolle kunniaksi, että vielä 2000-luvulla maassamme on runsaasti kuntia, joissa ei ole koskaan järjestetty minkäänlaista arkeologista inventointia.

### Kirjallisuutta:

Timo Miettinen, 1976: "Hartolan esihistoria". Teoksessa E. Markkanen (toim.), Hartolan kirja.

Jussi-Pekka Taavitsainen, 1999: "Wilderness Commerce and the Development of Boat Types. The remains of the Hartola Boat." Teoksessa M. Huurre (toim.), Dig it All: Papers Dedicated to Ari Siiriäinen.

**Kirjoittaja on helsinkiläinen arkeologi, joka toimi Päijät-Hämeen maakunta-arkeologin sijaisena v. 2001-2003. Tällä hetkellä Lahelma valmistele apurahan turvin väitöskirjaa Suomen esihistoriallisesta kalliotaiteesta.**

Aimo Nummi

# ETELÄN- HOIKKAÄNGELMÄ HARVINAINEN ARKEOFYYTTI



*Etelänhoikkaängelmä*

Leinikkikasveihin — Ranunculaceae — kuuluvat ängelmät ovat kookkaita, usein vaikeasti tunnistettavia lehtokasveja. Useimmat niistä ovat Suomessa tulokaskasveja. Suomen kuudesta ängelmäajista vain keltaängelmä — *Thalictrum flavum* — kasvaa lähes koko maassa. Se on melko yleinen rantakasvi ja muistuttaa hoikkaängelmää, joka on harvinainen arkeofyytti.

Meillä kasvaa hoikkaängelmän kaksi alalajia, joista eteläinen alalaji, etelänhoikkaängelmä — *Thalictrum simplex* subsp. *simplex*. Toinen alalaji, pohjanhoikkaängelmä — *T. simplex* subsp. *boreale* — on Lapin kasvi.

Etelänhoikkaängelmän erottaa keltaängelmästä se, että sen varsilehtien lehdykät ovat suippoja ja kapeampia kuin keltaängelmän lehdykät, ja että sen kukinto on keltaängelmän kukintoa harsumpi, lehdekäs. Kukinnan aikana nämä kaksi lajia erottaa myös heteiden palhojen väristä. Hoikkaängelmän heteissä palhot ovat tavallisesti sinipunaiset, keltaängelmällä keltaiset.

Etelänhoikkaängelmä kasvaa rehevillä kalliokedoilla ja lehtomaisilla kedoilla varsinkin Päijät-Hämeen alueella, Lounais-Suomessa ja Pohjois-Savossa se on harvinaisempi. Vaikka etelänhoikkaängelmää kasvaa Päijät-Hämeen alueella useilla paikoilla, on se luokiteltu sielläkin alueellisesti uhanalaiseksi kasviksi. Sen kasvupaikat ovat selvästi vanhan asutuksen yhteydessä.

Päijät-Hämeen alueella etelänhoikkaängelmä kasvaa muun muassa Asikkalan 1400-luvulta periytyvän Kalkkisten kylän keskustassa, Hollolan Paimelannuorella lähellä rautakautista kalmistoa ja Sysmässä Nordenlundin kartanon kedoilla, jossa on rautakautisia uhrikiiviä, uhrikallio ja kalmisto.

Varsinais-Suomessa se on harvinainen ja siellä se on tavattu muun muassa keskiaikaisten Raadelman ja Joensuu kartanoiden alueella.

Eestissä hoikkaängelmä, liht-ängelhein, on verrattain harvinainen. Ruotsissa etelänhoikkaängelmä, backruta, kasvaa Keski-Ruotsissa ja Skoonessa melko yleisenä.

## Ängelmät tunnetaan rohdoskasveina

Useita ängelmiä on myrkyllisyydestään huolimatta käytetty lääkekasveina. Etelänhoikkaängelmästä käytetään rohdoksena versoja. Rohdos — herba *Thalictri simplicis* — on kuulunut venäläiseen ja myös eestiläiseen rohdosvalikoimaan. Hoikkaängelmärohdosta on käytetty muun muassa diureettisena ja vatsan toimintaa parantavana lääkkeenä, verenvainelääkkeenä ja antiseptisena haavalääkkeenä. Etelänhoikkaängelmä on siis saattanut levitä ihmisten suosimana lääkekasvina asutuksen mukana.

### Lähteitä:

Leena Hämet-Ahti ym.: Retkeilykasvio  
A. Vaga ym.: Eesti NSV Floora II  
Aili Paju, Lembit Kuhlberg: Ravitaimede oskussõnastik  
Antti Hovi: Päijät-Hämeen perinnemaisemat  
Onni Silkkilä, Aarre Koskinen: Lounais-Suomen kulttuurikasvistora  
Juha Suominen, Leena Hämet-Ahti: Kasvistomme muinaistulokkaat: tulkin-  
taa ja perusteluja

Kirjoittaja on botanisti ja aktiivinen arkeologian harrastaja. Hän on toiminut mm. viisitoista vuotta kansainvälisen koristekasvijärjestön Fleuroselectin tuomariston jäsenenä. Vuodesta 1994 lähtien hän on tehnyt Museovirastolle muinaisjäännösalueiden kasvi-inventaareja. Hän kirjoittaa arkeofyyttien esittelyjä Päijät-Hämeen tutkimusseuran julkaisuun ja Arkeonettiin.



## Sadat tekevät, tuhannet näkevät Turun keskiaika herää eloon joka kesä

**Yli sadantuhannen kävijän yleisötapahtuma, jonka teema on tukevasti menneisyydessä? Suomessako? Kyllä. Turun keskiaikatapahtumassa vieraili viime kesänä 107.000 kävijää viiden päivän aikana. Vaikka liikkeellä ovat todelliset massat, järjestäjät haluavat pitää kiinni myös siitä, mitä Turun keskiajasta todella tiedetään.**

**Esiintyjille opetetaan keskiajan tapoja ja ajatusmaailmaa. Näytelmän käsikirjoituksen tarkastaa asiantuntija, ja myymään pyrkivät käsityöläiset ja heidän tuotteensa käyvät läpi tarkan seulan.**

–Keskiajan arkielämästä on hyvin vähän kirjallista tietoa, joten sen kulkua joudutaan keksimään. Mutta pidämme kiinni siitä, että näin olisi voinut olla sinä vuonna Turussa, sanoo tapahtuman tuottaja Irina Niemimäki Turun kaupungin kulttuurikeskuksesta.

Johtolankana on oma, paikallinen keskiaika, josta ei haluta rönseyillä sinne tänne.

Ensi kesäkuun aikamatka suuntautuu vuoteen 1397. Tekijät ovat perehtyneet vuoden tapahtumiin, jotka tiedetään kirjallisten lähteiden nojalla.

Tapahtumassa on vuosittain mukana noin 120 harrastajänäyttelijää, ohjaajia, pukujen tekijöitä, nukketatterilaisia ja musikantteja, noin sadan käsityöläiskojun pitäjät apulaisineen – sekä suuri taustatöissä hääräävä joukko ihmisiä, suurimmaksi osaksi talkooperiaatteella.

Näyttelijöiden joukossa on paljon historian ja keskiajan harrastajia.

Yleensä keskikesään ajoittunut tapahtuma pidetään tänä vuonna poikkeuksellisesti jo kesäkuussa, 17.-20.6. Vanhojen

Hansa-kaupunkien elvyttämä vuosittainen kokoontuminen, Hansa-päivät, pidetään tänä vuonna Turussa. Myös keskiaika tapahtuma haluttiin yhdistää päivien ohjelmaan.

Hansa-teema näkyy myös keskiaikatapahtuman sisällössä. Kaupankäynti ja merenkulku ovat esillä markkinanäytelmässä, kertoo Niemimäki.

Keskiaikatapahtuma sijoittuu Turun Vanhalle suurtorille ja sitä ympäröiville kujille eli täsmälleen sinne, missä vanhin Turku vuosisatoja sitten sijaitsi – Aurajoen rannalla tuomiokirkon ja luostarin välillä.

Tapahtuma syntyi, kun Turun kaupungin kulttuurikeskus runsas vuosikymmen sitten muutti Vanhan suurtorin varteen. Tuli tarve kertoa ihmisille, missä ollaan, ja elävöittää miljoonien jonkun suuren ulkoilmatapahtuman avulla, kertoo Niemimäki. Keskiaikaidean hän arvelee muhineen monessa päässä yhtä aikaa.

Samalle torille kerääntyy vuosittain yhtä paljon ihmisiä vain joulurauhan julistusta kuuntelemaan.



Ensimmäiset keskiaikamarkkinat vuonna 1996 kestivät kymmenen päivää. Jo seuraavana vuonna tapahtuma tiivistettiin viisipäiväiseksi ja paikka vakiintui. Torin ja kujien lisäksi tapahtumia sijoittuu Turun katedraalikoulun pihalle ja viereiseen Porthanin puistoon.

Noin 120 harrastajanäyttelijää valitaan alkukevällä. Tuli-joita kyllä olisi, mutta suurempaa joukkoa ei kahden ohjaajan voimin pystytä koulimaan tehtäviinsä.

Näyttelemisen lisäksi paneudutaan keskiaikaan, rakennetaan yhdessä mielikuvaa turkulaisesta menneisyydestä, ihmisten ajatusmaailmasta ja maailmankuvasta.

–Kyllä väki vaihtuu vuosittain, vaikka monet pitkän linjan harrastajat ovatkin mukana vuodesta toiseen, sanoo Niemimäki.

Ensi kesän näyttelijöistä lähes 80 on ollut mukana joskus aikaisemmin.

–Historian harrastajat ja keskiajasta innostuneet ovat selkeä ryhmä mukaan tulijoissa. Joillakin heistä on valtavasti tietoa keskiajasta jo valmiiksi ja he ovat kiinnostuneita kaikesta mahdollisesta keskiaikaan liittyvästä.

Toinen ryhmä ovat harrastajanäyttelijät ja kolmas juuri kaupunkiin tulleet uudet turkulaiset, mm. opiskelijat, jotka tapahtuman kautta haluavat tutustua uuteen asuinpaikkaansa ja sen ihmisiin.

Keskiaikatapahtuma koostuu kolmesta osasta, kertoo Niemimäki. Yksi on markkinanäytelmä, jota esitetään päivittäin useaan kertaan.

Toinen on käsityöläisten markkinatori, jolle mahtuu noin sata erikokoista kojua. Niissä myydään käyttöesineitä, koruja, koriste-esineitä ja evästä juhlijoille.

Kolmannen osuuden muodostavat ”oheisohjelmat”. Niillä tuottaja tarkoittaa mm. narreja ja komeljanttareita, lastenteatteria ja musiikkiesityksiä, joiden esittäjät itse hakeutuvat tapahtumaan. Käsityöläisten tavoin heistäkin valitaan tapahtuman henkeen sopivat ja annetaan aikataulu esityksille. Perinnesoitimet kelpuutetaan, kitarat käsketään kotiin.

Maksullisista oheistapahtumista suurin on ollut keskiaikaiset ulkoilmapidot, joita tänä vuonna ei aikaisen ajankohdan takia uskallettu järjestää.

Tämän kesän uutuuksia ovat työnäytökset, joille on järjestetty tilaa viereiseen puistoon. Menneinä vuosina niitä on pystytty järjestämään vain rajoitetusti, mutta nyt haluttiin ottaa tämäkin puoli esiin. Opetusministeriö tukee aietta pienellä apurahalla.

Valtava ihmismäärä on pakottanut järjestäjät venyttämään päivien aikatauluja sekä alusta että lopusta. Kiinnostavimmat tapahtumat yritetään sijoitella niin, ettei alue ruuhkaannu. Silloin ei ole kivaa kellään.

Myymään halukkaat käsityöläiset ja heidän tuotteensa katsastetaan keväisin hyvissä ajoin ennen tapahtumaa.

–Hyvin vähän enää tarjotaan sellaista, mitä ei voida ottaa, sanoo Niemimäki.

–Ihmiset ovat mieltäneet tapahtuman ilmapiirin ja tänne tarjotaan nyt hyvin sopivia tuotteita.

Aivan puhdasoppisia ei nykyaikaiselle yleisölle tarkoitettua tapahtumassa pystytä olemaan. Aidot keskiaikaiset ruokaelämykset voisivat olla monelle liikaa.

–Tuotteen pitää olla idealtaan keskiaikahenkisen tai ajatukseltaan jotenkin keskiaikaan sopiva, muotoilee Niemimäki.

Sama pätee ohjelmaan.



Kuvat Turun Kulttuurikeskus/Eija Hartemaa

Tekijöiden talkoohenki innostaa myös asiantuntijoita opastamaan heitä kohti aidompaa lopputulosta, Niemimäki kertoo. Myös asioissa, joissa itse ei hoksata apua kysyäkään.

Viime kesänä otti yhteyttä vaakunoiden tuntija, jonka mielestä vaakunat olivat ”ihan kivat, mutta kun joskus uudistatte niitä, niin voisoin neuvoa teitä heraldiikan säännöissä.”

Vaakunat uusittiin saman tien.

**Raija Herralta**

**Kirjoittaja on historiasta ja esihistoriasta kiinnostunut freelancer-toimittaja, joka asuu Uudessakaupungissa.**

## Näyttely rautakauden soittimista Eurassa Musiikki kehittyi osana uskontoa

Nauravan Lohikäärmeen opastuskeskuksessa Eurassa tutustutaan tänä kesänä rautakauden musiikkiin. Opastuskeskuksen uutuusnäyttelyn aiheena ovat rautakauden soittimet, musiikki ja äänimaailma.

Näyttely avataan toukokuun alussa ja se painottuu rautakauden loppuun, erityisesti viikinkiaikaan. Esillä on rautakauden malliin valmistettuja soittimia, mm. torvia ja huiluja sekä aitoja esineitä, jotka kertovat rautakauden äänimaailmasta. Näyttelyssä kävijälle paljastuu myös mitä ovat mm. soivat kivet, ukkosen pojat tai piiskanvarret.

Esihistoriallista aikaa tarkasteltaessa ei voida puhua musiikista samassa merkityksessä kuin käsitämme musiikin tänään. Esihistoriallisella ajalla musiikin ensisijainen käyttö liittyi uskontoon: kivi- ja pronssikaudella shamaanit ääntelivät kuin eläimet ja menoja säestettiin rummuilla. Erilaisissa äänissä kuultiin esi-isien tai eläinten henki.

Pronssi- ja rautakaudella ”meluamisen” korvasi metallin kilinä ja helinä. Metallin kilinän uskottiin karkottavan pahoja henkiä. Erilaisia kulkusia ja kelloja ripustettiin vaatteisiin ja eläinten kauloihin tai valjaisiin. Uskomus metallin kilinän suojelevasta voimasta syntyi ehkä siksi, että kilinä yhdistettiin metallista valmistettuihin aseisiin, jotka konkreettisesti suojelivat vihollisilta. Rautakaudellakin musiikki oli kiinteä osa uskontoa. Tietäjät soittivat kannelta ja ”soutivat” sointujen avulla muihin maailmoihin. Erilaisia instrumentteja, mm. pillejä ja torvia, käytettiin apuna metsästyksessä sekä karjan paimentamisessa.

Musiikin puhtaasti viihteellisestä käytöstä ei ole varmaa tietoa. Luultavasti ainakin kannel oli ainoastaan tietäjän käytössä, osa hänen välineistään.

Musiikkiarkeologia tutkii muinaista musiikkia. Soittimia tai niiden osia löydetään vähän suhteessa muihin esineisiin, koska yleensä orgaanisista aineista valmistetut instrumentit eivät säily Suomen happamassa maaperässä. Musiikkiarkeologinen tutkimus perustuu mm. Suomen naapurimaiden soitinlöytöihin, kalliomaalauksiin sekä säilyneiden luonnonkansojen käyttämiin instrumentteihin.

Esihistorian opastuskeskus Naurava Lohikäärme on Eurassa sijaitseva vaihtuvien, esihistoriasta elävästi kertovien näyttelyiden tila, jossa on esillä aitoja rautakautisia löytöjä sekä rekonstruktioita. Nauravassa Lohikäärmeessä sijaitsee myös myymälä, jonka tuotteet pohjautuvat esihistoriaan. Opastuskeskuksessa esitellään erityisesti viikinkiaikaa ja siellä pääsee myös kokeilemaan esim. muinaisia tekstiilinvälistustekniikoita.

Lisätietoja: [www.eura.fi](http://www.eura.fi)

Kirjoittajat:  
Muinaismusiikista ja –soittimista **Päivi Lönnberg**,  
Esihistorian opastuskeskuksesta **Sini Männistö**



*Mahdetaanko musiikin lomassa kuulla myös lohikäärmeen naurua? Opastuskeskuksen tunnuskuvaa edustaa rautakauden asekoristelua.*



*Ihtirikko-yhtyeen soittajia musisoimassa muinaiseen malliin viime kesän Muinaisaikaan-tapahtumassa Eurassa. Muinaisaikaan-viikinkitapahtumaa vietetään taas tänä vuonna Eurassa heinäkuun ensimmäisenä viikonloppuna.*

## Harrastajan lähikuva Arkeologiaa – ai jaa?

Kun laitilainen Kerttu Paana kertoo harrastuksestaan ikätovereille, moni jää huuli pyöreänä hämmästelemään. Arkeologiaa – ai jaa?

Iloisesti jutteleva vaaleahiuksinen tyttö on elävä todiste siitä, ettei ihmisen tarvitse olla harmaapää kiinnostuakseen arkeologiasta.

Peruskoulun yhdeksättä luokkaa on jäljellä runsas kuukausi ja syksyllä Kerttu suuntaa lukioon. Edessä on kuitenkin kesä, joka aikana hän toivoo jälleen pääsevänsä mukaan jollekin harrastajille avautuvista kaivauksista.

–Ensimmäisen kerran olin kaivauksella kolme vuotta sitten Suomensaarensa täällä Laitilassa. Kaksi vuotta sitten olin Vehmaalla, missä tutkittiin vanhaa kirkonpaikkaa.

–Ja viime kesänä olin viikon Virossa pienellä Kihnun saarella. Se oli hauska paikka, niin suljettu muusta maailmasta ja elää ihan omaa elämäänsä.

Jo ensimmäisellä kerralla Suomensaaren rautakautisilla röykkiöillä Kertun kohdalle osui keramiikan paloja. Tunne oli hieno ja löydöt jäivät mieleen. Ensimmäisinä ne ovat yhä jotain erityistä.

–Kihnussa kaivoimme kolme päivää eikä löytynyt mitään. Kaivausten johtaja lupasi, että se, joka löytää jotain, saa toivoa ihan mitä vaan. Löysin keramiikan palan ja toivoin, että saisin hevosen! Sain ison suklaalevyn, jonka päällä Kalevipoika ratsastaa, kertoo Kerttu.

Kaivamisen lomassa puhutaan paljon kohteesta. Tieto syvenee usein samaa vauhtia kuin ruutukin.

–Puhutaan siitä, mitä tässä voisi olla, mitä voisi löytyä ja mitä paikalla ehkä on ollut, hän kertoo.

Kun koululaisen aikatauluun sopii, Kerttu käy seuraamassa myös kiinnostavia luentoja arkeologiasta. Niitä ovat järjestäneet mm. lähiseudun kansalaisopistot.

Mielenkiinnon arkeologiaan herätti – ei mikään pienempi kuin Egyptin pyramidit.

–Olin tosi pieni, kun kiinnostuin niistä. Katsoin televisiosta dokumenttiohjelmia, joista tykkäsin tosi paljon. Ja olen kyllä vieläkin kiinnostunut pyrami-

deista. En välttämättä enää yhtä paljon, mutta kyllä niissä edelleen on jotain mystistä!

Kertun koti on Laitilassa Seppälän kylän liepeillä. Kylässä on vanha linnavuori ja lähistöllä rautakauden muistona mm. kuppikiviä. Naapurikylässä Untamalassa niitä on lisää.

Vähitellen pyramididokumenttien ystävälle valkeni, että yhtä ja toista kiinnostavaa löytyy myös aivan läheltä.

–Silloin en osannut ajatella, että täällä mitään sellaista olisi. Nyt se tuntuu mielenkiintoiselta, että voi pohtia, mitä kaikkea täälläkin on ollut.

Linnavuorelta avautuu hieno maisema, vaikkei Kerttu siellä usein ole käynyt. Kotosalla kun löytyy paljon muutakin tehtävää. Seitsemän lemmikkilammasta vaatii eläinrakkaalta emännältään huolenpitoa, ja lisäksi Kerttu käy ratsastamassa. Ja viettää tietysti aikaa yhdessä kavereiden kanssa.

Peruskoulun viimeisellä luokalla pohditaan paljon myös tulevaa ammattia. Mitä Kerttu ajattelee arkeologiasta?

–Jos nyt pitäisi päättää, niin luulen, että minusta voisi tulla ennemminkin eläinlääkäri. Mutta harrastuksena aion pitää sen aina.

–Ja hienoa olisi, jos joskus voisinkin päästä Egyptiin!

**Rajja Herrala**



*Löytyisikö kiven alta muutakin kuin kastematoja? ihmettelee Kerttu Paana, vaikka Untamalassa ei sovikaan ryhtyä kiviä kääntelemään. Kesällä hän toivoo pääsevänsä jälleen johonkin kaivauksille yhdessä toisten harrastajien kanssa.*

## Solveig Sjöberg-Pietarinen

# Museerna skapar betydelser

Museet är den institution i samhället som bär ansvaret för vårt materiella kulturarv. Dess uppgifter har definierats på olika sätt under olika tider. Under upplysningstiden började man anse att ett museum består vetenskapligt ordnade av samlingar som är tillgängliga för allmänheten. Kravet på tillgänglighet markerade skillnaden mellan museer och privata samlingar som kunde vara nog så intressanta. Ett museum skall alltså samla materiellt vittnesbörd från det förflutna och presentera samlingarna för allmänheten.

När folk erbjuder föremål till museet frågar de ofta om sakerna duger på museet. Är sakerna tillräckligt fina och är de gamla nog för att duga på museum? Kanske kan man tolka frågorna så att donator uppfattar det som ett bevis på föremålets värde att sakerna duger på ett museum. Den, som avgör frågan och väljer ut det som skall bevaras på ett museum, inverkar samtidigt på hur bilderna av vårt förflutna kan utformas. När man väljer ut något väljer man bort något annat.

Det som valts ut kan representera olika saker och presenteras ur olika synvinklar. Bebyggelsen på Klosterbacken kan t.ex. representera knuttimringsteknik, traditionell nordisk trästadsbebyggelse, den svenska tiden i Finlands historia osv. Av all den kunskap ett museiobjekt innehåller kan man i ett sammanhang endast aktualisera en viss del och framhäva vissa betydelser.

Val både uttrycker och skapar betydelser. Det första valet i en musealiseringprocess sker när ett objekt väljs ut till museiföremål och det när ett bevarat objekt väljs ut t. ex. till en utställning eller en interiör. Den som väljer avgör i vilken kontext museiobjektet presenteras och vilken del av dess kunskapsinnehåll som aktualiseras. Det som presenteras på museet, representerar något i den levande verkligheten och blir därigenom något mer än sig självt. Det anknyter till olika företeel-

ser i vår kultur och väcker olika minnen hos besökarna beroende på deras egen referensram. De bilder vi skapar av det förflutna inverkar också på hur människor gestaltat nuet och framtiden. Till de extremaste exemplen hör att politiska maktskiftet som leder till att man skriver om historien. Så har t.ex. museologen Janne Vilkkuna konstaterat hur svårt det är att förutsäga Sovjetstatens historia dvs. vilken bild av det förflutna historikerna kommer ge.

Att bevara något på ett museum kräver initiativ och resurser. Till det besvärligaste hör att bevara hela området som museer på sin ursprungliga plats. Det kräver omfattande politiska beslut och för att de skall vinna understöd måste det finnas ett tillräckligt antal personer som finner området värt att bevara. Man kan säga att de känner de-

laktighet med området och att dess historia spelar en roll i människornas eget förflutna. Den värdeförändringsdiskurs som t. ex. ledde till att Klosterbacken i Åbo bevarades som hantverksmuseum präglas av ett sökande efter representanda, dvs. något att representera som tillräckligt många beslutsfattare kände delaktighet i. Hantverkshistoria var något som 1930-talets Åbobor kände delaktighet i. Deras förfäder hade ju byggt upp staden efter branden 1827, då kejsaren flyttat både ämbetsverken och universitetet till Helsingfors.

Som bostäder hade kåkarna på Klosterbacken nyligen blivit utdömda och de representerade en misär som man helst ville glömma, men genom att göra dem till minnen från den svenska tiden då Åbo var centralort för stadshantverket i Finland, skapade man en acceptabel historiebild som många kunde iden-



*En hyresgästs rum. 1800-talsinteriör från Klosterbacken. Interiören representerar ett anspråkslöst urbant familjeliv. Maten lagades på en trefot i kachelugnen och alla boendefunktioner skedde i ett enda rum. Foto: Åbo landskapsmuseum/Tuija Harju.*

tifiera sig med. I pressdebatten 1911 huruvida Klosterbacken skulle bevaras uttryckte sig statsarkeologen J. R. Aspelin bl.a. på följande lyriska sätt:

*Olen tullut muistoja kunnioittamaan ja suosimaan, kun minulle on selvinyt, että juuri niistä johtuu ihmisen rakkaus kotiin, kotiseutuun, kansaan ja isänmaahan, se rakkaus, joka antaa voimia elämässä kuormia kantamaan ja kestämään.*

Aspelin konstaterade att sådana minnen finns på riks-, lokal- och individnivå och deras betydelse växer ju större del av allmänheten de berör nu och i framtiden.

Arbetarmuseikvarteret Amuri i Tammerfors har en nästan motsatt historia. När saneringen av stadsdelen Amuri blev aktuell under efterkrigstiden var frågan inte om man skulle ha ett arbetarmuseum utan var det skulle placeras. Tammerforsarna uppfattade museifrågan som ett led i utvecklingen till en modern storstad. I detaljfrågor lyssnade de på de lokala experterna.

I hembygdstidskriften Tammerkoski refererade Unto Kanerva 1966 till tidigare uttalanden av Julius Ailio, Toivo Vuorela och Jukka Eenilä och han framförde förslag om hur museet kunde förverkligas. Samköken var det typiska för arbetarbostäderna i Amuri och kring dem skulle olika bostadsinterior inredas. Vidare behövdes en butik, en skomakarverkstad och en allmän bastu för ge en tillfredställande beskrivning av livet i Amuri. En del av beslutfattarna hade själva bott i Amuri och de hade kämpat för rymligare, ljusare och varmare bostäder. Knappast sörjde någon kylan, trängseln eller råttorna, men man var ense om att ett kvarter skulle sparas som minne. Dels representerade museikvarteret ett liv som levts av tusentals människor, dels skulle det traditionella förstärka det moderna i den framväxande storstaden.

Genom att visa ett tvärsnitt av aboensisk hantverkshistoria under 1800-talet bekräftade Hantverksmuseet Åbo-bornas anor som hantverkarättlingar och gav de moderna företagarna ett acceptabelt identifikationsanbud. Hantverkets dag på Klosterbacken blev en årligen återkommande manifestation av

deras identitet. Tammerforsarnas identitet konstruerades kring industrin. Deras anor symboliserades av den unga mannen som med drängskåpet på ryggen kom till staden för att söka arbete. Hans kvinnliga motsvarighet var "bomullsängeln" från Finlaysons fabrik, den oförsörjda flickan från landet som till åtskillnad från fähuspigorna på sin hemort kunde gå "ren och snygg" på fabriken. Historiebilden i Arbetarmuseikvarteret skulle bekräfta förändringen och förstärka uppfattningen om ett framgångsrikt industrisamhälle med möjligheter för alla. Den utgör en motbild till det agrara och borgerliga samhället, där bördan har stor betydelse. I Tammerfors var forsen den enda tillgång som var given. Det övriga hade man skapat själv.

För dagens museibesökare är det klart att Klosterbacken och Amuri konkretiserar historisk och etnologisk kunskap om var sin epok i respektive stads historia, men dessutom belyses de tänkesätt som rådde i samhället under den tid när museerna skapades. Den sist-

nämnda aspekten faller inom museologins arbetsfält: att studera samhället genom museet.



**Solveig Sjöberg-Pietarinen är forskare vid Åbo landskapsmuseum och föreståndare för Hantverksmuseet på Klosterbacken. Hennes doktorsavhandling i etnologi handlar om friluftsmuseerna Klosterbacken och Amuri. Den granskades i februari vid Åbo Akademi.**



*Museiinteriör från ett samkök i 1930-tals stil i Amuri. Bostadstypen kallades rum med andel i köket och den har utvecklats ur de långa mellaneuropeiska byggnaderna med ett eller två bostadsrum bakom den stora köksspisen, som i mildare klimat var nog för att värma upp hela huset. Byggnadstypen har nått Finland via Balticum och Petersburg, när industriledarna snabbt och billigt måste härbärgera ett växande antal arbetare. Observera att spisen har två stekugnar men fyra hållhål ett för varje familj. Foto: Tammerfors stads museer.*

## LÖYTÖJÄ KIRJAHYLLYSTÄ

Miikka Pyykkönen

## VIERAS TUTUKSI, TUTTU VIERAAKSI

**Pekka Kivikäs: Ruotsin pyyntikulttuurin kalliokuvat suomalaisin silmin. Kopijyvä Kustannus, Jyväskylä (2003). 243 sivua.**

Uusimmassa teoksessaan kalliotaiteen tutkija Pekka Kivikäs tarkastelee kattavasti, mutta samalla hyvin yksityiskohtaisesti Ruotsin kalliotaidetta. Kivikäs tosin käyttää termin 'taide' sijaan käsitettä *kalliokuvat* kyseenalaistaen tarkoituksellisesti sanan 'taide' yksiuolotteisen käytön tässä asiayhteydessä. Hän nostaa aiempiin ruotsalaisia kalliokuvia käsitteleviin tutkimuksiin nähden poikkeavasti kalliomaalaukset kalliopiirrosten rinnalle tai paremminkin niiden edelle.

Kyseessä on ensimmäinen laaja suomeksi ilmestynyt teos aiheesta. Voidaan myös sanoa, että kyseessä on ylipäättään kattavin teos Ruotsin kivikauden kalliotaiteesta. Aiheesta ei ole käytännössä katsoen edes Ruotsissa aiemmin julkaistu yhtä laajaa monografiaa. Yksittäisiä case-tarkasteluja ja kattavampia alueellisia tutkimuksia aiheesta on olemassa, mutta ei koko Ruotsin mitta-kaavassa, varsinkaan päivitetynä monilla viimeaikaisilla löydöllä.

Tapansa mukaisesti Kivikäs vie haasteellisen projektinsa loppuun saakka. Ruotsin kaikkien kivikauden kalliotaidekohteiden ottaminen yksiin kansiin mahdollistaa niiden keskinäisen vertailun – alueellisten ja paikallisten kuvakielen murteiden samuuskien ja erojen havainnoimisen – hyvin mielenkiintoisella tavalla.

Teos tarjoaa kattavuudessaan hyvän vertailunäkökulman Suomen kalliotaiteeseen, mikä olikin Kivikkään mukaan heidän ensimmäisen Ruotsin matkansa ja osittain tämän teoksenkin tarkoitus. Tähän hän haluaa ja osaa johdattaa myös lukijansa. Teos kuvineen antaa monivivahteisia juonteita ja rihmastoja suomalaisten ja vielä itäisempienkin Pohjois-Euraasian sekä



*Yksi Ruotsin Nämforsenin kuuluisimmista kalliopiirroksista on hirvenpääkoristeista sauva pitelevä yläosastaan hakattu ihmishahmo.*

ruotsalaisten kuvien välisen yhteyden ja semiotiikan tarkasteluun. Monet Suomen tai esimerkiksi Äänisen kuvista tutut hahmot katsovat suoraan silmiimme ruotsalaisten pysty- ja laaka-kallioiden pinnoista, mutta viereinen kuva saattaakin jo murtaa kehäpäätelmän. Kalliokuvien aiheiden ja niiden kuvakielen merkitysten kanssa mikään ei ole lopullista ja varmaa.

Pääasia kuitenkin on, kuten Kivikäs toteaa, että naapurimaiden samoin kuin kaukaisempien eksoottisten paikkojen kalliokuviiin tutustumalla voimme murtaa omia pinttyneitä katseitamme, kaavamaisia tapojamme ajatella kuvien aiheita ja merkityksiä. Vieraisissa kuvissa nähdyt samuudet ja outoudet herättävät meidät ajattelemaan omia kuviammekin uudella tavalla ja tätä kautta laajentamaan niiden tulkintakehyksiä.

Jo teoksensa otsikossa Kivikäs nostaa esiin erään hyvin merkittävän kalliotaiteen tutkimukseen liittyvän seikan:

Vaikka niitä koskevat tulkintamme ja selityksemme osittain nojaisivatkin kivikautta tai pyyntikulttuureja koskevaan faktuaalisena pidettyyn tietoon, ovat esihistoriallista merkkikieltä koskevat tulkinnat aina suurelta osin subjektiivisia. Niihin vaikuttavat omat kulttuuris-historialliset kognitiiviset resurssimme eli toisin sanoen elämämme moniin osa-alueisiin sidottu sosiokulttuurinen ymmärryksemme ja tietomme. Kalliokuvien tapauksessa tulkintojamme ohjaavat myös vahvasti erilaiset arkeologia-tieteen traditiot; Suomessa kalliotaide on erilaista, mutta sitä on myös tarkasteltu ja selitetty osittain eri tavoin kuin länsinaapurissamme.

Vaikka kalliokuvien tutkimisessa kehitettäisiin kuinka objektiivisia aineistonkeruu- ja analyysimenetelmiä tahansa, ollaan niiden merkitysten, 'kieliopin' ja kielikuvien kanssa aina tekemisissä katsojan/tarkastelijan tulkintojen kanssa; "sillä kaiken perustana on (yksilöllinen) havainto" (s. 17).

Se, mikä tällaisen ainutlaatuisen esityksen on tehnyt mahdolliseksi, on – sama asia näkyy Kivikkään aiemmissa teoksissakin – pitkäjänteinen ja peräänantamaton kenttätyö. Tutkimusmatkoja Ruotsin (ja Norjan) kalliotaidekentille on tehty 12 vuoden ajan, yhteensä yhdeksän kertaa.

Tekijä ei väsykään korostamasta kenttätyön merkitystä: ”Jos siis haluaa syventyä kalliokuvaan, ei tutkimusaineistoksi riitä jotkut kuvakopiot tai kirjoista ja netistä kerätty paperitieto, vaan on mentävä varsinaisille löytöpaikoille ja katsottava siellä ympärilleen” (s. 12). Tämä asenne heijastuu teoksessa monipuolisena asiantunteumuksena.



*Kirjan kirjoittaja Pekka Kivikäs Fångsjön kalliomaalauksella Ruotsissa syksyllä 2002.*

Ei ihme, että teoksen suhteen Ruotsissa monet ovat olleet sen ilmestymisen jälkeen sangen hiljaisia: Ketä tahansa kalliotaideutta tutkivaa paikallista arkeologia hävettäisi varmasti Suomessakin myöntää, jos naapurimaasta tulisi Suomen kalliotaiteeseen perehtynyt tutkija ja tekisi kuvitukseltaan, faktatiedoiltaan (sijainnit, luokse päästävyys, maalaus-kenttien kuvat/figuurit, niiden jakautuminen pienempiin kuvaryhmiin, jne) ja tulkinnoiltaan näin merkittävän teoksen. Jälkimmäisen asian kanssa Kivikäs tosin on hieman viimeisimpiä suomalaisia teoksiaan varovaisempi; ehkä tässä on hieman vaikuttanut uudelle, ”vierasmaalaisten arkeologien ja asiantuntijoiden kotikentälle” astuminen.

Aiempiin suomalaisia maalauksia käsitteleviin teoksiinsa verrattuna Kivikäs on tässä käyttänyt moninkertaisesti enemmän digitaalista kuvankäsittelyä apuvälineenä kuvakenttien analysoimisessa sekä niiden sekoittuneisuuden ja kuluneisuuden peittämien salaisuuksien paljastamisessa. Tämä antaa aivan uutta pontta kalliokuvien aiheiden tulkinnoille. Digitaalisesti käsiteltyjen kuvien lisäksi teoksessa on runsaasti myös ai-

emmista Kivikkään teoksista tuttuja käsittelemättömiä valokuvia ja taidokkaita piirtäen tehtyjä jäljennöksiä. Selvänä erotuksena muihin teoksiin kuitenkin on, että tässä lähestulkoon kaikki ne ovat väreissä. Ainakin itseäni vuonna 1995 ilmestyneessä ”Kalliomaalaukset” teoksessa juuri värien puute jäi hieman häiritsemään, sen ohella että monien suomalaisia maalauksia esittelevien ryhmitysten ja niiden kuvatekstien välinen yhteys jäi epäselväksi. Nyt jälkimmäisestääkään seikasta ei ole tietoa, vaan kuvien ja tekstin välinen yhteys toimii kuin hyvin rasvattu muinaisuksi.

Kirja koostuu yleisesti Ruotsin ja sen lähialueiden kalliotaideutta käsittelevän johdanto-osion lisäksi yhdeksästä alueittain muodostetusta osiosta. Kaikki osioiden erillisiä maalauksia esittelevät alaluvut perustuvat pääosin kuville. Sadat kuvat nostavat mielenkiintoisella tavalla esiin niin ruotsalaisen kalliotaiteen oman moninaisen murrekentän kuin kuvien tyyli- ja laajalliset erotkin. Vaikka kalliokuvissa on ensi näkemältä paljon samuuksia, sisältyy jokaiseen kuvaan ja kuvaryhmään oma uniikki merkityk-

ensä, oma tarinansa. Juuri tämän Kivikäs pystyy teoksessa hienosti tuomaan esiin paljon puhuvalla kuva-aineistolla.

”Ruotsin pyyntikulttuurin kallio-kuvat suomalaisin silmin” toimii-kin kuvituksensa ja erinomaisten paikka- ja sijaintitietojensa puolesta hyvänä matkaoppaana Keski- ja Pohjois-Ruotsin kivikautisen kulttuurin maalauskohteille. Kuten tekijäkin toteaa, ”paperitieto” on vasta portti kuvien maailmaan. Jos niiden arvoituksia todella haluaa henkilökohtaisesti lähteä avaamaan, kannattaa repun pakkaaminen ja mielen avaaminen aloittaa välittömästi.

Kuvat ja kuvien käsittely  
**Miikka Pyykkönen**

**Kirjoittaja on keski-suomalainen kulttuuripolitiikan tutkija ja arkeologian harrastaja, jonka erityisintohimona ovat esihistorialliset kallio-kuvat.**

## Taidetta, arkeologiaa ja teatteria Raision museo- ja kulttuurikeskus Harkossa

Kesällä 2000 avatussa Raision museo- ja kulttuurikeskus Harkossa kohtaavat taide, arkeologia ja teatteri.

Harkon arkeologisella osastolla on kevään 2004 aikana vierailleet muutamia vaihtuvia näyttelyitä. Niistä kevään ensimmäisessä kerrottiin Raision Kuloisten Papinkallion kaivausten tuloksista. Maalis-huhtikuussa keskitytään Olaus Magnuksen 1500-luvulla julkaiseman Carta Marina –kartan maailmaan saman nimisessä ja Taideteollisen korkeakoulun medialaboratorion kanssa yhteistyönä tuotetussa näyttelyssä.

Harkon arkeologisella osastolla avataan toukokuun lopulla uusi perusnäyttely ”Ristin aika”, joka kertoo kristinuskon tuloista Raisioon ja sen mukanaan tuomista muutoksista. Esillä on esineistöä lhalan Vanhan kansakoulun ruumiskalmistosta, Mullin eduspellon asuinpaikalta ja lhalan Siirin polttokalmistosta. Ajallisesti näyttely keskittyy 1100-1300 jKr. väliin aikaan.

Harkko toimii myös aktiivisesti kentällä. Kaivauksia Kuloisten Papinkallion rautakautisella asuinpaikalla jatketaan mah-

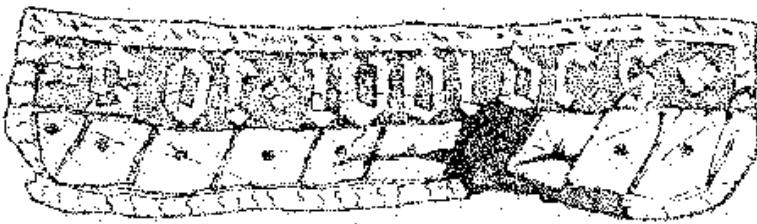
dollisesti jo ensi vuonna. Kaivaustoimintaa Harkko tekee yhteistyössä Turun yliopiston arkeologian oppiaineen kanssa.

Taidemuseon ydin rakentuu kamarineuvos Eero Rantasen (s. 1923) säätiön kokoelmalle, joka käsittää n. 3000 teosta. Vuonna 1994 säätiö ja Raision kaupunki tekivät sopimuksen, jonka mukaan säätiön kotipaikaksi tuli Raisio. Samalla sovittiin taidemuseon perustamisesta Raisioon ja säätiön kokoelman sijoittamisesta sen suojiin.

Taidemuseon kokoelma sisältää suomalaista, virolaista ja venäläistä kuvataidetta kokoelma käsittää 1940-luvulta 1990-luvulle. Se koostuu pääosin grafiikasta, mutta sisältää myös maalauksia, veistoksia, exlibriksiä ja mitaleita. Kokoelmanäyttelyiden lisäksi taidemuseossa järjestetään vaihtuvia näyttelyitä.

Museo- ja kulttuurikeskuksen suojissa toimii myös Raision teatteri.

Lisätietoja: [www.raisio.fi](http://www.raisio.fi)



*GOT WOLDES, ”jumala suokoon” on kirjoitettu arkeologisissa kaivauksissa löytyneeseen nahkalevyyn, joka on osa keskiaikaista laukkaa. Laukun läppä on löydetty Turusta, Åbo Akademin pääarakennuksen tontin kaivauksilta. Piirros: TMM / Anu Lavonen*

### GOT WOLDES

Turun maakuntamuseon näyttely Turun linnassa  
18.6.2004-27.2.2005

Turun kaupunkia alettiin rakentaa Aurajoen itärannalle 1200-luvun lopussa. Turku, Ruotsin valtakunnan itäosan suurin ja merkittävin kaupunki, oli kirkollinen keskus ja kaupan keskuspaikka. Se oli myös liikenteen solmukohta.

Miten Turussa elettiin keskiajalla? Minkälaisena kaupunkilaisten arkipäivä kuvastuu arkeologisen aineiston valossa? Turun linnassa avataan 18.6.2004 näyttely, joka kuvaa elämää Turun kaupungissa 1300- ja 1400-luvuilla.

Miten kaupungissa asuttiin? Mitä tuotiin meren takaa, mitä valmistettiin paikallisesti? Minkälaisia olivat kankaat, kengät tai korut? Minkälaisia leikkikaluja lapsilla oli? Keskeisen arkeologisen aineiston muodostaa Åbo Akademin päärakennuksen tontin kaivausten monipuolinen ja poikkeuksellisen hyvin säilynyt aineisto, joka on nyt esillä ensimmäistä kertaa tässä laajuudessa.

Elämä Turun kaupungissa Hansa-ajalla on näyttelyn keskeisenä aiheena, mutta näyttelyssä hahmotetaan myös elämää Aura- ja Raisiojokilaaksoissa rautakauden ja keskiajan taitteessa eli aikana ennen Turun kaupunkia. Mukana on aineistoa mm. Raision lhalan Mullin asuinpaikalta sekä varsinkin Kaarinan Kirkkomäen ruumiskalmistosta.

### Hansa valtaa Turun

Hampurin ja Lyypekin kauppiaat halusivat keskustella tuopin yli liiketoimistaan. Syntyivät vuosittaiset Hansa-päivät, joita pidettiin 1356-1669.

Vuonna 1980 hollantilainen Zwollen kaupunki kutsui koolle Udun Ajan Hansa-liiton, johon nyt kuuluu noin sata keskiaikaista kaupunkia pääasiassa Itämeren alueen maista. Se keskittyy mm. historiallisten kohteiden ja muistomerkkien suojeluun ja niiden saneeraukseen. Suomesta on ainoana mukana Turku, vaikkei sillä keskiajalla Hansa-oikeuksia ollutkaan.

Kesän 2004 Hansa-päivät järjestetään 17.-20. kesäkuuta Turussa. Kansainvälisessä tapahtumassa kaupungit esittäytyvät sekä historian että nykypäivän näkökulmasta, teemoja ovat mm. sirkus ja keittiötaito.

Kaupunkifoorumissa 18.6. on yhtenä teemana kulttuuri ja historia voimavarana kaupunkien kehittämisessä.

Hansa-päiviin liittyen Turun maakuntamuseo järjestää 17.-18.6. tutkijatapaamisen, jossa keskitytään vanhaan Hansa-aikaan – torstaina eurooppalaisesta näkökulmasta ja perjantaina Suomesta katsoen.

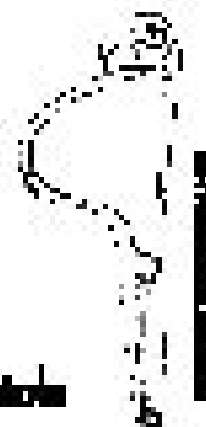
Esitelmien teemoina ovat mm. Hansa-kauden materiaallinen kulttuuri, Lyypekki Hansa-keskuksena ja yhteydet Suomeen, Viron ja Tanskan roolit Hansa-kaupassa, toisena päivänä Turun porvareiden Hansa-kauppa ja Turkua koskevat tuoreimmat kaupunkiarkeologiset tutkimukset.

Lisätietoja Turun maakuntamuseo, Aki Pihlman p. 02-2620 252, sähköpostitse [aki.pihlman@turku.fi](mailto:aki.pihlman@turku.fi)



# Uutis, Video-Suomi Untamalan kesä 2004

Uutis, Video-Suomi, kesäkuu



## Pöytäkirjatarkastukset 3.-4.7. 2004

Kokouksissa käsiteltiin kesäpöytäkirjatarkastus ja kesäpöytäkirjat.

Lomalla (pö. 15-17) on valmistettu kesäpöytäkirjat, joihin on otettu huomioon päätösten ja ohjeiden toteutuminen on luonnossa tilassa. Järjestötoiminta on täysin toiminnassa kesäkuussa. Kesäpöytäkirjat on valmistettu kesäkuun 15. päivän päätösten mukaisesti.

Lisäksi on käsitelty kesäpöytäkirjat.

## Kytkin-Vuokra

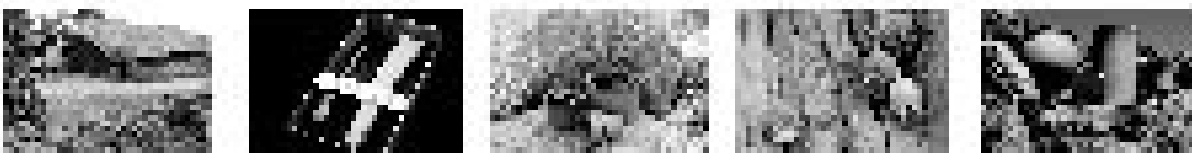
Vuokra vuokraus on valmistettu kesäkuun 15. päivän päätösten mukaisesti. Kesäpöytäkirjat on valmistettu kesäkuun 15. päivän päätösten mukaisesti.

Vuokra, kesäkuu 2004-2005  
Kesäkuu 2004-2005

## Kesäpöytäkirjat

Tarkastusraportit on valmistettu kesäkuun 15. päivän päätösten mukaisesti. Kesäpöytäkirjat on valmistettu kesäkuun 15. päivän päätösten mukaisesti. Kesäpöytäkirjat on valmistettu kesäkuun 15. päivän päätösten mukaisesti.

Kesäpöytäkirjat 1.7. - 2004	
KOKOUSPÖYTÄKIRJA, KESÄPÖYTÄKIRJA	
1.7.	10 - 15
2.7.	10 - 15
3.7.	10 - 15



## Arviointikokouksen Untamalan osasto, Vuorokausi kesäkuun 15. päivän päätösten mukaisesti ja kesäpöytäkirjat.

Kesäpöytäkirjat on valmistettu kesäkuun 15. päivän päätösten mukaisesti. Kesäpöytäkirjat on valmistettu kesäkuun 15. päivän päätösten mukaisesti.

### Uutis, Video-Suomi kesäkuu

- 17.7.2004 Kesäpöytäkirjat on valmistettu kesäkuun 15. päivän päätösten mukaisesti. Kesäpöytäkirjat on valmistettu kesäkuun 15. päivän päätösten mukaisesti.
- 18.7. Kesäpöytäkirjat on valmistettu kesäkuun 15. päivän päätösten mukaisesti. Kesäpöytäkirjat on valmistettu kesäkuun 15. päivän päätösten mukaisesti.
- 20.7. Kesäpöytäkirjat on valmistettu kesäkuun 15. päivän päätösten mukaisesti. Kesäpöytäkirjat on valmistettu kesäkuun 15. päivän päätösten mukaisesti.
- 21.7.-22.7. Kesäpöytäkirjat on valmistettu kesäkuun 15. päivän päätösten mukaisesti. Kesäpöytäkirjat on valmistettu kesäkuun 15. päivän päätösten mukaisesti.
- 23.7. Kesäpöytäkirjat on valmistettu kesäkuun 15. päivän päätösten mukaisesti. Kesäpöytäkirjat on valmistettu kesäkuun 15. päivän päätösten mukaisesti.
- 24.7.-25.7. Kesäpöytäkirjat on valmistettu kesäkuun 15. päivän päätösten mukaisesti. Kesäpöytäkirjat on valmistettu kesäkuun 15. päivän päätösten mukaisesti.

Kesäpöytäkirjat on valmistettu kesäkuun 15. päivän päätösten mukaisesti. Kesäpöytäkirjat on valmistettu kesäkuun 15. päivän päätösten mukaisesti.



Kesäpöytäkirjat on valmistettu kesäkuun 15. päivän päätösten mukaisesti. Kesäpöytäkirjat on valmistettu kesäkuun 15. päivän päätösten mukaisesti.



# Untamala

eläviä näitäkylä



## Sammallahdenmäki

Pronssikautinen hautaröykkiöalue Lapin Kivikylässä  
UNESCO:n maailmanperintökohde v:sta 1999

Tule tutustumaan skandinaavisen pronssikauden ja  
hautauskulttuurin ainutlaatuisen edustajaan.  
Alueella on 36 eri kokoista ja muotoista muinaisjäännöstä,  
joita ympäröi hyvin säilynyt saaristolaismaisema.  
Museoviraston tutkimukset jatkuvat jälleen elokuun  
ajan Sammallahdenmäellä ja sen lähistöltä löytyneillä  
asuinpaikoilla. Kaivauskohteisiin ko. aikana opasteet tieltä  
2070.

Käsityökahvila ja opastuskeskus Pyörni VT 12:n varrella  
avoinna kesä-elokuussa ma - pe 11-18 ja su 12-17.

Lisätietoja ja opastusvaraukset: Lapin kunta, projektisihteeri  
Ulla Antola, p. (02) 8387 2136, email: [ulla.antola@lappi.fi](mailto:ulla.antola@lappi.fi),  
<http://www.lappi.fi/matkailu.html>



RAISIO  
MUSEO-  
JA  
MELYYDEN-  
KESKUS  
**harkko**

Nallinkatu 2  
21200 Raisio  
Puh. 02-434 3381  
[www.raisio.fi](http://www.raisio.fi)

Harkko avoinna  
1.9.-31.5.  
ma suljettu  
ti, to-pe 12-16  
ke 12-19  
la-su 12-15

1.6.-31.8.  
ma suljettu  
Ti-pe 10-18  
la-su 12-17

Pääsyliput  
3e/80 snt

**Taidemuseossa**

**Mittumaar -  
yöttömän yön  
tarinoita  
12.6.-5.9.2004**

**Arkeologisella  
osastolla**

**Ristin aika  
27.5.2004-31.5.2006**

# RAUTILA – keskus

RAUTILA-keskus sijaitsee kauniilla paikalla Vehmassalmen rannalla, jonka lähialueelta löytyy myös arkeologeja kiinnostavia muinaisjäännöksiä.

Tarjoamme hyvät koulutus-, luento- ja majoitustilat 10 – 100 hengen ryhmille sekä laajat puistomaiset ulkoilualueet. Rannassa sauna sekä laavu, jossa voit nauttia vaikkapa iltapalan pitokokki Satu Suomisen loihtimana tai itse nuotiolla valmistuen.

Meillä voit pitää tapaamiset, koulutukset, häät, sukujuhlat, kulttuuritilaisuudet ym.

RAUTILA- keskus  
Vikaistentie 29  
23260 RAUTILA

P. 02 – 4308 321  
02 – 4308 320  
Keittiö 02 – 4308 327

e-mail: [rmtk@vehmaa.fi](mailto:rmtk@vehmaa.fi)  
gsm 0400 – 827627 Mikko Läpikivi



## Maaseudun kehittämissyhdistys Ravakka ry.

KOLMEN AJAN RANNIKKO



### Rahoitusta maaseudun elävöittämiseen

#### EU-tukien hankehaku meneillään

Hankkeen hakijana voivat olla rekisteröidyt yhdistykset tai maaseutuyrittäjien verkostot.

- Tuella hankkeita voivat olla esimerkiksi:
- kyläsuunnittamien tekeminen maaseudun asukasnäkökulmasta
  - tapahtumien järjestäminen
  - kylätoiminnan aloittaminen ympäristöstä ja maisemasta huolehtimisen
  - kulttuuriperinnön selvittäminen
  - asutymääräysten viihtyvyyden lisääminen
- Ystävällisten hakkeiden tulee olla vuodelle 2004 aikana.

Maaseudun kehittämissyhdistys Ravakka ry  
Peltolantie 6, 27870 Rauma  
P. 0201 828 8200 [seval@uigaunio.com](mailto:seval@uigaunio.com)  
[www.kolmenajanrannikko.com](http://www.kolmenajanrannikko.com)

Kunjojo  
Rauma  
Lappi  
Kodisjoki  
Pyhärianta  
Laitila  
Uusikaupunki  
Mynämäki  
Vehmaa  
Mietoinen

## Arkkitehtitoimisto L2 Oy

- RAKENUSSUUNNITTELU
- KORJAUSSUUNNITTELU
- SISUSTUSSUUNNITTELU
- MAANKAYTTO- JA VIHERSUUNNITTELU
- PÄÄSUUNNITTELU
- 3D-MALLINNUS
- CAD

Linnankatu 45, 20100 Turku tel. 02-2338 901 fax 02-2338 907 [info@arkk-l2.fi](mailto:info@arkk-l2.fi)

*Terveystaloa matkalle  
menneisyyteen Raatolammin  
reitillä varrelle*

**Suomen suurin yksityinen puutarha- ja kasvitieteellinen tutkimuskeskus**



Lähes 300 vuotta kirkkoissa ollut ooppera on esillä Korholan tilan 200 vuotta vanhassa luhialtassa, jonne toimii myös kseskahviona

Puh. 040 548 9371 / Ari Korhonen  
[ari@korholantila.net](mailto:ari@korholantila.net)

### Mainosreitti Raatolammin vesireittiin

Venematkalla tutustumme Talvikahden idylliseen asuinpaikkaan, tunnettuun lapinraunioon, ruumisraunioon sekä Liittovuoran kalliomaalaukseen

Järjestämme lisäksi muita erilaisia arki- ja kalastusohjelmia palvelulla

Puh. 040 536 8830 / Petri Korhonen  
[eraspete@kuukku.com](mailto:eraspete@kuukku.com)



[www.eraspete.com](http://www.eraspete.com) [www.korholantila.net](http://www.korholantila.net)  
[www.korhokaala.net](http://www.korhokaala.net)

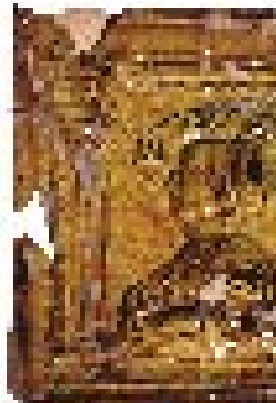
## Kaakeleitako vain? 29.4. - 31.12.04



(08) 2144 2062  
"Kaakeleitako" 1500-L  
Sotaseurainstituutti  
Museum

Kaakeleitako Vain? -näyttelyyn on koottu ainutkertainen kokoelma Itämeren alueelta löydettyjä punasevi- ja kaakeleilyötyjä. Näyttely ei koske ainoastaan esineiden ajoituksesta ja alkuperästä, vaan pohjaa myös syytä kaakeli- ja astilamateriaalien muuttamiseen.

Punasevien muovallisuus mahdollisti ruuhtin muutokset. Vanhaat kaakeli- ja astilamateriaalit määrättyivät käyttäjien tarpeiden mukaan, mutta väestön vaurastuessa, ja ervaon muuttuessa alkoi myös muut kuin käytännölliset syyt vaikuttaa esineiden muotoon ja koristeluun.



## ABOJA VETUSVARS NOVA

Kilinen Kankkaku 4-6, 20700 Turku p. 0201 250 0952  
[www.aboajavetusvarsnova.fi](http://www.aboajavetusvarsnova.fi) [info@aboajavetusvarsnova.fi](mailto:info@aboajavetusvarsnova.fi)

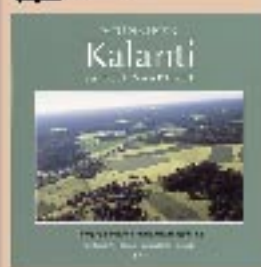


### MUINAINEN KALANTI JA SEN NAAPURIT

*Talontalajan maailma  
rautakaudelta keskiajalle*

Toim. Viljo Kallanen,  
Esa Laakkonen ja Kari Uotila  
Teos valaisee rautakauden ja keskiajan oloja arkeologisesti riikkaan Vakk-Suomen sekä Mas kun ja Nousiaisten keskiaikaisten pitäjien alueella. Monet kuvatut kulttuuri- ja luonnonhistorialliset ilmiöt koskevat koko maattamme.

Toimittamassa myös Veikko Anttonen, Sakari Hinneri, Unto Salo, Jukka Vehmaa ja Pentti Virtankoski.  
Sid. 451 s. 64 €



#### TILAUKSET:

SKS Kirjamyymälä  
Hallituskatu 1  
00770 Helsinki  
[kirjamyyma@finlit.fi](mailto:kirjamyyma@finlit.fi)  
puh. 09 131 232 16  
Verkkotilauksena:  
[www.finlit.fi/kirjat](http://www.finlit.fi/kirjat)

**SKS** Hyvän kirjallisuuden seurassa

### SUOMEN MAATALOUDEN HISTORIA I-3

Päätoimittaja Viljo Kasila  
Teos valaisee suomalaisen maatalouden oloja ja siihen vaikuttaneita tekijöitä esihistorias ta rykypäivään.

II osa tulossa toukokuussa,  
III osa syyskuussa.  
Koko sarja 237 €



# HARRASTAJA- ARKEOLOGIPÄIVÄT MIKKELISSÄ 22.- 23.5.2004

Luennot pidetään Mikkelin kaupunginkirjaston Mikkelin-salissa Raatihuoneenkatu 6 (Torin vieressä)

## LAUANTAINA 22.5.

klo 9.30 ILMOITTAUTUMINEN

klo 10.00 ARKEOLOGIAA VIROSSA, Aivar Kriiska Tarton yliopisto

klo 10.45 KOKEMUKSIA RAUTAKAUTISESTA RAUDAN VALMISTUKSESTA, Antti Knuutila, Keski-Suomen muinaistutkijat

klo 11.30 PÄIJÄT-HÄMEEN KALLIOMAALAUKSET, Kimmo Puranen, Päijät-Hämeen tutkimusseura

klo 12.15 LOUNASTAUKO

klo 13.30 POLKUJA VEDESSÄ – HYLKYTUTKIMUSTA JA KOKEELLISTA ARKEOLOGIAA, Eero Laitinen, Mikkelin harrastaja-arkeologit, Saimaan Purjehdusmuseoyhdistys

klo 14.15 ORIJÄRVI JA MUITA MIKKELIN ESIHISTORIAALLISIA PAIKKOJA, Helena Partanen, Mikkelin harrastaja-arkeologit

klo 15.30 TUTUSTUMINEN VERIJÄRVEN KALLIOMAALAUKSIIN, Jukka Salminen ja Eero Laitinen Mikkelin harrastaja-arkeologit. Liikkuminen omilla autoilla, maastovarustus. Ennakkoilmoittautuminen.

klo 20.00 ILTAOHJELMAA

Perinnepurjehdusta, yhdessäoloa ja köydenpunontaa huplilla – järjestelyissä mukana myös Savon perinnepurjehtijat

Aamu/päiväkahvin voi nauttia jossain Mikkelin torin lukuisista kahviteloista. Kaupungin keskustassa on useita ruokapaikkoja.

## SUNNUNTAINA 23.5.

klo 10.00 KIERTOAJELU MIKKELIN MUINAISJÄÄNNÖKSILLE

- Lähtö torin turistipysäkiltä (lääninhallituksen edestä)

- Kenkäveronniemi, Porrassalmi, Kyyhkylä, Tuukkala. Moisio,

Orijärvi

- Retken hinta on 5 euroa

- Ennakkoilmoittautuminen

- Tehdään bussilla mikäli ilmoittautuneita on vähintään 20, muutoin omilla autoilla, jolloin järjestäjät eivät peri maksua

Ennakkoilmoittautumiset harrastaja-arkeologien tapaamiseen 14.5.2004 mennessä [helena.partanen@mikkeli.fi](mailto:helena.partanen@mikkeli.fi)

**Järjestäjät: Mikkelin-Seura ry / harrastaja-arkeologit ja Mikkelin kulttuuripalvelut**



2004  
ISSN 1459-8434

Arkeologia NYT!, Arkeonews ja Päijät-Hämeen tutkimusseuran arkeologisia tiedonantoja -lehtien yhteinen erikoisnumero

Toimituskunta: Markku Lemmetti (Turun maakuntamuseon ystävät), Marjukka Mäkelä (Päijät-Hämeen tutkimusseura), Miikka Pyykkönen (Keski-Suomen muinaistutkijat), Timo Sepänmaa (Keski-Suomen muinaistutkijat) ja Eero Siljander (Päijät-Hämeen tutkimusseura)

Vastaava päätoimittaja Raija Herrala

Toimituksen osoite Ylinenkatu 39,  
23500 Uusikaupunki.  
Sähköposti [rihe@netti.fi](mailto:rihe@netti.fi)  
Puh. 040-7374678

Irtonumeromyynti:

Markku Lemmetti puh. 050 – 5119720

Miikka Pyykkönen [miiipyyk@yfi.jyu.fi](mailto:miiipyyk@yfi.jyu.fi)

Eero Siljander puh. 050-5773402

Arkeologiakeskus (Untamala (Laitila)

Museo- ja kulttuurikeskus Harkko (Raisio)

Naurava Lohikäärme (Eura)

Nautelankosken museo (Lieto)

Toimitus ja sivunvalmistus

Kynäniekka/Raija Herrala

Painopaikka Turun yliopisto, Digipaino