



Staffanstorps station

Sockerbruksparken  
Brågarps mölla

Norra villan

Laboratorie, tvätt-  
hallsbyggnad och  
betförssilo

Disponent-  
villan

Sockerbruksgården

Södra villan

Sockerfabriken

Kamrersvillan

Dalbyvägen

Sockerladan

Garage

Kontor

Mekanisk verkstad

Massagård

# SOCKERBRUKET I STAFFANSTORP 1885-1963

## SOCKERINDUSTRIN I SVERIGE

### Från sockerrör till sockerbeter

År 1747 lyckades den tyske kemisten Marggraf framställa socker ur den vita schlesiska betan, men det dröjde fram till 1802 innan det första experimenterade sockerbruket anlades i Schlesien. Dessförinnan grundades sockerproduktionen på importerat råsocker som framställdes främst ur sockerrör. Allteftersom sockerbetan förädlades och skördemetoderna förbättrades ökade odlingarna och dess avkastning i norra Europa. Med tiden utvecklades även processtekniken som gav allt högre sockerhalt.

Från 1830-talet introducerades och spreds sockerbetsodlingar i Sverige genom kraftiga insatser av Lantbruksuniversitetet och Hushållningssällskapet. Då ångmaskinen hade utvecklats och järnvägar börjat byggas ut samtidigt som sockerkonsumtionen ökade fanns förutsättningarna för en sockerindustri. Olika protektionistiska åtgärder och spannmålskriser gynnade sockerbetsodlingen. Alltfler nya sockerbruk anlades runtom i landet, som mest fanns ett hundratal. Sverige blev snabbt självförsörjande ifråga om råsocker och sockerindustrin var kring sekelskiftet 1900 bland de sju största industrigrenarna



Sockerrör



Sockerbetsodling



En sockerbeta ger 30 sockerbitar...



Att hantera sockerbetorna krävde säsongvis mycket arbetskraft.

i Sverige. Det stora antalet sockerföretag orsakade överproduktion och från 1907 bildades ett sockerkonsortium, Svenska Sockerfabriksaktiebolaget (SSA), som så småningom tog över samtliga svenska sockerbolag. Därefter följde rationaliseringar och nya produkter utvecklades.

### Sockerbruk

Ända sedan mitten av 1600-talet hade man förädlat importerat råsocker i raffinaderier. Då sockerbetsodlingen kom igång anlades råsockerbruk (eller betbruk) där man framställde råsocker ur sockerbeter. Råsockret fraktades sedan vidare till raffinaderierna för ytterligare förädling till färdiga konsumtionsprodukter.

För de svenska råsockerbruken hämtades såväl de produktionstekniska som de byggnadstekniska förebilderna utomlands, främst från Tyskland. Man byggde efter tyska ritningar och till stor del var maskiner och utrustning tysk, dessutom anlätades oftast tyska ingenjörer och montörer för uppsättningen.

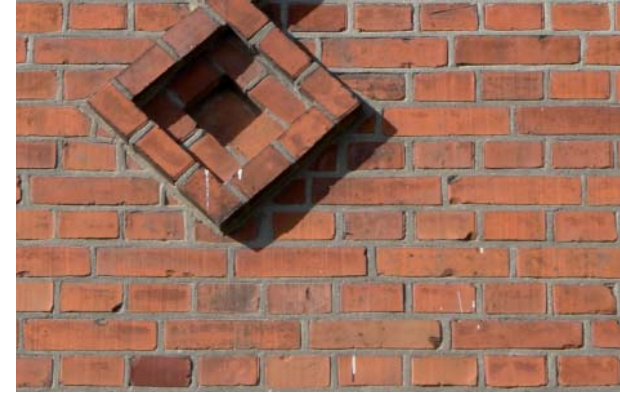


Vykort från betkampanj i Skåne.

Karaktäristiskt för råsockerbruken är att de oftast lokaliserades i närheten av sockerbetsodlingar, dvs på landsbygden. Råsockerframställning medför hantering av stora mängder betor under skördesäsongen. Betydande kvantiteter avfallsprodukter som jord, stenar, kalkslam samt biprodukter från processen som betmassa och melass uppkommer. Råsockerbruken var således mycket ytkrävande och en stor del av anläggningarna är anpassade till hantering och förvaring av råvaror, produkter och avfall.

### **Sockertillverkning**

Betkampanjen under hösten och vintern var den aktiva arbetsperioden vid sockerbruken. Efter skörden fraktades mängder med sockerbetor till bruken där de lagrades i väntan på att processas till färdigt socker. Först tvättades och strimlades betorna och därefter silades massan genom varmt vatten. Den råsaft som bildades renades och kokades till 70% sockerhalt. Därefter fick kvarvarande vatten dunsta in så att sockerkristaller bildades. Sockermassan centrifugerades för att skilja vitt socker och brun sirap åt. Till slut torkades sockret. Genom produktionsförändringar och rationaliseringar omvandlades under 1950-talet samtliga råsockerbruk till strösocker-



Sockerbruksbyggnader uppförda mellan 1880 och 1910 är uteslutande murade med kryssförband.

bruk, dvs råsockret raffinerades i ytterligare en process till strösocker. Utökningen till strösockerfabrik innebar bl.a. att silobyggnader för förvaring av strösocker uppfördes.

Bearbetningen av sockerbetor medförde biprodukter främst i form av betmassa och melass. Melassen avger en ganska kraftig söttaktig doft som brukar kännas långt ifrån sockerbruket. Genom vidare bearbetning av biprodukterna utvecklade man ytterligare produkter, framförallt foder, t.ex. betfor. Betfor består av betmassa blandad med melass och torkad i trumtorkar.

### **Bruksbebyggelsen**

Kring mitten av 1800-talet började nya industriidéer slå igenom, bl.a. inom livsmedelsindustrin. Sockerbruken tillhörde en ny typ av industrier med specifika byggnadstekniska behov och helt nya och speciella byggnader skapades anpassade till arbetsprocesserna. Gemensamt för alla anläggningar är den dominerande och produktionstekniskt präglade fabriksbyggnaden. Byggnaden skulle främst utgöra ett skal till den tekniska utrustningen och anpassas till hantering och bearbetning av råvaran samt till de tekniska krav som processtillverkningen medförde. Karaktäristiskt för sockerfabriken är

att hela den sammanhängande tillverkningsprocessen och dess apparatur måste samlas inom samma byggnad. Följden blev ansenliga mått och en ständig teknisk utveckling har medfört frekventa om- och tillbyggnader.

Olika tekniska enheter kopplades till själva fabriksbyggnaden, som t.ex ångpannehus, kalkugn och vattentorn. Som fristående byggnader i närheten av fabriken uppfördes bl.a. våghus och olika typer av magasin som t.ex betlador, cisterner och senare silobyggnader. Betladorna ersattes så småningom av betsvämmor med tippramper. Ansenliga ytor krävdes för lagring av betor och avfall. Byggnadsbeståndet kunde etappvis utökas med ett flertal mindre tekniska byggnader; lokstall, garage, brandstation, vaktstuga. Dessutom kompletterades med administrativ och social infrastruktur som omfattade kontorsbyggnader och bostäder.

I samband med projekteringen av sockerbruken planerades i många fall parkanläggningar i anslutning till fabriksområdena. Förebilderna hämtades här från England där de första offentliga parkerna anlades på 1830- och 1840-talen. Med parkanläggningar i anslutning till fabriken och oftast integrerad bostadsbebyggelse inom eller i anslutning till dessa uttrycktes företagets ideologi och värderingar. I kontrast till parkerna var fabriken ursprungliga gårdsplaner primitiva och bestod i de flesta fall av lera och grus.

I den tyska arkitekturen var stilarnas symbolvärden viktiga och byggnaderna präglades ofta av en tung medeltidsinspiration som blandades med andra stilar. Detta inflytande kom att dominera de mer prestigefyllda svenska fabriker som framförallt kostades på i städerna. Fabriken skulle genom varierande arkitektoniska stilar samt dekorativa inslag göras presentabla och respektabla i kultursamhället. Företagen skulle samtidigt ge uttryck för sin status och fasaderna blev en del av marknadsföringen. Råsockerbruken på landsbyg-

den blev vanligen enklare, men många fabriker fick trots detta karaktäristiska arkitektoniska detaljer och kvaliteter i sin yttre utformning. Kring anläggningarna uppfördes etappvis en särpräglad bebyggelse med bostäder för tjänstemän och arbetare.

Utvecklingen av tegelindustrin var avgörande för uppförandet av de monumentala sockerbruken. De korta byggnadstiderna krävde stora och snabba leveranser. I genomsnitt förbrukades ett tegelbruks årsproduktion, dvs 1-3 miljoner tegelstenar för uppförandet av en fabrik med tillhörande byggnader.

### **Arbetskraft**

Utöver anställd personal vid sockerbruket anställdes många jordbruksarbetare som säsongsarbetare. 400 kampanjarbetare var ingen ovanlighet medan den fasta personalstyrkan kunde bestå av ett trettio-tal. I Skåne tog man också emot många gästarbetare, s.k. galizier under en period före första världskriget.

## SOCKERBRUKET I STAFFANSTORP

### Järnvägen och Sockerbrukets tillkomst

Socketrindustrins expansion i Skåne är starkt förknippad med järnvägsnätets tillväxt. Fram till 1940-talet transporterades belasterna till brukena och råsockret till raffinaderierna huvudsakligen med järnväg. De flesta sockerbruk anlades därför i anslutning till befintliga järnvägar. När järnvägen Lund-Trelleborg planerades i början av 1870-talet existerade ännu inte Staffanstorps samhälle. Hela Brågarps socken bestod enbart av 51 hushåll fördelade på byarna Brågarp och Gullåkra. Nevishögs socken med byn Stanstorp var något större och här korsade sedan gammalt vägen mellan Malmö och Simrishamn vägen mellan Lund och Trelleborg. Trots den fåtaliga befolkningen i närheten och trots att Sockerfabriken ännu inte hade tillkommit förlades en järnvägsstation till södra delen av Brågarps bymark, tätt invid gränsen till Stanstorps bymark. Stationen kom att kallas Staffanstorp efter byn Stanstorp. År 1892 byggdes ytterligare en järnvägslinje mellan Malmö och Simrishamn och även denna utnyttjade järnvägsstationen Staffanstorp. År 1885 anlades en råsockerfabrik öster om järnvägsstationen. Redan från början byggdes en spårförbindelse, ett stickspår, till järnvägen.

Staffanstorps sockerbruk anlades av Lunds Sockerfabriks AB på fastigheten Borggård 1 som ett av de första råsockerbruken. Vid denna tid fanns i Skåne endast två råsockerfabriker (Arlöv och Säbyholm) och dessa var anslutna till raffinaderier. Staffanstorp representerade en ny företagstyp, ett fristående råsockerbruk bildat i samverkan med såväl jordbrukare som omfattande betodlingar avsedd för den öppna tivtagarna till etableringen kungen Carl Tranchell.



Häradskartan från 1910-15. Här ser man de båda järnvägslinjerna Lund-Trelleborg (1875) och Malmö-Simrishamn (1892) korsas mellan Brågarps och Nevishögs socknar. Stationen gavs namnet Staffanstorp.



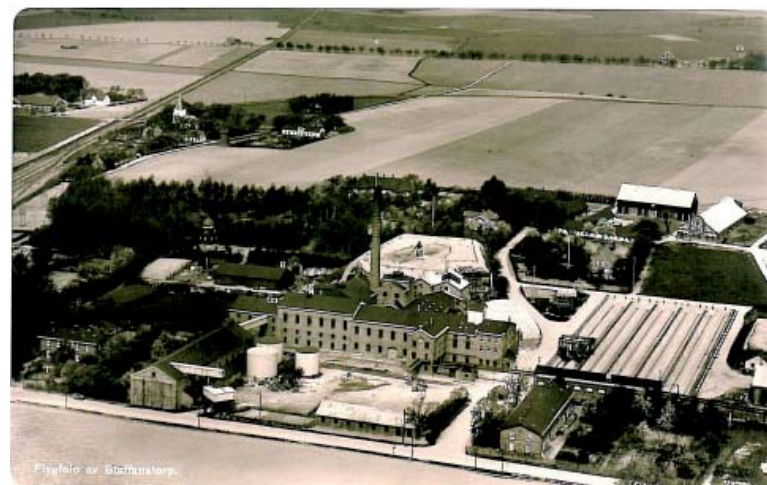
På bilden syns stickspåret från Sockerbruket till järnvägsstationen som i samband med den nya järnvägslinjen 1892 utvidgats med en tillbyggnad i två våningar.

Förutom järnväg och sockerbetsodling var tillgång till vatten avgörande för brukens lokalisering. Bolaget förvärvade därför även Torreberga gård belägen på några kilometers avstånd från Borggård 1. Härifrån kunde man pumpa vatten från Torreberga mosse och också i viss mån bedriva egna betodlingar.

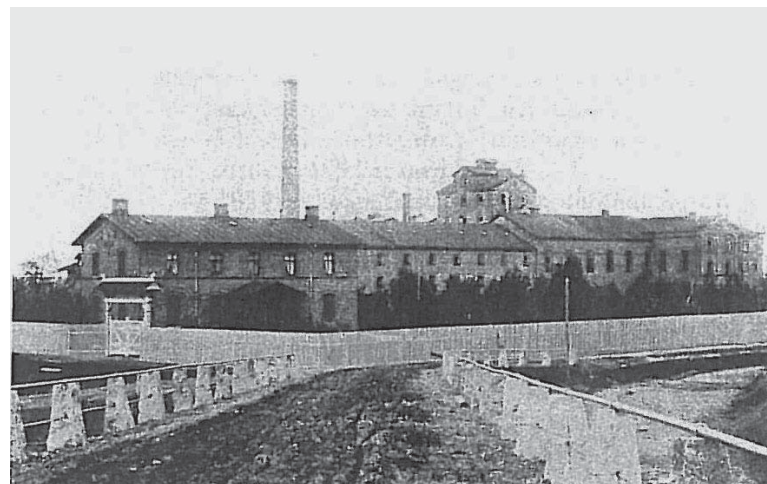
Det dröjde ganska länge innan järnvägarnas eller sockerbrukets tillkomst fick någon större betydelse för byarnas utveckling. Brågarp förblev i stort sett en bondby ända fram till 1952 då den nya storkommunen Staffanstorp bildades.

Råsockerbruket i Staffanstorp byggdes 1885 inom ett område som vid denna tid var ren landsbygd. Någon samlad bostadsutbyggnad planerades inte i samband med fabriken, vilket skiljer Staffanstorp från de flesta andra bruk från denna period. Några tjänstebostäder ordnades inom sockerbruksområdet, men de flesta arbetare tvingades skaffa egna bostäder. De hyrde in sig i befintliga hus och gårdar eller fick så småningom köpa och bebygga tomter längs med vägarna som kantade det lilla stationssamhället. Staffanstorps bruksamhälle växte därför efter ett oplanerat mönster i motsats till många andra bruksamhällen.

Råsockerbruket i Staffanstorp lades ner 1963. Fram till 1994 bedrev SSA jordbruksteknisk forskningsverksamhet, kontrolllaboratorium samt utveckling av betupptagningsmaskiner inom området. 1993 köptes hela företaget av Danisco som hyrt ut till olika verksamheter; i den f.d. fabriksbyggnaden har Pharmacia AB och numer GE Healthcare AB sedan 1972 tillverkat dextran (polymerisation av strösocker för medicinsk användning). 2009 köpte Staffanstorps kommun Sockerbruket av Nordic Sugar (f.d. Danisco).



Flygbild över Staffanstorp från 1931. Bruket var utrustat med yt-betsvämmor (dvs trärännor) och vattenström, vilket var en nyhet. Tidigare hade betorna burits i korgar.



Fabriksanläggningen kom att utgöra en klart avgränsad del av samhället som omgärdades av låga vitmålade staket och försågs med en portal in mot disponentvillans entré.

## Bruksanläggningen

Fabriksanläggningen kom att utgöra en klart avgränsad del av samhället och omgärdades av låga vitmålade staket. Några karaktärsdrag som är betydelsefulla för helhetsintrycket är bl.a. byggnadernas fasadmateriell och formspråk. Fasaderna av maskinslaget rött tegel är indelade med risaliter, lisener och lister. I viss mån utnyttjas också teglet i dekorativa murningar i sågskift, utkragningar, skugglister och som mönster. Karaktäristisk är också den parkanläggning som anlades i omedelbar anslutning till bruksområdet där några av tjänstebostäderna förlades. Strax norr om fabriken ligger Sockerbruksgården som var centrum för brukets jordbruksdrift. Se omslagets flygbild för de olika byggnadernas placering.

**Sockerfabriken** i Staffanstorp är en typisk svensk råsockerfabrik på landsbygden, anpassad till sin specifika funktion och med ett enkelt arkitektoniskt uttryck. Inspirationskällan för arkitekten är i någon mån tysk nyrenässans eller nygotik. Arkitekt E. Granzow med tidigare erfarenheter från Danmark, Tyskland och Arlöv deltog som konsult vid planeringen av Staffanstorps anläggning. Det är dock oklart om han ritade fabriken eller om ritningar inköptes från Tyskland. Byggmästare E. Mortensson från Malmö, som tidigare deltagit i arbeten vid Arlöv, uppförde såväl fabriksbyggnaderna som bostäderna.

Sockerfabriken i Staffanstorp är huvudsakligen uppbyggd med ett inre pelar-balkskelett. Byggnaden utgörs av flera enheter med varierande höjder skilda genom brandmurar. Utformningen och konstruktionen styrs dels av den långsgående arbetsprocessen, dels av den nödvändiga kraftöverföringen emellan dessa. Vid ena gaveln låg förfabriken (tidigare fanns även bettvätt) med skärmaskiner, diffusionsbatteri och förvärmare. Därefter kom mellanfabriken med i huvudsak utrustning för saftreningsprocessen. Till denna process be-



Den 50 meter höga skorstenen syns på långt håll. Den är murad med rund pipa, vilket är en följd av radialteglets introducering på 1880-talet. Till vänster syns vattentornsbyggnaden som försörjde fabriken med vatten.



Runt gjutjärnsfönster omgärdat av sågtandsmurning högt uppe på Sockerfabriken.

hövdes bränd kalk i stora mängder varför en kalkugn fanns i förbindelse med fabriksbyggnaden. I mellanfabriken fanns tidigare även ångmaskinerna. På den andra våningen över förfabriken och mellanfabriken fanns slampressarna med anslutning till massatornet. Som sista enhet i förlängningen av mellanfabriken låg sockerhuset. Denna enhet var vanligtvis uppdelad på tre våningar och inrymde bl.a. kokpannor, maischar, centrifuger och sikthus. I överensstämmelse med principerna för industrialismens arkitektur försågs fabriken med många fönsteraxlar och stora fönsteröppningar för maximalt ljusinsläpp. De höga, småspröjsade gjutjärnsfönsternas varierade placering avspeglar fabriken inre våningsfördelning.

Fabriken byggdes under åren om och till i flera omgångar. Den karaktäristiska vattentornsbyggnaden på husets tak och den 50 meter höga skorstenen tillhör de äldre delarna och utgör välkända inslag i stadsbilden.

Till en början tippades sockerbetorna i stora högar på gårdarna till sockerbruken. För att kunna bevara betorna bättre byggdes **S o c k e r l a d a n** strax intill sockerfabriken. Den består av ett högt mittskepp med två lägre sidoskepp. Fasaden är vertikalt uppdelad genom ett markerat murverk med lisener och försedd med detaljer som t.ex. sågtandsskift och stickvalvmönster (över idag igenmurade fönster) i murverket. På gavelnocken finns en vindflöjel med texten LSA (Lunds Sckerfabriks AB).

Sockerbrukens kontorsbyggnader anlades ofta inom parkanläggningen eller som i Staffanstorp nära brukets infart. Ofta inrymde de även små lägenheter.

**K o n t o r s b y g g n a d e n** tillhör de mer arkitektoniskt dekorerade byggnaderna inom Sockerbruksområdet. Gavlarna är försedda med en mönstermurad dekor som även



Sockerladan består av ett högt mittskepp med två lägre sidoskepp. Fasaden är vertikalt uppdelad genom ett markerat murverk med lisener och försedd med detaljer som t.ex. sågtandsskift och stickvalvmönster.



Kontorsbyggnaden vid Sockerbrukets infart har mönstermurning som dekoration på gavlarna. Fönsteröppningarna har stickvalv med ett ovanliggande sågtandsskift. Taket som kragar ut över gavelfasaden vilar på träkonsoler.

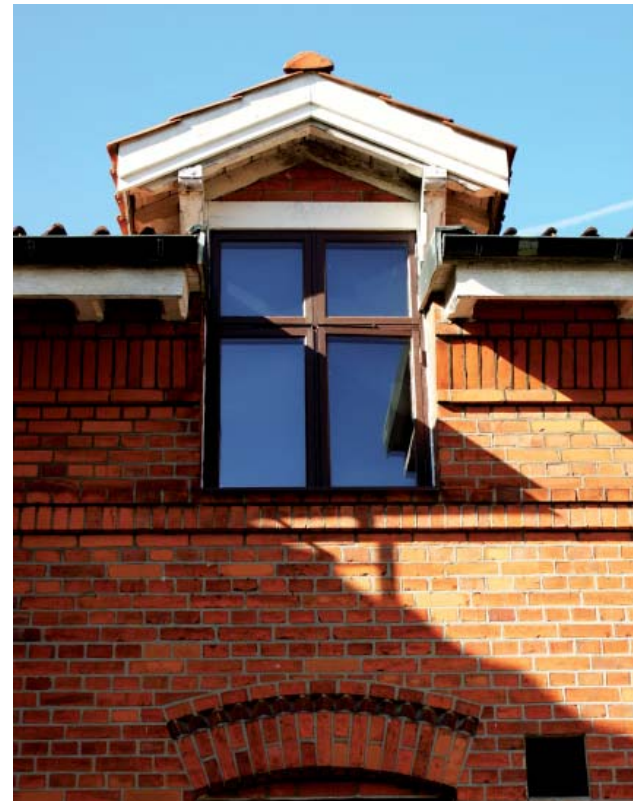


förekommer på andra byggnader inom området. Fasaden är horisontellt uppdelad genom gördelgesims och avslutas mot taket med med sågtandsskift samt mot marken med en utkragad sockel i tegel.

Personalbostäder för tjänstemännen var vid de flesta bruk en självklar del av de ursprungliga anläggningarna; disponentvilla, bostäder för kemist, maskinmästare, verkmästare, betinspektör och kamrer var vanligt förekommande. Byggnader som är samtida med fabriken är oftast uppförda med samma sorts tegel som själva fabriksbyggnaden. Dekorativa inslag upprepas inte så sällan mellan byggnaderna, men de enskilda husens utformning varierar. De högre tjänstemännens bostäder var vanligen enfamiljshus medan övriga tjänstemäns hus byggdes för två eller flera familjer. Till de flesta husen hörde också mindre trädgårdar samt enklare uthus av trä. Tjänstebostäderna var en förmån, men även en plikt. Ju högre befattning och ansvar desto större och mer påkostad byggnad och desto mer framträdande placering i brukets miljö. Från 1800-talets andra hälft uppfördes tjänstebostäderna ofta som fristående hus i närheten av fabriken, vanligen integrerade i brukets park. Lite senare uppfördes även arbetarbostäder. Ett s.k. kampanjehem för arbetare har funnits inom Sockerbruksområdet, men är sedan länge rivet.

Bland tjänstebostäderna intog disponentvillan en särställning, huset fick i de flesta fall en fri och enskild placering på brukets område i motsättning till övriga bostäder som oftast grupperades samman på vissa platser eller längs gator.

**Södra Villan**, är troligen den ursprungliga disponentvillan uppförd 1896. Vinkelbyggnaden på husets baksida är lägre än huvudbyggnaden och har en upphöjd källarvåning. Ovanvåningen är i denna del försedd med takkupor som delar upp takfoten. Gavelfasaderna har likadana mönstermurningar som förekommer på kontorsbyggnaden.



Södra Villan är troligen den ursprungliga disponentvillan och dekorerad med mönstermurningar. Ovanvåningen i vinkelbyggnaden är försedd med takkupor som delar upp takfoten.

Under senare tid har byggnaden i parken utnyttjats som **disponentvilla**. Disponentvillans fasader är försedda med frontespis med dekormurning och utkragade fönsteromfattningar såväl på entrésidan som på trädgårdssidan. På entrésidan finns dessutom en utskjutande entréutbyggnad.

**Kamrersvillan** är en tegelbyggnad i 1½ plan omgiven av riklig vegetation. Byggnadens utformning avviker från övrig bebyggelse i området genom att man använt en annan murningsteknik och taket har en mindre utkragning över fasaden. Gavlarna har symmetriskt placerade fönster med bl.a. tre små rundfönster. Taket har en mindre kupa på vardera

sidan av huset och täckning av enkupigt taktegel.

Övriga byggnader inom området är bl.a. en garagebyggnad som tidigare inrymt Staffanstorps första brandstation och ett förråd där den äldre delen har sågtak som ger variation och karaktär åt fasaden mot söder. Dessutom finns en mekanisk verkstad, lager och hallbyggnader, f.d. laboratorie- och tvätthallsbyggnad och en betfors silo.

## Sockerbruksparken

Parken anlades i samband med fabriken tillkomst 1885. Inspirationen hämtades från den engelska landskapsparken med slingrande gångar. Man anlade parkerna inte så mycket för arbetarna vid bruket utan i syfte att ge bruket en omgivning av dignitet som skänkte en viss status. Det var vanligt att parkerna ritades av kända trädgårdsarkitekter. Till Staffanstorps sockerbrukspark finns ingen originalritning, men det finns anledning att tro att den ritades av länsträdgårdsmästare B. Kjellsson (från 1911 finns en av honom signerad ritning över parken till disponentbostaden i samma stil). Parken utgjordes främst av klippta gräsytor omgivna av buskar och träd; lind, bok och kastanj, men även en del exotiska inslag förekommer som t.ex. tulpanträd. I direkt anslutning ligger tre inhägnade dammar.

Inom parkanläggningen ligger en mölla av holländartyp, **Brågarps mölla**, byggd på 1850-talet. Möllan som ursprungligen tillhörde gården Borggård 1 i Brågarps by har efter ombyggnad utnyttjats som tjänstemannamäss och samlingslokal, bl. a. installerades en mathiss mellan möllans tre våningar och på bottenvåningen ska det ha funnit en modelljärnväg som transporterade maten mellan borden. Möllan som har en sockel av tegel samt huv av kopparplåt saknar såväl axel som verk och vingar.



Kamrersvillan avviker från övrig bebyggelse i området genom annan murningsteknik och mindre takutsprång. Taket har en liten kupa på vardera sidan av huset och täckning av enkupigt taktegel.



Till vänster vårbild från Sockerbruksparken. Till höger Brågarps mölla som sannolikt är placerad på en gravhög. Möllan från 1850-talet är av holländartyp, dvs enbart den översta delen av kvarnhuset var vridbar.

## Bebyggelse utanför Sockerbruksområdet

Norr om området ligger **S o c k e r b r u k s g å r d e n** med stallbyggnad, loge och förrådsbyggnad grupperade kring en u-formad gård öster om boningshuset. Tidigare fanns en L-formad korsvirkesbyggnad som avgränsade gården mot söder och väster. Entrén till gården skedde då genom en port i Brågarpsvägens förlängning. Bostadsbyggnaden (tidigare arrendatorbostad) är en 1 ½ plans tegelbyggnad med halvvalmat tak med en utskjutande entrédel på husets framsida. Byggnaden är omgiven av en stor parktomt. Stallbyggnaden från tidigt 1900-tal har en tidstypisk gavel i jugendstil med putsade blindingar.

**N o r r a v i l l a n** är en f.d. tjänstemannabostad som uppfördes 1902. Den har sin entré från norr och en rundkörningsväg har tidigare funnits från Brågarpsvägen. Byggnaden i två våningar har ett resligt tak med två framskjutande koniska sidobyggnader. Det framträdande taket ger tillsammans med skorstenarna, gesimser av formtegel och stickvalv över fönsteröppningarna karaktär åt byggnaden.

**S t a f f a n s t o r p s s t a t i o n** är till skillnad från Sockerbruksbyggnaderna byggd i gult tegel och är rikligt dekorerad med mönstermurningar.

### Ordlista:

- Frontespis: Ett mer eller mindre starkt framträdande mittparti på en byggnads huvudfasad.
- Gesims: Vanligen horisontalt listverk. Gördelgesims löper vanligen mellan två våningar.
- Lisen: Smala, enkla utskjutande pilastrar (väggpelare) som används för att pryda och indela fasaders ytor.
- Risalit: Ett svagt framskjutande parti av en fasad genom byggnadens hela höjd, ofta som en betoning av fasadens mittparti.
- Stickvalv: Bågformat valv.
- Sågtand: Diagonalt mot murlivet ställda tegelstenar.



Stallbyggnaden till Sockerbruksgården med tidstypisk gavel i jugendstil med putsade blindingar.



Norra Villan har ett framträdande tak, gesimser av formtegel och stickvalv över fönsteröppningarna.

### Källor:

- Darphin, Jean-Paul: Sockrets katedraler. En studie av sockerindustrins historia och arkitektur, 1994.
- Olsson, Jimmy: Entreprenörerna skapade Staffanstorp. Det började med Gästis, Järnvägen och Sockerbruket, 2008.
- Staffanstorp ung kommun i uråldrig kulturbygd, Kulturminnesvårdsprogram för Staffanstorps kommun, 1995.
- Tjernström, Sofia: Keramik i arkitekturen, 2003.
- VBB och Staffanstorps kommun: Sockerbruksområdet, detaljplanprogram, 1996.