

OLOF THUNSTRÖM

Runda husets skapare

□ Olof Thunström eller Thun-Olle som han ofta kallades, är arkitekten bakom många hus i Gustavsberg. Runda huset, lamellhusen och punkthusen i Hästhagen, Kvarnbergsskolan, konsumbutiker och fabriksbyggnader. Många av dessa var långt före sin tid och rönt stor uppmärksamhet. Ett kännetecken för Thun-Olle var hans starka känsla för naturen och för samspelet mellan bebyggelse och natur.

Olof Thunström föddes 1896 i Stockholm. Fadern var snickare och blev senare byggmästare. Familjen flyttade till Kalmar, där Olof växte upp. Han studerade vid Tekniska yrkesskolan i Kalmar och antogs vid Tekniska högskolan i Stockholm 1919. Efter avslutade studier gick han vidare som elev vid Konsthögskolans avdelning för byggnadskonst 1922. Under studietiden fick han flera stipendier. Han anställdes 21 år gammal vid KF:s arkitektkontor, där han blev chef för en av kontorets avdelningar. på Tekniska högskolan och uppehöll periodvis professuren i husbyggnadslära.

Funkis

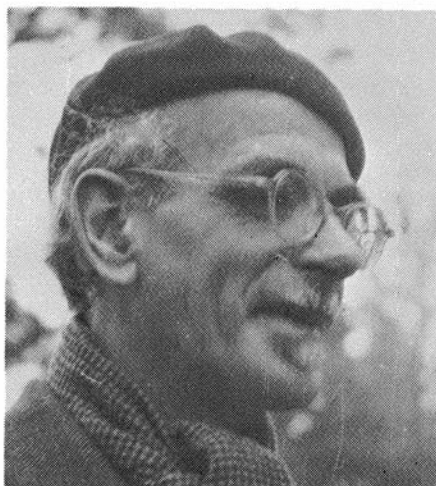
KF:s arkitektkontor bildades 1924 för att kunna rita alla de nya butiker och andra lokaler som den växande kooperationen behövde. De blev snart kända för sina byggnader i funkisstil många år innan funktionalismen slog igenom i Sverige.

Gustavsberg restaurerades

1937 såldes Gustavsbergsfabriken till KF. En av anledningarna till försäljningen sägs vara att man hade stora problem med de anställdas bostäder. Bostäderna var trånga, omoderna och dåligt underhållna. De var till största delen enrummare med kök eller enkelrum, s.k. spisrum. KF:s arkitektkontor fick, efter köpet, hand om de omfattande restaureringsarbetena och planeringen av nybyggnationen i Gustavsberg.

”Det är fullt med hus”

Olof Thunströms första kontakt med Gustavsberg var på 1920-talet, då han



Arkitekt Olof Thunströms livsuppgift var utvecklingen av Gustavsberg. (Bild: Hilding Engströmer)

sommartid bodde på Skeviks gård. Han fascinerades av möjligheten till friluftsliv i ursprunglig natur och av samspelet mellan åkrar, ängar, berg, sjöar och fjärdar.

Thun-Olle hade hos sin tidigare arbetsgivare, Sven Markelius, lärt sig vikten av att studera terrängen i detalj innan man började rita. Han hade också som lärare haft arkitekten Cyrillus Johansson. Denne hade sitt yrke till trots mottot »det är fullt med hus», men i detta ligger en stor ödmjukhet inför naturen.

Samspel med naturen

När bebyggelsen i Gustavsberg planerades, insåg Thun-Olle skärgårdsnaturens

stora miljövärde och han hade ofta Cyrillus visdomsord i tankarna.

När exempelvis Hästhagen byggdes, fick husen krypa in mellan bergknallar och ursprunglig vegetation. Detta var i en tid då småhusbebyggelse i allmänhet lades på åkrar och ängar. Hästhagen är därför fortfarande ett område som studeras som förebild. Thun-Olle ansåg också att ett hus skulle vara som vuxet ur jorden och att samspelet mellan natur och teknik ger oändliga möjligheter till utveckling om man är lyhörd.

Utvecklingen och omdaning av Gustavsberg blev hans stora livsuppgift och den skedde på ett sätt där han tog tillvara både skärgårdsnaturens särart och det bästa i brukskaraktären samtidigt som han införde den nya tidens idéer.

Gustavsberg är kulturhistoria

Samhället Gustavsberg är idag klassat som riksintresse ur kulturminnesvårdssynpunkt. Det kulturhistoriska värdet ligger i den gamla bruksbebyggelsen och de årsringar av bebyggelse fram till våra dagar som den obrutna industritraditionen medför.

Det är till stor del Thun-Olles förtjänst att det under 1930-, 1940- och 1950-talen blev så välplanerat och där naturen och människan fick stå i centrum.

Lena Gullmert-Häger



Thun-Olle var arkitekten bakom många hus i Gustavsberg. Ett fint exempel är Höjdshagen, här i vinterskrud. (Bild: Hilding Engströmer)